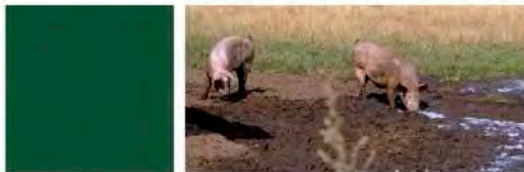


Miljøgodkendelse

**Erkildstrupvej 10B
9240 Nibe
v/ Ronald Rokkedal**



Dato for godkendelsen:	15. januar 2013
CVR-nr:	13350884
Matr. nr., ejerlav	1c, Erkildstrup, Lundby
Husdyrbrugets adresse:	Erkildstrupvej 10B, 9240 Nibe
Ejer af husdyrbruget og ansøger:	Ronald Rokkedal, Bollerupvej 17, 9240 Nibe
Tilsynsmyndighed:	Aalborg Kommune Teknik- og Miljøforvaltning LandMiljø Stigsborg Brygge 5 9400 Nørresundby
Sagsbehandler på godkendelsen	Irene Overgaard Larsen/ Helle Paludan Pedersen Aalborg Kommune Teknik- og Miljøforvaltning LandMiljø Stigsborg Brygge 5 9400 Nørresundby
Sagsnummer:	2011-14510

Læsevejledning

Denne miljøgodkendelse indeholder dels en beskrivelse af den ansøgte produktion, vurdering af det ansøgte, samt en række stillede vilkår for godkendelsen. Indledningsvist meddeles miljøgodkendelsen med angivelse af klagevejledning. Herefter følger vilkår med beskrivelse og vurdering tilknyttet opdelt efter emne. Vilkår for egenkontrol er samlet i et afsnit sidst i godkendelsen. Herefter følger en række bilag, jf. bilagslisten, herunder en samlet oversigt over vilkår.

Ved anvendelsen af begrebet husdyrbrug forstås en bedrift, hvorpå der er et dyrehold af mere end 3 dyreenheder, dyreholdet med tilhørende stalde og lignende, gødnings- og ensilageopbevaringsanlæg, øvrige faste konstruktioner samt tilhørende arealer. Ved arealer forstås ejede og forpagtede markarealer samt natur- og skovområder til ejendommen.

INDHOLDSFORTEGNELSE

1	MEDDELELSE OM MILJØGODKENDELSE	6
1.1	GODKENDELSE.....	6
1.2	OFFENTLIGHED	7
1.3	GYLDIGHED OG RETSBESKYTTELSE	7
1.4	REVURDERING AF MILJØGODKENDELSEN	7
1.5	OFFENTLIGGØRELSE	8
1.6	KLAGEVEJLEDNING	8
1.7	UDNYTTELSE AF GODKENDELSEN	9
2	RESUMÉ OG SAMLET VURDERING	10
3	GENERELLE FORHOLD	12
3.1	VILKÅR TIL GENERELLE FORHOLD	12
3.2	BESKRIVELSE AF HUSDYRBRUGET	12
3.3	MEDDELELSESPLIGT – ANLÆG, AREALER, EJERFORHOLD	13
4	HUSDYRBRUGETS BELIGGENHED OG PLANMÆSSIGE FORHOLD	14
4.1	VILKÅR TIL PLACERING I LANDSKABET MV	14
4.2	BESKRIVELSE AF PLACERING I LANDSKABET	14
4.3	PLANMÆSSIGE FORHOLD OG AFSTANDSKRAV TIL ANLÆGGET	14
4.4	FREDNINGER, FORTIDSMINDER, BYGGE- OG BESKYTTELSESLINJER MM	14
4.5	VURDERING AF HUSDYRBRUGETS BELIGGENHED OG PLANMÆSSIGE FORHOLD	15
5	HUSDYRHOLD, STALDANLÆG OG DRIFT	16
5.1	HUSDYRHOLD	16
5.1.1	Vilkår til kyllingeproduktionen	16
5.1.2	Beskrivelse af kyllingeproduktionen	16
5.1.3	Vurdering af kyllingeproduktionen	16
5.2	ANLÆGGET	16
5.2.1	Vilkår til staldinventar- og drift	16
5.2.2	Beskrivelse af staldinventar- og drift.....	16
5.2.3	Vurdering af staldinventar- og drift	17
5.3	VENTILATION.....	17
5.3.1	Beskrivelse af ventilation.	17
5.3.2	Vurdering af ventilation.	17
5.4	RENGØRING AF STALDANLÆG, HERUNDER VANDFORBRUG	17
5.4.1	Vilkår til rengøring af staldanlæg, herunder vandforbrug	17
5.4.2	Beskrivelse af rengøring af staldanlæg, herunder vandforbrug	17
5.4.3	Vurdering af rengøring af staldanlæg, herunder vandforbrug	17
5.5	ENERGIFORBRUG	18
5.5.1	Vilkår for energiforbrug	18
5.5.2	Beskrivelse af energiforbrug.....	18
5.5.3	Vurdering af energiforbrug.....	18
5.6	SPILDEVAND, HERUNDER REGNVAND	18
5.6.1	Vilkår for afløbsforhold for spildevand, herunder regnvand.....	18
5.6.2	Beskrivelse af afløbsforhold for spildevand, herunder regnvand	18
5.6.3	Vurdering af afløbsforhold for spildevand, herunder regnvand	19
5.7	AFFALDSHÅNDBLING.....	19
5.7.1	Vilkår til bortskaffelse af affald	19
5.7.2	Beskrivelse af affaldshåndtering.....	19
5.7.3	Vurdering af affaldshåndtering	20
5.8	OPBEVARING AF KEMIKALIER, OLIE, HANDELSGØDNING OG HJÆLPESTOFFER.....	20

5.8.1	Vilkår til opbevaring af kemikalier, olie, handelsgødning og hjælpestoffer.....	20
5.8.2	Beskrivelse af opbevaring af kemikalier, olie, handelsgødning og hjælpestoffer....	21
5.8.3	Vurdering af opbevaring af kemikalier, olie, handelsgødning og hjælpestoffer.....	21
5.9	UHELD OG RISICI	21
5.9.1	Vilkår for uheld og risici.....	21
5.9.2	Redegørelse for mulige uheld og minimering af risiko for uheld	21
5.9.3	Vurdering af uheld og risici	22
6	GØDNINGSPRODUKTION OG –HÅNDBETINGNING	23
6.1	GØDNINGSTYPER OG MÆNGDE.....	23
6.1.1	Vilkår til afsætning af husdyrgødning	23
6.1.2	Beskrivelse af afsætning af husdyrgødning.....	23
6.1.3	Vurdering af afsætning af husdyrgødning	23
7	FORURENING OG ANDRE GENER FRA HUSDYRBRUGET	24
7.1	AMMONIAKPÅVIRKNING OG GENER FRA HUSDYRBRUGET	24
7.1.1	Ammoniak og natur.....	24
7.1.2	Beskrivelse af ammoniakfordampning fra anlægget	24
7.1.3	Natur beskyttet efter naturbeskyttelseslovens § 3.....	25
7.1.4	Natur beskyttet efter naturbeskyttelseslovens § 3 og beliggende i Natura 2000-område 26	
7.1.5	Vurdering af påvirkningen fra anlægget	27
7.1.6	Beskrivelse af bilag IV arter og andre beskyttede arter i forhold til anlæg	27
7.2	TEKNIK TIL REDUKTION AF AMMONIAKFORDAMPNING OG FOSFORINDHOLD I GØDNINGEN	28
7.2.1	Foder.....	28
7.2.2	Vilkår til foder	28
7.2.3	Beskrivelse af fodervalg.....	28
7.2.4	Vurdering af fodervalg	28
7.3	LUGT	29
7.3.1	Vilkår til lugt fra dyreholdet	29
7.3.2	Beskrivelse af lugt fra dyrehold	29
7.3.3	Vurdering af lugt fra dyrehold	30
7.4	FLUER OG SKADEDYR	30
7.4.1	Vilkår for flue- og skadedyrsbekæmpelse	30
7.4.2	Vurdering af flue- og skadedyrsbekæmpelse	30
7.5	TRANSPORT	30
7.5.1	Beskrivelse af transport	30
7.5.2	Vurdering af transport	31
7.6	STØJ	31
7.6.1	Vilkår for støj.....	31
7.6.2	Beskrivelse af støj.....	31
7.6.3	Vurdering af støj	32
7.7	STØV.....	32
7.7.1	Vilkår for støv.....	32
7.7.2	Beskrivelse af støv.....	32
7.7.3	Vurdering af støv	32
7.8	LYS	32
7.8.1	Beskrivelse af lys	32
7.8.2	Vurdering af lys.....	32
8	BEDSTE TILGÆNGELIGE TEKNIK (BAT).....	33
8.1	EMISSIONSGRÆNSEVÆRDI FOR AMMONIAK OG FOSFOR	33
8.1.1	Beregning af den maksimale ammoniakfordampning:	33
8.1.2	Vurdering af BAT for ammoniak	34
8.1.3	Beregning af emissionsgrænseværdi for fosfor.....	34

8.1.4	Vurdering af emission af forsfor.....	34
8.2	SAMLET VURDERING AF TEKNIK TIL REDUKTION AF AMMONIAKFORDAMPNING FRA ANLÆGGET .	34
8.3	FAST GØDNING/KOMPOST	35
8.4	GENER FRA HUSDYRBRUGET.....	35
8.5	FORBRUG AF ENERGI OG VAND.....	35
8.5.1	Energi.....	35
8.5.2	Vand.....	36
8.6	OPBEVARING AF AFFALD, KEMIKALIER, OLIE, HANDELSGØDNING OG HJÆLPESTOFFER.....	36
8.7	MANAGEMENT (LEDELSES- OG KONTROLRUTINER)	36
8.8	SAMLET VURDERING I FORHOLD TIL BAT.....	37
9	ALTERNATIVE LØSNINGER OG 0-ALTERNATIVET.....	38
9.1	ALTERNATIVE LØSNINGER OG 0-ALTERNATIV	38
9.1.1	Vurdering af alternative løsninger og 0-alternativ.....	38
9.1.2	Vurdering af 0-alternativ	38
10	HUSDYRBRUGETS OPHØR.....	39
10.1	NEDLUKNINGSPLAN	39
10.2	VILKÅR FOR NEDLUKNINGSPLAN	39
10.3	VURDERING AF OPHØR	39
11	KONTROL, EGENKONTROL OG DOKUMENTATION	40
11.1	VILKÅR FOR TILSYN, KONTROL OG EGENKONTROL	40
12	BILAGSLISTE	41
13	LOVOVERSIGT OG KILDEHENVISNINGER.....	42
14	SAMLET OVERSIGT MED VILKÅR.....	43

1 Meddelelse om miljøgodkendelse

1.1 Godkendelse

Aalborg Kommune meddeler miljøgodkendelse til etablering af slagtekyllingeproduktion på Erkildstrupvej 10B, 9240 Nibe på 253,74 dyreenheder (DE).

Godkendelse sker efter § 12 i Husdyrloven¹.

Godkendelsen gælder kun for det ansøgte. Der må herefter ikke ske udvidelse eller ændring i husdyrbruget, før ændringen er anmeldt og godkendt af Aalborg Kommune.

Miljøgodkendelsen tager udgangspunkt i gældende love og vejledninger vedrørende husdyrbrug og indeholder vilkår for husdyrbrugets indretning, drift og kontrol. Godkendelse med tilhørende vilkår er stillet på baggrund af de oplysninger, der fremgår af ansøgningmaterialet samt det supplerende materiale, der er fremkommet under sagsbehandlingen.

Miljøgodkendelsen indeholder beskrivelse og vurdering af miljøpåvirkningerne. I miljøvurderingen gøres der rede for konsekvenserne af det ansøgte projekt ved vurdering af påvirkningen for omkringboende og miljøet i bred forstand herunder bl.a. grundvand, overfladevand, natur og landskab.

Aalborg Kommune har udarbejdet miljøgodkendelsen med hensyntagen til Kommuneplan 2009.

Det er Aalborg Kommunes vurdering, at følges miljøgodkendelsens vilkår for lokalisering, indretning og drift af husdyrbruget, vil udvidelsen ikke medføre en væsentlig virkning på miljøet.

Det er kommunens vurdering, at det ansøgte ikke vil påvirke Natura 2000 områder væsentligt, og ej heller vil have negativ indflydelse på planter eller dyr omfattet af bilag IV², artsfredning eller optaget på nationale eller regionale rødlistor på eller umiddelbart op til husdyrbrugets arealer.

Vilkårene i denne godkendelse skal, hvis ikke andet er anført, være opfyldt fra det tidspunkt, hvor godkendelsen udnyttes.

Det skal bemærkes, at Aalborg Kommune altid kan revidere vilkårene i en godkendelse for at forbedre husdyrbrugets kontrol med egen forurening (egenkontrol) eller opnå et mere hensigtsmæssigt tilsyn.

Husdyrbruget skal til enhver tid leve op til gældende regler i love og bekendtgørelser – også selvom disse regler eventuelt måtte være skærpede i forhold til denne godkendelse.

¹ Lov om miljøgodkendelse mv. af husdyrbrug, nr. 1572 af 20.12.2006.

² Habitatdirektivet fra 1992 (Rådets direktiv 92/43/EØF om bevaring af naturtyper samt vilde dyr og planter med senere ændringer)

1.2 Offentlighed

Ansøgningen er offentliggjort i Nibe Avis den 18. januar 2012. Der kom ingen bemærkninger til ansøgningen i offentlighedsfasen.

Udkastet til miljøgodkendelsen har været i 6 ugers høring hos ansøger, konsulent, andre parter i sagen og naboer fra 5. oktober 2012 til 19. november 2012.

I høringsperioden gjorde en part indsigelser mod projektet. Aalborg Kommune har vurderet at indsigelserne relatere sig til driften af ansøgers eksisterende produktioner og de har derfor ikke resulteret i ændring i udkastet.

1.3 Gyldighed og retsbeskyttelse

Miljøgodkendelsen giver en retsbeskyttelse i 8 år fra offentliggørelse, dvs. at der er 8 års retsbeskyttelse for nye krav fra tilsynsmyndigheden i denne periode.

Miljøgodkendelsen er fortsat gældende efter retsbeskyttelsesperiodens udløb. Men når der er forløbet mere end 8 år efter, der første gang er meddelt godkendelse, kan tilsynsmyndigheden ændre vilkårene heri ved påbud eller nedlægge forbud imod fortsat drift.³

Godkendelsen bortfalder, såfremt den ikke er udnyttet inden 2 år fra denne afgørelses meddelelse. Med udnyttet forstås, at bygge- og anlægsarbejder skal være iværksat.

Herefter gælder, at hvis den meddelte miljøgodkendelse, ikke har været udnyttet, helt eller delvist, i tre på hinanden følgende år, så bortfalder den del af godkendelsen, der ikke har været udnyttet de seneste tre år. Dette betyder, at den maksimale produktion skal være opnået indenfor 3 år efter, at godkendelsen er meddelt, og hvis dette ikke er tilfældet, bortfalder den del af godkendelsen, som ikke er etableret endnu.

Denne godkendelse omfatter kun forhold, der reguleres i henhold til miljøbeskyttelsesloven og husdyrloven med tilhørende bekendtgørelser. Øvrige tilladelser efter andre lovgivninger skal indhentes særskilt, f.eks. byggeloven, naturbeskyttelsesloven, brandloven og arbejdsmiljøloven.

1.4 Revurdering af miljøgodkendelsen

Husdyrbrugets miljøgodkendelse skal, jf. § 17 i Bekendtgørelse om tilladelse og godkendelse m.v. af husdyrbrug regelmæssigt og mindst hvert 10. år tages op til revurdering. Den første revurdering skal dog foretages, når der er forløbet 8 år. Første revurdering er planlagt påbegyndt i 2020.⁴

Aalborg Kommune kan dog tage godkendelsen op til revurdering inden for de 8 år og om nødvendigt meddele påbud eller forbud, jf. Husdyrbrukslovens § 40, stk. 2, hvis:

³ (jf. § 41 i husdyrloven)

⁴ jf. § 17 i Bekendtgørelse om tilladelse og godkendelse m.v. af husdyrbrug

- Der fremkommer nye oplysninger om forureningens skadelige virkning, forureningen medfører miljømæssige skadevirkninger, der ikke kunne forudses ved godkendelsens meddelelse, eller
- Forureningen i øvrigt går ud over det, som blev lagt til grund ved godkendelsens meddelelse.

Det samme er tilfældet, hvis:

- Der sker væsentlige ændringer i den bedst tilgængelige teknik, således at der skabes mulighed for en betydelig nedbringelse af emissionerne, uden at det medfører uforholdsmæssigt store omkostninger, eller
- det af hensyn til driftssikkerheden i forbindelse med processen eller aktiviteten er påkrævet, at der anvendes andre teknikker.

Såfremt husdyrbruget ønsker ændringer i miljøgodkendelsen, kan der altid ansøges herom. Der skal altid indsendes en ny ansøgning om miljøgodkendelse ved udvidelser eller ændringer.

1.5 Offentliggørelse

Godkendelsen vil blive annonceret i Nibe Avis den 23. januar 2013.

1.6 Klagevejledning

Godkendelsen kan påklages af ansøger og enhver, der har en individuel og væsentlig interesse i sagens udfald, indenfor 4 ugers frist fra offentliggørelse, dvs. senest den 20. februar 2013 inden kontortids ophør. Foreninger og organisationer, der har beskyttelse af natur og miljø som hovedformål eller foreninger, hvor klagen har til formål at varetage natur- og miljøbeskyttelse, kan tillige påklage afgørelser.

Klage over godkendelsen skal være skriftlig og indsendes via e-mail landmiljoe@aalborg.dk eller til Aalborg Kommune, Teknik- og Miljøforvaltningen, Stigsborg Brygge 5, 9400 Nørresundby. Såfremt vi modtager en klage over denne afgørelse, vil vi underrette ansøger.

Umiddelbart efter klagefristens udløb sender vi klagen, afgørelsen samt det materiale, der er indgået i sagens bedømmelse videre til Natur- og Miljøklagenævnet. Det er Natur- og miljøklagenævnet, der skal behandle klagen. Det er en betingelse for Natur- og Miljøklagenævnets behandling af en klage, at klageren indbetaler et gebyr til Natur- og Miljøklagenævnet. Klagegebyret er fastsat til 500 kr.

Klageren modtager en opkrævning på gebyret fra Natur- og Miljøklagenævnet, når nævnet har modtaget klagen fra kommunen. Klageren skal benytte denne opkrævning ved indbetaling af gebyret. Natur- og Miljøklagenævnet modtager ikke check eller kontanter. Natur- og Miljøklagenævnet påbegynder behandlingen af klagen, når gebyret er modtaget. Betales gebyret ikke på den anviste måde og inden for den fastsatte frist på 14 dage, afvises klagen fra behandling. Vejledning om gebyrordningen kan findes på Natur- og Miljøklagenævnets hjemmeside.

Gebyret tilbagebetales, hvis

- 1) klagesagen fører til, at den påklagede afgørelse ændres eller ophæves,
- 2) klageren får helt eller delvist medhold i klagen, eller
- 3) klagen afvises som følge af overskredet klagefrist, manglende klageberettigelse eller fordi klagen ikke er omfattet af Natur- og Miljøklagenævnets kompetence.

Det bemærkes, at hvis den eneste ændring af den påklagede afgørelse er forlængelse af frist for efterkommelse af afgørelse som følge af den tid, der er medgået til at behandle sagen i klagenævnet, tilbagebetales gebyret ikke.

Natur- og Miljøklagenævnet kan også beslutte at tilbagebetale klagegebyret, hvis

- 1) der er indledt forhandlinger med afgørelsens adressat og/eller Kommunen om projektilpasninger, og disse forhandlinger fører til, at klager trækker sin klage tilbage, eller
- 2) klager i øvrigt trækker sin klage tilbage, før Natur- og Miljøklagenævnet har truffet afgørelse i sagen.

Gebyret tilbagebetales dog ikke, hvis nævnet vurderer, at der er forhold, der taler imod at tilbagebetale gebyret, fx hvis klagen trækkes tilbage meget sent, herunder efter at klager har haft et afgørelsesudkast i partshøring.

Eventuelt sagsanlæg (domstolsprøvelse) skal være anlagt inden 6 mdr. efter, at afgørelsen er meddelt, eller – hvis den påklages – inden 6 mdr. efter, at der foreligger endelig afgørelse.⁵

1.7 Udnyttelse af godkendelsen

Godkendelsen kan godt udnyttes, selvom der klages over den, med mindre Natur- og Miljøklagenævnet bestemmer andet, og under forudsætning af at andre nødvendige tilladelser er indhentet. Det skal bemærkes, at Natur- og Miljøklagenævnet ved sin behandling kan ændre eller ophæve en godkendelse. Udnyttes en godkendelse, der er klaget over, sker det derfor for egen regning og risiko.

Nørresundby d. 15. januar 2013

Sagsbehandler
Irene Overgaard Larsen

⁵ Jævnfør Husdyrlovens § 90

2 Resumé og samlet vurdering

Ikke teknisk resumé

Ronald Rokkedal, Bollerupvej 17, 9240 Nibe har ansøgt Aalborg Kommune om en miljøgodkendelse efter husdyrlovens § 12, stk. 2 til en produktion ved Erkildstrupvej 10B, 9240 Nibe.

Ansøgningen er indsendt gennem det digitale ansøgningssystem www.husdyrgodkendelse.dk, skema nr. 23347. Beregninger af anlæggets miljøpåvirkninger er foretaget i dette system. Der er ifølge ansøgningen anvendt beregningsgrundlaget 10-2007.

Aalborg Kommune har foretaget vurderingen på baggrund af indsendte ansøgningsskema nr. 23347 version 2 af 16. februar 2012, samt yderligere supplerende materiale.

Produktionsudvidelse

Der ansøges om etablering af en ny slagtekyllingeproduktion på 253,74 DE svarende til en årlig produktion på 680.000 slagtekyllinger, 37 dage. Der er i nudrift ikke dyrehold ved ejendommen.

Anlægsændringer

Der søges om etablering af 2 nye stalde til slagtekyllinger nord for de eksisterende bygninger ved Erkildstrupvej 10B. Ejendommens husdyrproduktion er placeret i landzonen i en stor afstand af nabobeboelser mm.

Lugt

Lugtkriteriet er overholdt, og det er ikke nødvendigt at stille skærpede krav til lugt.

Udbringningsarealer

Al gødningen fra produktionen køres til biogasanlæg, så der er ikke udspretningsarealer der skal vurderes i denne miljøgodkendelse.

BAT

Denne godkendelse overholder Miljøstyrelsens BAT-niveau for den maksimale fordampning af ammoniakkvælstof og tab af fosfor til miljøet. Der er redegjort for hvilke teknikker og metoder, der er taget i anvendelse for at overholde BAT-niveau, samt hvilke teknikker og arbejdsgange, der i øvrigt anvendes på ejendommen for at begrænse miljøpåvirkningen mest muligt.

Natur, habitat, overfladevand, grundvand

De fastlagte beskyttelsesniveauer af den omkringliggende natur overskrides ikke ved etableringen af produktionen.

Ammoniak

Den indsendte ansøgning overholder de gældende regler for ammoniakfordampningen fra stald og lager. Ved etableringen bliver emission på 6.406 kg N/år.

Der er 2,7 km til nærmeste Natura 2000-område. Projektet har ikke skadelige virkninger på områdets integritet eller målsætningen.

Der er naturarealer beskyttet efter naturbeskyttelseslovens § 3 indenfor 150 – 570 m. Disse vil ikke påvirkes væsentligt ved gennemførelse af projektet.

Management

Bedriften lever op til Bat vedr. management ved at have indført ledelses- og kontrolrutiner.

Samlet vurdering

Det er vurderet, at der truffet de nødvendige foranstaltninger til at forbygge og begrænse forureningen ved anvendelse af den bedste tilgængelige teknik, og at husdyrbruget i øvrigt kan drives på stedet uden at påvirke omgivelserne på en måde, som er uforenelig med hensynet til omgivelserne. Derfor er forudsætningerne til stede for at kunne meddele godkendelsen.

3 Generelle forhold

3.1 Vilkår til generelle forhold

1. Godkendelsen omfatter samtlige landbrugsmæssige aktiviteter på husdyrbruget Erkildstrupvej 10B, 9240 Nibe.
2. Virksomheden skal placeres, indrettes og drives i overensstemmelse med de oplysninger, der fremgår af ansøgningsmaterialet og med de ændringer, der fremgår af godkendelsens vilkår.
3. Der skal til enhver tid forefindes et eksemplar af denne miljøgodkendelse på husdyrbruget. De vilkår, der vedrører driften, skal være kendt af de ansatte, der er beskæftiget med den pågældende del af driften.
4. Godkendelsen bortfalder, såfremt den ikke er udnyttet inden 2 år fra denne afgørelses meddelelse. Den maksimale produktion skal være opnået indenfor 3 år efter, at godkendelsen er meddelt.
5. Bedriften skal underrette tilsynsmyndigheden således:
 - a. Når besætningen er nået op på det tilladte antal dyreenheder
 - b. Besætningens/produktionens størrelse januar 2016 (3 år efter godkendelsens dato).
6. Med denne miljøgodkendelse følger 8 års retsbeskyttelse. Dato for retsbeskyttelsens udløber januar måned 2021. Vilkårene kan dog til enhver tid ændres efter reglerne i Husdyrlovens § 40, stk. 2.
7. Ændringer i ejerforhold (eller hvem der har ansvar for driften) skal meddeles til kommunen.
8. Enhver godkendelsespligtig ændring i driften, indretningen eller bygningsmassen samt udbringningsarealer skal anmeldes til og være godkendt af Aalborg Kommune inden gennemførelsen.

3.2 Beskrivelse af husdyrbruget

Godkendelsen omfatter de landbrugsmæssige aktiviteter på bedriften Erkildstrupvej 10B, 9240 Nibe. Husdyrbruget er registreret under CVR nr. 13350884 og CVRp nr. 1000547666.

Ansøger ønsker at etablere en produktion af slagtekyllinger i 2 nye stalde. Produktionen bliver på i alt 253,74 DE. En oversigt over de enkelte bygningsafsnit fremgår af bilag 1.

Erkildstrupvej 10B er en del af ejendommen Løgstørvej 133, hvor der også er en produktion af slagtekyllinger. Under samme cvr-nummer drives slagtekyllingeproduktion ved Bollestrupvej 17 med flere produktionsadresser. Det vurderes dog, at det planlagte anlæg ved Erkildstrupvej 10B kan betragtes som et selvstændigt anlæg (selvstændighed enhed) og

dermed vurderes at godkendelsen udelukkende skal omfatte produktionen ved Er-kildstrupvej 10B.

Samtlige arealer under cvr-nummeret er godkendt i miljøgodkendelsen for Bollerupvej 17, så derfor vurderes det at ansøgningen kan laves uden godkendelse af arealerne.

3.3 Meddelelsespligt – Anlæg, arealer, ejerforhold

Det er Aalborg Kommune, der vurderer, om fremtidige ændringer på bedriften skal udløse krav om tillæg til miljøgodkendelsen.

Anmeldelse af udskiftning af udbringningsarealer skal sendes til kommunen før planårets begyndelse den 1. august.

Udskiftning af arealer inden for samme kategori (ejede/forpagtede og tredjemands arealer) kan ske uden en ny godkendelse, såfremt kommunen vurderer, at de nye arealer ikke er mere sårbare. Reglerne fremgår af godkendelsesbekendtgørelsens §§ 15 og 16.⁶

⁶ Bekendtgørelse om tilladelse og godkendelse m.v. af husdyrbrug.

4 Husdyrbrugets beliggenhed og planmæssige forhold

4.1 Vilkår til placering i landskabet mv

9. De nye staldbygninger, skal have en udformning og placeres som beskrevet i ansøgning.

4.2 Beskrivelse af placering i landskabet

Der opføres to ens staldbygninger på hver ca. 2500 m². De bygges i elementer med søstens overflade. Væghøjden bliver 250 cm og taget med grå eternitplader laves med 20 graders taghældning. Total bygningshøjde er ca. 7 meter. Højden på bygningerne er den samme som de eksisterende på ejendommen.

Der er tale om en nyetablering i tilknytning til en eksisterende bolig, som er beliggende i det åbne land i et område med spredt bebyggelse. Staldbygningerne placeres i en afstand af 30 meter fra eksisterende staldbygning og med front ud mod Erkildstrupvej. Se bilag 1.

4.3 Planmæssige forhold og afstandskrav til anlægget

Lovpligtig minimumsafstand ⁷ fra nyetablerede stalde og anlæg	Minimumsafstand	Aktuel afstand
Eksisterende/fremtidigt byzone- /sommerhusområde	50 m*	2000 m
Område i lokalplan udlagt til boligformål, blandet bolig og erhvervsformål eller til offentlige formål med henblik på beboelse, institutioner, rekreative formål og lignende	50 m*	880 m
Beboelsesbygning på en ejendom uden landbrugspligt, der ligger i en samlet bebyggelse i landzone, og som har en anden ejer end driftsherren	50 m* (som nabobeboelse)	929 m
Ikke-almene vandforsyningsanlæg	25 m	28 m
Almene vandforsyningsanlæg	50 m	500 m
Vandløb (herunder dræn) og søer	15 m	>500 m
Offentlig vej og privat fællesvej	15 m	20 m
Levnedsmiddelvirksomhed	25 m	>500 m
Beboelse på samme ejendom	15 m	60 m
Naboskel	30 m	40 m
Nabobeboelse	50 m	257 m

* OBS: Indenfor 300 m skal der tages specielle hensyn, jf. § 20 i Husdyrloven

4.4 Fredninger, fortidsminder, bygge- og beskyttelseslinjer mm

Der er ikke registreret fredninger og fortidsminder inden for bedriften.

⁷ Jf. Husdyrlovens §§ 6 og 8

4.5 Vurdering af husdyrbrugets beliggenhed og planmæssige forhold

Aalborg Kommune vurderer, at de generelle afstandskrav i §§ 6 og 8 i husdyrloven er overholdt og der vurderes at være at underordnet betydning at bygningerne trækkes 30 meter nord for eksisterende bygningsfelt ved Erkildstrupvej 10B. På denne måde sikres afstanden til eksisterende vandforsyning.

5 Husdyrhold, staldanlæg og drift

5.1 Husdyrhold

5.1.1 Vilkår til kyllingeproduktionen

10. Husdyrholdet skal være sammensat og staldindretningen udført som beskrevet nedenfor:

Dyrehold	Antal	DE	Afgangsvægt/alder	Staldsystem
Slagtekyllinger	680.000	253,74 DE	37 dage	Fast gulv med strøelse

Tabel over sammensætning og antal i dyreholdet.

11. Inden for dette produktionsniveau tillades længere eller kortere levetid for kyllingerne, således at afgangsalderen kan variere mellem 32-45 dage, når der samtidig korrigeres i antallet af individer, således at den årlige produktion ikke overstiger de anførte antal DE.

12. Produktionen skal foregå kontinuerligt.

5.1.2 Beskrivelse af kyllingeproduktionen

	DE fjerkræ
Nudrift	0
Ansøgt	253,74

Der produceres 37 dages slagtekyllinger. Ca 8 hold om året. Der produceres 42.500 stk. slagtekyllinger pr. hold i hver af de nye stalde.

5.1.3 Vurdering af kyllingeproduktionen

Aalborg Kommune vurderer, at den godkendte produktion af slagtekyllinger er uden væsentlig betydning for miljøet, så længe den maksimale produktion overholdes.

5.2 Anlægget

5.2.1 Vilkår til staldinventar- og drift

13. Drikkevandssystemet skal drives og vedligeholdes, således at spild undgås.

5.2.2 Beskrivelse af staldinventar- og drift

Staldsystemet i de enkelte produktioner og staldafsnit fremgår af tabellerne i afsnit om husdyrhold herover.

Staldene er med fast betongulv og strøelse på hele gulvbelægningen svarende til referencestalden for slagtekyllinger. Gødningen fjernes fra staldene efter hvert hold. Staldene

rengøres efter hvert hold – der er afløbsrende midt i staldene med afløb til opsamlingsbeholder. Staldene er isolerede og med mekanisk ventilation.

5.2.3 Vurdering af staldinventar- og drift

Aalborg Kommune vurderer, at staldanlægget lever op til anvendelse af bedst tilgængelig teknologi og at ansøger har truffet de nødvendige foranstaltninger til at forebygge og begrænse forureningen. Vurderingen uddybes i kapitel 8 om BAT.

5.3 Ventilation

5.3.1 Beskrivelse af ventilation.

Der er mekanisk undertryksanlæg i staldene med indsugning i facader og udsugning gennem ventilatorer i kip. Der er 12 afkast pr. staldbygning. Afkastene er 0,7 meter over tagryg. Der er derudover 5 gavlventilatorer pr. stald som nødventilation.

Ventilationsanlægget optimeres løbende og indstillinger justeres. Anlæggene bliver med Multi-Step funktion.

Der foretages hyppige eftersyn og renholdelse af luftkanaler for at undgå modstand i ventilationssystemet. Afkastene er vist på anlægstegningen i bilag 1.

5.3.2 Vurdering af ventilation.

Aalborg Kommune vurderer, at ventilationen ikke giver væsentlige gener for omgivelserne, og at der ikke er behov for at stille vilkår.

5.4 Rengøring af staldanlæg, herunder vandforbrug

5.4.1 Vilkår til rengøring af staldanlæg, herunder vandforbrug

14. Der skal til stadighed tilstræbes en god staldhygiejne.

5.4.2 Beskrivelse af rengøring af staldanlæg, herunder vandforbrug

Vandforbruget forventes at blive på 3.500 m³ om året i ansøgt produktion. Der foretages jævnligt kalibrering af drikkevandsinstallationer med henblik på at undgå unødigt vandspild. Lækager identificeres og repareres. De enkelte staldafsnit rengøres med højtryksrensere efter hvert hold. Rengøringsvandet opsamles i opsamlingsbeholder ved hver staldbygning.

Husdyrbruget får vand fra privat enkeltforsyning ved Erkildstrupvej 10B.

5.4.3 Vurdering af rengøring af staldanlæg, herunder vandforbrug

Aalborg Kommune vurderer at rengøringen er tilstrækkelig til at opretholde en god hygiejne og sikre minimal påvirkning af omgivelserne og at det opfylder BAT. Vurderingen uddybes i kapitel 8 om BAT.

5.5 Energiforbrug

5.5.1 Vilkår for energiforbrug

15. I forbindelse med projektering og planlægning af byggeriet skal der laves en energiscreening. Screeningen skal laves af en uvildig energikonsulent og sendes ind sammen med ansøgning om byggetilladelse. Energitiltag som kan tilbagebetales på mindre end tre år skal implementeres i byggeriet.

5.5.2 Beskrivelse af energiforbrug

Staldene opvarmes med fyringsolie og herudover bruges strøm til daglig drift og lys i staldene. I nedenstående skema ses overslag på energiforbruget efter etablering.

(Faktisk/beregnet)	Nudrift	Efter udvidelse	Opbevaring
Fyringsolie	0 l	10.000 l	Overjordisk olietank ved staldene
Elforbrug til lys og maskiner	0 kWh	165.000 kWh	

Råvare- og energiforbrug

5.5.3 Vurdering af energiforbrug

Aalborg Kommune vurderer, at ved at stille vilkår om at der i forbindelse med projekteringen af byggeriet skal laves en energiscreening af det planlagte byggeri sikres at energiforbruget begrænses mest muligt. BAT-vurderingen af energiforbruget ses i kapitel 8.

5.6 Spildevand, herunder regnvand

5.6.1 Vilkår for afløbsforhold for spildevand, herunder regnvand

16. Spildevand fra rengøring af stalde og lignende skal ledes til opsamlingsbeholder eller gyllesystem og må herefter anvendes i overensstemmelse med bestemmelserne for spildevand i husdyrgødningsbekendtgørelsen. Opsamlingsbeholderen skal have en kapacitet svarende til mindst en afvaskning af staldene.
17. Al vask af maskiner og redskaber skal foregå på en godkendt vaskeplads.

5.6.2 Beskrivelse af afløbsforhold for spildevand, herunder regnvand

Oversigtskort med angivelse af afløbsforhold for ejendommen findes i bilag 1. Forventet spildevand er tagvand fra staldbygningerne – 3.500 m³ som bortskaffes ved stenfaskine. Der er ikke sanitært spildevand ved driftsbygningerne.

Vaskevand fra rengøring af staldene opsamles i særskilte beholdere. Vaskevandet spredes direkte på marken. Se afsnit 5.4

5.6.3 Vurdering af afløbsforhold for spildevand, herunder regnvand

Kommunen, at den samlede håndtering af spildevand herunder regnvand sker på forsvarlig vis.

5.7 Affaldshåndtering

Bedriften skal føre register over affaldsproduktionen. Registeret skal indeholde oplysninger om fraktion, art, mængde og sammensætning af det producerede affald.

For oplag af farligt affald og kemikalier samt affald i øvrigt gælder vilkårene, der er fremsat i denne godkendelse.

Desuden skal husdyrbruget overholde kommunens affaldsregulativer, der bl.a. er at finde på www.skidt.dk

Affaldstyper	Opbevaring	Bortskaffelse
Kadavere	Container	DAKA
Landbrugsplast	Container erhvervsaffald	Renovest
Papir/nylonsække		Renovest
Klinisk risikoaffald (medicinalgas og -rester samt kanyler)	Ingen opbevaring	Dyrlæge
Lysstofrør	Værksted	Kommunal ordning
Elektronisk affald	-	Genbrugsplads

Tabel: Ejendommens håndtering af affald.

5.7.1 Vilkår til bortskaffelse af affald

18. Register over affaldsproduktionen samt dokumentation for bortskaffelse af dette skal opbevares i 5 år.

5.7.2 Beskrivelse af affaldshåndtering

Fast affald

Typer af affald er beskrevet i ovenstående skema. Der er ligeledes beskrevet, hvorledes de forskellige typer affald bortskaffes. Husholdningsaffald afhentes med dagrenovation

Farligt affald

Der skiftes ca. 50 lysstofrør om året.

Døde dyr

Døde kyllinger opbevares i container ved de enkelte bygninger indtil afhentning. Placering af containere kan ses på anlægstegningen ved bilag 1.

5.7.3 Vurdering af affaldshåndtering

Aalborg Kommune vurderer, at de miljømæssige krav til affaldshåndtering er opfyldt, når vilkår og affaldsregulativ følges. Ved vilkåret om registrering af affaldsproduktionen sikres, at der altid er fokus på sortering og genanvendelse af affald.

I de generelle regler om affaldshåndtering og –bortskaffelse gælder desuden:

- Farligt affald skal anmeldes jf. kommunens regler herom. Ved aflevering af farligt affald på genbrugsplads, skal der medbringes en udfyldt deklaration, som skal påtegnes på genbrugspladsen. Deklaration kan findes på www.skidt.dk.
- Affald skal bortskaffes efter gældende regler, herunder kommunens regulativer for affald.
- Lægemiddelrester og emballage herfra skal bortskaffes som farligt affald. Ved særlige forholdsregler for bortskaffelse af lægemidler, vil det fremgå af indlægssedlen i pakningen.
- Genanvendeligt affald (eksempelvis pap og papir) skal frasorteres det øvrige affald og skal herefter afleveres til genbrug.

5.8 Opbevaring af kemikalier, olie, handelsgødning og hjælpestoffer

5.8.1 Vilkår til opbevaring af kemikalier, olie, handelsgødning og hjælpestoffer

19. Lagre af kemikalier til rengøring af stalde skal opbevares i et rum uden afløb.
20. Mærkater på kemikaliedunke skal være på dansk samt være synlige og læsbare.
21. Opbevaring af diesel / fyringsolie i overjordiske tanke skal til enhver tid ske i en typegodkendt beholder, som er opstillet i henhold til typegodkendelsen, og der må ikke være mulighed for afløb til jord, kloak, overfladevand eller grundvand. Overjordiske tanke skal sikres mod påkørsel.

5.8.2 Beskrivelse af opbevaring af kemikalier, olie, handelsgødning og hjælpestoffer

Råvarer			
(Faktisk/beregnet)	Nudrift	Efter udvidelse	Opbevaring
Kemikalier til rengøring og desinfektion	0	250 l sæbe 600 l desinfektion	Opbevares på Bollerupvej – 20 liters dunke indendørs
Fyringsolie	0	10.000 l	Overjordisk udendørs olietank
Strøelse - spåner	0	25 t	I lade ved Vårvej og Bollerupvej
Foder	0	2100 t	Udendørs fodersiloer ved staldbygningerne

Skema over mængder af råvarer og opbevaring heraf.

Placering af råvarer og hjælpestoffer er beskrevet i ovenstående skema. Placering af kornsiloer og olietanke kan ses på bilag 1.

5.8.3 Vurdering af opbevaring af kemikalier, olie, handelsgødning og hjælpestoffer

Aalborg Kommune vurderer, at ved overholdelse af de stillede vilkår, vil oplag og håndtering af affald, råvarer og hjælpestoffer ikke påvirke miljøet.

5.9 Uheld og risici

5.9.1 Vilkår for uheld og risici

22. Ved driftsuheld, hvor der opstår risiko for forurening af miljøet, er der pligt til øjeblikkeligt at anmelde dette til: **Alarmcentralen, tlf.: 112** og efterfølgende straks at underrette: **Aalborg Kommune, Teknik og Miljøforvaltningen på tlf.: 99 31 20 00.**
23. Der skal forefindes en opdateret beredskabsplan på husdyrbruget, som fortæller, hvornår og hvordan der skal reageres ved uheld, som kan medføre konsekvenser for det eksterne miljø. Planen skal være tilgængelig og synlig for ejendommens ansatte og øvrige der færdes på bedriften. (Vedlagt som bilag 2).

5.9.2 Redegørelse for mulige uheld og minimering af risiko for uheld

Mulige risici er utilsigtet udslip af olie og kemikalier. Ved tømning af spildevandsbeholdere er der altid overvågning. Der er nødgeneratorer, som anvendes ved strømsvigt. Desuden er der udarbejdet en beredskabsplan hvori der er beskrevet instrukser og handlinger hvis

uheldet er ude. Med beredskabsplanen sikres at evt. uheld stoppes og konsekvensen for det omgivende miljø begrænses mest muligt. Planen er vedlagt som bilag 2.

5.9.3 Vurdering af uheld og risici

Aalborg Kommune vurderer, at husdyrbruget på tilfredsstillende vis har overvejet hvilke uheld der kan opstå og via udarbejdelse af beredskabsplanen har sikret sig at såfremt der sker uheld, at det er muligt hurtigt at danne sig et overblik over hvilke foranstaltninger der skal og kan træffes for at mindske risikoen for forurening.

6 Gødningsproduktion og –håndtering

6.1 Gødningstyper og mængde

I den ansøgte produktion produceres i alt kompost med et indhold af 28.738 kg N og 4.422 kg P. Al komposten afsættes direkte til Morsø Biogasanlæg. I nedenstående tabel ses en oversigt og det producerede og det afsatte kompost.

Gødningstype	Kg kvælstof	Kg fosfor	DE Høstår 2009
Kompost	28.738,22	4.422,58	253,74
Afsat kompost	-28.738,22	-4.422,58	-253,74
I alt til rådighed	0	0	0

Fast husdyrgødning og afsætning af husdyrgødning

6.1.1 Vilkår til afsætning af husdyrgødning

24. Der skal fra husdyrbruget afsættes al produceret kompost svarende til 28.738 kg N og 4.422 kg P (253,74 DE) i planperioden (1/8 til 31/7).
25. Der skal foreligge en skriftlig aftale om afsætningen af komposten til biogasanlægget førend ibrugtagning.

6.1.2 Beskrivelse af afsætning af husdyrgødning

Al komposten afsættes direkte til Morsø Biogasanlæg. Komposten køres direkte fra stal-dene til biogasanlægget – der opbevares intet i markstakke.

6.1.3 Vurdering af afsætning af husdyrgødning

Aalborg Kommune vurderer, at ved afsætningen af al komposten fra husdyrbruget er der ikke behov for miljømæssige vurderinger.

7 Forurening og andre gener fra husdyrbruget

7.1 Ammoniakpåvirkning og gener fra husdyrbruget.

7.1.1 Ammoniak og natur

Kvælstof, der blandt andet deponeres via luften, er et begrænsende næringsstof for mange sårbare økosystemer. Ekstra tilførsel af kvælstof til sårbare økosystemer kan derfor resultere i væsentlige tilstandsændringer.

Udvidelse af husdyrproduktioner kan give anledning til udslip af kvælstof i form af ammoniak og påvirke naturtyper i det åbne land. Særligt næringsfattige naturområder er følsomme overfor forøget ammoniaknedfald. Ammoniakfordampningen pr. dyreenhed kan variere betydeligt fra den ene produktion til den anden afhængig af dyreart, fodring, staldindretning, udbringningsmetode, renholdelse m.v.

Kravet om reduceret ammoniaktilførsel til følsom natur sker i henhold til reglerne i bilag 3 i Bekendtgørelse nr. 291 af 06/04/2011 "*Bekendtgørelse om ændring af bekendtgørelse om tilladelse og godkendelse m.v. af husdyrbrug*".

RAMSAR-områder, fuglebeskyttelsesområder og habitatområder indgår i et sammenhængende europæisk, økologisk netværk, som betegnes Natura 2000. Bevaringsmålsætningen for Natura 2000-områder er at sikre eller genoprette gunstig bevaringsstatus for de arter og naturtyper, områderne er udpeget for.

Ifølge bekendtgørelse nr. 408 af 01/05 2007 om udpegnings og administration af internationale naturbeskyttelsesområder samt beskyttelse af visse arter skal kommunen, før der træffes afgørelse i medfør af bl.a. husdyrlovens §§ 10, 11 og 12, foretage en vurdering af, om projektet i sig selv, eller i forbindelse med andre planer og projekter, kan påvirke et Natura 2000-område væsentligt. Vurderingen tager udgangspunkt i et Natura 2000-områdes udpegningsgrundlag. Såfremt en konkret vurdering ikke med sikkerhed kan fastslå, at der ikke vil være væsentlige negative konsekvenser for naturtyper og/eller arter kan projektet ikke gennemføres.

Udpegningsgrundlaget for habitatområderne findes på følgende link

<http://www.blst.dk/Natura2000/Habitat/Udpegningsgrundlag/>

7.1.2 Beskrivelse af ammoniakfordampning fra anlægget

Miljøgodkendelsen omfatter en kun godkendelse af anlægget. Projektet medfører en ammoniakemission fra stald og lager på 6.406 kg N/år fra den samlede bedrift, hvilket er en stigning på 6.406 kg N/år i forhold til nudriften.

Anlægget ligger 2,7 km syd for nærmeste Natura 2000-område. I høringssvaret er der lavet en screening, for at vurdere, om der vil være en påvirkning af de arter og naturtyper, der udgør udpegningsgrundlaget for Natura 2000-området.

I nærheden af anlægget ligger natur beskyttet efter naturbeskyttelseslovens § 3. Aalborg Kommune vurderer, at miljøgodkendelsen ikke giver anledning til at stille vilkår i forhold til natur beskyttet efter naturbeskyttelseslovens § 3.

7.1.3 Natur beskyttet efter naturbeskyttelseslovens § 3

Der er beregnet ammoniakdeposition på 3 udvalgt naturarealer med naturtyperne hede (punkt 1), overdrev (punkt 2) og mose (punkt 3) da de ligger tættest på anlægget, se kortbilag 3. Det vurderes at tålegrænsen for heden ligger omkring 15 kg N/ha/år, at tålegrænsen for overdrevet ligger omkring 15 kg N/ha/år, og at tålegrænsen for mosen ligger omkring 15 kg N/ha/år.

Punkt nr.	Naturtype	Afstand fra anlæg m	Merdeposition kg N/ha/år	Total deposition fra bedriften kg N/ha/år	Total deposition fra bedrift + baggrund kg N/ha/år
1	Hede	150	0,9	0,9	16,8
2	Overdrev	380	0,8	0,8	16,7
3	Mose	570	0,7	0,7	16,6

Beregning af ammoniakdeposition på § 3 beskyttet natur omkring anlægget.

Baggrundsbelastningen for området ligger på 15,9 kg N/ha/år, jf. data for deposition af kvælstof i 1x1 km felter fra DMU 2009.

Beregningspunkt 1 ligger på en tør hede sydøst for anlægget. Hede blev besøgt og tilstandsvurderet d. 10. september 2009. Ved besøgt blev der bl.a. fundet følgende plantearter: blåhat, hedelyng, almindelig kongepen, almindelig kællingetand og gul snerre. Disse arter er indikatorarter for gode heder af en vis naturkvalitet, fund af flere indikatorarter er tegn på god naturtilstand. Naturtilstanden af arealet blev vurderet til moderat (tilstandsklasse 3 ud af 5), jf. tilstandsvurderingssystem udarbejdet af DMU m.fl. (Faglig rapport fra DMU nr. 736, 2009). På baggrund af naturtilstanden og fundne plantearter vurderes tålegrænsen for heden til at ligge omkring 15 kg N/ha/år. Heden betegnes som kategori 3 natur jf. husdyrgodkendelsesbekendtgørelsen.

Beregningspunkt 2 ligger på et surt overdrev sydøst for anlægget. Arealet blev besøgt og tilstandsvurderet d. 10. september 2010. Ved besøgt blev der bl.a. fundet følgende plantearter: blåhat, hedelyng, katteskæg, liden klokke, lyng-snerre, pille-star og sandstar. Disse arter er indikatorarter for gode overdrev af en vis naturkvalitet, fund af flere indikatorarter er tegn på god naturtilstand. Naturtilstanden af arealet blev vurderet til moderat (tilstandsklasse 3 ud af 5), jf. tilstandsvurderingssystem udarbejdet af DMU m.fl. (Faglig rapport fra DMU nr. 736, 2009). På baggrund af naturtilstanden og fundne plantearter vurderes tålegrænsen for overdrevet til at ligge omkring 15 kg N/ha/år. Heden betegnes som kategori 3 natur jf. husdyrgodkendelsesbekendtgørelsen.

Beregningspunkt 3 ligger på en mose med krat øst for anlægget. Mosen blev besøgt og tilstandsvurderet d. 9. september 2009. Ved besøgt blev der bl.a. fundet følgende plantearter: blåtop, klokke-ensian, hedelyng, mosepors, klokke-lyng, lyngsnerre og tormentil. Disse arter er indikatorarter for gode moser af en vis naturkvalitet, fund af flere indikatorarter er tegn på god naturtilstand. Naturtilstanden af arealet blev vurderet til god (tilstandsklasse 2 ud af 5), jf. tilstandsvurderingssystem udarbejdet af DMU m.fl. (Faglig rapport fra DMU nr. 736, 2009). På baggrund af naturtilstanden og fundne plantearter vurderes tålegrænsen for heden til at ligge omkring 15 kg N/ha/år. Mosen betegnes som kategori 3 natur jf. husdyrgodkendelsesbekendtgørelsen.

7.1.4 Natur beskyttet efter naturbeskyttelseslovens § 3 og beliggende i Natura 2000-område

Anlægget ligger 2,7 km fra nærmeste Natura 2000-område, hvilket er Natura 2000-område nr. 15, Nibe bredning, Halkær Ådal og Sønderup Ådal, området indeholder habitatområde nr. 15, Nibe bredning, Halkær Ådal og Sønderup Ådal.

Natura 2000-området består af habitatområde nr. 14, Aalborg Bugt, Randers Fjord og Mariager Fjord samt fuglebeskyttelsesområde nr. 2, Aalborg Bugt, nordlig del. Udpegningen af Natura 2000-området betyder, at Danmark er forpligtet til at sikre og genoprette gunstig bevaringsstatus for de arter og naturtyper området er udpeget for.

Udpegningsgrundlaget for habitatområdet omfatter følgende:

Arter: Havlampret (1095), Flodlampret (1099), Stavsild (1103), Odder (1355), Spættet sæl (1365), Mygblomst (1903).

Habitatnaturtyper: Sandbanker med lavvandet vedvarende dække af havvand (1110), Flodmundinger (1130), Mudder- og sandflader blottet ved ebbe (1140), Kystlaguner og strandsøer (1150), Større lavvandede bugter og vige (1160), Enårig vegetation på stenede strandvolde (1210), Vegetation af kveller eller andre enårige strandplanter, der koloniserer mudder og sand (1310), Strandenge (1330), Forstrand og begyndende klitdannelse (2110), Hvide klitter og vandremiler (2120), Stabile kystklitter med urteagtig vegetation (2130), Kystklitter med dværgbuskvegetation (2140), Kystklitter med gråris (2170), Kystklitter med selvsåede bestande af hjemmehørende træarter (2180), Fugtige klitlavninger (2190), Kystklitter med enebær (2250), Kalkrige søer og vandhuller med kransnålalger (3140), Næringsrige søer og vandhuller med flydeplanter eller store vandaks (3150), Brunvandede søer og vandhuller (3160), Vandløb med vandplanter (3260), Tørre dværgbusksamfund (4030), Enekrat på heder, overdrev eller skrænter (5130), Meget tør overdrevs- eller skræntvegetation på kalkholdigt sand (6120), Overdrev og krat på mere eller mindre kalkholdig bund (6120), Artsrige overdrev eller græsheder på mere eller mindre sur bund (6230), Tidvis våde enge på mager eller kalkrig bund, ofte med blåtop (6410), Rigkær (7230), Bøgeskove på morbund uden kristtorn (9110), Bøgeskove på muldbund (9130), Egeskove og blandeskove på mere eller mindre rig jordbund (9160), Stillekeskove og -krat på mager sur bund (9190), Skovbevoksede tørvemoser (91D0) og Elle- og askeskove ved vandløb, søer og væld (91E0).

- ./ Det vurderes at habitatnaturtypen: Strandeng (1330) er relevant for denne vurdering. Andre habitatnaturtyper ligger længere væk end det udvalgte punkt, og bliver derved påvirket i mindre grad. Der er lavet beregninger af total deposition af luftbåren ammoniak. Naturarealets placering er angivet på vedlagte kortbilag 3.

Punkt nr.	Naturtype	Afstand fra anlæg m	Merdeposition kg N/ha/år	Total deposition fra bedriften kg N/ha/år	Total deposition fra bedrift + baggrund kg N/ha/år
4	Strandeng, Natura 2000-område	4000	0,0	0,0	16,0

Beregning af ammoniakdeposition på § 3 beskyttet natur omkring anlægget.

Baggrundsbelastningen for området ligger på 13,1 kg N/ha/år, jf. data for deposition af kvælstof i 1x1 km felter fra DMU 2009.

Natura 2000-områdets lysåbne habitatnaturtyper er blevet kortlagt af Miljøcenter Aalborg og oplysningerne om denne kortlægning er hentet fra <http://www.miljoportal.dk/>.

Beregningspunkt nr. 4, Strandeng (1330). Arealet ligger 6 km nordøst for anlægget på Erkildstrupvej 10b. Strandengen er en del af et stort strandengsområde langs Limfjorden, den ligger i økologisk forbindelse af typen strandengsforbindelser. Naturtypen har en tålegrænse på 30-40 kg N/ha/år alt efter målsætningen for arealet. For at opnå gunstig bevaringsstatus må den lavest tålegrænse for naturtypen ikke overskrides, hvilket gør at den konkrete tålegrænse for denne strandeng ligger på 30 kg N/ha/år. Ved en besigtigelse af arealet d. 6. september 2004 blev naturtilstanden vurderet til at være dårlig (tilstandsklasse 5 ud af 5). Af plantearter blev der fundet: gærde-snerle, tagrør og stor nælde. Ifølge forslaget til naturplanen for Natura 2000-område nr. 14 er prognosen ugunstig eller vurderet ugunstig for strandenge, pga. tilgroning, afvanding, fragmentering, invasive arter samt direkte gødskning og randpåvirkning med gødning og pesticider. Strandengen betegnes som kategori 3 natur jf. husdyrgodkendelsesbekendtgørelsen.

7.1.5 Vurdering af påvirkningen fra anlægget

Ifølge beregningerne er tålegrænsen for heden i punkt 1, overdrevet i punkt 2 og mosen i punkt 3 overskredet af baggrundsbelastningen alene. Merdepositionen, der kommer fra anlægget, overskrider dog ikke de fastlagte beskyttelsesniveauer i husdyrgodkendelsesbekendtgørelsens bilag 3.

Beregningen for ammoniakdepositionen på habitatnaturtypen strandeng i Natura 2000-området i punkt nr. 4 viser at totaldepositionen er 0,0 kg N/ha/år i det område, som punktet repræsenterer.

Aalborg Kommune vurderer, at det fra et videnskabeligt synspunkt uden rimelig tvivl kan fastslås, at det ansøgte projekt ikke har skadelige virkninger på internationale naturbeskyttelsesområders integritet og overordnede bevaringsmålsætning. For den øvrige natur omfattet af naturbeskyttelseslovens § 3 i eller udenfor Natura 2000-området vurderes det, at der ligeledes ikke vil ske en væsentlig påvirkning ved gennemførelse af projektet.

7.1.6 Beskrivelse af bilag IV arter og andre beskyttede arter i forhold til anlæg

Det fremgår af habitatbekendtgørelsens § 11, stk. 1, jf. § 8, at der ikke må gives tilladelse, dispensation, godkendelse mv., hvis det ansøgte kan beskadige eller ødelægge yngle- eller rasteområder i det naturlige udbredelsesområde for de dyrearter, der er optaget i habitatdirektivets bilag IV, litra a) eller kan ødelægge de plantearter, som er optaget i habitatdirektivets bilag IV, litra b) i alle livsstadier.

Der er ikke kendskab til forekomst af bilag IV-arter, rødlistearter eller særlige ansvarsarter omkring anlægget. Enkelte arter omfattet af bilag IV kan have levested, fødesøgningsområde eller sporadisk opholdssted på arealerne i området omkring anlæg. Det vurderes, på baggrund af Faglig rapport nr. 635 fra DMU, samt kommunens kendskab til området, at gælde for arterne nævnt i nedenstående skema.

Navn	Registreret forekomst	Udbredelsesområde
Sydflagermus		X
Odder		X
Markfirben		X
Stor vandsalamander		X
Spidssnudet frø		X

Arter der kan have levested, fødesøgningsområde eller sporadisk opholdssted på omkring anlægget.

Det vurderes, at godkendelsen af anlægget på Erkildstrupvej 10b ikke vil beskadige eller ødelægge leve-, yngle- eller rasteområder for Bilag IV-arter, rødlistearter eller ansvarsarter.

Vurderingen er foretaget på baggrund af tilgængelige data over fund af arter (Aalborg Kommunes egne registreringer, hjemmesiden: www.habitatarter.dk/ og Naturdata i Danmarks Miljøportal).

7.2 Teknik til reduktion af ammoniakfordampning og fosforindhold i gødningen

7.2.1 Foder

7.2.2 Vilkår til foder

26. Der skal anvendes fasefodring. Proteinindholdet i fuldfoderet må i gennemsnit maksimalt være 20,2 gram råprotein pr. kg foder.

7.2.3 Beskrivelse af fodervalg

Der anvendes fasefodring til kyllingerne. Ved fasefodring er det muligt at fodre kyllingerne efter deres næringsstofbehov i den aktuelle periode. Derved reduceres udskillelsen af kvælstof og fosfor. Kyllingerne fodres meget restriktivt i forhold til anvisninger fra slagterierne. Der anvendes kontraktfoder, som aftales med slagteriet. Såfremt der justeres på foderindholdet i forhold til denne aftale sker der et fradrag i afregningsprisen fra slagteriet.

7.2.4 Vurdering af fodervalg

Foder er valgt som virkemiddel til at reducere ammoniakfordampningen og det har også virkning på fosforindholdet i gødningen. Forudsætningen for ammoniakberegningerne er, at de fastsatte vilkår til foder overholdes. I afsnittet om egenkontrol er indsat vilkår som sikrer kontrol af foderindholdet.

Aalborg Kommune vurderer at de valgte teknikker samlet er tilstrækkelige til at overholde Miljøstyrelsens vejledende BAT- standardvilkår. Se yderligere i kapitel 8 om BAT.

7.3 Lugt

7.3.1 Vilkår til lugt fra dyreholdet

27. Driften af husdyrbruget skal drives og renholdes således, at lugtgener begrænses mest muligt.
28. Ventilationsanlægget skal renholdes og vedligeholdes.
29. Såfremt tilsynsmyndigheden vurderer, at driften af ejendommen giver anledning til væsentligt flere lugtgener for de omkringboende end forventet, skal bedriften lade udarbejde en handlingsplan for at nedbringe lugtgenerne, herunder evt. at foretage lugtmålinger. Inden dokumentationsprogrammet iværksættes skal det godkendes af tilsynsmyndigheden, og undersøgelsens omfang vil efter konkret vurdering blive fastsat af tilsynsmyndigheden. Alle udgifter i forbindelse med ovennævnte afholdes af husdyrbruget.
30. Viser ovennævnte dokumentation, at der er væsentlige lugtgener, skal de afhjælpende foranstaltninger udføres efter nærmere aftale med tilsynsmyndigheden.
31. Kravet om dokumentation af lugtforholdene kan højst fremsættes en gang årligt, med mindre den seneste kontrol viste, at lugtemissionen ikke kan overholdes.

7.3.2 Beskrivelse af lugt fra dyrehold

Den primære kilde til lugt fra dyrehold er staldluftventilation. Der foreligger kun systematiske og anvendelige målinger/oplysninger om lugt fra staldanlæg. Vurderingen af lugt i forhold til omkringboende vurderes derfor udelukkende ud fra staldanlæg til dyrehold.

Tabellen nedenunder viser de beregnede geneafstande og aktuelle afstande. Geneafstanden måles fra midt på staldanlægget til kant af nærmeste bolig. Beboelsesbygninger på ejendomme med landbrugspligt efter landbrugslovens regler samt beboelsesbygninger, der ejes af driftsherren, medregnes ikke.

Lugtgeneafstandene er beregnet som for fuld besætning. Alle eksisterende og nye stalde indgår i beregningen.

Lokalitet/område	Geneafstand, ukorrigeret	Aktuel afstand	Nærmeste område
Enkelt bolig/erhverv	233,20 m	Ca. 340 m	Erkildstrupvej 6
Samlet bebyggelse	494,85 m	Ca. 1500 m	Kølby
Byzone, sommerhusområde	654,14 m	Ca. 2100 m	Fastrup

Tabel: Resultat af lugtberegning i husdyrgodkendelse.dk

Dyreholdets lugtafgivelse er i husdyrgodkendelse.dk beregnet med hhv. den nye beregningsmodel og FMK-modellen.

Beregningerne angiver den geneafstand, som er udtryk for den højeste beskyttelse af naboerne. Beregningerne forudsætter, at der er god staldhygiejne samt at ventilationsanlægget svarer til hvad der normalt forekommer på husdyrbrug af denne type.

Oversigtskort med angivelse af afstand til de nærmeste naboer m.m., findes som bilag 4. Nærmeste by er Fastrup, som ligger 2,1 km NØ for staldbygningerne. Nærmeste samlede bebyggelse er Kølby 1,5 km mod nord og nærmeste enkeltbolig (Erkildstrupvej 6) ligger ca. 340 meter mod nord.

7.3.3 Vurdering af lugt fra dyrehold

Aalborg Kommune vurderer, at de stillede vilkår sikrer, at staldhygiejne og staldventilation ikke giver anledning til, at lugten fra husdyrbruget er anderledes/værre, end hvad der normalt forekommer fra denne type husdyrbrug.

7.4 Fluer og skadedyr

7.4.1 Vilkår for flue- og skadedyrsbekæmpelse

32. Der skal på ejendommene foretages effektiv fluebekæmpelse som minimum i overensstemmelse med de nyeste retningslinier fra Statens Skadedyrslaboratorium
33. Opbevaring af foder skal ske på sådan en måde, så der ikke opstår risiko for ophold af skadedyr (rotter m.v.).

Beskrivelse af flue- og skadedyrsbekæmpelse

Skadedyr bekæmpes generelt i henhold til Statens Skadedyrsbekæmpelses samt kommunens anvisninger. Der er fast aftale med rottebekæmpelsesfirma, der aflægger farmen besøg 6 gange årligt. Der er ikke flueproblemer i fjerkræstaldene.

7.4.2 Vurdering af flue- og skadedyrsbekæmpelse

Aalborg Kommune vurderer, at flue- og skadedyrsbekæmpelsen er effektiv og tilstrækkelig.

7.5 Transport

7.5.1 Beskrivelse af transport

Den interne transport på ejendommen er indrettet så den giver minimum af gener for naboer. Opfanget af transport til og fra ejendommen kan ses i nedenstående skema. Transporter med husdyrgødning og markafgrøder er sæsonbetonet, mens øvrig transport med dyr og foder er jævnt fordelt over hele året. Transporter af kyllinger til og fra staldene sker ca. 8 gange om året og kan forekomme på alle tider af døgnet.

Art	Mængde pr. år	Kapacitet pr. transport	Antal transporter pr år.
Køb af kyllinger	750.000 stk		4
Salg af kyllinger	680.000 stk.	7.000 stk.	100
Døde dyr	ca 20.400 stk.	880 stk.	50
Indkøbt foder	2100 t	30 t	70
Eget korn	500 t	12 t	42
Spildevand	425 t	10 t	43
Strøelse	25 t	18 t	2
Fyringsolie	10.000 l	1800 l	6
Dybstrøelse	1235 t	12 t	103

Skema over antal transporter før og efter udvidelse.

7.5.2 Vurdering af transport

Aalborg Kommune vurderer, at transport til og fra husdyrbruget ikke giver væsentlige gener for naboer og øvrige boligområder ud over hvad man kan forvente af denne type husdyrbrug.

7.6 Støj

7.6.1 Vilkår for støj

34. Virksomheden skal, for egen regning, dokumentere, at støjvilkår overholdes, hvis tilsynsmyndigheden finder generne væsentlige.
35. Støjmålinger skal udføres som beskrevet i Miljøstyrelsens til enhver tid gældende støjberegningsvejledning og foretages i punkter, som forinden aftales med tilsynsmyndigheden.
36. Virksomhedens bidrag til støjbelastningen må ikke overstige følgende værdier målt ved nabobeboelsen eller dennes opholdsarealer.

Områdetype	Man-fre kl. 7-18 Lørdag kl. 7-14	Man-fre kl. 18-22 Lør kl. 14-22 Søn- og helligdag kl. 7-22	Alle dage kl. 22-7	Alle dage kl. 22-7
	Gns. værdi over referencetidsrummet	Gns. værdi over referencetidsrummet	Gns. værdi over referencetidsrummet	Maksimal værdi
Det åbne land (inkl. landsbyer og landbrugsarealer)	55 dB(A)	45 dB(A)	40 dB(A)	55 dB(A)

Tabel: Vejledning om ekstern støj fra virksomheder. Miljøstyrelsens vejledning nr. 5 af november 1984.

7.6.2 Beskrivelse af støj

Støjklender på ejendommen er ventilationsanlæg, højtryksrenser, forderanlæg, den daglige brug af traktorer samt transporter til og fra ejendommen. Indblæsning af foder kan ligeledes give anledning til støj, ligesom der må påregnes støj, når staldene tømmeres for slagtekylninger, kompost fjernes fra staldene, rengøring med højtryksrenser og der indsættes nye hold kyllinger.

Stationære støjkloder er placeret inde i bygningerne. Ventilationsanlægget har kontinuerlig drift alle døgnets timer. Der udfodres 16 timer i døgnet. Brugen af traktorer i det daglige vil normalt begrænse sig til dagtimerne. Spildevandstanke tømmes med gyllepumpe 8 gange om året.

7.6.3 Vurdering af støj

Der er ikke tidligere modtaget klager over støj fra husdyrbruget. Da anlægget ligger i god afstand fra omkringboende, vurderer Aalborg Kommune, at øget støj i forbindelse med udvidelsen ikke vil give væsentlige gener. Skulle der alligevel opstå støjgener i forbindelse med husdyrbruget, er der mulighed for at stille krav om undersøgelse af dette.

7.7 Støv

7.7.1 Vilkår for støv

37. Driften må ikke medføre støvgener udenfor husdyrbrugets arealer.
38. Fodersiloer skal indrettes således at støvgener i forbindelse med indblæsning af foder undgås, f.eks. med melcykloner eller anden støvbegrænsende foranstaltning.

7.7.2 Beskrivelse af støv

De væsentligste støvkilder på ejendommen er håndtering af spåner til strøelse samt håndtering af foder og halm.

7.7.3 Vurdering af støv

Det forventes ikke at støv giver anledning til væsentlige gener for omgivelserne og det vurderes ikke at være nødvendigt at stille yderligere vilkår vedr. støv.

7.8 Lys

7.8.1 Beskrivelse af lys

Der er timer på lyset i begge staldbygninger. Der er ikke lys i staldene om natten (8 timers mørke i døgnet).

Udendørs lyskilder er markeret på anlægstegningen – bilag 1. Der er sensorer på hovedparten af den udendørs belysning. Der anvendes lavenergibelysning.

7.8.2 Vurdering af lys

Aalborg Kommune vurderer, at udendørs lys ikke vil være generende for naboer eller passerende trafik.

8 Bedste tilgængelige teknik (BAT)

8.1 Emissionsgrænseværdi for ammoniak og fosfor

Aalborg Kommunes praksis for fastsættelse af BAT-niveau for ammoniak og fosforemission fra anlægget

Miljøklagenævnet har afgjort, at kommunerne i sager om godkendelse af husdyrbrug efter husdyrbrugslovens § 11 og § 12 skal anvende Miljøstyrelsens "Vejledende emissionsgrænseværdier for ammoniak (luftbåret kvælstof) og fosfor opnåelige ved anvendelse af den bedste tilgængelige teknik (BAT)", ved vurderingen af om det ansøgte lever op til kravet om anvendelse af BAT.

Vejledningen til beregningerne hentes fra Miljøstyrelsens hjemmeside:

http://www.mst.dk/Virksomhed_og_myndighed/Landbrug/Husdyrgodkendelser/bat/BAT-standardvilkaar.htm

På baggrund af Miljøstyrelsens vejledning beregnes en samlet maksimal ammoniak emissionsgrænseværdi for hele anlægget efter udvidelsen, som det fastsatte BAT-niveau.

I tilfælde, hvor emissionen medfører for høje tilførsler af ammoniak til følsom natur, uanset at BAT-niveauet er opfyldt, vil Aalborg Kommune stille vilkår om yderligere reduktion af ammoniakfordampningen fra anlægget.

Ansøger har frit valg med hensyn til valg af godkendte teknikker for opnåelse af BAT-niveauet.

I godkendelsen stilles vilkår, som sikrer at den forudsatte reduktion af ammoniakfordampningen opnås.

Når ansøger har redegjort for de teknikker, der indføres så BAT-niveauet overholdes, forlanges ikke redegørelse for fravalg af anden BAT-teknologi.

8.1.1 Beregning af den maksimale ammoniakfordampning:

Aalborg Kommune har beregnet BAT-niveauet for den samlede ammoniakemission for anlægget til 7.661 kg N/år.

Beregning:

Nyt anlæg over 200 DE (252 DE). IT-ansøgningsssystem 2011. Produktionsstørrelse: 680.000 slagtekyllinger årligt. Produktionstid: 37 dage.

Vejledende emissionsgrænseværdi pr. 1000 producerede slagtekyllinger: 9,9 ved 35 kg slagtevægt. Denne værdi korrigeres med faktor 1,138 til 11,2662 kg ammoniak-N pr. 1000 producerede slagtekyllinger.

Den faktiske ammoniakemission fra ejendommen er i Husdyrgodkendelse.dk beregnet til 6.405 kg N/ år.

Der er anvendt følgende tiltag til opnåelse af BAT-niveauet for ammoniak: Fasefodring.

8.1.2 Vurdering af BAT for ammoniak

Aalborg Kommune vurderer, at BAT-niveauet for ammoniakfordampning fra anlægget er overholdt idet de valgte teknikker beregnet gennem Husdyrgodkendelse.dk, samlet medfører en ammoniakemission, som svarer til BAT beregnet efter Miljøstyrelsens vejledning. Det ikke vil være proportionalt at indføre yderligere ammoniaktiltag.

8.1.3 Beregning af emissionsgrænseværdi for fosfor

Emissionsgrænseværdien for fosfor opnåelig ved anvendelse af BAT for husdyrbrug med konventionel produktion af slagtekyllinger omfattet af husdyrgodkendelseslovens § 11 og § 12 fastlægges i henhold til vejledning fra Miljøstyrelsen om emissionsgrænseværdier opnåelig ved anvendelse af BAT til 18,94 kg P pr. DE producerede slagtekyllinger.

Emissionsgrænseværdien kan opnås ved foderoptimering/fasefodring.

Aalborg Kommune har beregnet BAT-niveauet for fosforemissionen til 4.846 kg P. I den indsendte ansøgning er fosforindholdet i gødningen 4.422 kg P.

8.1.4 Vurdering af emission af fosfor

Aalborg Kommune vurderer, at emissionsgrænseværdien for fosfor er i denne godkendelse overholdt, da fosforemissionen fra anlægget ligger under det niveau der er vurderet som værende opnåeligt ved anvendelse af BAT. Ansøger har opnået dette ved at anvende foderoptimering/fasefodring.

8.2 Samlet vurdering af teknik til reduktion af ammoniakfordampning fra anlægget

Aalborg Kommune vurderer, at anvendelsen af Miljøstyrelsens vejledende emissionsgrænseværdier for slagtekyllinger sikrer, at kommunens udmeldte BAT-niveau er proportionalt.

Med dette menes, at niveauet kan opnås ved hjælp af teknikker, som har en rimelig pris i forhold til den reducerede forurening samt i forhold til omkostningen pr. produceret kylling.

Aalborg Kommune har samlet set vurderet, at det konkrete husdyrbrug ikke adskiller sig væsentlig fra forudsætningerne som ligger til grund for fastlæggelsen af emissionsgrænseværdien for smågrise⁸, hvorfor denne anvendes til fastsættelse af BAT-niveauet for ammoniakemissionen.

Det generelle ammoniakreduktionskrav er ligeledes overholdt ved hjælp af de ovenfor nævnte teknikker.

⁸ Vejledende emissionsgrænseværdier opnåelige ved anvendelse af den bedste tilgængelige teknik (BAT). Husdyrbrug med konventionel produktion af slagtekyllinger - omfattet af husdyrgodkendelseslovens § 11 og § 12. Miljøministeriet. Miljøstyrelsen, maj 2011.

8.3 Fast gødning/kompost

Aalborg Kommune vurderer, at håndteringen af den faste gødning/komposten lever op til kravet om anvendelse af bedst tilgængelig teknik.

8.4 Gener fra husdyrbruget

Gener fra husdyrbruget (lugt, støj, støv, lys og lignende) udgør hovedsageligt et problem i miljømæssig henseende, såfremt et husdyrbrugs anlæg ligger i nærheden af naboer, der kan blive påvirket. Dette er ikke tilfældet i denne sag, idet der er stor afstand til nærmeste naboer uden landbrugspligt.

Aalborg Kommune vurderer desuden, at disse gener skal reguleres med udgangspunkt i de lokale forhold, der er gældende for det pågældende husdyrbrug, med hjemmel i husdyrgodkendelseslovens § 27, stk. 1, 2. punktum, nr. 1 og husdyrgodkendelsesbekendtgørelsens § 11, stk. 1, nr. 3 og 11 – og for så vidt angår lugt: husdyrgodkendelsesbekendtgørelsens bilag 3, punkt B (beskyttelsesniveauet for lugt). Miljøstyrelsen har med samme begrundelse undladt at vejledende emissionsgrænser for disse parametre. Området er i øvrigt kun i meget begrænset omfang behandlet i BREF dokumentet for fjerkræ- og svinebrug.

8.5 Forbrug af energi og vand

Det er vanskeligt at opstille egentlige grænser for forbruget af vand og energi. Hertil kommer, at vand- og energiforbrug i et vist omfang afhænger af de driftsmæssige forhold på den enkelte ejendom, herunder hvilke teknologiske løsninger der anvendes til begrænsning af forurening.

Ifølge BREF-dokumentet om intensiv fjerkræ- og svineproduktion fra 2003 samt det tværgående BREF-dokument om energi betragtes det som BAT, at arbejde på at optimere energieffektiviteten på anlægget. Endvidere kan det betragtes som BAT at registrere vand- og energiforbruget løbende med henblik på at identificere defekter, samt vælge udstyr med fokus på vand- og energibesparende egenskaber.

8.5.1 Energi

I henhold til BREF-dokumentet er det BAT at undgå modstand i ventilationssystemet ved jævnlig rengøring af dette, optimere udformningen af ventilationssystemet, så der opnås en god temperaturkontrol samt at anvende lavenergibelysning.

For at få en vurdering af energiforbruget er der sat et vilkår om at der skal laves en energiscreening i anlægsfasen. Der er ikke stillet krav om energigennemgang i ansøgningsfasen, da der ikke er erhvervmæssigt dyrehold på ejendommen i nudrift.

Bruget lever op til BAT ved at ventilationen optimeres løbende og indstillingerne justeres. Der foretages hyppigt eftersyn og renholdelse af luftkanaler for at undgå modstand.

8.5.2 Vand

I henhold til BREF-dokumentet er det BAT

- at rengøre stald og inventar med højtryksrensere efter hver produktionscyklus
- at foretage regelmæssige kalibrering af drikkevandsanlæg for at undgå spild
- at registrere vandforbrug
- at finde og reparere evt. lækager

Bruget lever op til BAT ved at opfylde overstående – se beskrivelsen i kapitel 5.

8.6 Opbevaring af affald, kemikalier, olie, handelsgødning og hjælpestoffer

Aalborg Kommune vurderer det er BAT, at større landbrugsvirksomheder sorterer og registrerer affald i overensstemmelse med affaldsbekendtgørelsens forskrifter. Formålet er til stadighed at have fokus på affaldssortering og eventuel genanvendelse.

Aalborg Kommune vurderer således, at ved overholdelse af de stillede vilkår, vil oplag og håndtering af affald, råvarer og hjælpestoffer ikke påvirke miljøet.

8.7 Management (ledelses- og kontrolrutiner)

Af BREF-dokumentet om intensiv fjerkræ- og svineproduktion fra 2003 fremgår, at det kan betragtes som BAT at registrere forbruget af næringsstoffer i produktionen, herunder fastlægge mål for husdyrholdets næringsbehov i forhold til forventet tilvækst, udarbejde foderplaner, der sikrer en optimal udnyttelse af foderets næringsstoffer og følge foderforbruget løbende. Disse elementer indgår i dansk husdyrproduktion gennem fastlæggelse af retningsgivende normer for husdyrholdets næringsbehov.

Dette brug opfylder BAT ved at:

- Personalet uddannes løbende gennem kurser og efteruddannelse
- Der er tilknyttet en række fagkonsulenter, der gennemgår bedriften med ejer og medarbejdere efter behov.
- Besætningen gennemgås sammen med dyrlæge efter behov, hvor besætningens behandlingsbehov konstateres.
- Fodersammensætningen og fodringsstrategi evalueres og tilpasses løbende, således at nyeste vider anvendes.
- Der føres medicinjournal
- Der er lavet beredskabsplan således, at evt. uheld kan stoppes og konsekvensen for det omgivende miljø begrænses mest muligt.
- Der leveres kyllinger til Rose Poultry og produktionen er dermed omfattet af modtageres kvalitetsprogram.
- Staldafsnittene er tilkoblet alarmanlæg.
- Ejendommen råder over flytbar nødgenerator.

8.8 Samlet vurdering i forhold til BAT

Samlet set vurderer Aalborg Kommune, at det ansøgte lever op til BAT på alle relevante punkter herunder management, begrænsende foranstaltninger til emission af næringsstoffer, lugt, staldindretning samt forbrug af vand og energi. Ved fremtidige renoveringer af staldene, skal ændringerne på forhånd være BAT-vurderet og godkendt af tilsynsmyndigheden.

De stillede vilkår i forhold til vand, energi og affaldshåndtering sikrer at husdyrbruget til stadighed har fokus på affaldssortering samt energi- og vandforbrug. Den beskrevne drift af husdyrbruget sikrer at miljøpåvirkninger og eventuelle gener fra husdyrbruget er begrænset mest muligt.

9 Alternative løsninger og 0-alternativet

9.1 Alternative løsninger og 0-alternativ

Alternativ til det ansøgte projekt vil være udbygning af stalde til kyllingeproduktion på en anden adresse. Det planlagte anlæg ligger imidlertid optimalt i forhold til naboer og bymæssig bebyggelse. Samtidig er ejendommen placeret optimalt i forhold til natur og naboer og vil derfor medføre en meget begrænset påvirkning af omgivelserne.

I forbindelse med ansøgning er hele miljøstrategien for ejendommen tænkt igennem og man har vurderet effekten af at placere de nye stalde på andre lokaliseringer. Anlæggets størrelse er vurderet ud fra økonomiske beregninger, som viser, at en rentabel produktion i nyt anlæg skal op i disse størrelser.

Hvis ansøger blot fortsætter sin nuværende produktion i eksisterende stalde, vil produktionen stagnere og på sigt vil man have svært ved at leve på til de produktionsmæssige krav som bl.a. aftagerne stiller.

9.1.1 Vurdering af alternative løsninger og 0-alternativ

Det vurderes samlet set, at de behandlede alternativer ikke er bedre end det ansøgte projekt.

9.1.2 Vurdering af 0-alternativ

Det er Aalborg Kommunes vurdering, at den øgede miljøpåvirkning, der kommer som følge af udvidelsen på 'gården' ikke påvirker lokalområdet i negativ retning.

Med hensyn til nabogener set i forhold til 0-alternativet kontra udvidelsen, er det Aalborg Kommunes vurdering, at udvidelsen på Erkildstrupvej 10B ikke vil betyde væsentlige gener for naboerne omkring gården – jf. kapitel 7 om lugt-, støj- og fluegener samt lysforhold.

10 Husdyrbrugets ophør

10.1 Nedlukningsplan

Ved virksomheds ophør vil stalde blive rengjorte og spildevandstanke og olietanke tømmes. Hvis bygningerne skal anvendes til andet formål fjernes tekniske anlæg og bygningerne tilpasses formålet.

10.2 Vilkår for nedlukningsplan

39. Ved virksomhedens ophør skal der udføres følgende forureningsbegrænsende foranstaltninger.
- Alle staldafsnit skal tømmes for husdyrgødning og rengøres.
 - Olietanke tilknyttet husdyrbruget skal tømmes.
 - Foder skal bortskaffes
 - Farligt affald, restkemikalier, olieaffald, medicinaffald m.v. skal bortskaffes i henhold til kommunens regulativer (se kapitel 5 om affald).

10.3 Vurdering af ophør

Teknik & Miljø vurderer, at disse tiltag er tilstrækkelige til at undgå forureningsfare og til at sikre at ejendommen ikke vil blive et attraktivt levested for eksempelvis rotter.

11 Kontrol, egenkontrol og dokumentation

11.1 Vilkår for tilsyn, kontrol og egenkontrol

40. Der skal fremsendes dokumentation for produktionens størrelse 3 år efter godkendelsesdatoen. Dokumentationen skal være i form af gødningsregnskab eller lign og fremsendes kommunen senest en måned efter 3 års dato dvs. februar 2013.
41. Dokumentation for aktuel produktion skal foreligge. Der skal foreligge en opgørelse over producerede hold/år, indkøbt foder og antal slagtede dyr.
42. En gang årligt, i forbindelse med indsendelse af gødningsregnskab, skal der laves en beregning over det gennemsnitlige indhold af protein pr. kg fuldfoder på årsbasis. Beregningen skal opbevares i minimum 5 år og forevises på tilsynsmyndighedens forlangende.

Indholdet af protein kan beregnes ud fra forbrug af de anvendte foderblandinger og eventuelt forbrug af hvede. Foderoplysninger findes elektronisk og blandeforeskrifterne registreres i forbindelse med leverancerne af foder til det aktuelle hold. Der skal som minimum være én blandeforeskrift / deklARATION for hver anvendt fasefoder. I foderprogrammet er den aktuelle hvedetilsætning beskrevet. Hvedens indhold af næringsstoffer kan dokumenteres ved landsgennemsnit eller egen analyse.

43. Der skal ved tilsyn foreligge dokumentation for anvendelsen af gødning i form af kopi af indsendte gødningsregnskaber. Ved afsætning af husdyrgødning skal mængden af kg N dokumenteres via underskrevet Skema B1 (overførselsaftale) og indsendt gødningsregnskab.
44. Dokumentation i form af logbøger, kvitteringer, enkelbetalingsansøgninger, gødningsregnskaber, overførselsaftaler (af mindst 1 års varighed) samt evt. grønt regnskab m.v. skal opbevares i mindst 5 år og forevises kommunen på forlangende.
45. Der skal føres register over bedriftens affald. Registeret samt kvitteringer for bortskaffelse af affald skal opbevares i 5 år og forevises ved tilsyn.

12 Bilagsliste

- Bilag 1 A: Situationsplan – oversigtskort
- Bilag 1: Situationsplan – detaljer
- Bilag 2: Beredskabsplan
- Bilag 3: Oversigtskort, naturpunkter Natura-2000
- Bilag 3a: Oversigtskort, naturpunkter § 3 natur
- Bilag 4: Ovesigtskort, afstande, nabo, samlet bebyggelse og byzone

13 Lovoversigt og kildehenvisninger

- Lov om miljøgodkendelse m.v. af husdyrbrug. (Lovbek. nr. 1486 af 04/12 2009)
Populær titel: Husdyrloven
- Bekendtgørelse af lov om miljøbeskyttelse (Lovbekendtgørelse nr. 879 af 26. juni 2010) Populærtitel: Miljøbeskyttelsesloven
- Bekendtgørelse om tilladelse og godkendelse m.v. af husdyrbrug. (Bek. nr. 294 af 31/3 2009). Populær titel: Godkendelsesbekendtgørelsen
- Bekendtgørelse om husdyrbrug og dyrehold for mere end 3 dyreenheder, husdyrgødning, ensilage m.v. (Bek. 764 af 28. juni 2012) Populær titel: Husdyrgødningsbekendtgørelsen
- Lov om landbrugsejendomme (lovbek. nr. 616 af 1. juni 2010)
- Bekendtgørelse om brugerbetaling for godkendelse og tilsyn efter lov om miljøbeskyttelse og lov om miljøgodkendelse mv. af husdyrbrug (Bek. nr. 463 21/05/2007)
Populærtitel: Bekendtgørelse om brugerbetaling
- Bekendtgørelse om indretning, etablering og drift af olietanke, rørsystemer og pipelines (Bek. nr. 1321 af 21. december 2011) Populær titel: Olietankbekendtgørelsen
- Bekendtgørelse om affald (Bek. nr. 1309 af 18. december 2012) Populær titel: Affaldsbekendtgørelsen
- Vejledning om ekstern støj fra virksomheder. Miljøstyrelsens vejledning nr. 5 af november 1984
- Bekendtgørelse om påfyldning og vask mv. af sprøjter til udbringning af plantebeskyttelsesmidler (Bekendtgørelse nr. 1355 af 14. december 2012)
- Aalborg Renovationsvæsens affaldsregulativer (findes på www.skidt.dk):
Regulativ for erhvervsaffald, juli 2012.

14 Samlet oversigt med vilkår

1. Godkendelsen omfatter samtlige landbrugsmæssige aktiviteter på husdyrbruget Erkildstrupvej 10B, 9240 Nibe.
2. Virksomheden skal placeres, indrettes og drives i overensstemmelse med de oplysninger, der fremgår af ansøgningsmaterialet og med de ændringer, der fremgår af godkendelsens vilkår.
3. Der skal til enhver tid forefindes et eksemplar af denne miljøgodkendelse på husdyrbruget. De vilkår, der vedrører driften, skal være kendt af de ansatte, der er beskæftiget med den pågældende del af driften.
4. Godkendelsen bortfalder, såfremt den ikke er udnyttet inden 2 år fra denne afgørelses meddelelse. Den maksimale produktion skal være opnået indenfor 3 år efter, at godkendelsen er meddelt.
5. Bedriften skal underrette tilsynsmyndigheden således:
 - a. Når besætningen er nået op på det tilladte antal dyreenheder
 - b. Besætningens/produktionens størrelse januar 2016 (3 år efter godkendelsens dato).
6. Med denne miljøgodkendelse følger 8 års retsbeskyttelse. Dato for retsbeskyttelsens udløber januar måned 2021. Vilkårene kan dog til enhver tid ændres efter reglerne i Husdyrlovens § 40, stk. 2.
7. Ændringer i ejerforhold (eller hvem der har ansvar for driften) skal meddeles til kommunen.
8. Enhver godkendelsespligtig ændring i driften, indretningen eller bygningsmassen samt udbringningsarealer skal anmeldes til og være godkendt af Aalborg Kommune inden gennemførelsen.
9. De nye staldbygninger, skal have en udformning og placeres som beskrevet i ansøgning.
10. Husdyrholdet skal være sammensat og staldindretningen udført som beskrevet nedenfor:
11. Inden for dette produktionsniveau tillades længere eller kortere levetid for kyllingerne, således at afgangsalderen kan variere mellem 32-45 dage, når der samtidig korrigeres i antallet af individer, således at den årlige produktion ikke overstiger de anførte antal DE.
12. Produktionen skal foregå kontinuerligt.
13. Drikkevandssystemet skal drives og vedligeholdes, således at spild undgås.
14. Der skal til stadighed tilstræbes en god staldhygiejne.
15. I forbindelse med projektering og planlægning af byggeriet skal der laves en energiscreening. Screeningen skal laves af en uvildig energikonsulent og sendes ind sammen med ansøgning om byggetilladelse. Energitiltag som kan tilbagebetales på mindre end tre år skal implementeres i byggeriet.
16. Spildevand fra rengøring af stalde og lignende skal ledes til opsamlingsbeholder eller gyllesystem og må herefter anvendes i overensstemmelse med bestemmelserne for spildevand i husdyrgødningsbekendtgørelsen. Opsamlingsbeholderen skal have en kapacitet svarende til mindst en afvaskning af staldene.
17. Al vask af maskiner og redskaber skal foregå på en godkendt vaskeplads.
18. Register over affaldsproduktionen samt dokumentation for bortskaffelse af dette skal opbevares i 5 år.

- Farligt affald skal anmeldes jf. kommunens regler herom. Ved aflevering af farligt affald på genbrugsplads, skal der medbringes en udfyldt deklaration, som skal påtegnes på genbrugspladsen. Deklaration kan findes på www.skidt.dk.
 - Affald skal bortskaffes efter gældende regler, herunder kommunens regulativer for affald.
 - Lægemiddelrester og emballage herfra skal bortskaffes som farligt affald. Ved særlige forholdsregler for bortskaffelse af lægemidler, vil det fremgå af indlægssedlen i pakningen.
 - Genanvendeligt affald (eksempelvis pap og papir) skal frasorteres det øvrige affald og skal herefter afleveres til genbrug.
19. Lagre af kemikalier til rengøring af stalde skal opbevares i et rum uden afløb.
 20. Mærkater på kemikaliedunke skal være på dansk samt være synlige og læsbare.
 21. Opbevaring af diesel / fyringsolie i overjordiske tanke skal til enhver tid ske i en typegodkendt beholder, som er opstillet i henhold til typegodkendelsen, og der må ikke være mulighed for afløb til jord, kloak, overfladevand eller grundvand. Overjordiske tanke skal sikres mod påkørsel.
 22. Ved driftsuheld, hvor der opstår risiko for forurening af miljøet, er der pligt til øjeblikkeligt at anmelde dette til: Alarmcentralen, tlf.: 112 og efterfølgende straks at underrette: Aalborg Kommune, Teknik og Miljøforvaltningen på tlf.: 99 31 20 00.
 23. Der skal forefindes en opdateret beredskabsplan på husdyrbruget, som fortæller, hvornår og hvordan der skal reageres ved uheld, som kan medføre konsekvenser for det eksterne miljø. Planen skal være tilgængelig og synlig for ejendommens ansatte og øvrige der færdes på bedriften. (Vedlagt som bilag 2).
 24. Der skal fra husdyrbruget afsættes al produceret kompost svarende til 28.738 kg N og 4.422 kg P (253,74 DE) i planperioden (1/8 til 31/7).
 25. Der skal foreligge en skriftlig aftale om afsætningen af komposten til biogasanlægget førend ibrugtagning.
 26. Der skal anvendes fasefodring. Proteinindholdet i fuldfoderet må i gennemsnit maksimalt være 202 gram råprotein pr. kg foder.
 27. Driften af husdyrbruget skal drives og renholdes således, at lugtgener begrænses mest muligt.
 28. Ventilationsanlægget skal renholdes og vedligeholdes.
 29. Såfremt tilsynsmyndigheden vurderer, at driften af ejendommen giver anledning til væsentligt flere lugtgener for de omkringboende end forventet, skal bedriften lade udarbejde en handlingsplan for at nedbringe lugtgenerne, herunder evt. at foretage lugtmålinger. Inden dokumentationsprogrammet iværksættes skal det godkendes af tilsynsmyndigheden, og undersøgelsens omfang vil efter konkret vurdering blive fastsat af tilsynsmyndigheden. Alle udgifter i forbindelse med ovennævnte afholdes af husdyrbruget.
 30. Viser ovennævnte dokumentation, at der er væsentlige lugtgener, skal de afhjælpende foranstaltninger udføres efter nærmere aftale med tilsynsmyndigheden.
 31. Kravet om dokumentation af lugtforholdene kan højst fremsættes en gang årligt, med mindre den seneste kontrol viste, at lugtemissionen ikke kan overholdes.
 32. Der skal på ejendommene foretages effektiv fluebekæmpelse som minimum i overensstemmelse med de nyeste retningslinier fra Statens Skadedyrslaboratorium
 33. Opbevaring af foder skal ske på sådan en måde, så der ikke opstår risiko for ophold af skadedyr (rotter m.v.).
 34. Virksomheden skal, for egen regning, dokumentere, at støjvilkår overholdes, hvis tilsynsmyndigheden finder generne væsentlige.

35. Støjmålinger skal udføres som beskrevet i Miljøstyrelsens til enhver tid gældende støjberegningsvejledning og foretages i punkter, som forinden aftales med tilsynsmyndigheden.
36. Virksomhedens bidrag til støjbelastningen må ikke overstige følgende værdier målt ved nabobeboelsen eller dennes opholdsarealer.
37. Driften må ikke medføre støvgener udenfor husdyrbrugets arealer.
38. Fodersiloer skal indrettes således at støvgener i forbindelse med indblæsning af foder undgås, f.eks. med melcykloner eller anden støvbegrænsende foranstaltning.
39. Ved virksomhedens ophør skal der udføres følgende forureningsbegrænsende foranstaltninger.
 - Alle staldafsnit skal tømmes for husdyrgødning og rengøres.
 - Olietanke tilknyttet husdyrbruget skal tømmes.
 - Foder skal bortskaffes
 - Farligt affald, restkemikalier, olieaffald, medicinaffald m.v. skal bortskaffes i henhold til kommunens regulativer (se kapitel 5 om affald).
40. Der skal fremsendes dokumentation for produktionens størrelse 3 år efter godkendelsesdatoen. Dokumentationen skal være i form af gødningsregnskab eller lign og fremsendes kommunen senest en måned efter 3 års dato dvs. februar 2013.
41. Dokumentation for aktuel produktion skal foreligge. Der skal foreligge en opgørelse over producerede hold/år, indkøbt foder og antal slagtede dyr.
42. En gang årligt, i forbindelse med indsendelse af gødningsregnskab, skal der laves en beregning over det gennemsnitlige indhold af protein pr. kg fuldfoder på årsbasis. Beregningen skal opbevares i minimum 5 år og forevises på tilsynsmyndighedens forlangende.
43. Der skal ved tilsyn foreligge dokumentation for anvendelsen af gødning i form af kopi af indsendte gødningsregnskaber. Ved afsætning af husdyrgødning skal mængden af kg N dokumenteres via underskrevet Skema B1 (overførselsaftale) og indsendt gødningsregnskab.
44. Dokumentation i form af logbøger, kvitteringer, enkelbetalingsansøgninger, gødningsregnskaber, overførelsesaftaler (af mindst 1 års varighed) samt evt. grønt regnskab m.v. skal opbevares i mindst 5 år og forevises kommunen på forlangende.
45. Der skal føres register over bedriftens affald. Registeret samt kvitteringer for bortskaffelse af affald skal opbevares i 5 år og forevises ved tilsyn.



Erkildstrupvej 10B



Miljøgodkendelse af Erkildstrupvej 10B

Bilag 1A

Situationsplan

MÅL 1:1.500

DDO®, copyright COWI

Teknik- og Miljøforvaltningen

MILJØ

Stigsborg Brygge 5
9400 Nørresundby



**AALBORG
KOMMUNE**

INSTRUKS

VED UHELD

STANDS UHELDET

FORSØG AT STANDSE UDBREDELSEN AF UHELDET F.EKS. VED AT SLUKKE FOR PUMPER, TILSTOPPE AFLØB MM.

FREMTAG BEREDSKABSPLANEN OG FORETAG DE TILTAG DEN ANVISER, MAPPEN LIGGER I forrum

TILKALD HJÆLP PR. TLF.

VED STØRRE UHELD RING 112 OG OPLYS:

- HVEM DER RINGER
- HVAD DER SKET
- HVOR DET SKET, ANGIV AMT, BY OG ADRESSE

KONTAKT MILJØMYNDIGHEDERNE VED TLF. 9931 2151

KONTAKT EJEREN, Ronald Rokkedahl PÅ TLF. 9868 6036 ELLER MOBIL 2024 0936

RED MENNESKER I FARE

VARSEL ALLE ENTEN MUNDTLIGT ELLER VED HJÆLP AF TELEFON.

BEGRÆNS UHELDET

VED BRAND -LUK DØRE OG VINDUER TIL DET BRÆNDENDE OMRÅDE, MEN LÅS IKKE DØRENE. PÅBEGYND SLUKNING AF BRANDEN MED DE TILSTEDEVÆRENDE SLUKNINGSREDSKABER.

VED MILJØUHELD - FORSØG OPDÆMNING FOR AT UNDGÅ, AT DIV. STOFFER LØBER TIL DRÆNBRØND ELLER VIDRE I VANDLØB . OPDÆMNINGEN KAN EVT. FORETAGES MED JORD, HALMBALLER OL. AFHÆNGIG AF MÆNGDEN.

VED BRANDVÆSENET/MILJØMYNDIGHEDERNES ANKOMST

UNDERRET BRANDVÆSENET/MILJØMYNDIGHEDERNE OM UHELDETS BELIGGENHED, UHELDETS OMFANG OG EVENTUELLE PERSONER, DER IKKE ER KOMMET I SIKKERHED.

UDLEVER BEREDSKABSMAPPEN TIL BRANDVÆSENET/MILJØMYNDIGHEDERNE.

Bilag 2

Beredskabsplan for landbruget

Indholdsfortegnelse:

TELEFONNUMRE.....	4
BRAND- OG EVAKUERINGSINSTRUKS.....	5
KEMIKALIE- OG OLIESPILD – INSTRUKS.....	6
TRANSPORT AF HUSDYRGØDNING.....	7

Udarbejdet af: Ejer i samarbejde med LandboNord, Brønderslev

Revideret: Dato Ansvarlig (underskrift)

2011
2012
2013
2014

2015

Denne beredskabsplan er udarbejdet som en del af ejendommens miljøgodkendelse med det formål at stoppe og begrænse evt. uheld med konsekvenser for det omgivne miljø.

Planens indhold skal være kendt af gårdens ansatte mm. og udleveres til evt. indsatsleder/miljømyndighed i forbindelse med uheld, forureninger, brand, ol.

Beredskabsplanen revideres/kontrolleres mindst 1 gang om året og skal være let tilgængelig og synlig.

Beredskabsplanen findes i kontor på Bollerupvej 17
Kopi af beredskabsplanen findes i forrum i kyllingehus

Kort materiale:

Bagerst er der et oversigtskort over ejendommen mm. med angivelse af:

- Mark- og drikkevandsboringer/brønde
- Drænbrønde / regnvandsbrønd / afløb
- Udløbspunkter til vandløb / jord fra dræn
- Slukningsmateriel og åndedrætsværn

Husk generelt:

Ved store uheld ring altid 112, ved mindre uheld ring altid til miljømyndighederne (Hjørring Kommune). Er man i tvivl, ring 112, der har kontakt til kommunens beredskabstjeneste og miljøvagt.

Efter brand m.m. tag kontakt med miljømyndighederne med hensyn til genopbygning af stald m.m.

TELEFONNUMRE

Miljømyndighed kontaktes på telefon 9931 2151 dag

Falck kontaktes på telefon 7010 2030 dag eller nat

Brandvæsen kontaktes på telefon 112 dag og nat

Lægevagt kontaktes på telefon 7015 0300 dag eller nat

Dyrlæge Kjetil Johansen kontaktes på telefon 3038 9223 dag eller nat

BRAND- OG EVAKUERINGSINSTRUKS

Ved brand der ikke kan slukkes ved egen hjælp.

Slå alarm

Tilkald brandvæsenet - RING 112 - oplys:

- Navn, adressen og telefonnummer der ringes fra
- Hvad er der sket og at det er en gårdbrand
- Er der tilskadekomne - hvor mange –
- Er dyrene kommet ud – art og antal der evt. er fanget

- Kontakt ejeren, Ronald Rokkedahl på tlf. 9868 6036 eller mobil 2024 0936

Handlinger

- Iværksæt rednings- og slukningsarbejde hvis det er muligt og forsvarligt, herunder fjernelse og evakuering af dyr, olie, trykflasker, gødning og kemikalier
- Placering af slukningsmateriel er angivet på oversigtskortet.
- Hvis det ikke er muligt at slukke branden - forsøg at begrænse den ved lukning af døre og vinduer.

- Modtag brandvæsenet og udlever denne mappe sammen med kortmaterialet

Oplys endvidere:

- Evt. tilskadekomne eller dyr der ikke er reddet i sikkerhed
- Hvor det brænder
- Brandens omfang
- Hvor der er adgangsveje

Hjælpemidler

På ejendommen findes der følgende materiel, som evt. kan anvendes for at afhjælpe situationen:

- Pulverslukker
- Vand

KEMIKALIE- OG OLIESPILD – INSTRUKS

Ved større overløb af kemikalier og olie - RING 112

Oplys:

- Navn, adressen og telefonnummer der ringes fra
- Hvad der er sket og hvor meget der er løbet ud
- Om der er risiko for forurening af vandløb, eller drikkevandsboring

- Kontakt ejeren, Ronald Rokkedahl på tlf. 9868 6036 eller mobil 2024 0936

Ved mindre spild kontaktes kun miljømyndighederne

På telefon 9931 2151 dag

Handlinger:

- Forsøg opdæmning for at undgå, at eksempelvis olie løber til vandboring
- Opdæmningen kan evt. foretages med jord, halmballer ol. afhængig af mængden af olie.
- Modtag brandvæsenet/miljømyndighederne og udlever denne mappe med sammen med Kortmaterialet

Der er ingen risiko for forurening af dambrug.

Hjælpemidler:

På ejendommen findes der følgende materiel, som evt. kan anvendes for at afhjælpe situationen:

- Halm

TRANSPORT AF HUSDYRGØDNING

Ved uheld under transport af husdyrgødning:

Slå alarm

Kontakt beredskabet – Ring 112

Oplys:

- Navn, placering (hvor uheldet er sket) og telefonnummer der ringes fra
- Hvad der er sket og hvor meget der er løbet ud
- Om der er risiko for forurening af vandløb, eller drikkevandsboring

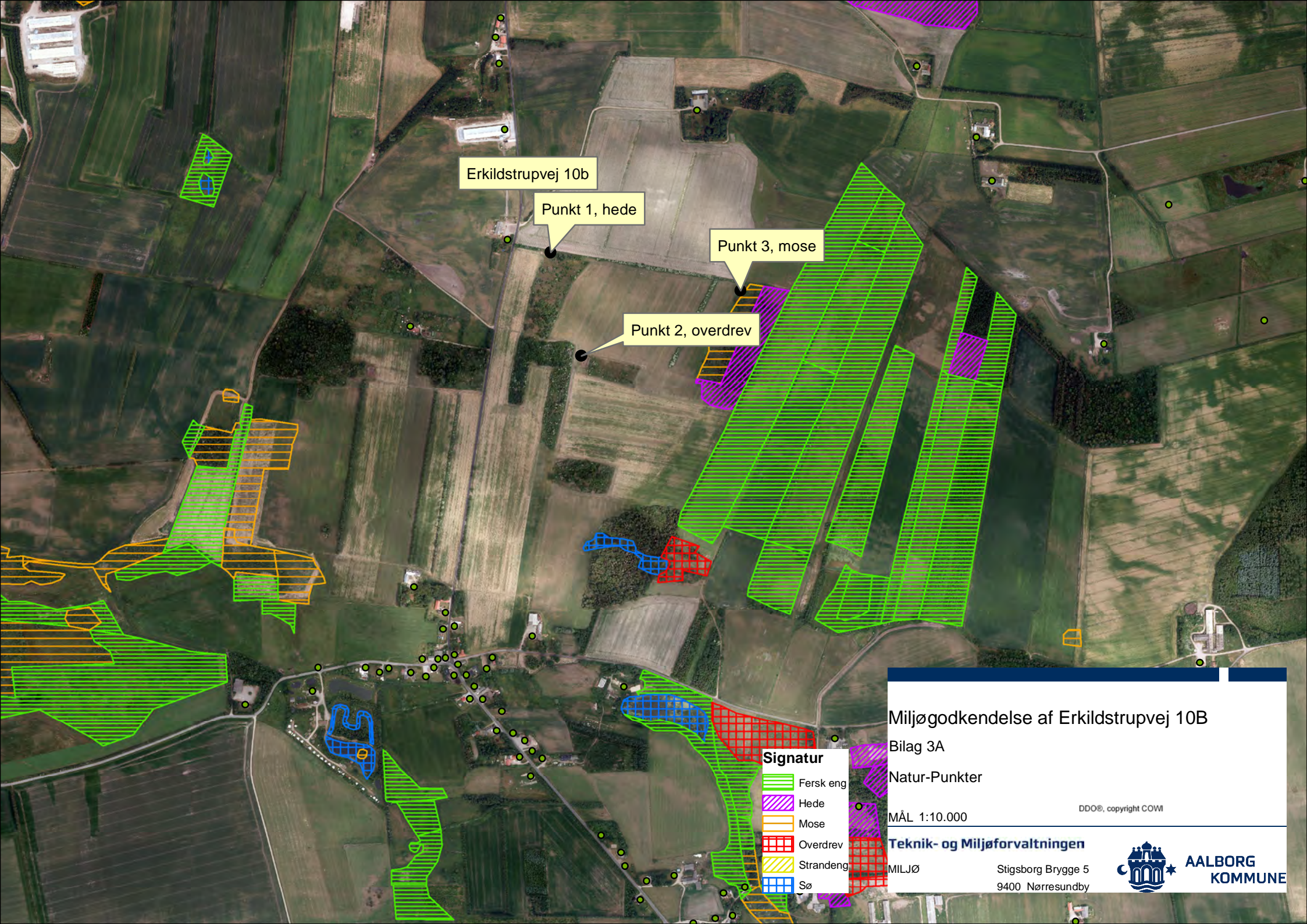
- Kontakt ejeren, Ronald Rokkedahl på tlf. 9868 6036 eller mobil 2024 0936

Ved mindre spild kontaktes kun miljømyndighederne

På telefon 9931 2151 dag

Handlinger:

- Forsøg opdæmning for at undgå, at gylle løber til vandløb, dræn eller grøfter
- Medbring evt. materiel, der kan være en hjælp til opdæmning
- Modtag brandvæsenet/miljømyndighederne



Erkildstrupvej 10b

Punkt 1, hede

Punkt 3, mose

Punkt 2, overdrev

Miljøgodkendelse af Erkildstrupvej 10B

Bilag 3A

Natur-Punkter

MÅL 1:10.000

Teknik- og Miljøforvaltningen

MILJØ

Stigsborg Brygge 5
9400 Nørresundby

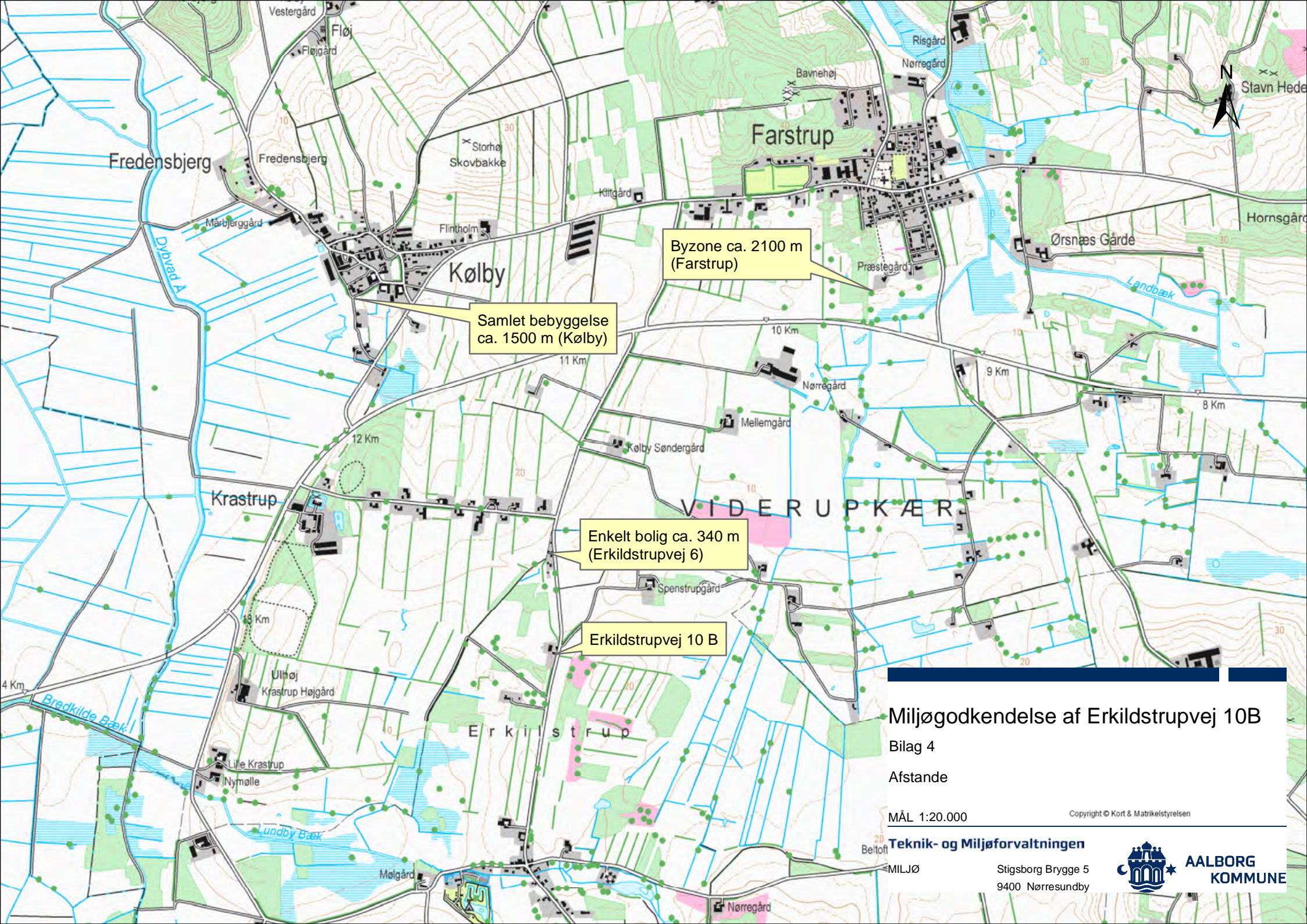
DDO®, copyright COWI

Signatur

-  Fersk eng
-  Hede
-  Mose
-  Overdrev
-  Strandeng
-  Sø



**AALBORG
KOMMUNE**



Byzone ca. 2100 m
(Farstrup)

Samlet bebyggelse
ca. 1500 m (Kølby)

Enkelt bolig ca. 340 m
(Erkildstrupvej 6)

Erkildstrupvej 10 B

Miljøgodkendelse af Erkildstrupvej 10B

Bilag 4

Afstande

MÅL 1:20.000

Copyright © Kort & Matrikelstyrelsen

Teknik- og Miljøforvaltningen

MILJØ

Stigsborg Brygge 5
9400 Nørresundby



AALBORG
KOMMUNE