

Miljøgodkendelse

til

etablering og drift af melassetank i Er-
hvervsparken, Grenaa

meddelt til

De Danske Gærfabrikker A/S
Bredstrupvej 33
8500 Grenaa

**Miljøgodkendelse af listevirksomhed i henhold til kapitel 5 i
lovbekendtgørelse nr. 1757 af 22. december 2006**

Virksomhedens navn: De Danske Gærfabrikker

Virksomhedens adresse: Bredstrupvej 33, 8500 Grenaa

Anlæggets adresse: Kattegatvej 3, 8500 Grenaa

Matr. nr.: 8br, Bredstrup, Grenaa jorder

CVR-nummer: 30 92 18 60

P-nummer: 10 13 71 86 59

Listebetegnelse: D201 "Oplag af organiske eller uorganiske kemiske stoffer, produkter eller mellemprodukter, herunder enzymer".

Ejer af ejendommen: Tank ejer:
De Danske Gærfabrikker
Bredstrupvej 33
8500 Grenaa

Grundejer:
Erhvervsparken A/S
Kattegatvej 3
8500 Grenaa

Miljøansvarlig person: Carsten Glarmbæk
De Danske Gærfabrikker A/S
Bredstrupvej 33
8500 Grenaa

Godkendelses myndighed: Norddjurs Kommune

Tilsynsmyndighed: Norddjurs Kommune

INDHOLDSFORTEGNELSE

1	RESUMÉ	4
2	GODKENDELSEN	5
2.1	RISIKOFORHOLD	5
2.2	TILSYNSMYNDIGHED	5
2.3	VILKÅR FOR MILJØGODKENDELSEN.....	5
2.3.1	Generelt	5
2.3.2	Etablering af anlæg m.m.	6
2.3.2.1	Besked før et anlægsarbejde	6
2.3.2.2	Besked før anlæg tages i brug.....	6
2.3.2.3	Besked om projektændringer.....	6
2.3.3	Indretning og drift	6
2.3.3.1	Driftstid	6
2.3.3.2	Trafikforhold.....	6
2.3.3.3	Overjordiske tankanlæg og transportledning	6
2.3.3.4	Kontrol af tanke og transportledning	8
2.3.3.5	Sikring mod jord- og grundvandsforurening.....	9
2.3.4	Driftsforstyrrelser og uheld	9
2.3.4.1	Oplysningspligt	9
2.3.5	Bedst anvendelig teknik (BAT)	9
2.3.6	Udledning til atmosfæren.....	10
2.3.6.1	Støv	10
2.3.6.2	Luft.....	10
2.3.6.3	Prøveudtagningssteder	10
2.3.7	Lugt	10
2.3.7.1	Lugtgrænse	10
2.3.8	Støj.....	10
2.3.8.1	Støjgrænser.....	10
2.3.8.2	Kontrol af støjgrænser.....	11
2.3.8.3	Krav til støjmåling	11
2.3.9	Lavfrekvent støj, infralyd og vibrationer i eksternt miljø.....	12
2.3.9.1	Lavfrekvent støj og infralyd	12
2.3.9.2	Vibrationer	12
2.3.9.3	Kontrol af lavfrekvent støj, infralyd og vibrationer	12
2.3.10	Spildevand	13
2.3.11	Affald	13
2.3.11.1	Opbevaring og bortskaffelse af affald	13
2.3.12	Egenkontrol	13
2.3.12.1	Journal.....	13
2.3.12.2	Forbrug af råvarer	13
2.3.12.3	Kontrol med kontinuert måleudstyr	13
2.3.12.4	Opbevaring af journalen.....	14
2.3.13	Årsrapport.....	14
2.3.13.1	Bedste tilgængelige teknik (BAT)	14
2.3.14	Afgørelse om særlig miljøvurdering (VVM-redegørelse)	14
2.3.15	Grønt regnskab.....	14
3	VURDERING	15
3.1	VURDERINGER OG BEMÆRKNINGER	15
3.1.1	Ansøgningen	15
3.1.2	Hovedhensyn ved meddelelse af godkendelsen	15
3.1.3	Norddjurs Kommunes vurdering.....	15
4	UNDERRETNING OM AFGØRELSEN	16
5	KLAGEVEJLEDNING	17
5.1	KLAGE OVER MILJØGODKENDELSEN.....	17
5.1.1	Skriftlig klage og klagefrist	17
5.1.2	Betingelser, mens en klage behandles.....	17
5.1.3	Søgsmål.....	17

Bilag:

1. Liste over sagens akter
2. Ansøgning om miljøgodkendelse
3. Oversigtskort og luftfoto
4. Oversigtskort over støjgrænser
5. Lovgrundlag m.v.

RESUMÉ

Norrdjurs Kommune har fra De Danske Gærfabrikker A/S modtaget en ansøgning om godkendelse til etablering og drift af supplerende tankanlæg til melasse. Der ansøges om tilladelse til oplagring af indtil 17.700 tons.

Anlægget som er godkendelsespligtigt efter miljøbeskyttelseslovens kapitel 5 er behandlet efter listepunkt. D201 "Oplag af organiske eller uorganiske kemiske stoffer, produkter eller mellemprodukter, herunder enzymer".

Godkendelsen er meddelt efter miljøbeskyttelseslovens § 33 med forudsætninger og vilkår for anlæg, drift og kontrol, som angivet i del 1. Godkendelsen omfatter kun de miljømæssige forhold, der reguleres af denne lov.

Af ansøgningen fremgår det, at De Danske Gærfabrikker A/S har en eksisterende 14.000 m³ tank. Tanken er placeret i Erhvervsparken, Grenaa. Tanken har tidligere været anvendt til ammoniak. Tanksagkyndig har bestemt styrken til, at den kan fyldes med 17.700 t melasse (massefylde $\approx 1,4$ t/m³). Tanken er placeret i rund tankgård med diameter på 82 m og 3½ m væghøjde, d.v.s. samlet volumen på godt 18.000 m³.

De Danske Gærfabrikker A/S ønsker at erhverve tanken fra Grenaa Havn A/S (forudsat miljøgodkendelse), mens selve jorden fortsat vil være ejet af Erhvervsparken A/S. Den eksisterende melassetank på kajen på Grenaa Havn skal fortsat være aktiv. Tanken påtænkes tilkoblet til eksisterende melasseledning mellem fabrikken på Bredstrupvej 33 og eksisterende havnetank på Grenaa Havn. Da vanddybden ved eksisterende havnetank ikke er tilstrækkelig til større skibe, skal der ligeledes etableres en rørledning mod Kattegatkajen. Rørledningen tilsluttes ligeledes til eksisterende rørledning mellem fabrik og Grenaa Havn i en ny ventilbrønd.

Der forventes både lastning og losning fra melassetankanlæg, idet der nu også kan forekomme udskibning af melasse til (mindre) skibe.

Norrdjurs Kommune vurderer, at driften af det ansøgte vil kunne drives uden væsentlige gener for omgivelserne, når driften sker i overensstemmelse med miljøgodkendelsen.

Godkendelsesbekendtgørelsen er kun gældende for det areal, den pågældende omfattede virksomhed har rådighed over.

I dette tilfælde hvor transportledningen går fra anlægget og ned til havnearealet vil grænsen for miljøgodkendelse gå ved den første ventil, hvor ledningen føres ind/ud af anlægget. Før arealet udenfor virksomheden kræves der en tilladelse efter miljøbeskyttelseslovens § 19.

Det er Norrdjurs Kommunes vurdering, at anlægget har de nødvendige foranstaltninger til at forebygge og begrænse forureningen, og at anlægget i øvrigt kan drives på stedet uden at påføre omgivelserne forurening, der er uforenelig med hensynet til omgivelserne.

2 GODKENDELSEN

På grundlag af oplysningerne i ansøgningsmaterialet (bilag nr. 2) meddeler Trafik- og Miljøafdelingen i Norddjurs Kommune på Miljø- og Teknikudvalgets vegne denne godkendelse til etablering og drift af supplerende tankanlæg for melasse.

Godkendelsen gives i henhold til miljøbeskyttelsesloven og omfatter kun de miljømæssige forhold, der reguleres af denne lov.

Det er en forudsætning for godkendelsen, at de vilkår, der er anført nedenfor, overholdes straks fra start af drift herunder i indkøringsperioden.

Hvis indretning eller drift ændres i forhold til det godkendte, skal dette i god tid meddeles godkendelses- og tilsynsmyndigheden. Godkendelsesmyndigheden tager stilling til, om ændringen er godkendelsespligtig.

Godkendelsen kan revurderes efter 8 år i overensstemmelse med gældende regler om, at miljøgodkendelser skal revurderes regelmæssigt.

2.1 RISIKOFORHOLD

Anlægget er ikke omfattet af Risikobekendtgørelsen.

2.2 TILSYNSMYNDIGHED

Norddjurs Kommune er godkendelses- og tilsynsmyndighed for virksomheden.

2.3 VILKÅR FOR MILJØGODKENDELSEN

2.3.1 Generelt

- Personalet skal være instrueret om egenskaberne af de stoffer, der håndteres, om de sikkerhedsforanstaltninger, der skal overholdes, og om forholdsreglerne i tilfælde af spild eller brud på emballage. Personalet skal ligeledes være instrueret om de foranstaltninger, der er truffet til at imødegå driftsforstyrrelser og uheld.
- Anlægget skal etableres og drives som beskrevet i ansøgningen med supplerende oplysninger, dog med de ændringer og tilføjelser, der fremgår af vilkårene nedenfor.
- Et eksemplar af godkendelsen skal til enhver tid være tilgængeligt på virksomheden. Driftspersonalet skal være orienteret om godkendelsens indhold.
- Godkendelsen bortfalder, hvis driften ikke er startet inden 2 år fra godkendelsesdatoen.
- Godkendelse af planlagte udvidelser/ændringer, jf. miljøbeskyttelseslovens § 36, bortfalder, hvis det ansøgte ikke er etableret/gennemført inden 5 år fra godkendelsens dato.
- Tilsynsmyndigheden skal straks orienteres om følgende forhold:

- Ejerskifte af virksomhed og/eller ejendom.
- Hel eller delvis udskiftning af driftsherre.
- Indstilling af driften for en længere periode.

Orienteringen skal være skriftlig og fremsendes, før ændringen indtræder.

- Ved ophør af driften skal der træffes de nødvendige foranstaltninger for at imødegå fremtidig forurening af jord og grundvand og for at bringe stedet tilbage i en miljømæssig tilfredsstillende tilstand. En redegørelse for disse foranstaltninger skal fremsendes til tilsynsmyndigheden senest 3 måneder, før driften ophører helt eller delvist.
-

2.3.2 Etablering af anlæg m.m.

2.3.2.1 *Besked for et anlægsarbejde*

- Norddjurs Kommune har den 4. august 2009 udarbejdet en dispensation til påbegyndelse af bygge- og anlægsarbejde. Dispensationen må ikke tages i brug før klagefristen udløber den 2. september 2009.

2.3.2.2 *Besked for anlæg tages i brug*

- Tilsynsmyndigheden skal have besked om tidspunkt for opstart, hvornår anlægsarbejdet er færdigt eller ændringerne er gennemført, så der er mulighed for at besigtige de forureningsbegrænsende foranstaltninger, før anlægget tages i brug.

2.3.2.3 *Besked om projektændringer*

- Hvis der foretages ændringer i forhold til det godkendte projekt, skal godkendelses- og tilsynsmyndigheden forinden oplyses om disse ændringer, og reviderede projektbeskrivelser og tegninger skal fremsendes. Godkendelsesmyndigheden afgør, om ændringerne er godkendelsespligtige. Ændringerne må ikke foretages, før godkendelsesmyndighedens accept foreligger.

2.3.3 Indretning og drift

- Anlægget skal drives og indrettes som beskrevet i ansøgningsmaterialet

2.3.3.1 *Driftstid*

Tankanlægget anvendes i døgn drift året rundt.

2.3.3.2 *Trafikforhold*

Der forventes ingen trafik i.f.m. tankens drift - ud over almindelig personvognskørsel i.f.m. vedligehold og opsyn.

2.3.3.3 *Overjordiske tankanlæg og transportledning*

- Der må maks. Opbevares 17. 700 tons melasse i tanken.
- Tanken og tilhørende rørsystemer, skal overholde bestemmelserne i de tilgældende normer (DS/EN 12285-2, 2005- "Fabriksfremstillede ståltanke-Del 2: Vandrette cylindriske enkeltvæggede og dobbeltvæggede tanke til

opbevaring af brændbare og ikke brændbare vandforurenende væsker over jorden).

- For tanke etableret som vertikale, cylindriske, fladbundede ståltanke gælder normen DS/EN 14015 "Specifikation for konstruktion og fremstilling af af vertikale, cylindriske, fladbundede, svejste ståltanke over jorden bygget på stedet til flydende væsker til temperatur og derover". Denne norm er kravsættende til alle stålkonstruktioner og dimensionsgivende laster, og den inkluderer sikkerhedsaspekter.
- Transportledningen skal være korrosionsbeskyttet.
- Transportledningens samlinger skal være beskyttet i samme grad, som transportledningens løbende længde. Standarden EN 10329:2006 skal bruges, "Udvendig belægning efter samling på stedet".
- Eftersom etableringen af transportledningen medfører, at der skal laves samlinger imellem en ny strækning og en eksisterende strækning, skal det sikres, at belægningen på den nye strækning kan fungere sammen med belægningen på den eksisterende transportledning.
- Tanken skal opbevares i en tankgård og opsamlingskapacitet svarende til volumen af den største tank.
- Anlæg må ikke anbringes så tæt ved bygninger, at anlæggene ikke kan fjernes.
- Tanken skal være opstillet på et jævnt og varigt stabilt underlag.
- Afstand fra tanken til væg eller anden konstruktion skal være mindst 5 cm.
- Der skal etableres pejlehuller og mandehuller, der er let tilgængelige.
- Nedgravede rør skal overalt være omgivet af mindst 15 cm sand til alle sider.
- Påfyldnings- og udluftningsrør skal fremføres vandret eller med fald mod tanken og skal være afsluttet med hætte eller dæksel. Udluftningsrør skal være ført mindst 50 cm over terræn.
- Der skal være monteret en afspærringsanordning umiddelbart ved tankudløbet.
- Ledninger skal være forsynet med afspærrings-/kontraventiler.
- Tankenes hovedventiler skal være lukkede, når der ikke pumpes til/fra tankene, og de skal være forsynet med afspærrings-/kontraventiler.
- Afspærringsventilen skal placeres uden for tankgården for at sikre, at den til enhver tid kan nås.
- Tanken skal sikres mod overfyldning ved montering af enten elektronisk eller mekanisk overfyldningsalarm/sikring, som hindrer yderligere påfyldning af tanken, når tanken er fuld.

- Overfyldningsalarmen skal være placeret således, at den kan registreres ved påfyldningsrøret.
- Virksomheden skal sikre, at anlægget er i en sådan vedligeholdelsesstand, at der ikke foreligger en åbenbar, nærliggende risiko for, at der kan ske forurening af jord, grundvand eller overfladevand, herunder må der ikke forefindes væsentlige synlige tæring af tank, rørsystem eller understøtningen af overjordiske tanke.
- Reparation af en tank skal udføres af en særlig sagkyndig. Den udførende virksomhed skal udlevere dokumentation for det udførte arbejde til tankens ejer eller bruger.
- Virksomheden skal sikre, at krav om vedligeholdelse, anvendelse m.v., som fremgår af tankattesten eller øvrige attester, overholdes.
- Virksomheden skal opbevare et eksemplar af tankattesten, tillæg til tankattesten, udarbejdede tilstandsrapporter, attester vedrørende anodeskift samt dokumentation for udførte reparationer og ændringer.
- Såfremt tanken omfattes af denne godkendelse ønskes anvendt til andre produkter end melasse skal Norddjurs Kommune forinden vurdere, om det kræver godkendelse efter miljøbeskyttelsesloven.
- Ved sløjfning af eller varigt ophør af brugen af anlægget skal tidspunktet og fremgangsmåden for sløjfningen meddeles tilsynsmyndigheden senest 4 uger, før arbejdet påbegyndes. Meddelelse om de trufne foranstaltninger skal indgives til tilsynsmyndigheden senest 4 uger efter sløjfningen.

2.3.3.4 Kontrol af tanke og transportledning

- Virksomheden skal kontrollere, at anlægget er tæt.
- Tankene skal hvert 5. år tømmes og rengøres for en nærmere inspektion, som omfatter visuelt check for korrosion og en måling af pladetykkelse i bund og nederste ring.
- Tjek af ventiler skal lægges ind i et forebyggende vedligeholdssystem med den frekvens der er passende i forhold til den drifts- og miljømæssige betydning for den enkelte ventil.
- Rengøring og inspektion af tanke skal foretages af kvalificeret firma.
- Kontrol af tætheden skal ske ved onlineniveau og lækagealarm. Der skal mindst én gang om måneden føres et beholdningsregnskab ud fra målinger med det elektroniske pejleudstyr. På baggrund af beholdningsregnskabet og regnskabet over tilførte og aftappede mængder skal differensen mellem de to regnskaber beregnes.
- Der skal føres et regnskab over påfyldte mængder og aftappede mængder af melasse i tanken.

- Målinger, afprøvningsresultater og regnskab skal journalføres. I forbindelse med journalføringen skal foretages en vurdering af, om der systematisk er mindre beholdning eller større forbrug end forventet. Hvis dette er tilfældet, skal tilsynsmyndigheden informeres, og årsagen skal findes.
- Journaler og dokumentation for funktionsafprøvning skal opbevares mindst 5 år og skal forelægges tilsynsmyndigheden på forlangende.
- Hvis virksomheden konstaterer eller får begrundet mistanke om, at anlægget er utæt, skal tilsynsmyndigheden straks underrettes. Desuden skal der straks træffes foranstaltninger, der kan bringe en eventuel udstrømning til ophør, f.eks. ved tømning af anlægget.

2.3.3.5 Sikring mod jord- og grundvandsforurening

- Såfremt der under påfyldning af et anlæg sker udstrømning herunder spild, der ikke umiddelbart kan fjernes, skal virksomheden straks underrette tilsynsmyndigheden.
- Spild, der umiddelbart kan fjernes, skal bortskaffes efter kommunens anvisning.
- Alle tanke, ledninger, kemikalier og farligt affald skal være sikret mod påkørsel.

2.3.4 Driftsforstyrrelser og uheld

2.3.4.1 Oplysningspligt

- Driftsforstyrrelser eller uheld, der kan medføre - eller har medført - forurening af omgivelserne eller kan indebære fare herfor, samt driftsmæssige forhold for anlægget, der kan medføre overskridelser af vilkårene i denne godkendelse, skal omgående meddeles til tilsynsmyndigheden.
- Senest 1 uge derefter skal der fremsendes en skriftlig redegørelse til tilsynsmyndigheden indeholdende en beskrivelse af de omstændigheder, der formodes at have ligget til grund for driftsforstyrrelsen/uheldet. Af redegørelsen skal tillige fremgå, hvilke tiltag der er eller påtænkes iværksat for at hindre lignende fremtidige driftsforstyrrelser eller uheld.
- Underretningspligten fritager ikke virksomheden for at afhjælpe akutte uheld.

2.3.5 Bedst anvendelig teknik (BAT)

- Virksomheden skal tage stilling til bedste anvendelige teknik for de forskellige processer på anlægget.
- Årsrapporten skal indeholde en redegørelse for, hvilke initiativer virksomheden har taget for at indføre den bedste tilgængelige teknik samt eventuelle planer for indførelse af dette i fremtiden.

2.3.6 Udledning til atmosfæren

2.3.6.1 Støv

Virksomheden har oplyst, at melasse forventes ikke at give anledning til støv.

- Aktiviteten må ikke give anledning til væsentlige støvgener udenfor virksomhedens område. Tilsynsmyndigheden vurderer, om generne er væsentlige.
- Hvis der fremkommer støvgener kan Norddjurs Kommune stille krav til kontrol og udførelse af foranstaltninger for at nedbringe generne.

2.3.6.2 Luft

Virksomheden har oplyst, at Melasse ikke forventes at give anledning til emissioner.

- Hvis der forekommer forurenende emissioner kan Norddjurs Kommune stille krav til kontrol og udførelse af foranstaltninger for at nedbringe disse.

2.3.6.3 Prøveudtagningssteder

- Virksomheden skal sørge for, at der er prøveudtagningssteder, der gør det muligt at kontrollere afkastluften
- Prøveudtagningsstederne skal udformes i overensstemmelse med Miljøstyrelsens luftvejledning, p.t. nr. 2/2001.

2.3.7 Lugt

Virksomheden har oplyst, at Melasse ikke forventes at give anledning til emissioner.

- Hvis der forekommer lugtgener kan Norddjurs Kommune stille krav til kontrol og udførelse af foranstaltninger for at nedbringe disse.

2.3.7.1 Lugtgrænse

- Aktiviteten må ikke give anledning til et lugtbidrag på mere end 5 LE/m³ i omgivelserne ved beboelse og 10 LE/m³ i industriområder og i det åbne land jf. Miljøstyrelsens vejledning nr. 4/1984 "Begrænsning af lugtgener fra virksomheder.

2.3.8 Støj

2.3.8.1 Støjgrænser

- Driften af anlægget må ikke medføre, at virksomhedens samlede bidrag til støjbelastningen i naboområderne overstiger nedenstående grænseværdier.

De angivne værdier for støjbelastningen er de ækvivalente, korrigerede lydniveauer i dB(A). Numrene nedenfor henviser til numrene på oversigtskortet på bilag 4 i kommuneplanen for Norddjurs Kommune (se denne godkendelses bilag 4).

Tabel 5: Støjkrav. Områderne fremgår af bilag 4 i kommuneplankort for det forhenværende Grenaa kommune

Område		1	2
Dag	Tidspunkt	dB (A)	dB (A)
Mandag til fredag	07-18	60	45
Lørdag	07-14	60	40
Lørdag	14-22	60	35
Søn- og helligdage	07-22	60	40
Alle dage	18-22	60	40
Alle dage	22-07	60	35
Spidsværdi	22-07	-	50

Område 1: Industri med forbud mod generende virksomhed 3E5, mod syd.
Område 2: Boligområde 3B1, mod syd.

2.3.8.2 Kontrol af støjgrænser

- Tilsynsmyndigheden kan til enhver tid stille krav om en støjdokumentation hvis det findes påkrævet. Hvis støjgrænserne er overholdt, kan der kun kræves én årlig støjbestemmelse. Udgifterne hertil afholdes af virksomheden.
- Dokumentationen skal være godkendelsesmyndigheden i hænde inden 1 måned efter, at målingen er gennemført, og senest 4 måneder efter aktiviteten er taget i brug. Dokumentationen skal indeholde oplysninger om driftsforholdene under målingen.

2.3.8.3 Krav til støjmåling

- Anlæggets støj skal dokumenteres ved måling og beregning efter de gældende vejledninger fra Miljøstyrelsen (se bilag 5).
- Støjmåling skal foretages, når anlægget er i fuld drift eller efter anden aftale med tilsynsmyndigheden.
- Dokumentationen skal udføres af et målefirma, som er akkrediteret af DANA eller godkendt af Miljøstyrelsen til "Miljømålinger ekstern støj".
- Dokumentation for bestilling af støjmålinger skal senest 1 måned efter bestillingen sendes til tilsynsmyndigheden.

2.3.9 Lavfrekvent støj, infralyd og vibrationer i eksternt miljø

- Anlægget må ikke give anledning til gener i omgivelserne i form af lavfrekvent støj, infralyd eller vibrationer, som af tilsynsmyndigheden skønnes væsentlige jævnfør ("Orientering fra Miljøstyrelsen nr. 9/1997 om lavfrekvent støj, infralyd og vibrationer i eksternt miljø").

2.3.9.1 Lavfrekvent støj og infralyd

- Anlæggets bidrag til lavfrekvent støj og infralyd (dB re 20µ PA), målt inden dørs i de berørte bygninger, må ikke overskride nedenfor anførte værdier. Støjgrænserne gælder for ækvivalentniveauet over et moletidsrum på 10 minutter, hvor støjen er kraftigst.

Tabel 6: Støjgrænser for lavfrekvent støj og infralyd (dB re 20µPA)

Anvendelse		A-vægtet lydtryksniveau (10 - 160 Hz), dB	G-vægtet infralydsniveau dB
Beboelsesrum, herunder børneinstitutioner og lignende	Aften/nat (kl. 18-07)	20	85
	Dag (kl. 07-18)	25	85
Kontorer, undervisningslokaler og andre lignende støjfølsomme rum		30	85
Øvrige rum i virksomheden		35	90

2.3.9.2 Vibrationer

- Anlæggets drift må ikke give anledning til vibrationer, dB re 10⁻⁶ m/s², i det eksterne miljø, der overskrider nedenfor anførte værdier. Vibrationsgrænserne gælder for det maksimale KB-vægtede accelerationsniveau med tidsvægtning S:

Tabel 7: Grænseværdien for vibrationer (Grænseværdien for vibrationer (dB re 10⁻⁶ m/s²)

Anvendelse	Vægtet accelerationsniveau L _{aw} i dB
Boliger i boligområder (hele døgnet)	75
Boliger i blandet bolig og erhverv kl. 18 - 07	
Børneinstitutioner og lignende (hele døgnet)	
Boliger i blandet bolig og erhverv kl. 07 - 18	80
Kontorer, undervisningslokaler og lignende	
Erhvervsbebyggelse	85

2.3.9.3 Kontrol af lavfrekvent støj, infralyd og vibrationer

- Virksomheden skal på Norddjurs Kommunes forlangende, dog højst 1 gang pr. kalenderår, dokumentere, at ovenstående vilkår er overholdt.
- Dokumentationen skal foreligge som en støjmåling udført af et af Miljøstyrelsen godkendt laboratorium efter anvisningen i Miljøstyrelsens orientering nr. 9/1997 om *Lavfrekvent støj, infralyd og vibrationer i det eksterne miljø*. Måleresultaterne må ikke være højere end de fastsatte grænser. Dokumentationen skal sendes til Norddjurs Kommune senest 3 måneder efter, at

kommunen har udbedt sig denne, og være ledsaget af oplysninger om driftsomstændigheder, hvorunder de er fremkommet.

2.3.10 Spildevand

Virksomheden har oplyst, at det ansøgte ikke giver anledning til spildevands-frembringelse.

2.3.11 Affald

Virksomheden har oplyst, at der ikke vil blive genereret affald fra det ansøgte. Eventuelt udslip eller spild vil blive fjernet mekanisk. Alt efter omfang vil spild blive oprenset, nyttiggjort til f.eks. biogas eller deponeret på kontrolleret losse-plads.

2.3.11.1 Opbevaring og bortskaffelse af affald

- Virksomhedens affald skal opbevares, håndteres og bortskaffes i overens-stemmelse med kommunens affaldsregulativ.
- Affaldsstamkort for kalenderåret skal udfyldes og sendes til tilsynsmyndig-heden senest den 1. marts i det efterfølgende år. Affaldsstamkortene skal opbevares i 5 år.

2.3.12 Egenkontrol

2.3.12.1 Journal

- Der skal føres journal over beholdning i tankene, eftersyn af anlægget, med dato for eftersyn, reparationer og udskiftninger samt oplysninger om even-tuelt forekommende driftsforstyrrelser.
- Tanke og rørføringer skal efterses regelmæssigt.
- Filtre skal som minimum kontrolleres med intervaller svarende til leveran-dørens anbefalinger.

2.3.12.2 Forbrug af råvarer

- Der skal føres journal over ind/udleveringer til tanken således, at tilsyns-myndigheden til enhver tid kan se indholdet i tanken (tons).
- Der skal endvidere føres journal over mængder affald.

2.3.12.3 Kontrol med kontinuert måleudstyr

- Der skal føres journal over kontrollen med det kontinuerte måleudstyr, dvs.:
 - garantiprøvning/kvalitetskontrol
 - kalibreringer/parallelmålinger
 - løbende vedligeholdelse og justeringer

2.3.12.4 Opbevaring af journalen

- Journalerne skal være tilgængelige for og på forlangende indberettes til tilsynsmyndigheden.
- Journalen skal opbevares på virksomheden i mindst 3 år.

2.3.13 Årsrapport

- Én gang om året skal virksomheden sende en rapport til tilsynsmyndigheden med følgende oplysninger:
 - ind/udleveringer til tanken (tons)
 - for hver type affald: afleverede mængder og afleveringssted,
 - forbrug af energi og vand - NB: husk enheder for energi
 - oplag af råvarer pr. 1. januar
 - Dato for eventuelle driftsuheld, samt beskrivelse af samme.
 - Tidspunkt for serviceeftersyn og reparation af renseforanstaltninger
 - Klager over virksomheden

Rapporten skal være tilsynsmyndigheden i hænde inden 1. marts hvert år.

Afrapporteringen skal ske pr. 1. januar.

Første afrapportering er pr. 1. januar året efter ibrugtagning af anlægget.

2.3.13.1 Bedste tilgængelige teknik (BAT)

- Rapporten skal endvidere indeholde en redegørelse for, hvilke initiativer virksomheden har taget for at indføre den bedste tilgængelige teknik samt eventuelle planer for indførelse af dette i fremtiden.

2.3.14 Afgørelse om særlig miljøvurdering (VVM-redegørelse)

Anlægget er ikke omfattet af punkt bekendtgørelse nr. 1336 af 6. december 2006 om vurdering af visse offentlige og private anlægs virkning på miljøet (VVM) i medfør af lov om planlægning.

2.3.15 Grønt regnskab

Virksomheden er omfattet af reglerne om pligt til hvert år at udarbejde et grønt regnskab for virksomhedens drift. Reglerne fremgår af Miljø- og Energiministeriets bekendtgørelse nr. 1515 af 14. december 2006 om visse godkendelsespligtige virksomheders pligt til udarbejdelse af grønt regnskab.

3 VURDERING

3.1 VURDERINGER OG BEMÆRKNINGER

3.1.1 Ansøgningen

Ansøgningen er udarbejdet i overensstemmelse med retningslinjerne i miljø- og Energiministeriets bekendtgørelse om godkendelse af listevirksomheder.

3.1.2 Hovedhensyn ved meddelelse af godkendelsen

Norrdjurs Kommune vurderer, at der er truffet de nødvendige foranstaltninger med henblik på at forebygge uheld og begrænse konsekvenserne heraf.

Norrdjurs Kommune vurderer endvidere, at anlægget kan drives på stedet i overensstemmelse med planlægningen for området samt at Miljøstyrelsens lovgivninger og vejledende grænseværdier kan overholdes, uden væsentlige miljømæssige gener for de omkringboende.

3.1.3 Norrdjurs Kommunes vurdering

På baggrund af ovenstående vurderer Norrdjurs Kommune, at anlægget kan drives på stedet uden at påføre omgivelserne forurening, der er uforenelig med hensynet til omgivelsernes sårbarhed og kvalitet.

4 UNDERRETNING OM AFGØRELSEN

Norrdjurs Kommune har underrettet følgende om afgørelsen:

Myndigheder:

Embedslægerne Midtjylland: midt@sst.dk
Arbejdstilsynet Tilsynscenter 4: at@at.dk
Beredskabet, N.P. Josiassensvej 1, 8500 Grenaa

Landsdækkende organisationer:

Danmarks Naturfredningsforening: dn@dn.dk
Danmarks Naturfredningsforenings lokalkomité: norrdjurs@dn.dk
Friluftsrådet kreds Østjylland: oestjylland@friluftsradet.dk

Virksomheder:

Grenaa Havn A/S, Nordhavnsvej 1, 8500 Grenaa
Erhvervsparken A/S, Kattegatvej 3, 8500 Grenaa

5 KLAGEVEJLEDNING

5.1 KLAGE OVER MILJØGODKENDELSEN

Miljøgodkendelsen kan påklages til Miljøklagenævnet af

- ansøgeren,
- ejeren af ejendommen, hvor anlægget er beliggende,
- enhver, der har en individuel, væsentlig interesse i sagens udfald,
- embedslægeinstitutionen,
- landsdækkende foreninger og organisationer i det omfang, de har klageret over den konkrete afgørelse, og
- lokale foreninger og organisationer, der har beskyttelse af natur og miljø eller rekreative interesser som formål, og som har meddelt amtsrådet, at de ønsker underretning om afgørelsen.

5.1.1 Skriftlig klage og klagefrist

Tilladelsen offentliggøres i Lokalavisen. En eventuel klage skal være skriftlig og sendes til Natur- og Miljøafdelingen i Norddjurs Kommune. Klagen skal senest være modtaget i kontorets ekspeditionstid senest den 13. oktober 2009.

Klagen videresendes derefter til Miljøklagenævnet sammen med det materiale, der er anvendt ved behandlingen af sagen. De vil straks få besked, hvis vi modtager en klage. Tilsvarende vil De straks efter klagefristens udløb få besked, hvis vi ikke har modtaget nogen klager.

5.1.2 Betingelser, mens en klage behandles

De vil kunne udnytte miljøgodkendelsen i den tid, Miljøklagenævnet behandler en eventuel klage, medmindre Miljøklagenævnet bestemmer andet. Forudsætningen for det er, at De opfylder de vilkår, der er stillet i godkendelsen. Dette indebærer dog ingen begrænsning for Miljøklagenævnets adgang til at ændre eller ophæve godkendelsen.

5.1.3 Søgsmål

Et eventuelt søgsmål i forhold til miljøgodkendelsen skal anlægges ved domstolene inden 6 måneder fra offentliggørelsen.

Søgsmålsfristen er 13. april 2010.

Med venlig hilsen



Marie Karlsson
Biolog

BILAG 1: Liste over sagens akter

24. februar 2009	Kommunen modtager ansøgning om miljøgodkendelse.
26. marts 2009	Kommunen anmoder om yderligere oplysninger til ansøgningen.
30. juni 2009	Ny revideret ansøgning om miljøgodkendelse
3. juli 2009	Kommunen kvitterer for ansøgningen
16. juli 2009	Kommunen modtager en inspektion- og prøvningsrapport vedrørende tanken.
22. juli 2009	Kommunen sender en opdatering til virksomheden om status vedrørende sagsbehandlingen af ansøgningen.
23. juli 2009	Ny revideret ansøgning om miljøgodkendelse.
29. juli 2009	Udkast til dispensation til at påbegynde bygge- og anlægsarbejdet.
29. juli 2009	Virksomhedens bemærkninger til udkastet til dispensation til at påbegynde bygge- og anlægsarbejdet.
29. juli 2009	Afgørelsen vedrørende påbegyndelse af bygge- anlægsarbejdet bliver annonceret.
3. august 2009	Dispensation til at påbegynde bygge- og anlægsarbejdet.
4. august 2009	Anmodning om yderligere oplysninger til ansøgning om miljøgodkendelse.
7. august 2009	Kommunen modtager yderligere oplysninger til ansøgningen.
14. august 2009	Korrespondance mellem kommunen og virksomheden vedrørende udarbejdelsen af miljøgodkendelsen.
14. august 2009	Korrespondance mellem kommunen og virksomheden vedrørende udarbejdelsen af miljøgodkendelsen.
19. august 2009	Udkast til miljøgodkendelsen sendt til virksomheden.
19. august 2009	Virksomheden har ikke nogen bemærkninger til udkastet til miljøgodkendelsen.
25. august 2009	Virksomheden får oplyst, at der vil blive stillet yderligere krav til miljøgodkendelsen.
7. september 2009	Svar fra virksomheden vedrørende yderligere krav der bliver stillet til miljøgodkendelsen.
8. september 2009	Norddjurs Kommune kvitterer for virksomhedens yderligere oplysninger.

Bilag 2: Ansøgningen

Ansøgning om miljøgodkendelse - tilladelse til etablering og drift af supplerende havnetank

Med reference til *Bekendtgørelse om godkendelse af listevirksomhed*, nr. 1640 af 13.12.2006 ansøges om tilladelse til etablering og drift af bestående tankfaciliteter på Grenaa Havn. Nærværende ansøgning relaterer sig til miljøgodkendelse af 18.06.1992 vedr. "Melasse-lossetank på Grenaa Havn". Den påtænkte lagerudvidelse er fra nugældende 3.500 t melasse, med yderligere 17.700 t melasse til i alt 21.200 t melasse. Oplysningerne er givet som foreskrevet i bekendtgørelsens bilag 4.

A. Oplysninger om ansøger og ejerforhold

1) Ansøgerens navn, adresse og telefonnummer.

De Danske Gærfabrikker A/S
Bredstrupvej 33
8500 Grenaa
Tlf.: 87 58 24 00

2) Virksomhedens navn, adresse, matrikelnummer og CVR- og P-nummer.

De Danske Gærfabrikker A/S
Bredstrupvej 33
8500 Grenaa
Tlf.: 87 58 24 00
CVR: 30 92 18 60
P-nr: 1.013.718.659

Udvidelsen omfattende følgende matrikelnummer:

- 8^{br} Bredstrup, Grenaa jorde
Grunden ejes af Erhvervsparken og lejes af De Danske Gærfabrikker.

3) Navn, adresse og telefonnummer på ejeren af ejendommen, hvorpå virksomheden er beliggende eller ønskes opført, hvis ejeren ikke er identisk med ansøgeren.

Tankejer

De Danske Gærfabrikker A/S
Bredstrupvej 33
8500 Grenaa
Tlf. : 87 58 24 00

Grundejer

Erhvervsparken A/S
Kattegatvej 3
8500 Grenaa
Tlf. : 86 32 76 04

4) Oplysning om virksomhedens kontaktperson: Navn, adresse og telefonnummer.

Kontaktperson:

Carsten Glarmbæk (e-mail: cglarmbæk@lallemand.com)
De Danske Gærfabrikker A/S
Bredstrupvej 33
8500 Grenaa
Direkte tlf.: 87 58 24 53

B. Oplysninger om virksomhedens art

5) Virksomhedens listebetegnelse, jf. bilag 1 og 2, for virksomhedens hovedaktivitet og eventuelle biaktiviteter.

D201 Oplag af organiske eller uorganiske kemiske stoffer, produkter eller mellemprodukter, herunder enzymer.

6) Kort beskrivelse af det ansøgte projekt. Angivelse af om der er tale om nyanlæg eller om driftsmæssige udvidelser/ændringer af bestående virksomhed. Hvis der er tale om udvidelse af en ikke tidligere godkendt virksomhed, som bliver godkendelsespligtig på grund af udvidelse, skal der gives oplysninger om hele virksomheden inkl. udvidelsen.

Der ansøges om etablering og drift af supplerende tankanlæg. Der ansøges om tilladelse oplagring af indtil 17.700 tons.

Grenaa Havn A/S har en eksisterende 14.000 m³ tank i erhvervsparken. Tanken er placeret på UTM E618314, N6253841. Tanken har tidligere været anvendt til ammoniak. Tanksagkyndig har bestemt styrken til, at den kan fyldes med 17.700 t melasse (massefylde ≈ 1,4 t/m³).

Tanken er placeret i rund tankgård med diameter på 82 m og 3½ m væghøjde, d.v.s. samlet volumen på godt 18.000 m³.

Tanken ønsker De Danske Gærfabrikker A/S at erhverve (forudsat miljøgodkendelse), mens selve jorden fortsat vil være ejet af Erhversparken A/S. Den eksisterende melassetank på kajen på Grenaa Havn skal fortsat være aktiv.

Tanken påtænkes tilkoblet til eksisterende melasseledning mellem fabrikken på Bredstrupvej 33 og eksisterende havnetank på Grenaa Havn. Da vanddybden ved eksisterende havnetank ikke er tilstrækkelig til større skibe, skal der ligeledes etableres en rørledning mod Kattegatkajen.

Rørledningen afsluttes i en eksisterende ventilbrønd på Kattegatkajen på UTM (32V) position Ø618949, N6254084.

Rørledningen tilsluttes ligeledes til eksisterende rørledning mellem fabrik og Grenaa Havn i en ny ventilbrønd på UTM position Ø618376, N6253837.

Der forventes både lastning og losning fra melassetankanlæg, idet der nu også kan forekomme udskibning af melasse til (mindre) skibe.

7) Vurdering af, om virksomheden er omfattet af Miljøministeriets bekendtgørelse om kontrol med risikoen for større uheld med farlige stoffer.

Der sker ikke oplag eller fremstilling sted, som er omfattet af bekendtgørelse om kontrol med risikoen for større uheld med farlige stoffer.

8) Hvis det ansøgte projekt er midlertidigt, skal det forventede ophørstidspunkt oplyses.

Det ansøgte er af permanent karakter.

C. Oplysninger om etablering

9) Oplysning om, hvorvidt det ansøgte kræver bygningsmæssige udvidelser/ændringer.

Det eksisterende støbte pumperum i tankgården vil blive genanvendt til pumpeinstallationen, ligesom der skal etableres 1 ny ventilbrønd ved til- og fra-grening af eksisterende havnetankledning samt afslutning af rørledning i eksisterende ventilbrønd på Kattegatkajen. Denne brønd skal udvides for at give plads til nye ventiler.

10) De forventede tidspunkter for start og afslutning af bygge- og anlægsarbejder og for start af virksomhedens drift. Hvis ansøgningen omfatter planlagte udvidelser eller ændringer, jf. lovens § 36, oplyses tillige om den forventede tidshorisont for gennemførelse af disse.

Bygge- og anlægsarbejder i.f.m. etablering af pumpefaciliteter i tankgård for 14.000 m³ tank samt etablering af melasseledning frem til Kattegatkajen forventes påbegyndt 01.08.2009 og afsluttes 01.10.2009. I det omfang at endelig myndighedsgodkendelse ikke er tilvejebragt 01.08.2009, skal vi hermed anmode om tilladelse til, at iværksætte bygge- og anlægsarbejder pr. 01.08.2009.

D. Oplysninger om virksomhedens beliggenhed

11) Oversigtsplan i passende målestok (f.eks. 1:4.000) med angivelse af virksomhedens placering. Planen forsynes med en nordpil.

Havnetanken på 14.000 m³ har i.flg. arealinfo.dk center på følgende UTM: Ø618303 N6253841

Se vedlagte oversigtsplan (luftfoto) med påført målestok.

12) Redegørelse for virksomhedens lokaliseringsovervejelser.

Tanken "ligger hvor den ligger" og melasseledningen mod Kattegatkajen etableres under hensyntagen til eksisterende installationer undervejs.

13) Virksomhedens daglige driftstid. Der angives desuden driftstid og -tidspunkter for de enkelte forurenende anlæg, herunder støjkilder, hvis de afviger fra den samlede virksomheds driftstid. Hvis virksomheden er i drift på lørdage eller søn- og helligdage, skal dette oplyses.

Tankanlægget anvendes i døgndrift året rundt.

14) Oplysninger om til- og frakørselsforhold samt en vurdering af støjbelastningen i forbindelse hermed.

Der forventes ingen trafik i.f.m. tankens drift - ud over almindelig personvognskørsel i.f.m. vedligehold og opsyn.

E. Tegninger over virksomhedens indretning

15) Den tekniske beskrivelse, jf. punkt F og H, skal ledsages af tegninger, der i relevant omfang viser følgende:

Se vedlagte PI-diagram for havnetank

- Produktions- og lagerlokalers placering og indretning, herunder placering af produktionsanlæg m.v. Hvis der foretages arbejde udendørs, angives placeringen af dette.

Pumperum etableres i eksisterende pumpegrav. Pumper placeres ca. 1 m over bund og i bunden er der pumpeump, således at evt. spild kan opsamles. Der vil ikke foretages arbejde udendørs i.f.m. almindelig drift af tanken.

- Placeringen af skorstene og andre luftafkast.

Selve tanken er udluftet til det fri, på sydkanten af tankens tag. Der vil kun være alm. åndingstab fra tanken i.f.m. fyldning. Melasse giver ingen mærkbare lugtgener.

- Placeringen af støj- og vibrationskilder.

Støjbelastningen fra tanken forventes at være yderst marginal i.f.t. øvrige aktiviteter i området. Pumper opstilles inden døre og bygning støjisoleres i.f.t. støjkrav i området. Pumperummet er yderligere placeret inde i tankgård, så muren ligeledes skærmer for evt. støj.

- Virksomhedens afløbsforhold, herunder kloakker, sandfang, olieudskillere, brønde, tilslutningssteder til offentlig kloak og befæstede arealer.

Tankgårdens bund består af stabilgrus. Der er ingen kloakering inde i tankgården.

- Placering af oplag af råvarer, hjælpestoffer og affald, herunder overjordiske såvel som nedgravede tanke og beholdere samt rørføring.

Som nævnt ovenfor består projektet alene af beholder og rørinstallation – se vedlagte skitser og fotos. Tanken er opstillet ovenjords på betonfundament.

- Interne transportveje.

Interne transportveje er faste rørforbindelser.

Luftfotos har nord "lige op".

F. Beskrivelse af virksomhedens produktion

16) Oplysninger om produktionskapacitet samt art og forbrug af råvarer, vand og væsentlige hjælpestoffer.

Nærværende ansøgning omhandler oplag. Der forventes intet forbrug ud over el til pumper.

17) Systematisk beskrivelse af virksomhedens procesforløb, herunder materialestrømme, emissioner og affaldsproduktion. De enkelte forureningskilder angives på tegningsmaterialet.

Se vedlagte PI-diagram.

Under losning forventes et maksimalt melasseflow på 350 m³/h. Emissionen vil således være på 350 m³/h, eller ca. 5,8 m³/min.

Under lastning forventes et maksimalt melasseflow på 160 m³/h. ingen emission.

Der vil ikke vorekomme affaldsproduktion i.f.m. normal drift af tanken.

18) Oplysning om energianlæg (brændselstype og maksimal indfyret effekt)

Det ansøgte omhandler ikke energianlæg.

19) Oplysninger om mulige driftsforstyrrelser eller uheld, der kan medføre væsentlig forøget forurening i forhold til normal drift samt beskrivelse af de foranstaltninger, der er truffet for at imødegå sådanne driftsforstyrrelser og uheld.

Udslip af:

- Melasse i tankgård:
 - Melasse opbevares i overjordiske tanke i tankgård. Melasse er et højviskøst naturligt og bionedbrydeligt produkt, som kan opsamles ved anvendelse af mekanisk udstyr. Tanke og rørforbindelser er dimensioneret i.f.t. melassens egenskaber og pumpe trykevne. Designtryk på melasseledningen er 20 baro, analogt til eksisterende havneledning.
 - Tanken udføres med onlinevisning af niveau og lækagealarm i.t.a. faldende niveau, hvis ingen pumper kører.
- Melasse i ventilbrønde
 - Ventilbrønd ved Kattegatvej udføres med niveauvagt og ledningsevne måling i bunden af brønde, således at udslip af melasse eller ophobning af vand kan detekteres. Signal indgår i central styring, således at pumpeaktiviteter kan stoppes i.t.a. alarm fra tank eller ventilbrønde.

- På rørledningens afslutning ved Kattegatkajen er rørledningen udstyret med manuel aflukningsventil og der monteres ligeledes tæt blindflange på rørafslutningen, når der ikke er tilkoblet skib, således at der ikke kan komme melasse ud (eller skadedyr ind).

G. Oplysninger om valg af teknologi

20) Hvis der i Miljøstyrelsens Referencer til renere teknologivurderinger ved miljøgodkendelser (Orientering fra Miljøstyrelsen nr. 8/2000 eller seneste udgave) foreligger oplysninger om bedste tilgængelige teknik for den pågældende virksomhedstype, skal der redegøres for virksomhedens muligheder for at anvende de teknikker, der er beskrevet her.

Der er ikke fundet relevante BAT-anvisninger ud over generelle anbefalinger om online-overvågning af processer og oplag.

H. Oplysninger om forurening og forureningsbegrænsende foranstaltninger

Luftforurening

21) For hvert enkelt stof eller stofklasse angives massestrømmen for hele virksomheden og emissionskoncentrationen fra hvert afkast, som er nævnt under punkt 15. Der angives endvidere emissioner af lugt. For de enkelte afkast angives luftmængde og temperatur.

Melasse forventes ikke at give anledning til emissioner eller lugt i.f.m. med oplaget. I.f.m. indfyldning i tanken vil luften i tanken skubbes ud i samme takt ($\approx 350 \text{ m}^3/\text{h}$)

22) Oplysninger om virksomhedens emissioner fra diffuse kilder.

Der ses ikke at være diffuse kilder ved det ansøgte, idet der mod det fri alene findes tankudluftninger.

23) Beregning af afksthøjder for hvert enkelt afkast ved de beregningsmetoder, der er angivet i Miljøstyrelsens gældende vejledninger om begrænsning af lugt- og luftforurening fra virksomheder.

Ikke relevant.

Spildevand

24) Hvis der søges om tilladelse til at aflede spildevand, skal virksomheden udarbejde en spildevandsteknisk beskrivelse. Beskrivelsen skal indeholde:

- Oplysning om spildevandets oprindelse, herunder om der er tale om produktionsspildevand, overfladevand, husspildevand og kølevand.

Det ansøgte giver ikke anledning til spildevandsfrembringelse.

- For hver spildevandstype oplysninger om spildevandsmængde, sammensætning og afløbssteder for det spildevand virksomheden ønsker at aflede, herunder oplysninger om temperatur, pH og koncentrationer af forurenende stoffer.

Ikke relevant.

- Maksimal mængde af spildevand afledt pr. døgn og pr. år samt variationen i afledningen over døgn, uge, måned eller år.

Ikke relevant.

- Hvis der afledes kølevand, skal der redegøres for kølevandets temperatur, herunder variationen over døgn, uge, måned eller år.

Ikke relevant.

- Oplysning om størrelse på sandfang og olieudskillere.

Ikke relevant.

- Oplysning om, hvorvidt virksomheden anvender bedste tilgængelige teknologi med henblik på at undgå eller begrænse afledningen af stoffer, som er uønskede i spildevandet, herunder en beskrivelse af de valgte rensningsmetoder og rensningsgraden for de enkelte tilførte stoffer.

Ikke relevant.

25) Oplysning om, hvorvidt spildevandet skal afledes til kloak eller udledes direkte til vandløb, søer eller havet eller andet. Ansøgning om tilslutning til offentligt spildevandsanlæg indsendes særskilt til kommunen, jf. miljøbeskyttelseslovens § 28.

Ikke relevant.

26) Hvis der søges om tilladelse til direkte udledning til vandløb, søer eller havet, skal der indsendes oplysning om opblandingsforhold i det modtagende vandområde.

Ikke relevant.

27) Hvis virksomheden ønsker at udlede 22 tons kvælstof eller 7,5 tons fosfor pr. år eller derover til vandløb, søer eller havet, skal ansøgningen tillige ledsages af de oplysninger, der fremgår af den til enhver tid gældende spildevandsbekendtgørelse.

Ikke relevant.

Støj

28) Beskrivelse af støj- og vibrationskilder, herunder intern kørsel og transport samt udendørs arbejde og materialehåndtering, jf. punkt 15, og af planlagte støj- og vibrationsdæmpende foranstaltninger.

Støj og vibrationer kan alene komme fra pumpeinstallation. Pumper opstilles inden døre og bygning udføres om nødvendigt med støjisolering, således at støjvilkår sikres. I eksisterende godkendelse tillades maksimalt 35 dB(A) mellem 22 og 07 i nærmeste boligområde og 60 dB(A) ved selve tankinstallationen.

De dele af tanke og rør som måtte befinde sig ovenjordisk vil i øvrigt være isoleret a.h.t. frostsikring.

29) Hvis virksomheden er markeret med * på listen i bilag 2 skal der indsendes en beregning af det samlede støjniveau i de mest støjbelastede punkter i naboområderne, udført som »Miljømåling - ekstern støj« efter Miljøstyrelsens gældende vejledninger om støj.

Listepunktet er ikke markeret med *

Affald

30) Oplysninger om sammensætning og årlig mængde af virksomhedens affald, herunder farligt affald. For farligt affald angives EAK-koderne.

Der vil ikke blive genereret affald fra det ansøgte. Evt. udslip eller spild vil blive fjernet mekanisk. Alt efter omfang vil spild blive oprenset, nyttiggjort til f.eks. biogas eller deponeret på kontrolleret losseplads.

31) Oplysninger om, hvordan affaldet håndteres på virksomheden (herunder affald der indgår i virksomhedens produktion) og om mængden af affald og restprodukter, som oplagres på virksomheden.

Der genereres ikke affald som følge af normal drift af lagertankene.

Jord og grundvand

32) Beskrivelse af de foranstaltninger, der er truffet til beskyttelse af jord og grundvand i forbindelse med henholdsvis håndtering og transport af forurenende stoffer, oplagspladser for fast eller flydende affald samt nedgravede rør, tanke og beholdere.

Som tidligere nævnt er melasse et naturligt, bionedbrydeligt og meget tykflydende produkt, som kan fjernes mekanisk ved opgravning eller slamsugning. Tanke og rør dimensioneres i.f.t. opgaven. Rørforbindelser trykprøves periodisk i.h.t. vilkår (designtryk 20 baro).

I. Forslag til vilkår og egenkontrol

33) Virksomhedens eventuelle forslag til vilkår og egenkontrollvilkår for virksomhedens drift.

Egenkontrollvilkår bør omfatte:

- Forslag til kontrolmålinger, herunder prøvetagningssteder.

Vi foreslår vilkår vedr. trykprøvning af ledningsnet analogt til bestående vilkår. Således trykprøvning hvert andet år til designtryk.

Årlig indberetning af til- og fraført melassemængde fra 14.000 m³ tanken samt opgørelse af evt. affaldsfrembringelse.

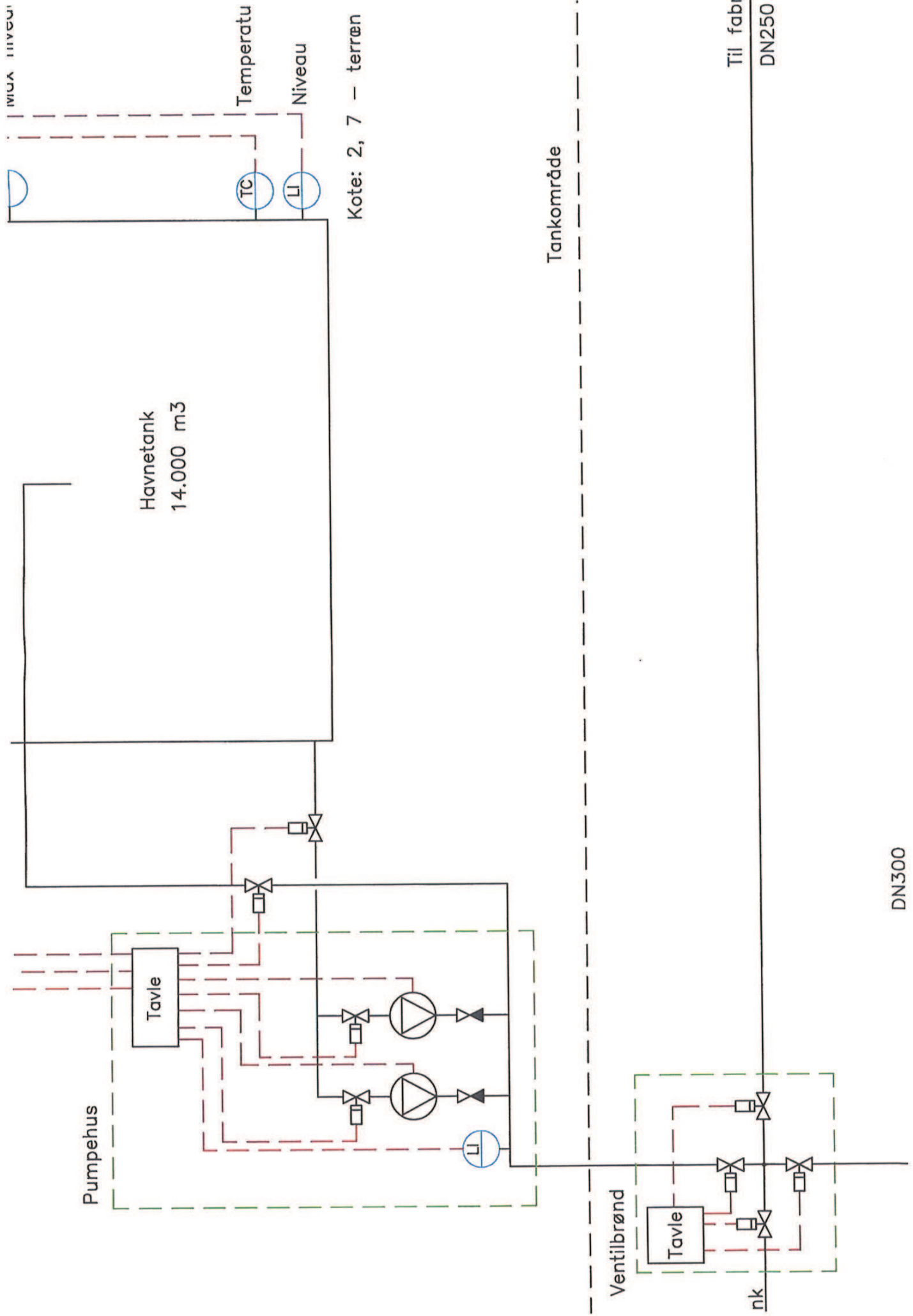
- Forslag til rutiner for vedligeholdelse og kontrol af rensningsforanstaltninger.

Instrumenter, ventiler, pumper og anlæg efterses i.h.t. producenternes anvisninger. Eftersyn styres via virksomhedens vedligeholdelsessystem. Overvågning og måling integreres i virksomhedens PLC-system. Udvalgte onlinemålinger kan gemmes historisk i minimum 5 år i virksomhedens såkaldte DIMS-system (SQL-database), således at onlinemålinger kan genfindes.

Der ses ikke særlige behov for rensningsforanstaltninger.

Hvis virksomheden har et miljøledelsessystem, opfordres til at koordinere forslag til egenkontrolvilkår med miljøledelsessystemets rutiner.

Virksomhedens har ikke et egentligt miljøledelsessystem, men kravlementerne fra spildevandstilladelsen og miljøgodkendelsen er i vidt omfang indlemmet i virksomhedens ledelsessystem efter bl.a. ISO 9001 og DS2403.



DN300

Til fabr
DN250

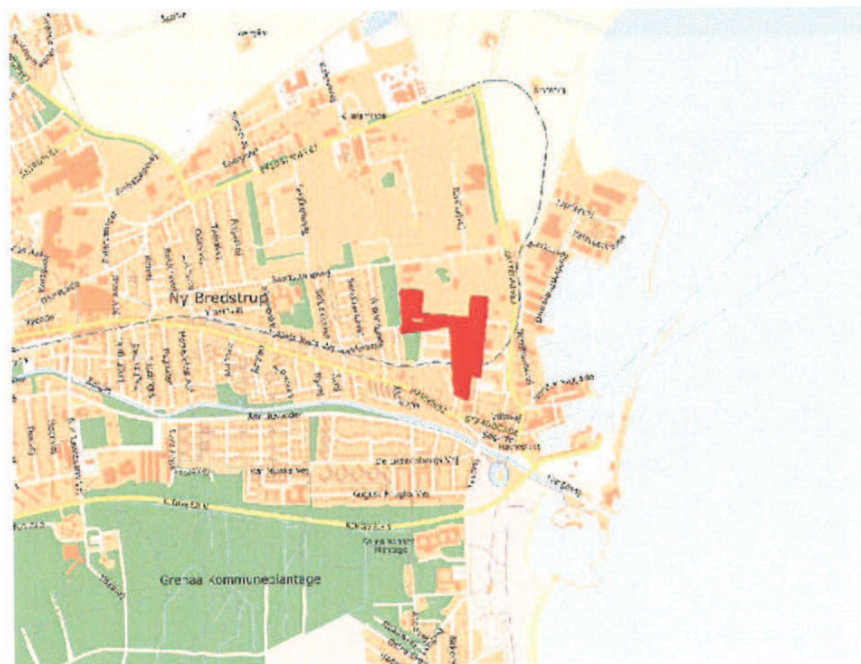


Rørlægning fra Kattøgatkaj til tank i Ertvervsparken

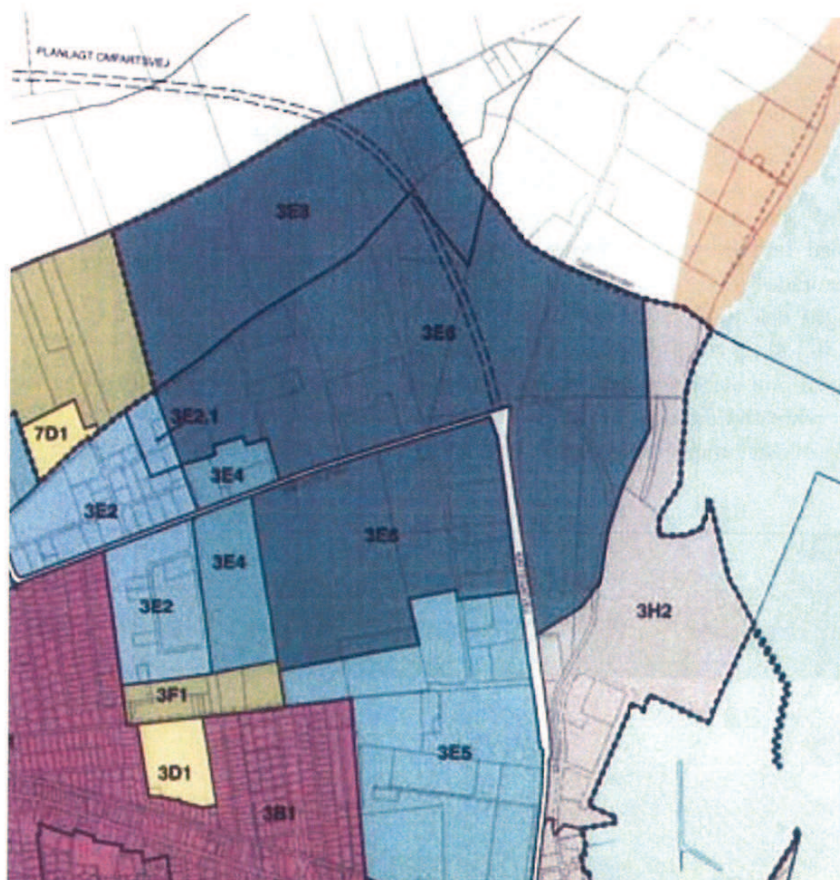
Baggrundskortet er ophavsretsbeskyttet. DDOO, ©COWI

Juli 2009 - JBL

Bilag 3: Oversigtskort og luftfoto



Bilag 4: Oversigtskort over støjgrænser



BILAG 5: Lovgrundlag

Love og bekendtgørelser

Affaldsbekendtgørelsen:

Miljø- og Energiministeriets bekendtgørelse nr. 1634 af 13. december 2006 om affald med senere ændringer.

Bekendtgørelse om kontrol med risikoen for større uheld med farlige stoffer

Bekendtgørelse nr. 1666 af 14. december 2006.

Bekendtgørelse om visse listevirksomheders pligt til at udarbejde grønt regnskab

Miljøministeriets bekendtgørelse nr. 1515 af 14. december 2006

Godkendelsesbekendtgørelsen:

Miljøministeriets bekendtgørelse nr. 1640 af 13. december 2006 om godkendelse af listevirksomhed med senere ændringer.

Lov om miljøbeskyttelse:

Lovbekendtgørelse nr. 1757 af 22. december 2006 af lov om miljøbeskyttelse med senere ændringer.

Lov om planlægning:

Bekendtgørelse af lov om planlægning nr. 813 af 21. juni 2007.

Risikobekendtgørelsen:

Miljø- og Energiministeriets bekendtgørelse nr. 1666 af 14. december 2006 om kontrol med risikoen for større uheld med farlige stoffer.

Samlebekendtgørelsen:

Miljøministeriets bekendtgørelse nr. 1335 af 6. december 2006 om vurdering af visse offentlige og private anlægs virkning på miljøet (VVM) i medfør af lov om planlægning.

Vejledninger og orienteringer

Støjvejledningen:

Miljøstyrelsens vejledning nr. 5/1993 om beregning af ekstern støj fra virksomheder.

Miljøstyrelsens vejledning nr. 3/1996 om supplement til vejledning om ekstern støj fra virksomheder.

Orientering om lavfrekvent støj, infralyd og vibrationer i eksternt miljø

Miljøstyrelsens orientering nr. 9/1997 om lavfrekvent støj, infralyd og vibrationer i eksternt miljø.

