

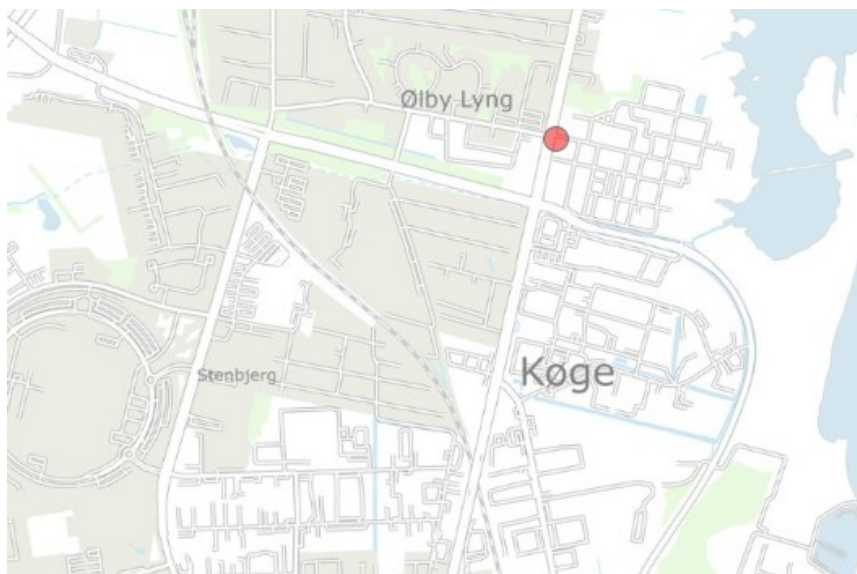


## Tilsynsrapport til offentliggørelse

Virksomheder  
J.nr. 2025 - 3998  
Ref. PRECH / SINIC  
Dato: 22.april 2026

### Tilsynsrapport

Virksomhedens navn	AG Københavnsvej ApS
Virksomhedens adresse	Københavnsvej 112, 4600 Køge
CVR nummer	21420018
Virksomhedstype	D201 Anden fremst./oplag af uorg. eller org. produkter. 5.4. Deponeringsanlæg
Tidspunkt for tilsynet	08.04.2026
Baggrunden for tilsynet	Basistilsyn og affaldstilsyn
Varsling af tilsynet	10. marts 2026
Deltagere fra virksomheden	Marlene Skovhave Alonso-Rabade (MSA)
Øvrige deltagere	To medarbejdere fra Arkil
Tilsynet udført af	Signe Niclasen og Preben Christophersen
Tilsynet omfattede	Gennemgang af virksomheden med fokus på drænsystem, spildevandsrensning og affaldssortering og -oplag
Materiale udleveret	Ingen



## Håndhævelser

Håndhævelser meddelt siden sidste fysiske tilsyn samt opfølgninger herpå og håndhævelser afstedkommet af nærværende tilsyn.

Dato	Type	Beskrivelse af håndhævelsen og status for opfølgning
05-01-2023	Påbud efter jordforureningsloven	Påbud om ikke at meddele påbud om forureningsundersøgelse ved defekte dræn
20-09-2023	Indskærpelse	Udtagning af vandføringsvægtede døgnprøver Status: Indskærpelse er efterkommet. xx
20-09-2023	Indskærpelse	Udtagning af vandprøver skal udføres af et akk. lab. Status: Indskærpelse er efterkommet.
20-09-2023	Indskærpelse	For sen fremsendelse af analyseresultater Status: Vilkår om at analyser skal fremsendes til tilsynsmyndigheden er efterkommet.

## Indberetninger om egenkontrol.

Kontrolområde	Konklusion
Årsrapporter	Virksomheden har hvert år siden sidste basistilsyn fremsendt årsrapporter til tiden. Årsrapporterne har givet anledning til få bemærkninger.
Spildevand	<ul style="list-style-type: none"><li>Vilkår E9 i Miljøgodkendelse til etablering af nyt rensningsanlæg af 13. september 2018 om, at analyser skal fremsendes til tilsynsmyndigheden er efterkommet, dog er Miljøstyrelsen ikke kontaktet i fbm at måling af suspenderet stof var overskredet med mere end en faktor 2, jf analyse af 30. januar 2025.</li></ul>

## Jordforurening

På tilsynet blev der ikke ført tilsyn med jordforurening eller foretaget vurdering heraf.

### Liste over gældende afgørelser:

- Revurdering af miljøgodkendelse af 1. december 2017
- Miljøgodkendelse til etablering af nyt rensningsanlæg af 13. september 2018
- Miljøgodkendelse til øget udledning af barium og kvælstof af 3. februar 2025

## Gennemgang af miljøforhold

Fotos findes til sidst i bilag

### Generelt

MSA oplyste, at tomme bygninger og arealer udlejes i det omfang det er muligt, men kun til oplag af rene og ikke-forurenende materialer. Der kunne ses udendørs oplag af tomme kabeltromler og transformere. Se foto 1. MSA oplyste, at transformerene var tømt for olie.

### Drænsystemet

De tre monitoringsbrønde C31, B20 og G21 blev besøgt (se foto 2,3 og 4). Der var en tydelig kemisk lugt i dem alle og især i G21 (ved slambede S9 og S10). MSA oplyste, at lugten er clorphenol.

MSA oplyste, at alle brønde og hele drænsystemet bliver spulet igennem og renses én gang årligt af eksternt firma senest den 17.-18. marts 2025. I den forbindelse kontrolleres det, at der løber vand gennem drænstrengene til monitorings- og pumpebrøndene. MSA oplyste, at alt blev fundet i orden.

#### Slamdepoter / basiner

MSA oplyste, at bassin D18 af Køge Kommune var blevet klassificeret som §3 område efter naturbeskyttelsesloven. MSA mente, der er tale om en fejl og vil høre kommunene om årsag og evt. afklassificering. Det meget større bassin D34 er ikke blevet klassificeret som §3.

Alle slamdepoter var kraftigt tilgroet bortset fra S9 og S10, som blev besigtiget fra voldkronen (se foto 5).

#### Rensningsanlægget

De to store tanke, til opsamlet dræn- og grundvand, blev besigtiget. De var begge ca. halvt fyldte (se foto 6 og 7). MSA oplyste, at den mindre buffertank er tom og har ikke været i brug siden 2023.

De to store tanke har været kontrolleret for tæthed ved, at en ekstern leverandør og konsulent har gravet ned til under bund af hver tank ca. 1/2 meter og eftersat tankens side og bund (se foto 8). MSA oplyste, at alt blev fundet i god stand. Det blev aftalt, at MSA vil sende rapporten fra firmaet. Den mindre tank er ikke blevet tæthedskontrolleret, da der i miljøgodkendelsen kun er nævnt de to store tanke til tæthedskontrol.

Arkil oplyste, at rensningsanlægget er overvåget med alarmer, der går til Arkil, hvis visse parametre afviger f.eks. højt tryk, defekte sensorer og høj vandstand i både beluftnings-container og de store beholdere. Arkil besigtiger anlægget én gang ugentligt.

Rensningsanlægget i bygningen blev besigtiget. Anlægget hér består af to sandfiltertanke og to kulfiltertanke, alle med overvågning. Se foto 9. MSA oplyste, at virksamheden selv udtager prøver hver 14. dag til intern kontrol for mætning af kulfiltre. Kulfiltre skiftes når organisk stof (suspenderet stof og COD) stiger i udløb) Erfaringen er, at de skal udskiftes med 1 – 1½ års mellemrum.

Større partikler i spildevandet frafilteres før beluftning i båndfilter inden tilledning af spildevandet til sandfilter og kulfilter. Dette materiale falder ned i en pose i en container, der er mærket "Special Waste System" og bortskaffes derefter som farligt affald. Det har dog ikke været nødvendigt, at bortskaffe noget siden det nye rensningsanlæg blev etableret i 2023. Se fotos 10 og 11. Miljøstyrelsen vurderer, at opbevaring er OK. Vedrørende bortskaffelse; se venligst bemærkning til sidst i dette tilsynsnotat.

Diverse forhold vedrørende spildevand blev drøftet:

- Flere indberetninger er ikke blevet godkendt i PULS inden 8 uger efter prøvetagning, hvilket de skal i hht § 64, stk.3 i spildevandsvandsbekendtgørelsen. MSA vil få godkendt analyserne.. MSA har efterfølgende godkendt de udtagne analyser til den eksterne kontrol i PULS i hht aftale på tilsyn.
- MST bemærkede, at der ikke lå 12 afløbsanalyser i PULS for 2025, som der er vilkår om. MSA oplyste, at 2025 var et meget tørt år, hvorfor det ikke har været udledt spildevand i flere måneder. Efterfølgende har MSA oplyst at der i tre måneder ikke blev udledt spildevand (april, maj og juni). Til gengæld blev der efter forudgående aftale med MST udtaget to analyser, da udledningen blev genoptaget i juli. Dette har medført, at der ikke er taget 12 prøver, men kun 10 i 2025. Dette har MST taget til efterretning.

- MSA vil følge op overfor analyselaboratoriet i fht. udtagning af flowproportionale analyser, så der fremadrettet sikres korrekte indberetninger. Desuden om det bagudrettet er muligt at indberette de korrekte data. MSA oplyste, at der var deres interne 14. dages prøver lagt i PULS uden flow. Dem afviser MSA i PULS, for at de ikke indgår i vilkårskontrollen. MSA har efter tilsynet oplyst, at der i alle prøver for 2025 er angivet flow. MST tager dette til efterretning.
- MST påpegede at indberetning i årsrapport for udledte mængder rensset spildevand (flow) er opgivet som månedsmiddel timeværdi. Det skal være de maximale udledte mængder pr. time jf. vilkår. MSA vil undersøge om disse data findes. Timeværdier er efterfølgende sendt til MST.
- I årsrapporten har MSA oplyst, at der er overskridelse af bauxit og kvælstof som månedsmiddelværdi. MST oplyste, at det ikke er tilfældet, da kravværdien er fastsat som en transportkontrol og ikke månedsmiddel, så transportkravet er ikke overskredet.
- MST vil sende information til MSA om nye retningslinjer for beregningsmetode for sumparametre. Retningslinjer for sumberegninger vedhæftes og findes også her: <https://mst.dk/nyheder/2025/december/nye-retningslinjer-for-sumberegninger>

### **Affaldstilsyn**

MST havde forud for tilsynet hentet data fra Affaldsdatasystemet. Disse var fra 2024, da 2025 ikke var tilgængelig endnu. Affald fra 2024 afspejler den store oprydning, der fortsat foregik i forbindelse med nedlukning af virksomheden i 2022.

I 2025 er der kun tale om mindre mængder i forbindelse med oprydning, efterhånden som nye bygninger lejes ud. Disse mængder har virksomheden oplyst i årsrapporten:

- 4,9 tons forbrændingsegnet
- 1,9 tons jern

Der var en stor container, der var mærket "Brændbart". Denne indeholdt en del plastik og træ som burde have været sorteret fra til genanvendelse. Se foto 13. Det blev aftalt, at virksomheden vil kontakte affaldstransportøren med henblik på et få en ekstra container opstillet.

En anden container var mærket "Jern og Metal". Her var sorteringen OK. Se foto 14 og 15. En mindre container ved siden af var med skrot, der indeholdt et par ildslukkere. Se foto 16. MSA oplyste, at disse bliver sorteret fra til særskilt bortskaffelse.

Viceværten oplyste, at der er elektronikaffald indendørs, som bortskaffes efter reglerne. Dette blev ikke besigtiget.

Sun Chemical (tidligere ejer) har lejet sig ind i en tidligere kontorbygning med 7-8 personer. Dertil er opstillet tre rullecontainere til hhv. pap, papir og dagrenovationslignende affald. Se foto 17, 18 og 19. Affaldet var sorteret korrekt. Dog kunne papircontaineren ikke kontrolleres, da den var aflåst.

Der er ikke madaffaldscontainer, da alt mad leveres udefra og derfor ikke skal sorteres. Dette har MSA tidligere afklaret med kommunen.

### **Opsummering:**

Tilsynet gav anledning til følgende bemærkninger:

1. Der opstilles mindst én ekstra container til plastik, så genanvendelig plastaffald kan og skal sorteres fra fraktionen "Brændbart".
2. Opfølgning efter tilsynet m.h.t. farligt affald til SWS: I skal være opmærksom på, at SWS i dag har meget begrænset godkendelse til at modtage affald og må i dag ikke selv behandle affald.

På tilsynet aftaltes, at:

1. MSA vil sende rapport fra tæthedskontrol af beholdere.
2. MSA vil følge op overfor analyselaboratoriet mht flowporportionale analyseresultater og korrekt indberetning i PULS.
3. MSA vil sende den maksimale timevandmængde (er modtaget efter tilsynet).
4. MSA vil sende rapport over tæthedskontrol med beholderne.

Virksomheden har haft udkast til tilsynsrapport til kommentering inden offentliggørelsen. Virksomheden havde ingen bemærkninger.

FOTOS



Foto 1



Foto 2 Drænbrønd B20



**Fejl! Ingen tekst med den anførte typografi i dokumentet. Drænbrønd G21**



*Foto 4 Drænbrønd C31*



*Foto 5 Slambede S9 og S10. Det er S9 til venstrefor stien (lav vold) og S10 til højre*



*Foto 6 Sydlige beholder*



*Foto 7 Nordlige beholder med buffertanken i baggrunden*



*Foto 8 Hvor der har været gravet og tæthedskontrolleret*



*Foto 9 sandfiltre og kulfiltre*



Foto 10 Container til slam / suspenderet stof fra båndfilter

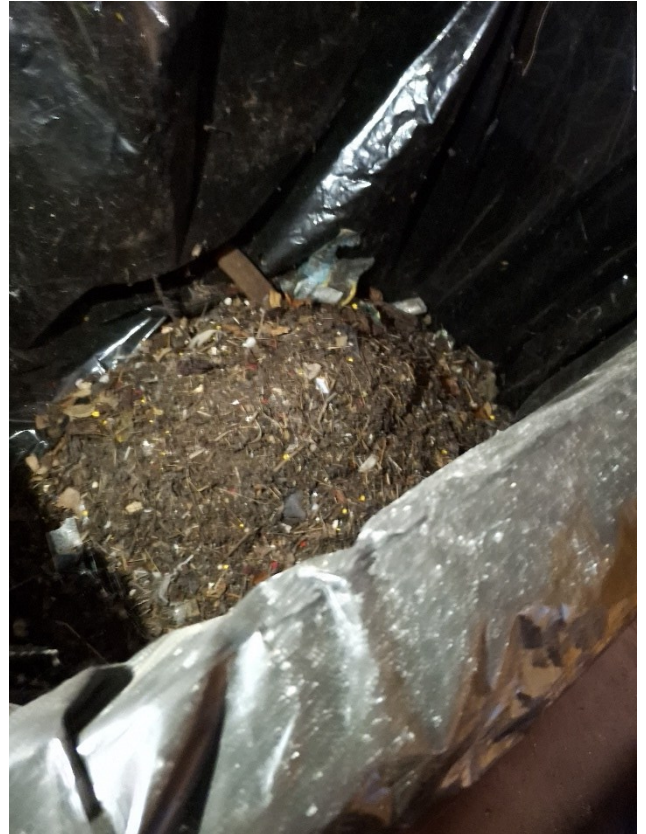


Foto 11 Slam / suspenderet stof fra båndfilter



Foto 12 Container til brændbart affald



Foto 13 Brændbart affald med træ og plastik



Foto 14 Container til metalfald



Foto 15 Metalskrot



Foto 16 mindre skrotcontainer med trykflasker



Foto 17 pap container



Foto 18 Papir container



Foto 19 Dagrenovationslignende affald