



MILJØTILLADELSE



Husdyrbruget

Tårupvej 8

9240 Nibe



Dato for tilladelsen:	3. juni 2022
Husdyrbruget:	Tårupvej 8
CHR-nr.	33378
CVR-nr:	36343168
Matr.nr., ejerlav	17g - Nørholm By, Nørholm m.fl.
Husdyrbrugets adresse:	Tårupvej 8, 9240 Nibe
Ejer af husdyrbruget:	Peter Kjærgaard
Ansøger:	Peter Kjærgaard
Konsulent:	Karoline Holst
Tilsynsmyndighed:	Aalborg Kommune Klima- og Miljø Landbrug Stigsborg Brygge 5 9400 Nørresundby
Sagsbehandler på godkendelsen	Helle Paludan Pedersen/ Christine Riisager Sørensen
Sagsnummer:	2022-024444
Skemanr., husdyrgodkendelse.dk	226685

Læsevejledning

Miljøtilladelsen indeholder en vurdering af miljøpåvirkningerne, samt diverse relevante bilag og kort. I miljøvurderingen gøres der rede for konsekvenserne af det ansøgte projekt ved vurdering af påvirkningen for omkringboende og miljøet i bred forstand herunder bl.a. natur og landskab.

Miljøtilladelsen tager udgangspunkt i gældende love og vejledninger vedrørende husdyrbrug og indeholder vilkår for husdyrbrugets indretning, drift og kontrol. Tilladelsen med tilhørende vilkår er givet på baggrund af de oplysninger, der fremgår af miljøkonsekvensrapporten, det digitale ansøgningsskema samt yderligere supplerende materiale.

I tilladelsen er følgende definitioner anvendt:

Husdyrbrug: Anlæg, som anvendes til produktion af husdyr såsom stalde, gødnings- og ensilageopbevaringsanlæg og andre driftsbygninger m.v., som ligger på samme ejendom.

Produktionsareal: Det areal i bygningerne, hvorpå dyrene kan opholde sig og har mulighed for at afsætte gødning, Det omfatter ikke arealer, som dyrene kun har kortvarig adgang til såsom fx malkestalde og udleveringsrum. Ikke fast placerede husdyranlæg, som f.eks. mobile stalde og flytbare læskure samt indhegninger opfattes ikke som produktionsareal.

INDHOLDSFORTEGNELSE

1	Meddelelse om miljøtilladelse.....	5
1.1	Afgørelse.....	5
1.2	Beskrivelse af projektet.....	5
1.3	Tidligere meddelte afgørelser.....	6
1.4	Meddelelsespligt.....	6
1.5	Gyldighed og retsbeskyttelse.....	6
1.6	Offentlighed.....	7
1.7	Offentliggørelse.....	7
1.8	Klagevejledning.....	7
1.9	Andre godkendelser, tilladelser og dispensationer.....	7
2	Vilkårsliste.....	9
3	Husdyrbrugets beliggenhed og planmæssige forhold.....	14
3.1	Beskrivelse af placering i landskabet mv.	14
3.2	Planmæssige forhold og afstandskrav til anlægget.....	14
3.3	Fredninger, fortidsminder, bygge- og beskyttelseslinjer mm.....	15
3.4	Vurdering af husdyrbrugets beliggenhed og planmæssige forhold.....	15
4	Husdyrhold, staldanlæg og drift.....	16
4.1	Staldanlæg og husdyrhold.....	16
4.1.1	Beskrivelse af staldanlæg og husdyrhold.....	16
4.1.2	Vurdering af staldanlæg og husdyrhold.....	16
4.2	Anlæggets drift.....	17
4.2.1	Beskrivelse af gyllebeholdere og håndtering af gylle.....	17
4.2.2	Vurdering af gyllebeholdere og håndtering af gylle.....	17
4.2.3	Beskrivelse af fast gødning/dybstrøelse.....	17
4.2.4	Vurdering af fast gødning/dybstrøelse.....	17
4.2.5	Beskrivelse af opbevaring af ensilage.....	17
4.2.6	Vurdering af opbevaring af ensilage.....	17
4.2.7	Beskrivelse af ventilation.....	17
4.2.8	Vurdering af ventilation.....	18
4.3	Rengøring af staldanlæg, herunder vandforbrug.....	18
4.3.1	Beskrivelse af rengøring af staldanlæg, herunder vandforbrug.....	18
4.3.2	Vandbesparende foranstaltninger.....	18
4.3.3	Vurdering af rengøring af staldanlæg, herunder vandforbrug.....	18
4.4	Restvand, herunder regnvand.....	18
4.4.1	Beskrivelse af afløbsforhold for restvand, herunder regnvand.....	18
4.5	Affaldshåndtering.....	18
4.5.1	Beskrivelse af affaldshåndtering.....	18
4.5.2	Vurdering af affaldshåndtering.....	19

4.6	<i>Opbevaring af kemikalier, olie, handelsgødning og hjælpestoffer</i>	19
4.6.1	Beskrivelse af opbevaring af kemikalier, olie, handelsgødning og hjælpestoffer..	19
4.6.2	Vurdering af opbevaring af kemikalier, olie, handelsgødning og hjælpestoffer	19
4.7	<i>Uheld og risici</i>	19
4.7.1	Redegørelse for mulige uheld	19
4.7.2	Vurdering af uheld og risici.....	20
5	Forurening med ammoniak fra husdyrbruget	21
5.1	<i>Beskrivelse af ammoniakfordampning fra anlægget</i>	21
5.2	<i>Bedste tilgængelige teknik (BAT)</i>	21
5.2.1	Beregning af den maksimale ammoniakfordampning	21
5.2.2	Vurdering af BAT for ammoniak	22
5.3	<i>Vurdering af ammoniakpåvirkning af beskyttet natur</i>	23
5.3.1	Kategori 1- natur	24
5.3.2	Kategori 2 natur	24
5.3.3	Kategori 3 natur	24
5.3.4	Vurdering af naturpåvirkningen fra anlægget.....	24
5.3.5	Beskrivelse af bilag IV arter og andre beskyttede arter	24
6	Nabogener fra husdyrbruget	26
6.1	<i>Lugt</i>	26
6.1.1	Beskrivelse af lugt fra dyrehold	26
6.1.2	Vurdering af lugt fra dyrehold	26
6.2	<i>Fluer og skadedyr</i>	27
6.2.1	Beskrivelse af flue- og skadedyrsbekæmpelse.....	27
6.2.2	Vurdering af flue- og skadedyrsbekæmpelse	27
6.3	<i>Transport</i>	27
6.3.1	Beskrivelse af transport.....	27
6.3.2	Vurdering af transport	27
6.4	<i>Støj</i>	28
6.4.1	Beskrivelse af støj.....	28
6.4.2	Vurdering af støj.....	28
6.5	<i>Støv</i>	28
6.5.1	Beskrivelse af støv	28
6.5.2	Vurdering af støv.....	28
6.6	<i>Lys</i>	28
6.6.1	Beskrivelse af lys	28
6.6.2	Vurdering af lys.....	28
7	Bæredygtighed	29
8	Bilagsliste	31

1 Meddelelse om miljøtilladelse

1.1 Afgørelse

Aalborg Kommune meddeler miljøtilladelse til udvidelse af husdyrbruget på Tårupvej 8, Nibe.

Ansøgningen er behandlet i henhold til Husdyrbrugloven § 16 b, stk. 1¹ og på grundlag oplysningerne i skema nr. 226685, version 2, som beregnet i www.husdyrgodkendelse.dk den 30. juni 2022.

Det er Aalborg Kommunes vurdering, at følges miljøtilladelsens vilkår for lokalisering, indretning og drift af husdyrbruget, vil det ansøgte ikke medføre væsentlige direkte eller indirekte virkninger på miljøet. Herunder navnlig:

- landskabelige værdier
- natur med dens bestande af vilde planter og dyr og deres levesteder, herunder områder, der er beskyttet mod tilstandsændringer eller fredet, udpeget som internationalt naturbeskyttelsesområde eller udpeget som særlig sårbart over for næringsstofpåvirkning
- jord, grundvand og overfladevand
- lugt-, støj-, rystelses-, støv-, flue-, transport- og lysgener, uhygiejniske forhold, affaldsproduktion m.v.

Det er kommunens vurdering, at det ansøgte ikke vil påvirke Natura 2000 områder væsentligt, og ej heller vil have negativ indflydelse på planter eller dyr omfattet af bilag IV², artsfredning eller optaget på nationale eller regionale rødlistor.

Aalborg Kommune har udarbejdet miljøtilladelsen med hensyntagen til den gældende kommuneplan.

1.2 Beskrivelse af projektet

Tilladelsen omfatter det samlede husdyrbrug, som består af et kvæghold med et samlet produktionsareal på 1777 m² før udvidelsen. Husdyrbruget ejes af Peter Kjærgård.

Der etableres en tilbygning til kostalden mod vest. Desuden ændres indretningen af de eksisterende bygninger, således at produktionsarealet udvides med i alt 899 m², så det samlede produktionsareal stiger til 2676 m². Desuden etableres en gyllebeholder øst for den eksisterende beholder.

Tilladelsen gælder kun for det ansøgte og med de vilkår som fremgår af tilladelsen. Der må herefter ikke ske udvidelse eller ændring i husdyrbruget, før ændringen er anmeldt og godkendt af Aalborg Kommune.

Husdyrbruget skal til enhver tid leve op til gældende regler i love og bekendtgørelser – også selvom disse regler eventuelt måtte være skærpede i forhold til denne tilladelse.

¹Bekendtgørelse af lov om husdyrbrug og anvendelse af gødning m.v. LBK nr 520 af 01/05/2019.

²Habitatdirektivet fra 1992 (Rådets direktiv 92/43/EØF om bevaring af naturtyper samt vilde dyr og planter med senere ændringer).

1.3 Tidligere meddelte afgørelser

Husdyrbruget har den 13. januar 2013 fået en afgørelse om ikke ikke-godkendelsespligt ved konvertering af dyreholdet til det nuværende dyrehold på 185 malkekøer, 39 småkalve og 70 stk. opdræt.

Ved ibrugtagning af nærværende tilladelse ophæves afgørelsen af 13. januar 2013.

1.4 Meddelelsespligt

Enhver tilladelsespligtig ændring i driften, indretningen eller bygningsmassen skal anmeldes til og være godkendt af Aalborg Kommune inden gennemførelsen.

Det er Aalborg Kommune, der vurderer, om fremtidige ændringer på husdyrbruget skal udløse krav om tillæg til miljøtilladelsen.

1.5 Gyldighed og retsbeskyttelse

Hvornår gælder vilkårene?

Tilladelsen betragtes som påbegyndt udnyttet, når afgørelsen er meddelt i sidste instans. Vil-kårene i tilladelsen gælder straks herefter.

Udnyttelse

Hvis hele eller dele af byggeriet ikke er afsluttet inden 6 år fra denne afgørelses meddelelse, bortfalder tilladelsen for den del, som ikke er afsluttet.

Kontinuitet

Hvis tilladelsen har været udnyttet ifølge ovenstående, men herefter ikke har været driftsmæs-sigt udnyttet, helt eller delvist, i tre på hinanden følgende år, så bortfalder den del af tilladel-sen, der ikke har været udnyttet de seneste tre år.

Udnyttelse anses for at foreligge, når mindst 25 pct. af produktionsarealet har været drifts-mæssigt udnyttet. Ved driftsmæssig udnyttelse forstås, at der på det pågældende areal produ-ceres mindst 50 pct. af det mulige inden for rammerne af dyrevelfærdskrav eller andre rele-vante krav.

Retsbeskyttelse

Miljøtilladelsen giver retsbeskyttelse i 8 år fra offentliggørelse, dvs. at der er 8 års retsbeskyt-telse for nye krav fra tilsynsmyndigheden i denne periode.

Miljøtilladelsen er fortsat gældende efter retsbeskyttelsesperiodens udløb. Men når der er for-løbet mere end 8 år efter, der første gang er meddelt tilladelse, kan tilsynsmyndigheden æn-dre vilkårene heri ved påbud eller nedlægge forbud imod fortsat drift.³

³ Jævnfør § 41 i husdyrbrugloven.

1.6

Offentlighed

Udkastet til miljøtilladelsen har været i 2 ugers høring hos ansøger, konsulent, andre parter i sagen og naboer fra 9. maj 2022 til 27. maj 2022.

Der er ikke indkommet bemærkninger til det ansøgte.

1.7 Offentliggørelse

Tilladelsen vil blive offentliggjort på <https://dma.mst.dk/> (DMA: Digital Miljøadministration) den 8. juni 2022.

1.8 Klagevejledning

Miljøtilladelsen kan påklages til Miljø- og Fødevareklagenævnet af ansøger og enhver, der har individuel væsentlig interesse i sagens udfald, en række foreninger samt organisationer jf. husdyrbruglovens §§ 84 - 87.

Klagefristen er 4 uger fra den dag afgørelsen er offentliggjort. Klagefristen udløber den 6. juli 2022.

Eventuel klage skal indgives via Klageportalen på www.nmkn.dk, som du finder et link til på forsiden af www.nmkn.dk. Klageportalen ligger på www.borger.dk og www.virk.dk. Du logger på www.borger.dk eller www.virk.dk ligesom du plejer, med Nem-ID eller NEMID medarbejder. Klagen sendes gennem klageportalen til den myndighed, der har truffet afgørelsen.

En klage er indgivet, når den er tilgængelig for myndigheden i klageportalen. Når du klager, skal du betale et gebyr. Du betaler gebyret med betalingskort i klageportalen. Gebyret er i 2016-niveau på 900 kr. for privatpersoner og 1.800 kr. for virksomheder og organisationer.

Miljø- og Fødevareklagenævnet skal som udgangspunkt afvise en klage, der kommer uden om Klageportalen, hvis der ikke er særlige grunde til det. Hvis du ønsker at blive fritaget for at bruge Klageportalen, skal du sende en begrundet anmodning til den myndighed, der har truffet afgørelse i sagen. Myndigheden videresender herefter anmodningen til Miljø- og Fødevareklagenævnet, som træffer afgørelse om, hvorvidt din anmodning kan imødekommes.

En eventuel klage har ikke opsættende virkning medmindre Miljø- og Fødevareklagenævnet bestemmer andet. Udnyttelsen af tilladelsen sker dog på ansøgerens eget ansvar (for egen regning og risiko) og indebærer ingen begrænsninger i klagemyndighedens ret til at ændre eller ophæve tilladelsen.

Ansøger vil efter klagefristens udløb blive underrettet om, hvorvidt der er modtaget klage over denne afgørelse.

Eventuelt søgsmål (domstolsprøvelse) skal være anlagt inden 6 måneder efter, at afgørelsen er offentliggjort, jf. husdyrbruglovens § 90.

1.9 Andre godkendelser, tilladelser og dispensationer

Aalborg Kommune gør opmærksom på, at en miljøtilladelse efter reglerne i Husdyrbrugloven

ikke fritager fra krav om tilladelse, dispensation m.v. efter anden lovgivning som f.eks. byggetilladelse, afledning af tagvand eller lignende.

Husdyrbrugloven indeholder regler om samtidighed i afgørelserne. Dette betyder, at kommunen skal koordinere sagsbehandlingen, således at andre afgørelser såsom byggetilladelse så vidt muligt skal træffes samtidig med miljøtilladelsen.

Du har oplyst, at du er i gang med at om en separat byggetilladelse hos Aalborg Kommune, via Byg & Miljø. <https://www.bygoqmiljoe.dk/> til tilbygningen til kostalden samt til den ændrede anvendelse af den eksisterende lade. Den planlagte gyllebeholder er undtaget krav om byggetilladelse.

I forbindelse med denne godkendelse er produktionsarealer placeret i såvel eksisterende som nye bygninger indgået i beregninger og vurderinger. Vi gør opmærksom på, at vi ikke har vurderet, hvorvidt den præcise placering af produktionsarealerne i de medfølgende byggetegninger/skitser lever op til de brandtekniske krav.

Hvis du vil ændre indretningen af de eksisterende bygninger i forhold til den oprindelige brandtekniske godkendelse, kan du henvende dig ved By- & Landskabsforvaltningen, team byggeri på byggeri@aalborg.dk. Hvis du er i tvivl om omfanget af en eventuel ansøgning, da kan du forinden booke en forhåndsdialog via <https://www.aalborg.dk/bolig-og-flytning/byggeri/book-en-forhaandsdialog>.

For nye bygninger skal brandteknisk redegørelse indsendes sammen med byggeansøgningen.

Nørresundby den 3. juni 2022

Helle Paludan Pedersen

Miljøsagsbehandler

2 Vilårsliste

Som forudsætning for tilladelse stilles følgende vilkår for driften på Tårupvej 8, Nibe:

Generelle forhold

1. Tilladelsen omfatter husdyrbruget på adresse Tårupvej 8, Nibe.
2. Husdyrbruget skal placeres, indrettes og drives i overensstemmelse med de oplysninger, der fremgår af ansøgningsmaterialet og med de ændringer, der fremgår af tilladelsens vilkår.
3. Der skal til enhver tid forefindes et eksemplar af denne miljøtilladelse på husdyrbruget. De vilkår, der vedrører driften, skal være kendt af de ansatte, der er beskæftiget med den pågældende del af driften.
4. Ændringer i ejerforhold (eller hvem der har ansvar for driften) skal meddeles til kommunen.

Anlæggets beliggenhed, indretning og anvendelse mm.

5. Stalde og staldafsnit skal indrettes og anvendes som anført i skemaet nedenfor. Stalde og produktionsarealer skal placeres, som det fremgår af situationsplanen, bilag 1 og bilag 2: beskrivelse af produktionsarealer:

Staldnavn	Staldstørrelse (m ²)	Ventilation	Kildehøjde	Produktion	Antal måneder udegående	Produktionsareal (m ²)
Eksisterende kostald	2000	Naturlig ventilation	3 m	(#508065) Malkekøer, kvier og stude. Sengestald med spalter (kanal, bagskyl eller ringkanal)	0	114
				(#420412) Malkekøer, kvier og stude. Dybstrøelse	0	298
				(#410844) Malkekøer, kvier og stude. Sengestald med spalter (kanal, bagskyl eller ringkanal)	0	1260
Lade/ungdyrstald	1324	Naturlig ventilation	3 m	(#508071) Malkekøer, kvier og stude. Sengestald med spalter (kanal, bagskyl eller ringkanal)	0	250
				(#420416) Kalve, (under 6 mdr.). Dybstrøelse	0	28
				(#420415) Malkekøer, kvier og stude. Dybstrøelse	0	235
Kalvebokse og forlængelse kostald	446	Naturlig ventilation	3 m	(#508069) Flexgruppe: Alle kvæg; Dybstrøelse	0	322
				(#420417) Flexgruppe: Alle kvæg; Dybstrøelse	0	118
Kalvestald	301	Blandet ventilation	3 m	(#420419) Kalve, (under 6 mdr.). Dybstrøelse	0	101
Sum						2726

- I den nye tilbygning til kostalden kan af de i tabellen ovenfor nævnte 322 m² med dybstrøelse erstattes helt eller delvis med spaltegulv.
- Den nye tilbygning bliver lavet som en forlængelse af den eksisterende kostald og have en grundplan på ca. 21 x 26,5 meter. Facader og tag udføres i samme højde og stil som denne samt i lyse søsten-elementer og med gråt tag. Placering fremgår af bilag 1.
- Der skal til enhver tid kunne fremvises dokumentation, der kan vise sammenhæng mellem dyrehold og godkendt produktionsareal jf. ovenstående skema.
- Gødningsopbevaringsanlæg skal indrettes og anvendes som anført i skemaet og placeres som det fremgår af bilag 1:

Anlæg	Byggeår	Kapacitet/ Størrelse m ³	Overflade- areal m ²	Overdæk- ning
Gyllebeholder Eksisterende	1995	3000	694	flydelag
Gyllebeholder Ny	ny	3000	658	flydelag

10. Der kan indrettes op til 3 køresiloer til ensilage ved at opsætte silovægge på max 2 m. højde på den eksisterende plads øst for foderladen/ungdyrstalden. Arealet er markeret med "7" på bilag 1.

Staldinventar og drift

11. I dybstrøelsesstalde skal der strøs halm eller andet tørstof i mængder, der sikrer, at dybstrøelsesmåtten altid er tør i overfladen.
12. Drikkevandssystemet skal drives og vedligeholdes, så spild undgås.

Gyllebeholdere og håndtering af gylle

13. Håndtering af gylle skal foregå under opsyn, så spild undgås.
14. Påfyldning af gylle ved gyllebeholderen skal ske med gyllevogn med påmonteret sugetårn/pumpetårn.

Rengøring af staldanlæg, herunder vandforbrug

15. Der skal til stadighed tilstræbes en god staldhygiejne, herunder sikres at stier og båse holdes tørre, samt at staldene og fodringsanlæg holdes rene.

Afløbsforhold for restvand, herunder regnvand

16. Al vask af dyretransportvogn/biler samt maskiner og redskaber, hvorfra der kan komme gødningsrester, skal foregå på støbt/tæt plads med opsamling og bortledning af restvandet til opsamlingsbeholder eller gyllesystemet. Pladsen skal opføres i overensstemmelse med landbrugets byggeblade. Hvis der er risiko for, at vandet fra pladsen kan indeholde rester af olie, skal restvandet passere et sandfang og evt. olieudskiller, før vandet ledes til opsamling.

Bortskaffelse af affald

17. Der skal være dokumentation for husdyrbrugets bortskaffelse af affald. Dokumentationen skal indeholde oplysninger om mængde, art og sammensætning af det producerede affald. Dokumentationen for bortskaffelse af affald skal opbevares i 5 år og forevises ved tilsyn.

Opbevaring af kemikalier, olie, handelsgødning og hjælpestoffer

18. Olier og kemikalier skal opbevares i egnede, bestandige og tætte beholdere med tætslutende låg. Beholderne skal placeres på en tæt bund, så indholdet fra den største beholder kan tilbageholdes ved uheld. Oplagspladsen skal være overdækket og sikret mod påkørsel. Kemikalier til rengøring af stalde mm kan opbevares i rum med afløb til gyllesystemet.
19. Tanke til fyringsolie og motorbrændstof skal være typegodkendte og opstillet som anvist i typegodkendelsen. Tankning af motorbrændstof skal ske på en plads med tæt fast bund. Der må ikke være mulighed for afløb til jord, grundvand, overfladevand eller kloak, og der skal være mulighed for at opsamle spild. Overjordiske tanke skal sikres mod påkørsel.

Uheld og risici

20. Ved driftsuheld, hvor der opstår risiko for forurening af miljøet, er der pligt til øjeblikkeligt at anmelde dette til **Alarmcentralen, tlf.: 112** og efterfølgende straks at underrette **Aalborg Kommune, Miljø- og Energiforvaltningen på tlf.: 99 31 20 00**.
21. Der skal forefindes en beredskabsplan på husdyrbruget, som fortæller, hvornår og hvordan der skal reageres ved uheld, som kan medføre konsekvenser for det eksterne miljø. Planen skal være tilgængelig og synlig for husdyrbrugets ansatte og øvrige, der færdes på husdyrbruget. Beredskabsplanen skal opdateres ved væsentlige ændringer. Beredskabsplanen er vedlagt som bilag 3.

Lugt

22. Husdyrbruget skal drives og renholdes, så lugtgener begrænses mest muligt.
23. Hvis tilsynsmyndigheden vurderer, at driften af husdyrbruget giver anledning til væsentligt flere lugtgener for de omkringboende end forventet, skal husdyrbruget lade udarbejde en handlingsplan for at nedbringe lugtgenerne, herunder evt. foretage lugtmålinger. Inden dokumentationsprogrammet iværksættes, skal det godkendes af tilsynsmyndigheden, og undersøgelsens omfang vil efter konkret vurdering blive fastsat af tilsynsmyndigheden. Alle udgifter i forbindelse med ovennævnte afholdes af husdyrbruget.
24. Viser ovennævnte dokumentation, at der er væsentlige lugtgener, skal de afhjælpende foranstaltninger udføres efter nærmere aftale med tilsynsmyndigheden.
25. Kravet om dokumentation af lugtforholdene kan højst fremsættes en gang årligt, medmindre den seneste kontrol viste, at lugtemissionen ikke kan overholdes.

Fluer og andre skadedyr

26. Der skal på husdyrbruget foretages effektiv fluebekæmpelse som minimum i overensstemmelse med de til enhver tid gældende retningslinjer for fluebekæmpelse.
27. Opbevaring af foder skal ske på sådan en måde, så der ikke opstår risiko for ophold af skadedyr (rotter m.v.).

Støj

28. Husdyrbrugets bidrag til støjbelastningen må ikke overstige følgende værdier målt ved nabobeboelsen eller dennes opholdsarealer:

Områdetype	Man-fre kl. 7-18 Lørdag kl. 7-14	Man-fre kl. 18-22 Lør kl. 14-22 Søn- og helligdag kl. 7-22	Alle dage kl. 22-7	Alle dage kl. 22-7
	Gns. værdi over referencetidsrummet	Gns. værdi over referencetidsrummet	Gns. værdi over referencetidsrummet	Maksimal Værdi
Det åbne land (inkl. landsbyer og landbrugsarealer)	55 dB(A)	45 dB(A)	40 dB(A)	55 dB(A)

Vejledning om ekstern støj fra virksomheder. Miljøstyrelsens vejledning nr. 5 af november 1984.

29. Husdyrbruget skal, for egen regning, dokumentere, at støjvilkår overholdes, hvis tilsynsmyndigheden finder det påkrævet. Kravet om dokumentation af støjforholdene kan højst fremsættes en gang årligt, medmindre den seneste kontrol viser, at støjvilkår ikke kan overholdes. Støjmålinger skal udføres som beskrevet i Miljøstyrelsens til enhver tid gældende støjvejledninger og foretages i punkter som forinden aftales med tilsynsmyndigheden. Støjmåling skal udføres af et akkrediteret firma.

Støv

30. Driften må ikke medføre støvgener udenfor husdyrbrugets arealer.

31. Fodersiloer skal indrettes, så støvgener, i forbindelse med indblæsning af foder, undgås,

3 Husdyrbrugets beliggenhed og planmæssige forhold

3.1 Beskrivelse af placering i landskabet mv.

Der er tale om en eksisterende kvægeejendom beliggende nær Vokslev i et fladt landbrugsområde præget af spredte landbrugsejendomme og få læhegn.

I forbindelse med udvidelsen skal der nedrives en mindre bygning samt opføres en tilbygning til eksisterende staldbygninger samt en ny gyllebeholder (bilag 1). Tilbygningen opføres med samme materialer og udseende som den eksisterende stald.

Den ny gyllebeholder ligger i tilknytning til de eksisterende bygninger.

3.2 Planmæssige forhold og afstandskrav til anlægget

Lovpligtig minimumsafstand ⁴ fra nyetablerede stalde og anlæg	Minimumsafstand	Aktuel afstand
Eksisterende/fremtidigt byzone- /sommerhusområde	50 m	Over 2 km
Område i lokalplan udlagt til boligformål, blandet bolig og erhvervsformål eller til offentlige formål med henblik på beboelse, institutioner, rekreative formål og lignende	50 m	Over 1 km
Ikke-almene vandforsyningsanlæg	25 m	25 m
Almene vandforsyningsanlæg	50 m	Over 100 m
Vandløb (herunder dræn) og søer	15 m	Over 100 m
Offentlig vej og privat fællesvej	15 m	Over 50 m
Levnedsmiddelvirksomhed	25 m	Over 2 km
Beboelse på samme ejendom	15 m	Ca. 25 m
Naboskel	30 m	Ca. 40 m
Nabobeboelse	50 m	Over 60 m

Bedriften ligger ikke indenfor områder med specielle udpegninger i kommunalplanen.

Ansøgningen omfatter forlængelse af den sydligste del af kostalden med 22 m samt indretning af yderligere produktionsarealer i de eksisterende bygninger og opførelse af en ny gyllebeholder. Forlængelsen opføres i samme stil som de eksisterende bygninger, lyse søstenselementer og med gråt tag. På det areal, hvor tilbygningen skal opføres, ligger der nu en eksisterende malkestald, et halvtag indrettet med dybstrøelse til ungdyr samt et areal med gårdsplads. De omtalte bygninger nedrives helt eller delvis for at muliggøre forlængelsen af kostalden.

Desuden ændres eksisterende foderlade, idet der etableres dybstrøelsesarealer samt et spalteareal til opdræt.

Gyllebeholderen opføres i grålige nuancer.

⁴ Jævnfør Husdyrbruglovens §§ 6 og 8.

3.3 Fredninger, fortidsminder, bygge- og beskyttelseslinjer mm

Der er ingen konflikter med sø-beskyttelseslinjen, skovbyggelinjen eller å-beskyttelseslinjen. Der er heller ikke konflikter i forhold til kirkebyggelinje eller beskyttede sten og jorddiger. Der er ikke registreret fredninger og fortidsminder på det areal, hvor de nye bygninger/anlæg skal placeres.

3.4 Vurdering af husdyrbrugets beliggenhed og planmæssige forhold

Aalborg Kommune vurderer, at byggeriet er erhvervsmæssigt nødvendigt for ejendommens drift som landbrugsejendom.

Projektet vurderes ikke at have nogen påvirkning på områder beskyttet af byggelinjer, eller beskyttede jord og stendiger.

Det forelagte projekt vurderes ikke at være i strid med kommuneplanen.

Da stalden og gyllebeholderen opføres i tilknytning til bedriftens øvrige bygninger, og i samme byggestil og farver, ændres bedriftens arkitektoniske udtryk ikke ved udvidelsen.

Aalborg Kommune vurderer, at husdyrbruget efter udvidelsen ikke vil syne væsentlig anderledes i landskabet end det nuværende.

Aalborg Kommune vurderer, at de generelle afstandskrav i §§ 6 og 8 i Husdyrbrugloven er overholdt.

4 Husdyrhold, staldanlæg og drift

4.1 Staldanlæg og husdyrhold

4.1.1 Beskrivelse af staldanlæg og husdyrhold

Nedenstående skema viser produktionsareal, dyretyper og gulvtyper i "nuværende" drift, "ansøgt" drift og 8 års-drift. 8 års-driften er husdyrbrugets lovlige drift for 8 år siden. Staldes placering fremgår af bilag 1, Situationsplan og bilag 2, Beskrivelse produktionsarealer.

Bygning	Dyretype, gulvtype og Produktionsareal (PA)					
	Ansøgt	PA m2	Nudrift	PA m2	8 års drift (svarende til anmeldelsen fra 2013)	PA m2
Stald 1 Eksisterende kostald	Malkekøer og kvier Sengestald med spalter	1260	Malkekøer og kvier Sengestald med spalter	1260	Malkekøer og kvier Sengestald med spalter	1260
	Malkekøer og kvier Dybstrøelse	298	Malkekøer og kvier Dybstrøelse	298	Malkekøer og kvier Dybstrøelse	298
	Malkekøer og kvier Sengestald med spalter	114	Malkestald		Malkestald	
Stald 2 Opdrætsstald	Malkekøer og kvier Dybstrøelse	235	Foderlade		Foderlade	
	Småkalve dybstrøelse	28				
	Malkekøer og kvier spalter	250				
Stald 3 Kalvestald	Småkalve Dybstrøelse	101	Småkalve Dybstrøelse	101	Småkalve Dybstrøelse	101
Stald 4 Tilbygning	Malkekøer, kvier og kalve Dybstrøelse * Kan ændres hel eller delvis til spalter	322	Gårdsplads		Gårdsplads	
Stald 4 Eks. bokse	Alle kvæg Dybstrøelse	118	Småkalve dybstrøelse	118	Småkalve dybstrøelse	118
I alt		2726		1777		1777

Oversigt over stalde og gulvtyper.

*Den endelige indretning og herunder fordelingen mellem dybstrøelse og spalteareal er endnu ikke helt på plads.

Malkesystemet på bedriften ønskes ændret til robotter og der skal i den forbindelse foretages nogle ændringer. På arealet, hvor der i dag er malkestald, indrettes et område med sengestald og spalter. Den sydlige del af kostalden forlænges mod vest og her oprettes et skåneafsnit med dybstrøelse, opstilles robotter og indrettes et område med småkalve.

I foderladen etableres der dybstrøelsesarealer til opdræt. I forbindelse med dette etableres et foderbord og et areal med spalter mellem foderbord og dybstrøelse.

4.1.2 Vurdering af staldanlæg og husdyrhold

Den endelige fordeling mellem spalter og dybstrøelse i tilbygningen er endnu ikke helt afklaret. Der er derfor lavet beregninger for op til 322 m2 spalter. Denne fordeling giver ingen betydelig ekstra påvirkning af lugt eller naturarealer.

De stillede vilkår om dyretyper, gulvtyper og produktionsarealernes størrelse sikrer, at de beregninger og vurderinger, som ligger til grund for denne tilladelse er overholdt.

4.2 Anlæggets drift

4.2.1 Beskrivelse af gyllebeholdere og håndtering af gylle

Der ansøges også om opførelse af en ekstra gyllebeholder på 3.000 m³ i grå nuancer, placeringen fremgår af bilag 1.

Der er i forvejen en gyllebeholder på 3000 m³ på ejendommen. Begge beholdere overdækkes med flydelag.

Alle tanke opfylder Husdyrgødningsbekendtgørelsens skærpede krav til pumper etc. Der udføres 10-års beholderkontrol af godkendt firma. Tankene tømmes normalt 1 gang årligt med henblik på inspektion.

Den eksisterende gyllebeholder er påmonteret et pumpetårn. Dette er dog taget ud af drift og strømforsyningen taget fra. Påfyldning af gylle ved gyllebeholderen skal ske med gyllevogn med påmonteret sugetårn/pumpetårn.

Vand fra ensilagesiloer ledes til samletank og udbringes eller pumpes i gylletank.

4.2.2 Vurdering af gyllebeholdere og håndtering af gylle

De stillede vilkår om gødningsopbevaringsanlæggenes placering og overfladeareal sikrer, at de beregninger og vurderinger, som ligger til grund for denne tilladelse er overholdt.

4.2.3 Beskrivelse af fast gødning/dybstrøelse

Dybstrøelse opbevares i markstak medens kalvemøg anvendes til at etablere flydelag på gylletanke. Ansøger ønsker at aflevere dybstrøelsen til biogas, hvis det bliver muligt.

Jævnfør husdyrgødningsbekendtgørelsen må kompost eller kompostlignede dybstrøelse højest ligge samme sted i 12 måneder og må ikke placeres samme sted indenfor de følgende 5 år.

4.2.4 Vurdering af fast gødning/dybstrøelse

Vilkår om at dybstrøelsesmåtten skal være tør sikrer at der ikke opstår problemer med lugt.

4.2.5 Beskrivelse af opbevaring af ensilage

Ensilage opbevares på den støbte plads øst for foderladen/ungdyrstalden. Pladsen er forsynet med afløb og vandet fra pladsen opsamles i samletank og udsprinkles på marken. Evt overløb ledes til gylletank.

Ansøger overvejer at etablere 3 køresiloer på pladsen.

4.2.6 Vurdering af opbevaring af ensilage

Aalborg Kommune vurderer, at såfremt forskrifterne for opførelse af ensilageplads/plansilo overholdes og reglerne i husdyrgødningsbekendtgørelsen overholdes giver opbevaring af ensilage ingen væsentlige gener for omgivelserne.

4.2.7 Beskrivelse af ventilation

Der er naturlig ventilation overalt undtagen i den lille kalvestald, hvor ventilationen er blandet.

4.2.8 Vurdering af ventilation

Der er ikke registreret klager fra naboer omkring lugt fra anlægget. Aalborg Kommune vurderer derfor, at ventilationen ikke giver væsentlige gener for omgivelserne, og at der ikke er behov for at stille vilkår.

4.3 Rengøring af staldanlæg, herunder vandforbrug

4.3.1 Beskrivelse af rengøring af staldanlæg, herunder vandforbrug

Dette brug har egen boring og pt. tilladelse til et vandforbrug til drikke- og vaskevand på 10.000 m³. Der er hidtil anvendt 9.800 m³ og dette forventes ikke at ændres væsentligt.

4.3.2 Vandbesparende foranstaltninger

Der foretages jævnlig kalibrering af drikkevandsinstallationer med henblik på at undgå unødigt spild. Lækager identificeres og repareres.

4.3.3 Vurdering af rengøring af staldanlæg, herunder vandforbrug

Vilkår 12 sikrer, at der spildes mindst muligt vand.

4.4 Restvand, herunder regnvand

4.4.1 Beskrivelse af afløbsforhold for restvand, herunder regnvand

Tagvand fra eksisterende produktionsbygninger ledes til diffus nedsivning i terræn. Der søges om udledningstilladelse til udledning af tagvand fra det nye tag.

Kommunen vurderer at restvand, der er omfattet af husdyrgødningsbekendtgørelsen håndteres i overensstemmelse med denne bekendtgørelses regler.

4.5 Affaldshåndtering

4.5.1 Beskrivelse af affaldshåndtering

Husdyrbruget skal overholde kommunens affaldsregulativer, der kan findes på www.aalborg.dk/business/miljoe-energi-og-affald/affald-og-genbrug#Afmedaffaldet.

Bilag 6: Vejledning til sortering af *affald i landbruget*, er en vejledning om bortskaffelse af de enkelte affaldstyper. Regler for virksomheders anvendelse af Aalborg Kommunes genbrugspladser kan findes på <https://aalborgforsyning.dk/erhverv/Affald>.

Register over affaldsproduktionen

Husdyrbruget skal registrere affaldsproduktion og -mængder fra driften. Formålet er at fremme sortering og genanvendelse af affald. Husdyrbruget kan i det konkrete tilfælde forevise anden dokumentation for sortering og genanvendelse af affald. Det kan fx være særskilte kvitteringer for aflevering af de enkelte affaldsfraktioner, som forekommer på husdyrbruget.

Fast affald

Husholdningsaffald og al brændbart affald fra stalden afhentes med dagrenovation. Genanvendeligt affald frasorteres og afleveres til genbrug.

Medicinrester, olie- og kemikalieaffald

Medicinrester opbevares aflåst i original emballage og bortskaffes som farligt affald. Brugte kanyler opbevares i kanyleboks og bortskaffes med den kommunale indsamlingsordning.

Spildolie opbevares i tønder over opsamlingskar i maskinhus og afleveres til godkendt modtager. Årlig affaldsmængde estimeres til 50 l.

Døde dyr

Døde dyr opbevares og afhentes af DAKA jf. regler om afhentning af dyr i bekendtgørelse om opbevaring af døde dyr.

Opbevaring og afhentning sker på en sådan måde, at de ikke vil støde omkringboende og forbigående. Afhentningsplads er angivet på situationsplanen.

4.5.2 Vurdering af affaldshåndtering

Ved vilkåret om registrering af affaldsproduktionen sikres, at der altid er fokus på sortering og genanvendelse af affald. Aalborg Kommune vurderer, at de miljømæssige krav til affaldshåndtering er opfyldt, når vilkår og affaldsregulativ følges.

4.6 Opbevaring af kemikalier, olie, handelsgødning og hjælpestoffer

4.6.1 Beskrivelse af opbevaring af kemikalier, olie, handelsgødning og hjælpestoffer

Dieselolie opbevares i godkendt tank, der placeret i maskinhus på betongulv. Der anvendes ca. 40000 l dieselolie årligt.

4.6.2 Vurdering af opbevaring af kemikalier, olie, handelsgødning og hjælpestoffer

Aalborg Kommune vurderer, at ved overholdelse af de stillede vilkår, vil oplag og håndtering af affald, råvarer og hjælpestoffer ikke påvirke miljøet.

4.7 Uheld og risici

4.7.1 Redegørelse for mulige uheld

De største miljømæssige risici på en landbrugsejendom er utilsigtet udslip af kemikalier og udslip af gylle.

Type	Forebyggende foranstaltninger	Akut håndtering af uheld
Gylleudslip	Der er tilbageløb på gyllevognen Der er ikke fast pumpe på den nye gyllebeholder og pumpen på den eksisterende beholder er koblet fra strømforsyning. Gyllebeholdere tilses jævnlige og bliver kontrolleret hver 10. år. Ved pumpning af gylle er der altid overvågning	Opdæmning med jord eller halm
Strømsvigt	Nødgenerator	
Olieudslip	Overjordiske olietanke er placeret på fast bund. Spildolien er placeret i tromler ovenpå opsamlingskar.	Opdæmning med jord eller halm
Kemikalieudslip	Der er kun vaskemidler til malkeanlæg på ejendommen	Opdæmning med jord eller halm

Tabel: Typer og håndtering af driftsforstyrrelser på husdyrbruget.

Sker der uheld, der kan medføre alvorlige påvirkninger af natur og miljø, vil alarmcentralen straks blive kontaktet. Ligeledes vil kommunens Miljø- og Energiforvaltning efterfølgende blive underrettet. Der er udarbejdet en beredskabsplan for driftsuheld. Medarbejder, ejer og andre med fast adgang til husdyrbruget er vejledt i beredskabsplanen, der er vedlagt som bilag 3.

4.7.2 Vurdering af uheld og risici

Kommunen vurderer, at husdyrbrugets indretning og drift minimerer risikoen for uheld. Husdyrbrugets Beredskabsplan beskriver, hvilke forholdsregler der skal tages, hvis der, trods foranstaltningerne, alligevel sker et uheld med risiko for forurening af jord, grund- eller overfladevand.

Aalborg Kommune vurderer, at husdyrbruget ved overholdelse af de stillede vilkår og de generelle regler ikke vil påvirke miljøet væsentligt.

5 Forurening med ammoniak fra husdyrbruget

5.1 Beskrivelse af ammoniakfordampning fra anlægget

Udvidelsen medfører en forøgelse af ammoniakfordampningen på 1177 kg N/år, set i forhold til nudriften, så husdyrbrugets samlede emission bliver 3351 kg N/år.

Der er indsendt beregninger af husdyrbrugets ammoniakemission, som viser den ansøgte udvidelse set i forhold til såvel nudriften som 8 års-driften⁵. Beregningsresultaterne fremgår af nedenstående tabel.

	Ammoniakemission	Meremission i fht nudrift	Meremission i fht 8 år tilbage
8 års driften	2174 Kg N/år	-	-
Nudrift	2174 Kg N/år	-	-
Ansøgt	3351 Kg N/år	1177 Kg N/år	1177 Kg N/år

Ammoniakemission og depositionsregninger for både den ansøgte udvidelse og for samtlige udvidelser over en 8-årig periode.

5.2 Bedste tilgængelige teknik (BAT)

5.2.1 Beregning af den maksimale ammoniakfordampning

Bedriften drives med en økologisk mælkeproduktion. For økologiske kvægproduktioner gælder at BAT emissionskravet er fastlagt til den faktiske emission fra staldsystemerne. På den baggrund har IT-ansøgningssystemet beregnet husdyrbrugets samlede emissionsgrænseværdi til 3351 kg N/år. Beregningen fremgår af tabellerne nedenfor:

Samlet BAT beregning			
	Stalde	Lagre	Total
Samlet BAT krav (kg NH ₃ -N /år)	2810	541	3351
Faktisk emission (kg NH ₃ -N /år)	2810	541	3351
Forskel (kg NH ₃ -N /år)	-	-	0
Vejledende BAT Overholdt?	-	-	Ja

⁵ 8 års-driften er husdyrbrugets lovlige drift for 8 år siden.

Ammoniaktab pr. produktion opnåelig ved anvendelse af BAT			
Produktion	BAT krav Areal (kg NH ₃ -N / (m ² · år))	Korrektionsfaktor for udegående	Vejl. sum (kg NH ₃ -N / år)
(#410844) Malkekøer, kvier og stude. Sengestald med spalter (kanal, bagskyl eller ringkanal)	1260 1,16	1	1462
(#420412) Malkekøer, kvier og stude. Dybstrøelse	298 0,84	1	250
(#508065) Malkekøer, kvier og stude. Sengestald med spalter (kanal, bagskyl eller ringkanal)	114 1,16	1	132
(#420415) Malkekøer, kvier og stude. Dybstrøelse	235 0,84	1	197
(#420416) Kalve, (under 6 mdr.). Dybstrøelse	28 0,84	1	24
(#508071) Malkekøer, kvier og stude. Sengestald med spalter (kanal, bagskyl eller ringkanal)	250 1,16	1	290
(#420417) Flexgruppe: Alle kvæg; Dybstrøelse	118 0,84	1	99
(#508069) Flexgruppe: Alle kvæg; Dybstrøelse	322 0,84	1	270
(#420419) Kalve, (under 6 mdr.). Dybstrøelse	101 0,84	1	85

Den faktiske ammoniakemission fra husdyrbruget er i husdyrgodkendelse.dk beregnet til 3351 kg N/år. Husdyrbruget opfylder dermed kriterierne i den vejledende emissionsgrænseværdi for ammoniakfordampning fra produktion af økologisk malkekvæg.

5.2.2 Vurdering af BAT for ammoniak

Ansøger har frit valg med hensyn til valg af teknikker for opnåelse af det maksimale ammoniakniveau og har konkret valgt at opnå dette gennem valg af staldtype. I tilladelsen er der stillet vilkår, som sikrer, at den forudsatte reduktion af ammoniakfordampningen opnås.

Aalborg Kommune vurderer desuden, at anvendelsen af Miljøstyrelsens vejledende emissionsgrænseværdier sikrer, at kommunens udmeldte BAT-niveau er proportionalt.

Aalborg Kommune vurderer, at BAT-niveauet for ammoniakfordampning fra anlægget er overholdt, idet de valgte teknikker beregnet gennem husdyrgodkendelse.dk samlet medfører en ammoniakemission, som svarer til BAT beregnet efter Miljøstyrelsens vejledning. Det vil ikke være proportionalt at indføre yderligere ammoniaktiltag.

5.3 Vurdering af ammoniakpåvirkning af beskyttet natur

Infoboks

Kategori 1-natur

Kategori 1-natur er Natura 2000-naturtyper, som omfattes af lovens § 7, stk. 1, nr. 1. Det er de ammoniakfølsomme Natura 2000-naturtyper, som indgår i udpegningsgrundlaget for området, og som Naturstyrelsen har kortlagt i forbindelse med Natura 2000-planlægningen.

Kategori 2-natur

Kategori 2-natur er nærmere bestemte ammoniakfølsomme naturtyper, der ligger uden for internationale naturbeskyttelsesområder. Det drejer sig om:

- højmoser,
- lobeliesøer,
- heder der er større end 10 ha, og som er omfattet af naturbeskyttelseslovens § 3, og overdrev der er større end 2,5 ha, og som er omfattet af naturbeskyttelseslovens § 3.

Kategori 3-natur

Kategori 3-natur er ammoniakfølsomme naturområder, som ikke er kategori 1-natur eller kategori 2-natur, og som er hede, mose eller overdrev omfattet af naturbeskyttelseslovens § 3 eller som er ammoniakfølsom skov.

Oversigt af naturpunkter ? i

Navn:	Kategori:	Opretter:	Kumulation:	Ruhed natur:	Merdeposition (kg N/ha/år):		Totaldeposition (kg N/ha/år):
					8-års drift	Nudrift:	
8 Habitatnatur NV	Kategori 1	Ansøger	0	S	0,0	0,0	0,0
7 Overdrev S	Kategori 2	Ansøger	0	S	0,0	0,0	0,1
6 Overdrev Ø	Kategori 2	Ansøger	0	S	0,0	0,0	0,1
4 Overdrev V	Kategori 3	Ansøger	0	Bn	0,0	0,0	0,1
3 Overdrev ØSØ	Kategori 3	Ansøger	0	S	0,1	0,1	0,4
2 Hede ØSØ	Kategori 3	Ansøger	0	Bn	0,1	0,1	0,1
1 Hede Ø	Kategori 3	Ansøger	0	S	0,2	0,2	0,4

Figur: Oversigt over ammoniakbelastning i nærmeste kategori-naturpunkter. De nærmeste punkters placering fremgår af bilag 4.

5.3.1 Kategori 1- natur

Der ligger ikke kategori 1 natur indenfor en afstand af anlægget, hvor der deponeres mere end 0,2 kg N/ha/år i total-deposition. Nærmeste kategori 1 naturpunkt er beliggende i en afstand af over 4 km mod NV.

5.3.2 Kategori 2 natur

Der ligger ikke kategori 2 natur indenfor en afstand af anlægget, hvor der deponeres mere end 1 kg N/ha/år i total-deposition. Nærmeste kategori 2 naturpunkt er beliggende i en afstand af ca. 1,3 km mod S.

5.3.3 Kategori 3 natur

Der ligger ikke kategori 3 natur indenfor en afstand af anlægget, hvor der deponeres mere end 1 kg N/ha/år i mer-deposition. Nærmeste kategori 3 naturpunkt er beliggende i en afstand af ca. 900 m mod Ø.

5.3.4 Vurdering af naturpåvirkningen fra anlægget

Det er vurderet ud fra afstanden samt den samlede udledning af ammoniak fra husdyrbruget, at det ud fra et videnskabeligt synspunkt uden rimelig tvivl kan fastslås, at det ansøgte projekt ikke har skadelige virkninger på natur kategoriseret som kategori 1-, 2- og 3-natur, jf. § 2, stk. 1, nr. 1, 2 og 3 i *Bekendtgørelse om godkendelse og tilladelse m.v. af husdyrbrug*.

Aalborg Kommune vurderer, at det ud fra et videnskabeligt synspunkt uden rimelig tvivl kan fastslås, at det ansøgte projekt ikke har skadelige virkninger på internationale naturbeskyttelsesområders integritet og overordnede bevaringsmålsætning. For den øvrige natur omfattet af naturbeskyttelseslovens § 3 i eller udenfor Natura 2000-området vurderes det, at der ved overholdelse af ovenforstående vilkår ikke vil ske en væsentlig påvirkning ved gennemførelse af det samlede projekt.

Det er samtidig kommunens vurdering, at der ikke er særlige forhold, som kan begrunde en skærpeelse af de generelle beskyttelsesniveauer, som findes for natur.

5.3.5 Beskrivelse af bilag IV arter og andre beskyttede arter

Beskyttede naturområder kan være leve-, yngle- eller rasteområder for Bilag IV-arter, rødlistearter eller ansvarsarter, og er blandt andet derfor sikret mod forringelse af naturtilstanden via lovgivning. Forhøjet tilførsel af det kvælstofholdige næringsstof *ammoniak*, kan bidrage til ændringer i naturtilstanden og dermed føre til en forringelse af levestederne for følsomme og truede plante- og dyrearter.

Med udgangspunkt i beregninger af ekstra tilførsel af atmosfærisk båret ammoniak fra anlægget til beskyttede naturområder i oplandet er det vurderet, at ingen beskyttede naturområder modtager så meget ekstra ammoniak, at naturtilstanden bliver påvirket negativt i forhold til deres nuværende tilstand.

Aalborg Kommune har vurderet, at ingen naturarealer (vandhuller, gamle skove, overdrev), som kunne være leve-, yngle- eller rasteområder for bilag IV-arter, vil blive påvirket væsentligt af det ansøgte projekt. På denne baggrund vurderes det, at godkendelse af anlæggets ammoniakfordampning ikke vil beskadige eller ødelægge leve-, yngle- eller rasteområder for bilag IV-arter.

Aalborg Kommune har desuden ikke fundet konkrete registreringer af bilag 4-arter inden for 1 kg konsekvenszone for ammoniak ved søgning i data over fund af arter (Aalborg Kommunes egne registreringer, hjemmesiden: www.habitatarter.dk/ og Naturdata i Danmarks Miljøportal).

6 Nabogener fra husdyrbruget

6.1 Lugt

6.1.1 Beskrivelse af lugt fra dyrehold

Den primære kilde til lugt fra dyrehold er staldluftventilation. Der foreligger kun systematiske og anvendelige målinger/oplysninger om lugt fra staldanlæg. Lugt i forhold til omkringboende vurderes derfor udelukkende ud fra staldanlæg til dyrehold.

Lugtgener fra opbevaringsanlæg samt ved udbringning indgår ikke i lugtberegningerne og håndteres derfor primært ved hjælp af generelle regler i husdyrgødningsbekendtgørelsen (f.eks. krav om flydelag på gyllebeholdere).

Tabellen viser de beregnede geneafstande og aktuelle afstande. Geneafstanden måles fra midt på staldanlægget til kant af nærmeste bolig. Beboelsesbygninger på ejendomme med landbrugspligt efter landbrugslovens regler samt beboelsesbygninger, der ejes af driftsherren, medregnes ikke.

Lugtgeneafstandene er beregnet som for fuld besætning. Alle eksisterende og nye stalde indgår i beregningen.

Lokalitet/område	Korrigeret geneafstand	Vægtet(aktuel) gns.afstand	Nærmeste område
Enkelt bolig/erhverv	92	133	Tårupvej 6
Samlet bebyggelse	187	2383	Hobrovej 97A
Byzone, sommerhusområde	310	2595	Sønderholm By

Resultat af lugtberegning i husdyrgodkendelse.dk

Dyreholdets lugtafgivelse er i husdyrgodkendelse.dk beregnet med hhv. den nye beregningsmodel og FMK-modellen. I beregningerne indgår afstand til den pågældende lokalitet, samt hvor meget det lugter fra de enkelte staldsystemer.

Beregningerne angiver den geneafstand, som er udtryk for den højeste beskyttelse af naboerne.

Oversigtskort med angivelse af afstand til de nærmeste naboer findes som bilag 5.

6.1.2 Vurdering af lugt fra dyrehold

Ifølge bilag 3 til godkendelsesbekendtgørelsen skal geneafstanden forøges med 10/20 %, hvis der er andre husdyrbrug med en ammoniak emission på over 750 kg ammoniak/år nærmere end 300 meter fra eksisterende eller ifølge kommuneplanens rammedel fremtidigt byzone- eller sommerhusområde, samlet bebyggelse i landzone, samt områder i landzone omfattet af en lokalplan udlagt til bl.a. bolig- og erhvervsformål, offentlige formål m.v.). Dette er uden betydning, idet lugtbelastningen fra Tårupvej 8 i de pågældende områder er meget lav.

Hvis der indenfor 100 meter fra nabobeboelse, er to eller flere anlæg skal geneafstanden ligeledes forøges. Der ligger ingen aktuelle husdyrbrug indenfor 100 m fra nabobeboelsen. Beregning af kumulation er derfor ikke aktuel.

Lugtberegninger viser, at husdyrbruget efter udvidelsen ikke vil være til gene for omkringboende, fordi den korrigerede geneafstand er kortere end vægtet gennemsnitsafstand. Beregningerne forudsætter, at der er god staldhygiejne.

Det vurderes, at de stillede vilkår sikrer, at staldhygiejne og staldventilation ikke giver anledning til, at lugten fra husdyrbruget er anderledes/værre, end hvad der normalt forekommer fra denne type husdyrbrug.

6.2 Fluer og skadedyr

6.2.1 Beskrivelse af flue- og skadedyrsbekæmpelse

Skadedyr bekæmpes generelt i henhold til retningslinjerne fra Aarhus Universitet, Institut for Agroøkologi samt Kommunens anvisninger. Der er aftale med firma om rottebekæmpelse.

Der udmuges hyppigt hos småkalvene, hvilket minimerer gener fra fluer. Disse tiltag vurderes at være tilstrækkeligt til at hindre gener for omkringboende.

6.2.2 Vurdering af flue- og skadedyrsbekæmpelse

Kommunen vurderer, at de stillede vilkår sikrer, at der ikke opstår problemer i forhold til fluer eller rotter på husdyrbruget.

6.3 Transport

6.3.1 Beskrivelse af transport

Adgangsvejen til ejendommen sker af Tårupvej

Antal transporter pr. år		
	Nudrift	Ansøgt
Indkøbt foder	17-20	15-17
Kvier til og fra ejendom	12	
Gylle	200	200
Dybstrøelse	30	50
Dieselolie	10	10
Afhentning af mælk	365	365

Den interne transport på ejendommen er indrettet, så den giver minimum gene for naboer. Gylletransporter og transporter med markafgrøder er sæsonbetonet, mens øvrig transport med dyr og foder er jævnt fordelt over hele året.

6.3.2 Vurdering af transport

Aalborg Kommune vurderer, at transport til og fra husdyrbruget ikke giver væsentlige gener for naboer og øvrige boligområder ud over, hvad man kan forvente af denne type husdyrbrug.

6.4 Støj

6.4.1 Beskrivelse af støj

De normale støjkilder på ejendommen vil være højtryksrensere, gyllepumper, den daglige brug af traktorer samt transporter til og fra ejendommen. Den største støjkilde vil være blanding af fuldfoder. Det sker på plansiloerne og bygningerne skærmer derfor de nærmeste naboer fra lyden. Der må også påregnes støj, når dyrene flyttes mellem staldafsnittene. Gyllepumper kører 1 gang ugentligt.

Brugen af traktorer i det daglige vil normalt begrænse sig til dagtimerne, dog må der påregnes sæsonbestemt markarbejde ud over dette.

Transporter på ejendommen samt til og fra ejendommen vil i nogen grad være sæsonbestemt i forbindelse med forårsarbejdet samt efterårets høstarbejde i marken.

6.4.2 Vurdering af støj

Der er ikke tidligere modtaget klager over støj fra husdyrbruget. Da anlægget ligger i god afstand fra omkringboende, vurderer Aalborg Kommune, at øget støj i forbindelse med udvidelsen ikke vil give væsentlige gener. Skulle der alligevel opstå støjgener i forbindelse med husdyrbruget, er der mulighed for at stille krav om undersøgelse af dette.

6.5 Støv

6.5.1 Beskrivelse af støv

Den største støvkilde på bedriften vil være støv fra transporter. Transporter til og fra ejendommen sker under hensyntagen til omgivelserne.

6.5.2 Vurdering af støv

Det forventes ikke, at støv giver anledning til væsentlige gener for omgivelserne, og det vurderes ikke at være nødvendigt, at stille yderligere vilkår vedr. støv.

6.6 Lys

6.6.1 Beskrivelse af lys

I staldene er der tændt vågelys med få armaturer om natten.

Placering af udendørs lys fremgår af situationsplanen, Bilag 1.

6.6.2 Vurdering af lys

Aalborg Kommune vurderer, at udendørs lys ikke giver anledning til gener for naboer eller passerende trafik, da der kun er begrænset antal udendørs lys og da ejendommen er skærmet af langt til naboer og kun begrænset trafik på nærliggende veje.

7 Bæredygtighed

Husdyrbrugloven har bl.a. til formål at værne om natur og miljø, så samfundsudviklingen kan ske på et bæredygtigt grundlag i respekt for menneskers livsvilkår og for bevarelse af dyre- og plantelivet.

Husdyrbruget på Tårupvej 8 arbejder allerede med bæredygtighed. I ansøgningen har du oplyst at der bl.a. er indført følgende tiltag:

- Ejendommen drives økologisk
- Lysarmaturerne er under udskiftning til LED
- Der er vandkøling på mælken. Varmt vand herfra anvendes til rengøring i stalden.
- Malkerobotterne er forsynet med frekvensstyrede vakuumpumper og mælkepumper
- Fodersammensætning og fodringsstrategi evalueres og tilpasses løbende, således at nyeste viden anvendes

Vi snakkede også om, at aflevering af dybstrøelse til biogas kunne være relevant for husdyrbruget.

Aalborg Kommune opfordrer generelt og i forbindelse med bygge- og anlægsarbejder dig og eventuelle andre bygherrer, entreprenører og leverandører til at bruge produkter og materialer, der er produceret på en bæredygtig måde, og bruge maskiner mv., som er energi- og miljørigtige. Du kan evt. få inspiration i Aalborg Kommunes Bæredygtighedsmanual, som du kan finde her <http://www.aalborg.dk/miljoe-energi-og-natur/baeredygtighedsmanual>.

Du opfordres ligeledes til at købe produkter, hvor miljøparametre vægtes på lige fod med kvalitet og pris.

Aalborg Kommune opfordrer dig til at bruge bæredygtige materialer og til at have fokus på en bæredygtig produktion. Udover at minimere vand, el og varmekonsumet er det en god ide også at have fokus på de råvarer, der indgår i produktionen eller i egne produkter. Der kan fx bruges genanvendelige materialer, være fokus på levetiden for produktet, eller på adskillelse af produktet, så de enkelte dele nemmere kan genbruges. Herudover opfordres du til at have fokus på at minimere emballagen, minimere forbruget af kemikalier og reducere transporten.

Ved at reducere energiforbruget og brugen af fossile brændsler vil bidraget til klimaforandringerne fra CO₂-udledningen reduceres. Husdyrbruget kan vælge maskiner m.v. med et lavt energiforbrug, udskifte belysningen med LED-pærer, opsætte tænd-sluk-ure eller isolere bygningerne. Endvidere kan husdyrbruget vælge at anvende vedvarende energi såsom energi fra solen, vindmøller, jordvarme eller varmepumper.

Affald er en ressource, som skal udnyttes. I stedet for deponering eller forbrænding kan affald fx bruges til erstatning for en råvare. Derfor er det helt centralt, at husdyrbrugets affald sorteres, så det kan genanvendes. Pap/papir, metal og plast kan fx genanvendes direkte. Haveaffald kan omdannes til kompost, mens andre affaldstyper såsom spildolie skal gennemgå en rensning, før det kan genanvendes. Det kan også være, at der er en affaldsart på dit husdyrbrug, som anses for en ressource for en anden virksomhed.

Ved at kortlægge affaldsstrømme på husdyrbruget kan det vise sig, at råvareforbruget kan optimeres. Det kan også være, at emballagen giver så meget affald, at husdyrbruget med fordel kan tage kontakt til producenten for en anden emballering.

Ved at anvende bæredygtige materialer fx certificeret træ eller vælge det mindst miljøbelastende vaskemiddel eller anden råvare kan husdyrbruget hjælpe miljøet. Det kan også være, at regnvand kan anvendes i en del af produktionen, eller at vand og andre materialer kan recirkuleres i produktionen.

En af de store udfordringer i verden er tab af biologisk mangfoldighed. Husdyrbruget kan bidrage til en forøget biologisk mangfoldighed på stedet fx ved at anvende regnvandet til en sø eller ved at lave insektvolde eller naturstriber i marken.

8 Bilagsliste

- Bilag 1. Situationsplan
- Bilag 2. Beskrivelse af produktionsarealer
- Bilag 3. Beredskabsplan
- Bilag 4. Naturpunkter
- Bilag 5. Nærmeste naboer
- Bilag 6. Vejledningen Affaldstyper i landbruget



Nr	Navn
4	Tilbygning/eksisterende kalvebokse
1	Eksisterende kostald
2	Foderlade/opdrætsstald
3	Kalvestald
5	Maskinhus
6	Kornsilø
7	Plansiløer
8	3000m3 gyllebeholder
9	Ny 3000m3 gyllebeholder
10	Stuehus
11	Landbrugsaffald
12	Kanyleboks
13	DAKA
14	Udendørs lys
15	Samlebrønd overfladevand

BILAG 1

Adresse
Tårupvej 8
11-04-2022

Oversigtskort

Måleforhold 1 : 1000
init.:KHO



LandboNord



Nedenstående tabel giver et overblik over ejendommens bygninger og de tilhørende produktionsarealer. Stald nr. svarer til situationsplanen, bilag 1.

Den omtrentlige placering af de benævnte arealer er skitseret på nedenstående oversigt over bygningerne.

Eksisterende kostald Stald 1	Ansøgt	Nudrift	8 års drift	
	m ²	m ²	m ²	
Malkekøer og kvier Sengestald med spalter	1260	1260	1260	A: $43,5 \times 17,7 = 770$ B: $21,8 \times 5,7 = 124$ C: $5,6 \times 65,3 = 366$
Malkekøer og kvier Dybstrøelse	298	298	298	D: $8,5 \times 35 = 298$
I alt	1558	1558	1558	

	Ansøgt	Nudrift	8 års drift	
	m ²	m ²	m ²	
Stald 1. Ændring af kostald/arealet hvor der i dag er malkestald Malkekøer og kvier Spalter	114			K: $17,5 \times 6,5 = 114$
Stald 4. Tilbygning Flex gruppe kvæg Dybstrøelse	322			L: $(20 \times 22) - J = 322$
I alt	436			

Kalvebokse Stald 4	Ansøgt	Nudrift	8 års drift	
	m ²	m ²	m ²	
Småkalve Dybstrøelse		118	118	J: $16,6 \times 7,1 = 118$
Flexgruppe kvæg Dybstrøelse	118			J: $16,6 \times 7,1 = 118$
I alt	118	118	118	

Kalve Stald 3	Ansøgt	Nudrift	8 års drift	
	m ²	m ²	m ²	
Småkalve Dybstrøelse	101	101	101	E: $5,4 \times 18,7 = 101$
I alt	101	101	101	

Lade/Ungdyrstald Stald 2	Ansøgt	Nudrift	8 års drift	
	m ²	m ²	m ²	
Malkekøer og kvier Dybstrøelse	235			G: $25,3 \times 5,6 = 142$ H: $16,9 \times 5,5 = 93$
Småkalve Dybstrøelse	28			I: $8 \times 2,3 \times 1,5 = 28$
Malkekøer og kvier Spalter	250			F: $50 \times 5 = 250$
I alt	513			



INSTRUKS

VED UHELD

STANDS UHELDET

FORSØG AT STANDSE UDBREDELSEN AF UHELDET F.EKS. VED AT SLUKKE FOR PUMPER, TILSTOPPE AFLØB MM.

FREMTAG BEREDSKABSPLANEN OG FORETAG DE TILTAG DEN ANVISER, MAPPEN LIGER I

TILKALD HJÆLP PR. TLF.

VED STØRRE UHELD RING 112 OG OPLYS:

- HVEM DER RINGER
- HVAD DER SKET
- HVOR DET SKET, BY OG ADRESSE

KONTAKT MILJØMYNDIGHEDERNE PÅ TLF. 7015 1514

KONTAKT EJEREN, PETER KJÆRGAARD PÅ TLF.2126 3794

RED MENNESKER I FARE

VARSEL ALLE ENTEN MUNDTLIGT ELLER VED HJÆLP AF TELEFON.

BEGRÆNS UHELDET

VED BRAND -LUK DØRE OG VINDUER TIL DET BRÆNDENDE OMRÅDE, MEN LÅS IKKE DØRENE. PÅBEGYND SLUKNING AF BRANDEN MED DE TILSTEDEVÆRENDE SLUKNINGSREDSKABER.

VED MILJØUHELD - FORSØG OPDÆMNING FOR AT UNDGÅ, AT DIV. STOFFER LØBER TIL DRÆNBRØND ELLER VIDRE I VANDLØB. OPDÆMNINGEN KAN EVT. FORETAGES MED JORD, HALMBALLER OL. AFHÆNGIG AF MÆNGDEN.

VED BRANDVÆSENET/MILJØMYNDIGHEDERNES ANKOMST

UNDERRET BRANDVÆSENET/MILJØMYNDIGHEDERNE OM UHELDETS BELIGGENHED, UHELDETS OMFANG OG EVENTUELLE PERSONER, DER IKKE ER KOMMET I SIKKERHED.

UDLEVER BEREDSKABSMAPPEN TIL BRANDVÆSENET/MILJØMYNDIGHEDERNE.

Beredskabsplan for landbruget

Indholdsfortegnelse:

TELEFONNUMRE	4
BRAND- OG EVAKUERINGSINSTRUKS	5
OVERLØB AF GYLLE - INSTRUKS	6
KEMIKALIE- OG OLIESPILD - INSTRUKS	7
TRANSPORT AF BEKÆMPELSESMIDLER	Fejl! Bogmærke er ikke defineret.

Udarbejdet af: LandboNord i samarbejde med ejer

Revideret:	Dato	Ansvarlig (underskrift)
------------	------	-------------------------

2023
2024
2025
2026
2027

Denne beredskabsplan er udarbejdet som en del af ejendommens miljøgodkendelse med det formål at stoppe og begrænse evt. uheld med konsekvenser for det omgivne miljø.

Planens indhold skal være kendt af gårdens ansatte m.m. og udleveres til evt. indsatsleder/miljømyndighed i forbindelse med uheld, forureninger, brand, ol.

Beredskabsplanen revideres/kontrolleres mindst 1 gang om året og skal være let tilgængelig og synlig. Beredskabsplanen findes i malkerummet
Kopi af beredskabsplanen findes i stuehuset

Kort materiale:

Bagerst er der et oversigtskort over ejendommen mm. med angivelse af:

- Slukningsmateriel
- Hovedtavle el
- Egen boring

Husk generelt:

Ved store uheld ring altid 112, ved mindre uheld ringes til miljømyndighederne. Er man i tvivl, ring 112, der har kontakt til kommunens beredskabstjeneste og miljøvagt.

Efter brand m.m. tag kontakt med miljømyndighederne med hensyn til genopbygning af stald m.m.

TELEFONNUMRE

Ejer kontaktes på telefon 2126 3794

Nordjyllands Beredskab kontaktes på telefon 7015 1514

Falck kontaktes på telefon 7010 2030 dag eller nat

Brandvæsen kontaktes på telefon 112 dag og nat

Lægevagt kontaktes på telefon 7015 0300 dag eller nat

Dyrlæge kontaktes på telefon 9698 2851 dag eller nat

BRAND- OG EVAKUERINGSINSTRUKS

Ved brand der ikke kan slukkes ved egen hjælp.

Slå alarm

Tilkald brandvæsenet - RING 112 - oplys:

- Navn, adressen og telefonnummer der ringes fra
- Hvad er der sket og at det er en gårdbrand
- Er der tilskadekomne - hvor mange -
- Er dyrene kommet ud - art og antal der evt. er fanget

- Kontakt ejeren, Peter Kjærgård på tlf. 2126 3794

Handlinger

- Iværksæt rednings- og slukningsarbejde hvis det er muligt og forsvarligt, herunder fjernelse og evakuering af dyr, olie, trykflasker, gødning og kemikalier
- Placering af slukningsmateriel er angivet på oversigtskortet.
- Hvis det ikke er muligt at slukke branden - forsøg at begrænse den ved lukning af døre og vinduer.

- Modtag brandvæsenet og udlever denne mappe sammen med kortmaterialet

Oplys endvidere:

- Evt. tilskadekomne eller dyr der ikke er reddet i sikkerhed
- Hvor det brænder
- Brandens omfang
- Hvor der er adgangsveje

Hjælpemidler

På ejendommen findes der følgende materiel, som evt. kan anvendes for at afhjælpe situationen:

- Pulverslukkere, spuleslanger

OVERLØB AF GYLLE – INSTRUKS

Slå alarm

Kontakt beredskabet – Ring 112

Oplys:

- Navn, adressen og telefonnummer der ringes fra
- Hvad der er sket og hvor meget der er løbet ud
- Om der er risiko for forurening af vandløb, eller drikkevandsboring

- Kontakt ejeren, Peter Kjærgård på tlf. 2126 3794

Ved mindre spild kontaktes kun miljømyndighederne

på telefon **7015 1514**

Handlinger:

- Forsøg opdæmning for at undgå, at gylle spreder sig
- Opdæmningen kan evt. foretages med jord, halmballer ol. afhængig af mængden af gylle.

- Modtag brandvæsenet/miljømyndighederne og udlever denne mappe med sammen med Kortmaterialet

Hjælpemidler:

På ejendommen findes der følgende materiel, som evt. kan anvendes for at afhjælpe situationen:

- Gummiged, halm
-

KEMIKALIE- OG OLIESPILD – INSTRUKS

Ved større overløb af mælk, kemikalier og olie - RING 112

Oplys:

- Navn, adressen og telefonnummer der ringes fra
 - Hvad der er sket og hvor meget der er løbet ud
 - Om der er risiko for forurening af vandløb, eller drikkevandsboring
-
- Kontakt ejeren, Peter Kjærgård på tlf. 2126 3794

Ved mindre spild kontaktes kun miljømyndighederne

på telefon **7015 1514**

Handlinger:

- Forsøg opdæmning for at undgå, at eksempelvis olie spreder sig
-
- Opdæmningen kan evt. foretages med jord, halmballer o.l. afhængig af mængden af olie.
- Modtag brandvæsenet/miljømyndighederne og udlever denne mappe med sammen med Kortmaterialet

Hjælpemidler:

På ejendommen findes der følgende materiel, som evt. kan anvendes for at afhjælpe situationen:

- Gummiged, halm

I maskinhus findes der savsmuldspakker og kattegrus der kan benyttes til at opsuge spildte væsker.

TRANSPORT AF HUSDYRGØDNING

Ved uheld under transport af husdyrgødning:

Slå alarm

Kontakt beredskabet – Ring 112

Oplys:

- Navn, placering (hvor uheldet er sket) og telefonnummer der ringes fra
 - Hvad der er sket og hvor meget der er løbet ud
 - Om der er risiko for forurening af vandløb, eller drikkevandsboring
-
- Kontakt ejeren, Peter Kjærgård på tlf. 2126 3794

Ved mindre spild kontaktes kun miljømyndighederne





på telefon **7015 1514**

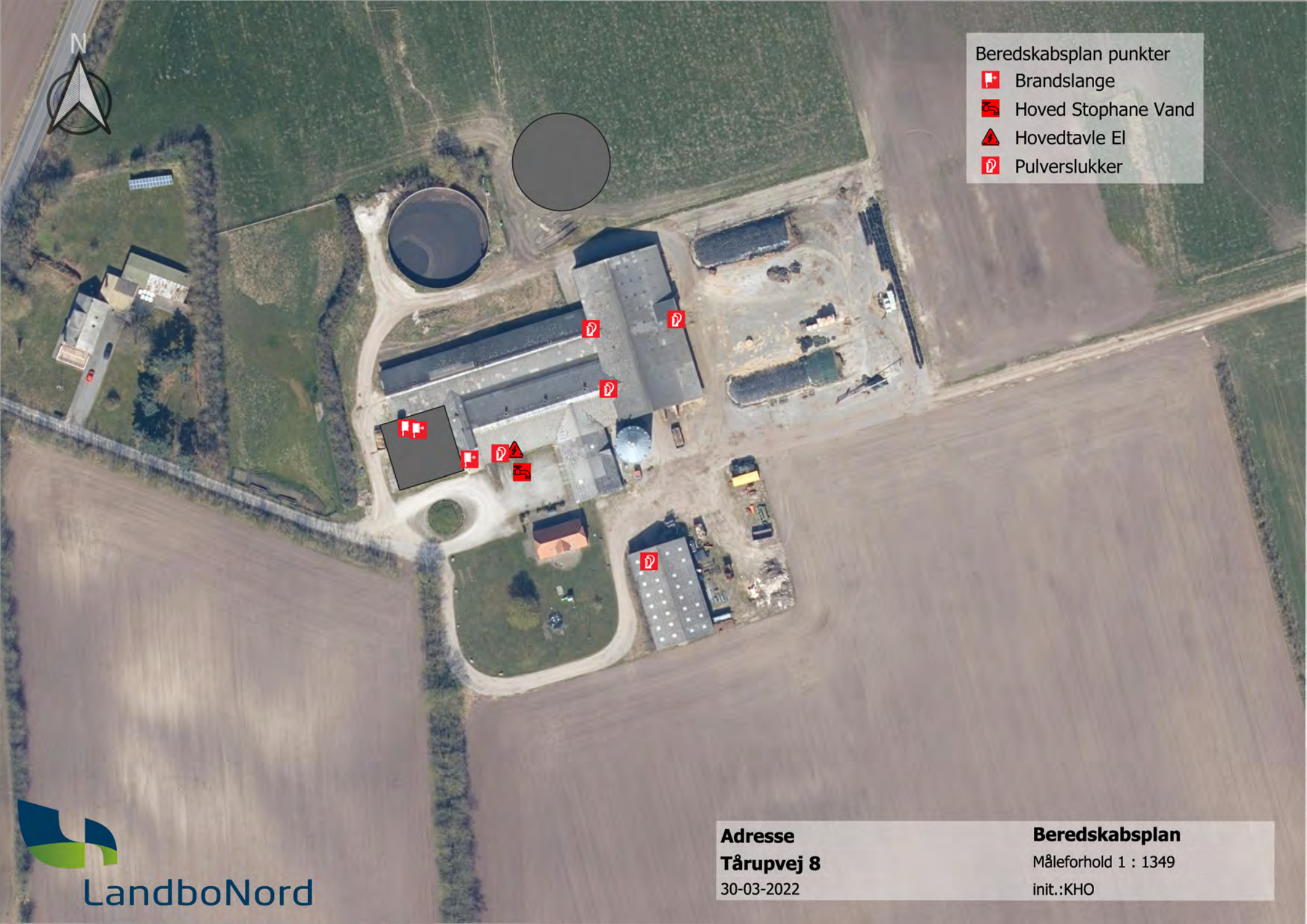
Handlinger:

- Forsøg opdæmning for at undgå, at gylle løber til vandløb, dræn eller grøfter
- Medbring evt. materiel, der kan være en hjælp til opdæmning
- Modtag brandvæsenet/miljømyndighederne



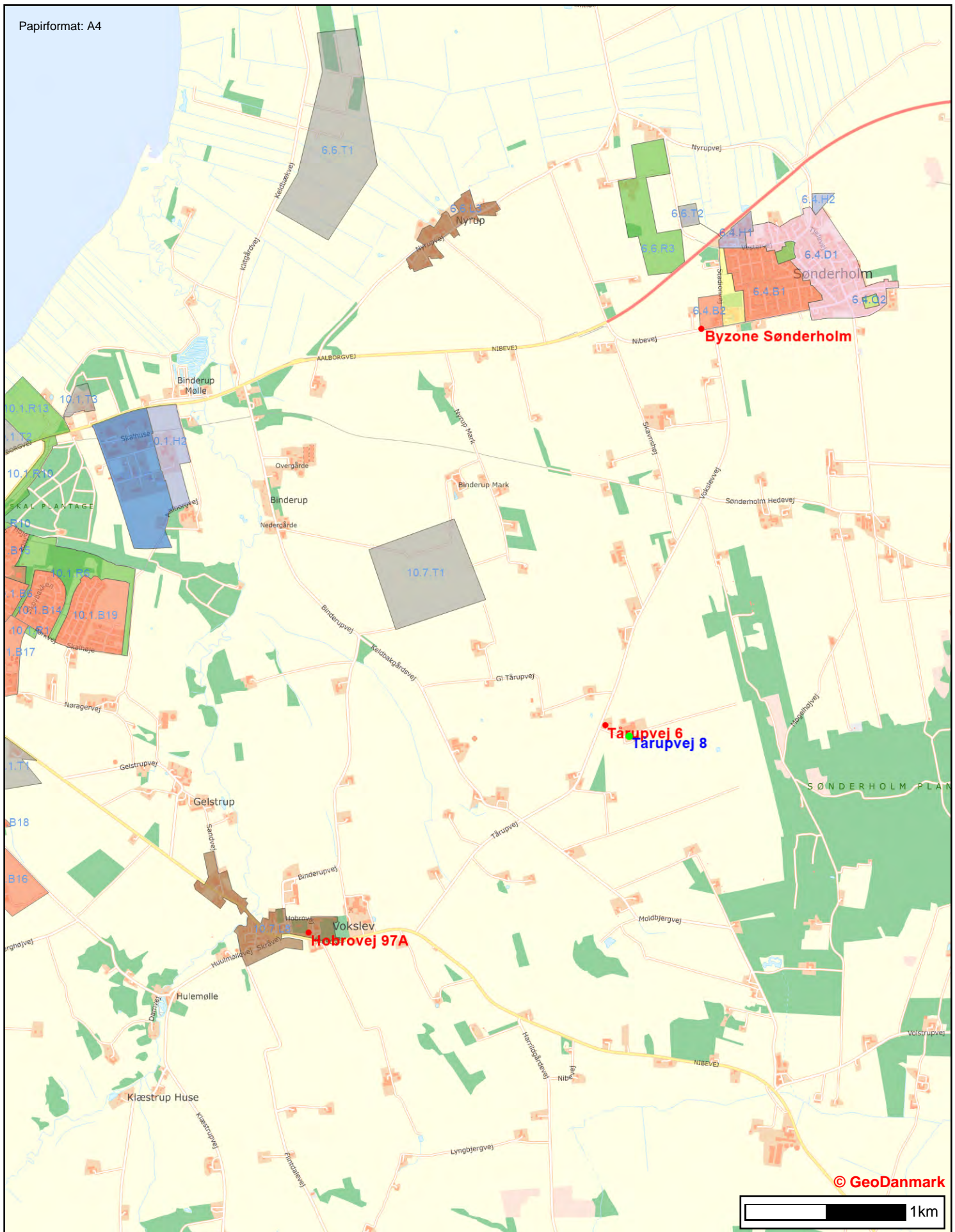
Beredskabsplan punkter

-  Brandslange
-  Hoved Stophane Vand
-  Hovedtavle El
-  Pulverslukker



Bilag 4. Kort over placering af de nærmeste naturpunkter





Nærmeste naboer, Tårupvej 8

Bilag 5

Tidspunkt: 05-05-2022 15:18:47
Udskrevet af: Helle Paludan Pedersen
Målestoksforhold: 1:30625



Bilag 6



Vejledning i sortering af affald - landbrug

Affaldssortering med omtanke

Affaldshåndtering med omtanke medvirker til et rent miljø og en sund økonomi for landbruget, kommunen og samfundet som helhed.

Som andre virksomheder skal landbrug sortere deres affald. Det er desuden virksomhedens ansvar, at affaldet opbevares og bortskaffes efter gældende regler. Denne vejledning kan være en hjælp til dig og dit landbrug i at sortere og bortskaffe affald på den bedste måde.

Skemaet på bagsiden viser, hvordan affaldet skal håndteres. Vil du vide mere, kan du herunder læse mere om, hvordan affaldstyperne skal sorteres.

Har du spørgsmål til sorteringen, kan du kontakte **Aalborg Forsyning, Renovation, Stigsborg Brygge 5, 9400 Nørresundby**, mail renovation@aalborgforsyning.dk eller tlf. 9982 8299.

Hvem må køre med affaldet?

De transportører og indsamlingsvirksomheder, du indgår aftale med, skal være registreret i det nationale affaldsregister på <https://ens.dk/ansvarsomraader/affald/affaldsregistret>

Du må køre med dit eget affald.

Genanvendelse (G)

Meget affald i landbruget kan genanvendes - og nogle gange er der endda "penge i skidtet". Har du større mængder genanvendelige materialer, skal de frasorteres og afleveres til genanvendelse.

Genanvendelse af bygge- og anlægsaffald

Skal du udvide, renovere eller rive din ejendom ned, gælder der særlige bestemmelser for håndtering, sortering og bortskaffelse af bygge- og anlægsaffald, herunder tagplader med og uden asbest.



Knuste tagplader: sørg for dokumentation/analyse af, at tagpladerne ikke indeholder asbest!
Foto: Aalborg Kommune

Nedrivning af bygninger skal anmeldes til kommunen senest 14 dage før nedrivningen påbegyndes via www.byggmiljoe.dk, og i anmeldelsen skal redegøres for bortskaffelsen af bygge- og anlægsaffaldet.

Affald til genanvendelse skal afleveres til indsamlingsvirksomheder eller modtageanlæg, som er registreret i det nationale affaldsregister på <https://ens.dk/ansvarsomraader/affald/affaldsregistret>.

Alternativt kan du mod betaling aflevere affald til genanvendelse på kommunens genbrugspladser, se side 3.

Hvis man vil genanvende bygge- eller anlægsaffald, skal man sikre sig, at materialet er egnet til genanvendelse, dvs. ikke indeholder miljøskadelige stoffer. Hvis materialet stammer fra en anden ejendom, end hvor det skal anvendes, **skal** det anskaffes via et godkendt modtage- eller knuseanlæg, og så er det som udgangspunkt fri for miljøskadelige stoffer.

Kommunen kan godkende materialer fra nedrivning/renovering på egen ejendom, som ikke har været via godkendt modtage-/ knuseanlæg – hvis materialet skal anvendes på egen ejendom.

For eksempel **kan** natursten, uglaseret tegl, eternit/fibercement (**uden** asbest) og beton (ikke kakler/fliser) godkendes til genanvendelse som vejmateriale.

Eternit/fibercement (**med** asbest) **må ikke** genanvendes, og skal **altid** deponeres (se afsnittet Affald til deponi). Tagplader kan man f.eks. få analyseret for asbest (analysepris ca. 400 kr.), og således kan man sikre sig mod at anvende et miljøskadeligt produkt.

Har du spørgsmål vedr. genanvendelse af bygge- og anlægsaffald, kan du henvende dig til Miljø- og Energiforvaltningen via mail borgermiljoe@aalborg.dk eller på tlf. 99312050.

Affald til forbrænding (F)

Forbrændingseget affald er affald, der ikke er egnet til genanvendelse. Affaldet skal deles op i dagrenovationslignende affald og øvrigt forbrændingseget affald. Affaldet **må ikke** brændes i træ-/halmfyr, brændeovn eller i det fri.

Dagrenovationslignende affald

Dette affald er f.eks. madrester og uhygiejniske emballager fra fødevarer (f.eks. juicekartoner, madpakkepapir). Dagrenovationslignende affald skal indsamles ved Aalborg Kommunes dagrenovationsindsamling.

Øvrigt forbrændingseget erhvervsaffald

Dette affald er f.eks. beskidt pap, papir eller plast.

Affaldet skal afleveres til **Reno-Nord Energianlæg Aalborg, Troensevej 2, 9220 Aalborg Øst.**

Mail renonord@renonord.dk, tlf. 9815 6566.

Affald til deponi (D)

Affald, der hverken kan genbruges eller forbrændes, skal deponeres.

Deponeringseget affald skal afleveres til **Reno-Nord Deponi, Halsvej 70, Rærup, 9310 Vodskov.**

Mail deponi@renonord.dk, tlf. 9829 2330

Bemærk, at inden affaldet kan afleveres til deponi, skal der ske en grundlæggende karakterisering.

Affald til specialbehandling (S)

Farligt affald, der udgør en miljømæssig eller sundhedsmæssig risiko. Dette affald er f.eks. olie-/kemikalieaffald, spraydåser, elektronik og medicinaffald.

De forskellige typer af farligt affald må ikke blandes sammen og det er vigtigt, at du afleverer det i den originale emballage. Ellers skal du notere indholdet på emballagen.

Det er ikke tilladt at anvende spildolie eller fuelolie til skumdæmpning i gyllebeholderen.

Farligt affald skal bortskaffes til **Reno-Nord Farligt affald, Langerak 21, 9220 Aalborg Øst.**

Mail farligtaffald@renonord.dk, tlf. 9815 4530, eller til anden godkendt modtager.

Klinisk risikoaffald

Virksomheder, der frembringer klinisk risikoaffald, har pligt til at være tilsluttet den kommunale indsamlingsordning, som varetages af Renovation. Klinisk risikoaffald omfatter nåle, kanyler, knive, skalpeller og lignende skarpe genstande, der har været brugt til pleje eller behandling af patienter og dyr.

Tilmelding til afhentning foretages på Aalborg Forsynings hjemmeside under Erhverv – Affald. Én tilmelding pr. CVR-nr. er tilstrækkelig.

Aalborg Kommune, Miljø kan efter ansøgning meddele fritagelse for tilslutningspligten og benyttelsespligten, hvis det dokumenteres, at det kliniske risikoaffald kan håndteres miljømæssigt forsvarligt ved en anden ordning. Ansøgning herom fremsendes til Aalborg Kommune, Miljø, Stigsborg Brygge 5, 9400 Nørresundby eller via mail miljoepan@aalborg.dk.

Genbrugspladser (GP)

Du kan fra dit landbrug aflevere affald på Aalborg Kommunes 6 genbrugspladser. Din virksomhed skal betale pr. besøg på pladserne. Alle besøg på genbrugspladser før kl. 12 på hverdage udløser et gebyr til bilens ejer. Farligt affald afregnes pr. kg. Dit landbrug må aflevere op til 200 kg farligt affald pr. år, og det koster 5,00 kr./kg farligt affald (2021-takst).

På genbrugsstationerne kan afleveres **sorteret** affald, men ikke dagrenovationslignende affald samt andet uhygiejnisk affald. Emballeret affald skal afleveres i klare plastsække, så indholdet tydeligt kan ses af personalet.

Gebyrerne er opdelt efter 3 typer køretøjer (2021-takster):

- Personbil (m/u trailer), pr. besøg kr. 250,00 excl. moms
- Varebil (m/u trailer), pr. besøg kr. 375,00 excl. moms
- Lastbil, traktor (m/u trailer), pr. besøg kr. 500,00 excl. moms

Se mere på <https://aalborgforsyning.dk/erhverv/> hvor kan se reglerne for virksomheders benyttelse af genbrugspladserne.

Afbrænding af affald

Afbrænding af affald er som udgangspunkt **ikke tilladt** i Aalborg Kommune. Affaldet skal afleveres til **Reno-Nord Energianlæg Aalborg, Troensevej 2, 9220 Aalborg Øst**

Træ – eller halmfyf

Kun tørt halm og rent, ubehandlet træ må afbrændes i træ/halmfyf eller brændeovn. Asken herfra må udbringes på jordbrugsarealer i henhold til reglerne i bioaskebekendtgørelsen.

Træpaller **må ikke** anvendes som brændsel.

Afbrænding af haveaffald

Afbrænding af haveaffald er som udgangspunkt ikke tilladt i Aalborg Kommune.

Læhegn langs med marker/skel må **ikke afbrændes**. Står du selv for rydning af læhegn kan træaffaldet skæres op og anvendes i brændeovn, flises eller bortskaffes til godkendt modtageanlæg, som genanvender affaldet.

Afbrænding af træstød og hugstaffald

Afbrænding af dette affald er kun tilladt i sammenhængende bevoksninger af skovtræarter på mindst 0,5 ha og mindst 20 meters bredde (altså i skovbrug).

Afbrænding af halm

Halm og andre dele af landbrugsafgrøder **må ikke** afbrændes på marker eller uopdyrkede arealer. Udspredding og nedmuldning af overskudshalm bør være den foretrukne løsning.

I særlige tilfælde er afbrænding af halm tilladt, som f.eks.:

- Afbrænding af halm fra frøgræsser fra arealer, hvor afgrøden dyrkes det følgende år.
- Våde halmballer: Afbrænding må først foretages, når der er sket orientering til Nordjyllands Beredskab.

Generelle foranstaltninger ved afbrænding i det fri

Ved afbrænding skal gældende regler om brandvænsforanstaltninger altid følges.

Yderligere vejledning

Hvis du bliver i tvivl om, hvordan affaldet skal sorteres, er det en god idé at kontakte Aalborg Forsyning, Renovation for mere information. På den måde kan du undgå fejlsortering og derved ekstraregninger.

Du kan læse mere om affald på Aalborg Forsyning, Renovations hjemmeside, <https://aalborgforsyning.dk/erhverv> under fanen affald.

Sorteringsguide

G = Genanvendelse, F = Forbrænding, D= Deponi, S= Specialbehandling, GP= Genbrugsplads

Juni 2016

Affaldsfraktion	G	F	D	S	GP
Akkumulatorer				X	X
Batterier				X	X
Big bags	X				
Byggeaffald, (natursten, uglaseret tegl, beton (ikke kakler/fliser)	X				X
Eternit (med og uden asbest)			X		X
Dagrenovationslignende affald		X			
Dæk fra bil og traktor, brugte dæk uden alger	X				X
Dæk, nedbrudte, "grønne dæk", fx anvendt til ensilagestakke		X			
Elektronik skrot					X
Forbrændingsegnet affald		X			X
Glas emballage, ikke medicinbeholdere	X				X
Glas fra vinduer f.eks. drivhuse, staldvinduer mv.	X				X
Haveaffald, uden jord, sten og rødder	X				X
Imprægneret træ			X		X
Jern / metal skrot	X				X
Jord, rent	X				X
Jord, forurenede			X		
Kanyler/skalpeller				X	
Kemikalier, maling mv.				X	X
Lysstofrør, elsparepærer				X	X
Maling, hærdet		X			X
Maling, uhærdet				X	X
Medicinbeholdere, af plast/glas; med/uden indhold				X	X
Metalemballage, uden indhold, rengjort	X				X
Metalemballage med farligt affald				X	X
Motordrevne køretøjer og dele derfra	X				
Nylonsnore, halmsnore, halmballenet		X			
Olierester / Spildolie / Oliefiltre				X	X
Papir, rent – også fra kontoret, fortroligt papir	X				X
Papir, snavset		X			X
Pap, rent	X				X
Pap, snavset		X			X
Plastemballage, faremærket med indhold				X	X
Plastemballage, faremærket uden indhold	X				X
Plastemballage, ikke faremærket, uden indhold, rengjort	X				X
Plastfolie, rent, kraftig kvalitet (transportplast, ensilageplast, wrapballeplast)	(X)	X			
Plastfolie, beskidt, nedbrudt eller tynd kvalitet		X			
Presenning, ensilage-net (ikke PVC)		X			
Presenning, PVC			X		
PVC – blød, fx regntøj, gummistøvler			X		X
PVC – hård, fx staldinventar, tagrender, trapezplade mv.	X				X
Rottegift/sprøjtegift/pesticider				X	X
Spraydåser				X	X
Staldinventar (metal, træ mv)	X				X
Sække/poser, rent (plast, papir) sorteret					X
Sække/poser, beskidt (plast, papir)		X			X
Træ, rent – herunder paller	X				X
Træ – MDF-plader	X				X
Træstød	X				X