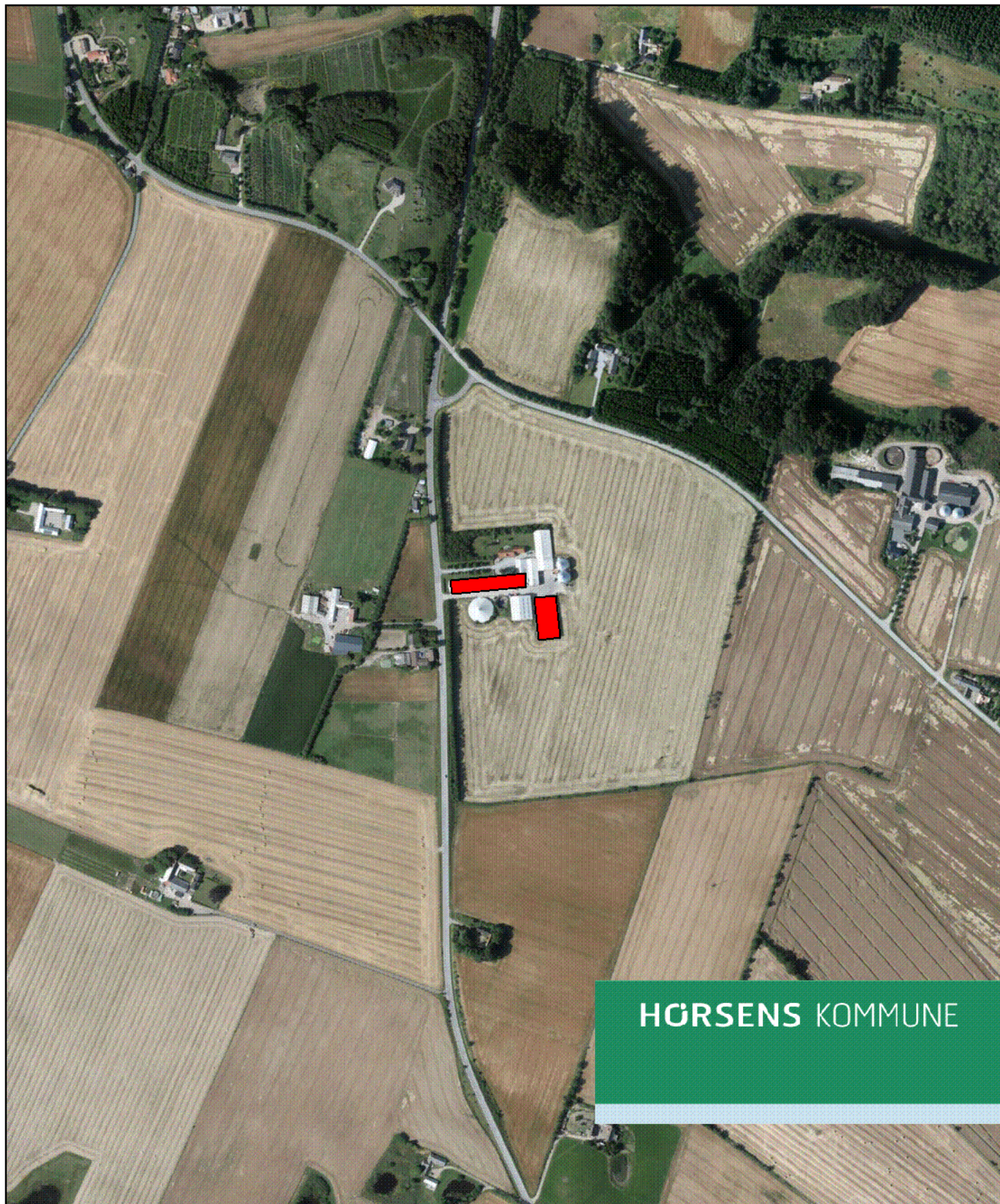


Revurdering af Miljøgodkendelse

af husdyrbrug på Hårupvej 9, 8740 Brædstrup

I henhold til § 41 i bekendtgørelse af lov om miljøgodkendelse m.v af husdyrbrug

Oktober 2015



HØRSENS KOMMUNE



Landbrug
Rådhusvej 4, 8700 Horsens

Landbrug
Sagsbehandler:
Jeanette Stabell Jensen
Direkte: 76 29 26 03

Se udsendelsesliste

www.horsens.dk

Sagsnr. 09.17.60-K08-14-14
Dato: 19.10.2015

Revurdering af kapitel 5 miljøgodkendelse fra 2006 efter reglerne i bekendtgørelse af lov om miljøgodkendelse m.v. af husdyrbrug på Hårupvej 9, 8740 Brædstrup

Horsens Kommune fremsender hermed den revurderede miljøgodkendelse af husdyrproduktionen på Hårupvej 9, 8740 Brædstrup.

Afgørelsen med klagevejledning annonceres på kommunens hjemmeside (www.horsens.dk) under Kommunen, Afgørelser og Aktindsigt, fra mandag den 19. oktober 2015.

Klagevejledning

Der kan klages over denne afgørelse.

Klageberettigede er afgørelsens adressat, Miljøministeren og enhver, der har individuel, væsentlig interesse i sagens udfald, samt lokale foreninger hvis hovedformål er beskyttelse af natur og miljø, og landsdækkende foreninger og organisationer, som efter deres formål varetager væsentlige rekreative interesser, når afgørelsen berører sådanne interesser.

Hvis du ønsker at klage over denne afgørelse, skal du klage til Natur- og Miljøklagenævnet.

Du klager via Klageportalen, som du finder et link til på forsiden af www.nmkn.dk. Klageportalen ligger på www.borger.dk og www.virk.dk. Du logger på www.borger.dk eller www.virk.dk, ligesom du plejer, typisk med NEM-ID. Klagen sendes gennem Klageportalen til Horsens Kommune. En klage er indgivet, når den er tilgængelig for Horsens Kommune i Klageportalen.

Når du klager, skal du betale et gebyr på kr. 500. Du betaler gebyret med betalingskort i Klageportalen.

Natur- og Miljøklagenævnet skal som udgangspunkt afvise en klage, der kommer uden om Klageportalen, hvis der ikke er særlige grunde til det. Hvis du ønsker at blive fritaget for at bruge Klageportalen, skal du sende en begrundet anmodning til Horsens Kommune. Horsens Kommune videresender herefter anmodningen til Natur- og Miljøklagenævnet, som træffer afgørelse om, hvorvidt din anmodning kan imødekommes.

Klagefristen udløber 4 uger efter, at afgørelsen er meddelt, hvilket betyder at en klage skal være indgivet inden den 17. november 2015. Er afgørelsen offentligt bekendtgjort, regnes klagefristen dog altid fra offentliggørelsen.

En klage har som udgangspunkt ikke opsættende virkning for udnyttelse af afgørelsen, med mindre Natur- og Miljøklagenævnet bestemmer andet, jf. husdyrbrugslovens § 81.

Søgsmål til prøvelse af afgørelsen skal være anlagt for domstolene inden 6 måneder efter afgørelsen er meddelt, jf. § 90 i husdyrbrugsloven.

Modtagere af denne skrivelse fremgår af den vedlagte udsendelsesliste.

Hvis der er spørgsmål til det fremsendte, er I velkommen til at kontakte mig.

Med venlig hilsen



Jeanette Stabell Jensen
Agronom
Tlf. 76 29 2603
jstj@horsens.dk

Denne afgørelse er sendt med digital post til følgende:

Ejer:

Allan Andersen, Hårupvej 9, 8740 Brædstrup, CVR nr. 72170016

Parter

Jysk Agro, Rødkildevej 3, 8660 Skanderborg, CVR nr. 33504802

Go Gris I/S, Rødkildevej 3, 8660 Skanderborg, CVR nr. 30979303

Organisationer:

Danmarks Naturfredningsforening, CVR nr. 60804214

Danmarks Fiskeriforening, CVR nr. 17915746

Danmarks Sportsfiskerforbunds hovedpostkasse, CVR. nr. 37099015

Dansk Ornitologisk Forening hovedafdeling, CVR. nr. 54752415

Det økologiske Råd, CVR. nr 15428376

Sundhedsstyrelsen, Embedslægeinstitutionen Nord, CVR. nr. 12070918

Ferskvandsfiskerforeningen for Danmark, CVR. nr. 25145615

Arbejderbevægelsens Erhvervsråd, CVR. nr. 31445418

Forbrugerrådet, CVR. nr. 63870528

Følgende er orienteret via elektronisk post:

Ejer:

Allan Andersen, Hårupvej 9, 8740 Brædstrup, balandersen@hotmail.com

Parter

Jysk Agro, Rødkildevej 3, 8660 Skanderborg, hj@go-gris.dk

Go Gris I/S, Rødkildevej 3, 8660 Skanderborg, hj@go-gris.dk

Konsulent:

Maria Katja Jensen, LMO, Erhvervsbyvej 13, 8700 Horsens, mkj@lmo.dk

Organisationer

Danmarks Naturfredningsforening lokalkomite: dnhorsens-sager@dn.dk

Danmarks Sportsfiskerforbunds miljøkoordinator: jka@sportsfiskerforbundet.dk

Dansk Ornitologisk Forening lokalafdeling.: horsens@dof.dk



Dato: 19. oktober 2015

Revurdering af kapitel 5 miljøgodkendelse

Hårupvej 9, 8740 Brædstrup

**Jf. § 41 i bekendtgørelse af lov
om miljøgodkendelse mv. af husdyrbrug
(LBK nr. 1486 af 4. december 2009 med senere ændringer)**

Skema 68497, version 1

Læsevejledning

Denne revurdering opsummerer først alle de vilkår som produktionen skal overholde, Herefter kommer et kort resume af kommunens vurderinger og begrundelser for de stillede påbud.

De efterfølgende afsnit rummer alle dels en miljøteknisk beskrivelse af forholdene på ejendommen og efterfølgende kommunens vurdering af påvirkningerne fra produktionen. Sidst i dokumentet findes bilag.

Anvendelse af Bedst Tilgængelige Teknologi er vurderet i de relevante afsnit.

Copyright

Kort er gengivet af Horsens Kommune med tilladelse fra Geodatastyrelsen. Copyright Geodatastyrelsen.

Luffotos – er gengivet af Horsens kommune med tilladelse fra Cowi. DDO ©, Copyright COWI



1.	Generelle forhold.....	3
1.1	Ejer- og driftsforhold	3
1.2	Godkendelsens omfang, godkendelsespligt og godkendelsens gyldighed	4
1.3	Vilkår	8
1.4	Offentlighed og høring	11
1.5	Annoncering, klagevejledning og underretning.....	11
2	Anlægget.....	12
2.1	Dyrehold og management samt beregning af BAT (anlæg).....	12
2.2	Lokalisering.....	16
2.3	Energi og vandforbrug.....	17
2.4	Gener	18
2.5	Forurening	24
3	Arealerne.....	31
3.1	Markoplysninger	31
3.2	Gødningsregnskab	31
3.3	Gener fra udbringning.....	33
4	Samlet beskrivelse og vurdering af BAT (resume)	34
5	Forurening, uheld og ophør.....	34
6	Bilag.	37
6.1	Oversigtskort. Anlæg samt tekniske installationer.....	37
6.2	Oversigtskort og beskrivelse af ejendommens stalde . Fejl! Bogmærke er ikke defineret.	
6.3	Indretning af afløb på ejendommen (gylle og regnvand) Fejl! Bogmærke er ikke defineret.	
6.4	Oversigt over målte afstande i relation til placeringskrav..... Fejl! Bogmærke er ikke defineret.	
6.5	BAT- beregning i forhold til ammoniak og fosfor	39
6.6	Status for vilkår i miljøgodkendelse af den xx. måned år.....	40



1. Generelle forhold

1.1 Ejer- og driftsforhold

Dette afsnit indeholder ansøgers kontaktoplysninger samt oplysninger til identifikation af husdyrbruget.

Ansøgers tekst

Kommunikations e-mail

E-mail adresse der bliver brugt til kommunikation mellem ansøger og sagsbehandler:

mkj@lmo.dk, balandersen@hotmail.com og hj@go-gris.dk

Ejendomme og ejendomsnumre

Navn	Ejendomsnummer	CVR/P nummer
Damgård	6150295546	33504802

Adresse	Postnummer	By
Hårupvej 9	8740	Brædstrup

Matrikler på ejendommen

Ring By, Ring	14m
Føvling By, Føvling	18q
Neder Åstrup By, Føvling	6am
Neder Åstrup By, Føvling	5u
Neder Åstrup By, Føvling	5by
Ring By, Ring	16a
Ring By, Ring	10k
Ring By, Ring	17d

CHR på ejendommen

24870

Ansøger

Allan Andersen
Hårupvej 9
8740 Brædstrup

Mobil: 61 39 10 22 Mail: balandersen@hotmail.com

Konsulent

Maria Katja Jensen
Erhvervsbyvej 13
8700 Horsens

Tlf.nr.: 76 58 75 48 Mobil: 23 38 34 49 Mail: mkj@lmo.dk

Kontaktperson på bedriften

Go Gris I/S
Rødkildevej 3
8660 Skanderborg

Tlf.nr.: 86 57 90 28 Mobil: 23 31 63 80 Mail: hj@go-gris.dk

Kommune

Horsens



Sagsbehandler og tilsynsførende

Jeanette Stabell Jensen
Rådhusstorvet 4
8700 Horsens

Ansøgningskema nr.: 68497, version 1

Ansøgning indsendt første gang: 18. august 2014
Ansøgning indsendt sidste gang: 18. august 2014

Kommunens vurdering

Den meddelte § 33 miljøgodkendelse fra 2006 samt denne revurderede godkendelse omfatter aktiviteterne på Hårupvej 9, 8740 Brædstrup.

Ejendommen tilhører Allan Andersen, Hårupvej 9, 8740 Brædstrup (CVR nr. 72170016), der forpagter bygningerne ud til Go Gris I/S, Rødkildevej 3, 8660 Skanderborg, CVR-nr. 30979303, mens husdyrproduktionen ejes af Jysk Agro ApS, CVR-nr. 33504802.

Jysk Agro ApS ejer også husdyrproduktionen på ejendommene Ellingvej 50, 8751 Gedved, Tåningvej 50, 8660 Skanderborg, Oustedvej 2, 8660 Skanderborg, Møllersmindevej 1, 8700 Horsens, Kirkevej 35, 8751 Gedved, Rødkildevej 14, 8660 Skanderborg, Rødkildevej 3, 8660 Skanderborg, Ålkærgårdvej 2, 8700 Horsens, Sattrupvej 12, 8752 Østbirk og Østbirkvej 45, 8700 Horsens.

1.2 Godkendelsens omfang, godkendelsespligt og godkendelsens gyldighed

I dette afsnit redegøres for overordnede forhold, som ikke direkte har med miljøpåvirkningen på ejendommen at gøre. Der gøres rede for, hvad der er godkendt, dvs. hvilke ejendomme og bygninger, hvilket dyrehold, hvilke arealer samt eventuelle biaktiviteter.

Ansøgers tekst

Miljøgodkendelsen omfatter husdyrproduktionen på ejendommen Hårupvej 9, 8740 Brædstrup, som Brædstrup Kommune den 8. november 2006 har meddelt miljøgodkendelse til efter reglerne i § 33 i miljøbeskyttelsesloven¹.

I forbindelse med nærværende revurdering sker der ingen godkendelsespligtige ændringer af dyreholdet eller anlægget.

Der er forud for revurderingen anmeldt og accepteret en øget produktion på ejendommen, som er begrundet i en effektivitetsforøgelse. Anmeldelsen er sket efter reglerne i anmeldeordningen, jf. § 32 i husdyrgodkendelsesbekendtgørelsen²

Revurderingen sker derfor med udgangspunkt i et tilladt dyrehold på 11.534 slagtesvin (32-107 kg) svarende til 320,39 DE beregnet efter husdyrgødningsbekendtgørelse nr. 853 af 30. juni 2014³.

Revurderingen vedrører ikke markdriften, da al husdyrgødning afsættes til ejer af ejendommen

¹ Bekendtgørelse nr. 879 af 26. juni 2010 af lov om miljøbeskyttelse

² Bekendtgørelsen nr. 172 af den 4. oktober 2013 om tilladelse og godkendelse m.v. af husdyrbrug

³ Bekendtgørelse nr. 853 af 30. juni 2014 om erhvervsmæssigt dyrehold, husdyrgødning, ensilage m.v.



Allan Andersen under CVR-nr. 72170016.

Kommunens vurdering

Produktionen på ejendommen blev miljøgodkendt den 8. november 2006.

Horsens Kommune anmodede den 5. februar 2014 om at modtage oplysningsmateriale, som var nødvendig for at kunne foretage den lovpligtige revurdering af kapitel 5 miljøgodkendelsen på Hårupvej 9, 8740 Brædstrup.

Forud for revurderingen er der anmeldt og behandlet en øget produktion på Hårupvej 9, 8740 Brædstrup. Udvidelsen er ifølge anmeldelsen begrundet i en effektivitetsforøgelse og vil blive foretaget i eksisterende staldanlæg i henhold til reglerne i § 32 i husdyrgodkendelsesbekendtgørelsen. Der foreligger en selvstændig afgørelse fra 4. juni 2014 vedr. dette.

Den anmeldte produktion (efter § 32) anvendes som udgangspunkt for revurderingen. Det tilladte dyrehold på ejendommen er 11.534 slagtesvin (32-107 kg) svarende til 320,39 DE beregnet efter husdyrgødningsbekendtgørelse nr. 853 af 30. juni 2014⁴.

Efter husdyrbrugslovens § 103, stk. 3, gælder reglerne i loven og regler udstedt i medfør af loven på bestående husdyrbrug, som er omfattet af en miljøgodkendelse efter § 33 eller påbud efter § 41, jf. § 41 a og § 41 b, i lov om miljøbeskyttelse fra det tidspunkt, hvor kommunalbestyrelsen finder grundlag for at revurdere husdyrbrugets godkendelse, jf. miljøbeskyttelseslovens § 41 a og § 41 b.

Dermed er husdyrbruget på Hårupvej 9 nu omfattet af husdyrbrugsloven, men skal på grund af manglende implementering af beskyttelsesniveauet i reglerne omkring revurdering, ikke opfylde alle krav i husdyrbrugsloven.

Det er alle reglerne i loven, samt regler udstedt i medfør heraf, der finder anvendelse i forbindelse med revurdering efter miljøbeskyttelseslovens § 41a og § 41b, medmindre disse regler bestemmer andet.

Næste revurdering

Efter husdyrbrugslovens § 41, stk. 1, kan tilsynsmyndigheden først ændre vilkårene i en godkendelse efter §§ 11, 12 eller 16 ved påbud eller nedlægge forbud imod fortsat drift, jf. § 39, når der er forløbet 8 år efter meddelelsen af godkendelsen.

Efter godkendelsesbekendtgørelsens § 40, jf. husdyrbrugslovens § 41, stk. 2, skal godkendelser omfattet af § 11, § 12 og § 16 i husdyrbrugsloven regelmæssigt og mindst hvert 10. år tages op til revurdering og om nødvendigt ajourføres i lyset af den teknologiske udvikling. Tilsynsmyndigheden skal foretage den første af disse regelmæssige revurderinger, når der er forløbet 8 år fra det tidspunkt, hvor virksomheden første gang blev godkendt, jf. husdyrbrugslovens § 41, stk. 3.

Af § 41, stk. 3, fremgår det, at tilsynsmyndigheden skal meddele påbud eller forbud efter § 39 i de tilfælde, som er nævnt i § 40, stk. 2.

Af husdyrbrugslovens § 40, stk. 2, fremgår det, at påbud eller forbud mod fortsat drift skal meddeles, hvis 1) der er fremkommet nye oplysninger om forureningens skadelige virkning, 2)

⁴ Bekendtgørelse nr. 853 af 30. juni 2014 om erhvervsmæssigt dyrehold, husdyrgødnings, ensilage m.v.



forureningen medfører miljømæssige skadevirkninger, der ikke kunne forudses ved godkendelsens meddelelse, 3) forureningen i øvrigt går ud over det, som blev lagt til grund ved godkendelsens meddelelse, 4) væsentlige ændringer i den bedste tilgængelige teknik skaber mulighed for en betydelig nedbringelse af emissionerne, uden at det medfører uforholdsmæssigt store omkostninger, eller 5) det af hensyn til driftssikkerheden i forbindelse med processen eller aktiviteten er påkrævet, at der anvendes andre teknikker.

Af bemærkningerne til § 41 (i forslag L 55 af 26. oktober 2006) fremgår følgende om vurderingen i forbindelse med en revurdering:

"Tvungen revurdering af (i)-mærkede husdyrbrug, jf. § 12, medfører at tilsynsmyndigheden hvert 10. år af egen drift tager godkendelsen op til revision og om nødvendigt fastsætter nye tidssvarende vilkår, der kan sikre en løbende minimering af forureningen. Det kan ske som følge af ændringer i gældende grænseværdier til det af miljøministeren udmeldte beskyttelsesniveau og/eller som følge af udviklingen i BAT inden for området og/eller på grund af ændret vurdering af omgivelserne."

Kommunens revurdering skal resultere i en afgørelse, hvor vilkårene i den oprindelige godkendelse enten skærpes ved påbud, eller hvor kommunen ikke finder anledning til at skærpe vilkårene, jf. husdyrbrugslovens § 39, jf. § 41. I revurderingsafgørelsen skal tidspunktet for den næste regelmæssige revurdering fastsættes, jf. husdyrgodkendelsesbekendtgørelsens § 17, stk. 3.

Godkendelsen fra 2006 er i dag gældende, mens de ændrede vilkår og de nye vilkår træder i kraft fra offentliggørelsen af denne samlede godkendelse.

Næste samlede revurdering af godkendelsen vil ske efter 10 år, dvs. i år 2025, dog under hensyntagen til meddelelse af ny BAT konklusion (se efterfølgende afsnit om IED landbrug).

Indhold af revurderingen

Et af formålene med den regelmæssige revurdering er som nævnt, at det løbende sikres, at virksomhedens indretning og drift fortsat er baseret på anvendelse af bedste tilgængelige teknik (BAT). Overholdelse af kravet om anvendelse af BAT skal sikre, at forurening fra husdyrbruget til stadighed begrænses mest muligt.

Som det fremgår af husdyrbrugslovens § 40, stk. 2, jf. § 41, stk. 3, kan der stilles skærpede vilkår, hvis væsentlige ændringer i den bedste tilgængelige teknik skaber mulighed for en betydelig nedbringelse af emissionerne, uden at det medfører uforholdsmæssigt store omkostninger.

Af Miljøstyrelsens vejledende emissionsgrænseværdier vedrørende BAT fremgår følgende om deres anvendelse i revurderingssager.

"Ændringer i BAT er en central del af revurderingen. De vejledende emissionsgrænseværdier kan indgå som et vurderingselement, når kommunalbestyrelsen skal vurdere, om der er sket ændringer i BAT, som kan begrunde, at der meddeles påbud. Dette gælder både i de situationer, hvor kommunalbestyrelsen har pligt til at meddele påbud (det i husdyrgodkendelseslovens § 40, stk. 2, nr. 4 nævnte tilfælde) og de situationer, hvor kommunalbestyrelsen kan meddele påbud på grund af ændringer i BAT. Særligt i sidstnævnte situation skal kommunalbestyrelsen også inddrage proportionalitetsprincippet – der skal være et rimeligt forhold mellem den miljøeffekt, som kan opnås på grund af ændringer i BAT, og de økonomiske omkostninger, som dette medfører."



IED landbrug

Efter husdyrgodkendelsesbekendtgørelsens § 2, stk. 1, nr. 7 er husdyrbrug, der har aktiviteter omfattet af § 12 stk. 1 nr. 1-3 i husdyrbrugsloven, defineret som et IE-husdyrbrug (omfatter ikke kvægbrug).

Kommunalbestyrelsen tilrettelægger revurderingen på en sådan måde, at husdyrbruget kan overholde de på baggrund af BAT konklusionen ajourførte vilkår senest **fire** år efter offentliggørelsen af BAT konklusionen i EU-tidende (§ 41 stk. 5 i husdyrgodkendelsesbekendtgørelsen). Kommunalbestyrelsen fastsætter en frist for overholdelse af nye vilkår, der udløber senest fire år efter offentliggørelsen af BAT konklusionen i EU-Tidende. For ændringer, som ikke følger af BAT konklusionen, kan kommunalbestyrelsen fastsætte en anden gennemførelsesfrist. Gennemførelsesfristen for ændringer, som ikke følger af BAT konklusionen, kan ikke fravige § 40, stk. 1 i husdyrbrugsloven, medmindre betingelserne i § 40, stk. 2 i husdyrbrugsloven er opfyldt.

Det er vurderet, at der for overskuelighedens skyld, skal udarbejdes en samlet godkendelse til ejendommen, som beskriver den fremtidige drift. Vurderingen af belastningen fra produktionen er foretaget ud fra kravene i husdyrbrugsloven, samt under hensyntagen til de nuværende generelle krav til landbrug og virksomheder. Dette dokument indeholder derfor en samlet beskrivelse og vurdering af ejendommen, set i forhold til den meddelte kap. 5 miljøgodkendelse og kriterierne i husdyrbrugsloven.

En oversigt over vilkår og påbud findes i det efterfølgende afsnit 1. 3 "Vilkår".

Andre miljøregler og bestemmelser

Bedriften skal til enhver tid leve op til gældende regler i love og bekendtgørelser – også selvom disse regler eventuelt måtte være skærpede i forhold til denne godkendelse. Enhver ændring skal desuden anmeldes/ansøges om i kommunen.

I øvrigt henvises der til, at virksomheden er omfattet af en række andre miljøregler, bl.a. affaldsbekendtgørelsen.

Kommunens regulativ for farligt affald, herunder krav om, at farligt affald til enhver tid transporteres/bortskaffes og håndteres i overensstemmelse med retningslinjerne beskrevet i det gældende regulativ.

Kommunens regulativ for erhvervsaffald, herunder regler for håndtering og sortering samt pligten til at benytte en affaldstransportør, der er registreret ved kommunen.

Miljøbeskyttelseslovens bestemmelser, herunder f.eks. pligten til at afværge og forebygge følger af uheld eller driftsforstyrrelser, der medfører væsentlig forurening samt pligten til at informere kommunen herom.

Virksomheden er omfattet af § 39 i lov om miljøgodkendelse m.v. af husdyrbrug. Efter denne paragraf kan tilsynsmyndigheden påbyde, at forureningen skal nedbringes, herunder påbud om, at der skal gennemføres afhjælpende foranstaltninger, hvis virksomhedens drift medfører uhygiejniske forhold eller væsentlig forurening.

1.2.1 Biaktiviteter mv.

Ansøgers tekst



Der er ingen biaktiviteter på ejendommen.

Kommunens vurdering

Ingen bemærkninger.

1.3 Vilkår

Kommunen har vurderet, at ejendommen med den nuværende indretning er indrettet og drevet i henhold til de gældende regler i husdyrbrugsloven⁵.

Det er samtidig kommunens vurdering, at husdyrbruget har truffet de nødvendige foranstaltninger til at forebygge og begrænse forureningen fra husdyrbruget ved anvendelse af bedste tilgængelige teknik (BAT).

Horsens Kommune gør opmærksom på, at der er meddelelsespligt. Det er kommunen, der vurderer, om fremtidige ændringer af bedriftens dyrehold eller staldindretning, opførelse af nye stalde eller opbevaringsanlæg udløser krav om ny miljøgodkendelse.

Den revurderede miljøgodkendelse er baseret på oplysningerne i det indsendte ansøgningsskema (se skema og versionsnummer under afsnittet Ejer og driftsforhold), samt dertilhørende beregninger.

Godkendelsen er betinget af overholdelse af følgende vilkår:

Nr. Vilkår

1. **Godkendelsen omfatter en årsproduktion på ejendommen Hårupvej 9, 8740 Brædstrup på 11.534 slagtesvin (32-107 kg), svarende til 320, 39 dyreenheder (DE) pr. år. Antal DE er beregnet efter reglerne i husdyrgødningsbekendtgørelse nr. 853 af 30. juni 2014 bilag 1.
2. **Husdyrbruget skal indrettes og drives i overensstemmelse med det, der er oplyst i ansøgningen om kapitel 5 godkendelse, og i overensstemmelse med det, der er oplyst i forbindelse med denne revurdering.
3. **Ændringer i ejerforhold (eller ansvarlig for driften) skal straks meddeles Horsens Kommune.
4. **Til dokumentation for at produktionen ligger indenfor godkendelsens rammer, skal der, hvis Horsens Kommune kræver det, indsendes kopier af relevante dele af sluttede årsregnskaber med kvitteringer og/eller afregninger fra slagteri inkl. eksportafregninger. Kopier skal indsendes til kommunen senest 14 dage efter, at kravet er meddelt virksomheden.

Driftskrav på anlæg

5. *Den totale mængde P ab dyr pr. år beregnet som P ab dyr pr. slagtesvin * antallet af slagtesvin skal være mindre end **6499 kg P pr år** (365 dage).

$$P \text{ ab dyr pr slagtesvin} = ((\text{afgangsvægt} - \text{indgangsvægt}) \times \text{FEsv pr kg tilvækst} \times \text{g fosfor pr FEsv}/1000) - ((\text{afgangsvægt} - \text{indgangsvægt}) \times 0,0055 \text{ kg P pr kg tilvækst}).$$
 Ovenstående

⁵ Lovbekendtgørelse nr. 1486 af 4. december 2009 om miljøgodkendelse m.v. af husdyrbrug med senere ændringer



er beregnet ud fra forudsætningerne i nedenstående tabel. De enkelte forudsætninger er ikke bindende, men vilkårs ligningen skal samlet set overholdes.

Faktor	Værdi
Antal slagtesvin	11.534
Indgangsvægt, kg	32
Afgangsvægt, kg	107
FEsv pr. kg tilvækst	2,86
Gram fosfor pr. FE	4,55
Kg P ab dyr pr. slagtesvin	0,56

6. *Der skal føres en logbog eller en produktionskontrol, hvoraf følgende skal fremgå og være opgjort på:
- Antal producerede dyr
 - Indgangsvægt – og afgangsvægt
 - Foderforbrug pr. kg tilvækst
 - Det gennemsnitlige indhold af P pr. FE i de anvendte blandinger
- 1) P ab dyr skal på baggrund af logbogens eller produktionskontrollens oplysninger beregnes for en sammenhængende periode på minimum 12 måneder
- 2) Ejeren af bedriften skal ved tilsyn kunne redegøre for og dokumentere, at vilkårene vedr. fodring er overholdt.
- 3) Dokumentation for beregningen af fosfor ab dyr skal følge reglerne for type 2 korrektion i gødningsregnskabet. Dvs. dokumentationen skal mindst dække en sammenhængende periode på 350 dage (i perioden 15. september år 1 (f.eks. 2013) til 15. februar år 3 (f.eks. 2014). Dokumentation skal være i form af effektivitetskontrol og logbog over de anvendte foderblandinger.
7. For at minimere fosforoverskuddet skal der til foderet iblandes fytase. Mængden af fytase i foderet skal være på niveau med den mængde, der ved forsøg er vist virksomt og dyretisk.

Drift, forureningsforebyggelse, minimering af gener m.v.

8. Den eksterne støjbelastning fra landbrugsdriften på ejendommens bygningsparcel, herunder fra stalden og gyllebeholderen, må i intet punkt - målt på nærmeste naboejendom med tilhørende udendørs arealer i tilknytning til boligen - overstige nedenstående værdier. De angivne værdier for støjbelastningen er de ækvivalente, korrigerede lyd niveauer i dB(A).

Dag	Kl.	Reference	dB(A)
Mandag - Fredag	07-18	8 timer	55
Lørdag	07-14	8 timer	55
Lørdag	14-18	8 timer	45
Søn- og helligdage	07-18	8 timer	45
Alle dage	18-22	1 time	45
Alle dage	22-07	0,5 time	40



Spidsværdi

22-07

-

55

9. Hvis kommunen finder det nødvendigt, skal ejer for egen regning lade udføre støjmålinger og/eller -beregninger af støjen fra husdyrbruget for at dokumentere, at støjgrænserne i vilkår 8 er overholdt. Hvis grænserne konstateres overholdt, kan der højst pålægges ejer at få foretaget én støjmåling og eller -beregning om året. Målingerne/beregningerne skal udføres og rapporteres af en enhed, som er optaget på Miljøstyrelsens liste over godkendte laboratorier. Virksomhedens støj skal dokumenteres ved måling eller efter gældende vejledninger fra Miljøstyrelsen, pt. Nr. 6/1984 om Måling af ekstern støj og nr. 5/1993 om Beregning af ekstern støj fra virksomheder. Målingerne/beregningerne skal foretages på/for de mest støjbelastede områder udenfor virksomhedens grund og under de mest støjbelastede driftsforhold - eller efter anden aftale med kommunen.
10. **Virksomheden må ikke give anledning til væsentlige lugt- og støvgener udenfor virksomhedens areal. Det er Horsens Kommunes vurdering, om lugt- eller støvgener er væsentlige.
11. Til imødegåelse af lugtgener fra staldafsnit skal disse rengøres i fornødent omfang.
12. Ejendommen og dens omgivelser skal renholdes således, at der ikke forekommer væsentlige gener uden for ejendommen i form af røg, ildelugt eller uhygiejniske forhold.
13. Overfladevand fra omkringliggende arealer samt dræn- og tagvand fra bygningerne må ikke give anledning til forureningsmæssige gener i nærliggende vandløb. Vandet må ikke indeholde andre stoffer end, hvad der er naturligt forekommende i overflade- og drænvand.
14. **Opbevaring af olieprodukter og farligt affald skal ske forsvarligt og i henhold til gældende regler, f.eks. under tag med fast bund med opkant uden mulighed for afløb og med opsamlingskapacitet til en mængde, svarende til rumfanget af den største benyttede beholder/tromle, eller indendørs på tæt befæstet areal. Ved spild eller uheld må flydende affald ikke kunne løbe i afløbssystemet eller forårsage forurening af jord eller grundvand.
15. **Der skal på ejendommen foretages effektiv fluebekæmpelse i overensstemmelse med de af Aarhus Universitet, Institut for Agroøkologi, fastsatte retningslinjer herom.
16. Der skal ved alle gyllebeholdere være foretaget foranstaltninger til hindring af spild ved oppumpning af gylle.
17. **Til dokumentation for fosforbalancen skal der, såfremt Horsens Kommune kræver det, fremlægges regnskab for samlet tilførsel og fraførsel af fosfor på udbringningsarealerne.
18. *Virksomheden skal føre egenkontrol med produktionsanlægget svarende til det, der er beskrevet i redegørelsen. Der skal som minimum foretages følgende registreringer vedr. driften af anlægget.
 - a. Årlig opgørelse af energiforbrug
 - b. Årlig opgørelse af vandforbrug
19. *Ved virksomhedens ophør, skal der udføres følgende forureningsbegrænsende foranstaltninger:



- a. Stalde, gyllebeholder, fortank, rørsystemer, gyllekanaler/ kummer m.v. skal tømmes og rengøres for husdyrgødning, og bortskaffes efter gældende regler.
- b. Alle olietanke skal tømmes
- c. Restkemikalier, olieaffald, medicinaffald m.v. skal bortskaffes i henhold til affaldsregulativerne

De påbud, som Horsens Kommune har valgt at opstille i forbindelse med revurderingen af dette husdyrbrug, er markeret med * på listen. Disse påbud kan påklages, som det fremgår af klagevejledningen i følgebrevet til dette dokument.

Vilkår fra den oprindelige miljøgodkendelse, som er gentaget i denne revurdering, kan ikke påklages. Disse er ikke særligt markeret på listen.

Vilkår, som er opdateret i forhold til gældende regler, er markeret med **.

Gennemgang af vilkårene i miljøgodkendelsen fra 2006 ses af bilag 6.4.

Der gøres opmærksom på, at tilsynsmyndigheden (Horsens Kommune) gennem påbud bl.a. kan ændre vilkårene for at forbedre landbrugets egenkontrol eller for at opnå et mere hensigtsmæssigt tilsyn jf. § 53 stk. 2 i husdyrbrugsloven.

1.4 Offentlighed og høring

1.4.1 Offentlighed og høring

Horsens Kommune har i perioden 5. november 2014 til 26. november 2014 foretaget en offentlig forannoncering på kommunens hjemmeside.

Af annonceringen fremgik det, at kommunen har påbegyndt revurdering af miljøgodkendelse på Hårupvej 9, 8740 Brædstrup, og at man ved henvendelse til kommunen, kunne få tilsendt materialet, som danner baggrund for revurderingen.

Der kom ingen henvendelser i forbindelse med annonceringen.

Der er ikke foretaget en høring af naboerne, da der ikke sker godkendelsespligtige ændringer på ejendommen. Det er dermed vurderet, at revurderingen er af underordnet betydning for naboerne, jf. § 56, stk. 2 i husdyrbrugsloven.

1.5 Annoncering, klagevejledning og underretning

Grundlag for godkendelsen:

Materiale til revurdering indsendt første gang: 18. august 2014

Ansøgningsskema nr. og version: 68497, ver. 1

Dato for offentliggørelse: 19. oktober 2015

Dato for revurdering: 19. oktober 2025

Afgørelsen annonceres på Horsens Kommunes hjemmeside.

Det fremgår af fremsendelsesbrevet, hvordan der kan klages over denne afgørelse og det fremgår ligeledes af fremsendelsesbrevet, hvem der har modtaget underretning om afgørelsen.



2 Anlægget

2.1 Dyrehold og management samt beregning af BAT (anlæg)

I dette afsnit oplyses der om dyr og staldsystemer, der indgår i ansøgningen, samt om management og brug af bedste tilgængelige staldteknologi på husdyrbruget.

Ansøgers tekst

Stalde og dyr som indgår i beregninger udført i husdyrgodkendelse.dk fremgår af dette afsnit. Der henvises foruden nedenstående til bilag 6.1.

Staldoversigt med angivelse af Stald-ID for staldnavn

Ud for betegnelsen for hvert staldafsnit er der angivet et stald-ID, der efterfølgende erstatter det oplyste navn på staldafsnittet.

StaldID	Staldafsnit navn
ST-234321	Stald 1
ST-234322	Stald 2

Øversigt over dyretyper og staldsystemer der indgår i ansøgningen

Tabellen viser hvilke kombinationer af dyretyper og staldsystemer (dyrekategorier), der indgår i ansøgningen. Koden for dyretype og staldsystem (staldsystemkode) erstatter efterfølgende den fulde betegnelse.

Staldsystem kode	Navn på dyretype og staldsystem	Nudrift/ansøgt	Antal dyr	Antal DE
SvS02	Slætesvin, Delvis spaltegulv, 25-49% fast gulv	Nudrift	11534	320,39
		Ansøgt	11534	320,39

Produktionsoversigt med angivelse af kode for dyrekategori

Tabellen viser hvilke dyrekategorier, der indgår i ansøgningen i henholdsvis nudrift og ansøgt drift. Stald-ID og staldsystemkoder er forklaret i de ovenstående to tabeller. Tal i kursiv er standardtal (normalt), som anvendes i beregningerne, når ansøger ikke har oplyst andet. Når et tal ikke vises i kursiv, betyder det, at ansøger har indtastet sine egne oplysninger.

StaldID	Godk. pligbog renovering	Staldsystem kode	Nudrift/ansøgt	Antal dyr	Antal Stipladser	Evt. vægt (kg)/alder (mdr.)		Evt. mælkeydelse (EKM) /ændret fravænningsvægt i alt per årso*	Antal DE
						Ind	Ud		
ST-234321	Nej	SvS02	Nudrift	4614	1010	32,00	107,00		128,17
			Ansøgt	4614	1010	32,00	107,00		128,17
ST-234322	Nej	SvS02	Nudrift	6900	1518	32,00	107,00		192,22
			Ansøgt	6900	1518	32,00	107,00		192,22
Sum			Nudrift					320,39	
			Ansøgt					320,39	
Ændring alle produktioner:								0,00	

* Ændret fravænningsvægt i alt per årso er beregnet efter formelen: Ændret fravænningsvægt per årso = ((Indtastet vægt ved fravæning - 7,3) x aktuelt antal fravænnede smågrise per årso). Hvor antal fravænnede smågrise per årso enten er den indtastede værdi eller det aktuelle antal smågrise ifølge nyeste N-normer (dvs. systemets standardtal).

Produktionsoversigt med angivelse af kode for dyrekategori

Tabellen viser hvilke dyrekategorier, der indgår i ansøgningen i henholdsvis nudrift og ansøgt drift. Stald-ID og staldsystemkoder er forklaret i de ovenstående to tabeller. Tal i kursiv er standardtal (normalt), som anvendes i beregningerne, når ansøger ikke har oplyst andet. Når et tal ikke vises i kursiv, betyder det, at ansøger har indtastet sine egne oplysninger.

StaldID	Godk. pligbog renovering	Staldsystem kode	Nudrift/ansøgt	Antal dyr	Antal Stipladser	Evt. vægt (kg)/alder (mdr.)		Evt. mælkeydelse (EKM) /ændret fravænningsvægt i alt per årso*	Antal DE
						Ind	Ud		
ST-234321	Nej	SvS02	Nudrift	4614	1010	32,00	107,00		128,17
			Ansøgt	4614	1010	32,00	107,00		128,17
ST-234322	Nej	SvS02	Nudrift	6900	1518	32,00	107,00		192,22
			Ansøgt	6900	1518	32,00	107,00		192,22
Sum			Nudrift					320,39	
			Ansøgt					320,39	
Ændring alle produktioner:								0,00	

* Ændret fravænningsvægt i alt per årso er beregnet efter formelen: Ændret fravænningsvægt per årso = ((Indtastet vægt ved fravæning - 7,3) x aktuelt antal fravænnede smågrise per årso). Hvor antal fravænnede smågrise per årso enten er den indtastede værdi eller det aktuelle antal smågrise ifølge nyeste N-normer (dvs. systemets standardtal).

Management



Ejendommen har en størrelse, der gør det nemt og overskueligt at tilse dyr og produktionsanlæg dagligt. Der udføres løbende småreparationer i forbindelse med den daglige drift, og såfremt der opstår behov for det, bliver der tilkaldt service. Alle synlige vandrør, anboringsbøjler m.v. bliver løbende kontrolleret og eventuelt opspændt eller helt udskiftet, hvis de lækker vand. Ovenstående sker for at sikre en god og stabil drikkevandstilførsel, undgå eventuelle lækager og vandspild, samt opretholde produktionsniveau.

I forbindelse med det daglige vedligehold på ejendommen bliver vinduer, de udvendige døre, dørene mellem sektioner og staldafsnit, og andre mulige kuldebroer kontrolleret for at undgå træk og unødvendigt energiforbrug.

Ventilations mekaniske dele, herunder luftfaner og luftkanaler, bliver rengjort i forbindelse med vask, men der vil ikke blive ført en egentlig logbog over proceduren.

Rengøring og desinficering

Stalden er indrettet i sektioner, og når en sektion tømmes for svin bliver sektionen vasket inden der indsættes nye dyr.

Overbrusning i svinestalde

Der er etableret overbrusning i staldene i henhold til § 4 i bekendtgørelse af lov om indendørs hold af smågrise, avls- og slagtesvin⁶. Overbrusning anvendes for bl.a. at regulere dyrenes gødeadfærd.

Bedst tilgængelige staldteknologi

Anlægget overholder Miljøstyrelsens BAT standardemissionsgrænseværdier for gyllebaserede staldsystemer, se beregning i bilag 6.3.

Stalden er indrettet med delvist spaltegulv og 25-49 % fast gulv.

Bedst tilgængelige foderteknologi

Der anvendes ikke optimeret foder i forhold til at reducere ammoniakemissionen yderligere, idet BAT emissionskravet er opfyldt ved brug af andet virkemiddel.

Der anvendes dog et foder med et lavere indhold af fosfor (maksimalt 4,55 g P pr. FE i forhold til normen på 4,80 g P pr. FE) for at honorere krav om BAT.

Staldafsnit

⁶ Bekendtgørelse af lov nr. 256 af 8. marts 2013 om indendørs hold af smågrise, avls- og slagtesvin



Kommunens vurdering

Kommunen skal på baggrund af ansøgningen foretage en vurdering af om ansøger anvender teknikker og teknologier, der lever op til den fastlagte emissionsgrænseværdi for anlægget som helhed, og herefter stille de nødvendige og relevante vilkår til indretning, drift og egenkontrol for de af ansøger valgte teknikker og teknologier.

For disse teknikker og teknologier har Miljøstyrelsen vurderet, hvilken kombination af teknikker og teknologier, der efter en nærmere række kriterier, kan betegnes som værende BAT. Miljøstyrelsen har fastsat vejledende emissionsgrænseværdier for relevante forureningsparametre, som er opnåelige ved anvendelse af BAT (ammoniak og fosfor). Det er således ikke muligt at fastslå et bestemt BAT-staldsystem eller teknologi, idet der i stedet udregnes et samlet BAT- emissionsniveau for hele anlægget, som skal overholdes.

Der er i den oprindelige godkendelse stillet vilkår til størrelsen af husdyrproduktionen, og anvendelsen af staldd typer, som sikrer at forudsætningerne for beregningen overholdes. Dette vilkår fastholdes i en opdateret version.

Anlægget er etableret med delvist spaltegulv, 25-49 % fast gulv.

Ammoniakfordampning

Horsens Kommune har, ligesom ansøgers konsulent, beregnet og fastsat et samlet ammoniak BAT-emissionsniveau på 4.154 kg N.

Den teoretiske ammoniakfordampning, der kan beregnes i ansøgningssystemet er på 4.136 kg N. BAT-niveauet er således opfyldt. BAT-beregningen kan ses som bilag 6.3.

For at opfylde det beregnede emissionsniveau er der brugt et staldsystem med en lavere am-



moniakemission i forhold til reference staldsystemet, hvorfor det ikke er nødvendigt med yderligere tiltag i forhold til at overholde det beregnede BAT krav.

På baggrund af ansøgers beregninger, som beskrevet ovenfor, vurderer Horsens Kommune, at husdyrbruget lever op til bedste tilgængelige staldsystem, idet det beregnede emissionskrav, jf. Miljøstyrelsens opgørelsesmetode er overholdt.

Fosfor

Ud fra Miljøstyrelsens emissionsgrænseværdier for fosfor kan der beregnes et BAT-niveau for produktionen. Den beregnede BAT- emissions grænseværdi for fosfor fremgår af nedenstående tabel.

Dyretype	BAT Kg P/DE	BAT Kg P/ha v. 1,4 DE/ha
Slagtesvin	20,5	28,7

BAT niveau for fosfor (Miljøstyrelsens vejledende standardkrav)

Ud fra tabellen kan der beregnes følgende BAT-niveau:

Slagtesvin: $320,39 * 20,5 = 6.568 \text{ kg P}$

I ansøgningen er gyllens P indhold beregnet til **6.566 kg P** årligt.

Idet fosforindholdet i gyllen i det ansøgte projekt er lavere end det, der kan beregnes jf. Miljøstyrelsens vejledende emissionsgrænseværdier for fosfor, vurderes det, at BAT- emissionskravet i forhold til fosfor er opfyldt.

For at opfylde det beregnede emissionsniveau er der anvendt følgende virkemiddel:

- Lavere indhold af fosfor (4,55 kg P pr. FE) i forhold til normen (4,8 kg P pr. FE).

I henhold til Natur og Miljøklagenævnets seneste afgørelser, er det BAT at anvende fasefodring og fytase. Både fasefodring og fytase tilsætning har en entydig positiv miljømæssig effekt, idet begge tiltag forbedrer grisenes næringsstofudnyttelse, således at der udskilles en mindre mængde næringsstoffer med gødningen

Det er ikke oplyst i ansøgningen, om der anvendes fasefodring, og da det beregnede emissionsniveau er opfyldt, er det vurderet, at der ikke skal stilles krav vedr. dette.

Der er i godkendelsen stillet vilkår om, at foderet skal iblandes fytase. Dette vilkår ændres ikke i denne revurdering.

Management

Det vurderes ud fra det beskrevne, at der også anvendes BAT indenfor management.

Samlet vurdering

Horsens Kommune vurderer ikke, at der er fremkommet nye oplysninger vedrørende driften, som gør, at den eksisterende drift på husdyrbruget ikke kan fortsætte som beskrevet i den eksisterende miljøgodkendelse.

Der stilles dog påbud om foderoptimering, da der for at opfylde BAT krav i forhold til fosfor er angivet foder med et lavere indhold af fosfor i forhold til gældende normtal (2014).

Udover dette fastholdes eksisterende vilkår vedr. fytase.



2.2 Lokalisering

I dette afsnit gøres der rede for husdyrbrugets lokalisering. Det vil sige hvordan husdyrbruget er placeret i forhold til steder, hvor der efter lovgivningen gælder et fast afstandskrav samt placeringen i landskabet.

2.2.1 Faste afstandskrav

I dette afsnit gøres der rede for husdyrbrugets placering i forhold til de faste afstandskrav, der gælder efter husdyrbrugslovens §§ 6 og 8.

Ansøgers tekst

I forbindelse med nærværende revurdering sker der ikke ændringer i de bygningsmæssige forhold. Bygningerne er lovligt opført og alle afstandskrav og forhold i tilknytning til fredninger og byggelinjer er overholdt.

Nærmeste nabo uden landbrugspligt er Hårupvej 6 (ca. 100 meter), mens nærmeste samlede bebyggelse er beliggende i Ring (ca. 725 meter), og nærmeste byzone er Brædstrup (ca. 1.4 km). Se bilag 6.2 for afstande fra anlægget til nærmeste omgivelser.

Kommunens vurdering

Der sker ikke godkendelsespligtige ændringer på ejendommen, hvorfor der ikke er set på gældende afstandskrav i §§ 6 og 8 i husdyrbrugloven.

Der er i 2011 indført nye afstandskrav i forhold til gyllebeholdere. Der skal fremadrettet være mere end 100 meter til nærmeste vandløb eller sø. Kan dette ikke overholdes, skal der etableres alarm på beholderen. Er arealet derudover skrånende mere end 6 grader, skal der også etableres en gyllebarriere.

Gyllebeholderne er beliggende mere end 100 meter fra nærmeste sø/vandløb, og terrænet skråner mindre end 6 grader mod sø/vandløb. Gyllebeholderne ligger dermed ikke i risikoområde, jf. reglerne i husdyrgødningsbekendtgørelsen § 3, stk. 1, nr. 21, og der er derfor ikke krav om alarm, beholderbarriere eller terrænændring.

2.2.2 Landskabet og planforhold

I dette afsnit gøres der rede for placeringen af husdyrbrugets bygninger i landskabet, og hvordan de påvirker landskabet.

Ansøgers tekst

Anlæggets bygninger er samlet på Hårupvej 9, 8740 Brædstrup og fremstår som en samlet enhed, idet alle bygninger er opført i tilknytning til hinanden, og således udgør anlæggets bebyggelses- og færdselsarealer en hensigtsmæssig enhed.

Der sker ikke godkendelsespligtige ændringer i anlæggets bygningsmasse og eksisterende bygninger er lovligt opført. Der vil derfor ikke ske ændringer i, hvordan ejendommen påvirker landskabet.

Kommunens vurdering



Horsens Kommune vurderer ikke, at der er fremkommet nye oplysninger vedrørende ejendommens placering i landskabet, som gør, at den eksisterende drift på husdyrbruget ikke kan fortsætte som beskrevet i den eksisterende miljøgodkendelse.

Der stilles derfor ingen påbud i forhold til husdyrbrugets lokalisering eller ydre fremtoning, og der er ikke tidligere stillet vilkår vedr. dette.

2.3 Energi og vandforbrug

2.3.1 Energiforbrug

Der gøres i dette afsnit rede for husdyrbrugets energiforbrug (nuværende og forventet).

Ansøgers tekst

Energiforbrug på anlæg

Det årlige energiforbrug til svineproduktionen er i miljøgodkendelsen opgjort til ca. 135.900 kWh.

Da produktionen og stalden ikke ændres i forbindelse med revurderingen forventes elforbruget at være uændret fremover.

Energiteknologi på anlæg

- Ventilationen i stalden er styret efter vækstkurve og i forhold til temperatur, hvilket sikrer at ventilationen kører optimalt, således at der er minimumsventilation i perioder, hvor der ikke er behov for ret stor ventilation, og dermed mindskes elforbruget.
- Lyset tændes og slukkes via timer, tilrettelagt så der er lys i dyrenes aktive periode (fodring og tilsyn af dyrene), således at dyrene oplever en dagsrytme. Der er opsat orienteringslys udendørs som tænder og slukker automatisk.
- Energiforbruget bliver fjernaflæst hver måned, og opgørelsen tilsendes ejer, hvorfor dette fungerer som en separat journal over energiforbruget.

Kommunens vurdering

På ejendommen arbejdes der for at forbruget af energi optimeres mest muligt ved at ventilationsanlægget kører mest optimalt, og belysningen i staldene og udendørs er automatisk styret.

Det vurderes, at den beskrevne kontrol med forbruget er med til at minimere ejendommens ressourceforbrug og optimere energiforbruget på ejendommen, hvorfor der stilles påbud vedr. dette.

I forhold til BAT og energi gælder det om at optimere energieffektiviteten på anlægget. Det vil sige sikre at særligt energiforbrugende installationer – for eksempel ventilationsanlæg - løbende kontrolleres og vedligeholdes således, at de altid kører energimæssigt optimalt, samt at eventuel overskudsvarme udnyttes andre steder på anlægget. Endvidere kan det betragtes som BAT at registrere energiforbruget løbende med henblik på at identificere defekter, samt vælge udstyr med fokus på energibesparende egenskaber.

Ud fra ovenstående beskrivelse, samt det stillede påbud vedr. egenkontrol af energiforbruget, vurderer Horsens Kommune, at der anvendes BAT indenfor energiforbrug.

2.3.2 Vandforbrug



Der gøres her rede for husdyrbrugets vandforbrug (nuværende og forventet).

Ansøgers tekst

Vandforbrug på anlæg

Ejendommen forsynes med vand fra Bjerrebo Vandværk, og vandforbruget til produktionen er i miljøgodkendelsen beregnet til at udgøre ca. 6.455 m³ om året. Da produktionen og stalden ikke ændres i forbindelse med revurderingen forventes vandforbruget at være uændret fremover.

Vandteknologi på anlæg

- Der føres en årlig opgørelse over vandforbruget
- I stalden er ventiler placeret over krybben, således at vandspild mindskes.
- Der er opsat overbrusningsanlæg i stalden, der anvendes som iblødsætningsanlæg før vask, ved at dyserne skiftes fra overbrusning til iblødsætning.
- Staldanlæggene gennemgås jævnligt, så utætte rør og drikkeventiler vil blive udskiftet, så snart det opdages.

Kommunens vurdering

På ejendommen arbejdes der for at forbruget af vand optimeres mest muligt ved genbrug og eftersyn af installationer samt ved løbende identifikation af lækager, så de hurtigst muligt kan repareres.

I forhold til BAT og vand gælder det om netop at arbejde på at reducere vandforbruget på anlægget, ved f.eks. at sætte staldene i blød, så der bruges mindst muligt vand til rengøring, samt detektering og reparation af lækager. Endvidere kan det betragtes som BAT at registrere vandforbruget løbende med henblik på at identificere f.eks. lækager, hvorfor der stilles påbud vedr. dette.

Horsens Kommune vurderer derfor på baggrund af ovenstående beskrivelse samt det stillede påbud, at ansøger har indrettet sig og forholdt sig til mulighederne for at reducere vandforbruget. Det vurderes at vandforsyningen er indrettet således at kravet om anvendelse af BAT er overholdt.

Horsens Kommune vurderer ikke, at der er fremkommet nye oplysninger vedrørende ejendommens vandforbrug, som gør, at den eksisterende drift på husdyrbruget ikke kan fortsætte som beskrevet i den eksisterende miljøgodkendelse.

2.4 Gener

2.4.1 Lugt

Der gøres i dette afsnit rede for lugtemissionen fra husdyrbruget og geneafstandene for lugt til naboer og områder, som er omfattet af beskyttelsesniveauet for lugt. I tabellen "Samlet resultat af lugtberegning" vises de beregnede geneafstande for lugt til naboer og områder, som er omfattet af husdyrbrugslovens beskyttelsesniveau, og det oplyses om genekriterierne er overholdt til naboer og områder, som er omfattet af beskyttelsesniveauet.

Ansøgers tekst

Anlægget er placeret med god afstand til omkringliggende beboelser. Placering af markører (hvh. eksisterende eller fremtidig byzone, samlet bebyggelse og enkelt bolig) ses af bilag 6.2



vedr. beliggenhed.

Lugtmissionen er beregnet i det digitale ansøgningssystem. Tabeller med resultater for lugt-geneberegninger ses nedenfor.

Samlet resultat af lugtberegning

Område	Andre ejendomme med mere end 75 DE(antal)	Beregnings model	Samlet ukorrigeret	Korrigeret geneafstand (ansøgt drift)	Korrigeret geneafstand (nudrift)	Vægtet gennemsnits afstand	Genekriterie overholdt
Eksisterende eller fremtidig byzone	0	Ny	536,62	0,00	0,00	0,00	Genekriterie overholdt. Ingen nabobeboelser/byzone indenfor 1,2 gange geneafstand.
Samlet bebyggelse	0	Ny	398,27	0,00	0,00	0,00	Genekriterie overholdt. Ingen nabobeboelser/byzone indenfor 1,2 gange geneafstand.
Enkelt bolig	0	Ny	180,07	180,07	180,07	181,83	Genekriterie overholdt. Korrigeret geneafstand kortere end vægtet gennemsnitsafstand.

Byzone

StaldID	Afstand til område(meter)	Placering 300-60 grader (ja/nej)	Indgår staldafsnit i beregning for område (ja/nej)
ST-234321	1453,09	Nej	Nej
ST-234322	1435,79	Nej	Nej

Samlet bebyggelse

StaldID	Afstand til område(meter)	Placering 300-60 grader (ja/nej)	Indgår staldafsnit i beregning for område (ja/nej)
ST-234321	755,60	Nej	Nej
ST-234322	833,46	Nej	Nej

Enkelt bolig

StaldID	Afstand til område(meter)	Placering 300-60 grader (ja/nej)	Indgår staldafsnit i beregning for område (ja/nej)
ST-234321	130,72	Nej	Ja
ST-234322	215,83	Nej	Ja

Lugtmission fra produktioner - Ansøgt

Staldnavn	Kode for staldsystem	Antal dyr	Antal stipladser	Ton dyr på stald	Antal måneder udegående	Lugt fra produktion (LE)	Lugt fra produktion (OU)	Effekt af teknologi (%)	Faktisk lugt emission fra produktion (LE)	Faktisk lugt emission fra produktion (OU)
Stald 1	SvSI02	4614	1010	70,20	0,00	10529,25	21058,50	0,00%	10529,25	21058,50
Stald 2	SvSI02	6920	1518	105,50	0,00	15825,15	31650,30	0,00%	15825,15	31650,30
SUM		11534	2528	175,70	-	26354,40	52708,80	-	26354,40	52708,80

Vejledende konsekvenszone: $1,6 * 26354,40^{0,6} = 718,84$ meter

Kommunens vurdering

Lugtens udbredelse i nærområde afhænger bl.a. af antal og typer af husdyr, staldsystem og husdyrbrugets placering i forhold til hyppigste vindretning. Der beregnes antal lugtenheder ud fra det gennemsnitlige kg dyr på stald på en varm sommerdag (maksimal belastning). Dette omregnes i det digitale ansøgningssystem til en geneafstand, indenfor hvilken der kan forven-



tes væsentlige lugtgener.

Grænseværdierne er forskellige i forhold til, i hvilket område naboer er bosiddende. I byzone er grænseværdien 5 odour units (OUE)/m³, i samlet bebyggelse 7 OUE/m³ og enkelt bolig i landzone (uden landbrugspligt) 15 OUE/m³.

Da der ikke er andre husdyrbrug med mere end 75 DE indenfor en radius på 300 meter fra ejendommen, skal geneafstanden ikke justeres i forhold til lugtkumulation.

Husdyrbruget er placeret i landzone, med ca. 100 meter til nærmeste beboelse uden landbrugspligt. Nærmeste område, som er udlagt til boligområde (samlet bebyggelse) er Ring, som ligger ca. 725 meter væk. Der er ca. 1.4 km til nærmeste byzone, som er Brædstrup. Se i øvrigt også afsnittet Beliggenhed og planmæssige forhold samt bilag 6.2.

Lugtemissionen er beregnet i det digitale ansøgningssystem ud fra oplysningerne om den tilladte husdyrproduktion. Der er i bilag 6.2 vist hvilket udgangspunkt der er anvendt i beregningerne.

Beregningerne viser, at lugtgenekriterierne er overholdt for alle tre kategorier (enkeltliggende beboelser, samlet bebyggelse og byzone).

Derudover har Horsens Kommune i dag ikke kendskab til klager over lugt, hvorfor det antages, at produktionen drives på en sådan måde, at der ikke opstår generende lugt ved naboer. Kommunen vurderer derfor, at lugt fra staldene ikke giver væsentlige gener for omkringboende.

Når gyllen skal omrøres og bringes ud, vil der altid være lugtgener. Disse må accepteres i landzonen. Det er kommunens vurdering, at ansøger tager tilstrækkeligt hensyn til omkringboende.

Af kapitel 5 godkendelsen fremgår et vilkår, som medfører, at landbruget ikke må give anledning til væsentlige lugtgener. Vilkåret videreføres, og det vurderes, at det er tilstrækkeligt til at regulere lugtafgivelsen fra anlægget.

Horsens Kommune vurderer ikke, at der er fremkommet nye oplysninger vedrørende ejendommens lugtemissioner, som gør, at den eksisterende drift på husdyrbruget ikke kan fortsætte som beskrevet i den eksisterende miljøgodkendelse.

Der stilles derfor ingen påbud, men eksisterende vilkår fastholdes.

2.4.2 Støj

I dette afsnit gøres der rede for hvilke støjkloder, der er på husdyrbruget, hvilke tidspunkter de er i drift og hvilke tiltag, der skal begrænse eller forhindre støjgener for naboerne.

Ansøgers tekst

Beskrivelse af støjkloder

Der forekommer støj fra ventilationsanlæg i staldanlægget. Ventilatorerne er termostyret og i drift hele døgnet efter behov. Ventilatorer fra Skov er lydsvage og kan ikke høres udefra.

Der forekommer støj fra korntørring i høstperioden (i alt ca. 7 døgn i august-september), samt støj fra foderforarbejdning (fodermølle).



Der kan også forekomme periodisk støj fra transportere til og fra ejendommen med foder, korn, dyr og gylle.

Kompressor til udfodring samt højtryksrensere kan ikke høres udefra.

Ejendommens normale driftstid er fra kl 7.00 – 16.00.

Beskrivelse af støjtiltag

Der er ikke foretaget yderligere for at dæmpe støjkloderne. Dette er ikke skønnet nødvendigt grundet anlæggets placering i forhold til naboer og arten af støjkloder.

Kommunens vurdering

Horsens Kommune vurderer ikke, at der er fremkommet nye oplysninger vedrørende støj, som gør, at den eksisterende drift på husdyrbruget ikke kan fortsætte som beskrevet i den eksisterende miljøgodkendelse.

Der stilles derfor ingen påbud i forhold til dette, men eksisterende vilkår fastholdes i en opdateret version.

2.4.3 Lys

I dette afsnit beskrives mulige gener fra belysning på anlægget og eventuelle genbegrænsende foranstaltninger.

Ansøgers tekst

Lyset i staldanlægget tændes og slukkes via en dagslyssensor, således at der er lys i dyrenes aktive perioder, og således at dyrene oplever en dagsrytme.

Kommunens vurdering

Det er kommunens vurdering, at den delvis afskærmende beplantning omkring ejendommen sikrer, at de omkringboende ikke generes af lys fra ejendommen i aften- og nattetimerne.

Horsens Kommune vurderer ikke, at der er fremkommet nye oplysninger vedrørende lys, som gør, at den eksisterende drift på husdyrbruget ikke kan fortsætte som beskrevet i den eksisterende miljøgodkendelse.

Der stilles derfor ingen påbud i forhold til dette, og der er ikke tidligere stillet vilkår vedr. dette.

2.4.4 Fluer og skadedyr

I dette afsnit beskrives bekæmpelse og forebyggelse af fluer og skadedyr.

Ansøgers tekst

Generel beskrivelse skadedyr

Det tilstræbes at friholde ejendommen og anlægget for affald og foderrester, der kan tiltrække skadedyr. Der foretages skadedyrsbekæmpelse på ejendommen efter behov.

Beskrivelse af gener fra fluer



Fluebekæmpelse sker ved udsætning af rovfluer i gyllekanalerne, og i overensstemmelse med gældende retningslinjer.

Beskrivelse af rottebekæmpelse

Der er indgået aftale med Rentokil om rottebekæmpelse på ejendommen efter behov.

Kommunens vurdering

I forbindelse med dyreholdet kan der forekomme gener fra skadedyr (rotter, mosegrise m.v.) som skal afhjælpes, samt gener fra fluer som skal bekæmpes effektivt.

Horsens Kommune vurderer ikke, at der er fremkommet nye oplysninger vedrørende fluer og skadedyr, som gør, at den eksisterende drift på husdyrbruget ikke kan fortsætte som beskrevet i den eksisterende miljøgodkendelse.

Der stilles derfor ingen påbud i forhold til dette, men eksisterende vilkår vedr. fluebekæmpelse fastholdes i en opdateret version, som er i overensstemmelse med den nuværende regulering.

2.4.5 Støv

I dette afsnit beskrives mulige støvgener fra husdyrbruget og eventuelle genebegrænsende foranstaltninger.

Ansøger tekst

Der kan lokalt forekomme støvgener i forbindelse med tung transport til og fra ejendommen, da adgangen til ejendommen sker ad grusvej.

Tilsvarende kan der forekomme støvgener i forbindelse med høst og andet markarbejde. Der forventes ikke at forekomme egentlige støvgener udenfor ejendommen som direkte følge af husdyrproduktionen.

Kommunens vurdering

Støvgener fra anlægget på ejendommen forventes ikke at give væsentlige gener ved nærmeste beboelser, idet der er afskærmende beplantning imellem anlægget og de nærmeste beboelser, og da anlægget er indrettet således, at støvende aktiviteter som f.eks. håndtering af foder, overvejende foretages indendørs.

Miljøklagenævnet har i en afgørelse udtalt, at det er praksis ved regulering af husdyrbrug, at betragte landzonen som landbrugets erhvervsområde, og beboere af boliger i landzone må derfor acceptere visse af de ulemper, som kan være forbundet med det at være nabo til et landbrug. Dette tolker kommunen således, at der i perioder må accepteres gener som f.eks. støv, støj og lugt ved gylleudbringning.

Dog henvises der til god landmandspraksis, at al transport til og fra bedriften skal, for at begrænse støvgener, foregå ved hensynsfuld kørsel, samt at alle aktiviteter på bedriften planlægges, herunder også levering og udkørsel, således at omgivelserne påvirkes mindst muligt.

Horsens Kommune vurderer ikke, at der er fremkommet nye oplysninger vedrørende forurening, som gør, at den eksisterende drift på husdyrbruget ikke kan fortsætte som beskrevet i den eksisterende miljøgodkendelse.



Der stilles derfor ingen påbud i forhold til dette, men eksisterende vilkår fastholdes.

2.4.6 Transport

I dette afsnit gøres der rede for til- og frakørselsforhold til husdyrbruget, mulige gener fra transporter samt eventuelle genebegrænsende tiltag.

Ansøger tekst

Adgang til ejendommen sker ad grusvej fra Hårupvej.

Der er følgende transporter på ejendommen:

Transporter	Antal (årligt)
Gylletransport	278
Levering af smågrise	26
Levering af slagtesvin	52
Døde grise afhentes	52
Foder (sojaskrå, mineraler m.v.)	96
I alt	504

Øvrige transporter som f.eks. interne flytninger af dyr, afhentning af affald og renovation, eksterne besøg af dyrlæge, rådgivere, myndigheder, sælgere m.v.

Kommunens vurdering

Til- og frakørselsforhold vedrørende arbejdskørsel sker ad grusvej, der ligger parallelt med hovedindkørsel til Hårupvej 9.

Gylletransporterne kan ske ved kørsel direkte fra ejendommen til arealerne, og til buffertanke der ligger i nærheden af arealerne, før det skal bringes ud. I forbindelse med gylleudbringning kan der forekomme kørsel i aften- og evt. også i nattetimerne. Dette er dog kun i ganske særlige tilfælde.

Det vurderes at udbringning i en kort periode, hvor der også køres i nattetimerne, i visse tilfælde kan være en fordel for omkringboende, frem for at udbringningen strækker sig over en længere periode. Det anbefales dog, at omkringboende i sådanne tilfælde orienteres på forhånd, for at imødegå eventuelle klager.

Med hensyn til kørsel med eksterne transporter (herunder f.eks. levering af foder, levering og afhentning af grise, afhentning af døde dyr, og lignende) er dette afhængigt af leverandørernes ruter.

Horsens Kommune vurderer ikke, at der er fremkommet nye oplysninger vedrørende transport, som gør, at den eksisterende drift på husdyrbruget ikke kan fortsætte som beskrevet i den eksisterende miljøgodkendelse.

Der stilles derfor ingen påbud i forhold til transport, og der er ikke tidligere stillet vilkår vedr. dette.



2.5 Forurening

2.5.1 Vaskevand og restvand

I dette afsnit gøres der rede for mængden af spildevand og restvand samt bortskaffelse heraf.

Ansøger tekst

Beskrivelse af spildevandet til- og afledning

Vand fra rengøring af staldanlæg og vandspild fra produktionen ledes til gyllebeholderne og udbringes med gyllen.

Alle afløb i staldanlæg ledes til gyllebeholdere.

Overfladevand og tagvand ledes til dræn og herfra videre til åben grøft.

Påfyldning og rengøring af marksprøjte samt al vask af maskiner foregår på betonbefæstet vaskaplads med afløb til fortank og gyllebeholder.

Sanitært spildevand ledes gennem trixtank til nedsivningsanlæg.

Kommunens vurdering

Horsens Kommune vurderer, at håndtering af restvand omfattet af husdyrgødningsbekendtgørelsen⁷ fra stalde og befæstede arealer, sker på forsvarlig vis, idet der ikke sker direkte udledning af overfladevand fra befæstede arealer, hvor der kan forekomme spild med forurenede stoffer.

Det vurderes, at kapaciteten i ejendommens opbevaringsanlæg er tilstrækkelig til at rumme de angivne mængder vaskevand og restvand som angives i ansøgers tekst.

Horsens Kommune vurderer ikke, at der er fremkommet nye oplysninger vedrørende forurening, som gør, at den eksisterende drift på husdyrbruget ikke kan fortsætte som beskrevet i den eksisterende miljøgodkendelse.

Der stilles derfor ingen påbud i forhold til dette, men eksisterende vilkår fastholdes.

2.5.2 Opbevaring af husdyrgødning

I dette afsnit gøres der rede for mængden af produceret husdyrgødning og opbevaringen af husdyrgødningen. Der gøres desuden rede for eventuel forurening fra foderoplag samt tiltag til begrænsning af forureningen.

Ansøger tekst

Opbevaringslageret på Hårupvej 9 udgøres af ejendommens to gyllebeholdere, fortank og gyllekanaler. I nedenstående tabeller findes en oversigt over opbevaringsanlæggene og deres kapacitet.

Anlæg nr.	Type	Kapacitet, m ³	Virkemiddel
1	Gyllebeholder	4.023	Overdækket

⁷ Bekendtgørelse nr. 853 af 30. juni 2014 om erhvervsmæssigt dyrehold, husdyrgødning, ensilage m.v.



2	Gyllebeholder	800	Ingen (flydelag)
3	Fortank	21	Fast låg
4	Gyllekælder	430	

Den ene af gyllebeholderne er med teltduk, mens den mindste af beholderne ikke har fast overdækning, hvorfor der skal etableres naturligt flydelag i denne, samt føres logbog over flydelaget. Der foretages også løbende eftersyn og vedligeholdelse af gyllebeholderne.



Opbevaringskapacitet til husdyrgødning

Der produceres ca. 6.574 m³ gylle inkl. drikkevandsspild og vaskevand på ejendommen.

Der er opbevaringskapacitet på i alt ca. 5270 m³, svarende til 9,5 måneders produktion af husdyrgødning. Der er dermed tilstrækkelig opbevaringskapacitet på ejendommen, da tilstrækkelig opbevaringskapacitet vurderes at være minimum 9 måneders produktion af gylle.

Beskrivelse af risikominimering

Gyllebeholdere er stabile beholdere, der kan modstå mekaniske, termiske, samt kemiske påvirkninger. Beholderens bunde og vægge er tætte og beskyttede mod tæring. Beholderne er underlagt 10 – års beholderkontrol, hvor en kontrollant kontrollerer beholderens tæthed. Derudover er gyllebeholderne placeret således, at de jævnlige kan tilses for eventuelle revner, gylleudsivninger og andet. Ved påkørsel eller strejfen af gyllebeholderne med maskiner eller andet vil eventuelle revner blive tilset med det samme og udbedres straks. Hvis revnen ikke kan udbedres ved egen hjælp, vil beholderproducenten blive kontaktet for assistance.

Beholderne tømmes regelmæssigt af hensyn til eftersyn og vedligeholdelse, fortrinsvis hvert år, og gyllen røres kun lige før tømning af den pågældende beholder ved f.eks. tilkørsel på mark. Før der bliver pumpet gylle fra fortank til gyllebeholder, kontrolleres det, om der er plads i gyllebeholderen. Derudover er der under pumpningen løbende opsyn. For at undgå forurening med gyllespild suges gyllen med sugekran. Kranen kan kun aktiveres ved tilstedeværelse, og når vognen er fuld, render overskydende gylle via kranen tilbage i gyllebeholderen, hvorfor risikoen for spild af gylle er minimeret.

Kommunens vurdering



Der er redegjort for, at der er tilstrækkelig opbevaringskapacitet for flydende husdyrgødning på ejendommen, og der opleves ikke at være kapacitetsproblemer, da der også flyttes gylle fra ejendommen til buffertanke. Dette vurderes derfor at være tilstrækkeligt til at opfylde husdyrgødningsbekendtgørelsens krav, og der stilles ikke yderligere krav til opbevaringen.

Horsens Kommune vurderer ligeledes med udgangspunkt i ansøgers ovenstående beskrivelse, at ejendommen drives således, at risikoen for uheld er minimeret. Det vurderes, at der på ejendommen er udarbejdet mundtlige procedurer for håndtering af eventuelle uheld i forhold til håndteringen af gylle.

Horsens Kommune vurderer ligeledes, med udgangspunkt i ansøgers ovenstående beskrivelse, at ejendommen drives således, at risikoen for uheld er minimeret. Det vurderes, at der på ejendommen er udarbejdet mundtlige procedurer for håndtering af eventuelle uheld i forhold til håndteringen af gylle.

Gyllebeholder - overdækket:

Den ene af husdyrbrugets gyllebeholdere er overdækket, men overdækningen er ikke brugt som virkemiddel for at opnå BAT, hvorfor der ikke er stillet vilkår vedr. dette.

Gyllebeholder – flydelag

Den anden af husdyrbrugets gyllebeholdere er ned naturligt flydelag, hvilket Horsens Kommune vurderer som værende i overensstemmelse med BAT, såfremt husdyrgødningsbekendtgørelsen overholdes.

Placering af gyllebeholder ved skrånende arealer

Opbevaring af flydende husdyrgødning er nærmere reguleret i husdyrgødningsbekendtgørelsens⁸ kapitel 7. Herunder indeholder bestemmelsen i bekendtgørelsens § 19 nærmere regler om alarmsystemer, beholderbarrierer og terrænændringer for gyllebeholdere placeret i særlige risikoområder eller nær vandløb og søer. Risikoområder er i bekendtgørelsens § 3, nr. 21, defineret som områder, hvor terrænet skråner med en gennemsnitlig hældning på mere end 6 grader fra beholderen mod vandløb eller søer med et areal større end 100 m².

Ingen af gyllebeholderne er beliggende i risikoområde eller indenfor 100 meter af et vandløb eller en sø over 100 m², hvorfor der ikke er krav om alarm, barriere eller terrænændring.

2.5.3 Affald og kemikalier

I dette afsnit gøres der rede for opbevaring og bortskaffelse af affald, miljøfarlige stoffer og døde dyr på husdyrbruget.

Ansøger tekst

Beskrivelse af døde dyr

Døde dyr opbevares hævet over jorden under kadaverkappe. Afhentning sker af DAKA efter bestilling.

Beskrivelse af fast affald

Fast affald afleveres på genbrugspladsen.

⁸Bekendtgørelse nr. 853 af 30. juni 2014 om erhvervs-mæssigt dyrehold, husdyrgødning, ensilage m.v.

**Beskrivelse af klinisk risikoaffald**

Klinisk risikoaffald i form af medicinglas og –rester samt kanyler, opbevares i stalden og afleveres til dyrlægen.

Beskrivelse af kemikalier, herunder pesticider og olie-kemikalier

Olier opbevares i værksted på fast gulv uden afløb.

Sprøjtemidler opbevares i aflåst skab i kornlade, mens håndtering af sprøjtemidler foregår på vaskepladsen.

Der er tre olietanke på ejendommen:

Dieseltank, vol. 4000 liter, årg. 1997, står i maskinhus på betongulv.

Dieseltank (til bil), vol. 2500 liter, årg. 1985, står inde ved værksted på betongulv.

Fyringsolietank, vol. 1200 liter, årg. 2003, står indendørs ved værksted på betongulv.

Kommunens vurdering

Horsens Kommune vurderer, at den beskrevne håndtering af affald er i overensstemmelse med den relevante lovgivning og Horsens Kommunes affaldsregulativ. Klinisk risikoaffald skal dog ifølge affaldsregulativet afhentes af MOTAS, men Horsens Kommune accepterer, at det afleveres til dyrlægen, da det kliniske risikoaffald hos de enkelte landmænd ofte udgør små mængder. Derudover forventes det, at dyrlægerne afskaffer klinisk risikoaffald i overensstemmelse med lovgivningen og affaldsregulativet.

Der stilles derfor ikke skærpende påbud, og der er ikke tidligere stillet vilkår vedr. dette.

2.5.4 Ammoniak**2.5.4.1 Ammoniak tab**

I dette afsnit gøres der rede for ammoniakemissionen fra husdyrbruget, samt hvordan emissionen begrænses.

Ansøgers tekst

Af tabellerne herunder fremgår den beregnede ammoniakemission fra anlægget.

Ammoniaktab i nudift og ansøgt drift fordelt på staldsystemer og opbevaringslagre	
	Ansøgt(kgN/år)
Ammoniaktab fra staldsystemer mv. ikke omfattet af det generelle ammoniakreduktionskrav:	0
Ammoniaktab fra staldafsnit og lagre omfattet af det generelle ammoniakreduktionskrav, men eksisterende uændret produktion:	3686,26
Ammoniaktab fra husdyrproduktion omfattet af det generelle ammoniakreduktionskrav (etableringer udvidelser, ændringer):	0
Ammoniaktab fra lagre af flydende husdyrgødning:	0
Ammoniaktab fra lagre af fast husdyrgødning:	0

**Resultat af beregninger af ammoniaktab på produktionsniveau**

StaldID	Kode for staldsystem	Ammoniaktab fra reference staldsystem (kgN/år)	Ammoniaktab fra valgt staldsystem (kgN/år)	Effekt af valgt staldsystem (kgN/år)	Effekt af valgt staldsystem (%)	Effekt af miljøteknologi (kgN/år)	Effekt af foderoptimering m.m. (kgN/år)	Effekt af miljøtiltag lager (kgN/år)	Faktisk ammoniaktab fra stald og lager (kgN/år)
ST-234321	SvSI02	1988,00	1654,62	333,38	16,77%	0,00	0,00	0,00	1654,62
		1988,00	1654,62	333,38	16,77%	0,00	0,00	0,00	1654,62
ST-234322	SvSI02	2981,56	2481,57	499,99	16,77%	0,00	0,00	0,00	2481,57
		2981,56	2481,57	499,99	16,77%	0,00	0,00	0,00	2481,57
Sum	Nudrift	4969,56	4136,19	833,37		0,00	0,00	0,00	4136,19
	Ansøgt	4969,56	4136,19	833,37		0,00	0,00	0,00	4136,19

Beskrivelse af staldanlæg og teknologier her til begrænsning af ammoniakfordampning

Staldanlægget er etableret med delvis spaltegulv, 25-49 % fast gulv. Der er ikke etableret teknologier i stalden til reduktion af ammoniakfordampningen i forhold til traditionel stald med drænet gulv og spalter.

Beskrivelse af foderoptimeringstiltag til begrænsning af ammoniakfordampning

Der er ikke brugt foderoptimering til begrænsning af ammoniakfordampningen.

Effekt af foderoptimering og antal fravænnede smågrise

Staldnavn	Kode for staldsystem	Nudrift Ansøgt drift	FE	Gram råprotein pr. FE	Gram P pr. FE	Antal fravænnede grise	Fravænningsvægt	Effekt foderoptimering
Stald 1	SvSI02	Nudrift	0,00	0,00	0,00	0,00	0,00	0,00
		Ansøgt	0,00	0,00	4,55	0,00	0,00	0,00
Stald 2	SvSI02	Nudrift	0,00	0,00	0,00	0,00	0,00	0,00
		Ansøgt	0,00	0,00	4,56	0,00	0,00	0,00

Effekt af teknologier til begrænsning af ammoniakfordampning fra lager

Der bruges ikke nogen teknologier til begrænsning af ammoniakfordampning fra gyllebeholdere, da overdækningen af den ene af beholderne ikke er brugt som virkemiddel.

Effekt af teknologier til begrænsning af ammoniakfordampning fra lager (miljøteknologi og andel dybstrøelse direkte ud)

Lager navn	Lager type	Nudrift Ansøgt drift	Tiltag	Indtastet emissions effekt (%)	Andel af dybstrøelse direkte ud	Reduceret ammoniakfordampning (kgN/år)
Ingen data						

Kommunens vurdering

Der er ikke foretaget godkendelsespligtige ændringer i perioden siden godkendelsen blev meddelt, og der foretages ikke godkendelsespligtige ændringer i forbindelse med revurderingen.

Dermed skal det generelle ammoniakreduktionskrav i husdyrbrugsloven ikke vurderes, idet kravet kun er gældende for stalde og lignende, hvor dyreholdet eller indretningen ændres, samt for nye stalde.

Der er ved beregning af ammoniak emissionsgrænseværdier til overholdelse af husdyrlovens krav om anvendelse af BAT, taget udgangspunkt i "Vejledende emissionsgrænseværdier opnåelige ved anvendelse af bedst tilgængelige teknologi (BAT). Beregningen kan ses på bilag



6.3. Vurdering af opfyldelse af BAT fremgår af afsnit om "Dyrehold og management samt beregning af BAT (anlæg)".

Der stilles på baggrund af ovenstående ikke påbud, og der er ikke tidligere stillet vilkår vedr. dette.

2.5.4.2 Påvirkning af natur

I dette afsnit redegøres for ammoniakemissionens påvirkning af naturområder.

Ansøgers tekst

Følgende fremgår af den digitale ansøgning

Nøgletal emission

Samlet emission fra stald og lager: 3.686,26 kgN/år

Meremission fra stald og lager: 0,00 kgN/år

Beskrivelse af ammoniakdeposition i naturområder

Navn	Kategori	Ruhed	Kumulation	Totaldeposition [kgN]	Merdeposition [kgN]
Sepstrup Sande	Kategori1	Bn	Nul ejendomme	0,0	+0,0
Overdrev	Kategori2	Bn	Nul ejendomme	0,0	+0,0

Kommunens tekst

Naturområder omfattet af husdyrloven - § 7- natur

Husdyrloven yder en særlig beskyttelse af visse udvalgte kvælstoffølsomme naturtyper (de såkaldte § 7 områder), som opdeles i tre kategorier (se nedenfor). For hver kategori fastsætter husdyrgodkendelsesbekendtgørelsens bilag 3 et generelt beskyttelsesniveau, som gælder ved etablering, ændring eller udvidelse af et husdyrbrug. Beskyttelsesniveauet er ikke gældende ved revurdering af en uændret husdyrproduktion.

Hvis der er kategori 1- eller 2-naturområder, hvor grænsen for totaldeposition af ammoniak i bekendtgørelsens bilag 3 overskrides, skal revurderingsafgørelsen dog indeholde en frist for, hvornår totaldepositionskravet skal være overholdt.

De to kategorier defineres i de følgende afsnit.

Kategori 1-natur

Kategori 1-natur er defineret som habitatnatur, § 3 heder og § 3-overdrev, hvis disse ligger indenfor internationale naturbeskyttelsesområder (Natura 2000-områder). Hvis et husdyrbrug medfører kvælstofdeposition på kategori 1-natur, vil antallet af andre husdyrbrug, som ligger i nærheden af det følsomme naturområde være afgørende for hvor stor kvælstofdeposition, som kan tillades. Det fremgår af tabellen herunder, hvordan den maksimale tilladte total deposition fastlægges.

Antal husdyrbrug (foruden ejendommen)	Maksimal totaldeposition (Kg N/ha/år)
Flere end et	0,2
Netop et	0,4



Ingen	0,7	
Kategori 2-natur		
Kategori 2-natur er lobeliesøer, højmoser, heder der er større end 10 ha samt overdrev der er større end 2,5 ha, hvis disse ligger udenfor Natura 2000. Kommunen skal stille krav om en maksimal totaldeposition på 1,0 kg N/ha/år.		
I den følgende tabel opsummeres, hvor de nærmeste naturområder i de to kategorier er beliggende i forhold til anlægget.		
	Afstand	Beregnet totaldeposition (Kg N/ha/år)
Områder indenfor Natura 2000 (kategori 1-natur)		
Kvælstoffølsom habitatnatur	> 6 km til (Natura 2000 område nr. 49 Sepstrup Sande, Vrads Sande, Velling Skov og Palsgård Skov)	0,0 kg N/ha/år
§ 3 heder og § 3 overdrev	> 6 km til (Natura 2000 område nr. 49 Sepstrup Sande, Vrads Sande, Velling Skov og Palsgård Skov)	0,0 kg N/ha/år
Områder udenfor Natura 2000 (kategori 2-natur)		
Højmoser	> 3 km	Ikke beregnet*) Estimeret 0,0 kg N/ha/år
Lobeliesøer	> 3 km	Ikke beregnet*) Estimeret 0,0 kg N/ha/år
§ 3-heder større end 10 ha og § 3-overdrev større end 2,5 ha	> 3 km Ca. 3 km	Ikke beregnet*) Estimeret 0,0 kg N/ha/år 0,0 kg N/ha/år

*) Afstanden mellem anlægget og naturområdet er så stor, at det ikke er relevant at beregne depositionen.

Kommunens vurdering

Horsens Kommune skal ved en revurdering foretage en vurdering af påvirkningen af kategori 1 og kategori 2 natur. Der er i ansøgningen med baggrund i afstanden estimeret en total deposition på 0,0 kg N/ha/år på kategori 1 natur. Naturområdet udgør et område bestående af bl.a. overdrev og skov. Derudover er der beregnet en total deposition til det nærmeste kategori 2-natur på 0,0 kg N/ha/år. Naturområdet er et overdrev, som ligger ca. 3 km nordvest for anlægget.

Horsens Kommune vurderer på baggrund af ansøgningens oplysninger, at beskyttelsesniveauet for kategori 1- og 2-natur er opfyldt.

Følgende fremgår af Miljøstyrelsens Wiki-vejledning: "Pligten til at gennemføre en vurdering efter habitatbekendtgørelsens § 7, stk. 1 og 2, gælder ikke for revurderingsafgørelser, jf. § 8, stk. 6. Baggrunden er, at habitatdirektivets artikel 6, stk. 3, ikke gælder for eksisterende virksomhed, der fortsætter uændret."



Horsens Kommune har derfor ikke foretaget en habitatvurdering.

3 Arealerne

3.1 Markoplysninger

Ansøger tekst

Der er ikke foretaget godkendelsespligtige ændringer af arealdriften i perioden.

Udbringningsarealerne udgør fortsat primært ejede og forpagtede udbringningsarealer, der drives af Allan Andersen, CVR. nr. 31596815.

Kommunens vurdering

Driften af arealerne skal ikke vurderes nærmere i forbindelse med denne revurdering, idet ansøger ikke ønsker at ændre på arealdriften. Dermed er det fortsat betingelserne og vilkårene i den oprindelige godkendelse, som er gældende.

Der gennemføres ikke en vurdering efter habitatbekendtgørelsens § 7, stk. 1 og 2, da disse jf. § 8, stk. 6 ikke gælder for revurderingsafgørelser, eftersom der her er tale om et eksisterende husdyrbrug, der fortsætter uændret i forhold til husdyrproduktionen, jf. artikel 6, stk. 3^o. Der sker af samme årsag ikke en vurdering af beskyttelsesniveauet i henhold til husdyrgodkendelsesbekendtgørelsens §§ 9-11, samt bilag 3 og 4 (jf. f.eks. NMK – 135-00001).

Reglerne i husdyrbrugslovens § 16 gælder i princippet også for revurderingsafgørelser. Lovens § 16 angår imidlertid udelukkende arealer, der skal indgå i godkendelser efter §§ 11 og 12, jf. stk. 2. Bestemmelserne angår altså i udgangspunkt ikke arealer, der anvendes til udbringning af husdyrgødning fra et husdyrbrug godkendt efter miljøbeskyttelseslovens kap. 5. Anvendes såkaldte aftalearealer til udsprejning af husdyrgødning, er disse således ikke omfattet af godkendelsen.

Der stilles på baggrund af ovenstående ikke påbud, men eksisterende vilkår vedr. fosforbalance fastholdes.

3.2 Gødningsregnskab

I dette afsnit vises et regnskab over produceret, tilført og fraført husdyrgødning på den bedrift, som husdyrbruget hører under, og der gøres rede for teknologi anvendt til udbringning af husdyrgødning.

Ansøger tekst

⁹ Rådets direktiv nr. 92/43/EØF af 21. maj 1992 om bevaring af naturtyper samt vilde dyr og planter (EF-habitatdirektivet).

**Produceret husdyrgødning**

Anlæg	Gødningstype	KgN	KgP	Udnyttelses%	DE - kvæg, kår, geder	DE - svin og andre dyr
Ingen adresse	Fjerkrægylle	0,00	0,00	70,00	0,00	0,00
Ingen adresse	Svinegylle	28770,30	6566,02	75,00	0,00	320,38
Ingen adresse	Kvæggylle	0,00	0,00	70,00	0,00	0,00
Ingen adresse	Minkgylle	0,00	0,00	70,00	0,00	0,00
Ingen adresse	Dybstrøelse	0,00	0,00	45,00	0,00	0,00
Ingen adresse	Fast gødning	0,00	0,00	65,00	0,00	0,00
Ingen adresse	Ajle	0,00	0,00	65,00	0,00	0,00
Ingen adresse	Afsat ved græsning	0,00	0,00	0,00	0,00	0,00

Tilført husdyrgødning

Adresse	Gødningstype	KgN	KgP	Udnyttelses%	Antal DE
Ingen data					

Afsat husdyrgødning

Adresse	Gødningstype	KgN	KgP	Udnyttelses%	DE - kvæg, får, geder	DE - svin og andre dyr
Ingen data						

Total husdyrgødning

Gødningstype	KgN	KgP	DE - kvæg, får, geder	DE - svin og andre dyr
Svinegylle	28770,30	6566,02	0	320,38
Total	28770,30	6566,02	0	320,38

Udbringningsteknologi

Husdyrgødning bliver udbragt i henhold til godt landmandskab og foregår i videst mulig omfang under hensyntagen til naboer, byområder, nærliggende naturområder m.v. Der overholdes gældende lovgivning på området.

Håndtering af gylle herunder påfyldning af gyllevogn m.v. foregår under opsyn, således at spild undgås, og der tages størst mulig hensyn til omgivelserne.

En stor del af gyllen forventes udbragt om foråret. Det resterende udbringes i august og oktober. Det tilstræbes at udbringe gyllen lige før den forventede maksimale afgrødevækst, hvor den største optagelse af næringsstoffer finder sted.

Der køres aldrig på vandmættet, oversvømmet, frossen, snedækket eller stærkt hældende arealer. Det holdes som minimum de lovpligtige 10 meter randzoner til vandløb og søer.

Der udarbejdes hvert år en mark- og gødningsplan, hvorved det sikres, at mængden af gødning bliver tilpasset til afgrødernes forventede behov. I planen bliver der taget hensyn til bl.a. jordbundstype, sædskifte, vanding, planternes udbytte og kvælstofudnyttelse. Ifølge BREF og Miljøstyrelsens BAT standardvilkår betegnes ovenstående som bedst tilgængelige udbring-



ningsteknik.

Kommunens vurdering

I forhold til vurdering af om der anvendes BAT i forhold til udbringningsteknologi har Miljøstyrelsen i efteråret 2009 vurderet, at med serien af gennemførte vandmiljøplaner samt ammoniakbehandlingsplanen er en stor del af de virkemidler, der kan reducere ammoniak tabet i forbindelse med udbringning af husdyrgødning, allerede implementeret via husdyrgødningsbekendtgørelsen, der fastsætter regler for hvornår og hvordan husdyrgødning må udbringes.

For udbringning af gylle gælder således, at gyllen som minimum skal udbringes med slanger og dermed ikke må bredspredes. Endvidere skal gylle på sort jord være nedbragt senest 6 timer efter udbringning og fra 1. januar 2011 gælder desuden, at udbringning i sort jord og græsmarker skal ske ved nedfældning. Miljøstyrelsen vurderer således, at danske landmænd allerede i kraft af danske lovreguleringer overholder kravene til BAT for udbringning, hvorfor det vurderes at ansøger dermed lever op til BAT i forhold til udbringning.

Der stilles på baggrund af ovenstående ikke påbud, og der er ikke tidligere stillet vilkår vedr. dette.

3.3 Gener fra udbringning

I dette afsnit beskrives de gener der kan være forbundet med udbringning af husdyrgødning og om den anvendte metode for udbringning lever op til BAT

Ansøger tekst

Antallet af transporter for transport af gylle, ses af afsnit 2.4, hvor også lugt-, støj- og støvgener i forhold til transport er vurderet.

Kommunens vurdering

Generelt

Udbringningen må ikke give anledning til unødige gener og husdyrgødning, der udbringes på ubevoksede arealer, skal nedbringes hurtigst muligt og inden 6 timer. Det skal ske på en måde, så der ikke er risiko for, at gødningen kan blive skyllet i dræn, vandløb eller søer, for eksempel ved tøbrud eller kraftigt regnvejr.

Der gælder endvidere at udbringning af flydende husdyrgødning skal ske ved slangeudlægning, nedfældning eller lignende og at udbringning på sort jord og vedvarende græs skal ske med nedfældning eller med forbehandlet gylle.

Lugt

Der kan forekomme lugt i forbindelse med udbringning af husdyrgødning. Udbringning af husdyrgødning foregår dog i kortere perioder, få gange om året, hvilket betyder, at disse lugtgener vil være af mindre betydning end lugt fra husdyrbrugets anlæg.

Særligt vedrørende lugt bemærkes, at det er praksis ved regulering af husdyrbrug at betragte landzonen som landbrugets erhvervsområde, og beboere af boliger i landzone må derfor acceptere visse af de ulemper, som kan være forbundet med det at være nabo til et landbrug. Således må beboere i landzone tåle mere lugt fra husdyrbrug end beboere i byzone, hvor der er husdyrbrug i nærheden af byen, jf. f.eks. Miljøklagenævnets afgørelse nr. 130-00235. Reglerne om begrænsning af lugtgener tager derfor primært sigte på beskyttelse af boliger i samlet be-



byggelse og nuværende eller kommende byzoneområder.

Transport

Gener affødt af trafik forbundet med driften af et husdyrbrug kan f.eks. opstå som følge af til- og frakørsel af dyr og foder samt kørsel på offentlig vej ved udbringning og opbevaring af husdyrgødning og anden form for gødning.

Ved regulering af husdyrbrug er det praksis at betragte landzonen som landbrugets erhvervsområde, og beboere af boliger i landzonen må derfor acceptere visse ulemper, som kan være forbundet med nærheden til landbrug. Færdsel på offentlig vej reguleres af færdselsloven og håndhæves af politiet.

Det er Horsens Kommunes vurdering, at de generelle regler på området, som er beskrevet herover er tilstrækkelige til at sikre, at der fortsat ikke opstår gener i forbindelse med udbringning af husdyrgødning fra ejendommen. Der stilles derfor ikke skærpende påbud.

4 Samlet beskrivelse af BAT

Staldindretning og fodring

For beskrivelse og vurdering af staldindretning og fodring i forhold til BAT se afsnit 2.1 "*Dyrehold, staldindretning og management samt beregning af BAT*".

Management

For beskrivelse og vurdering af management i forhold til BAT se afsnit 2.1 "*Dyrehold, staldindretning og management samt beregning af BAT*".

Energiforbrug

For beskrivelse og vurdering af energiforbrug i forhold til BAT se afsnit 2.3.1 "*Energiforbrug*".

Vandforbrug

For beskrivelse og vurdering af vandforbrug i forhold til BAT se afsnit 2.3.2 "*Vandforbrug*".

Opbevaring og udbringning af husdyrgødning

For beskrivelse og vurdering af opbevaring og udbringning af husdyrgødning i forhold til BAT se afsnit 2.5.2 "*Husdyrgødning og foder*" og afsnit 3.2 "*Gødningsregnskab*".

Samlet vurdering af BAT

Det vurderes samlet, at bedriften med de stillede påbud anvender BAT indenfor ovenstående områder.

5 Forurening, uheld og ophør

Ansøger tekst

Uheld og forurening

Helt generelle umiddelbare risici for uheld i forbindelse med driften, der kan medføre en øget forurening, vil være: ventilationssvigt, forkerte foderblandinger, driftsstop på foderanlægget, brand, uheld med eller ved gyllebeholderne, herunder f.eks. beskadigelse af gyllebeholderne ved strejfen eller påkørsel, eller på anden måde lækage eller overløb, der vil medføre udsivning af gylle.



I forbindelse med f.eks. slagteri- og/eller vognmandsstrejke kan der midlertidigt være flere dyr på ejendommen. Dette vil bevirke at lugtemissionen fra staldanlæggende bliver større end normalt. Denne situation forventes at forekomme meget sjældent.

Gyllebeholderne er underlagt 10-års beholderkontrol, hvor en kontrollant kontrollerer beholderens tæthed og kabler over og under terræn. Derudover er gyllebeholderne placeret sådan, at de jævnligt kan tilses for eventuelle revner, rust på synlige kabler, gylleudsivninger og andet. Ved påkørsel eller strejfen af gyllebeholderne med maskiner eller andet vil eventuelle revner blive tilset med det samme og udbedres straks. Hvis revnen ikke kan udbedres ved egen hjælp, vil beholderproducenten blive kontaktet for assistance.

Før der bliver pumpet gylle fra forbeholder til gyllebeholder, kontrolleres det om der er plads i gyllebeholderne. Derudover er der under pumpningen løbende opsyn. For at undgå forurening med gyllespild suges gyllen med sugekran.

Skulle uheldet være ude, og gyllebeholderne f.eks. bryder sammen, og gyllen løber ud på de omgivende arealer, vil en del af gyllen kunne sive ned gennem jorden. Det vurderes, at der er en meget lille sandsynlighed for at der vil ske gylleudslip, og der har aldrig tidligere været gylleudslip.

Ophør

I forbindelse med ophør af produktionen på Hårupvej 9 vil staldene blive tømt for dyr, foderrester og husdyrgødning samt rengjort. Bygningerne vil søges genanvendt til andre formål. Gyllebeholderne vil fortsat kunne anvendes, evt. lejes ud som opbevaringskapacitet for andre husdyrproduktioner eller andre med behov for tilsvarende opbevaringskapacitet.

De tilhørende arealer til udbringning af husdyrgødning fra produktionen på Hårupvej 9 vil formentligt fortsat blive dyrket, og der vil blive tilført husdyrgødning fra andre husdyrproduktioner.

Kommunens vurdering

Uheld og forurening

Det vurderes at ejendommen er indrettet og drives, således at spild og andet ukontrolleret udslip af gylle og andre forurenende stoffer kan forhindres eller forebygges, og sådan at skadernes omfang begrænses, hvis der alligevel sker uheld.

Efter miljøbeskyttelseslovens § 71 har den, der er ansvarlig for forhold eller indretninger, der kan give anledning til forurening, pligt til af egen drift at underrette tilsynsmyndigheden, såfremt driftsforstyrrelser eller uheld medfører væsentlig forurening eller indebærer farer herfor. Derudover fremgår det af straffelovens¹⁰ § 185, at i egentlige katastrofesituationer, hvor der opstår fare for menneskeliv, består der efter almindelige regler en pligt til øjeblikkeligt at alarmere politi, brandvæsen eller lignende.

I praksis betyder det, at virksomheden først skal ringe til dem, der kan hjælpe med at stoppe forureningen, f.eks. ved at ringe 112 (Miljøvagten kontaktes af alarmcentralen). Derefter kontaktes miljømyndigheden, dvs. Horsens Kommune.

Ophør

Når aktiviteter på et husdyrbrug omfattet af § 12 stk. 1 nr. 1-3 i husdyrbrugsloven ophører, træder kapitel 4 b i jordforureningsloven i kraft. Efterfølgende skal kommunen vurdere om der

¹⁰ Bekendtgørelse nr. 871 af 4. juli 2014 af straffeloven



er risiko for menneskers sundhed og for miljøet. Der er beskrevet tiltag som gennemføres såfremt husdyrbruget ophører. Det vurderes at de beskrevne tiltag vil være med til at sikre at risikoen reduceres. Der er i godkendelsen stillet vilkår vedr. ophør, men vilkåret ændres til at udgøre specifikke tiltag, hvorfor det meddeles som et påbud.



6 Bilag.

6.1 Oversigtskort over ejendommen på Hårupvej 9





6.2 Placering (beboelse, samlet bebyggelse og byzone)





6.3 BAT- beregning i forhold til ammoniak og fosfor

Ammoniak:

	Vægt kg	Antal	Staldsystem	Gulvtype	Kg NH ₃ -N pr. produceret svin
Slagtesvin	32-107	11.534	Eksisterende	Delvis spalte, 25- 50 % fast gulv	0,36

Vægtkorrektio n (referenceligning) for slagtesvin:

- $N \text{ ab dyr} = (\text{afgangsvægt} - \text{indgangsvægt}) \times (13,01 + 0,177 \times (\text{afgangsvægt} + \text{indgangsvægt}))$
- Referenceværdi = 2.821

BAT – niveau:

	Vægt kg	Antal	Vægt korrektio n	Reference værdi	Emissions- grænseværdi	BAT niveau	
						Pr. svin	I alt
Slagtesvin	32-107	11.534	2.821	2.821	0,36	0,36	4.152
I alt							4.152

BAT niveau pr. svin = emissionsgrænseværdi * (vægtkorrektio n/referenceværdi)

Fosfor:

	DE	Kg P/DE ab lager	Kg P ab lager
Slagtesvin	320,39	20,5	6.568
I alt			6.568

**6.4 Status for vilkår i miljøgodkendelse af den 8. november 2006**

Nr	Nuværende vilkår	Status/ændring
1	Godkendelsen omfatter en årsproduktion på ejendommen Hårupvej 9, Ring, 8740 Brædstrup af 11.325 stk. slagtesvin (30-102 kg) på årsbasis svarende til i alt 323,6 DE. Dyreholdet er beregnet efter den på ansøgningstidspunktet gældende "Husdyrgødningsbekendtgørelse" (BEK nr. 604 af 15. juli 2002).	Godkendelsen omfatter en årsproduktion på ejendommen Hårupvej 9, 8740 Brædstrup af 11.534 slagtesvin (32-107 kg), svarende til 320,39 dyreenheder (DE) pr. år. Antal DE er beregnet efter reglerne i husdyrgødningsbekendtgørelse nr. 915 af 27. juli 2013 bilag 1. <i>Opdateret, således at det tilladte nu svarer til den produktion der er anmeldt efter § 32 i husdyrgødningsbekendtgørelsen forud for revurderingen.</i>
2	Virksomheden skal indrettes og drives i overensstemmelse med det, der er oplyst i godkendelsen.	Virksomheden skal indrettes og drives i overensstemmelse med det, der er oplyst i ansøgningen om kapitel 5 godkendelse, og i overensstemmelse med det der er oplyst i forbindelse med denne revurdering. <i>Vilkåret er opdateret, så det fremgår at det også er beskrivelsen som er indsendt i forbindelse med revurderingen, som skal opfyldes.</i>
3	Der må ikke foretages ændringer eller udvidelse af produktionen eller ændringer af arealer til husdyrgødnings uden at der er foretaget en konkret vurdering af, om ændringen eller udvidelsen udløser krav om en fornyet VVM-screening.	<i>Vilkåret bortfalder idet der er tale om generel lovgivning, da en evt. udvidelse eller ændring i produktionen som udgangspunkt vil være en godkendelsespligtig ændring, jf. reglerne i husdyrbrugsloven.</i>
4	Virksomheden må ikke udvides eller ændres på en sådan måde, der efter Brædstrup Kommunes/Miljøcenter Horsens I/S skøn indebærer forøget forurening, før udvidelsen eller ændringen er godkendt.	<i>Vilkåret bortfalder, idet der er tale om generel lovgivning.</i>
5	Ejendommen og dens omgivelser skal renholdes således, at der ikke forekommer væsentlige gener uden for ejendommen i form af røg, ildelugt eller uhygiejniske forhold.	Ejendommen og dens omgivelser skal renholdes således, at der ikke forekommer væsentlige gener uden for ejendommen i form af røg, ildelugt eller uhygiejniske forhold.
6	Indretning og drift af stalde, opbevaringsanlæg og afløbssystemer samt udbringning af husdyrgødnings skal være i overensstemmelse med reglerne i den til enhver tid gældende husdyrgødningsbekendtgørelse p.t. BEK nr. 814 af den 13. juli 2006 om erhvervsmæssigt dyrehold, husdyrgødnings, ensilage m.v.	<i>Vilkåret bortfalder, idet der er tale om generel lovgivning.</i>
7	Ændringer i ejerforhold (eller ansvarlig for drift) skal straks meddeles	Ændringer i ejerforhold (eller ansvarlig for driften) skal straks meddeles Horsens Kommune.



	Brædstrup Kommune/Miljøcenter Horsens I/S	<i>Opdateret.</i>																																																		
8	Til dokumentation for at produktionen ligger indenfor godkendelsens rammer skal der, hvis Brædstrup Kommune/Miljøcenter Horsens I/S kræver det, indsendes kopier af relevante dele af sluttede årsskatteregnskaber med kvitteringer og/eller afregninger fra slagteri inkl. eksportafregninger. Kopier skal indsendes til Miljøcenter Horsens I/S senest 14 dage efter, at kravet er meddelt virksomheden.	Til dokumentation for at produktionen ligger indenfor godkendelsens rammer skal der, hvis Horsens Kommune kræver det, indsendes kopier af relevante dele af sluttede årsregnskaber med kvitteringer og/eller afregninger fra slagteri inkl. eksportafregninger. Kopier skal indsendes til kommunen senest 14 dage efter, at kravet er meddelt virksomheden. <i>Opdateret.</i>																																																		
9	<p>Virksomhedens støjbelastning, målt udendørs som det ækvivalente, konstante, korrigerede støjniveau i dB(A) målt ved nærmeste nabobeboelse må ikke overstige følgende grænseværdier:</p> <table border="1"> <tr><td>mandag-fredag</td><td>07-18</td><td>55 dB(A)</td></tr> <tr><td>mandag-fredag</td><td>18-22</td><td>45 dB(A)</td></tr> <tr><td>lørdag</td><td>07-14</td><td>55 dB(A)</td></tr> <tr><td>lørdag</td><td>14-22</td><td>45 dB(A)</td></tr> <tr><td>søn- og helligdage</td><td>07-22</td><td>45 dB(A)</td></tr> <tr><td>alle dage</td><td>22-07</td><td>40 dB(A)</td></tr> </table> <p>Støjens spidsværdier må ikke overstige 55 dB(A) om natten.</p>	mandag-fredag	07-18	55 dB(A)	mandag-fredag	18-22	45 dB(A)	lørdag	07-14	55 dB(A)	lørdag	14-22	45 dB(A)	søn- og helligdage	07-22	45 dB(A)	alle dage	22-07	40 dB(A)	<p>Den eksterne støjbelastning fra landbrugsdriften på ejendommens bygningsparcel, herunder fra stalden og gyllebeholderen, må i intet punkt - målt på nærmeste naboejendom med tilhørende udendørs arealer i tilknytning til boligen - overstige nedenstående værdier. De angivne værdier for støjbelastningen er de ækvivalente, korrigerede lydniveauer i dB(A).</p> <table border="1"> <thead> <tr> <th>Dag</th> <th>Kl.</th> <th>Reference</th> <th>dB(A)</th> </tr> </thead> <tbody> <tr><td>Mandag - Fredag</td><td>07-18</td><td>8 timer</td><td>55</td></tr> <tr><td>Lørdag</td><td>07-14</td><td>8 timer</td><td>55</td></tr> <tr><td>Lørdag</td><td>14-18</td><td>8 timer</td><td>45</td></tr> <tr><td>Søn- og helligdage</td><td>07-18</td><td>8 timer</td><td>45</td></tr> <tr><td>Alle dage</td><td>18-22</td><td>1 time</td><td>45</td></tr> <tr><td>Alle dage</td><td>22-07</td><td>0,5 time</td><td>40</td></tr> <tr><td>Spidsværtdi</td><td>22-07</td><td>-</td><td>55</td></tr> </tbody> </table> <p><i>Opdateret</i></p>	Dag	Kl.	Reference	dB(A)	Mandag - Fredag	07-18	8 timer	55	Lørdag	07-14	8 timer	55	Lørdag	14-18	8 timer	45	Søn- og helligdage	07-18	8 timer	45	Alle dage	18-22	1 time	45	Alle dage	22-07	0,5 time	40	Spidsværtdi	22-07	-	55
mandag-fredag	07-18	55 dB(A)																																																		
mandag-fredag	18-22	45 dB(A)																																																		
lørdag	07-14	55 dB(A)																																																		
lørdag	14-22	45 dB(A)																																																		
søn- og helligdage	07-22	45 dB(A)																																																		
alle dage	22-07	40 dB(A)																																																		
Dag	Kl.	Reference	dB(A)																																																	
Mandag - Fredag	07-18	8 timer	55																																																	
Lørdag	07-14	8 timer	55																																																	
Lørdag	14-18	8 timer	45																																																	
Søn- og helligdage	07-18	8 timer	45																																																	
Alle dage	18-22	1 time	45																																																	
Alle dage	22-07	0,5 time	40																																																	
Spidsværtdi	22-07	-	55																																																	
10	Virksomheden skal – såfremt Brædstrup Kommune/Miljøcenter Horsens I/S finder det nødvendigt – dog højst en gang årligt dokumentere, at støjniveauet er overholdt. Dokumentation kan enten være en målerapport eller en beregning. Uanset hvilken dokumentations form, der vælges, skal den udføres i overensstemmelse med Miljøstyrelsens gældende vejledninger og af et firma, der er akkrediteret af DANAK til at udføre "Miljømåling – ekstern støj". Dokumentation skal være Brædstrup Kommune i hænde senest 3 måneder efter forespørgsel fra Brædstrup Kommune/Miljøcenter Horsens I/S.	Hvis kommunen finder det nødvendigt, skal ejer for egen regning lade udføre støjmålinger og/eller – beregninger af støjen fra husdyrbruget for at dokumentere, at støjgrænserne i vilkår 9 er overholdt. Hvis grænserne konstateres overholdt, kan der højst pålægges ejer at få foretaget en støjmåling og eller beregning om året. Målingerne/beregningerne skal udføres og rapporteres som "Miljømåling – ekstern støj" af en enhed, som er optaget på Miljøstyrelsens liste over godkendte laboratorier. Virksomhedens støj skal dokumenteres ved måling efter gældende vejledninger fra Miljøstyrelsen, pt. nr. 6/1984 om Måling af ekstern støj og nr. 5/1993 om Beregning af ekstern støj fra virksomheder.																																																		



		<p>Målingerne/beregningerne skal foretages på/for de mest støjbelastede områder udenfor virksomhedens grund og under de mest støjbelastede driftsforhold – eller efter anden aftale med kommunen.</p> <p><i>Vilkåret er opdateret, så det er i overensstemmelse med Miljøstyrelsens formulering.</i></p>
11	Virksomheden må ikke give anledning til væsentlige lugt- og støvgener uden for virksomhedens areal. Det er Brædstrup Kommune/Miljøcenter Horsens I/S vurdering, om lugt- eller støvgener er væsentlige.	Virksomheden må ikke give anledning til væsentlige lugt- og støvgener udenfor virksomhedens areal. Det er Horsens Kommunes vurdering, om lugt- eller støvgener er væsentlige. Ved vurderingen tages der udgangspunkt i lugtgene
12	Til imødegåelse af lugtgener fra afkast til ventilationsanlæg og staldafsnit skal disse vedligeholdes og rengøres i fornødent omfang.	Til imødegåelse af lugtgener fra staldafsnit skal disse rengøres i fornødent omfang.
13	Påfyldning og rengøring af marksprøjte (ind- eller udvendigt) skal ske på betonfæstet vaskeplads med afløb til fortank/gyllebeholder. Rengøring af sprøjte kan alternativt foretages på markareal uden risiko for afløb til vandløb m.v.	<i>Vilkåret bortfalder, idet der er tale om generel lovgivning.</i>
14	Overfladevand fra omkringliggende arealer samt dræn- og tagvand fra bygningerne må ikke give anledning til forureningsmæssige gener i nærliggende vandløb. Vandet må ikke indeholde andre stoffer end hvad der er normalt forekommende i overflade- og drænvand.	Overfladevand fra omkringliggende arealer samt dræn- og tagvand fra bygningerne må ikke give anledning til forureningsmæssige gener i nærliggende vandløb. Vandet må ikke indeholde andre stoffer end, hvad der er naturligt forekommende i overflade- og drænvand.
15	Gylleudkørsel skal ske efter god nabopraksis og med hensyntagen til vindens retning og meteorologiske forhold.	<i>Vilkåret bortfalder, idet der er tale om generel lovgivning.</i>
16	Såfremt ejendommens udbringningsarealer ændres til mere sårbare arealer ved køb eller nye forpagtnings- eller gylleaftaler, skal Vejle Amt have mulighed for at vurdere, om projektet er VVM-pligtig.	<i>Vilkåret bortfalder, da der ikke er hjemmel i VVM reglerne til at vurdere udspretningsarealerne.</i>
17	Der skal ved alle gyllebeholdere være foretaget foranstaltninger til hindring af spild ved oppumpning af gylle.	Der skal ved alle gyllebeholdere være foretaget foranstaltninger til hindring af spild ved oppumpning af gylle.
18	Der skal til enhver tid over for Brædstrup Kommune/Miljøcenter Horsens I/S kunne fremlægges sædskifte- og gødningsplaner, som kan dokumentere, at gødningen udbringes miljø-	<i>Vilkåret bortfalder, idet der er tale om generel lovgivning.</i>



	mæssigt forsvarligt. Ligeledes skal der kunne fremsendes dokumentation for tilstrækkelig opbevaringskapacitet af husdyrgødning.	
19	Til dokumentation for fosforbalancen skal der, såfremt Brædstrup Kommune/Miljøcenter Horsens I/S kræver det, fremlægges regnskab for samlet tilførsel og fraførelse af fosfor på udbringningsarealerne.	Til dokumentation for fosforbalancen skal der, såfremt Horsens Kommune kræver det, fremlægges regnskab for samlet tilførsel og fraførelse af fosfor på udbringningsarealerne. <i>Opdateret.</i>
20	Affald skal bortskaffes i henhold til Brædstrup Kommunes regulativer. Det er ikke tilladt at afbrænde affald.	<i>Vilkåret bortfalder, idet der er tale om generel lovgivning, hvor forholdet bl.a. er omfattet af affaldsbehandlingens regler.</i>
21	Opbevaring af farligt affald skal ske forsvarligt og i henhold til gældende regler, f.eks. under tag med fast bund med opkant uden mulighed for afløb og med opsamlingskapacitet til en mængde, svarende til rumfanget af den største benyttede beholder/tromle, eller indendørs på tæt befæstet areal. Ved spild eller uheld må flydende affald ikke kunne løbe i afløbssystemet eller forårsage forurening af jorden eller grundvand.	Opbevaring af olieprodukter og farligt affald skal ske forsvarligt og i henhold til gældende regler, f.eks. under tag med fast bund med opkant uden mulighed for afløb og med opsamlingskapacitet til en mængde, svarende til rumfanget af den største benyttede beholder/tromle, eller indendørs på tæt befæstet areal. Ved spild eller uheld må flydende affald ikke kunne løbe i afløbssystemet eller forårsage forurening af jorden eller grundvand. <i>Opdateret.</i>
22	Der må maksimalt være et oplag af farligt affald i form af spildolie på 200 liter.	<i>Vilkåret bortfalder.</i>
23	Bortskaffelse af farligt affald skal ske efter Brædstrup Kommunes regulativ for farligt affald.	<i>Vilkåret bortfalder, idet der er tale om generel lovgivning, hvor forholdet bl.a. er omfattet af affaldsbehandlingens regler.</i>
24	Øvrigt industriaffald skal bortskaffes i overensstemmelse med Brædstrup Kommunes regulativer for erhvervsaffald.	<i>Vilkåret bortfalder, idet der er tale om generel lovgivning, hvor forholdet bl.a. er omfattet af affaldsbehandlingens regler.</i>
25	Døde grise skal afleveres til destruktionsanstalt. Opbevaring skal ske i lukkede containere eller under kadværkapper, som skal tømme mindst 1 gang om ugen. Kadaverværkapper skal placeres på befæstet areal. I tidsrummet mellem afhentninger må opbevaringen ikke give anledning til uhygiejniske forhold.	<i>Vilkåret bortfalder, idet der er tale om generel lovgivning.</i>
26	Der skal på ejendommen foretages effektiv fluebekæmpelse i overensstemmelse med de af Statens Skadedyrlaboratorium foreskrevne retningslinjer for fluebekæmpelse.	Der skal på ejendommen foretages effektiv fluebekæmpelse i overensstemmelse med de af Aarhus Universitet, Institut for Agroøkologi, fastsatte retningslinjer herom. <i>Opdateret, da Statens Skadedyrlaboratorium ikke længere eksisterer.</i>



27	Sprøjtemidler skal opbevares i aflåst rum med fast gulv uden afløb.	<i>Forholdet hører under Miljøstyrelsen. Vilkåret er ikke omfattet af kommunens godkendelses forpligtigelse og bortfalder. Kommunen fører dog tilsyn med at opbevaringen sker hensigtsmæssigt.</i>
28	For at minimere fosforoverskuddet skal der til foderet iblandes fytase. Mængden af fytase i foderet skal være på niveau med den mængde, der ved forsøg er vist virksomt og dyreetisk.	For at minimere fosforoverskuddet skal der til foderet iblandes fytase. Mængden af fytase i foderet skal være på niveau med den mængde, der ved forsøg er vist virksomt og dyreetisk.
29	Såfremt driften af virksomheden varigt ophører, skal der træffes de nødvendige foranstaltninger for at bringe stedet tilbage til tilfredsstillende tilstand.	<p>Ved landbrugsproduktions ophør, skal der udføres følgende forureningsbegrænsende foranstaltninger:</p> <ul style="list-style-type: none">a. Stalde, gyllebeholdere, fortanke, rørsystemer, gyllekanaler/kummer m.v. skal tømmes og rengøres for husdyrgødning og bortskaffes efter gældende regler.b. Alle olietanke skal tømmes og fjernes.c. Restkemikalier, olieaffald, medicinaffald m.v. skal bortskaffes i henhold til affaldsregulativerne. <p><i>Vilkåret meddeles som et påbud, da det er markant ændret i forhold til det oprindelige.</i></p>