

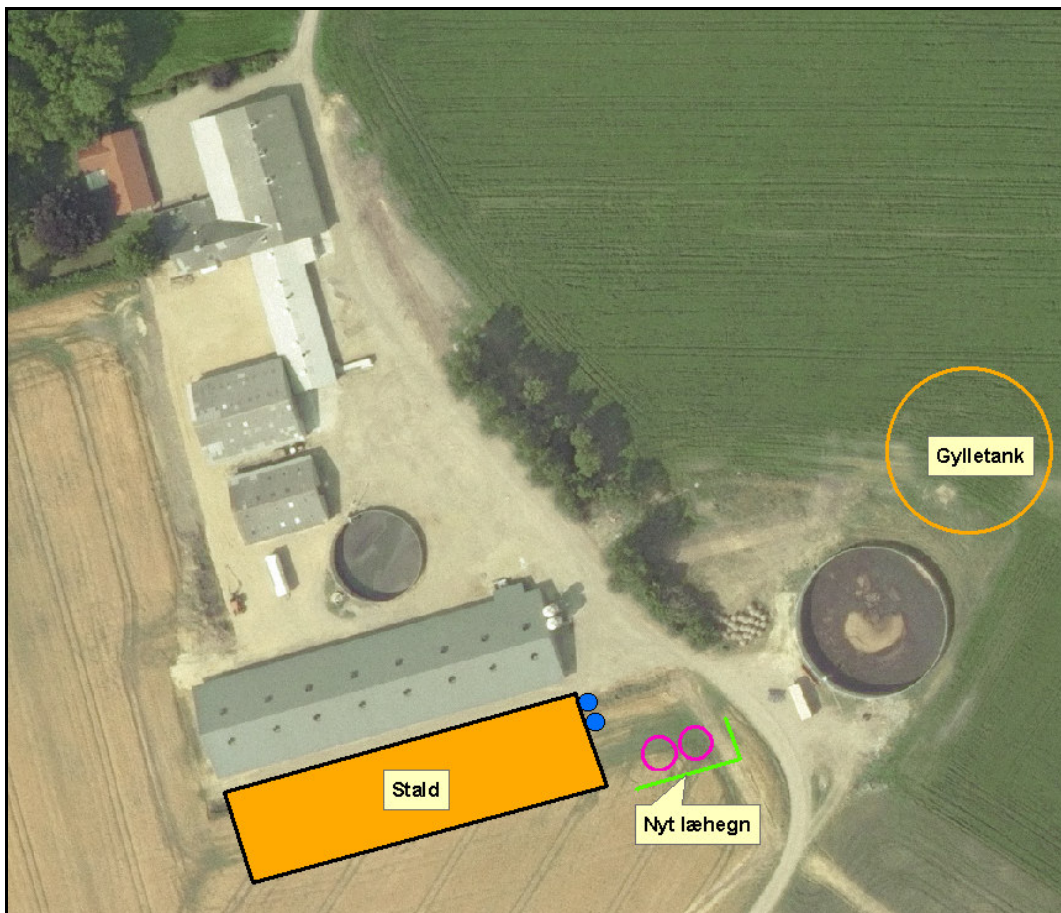


Varde Kommune

Tillæg til miljøgodkendelse
af Svinebrug på Troesmosegård,
Troesmosevej 24,
6800 Varde

I henhold til § 12 i Lov nr. 1572 af 20. december 2006
om miljøgodkendelse af husdyrbrug

Godkendt den 3. marts 2011



Udarbejdet af:

Miljø
Toften 2
6818 Årre

Sagsbehandler: Stine Larsen
Direkte tlf. 7994 7115
E-mail: stla@varde.dk

VARDE KOMMUNE
Teknik og Miljø
Bytoften 2
6800 Varde

www.vardekommune.dk
vardekommune@varde.dk

Sagsnr. 846292
Doknr. 873687

Indholdsfortegnelse:

1	INDLEDNING	4
2	BAGGRUND FOR MILJØGODKENDELSE	5
2.1	DATABLAD.....	5
2.2	BAGGRUND.....	5
3	GODKENDELSE	6
3.1	BESKRIVELSE AF PROJEKTET.....	6
3.2	RETSBESKYTTELSE OG REVURDERING.....	6
3.3	FORUDSÆTNINGER.....	6
4	VILKÅR FOR GODKENDELSEN	7
4.1	AMMONIAKREDUCERENDE TILTAG.....	7
5	KLAGEVEJLEDNING	8
6	OFFENTLIGGØRELSE	9
7	MILJØTEKNISK BESKRIVELSE OG VURDERING	10
7.1	BELIGGENHED.....	10
7.2	DYREHOLDETS STØRRELSE FØR OG EFTER UDVIDELSEN.....	10
7.3	FODRING.....	10
7.4	LUGT.....	10
7.5	BESKYTTEDE NATUROMRÅDER OMKRING EJENDOMMEN - AMMONIAK.....	10
7.6	KG N OG P TILFØRT UDSPREDNINGSAREALET.....	11
7.7	BAT – FODER.....	11
8	NABOHØRING	12
9	SAMLET VURDERING	12
	BILAG 1 – TYPE 2 KORREKTIONER	13

1 Indledning

Dette tillæg til miljøgodkendelse fastlægger de vilkår, der skal gælde for en ændring af svineholdet på Troesmosevej 24, 6800 Varde i Varde Kommune. Vilkårene sikrer, at ændring og drift af husdyrbruget kan ske uden at påvirke miljøet væsentligt.

Miljøet skal i denne sammenhæng forstås som omgivelserne i bred forstand, herunder befolkning, flora og fauna, vandmiljø, landskab og kulturhistorie samt ressourceforbrug.

I forbindelse med udarbejdelsen af dette tillæg til miljøgodkendelse, har Varde Kommune udarbejdet en miljøteknisk beskrivelse og vurdering af det ansøgte projekt. I den miljøtekniske beskrivelse indgår kun vurderinger, som Varde Kommune har fundet nødvendige i forhold til dette tillæg. Den miljøtekniske beskrivelse danner baggrund for afgørelsen om miljøgodkendelse, herunder de stillede vilkår, se afsnit 4.

Projektet har ikke været annonceret i 14 dages idefase, da Varde Kommune vurderer, at ændringen af projektet ikke medfører en væsentlig påvirkning af miljøet jævnfør § 55, stk. 2.

Et udkast til tillæg til miljøgodkendelse har i henhold til § 56 stk. 2 i Husdyrloven ikke været sendt i høring ved de omkringboende, da projektet efter Varde Kommunes skøn, er af underordnet betydning for disse.

2 Baggrund for miljøgodkendelse

2.1 Datablad

Husdyrbrugets ejer/ Ansøger:	Poul Quist Iversen, Knoldeflodvej 75, 6800 Varde
Kontaktperson:	Poul Quist Iversen, tlf. 7676 7172 / 4063 9092, e-mail: quist@os.dk
Husdyrbrugets navn og adresse:	Troesmosegård, Troesmosevej 24, 6800 Varde
Matrikel nr. og ejerlav:	10 a m.fl. Næsbjerg By, Næsbjerg
Virksomhedens art:	Husdyrbrug
Ejendomsnummer:	5730114465
CHR-nummer:	45468
CVR-Nummer:	25802691
Konsulent:	KHL v/ Poul Friis Krabbe, Niels Bohrs Vej 2, 6000 Kolding. Tlf.7634 1793. Mail: pfk@khl.dk
Tilsynsmyndighed:	Varde Kommune
Godkendelsesdato:	3. marts 2011

2.2 Baggrund

Poul Quist Iversen har søgt om tillæg til den tidligere meddelte miljøgodkendelse (fra den 17. august 2010) af Troesmosevej 24.

Ansøgningen er modtaget af Varde Kommune den 22. november 2010. I forbindelse med sagsbehandlingen er der indhentet supplerende oplysninger. Miljøgodkendelsen er udarbejdet ud fra ansøgning nr. 20589, version 1.

3 Godkendelse

Varde Kommune har afgjort, at husdyrbruget på Troesmosegård, Troesmosevej 24, 6800 Varde kan ændres som ansøgt. Der er nærmere redegjort for de vurderinger der ligger til grund for afgørelsen i den efterfølgende miljøtekniske beskrivelse og vurdering.

Miljøgodkendelsen meddeles efter § 12 i Lov nr. 1486 af 4. december 2009 om miljøgodkendelse m.v. af husdyrbrug på en række nærmere angivne vilkår i afsnit 4.

Husdyrbruget skal til enhver tid leve op til gældende regler i love og bekendtgørelser – også selvom disse regler eventuelt måtte være skærpede i forhold til denne godkendelse.

Det skal i øvrigt bemærkes, at tilladelse og godkendelser der vedrører anden lovgivning skal indhentes særskilt.

Henvendelse om godkendelsen kan ske til Varde Kommune, Miljø.

Opmærksomheden henledes på, at eventuelle udvidelser og ændringer af husdyrbrugets anlæg og arealer skal meddeles Varde Kommune, hvis disse afviger fra de oplysninger, der fremgår af miljøgodkendelsen. Udvidelse og ændringer skal forinden godkendes af Varde Kommune.

3.1 Beskrivelse af projektet

Den tidligere meddelte miljøgodkendelse (fra den 17. august 2010) er blevet påklaget af Det Økologiske Råd (DØR). Ansøger og DØR har indgået en aftale om, at ændres projektet så et fastsat ammoniakemissionsniveau ikke overskrides, vil DØR trække sin klage tilbage.

Dette tillæg til miljøgodkendelse omhandler reducere af råproteinindholdet i fodret. Udover denne ammoniakreducerende teknologi, sker der ingen ændringer i forhold til den tidligere meddelte miljøgodkendelse fra den 17. august 2010.

3.2 Retsbeskyttelse og revurdering

Dette tillæg til miljøgodkendelse følger retsbeskyttelsen og revurderingen for den tidligere meddelte miljøgodkendelse fra den 17. august 2010. Således er den første revurdering planlagt til at finde sted den 17. august 2018.

3.3 Forudsætninger

Varde Kommune forudsætter, at projektet gennemføres og drives som beskrevet i ansøgningen nr. 20589 version 1. Godkendelsen meddeles på vilkår, der sikrer at kravene i § 27 og § 29 i lov nr. 1572 af 20. december 2006 om miljøgodkendelse, mv. af husdyrbrug opfyldes.

4 Vilkår for Godkendelsen

Følgende vilkår fjernes i den meddelte miljøgodkendelse fra den 17. august 2010:

- 4.5.c** Der skal anvendes type 2 foderkorrektioner i foderet til polte og slagtesvin for at nedbringe ammoniakemissionen. Korrektionen er baseret på at foderet er justeret til 148 g råprotein pr. FE mod en norm på 157,6 g råprotein pr. FE (2005/2006 norm). FE pr kg tilvækst er ikke justeret, her er det normen på 2,87 FE pr kg tilvækst (2005/2006). Hvis der ændres på råprotein, FE pr. kg tilvækst samt på vægtinterval skal korrektionsfaktoren fastholdes.
- 4.5.d** Korrektionsfaktor vedrørende ammoniak for polte og slagtesvin (30-80 kg) må højst være 0,99 beregnet efter følgende formel: $((\text{FEsv pr prod gris} \times \text{g råprotein/FEsv}) / 6,25 \text{ g råprotein pr g N} - ((\text{afgangsvægt} - \text{indgangsvægt}) \times 28 \text{ g N pr kg tilvækst})) / ((\text{afgangsvægt} - \text{indgangsvægt}) \times (20,95 + 0,177 \times (\text{afgangsvægt} + \text{indgangsvægt})))$.
- 4.5.e** Korrektionsfaktor vedrørende ammoniak for polte og slagtesvin (30-107 kg) må højst være 0,88 beregnet efter følgende formel: $((\text{FEsv pr prod gris} \times \text{g råprotein/FEsv}) / 6,25 \text{ g råprotein pr g N} - ((\text{afgangsvægt} - \text{indgangsvægt}) \times 28 \text{ g N pr kg tilvækst})) / ((\text{afgangsvægt} - \text{indgangsvægt}) \times (20,95 + 0,177 \times (\text{afgangsvægt} + \text{indgangsvægt})))$.

Følgende vilkår indgår i projektet på Troesmosevej 24, 6800 Varde

4.1 Ammoniakreducerende tiltag

- a.** Type 2 korrektion for slagtesvinene fra 30 kg til 80 kg for kvælstof må højst være 0,57 beregnet ud fra formel i bilag 1 (maksimalt 139,5 g råprotein/FE). Type 2 korrektionen skal opgives i gødningsregnskabet.
- b.** Type 2 korrektion for slagtesvinene fra 30 kg til 107 kg for kvælstof må højst være 0,87 beregnet ud fra formel i bilag 1 (maksimalt 139,5 g råprotein/FE). Type 2 korrektionen skal opgives i gødningsregnskabet.
- c.** Alle dyr fra 30-80 kg (bygning 2 og 3 på figur 4 i den meddelte miljøgodkendelse fra den 17. august 2010) må højst få 139,5 g råprotein/FE.

5 Klagevejledning

Godkendelsen kan påklages til Natur- og Miljøklagenævnet i henhold til § 76 i loven om miljøgodkendelse m.v. af husdyrbrug af de klageberettigede, der fremgår af lovens §§ 84 -87.

Eventuel klage stiles skriftlig til Natur- og Miljøklagenævnet, men sendes til Varde Kommune, Bytoften 2, 6800 Varde. Klagen skal være Varde Kommune i hænde senest den 13. april 2011, kl. 15:30 (4 uger efter offentliggørelsen). Varde Kommune sender klagen til Natur- og Miljøklagenævnet umiddelbart efter klagefristens udløb.

Der gøres opmærksom på, at klage over godkendelsen ikke har opsættende virkning på muligheden for at anvende godkendelsen, med mindre Natur- og Miljøklagenævnet bestemmer andet.

Det er en betingelse for Natur- og Miljøklagenævnets behandling af en klage, at der indbetales et gebyr til Natur- og Miljøklagenævnet. Klagegebyret er fastsat til 500 kr for privatpersoner og 3.000 kr for alle andre klagere, herunder virksomheder, organisationer og offentlige myndigheder.

Klager modtager en opkrævning på gebyret fra Natur- og Miljøklagenævnet, når nævnet har modtaget en klage. Klager skal benytte denne opkrævning ved indbetaling af gebyret. Natur- og Miljøklagenævnet modtager ikke check eller kontanter. Natur- og Miljøklagenævnet påbegynder først behandling af klagen, når gebyret er modtaget. Betales gebyret ikke på den anviste måde og inden for den fastsatte frist på 14 dage, afvises klagen fra behandling. Vejledning om gebyrordningen kan findes på Natur- og Miljøklagenævnets hjemmeside.

Gebyret tilbagebetales hvis

- 1) klagesagen fører til, at den påklagede afgørelse ændres eller ophæves.
- 2) Klageren får helt eller delvis medhold i klagen, eller
- 3) klagen afvises som følge af overskredet klagefrist, manglende klageberettigelse eller fordi klagen ikke er omfattet af Natur- og Miljøklagenævnets kompetence.

Det bemærkes, at hvis den eneste ændring af den påklagede afgørelse er forlængelse af frist for efterkommelse af afgørelse som følge af den tid, der er medgået til at behandle sagen i klagenævnet, tilbagebetales gebyret dog ikke.

Såfremt afgørelsen ønskes indbragt for domstolene, skal søgsmål være anlagt inden 6 måneder fra afgørelsens offentliggørelse samt være i overensstemmelse med § 26 i Forvaltningsloven.

6 Offentliggørelse

Godkendelsen vil blive annonceret i ugeaviserne i Varde Kommune den 15. og 16. marts 2011.

På Varde Kommunes vegne den 3. marts 2011

Stine Larsen
Jordbrugsteknolog

Kopi sendt til:

- Poul Friis, KHL, Niels Bohrs Vej 2, 6000 Kolding, e-mail: pkf@khl.dk
- Naturstyrelsen Ribe, Sorsigvej 35, 6760 Ribe, e-mail: rib@nst.dk
- Sundhedsstyrelsen, Embedslægeinstitutionen Syddanmark, Sorsigvej 35, 6760 Ribe, e-mail: syd@sst.dk
- Danmarks Fiskeriforening, Nordensvej 3, Taulov, 7000 Fredericia, e-mail: mail@dkfisk.dk
- Ferskvandsfiskeriforeningen for Danmark, v. Niels Barslund, Vormstrupvej 2, 7540 Haderup, nb@ferskvandsfiskeriforeningen.dk
- Arbejderbevægelsens Erhvervsråd, Reventlowsgade 14,1, 1651 Kbh.V., e-mail: ae@aeraadet.dk
- Forbrugerrådet, Fiolstræde 17, 1017 Kbh.K, e-mail: fbr@fbr.dk
- Det Økologiske Råd, Blegdamsvej 4B, 2200 Kbh.N, e-mail: husdyr@ecocouncil.dk
- Danmarks Sportsfiskerforbund, Skyttevej 4, 7182 Bredtsen, e-mail: post@sportsfiskeren.dk
- Danmarks Naturfredningsforening, Masnedøgade 20, 2100 København Ø, e-mail: dn@dn.dk
- Dansk Ornitologisk Forening, Vesterbrogade 140, 1620 Kbh.V., e-mail: natur@dof.dk samt lokalforeningen for sydvestjylland e-mail: varde@dof.dk

7 Miljøteknisk beskrivelse og vurdering

7.1 Beliggenhed

Dette tillæg omhandler kun ændring af staldteknologier og ændrer ikke på bygningernes placering eller udseende i forhold til den tidligere meddelte miljøgodkendelse (fra den 17. august 2010).

7.2 Dyreholdets størrelse før og efter udvidelsen

Antallet og sammensætningen af dyreholdet ændres ikke i forhold til det tidligere miljøgodkendte fra den 17. august 2010.

7.3 Fodring

Der ansøges om at reducere råproteinindholdet i fodret i forhold til det tidligere godkendte niveau i miljøgodkendelsen fra den 17. august 2010.

I miljøgodkendelsen fra den 17. august 2010 er der vilkår om, at råproteinniveauet maksimalt må være 148 g råprotein/FE. I dette tillæg ændres niveauet til, at fodret maksimalt må indeholde 139,5 g råprotein/FE.

Når der i en miljøgodkendelse ønskes at køber med ændrede råproteinmængder i forhold til normen, skal der korrigeres for dette i gødningsregnskabet ved indsættelse af en type 2 korrektion.

Varde Kommune har beregnet type 2 korrektionen for slagtesvin fra 30–80 kg til at være 0,57 og for slagtesvinene 30-107 kg til at være 0,87. For at se udregning, se da bilag 1. Der er sat vilkår til de to type 2 korrektioner i afsnit 4.

7.4 Lugt

Den reducerede mængde råprotein i foderet ændrer ikke på den beregnede lugtgeneafstand i forhold til den første meddelte miljøgodkendelse fra den 17. august 2010.

7.5 Beskyttede naturområder omkring ejendommen - Ammoniak

I den meddelte miljøgodkendelse fra den 17. august 2010 er den totale ammoniakemission fra anlægget på 4.566 kg N. Ved dette niveau vurderer Varde Kommune, at intet af den omkringliggende natur (§ 3, § 7 eller Natura2000) ville blive væsentligt påvirket. I dette tillæg sænkes den totale ammoniakemission til 4.015 kg N/år, altså 551 kg N/år mindre end først godkendt. Sænkningen af ammoniakemissionen sker ved at reducere råproteinindholdet i fodret.

Dette tillæg omhandler udelukkende sænkning af råprotein i fodret. Der er således ingen andre ændringer. På den baggrund vurderer Varde Kommune at sænkningen af den totale ammoniakemission fra anlægget ikke vil påvirke den omkringliggende natur negativt.

7.6 Kg N og P tilført udspretningsarealet

Kvælstofindholdet i gyllen falder i forhold til det tidligere godkendte niveau, idet svinene tildeles mindre råprotein. I miljøgodkendelsen fra den 17. august 2010 var det totale indhold af N i gyllen på 29.838 kg. I tabel 1 er vist de nye tal for den producerede mængde N i ansøgt drift.

Husdyrgødning	Kg N		DE	
	Nudrift	Planlagt	Nudrift	Planlagt
Svinegylle	23.944	27.759	219,31	279,09
I alt	23.944	27.759	219,31	279,09

Tabel 1. Produceret mængde N i den planlagt drift

Af tabellen herover fremgår det, at det totale N-indhold i gyllen falder med 2.079 kg, svarende til 7,4 kg N/DE. Varde Kommune vurderer, at faldet er uvæsentligt og vil stille det omgivende miljø bedre end det først godkendte niveau.

Bedste tilgængelige teknik (BAT)

I miljøgodkendelsen fra den 17. august 2010 fremgår den fuldstændige BAT vurdering af husdyrbruget. I forbindelse med dette tillæg er der ændringer til BAT vurderingerne på et område, foder. Ændringerne fremgår af afsnittet herunder.

7.7 BAT – Foder

I miljøgodkendelsen fra den 17. august 2010 er der vilkår om, at råproteinniveauet pr. FESv sænkes til 148 g råprotein/FESv. Dette tillæg til den tidligere meddelte miljøgodkendelse omhandler sænkning af råproteinniveauet til 139,5 g råprotein/FESv. Det totale ammoniakemissionsniveau i den meddelte miljøgodkendelse fra den 17. august 2010 er på 4.566 kg N. Dette niveau accepterede Varde Kommune som værende BAT den 17. august 2010.

Den pågældende afgørelse blev påklaget af DØR. DØR regnede sig frem til, at BAT-niveauet var 4.047 kg N/år (jævnfør deres beregninger). Ansøger har valgt at tilpasse sit projekt, således at råproteinindholdet i fodret reduceres og den totale ammoniakemission fra anlægget bliver på 4.015 kg N/år. Altså 32 kg mindre end hvad DØR beregner er BAT-niveauet.

Varde Kommune kan acceptere det nye BAT-niveau, idet at niveauet er 551 kg N/år lavere end det først godkendte den 17. august 2010. Varde Kommune vurderer at det nye BAT-niveau for hele projektet, som blev først godkendt den 17. august 2010, er på 4.015 kg N/år. Varde Kommune vurderer at ansøger lever op til lovens krav om BAT.

8 Nabohearing

I forhold til den meddelte miljøgodkendelse fra den 17. august 2010, medfører projektet ingen ændringer i den beregnede lugtgenafstand, der sker ingen ændringer af bygningerne og ammoniakemissionen falder. Varde Kommune vurderer derfor, at projektet er af underordnet betydning for de omkringboende. Et udkast til miljøgodkendelse har således ikke været sendt i høring i henhold til Husdyrlovens § 56 stk 2.

9 Samlet vurdering

På baggrund af ovenstående vurderer Varde Kommune, at det ansøgte projekt ikke vil medføre en væsentlig påvirkning af miljøet, naturen og naboerne sammenholdt med den nuværende produktion, hvis de i miljøgodkendelsen opstillede vilkår overholdes.

Varde Kommune vurderer, at der kan meddeles tilladelse til det ansøgte da:

- Der er truffet de nødvendige foranstaltninger til, at forebygge og begrænse forurening ved anvendelse af den bedste tilgængelige teknik.
- Husdyrbruget i øvrigt kan drives på stedet uden at påvirke omgivelserne på en måde, som er uforenelig med hensynet til omgivelserne.
- Udvidelse og drift af husdyrbruget ikke medfører væsentlige virkninger på miljøet.

Bilag 1 – Type 2 korrektioner

Formel for korrektion af vægt og råprotein ved slagtesvin:

$(\text{FEsv pr. produceret gris} \times \text{g råprotein pr. FE sv} / 6250) - ((\text{afgangsvægt} - \text{indgangsvægt}) \times 0,028 \text{ kg N pr. kg tilvækst}) / 3,19$

Slagtesvin fra 30 til 80 kg og 139,5 g råprotein /FE:

$$(143,5 \text{ FEsv} \times 139,5 \text{ råprotein/FEsv} / 6250) - ((80 - 30) \times 0,028) / 3,19 = \mathbf{0,57}$$

Slagtesvin fra 30 til 107 kg og 139,5 g råprotein /FE:

$$((220,99 \text{ FEsv} \times 139,5 \text{ råprotein/FEsv} / 6250) - ((107 - 30) \times 0,028)) / 3,19 = \mathbf{0,87}$$

Kilde: Tabel 5 i "Vejledning om gødsknings- og harmoniregler 2005/2006"