

# § 12 Miljøgodkendelse

Februar 2018



## § 12 miljøgodkendelse af

Svineproduktion på  
Hovvej 56, 5591 Gelsted  
Dato for gyldighed: 08. februar 2018



**Middelfart**  
KOMMUNE

## Datablad

§ 12 miljøgodkendelse af svineproduktion på Hovvej 56, 5591 Gelsted

Dato for godkendelse: 8. februar 2018

Husdyrbruget:  
Eskelund Svineproduktion ApS  
Adresse: Hovvej 56, 5591 Gelsted

CVR nr. 19232344  
P nr. 1001624529  
CHR nr. 13238

Telefon: 64781076 / 20123476  
E-mail: [eskelund@eskelund.dk](mailto:eskelund@eskelund.dk)

Ejer af ejendommen:  
Peter Lerche-Simonsen, Hovvej 56, 5591 Gelsted

CVR nr. 15301937 .  
P nr. 1004215601.

Ejendomsnr.: 4100003301

Matr.nr.: 2i Håre By, Tanderup

Konsulent: Jan B. Olsen, Centrovice  
Adresse: Damsbovej 11, 5492 Vissenbjerg  
Telefon: 6340 7140 / 4079 0491  
E-mail: [jbo@centrovice.dk](mailto:jbo@centrovice.dk)

Tilsynsmyndighed: Middelfart Kommune  
Adresse: Nytorv 9, 5500 Middelfart  
Telefon: 8888 5500  
E-mail: [middelfart@middelfart.dk](mailto:middelfart@middelfart.dk)

Ansøgningen om miljøgodkendelse er indsendt til Middelfart Kommune gennem Miljøstyrelsens elektroniske ansøgningssystem, skema nr. 102366, første gang den 29. juli 2017. Beregningsgrundlag i husdyrgodkendelse.dk er Interface version 3.2, uploadet 16. august 2017. Beregningsmotor 2.3.

# Indholdsfortegnelse

## § 12 MILJØGODKENDELSE AF SVINEPRODUKTIONEN PÅ HOVVEJ 56, 5591 GELSTED..5

LÆSEVEJLEDNING .....	5
IKKE-TEKNISK RESUMÉ.....	5
MIDDELFART KOMMUNES AFGØRELSE.....	6
KLAGEVEJLEDNING.....	6
REVURDERING.....	7
VILKÅR FOR MILJØGODKENDELSEN.....	7
<i>Indretning</i> .....	7
<i>Årsproduktion og antal dyr på stald</i> .....	7
<i>Stalldrif</i> .....	9
<i>Produktion og opbevaring af husdyrgødning</i> .....	9
<i>Lugt</i> .....	9
<i>Støj</i> .....	11
<i>Energi</i> .....	11
<i>Skadedyr</i> .....	11
<i>Uheld og risici</i> .....	11
<i>Miljøledelse</i> .....	12
<i>Dokumentation og egenkontrol</i> .....	12
<i>Virksomhedens ophør</i> .....	13
ANDRE MILJØREGLER OG BESTEMMELSER.....	13
OFFENTLIGGØRELSE .....	13
KOPI TIL.....	13
<b>MILJØVURDERING.....</b>	<b>14</b>
INDLEDNING.....	14
<i>Ansøgning</i> .....	14
NABOHØRING.....	14
LANDSKABELIGE HENSYN OG ALTERNATIVE PLACERINGSMULIGHEDER.....	15
AFSTANDSKRAV.....	16
STALDANLÆG OG DRIFT .....	16
<i>Staldanlæggets indretning</i> .....	16
<i>BAT-emissionsgrænseværdier og det generelle ammoniakkrav</i> .....	17
<i>Optimeret fodring, kvælstof</i> .....	17
<i>Fodring, fosfor</i> .....	17
<i>Opbevaring og håndtering af foder</i> .....	18
<i>Produktion og opbevaring af husdyrgødning</i> .....	18
<i>Lugt</i> .....	19
<i>Transport</i> .....	20
<i>Fast affald</i> .....	21
<i>Olie og kemikalier, opbevaring og affald</i> .....	21
<i>Påfyldning og rengøring af marksprøjte</i> .....	22
<i>Energiforbrug og energibesparende foranstaltninger</i> .....	22
<i>Vandforbrug og vandbesparende foranstaltninger</i> .....	22
<i>Støv, støj og lys</i> .....	22
<i>Spildevand</i> .....	23
<i>Døde dyr</i> .....	23
<i>Skadedyr</i> .....	23
<i>Miljøledelse</i> .....	23
PRODUKTIONENS PÅVIRKNING AF NATURTYPER OG ARTER MED AMMONIAK.....	24
SAMLET VURDERING AF BAT (BEDST TILGÆNGELIGE TEKNIK).....	25
<i>Fravalg af BAT-teknologier</i> .....	25
EGENKONTROL .....	26
UHELD OG RISICI.....	26

VIRKSOMHEDENS OPHØR .....	26
0-ALTERNATIVET .....	27
LITTERATUR .....	27
BILAG .....	27
<i>Kortbilag 1: Anlægsoversigt</i> .....	28
<i>Kortbilag 2: Naturområder</i> .....	29

## § 12 miljøgodkendelse af svineproduktionen på Hovvej 56, 5591 Gelsted

### Læsevejledning

Miljøgodkendelsen omfatter *Vilkår for miljøgodkendelsen* og *Miljøvurdering*. Der indledes med et *Ikke-teknisk resumé*, der er en kortfattet beskrivelse af produktionen, og *Datablad* med grundlæggende oplysninger om produktionen. Herefter følger *Vilkår for miljøgodkendelsen*, hvoraf fremgår særlige vilkår vedrørende produktionens indretning og drift, der adskiller sig fra de generelle regler for husdyrbrug og drift af landbrugsejendomme. Endelig følger *Miljøvurdering*, der er en beskrivelse af produktionen, påvirkning af omgivelserne og baggrunden for de enkelte vilkår.

### Ikke-teknisk resumé

Middelfart Kommune har fra Centrovic modtaget ansøgning om godkendelse af udvidelse af svineproduktionen på Hovvej 56, 5591 Gelsted, matr.nr. 2i Håre By, Tanderup.

Eskelund Svineproduktion ApS ønsker at udvide svineproduktionen fra 54.000 smågrise (7,3-30 kg) og 32.640 slagtesvin (30-108,5 kg) svarende til i alt 1.109 DE til 60.000 smågrise (10-30 kg) og 36.000 slagtesvin (30-112 kg) svarende til i alt 1.250 DE.

Produktionens anlæg omfatter eksisterende staldanlæg og gyllebeholdere på Hovvej 56. Udvidelsen sker i eksisterende stalde.

Produktionen overholder ikke husdyrgodkendelseslovens krav med hensyn til lugt, men da der i den ansøgte produktion anvendes tiltag til reduktion af lugtgenerne, så udvidelse af produktionen ikke vil medføre forøgede lugtgener, kan kommunen godkende den ansøgte udvidelse.

Ansøger har valgt teknologien hyppig gylleudslusning i staldene samt miljøkryds i ventilationsafkastene som lugtreducerende tiltag.

Ved politisk behandling den 6. september 2017 blev det besluttet af Miljø- og energiudvalget, at sagsbehandlingen skulle fortsætte med henblik på godkendelse af det ansøgte.

Den ansøgte produktion lever op til husdyrgodkendelseslovens krav om begrænsning af ammoniakfordampningen og krav om anvendelse af bedst tilgængelige teknik (BAT). Reduktion af ammoniakfordampningen sker ved at der er overdækning af den største gyllebeholder samt ved foderoptimering.

Der er ved udformning af projektet redegjort for, at kemikalier og affald vil blive håndteret på en måde, der minimerer risikoen for spild eller anden miljøbelastning.

Ansøger vil inden etablering af produktionen udarbejde en beredskabsplan, så de ansvarlige for produktionen er forberedt på at håndtere eventuelle uheld på en måde, der minimerer risikoen for miljøbelastning.

Samlet set vurderer Middelfart Kommune, at den ansøgte udvidelse af produktionen kan gennemføres uden væsentlig påvirkning af miljøet.

## **Middelfart Kommunes afgørelse**

Med hjemmel i lov om miljøgodkendelse mv. af husdyrbrug<sup>1</sup> (husdyrgodkendelsesloven) meddeler Middelfart Kommune hermed miljøgodkendelse efter § 12 til udvidelse af svineproduktionen til 60.000 smågrise (10-30 kg) samt 36.000 slagtesvin (30-112 kg), svarende til i alt 1.250 dyreenheder på Hovvej 56, 5591 Gelsted, matr.nr. 2i Håre By, Tanderup.

Godkendelsen omfatter eksisterende staldanlæg, foderopbevaring samt ejendommens 4 gyllebeholdere.

Godkendelsen meddeles under forudsætning af, at gældende regler på området samt nedenstående vilkår overholdes. Baggrunden for de enkelte vilkår fremgår af Miljøvurderingen. Forudsætningerne for miljøgodkendelsen er de oplysninger der er givet i ansøgningsmaterialet, jævnfør ansøgning fra Miljøstyrelsens IT-ansøgningssystem, [www.husdyrgodkendelse.dk](http://www.husdyrgodkendelse.dk), skemanummer 102366 med tilhørende bilag samt øvrigt materiale indsendt af ansøger eller ansøgers konsulent.

Godkendelsen bortfalder, hvis den ikke er udnyttet inden 6 år fra miljøtilladelsens datering. Hvis godkendelsen herefter ikke udnyttes helt eller delvist i 3 på hinanden følgende år, bortfalder den del af godkendelsen, der ikke har været udnyttet i de seneste 3 år, jævnfør § 33 i Lov om miljøgodkendelse m.v. af husdyrbrug

## **Klagevejledning**

Enhver med en individuel, væsentlig interesse i sagens udfald samt en række foreninger og organisationer, der har beskyttelse af natur og miljø som hovedformål, kan inden 4 uger fra offentliggørelse klage til Miljø- og Fødevarerklagenævnet over afgørelsen.

Klage over afgørelsen indgives på Klageportalen, der findes på [www.borger.dk](http://www.borger.dk) og [www.virk.dk](http://www.virk.dk). Klagen sendes gennem Klageportalen til den myndighed, der har truffet afgørelsen. Det er en betingelse for Miljø- og Fødevarerklagenævnets behandling af en klage, at der indbetales et gebyr til Miljø- og Fødevarerklagenævnet. Når myndigheden videresender klagen til Miljø- og Fødevarerklagenævnet, modtager klageren en opkrævning på gebyret fra Miljø- og Fødevarerklagenævnet. Privatpersoner skal betale et gebyr på 900 kr. Virksomheder og organisationer skal betale et gebyr på 1.800 kr. Miljø- og Fødevarerklagenævnet skal som udgangspunkt afvise en klage, der kommer uden om Klageportalen, hvis der ikke er særlige grunde til det. Hvis en klager ønsker at blive fritaget for at bruge Klageportalen, skal klager sende en begrundet anmodning til den myndighed, der har truffet afgørelse i sagen. Myndigheden videresender anmodningen til Miljø- og Fødevarerklagenævnet, som træffer afgørelse om, hvorvidt anmodningen om fritagelse kan imødekommes.

Klagen skal være indgivet via Klageportalen senest ved klagefristens udløb den 8. marts 2018 kl. 23.59.

En klage over godkendelsen har ikke opsættende virkning, medmindre Miljø- og Fødevarerklagenævnet bestemmer andet. Dette indebærer dog ingen begrænsninger i Miljø- og Fødevarerklagenævnets adgang til at ændre eller ophæve godkendelsen.

---

<sup>1</sup> Lovbek nr. 256 af 21. marts 2017 om miljøgodkendelse m.v. af husdyrbrug.

Gebyret tilbagebetales, hvis

- 1) klagesagen fører til, at den påklagede afgørelse ændres eller ophæves,
- 2) klageren får helt eller delvis medhold i klagen, eller
- 3) klagen afvises som følge af overskredet klagefrist, manglende klageberettigelse eller fordi klagen ikke er omfattet af Miljø- og Fødevareklagenævnets kompetence.

Ønskes afgørelsen prøvet ved domstolene, skal søgsmålet være anlagt inden 6 måneder efter, at afgørelsen er meddelt, eller, hvis sagen påklages, inden 6 måneder efter afgørelse i Miljø- og Fødevareklagenævnet (jævnfør § 90 i husdyrgodkendelsesloven).

## Revurdering

Virksomhedens miljøgodkendelse skal jævnfør § 17 i husdyrgodkendelsesbekendtgørelsen<sup>2</sup> regelmæssigt og mindst hvert 10. år tages op til revurdering. Den første regelmæssige vurdering skal dog foretages senest, når der er forløbet 8 år. Det er planlagt, at foretage den første revurdering i 2026.

## Vilkår for miljøgodkendelsen

Godkendelsen indeholder en række vilkår for virksomhedens drift, indretning og kontrol. Vilkårene er stillet på baggrund af en miljøvurdering af virksomhedens forureningsmæssige forhold. Vilkårene skal sikre, at belastningen af følsomme naturtyper og vandområder begrænses, samt at der er taget hensyn til omkringboende og de landskabelige værdier.

Staldanlægget med tilhørende anlæg (foderopbevaringsfaciliteter, gyllebeholdere m.v.) skal placeres, indrettes og drives i overensstemmelse med nedenstående vilkår og som beskrevet i miljøvurderingen.

## Indretning

### Årsproduktion og antal dyr på stald

1. Dyreholdet på ejendommen må maksimalt udgøre 60.000 smågrise 10-30 kg samt 36.000 slagtesvin 30-112 kg, i alt 1.250 DE.

Der tillades en variation i ind- og afgangsvægte for smågrise og slagtesvin, så længe det antal DE<sup>3</sup>, som svarer til den godkendte produktion af hhv. smågrise og slagtesvin beregnet efter gældende husdyrgødningsbekendtgørelse, ikke overskrides. Samt øvrige vilkår mht. lugt, ammoniaktab og fosfor overholdes.

---

<sup>2</sup> Bekendtgørelse nr. 211 af 28. februar 2017 om tilladelse og godkendelse mv. af husdyrbrug.

<sup>3</sup> Beregnet efter Bilag 1, afsnit H, i bekendtgørelse nr. 374 af 19. april 2017 om erhvervsmæssigt dyrehold, husdyrgødning, ensilage m.v. (husdyrgødningsbekendtgørelsen)

2. Husdyrholdet skal være sammensat og staldindretning m.v. skal være i overensstemmelse med oversigten nedenfor. Placering af staldene fremgår af bilag 1.

Staldafsnit nr.	Dyrehold og staldtype	Vægt/aldersgrænser	Antal stipladser	Stiareal m <sup>2</sup>
1	Slagtesvin, Drænet gulv + spalter (33/67)	30-112 kg	200	130
2	Slagtesvin, Drænet gulv + spalter (33/67)	30-112 kg	660	429
3	Slagtesvin, Drænet gulv + spalter (33/67)	30-112 kg	468	304
4	Slagtesvin, Drænet gulv + spalter (33/67)	30-112 kg	896	583
5	Slagtesvin, Delvis spaltegulv, 25 - 49 % fast gulv	30-112 kg	590	355
6	Slagtesvin, Drænet gulv + spalter (33/67)	30-112 kg	540	351
7	Slagtesvin, Delvis spaltegulv, 25 - 49 % fast gulv	30-112 kg	590	355
8	Slagtesvin, Drænet gulv + spalter (33/67)	30-112 kg	1.848	1.202
9	Slagtesvin, Drænet gulv + spalter (33/67)	30-112 kg	788	513
10	Slagtesvin, Drænet gulv + spalter (33/67)	30-112 kg	1.244	809
11	Smågrise, Drænet gulv + spalter (33/67)	10-30 kg	2063	620
12	Slagtesvin, Drænet gulv + spalter (50/50)	30-112 kg	690	450
13	Smågrise, To-klima + delvis spaltegulv (50/50)	10-30 kg	3.700	1.110
14	Smågrise, Drænet gulv + spalter (50/50)	10-30 kg	302	91
15	Slagtesvin, Drænet gulv + spalter (50/50)	30-112 kg	486	382
<b>I alt</b>	<b>Slagtesvin Smågrise</b>		<b>9.000 6.065</b>	



**Stalldrif**

3. Den samlede ammoniakfordampning fra stald og lager må ikke overstige 18.350 kg kvælstof/år. Dette sikres ved overholdelse af vilkår om optimeret fodring (vilkår 4), eksisterende stalssystemer samt den allerede etablerede overdækning af den største gyllebeholder.
4. Der skal anvendes foder med reduceret antal FE pr. kg. tilvækst eller reduceret proteinindhold, der sikrer, at den samlede mængde kvælstof i husdyrgødningen af dyr ikke overstiger 131.600 kg kvælstof pr. år.
5. Der skal anvendes foder med et fosforindhold, der sikrer, at den samlede mængde fosfor i husdyrgødning af dyr ikke overstiger 29.470 kg fosfor pr. år.

**Produktion og opbevaring af husdyrgødning**

6. Der skal anvendes gyllevogne med påmonteret pumpe og returløb, således at spild af flydende husdyrgødning undgås. Alternativt kan der ved hver gyllebeholder, hvor der sker påfyldning af gyllevogn, anlægges en læsseplads, således at spild kan opsamles. Pladsen skal etableres i henhold til Landbrugets Byggeblad for "læsseplads for gyllevogne", nr. 103.11-2. Afløbet/pumpebrønden skal dimensioneres således, at også et større spild kan opsamles.

**Lugt**

7. Gyllen i slagtesvinestalde med fulddrænede gulve skal udsluses mindst her 7. dag.
8. Udslusning af gylle skal foretages mellem kl. 8 og 16, og må ikke foretages på lørdage eller søn- og helligdage.
9. Hyppig gylleudslusning skal dokumenteres med logbog, der viser at hyppigheden af udslusningen udføres i overensstemmelse med vilkår 7. Registreringen skal opbevares på husdyrbruget i mindst 5 år, og forevises tilsynsmyndigheden på forlangende.
10. Følgende tiltag skal etableres på staldanlæggets ventilationsanlæg:
  - Stald 12: Reduktion af afkast fra 14 til 7 afkast samt forhøjelse af afksthøjden til 5,5 meter over terræn.
  - Stald 6: Ændring fra naturlig ventilation til mekanisk ventilation med 6 afkast hævet 7 meter over terræn.
  - Alle stalde: Indsættelse af miljøkryds i staldanlæggets 130 afkast med en diameter på 0,65 cm.
11. Fordeling af stipladser, maksimal gennemsnitsvægt samt højde af afkast og indre diameter skal fordeles således:

Stald nr.	Antal stipladser	Afkast nr.	Afksthøjde over terræn	Indre diameter i meter*	m <sup>3</sup> luft/time/afkast
Stald 1	200	1a-1b	6,5 m	0,65	10.350
Stald 2	660	2a-2f	5,5 m	0,65	10.350
Stald 3	468	3a-3d	5,5 m	0,65	10.350
Stald 4	128 768	4a-4b 4c-4j	7,0 m	0,65	10.350

Stald 5	590	5a-5f	7,0 m	0,65	10.350
Stald 6	540	6a-6f	7,0 m	0,65	10.350
Stald 7	590	7a-7f	6,0 m	0,65	10.350
Stald 8	1080	8a-8o	3,5 m (8a-8g)	0,65	10.350
	120	8p, 8z			10.350
	648	8q -8y	7 m (8h- 8p)		10.350
Stald 9	788	9a-9j	3,5 m	0,65	10.350
Stald 10	56	10a	5,0 m (10e, 10n)	0,65	10.350
	864	10b-10l	4,0 m (øvrige)		10.350
	324	10m-10o			10.350
Stald 11	155	11a	5,0 m (11c, 11f, 11i, 11k, 11 m, 11 p)	0,65	10.350
	804	11b-11g			
	100	11h-11i	4,0 m (øvrige)	0,45 (10 stk.**)	5.800-10.350
	200	11j-11k			5.800-10.350
	804	11l-11q			5.800-10.350
Stald 12	690	12 a, c, e, g, i, k, m	5,5 m	0,65	10.350
Stald 13	3700	13a-13r	5,0 m (13b, 13e, 13h, 13k, 13n, 13q)	0,65	10.350
			4,0 m (øvrige)		
Stald 14	302	14a-14b	4,0 m	0,65	10.350
Stald 15	486	15a-15e	5,5 m	0,65	10.350

\*Efter isætning af miljøkryds i afkast på 0,65 m sættes diameteren til 0,55 m i OML-beregningen.

\*\*11b, 11, d, 11e, 11g, 11h, 11j, 11l, 11n, 11o, 11q, (som ikke kan isættes miljøkryds)

## 12. Følgende genekriterier for lugt skal overholdes:

Beboelse/områder	Genekriterier (odour units)
Eksisterende eller, ifølge kommuneplanens rammedel, fremtidigt byzone- eller sommerhusområde	5 OU <sub>E</sub> /m <sup>3</sup>
Hovvej 36 som er nærmeste bolig i samlet bebyggelse.	14 OU <sub>E</sub> /m <sup>3</sup>
Hovvej 59, som er nærmeste enkeltbolig.	28 OU <sub>E</sub> /m <sup>3</sup>

I overensstemmelse med ovenstående skal genkriteriet for lugt hos øvrige omboende overholdes så påvirkningen ikke er værre end det medsendte OML- beregning<sup>4</sup> viser.

13. Hvis tilsynsmyndigheden vurderer det nødvendigt, kan der maksimalt en gang årligt kræves, at virksomheden for egen regning dokumenterer, at den beregnede lugtgene ved henholdsvis enkelt bolig, samlet bebyggelse og byzone, som fremgår af fremsendte OML-beregning overholdes. Metoden til dokumentation skal være autoriseret af Miljøstyrelsen.

<sup>4</sup> OML-beregning fra ansøger udskrevet den 31.08.2017 kl. 15.31 "Ansøgt, enkeltbolig" samt kl. 16.05 "ansøgt, samlet bebyggelse"

## Støj

14. Virksomhedens samlede bidrag til det ækvivalente, korrigerede støjniveau, målt i dB (A) og målt i ethvert punkt på opholdsarealer ved nabobeboelse, må ikke overstige følgende værdier:

<b>Mandag-fredag</b> kl. 7-18 (8 timer) <b>Lørdag</b> kl. 7-14 (7 timer)	<b>Alle dage</b> kl. 18-22 (1 time) <b>Lørdag</b> kl. 14-18 (4 timer) <b>Søn- og helligdag</b> kl. 7-18 (8 timer)	<b>Alle dage</b> kl. 22-7 (½ time)	<b>Alle dage</b> kl. 22-7 Maksimal værdi
<b>55 dB(A)</b>	<b>45 dB(A)</b>	<b>40 dB(A)</b>	<b>55 dB(A)</b>

Støjbidraget (bortset fra maksimalværdien) måles som det ækvivalente, konstante, korrigerede støjniveau i dB (A). Tallene i parenteserne angiver midlingstiden inden for den pågældende periode.

15. Hvis tilsynsmyndigheden vurderer det nødvendigt, kan der maksimalt en gang årligt kræves, at virksomheden for egen regning dokumenterer, at vilkår 14 er overholdt. Metoden til dokumentation skal være autoriseret af Miljøstyrelsen.

## Energi

16. Bedriften skal før udvidelse "screenes" af energikonsulent. Hvis screeningen viser, at bedriften har et lavt energiforbrug, foretages ikke yderligere. Kopi af screening indsendes til kommunen.

Hvis screeningen viser, at der er basis for besparelser, skal bedriften gennemgås af energikonsulenten, for at afdække muligheder for at minimere bedriftens energiforbrug. Rapport fra gennemgang af bedriftens energimæssige forhold skal indsendes til Kommunen. Der skal vedlægges en handleplan for gennemførelse af energikonsulentens forslag til energibesparelse. Der skal redegøres for eventuelt fravalg af tiltag.

## Skadedyr

17. Der skal på ejendommen foretages effektiv fluebekæmpelse som minimum i overensstemmelse med de nyeste retningslinjer fra Institut for Plantebeskyttelse og Skadedyr, Aarhus Universitet (Statens Skadedyrslaboratorium).

## Uheld og risici

18. Der skal udarbejdes en beredskabsplan som fortæller hvornår og hvordan der skal reageres ved uheld, som kan medføre konsekvenser for miljøet/omgivelserne. Planen skal indsendes til tilsynsmyndigheden inden udvidelsen af produktionen. Beredskabsplanen skal som minimum indeholde:

- Procedurer der beskriver relevante tiltag med henblik på at stoppe uheld og begrænse udbredelsen.

- Oplysninger om hvilke interne/eksterne personer og myndigheder, der skal alarmeres, og hvordan.
- Kortbilag over bedriften med angivelse af opbevaring af miljøfarlige stoffer, afløbs- og drænsystemer, vandløb m.m.
- En opgørelse over materiel der er tilgængeligt på bedriften, eller som kan skaffes med kort varsel, der kan anvendes i forbindelse med afhjælpning, inddæmning og opsamling af spild/lækage, som kan medføre konsekvenser for miljøet/omgivelserne.

## Miljøledelse

19. Husdyrbruget skal senest den 21. februar 2021 have indført et miljøledelsessystem i overensstemmelse med Husdyrgodkendelsesbekendtgørelsens<sup>5</sup> § 42.

## Dokumentation og egenkontrol

20. Der skal foreligge dokumentation for produktionens omfang i form af E-/P-kontrol og/eller bilag fra lovpligtig husdyrindberetning. Ejeren af bedriften skal kontrollere, at produktionen ikke overstiger den tilladte produktion jævnfør vilkår 1 og 2.

21. Der skal foreligge dokumentation for bedriftens foderforbrug og indhold af protein og fosfor i foderet. Ejeren af bedriften skal årligt foretage en beregning af det samlede indhold af kvælstof og fosfor i husdyrgødningen fra produktionen af dyr og kontrollere, at det ikke overstiger det tilladte jævnfør vilkår 4 og 5. Ejeren af bedriften skal ved tilsyn kunne redegøre for og dokumentere, at vilkårene er overholdt.

Beregning skal foretages efter følgende ligninger:

kvælstof ab dyr pr. slagtesvin = (afgangsvægt – indgangsvægt) x FEsv pr. kg tilvækst x g råprotein pr FEsv/6250 – (afgangsvægt – indgangsvægt) x 0,0296 kg N pr kg tilvækst

kvælstof ab dyr pr smågris = (((afgangsvægt – indgangsvægt) x FEsv pr. kg tilvækst x g råprotein pr FEsv/6250) – ((afgangsvægt – indgangsvægt) x 0,0304 kg N pr kg tilvækst))

fosfor ab dyr pr. slagtesvin = (afgangsvægt – indgangsvægt) x FEsv pr. kg tilvækst x g fosfor pr. FEsv/1000 – (afgangsvægt – indgangsvægt) x 0,0055 kg P pr. kg tilvækst

fosfor ab dyr pr smågrise = ((afgangsvægt – indgangsvægt) x FEsv pr kg tilvækst x g fosfor pr FEsv/1000) – ((afgangsvægt – indgangsvægt) x 0,0049 kg P pr kg tilvækst)

Dokumentation for beregningen af kvælstof og fosfor ab dyr skal følge reglerne for type 2 korrektion i gødningsregnskabet. Dvs. dokumentationen skal mindst dække en sammenhængende periode på 350 dage (i perioden 15. september år 1 (f.eks. 2018) til 15. februar år 3 (f.eks. 2020)). Dokumentation skal være i form af effektivitetskontrol og logbog over de anvendte foderblandinger.

<sup>5</sup> Bekendtgørelse om godkendelse og tilladelse m.v. af husdyrbrug, Nr. 916 af 23. juni 2017

## **Virksomhedens ophør**

22. Ved virksomhedens ophør skal der i samarbejde med tilsynsmyndigheden udarbejdes en afviklingsplan.

## **Andre miljøregler og bestemmelser**

Bedriften skal til enhver tid leve op til gældende regler i love og bekendtgørelser – også selvom disse regler eventuelt måtte være skærpede i forhold til denne godkendelse. Enhver ændring skal desuden anmeldes/ansøges om i kommunen.

I øvrigt henvises til, at virksomheden er omfattet af en række andre miljøregler, bl.a.:

Affaldsbekendtgørelsen.

Kommunens regulativ for farligt affald, herunder krav om, at farligt affald til enhver tid transporteres/bortskaffes og håndteres i overensstemmelse med retningslinjerne beskrevet i det gældende regulativ.

Kommunens regulativ for erhvervsaffald, herunder regler for håndtering og sortering samt pligten til at benytte en affaldstransportør, der er registreret ved kommunen.

Miljøbeskyttelseslovens bestemmelser, herunder f.eks. pligten til at afværge og forebygge følger af uheld eller driftsforstyrrelser, der medfører væsentlig forurening samt pligten til at informere kommunen herom.

Virksomheden er omfattet af § 39 i lov om miljøgodkendelse m.v. af husdyrbrug. Efter denne paragraf kan tilsynsmyndigheden påbyde, at forureningen skal nedbringes, herunder påbud om, at der skal gennemføres afhjælpende foranstaltninger, hvis virksomhedens drift medfører uhygiejniske forhold eller væsentlig forurening.

## **Offentliggørelse**

Afgørelsen offentliggøres på kommunens hjemmeside den 8. februar 2018.

## **Kopi Til**

Eskelund Svineproduktion Aps, Hovvej 56, 5591 Gelsted  
Centrovic (konsulent)  
Danmarks Sportsfiskerforbund  
Det Økologiske Råd  
Danmarks Naturfredningsforening  
Dansk Ornitologisk Forening  
Friluftsrådet

# Miljøvurdering

## Indledning

Etablering, udvidelse eller ændring af husdyrbrug større end 75 dyreenheder skal godkendes efter lov om miljøgodkendelse m.v. af husdyrbrug<sup>6</sup> (husdyrgodkendelsesloven). Loven samler de tidligere (før 1. januar 2007) gældende regler om miljøgodkendelse efter miljøbeskyttelseslovens kapitel 5, lokaliseringsreglerne efter husdyrgødningsbekendtgørelsen og landzonereglerne og VVM-reglerne efter planloven.

I forbindelse med godkendelse af husdyrbrug større end 250 dyreenheder (IED-grænsen) gælder en række særlige bestemmelser med hensyn til høring af offentligheden, vurdering af virkning på miljøet (VVM), beskrivelse af alternativer m.v..

I det følgende vurderes, om husdyrbruget på Hovvej 56, 5591 Gelsted efter gennemførelse af den ansøgte ændring lever op til de i loven fastsatte niveauer vedrørende:

- Anvendelse af bedste tilgængelige teknik
- Beskyttelse af jord, grundvand, overfladevand, og natur med dens bestand af vilde planter og dyr og deres levesteder, herunder områder, der er beskyttet mod tilstandsændringer eller fredet, udpeget som international naturbeskyttelsesområde eller udpeget som særligt sårbart overfor næringsstoffer
- Begrænsning af mulige nabogener (lugt-, støj-, flue-, og lysgener, affaldsproduktion m.v.)

*Alle beregninger er foretaget i regneværktøjer tilgængelige på Miljøstyrelsens ansøgnings-system på [www.husdyrgodkendelse.dk](http://www.husdyrgodkendelse.dk).*

## Ansøgning

Ejeren af Hovvej 56, 5591 Gelsted ønsker at udvide svineproduktionen fra 54.000 smågrise (7,3-30 kg) og 32.640 slagtesvin (30-108,5 kg) svarende til i alt 1.109 DE til 60.000 smågrise (10-30 kg) og 36.000 slagtesvin (30-112 kg) svarende til i alt 1.250 DE.

Udvidelsen sker i eksisterende stalde.

Miljøgodkendelsen omfatter hele ejendommen med tilhørende stald- og gødningsopbevaringsanlæg.

Ansøger har redegjort for, at der er 9 måneders opbevaringskapacitet til husdyrgødningen efter udvidelsen.

Størstedelen af foderet opbevares i indendørs fodersiloer. Foderet bliver leveret fra foderfabrik.

## Nabohøring

Det ansøgte projekt har været i offentlig høring i to omgange. I perioden 10. august til 29. august 2017 har projektet været i for-offentlig høring, hvor naboer og andre med interesse for projektet har haft mulighed for at komme med idéer og forslag til udformning af projektet.

Forslag til miljøgodkendelse har været i offentlig høring i perioden 21. december 2017 til 1. februar 2018.

---

<sup>6</sup> Lov nr. 1572 af 20. december 2006 om miljøgodkendelse m.v. af husdyrbrug.

**For offentlig høring:**

Der er indkommet bemærkninger fra borgere fra 5 naboejendomme i forbindelse med den offentlige høring, bemærkningerne har omhandlet:

- Principielle betragtninger i forhold til en svineproduktion af den størrelse på et sted. Pga. belastning af lokalmiljø, vandmiljø og luft.
- Lugtgener både fra stalde samt ved gyllekørsel, og frygten for at de bliver værre.
- Ønske om at kommune og landmand gør noget ved lugtgener og ammoniak gener.
- Gener ved transport i form af rystelser i huset, svineri på vejene, samt at vejene bliver kørt i stykker.

Efterfølgende har ansøger talt med flere af beboerne samt udvidet ansøgningen med frivillige tiltag på ventilationsanlæggene for at reducere lugtgener ved omboende. Herefter har borgerne fra 2 ejendomme trukket deres indsigelse helt og en tredje pointeret, at de ikke er generet af lugt.

Borgerne fra de 2 sidste ejendomme har ikke trukket eller ændret deres indsigelse. For den ene ejendom gælder, at lugtgenekriteriet overholdes, men den er høringsberettiget fordi den ligger indenfor lugtkonsekvenszonen. For den anden ejendom kan lugtgenekriteriet ikke overholdes, OML – beregningen viser, at der sker en lugtreduktion ved ejendommen fra 33 til 28 OU.

**Natur og miljøafdelingens vurdering.**

I forhold til lugt, så sker udvidelsen i eksisterende stalde med en nuværende lovlig produktion, etableret efter de på det tidspunkt gældende krav mht. lugt. Ud fra beregningerne vil der ikke ske en forværring af lugt ved nogle af naboejendommene, men en reduktion af den beregnede lugtgener.

I forhold til transport forventes antallet af transporter at forøges med cirka 10 %. Der kan ikke i miljøgodkendelsen stilles vilkår til transportveje. Svineri på offentlige veje reguleres ikke af miljøgodkendelsen, men af generelle regler.

Det ansøgte lever op til Husdyrlovens krav mht. ammoniak emission samt påvirkning af naturområder.

Arealer, herunder påvirkning af grundvandet, reguleres ikke i miljøgodkendelsen.

**Miljø- og energiudvalgsmøde den 6. september 2017**

På baggrund af ejendommens placering i en afstand mere end 50 % af den beregnede lugtgenestand kan kommunen meddele godkendelse, når lugtgenerne ikke øges. Miljø- og energiudvalget besluttede på mødet, at der skal arbejdes videre med sagen, med henblik på at der meddeles en godkendelse.

**Høring af forslag til miljøgodkendelse.**

Der er ikke indkommet bemærkninger i forbindelse med høring af forslag til miljøgodkendelse.

**Landskabelige hensyn og alternative placeringsmuligheder**

Kommunen skal jf. § 24 stk. 1 i Lov om miljøgodkendelse mv. af husdyrbrug vurdere de væsentlige mulige alternative løsninger.

Da der ikke foretages nogen bygningsmæssige ændringer i forbindelse med den ansøgte udvidelse af produktionen, er det ikke relevant at foretage en vurdering af de landskabelige hensyn og alternative placeringer.

## Afstandskrav

Produktionen overholder afstandskravene i §§ 6, 7 og 8 i husdyrgodkendelsesloven og §§ 15-19 i Bekendtgørelse af lov om naturbeskyttelse<sup>7</sup> (Naturbeskyttelsesloven). Det drejer sig om krav om mindste afstand til bl.a. nabobeboelse, beskyttede naturtyper, vandløb, søer, fortidsminder og vandforsyningsanlæg.

<b>Eksisterende staldanlæg</b>	<b>Krav</b>	<b>Projekt</b>
Byzone (by)	50 m	ca. 1600 m
Samlet bebyggelse	50 m	ca. 650 m
Nærmeste nabobeboelse uden landbrugspligt	50 m	ca. 310 m
Beskyttede naturtyper jf. § 7	300 m	> 2 km
Ikke almene vandforsyningsanlæg	25 m	ca. 220 m (markvanding på Hovvej 60)
Almene vandforsyningsanlæg	50 m	Ca. 1. km (Husby og Sdr. Åby vandværk)
Vandløb, herunder dræn og søer	15 m	Ansøger oplyser, at der er mere end 15 meter til nærmeste dræn. ca. 140 m til sø øst for ejendommen.
Offentlig vej og privat fællesvej	15 m	ca. 150 m
Levnedsmiddelvirksomhed	25 m	> 25 m
Beboelse på samme ejendom	15 m	ca. 22 m (Hovvej 56 a)
Naboskel	30 m	ca. 160 m (Hovvej 60)
Kirkebyggelinie	300 m	ca. 1 km
Fortidsminder	100 m	> 1 km
Sø- og åbeskyttelseslinie	150 m	> 500 m
Skovbyggelinie	300 m	> 1 km
Strandbeskyttelseslinie	300 m	> 1 km

Da afstandskravene overholdes, samt at der ikke opføres nyt byggeri, er det ikke relevant at stille vilkår vedrørende afstandskrav.

## Staldanlæg og drift

### Staldanlæggets indretning

Staldanlæggets indretning fremgår af vilkår 2, staldnumre fremgår af bilag 1. Udvidelsen af produktionen sker i eksisterende bygninger. Der foretages ingen bygningsmæssige ændringer i forbindelse med udvidelsen.

<sup>7</sup> Bekendtgørelse nr. 951 af 3. juli 2013 af lov naturbeskyttelse



**BAT-emissionsgrænseværdier og det generelle ammoniakkrav**

I Miljøstyrelsens ansøgningssystem (skema 102366) er det samlede vejledende grænseværdi for ammoniaktab ved anvendelse af BAT beregnet til 18.988 kg N/år. For overholdelse af det generelle ammoniakkrav må ammoniakfordampningen ikke overstige 18.347 kg N/år. Det faktiske ammoniaktab ved de anvendte virkemidler beregnet til 18.219 kg N/år.

Bat niveauet for ammoniaktab er overholdt ved den eksisterende indretning af staldene samt overdækning af den største gyllebeholder, men for at kunne overholde kravet til det generelle ammoniaktab har ansøger valgt at anvende en foderkorrektionsmiddel for slagtesvinene.

**Optimeret fodring, kvælstof**

For at begrænse indholdet af kvælstof i husdyrgødningen – og ammoniakfordampningen fra stald og lager – vil der i den ansøgte produktion blive anvendt foder med reduceret indhold af råprotein (kvælstof). Der er som udgangspunkt regnet med flg:

Slagtesvin:

et maksimalt foderforbrug på 2,83 FE/kg tilvækst med 145,8 g råprotein/FE og tilvækst 30-112 kg.

Smågrise:

et maksimalt foderforbrug på 1,93 FE/kg tilvækst med 163,4 g råprotein/FE og tilvækst 10-30 kg.

Der tillades variation i foderforbrug, indhold af råprotein i foderet samt indgangs- og afgangsvægt, så længe det maksimalt tilladte indhold af kvælstof i husdyrgødningen ikke overstiger 131.577 kg kvælstof/år ab dyr beregnet efter følgende formler:

$$\text{kvælstof ab dyr pr. slagtesvin} \times \text{antal producerede slagtesvin} = [(\text{afgangsvægt} - \text{indgangsvægt}) \times \text{FEsv pr. kg tilvækst} \times \text{g råprotein pr FEsv}/6250 - (\text{afgangsvægt} - \text{indgangsvægt}) \times 0,0296 \text{ kg N pr kg tilvækst}] \times \text{antal producerede slagtesvin}$$

$$\text{Kvælstof ab dyr pr smågris} \times \text{antal producerede smågrise} = (((\text{afgangsvægt} - \text{indgangsvægt}) \times \text{FEsv pr. kg tilvækst} \times \text{g råprotein pr FEsv}/6250) - ((\text{afgangsvægt} - \text{indgangsvægt}) \times 0,0304 \text{ kg N pr kg tilvækst})) \times \text{antal producerede smågrise}$$

Med den angivne fodring viser beregningerne i Husdyrgodkendelse.dk at virkemidlet giver en reduktion af det samlede ammoniaktab på 256 kg N/år.

Foderoptimering med henblik på reduceret ammoniaktab er fastholdt i vilkår 4.

**Fodring, fosfor**

Som oplyst i ansøgeres redegørelse er BAT- niveauet for fosfor beregnet til flg. efter MST's Vejledning:

22,3 kg P/DE slagtesvin/år x 1016,87 DE	= 22.676 kg P/år
29,2 kg P/DE smågrise/år x 232,72 DE	= 6.795 kg P/år
I alt	= 29.472 kg P/år

Slagtesvin:

Med fodring af svarende til 2,83 FE/kg tilvækst og 4,72 g fosfor/FE er der 0,6433 kg fosfor/år i husdyrgødning ab dyr (23.195 kg fosfor/år ab lager, inklusiv halm) fra den ansøgte produktion.

**Smågrise:**

Med fodring svarende til 1,93 FE/kg tilvækst og 5,2 g fosfor/FE er der 0,10272 kg fosfor/år i husdyrgødning ab dyr (6.163 kg fosfor/år ab lager, inklusiv halm) fra den ansøgte produktion.

Samlet (23.195 + 6.163) = 29.358 kg /P pr år. BAT-niveauet for fosfor er således overholdt.

Der tillades variation i foderforbrug, indhold af fosfor i foderet, indgangs- og afgangsvægt, så længe det maksimalt tilladte indhold af fosfor i husdyrgødningen ikke overstiger 29.472 kg fosfor/år/ ab lager, som netop overholder husdyrlovens fosforkrav beregnet efter følgende formler:

Fosfor ab dyr pr. slagtesvin x antal producerede slagtesvin = [(afgangsvægt – indgangsvægt) x FEsv pr. kg tilvækst x g fosfor pr FEsv/1000 – (afgangsvægt – indgangsvægt) x 0,0055 kg P pr kg tilvækst] x antal producerede slagtesvin

Fosfor ab dyr pr smågrise x antal producerede smågrise = ((afgangsvægt – indgangsvægt) x FEsv pr kg tilvækst x g fosfor pr FEsv/1000) – ((afgangsvægt – indgangsvægt) x 0,0049 kg P pr kg tilvækst) x antal producerede smågrise.

Foderoptimering for overholdelse af BAT-niveauet for fosfor er fastholdt i vilkår 5.

**Opbevaring og håndtering af foder**

Foder opbevares hovedsagligt i indendørs fodersiloer. Foderet aflæsses i en korngrav, hvorfra det blæses op i siloerne. Porten er kun åben i forbindelse med aflæsning og lukket i forbindelse med fyldning af siloerne.

Der er 4 siloer udendørs. 1 benyttes til valle de øvrige til smågrisefoder.

Halm til halmfyr samt dyr opbevares i lade.

**Produktion og opbevaring af husdyrgødning**

Ansøger har redegjort for følgende ifht. tilstrækkeligt opbevaringskapacitet.

Nuværende produktion med 54.000 smågrise (30 kg) og 32.640 slagtesvin (108,5 kg) produceres årligt 23.984 m<sup>3</sup> gylle. Der fratrækkes 930 m<sup>3</sup> regnvand pga. 3 overdækkede beholdere = 23.054 m<sup>3</sup>. Til 9 måneder skal opbevares 17.290 m<sup>3</sup>.

Til rådighed på Hovvej 56 er 3 beholdere á 1.630 m<sup>3</sup>, 1 overdækket beholder på 3.100 m<sup>3</sup> og kanaler på 3.500 m<sup>3</sup>. På Kobbemosevej 14 og på Tybrindvej 49 er der hver en overdækket beholder på 3.100 m<sup>3</sup>. Opbevaringskapacitet i alt. 3x1.630 + 3x3.100 + 3.500 m<sup>3</sup> = 17.690 m<sup>3</sup>.

Fremtidig produktion med 60.000 smågrise (10-30 kg) og 36.000 slagtesvin 30-112 kg) producerer årligt 26.937 m<sup>3</sup> gylle. Minus 1.240 m<sup>3</sup> regnvand fra 4 overdækkede beholdere = 25.697 m<sup>3</sup>. Til 9 måneder skal opbevares 19.273 m<sup>3</sup>.

Til rådighed på Hovvej 56 er 3 beholdere á 1.630 m<sup>3</sup> og 1 overdækket beholder på 3.100 m<sup>3</sup>. På Kobbemosevej 14, Tybrindvej 49 og Fønsskovvej 42 er der 3 overdækkede beholdere på hver 3.100 m<sup>3</sup>. På Hovvej 15 er der en beholder på 1.200 m<sup>3</sup> og på Fluebjergvej 33 er der 1.000 m<sup>3</sup>. I alt til rådighed: 3x1.630 + 4x3.100 + 1.200 + 1.000 m<sup>3</sup>, i alt 19.490 m<sup>3</sup>.

**Gyllebeholderne på Hovvej 56.**

Der er ingen fastmonterede pumper på gyllebeholderne. Gyllen pumpes fra stald til gyllebeholder med pumpe i fortank.

Fra tank til gyllevogn pumpes med traktordreven læssekran (sugepumpe). Fyldning af gyllevogn eller lastbil til gylle sker på betonplads med opsamling. Evt. spild pumpes tilbage i gyllebeholderen. Alle gyllebeholderne på ejendommen har en overfyldningsalarm.

På den største gyllebeholder et etableret fast overdækning i form af teltdug, hvilket er at betegne som bedst tilgængelige opbevaringsteknik. Ammoniakfordampningen fra gylletanken halveres derved i forhold til naturligt flydelag.

På de øvrige gyllebeholdere er etableret velfungerende flydelag. Der føres lovpligtig logbog for beholdere med flydende husdyrgødning. Herved sikres en løbende kontrol af at flydelagene opfylder kravene.

Der er stillet vilkår vedrørende pumpning af gylle for at undgå spild og dermed risiko for forurening af jord, overfladevand og grundvand. Middelfart Kommune vurderer, at opbevaring og opbevaringskapacitet lever op til kravene i husdyrgødningsbekendtgørelsen<sup>8</sup>.

### Lugt

Husdyrgodkendelsesloven lugtgenekrav er ikke overholdt for enkeltbolig, samlet bebyggelse eller byzone. Men Kommunen har mulighed for at meddele dispensation til udvidelsen, da der er mere end en 1/2 gange genafstanden til samlet bebyggelse og lugtbidraget til nærmeste bolig i samlet bebyggelse ikke øges i forhold til nudrift.

Baggrunden for at de nuværende lugtgenekriterier ikke overholdes, er en skærpelse af reglerne med nye beregningsmetoder, som er blevet indført efter ejendommen fik en miljøgodkendelse efter Miljøbeskyttelsesloven i 2006, hvor lugtgenekravet kunne overholdes efter de på det tidspunkt gældende beregningsmetoder.

Beregninger i Husdyrgodkendelse.dk viser, at den samlede lugtemission ved den eksisterende produktion er på 300.082 OU, i forbindelse med udvidelsen etableres der hyppig gylleudslusning i slagtesvinestalde hvorefter den samlede lugtemission vil være 271.310 OU. Ud fra beregningerne vil der altså være uændrede eller færre lugtgener ved de berørte naboer. På baggrund af de bemærkninger der indkom fra naboer i forbindelse med forhøring af ansøgning om miljøgodkendelse (der henvises til afsnittet høring) har ansøger valgt at foretage nogle frivillige tiltag for at mindske lugtpåvirkningen yderligere ved naboerne i forbindelse med udvidelsen.

### Tiltagene består i:

- Reduktion af afkast på stald nr.12 fra 14 til 7 afkast samt hævelse af afksthøjden.
- Ændring fra naturlig ventilation til mekanisk ventilation på stald 6 med 6 afkast hævet over kip.
- Indsættelse af miljøkryds i alle afkast med en diameter på 0,65 cm. Dvs. miljøkryds i 130 afkast ud af de i alt 140 afkast på ejendommen. Miljøkryds hæver hastigheden på den udsugede luft og sikrer dermed en større opblanding og spredning af lugten.

Tiltagene reducerer ikke den samlede lugtemission fra husdyrbruget, men ændrer spredningsmønster og opblanding og reducerer derfor lugtgenerne ved naboerne. Ansøger har vedlagt en OML-beregning som dokumentation.

---

<sup>8</sup> Bekendtgørelse nr. 1318 af 26. november 2015 om erhvervsmæssigt dyrehold, husdyrgødning, ensilage m.v.

I nedenstående skema gives nogle eksempler på de beregnede lugtgener samt overholdelse af 50 % reglen ved OML-beregning, ved nabobeboelse, samlet bebyggelse samt byzone efter udvidelsen med de ansøgte tiltag.

Beliggenhed	Genekriterie	Nuværende påvirkning	Ved ansøgt drift	OML-beregning Faktisk afstand/geneafstand
Hovvej 59 Nærmeste nabo enkeltbolig	15 0U/m <sup>3</sup> – enkeltbolig i landzone	33 0U/m <sup>3</sup>	28 0U/m <sup>3</sup>	60 %
Hovvej 64 Enkeltbolig	15 0U/m <sup>3</sup> – enkeltbolig i landzone	28 0U/m <sup>3</sup>	24 0U/m <sup>3</sup>	69 %
Hovvej 46 enkeltbolig	15 0U/m <sup>3</sup> – enkeltbolig i landzone	26 0U/m <sup>3</sup>	22 0U/m <sup>3</sup>	75 %
Hovvej 48 enkeltbolig	15 0U/m <sup>3</sup> – enkeltbolig i landzone	33 0U/m <sup>3</sup>	28 0U/m <sup>3</sup>	62 %
Hovvej 36 Nærmeste nabo i samlet bebyggelse	7 0U/m <sup>3</sup> – samlet bebyggelse	16 0U/m <sup>3</sup>	14 0U/m <sup>3</sup>	54 %
Hygind Smedie-fremtidig byzone	5 0U/m <sup>3</sup> - eksisterende eller i kommuneplanens rammedel fremtidig byzone	5 0U/m <sup>3</sup>	4 0U/m <sup>3</sup>	100 %

For at sikre at naboerne ikke oplever forøgede lugtgener efter udvidelsen, er der stillet vilkår til virkemidlet hyppig gylleudslusning (vilkår 7, 8 og 9), vilkår til etablering af de ansøgte tiltag på ventilationssystemet for bedre lugtspredning (vilkår 10 og 11). Samt et vilkår det fastholder at lugtgenerne ikke må blive værre end hvad den fremsendte OML-beregning viser (vilkår 12).

Den største gyllebeholder har fast overdækning, hvilket medvirker til at reducere lugtniveauet. I forbindelse med omrøring og udbringning af gylle vil der opstå lugtgener af kortere varighed.

For at sikre de omkringboende mod væsentlige lugtgener er der stillet vilkår om, at såfremt tilsynsmyndigheden vurderer det nødvendigt, kan det kræves at virksomheden for egen regning dokumenterer, at genekriterierne for lugt er overholdt (vilkår 13).

Med de stillede vilkår vurderer Middelfart Kommune, at den ansøgte produktion ikke vil give anledning til væsentlige lugtgener for omkringboende.

### Transport

Der sker transport i forbindelse med levering af foderstoffer, afhentning af levende og døde dyr samt udbringning af husdyrgødning. Derudover er der almindelig landbrugskørsel i forbindelse med markbruget.

Der er 3 transportveje ind til ejendommen med udkørsler til Hovvej. Ingen af udkørslerne ligger lige op af naboejendomme.

I nedenstående er angivet det omtrentlige antal transporter for fuld produktion ved jævn drift.

<b>transport</b>	<b>Før</b>	<b>efter</b>
Dyr ind	90	100
Dyr ud	180	200
DAKA	100	100
Foder	200	200
Olie	100	100
Diverse	50	50
Gylle. lastbil	470	540
Halm	50	50
	<b>1.240</b>	<b>1.340</b>

Når der udvises hensyn i forbindelse med transport til og fra ejendommen – særligt i forbindelse med høst af afgrøder og udbringning af husdyrgødning – vurderes produktionen ikke at give anledning til væsentlige gener.

Middelfart Kommune vurderer, at det ikke er nødvendigt at stille vilkår til transport.

### **Fast affald**

Dagrenovation fra boliger samt erhverv afhentes af den kommunale ordning.

Pap, papir, plast m.v. afhentes af M. Larsen og sorteres i genanvendelige fraktioner ved modtageren.

Jern- og metalaffald bortskaffes til skrothandler.

Aske fra halmfyr udbringes på egne arealer.

Medicinalaffald opbevares aflåst i lukkede beholdere. Bortskaffes til godkendt affaldsordning eller til apoteket

Erhvervsaffald reguleres efter bekendtgørelse nr. 1309 af 18. december 2012 om affald, samt af kommunens til enhver tid gældende affaldsregulativ.

Bortskaffelse af affaldet lever op til reglerne i affaldsregulativet og Middelfart Kommune vurderer derfor, at der ikke skal stilles vilkår til håndtering af fast affald.

### **Olie og kemikalier, opbevaring og affald**

Spildolie opbevares i en spildolietank og afhændes til Stena Recycling A/S.

Der er 2 aflåste kemikalierum i det ene maskinhus.

En del af ejendommens maskiner er leasede, her står udlejningsfirmaet for vedligehold, herunder skift af olie og oliefiltre. For ejendommens egne maskiner foretages en stor del af servicen af eget personale.

Der er på ejendommen flere dieselolietanke. Ansøger er i gang med en gennemgang af tankene, så BBR bliver opdateret og tanke der står for udskiftning, vil blive udskiftet.

Olietanke reguleres efter bekendtgørelse nr. 1611 af 10. december 2015 om indretning, etablering og drift af olietanke, rørsystemer og pipelines.

Middelfart Kommune vurderer, på baggrund af de indsendte oplysninger, at opbevaring af olie lever op til kravene i bekendtgørelsen.

Spildolie hører til kategorien farligt affald, og opbevaringen af spildolie reguleres efter kommunens til enhver tid gældende affaldsregulativ. På baggrund af de indsendte oplysninger vurderer Middelfart Kommune, at opbevaring af spildolie på ejendommen lever op til kravene i regulativet.

### **Påfyldning og rengøring af marksprøjte**

Der er etableret en vaskeplads med afløb til gyllebeholder. Rengøring af sprøjteudstyr foregår på vaskepladsen.

Middelfart Kommune vurderer, at påfyldning og rengøring af marksprøjte lever op til gældende regler.

### **Energiforbrug og energibesparende foranstaltninger**

Elforbrug:

Før: 730.000 kWh

Efter (anslået): 800.000 kWh

Ventilationsanlæg udskiftes løbende til anlæg med frekvens og Multistep styring samt lavenergi motorer, når eksisterende er udtjent.

Ved at inddrage en energikonsulent i vurderingen af ejendommens energiforbrug vurderes det, at der holdes fokus på eventuelle energibesparende teknikker, hvilket er at betragte som BAT (Vilkår 16).

### **Vandforbrug og vandbesparende foranstaltninger**

Vandforbrug i alt:

Før: 24 - 28.000 m<sup>3</sup>

Efter: 26- 30.000 m<sup>3</sup>

Vandbesparende foranstaltninger i form af drikkeventiler placeret over vådfoderkrybbe og vandkopper.

### **Støv, støj og lys**

Støj vil forekomme i forbindelse med kørsel til og fra ejendommen, samt ved aflæsning af foder. Der vil kunne forekomme støj i forbindelse med brug af højtryksrenser, kompressorer, andre småmaskiner samt fra staldventilation. Derudover kan der forekomme støj ved fodring af grisene, samt ved udlevering af dyr. Ventilationen vil være i drift hele døgnet, året rundt.

Middelfart Kommune vurderer, at de generelle regler vedrørende støj er tilstrækkelige, og vilkåret om støj er derfor baseret på Miljøstyrelsens anbefalede niveau. Der er dog tillige stillet vilkår om, at såfremt tilsynsmyndigheden vurderer det nødvendigt, kan der maksimalt en gang årligt kræves, at virksomheden for egen regning dokumenterer, at støjbidraget ikke overskrider niveauet i de generelle regler (vilkår 14 og 15).

Der kan forekomme støv ved aflæsning af foder. I det håndtering af foder hovedsaglig foregår indendørs efter aflæsning i korngrav, forventes der ikke at være støvgener for omboende.

Udendørs belysning er kun tændt efter behov.

Middelfart Kommune vurderer, at der ikke vil være lysgener for omkringboende og har derfor ikke stillet vilkår til belysningen. Det anbefales dog, at udvendigt lys afskærmes.

### **Spildevand**

Vaskevand fra stalden samt udleveringsrum og ramper ledes via gyllekanaler til gyllebeholder. Vand fra vaskeplads ledes til gyllebeholder via olie og benzinudskillere. Tankplads for diesel er koblet til samme olieudskillere.

Sanitært spildevand afledes til nedsivningsanlæg etableret i 2003.

Vand fra tagflader m.m. ledes bort via rørledninger til dræn som føres videre til Brende Å.

Udledning af spildevand i det åbne land reguleres i henhold til kapitel 4 og 5 i lovbekendtgørelse nr. 966 af 23. juni 2017 om lov om miljøbeskyttelse samt bekendtgørelse nr. 726 af 1. juni 2016 om spildevandstilladelser m.v. efter miljøbeskyttelseslovens kapitel 3 og 4.

### **Døde dyr**

Døde dyr opbevares i kølebrønd. De afhentes cirka 2 gange ugentligt. Middelfart Kommune vurderer, at opbevaringen af døde dyr lever op til kravene i bekendtgørelse om opbevaring af døde produktionsdyr<sup>9</sup>.

### **Skadedyr**

Middelfart Kommune vurderer, at den ansøgte produktion ikke vil medføre væsentlige problemer med fluer eller andre skadedyr.

Gennem god gødningshåndtering og god staldhygiejne med fjernelse af foder- og gødningsrester sikres det, at der er minimalt med fluer.

Der er tegnet en sikringsordning for rottebekæmpelse med Mortalin. Firmaet besøger ejendommen 6 gange årligt for at kontrollere for spor efter rotter. Er der rotter igangsættes bekæmpelse.

En gang årligt foretages der bygningsgennemgang med henblik på at lukke eventuelle huller m.v. for at holde ejendommen rottesikret.

Bekæmpelse af skadedyr reguleres efter bekendtgørelse om forebyggelse og bekæmpelse af rotter.

Middelfart Kommune vurderer dog, at der skal stilles vilkår om fluebekæmpelse (vilkår 17).

### **Miljøledelse**

EU's BAT konklusion fra 21. februar 2017 angiver, at alle IE-husdyrbrug skal have indført et miljøledelsessystem senest den 21. februar 2021. Miljøledelsessystemet skal som minimum

- formulere en miljøpolitik med afsæt i husdyrbrugets miljøforhold

---

<sup>9</sup> Bekendtgørelse nr. 558 af 1. juni 2011 om opbevaring af døde produktionsdyr

- fastsætte miljømål
- udarbejde handlingsplan for det eller de fastsatte miljømål
- minimum 1 gang årligt gennemgå miljøledelsessystemet

Opfyldelse af kravene skal kunne dokumenteres ved opbevaring af dokumenter eller digitalt.

Der er stillet vilkår om indførelse af miljøledelse indenfor den fastsatte frist (vilkår 19).

## **Produktionens påvirkning af naturtyper og arter med ammoniak**

Ammoniakfordampningen fra den ansøgte produktion med miljøtiltag til opfyldelse af vilkår 3, udgør ca. 18.220 kg kvælstof/år. Der er tale om en forøgelse på ca. 2.220 kg kvælstof/år.

Husdyrbruget kan overholde BAT-niveau for ammoniaktab uden ekstra miljøtiltag, men for at kunne overholde det generelle ammoniakkrav, har, ansøger valgt foderoptimering for slagtesvinene.

Den ansøgte produktion uden foderoptimering ville medføre en ammoniakfordampning på ca. 18.480 kg kvælstof/år. Foderoptimering reducerer således ammoniakfordampningen fra produktionen med ca. 260 kg kvælstof/år.

Fra staldanlægget og i forbindelse med udbringning af husdyrgødning kan der ske en betydelig fordampning af ammoniak. En stor del af denne ammoniak afsættes på vegetationen på nærliggende arealer. Hovedparten af de tørre naturtyper påvirkes negativt ved relativt lave kvælstofafsætninger. Naturtypernes følsomhed overfor tilførsel af luftbåret kvælstof kan beskrives ved hjælp af tålegrænser. Når tålegrænserne er overskredet må det forventes, at de påvirkede naturtyper/områder vil være truede.

Nærmeste § 3 naturområde omfattet af husdyrgodkendelseslovens § 7, stk. 1, nr. 1, nærmere bestemte ammoniakfølsomme naturtyper indenfor internationalt naturbeskyttelsesområde, såkaldt kategori 1 natur, er et moseområde (rigkær, habitat-naturtype 7230) 2.200 meter nordvest for staldanlægget (naturpunkt 1, kortbilag 3). Moseområdet er målsat som naturområde af international/national betydning (A-målsat) i Kommuneplanen, og har en tålegrænse på 15-20 kg kvælstof/ha/år. Ammoniakfordampningen fra den ansøgte produktion belaster naturområdet med 0,2 kg kvælstof/ha/år. Merbelastningen fra udvidelse af produktionen er på 0,0 kg kvælstof/ha/år. Ifølge husdyrgodkendelsesbekendtgørelsens bilag 3 A accepteres en belastning af naturområder omfattet af husdyrgodkendelseslovens § 7, stk. 1, nr. 1 på op til 0,2 kg kvælstof/ha/år uanset om naturområdet eventuelt belastes med ammoniakkvælstof fra andre husdyrproduktioner i området.

Nærmeste § 3 naturområde omfattet af husdyrgodkendelseslovens § 7, stk. 1, nr. 2, højmoser, lobeliesøer og heder større end 10 ha samt overdrev større end 2,5 ha udenfor internationalt naturbeskyttelsesområde, såkaldt kategori 2 natur, er et hede-/overdrevsområde 3.300 meter nordøst for staldanlægget (naturpunkt 2, kortbilag 3). Naturområdet er målsat som naturområde af international/national betydning (A-målsat) i Kommuneplanen, og har en tålegrænse på 15-20 kg kvælstof/ha/år. Ammoniakfordampningen fra den ansøgte produktion belaster ingen naturområder med 0,3 kg kvælstof/ha/år. Merbelastningen fra udvidelse af produktionen er på 0,0 kg kvælstof/ha/år.

Ifølge husdyrgodkendelsesbekendtgørelsens bilag 3 A accepteres en belastning af naturområder omfattet af husdyrgodkendelseslovens § 7, stk. 1, nr. 2 på op til 1,0 kg kvælstof/ha/år.

Nærmeste højt målsatte § 3-naturområde, som ikke er omfattet af husdyrgodkendelseslovens § 7, stk. 1, nr. 1 og 2, er et moseområde 500 meter syd for staldanlægget. Moseområdet er målsat som naturområde af international/national betydning (A-målsat), med en tålegrænse



på 20-25 kg kvælstof/ha/år. Ammoniakfordampningen fra den ansøgte produktion belaster naturområdet med 0,8 kg kvælstof/ha/år. Merbelastningen fra produktionen er på 0,1 kg kvælstof/ha/år.

Ingen andre højt målsatte naturområder (A- eller B-målsat) belastes med ammoniak fra den ansøgte produktion.

To ikke højt målsatte moseområder og som ikke er omfattet af husdyrgodkendelseslovens § 7, stk. 1, nr. 1 og 2 belastes med ammoniak fra den ansøgte produktion.

Et moseområde 330 meter øst for staldanlægget. Moseområdet er målsat som naturområde af regional/lokal betydning (D-målsat), med en tålegrænse på 20-25 kg kvælstof/ha/år. Ammoniakfordampningen fra den ansøgte produktion belaster naturområdet med 8,2 kg kvælstof/ha/år. Merbelastningen fra produktionen er på 1,0 kg kvælstof/ha/år.

Et moseområde 660 meter vest for staldanlægget. Moseområdet er målsat som naturområde af regional betydning (C-målsat), med en tålegrænse på 20-25 kg kvælstof/ha/år. Ammoniakfordampningen fra den ansøgte produktion belaster naturområdet med 1,8 kg kvælstof/ha/år. Merbelastningen fra produktionen er på 0,2 kg kvælstof/ha/år.

Ifølge husdyrgodkendelsesbekendtgørelsens bilag 3 A skal kommunen acceptere en merbelastning af naturområder, som ikke er omfattet af husdyrgodkendelseslovens § 7, stk. 1, nr. 1 og 2, og ammoniakfølsom skov på mindst 1,0 kg kvælstof/ha/år.

Naturområdernes placering fremgår af bilag 2.

Ingen af plantearterne på habitatdirektivets bilag 4 er registreret i Middelfart Kommune. Derimod er der registreret springfrø, stor vandsalamander, markfirben og en række flagermusarter. Det er Middelfart Kommunes vurdering at ingen af de nævnte arter er specielt sårbare overfor en begrænset forøgelse af næringsstofniveauet i omgivelserne. Det vurderes derfor, at ammoniakemissionen fra produktionen ikke vil påvirke yngle- og levestederne for de pågældende arter".

## **Samlet vurdering af BAT (Bedst tilgængelige teknik)**

Der er i ansøgningen redegjort for BAT indenfor områderne management, staldindretning, forbrug af vand og energi, opbevaring/håndtering af foder og husdyrgødning samt udbringning af husdyrgødning. Med følgende tiltag på bedriften vurderer Middelfart Kommune, at bedriften lever op til krav om anvendelse af bedste tilgængelige teknik.

- Den største gyllebeholder er overdækket.
- Der anvendes foder med reduceret proteinindhold.
- Der anvendes foder med reduceret indhold af fosfor.
- Forbrug af foder i produktionen søges løbende optimeret i forhold til produktivitet og miljøhensyn.
- Foderforbrug og foderets sammensætning registreres kontinuerligt. Foderforbrug i forhold til antal producerede svin vurderes ved E-kontrol.
- Generelt søges forbrug af energi og vand optimeret.

## **Fravalg af BAT-teknologier**

Der er ikke stillet krav om anvendelse af staldteknologier til reduktion af ammoniakfordampningen fra staldanlægget, da det vurderes, at et eventuelt krav om anvendelse af disse

teknologier i et eksisterende staldanlæg, hvor der ikke foretages nogen bygnings- eller indretningsmæssige ændringer, ikke vil leve op til krav om proportionalitet.

Der er ikke stillet krav om etablering af fast overdækning på de resterende gyllebeholdere, da det vurderes ikke at leve op til krav om proportionalitet.

## **Egenkontrol**

Der føres logbog over flydelag på gyllebeholderne.

Forbrug af hjælpestoffer, energi og råvarer registreres og kan findes i driftsregnskabet, som udarbejdes årligt.

Middelfart Kommune vurderer, at der for at sikre, at bedriften drives miljømæssigt forsvarligt, stilles vilkår om, at der skal foreligge dokumentation for produktionens omfang samt, bedriftens foderforbrug og indhold af protein og fosfor i foderet (vilkår 20 og 21).

## **Uheld og risici**

Gylleudslip kan forekomme ved brud på eller overløb fra gyllebeholdere. Der kan også forekomme uheld i forbindelse med foderhåndtering. Husdyrproduktionen medfører ikke større risiko for uheld i forbindelse med pesticider eller andre kemikalier.

Alle gyllebeholdere er uden fastmonteret pumpe. Gyllen pumpes fra gyllebeholder til gyllevogn med pumpe fra fortank. Påfyldning af gyllevogn sker under overvågning på plads med fast bund og afløb til gyllebeholder.

Risikoen for, at gyllebeholderne springer læk vurderes at være minimal, da gyllebeholderne er tilmeldt 10 års beholderkontrol.

Middelfart Kommune vurderer, at der på bedriften skal forefindes retningslinier for håndtering af uheld. Der er derfor stillet vilkår om, at virksomheden skal udarbejde en beredskabsplan som sendes i kopi til tilsynsmyndigheden. Beredskabsplanen skal indeholde oplysninger om procedurer, der beskriver relevante tiltag med henblik på at stoppe uheld og begrænse udbredelsen, oplysninger om hvilke personer og myndigheder, der skal alarmeres og hvordan, kortbilag over bedriften med angivelse af opbevaring af miljøfarlige stoffer, afløbs- og drænsystemer, vandløb m.m., en opgørelse over materiel, der kan anvendes i forbindelse med afhjælpning, inddæmning og opsamling af spild/lækage, der kan medføre konsekvenser for det eksterne miljø (vilkår 18).

## **Virksomhedens ophør**

For at sikre, at der ved eventuelt ophør af produktionen sker en miljømæssig korrekt afvikling er der stillet vilkår om, såfremt virksomheden ophører, skal der i samarbejde med kommunen udarbejdes en afviklingsplan (vilkår 22).

## 0-alternativet

0-alternativet svarer til, at der gives afslag på den ansøgte udvidelse af produktionen. Den nuværende lovlige produktion på ejendommen kan fortsætte uændret.

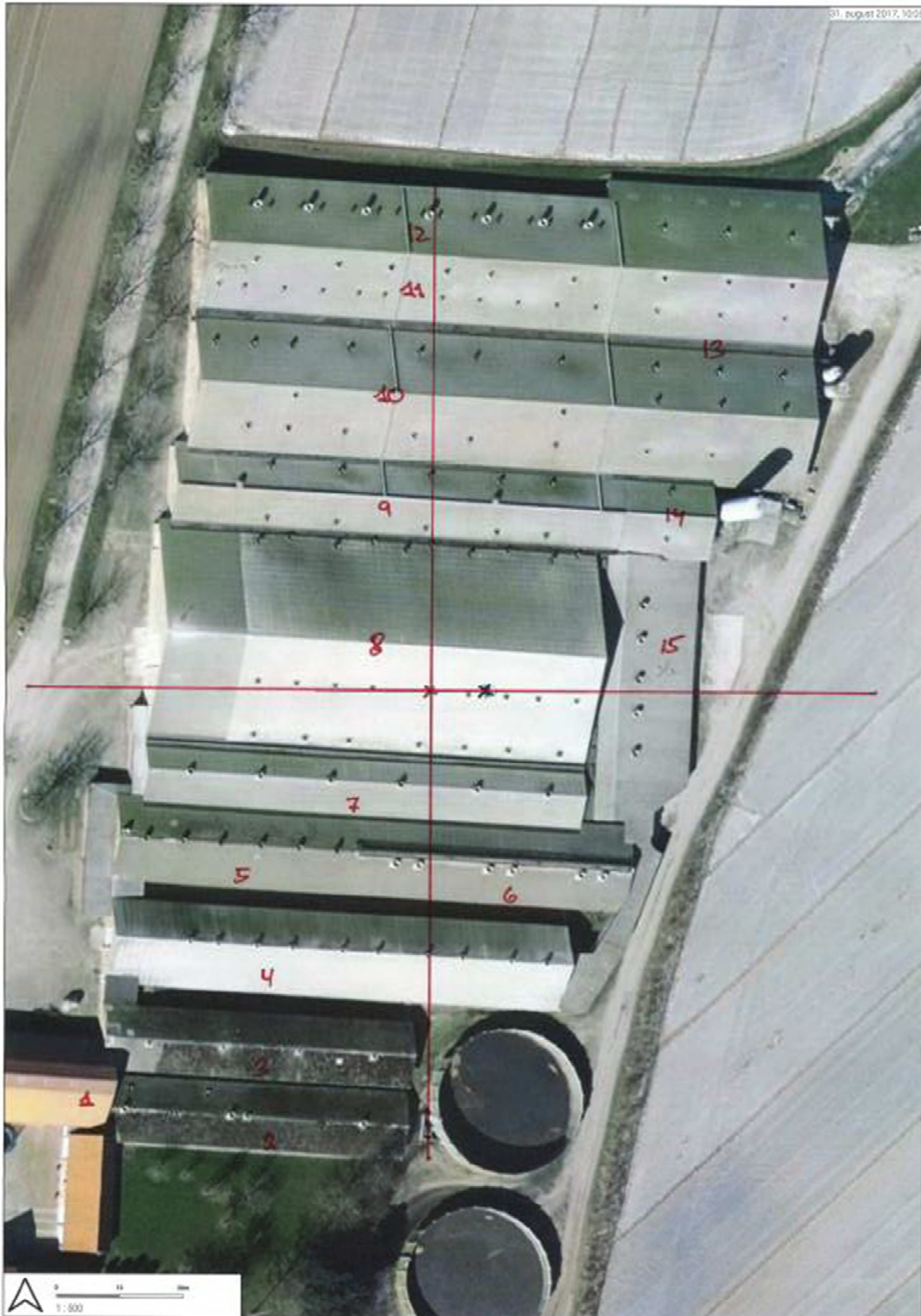
## Litteratur

- Lovbek nr. 256 af 21. marts 2017 om miljøgodkendelse m.v. af husdyrbrug
- Bekendtgørelse nr. 211 af 28. februar 2017 om tilladelse og godkendelse m.v. af husdyrbrug
- Bekendtgørelse nr. 374 af 19. april 2017 om erhvervsmæssigt dyrehold, husdyrgødning, ensilage m.v.
- Bekendtgørelse nr. 865 af 23. juni 2017 om erhvervsmæssigt dyrehold, husdyrgødning, ensilage m.v.
- Habitatdirektivet. EF-direktiv nr. 92/43/EØF af 21. maj 1992 om bevaring af naturtyper samt vilde dyr og planter (EF-habitatdirektivet).
- Lovbekendtgørelse nr. 966 af 23. juni 2017 af lov om miljøbeskyttelse (Miljøbeskyttelsesloven)
- Lovbekendtgørelse nr. 934 af 27. juni 2017 af lov naturbeskyttelse (Naturbeskyttelsesloven)
- Bekendtgørelse nr. 1611 af 10. december 2015 om indretning, etablering og drift af olietank, rørsystemer og pipelines (Olietankbekendtgørelsen)
- Bekendtgørelse nr. 906 af 24. juni 2016 om påfyldning og vask m.v. af sprøjter til udbringning af plantebeskyttelsesmidler
- Vejledende retningslinjer for vurdering af lugt og begrænsning af gener fra stalde. Af K. B. Frandsen (1994), udgivet af MLK Fyn, revideret 2002.
- Vejledning om ekstern støj fra virksomheder. Miljøstyrelsens vejledning nr. 5 af november 1984.
- Bekendtgørelse nr. 845 af 23. juni 2017 om brugerbetaling for godkendelse m.v. og tilsyn efter lov om miljøbeskyttelse og lov om miljøgodkendelse m.v. af husdyrbrug
- Bekendtgørelse om brugerbetaling for godkendelse og tilsyn efter lov om miljøbeskyttelse og lov om miljøgodkendelse m.v. af husdyrbrug, BEK nr. 463 af 21. maj 2007.  
Husdyrgodkendelse.dk Interface version 3.2., uploadet 16. august 2017 og  
Beregningsmotor 2.3

## Bilag

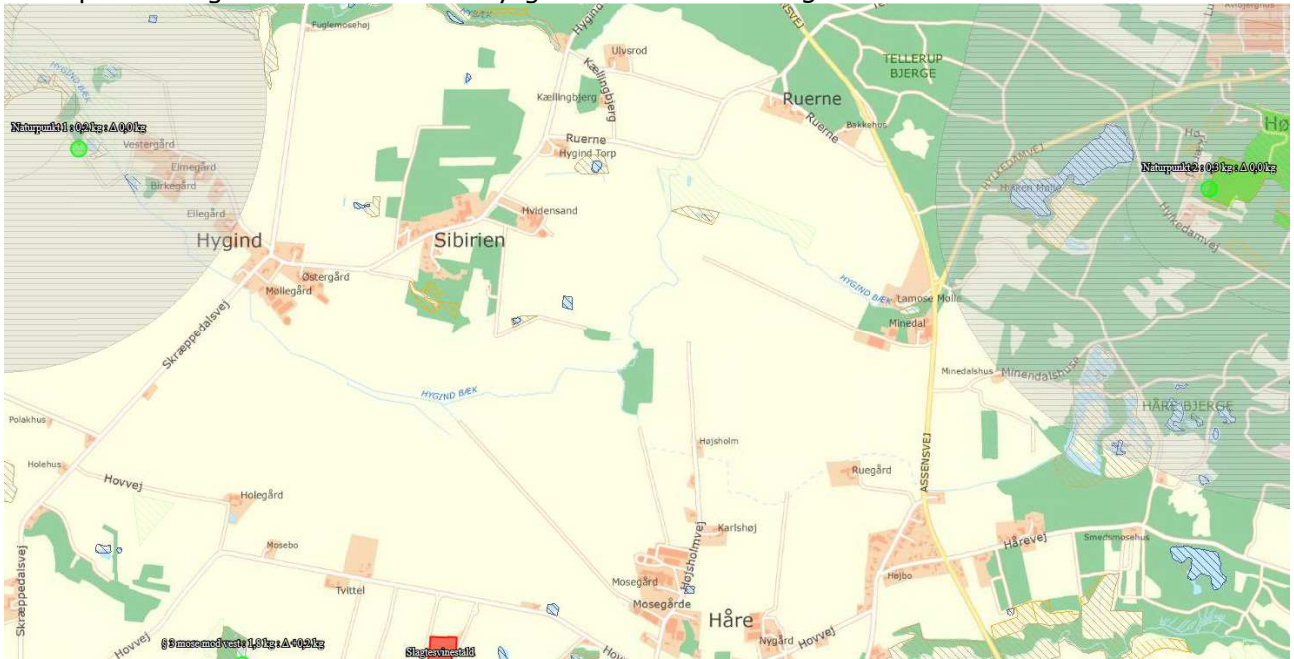
- Bilag 1 – Anlægsoversigt
- Bilag 2 – Naturområder

**Kortbilag 1: Anlægsoversigt**



## Kortbilag 2: Naturområder

Naturpunkt 1 og 2 omfattet af Husdyrgodkendelseslovens § 7. stk. 1 nr. 1 eller 2.



## Øvrige naturområder.

