



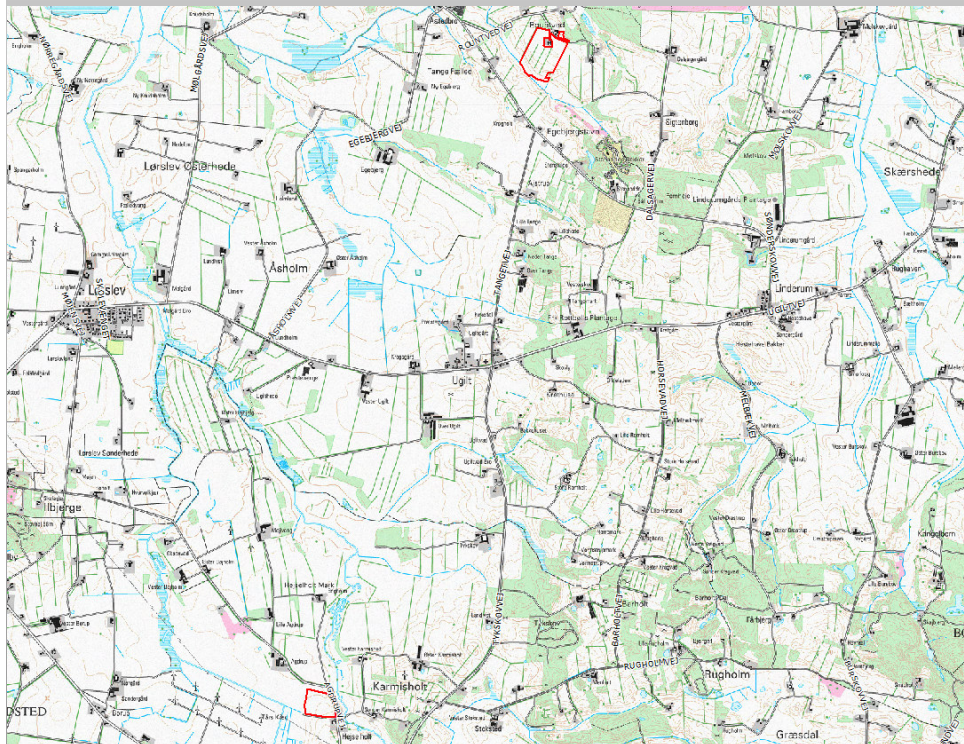
# § 16

## Miljøgodkendelse

af markarealer på

Glimsholtvej 134

9800 Hjørring



Hirtshals, den 27. november 2008

## **INDHOLD:**

<i>VURDERING OG SÆRLIGE VILKÅR</i>	3
<i>OFFENTLIGHED</i>	4
<i>PROJEKTBEKRIVELSE</i>	4
<i>BESKYTTELSE AF NATUR</i>	5
<i>OVERFLADEVAND</i>	6
<i>GRUNDEVAND</i>	6
<i>OFFENTLIGGØRELSE</i>	7
<i>GYLDIGHED OG REVURDERING</i>	7
<i>KLAGEVEJLEDNING OG SØGSMÅL</i>	7
<i>YDERLIGERE OPLYSNINGER</i>	8

**Miljøgodkendelse af markarealer på bedriften Glimsholtvej 134, 9870 Sindal**

Hjørring Kommune meddeler hermed godkendelse af ejede og forpagtede markarealerne som drives under bedriften Glimsholtvej 134, 9870 Sindal efter § 16 i Lov om miljøgodkendelse m.v. af husdyrbrug<sup>1</sup>. Arealernes drives under CVR nummer 14901175.

**Vurdering og særlige vilkår**

Det er kommunens vurdering, at godkendelsen ikke vil medføre væsentlige virkninger på miljøet, når nedenstående vilkår overholdes:

1. Gyllen skal indenfor en 50 meter zone fra vandløbet Stensodde Bæks (Fig. N1) 2 meter bræmme nedmuldes i samme arbejdsgang som gylleudbringningen – dvs. indenfor en time eller nedfældes.
2. Der skal pløjes, harves mv. på langs af vandløbet Stensodde Bæk i en 50 meter zone fra vandløbets 2 meter bræmme på dyrkede arealer.
3. Gyllen skal nedfældes, og der må maksimalt tilføres 15 ton/ha per udbringning indenfor en 100 meter zone fra vandløbet 2 meter bræmme ved udbringning på græsarealer.
4. På bedriften må ikke anvendes et svinesædskifte, der har et højere udvaskningsindeks end 98 jf. bilag.
5. På bedriften skal der hvert år være 18 % efterafgrøder, svarende til alt 0,8 ha – ud over de til en hver tid gældende, generelle krav om efterafgrøder. Disse 0,8 ha skal hvert år være placeret i mark nr. 2-0. Efterafgrøderne skal følge de samme regler som gælder for de lovpligtige efterafgrøder hvad angår artsvalg, dyrkningsperiode og kvælstofgødning.

Hvis forudsætningerne for afgørelsen ændres, skal kommunen oplyses om dette og muligvis genbehandle sagen. Udskiftning af arealerne omfattet af denne godkendelse skal forud anmeldes til kommunen, senest den 1. august, jf. § 16 i bekendtgørelse om tilladelse og godkendelse m.v. af husdyrbrug.

Anmeldelsen vurderes herefter af kommunen. Udskiftning af arealer inden for samme kategori (ejede/forpagtede) kan ske uden en ny godkendelse såfremt kommunen vurderer, at de nye arealer ikke er mere sårbare, jf. § 15 i ovennævnte bekendtgørelse.

De væsentligste forudsætninger for miljøgodkendelsen er beskrevet i afsnittet "projektbeskrivelse" i følgende afsnit.

---

<sup>1</sup> Lov nr. 1572 af 20. december 2006, om miljøgodkendelse m.v. af husdyrbrug.

### **Offentlighed**

Udkast til godkendelse blev den 29. september 2008 udsendt i høring til ansøger selv, parter og en række organisationer, der har anmodet herom. Der var frist til afgivelse af bemærkninger den 22. oktober 2008. Der indkom følgende bemærkninger:

Det Økologiske Råd (DØR) bemærkede at minkgyllens indhold af N og P var ukorrekte. Kommunen var enig med kommentaren fra DØR, og ansøgningen blev derfor tilpasset. DØR kommenterede endvidere, at udbringningen af 197 kg N/ha er i strid med nitratdirektivet. Kommunen er klar over, at udbringning af minkgylle svarende til 1,4 DE/ha ikke kan overholde nitratdirektivet, der indeholder et krav om en maksimal udspredning på 170 kg N pr. ha. En borger bliver imidlertid ikke bundet af en EU-regel, der pålægger en pligt, der er strammere end dansk lovgivning. Danske myndigheder er i dette tilfælde heller ikke forpligtiget til at anvende direktiv bestemmelsen direkte, selvom den danske lovgivning ikke opfylder kravene i EU-retten. Til sidst kommenterede DØR, at ved en korrektion af N og P indholdet i minkgyllen vil udvaskningen af kvælstof fra rodzonen stige. Kommunen var enig i dette. Med projektilpasning hvor N og P indholdet i minkgyllen korrigeres er andelen af ekstra efterafgrøder samtidig øget, hvorved udvaskningen ikke stiger fra nudrift til ansøgt drift.

Den endelige miljøgodkendelse blev offentliggjort i uge 49 2008 med en klagefrist til den 31.12.2008. Eventuelle klager vil blive videresendt af Hjørring Kommune til Miljøklagenævnet.

### **Projektbeskrivelse**

Denne godkendelse af udbringningsarealer på bedriften Glimsholtvej 134, hænger sammen med ansøgning om udvidelse af husdyrproduktionen Agdrupvej 136, 9830 Tårs.

Agdrupvej 136 afsætter 16,5 DE minkgylle til Glimsholtvej 134. Der udbringes ikke anden husdyrgødning på bedriftens arealer. Desuden udbringes der 4,0 DE svinegylle på bedriftens arealer fra andre ejendomme som drives CVR-nr 25011392. Totalt udbringes der 20,5 DE på udbringningsarealerne.

Godkendelsen er givet på grundlag af ansøgningen indsendt gennem Miljøstyrelsens elektroniske ansøgningsystem den 25. februar 2008 (Skema nr. 7251, version 1). Projektets væsentligste elementer er følgende:

1. De markarealer, der er indeholdt i godkendelsen, består samlet af 14,66 ha, hvilket er samtlige ejede markarealer, som drives under bedriften Glimsholtvej 134, 9870 Sindal.
2. Dyretrykket for den ansøgte markdrift er 1,4 DE/ha.
3. Der er projekteret med 18 % ekstra efterafgrøder ud over de til en hver tid gældende, generelle krav om efterafgrøder.

Følgende forhold er blevet vurderet forud for godkendelsen:

### **Beskyttelse af natur**

Vilkår:

1. Gyllen skal indenfor en 50 meter zone fra vandløbet Stensodde Bæks (Fig. XX) 2 meter bræmme nedmuldes i samme arbejdsgang som gylleudbringningen – dvs. indenfor en time eller nedfældes.
2. Der skal pløjjes, harves mv. på langs af vandløbet Stensodde Bæk i en 50 meter zone fra vandløbets 2 meter bræmme på dyrkede arealer.
3. Gyllen skal nedfældes, og der må maksimalt tilføres 15 ton/ha per udbringning indenfor en 100 meter zone fra vandløbet 2 meter bræmme ved udbringning på græsarealer.

Der ligger ingen Natura 2000 områder indenfor ejendommen. Nærmeste Natura 2000 område er Tislum Møllebæk, der ligger omkring 6,0 km øst for de nordlige udbringningsarealer og 9,8 km nordøst for de sydlige udbringningsarealer.

Det vurderes, at driften af udbringningsarealerne har en neutral effekt på Natura 2000 områder.

Driften af udbringningsarealerne vurderes at have en neutral effekt på arter beskyttede efter EF-habitatsdirektivet bilag IV.

Udbringningsarealerne støder op til § 3 beskyttet kultureng. Dette areal vurderes ikke at blive yderligere belastet i forbindelse med udvidelsen.

Randpåvirkning som følge af sprøjtning og gødskning af de beskyttede arealer, der grænser op til udbringningsarealerne ses allerede i dag, og vil ikke ændres med den påtænkte udvidelse.

Kulturenge kun må anvendes som udbringningsarealer, hvis de er anvendt som dette inden 1992 og intensiteten for udbringning ikke øges.

Udbringningsarealerne grænser på en ca. 50 meter strækning op til det beskyttede vandløb Stensodde Bæk, som er målsat som B1 vandløb (gyde- og yngleopvækstvand for laksefisk). Stensodde Bæk er kvalitetsmålsat til forureningsgrad II (næsten uforurenet - svagt forurenet).

Udbringningsarealerne skråner kraftigt ned mod Stensodde Bæk (Fig. N1 i bilag). Udvasning af fosfat og kvælstof vurderes på denne baggrund at udgøre en betydelig risiko for vandløbets miljø. For at imødegå denne risiko skal ovenstående vilkår overholdes.

Disse afværgeforanstaltninger vurderes at minimere risikoen for gylleforurening af vandløbene.

Udbringningsarealerne grænser flere steder op til beskyttede vandløb, der alle er omfattet af en 2-meters dyrkningsfri bræmme.

Der ligger ingen fredede områder på eller i nærheden af arealer tilknyttet ejendommen. Der er ingen konflikter i forhold til fredninger.

Ejendommen har ingen udbringningsarealer indenfor områder udpeget som økologisk forbindelse. Nærmeste økologiske forbindelse ligger ca. 1.700 meter vest for driftsbygningerne.

Projektet vurderes ikke at forringe funktionen af den økologiske forbindelse.

Der er ingen A-målsatte søer i nærheden af ejendommen. Nærmeste A-målsatte sø er Vandplasken, der ligger ved Kærsgård Strand, som ligger mere end 19 km fra ejendommen.

Hjørring Kommune vurderer, at ejendommen ikke påvirker naturtilstanden i den A-målsatte sø negativt.

### **Overfladevand**

Alle udbringningsarealer afvander til Skagerak. Til dette vandområde stilles der i husdyrmiljøloven ikke maksimale grænser for udledning af kvælstof og fosfor, der rækker ud over de generelle harmoniregler til dette vandområde.

Kommunen har vurderet det aktuelle projekts mulige påvirkninger af de marine dele af habitatområderne H203 (Knudegrund) og H202 (Lønstrup Rødgrund). I udpegningsgrundlagene for de 2 områder ses ikke at være kvælstof- eller fosforfølsomme arter i det marine vandmiljø.

Kommunen vurderer derfor, at der ikke er behov for at stille særlige vilkår til projektet, hverken i relation til husdyrloven eller habitatdirektivets forpligtelser.

### **Grundvand**

Vilkår:

4. På bedriften må ikke anvendes et svinesædskifte, der har et højere udvasningsindeks end 98 jf. bilag.

5. På bedriften skal der hvert år være 18 % efterafgrøder, svarende til i alt 0,8 ha – ud over de til en hver tid gældende, generelle krav om efterafgrøder. Disse skal hvert år være placeret i mark nr. 2-0. Efterafgrøderne skal følge de samme regler som gælder for de lovpligtige efterafgrøder hvad angår artsvalg, dyrkningsperiode og kvælstofgødning.

4,59 ha (mark 2-0) ligger i Nitratfølsomt Indvindingsområde, indvindingsområdets følsomhed er ikke kortlagt.

Husdyrloven stiller krav om, at hvis udvaskningen er over 50 mg nitrat/l fra rodzonen i nudriften, må der ikke ske en stigning fra nudrift til ansøgt produktion. Miljøstyrelsens ansøgningssystem har beregnet udvaskningen af kvælstof fra rodzonen i nudrift til 89 mg nitrat/l og i ansøgt produktion til 89 mg nitrat/l. Loven stiller dermed ikke yderligere krav til udvaskningen fra den ansøgte produktion.

### **Offentliggørelse**

Godkendelsen vil blive offentliggjort i Vendelboposten. Godkendelsen lægges endvidere ud på kommunens hjemmeside og mailes til foreninger og organisationer m.fl.

### **Gyldighed og revurdering**

Med hensyn til retsbeskyttelse af godkendelsen henvises til Lov om husdyrbrug m.v. § 40.

Den første regelmæssige revurdering af godkendelsen skal foretages, når der er forløbet 8 år, efter at arealerne er godkendt første gang. Tilsynsmyndigheden skal herefter tage godkendelsen op til revurdering mindst hvert 10. år og om nødvendigt ændre vilkårene ved påbud efter Lov om miljøgodkendelse af husdyrbrug m.v. § 39.

I tilfælde af at denne afgørelse påklages, beregnes tidspunktet fra den dato, hvor den endelige afgørelse er meddelt.

Bedriften skal til enhver tid leve op til gældende regler i love og bekendtgørelser – også selvom disse regler eventuelt måtte være skærpede i forhold til denne godkendelse.

### **Klagevejledning og søgsmål**

Godkendelsen kan påklages til Miljøklagenævnet af ansøgeren, klageberettigede myndigheder og organisationer samt enhver, der har en væsentlig, individuel interesse i sagens udfald, jf. Lov om miljøgodkendelse af husdyrbrug § 84 - 87.

En eventuel klage skal indgives skriftligt og stiles til Miljøklagenævnet, men sendes til Hjørring Kommune, som umiddelbart efter klagefristens udløb sender kla-

gen videre til Miljøklagenævnet ledsaget af denne afgørelse og det materiale, som er indgået i sagens bedømmelse. Klagefristen er 4 uger fra offentliggørelsen.

Ansøger vil ved klagefristens udløb få besked, såfremt der er modtaget klager.

Søgsmål kan anlægges for domstolene i henhold til § 90 i Lov om miljøgodkendelse af husdyrbrug m.v. Fristen er 6 måneder fra godkendelsen er meddelt. Søgsmålsfristen regnes fra godkendelsens offentliggørelse. En klage over miljøgodkendelsen har ikke opsættende virkning på retten til at udnytte godkendelsen, medmindre Miljøklagenævnet bestemmer andet, jf. § 81 i Lov om miljøgodkendelse af husdyrbrug m.v.. Udnyttelse af godkendelsen kan dog kun ske under opfyldelse af vilkårene, som er fastsat i denne godkendelse.

#### ***Yderligere oplysninger***

Har du spørgsmål, er du velkommen til at kontakte mig på tlf.: 72 33 67 41 eller på e-mail: [anne.samsøe-petersen@hjoerring.dk](mailto:anne.samsøe-petersen@hjoerring.dk)

*Hirtshals den 27. november 2008*

*Anne Samsøe-Petersen  
Miljø- & Naturkontoret  
Team Landbrug*

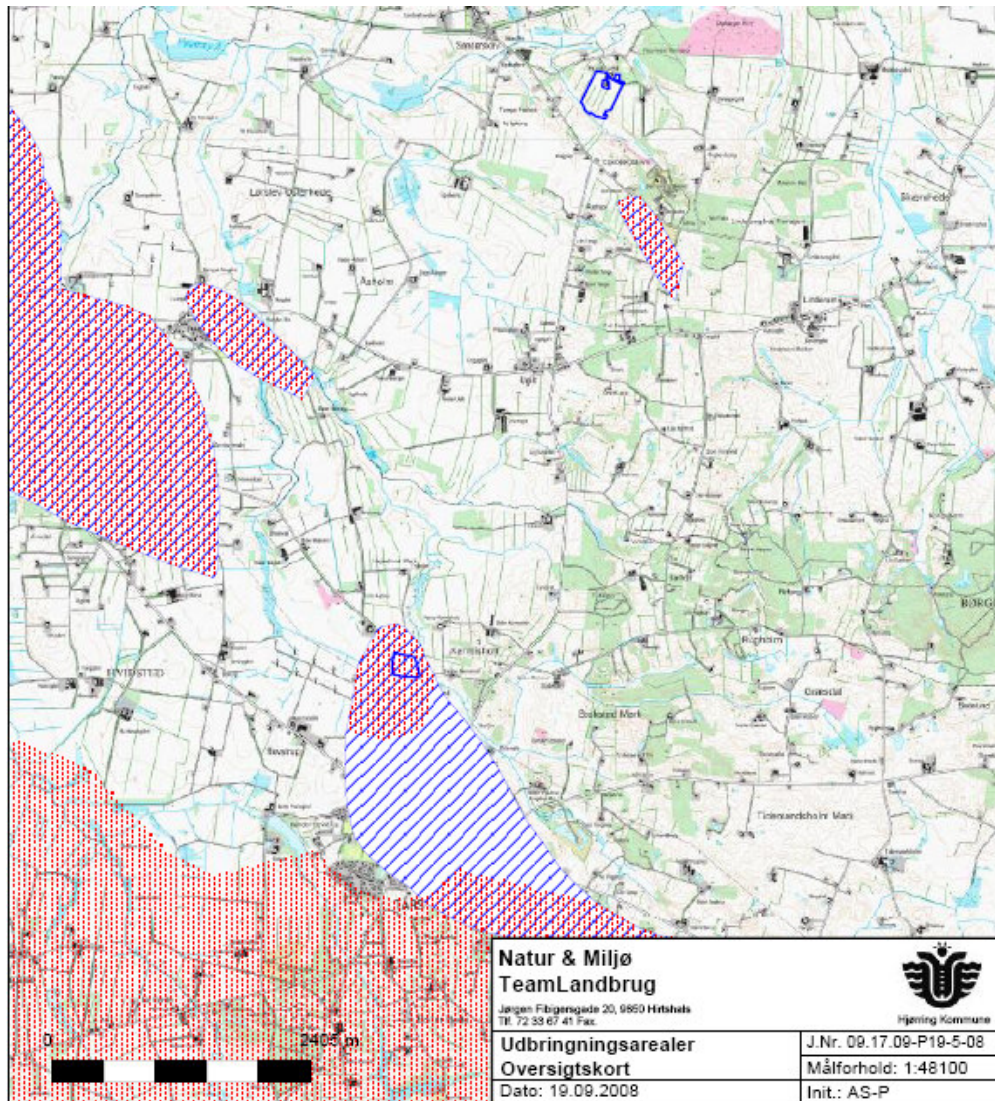
**Bilag:**

1. *Kort over projektets udbringningsarealer*
2. *Kort over udbringningsarealer, der skråner kraftigt mod vandløb.*
3. *Uddrag fra Miljøministeriets Notat om Standardsædskifter og referencæsædskifter af 27.06.2007.*

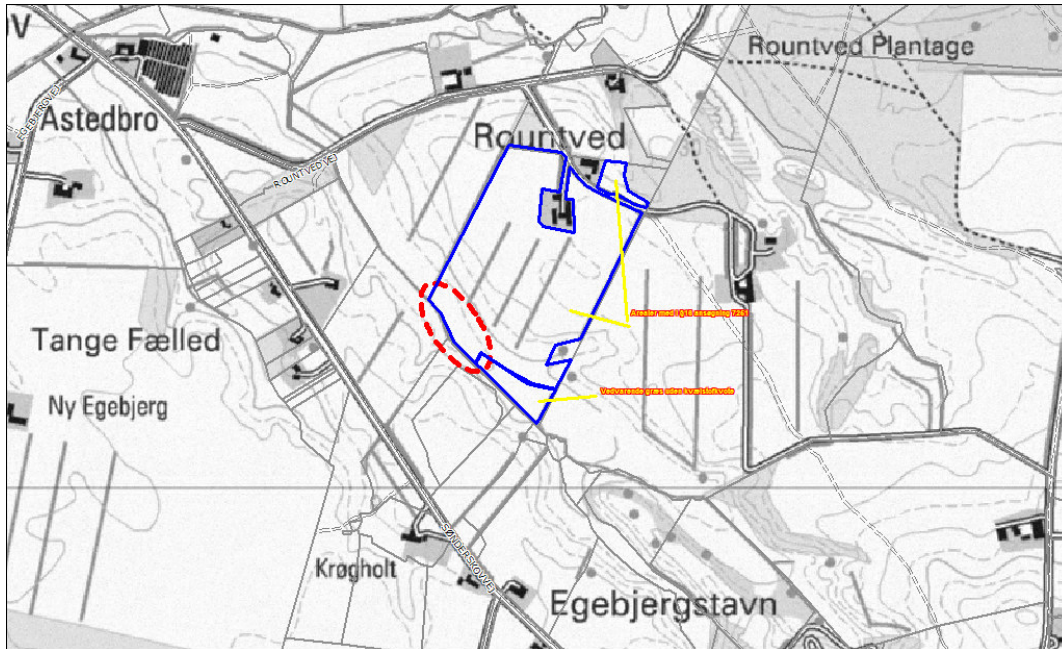
**Kopi med bilag sendt til:**

- LandboNord, att.: Anne Marie Henriksen – [amh@landbonord.dk](mailto:amh@landbonord.dk)
- Tårs Vandværk, v. Laurits Andreassen, Højvej 14, 9830 Tårs.
- Danmarks Naturfredningsforening, – [dn@dn.dk](mailto:dn@dn.dk)
- Danmarks Naturfredningsforening, Hjørring – [hjoerring@dn.dk](mailto:hjoerring@dn.dk)
- Dansk Ornitologisk Forening, – [natur@dof.dk](mailto:natur@dof.dk)
- Dansk Ornitologisk Forening (lokalt), - [hjoerring@dof.dk](mailto:hjoerring@dof.dk)
- Danmarks Sportsfiskerforbund, - [jkt@sportsfiskerforbundet.dk](mailto:jkt@sportsfiskerforbundet.dk)
- Ferskvandsfiskeriforeningen for Danmark, – [nb@ferskvandsfiskeriforeningen.dk](mailto:nb@ferskvandsfiskeriforeningen.dk)
- Forbrugerrådet, - [fbr@fbr.dk](mailto:fbr@fbr.dk)
- Det Økologiske Råd, - [info@ecocouncil.dk](mailto:info@ecocouncil.dk)
- Arbejderbevægelsens Erhvervsråd, - [ae@aeraadet.dk](mailto:ae@aeraadet.dk)
- 3F Skagerak, - [skagerak@3f.dk](mailto:skagerak@3f.dk)
- Miljøcenter Aalborg - [post@aal.mim.dk](mailto:post@aal.mim.dk)
- Hjørring Vandselskab – via e-mail: [om@hjoerringvandselskab.dk](mailto:om@hjoerringvandselskab.dk)

## Bilag



Blå markerer udbringningsarealer, blåskraveret og rødprykket markerer nitratfølsomme indvindingsområder.



**Figur N1.** Udbringningsarealer (angivet med blå streg) som skræner kraftigt ned mod Stensodde Bæk, der er et beskyttet vandløb efter § 3 i Naturbeskyttelsesloven. Rød afbrudt cirkel angiver området med kraftig hældning mod vandløbet.

**Uddrag fra Miljøministeriets Notat om Standardsædskifter og reference-sædskifter af 27.06.2007**

Svine- og plante-sædskifter:			Vinterkorn	Lovpligtige efterafgrøder	Vårkorn	Æter (0 - 10%)	Vinterraps	Frøafgrøder	Sukkerroer	Kartofler	I alt	Udvasknings- indeks	Efterafgrøde- grundareal	Maksimalt areal med efterafgrøder
<b>S1</b>	6% efterafgr.	Typisk lerjord (> JB4)	54	6	15	5	20				100	96	100	20
<b>S2</b>	10% efterafgr.		50	10	15	5	20				100	93	100	20
<b>S3</b>	6% efterafgr.	Typisk sandjord (JB1-4)	44	6	35	5	10				100	100	100	40
<b>S4</b>	10% efterafgr.		40	10	35	5	10				100	98	100	40
<b>S5</b>	6% efterafgr.	Med frøavl	40	5	25	5	10	15			100	89	85	30
<b>S6</b>	10% efterafgr.		36	9	25	5	10	15			100	86	85	30
<b>S7</b>	6% efterafgr.	Med roer	35	5	35	5			20		100	90	80	40
<b>S8</b>	10% efterafgr.		32	8	35	5			20		100	88	80	40
<b>S9</b>	6% efterafgr.	Med frøavl og roer	35	5	35	5		10	10		100	89	80	40
<b>S10</b>	10% efterafgr.		32	8	35	5		10	10		100	88	80	40
<b>S11</b>	6% efterafgr.	Med kartofler	20	5	35	5	10			25	100	97	75	40
<b>S12</b>	10% efterafgr.		17	8	35	5	10			25	100	96	75	40
<b>S13</b>			85				15				100	102		
<b>S14</b>	100% vinterafgrøder		80				20				100	100		
<b>S15</b>			75				25				100	99		
<b>S16</b>			70				30				100	97		