



Aarhus

J.nr. MST-1271-00117

Ref. Amklo/Hemhe/tasme

Dato 22. februar 2013

# REVURDERING

af  
**Miljøgodkendelse og  
Tilladelse til direkte udledning af spildevand**

**For:**

**Arla Foods amba ARINCO**

Adresse: Mælkevejen 4, 6920 Videbæk  
Matrikel nr.: 8i Videbæk By, Videbæk  
CVR-nummer: 25 31 37 63  
P-nummer: 1.003.029.585  
Listepunkt nummer: 6,4 c (s)

**Revurderingen omfatter:**

Virksomheden, Arla Foods amba ARINCO i Videbæk fremstiller mælkepulver og specialprodukter af råmælk og andre råvarer.

Denne afgørelse omfatter virksomhedens hidtil gældende og ældre (mere end 8 år gamle) godkendelser og tilladelser, en redaktionel sammenskrivning af nyere godkendelser og tilladelser, samt nye vilkår.

Anne Mette Kloster  
Cand. scient.

Godkendt: 22. februar 2013

Annonceres den 22. februar 2013

Klagefristen udløber den 22. marts 2013

Søgsmålsfristen udløber den 22. august 2013

## INDHOLDSFORTEGNELSE

1.	INDLEDNING .....	3
2.	AFGØRELSE OG VILKÅR .....	4
	2.1 Vilkår for revurderingen.....	5
3.	VURDERING OG BEMÆRKNINGER.....	20
	3.1 Baggrund for afgørelsen .....	20
	3.1.1 Virksomhedens indretning og drift .....	20
	3.1.2 Virksomhedens omgivelser .....	20
	3.1.3 Nye lovkrav .....	21
	3.1.4 Bedste tilgængelige teknik.....	21
	3.2 Vilkårsændringer .....	23
	3.2.1 Generelle forhold .....	23
	3.2.2 Indretning og drift .....	23
	3.2.3 Luftforurening .....	25
	3.2.4 Lugt .....	27
	3.2.5 Spildevand .....	27
	3.2.6 Støj .....	40
	3.2.7 Affald .....	40
	3.2.8 Overjordiske olietanke .....	40
	3.2.9 Jord og grundvand .....	41
	3.2.10 Til- og frakørsel.....	42
	3.2.11 Indberetning/rapportering .....	42
	3.2.12 Driftsforstyrrelser og uheld.....	42
	3.2.13 Risiko/forebyggelse af større uheld .....	43
	3.2.14 Ophør.....	43
	3.2.15 Bedst tilgængelige teknik .....	43
	3.3 Udtalelser/høringssvar .....	43
	3.3.1 Udtalelse fra andre myndigheder .....	43
	3.3.2 Inddragelse af borgere mv. ....	45
	3.3.3 Udtalelse fra virksomheden .....	45
4.	FORHOLDET TIL LOVEN .....	49
	4.1 Lovgrundlag .....	49
	4.2 Øvrige afgørelser .....	50
	4.3 Tilsyn med virksomheden.....	50
	4.4 Offentliggørelse og klagevejledning.....	50
	4.5 Liste over modtagere af kopi af afgørelsen .....	51
5.	BILAG .....	53
	Bilag A: Miljøteknisk beskrivelse version 1.3 plus supplerende materiale modtaget pr mail .....	
	Bilag B1: Temperaturberegninger .....	
	Bilag B1: Temperaturberegninger .....	
	Bilag B2: Beregninger af faunaklasse i Herborg Bæk .....	
	Bilag C: Kort over virksomhedens beliggenhed .....	
	Bilag D: Støjkort .....	
	Bilag E1-6: Virksomhedens omgivelser .....	
	Bilag F: Oversigt over revurdering af vilkår .....	
	Bilag G: Lovgrundlag - Referenceliste .....	
	Bilag H: Liste over sagens akter.....	

## 1. INDLEDNING

Arla Foods amba ARINCO er beliggende i industriområde på adressen Mælkevejen 4, 6920 Videbæk.

Virksomheden producerer mælkepulver, produkter baseret på mælkepulver samt produkter baseret på rå mælk. Mælkepulveret kan være tilsat ikke-mælkeholdige ingredienser. Virksomheden producerer desuden ikke-mælkeholdige pulvere for eksterne kunder.

Virksomheden har som væsentlig biaktivitet et kraftvarmeværk, der producerer varme beregnet til inddampning af mælk til pulver, samt elektricitet til virksomhedens øvrige drift.

Virksomhedens mest væsentlige miljøpåvirkninger er udledning af rensed spildevand/kondensat til Herborg Bæk, støj og støv fra produktionen, samt CO og NO<sub>x</sub> fra kraftvarmeværket. Størstedelen af virksomhedens processpildevand, herunder rengøringsvand fra kondenseringstårne, føres i en rørledning ca. 4 km sydøst til Arla Foods amba Nr. Vium Mejeris renseanlæg (fælles renseanlæg for Nr. Vium Mejeri, Danmark Protein og ARINCO), med udledning af rensed spildevand til Vorgod Å.

Med den foreliggende afgørelse er der foretaget en revurdering og sammenskrivning af vilkårene i virksomhedens gældende miljøgodkendelser og udledningstilladelser.

Virksomhedens olietank er fortsat reguleret af gældende godkendelse af 3. november 2008.

Revurderingen har givet anledning til, at nogle af de hidtil gældende vilkår er blevet ændret og nye er blevet tilføjet. De væsentligste ændringer er samlet i en oversigt og findes i bilag F.

I kapitel 3 findes en vurdering af virksomhedens miljøbelastning, samt begrundelse for fastholdelse eller ændring af vilkår.

## 2. AFGØRELSE OG VILKÅR

På grundlag af oplysningerne i afsnit 3 og 5 har Miljøstyrelsen foretaget den første regelmæssige revurdering af virksomhedens tidligere miljøgodkendelser, som er mere end 8 år gamle:

- 26. september 1989: Udledningstilladelse til skyllevand fra vandværk af 26. september 1989. ”Aflledningstilladelse givet i henhold til kapitel 3/4 i lovbekendtgørelse nr. 85 af 8. marts 1985 om miljøbeskyttelse som ændret ved lov nr. 329 af 4. juni 1986”
- 19. juli 2000: Miljøgodkendelse til udledning af overfladevand til Herborg Bæk.
- 20. december 2000: Miljøgodkendelse af den samlede virksomhed
- 21. december 2001: Miljøgodkendelse af Spray I
- 1. juli 2003: Miljøgodkendelse til etablering af et nyt isvandsanlæg
- 24. september 2003: Miljøgodkendelse til etablering af Spray 6 med tilhørende posepakker/totebinlager og et våd- og tørblanderi, samt afledte ændringer i forsyningsforhold og mælkeindvejning.
- 12. juni 2009: Påbud om årlig indberetning til tilsynsmyndigheden samt påbud om indberetning af uheld.

Vilkår fra disse godkendelser er overført til denne afgørelse, idet de vurderes fortsat at være dækkende, eller er sløjftet fordi de er utidssvarende. De overførte vilkår er enten overført uændret, eller ændret ved påbud efter lovens § 41.

Endvidere er der ved revurderingen tilføjet nye vilkår ved påbud efter lovens § 41.

Uændrede overførte vilkår og vilkår, der kun er ændret redaktionelt, er umarkerede i teksten. Ændrede og nye vilkår er mærket med ○.

Afgørelsen om de nye og ændrede vilkår meddeles i henhold til § 41, stk. 1, jf. § 41b, og § 72 i miljøbeskyttelsesloven. Vilkårene træder i kraft straks ved meddelelse af afgørelsen med mindre andet fremgår i det enkelte vilkår.

Vilkårene er ikke retsbeskyttede, da de er ændret ved påbud (nye og ændrede vilkår).

Følgende godkendelse er fortsat gældende:

- 3. november 2008: Miljøgodkendelse til etablering af 50.000 l dobbeltvægget olietank.

## 2.1 Vilkår for revurderingen

### A Generelle forhold

- A1 ○ Et eksemplar af godkendelsen skal til enhver tid være tilgængeligt på virksomheden. Relevant driftspersonale skal være orienteret om godkendelsens indhold.
- A2 ○ Tilsynsmyndigheden skal straks orienteres om følgende forhold:
  - Ejerskifte af virksomhed og/eller ejendom.
  - Hel eller delvis udskiftning af driftsherre.
  - Indstilling af driften for en længere periode.Orienteringen skal være skriftlig og fremsendes, før ændringen indtræder.

### B Indretning og drift

- B1 Produktionen må foregå 24 timer i døgnet alle ugens 7 dage.
- B2 ○ Oplag samt håndtering af oplag (fx råvarer, hjælpestoffer, færdigvarer og affaldsprodukter) må ikke give anledning til forurening af arealer og omgivelser.
- B3 ○ Oplag, der kan medføre forurening, skal opbevares i egnede beholdere, på en oplagsplads med impermeabel belægning. Oplagspladsen skal være indrettet således, at spild af oplag, der kan medføre forurening, kan holdes inden for et afgrænset område og uden mulighed for afløb til jord, grundvand og recipienter.

Farligt affald, herunder spildolie, skal placeres under tag og beskyttet mod vejrlig på en oplagsplads med impermeabel belægning uden afløb. Oplagspladsen skal være indrettet således, at spild kan holdes inden for et afgrænset område og uden mulighed for afløb til jord, grundvand, overfladevand og kloak. Området skal kunne rumme indholdet af den største beholder i området.

Ved impermeabelt areal forstås et område med tæt belægning, der kan modstå de forurenende stoffer, som findes i og vil kunne frigives fra produkter og affald, der håndteres på arealet, således at de forurenende stoffer ikke kan sive ned til jord og grundvand gennem belægningen.
- B4 Tankbiler med kemikalier skal under aflæsning holde parkeret på et areal med fast belægning og fald væk fra ubefæstede arealer. Belægningen skal sikre at evt. uheld med lækage ikke strømmer til ubefæstede arealer.
- B5 ○ Der må maksimalt foregå parkering af op til 20 biler på p-pladsP1 Vest mellem kl. 5 og 6.

### C Luft

- C1 ○ Virksomheden skal udarbejde en teknisk-økonomisk redegørelse for nedbringelse af forureningen med støv fra alle afkast til det laveste BAT-

AEL. Redegørelsen skal sendes til tilsynsmyndigheden senest 6 måneder efter meddelelse af denne afgørelse.

- C2 ○ Virksomheden skal ved målinger eller ved udarbejdelse af teknisk-økonomiske redegørelse, redegøre for virksomhedens muligheder for nedbringelse af NO<sub>x</sub> fra energianlæggene. Mulighederne skal belyses og vurderes for, med eksisterende anlæg eller med ændringer af anlæggene som følge af BAT, at kunne overholde lavere grænseværdier for NO<sub>x</sub>. Redegørelsen samt evt. målinger skal sendes til tilsynsmyndigheden senest 6 måneder efter meddelelse af denne afgørelse.
- C3 ○ Virksomheden må ikke give anledning til væsentlige diffuse støvgener udenfor virksomhedens område. Tilsynsmyndigheden vurderer, om generne er væsentlige.
- C4 På samtlige skorstene og luftafkast, hvor der stilles emissionsvilkår, skal der være etableret målesteder til kontrolmålinger. Målestederne skal placeres og indrettes i overensstemmelse med Miljøstyrelsens luftvejledning p.t. nr. 2/2001.
- C5 ○ Der kan ved afbrud af naturgasforsyningen undtagelsesvist fyres med gasolie. De perioder, hvor der fyres med andet end naturgas, skal føres til journal og fremvises på tilsynsmyndighedens forlangende.

#### **Emissioner og afkasthøjder for naturgasfyrede anlæg**

- C6 ○ Emissionen af stofferne må ikke overskride de anførte grænseværdier, målt som timemiddelværdier. Afkasthøjder i afkast skal overholde de værdier, der er anført her:

Afkast	NO <sub>x</sub> regnet som NO <sub>2</sub> (mg/Nm <sup>3</sup> )	CO (mg/Nm <sup>3</sup> )	Min afkast højde
Kedelanlæg v. naturgasfyring (Vølund kedel)	125	75	39
Kedelanlæg v. naturgasfyring (Aalborg kedel)	125	75	55

Afkasthøjder måles over terræn. En emissionsgrænse udtrykker det maksimalt tilladelige indhold af stoffet i den luft, virksomheden udsender gennem et afkast. Referencetilstand (0 °C, 101,3 kPa, tør gas, 10 % O<sub>2</sub>).

Afkast	
Kraftvarmeanlæg/gasturbine v. naturgasfyring	Er direkte reguleret af bekendtgørelse om begrænsning af emission af nitrogenoxider, uforbrændte carbonhydrider og carbonmonoixid mv. fra motorer og turbiner. Pt. Bek 1450 af 20. december 2012

#### **Immissionskoncentration**

- C7 ○ Virksomhedens bidrag til luftforureningen i omgivelserne (immissionskoncentrationen) må ikke overskride de angivne grænseværdier (B-værdier):

Stof	B-værdi mg/m <sup>3</sup>
NO <sub>x</sub> målt som NO <sub>2</sub> *	0,125
CO	1

En B-værdi udtrykker virksomhedens maksimalt tilladelige bidrag af stoffet i luften udenfor virksomhedens område. \* Hvis under halvdelen af NO<sub>x</sub>-mængden er NO<sub>2</sub>, skal der altid regnes med, at mindst halvdelen af den udsendte mængde NO<sub>x</sub> udgøres af NO<sub>2</sub>. Hvis der ikke foreligger oplysninger om NO<sub>x</sub>-indholdets fordeling, skal alt NO<sub>x</sub> omregnes til NO<sub>2</sub>.

### Kontrol af luftforurening

- C8 ○ Der skal som udgangspunkt én gang årligt foretages målinger med henblik på at dokumentere at grænseværdierne i vilkår C6 og C7 overholdes.

Dog bemærkes det, at hvis resultatet af præstationskontrollen for hvert enkelt stof for gasfyrede anlæg er under 85 % af emissionsgrænseværdien kræves dog kun kontrol hvert andet år for dette eller disse stoffer.

Dokumentationen skal senest 3 måneder efter, at kravet er fremsat, tilsendes tilsynsmyndigheden sammen med oplysninger om driftsforholdene under målingen. Dokumentationen skal som udgangspunkt fremsendes digitalt, men efter forlangende også fremsendes i papirformat.

### Kontroltype og overholdelse af grænseværdi

Målingerne skal foretages som præstationsmålinger.

Der skal foretages 2 målinger hver af en varighed på 45 minutter. Målingerne kan foretages samme dag

Emissionsgrænsen anses for overholdt, når det aritmetiske gennemsnit af de 2 målinger er mindre end eller lig med grænseværdien.

### Krav til luftmåling

Måling skal foretages, når virksomheden er i fuld drift eller efter anden aftale med tilsynsmyndigheden.

Målingerne skal udføres som akkrediteret teknisk prøvning, og målerapporterne skal udfærdiges som akkrediterede prøvningsrapporter. Målelaboratoriet skal være akkrediteret til bestemmelse af de aktuelle stoffer i røggassen af Den Danske Akkreditering- og Metrologifond (DANAK) eller et tilsvarende akkrediteringsorgan, som er medunderskriver af EA's multilaterale aftale om gensidig anerkendelse.

Stof	Analysemetode
NO <sub>x</sub>	DS/EN 14792 (MEL-03)
CO	DS/EN 14789 (MEL-06)

Dog kan andre analysemetoder benyttes, såfremt tilsynsmyndigheden har accepteret dette. Detektionsgrænserne for analyserne må højst være 10 % af grænseværdierne.

Generelle krav til kvalitet i emissionsmålinger, jf. metodeblade MEL-22, skal være overholdt.

Beregninger af immissionskoncentrationsbidraget skal ske ved OML-metoden. B-værdien anses for overholdt, når den højeste 99 % fraktil er mindre end eller lig med B-værdien.

Kontrol af virksomhedens luftforurening skal gentages, når tilsynsmyndigheden finder det påkrævet.  
Hvis vilkåret/ene er overholdt, kan der kun kræves én årlig dokumentation. Udgifterne hertil afholdes af virksomheden.

### Luftvejledningen

Virksomhedens luftforurening skal dokumenteres ved måling og beregning i overensstemmelse med gældende vejledning fra Miljøstyrelsen, p.t. nr. 2/2001.

### Emissionsgrænser og afkasthøjder for sprayanlæg

C9 Emissionen af stofferne må ikke overskride de anførte grænseværdier, målt som timemiddelværdier.

Afkast	Nr.	Total-støv mg/Nm <sup>3</sup>	Min. afkasthøjde (m)	Max. luftmængde (Nm <sup>3</sup> /time), tør luft
02AF1002	Spray 1	20	15,5	3.000
03AF1001	Spray 3 (cyklon/vådvasker)	15	28,3	110.000
03AF1002	Spray 3, transportluft (posefilter)	20	19,0	10.000
04AF1002	Spray 4 (cyklon/vådvasker)	30	28,5	40.000
05AF1011	Spray V (posefilter)	15	32,8	53.000
09AF1005	Dåsepakkeri	5	10,5	1.000
06AF1010	Spray 6 (cyklon/posefilter)	10	38,0	90.000
06AF1011	Spray 6 (cyklon/posefilter)	10	38,0	90.000
10AF1009	Centralt aspirationsanlæg, Våd og tørblanderi	10	-	1.200

Afkasthøjder måles over terræn. En emissionsgrænse udtrykker det maksimalt tilladelige indhold af stoffet i den luft, virksomheden udsender gennem et afkast. Referencetilstand (0°C, 101,3 kPa, tør gas, 10 % O<sub>2</sub>).



### Immissionskoncentration

- C10 Virksomhedens bidrag til luftforureningen i omgivelserne (immissionskoncentrationen) må ikke overskride de angivne grænseværdier (B-værdier):

Stof	B-værdi mg/m <sup>3</sup>
Støv mindre end 10 µm	0,08

En B-værdi udtrykker virksomhedens maksimalt tilladelige bidrag af stoffet i luften uden for virksomhedens område.

### Kontrol af luftforurening

- C11  Tilsynsmyndigheden kan bestemme, at virksomheden skal dokumentere, at grænseværdierne i vilkår C9 og C10 er overholdt.

Dokumentationen skal senest 3 måneder efter, at kravet er fremsat, tilsendes tilsynsmyndigheden sammen med oplysninger om driftsforholdene under målingen. Dokumentationen skal som udgangspunkt fremsendes digitalt, men efter forlangende også fremsendes i papirformat.

#### Kontroltype og overholdelse af grænseværdi

Målingerne skal foretages som præstationsmålinger.

Der skal foretages 3 målinger af mindst 1 times varighed. Målingerne kan foretages samme dag.

Emissionsgrænsen anses for overholdt, når det aritmetiske gennemsnit af de 3 målinger er mindre end eller lig med grænseværdien.

#### Krav til luftmåling

Måling skal foretages, når virksomheden er i fuld drift eller efter anden aftale med tilsynsmyndigheden.

Målingerne skal udføres som akkrediteret teknisk prøvning, og målerapporterne skal udfærdiges som akkrediterede prøvningsrapporter. Målelaboratoriet skal være akkrediteret til bestemmelse af de aktuelle stoffer i røggassen af Den Danske Akkreditering- og Metrologifond (DANAK) eller et tilsvarende akkrediteringsorgan, som er medunderskriver af EA's multilaterale aftale om gensidig anerkendelse.

Stof	Analysemetode
SO <sub>2</sub>	DS/EN 14791 (MEL-04)
Støv mindre end 10 µm	DS/EN 13284-1 (MEL-02)
Totalt støv	VDI 2066/7

Dog kan andre analysemetoder benyttes, såfremt tilsynsmyndigheden har accepteret dette. Detektionsgrænserne for analyserne må højst være 10 % af grænseværdierne.

Generelle krav til kvalitet i emissionsmålinger, jf. metodeblade MEL-22, skal være overholdt.

Beregninger af immissionskoncentrationsbidraget skal ske ved OML-metoden. B-værdien anses for overholdt, når den højeste 99 % fraktil er mindre end eller lig med B-værdien.

Kontrol af virksomhedens luftforurening skal gentages, når tilsynsmyndigheden finder det påkrævet.  
Hvis vilkåret/ne er overholdt, kan der kun kræves én årlig dokumentation. Udgifterne hertil afholdes af virksomheden.

### **Luftvejledningen**

Virksomhedens luftforurening skal dokumenteres ved måling og beregning i overensstemmelse med gældende vejledning fra Miljøstyrelsen, p.t. nr. 2/2001.

- C12 Virksomheden skal føre egenkontrol med renseforanstaltninger for støv (herunder filtre/cykloner/vådvaskere).

Journalen skal som minimum indeholde følgende oplysninger:

- Dato for eftersyn og hvilke emner der er eftersat
- Dato for udskiftning af filtre
- Dato for udførsel af reparationer og på hvilke emner reparation er udført
- Dato for uheld og årsag hertil, samt tiltag for udbedring af uheldets påvirkning på det ydre miljø
- Enhver registrering skal være påført initialer fra den medarbejder der har udført arbejdet

Journalen skal være tilgængelig for tilsynsmyndigheden og opbevares i mindst 3 år.

## **D Lugt**

- D1 Virksomheden må uden for egen grund ikke medføre væsentlige lugtgener der af tilsynsmyndigheden vurderes at være ikke uvæsentlige.

### **Kontrol af lugt**

- D2 ○ Tilsynsmyndigheden kan bestemme, at virksomheden ved målinger skal dokumentere niveauet for lugtmission. Tilsynsmyndigheden kan herefter vurdere, i henhold til vilkår D1, hvorvidt vilkår D1 er overholdt.  
Dokumentationen skal senest 3 måneder efter, at kravet er fremsat, tilsendes tilsynsmyndigheden sammen med oplysninger om driftsforholdene under målingen.

### **Krav til lugtmåling**

Målingerne skal udføres som akkrediteret teknisk prøvning, og målerapporterne skal udfærdiges som akkrediterede prøvningsrapporter. Målelaboratoriet skal være akkrediteret til bestemmelse af de aktuelle stoffer af Den Danske Akkreditering- og Metrologifond (DANAK) eller et tilsvarende akkrediteringsorgan, som er medunderskriver af EA's multilaterale aftale om gensidig anerkendelse.

Måling og analyse skal udføres i overensstemmelse med principperne i Metodeblad MEL-13, Bestemmelse af koncentrationen af lugt i strømmende gas, fra Miljøstyrelsens referencelaboratorium.

Prøverne skal udtages, når virksomheden er i fuld drift eller efter anden aftale med tilsynsmyndigheden. Der skal udtages mindst 3 lugtprøver for hvert afkast. Det aftales med tilsynsmyndigheden, hvilke afkast, der indgår i målingerne.

Beregningerne af lugtbidraget i omgivelserne skal udføres med OML-metoden. Det skal forinden aftales med tilsynsmyndigheden, hvordan der korrigeres for midlingstid, og om beregningerne skal udføres for resultater, der er korrigeret/ikke er korrigeret for følsomhedsfaktor.

Er den relative standardafvigelse på måleresultaterne mindre end 50 %, skal beregninger på lugt foretages ved anvendelse af det aritmetiske gennemsnit af de 3 enkeltmålinger.

Såfremt den relative standardafvigelse på måleresultaterne overskrider 50 %, skal der:

- enten foretages et fornyet antal målinger, indtil standardafvigelsen er mindre end 50 %, eller
- udføres beregninger på baggrund af det aritmetiske gennemsnit af måleseriens 2 højeste lugtemissioner.

## **E Spildevand**

### **Generelt**

- E1 ○ Spildevand fra produktionsanlæg og kraftvarmeværk skal udledes til renseanlæg på Arla Foods amba Nr. Vium Mejeri. Såfremt virksomheden overfor tilsynsmyndigheden kan fremsende tilladelse fra Ringkøbing Skjern Kommune, kan spildevandet i tilfælde af unormale driftsforhold på virksomheden eller Nr. Vium Mejeris renseanlæg, tilledes kommunalt renseanlæg.
- E2 ○ Såfremt der tilledes processpildevand til offentligt renseanlæg, skal Miljøstyrelsen ved afslutning af periode for tilledning orienteres om de afledte mængder.
- E3 ○ Spildevand fra Biostyr-reseanlæggets laboratorium, der har en væsentlig anden sammensætning end sanitetsspildevand skal opsamles i særskilt beholder og bortskaffes til f.eks. Kommunekemi.

- E4 ○ Det rensede køle- kondensatspildevand fra Biostyr-renseanlægget skal udledes til Herborg Bæk umiddelbart ud for overfladevandbassiner, og opstrøms udledningen fra overfladevandsbassiner.
- E5 ○ Overfladevand skal udledes via overfladevandsbassiner til Herborg Bæk umiddelbart ud for overfladevandbassiner, og nedstrøms udledning fra Biostyr-renseanlægget for køle- og kondensatspildevand.
- E6 ○ Der skal foreligge et vedligeholdelsesprogram for regnvandsbassinerne samt udligningsbassinet for filterskyllevand.
- E7 ○ Virksomheden skal sikre, at analyseresultaterne fra egenkontrolprogrammer løbende inddateres i spildevandsdatabase WinSPV eller senere afløserer for samme, samt at analyseresultater fremsendes til tilsynsmyndigheden inden 1 måned efter analysen er udført på laboratoriet.

**F Filterskyllevand fra vandværket med udløb til udendørs udligningsbassin med udløb til Videbæk bæk**

- F1 ○ Filterskyllevandet skal som minimum have 22 timers opholdstid i det indendørs bundfældningsbassin.
- F2 ○ Indendørs bundfældningsbassin skal tømmes for bundfældet slam efter behov. Det vil sige at bassin skal tømmes inden der opstår risiko for at bundfældet slam kan hvirvles op og udledes til udligningsbassinet ved tømning af bassin.
- F3 ○ Filterskyllevandet fra de indendørs bundfældningsbassiner skal ledes gennem det udendørs udligningsbassin før udledning til Videbæk Bæk.
- F4 ○ Udledning af filterskyllevand må ikke medføre erosion i grøfter og vandløb.
- F5 ○ Udledningen af filterskyllevand til Videbæk bæk skal overholde følgende krav:

Parameter	Krav		Kontrol	Bemærkning
	minimum	maksimum		
Filterskyllevand	-	7500 m <sup>3</sup> /år	Absolut	
Opløst jern (Fe <sup>2+</sup> )	-	<0,2 mg/l	Absolut	stikprøve
pH	6	9	Absolut	stikprøve

- F6 ○ Til kontrol af spildevandets kvalitet skal der 2 gange årligt i 2 år, i alt 4 gange udtages stikprøver af spildevandet. Vandprøverne skal udtages i henhold til gældende bekendtgørelse om kvalitetskrav til miljømålinger udført af akkrediterede laboratorier, certificerede personer m.v. pt. bkg. nr 900 af 17. august 2011 og skal analyseres for de parametre der fremgår af vilkår F5. Iltmætning, pH, samt prøvetagningsmetode og prøvetagningsudstyr skal fremgå af prøveresultatet.

## **G Overfladevand generelt**

- G1 Forurening af overfladevandet skal reduceres mest muligt ved en grundig renholdelse af befæstede arealer ved fejning og lign. Eventuelt spild af råvarer, færdigvarer, brændstof eller kemikalier skal straks samles op.

### **Overfladevand til Herborg Bæk via overfladevandsbassiner.**

- G2 Overfladevand ved alle udendørs opstillede tanke, indeholdende råvare, mellemprodukter eller kemikalier, skal tilledes afløbssystemet med udløb til Herborg Bæk. Sikringsbassinerne forinden udløbet til Herborg Bæk skal til enhver tid kunne opsamle eventuelle utilsigtede udslip fra tankene. Det skal tillige sikres, at utilsigtede udslip fra tanke ikke siver ud til jord og/eller grundvand.

Driftspersonalet skal være instrueret om forholdsregler ved uheld, herunder placering og oplagsmængder af produkter og eventuelle følger af brand eller andet.

- G3 ○ Udløb fra overfladevandsbassinet skal være monteret med automatisk lukkeanordning. Der skal automatisk lukkes for udløb fra forbassinet til hovedbassinet ved konstatering af uheld på fabrikken som registreres via COD-målere på tilløb fra de to strenge af regnvandskloaken.
- G4 Udløbsbygværket skal udformes således, at bygværket har en opbremsende virkning på det udstrømmende vand.
- G5 Der skal årligt udtages 2 stikprøver af afløbsvand, fordelt på forår og efterår. Prøverne skal udtages under regn, og udtagning skal ske i afløbet fra overfladevandsbassinet. Prøvetagningssted skal aftales med tilsynsmyndigheden.

Stikprøverne skal analyseres for følgende parametre:

- Suspenderet stof
- Bl5 modificeret
- COD
- Chlorid

Vandprøverne skal udtages i henhold til gældende bekendtgørelse om kvalitetskrav til miljømålinger udført af akkrediterede laboratorier, certificerede personer m.v. pt. bkg. nr 900 af 17. august 2011 og skal analyseres for de parametre der fremgår af vilkåret.. Nedbørsmængde, iltmætning, pH, samt prøvetagningsmetode og prøvetagningsudstyr skal fremgår af prøveresultatet.

## **H Udledning af rensket køle- og kondensatpildevand fra Biostyrrenseanlægget til Herborg Bæk.**

- H1 Biostyrrenseanlægget må modtage køle- og kondensatpildevand.
- H2 Skyllenvand som er brugt til gennemskylning af Biostyrrenseanlægget, skal ledes til Arla Foods amba Nr. Vium Mejeris renseanlæg.
- H3 ○ Der skal foreligge en driftsprocedure for styring af Biostyrrenseanlægget.

- H4 Udledningen fra Biostyr-renselanlægget må ikke give anledning til synlig oliefilm på vandoverfladen i vandløbet (Herborg Bæk). Godkendelsesmyndigheden kan, hvis udledningen fra Biostyr-renselanlægget medfører uacceptabel påvirkning af vandløbet, fastsætte grænseværdi for udledning af olie/fedt.
- H5 Der udtages mindst én gang om måneden flowproportionale døgnprøver til analyse i afløb. Prøveudtagningen skal fordeles jævnt over kontrolperioden og på forskellige ugedage. Vandprøverne skal udtages i henhold til gældende bekendtgørelse om kvalitetskrav til miljømålinger udført af akkrediterede laboratorier, certificerede personer m.v. pt. bkg. nr. 900 af 17. august 2011.
- H6 ○ Spildevandprøver af rensed kondensat og kølevand, udtaget i afløb efter rensning, skal analyseres for følgende parametre:

Nr.	Parameter	Kravværdi	Kontrol	Analysemetode	Detektionsgrænse	
1	Vandmængde	<1604 m <sup>3</sup> /døgn <104 m <sup>3</sup> /time	Absolut Absolut			
2	BI5 mod	<7 mg/l <21 mg/l	Tilstand Absolut	DS/R 254	2 mg/l	12/år
3	COD	<75 mg/l <225 mg/l	Transport Absolut	DS 217	15 mg/l	12/år
4	Suspenderet stof	<10 mg/l <30 mg/l	Tilstand Absolut	DS 207		12/år
5	Total N	<4 mg/l	Variabel transport	DS 221	0,05 mg/l	6/år
6	NH <sub>3</sub> +NH <sub>4</sub> -N	<1 mg/l <3 mg/l	Tilstand Absolut	DS 224		6/år
7	Total P	<0,3 mg/l	Variabel Transport	DS 292	0 05 mg/l	6/år
8	pH	6,5- 8,5	Vejledende	DS 287		12/år
9	Iltmætning	>60 %	Vejledende			12/år
10	Temperatur	<25 C	Vejledende			12/år

*Absolut:* Denne værdi må ikke overskrides i øjebliksbillede

*Tilstandskontrol:* Denne kontrolmetode anvendes når det er koncentrationen af et stof, der har særlig betydning.

*Variabel transportkontrol:* Denne kontrol metode anvendes, når det er den totalt transporterede mængde, der har betydning.

*Vejledende:* Tilsynsmyndigheden kan på et senere tidspunkt fastsætte krav til denne parameter

- H7 ○ Analyseresultaterne skal indsendes til tilsynsmyndigheden snarest efter hver prøvetagning og senest 1 måned efter prøvetagning er foretaget. Ved afrapportering skal detektionsgrænsen for den enkelte parameter angives.
- H8 Vurderingen af analyseresultaterne skal udføres efter retningslinjerne i Dansk Standard "Afløbskontrol. Statistisk kontrolberegning af afløbsdata.", DS 2399.  
Kontroltypen fremgår af vilkår H6. Vurderingen af om vilkåret er overholdt sker ud fra følgende kriterier:  
Absolutte krav må ikke overskrides i nogen af prøverne/målingerne.  
Tilstands- og transportkontrol er overholdt når den beregnede kontrolværdi C ikke overskrider kravværdien K.

Evt. prøver udtaget af tilsynsmyndigheden indgår på lige fod i beregningerne, men må ikke medregnes i det fastsatte prøveantal.

- H9 Kontrolperioden er fastlagt til 12 måneder. Kontrollen udføres løbende efter hver prøvetagning på de sidste 12 måneders prøver bagud i tid. Beregningen for kravoverholdelse i henhold til DS 2399, skal fremsendes hver måned til tilsynsmyndigheden, og således at mellemregninger fremgår, fx som excel-fil.
- H10 Kravoverskridelser eller væsentlige uregelmæssigheder, der konstateres i driftskontrollen skal snarest efter indberettes til tilsynsmyndigheden. Ved indberetningen skal det beskrives hvilke tiltag virksomheden har iværksat eller vil iværksætte for at nedbringe udledningen. Når driften vurderes at være normal, skal der udarbejdes en skriftlig indberetning som indsendes til tilsynsmyndigheden.

## I Støj

### Støjgrænser

- I1
- Driften af virksomheden må ikke medføre, at virksomhedens samlede bidrag til støjbelastningen i naboområderne overstiger nedenstående grænseværdier. De angivne værdier for støjbelastningen er de ækvivalente, korrigerede lyd niveauer i dB(A). Grænseværdierne skal overholdes i en højde af 1,5 meter over terræn.
- I I industriområder, hvor boliger kun er tilladt, hvis de er nødvendige for virksomhedens drift.
  - II I områder med blandet bolig og erhverv/ områder til butikformål/ offentlige formål/ opholdsarealer til boliger i det åbne land samt boliger i erhvervsområder.
  - III I områder for åben og lav boligbebyggelse.

	Kl.	Reference tidsrum (Timer)	I dB(A)	II dB(A)	III dB(A)
Mandag-fredag	06-18	8	60	55	45
Lørdag	06-14	7	60	55	45
Lørdag	14-18	4	60	45	40
Søn- & helligdage	06-18	8	60	45	40
Alle dage	18-22	1	60	45	40
Alle dage	22-06	0,5	60	40	40*
Spidsværldi	22-06	-	-	55	50

Områderne fremgår af bilag D (støjkort).

\* Støjgrænsen er lempet i forhold til Miljøstyrelsens vejledende grænseværdi på 35 dB(A).

- I2
- Da virksomhedens gældende vilkår for støj om natten er overført fra den hidtidige godkendelse som lempede i forhold til Miljøstyrelsens vej-

ledende støjgrænser, stilles der vilkår om at virksomheden skal lave en teknisk og økonomisk redegørelse om muligheden for at nedbringe støjen til de vejledende grænseværdier. Af redegørelsen skal det fremgå hvad de økonomiske omkostninger er pr nedbringelse af dB(A) og hvor mange omkringboende borger der berøres for hvert scenarie. En sådan redegørelse skal fremsendes til tilsynsmyndigheden senest 6 måneder efter meddelelse af denne afgørelse.

### **Kontrol af støj**

- I3 ○ Tilsynsmyndigheden kan bestemme, at virksomheden skal dokumentere, at grænseværdierne for støj, jf. vilkår I1, er overholdt.

Dokumentationen skal senest 3 måneder efter, at kravet er fremsat, tilsendes tilsynsmyndigheden sammen med oplysninger om driftsforholdene under målingen. Dokumentationen skal efter forlangende fremsendes både i papirformat og digitalt.

#### Krav til målinger

Virksomhedens støj skal dokumenteres ved måling og beregning efter gældende vejledninger fra Miljøstyrelsen, p.t. nr. 6/1984 om Måling af ekstern støj og nr. 5/1993 om Beregning af ekstern støj fra virksomheder.

Måling skal foretages, når virksomheden er i fuld drift eller efter anden aftale med tilsynsmyndigheden.

Målingerne/beregningerne skal foretages af en enhed, som er optaget på Miljøstyrelsens liste over laboratorier, der er godkendte til at udføre "Miljømåling – ekstern støj".

Støjdokumentationen skal gentages, når tilsynsmyndigheden finder det påkrævet. Hvis støjgrænserne er overholdt, kan der kun kræves én årlig bestemmelse. Udgifterne hertil afholdes af virksomheden.

### **Definition på overholdte støjgrænser**

Grænseværdien for støj anses for overholdt, hvis målte eller beregnede værdier fratrukket ubestemtheden er mindre end eller lig med grænseværdien. Målingernes og beregningernes samlede ubestemthed fastsættes i overensstemmelse med Miljøstyrelsens vejledninger. Ubestemtheden må ikke være over 3 dB(A).

## **J Affald**

### **Bortskaffelse af affald**

- J1 ○ Der må maksimalt oplagres følgende mængde af nedenstående affaldstyper på virksomheden:



Type	EAK-kode	Maksimalt oplag
Spildolie	13 02 05	1500 liter
Blandet kemi i emballage	16 05 09	500 liter
Batterier og akkumulatorer	16 06 05	100 liter
Elektronikaffald	20 01 35	3000 liter
Laboratorieaffald	16 05 06	1500 liter

## K Jord og grundvand

- K1 ○ Olieudskillere og sandfang skal være tilmeldt en tømningsskema.

### Krav om tæthed

- K2 ○ Nedgravede olieudskillere/sandfang/ opsamlingsbrønde på spildevandssystemet/rørledninger/spildevandsledninger, skal til enhver tid være tætte, så der ikke kan ske udsivning.

### Kontrol af tæthed

- K3 ○ Tilsynsmyndigheden kan kræve, at virksomheden skal kontrollere, at nedgravede olieudskillere, sandfang og opsamlingsbrønde på spildevandssystemet er tætte. Kontrollen skal foretages senest 3 måneder efter, tilsynsmyndigheden har meddelt kravet. Tæthedskontrollen skal udføres efter Dansk Ingeniørforenings "Norm for tæthed af afløbssystemer i jord", Dansk Standard DS 455, 1. udgave, januar 1985 med ændringer af 13. oktober 1990, "normal tæthedsklasse".

Tæthedskontrollen skal foretages af et uvildigt og dertil kvalificeret firma. Firmaets beskrivelse af hvordan tæthedsprøvningen er foretaget og resultatet skal sendes til tilsynsmyndigheden senest 1 måned efter, kontrollen har fundet sted. Konstateres der utætheder, skal dette dog straks meddeles til tilsynsmyndigheden, og lækagen skal udbedres snarest muligt. Tilsynsmyndigheden kan kræve yderligere tæthedskontrol. Der kan maksimalt kræves tæthedskontrol én gang hvert 5. år. Alle udgifter forbundet med kontrollen og evt. udbedringer betales af virksomheden.

- K4 ○ Der skal på virksomheden foreligge en vedligeholdelsesplan for kloaksystemet, som skal fremvises overfor tilsynsmyndigheden på forlangende.

## L Indberetning/rapportering

- L1 ○ Én gang om året skal virksomheden sende en opgørelse til tilsynsmyndigheden med følgende oplysninger:
- Samlet energiforbrug
  - Samlet vandforbrug
  - Samlet forbrug af mælkebaserede råvarer og hjælpestoffer
  - Samlet produktion af færdigvarer
  - Samlet årlig spildevandsmængde til recipient fra Biostyr

### **Frist for indberetning**

Rapporten skal være tilsynsmyndigheden i hænde inden 1. april. Afrapportering skal ske 1 gang pr. år og følge regnskabsåret (1/1 – 31/12). Rapporten kan erstattes af virksomhedens grønne regnskab eller årsrapport i det omfang, at disse indeholder ovenstående oplysninger.

- L2 ○ Virksomhed skal straks indberette til tilsynsmyndigheden, når vilkårene i denne miljøgodkendelse ikke overholdes. Driften af virksomheden eller den relevante del skal heraf indstilles, indtil vilkårene igen overholdes, hvis den manglende overholdelse af godkendelsesvilkårene medfører umiddelbar fare for menneskers sundhed eller i betydeligt omfang truer med at påvirke miljøet negativt. Driftsherren skal straks træffe de nødvendige foranstaltninger for at sikre, at vilkårene igen overholdes.
- L3 ○ Måleinstrumenter, der anvendes til kontrol af vilkår i godkendelsen, skal indgå i virksomhedens kalibrerings- og vedligeholdelsesplan. Plan og resultater af kalibreringen skal være tilgængelige for på forlangende indberettet til tilsynsmyndigheden. Plan og resultater skal opbevares i mindste 3 år.

### **M Driftsforstyrrelser og uheld**

- M1 ○ Ved driftsuheld, væsentlige driftsforstyrrelser og uheld, der resulterer i væsentlig forurening eller udgør overhængende fare for væsentlig forurening, jf. lovens § 71, skal tilsynsmyndigheden orienteres straks.  
  
Senest 7 dage efter uheld, der resulterer i væsentlig forurening eller udgør overhængende fare for væsentlig forurening, skal virksomheden indsende skriftlig redegørelse for hændelsen til tilsynsmyndigheden, der beskriver uheldets omfang, indsatsen mod miljømæssige skader, samt beskrivelse af forebyggende foranstaltninger, der begrænser risiko for nye uheld.
- M2 ○ Der skal som minimum være beredskabsplan for medarbejdernes håndtering af følgende situationer:
  - Spild/udslip af råvarer til jord og kloak
  - Spild/udslip af hjælpestoffer eller rengøringsmidler til jord eller kloak
  - Spild eller udslip af farligt affald
  - Udslip af ammoniak til luft, jord og kloak

### **N Ophør**

- N1 ○ Ved ophør af driften skal der træffes de nødvendige foranstaltninger for at imødegå fremtidig forurening af jord og grundvand og for at bringe stedet tilbage i en miljømæssig tilfredsstillende tilstand. En redegørelse for disse foranstaltninger skal fremsendes til tilsynsmyndigheden senest 3 måneder, før driften ophører helt eller delvis.  
  
Nødvendige tiltag i tilfælde af ophør af virksomheden skal planlægges under hensyntagen til anden gældende lovgivning, fx jordforureningsloven. En redegørelse skal udfærdiges og som minimum omfatte disse punkter:

- Rengøring af produktionslokaler og – udstyr
- Fjernelse af produktionsudstyr og råvarer/hjælpstoffer, der kan udgøre en miljømæssig risiko
- Bortskaffelse af organisk affald og rengøring af siloer
- Tømning af lagre
- Bortskaffelse af kemikalier, rengøringsmidler, farligt affald og andet affald efter gældende regler
- Tømning af køleanlæg
- Tømning og sløjfning/fjernelse af olietanke
- Tømning af sandfang og olieudskillere
- Evt. jordforurening

N2 ○ Virksomheden skal senest fire uger efter helt eller delvist driftsophør anmelde dette til tilsynsmyndigheden med et oplæg til vurdering jf. godkendelsesbekendtgørelsens pt. nr, 1454 af 20. december 2012, kapitel 15.

## **3. VURDERING OG BEMÆRKNINGER**

### **3.1 Baggrund for afgørelsen**

Det skal vurderes, om der er sket væsentlige ændringer i virksomhedens indretning og drift i forholdet til den miljøgodkendelse, der revurderes, og om miljøgodkendelsen fortsat er dækkende for virksomhedens aktiviteter.

Det skal ligeledes vurderes, om der er sket ændringer i den fysiske planlægning mv. i virksomhedens omgivelser og i givet fald om dette giver grundlag for regulering af virksomhedens miljøgodkendelse.

#### **3.1.1 Virksomhedens indretning og drift**

Virksomheden er løbende blevet ændret og tilpasset. Væsentlige punkter er:

- Virksomheden har i 2008 udskiftet en ældre olietank med en ny dobbeltvægget olietank. Denne er der meddelt godkendelse til den 3. november 2008. Denne afgørelse er fortsat gældende og erstattes dermed ikke af nærværende afgørelse.
- Regnvandssystemet blev i forbindelse med udvidelse af tankkapaciteten i november 2010 bygget om. En del af det overfladeareal, der hidtil havde afløb til Videbæk bæk, herunder et område med tankoplag, bliver i stedet nu afledt via de to overfladevandsbassiner med udløb til Herborg Bæk. Vilkaerne i denne afgørelse er blevet tilpasset herefter.

#### **3.1.2 Virksomhedens omgivelser**

##### **Planforhold**

Virksomheden er beliggende på matrikel 8i, Videbæk by, Videbæk.

Virksomheden er beliggende i område 53er049 i henhold til kommuneplan 2010 for Videbæk Kommune. Området er udlagt til erhvervsformål. Virksomhedens område er tillige omfattet af by planvedtægt nr. 18 og lokalplan nr. 71 for Videbæk Kommune.

Virksomheden grænser mod nord og vest op til boligområder. Syd for virksomheden er beliggende 2 enkelt bebyggelser, som tidligere er anvendt til boliger, men som nu ejes af Kommunen, og anvendes til kontor. Dette område syd for virksomheden er nu en del af område 53er049.

##### **Grundvand**

Virksomheden er beliggende på et område med almindelige drikkevandsinteresser. Se bilag E.

##### **Natur § 3 og habitatområder**

Virksomheden er beliggende tæt på arealer, der er omfattet af miljøbeskyttelseslovens § 3. Der er tale om et engområde samt et mose-område, der begge er beskyttede naturtyper. Desuden er virksomheden beliggende tæt ved beskyttet vandløb, Herborg Bæk og Videbæk Bæk.

Nærmeste Natura 2000-område, Skjern Å, er beliggende ca. 10 km fra virksomheden mod sydvest. Se bilag E.

### **Recipientmålsætninger**

Virksomheden udleder overfladevand via to sammenhængende overfladevandsbassiner, samt rensket køle- og kondensatspildevand til Herborg Bæk. Herborg Bæk og nedstrøms Egeris Mølleå er nedstrøms virksomheden målsat til B2 (opvækst- og opholdsvand for laksefisk).

Virksomheden udleder filterskyllevand fra virksomhedens vandværk via udligningsbassin til Videbæk Bæk. Videbæk Bæk er målsat som vandløb, der primært benyttes til afledning af vand.

### **3.1.3 Nye lovkrav**

Der er siden meddelelsen af den sidste miljøgodkendelse i 2000 kommet flere nye bekendtgørelser og vejledningen indenfor miljøområdet (bilag G).

Miljøbeskyttelsesloven er blevet ændret flere gange i perioden. Af relevans er en større åbenhed i procedurer for udarbejdelsen af og revurdering af godkendelse, nye myndighedsfordelinger i forbindelse med kommunalreformen, og en større vægt på sikring af virksomheders anvendelse af bedst tilgængelig teknik, specielt at i-mærket virksomheder anvender de af EU udarbejdede "BAT-notes". BAT-notes eller BREF-dokumenter er retningslinjer for bedst tilgængelig teknik i de enkelte brancher.

Godkendelsesbekendtgørelsen er blevet ændret senest den 20. december 2012. Dette har dog ikke betydet ændringer i den igangværende revurdering af miljøgodkendelsen.

Mejeriets kedelanlæg er som biaktivitet omfattet af G201, der er gældende for kraftproducerende anlæg, varmeproducerende anlæg, gasturbineanlæg og gasmotoranlæg med en samlet indfyret effekt på mellem 5 MW og 50 MW. I godkendelsesbekendtgørelsen nr. 486 af 25. maj 2012 er der fastsat standardvilkår for virksomheder omfattet af listepunkt G201 i bilag 5, afsnit 2.

Mejeriets gasturbine er omfattet af bekendtgørelse nr. 1450 af 20. december 2012, om begrænsning af emission af nitrogenoxider, uforbrændte carbonhydrider og carbonmonooxid mv. fra motorer og turbiner.

### **3.1.4 Bedste tilgængelige teknik**

Det er et grundlæggende krav i miljøbeskyttelsesloven, at forurenende virksomheder skal begrænse forureningen mest muligt ved at anvende den bedste tilgængelige teknik (BAT = Best Available Technique).

For de virksomhedstyper, der er omfattet af IED-direktivet, udsender EU Kommissionen "BAT reference documents" (BREF-dokumenter), som fastlægger, hvad der må betragtes som den bedste tilgængelige teknik inden for de industrielle brancher, som direktivet omfatter. BREF-dokumenterne er tekniske dokumenter og har som det primære formål at beskrive branchens processer og muligheder for at anvende renere teknologier og andre forureningsbegrænsende foranstaltninger

samt at identificere de miljøpræstationer, der er opnåelige ved anvendelse af den bedste tilgængelige teknik for den relevante branche.

Virksomheden er omfattet af BREF-dokumentet for fødevarer, drikkevarer og mælk. For mejerier er der endvidere udarbejdet en BAT checkliste, som af virksomheden kan bruges til at få et overblik over, hvor den befinder sig i relation til BAT. Virksomheden har i forbindelse med revurderingen forholdt sig til BAT for branchen som beskrevet i EU Kommissionens: "Reference Document on Best Available Techniques in the Food, Drink and Milk Industries", August 2006 (BREF for fødevarer-, drikkevarer- og mejeriindustrien). I bilag A er vist en oversigt over BAT indført på virksomheden, og der er gjort status i forhold BREF noten.

Virksomheden har ved målinger i 2002 og 2004 dokumenteret at de opfylder i emissionsniveauer, som svarer til BAT. Idet dokumentationen er af ældre dato og er et for spinkelt grundlag for skærpelse af grænseværdier er der fastsat vilkår om at virksomheden skal udarbejde en teknisk-økonomisk redegørelse for at nedbringe forureningen til det laveste BAT-AEL, som er den retningslinje, Miljøstyrelsen arbejder efter.

Tilsvarende er der for udledning af NO<sub>x</sub> fastsat krav om udarbejdelse af teknisk-økonomiske redegørelse for at nedbringe udledning fra energianlæggene til laveste BAT-AEL.

Vilkårene for virksomhedens udledning af rensket kølekondensat fra Biostyrrenseanlægget er med denne afgørelse blevet skærpet. Virksomheden kan med Biostyrrenseanlægget præstere væsentligt lavere koncentrationer af N og P end de hidtil gældende. Idet virksomheden endvidere udleder til sårbar recipient, direkte til Herborg Bæk samt slutrecipienten Skjern Å og Ringkøbing Fjord, er der meddelt skærpede grænseværdier for N og P.

Udover BREF-dokumenter, der omhandler konkrete industrielle aktiviteter, er der også udarbejdet tværgående BREF-dokumenter, der kan være relevante for flere virksomhedstyper. Nedenstående tværgående dokument kan være relevante for mejeriet:

- BREF-dokument for emissioner fra oplag
- BREF-dokument for energieffektivitet.

Mejeriet anvender allerede BAT fra ovennævnte BREF-dokumenter. Der er på virksomheden implementeret et miljøledelsessystem, der opfylder kravene i ISO 14001. Det vil sige, at der bl.a. arbejdes systematisk med miljøforbedringer dels ved at definere forbedringsmål og dels ved minimering af risiko for driftsforstyrrelser, der kan have indflydelse på emissionerne fra mejeriet. Yderligere foretages der løbende optimering af såvel produktions- som rengøringsprocesser. En optimering af især rengøringsprocesserne har indflydelse på mængden og type af kemikalier, der anvendes. Der opnås ligeledes en besparelse på energi- og vandforbrug, hvilket medfører mindre spildevandsmængde til mejeriets eget renseanlæg.

Virksomheden har de seneste år arbejdet målrettet på energioptimering og har senest i 2012 opsat varmepumper på spraytårne som har betydet et væsentligt fald i energiforbruget.

### **3.2 Vilkårsændringer**

En samlet oversigt over vilkårsændringer er vedlagt som bilag F.

#### *Ændrede, slettede, uændrede samt omformulerede vilkår.*

Nogle tidligere meddelte vilkår er blevet ændret, og nogle vilkår er slettede, idet de ikke længere er relevante, eller er erstattet af nye vilkår omhandlende samme emne. De resterende vilkår er uændrede i den forstand, at de er overført til denne afgørelse i form af tilsvarende, men anderledes formulerede vilkår.

#### *Nye vilkår*

Der er stillet nye vilkår, som er opsummeret i tabel i bilag F.

#### **3.2.1 Generelle forhold**

En række vilkår fra den tidligere godkendelse er slettet, idet de er indeholdt i lovgivningen. Der er stillet vilkår om, at et eksemplar af afgørelsen til enhver tid skal være tilgængeligt på virksomheden og at relevant driftspersonalet skal være orienteret om dens indhold. Desuden er der stillet vilkår om, at tilsynsmyndigheden skal orienteres om ejerskifte, indstilling af driften mv.

#### **3.2.2 Indretning og drift**

Der er siden indsendelse af miljøteknisk beskrivelse til revurderingen foretaget en ændring af det centrale vådblander. Miljøstyrelsen har således den 2. november 2012 meddelt afgørelse om ikke-godkendelsespligt for disse ændringer.

Vilkår om maksimal indvejet mælkemængde pr år er slettet, idet der ikke er direkte sammenhæng mellem den indvejede mælkemængde og produktionsmængden af færdigvarer, idet færdigvarer indeholder andre ingredienser end mælk.

Det daværende Ringkøbing Amt havde stillet vilkår om en maksimal indvejet mælkemængde, idet virksomheden tidligere har oplyst, at den ansøgte mælkemængde svarede til produktionskapaciteten på anlægget. Der er således i 2000 givet godkendelse til 390.000 tons mælk/år, og i 2003, efter opførsel af yderligere ét tørretårn, givet godkendelse til 600.000 tons mælk/år.

Arla har i revurderingsprocessen bedt Miljøstyrelsen om at vurdere, om virksomheden kunne reguleres udelukkende med emissionsbaserede vilkår, med baggrund i at virksomheden mener, at forureningsmængden ikke hænger direkte sammen med produktionsmængden, samt at den oplyste mælkemængde ikke svarer til anlægskapaciteten. Virksomheden ønsker derfor ikke at blive fastholdt på denne mængde såfremt yderligere produktion efterspørges.

Miljøstyrelsen er enig med Arla i, at godkendelsens vilkår skal regulere virksomhedens påvirkning af miljøet, og der fastsættes derfor ikke vilkår om maksimal indvejning af mælk eller andre råvarer eller en maksimal produktion. I stedet er der med afgørelsen fastsat vilkår som angiver grænserne for den påvirkning af det ydre miljø, som virksomheden kan bevæge sig indenfor.

Virksomhedens forurening af omgivelserne var tidligere reguleret i form af vilkår om maksimal indvejet mælkemængde, mens vilkår om udledning af rensat kondensat fra Biostyr-renselanlægget ikke var fastsat med udgangspunkt i det ansøgte projekt. Virksomhedens udledning af rensat kondensat hænger direkte sammen med den indvejede mælkemængde.

Idet der fremover ikke er vilkår om en maksimal indvejet mælkemængde, har Miljøstyrelsen sikret sig, at alle øvrige vilkår er fastsat med udgangspunkt i det beskrevne projekt i den miljøtekniske beskrivelse. Således er vandmængden og indholdet af stoffer i spildevand fra Biostyr-renselanlægget blevet vurderet, så der fastsættes vilkår som udtrykkeligt angiver grænserne for den påvirkning som virksomheden kan bevæge sig indenfor – dvs. hvilke driftsændringer eller udvidelser som vil udløse en pligt til at søge om en supplerende godkendelse. Se desuden afsnit 3.2.5 om spildevand for yderligere vurdering af vilkår om direkte udledning af rensat kondensat fra Biostyr-renselanlægget.

Miljøstyrelsen har således fjernet vilkår om maksimal indvejet mælkemængde, idet dette vilkår ikke har reguleret de væsentligste miljøparametre som støj, lugt og spildevand. Miljøstyrelsen bemærker endvidere, at det tydeligt fremgår af lovens § 33, at udvidelser eller ændringer som medfører forøget forurening som hovedregel kræver godkendelse. Det kan fx være etablering af nyt forurenende anlæg eller produktionsudvidelser som giver anledning til forøget forurening eller andre stoffer end hidtil. Bemærk at det er miljømyndigheden som skal vurdere i hvilket omfang og på hvilke vilkår en produktionsudvidelse er forsvarlig.

Vilkårene om indretning og drift vedrører oplag og håndtering af olie, hjælpestoffer og affald. Vilkårene er primært stillet for at forebygge uheld og udledning af stoffer til jord, grundvand og recipienter. Anlægget er beliggende i et område med almindelige drikkevandsinteresser. Virksomheden har egne borer til forbrug af råvand, hvorfor vilkår der forebygger jord og grundvandsforurening er særligt vigtige.

Vilkår om oplag er fastsat således, at oplag der kan medføre forurening skal opbevares efter krav i vilkår B4. Øvrige oplag af fx materialer som ikke vurderes at medføre forurening af jord, grundvand eller recipienter kan fortsat henstilles på egne pladser eller områder på virksomheden.

Virksomhedens råvaretanke er for størstedelens vedkommende placeret på 1-1½ meter høje betonfundamenter. Virksomheden beskriver overfor Miljøstyrelsen, at såfremt der skulle ske en lækage fra en af tankene, vil tankindholdet i et vist omfang blive ledt til overfladevandsbassinet, eller til opsamlingsstank for processpildevand. Såfremt der er urenheder i overfladevandet, vil to COD-målere give alarm til Indvejningen og samtidig automatisk lukke for udløb til recipienten. Overfladevandet i regnvandsbassinet kan derefter håndteres - alt efter forureningsgrad - pumpes til Nr. Vium renselanlæg eller bortskaffes til destruktionsanlæg. Udløbet til recipienten Herborg bæk skal efter lukning genåbnes manuelt.

Kemikalier i dunke/palleanke opbevares hovedsageligt inden døre i aflåst kemikalierum. Kemikaliepalleanke og siloer er opstillet udendørs. Ved lækage vil tankindholdet i et vist omfang blive ledt til overfladevandsbassinet, og håndteres som beskrevet for råvaretanke.



Kosangastank på 2.400 liter er aflåst og sikres mod påkørsel med betonpæle. Nitrogentank på 27.000 liter og CO<sub>2</sub>-tank på 27.000 liter er begge indhegnet og aflåst.

Miljøstyrelsen vurderer, at tankoplagerne i tilstrækkeligt omfang er sikret imod påkørsel i form af betonfundamenter, samt at pladsens beskaffenhed og omsamlingsmuligheder, sikrer jord og grundvand samt recipient imod forurening ved en evt. lækage.

Miljøstyrelsen har med revurdering fastsat vilkår om, at der maksimalt må ske parkering af 20 personbiler på p-pladsen P1 Vest i nattetimen mellem kl. 5 og 6. Dette idet parkering af maksimalt 20 personbiler indenfor en halv time i natperioden er en væsentlig forudsætning for, at støjvilkåret, over mod nabo i referencpunkt 1, kan overholdes i natperioden.

### **3.2.3 Luftforurening**

#### **Emission fra kedel og turbine**

En gasturbine med dampproducerende afgaskedel (Vølundkedel) er grundlastenheden for procesdampproduktionen på virksomheden. Ved procesdampbehov ud over gasturbines kapacitet er efterbrænderen og gaskedel i drift. Ved planlagte eller uforudsete stop på gasturbinen vil efterbrænderen ved "friskluftsdrift", dvs. at den virker som normal gasblæseluftbrænder, producere den fornødne procesdamp.

En naturgas- alternativt gasolie- fyret kedel (Aalborg kedlen) indgår som kedel nr. 2 og supplerer med damp ved procesdampbehov ud over gasturbinekedlens ydelse. Endvidere indgår den som primærkedel ved planlagte/uforudsete stop på efterbrænderen og turbine.

Virksomhedens turbine og kedler reguleres som en biaktivitet under listepunkt G201 i godkendelsesbekendtgørelsen. Vilkår om emission fra kedelanlæg er fastsat på baggrund af Luftvejledningen nr. 2/2001. Idet der er tale om et eksisterende anlæg som ikke tidligere har haft grænseværdier for NO<sub>x</sub> og CO, og der ikke foreligger et tilstrækkeligt datagrundlag til at foretage en vurdering af hvor stramt et vilkår der kan forventes overholdt mht. CO og NO<sub>x</sub>, er vilkår for NO<sub>x</sub> fastsat til 125 mg/Nm<sub>3</sub> som vejledningen giver mulighed for.

Der er til gengæld fastsat vilkår om, at virksomheden skal udarbejde en teknisk-økonomisk redegørelse for virksomhedens muligheder for nedbringelse af NO<sub>x</sub> fra energianlæggene. Mulighederne skal belyses og vurderes, for mulighederne for, med eksisterende anlæg eller med ændringer af anlæggene som følge af BAT, kan overholde lavere grænseværdier for NO<sub>x</sub>.

Vilkår om emission fra gasturbine er fastsat på baggrund af bekendtgørelse nr. 1450 20.december 2012 om begrænsning af emission af nitrogenoxider fra motorer og turbiner.

Der er fastsat vilkår om, at der skal fyres med naturgas i kedel samt gasturbine, og at gasolie kun kan anvendes ved svigtende naturgasforsyning. Der er derfor ikke i afgørelsen fastsat vilkår om emissioner fra gasoliefyring.

Der er jf. standardvilkår for listepunkt G201 fastsat krav om, at der en gang årligt skal foretages målinger med henblik på at dokumentere at grænseværdierne for kedelanlæg er overholdt. (Dette er et direkte krav for gasturbiner i bkg. 1450 af 20. december 2012.) Såfremt akkrediteret måling viser, at emissionen er under 85 % af emissionsgrænseværdier, skal der kun måles hvert andet år.

### Emission af støv.

Miljøstyrelsen har gennemgået målinger foretaget på virksomhedens afkast i 2002 og 2004.

Afkast nr.	Beskrivelse	Måleår	Målinger		Krav-værdi
			Totalstøv mg/Nm <sup>3</sup>	Småt støv mg/Nm <sup>3</sup>	Totalstøv mg/Nm <sup>3</sup>
02AF1001	Spray II (spray 1)	2004	1,3	1,3	20
03AF1001	Spray III	2002	<3,1	0,3	15
03AF1002	Posefilter, transportluft	2002	<3,0	0,1	20
04AF1002	Spray IV	2002	6,1	2,6	30
05AF1011	Spray V	2002	0,4	0,1	15
09AF1005	dåsepakkeri	2002	<0,1	0,1	5
06AF1010	Spray 6 – afkast fra spraytårn	2004	1,3	0,8	10
06AF1011	Spray 6 – afkast fra spraytårn	2004	<0,5	0,4	10
10AF1009	Centralt aspirationsanlæg, Våd og tørblanderi	2004	1,7	1,6	10

Tabel 1: Oversigt over støvmålinger foretaget på virksomhedens eksisterende udstyr i 2002 og 2004

Max luftmængder er fastsat ud fra seneste tilgængelige målinger udført af Force i 2002 og 2004. Afkasthøjder er fastsat på baggrund af dimensioneringsberegninger for anlæggene.

Målingerne udført i 2002 og 2004 er efter Miljøstyrelsens vurdering ikke et fyldestgørende grundlag at foretage en vurdering af udledningen af støv på. Dette fordi målingerne i et vist omfang repræsenterer et øjebliksbillede af støjemissionen. Miljøstyrelsen har derfor i revurdering fastsat et vilkår om, at virksomheden skal foretage en teknisk-økonomisk redegørelse, men henblik på at undersøge om det er muligt ved hjælp af BAT teknologi at nedbringe udledningen af støv fra de forskellige kilder, eller om lavere grænseværdi med den eksisterende teknologi kan overholdes. Dvs. virksomheden skal fremkomme med beregning på hvad det vil koste at ændre renseteknologien på de enkelte spraytårne til BAT for nye anlæg, hvilket er posefiltre.

BAT-AEL for den type støv der fremkommer fra produktionen af mælkepulver er 5-30 mg/Nm<sup>3</sup> ifølge BREF dokument for Food, Drink and Milk. Støvet's egenskaber som tørt støv ændres ikke ved brug af vådvasker som renseteknik. Den danske luftvejledning beskriver henholdsvis tørt og vådt støv. Således står der at anven-

delsen af emissionsgrænseværdier for vådt støv, forudsætter, at det kan begrundes af virksomheden, hvorfor emissionen ikke kan nedbringes til under den normale emissionsgrænse. Idet virksomheden på nogle af sine pulvertårne har renseforanstaltninger til fjernelse af tørt støv i form af posefiltre, forudsætter Miljøstyrelsen at støvet fra samtlige tørretårne er "tørt støv", med mindre virksomheden overfor tilsynsmyndigheden kan begrunde hvorfor støvet ikke kan betragtes som tørt støv.

Det ses af målingerne fra 2002 og 2004, at der er en tendens til at flere af afkastede ligger langt under de hidtil gældende krav, og det med de eksisterende teknikker allerede ser ud til at være i den lave ende af BAT-AEL.

På baggrund af redegørelsen vil Miljøstyrelsen vurdere, om det er proportionalt at revidere vilkår om støvemissionen fra virksomhedens afkast.

### **Støvpartikler med en størrelse under 10 µm**

Miljøstyrelsen har gennemgået beregninger af B-værdier på baggrund af målinger foretaget på virksomhedens afkast i 2002 og 2004.

	Måleår	B-værdi µg/m <sup>3</sup>	
		Beregnet	Gældende krav
B-værdi uden for virksomheden 99 % fraktil	2002	19	80
B-værdi uden for virksomheden 99 % fraktil	2004	3	80

Tabel 2: Oversigt over beregnede B-værdier for inert støv mindre end 10 µm.

Beregningen i 2002 er foretaget på baggrund af et meget konservativt skøn over emissionen fra et enkelt afkast. Beregningerne i 2004 er foretaget på baggrund af målinger på alle afkast.

### **3.2.4 Lugt**

Miljøstyrelsen har ikke oplysninger om forhold omkring virksomhedens lugtpåvirkning, som indikerer at der er problemer med lugtbidrag til omgivelserne. Der er ikke naboklager eller historik, der indikerer lugtgener, og tilsyn på virksomheden har ikke givet anledning til overvejelser omkring lugtgener.

Miljøstyrelsen har overført de eksisterende vilkår omkring lugtemission, som siger at virksomheden uden for egen grund ikke må medføre væsentlige lugtgener.

### **3.2.5 Spildevand**

#### **Filterskyllevand fra vandværk til Videbæk Bæk**

Virksomheden har eget vandværk. Vandværket er ombygget i 2003.

I virksomhedens vandindvindingstilladelse meddelt i 1989 indgår en udlednings-tilladelse. I denne indgår der ikke en vurdering af miljøpåvirkningen fra den gældende udledningstilladelse.

På vandværket findes 4 filtre, som renser for jern og mangan og andre urenheder. Vandværket renser flere gange ugentligt disse filtre. Der bruges ca. 20 m<sup>3</sup>/døgn og ca. 7300 m<sup>3</sup>/år. Der er overført gældende vilkår om udledning af maksimalt 7500 m<sup>3</sup>/år.

Skylleslam fra vandværket bundfældes, og overskydende vand udledes via udlig-ningsbassin til Videbæk Bæk, som løber forbi virksomheden fra nord.

Slammet bortskaffes i henhold til gældende miljøbeskyttelseslov og affaldsbekendtgørelse og efter Ringkøbing-Skjern Kommunes anvisninger.

Udledning af skyllevand fra vandværker er en forholdsvist veldefineret og velkendt miljøpåvirkning.

Kommunen oplyser i deres høringssvar af 23. februar 2010, at der ikke er foretaget faunabestemmelser i Videbæk Bæk de seneste 10 år, men målsætningen formodes ikke at være opfyldt grundet okkerpåvirkning og regnbetingede udløb fra Videbæk by. Det fremgår af vandplan 2010-2015 for Ringkøbing Fjord at årsagerne til Videbæk Bæks tilstand er: Spildevand fra renseanlæg og/ eller regnvandsbetingede, dårlige fysiske forhold samt okker.

Miljøstyrelsen har i forbindelse med revurderingen stillet vilkår til virksomhedens indretning og drift af anlægget jf. godkendelsesbekendtgørelsen § 16, stk. 1. nr. 9, for at sikre at udledningen af filterskyllevand ikke påfører omgivelserne væsentlig forurening. Vilkårene om indretning og drift er fastsat for at sikre, at virksomheden dagligt drifter anlægget således, at det minimerer risikoen for påvirkning af omgivelserne.

Grænseværdier fastsat i vilkår F5, har Miljøstyrelsen fastsat ud fra Vandplan 2010-2015 for Ringkøbing Fjord. Videbæk bæk er i vandplanen målsat til faunaklasse 5, god økologisk tilstand. For et vandløb som Videbæk bæk med en målsætning om faunaklasse 5 er den vejledende og bindende kravværdi for opløst jern ( $\text{Fe}^{2+}$ )  $< 0,2$  mg/l. Denne grænseværdi forventer Miljøstyrelsen, at virksomheden kan leve op til med den nuværende indretning med indendørs bundfældningsbassin samt efterfølgende udendørs udligningsbassin.

Virksomheden har på eget initiativ igangsat prøvetagning og analyse af pH og jern samt opløst jern i udløbet af filterskyllevand. Første analyse er foretaget af prøve udtaget den 6. juni 2012. Analysen af denne prøve viste af koncentrationen af jern blev målt til 0,78 mg/l og koncentrationen af filteret jern eller opløst jern blev målt til 0,038 mg/l. Det fremsatte krav om max 0,2 mg/l opløst jern er således overholdt med god margin i virksomhedens første prøvetagning.

Grænseværdierne er angivet som mindre end (<) værdier, hvilket er standard for angivelse af grænseværdier fastsat for spildevand, jf. Spildevandsbekendtgørelsen. Således vil der i en tilsynssituation ikke opstå tvivl om hvorvidt et vilkår er overholdt eller overskredet, når kravet er fastsat som en mindre end (<) værdi.

Okkerudfældningen er generelt proportionelt med vandets opholdstid, hvorfor der er fastsat krav om minimum opholdstid på 22 timer i bundfældningsbassin. Virksomheden har med indretningen af først udfældningsbassin og herefter gennemstrømning til udligningsbassin før udløb til bækken, indrettet sig således, at der med stor sandsynlighed kan opnås en stor renseseffekt på filterskyllevandet.

Det er standard for udledningstilladelser til vandbehandlingsanlæg, at der således stilles vilkår om bundfældning, samt dokumentation for, at vandet, som ledes ud til vandløb, overholder grænseværdierne for afledning til vandløb.

Miljøstyrelsen har stillet vilkår om, at der skal foretages 2 årlige analyser af filterskyllevandet, hvilket erfaringsmæssigt er tilstrækkeligt til at gøre det muligt at foretage en vurdering af udledningens påvirkning. Der er fastsat krav om 2 årlige prøvetagninger og efterfølgende analyse for overholdelse af vilkår om max indhold af opløst jern ( $\text{Fe}^{2+}$ ) og pH. Prøver skal udtages og analyseres jf. bek. 900 af 17. august 2011.

Vilkårene vedr. analyse er formuleret således, at der skal tages prøver i 2 år. Derefter bortfalder prøveprogrammet, medmindre der er specielle forhold, der taler for andet. Kravene er fastsat som absolutt krav og må derfor ikke overskrides i de enkelte prøvetagninger.

### **Overfladevand**

Virksomheden har tidligere haft udledning af overfladevand 2 steder, mod øst til Videbæk Bæk via udligningsbassin som nu kun udleder filterskyllevand fra eget vandværk og mod syd via 2 forbundne overfladevandsbassiner med udløb til Herborg Bæk.

### **Overfladevand til Videbæk Bæk**

Den hidtidige udledning af overfladevand til Videbæk Bæk er med en omlægning af overfladevandskloakken i 2010 blevet standset.

Miljøstyrelsen har på den baggrund revideret vilkår for udledning til Videbæk Bæk. Udligningsbassinet udleder nu kun bundfældet filterskyllevand fra vandværket, og der er fastsat standardvilkår for udledning af okkerholdigt filterskyllevand til bækken.

### **Overfladevand til Herborg Bæk**

I forbindelse med en større ombygning i år 2000 blev en række udledninger til Herborg Bæk samlet i ét afløb. Vandet løber inden udløb til Herborg bæk igennem to bassiner. Bassinerne er dimensioneret på baggrund af det areal, der blev afvandet i år 2000. Bassinerne har til formål at fungere som sandfang og olieudskiller. Der er derfor fastsat vilkår om at forbassinet skal besigtiges min 4 gange årligt og at forbassin skal tømmes og oprensnes efter behov. Der skal foreligge et vedligeholdelsesprogram for regnvandsbassinet, som skal være godkendt af tilsynsmyndigheden

Virksomheden har i forbindelse med en omlægning af overfladevandskloakken i 2010 meddelt Miljøstyrelsen Aarhus, at udledningen fra overfladevandsbassinerne har et flow på ca. 23 l/s, når regnvandsbassinet er halvt fyldt op.

Hidtil havde godkendelses- og tilsynsmyndighed antaget, at udledningen var på 10 l/s, idet dette var den størrelse, som virksomheden i år 2000 meddelte den daværende myndighed, Ringkøbing Amt.

Det gældende landsplandirektiv (tidligere regionplan) for det gamle Ringkøbing Amt beskriver de almindelige retningslinier for udledning af overfladevand.

Da virksomhedens befæstede areal, som ledes til Herborg Bæk, dækker ca. 5 ha vil der normalt kunne accepteres en påvirkning på i størrelsesordenen 10 l/s.

Imidlertid er Herborg Bæk 30 m fra overfladevandsudløbet påvirket af en anden udledning, nemlig udløb af rensede spildevand fra virksomhedens Biostyrrenseanlæg.

Tidligere blev overfladevandet tilladt både Videbæk bæk og Herborg Bæk. Der er nu ændret til, at udledning af overfladevand kun foregår til Herborg Bæk.

Miljøstyrelsen Aarhus har bedt Ringkøbing-Skjern Kommune om at vurdere den hydrauliske påvirkning af udledning til Herborg Bæk.

Ringkøbing-Skjern Kommune udtaler, at kommunen ikke ved eksisterende udløb stiller skærpede krav til max udledning i l/s i tilfælde af målsætningsopfyldelse i recipienten. På den baggrund kan Ringkøbing-Skjern Kommune anbefale uændret vilkår om afledning af regnbetingede spildevand til Herborg Bæk.

### **Drift af overfladevandsbassiner**

Vilkår for drift af overfladevandsbassinerne har hidtil været fastsat i godkendelsen fra 2000. Ved godkendelsen i 2000 var bassinerne designet til at håndtere regnvand. Ved en godkendelse i 2003 accepterede den daværende miljømyndighed, at virksomheden ikke har dedikerede tankgrave der kan opsamle spild og udslip fra mælketanke, men i stedet kan lade overfladevandsbassinerne, med udledning til Herborg Bæk, fungere som opsamling ved evt. uheld og spild.

Virksomheden har ved tilsyn i februar 2012 oplyst Miljøstyrelsen, at der er blevet installeret COD-målere på tilløb fra de to strenge af regnvandskloaken. Et evt. uheld med udslip til regnvandssystemet vil nu kunne detekteres og der vil pr automatik blive lukket for adgangen mellem forbassiner og hovedbassinet, således at et evt. udslip vil blive indfanget og opsamlet fra forbassinet.

Vilkår for driften af overfladevandsbassinerne er i den hidtil gældende godkendelse baseret på den forudsætning, at bassinerne udelukkende håndterer regnvand.

For at imødegå det forhold, at der også skal kunne håndteres uheld fra mælketanke er vilkårene, i nærværende godkendelse, revideret.

#### *Udledning af overfladevand: Uddrag af regionplan 2005 for Ringkøbing Amt.*

#### *Hydrauliske forhold Spildevandsudledninger må ikke give anledning til gener i form af erosion i vandløbet eller oversvømmelse af de omkringliggende arealer.*

Ethvert vandløb er underkastet naturlig erosion afhængig af svingninger i den naturlige vandføring.

Store regnbetingede udledninger kan forårsage væsentlig større erosionspåvirkning end, hvad der er naturligt for vandløbet. Store erosionspåvirkninger gør dels fysisk skade på vandløbet, dels på vandløbsfaunaen. Regnbetingede udledninger må endvidere ikke give anledning til uønsket oversvømmelse af de omkringliggende arealer.

Ovenstående kan fx. sikres ved, at udledningen neddroles svarende til den **naturlige afstrømning** (1-2 l/s/ha), hvilket kan ske ved etablering af forsinkelsesbassiner m.v. I forbindelse med afledning af vejvand kan vejgrøfterne regnes med som bassin i forhold til udledningen til vandløb.

Der kan af hensyn til **ledningssystemets selvrensningsevne** accepteres et minimumsafløb på 5-10 l/s ved alle regnbetingede udledninger.

Overløbsvandføring og **hyppighed af overløb** fra bassiner skal begrænses mest muligt og under hensyntagen til den enkelte recipients målsætning og tilstand.

Grundlaget for dimensionering af bassiner m.v. fastlægges som udgangspunkt i den enkelte sag på baggrund af **en konkret vurdering af udledningens størrelse og karakter i forhold til vandområdets målsætning og tilstand, herunder de fysiske/hydrauliske forhold.**

**I tilfælde med flere tæt liggende udledninger skal der foretages en vurdering af den samlede udledning/belastning.** Bliver det nødvendigt at slække på kravene til en udledning, skal der i størst mulig udstrækning kompenseres herfor med skærpede krav til evt. andre regnbetingede udledninger til samme recipientafsnit.

Udledningerne skal tillige vurderes i forhold til nedstrøms liggende vandområder og deres målsætning og tilstand.

Der er således fastsat vilkår om, at virksomheden skal udarbejde og følge op på et vedligeholdelsesprogram for regnvandsbassinerne.

Regnvandsbassinerne er udformet som et vådt bassin med et permanent vand-spejl. Der er tæt bund i form af en tyk lermembran. Bassinet har et mindre forbas-sin, der fungerer som sandfangsbassin. Vandets indhold af partikulært stof reduceres ved sedimentation, og flydestoffer i form af olie e.l. kan ligeledes tilbagehol-des. Bassinet er bevokset, og der sker derfor en vis stoffjernelse via adsorption til planter og andre overflader, samt en lang række kemiske og biologiske processer.

Der henvises til retningslin-jerne i DANVAs udgivelse fra 2006, vejledning nr. 71: ”Regnbetingede udledninger - Katalog over teknologier til reduktion af effekter i miljøet, angående fastlæggelse af vedligeholdelsesprogram for bassinerne.

Modsat sedimentet fra forbas-sinet må sedimentet fra hovedbassinet forventes at indeholde tungmetaller, hvorfor bortskaffelse skal ske under hensyntagen hertil.

***Drift af overfladevandsbassiner/våde bassiner:  
Uddrag fra Spildevandskomiteen, 2006.***

Der bør regelmæssigt (f.eks. 2-4 gange årligt) fore-tages inspektion af bassinets funktion, samt udfø-res mindre oprensning for tilført affald og andet groft materiale.

Forsedimentationsbassinet må i øvrigt forventes at skulle oprenses ca. hvert andet år. Fjernelse af materiale fra hovedbassinet vil derimod kun sjæl-dent være nødvendigt (forventeligt med 10-25 års intervaller).

Modsat sedimentet fra forbassinet må sedimentet fra hovedbassinet forventes at indeholde væsentli-ge mængder af tungmetaller, hvorfor bortskaffelse skal ske under hensyntagen hertil. (Spildevands-komiteen (IDA), 2006. Miljø og regnvandssystemer. Erfaringer og anbefalinger).

### **Processpildevand**

Virksomhedens leder processpildevand til rensning på renseanlæg på virksomheden Arla Foods a/b Nr. Vium Mejeri, hvor spildevand fra de 3 mejerivirksomheder: Danmark Protein, Nr. Vium Mejeri og ARINCO bliver rensset inden udledning til Vorgod Å.

### **Køle- og kondensatspildevand. Udledning fra Biostyr-rensanlæg**

Virksomheden inddamper mælk. Processen medfører dannelse af store mængder køle- og kondensatvand, som er forholdsvist let forurenset. Virksomheden oplyser, at udledningen af kondensat til Biostyr-rensanlægget er direkte relateret til den gennemførte produktion, påvirket af produktionsmix og koncentreringsgrad på produktionsanlæggene. Det er omfattet af en vis økonomisk byrde at pumpe forholdsvist let belastet spildevand til rensning på et centralt renseanlæg. Det er et velkendt problem, at transportbyrden ikke nødvendigvis opvejes af den centrale rensningseffektivitet.

Virksomheden har fortsat tilladelse til at rense denne delstrøm af spildevandet på virksomhedens eget renseanlæg (Biostyr-rensanlægget), frem for at pumpe det til renseanlægget på Arla Foods a/b Nr. Vium Mejeri.

Biostyr-rensanlægget består af en sammenbygning af enheder af færdige handelsvarer, BioStyr® og DynaSand® samt en buffertank. Virksomheden udleder det rensede køle- og kondensatspildevand fra Biostyr-rensanlægget til Herborg Bæk.

Virksomheden har hidtil haft vilkår om maksimal udledning på 104 m<sup>3</sup>/time og 1604 m<sup>3</sup>/døgn. Virksomheden har ved tidligere udvidelser af produktionen, som har været reguleret med vilkår om maksimal indvejet mælkebaserede råvarer, til stadighed kunnet overholde kravene til maksimale udledninger fra Biostyr-rensanlægget, idet den maksimalt tilladte udledte mængde har været væsentligt større end hvad virksomheden har haft behov for at udlede pga. vilkår om maksimalt mængde indvejet mælk.

Miljøstyrelsen har med revurderingen ændret udformningen af vilkår således at virksomheden udelukkende bliver reguleret af emissionsbaserede vilkår.

Miljøstyrelsen har derfor foretaget en vurdering af udledning af rensset køle-kondensat fra Biostyr-rensanlægget set i forhold til den indvejede mængde mælkebaserede råvarer, for at sikre, at vilkår om tilladte mængder udledt spildevand fastsættes som vilkår der udtrykkeligt angiver grænserne for den påvirkning af det ydre miljø, som virksomheden kan bevæge sig indenfor, og som bygger på forudsætning fra den beskrevne produktion i den miljøtekniske beskrivelse.

Oplysninger i virksomhedens godkendelse fra 2000 hvor udledning fra Biostyr-rensanlægget var styret af vilkår om maksimalt indvejet mælkemængde er listet i tabel 3.



Årstal	Godkendt indvejet mælke-mængde	Tilladelse til m <sup>3</sup> /dg	Tilladelse til m/år	Gns udledt pr dg	Udledt m <sup>3</sup> /år
1997	390.000	1604	585.460	441	161.000
1998	390.000	1604	585.460	556	203.000
1999	390.000	1604	585.460	484	177.000

Tabel 3: Udledning fra Biostyr-rensenanlægget. Data fra historisk Mijløgødkendelse af 20. december 2000.

Det fremgår af tabel 3, at virksomheden tidligere har haft vilkår om udledning fra Biostyr-anlægget, som ikke har været fastsat på baggrund af virksomhedens drift, idet virksomhedens produktion og dermed udledning fra Biostyr-anlægget har været styret med vilkår om maksimal tilladt indvejet mælke-mængde. Idet Miljøstyrelsen med meddelelse af denne afgørelse fjerner vilkår om maksimal mængde indvejet mælkebase-rede råvarer, skal der foretages en vurdering af den tilladte udledning af rensat kondensat fra Biostyr-rensenanlægget.

Arla har fremsendt oplysninger om maksimal daglig udledning fra Biostyr-renseanlægget for 2009-2012. Tal fra 2012 vurderes som ufuldstændige grundet opgørelsestidspunktet. Miljøstyrelsen har hertil lagt oplysninger om den årlige indvejede mælke-mængde samt total udledning fra biostyr-rensenanlægget på års-basis. Dato fremgår af nedenstående tabel 4.

Årstal	Indvejet mælkebase-rede råvarer	Tilladelse til m <sup>3</sup> /dg	Tilladelse til m/år	Max ud-ledt m <sup>3</sup> /dg	Udledt m <sup>3</sup> /år	Gns udledt pr dg
2009	537.455	1604	585.460	1565	388.229	1063
2010	738.004	1604	585.460	1604	397.792	1089
2011	624.960	1604	585.460	1604	385.905	1057

Tabel 4: Udledning fra Biostyr-rensenanlægget sammenholdt med indvejet mængde mælkebase-rede råvarer.

Tallene i tabel 4 viser, at virksomheden i årene 2009-2011 har udnyttet den daglige tilladte mængde udledt spildevand, målt pr døgn, fuldt ud. Virksomheden har tilsvarende andre dage, hvor kapaciteten ikke udnyttes i samme grad, hvilket er illustreret med minimums tal for daglig udledning på ca. 4-600 m<sup>3</sup>/døgn. Samlet set hen over et helt år har virksomheden i den samme årrække, udnyttet den tilladte årlige udledte spildevand-mængde med ca. 70 %.

Miljøstyrelsen vurderer på baggrund af de opstillede udledte mængder spildevand i årene 2009-2011 set i forhold til den indvejede mængde mælkebase-rede råvarer, at de hidtil gældende vilkår om max 104 m<sup>3</sup>/time og 1604 m<sup>3</sup>/døgn svarende til maksimalt 585.460 m<sup>3</sup>/år, fastsætter emissionsvilkår for spildevand som er fastsat med udgangspunkt i det godkendte projekt og som tydeligt angiver grænserne for hvilke virksomheden kan bevæge sig indenfor.

Miljøstyrelsen gennemgik i foråret 2010 virksomhedens udledninger fra Biostyr-renseanlægget og fandt, at der havde været overskridelser på en række parametre (pH og temperatur, BI<sub>5</sub>, COD og iltmætning). Virksomheden har efterfølgende justeret på driften af Biostyr-renseanlægget (se afsnit 3.2.2 i den miljøtekniske redegørelse), og tilføjet blandt andet beluftning på buffertanken. Biostyr-renseanlægget skifter automatisk fra udledning til recirkulering hvis kravværdierne for en række parametre i vilkår H6 er tæt på at blive overskredet. Der går alarm til overvågningspersonale i indvejningen, hvis overskridelse af disse parametre medfører skift fra udledning til recirkulering. På baggrund af dette arbejde har revurderingen medført at der er fastsat vilkår om at virksomheden skal have udarbejdet en driftsprocedure for styring af Biostyr-renseanlægget.

Efterfølgende har virksomhedens egenkontrolanalyser vist, at forholdene har bedret sig, således at de hidtil gældende vilkår ikke længere overskrides.

Miljøstyrelsen har derfor vurderet, at der ikke indtil videre har været anledning til at kræve at køle- og kondensatvand skal renses centralt.

#### **Årlig udledning i kg/år COD, BI<sub>5</sub>, N, P:**

Årlig udledning af COD, BI<sub>5</sub>, N og P på baggrund af virksomhedens egenkontrolprogram. Virksomheden har med vilkår H5 tilladelse til at udlede 1604 m<sup>3</sup>/døgn svarende til 585.460 m<sup>3</sup>/år.

	<b>Vand m<sup>3</sup>/år</b>	<b>antal</b>	<b>COD Kg/år</b>	<b>antal</b>	<b>total-N kg/år</b>	<b>antal</b>	<b>total-P kg/år</b>	<b>antal</b>	<b>BI<sub>5</sub> Kg/år</b>	<b>antal</b>
2006	416.918	365	12.474	12	419	6	38	6	7.090	12
2007	365.138	365	19.802	12	233	6	13	6	14.200	12
2008	267.679	366	6.221	12	107	11	8	11	4.446	12
2009	388.229	365	6.002	9	274	7	40	7	2.677	9
2010	397.792	365	4.672	12	198	6	30	6	2.263	12
2011	385.905	365	3.017	12	955	6	25	6	1.690	12

Figur 4: Den samlede årlige udledning fra virksomhedens Biostyr-renseanlæg beregnet ud fra virksomhedens egenkontrolprogram og virksomhedens samlede årlige udledning af vand. Data fra WinSPV, stoftransportrapporter.

Virksomhedens udledning opgjort i personækvivalenter (PE) er på baggrund af BI<sub>5</sub> i årene 2006-2009 ca. 100- 950 PE.

Der er med de seneste års drift på Biostyr-renseanlægget god viden om de faktiske og muligt opnåelige emissionsniveauer fra Biostyr-renseanlægget. Udledningen foregår til Herborg Bæk med slutrecipient i Ringkøbing Fjord.

Miljøstyrelsen har vurderet de enkelte parametre i forhold til ovenstående og på den baggrund skærpet vilkårene for udledning af enkelte parametre.

#### **Fosfor(P)-udledning**

Virksomheden har hidtil haft et vilkår om en grænseværdi på 1,0 mg P/l, målt som transport kontrol efter DS2399. Grænseværdien var fastsat ud fra spildevandsbekendtgørelsens alm. krav om grænseværdier,

Af tabellen ovenfor fremgår det, at der årligt igennem de seneste år er blevet udledt 25-40 kg P til Herborg Bæk, med slutrecipient Ringkøbing Fjord. Virksomheden har de seneste år samtidig udledt en vandmængde på mellem ca. 285.000 til 400.000 m<sup>3</sup>/år svarende til ca. 50 til 70 % af den tilladte udledningsmængde.

Hvis vandmængden forudsættes udnyttet fuldt ud, til de tilladte 585.460 m<sup>3</sup>/år, og der udledes P i en koncentration på 1 mg/l, vil det betyde en udledt årlig mængde på 585 kg P til Herborg Bæk, med slutrecipient i Ringkøbing Fjord.

For habitatområdet Ringkøbing Fjord er især den prioriterede naturtype kystlagune følsom overfor påvirkning fra næringsstofholdige og iltforbrugende udledninger.

Den mest væsentlige påvirkning fra virksomhedens udledning på naturtypen kystlagune er næringsstoffer og iltforbrugende stof. Næringsstofferne kan hæmme undervandsvegetationen ved at bevirke periodevise masseopblomstringer af søsalat og stor produktion af mikroalger, som reducerer lystilgængeligheden i fjorden og dermed planternes udbredelsesområde, mens de iltforbrugende stoffer kan medvirke til øget iltsvind mv., som også kan reducere udbredelsen af undervandsvegetationen.

Iflg. udtalelse fra Naturstyrelsen Vestjylland (31. august 2011 i sag om Arla Foods amba Nr. Vium Mejeri) er Ringkøbing Fjord P-begrænset i store dele af året. Det betyder, at tilførsel af P vil medføre øget algevækst i de perioder af året, hvor P er den begrænsende faktor. Det vil derfor have størst effekt for bevaring/forbedring af fjordens miljøtilstand at begrænse tilledningen af P til fjorden.

Forslaget til Natura 2000-planen for Ringkøbing Fjord og Nymindestrømmen indeholder følgende passus:

- *Prognosen er ugunstig eller vurderet ugunstig for:*
- *Lagune (Ringkøbing Fjord og Nymindestrømmen) på grund af stor belastning med næringsstoffer fra oplandet.*

På baggrund af de seneste års afrapporteringer af spildevandsanalyser fra Biostyrrenseanlægget har Miljøstyrelsen set på virksomhedens faktiske niveau for P-udledning.

	<b>Tidligere kravværdi</b>	<b>Fastsat kravværdi</b>	<b>2006</b>	<b>2007</b>	<b>2008</b>	<b>2009</b>	<b>2010</b>	<b>2011</b>
Kontrolværdien C for fosfor	1,0	0,3	0,061	0,039	0,025	0,074	0,047	0,046
Antal prøver	-	-	6	6	11	7	6	6

Figur 5: Den årlige beregnede kontrolværdi C for fosfor, beregnet på baggrund af virksomhedens indsendte akkrediterede målinger. Data fra WinSPV, afløbskontrolrapporter efter DS 2399.

Miljøstyrelsen har med denne afgørelse skærpet kravværdien af transportkontrol af P fra 1,0 mg/l til 0,3 mg/l, og dermed til et niveau som er foreneligt med BAT, opnåeligt for virksomheden og som er vurderet i forhold til den modtagende recipient.

Udledningen fra Biostyr-renseanlægget er med den skærpede grænseværdi for P godkendt til at udlede 176 kg P hvilket svarer til 0,14 % af den samlede P-belastning på Ringkøbing Fjord på 125 tons (vandplan-udkast 2010).

### **Kvælstof(N)-udledning**

Virksomheden har hidtil haft et vilkår om en grænseværdi for N på 8 mg/l målt som variabel transport kontrol. Grænseværdien var fastsat ud fra spildevandsbekendtgørelsens alm krav om grænseværdier,

Af tabeller ovenfor fremgår det, at der årligt igennem de seneste år er blevet udledt 200-1000 kg N til Herborg Bæk, med slutrecipient i Ringkøbing Fjord. Virksomheden har de seneste år samtidig udledt en vandmængde på mellem ca. 285.000 til 400.000 m<sup>3</sup>/år svarende til ca. 50 til 70 % af den tilladte udledningsmængde.

Hvis vandmængden forudsættes udnyttet fuldt ud, til de tilladte 585.460 m<sup>3</sup>/år, og der udledes N i en koncentration på 8 mg/l, vil det betyde en udledt årlig mængde på 4680 kg N til Herborg Bæk, med slutrecipient i Ringkøbing Fjord.

På baggrund af de seneste års afrapporteringer af spildevandsanalyser fra Biostyr-renseanlægget har Miljøstyrelsen set på virksomhedens faktiske niveau for N-udledning.

	<b>Tidligere kravværdi</b>	<b>Fastsat kravværdi</b>	<b>2006</b>	<b>2007</b>	<b>2008</b>	<b>2009</b>	<b>2010</b>	<b>2011</b>
Kontrolværdien C for kvælstof	8,0	4,0	0,61	0,70	0,36	0,55	0,40	1,50
Antal prøver	-	-	6	6	11	7	6	6

Figur 6: Den årlige beregnede kontrolværdi C for kvælstof, beregnet på baggrund af virksomhedens indsendte akkrediterede målinger. Data fra WinSPV, afløbskontrolrapporter efter DS 2399.

Miljøstyrelsen har med denne afgørelse skærpet kravværdien af transportkontrol af N fra 8,0 mg/l til 4,0 mg/l, og dermed til et niveau som er foreneligt med BAT, opnåeligt for virksomheden og som er vurderet i forhold til den modtagende recipient.

Udledningen fra Biostyr-renseanlægget er med den skærpede grænseværdi for N godkendt til at omfatte 2340 kg N hvilket svarer til 0,05 % af den samlede N-belastning på Ringkøbing Fjord på 4647 tons (vandplan-udkast 2010).

### **BI5- udledning**

Herborg Bæk og nedstrøms Egeris Mølle Å har en målsætning som opvækst- og opholdsvand for laksefisk (B2), hvilket indebærer, der er krav om at opretholde en forureningsgrad II til III eller bedre på en skala til IV. Målopfyldelse kan afhænge af flere forhold, hvor især udledning af BI5 og de fysiske forhold har betydning.

Udkast til vandplan for hovedopland Ringkøbing Fjord fra januar 2010 oplister i indsatsprogram bl.a. forureningsbegrænsende tiltag på ferskvandsdambrug, okkerbegrænsning, udledning fra spredt bebyggelse, regnbetingede udløb mv. som tiltag der skal sikre målopfyldelse og god økologisk tilstand af vandløb med slutrecipient Ringkøbing Fjord.

Naturstyrelsen Vestjylland oplyser til sagen (høringsbrev af 6. januar 2011), at der ved faunabestemmelse er blevet målt en faunaklasse DVFI 5 opstrøms virksomhedens udledning i 2007. Der foreligger ingen aktuelle målinger af faunaklassebestemmelse nedstrøms virksomhedens udløb. Herborg Bæk og nedstrøms Egeris Mølleå løber ud i Vorgod Å, som er målsat B1.

Naturstyrelsen Ringkøbing udtaler endvidere (6. januar 2011), at målsætningen for Herborg Bæk er DVFI 5, og at Miljøstyrelsen derfor bør vurdere, om de tilladte mængder BI5 kan holdes på et niveau der ikke forringer vandløbstilstanden.

BI5 konc.	DVFI
1,32	7
1,50	6
1,57	5
1,97	4
2,56	3

DMU har i en endnu ikke publiceret undersøgelse fastlagt sammenhængen mellem målt DVFI og BI5-koncentration, som er benyttet i de beregninger, der er foretaget i Bilag B (Naturstyrelsens høringsbrev af 6. januar 2011). De forudsatte relationer mellem DVFI og BI5 er opstillet for en middelsituation.

Figur 7: Sammenhæng mellem DVFI og BI5. Sammenhængen er overordnet som beskrevet, men der er faktorer som fysiske forhold, okkerpåvirkning, vandføring og anden stofmæssig påvirkning, der har indflydelse på den fundne DVFI på en given station. (DMU ikke publiceret materiale)

Der er i 2007 er målt en DVFI 5 på station 2132322, opstrøms udledningerne fra virksomheden. Bækkens reelle indhold af BI5 ved målestationen er ukendt. Af sammenhængen mellem DVFI og BI5 kan man beregne at en DVFI på 5 svarer til en koncentration af BI5 på mellem 1,50 og 1,57 mg/l.

Beregningerne i bilag B viser, at der med den aktuelle udledning fra virksomheden, på baggrund af egenkontrolmålinger fra 2010/11, efter opblanding af virksomhedens udledning sker en forøgelse af BI5 koncentrationen i vandløbet. Dette kan, på baggrund af sammenhæng mellem BI5 og DVFI, anslås til at medføre en forringelse af faunaklassen til en klasse 4.

Der foreligger ingen DVFI målinger nedstrøms virksomhedens udledning som kan belyse den faktiske påvirkning fra virksomhedens udledning af BI5.

Kommunen udtaler til sagen (23. februar 2010) at Herborg Bæk opfylder målsætning både op- og nedstrøms virksomhedens udledning. Kommunen udtaler, at udledning af køle- og kondensatvand ikke formodes at påvirke vandløbet i uacceptabel grad.

Virksomhedens egenkontrolmålinger for udledning af BI5 viser, at udledningen ligger omkring 5-6 mg BI5/l, beregnet som kontrolværdien C i DS 2399-beregning.

På baggrund af egenkontrolmålinger af BI5, beregninger i bilag B, som viser en teoretisk påvirkning af Herborg Bæk fra virksomhedens udledning af BI5, og tilsyn med virksomhedens Biostyr-renseanlæg, er der med denne afgørelse fastholdt eksisterende vilkår for BI5. Der er fastsat vilkår om drift af Biostyr-renseanlægget, samt vilkår om udarbejdelse af økonomisk teknisk redegørelse for muligheden for at nedbringe påvirkningen af Herborg Bæk og nedstrøms Egeris Mølleå.

### **COD-udledning**

Den letomsættelige del af de udledte organiske iltforbrugende stoffer, som kan give en påvirkning lokalt i bækken, kontrolleres ved BI5-målingerne.

Miljøpåvirkningen fra det langsommere nedbrydelige COD er derfor primært slutrecipienten, typisk søer og hav eller tilsvarende slutrecipient, i det konkrete tilfælde Ringkøbing Fjord, og derfor er grænseværdien for COD er ændret fra tilstandskontrol til transportkontrol.

### **Temperaturpåvirkning**

Virksomheden har godkendelse til at udlede maksimalt 1604 m<sup>3</sup>/døgn, alle ugens dage, af rensset spildevand til Herborg Bæk. Dette giver ved jævn udledning 18,56 l/s. Der er i afgørelse fastholdt vilkår om at temperaturen vejledende skal holdes under 25 grader. Vandet recirkuleres ifølge virksomhedens miljøtekniske beskrivelse i anlægget såfremt der registreres online måling af temperatur over 25 grader.

Det gældende landsplandirektiv, regionplan 2005 for Ringkøbing Amt, fastsætter maksimum ændring af temperaturen i bækken på 1,5 grader ved B2- målsat vandløb.

Miljøstyrelsen har i bilag B foretaget en beregning på temperaturpåvirkningen af Herborg bæk, og vurderer at den maksimale døgnvandmængde ikke vil føre til uacceptable temperaturpåvirkninger med en maksimal påvirkning på 1,3 grader.

Forudsættes worstcase, nemlig at der udledes den maksimalt tilladte mængde spildevand på 18,56 l/s med en temperatur på 25 grader med baggrund i en medianminimumsvandføring på 140 l/s (Naturstyrelsens høringssvar af 6. januar 2011), ses det af beregninger, at bækken efter opblanding påvirkes med en forøgelse på 1,2 grader i sommersituationen med 15 grader varmt åvand (beregninger vedlagt som bilag B). Også under vinterforhold med en antaget større vandføring, middelvandføring på ca. 340 l/s (Naturstyrelsens høringssvar af 6. januar 2011) men lavere vandløbstemperatur, ses en acceptabel temperatur stigning på max 1,0 grad.

Ringkøbing-Skjern Kommune oplyser til sagen (Kommunens høringssvar af 23. februar 2010), at udledning af køle-og kondensatvand ikke formodes at påvirke vandløbet i uacceptabel grad.

### **Hydraulisk påvirkning af udløb**

Ringkøbing-Skjern Kommune udtaler til sagen, at de ikke har kendskab til forhold omkring udledninger fra virksomheder, der har givet anledning til hydraulisk påvirkning (Kommunens høringssvar 23. februar 2010). Miljøstyrelsen vurderer, at udledningen af overfladevand samt rensset kondensatspildevand ikke hydraulisk påvirker bækken i større omfang.

### **Ethanol-udledning**

Virksomheden har tidligere haft udslip af sprit (ethanol) via Biostyrrenseanlægget til Herborg Bæk. Virksomheden har oplyst, at der internt er blevet indskærpet overfor medarbejderne, at der skal være større agtpågivenhed i produktionen, når der benyttes sprit.

Evt. udslip af ethanol til Biostyr-renseanlægget vil blive detekteret af virksomhedens COD-målinger.

Miljøstyrelsen har på baggrund af ovenstående vurderet, at det ikke er nødvendigt at stille krav om at virksomheden skal foretage specifikke analyser med henblik på sporing af ethanol.

Vilkåret om, at virksomheden skal indberette uheld og uregelmæssigheder i produktionen er blevet videreført, og dette vilkår dækker også udledninger af ethanol eller rengøringsprodukter i Biostyr-renseanlægget.

Der er således med nærværende afgørelse overført krav om måleprogram med 12 fuldstændige egenkontrolmålinger pr år mht. vandmængde, BI<sub>5</sub>, COD, SS, total-N, ammonium-N, total-P, pH, iltmæltning og temperatur.

### **Bekendtgørelse om miljøkvalitetskrav**

Bekendtgørelse om miljøkvalitetskrav for vandområder og krav til udledning af forurenende stoffer til vandløb, søer eller havet<sup>1</sup> fastsætter med § 23, at miljømyndigheden skal træffe foranstaltninger til sikring af, at vilkår i eksisterende tilladelse eller påbud om udledning bringes i overensstemmelse med miljøkvalitetskrav fastsat efter denne bekendtgørelse eller vandplaner, når der foretages en revurdering efter lovens § 41.

Udledningen fra Biostyr-renseanlægget består af rensed kondensat fra inddampning af mælk. I Biostyr-renseanlægget behandles spildevandet ved biologisk rensning, til fjernelse af NPO.

Mælk indeholder naturligt en række metaller som calcium, magnesium, kobber, krom, jern og zink. Miljøstyrelsen vurderer, at indholdet af metaller i kondensat, er meget lavt, idet størstedelen af den naturligt forekommende mængde metaller i mælken forbliver i mælkepulver fraktionen, og dermed ikke i væsentligt omfang findes i kondensat-fasen.

Spildevandet som består af rensed kondenseret damp fra mælk vurderes derfor ikke at indeholde stoffer som skal behandles efter bekendtgørelse om miljøkvalitetskrav til vandområder.

### **Krav om driftsprocedure for Biostyr-renseanlægget**

Virksomheden beskriver i den miljøtekniske beskrivelse (bilag A) at der de seneste år er blevet foretaget en række forbedrende foranstaltninger ved indretning af Biostyr-renseanlægget. Der er således blevet ændret på styring og overvågning af anlægget til sikring af at kravværdierne for udledningen fra anlægget overholdes. Der er derfor med revurdering fastsat krav om at virksomheden fortsat skal arbejde med optimering af Biostyr-renseanlægget, ved at der er krav om at der skal foreligge en driftsprocedure for styring Af Biostyr-renseanlægget.

---

<sup>1</sup> Miljøministeriets bekendtgørelse nr. 1022 af 25. august 2010, Bekendtgørelse om miljøkvalitetskrav for vandområder og krav til udledning af forurenende stoffer til vandløb, søer eller havet.

### **Kontrol med overholdelse af krav efter DS 2399**

Der skal til dette punkt gøres opmærksom på at kontrol med overholdelse af krav skal følge DS 2399. Beregningsmetoder fremgår af manual for DS 2399.

#### **3.2.6 Støj**

Virksomheden fik i den seneste godkendelse fra 2000 vilkår om at nedbringe den eksisterende støj fra virksomheden.

Gennemførelse af en støjhandlingsplan har bragt virksomhedens samlede støjbidrag til omgivelserne ned på de fastsatte grænseværdier i virksomhedens tidligere godkendelse, som også er overført til nærværende godkendelse.

Virksomhedens fastsatte grænseværdi for støj til boligområder er 40 dB(A) om natten, hvilket er et tillæg på 5 dB(A) i forhold til Miljøstyrelsens vejledende støjgrænser.

Miljøstyrelsen har erfaret, at der er sket en væsentlig nedbringelse af støjen fra 2000 og frem til 2010, hvilket har resulteret i at virksomheden med seneste støjmåling kan vise, at de nu overholder de meddelte grænseværdier på 40 dB(A) om natten. Miljøstyrelsen har med denne afgørelse fastsat vilkår om, at virksomheden skal udarbejde en teknisk-økonomisk redegørelse for muligheden for at nedbringe virksomhedens støj til de vejledende støjgrænser. Dette fordi der siden 2000 er udviklet nye processer og nyt udstyr. Redegørelsen skal således belyse, hvorvidt det er blevet teknisk og økonomisk muligt, at nedbringe støjen yderligere ned imod de vejledende støjgrænser.

Miljøstyrelsen vurderer, at virksomhedens aktiviteter ikke forventes at ville give anledning til lavfrekvent støj. Der er derfor ikke fastsat vilkår om dette. Skulle det på et senere tidspunkt vise sig, at der er problemer med lavfrekvent støj, kan der meddeles påbud om fastsættelse af vilkår for lavfrekvent støj.

#### **3.2.7 Affald**

Oplag af affald er reguleret under vilkår B om indretning og drift af virksomheden. Virksomheden affald håndteres og bortskaffes efter de til enhver tid gældende regler samt kommunens affaldsregulativer.

Virksomheden har implementeret miljøledelsessystem som bl.a. medvirker til, at reducere affaldsmængden og genanvende en så stor del af affaldet som muligt. Virksomheden har fokus på, hvilke muligheder der er for at foretage yderligere sortering af affald med henblik på genanvendelse.

Revurderingen har medført fastsættelse af vilkår om max oplag af de væsentligste affaldsfraktioner jf godkendelsesbekendtgørelsen.

Oplag af affald er beskrevet at ske således at kvaliteten af affaldet ikke forringes samt at mulighederne for genanvendelse af affaldet sikres.

#### **3.2.8 Overjordiske olietanke**

Der er 3. november 2008 godkendt en overjordisk olietank med tanknummer 7022, volumen 50.000 liter, fabrikationsår 2008, godkendelsesnummer 76-3520. Tanken er fortsat reguleret af nævnte godkendelse. Tanken er en dobbeltvægget



vertikal overjordisk ståltank fremstillet med diameter 2500 mm. Tanken er godkendt i henhold til Miljøministeriets bekendtgørelse nr. 724 af 1. juli 2008 om indretning, etablering og drift af olietanke, rørsystemer og pipelines. Overfladebehandling: Tanken er indvendigt sandblæst og belagt med epoxy i bundzonen, pilhøjde 750 mm. Udvendigt sandblæst og malet til korrosionsklasse C3M. Læka-geovervågning: Tanken er forsynet med Afriso LAG14 lækageovervågningssystem. Det installerede system er påkrævet.

### **3.2.9 Jord og grundvand**

Virksomheden er beliggende på et område med almindelige drikkevandsinteresser.

Størstedelen af virksomhedens areal er befæstet, således at risikoen for nedsivning af stoffer med forurening af jord og grundvand til følge er reduceret.

På den nordlige del af virksomheden findes ubefæstede arealer, hvor der opbevares forskellige inerte affaldsfraktioner og materiel, der kan genbruges.

Vilkår om sikring mod jord- og grundvandsforurening er uddybet og præciseret med vilkår om at nedgravede olieudskillere/sangfang/opsamlingsbrønde og rørledninger og spildevandsledninger til enhver tid skal være tætte, så der ikke kan ske udsivning.

Tilsynsmyndigheden kan ved begrundet mistanke om forurening af jord og grundvand, kræve tæthedsprøvning af olieudskillere, sandfang og opsamlingsbrønde.

Miljøstyrelsens team mejerier har i 2012 gennemført en række tematilsyn på mejerier med staten som tilsynsmyndighed. På baggrund af de erfaringer der er høstet fra tilsynene, har Miljøstyrelsen vurderet, at det er nødvendigt for tilsynsarbejdet, at der fastsættes vilkår om, at der skal foreligge en vedligeholdelsesplan for kloaksystemerne. Dette således, at det sikres, at virksomheden arbejder systematisk med vedligeholdelse af de underjordiske systemer.

Erfaringer om visuel kontrol af olieudskillere og samletanke fra Rørcenteranvisning 006 om olieudskilleranlæg fra marts 2004 viser, at der typisk findes problemer med utætheder omkring til- og afløbrør, utætheder ved samlinger imellem betonringe på ældre udskillere, manglende gummiringstætning imellem brøndringe i ældre udskillere m.v. Disse fejl opdages hovedsageligt ved visuel inspektion og ikke ved tæthedsprøvning. Der er derfor fastsat vilkår om, at virksomheden skal arbejde med en vedligeholdelsesplan for det samlede kloaksystem. I en vedligeholdelsesplan kan fx indgå plan for visuel kontrol af kloaksystemet ved brug af TV-inspektion.

Virksomheden har pr 2012 én olieudskiller på kloaknettet. Alder og type kendes ikke på udskilleren, og det derfor må formodes, at der er tale om en ældre model som der erfaringsmæssigt bør foretages tæthedsprøvning af for at sikre at denne ikke har utætheder. Der foreligger en rapport fra 2010 der viser seneste tæthedsprøvning af denne olieudskiller.

I forbindelse med tilsyn i foråret 2012 er der på virksomheden foretaget beholderkontrol af virksomhedens 147 m<sup>3</sup> beholder til kondensat (ved Biostyrrenseanlægget) fra 2003 samt virksomhedens 527 m<sup>3</sup> udligningstank for procespildevand (med afledning til Nr. Vium Mejeris renseanlæg) fra 2007. Kontrolterne viste at beholderne er i en tilfredsstillende tilstand.

### **3.2.10 Til- og frakørsel**

Til- og frakørsel til virksomheden sker fra øst via den østlige del af Mælkevejen. Derved undgås det, at til- og frakørsel af mælk passerer boligområder vest for virksomheden.

Støjbelastningen fra til- og frakørsel, for hvilken denne foregår på virksomhedens område, er vurderet i virksomhedens samlede støjbidrag. Der er ikke stillet vilkår om til- og frakørsel, idet det vurderes, at dette kan ske indenfor rammerne af driftsvilkår og støjvilkår.

### **3.2.11 Indberetning/rapportering**

Der er stillet vilkår om, at der årligt skal indrapporteres samlet forbrug af energi, vand, forbrug af mælkebaserede råvarer samt hjælpestoffer, produktion af færdigvarer, samt mængden af spildevand udledt fra Biostyr-anlægget til recipient. Spildevandsmængden som afledes til det fælles renseanlæg på Arla Foods amba Nr. Vium Mejeri, indrapporteres via Arla Foods amba Nr. Vium Mejeri.

Godkendelsesbekendtgørelsen nr. 1454 af 20. december 2012 fastsætter i § 22 (vilkårskataloget) at der i relevant omfang skal fastsættes en række vilkår. Der er med revurderingen således fastsat vilkår ud fra § 22, punkt 6, som at virksomheden straks skal indberette overfor tilsynsmyndigheden når vilkårene ikke overholdes, samt at virksomheden straks skal træffe de nødvendige foranstaltninger for at sikre, at vilkårene igen overholdes.

### **3.2.12 Driftsforstyrrelser og uheld**

Virksomheden håndterer store mængder mælk og andre flydende mælkeprodukter samt øvrige ingredienser. Der er et stort flow gennem virksomheden. De mest væsentlige miljøpåvirkninger der kan tænkes fra virksomheden er emissioner af råvare, produkter eller rengøringsmidler til renseanlæg eller vandløb i forbindelse med driftsforstyrrelser eller uheld.

Virksomheden har indført en række procedurer for at forebygge skadelige effekter af uheld og driftsforstyrrelser.

Eksempelvis er hver enkelt kloakrist mærket op med farve, som viser om den er en del af overfladevandssystemet (og dermed leder til regnvandsbassin) eller er en del af spildevandssystemet (og dermed leder til renseanlæg).

Ved lækage i tanke, rørsystemer og tankbiler kan der ske spild af organiske produkter. Virksomheden oplyser, at et sådan spild vil blive opsamlet straks, og spild, der måtte have nået kloaksystemet for processpildevand, vil kunne tilbageholdes i spildevandsudligningstanken.

Tilsynsmyndigheden skal ifølge Miljøbeskyttelsesloven straks underrettes om driftsuheld, væsentlige driftsforstyrrelser og uheld, der resulterer i væsentlig forurening eller udgør overhængende fare for væsentlig forurening jf. lovens § 71. Der

er stillet vilkår om indberetningspligt til tilsynsmyndigheden i forbindelse med uheld, herunder beskrivelse af indsatsen samt forebyggende foranstaltninger der begrænser risiko for nye uheld. Underretningspligten fritager ikke virksomheden for at afhjælpe akutte uheld.

### **3.2.13 Risiko/forebyggelse af større uheld**

Virksomheden er ikke en risikovirksomhed. Der er med afgørelse af 20. december 2007 truffet afgørelse om at virksomheden ikke er omfattet af risikobekendtgørelsen nr. 1666 af 14. december 2006 om kontrol med risikoen for større uheld med farlige stoffer, ud fra oplysninger om et max oplag ad ammoniak på 2.5 tons. Angående ammoniakanlæg er der vilkår om udarbejdelse og iværksætning af procedurer til forebyggelse af uheld med udslip af ammoniak fra isvandsanlægget til luft eller spildevand/overfladevandsledning. Desuden er der meddelt nyt vilkår om at der skal være faste procedurer for medarbejdernes håndtering af spild/udslip af råvarer, farligt affald, og ammoniak mv. Miljøstyrelsen vurderer at det, sammen med afgørelses øvrige vilkår, er tilstrækkeligt og relevant til at forebygge større uheld.

### **3.2.14 Ophør**

Miljøstyrelsen har vurderet, at det, af hensyn til tilsynsmyndighedens mulighed for at sikre miljøforholdene på arealet i tilfælde af ophør, er nødvendigt at stille vilkår om dette. Virksomheden har ikke tidligere haft vilkår om ophør. Der er desuden tilføjet vilkår om at virksomheden senest fire uger efter helt eller delvist driftsophør skal anmelde dette til tilsynsmyndigheden med et oplæg til vurdering efter lov om forurening af jord. Dette vilkår er fastsat med udgangspunkt i godkendelsesbekendtgørelsens kap 15 omhandlende ophør af bilag 1-virksomheder, pt. bek. 1454 af 20. december 2012.

### **3.2.15 Bedst tilgængelige teknik**

I bilag A, den miljøtekniske beskrivelse, er vist en oversigt over hvorledes virksomheden forholder sig til BAT. Virksomheden har gjort status i forhold til gældende BAT for fødevarer-, drikkevarer- og mejeriindustrien (BREF note).

## **3.3 Udtalelser/høringssvar**

### **3.3.1 Udtalelse fra andre myndigheder**

Kommunen har med brev af 23. februar 2010 udtalt sig vedrørende udledning fra ARINCO:

” Ringkøbing-Skjern Kommune modtager ikke stikprøveanalyser af overfladevandet, der udledes fra Arinco til Videbæk Bæk. Videbæk Bæk er målsat som vandløb, der primært benyttes til afledning af vand. Der er ikke foretaget faunabedømmelse i vandløbet de sidste 10 år, men målsætningen formodes ikke at være opfyldt grundet okkerpåvirkning og regnbetingede udløb fra Videbæk by. Vorgod Å er målsat som gyde- og/eller yngelopvækst område for laksefisk. Målsætninger er opfyldt både op- og nedstrøms udledningen. Udledning af rensset spildevand fra Arinco formodes ikke at påvirke vandløbet udenfor fortyndingszonen. Herborg Bæk er målsat som laksefiskevand og vandløbet opfylder målsætning både op- og nedstrøms. Udledning af køle- og kondensatvand formodes ikke at påvirke vandløbet i uacceptabel grad. Ringkøbing-Skjern Kommune, Miljø og Natur har ikke kendskab til forhold omkring udledningerne, der har givet anledning til uhygiejniske forhold, hydraulisk påvirkning eller lignende.”

Kommunen har angående planforhold den 2. november 2011 oplyst at:

” I forbindelse med den endelige vedtagelse af kommuneplanen blev grænsen mellem erhvervsområdet 53er34 og det offentlige område 53of23 justeret svarende til den tidligere kommuneplan for Videbæk Kommune. Desuden blev det foreslåede område 53rfo42 inddraget under erhvervsområde 53er049 og udlagt til grøn miljø- og afstandszone.”

Samt den 9. december 2011 oplyst at:

” Ejendommene Søndergade 67 & 69 benyttes som familiehuse. Behandler har kontorplads i husene og samtaler med familier findes sted i husene som alternativ til besøg i familiernes hjem. Husene bruges dermed ikke til beboelse.”

Naturstyrelsen Vestjylland har med brev af 6. januar 2011 udtalt sig vedrørende overfladevand til Herborg Bæk:

**Vejledende udtalelse til Miljøstyrelsen Århus om ændringer i kloakeringsforhold for overfladevand på Arla Foods a.m.b.a., ARINCO, til Herborg Bæk.**

Miljøstyrelsen Århus er i gang med en revurdering af udledningstilladelsen til ARINCO og beder den 17. november 2010 om en udtalelse omkring afløbforholdenes betydning for faunaen i Herborg Bæk.

Tidligere har overfladevandet været tilledt både Videbækken og Herborg Bæk. Det er ændret til, at en større del af den samlede udledning foregår til Herborg Bæk. Kun en meget lille del udledes fortsat til Videbækken. Denne udtalelse omhandler kun udledning til Herborg Bæk.

Overfladevand fra ca. 5 ha (fuldt befæstet) tilledes 2 bassiner i forlængelse af hinanden. Det første bassin skal desuden bruges som opmagasineringsbassin ved uheld/spild på arealerne. Bassinet kan lukkes, således at spild kan samles op. Virksomheden har alarmsystemer, der sikrer at spild hurtig opdages og har en procedure for håndtering af spild.

Udledningen via bassinerne er af virksomheden beregnet til 10 l/s stigende til max. 23 l/sek ved 50 % fyldning af det sidste bassin. Virksomheden oplyser, at der er dimensioneret med overkapacitet, så overløb fra bassinet ikke kan forekomme.

30 m opstrøms overfladevandsudledningen, udledes spildevand fra ARINCO Biostyr på 29 l/s.

Middelvandføring i Herborg Bæk er 342 l/s, med en medianminimumsvandføring på ca. 140 l/s.

#### VEJLEDENDE UDTALELSE

Retningslinierne i Regionplan 2005 for Ringkøbing Amt for regnbetingede udløb er, at for at sikre vandløb mod hydraulisk overbelastning, bør udledningen neddrosles svarende til den naturlige afstrømning på 1-2 l/s/ha, dog således at der af hensyn til ledningssystemets selvrensningsevne accepteres et minimumsafløb på 5-10 l/s. Overløbshyppigheden årligt bør ikke være mere end 1/5.

Hvis Ringkøbing-Skjern Kommune vurderer, at der ikke er hydrauliske problemer i Herborg Bæk omkring udløbene, kan større afstrømning end 2 l/s/ha accepteres.

Målsætningen for Herborg Bæk er DVFI 5. MST Århus bør vurdere, om de tilladte mængder BI<sub>5</sub> kan holdes på et niveau der ikke forringer vandløbstilstanden.

Sammenhængen mellem DVFI og BI<sub>5</sub> er vurderet af DMU, med følgende overordnede resultat:

DVFI	BI <sub>5</sub> mg/l
4	1,97
5	1,57
6	1,50
7	1,32

Koncentration af BI<sub>5</sub> opstrøms udledningerne fra ARINCO kan estimeres til max. 1,57 mg/l, pba. en DVFI-bedømmelse på 5 foretaget af Miljøcenter Ringkøbing i 2007 på station 2132322, der ligger lige opstrøms udledningerne fra Arinco.

For at kunne opretholde en DVFI på 5, skal koncentrationen af BI<sub>5</sub> således holdes under 1,57 mg/l i Herborg Bæk nedstrøms alle udledninger incl. udløbene fra ARINCO.

### 3.3.2 Inddragelse af borgere mv.

Revurderingen har været annonceret i Videbæk Spjald Avis tirsdag den 23. marts 2010.

Der er ikke modtaget henvendelser vedrørende revurderingen.

### 3.3.3 Udtalelse fra virksomheden

De nye og ændrede vilkår har været varslet overfor virksomheden i form af udkast til afgørelse og i henhold til miljøbeskyttelseslovens § 75.

#### Uddrag af Arlas kommentarer til 2. udkast:

Arla har generelt haft bemærkninger til formuleringen af flere vilkår.

Angående vilkår om indvejnings- og/eller produktionsmængden finder Arla ikke, at det er korrekt, at det er afgørende for hvorvidt Arinco overholder de stillede vilkår. Arla finder derfor, at vilkår om indvejnings- og/eller produktionsmængder bør udgå. Endvidere skal henvises til Natur- og landbrugskommissionens udmeldinger om at det er påvirkninger i miljøet der skal reguleres, ikke hvad der sker ”indeni”.

Angående opholdstid for filterskyllevand er der i bassinerne reelt en opholdstid på 23 timer. Arla ønsker derfor vilkåret ændret fra 24 timers opholdstid til 22 timer.

Angående vilkår om tæthedsprøvning under jord og grundvand, finder Arla at, i betragtning af de omkostninger der er ved en tæthedskontrol finder Arla det ikke rimeligt, at Miljøstyrelsen kan forlange en tæthedskontrol hvert år. Det er naturligvis oplagt, at der foretages tæthedskontrol, hvis dere har været betydelige uheld med stoffer der kan skade kloaksystemet. Såfremt der ikke har været uheld finder Arla et interval på 5 år er passende.

Angående vilkår om krav til vedligeholdelsesplan for kloaksystemet, finder Arla at Miljøstyrelsen med vilkår om tæthedsprøvning kan forlange tæthedsprøvning af kloaker mv. Arla finder derfor at vilkåret om vedligeholdelsesplan bør udgå idet vilkår om tæthedsprøvning netop giver Miljøstyrelsen et redskab i tilsynsarbejdet.

Angående krav om rapportering finder Arla det uheldigt at Miljøstyrelsen indfører forskellige krav til rapporteringen, idet de tidligere påbud fra Miljøstyrelsen netop

skulle gøre rapporteringen mere rationel. Herudover kunne vilkår L1 tolkes som om, der er tale om en samlet rapport, hvilket i praksis ikke vil være tilfældet.

Angående vilkår om indrapportering omkring uheld ønsker Arla "miljømæssig betydning" defineret.

Arla ønsker til sagen oplyst, hvorfra Miljøstyrelsen har oplysninger om at støvets egenskaber som tørt støv ikke ændres ved brug af vådvasker som renseteknik.

### **Redegørelse for Miljøstyrelsens overvejelser på baggrund af de bemærkninger der er modtaget til 2. udkast.**

Miljøstyrelsen har accepteret Arlas bemærkninger til formuleringen af flere vilkår. Disse er således blevet tilrettet.

Miljøstyrelsen har accepteret Arlas indvending imod vilkår om maksimal indvejet mælkemængde og/ eller produktionsmængde. Vilkåret om en maksimal indvejet mælkemængde var fastsat i afgørelse fra 2003 meddelt af det daværende Ringkøbing Amt. Miljøstyrelsen har i vurderingsafsnit 3.2.2. om indretning og drift beskrevet hvorfor og under hvilke vilkår, vilkåret om maksimal indvejet mælkemængde er accepteret fjernet.

Miljøstyrelsen har accepteret Arlas anmodning om at ændre opholdstiden for filterskyllevand fra 24 timer til 22. Miljøstyrelsens oprindelige fastsættelse af en opholdstid på 24 timer var fastsat ud fra standarder idet Miljøstyrelsen ikke havde modtaget oplysninger om den faktiske opholdstid i anlægget. Analyser foretaget på udledning af filterskyllevandet til bækken, har vist, at de fastsatte grænseværdier overholdes med god margin med den nuværende indretning af anlægget.

Miljøstyrelsen har accepteret Arla anmodning om at ændre ordlyden af vilkår om tæthedsprøvning, til at lyde, at tilsynsmyndigheden kan kræve en tæthedsprøvning maksimalt hvert 5. år. Miljøstyrelsen fastholder vilkår om, at virksomheden skal have udarbejdet en vedligeholdelsesplan for kloaksystemet. Yderligere forklaring af disse forhold findes i afsnit 3.2.9 om jord og grundvand.

Miljøstyrelsen har fastholdt det meste af vilkåret om rapportering. De delelementer som skal rapporteres er alle oplysninger som fremgik af det samlede grønne regnskab for 2011, dvs. oplysninger, som virksomheden allerede nu opgiver.

Miljøstyrelsen accepterer Arla ønske om ikke at skulle rapportere spildevandsmængden til det fælles renseanlæg på Arla Foods amba Nr. Vium Mejeri, idet de tilledte spildevandsmængder til anlægget rapporteres i tilsynssagen om Nr. Vium Mejeri. Miljøstyrelsen fastholder, at spildevandsmængden fra Biostyrrenseanlægget skal rapporteres. Såfremt der har været tilledt processpildevand til det offentlige renseanlæg skal det ifølge vilkår E2 rapporteres direkte til Miljøstyrelsen udenom den årlige rapportering. Miljøstyrelsen finder således, at rapporteringen fra de forskellige Arla driftsteder gerne fortsat skulle være enslydende i kraft af kravene til indberetning af miljødata jv. bek. om visse virksomheders afgivelse af miljøoplysninger nr. 210 af 3. marts 2010. En anden ændring fra det omtalte påbud er, at der i vilkår L1 er tilføjet vilkår om at rapportere den producerede mængde færdigvarer. Dette er en oplysning som ligeledes fremgik af det grønne regnskab i miljøberetningen for 2011. Miljøstyrelsen vurderer, at det er

væsentligt for tilsynsmyndigheden at kende til virksomhedens produktionsmængde idet den miljøtekniske beskrivelse bygger på en angivet produktionsmængde, og at godkendelsen ikke indeholder vilkår om en maksimal produktionsmængde eller maksimal indvejning af råvarer.

Miljøstyrelsen har tilrettet vilkår om indberetning under driftsforstyrrelser og uheld. Vilkårets ordlyd følger således nu præcist formuleringen i lovens § 71. Vilkåret om orientering ved driftsuheld mv, er således et konstaterende vilkår, idet det følger af lovens § 71.

Miljøstyrelsen har under afsnit 3.2.3 lugtforurening, emission fra støv beskrevet hvorledes Miljøstyrelsen tolker begreberne tørt og vådt støv.

De nye og ændrede vilkår i 3. udkast til afgørelse, har været varslet overfor virksomheden i form af udkast til afgørelse og i henhold til miljøbeskyttelseslovens § 75.

### **Uddrag af Arlas kommentarer til 3. udkast:**

Angående fastsættelse af vilkår B5 om mak parkering på p-plades vest mellem kl 5 og 6, bemærker Arla:

I 3. udgave af udkast til revideret miljøgodkendelse er driftsvilkår B5 kommet til, og det fastslår: ”Der må maksimalt foregå parkering af op til 20 biler på p-plads P1 Vest mellem kl. 5 og 6.”. Begrundelsen for vilkåret fremgår af sidste afsnit i kapitel 3.2.6, hvor det anføres: ”Dette idet parkering af maksimalt 20 personbiler indenfor en halv time i natperioden er en væsentlig forudsætning for, at støjvilkåret over mod nabo i referencepunkt 1, kan overholdes i natperioden.”

Driftsvilkåret er efter vores opfattelse unødvendigt og noget ufleksibelt. Den samlede støj fra virksomheden er alligevel reguleret af vilkårene under punkt I, som er fuldt tilstrækkelig for sikring og håndhævelse af, at opstillede støjgrænser til staidighed opfyldes. Det bærende element i reguleringen af virksomhedens støj må fortsat være, at den samlede støjbelastning fra virksomheden opfylder opstillede støjgrænser.

Støj fra personbilsparkeering er i dag en betydende bidragsyder i anførte tidsrum i boligområdet mod vest, men er samlet set kun ét af mere end 250 enkelt bidrag. I andre referencepunkter er det andre bidrag, der er mest betydende, og antallet af personbiler, der parkerer i tidsrummet, er kun en af mange driftsforudsætninger i forbindelse med fastlægelsen af støjbelastningen fra virksomheden.

For nuværende forventes ikke flere personbilsparkeeringer i nævnte tidsrum, men driftsvilkåret er alligevel uheldig, dersom der eventuelt senere ønskes ændringer af indretningen der – indenfor støjgrænserne – muliggør flere personbilsparkeeringer i tidsrummet. Det kan være i forbindelse med støjdæmpning og/eller bortfald af andre bidragsydere mm. Ved bibeholdelse af driftsvilkåret vil det med sikkerhed kræve, at godkendelsen skal ændres, medens mindre ikke betydende ændringer med accept fra myndigheden kan foretages indenfor godkendelsen, ved en udeladelse af driftsvilkåret. Det foreslås derfor, at driftsvilkår B5 helt udgår.

Angående krav i L1 om årsindberetning af bl.a. produktionsmængde bemærker Arla: Produktionsmængden er ikke med som et vilkår og derfor ønskes denne udtaget som parameter for indberetning, da Arla anser det som irrelevant, da miljøpåvirkningerne ikke er afhængig af den producerede mængde færdigvarer.

Jf. listepunkt i IED er der angivet råvaremængden og ikke den producerede mængde, og det samme er gældende i bekendtgørelse om afgivelse af miljøoplysninger (grønt regnskab) heri er der krav om opgørelse af råvaremængden, men ikke færdigvaremængden. I bemærkninger henvises der til, at der er opgjort færdigvaremængde for 2011, men det er i tekstfilen og ikke i det elektroniske data-indberetningssystem, da det ikke omfatter indberetning af færdigvare. Det foreslås derfor at indberetning af færdigvaremængden udgår.

### **Redegørelse for Miljøstyrelsens overvejelser på baggrund af de bemærkninger der er modtaget til 3. udkast.**

Angående vilkårsfastsættelse af driftsvilkår om maksimal antal parkeringsoperationer i natperioden mellem kl. 5 og kl. 6 på p-plads vest, har Miljøstyrelsen vurderet, at dette er en væsentlig forudsætning fra støjrapporten, for at kunne overholde nat-støjgrænsen i referencepunkt 1.

Støjkilden ”Kørsel - parkering af personbiler – vest” er den mest betydende mobile støjkilde overfor referencepunkt 1. Således vil summen af denne ene mobile støjkilde, som er opgivet i støjberegningen til 35,7 dB(A), lagt sammen med det samlede bidrag fra stationære kilder, medvirke til et samlet støjbidrag på 39,7 dB(A) i referencepunkt 1. Inklusive de øvrige mobile kilder, viser støjrapporten, at støjbidraget fra virksomheden i alt i referencepunkt 1 er 39,9 dB(A).

Miljøstyrelsen vurderer derfor, at idet de stationære støjkilder er konstante, er det antallet af parkeringsoperationer på plads vest, der er den væsentligste forudsætning for at kunne overholde støjgrænsen i referencepunkt 1.

Såfremt virksomheden senere ønsker at ændre/dæmpe faste støjkilder eller opstille støjdæpende foranstaltninger og samtidig indfører et større antal parkeringsoperationer i det nævnte tidsrum, vil dette jf. lovens § 33 være godkendelsespligt, idet det vil medføre forøget forurening før forureningsbegrænsende foranstaltninger.

I de øvrige referencepunkter er der tale om, at det generelt er de stationære støjkilder som er de mest betydende støjkilder. I de tilfælde hvor de mobile støjkilder i form af personbiler, læsning af varer, indlevering, udlevering mv., udgør en væsentlig andel af den samlede støj i et referencepunkt, er der en større afstand op til grænseværdien. Miljøstyrelsen vurderer derfor, at det kun er væsentlig at fastsætte vilkår om indretning og drift mht. støjbidrag overfor referencepunkt 1.

Angående vilkårsfastsættelse af indberetning årligt om produktionsmængde, har Miljøstyrelsen fastsat dette vilkår, idet hidtil gældende vilkår om max indvejet mælkemængde med revurderingen er blevet slettet. En godkendelse/revurdering har karakter af en projektgodkendelse. Godkendelsens vilkår er derfor fastsat med udgangspunkt i det beskrevne projekt i virksomhedens miljøtekniske beskrivelse. Virksomheden har i den miljøtekniske beskrivelse ikke oplyst en egentlig anlægs-



kapacitet på deres anlæg, men derimod en formodet produktionsstørrelse. Det er derfor væsentligt for tilsynsmyndigheden at have et kendskab til virksomhedens produktionsstørrelse, således at tilsynsmyndigheden har tilstrækkelig indsigt i virksomhedens produktionsforhold til at kunne vurdere om godkendelsens forudsætninger fortsat er gældende.

## **4. FORHOLDET TIL LOVEN**

### **4.1 Lovgrundlag**

Oversigt over det anvendte lovgrundlag findes i bilag G.

Ændring af vilkår som følge af revurderingen meddeles i henhold til § 41, stk. 1, jf. § 41b, og § 72.

Den samlede afgørelse omfatter kun de miljømæssige forhold, der reguleres af miljøbeskyttelsesloven.

#### **Listepunkt**

Hovedaktivitet: 6.4 c. ”Behandling og forarbejdning af ublandet mælk, inkl. flydende mælkefraktioner, når den modtagne mælkemængde er på over 200 tons/dag (i gennemsnit på årsbasis) (s).”

Biaktivitet: Virksomhedens naturgasfyrede Aalborg kedel er omfattet af bkg. nr. 4860 af 25. maj 2012 listepunkt G 201 ”Kraftproducerende anlæg, varmeproducerende anlæg, gasturbineanlæg og gasmotor-anlæg med en samlet indfyret effekt på mellem 5 MW og 50 MW.” Virksomhedens gasturbine er omfattet af bekendtgørelse nr. 1450 af 20. december 2012 om begrænsning af emission af nitrogenoxid, uforbrændte carbonhydrider og carbonmonooxid mv fra motorer og turbiner. Der er med afgørelsen fastsat vilkår for emissioner og kontrol af gasturbinen og kedlen på baggrund af ovenstående bekendtgørelser.

#### **Revurdering**

Afgørelsen vil blive revurderet i overensstemmelse med gældende regler i godkendelsesbekendtgørelsen.

#### **Risikobekendtgørelsen**

Virksomheden er ikke omfattet af risikobekendtgørelsen. Der er d. 20. december 2007 truffet afgørelse om, at virksomhedens oplag af ammoniak, på 2,5 tons til køleanlægget, ikke har en størrelse, der medfører at virksomheden udgør en risiko, der skal håndteres i forhold til risikobekendtgørelsen.

#### **VVM-bekendtgørelsen**

Virksomheden er opført på bilag 2 i VVM-bekendtgørelsen. Der sker ikke udvidelser eller væsentlige ændringer, eller lempelser af vilkår i forbindelse med revurdering af miljøgodkendelsen. Miljøstyrelsen vurderer, at der ikke skal foretages en vurdering af revurderingen i forhold til VVM-bestemmelserne.

### **Habitatdirektivet**

Virksomheden ligger i nærheden af områderne habitatområde H61 ”Skjern Å”, habitatområde H62 ”Ringkøbing Fjord og Nymindestrømmen”, og fuglebeskyttelsesområde F43 ”Ringkøbing Fjord” og er derfor omfattet af reglerne i habitatbekendtgørelsen.

Alle områderne er våd- eller vandområder, som modtager vand fra de vandløb, som virksomheden leder spildevand ud i.

Da der i ingen tilfælde er givet lempelser i denne afgørelse, som medfører forøget udledning, men derimod er indført vilkår, som sikrer en bedre overvågning og forbedret sikkerhed for god håndtering af uheld og overskridelser, vurderer Miljøstyrelsen Aarhus, at der ikke er noget der begrunder at der skal foretages en vurdering af afgørelsen i forhold til habitatbestemmelserne.

### **4.2 Øvrige afgørelser**

Afgørelsen erstatter følgende, tidligere meddelte godkendelser og afgørelser:

- Udledningstilladelse af skyllevand af 26. september 1989
- Udledningstilladelse overfladevand til Herborg Bæk af 19. juli 2000
- Miljøgodkendelse af den samlede virksomhed af 20. december 2000
- Miljøgodkendelse af Spray I af 21. december 2001
- Miljøgodkendelse af isvandsanlæg af 4. juli 2003
- Miljøgodkendelse til etablering af Spray 6 af 24. september 2003
- Påbud om årlig indberetning af 12. juni 2009

Følgende godkendelser er fortsat gældende:

- Miljøgodkendelse af etablering af 50.000 liters olietank af 3. september 2008

### **4.3 Tilsyn med virksomheden**

Miljøstyrelsen er tilsynsmyndighed for virksomheden.

### **4.4 Offentliggørelse og klagevejledning**

Denne afgørelse vil blive på [www.mst.dk](http://www.mst.dk)

### **Afgørelsen**

Afgørelsen kan påklages til Natur- og Miljøklagenævnet af

- ansøgeren
- enhver, der har en individuel, væsentlig interesse i sagens udfald
- kommunalbestyrelsen
- Sundhedsstyrelsen
- landsdækkende foreninger og organisationer i det omfang, de har klageret over den konkrete afgørelse, jf. miljøbeskyttelseslovens §§ 99 og 100
- lokale foreninger og organisationer, der har beskyttelse af natur og miljø eller rekreative interesser som formål, og som har ønsket underretning om afgørelsen

Der kan klages over nye eller ændrede vilkår, dvs. vilkår markeret med ○. For re-vurderede vilkår, der ikke er ændret (umarkerede vilkår), er det kun beslutningen om ikke at ændre disse, der kan påklages. Endvidere kan det påklages, at vilkår eller dele af vilkår er sløjfet. En oversigt findes i bilag F.

En eventuel klage skal være skriftlig og sendes til Miljøstyrelsen, Lyseng Allé 1, 8270 Højbjerg eller [aar@mst.dk](mailto:aar@mst.dk). Klagen skal være modtaget senest den 22. marts 2013 inden kl. 16.00. Miljøstyrelsen videresender klagen til Natur- og Miljøklagenævnet.

Det er en betingelse for Natur- og Miljøklagenævnets behandling af Deres klage, at De indbetaler et gebyr til Natur- og Miljøklagenævnet. Klagegebyret er fastsat til 500 kr.

De modtager en opkrævning på gebyret fra Natur- og Miljøklagenævnet, når nævnet har modtaget klagen fra Miljøstyrelsen. De skal benytte denne opkrævning ved indbetaling af gebyret. Natur- og Miljøklagenævnet modtager ikke check eller kontanter. Natur- og Miljøklagenævnet påbegynder behandlingen af klagen, når gebyret er modtaget. Betales gebyret ikke på den anviste måde og inden for den fastsatte frist på 14 dage, afvises klagen fra behandling.

Gebyret bliver tilbagebetalt, hvis

- 1) klagesagen fører til, at den påklagede afgørelse ændres eller ophæves,
- 2) klageren får helt eller delvis medhold i klagen,
- 3) klagen afvises som følge af overskredet klagefrist, manglende klageberettigelse eller fordi klagen ikke er omfattet af Natur- og Miljøklagenævnets kompetence.

Man skal være opmærksom på, at gebyret ikke bliver tilbagebetalt, hvis den eneste ændring af den pågældende afgørelse er, at fristen for at efterkomme afgørelsen forlænges som følge af den tid, der er gået til at behandle sagen i klagenævnet.

Vejledning om gebyrordningen kan findes på Natur- og Miljøklagenævnets hjemmeside.

Virksomheden vil få besked, hvis vi modtager en klage.

### **Betingelser, mens en klage behandles**

En klage over afgørelsen har opsættende virkning for nye og reviderede/ændrede vilkår, med mindre Natur- og Miljøklagenævnet bestemmer andet.

### **Søgsmål**

Hvis man ønsker at anlægge et søgsmål om afgørelsen ved domstolene, skal det ske senest 6 måneder fra offentliggørelsen.

### **4.5 Liste over modtagere af kopi af afgørelsen**

Arla Foods amba ARINCO	<a href="mailto:anne.soenderbaek@arlafoods.com">anne.soenderbaek@arlafoods.com</a> <a href="mailto:Christian.hornstrup@arlafoods.com">Christian.hornstrup@arlafoods.com</a>
Arla Foods amba	<a href="mailto:hlnis@arlafoods.com">hlnis@arlafoods.com</a> <a href="mailto:birgitte.koch@arlafoods.com">birgitte.koch@arlafoods.com</a>
Ringkøbing-Skjern Kommune	<a href="mailto:Inga.mikkelsen@rksk.dk">Inga.mikkelsen@rksk.dk</a> <a href="mailto:post@rksk.dk">post@rksk.dk</a>

Sundhedsstyrelsen, Region Midt  
Fødevarerregion Vest  
Danmarks Naturfredningsforening  
Friluftsrådet

Dansk Sportsfiskerforbund  
Ferskvandsfiskeriforeningen  
Danmarks Fiskeriforening  
Dansk Ornitologisk Forening  
Aktive Fritidsfiskere i Danmark  
Spøttrup

midt@sst.dk  
region.vest@fvst.dk  
dn@dn.dk  
midtvestjylland@friluftstraadet.dk;  
jenshasager@yahoo.dk  
post@sportsfiskerforbundet.dk  
nb@ferskvandsfiskeriforeningen.dk  
mail@dkfisk.dk  
dof@dof.dk  
ved. Leif Søndergård, Søvejen 6, 7860

## **5. BILAG**

**Bilag A: Miljøteknisk beskrivelse version 1.3 plus supplerende materiale modtaget pr mail**

## Bilag B1: Temperaturberegninger

Medianminimumsvandføringen er medianen af årets mindste vandføring over et døgn.

Der har hidtil været og er stadig en vejledende temperaturgrænse på 25 grader i det udledte.

Under antagelse af worstcase forhold, dvs. laveste vandføring i åen og højeste vandføring i udløbet med  $T=25$  grader fås i en sommersituation med antagelse af 15 grader varmt åvand en forøgelse på 1,2 grader udelukkende fra Biostyr-renseanlægget.

Under vinterforhold med en større vandføring end medianminimum, fastsat i beregningen meget konservativt til 340 l/s (svarende til vandløbets medianvandføring) fås en temperaturforøgelse på 1 grad udelukkende fra Biostyr-anlægget.

Skema 1		
Beregn temperatur ved sammenblanding af 2 vandmasser		
$T_{slut} = (t_1v_1 + t_2v_2) / v_1+v_2$		
	sommer	vinter
v1	18,56	18,56
t1	25	25
v2	140	340
t2	15	5
Tslut	<b>16,2</b>	<b>6,0</b>
$\Delta T$	<b>1,2</b>	<b>1,0</b>

T1 – temperatur i udledning fra virksomhedens Biostyr-renseanlæg

V1 – vandføring i udledning fra virksomhedens Biostyr-renseanlæg

T2 – temperatur i Herborg Bæk

V2 – vandføring i Herborg Bæk

## Bilag B2: Beregninger af faunaklasse i Herborg Bæk

Eksempel A2 viser, at den aktuelle situation med en målt faunaklasse 5 opstrøms virksomhedens udløb fra Biostyr-renselanlægget, og den aktuelle vandmængde og koncentration af BI5 fra virksomheden, giver en koncentration af iltforbrugende stof i vandløbet, der iflg. DMU teoretisk vil resultere i en faunaklasse 4 efter DVFI-indexet.

Koncentrationen af iltforbrugende stof i vandløbet er ikke målt, men i beregningerne herunder fastsat til 1,5 mg/l på baggrund af, at faunaklassen efter DVFI-indekset er bestemt til at være 5. Ud fra de erfaringstal, som DMU har samlet sammen, vil et vandløb med et DVFI-indeks på 5 have en koncentration af BI5 på 1,5-1,57. Værdien på 1,5 svarer derfor til, at vandløbet har en kvalitet, der lige netop ikke opnår et DVFI-indeks på 6.

Da koncentrationen af BI5 i det udledte er højere end vandløbets koncentration af BI5, vil enhver størrelse af udledningen bevirke en forøget koncentration i vandløbet, og hvis der i beregningerne vælges det laveste tal for BI5-koncentration svarende til DVFI 5, vil enhver udledning resultere i en beregnet reduktion i DVFI.

Selv under antagelse af, at den observerede DVFI 5 er meget tæt på at være en 6'er resulterer udledningen fra ARINCOs biostyr-anlæg i en teoretisk reduktion i vandløbets miljøkvalitet, idet beregningerne viser, at koncentrationen af BI5 vandløbet efter opblanding er så høj, at det svarer til en DVFI på 4.

		Herborg Bæk		Ar-la		Efter opblanding		DVFI
		q	c	q	c	c	q	beregnet
A1	Max udledning med nuværende vilkår	340	<b>1,50</b>	19	7	1,78	359	4
A2	Aktuelt vandmængde og reel konc.	340	<b>1,50</b>	12	5,8	1,65	352	4

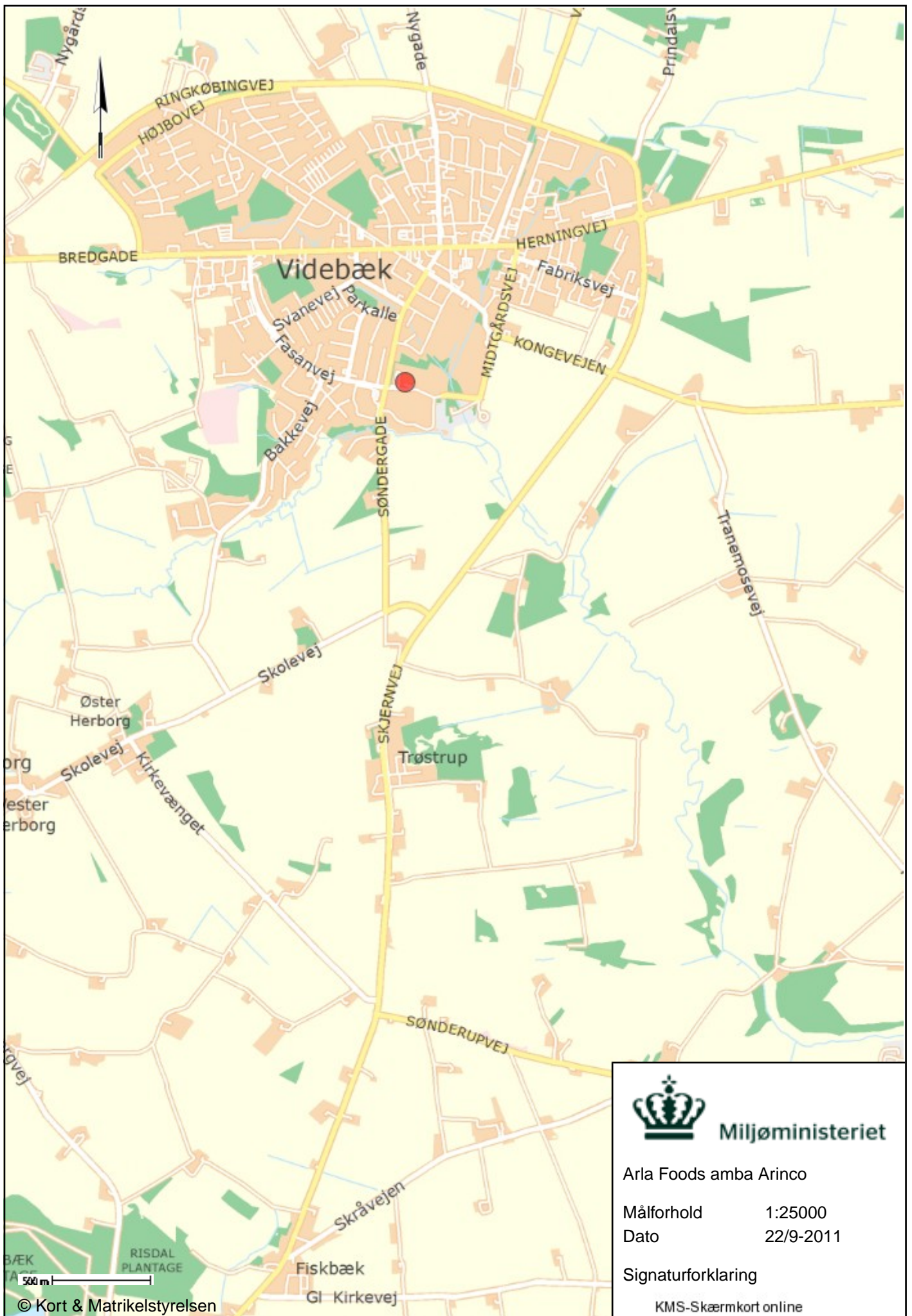
c og q er hhv. koncentration og vandføring. c-værdier for Herborg Bæk er fastsat ud fra at der er målt en faunaklasse 5 (Naturstyrelsen Vestjylland 6. januar 2011).

Vandføringen i Herborg Bæk er fastsat til 340 l/s som middelvandføring (Naturstyrelsen Vestjylland 6. januar 2011).

Beregningseksempel: A2:  $340 \text{ l} * 1,57 \text{ mg/l} + 12 \text{ l} * 5,8 \text{ mg/l} = 603,4 \text{ mg}$ , som divideres med den samlede vandføring på 352 l  $\Rightarrow 1,72 \text{ mg/l}$ , svarende til en DVFI på 4.

## **Bilag C: Kort over virksomhedens beliggenhed**





Miljøministeriet

Arla Foods amba Arinco

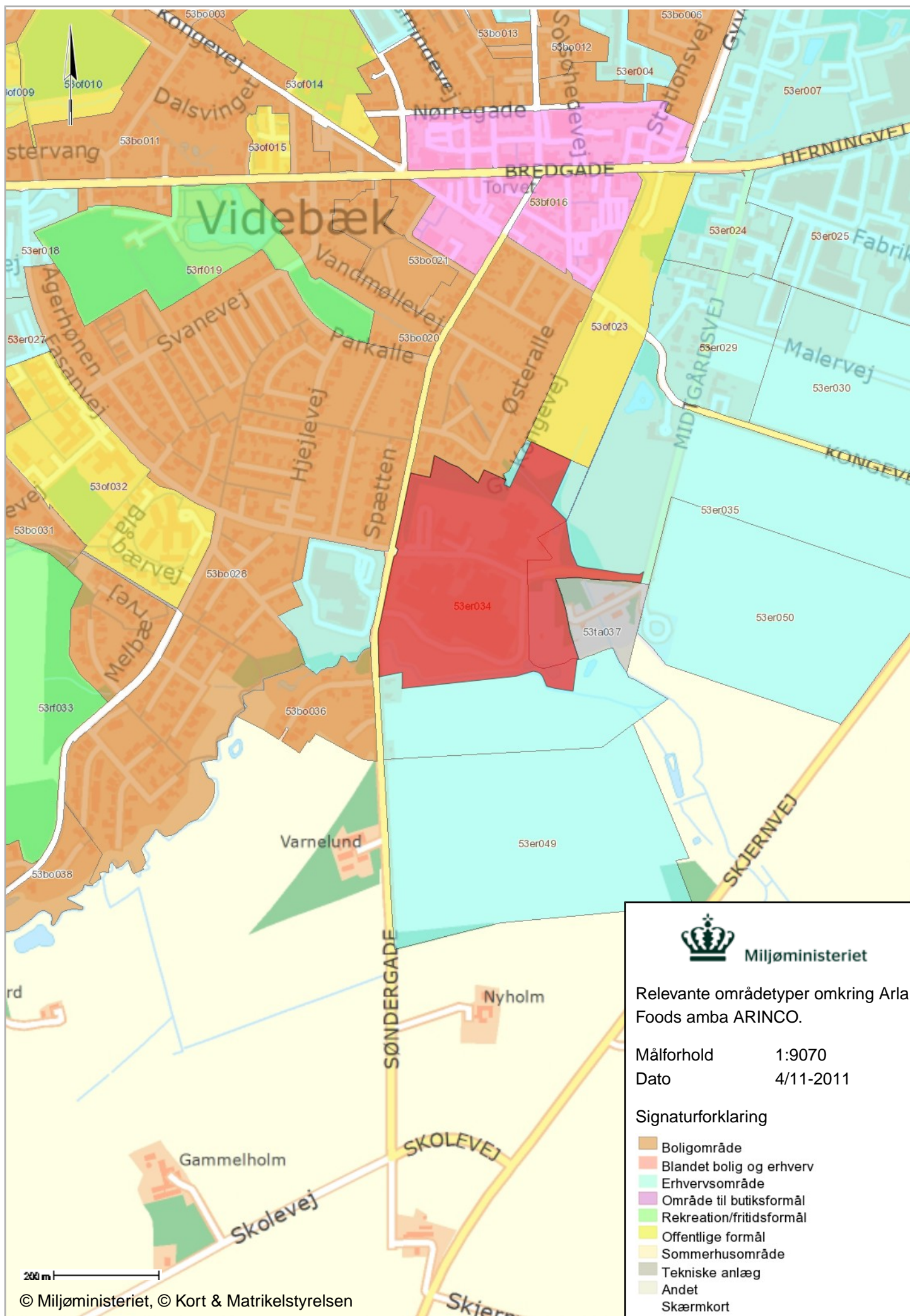
Målforhold 1:25000

Dato 22/9-2011

Signaturforklaring

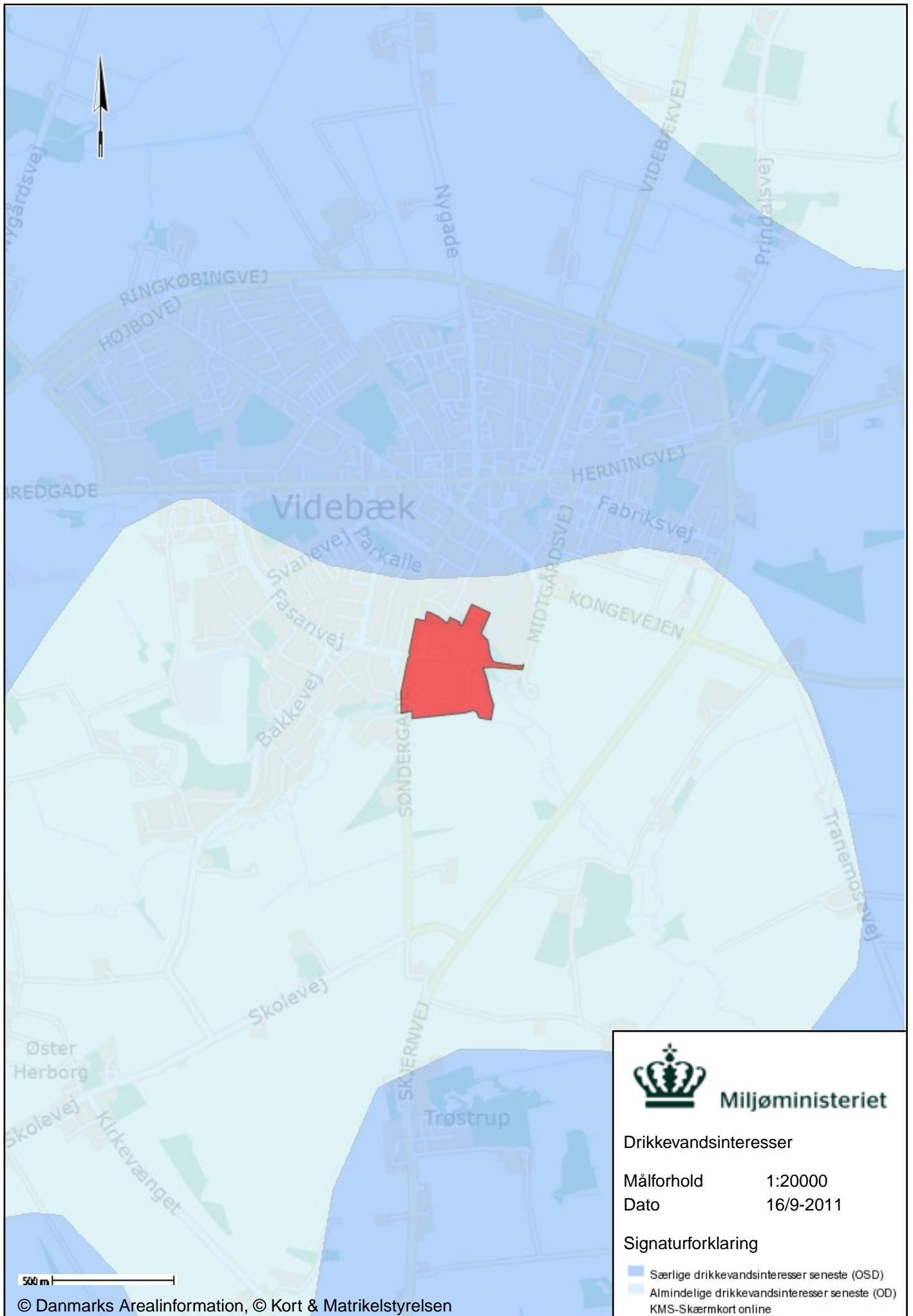
KMS-Skærmkort online

## **Bilag D: Støjkort**



## **Bilag E1-6: Virksomhedens omgivelser**

- Drikkevandsinteresser
- Natur
- Natura 2000-områder
- Vandløb. Økologisk tilstand, mål. (kortbilag fra Vandplan 2010-2015)
- Okkerbegrænsende tiltag i vandløbet (kortbilag fra Vandplan 2010-2015)
- Markering af udløb fra filterskyllevand, Biostyr-renselanlægget og overfladevand





Miljøministeriet

Natur

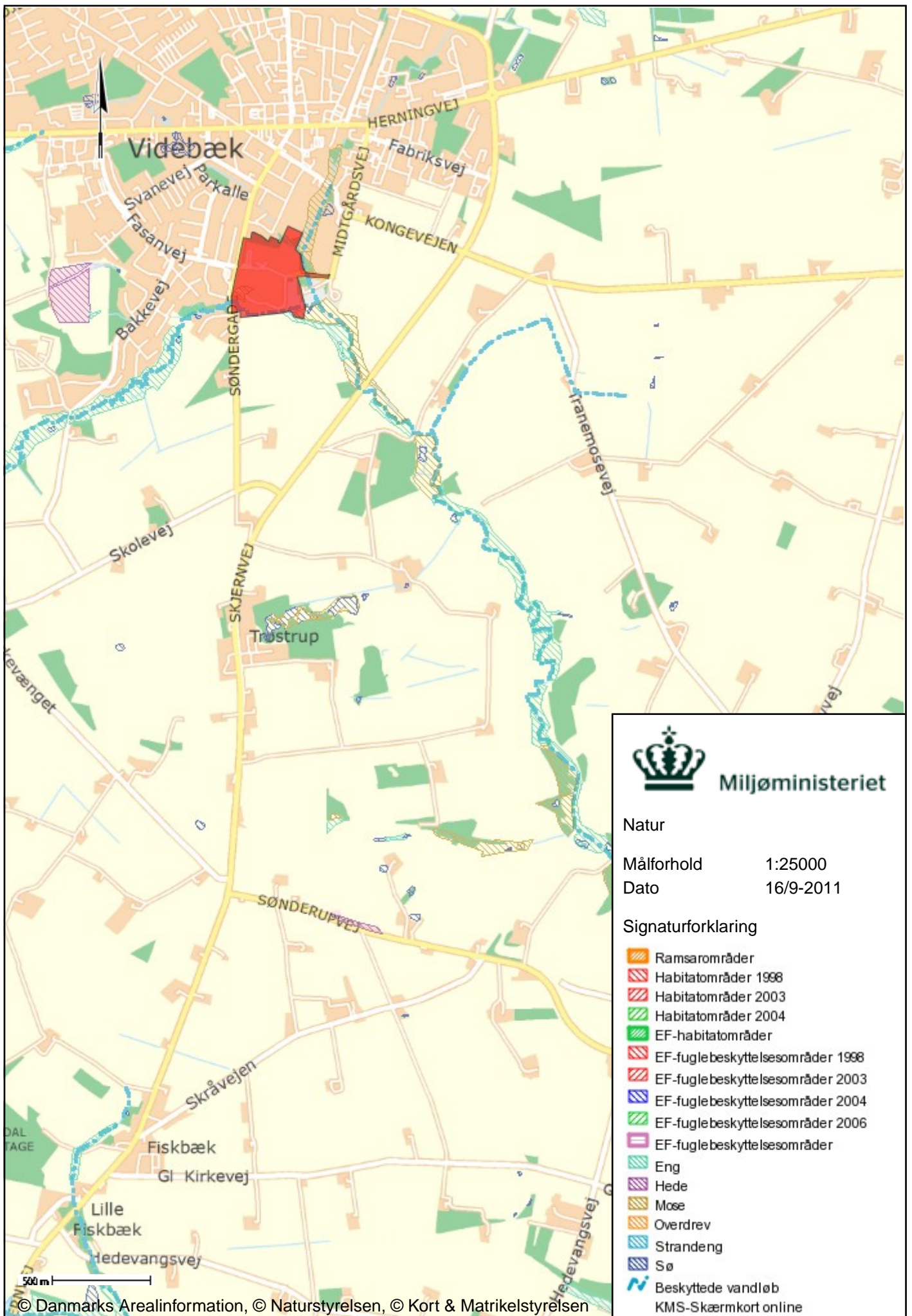
Målforhold 1:200000

Dato 16/9-2011

Signaturforklaring

- Ramsarområder
  - Habitatområder 1998
  - Habitatområder 2003
  - Habitatområder 2004
  - EF-habitatområder
  - EF-fuglebeskyttelsesområder 1998
  - EF-fuglebeskyttelsesområder 2003
  - EF-fuglebeskyttelsesområder 2004
  - EF-fuglebeskyttelsesområder 2006
  - EF-fuglebeskyttelsesområder
  - Eng
  - Hede
  - Mose
  - Overdrev
  - Strandeng
  - Sø
  - Beskyttede vandløb
- KMS-Skærkort online

5 km



Miljøministeriet

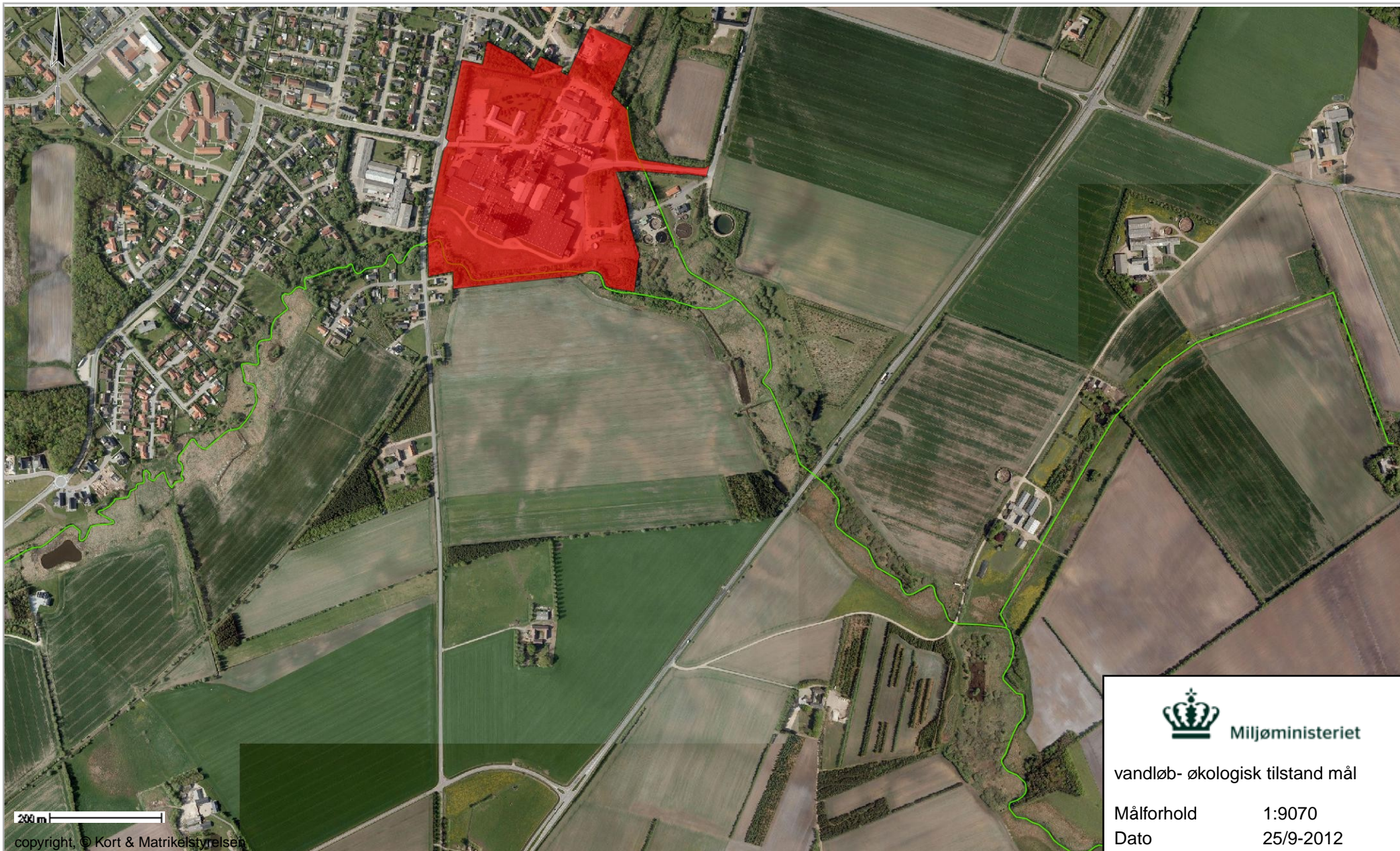
Natur

Målforshold 1:25000

Dato 16/9-2011

Signaturforklaring

- Ramsarområder
  - Habitatområder 1998
  - Habitatområder 2003
  - Habitatområder 2004
  - EF-habitatområder
  - EF-fuglebeskyttelsesområder 1998
  - EF-fuglebeskyttelsesområder 2003
  - EF-fuglebeskyttelsesområder 2004
  - EF-fuglebeskyttelsesområder 2006
  - EF-fuglebeskyttelsesområder
  - Eng
  - Hede
  - Mose
  - Overdrev
  - Strandeng
  - Sø
  - Beskyttede vandløb
- KMS-Skærkort online



#### Baggrundskort og Matrikelkort

Kort- og Matrikelstyrelsen har ophavsret til styrelsens ydelser og dermed anvendte kort fra KMS. Det er i strid med ophavsretsloven at videregive kort fra KMS og at anvende det i forretningsmæssige eller kommercielle sammenhænge.

#### Ortofoto fra COWI

COWI har den fulde ophavsret til de ortofotos (DDO@land), der vises som baggrundskort. Det er kun tilladt at tage kopier eller udprinte ortofotos (DDO@land) til dit eget private brug indenfor husstanden, eller hvis din institution har købt brugsrettigheder hos COWI. Øvrig kommerciel anvendelse er ikke tilladt og vil kunne retsforfølges.





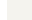
Miljøministeriet

vandløb- økologisk tilstand mål

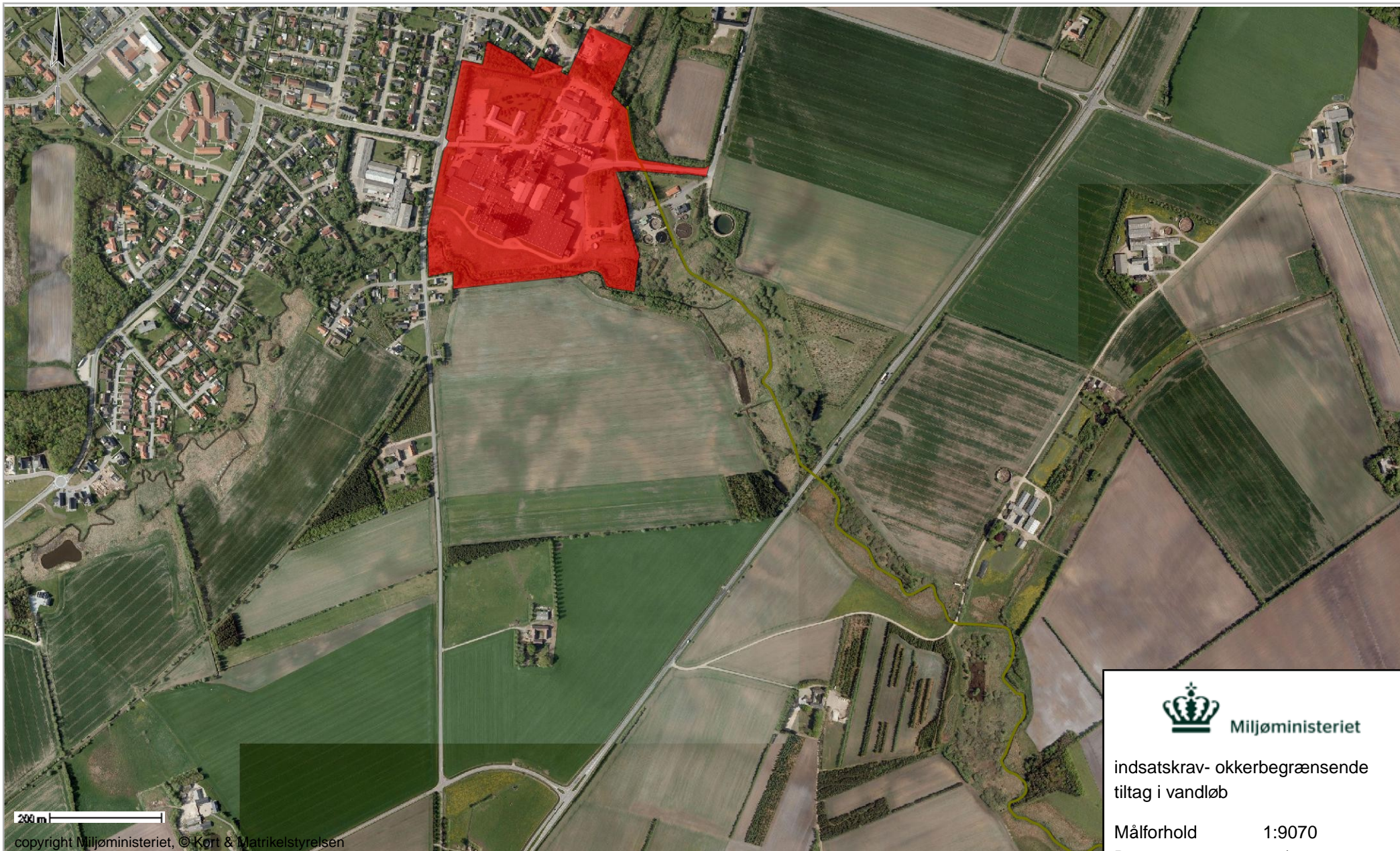
Målforshold 1:9070

Dato 25/9-2012

#### Signaturforklaring

-  Vandløb - Høj - økologisk tilstand - Mål
-  Vandløb - God - økologisk tilstand - Mål
-  KMS-Ortofoto Forår





copyright Miljøministeriet, © Kort & Matrikelstyrelsen

#### Baggrundskort og Matrikelkort

Kort- og Matrikelstyrelsen har ophavsret til styrelsens ydelser og dermed anvendte kort fra KMS. Det er i strid med ophavsretsloven at videregive kort fra KMS og at anvende det i forretningsmæssige eller kommercielle sammenhænge.

#### Ortofoto fra COWI

COWI har den fulde ophavsret til de ortofotos (DDO@land), der vises som baggrundskort. Det er kun tilladt at tage kopier eller udprinte ortofotos (DDO@land) til dit eget private brug indenfor husstanden, eller hvis din institution har købt brugsrettigheder hos COWI. Øvrig kommerciel anvendelse er ikke tilladt og vil kunne retsforfølges.



Miljøministeriet

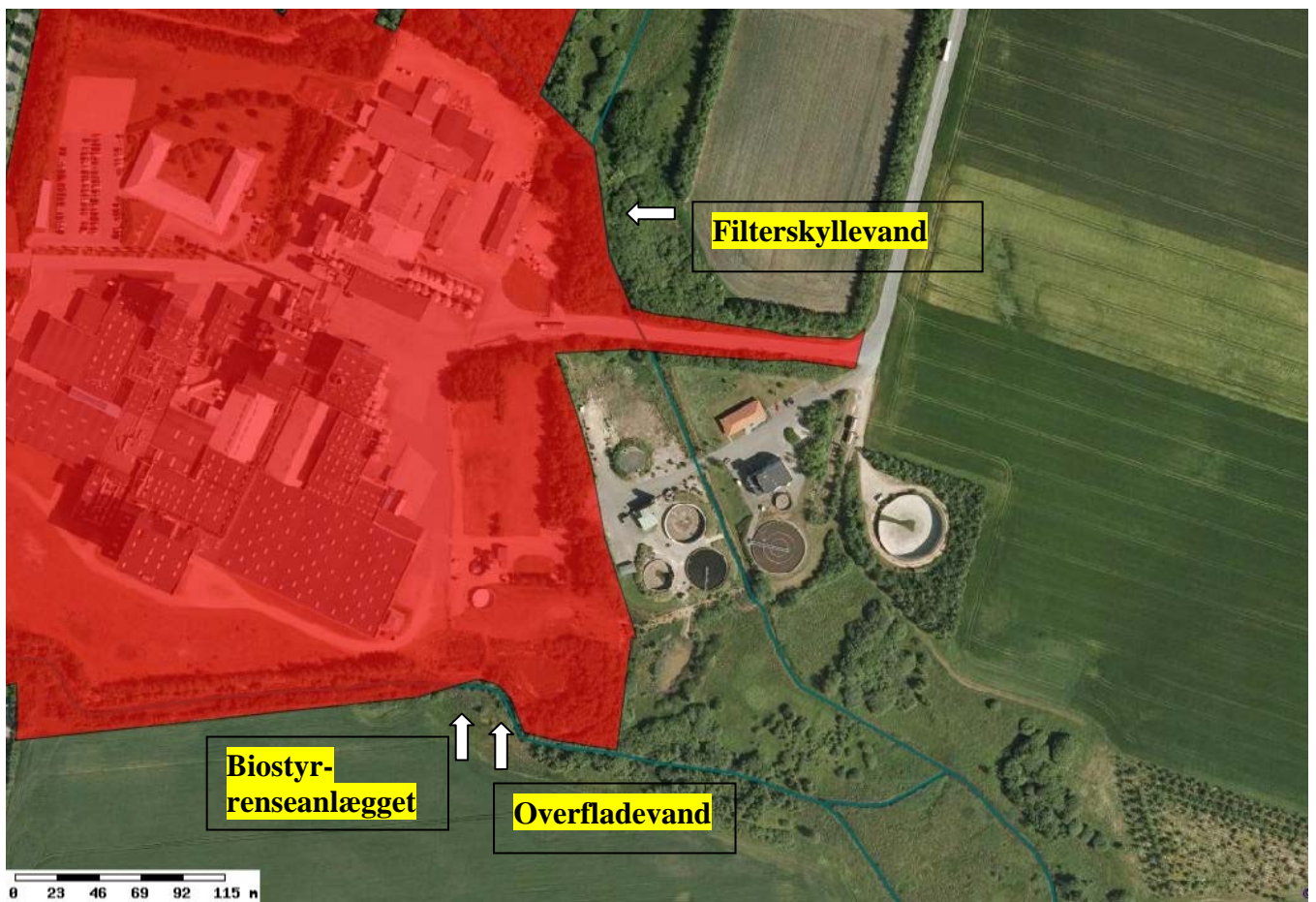
indsatskrav- okkerbegrænsende  
tiltag i vandløb

Målforhold 1:9070

Dato 25/9-2012

#### Signaturforklaring

 Indsatskrav - Ændret vandløbsvedligeholdelse  
KMS-Ortofoto Forår



Markering af udløb fra filterskyllevand,  
Biostyr-renselanlæg og overfladevand

Målestoksforhold ca. 1:4000

Dato: 14 01.2013



Miljøministeriet  
Miljøstyrelsen

## Bilag F: Oversigt over revurdering af vilkår

### **Godkendelse af 26. september 1989**

Udledningstilladelse til skyllevand fra vandværk af 26. september 1989. "Afledningstilladelse givet i henhold til kapitel 3/4 i lovebekendtgørelse nr. 85 af 8. marts 1985 om miljøbeskyttelse som ændret ved lov nr. 329 af 4. juni 1986".

Vilkår nr.	Uændret Nyt nr.	Ændret Nyt nr.	Slettet	Bemærkninger
3.1-3.7				Vilkår vedr. vandindvinding. Hører under Ringkøbing Skjern Kommunes kompetence
3.8	F3			Filterskyllevand skal ledes gennem bundfældningsbassin før udledning
3.9	F5		X	Vilkår 3.9 er delvist slettet. Vilkår om max vandmængde som må udledes pr år er dog uændret og fastholdt ved vilkår.

### **Godkendelse dateret 19. juli 2000**

Miljøgodkendelse til udledning af overfladevand til Herborg Bæk.

Vilkår nr.	Uændret Nyt nr.	Ændret Nyt nr.	Slettet	Bemærkninger
Generelt				
3.1.1			X	Dækket af øvrige vilkår
3.1.2		M1		Vilkår om driftsuheld.
Indretning og drift				
3.2.1			X	Bortfalder. Virksomheden er forpligtet til at overholde gældende lovgivning samt de vilkår, der er påbudt i godkendelsen. Ændres de forudsætninger, som godkendelsen er givet på, er virksomheden efter gældende lovgivning forpligtet til at oplyse miljømyndigheden om det.
3.2.2			X	Vilkår om at der kun må tilledes overfladevand fra arealer tilhørende virksomheden er en selvfølge idet godkendelsen gælder for virksomheden og den angivne matrikel.
3.2.3			X	Krav om sandfang og olieudskillere før overfladevandbassinet slettet. Bassinerne fungerer som sandfang. <u>Dette er der i 2003 meddelt tilladelse til.</u>
3.2.4		G3		Vilkåret er overført, med ændring om at lukkeanordningen skal være automatisk.
3.2.5	G4			Vilkåret er overført.
3.2.6			X	Vilkåret er slettet og blevet erstattet af en række

				vilkår om tilsyn og vedligeholdelse af overfladebassinerne. Samt vilkår om at der skal foreligge et vedligeholdelsesprogram.
<b>Forureningsbegrænsning</b>				
3.3.1			X	Vilkåret er slettet i sin nuværende form. Vilkår om oplag er behandlet under punkt B om indretning drift.
3.3.2	G1			Vilkåret er overført.
3.3.3	G5			Vilkåret er overført.
3.3.4		E7		Vilkårets ordlyd er ændret. Fristen for indsendelse af resultater er forlænget fra 3 uger til 1 måned. Og der er fastsat krav om at virksomheden skal sikre, at analyseresultaterne fra egenkontrollen løbende inddateres i spildevandsdatabasen WinSPV eller senere afløseres for samme.
3.3.5			X	Bortfalder. Virksomheden er efter gældende lovgivning pligtig til at ansøge godkendelsesmyndighed om ændringer på virksomhedens drift.
<b>Vedligehold og uheldsforebyggelse</b>				
3.4.1			X	Krav om udarbejdelse af procedure er slettet, og der er i stedet fastsat vilkår om at virksomheden skal udarbejde et vedligeholdelsesprogram For overfladevandsbassinerne.

### **Godkendelse af 20. december 2000**

Miljøgodkendelse af den samlede virksomhed

Vilkår nr.	Uændret Nyt nr.	Ændret Nyt nr.	Slettet	Bemærkninger
<b>Generelt</b>				
3.1.1			X	Bortfalder. Virksomheden er forpligtet til at overholde gældende lovgivning samt de vilkår, der er påbudt i godkendelsen. Ændres de forudsætninger, som godkendelsen er givet på, er virksomheden efter gældende lovgivning forpligtet til at oplyse miljømyndigheden om det.
3.1.2			X	Bortfalder. Dækket af gældende lovgivning.
3.1.3			X	Vilkår om orientering ved driftsuheld.
3.1.4		A1		Godkendelsen skal være tilgængelig.
3.1.5			X	Dækket af gældende lovgivning
3.1.6		M1		
3.1.7			X	Bortfalder. Denne afgørelse omfatter de nævnte afgørelser.
<b>Indretning og drift</b>				
3.2.1			X	Udgået, idet ændret med godkendelse af 24. september 2003
3.2.2	B1			Produktionen må foregå 24 timer i døgnet alle

				ugens 7 dage.
3.2.3			X	Udgået, idet ændret med godkendelse af 24. september 2003
3.2.4		G1		Vilkår dækket af nyt vilkår
3.2.5	C4			Vilkåret er overført.
Forureningsbegrænsning				
Støj				
3.3.1		I1		Midlertidige støjgrænser er fjernet, øvrige støjgrænser overført.
3.3.2			X	Vilkår for handlingsplan for støj bortfalder, idet handlingsplanen er gennemført.
Luft				
3.3.3			X	Bortfalder, idet virksomheden skal overholde vilkår for emission uanset rensemetode eller teknik.
3.3.4			X	Ikke relevant
3.3.5	C7 og C10			B-værdier og krav til kontrol
3.3.6			X	Udgået, idet ændret med godkendelse af 24. september 2003
3.3.7			X	Bortfalder. Virksomheden skal overholde grænseværdier mv, som beskrevet i vilkår.
3.3.8			X	Bortfalder, da emission fra gasturbinen er reguleret af bekendtgørelse om begrænsning af emission af nitrogenoxider, uforbrændte carbonhydrider og carbonmonooxid mv. fra motorer og turbiner (pt. bekendtgørelse 1450 af 20/12/2012).
3.3.9		C5 og C8		Brændsel på kedelanlæg og kraftvarmeanlæg, kravet er ændret. Krav om eftersyn er slettet. Indsat krav om årlig præstationskontrol.
Lugt				
3.3.10	D1			Lugtgrænse og kontrol
Spildevand				
3.3.11		E1		Spildevand fra produktionsanlæggene og kraftvarmeværket skal udledes til Arla Foods a.m.b.a. Nr. Vium Mejeri. Ved fremvisning af tilladelse fra Kommunen kan det accepteres at en del af spildevandet afledes til det offentlige renseanlæg.
3.3.12	H1			Omformulering af vilkåret fra: "Kondensat og kølvand skal udledes til eget Biostyrerlæg".
Overfladevand til Videbæk bæk				
3.3.13			X	Virksomheden udleder ikke længere overfladevand til Videbæk bæk, men udelukkende vand fra vandværket.
3.3.14			X	Virksomheden udleder ikke længere overflade-

				vand til Videbæk bæk, men udelukkende vand fra vandværket.
3.3.15			X	Vilkår om sikring imod forurening af overfladevand er omfattet af vilkår i afsnit B og G,.
3.3.16		G1		Eventuelt spild skal straks samles op.
3.3.17			X	Dækket af gældende lovgivning – der må ikke udføres ændringer i driften uden godkendelse. Der må ikke udføres arbejde i vandløbet uden godkendelse.
<b>Affald</b>				
3.3.18		B3		Vilkåret er opfattet af nye vilkår om indretning og drift.
3.3.19			X	Vilkåret er dækket af gældende lovgivning.
<b>Vedligehold og uheldsforebyggelse</b>				
3.4.1			X	Krav om procedure slettet.
<b>Tilsyn og Kontrol</b>				
3.5.1	C12			Egenkontrol, eftersyn af cykloner og filtre.
3.5.2			X	Ændret med godkendelse af 24. september 2003
3.5.3			X	Bortfalder, dækket af eksisterende lovgivning.
3.5.4		I3		Kontrol af støj
<b>Udledning af processpildevand</b>				
4.1-4.14			X	Slettet ved godkendelse af 19. maj 2006 for det samlede renseanlæg nu på Nr. Vium Mejeri.
<b>Udledning af kondensat og kølevand</b>				
5.1			X	Bortfalder. Virksomheden er forpligtet til at overholde gældende lovgivning samt de vilkår, der er påbudt i godkendelsen. Ændres de forudsætninger, som godkendelsen er givet på, er virksomheden efter gældende lovgivning forpligtet til at oplyse miljømyndigheden om det.
5.2		A1		Godkendelsens vilkår skal være kendt af relevant driftspersonale.
5.3	H2			Vilkåret er overført
5.4		H6		Vilkåret er skærpet mht. N og P
5.5	H4			Vilkåret er overført
5.6			x	Indeholdt i øvrige vilkår.
5.7	H5			Vilkåret er overført
5.8		H7		Vilkåret er ændret, således at der nu er krav om indrapportering senest 1 måned efter prøvetagning imod 3 uger tidligere.
5.9	H8			Vilkåret er overført
5.10	H9			Vilkåret er overført
5.11	H10			Vilkåret er overført
5.12		H8, H9		Vilkåret er indeholdt i nye vilkår
5.13			X	Vilkåret er slettet.Såfremt vilkår om udledning fra Biostyr-renselanlægget overtrædes vil dette blive håndhævet af tilsynsmyndigheden efter

				gældende procedurer.
5.14		H3		Vilkåret ændret. der er krav om at der skal foreligge en driftsprocedure for styring af Biostyrrenseanlægget.

### **Godkendelse af 21. december 2001**

Miljøgodkendelse af Spray I

Vilkår nr.	Uændret Nyt nr.	Ændret Nyt nr.	Slettet	Bemærkninger
<b>Generelt</b>				
3.1.1			X	Indeholdt i A2
3.1.2			X	Indeholdt i A1
3.1.3			X	Indeholdt i M1
<b>Indretning og drift</b>				
3.2.1			X	Bortfalder. Virksomheden er forpligtet til at overholde gældende lovgivning samt de vilkår, der er påbudt i godkendelsen. Ændres de forudsætninger, som godkendelsen er givet på, er virksomheden efter gældende lovgivning forpligtet til at oplyse miljømyndigheden om det.
3.2.2			X	Ikke aktuelt længere, aktiviteten er taget i brug.
<b>Forureningsbegrænsning</b>				
<b>Støj og luft</b>				
3.3.1			X	Udgået, idet dækket af vilkår i samlet godkendelse af 20. december 2000
<b>Spildevand</b>				
3.3.2			X	Indgår i spildevandsvilkår
<b>Overfladevand</b>				
3.3.3			X	Indgår i overfladevandsvilkår
<b>Tilsyn og kontrol</b>				
3.4.1			X	Indgår i egenkontrolvilkår
3.4.2			X	Indgår i egenkontrolvilkår

### **Godkendelse af 4. juli 2003**

Miljøgodkendelse til etablering af et nyt isvandsanlæg

Vilkår nr.	Uændret Nyt nr.	Ændret Nyt nr.	Slettet	Bemærkninger
<b>Generelt</b>				
3.1.1			X	Bortfalder. Virksomheden er forpligtet til at overholde gældende lovgivning samt de vilkår, der er påbudt i godkendelsen. Ændres de forudsætninger, som godkendelsen er givet på, er virksomheden efter gældende lovgivning forpligtet til at oplyse miljømyndigheden om det.
3.1.2			X	Vilkåret er slettet.

3.1.3		A1		Vilkår overført ændret.
3.1.4		M1		Vilkår overført ændret. Ordlyd præciseret i forhold til ordlyd i lovens § 71.
3.1.5			X	Ikke aktuelt længere, aktiviteten er taget i brug.
Forureningsbegrænsning				
3.2.1			X	Udgået, henviser til at udvidelsen er dækket af vilkår i samlet godkendelse af 20. december 2000
3.2.2			X	Udgået, henviser til at denne del af virksomheden fremover skal indgå i støjberegninger af den samlede virksomhed
Luft				
3.2.3			X	Udgår, henviser til at udvidelsen er dækket af vilkår i samlet godkendelse af 20. december 2000
Spildevand				
3.2.4			X	Udgået, henviser til at udvidelsen er dækket af vilkår i samlet godkendelse af 20. december 2000
Overfladevand				
3.2.5			X	Udgået, henviser til at udvidelsen er dækket af vilkår i samlet godkendelse af 20. december 2000
Procedurer vedr. uheldsforebyggelse				
3.3.1		M2		Procedure for Ammoniak – isvandsanlæg. ændret til at indgå i samlet vilkår om procedurer
Tilsyn og kontrol				
3.4.1			X	Udgået, henviser til at udvidelsen er dækket af vilkår i samlet godkendelse af 20. december 2000

### **Godkendelse dateret 24. september 2003**

Miljøgodkendelse af Spray 6

Vilkår nr.	Uændret Nyt nr.	Ændret Nyt nr.	Slettet	Bemærkninger
Generelt				
3.1.1			X	Bortfalder. Virksomheden er forpligtet til at overholde gældende lovgivning samt de vilkår, der er påbudt i godkendelsen. Ændres de forudsætninger, som godkendelsen er givet på, er virksomheden efter gældende lovgivning forpligtet til at oplyse miljømyndigheden om det.
3.1.2			X	Vilkåret er slettet.
3.1.3		A1.		Indeholdt i vilkår
3.1.4		M1		Indeholdt i vilkår.
3.1.5			X	Ikke aktuelt længere, aktiviteten er taget i brug.



Indretning og drift				
3.2.1				Udgået, henviser til at udvidelsen er dækket af vilkår i samlet godkendelse af 20. december 2000.
3.2.2		B4		Aflæsning af tankbiler med kemikalier er nu omfattet af vilkår om indretning og drift.
3.2.3			x	Indvejning max 600.000 tons mælk/regnskabsår. Se under afsnit 3.2.2. indretning og drift.
Forureningsbegrænsning				
Støj				
3.3.1			X	Udgået, henviser til at udvidelsen er dækket af vilkår i samlet godkendelse af 20. december 2000.
Luft				
3.3.2			X	Udgået, henviser til at udvidelsen er dækket af vilkår i samlet godkendelse af 20. december 2000.
3.3.3	C9			Emissionsværdier
3.3.4		C11		Emissionsmålinger.
Tanke				
3.3.5	G2			Overfladevand ved alle udendørs tanke må tillædes overfladevandsbassinerne inden Herborg Bæk.
Affald				
3.3.6			X	Udgået, henviser til at udvidelsen er dækket af vilkår i samlet godkendelse af 20. december 2000.
Spildevand				
3.3.7			X	Udgået, henviser til at udvidelsen er dækket af vilkår i samlet godkendelse af 20. december 2000
Overfladevand til Videbæk Bæk				
3.3.8			X	Udgået, henviser til at udvidelsen er dækket af vilkår i samlet godkendelse af 20. december 2000
Overfladevand til Herborg Bæk				
3.3.9			X	Udgået, henviser til at udvidelsen er dækket af vilkår i udledningstilladelse af 19. juli 2000
Procedurer vedr. uheldsforebyggelse				
3.4.1			X	Udgået, henviser til at udvidelsen er dækket af vilkår i samlet godkendelse af 20. december 2000
Tilsyn og kontrol				
3.5.1			X	Udgået, henviser til at udvidelsen er dækket af vilkår i samlet godkendelse af 20. december 2000

## **Påbud 12. juni 2009**

### **Påbud om årlig indberetning til tilsynsmyndigheden samt påbud om indberetning af uheld.**

Vilkår nr.	Uændret Nyt nr.	Ændret Nyt nr.	Slettet	Bemærkninger
Intet nr.		L1		Vilkår om indberetning/rapportering
Intet nr.		M1		Vilkår om driftsforstyrrelser og uheld

### **Nye vilkår som følge af revurdering:**

#### *Indretning og drift*

- B2: Oplag samt håndtering af oplag  
B3: Oplag, der kan medføre forurening, samt oplag af farligt affald.  
B5: Der må maksimalt foregå parkering af op til 20 biler på p-vest mellem kl. 5 og 6.

#### *Luft*

- C1: Virksomheden skal udarbejde en teknisk-økonomisk redegørelse for nedbringelse af forureningen fra alle støv afkast  
C3: Virksomheden må ikke give anledning til væsentlige diffuse støvgenner udenfor virksomhedens område  
C5: Der kan ved afbrud af naturgas undtagelsesvist fyres med gasolie. Udetid skal føres til journal og fremvises på tilsynsmyndighedens forlangende.  
C6: Vilkår om udledning fra kedler

#### *Lugt*

- D2: Tilsynsmyndigheden kan bestemme, at virksomheden ved målinger skal dokumentere, at vilkåret for lugt er overholdt

#### *Spildevand*

- E2 Tilsynsmyndigheden skal orienteres ved tilledning af processpildevand til offentligt renseanlæg  
E3: Spildevand fra Biostyr-renselanlæggets laboratorium  
E4: Det rensede køle- kondensatspildevand skal udledes til Herborg Bæk  
E5: Overfladevand skal udledes via overfladevandsbassiner til Herborg Bæk  
E6: Der skal foreligge et vedligeholdelsesprogram for regnvandsbassinerne samt udligningsbassinet for filterskyllevand.  
E7: Virksomheden skal sikre, at analyseresultaterne inddateres og fremsendes til tilsynsmyndigheden.

#### *Filterskyllevand*

- F1: Filterskyllevandet skal minimum have en opholdstid på 22 timer  
F2: Bundfældningsbassin skal tømmes efter behov.  
F4: Udledning må ikke medføre erosion i grøfter og vandløb.  
F5: Udledningen af filterskyllevand skal overholde følgende krav  
F6: Kontrol af spildevandets kvalitet

#### *Støj*

- I2 Teknisk og økonomisk redegørelse om muligheden for at nedbringe støjen til de vejledende grænseværdier.

### *Affald*

J1: Max oplag af væsentlige affaldsfraktioner

### *Jord og grundvand*

K1: Olieudskiller og sandfang skal være tilmeldt en tømningsskema

K2: Krav om tæthed af kloaksystemer

K3: Kontrol af tæthed af kloaksystemer

### *Indberetning/rapportering*

L2: Krav og indberetning ved vilkårsovertrædelse.

L3: Kalibrerings- og vedligeholdelsesplan

### *Driftsforstyrrelser og uheld*

M2: Der skal som minimum være faste procedurer for medarbejdernes håndtering af følgende situationer

### *Ophør*

N1: Ved ophør af driften

N2: Virksomheden skal senest fire uger efter helt eller delvist driftsophør anmelde dette til tilsynsmyndigheden med et oplæg til

## **Bilag G: Lovgrundlag - Referenceliste**

### **Love**

- Lov om miljøbeskyttelse, lovbekendtgørelse nr. 1757 af 22. december 2006.
- Lov om planlægning, lovbekendtgørelse nr. 813 af 21. juni 2007.

### **Bekendtgørelser**

- Bekendtgørelse om godkendelse af listevirksomheder (godkendelsesbekendtgørelsen), nr. 1454 af 20/12/2012.
- Bekendtgørelse om vurdering af visse offentlige og private anlægs virkning på miljøet (VVM) i medfør af lov om planlægning, nr. 1510 af 15. december 2010
- Bekendtgørelse om affald (affaldsbekendtgørelsen), nr. 224 af 7. marts 2011
- Bekendtgørelse om begrænsning af emission af nitrogenoxider og carbonmonoxider fra motorer og turbiner, nr 1450 af 20. december 2012
- Bekendtgørelse om kontrol med risikoen for større uheld med farlige stoffer (risikobekendtgørelsen), nr. 1666 af 14. december 2006
- Spildevandsbekendtgørelsen, nr. 1448 af 11. december 2007
- Bekendtgørelse om kvalitetskrav til miljømålinger (akkrediteringsbekendtgørelsen), nr. 900 af 17. august 2011 med senere ændringer.

○

### **Vejledninger fra Miljøstyrelsen**

- Nr. 2/2001 om begrænsning af luftforurening fra virksomheder (luftvejledningen)
- Nr. 2/2002 om B-værdivejledningen
- Nr. 3/1996 om supplement til vejledning om ekstern støj fra virksomheder.
- Nr. 5/1993 om beregning af ekstern støj fra virksomheder.
- Nr. 6/1984 om måling af ekstern støj fra virksomheder.
- Nr. 5/1984 om ekstern støj fra virksomheder.
- Nr. 4/1985 om begrænsning af lugtgener fra virksomheder.
- Nr. 3/1993 om godkendelse af listevirksomheder.

### **Orienteringer fra Miljøstyrelsen**

- Orientering fra Miljøstyrelsen nr. 2/2006 om referencer til BAT ved vurdering af miljøgodkendelser.

### **Materialer**

- BREF-dokument: Best available Techniques in the food, drink and milk industries, august 2006.
- BREF-dokument Best available Techniques on Emissions from Storage, July 2006

### **Andet materiale**

- Dansk Ingeniørforenings norm for tæthed af afløbssystemer i jord, DS 455, 1985 med ændringer af 13. oktober 1990.
- Dansk Standard DS 2399
- Naturstyrelsens Vandplaner af 22. december 2011
- DANVAs udgivelse fra 2006, vejledning nr. 71: "Regnbetingede udledninger - Katalog over teknologier til reduktion af effekter i miljøet, angående fastlæggelse af vedligeholdelsesprogram for bassinerne.

## Bilag H: Liste over sagens akter

MST-1271-00117	
Emne	Dato
Annonce opstart af revurdering	12-03-2010
Brev til Arla Foods amba ARINCO om revurdering	12-03-2010
Høring af Miljøcenter Ringkøbing	12-03-2010
Forespørgsel til Ringkøbing Skjern Kommune, spildevand	19-02-2010
Delsvar fra Ringkøbing Skjern Kommune, spildevand	23-03-2010
Høring af Ringkøbing-Skjern Kommune	24-03-2010
Delsvar fra Ringkøbing-Skjern Kommune	24-03-2010
Høringssvar fra Ringkøbing-Skjern Kommune	22-04-2010
Anmodning om supplerende oplysninger	18-06-2010
Miljøteknisk beskrivelse fra ARINCO	09-07-2010
Beredskabsplan fra ARINCO	13-07-2010
Anmodning om supplerende oplysninger	30-07-2010
Supplerende oplysninger	27-08-2010
Supplerende oplysninger	02-09-2010
Anmodning om supplerende oplysninger	07-09-2010
Supplerende oplysninger mail 1	15-10-2010
Supplerende oplysninger mail 2	18-10-2010
Høring MC Ringkøbing. Hydrauliske forhold.	17-11-2010
Beregninger på overfladevand	18-11-2010
Gennemgang af rapporter vedr. støv	21-11-2010
Høringssvar fra MC Ringkøbing	06-01-2011
Høring af Ringkøbing-Skjern Kommune	11-01-2011
Kommunens høringssvar om Herborg bæk	09-02-2011
Høringssvar fra Ringkøbing-Skjern Kommune, plan	02-11-2011
Supplerende høringssvar kommunen, plan	09-12-2011
Tilsynsnotat ARINCO- fra sag nr. MST-1272-00044	01-03-2012
ARINCO svar på tilsynsnotat	28-03-2012
1. Udkast sendt til Arla Foods amba ARINCO	30-03-2012
Virksomhedens høringssvar	15-06-2012
2. udkast sendt til Arla Foods amba ARINCO	27-09-2012
Supplerende oplysninger til revurdering	14-10-2012
Arlas kommentarer til 2. udkast	17-10-2012
Referat udarbejdet af Arla fra møde om 2. udkast	08-11-2012
MST svar på referat fra møde om 2. udkast	22-11-2012
Supplerende oplysninger til revurdering	24-11-2012
Supplerende oplysninger til revurdering 2	21-12-2012
Fremsendelse af 3. udkast	17-01-2013
Arla kommentarer til 3. udkast	06-02-2013