

Miljøgodkendelse

Frederiksværk Omlastestation

Havnesvinget 10, 3300 Frederiksværk

Miljøgodkendelse - meddelt af Halsnæs Kommune: 12. december 2022



Halsnæs
Kommune

Oplev det rå og autentiske Halsnæs

Oplysninger om virksomheden

Godkendt af Halsnæs Kommune	12. december 2022
Virksomhedens hovedaktivitet og listebetegnelse	Omlastestation K 212: K 212: Anlæg for midlertidig oplagring af ikke-farligt affald eller affald af elektrisk og elektronisk udstyr forud for nyttiggørelse eller bortskaffelse med en kapacitet for tilførsel af affald på 30 tons om dagen eller med mere end 4 containere med et samlet volumen på mindst 30 m ³ , bortset fra anlæg omfattet af listepunkt 5.5 i bilag 1 til bekendtgørelse om godkendelse af listevirksomhed eller listepunkt K 211 i bilag 2 til bekendtgørelse om godkendelse af listevirksomhed.
Virksomhedens beliggenhed	Havnesvinget 10, 3300 Frederiksværk
Matrikel nummer og ejerlav	Del af 88a, Frederiksværk Markjorder
Ejer og kontaktperson	Halsnæs Affald A/S (del af Halsnæs Forsyning A/S) Havnevej 8, 3300 Frederiksværk Nicole Brogaard Madsen Mail: nim@hnf.dk Tlf.: 47 76 07 00 Mobil: 21 52 20 12 Rådgiver: COWI A/S Charlotte Metzsch Havneparken 1, 7100 Vejle Mail: cemh@cowi.com Mobil: 41 76 59 64
CVR-nr.	33034180
P-nr.	-
Godkendelsens omfang	Omlastestation til husholdningsaffald og husholdningslignende affald fra virksomheder
Tilsynsmyndighed	Halsnæs Kommune
Omfattet af risikobekendtgørelsen	Nej
Ejer af ejendommen	Halsnæs Kommune
Sags.nr.	09.02.16-P19-3-22

Indhold

Oplysninger om virksomheden	2
1. Indledning	2
1.1 Myndighedskompetence og listepunkter	2
2. Afgørelse.....	3
3. Vilkår	4
3.1 Generelt.....	4
3.2 Indretning og drift.....	4
3.3 Luftforurening.....	5
3.4 Affald.....	5
3.5 Beskyttelse af jord, grundvand og overfladevand	6
3.6 Støj.....	6
3.7 Egenkontrol	7
4 Grundlag for godkendelse.....	8
4.1 Liste over sagsakter.....	8
4.2 Planforhold	8
4.3 Bygningmæssige forhold	9
4.4 VVM-screening	10
4.5 Habitatdirektivet	10
4.6 Partshøring.....	11
5 Miljøteknisk beskrivelse og vurdering	12
5.1 Generelt	12
5.2 Indretning og drift	12
5.3 Luftforurening	13
5.4 Støj.....	15
5.5 Affald.....	16
5.6 Beskyttelse af jord, grundvand og overfladevand.....	17
5.7 Egenkontrol	17
5.8 Opfyldelse af BAT - Bedst tilgængelig teknik	17
5.9 Samlet vurdering	18
6 Klagevejledning.....	19
7 Bilag	21

1. Indledning

På vegne af Halsnæs Forsyning fremsendte COWI A/S den 14. juli 2022 ansøgning om miljøgodkendelse af ny omlastestation i Frederiksværk. Der er af flere omgang fremsendt supplerende oplysninger og svar på opklarende spørgsmål til ansøgningsmaterialet, jf. bilag 1.

Halsnæs Forsyning A/S vil etablere en omlastestation til separat indsamlede affaldsfraktioner fra husholdninger og virksomheder i kommunen. Det forventes, at der årligt i alt vil blive omlastet ca. 9.200 tons affald fordelt på syv affaldsfraktioner.

Omlastestationen skal placeres på en del af det tidligere komposteringsanlægs areal, der nedlægges for at gøre plads til den nye omlastestation, materielgård og varmepumpeanlæg. Området, der inddrages til omlastestationen, er del af en tidligere losseplads, som frem til 2009 fungerede som deponi for affald fra Frederiksværk og Hundested.

Halsnæs Forsyning har den 5. august 2022 derudover fremsendt ansøgning om tilslutningstilladelse for overfladevand fra omlastestationen. Ansøgningen om tilslutningstilladelse behandles sideløbende med ansøgningen om miljøgodkendelse af omlastestationen, og de to afgørelser meddeles samtidigt.

1.1 Myndighedskompetence og listepunkter

Frederiksværk Omlastestation hører under listepunkt K 212 i Godkendelsesbekendtgørelsen [1]:

K 212: Anlæg for midlertidig oplagring af ikke-farligt affald eller affald af elektrisk og elektronisk udstyr forud for nyttiggørelse eller bortskaffelse med en kapacitet for tilførsel af affald på 30 tons om dagen eller med mere end 4 containere med et samlet volumen på mindst 30 m³, bortset fra anlæg omfattet af listepunkt 5.5 i bilag 1 til bekendtgørelse om godkendelse af listevirksomhed eller listepunkt K 211 i bilag 2 til bekendtgørelse om godkendelse af listevirksomhed.

Omlastestationen etableres på det nedlukkede deponi - Frederiksværk Losseplads. Selv om der ikke længere foregår deponering, er deponiet ikke ophørt, men stadig i drift, idet der foregår efterbehandling. Miljøstyrelsen er godkendelsesmyndighed for deponiet, men der er tale om to virksomheder grundet ejerforholdene samt, at aktiviteterne ikke er direkte eller teknisk forbundne. Se nedenstående vurdering.

På denne baggrund er både Miljøstyrelsen og Halsnæs Kommune enige i vurderingen af myndighedskompetencen [2], og at det derfor er kommunen, der skal træffe afgørelse om miljøgodkendelse af Frederiksværk Omlastestation jf. Godkendelsesbekendtgørelsens § 5 stk. 1.

Miljøstyrelsen meddelte den 7. september 2022 *miljøgodkendelse til planlagte ændringer af slutfærdig og belægninger på Frederiksværk Losseplads* [3].

2. Afgørelse

Halsnæs Kommune meddeler hermed miljøgodkendelse af Frederiksværk Omlastestation på adressen Havnesvinget 10, 3300 Frederiksværk jf. Miljøbeskyttelseslovens [4] § 33 stk. 1.

Ud fra en samlet vurdering forventer Halsnæs Kommune, at omlastestationen kan drives på stedet på nærmere fastsatte vilkår uden at påføre omgivelserne forurening, der er uforenelig med hensynet til omgivelsernes sårbarhed og kvalitet.

Godkendelsen gives med udgangspunkt i standardvilkår for listepunkt K 212 jf. Standardvilkårsbekendtgørelsen [5] på nedenstående vilkår.

3. Vilkår

Vilkår mærket med ● er standardvilkår

Vilkår mærket med ○ er standardvilkår tilpasset aktuelle indretnings- og driftsforhold

3.1 Generelt

1. Godkendelsen bortfalder, hvis ikke den er udnyttet inden for 2 år fra meddelelsesdatoen.
2. Ved driftsophør skal virksomheden forinden orientere tilsynsmyndigheden herom og træffe de nødvendige foranstaltninger for at undgå forureningsfare og for at efterlade stedet i tilfredsstillende tilstand. ●
3. Hvor der i vilkårene anvendes betegnelsen »befæstet areal« menes en fast belægning, der giver mulighed for opsamling af spild og kontrolleret afledning af nedbør. ●
4. En kopi af denne godkendelse skal til enhver tid være tilgængelig på virksomheden for de personer, der har ansvaret for virksomhedens indretning og drift.

3.2 Indretning og drift

5. Virksomheden skal udarbejde en driftsinstruks, der beskriver, hvordan personalet skal foretage fornøden modtagekontrol, og hvordan de skal forholde sig i tilfælde af driftsforstyrrelser og uheld. Driftsinstruksen skal altid være tilgængelig for og kendt af personalet. ●
6. Virksomheden må kun modtage og opbevare de i tabel 1 nævnte affaldsfraktioner. ●

Affaldsfraktion	EAK	Forventet årlig mængde – ton
Madaffald	20 01 08	1.965
Restaffald	20 01 03	5.340
Papiraffald	20 01 01	600
Plastaffald	20 01 39	340
Papaffald	20 01 01	170
Metalaffald	20 01 40	190
Mad- og drikkekartonaffald	20 01 99	197

Tabel 1 – Affaldsfraktioner

7. Affaldet skal kontrolleres ved modtagelsen og skal tømmes over i de dertil beregnede containere umiddelbart efter ankomsten. ○
8. Hvis virksomheden modtager affald, der ikke er omfattet af virksomhedens miljøgodkendelse, og som det ikke umiddelbart er muligt at henvise til en anden affaldsmottager, skal affaldet placeres i et særskilt oplagsområde. Virksomheden skal herefter hurtigst muligt kontakte tilsynsmyndigheden og orientere om affaldet. ●
9. Containere med lette materialer så som papir, plast og lignende skal være lukkede eller overdækkede for at hindre, at materialer giver anledning til flugt. ●

3.3 Luftforurening

10. Virksomheden må ikke give anledning til lugt- eller støvgener uden for virksomhedens område, som efter tilsynsmyndighedens vurdering er væsentlige for omgivelserne. Tilsynsmyndigheden kan, såfremt der konstateres væsentlige støv- eller lugtgener, kræve, at der foretages tiltag for at minimere lugt- eller støvgener. Det kan f.eks. være, at støvende oplag overdækkes eller befugtes, eller at der etableres afskærmning eller befugtning af komprimeringsaktiviteter. ○
11. Affald, der kan give anledning til lugtgener, skal opbevares i overdækkede containere og skal videretransporteres senest først kommende hverdag efter modtagelse.
12. Ved etablering af kloak eller andre ledningsføringer, skal det sikres, at der ikke sker en gas-transport ud fra affaldscentret i selve rørene eller langs gruskastningen omkring rørene.

3.4 Affald

13. Affald, der spildes, skal opsamles samme dag og anbringes i de dertil indrettede containere eller affaldsområder. ●
14. Spild af olie og kemikalier (herunder grus, savsmuld eller lignende anvendt til opsugning) skal opsamles straks og opbevares og bortskaffes som farligt affald. Der skal til enhver tid forefindes opsugningsmateriale på virksomheden. ●
15. Affald der kan indeholde fødevarer skal opbevares i containere, der er tætte for væske og sikret imod rotter, måger og andre lignende dyr.
16. Omlasteområder til affald, der kan indeholde fødevarer, skal rengøres ved spuling alle hverdage efter renovationsbilerne har afsluttet deres ruter.

3.5 Beskyttelse af jord, grundvand og overfladevand

17. Affald må kun opbevares på befæstet areal med fald mod afløb, hvorfra der sker kontrolleret afledning af afløbsvandet.
18. Befæstede arealer skal være i god vedligeholdelsesstand. Utætheder skal udbedres så hurtigt som muligt, efter at de er konstateret. ●

3.6 Støj

19. Virksomhedens støjbidrag ved fuld normal drift, målt/beregnet udendørs – til det ækvivalente, korrigerede støjniveau i dB(A) må, i intet punkt i omgivelserne uden for virksomhedens skel overstige følgende værdier: Virksomhedens støjbidrag ved fuld normal drift, målt/beregnet udendørs – til det ækvivalente, korrigerede støjniveau i dB(A) må, i intet punkt i omgivelserne uden for virksomhedens skel overstige de i Tabel 2 nævnte værdier:

Rammeområde i Kommuneplan 2013	Mandag – fredag kl. 07 – 18, Lørdag kl. 07 – 14	Mandag – fredag kl. 18 – 22, Lørdag kl. 14 – 22 Søn- og helligdag kl. 07 – 22.	Alle dage kl. 22 – 07
Erhvervs- og industriområder: 4.E3, 4.E4 og 4.E5	70	70	70
Erhvervs- og industriområder med forbud mod generende virksomheder: 4.O4	60	60	60
Den rekreative bakke: 4.R4 Frederiksværk Lystbådehavn: 4.R9 Nordmolen: 4.R5	55	45	40
Øvrigt rekreative områder bl.a.: Fra fjord til by: 4.R2:	40	35	35
Områder for blandet bolig- og erhvervsbebyggelse, centerområder (bykerne)	55	45	40
Boligområder for åben og lav boligbebyggelse	45	40	35
Sommerhusområde	40	35	35

Tabel 2 – Støjgrænser

20. Støj fra intern transport på virksomhedens område medregnes i virksomhedens støjbidrag.

For dagperioden kl. 07.00-18.00 skal grænseværdierne overholdes inden for det mest støjbelastede tidsrum på 8 timer.

For aftenperioden kl. 18.00-22.00 skal grænseværdierne overholdes inden for den mest støjbelastede time.

For natperioden kl. 22.00-07.00 skal grænseværdierne overholdes inden for den mest støjbelastede halve time.

Maksimalværdien om natten må i boligområderne ikke overstige de anførte grænseværdier mere end 15 dB(A).

21. Tilsynsmyndigheden kan kræve, at virksomheden udfører orienterende støjmålinger, hvis der klages over støj fra virksomheden, og tilsynsmyndigheden vurderer, at klagen kan være berettiget. Dette gælder både almindelig og lavfrekvent støj. Hvis de orienterende støjmålinger viser, at virksomheden overskrider støjgrænserne, kan tilsynsmyndigheden forlange, at virksomheden ved akkrediterede eller certificerede målinger dokumenterer, at støjvilkår overholdes. Beregninger og målinger skal udføres som "Miljømåling – ekstern støj" af et firma, som er godkendt af Miljøstyrelsen hertil efter de til enhver tid gældende vejledninger fra Miljøstyrelsen.

Målepunkterne/beregningspunkterne skal forinden målingernes/beregningernes gennemførelse godkendes af tilsynsmyndigheden.

Målerapporten skal indsendes til tilsynsmyndigheden straks efter modtagelsen ledsaget af oplysninger om de driftsomstændigheder/forudsætninger, hvorunder de er fremkommet. Hvis målingerne viser, at kravværdierne overskrides, skal virksomheden lade udføre afhjælpende foranstaltninger og evt. ved fornyet måling/beregning dokumentere, at støjgrænserne overholdes.

3.7 Egenkontrol

22. Virksomheden skal løbende og mindst 1 gang årligt gennemføre en kontrol for revner, lunger og andre skader af befæstede arealer og tætte belægninger, kar, gruber og sumpe. Utætheder skal udbedres så hurtigt som muligt efter, at de er konstateret. ●

23. Virksomheden skal føre en driftsjournal med angivelse af:

- Dato for og resultat af inspektioner samt eventuelt foretagne udbedringer af befæstede arealer
- Dato for hvornår der er modtaget affald, der ikke er omfattet af virksomhedens miljøgodkendelse, og hvordan det blev håndteret og bortskaffet.

Driftsjournalen skal opbevares på virksomheden mindst 5 år og skal være tilgængelig for tilsynsmyndigheden. ●

4 Grundlag for godkendelse

Såfremt forudsætningerne for miljøgodkendelsen ændres på en måde, der medfører øget forurening, skal virksomheden ansøge godkendelsesmyndigheden herom, jf. miljøbeskyttelseslovens § 33 stk. 1. Halsnæs Kommune kan i så fald kræve, at driften indstilles, indtil miljøkonsekvenserne er afdækket, og der er meddelt miljøgodkendelse til ændringerne.

4.1 Liste over sagsakter

Halsnæs Kommune har modtaget ansøgning om miljøgodkendelse for etablering af omlastestationen den 11. juli 2022 og ansøgning om tilslutningstilladelse den 5. august 2022.

Virksomheden har efterfølgende fremsendt supplerende oplysninger samt reviderede sagsakter til ansøgningen, senest den 31. oktober 2022. En liste over sagsmateriale anvendt for udarbejdelse af miljøgodkendelsen fremgår af bilag 1.

Relevant lovgivning:

- Miljøbeskyttelsesloven: LBK nr. 100 af 19/01/2022, Bekendtgørelse af lov om miljøbeskyttelse med senere ændringer
- Godkendelsesbekendtgørelsen: BEK nr. 2080 af 15/11/2021, Bekendtgørelse om godkendelse af listevirksomhed med senere ændringer
- Standardvilkårsbekendtgørelsen: BEK nr. 2079 af 15/11/2021, Bekendtgørelse om standardvilkår i godkendelse af listevirksomhed med senere ændringer
- Affaldsbekendtgørelsen: BEK nr. 2512 af 21/12/2021, Bekendtgørelse om affald
- Miljøvurderingsloven: LBK nr. 1976 af 27/10/2021, Bekendtgørelse af lov om miljøvurdering af planer og programmer og af konkrete projekter (VVM) med senere ændringer
- Habitatdirektivet: Rådets direktiv 92/43/EØF af 21. maj 1992 om bevaring af naturtyper samt vilde dyr og planter med senere ændringer

Øvrigt materiale, der er anvendt til vurderingen af projektet:

- VVM-anmeldelse af 1. marts 2022 indsendt af ansøger til Miljøstyrelsen ifm. miljøgodkendelse til ændringer af slutfærdig og belægnings på Frederiksværk Losseplads, beliggende Havnesvinget 10, 3300 Frederiksværk.
- VVM-screenings afgørelse – Område til offentlige tekniske formål ved Havnesvinget i Frederiksværk af 28. marts 2022, Halsnæs Kommune
- Afgørelse om at ændring af slutfærdig på Frederiksværk Deponi ikke er omfattet af krav om miljøvurdering (ikke VVM-pligtigt), Miljøstyrelsen, 7. september 2022
- Vejledning nr. 5/1984. Ekstern støj fra virksomheder

Halsnæs Kommune har den 21. november 2022 modtaget hørings svar fra Halsnæs Forsyning A/S. Virksomheden havde ingen bemærkninger.

4.2 Planforhold

Halsnæs Byråd vedtog den 22. juni 2022 Kommuneplantillæg nr. 42, For tekniske anlæg Havnesvinget.

Virksomheden ligger i byzone og er omfattet af lokalplan 04.90 af 22. juni 2022 for et område til offentlige tekniske formål ved Havnesvinget i Frederiksværk.

Lokalplan 04.90 erstatter tre følgende ældre lokalplaner:

- 04.24 for Frederiksværk Lystbådehavn, Arresøkanalen og lossepladsen,
- 04.37 for Frederiksværk Affaldscenter og
- 04.82 for Frederiksværk Lystbådehavn.

Den nye lokalplan er udarbejdet med henblik på, at de ønskede nye aktiviteter på Havnesvinget 10 skulle kunne rummes i gældende lokalplan.

Den planlagte omlastestation er beliggende i lokalplanens delområde A (se bilag 2) der desuden giver mulighed for udvidelse af eksisterende genbrugsstation med en ny haveaffaldsplads.

Det tidligere komposteringsanlæg øst for omlastestationen i delområde B og C nedlægges for at give mulighed for etablering af varmepumpeanlæg og materielgård m.v.

Sydvest for omlastestationen ligger Frederiksværk Lystbådehavn, og nordøst for anlægget ligger Halsnæs Forsyning.

Nordvest for virksomheden ligger et område, som er udlagt til rekreativt område. Ca. 400 m mod nordvest ligger nærmeste parcelhusområde på Hanehovedvej.

Omlastestationen placeres i et område med begrænsede drikkevandsinteresser (OBD). Hvis omlastestationen drives på de nævnte vilkår, vurderer kommunen, at der ikke er væsentlig risiko for forurening af grundvandsinteresser.

Ejendommen er kortlagt på vidensniveau 2 af det tidligere Frederiksborg Amt juni 2004. Kortlægningen vurderes ikke at have betydning for den fremtidige anvendelse. Region Hovedstaden har oplyst, at projektet kan gennemføres uden en § 8 tilladelse efter jordforureningsloven [6].

4.3 Bygningsmæssige forhold

Etableringen af Frederiksværk Omlastestation medfører befæstelse af ca. 3.000 m² omlaste- og køreareal med SF-sten.

Omlastestationen placeres umiddelbare øst for genbrugspladspladsen, men vil være afskåret fra denne og dens forbrugere med en separat adgangsvej til omlastestationen samt en støttemur med en højde på 1 meter og en længde på 100 m. Der vil også være en fysisk adskillelse fra en evt. materielgård på den modsatte side af omlastestationen

Omlastestationen opbygges i 2 niveauer, så renovationsbiler kan bakke op ad en rampe for nem aflæsning af affald i de relevante containere.

4.4 VVM-screening

Anlægget er omfattet af Bekendtgørelse af lov om miljøvurdering af planer og programmer og af konkrete projekter (VVM) [7].

Bilag 2: 12. Andre anlæg, b) Anlæg til bortskaffelse af affald.

Jf. Miljøvurderingsloven må et anlæg ikke tages i anvendelse, før kommunen skriftligt har meddelt bygherren, at projektet ikke antages at kunne få væsentlig indvirkning på miljøet eller har meddelt tilladelse til at påbegynde projektet efter en miljøvurdering af projektets indvirkning på miljøet:

Halsnæs Kommune har foretaget en screening af det samlede projekt, herunder etablering af omlastestationen ifm. lokalplan 04.90 og meddelte på den baggrund afgørelse om, at anlægget af ikke er omfattet af krav om miljøvurdering (ikke VVM-pligtigt) den 28. marts 2022.

Derudover har Miljøstyrelsen foretaget en screening af det samlede projekt, herunder etablering af omlastestationen ifm. miljøgodkendelse til ændringer af slutafdækning og belægninger på Frederiksværk Losseplads og meddelte på den baggrund afgørelse om projektet ikke er omfattet af krav om miljøvurdering (ikke VVM-pligtigt) den 7. september 2022

4.5 Habitatdirektivet

De aktiviteter, der miljøgodkendes efter miljøbeskyttelseslovens § 33, er omfattet af Habitatdirektivet [8].

Forhold vedrørende Natura-2000 og bilag IV-arter er nyligt vurderet i lokalplan 04.90 samt *Miljøgodkendelse til ændringer af slutafdækning og belægninger på Frederiksværk Losseplads.*

Heraf fremgår det, at nærmeste Natura 2000-område nr. 134 Arresø, Ellemose og Lille Lyngby Mose samt Habitatområde H118, ligger ca.1 km nordøst for projektområdet. Endvidere ligger Natura 2000-område nr. 136 Roskilde Fjord og Jægerspris Nordskov ca. 3 km mod syd. Den yderste del af Arresøkanal ved Frederiksværk Losseplads er udpeget til skaldyrvand

Der er fundet markfirben i de havnenære skrænter og arealer langs med diget uden for projektområdet. Markfirben er beskyttet efter habitatdirektivets bilag IV. Diget og skrænterne vil ikke blive fysisk berørt af de anlæg, der følger af lokalplanen. Der er i dag etableret et mindre trampespor, der fører fra Havnevej langs kanalen og direkte forbi det nordøstligste markfirbenspot. Med lokalplanen bliver trampesporet flyttet, så evt. menneskelig færdsel fremadrettet vil ske i større afstand

til diget. Projektet omfatter ændring af slutafdækning og belægninger på en del af deponiet, hvor der i forvejen er aktiviteter med genbrugsplads, materialegård og komposteringsanlæg.

Derudover er der jf. arter.dk af eksterne observeret rørhøg i fire tilfælde i perioden til 2012-2019 i området syd og øst for omlastestationen. Registreringerne indeholder ikke billeder.

Halsnæs Kommune vurderer, at aktiviteterne på virksomheden ikke forventes påvirke de beskyttede områder og arter. Dette begrundes med afstanden sammenholdt med, at emissionerne fra anlægget er begrænsede og reguleret i miljøgodkendelsen. På den måde er det sikret, at anlægget ikke påfører omgivelserne forurening, der er uforenelig med hensyn til omgivelsernes sårbarhed og kvalitet.

4.6 Partshøring

Et udkast af denne miljøgodkendelse har været fremsendt til virksomheden jf. Godkendelsesbekendtgørelsens § 59.

Virksomheden havde ingen bemærkninger.

Jf. forvaltningslovens [9] § 19 stk. 1 må der ikke træffes afgørelse om miljøgodkendelse, før der er foretaget partshøring. Dette gælder dog kun, hvis oplysningerne er til ugunst for den pågældende part og er af væsentlig betydning for sagens afgørelse.

Halsnæs Kommune har vurderet, at der ikke er grundlag for at foretage partshøring af naboer efter forvaltningslovens § 19, idet ingen naboer vurderes at blive udsat for en miljøbelastning, der er ekstraordinær i forhold til de øvrige naboer. Der er tale om, at afgørelsen vil berøre en videre ubestemt kreds af personer.

5 Miljøteknisk beskrivelse og vurdering

I den miljøtekniske vurdering gennemgås virksomhedens oplysninger om forurening og forureningsbegrænsende foranstaltninger i forhold til de gældende normer, grænseværdier mv. og gældende bekendtgørelser, som er relevante for virksomheden. Gennemgangen danner baggrund for en vurdering af, om virksomheden kan drives på stedet uden at påføre omgivelserne forurening, som er uforenelig med hensynet til omgivelsernes sårbarhed og kvalitet, jf. miljøbeskyttelseslovens kapitel 1.

For virksomheder omfattet af listepunkt K 212 er der fastsat standardvilkår i Standardvilkårsbekendtgørelsen. I forbindelse med fastsættelse af vilkår i miljøgodkendelsen er der derfor taget udgangspunkt i disse standardvilkår på de områder, hvor det er relevant, mens øvrige vilkår er fastsat med udgangspunkt i Godkendelsesbekendtgørelsens § 22.

5.1 Generelt

I henhold til Godkendelsesbekendtgørelsens § 37 skal fastsættes en frist for udnyttelse af godkendelsen. På den baggrund stilles vilkår 1 med en frist på udnyttelse inden for 2 år, der er den mest normale frist. Godkendelsen bortfalder, hvis den ikke er udnyttet inden for udløbet af denne frist.

I henhold til Godkendelsesbekendtgørelsens § 22 stk. 1 punkt 12) og 13) skal der fastsættes vilkår med krav til, hvordan virksomheden skal handle i forbindelse med ophør. På den baggrund fastsættes vilkår 2 om, at virksomheden skal orientere tilsynsmyndigheden forinden ophør af driften og træffe de nødvendige foranstaltninger for at undgå forureningsfare og efterlade stedet i tilfredsstillende tilstand ved ophør. Dette er standardvilkår for listepunkt K 212.

Vilkår 3 definerer befæstet areal i henhold til standardvilkår.

De generelle standardvilkår er suppleret med vilkår 4, for at sikre at de personer der arbejder på omlastestationen har adgang til miljøgodkendelsen.

5.2 Indretning og drift

Omlastestationen etableres med ca. 3.000 m² udendørs køre- og omlasteareal belagt med betonstensbelægning. Omlastestationen indrettes med nedsænkede containerpladser til modtagelse og omlastning af husholdningsaffald (mad, rest, papir, plast, pap, metal samt drikke- og fødevarerkartonaffald).

Omlastestationens daglige drift vil være i tidsrummet fra 7-18 mandag til fredag. Der vil som udgangspunkt ikke være drift i weekender eller på helligdage. Der kan dog i særlige tilfælde ske indsamling på skæve helligdage, for ikke at lave for meget rod i ruterne. Der holdes kun med sikkerhed fri 25. december og 1. januar. Der forventes årlig omlastning af ca. 9.200 ton affald.

Driften af omlastestationen forventes at medføre til- og frakørsel af ca. 20 lastbiler dagligt på hverdage året rundt. Størstedelen vil være renovationslastbiler, som skal omlaste de 7 fraktioner, og de resterende vil være lastbiler, der afhenter fyldte containere og videretransporterer til anden godkendt affaldsmottager.

Når en renovationsbil ankommer til omlastestationen, kører den hen til den relevante container. Renovationsbilen bakker hen til rampen, hvor personalet aktiverer en mekanisme, så låget på containeren åbnes ved hjælp af hydraulik. Derefter tømmes renovationsbilen for den valgte fraktion ned i en container, der er placeret i et lavere terrænniveau. I forbindelse med omlastningen vil affaldet blive komprimeret efter behov. Komprimering af affaldet vil ske med en rullekompaktor eller rende-graver.

Oversigtskort fremgår af bilag 2. Indretningsplan med køreveje samt forventet placering af containere fremgår af bilag 3. Snittegninger for opbygning af omlastestationen samt princip for funktionalitet og udformning af ramper og lignende fremgår af bilag 4.

Vilkår 5 fastsætter standardvilkår om, at virksomheden skal udarbejde en driftsinstruks om modtagelse af affald og håndtering af driftsforstyrrelser og uheld.

Vilkår 6 er ligeledes et standardvilkår, der fastsætter hvilke affaldsfraktioner virksomheden må modtage. Det svarer til det ansøgte og vurderes at være miljømæssigt forsvarligt.

Der fastsættes vilkår 7 og 8 (standardvilkår) om kontrol af det indkomne affald og om håndtering af eventuelt affald, der ikke må modtages i henhold til godkendelsen. Ligeledes fastsættes vilkår 9, som er standardvilkår, om at lette materialer skal opbevares i lukkede eller overdækkede beholdere for at undgå materialeflugt til omgivelserne.

5.3 Lufforurening

Støv og lugt

Aktiviteter, der kan medføre lugtdannelse, omfatter aflæsning af affald fra renovationsbiler samt oplag af affald i containere. Containerne er overdækkede med låg og åbnes kun kortvarigt i forbindelse med aflæsning og komprimering af affald. Ansøger har oplyst der vil maksimalt være ca. 10 renovationsbiler, som skal aflevere mad-og restaffald om dagen. Låget på containeren vil maksimalt stå åbent i 10 minutter ved hver aflastning og komprimering af madaffald.

Der oplagres kun op til en fyldt container med hver affaldsfraktion. Oplagstiden for affaldet er normalt kun en arbejdsdag, svarende til maksimalt 11 timer, men kan være i forbindelse med helligdage være

op til 3 dage ved delvist fyldte containerne. I disse tilfælde vil containerne stå altid stå med tæt låg, når der ikke sker omlastning eller komprimering.

Aktiviteterne, der kan medføre støvdannelse, omfatter intern kørsel, aflæsning af affald fra renovationsbiler samt komprimering af affaldet i containerne. Der modtages ikke støvende fraktioner, som f.eks. jord og byggeaffald. Der sker kun komprimering og ikke sortering eller neddeling af affald.

For at begrænse forurening af omgivelserne med lugt eller støv fra aktiviteterne fastsættes standardvilkår 10 om, at virksomheden ikke må give anledning til lugt- eller støvgener i omgivelserne, og oplag skal overdækkes eller befugtes, hvis der er risiko for spredning af støv til omgivelserne.

Da omlastestationen modtager og opbevarer fødevarer, er der for at minimere risikoen for at denne type affald giver anledning til væsentlige lugtgener stillet vilkår 11 om, at affaldet skal opbevares i overdækkede containere og videretransporteres senest først kommende hverdag. I weekender og i forbindelse med helligdage kan det dog ske, at en delvist fyldt container I står op til 3 dage før den afhentes.

Den nye omlastestation bliver etableret oven på et tidligere affaldsdeponi, hvorfra der bliver dannet deponigas. Deponigas udgør en sikkerhedsmæssig og miljømæssig risiko. Der er derfor med vilkår 12 sikret, at der ikke sker en gastransport ud fra omlastestationen i kloakrør eller langs gruskastningen omkring rørene.

Halsnæs Kommune vurderer, at aktiviteter der kan give anledning til støv- og lugtgener, er af begrænset varighed og omfang, og at virksomheden har planlagt tilstrækkelige emissionsbegrænsende foranstaltninger ifm. den udendørs håndtering for at sikre omgivelserne. På baggrund af ovenstående vurderer Halsnæs Kommune, at virksomheden kan drive den ansøgte omlastestation uden at medføre væsentlige støv- og lugtgener for omgivelserne.

Mikroorganismer

Husholdningsaffald og husholdningslignende affald fra virksomheder indeholder mikroorganismer, der kan spredes, når containerne tømmes, og det kan gøre renovationsmedarbejderne syge.

Arbejds miljø reguleres ikke i miljøgodkendelsen, men af Arbejdstilsynet. For at minimere risikoen for, at renovationsarbejdere udsættes mikroorganismer, anbefaler Arbejdstilsynet bl.a., at renovationsarbejderne står ved siden af bilen under tømning af containere ved husstande. Denne aktivitet foregår jævnt fordelt over hele renovationsarbejderens arbejdsdag.

Der er ca. 30 meter fra containerpladsen nærmest området med offentlig adgang på Frederiksværk Genbrugsstation. Der er også ca. 30 meter fra den nærmeste containerplads til cykel- og gangstien nord for omlastestationen. På denne baggrund vurderer Halsnæs Kommune, at risikoen for, at

borgere der færdes kortvarigt på genbrugspladsen eller cykel- og gangstien udsættes for mikroorganismer fra omlastestationen er minimal, uanset vejrforhold.

5.4 Støj

Der fastsættes støjvilkår i henhold til godkendelsesbekendtgørelsen § 22 stk. 1 punkt 3). Der er ikke i Godkendelsesbekendtgørelsen ikke fastsat oplysningskrav om støjberegning virksomheder omfattet af listepunkt K 212.

Støjgrænserne er fastsat i overensstemmelse med Miljøstyrelsens Vejledning nr. 5/1984 Ekstern støj fra virksomheder.

Virksomhedens daglige drift vil være i tidsrummet fra 7-18 mandag til fredag. Der vil ikke være drift i weekender eller på helligdage.

Beskrivelse af lokalplanområdet

Omlastestationen er placeret i lokalplanområde A, der delvist er omfattet af støjzone I og støjzone II ift. stålværkerne. Det betyder, at der er begrænsninger ift. indpasning af støjfølsom anvendelse i området.

Planområdet grænser op til eksisterende erhvervsområder mod nord samt rekreative arealer mod fjorden og kanalen i øvrigt.

Der er over 300 meter til Frederiksværk Lystbådehavn (rammeområde 4.R5) og nærmeste boliger. Halsnæs Kommune vurderer, at der kan accepteres lempeligere støjkrav ved den rekreative bakke (rammeområde 4.R.4) – også om natten. Dette begrundes med, at borgere ikke forventes at tage ophold i længere tid på den rekreative bakke. Kommunen forventer heller ikke, at der vil være ophold i området om natten.

Halsnæs Kommune vurderer yderligere, at der kan accepteres lempeligere støjkrav ved Frederiksværk Lystbådehavn (rammeområde 4.R.9) – også om natten. Dette begrundes med, områdets anvendelse og karakter med blandede fritidsaktiviteter og erhvervsaktiviteter.

Halsnæs Kommune vurderer yderligere, at der kan accepteres lempeligere støjkrav ved Nordmolen (rammeområde 4.R5), selvom det er udlagt til rekreativt område i kommuneplanen. Dette begrundes med, at området hidtil har været udlagt til erhvervsområde. Kommunen forventer heller ikke, at der vil være ophold i området om natten.

Derudover er området et nedlukket affaldsdeponi. Området har derfor været et tidligere erhvervsområde, hvilket ligeledes taler for lempeligere støjgrænser. Området er desuden omgivet af tung industri.

Lokalplanen muliggør etablering af støjafskærmning som begrønnet støjvold eller støjskærm, såfremt det bliver nødvendigt og betinget af, at der kan gives tilladelse i forhold til fortidsmindebeskyttelsen.

Beskrivelse af støjende aktiviteter

Støjende driftsaktiviteter på omlastestationen vil omfatte:

- Til- og frakørsel af lastbiler
- Intern kørsel på arealet med lastbiler og evt. rendegraver
- Komprimering af affald med rullekompaktor eller rendegraver
- Aflæsning af affald
- Af- og pålæsning af containere
- Manuel renholdelse af pladsen med kost, skovl og spuling.

Flere af aktiviteterne kan finde sted samtidig. Der vil ikke ske sortering eller nedknusning af affaldet. Der forventes ikke at opstå vibrationer, lavfrekvent støj eller infralyd fra det ansøgte anlæg.

Adgang til omlastestationen sker via Havnevej til Havnesvinget. De forventede 20 daglige lastbiler på hverdage kan ankomme i helt tidsrummet 7:00–18:00, men vil normalt være normalt være koncentreret i tidsrummet 9:00 – 12:00.

Selv hvis flere lastvogne og renovationsbiler ankommer til omlastestationen på samme tid, vurderer Halsnæs Kommune, at intern kørsel og flere samtidige driftsaktiviteter vil kunne finde sted uden at kunne give anledning til at overskridelse af støjgrænserne fastsat i vilkår 19 og 20. Dette skyldes, at omfanget af både trafik og støjende aktiviteter er begrænset, samt at arbejdet sker inden for normal arbejdstid, hvor støjgrænserne er mindst restriktive.

Halsnæs Kommune vurderer derudover, at omfanget af ekstra til- og frakørsler forbundet med omlastestationen er meget begrænset ift. den øvrige trafik i området og derfor vil kunne ske uden at medføre væsentlige miljømæssige gener for de omkringboende.

Der fastsættes krav i vilkår 21 om, at virksomheden skal dokumentere overholdelse af støjgrænserne, hvis der er begrundet mistanke om at de overskrides. Skulle der være overskridelser af støjgrænserne, skal der etableres støjdæmpning, driftsændringer eller andre foranstaltninger, så grænseværdierne overholdes, hvilket også fremgår af vilkår 21.

På baggrund af ovenstående vurderer Halsnæs Kommune, at virksomheden kan drive den ansøgte omlastestation uden at medføre væsentlige støjgener for omgivelserne.

5.5 Affald

Der fastsættes standardvilkår for håndtering af spild af affald i vilkår 13 og 14 for at sikre mod spredning af spild til omgivelserne samt forsvarlig håndtering af opsugningsmateriale.

For at begrænse risikoen for uhygiejniske forhold på omlastestationen er der med vilkår 15 og 16 stillet krav om forsvarlig opbevaring af affald, der kan indeholde fødevarer, samt regelmæssig renholdelse af oplagsområderne.

5.6 Beskyttelse af jord, grundvand og overfladevand

Al modtagelse og omlastning af affald sker i lukkede, væsketætte containere, der opbevares på fast belægning, så det er muligt at opsamle spild. Spuling sker med rent vand uden tilsætning af sæbe/kemikalier. Omlasteareal etableres med fald til kloak for kontrolleret bortledning af vand. Derfor vil opholdstiden for vand på belægningen være kort.

Der sker ikke behandling af affaldet, og der vil ikke blive modtaget farligt affald, opbevaret kemikalier eller tanket eller vasket biler på omlastestationen. Derudover placeres omlastestationen ovenpå et tidligere lossepladsareal i et område uden særlige drikkevandsinteresser.

På denne baggrund vurderes fast belægning med fald mod afløb at være tilstrækkeligt ift. beskyttelse af jord, grundvand og overfladevand, og der er fastsat vilkår 17 herom. Vilkår 18 er fastsat for at sikre, at den faste belægning holdes i god vedligeholdelsesstand.

Rengørings- og regnvand fra de befæstede arealer vil blive ledt til offentlig spildevandskloak efter en særskilt tilslutningstilladelse ud fra en samlet miljømæssig vurdering.

De øvrige standardvilkår for beskyttelse mod jord- og grundvandsforurening for virksomheder omfattet af listepunkt K 212 er ikke medtaget, da virksomheden ikke modtager de fraktioner, der omhandler (jern- og metalkrot, haveaffald, bygningsaffald og akkumulatorer). Ligeledes omfatter det ansøgte ikke en vaskeplads, hvorfor vilkår herom også er udeladt.

Der etableres fast belægning med kontrolleret bortledning af regnvand og mulighed for opsamling af spild. Der er fastsat krav om løbende kontrol af disse belægninger. Endvidere er der fastsat krav om driftsinstrukser for driftsforstyrrelser og uheld. Dermed vurderes det, at risikoen for forurening af jord og grundvand er yderst begrænset.

5.7 Egenkontrol

Virksomheden skal føre egenkontrol med driften af virksomheden. Vilkår 22, som er standardvilkår, fastsætter krav om dokumentation af inspektion og udbedringer af befæstede arealer. For at sikre mulighed for tilsyn med korrekt håndtering af modtaget affald, der ikke er omfattet af virksomhedens miljøgodkendelse, er der med vilkår 23 fastsat krav om dokumentation i driftsjournal.

5.8 Opfyldelse af BAT - Bedst tilgængelig teknik

Formålet med omlastestationen er at optimere den lokale håndtering af husholdningsaffald i Halsnæs Kommune og for at mindske behovet for antal videre transportere. De modtagne kildesorterede affaldsfraktioner håndteres separat med henblik på at øge graden af genanvendelse.

Omlastestationens aktiviteter er omfattet af standardvilkår, der betragtes som BAT for en bestemt branche.

Samlet set vurderes det, at virksomheden har truffet de nødvendige foranstaltninger til at forebygge og begrænse forureningen ved anvendelse af BAT i overensstemmelse med godkendelsesbekendtgørelsens § 19 stk. 1 punkt 1).

5.9 Samlet vurdering

Halsnæs Kommune vurderer på baggrund af ovenstående, at virksomheden har truffet de nødvendige foranstaltninger til at forebygge og begrænse forureningen i overensstemmelse med godkendelsesbekendtgørelsens § 19 stk.

6 Klagevejledning

Afgørelsen offentliggøres på hjemmesiden Digital MiljøAdministration: dma.mst.dk. Afgørelsen kan påklages til Miljø- og Fødevareklagenævnet af ansøger, Styrelsen for patientsikkerhed, Naturfredningsforeningen, Friluftsrådet og enhver der har en individuel, væsentlig interesse i sagens udfald.

Eventuel klage til Miljø- og Fødevareklagenævnet skal være sket inden 4 uger fra afgørelsen er modtaget/offentliggjort dvs. **senest 9. januar 2023**.

Klagen skal fremsendes via Klageportalen, som der er et link til på forsiden af www.naevneneshus.dk. Klagen sendes gennem Klageportalen til den myndighed, der har truffet afgørelsen. En klage er indgivet, når den er tilgængelig for myndigheden i Klageportalen. Information om klagegebyr og betaling kan ses på Miljø- og Fødevareklagenævnets hjemmeside www.naevneneshus.dk

Miljø- og Fødevareklagenævnet skal som udgangspunkt afvise en klage, der kommer uden om Klageportalen, hvis der ikke er særlige grunde til det. Fritagelse for at bruge klageportalen kan opnås ved at sende en begrundet anmodning til den myndighed, der har truffet afgørelse i sagen. Myndigheden videresender herefter anmodningen til Miljø- og Fødevareklagenævnet, som træffer afgørelse om, hvorvidt anmodningen kan imødekommes.

Sagen kan i henhold til miljøbeskyttelseslovens § 101 indbringes for domstolene senest 6 måneder fra dato på afgørelsen om godkendelse dvs. **senest 22. juni 2023**.

Med venlig hilsen

Merete Kjær
Specialkonsulent - Miljø

Kopi sendt til:

- Styrelsen for Patientsikkerhed, stps@stps.dk
- Dansk Naturfredningsforening, dnhalsnaes-sager@dn.dk
- Friluftsrådet, fr@friluftsradaet.dk
- Halsnæs Forsyning A/S, forsyning@hnf.dk
- Charlotte Metzsch, COWI A/S, cemh@covi.com
- Miljøstyrelsen@mst.mst.dk

Referencer

- [1] Godkendelsesbekendtgørelsen: BEK nr. 2080 af 15/11/2021, Bekendtgørelse om godkendelse af listevirksomhed med senere ændringer
- [2] Vurdering af myndighedskompetencen af 2. september 2022, Miljøstyrelsen
- [3] *Miljøgodkendelse til planlagte ændringer af slutafdækning og belægnings på Frederiksværk Losseplads* af 7. september 2022, Miljøstyrelsen.
- [4] Miljøbeskyttelsesloven: LBK nr. 100 af 19/01/2022, Bekendtgørelse af lov om miljøbeskyttelse med senere ændringer
- [5] Standardvilkårsbekendtgørelsen: BEK nr. 2079 af 15/11/2021, Bekendtgørelse om standardvilkår i godkendelse af listevirksomhed med senere ændringer

- [6] Jordforureningsloven: LBK nr. 282 af 27/03/2017, Bekendtgørelse af lov om forurenede jord
- [7] Miljøvurderingsloven: LBK nr. 1976 af 27/10/2021, Bekendtgørelse af lov om miljøvurdering af planer og programmer og af konkrete projekter (VVM) med senere ændringer
- [8] Rådets direktiv 92/43/EØF af 21. maj 1992 om bevaring af naturtyper samt vilde dyr og planter med senere ændringer
- [9] Forvaltningsloven: LBK. nr. 433 af 22/04/2014, Bekendtgørelse af forvaltningsloven

7 Bilag

Bilag 1 – Modtaget sagsmateriale

Modtaget den 11. juli 2022 med senere revision af 5. september 2022:

- Ansøgning om miljøgodkendelse via BOM
- Bilag: Spildevand
- Bilag: VVM
- Bilag: Indretningsplan
- Bilag: Snittegninger af anlægsopbygning

Modtaget den 5. august 2021

- Ansøgning om tilslutningstilladelse via BOM

Modtaget den 12. oktober 2022

- Svar på Halsnæs Kommunes spørgsmål til ansøgningsmaterialet
- Bilag: Afvandingsplan

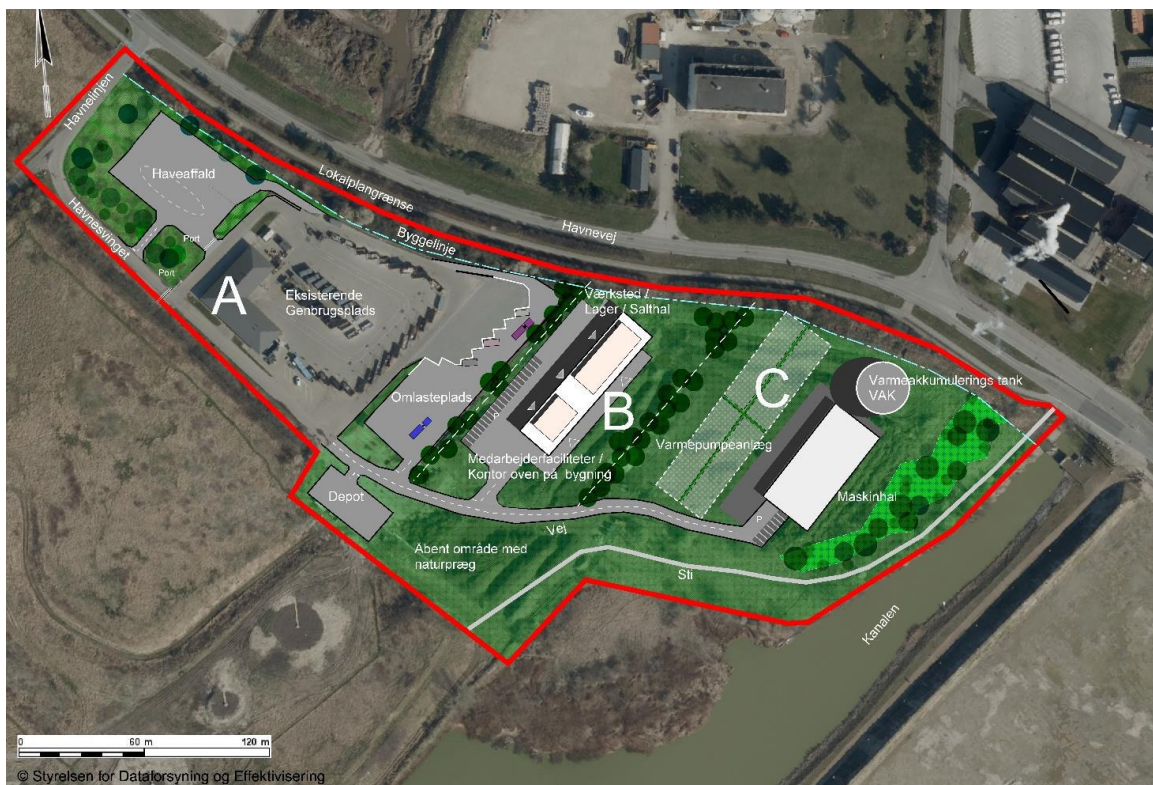
Modtaget 20. og 21. oktober 2022

- Svar på Halsnæs Kommunes spørgsmål til ansøgningsmaterialet
- Bilag: Kloakopland
- Bilag: Ledningsdimensionering
- Bilag: Opdateret afvandingsplan

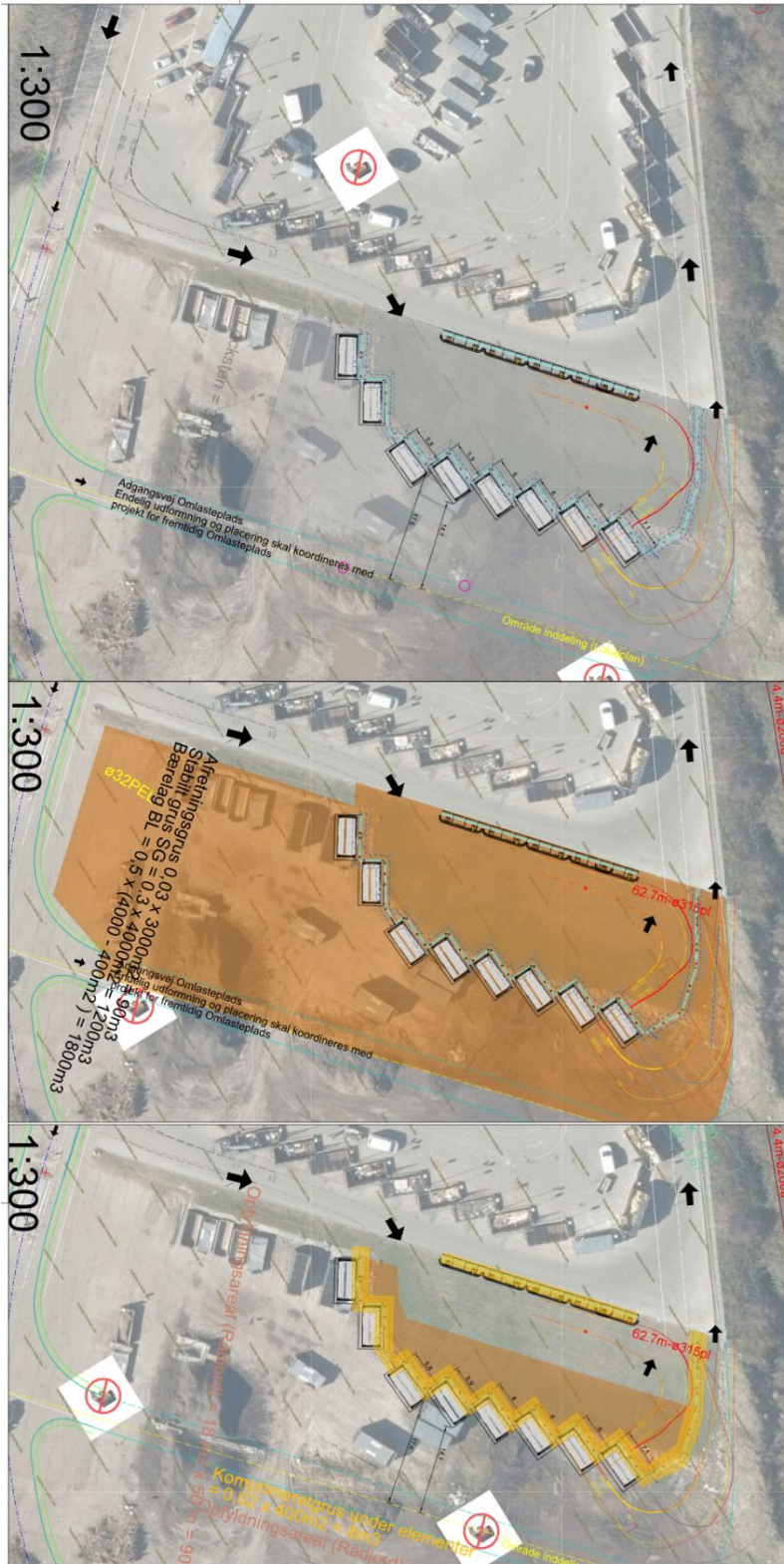
Modtaget den 31. oktober 2022

- Svar på Halsnæs Kommunes spørgsmål til ansøgningsmaterialet

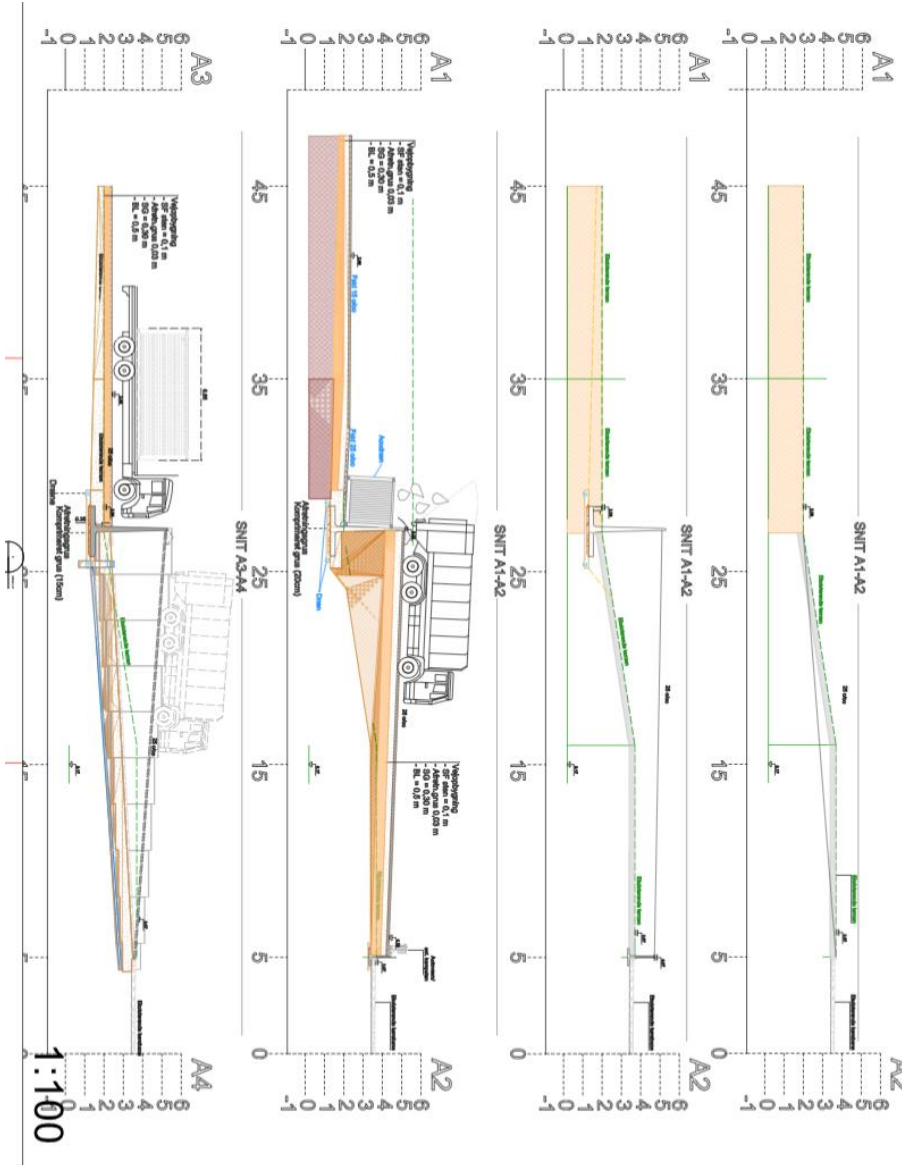
Bilag 2 – Oversigtskort fra ansøgning og lokalplan



Bilag 3 – Indretningsplan fra ansøgning



Bilag 4 – Snittegninger for opbygning af omlastestationen samt princip for funktionalitet og udformning af ramper og lignende fra ansøgning



Note:
 Udsættelse med et 1 m
 Kæde er i forhold til DVS 20
 Kæde er i forhold til DVS 20
 SKIBLISTER

-  Kædebane
-  Opdriftsrampe
-  Måletransmission
-  Opløsningsrampe (DE OMLASTINGSSTATION_SMIT)
-  Røsningsrampe (indstien)
-  Beton dekket
-  Cntreropskals 3x7 m

Omlastningsstation		Omlastningsstation		Type	
Bestyrelse	Drift	Areal	Volumen	Byg	Byg
Bestyrelse	5,1 t/m	4020 m ²			
Opdrift					900 m ³
Opløsningsrampe					1600 m ³
Røsningsrampe					1200 m ³
Beton dekket					80 m ³
Cntreropskals					

Halstræs FORSYNING

DE OMLASTINGSSTATION_SMIT

Projekt: Omlastningsstation Smit
 Dato: 2023-12-14
 Udarbejdet af: [Name]
 Godkendt af: [Name]

Halstræs Forsyning
 Højvej 10
 4600 Slagelse
 Tlf: 46 30 30 30
 E-mail: info@halstraes.dk

Halsnæs Kommune
Rådhuspladsen 1
3300 Frederiksværk
Telefon 4778 4000
mail@halsnaes.dk
www.halsnaes.dk

PART OF
**GREATER
CoPENHAGEN**