

Doris & Percy Nissen
Læborg Kirkevej 15
6600 Vejen

Miljøgodkendelse

Skovkrog - Kvægbrug



Miljøgodkendelsen er meddelt i henhold til § 12 i
"Lov om miljøgodkendelse m.v. af husdyrbrug".



Indholdsfortegnelse

Oplysninger om ejendom og husdyrbrug	3
Resumé.....	3
Indledning	4
Ansøgning	4
1 Afgørelse.....	5
Godkendelsens varighed, retsbeskyttelse og revurdering.....	6
Vilkår for afgørelsen.....	7
Offentliggørelse/høring, klageadgang og udnyttelse af godkendelsen	13
Høring af udkast til offentliggørelse	13
Indkomne høringsbidrag og kommunens vurdering	13
Offentliggørelse af afgørelse og underretning af modtagere af afgørelsen	13
Udnyttelse af godkendelsen.....	13
2 Kort beskrivelse af husdyrbruget	14
Grundlag for sagsbehandling.....	14
Dyrehold og driftsform	14
Anlæg	15
Arealer	16
3 Redegørelse og vurdering	20
Generelle forhold.....	20
Husdyrproduktionen	20
Udnyttelse af godkendelsen.....	20
Anlæg og begrænsning af eventuelle gener for naboer	20
Lokalisering og Planrammer.....	21
Husdyrgødning og opbevaringsanlæg.....	22
Ammoniakfordampning	24
Lugt	24
Spildevand	25
Til- og frakørselsforhold	26
Udbringning af husdyrgødning	27
Støj.....	29
Fluer og skadedyr	30
Stø.....	30
Lys.....	30

Oplag af olie og kemikalier	31
Affald	31
Vand og energiforbrug	32
Risici	32
Anvendelse af bedste tilgængelige teknik - BAT.....	32
Ejendommens påvirkning af beskyttet natur – ammoniak.....	38
Påvirkning af kategori 1 naturområder.....	38
Påvirkning af kategori 2 naturområder.....	39
Påvirkning af kategori 3 naturområder.....	40
Arealernes påvirkning af natur, jord og vand.....	41
Sædskifte.....	42
Beskyttede naturområder.....	42
Nitratudvaskning til grundvand	47
Nitrat til overfladevand	48
Bilag IV-arter, artsfredninger og rødlistearter	52
Hensynet til landskab, kulturhistorie og rekreative områder	54
Anlæggets placering i landskabet	54
Landskabelige værdier	54
Kulturhistoriske værdier i tilknytning til arealerne	54
Husdyrbrugets ophør	55
Alternative muligheder	55
Sammenfatning.....	56
4 Øvrige forhold	57
Høringsberettigede	57
Kopimodtagere af afgørelsen	58
Bilagsoversigt	58

Oplysninger om ejendom og husdyrbrug

Ejendomsnummer	5750031315
Matrikelnummer	5f m. fl. Gammelby By, Læborg
CVR	18649438
CHR	45372
Ejendommens ejer	Doris & Percy Nissen
Husdyrbrugets ejer	Doris & Percy Nissen
Husdyrbrugets kontaktperson	Doris & Percy Nissen

Resumé

Vejen Kommune har modtaget ansøgning om miljøgodkendelse af en ændring af husdyrbruget på Læborg Kirkevej 15, 6600 Vejen. Projektets indhold og kommunens afgørelse er beskrevet i kort form i nedenstående resumé.

Projektet omfatter en ændring af sammensætning af husdyrholdet så der fremadrettet kun er kvier på ejendommen. Samlet svarer ændringen af husdyrproduktionen til et fald på ca. 21 DE fra ca. 369 DE til ca. 348 DE.

I forbindelse med ændringen ønskes den eksisterende kostald renoveret så den ændres fra Bindestald til Dybstrøelsesstald, kort ædeplads med fast gulv.

Lugtgenekriterierne fra husdyrbrugets anlæg til nærmeste byzone, samlet bebyggelse og nærmeste nabo er alle overholdt.

Nærmeste Natura 2000-område er nr. 86 (habitatområde nr. 75 og Fuglebeskyttelsesområde nr. 54) – Vejen Mose - ca. 1.100 m syd for anlægget.

Der er ingen kategori 2 natur i nærheden. Nærmeste kategori 2 natur er et overdrev der ligger mere end 5,7 km vest for ejendommen.

Nordvest for ejendommen ligger Hundsbæk Plantage, som er potentiel ammoniakfølsom skov. Merbelastningen til skovbrynet er beregnet til at være 0,0 kg N/ha/år og ligger derfor under det fastlagte beskyttelsesniveau på 1,0 kg N/ha/år i merbelastning.

På husdyrbrugets udbringningsarealer udbringes husdyrgødning svarende til 1,7 DE pr. ha.

Arealerne ligger udenfor N og P klasser. Næsten alle ejendommens arealer ligger i NFI.

Indledning

Denne miljøgodkendelse fastlægger de vilkår, der skal gælde for en ændring af husdyrbruget på Læborg Kirkevej 15, 6600 Vejen i Vejen Kommune. Vilkårene sikrer, at udvidelse og drift kan ske uden at påvirke miljøet væsentligt.

Miljøet skal i denne sammenhæng forstås som omgivelserne i bred forstand, herunder befolkning, flora og fauna, vandmiljø, landskab og kulturhistorie samt ressourceforbrug.

I forbindelse med udarbejdelse af miljøgodkendelsen, har Vejen Kommune vurderet det ansøgte projekt. Vurderingen fremgår af afsnit 3 "Redegørelse og vurdering" og er sammen med ansøgningen baggrund for miljøgodkendelsens vilkår.

Udkastet har været fremlagt i høring hos ansøger i 3 uger, hvor der var mulighed for at komme med synspunkter, kommentarer eller indsigelser til projektet.

Orientering om høring af udkast til miljøgodkendelse har været sendt til naboer og parter i sagen.

Orientering af naboer er sket i en afstand fra ejendommen svarende til den beregnede konsekvenszone, dog minimum 300 meter, idet Vejen Kommune vurderer, at ejendomme indenfor denne grænse vil kunne forventes berørte af ændringer på ejendommen.

Der er ikke indkommet bidrag i forbindelse med høringen.

Vejen Kommune den 6. februar 2017

Majbrit Holst Nielsen

Teknik og Miljø
Rådhuspassagen 3
6600 Vejen

Copyright alle kort og luftfoto: copyright DDO®, ©COWI

Ansøgning

Vejen Kommune har den 8. juli 2016 modtaget ansøgning om tillæg til miljøgodkendelse til husdyrbruget Skovkrog, Læborg Kirkevej 15, 6600 Vejen omhandlende følgende:

- Ændring af dyreholdet fra 43 malkekøer, 640 kvier, 110 småkalve, 20 tyrekalve og 2 heste til 709 kvier, 120 småkalve og 2 heste årligt, svarende til en reduktion fra 369,08 DE til 348,44 DE.
- Renovering af eksisterende Bindestald til Dybstrøelsesstald med fast gulv og kort ædeplads.
- Uændret drift på ejendommens arealer.

Vejen Kommune har kontrolleret, at der er overensstemmelse mellem ansøgningen og kommunens registreringer.

1 Afgørelse

Vejen Kommune godkender det ansøgte efter § 12 i Husdyrgodkendelsesloven¹ på vilkår som angivet efterfølgende.

Kommunens godkendelse gælder for det konkrete projekt. Hvis der sker ændringer i grundlaget for kommunens vurdering, skal der indsendes en ny ansøgning til kommunen. Dette gælder for eksempel ændringer i forhold til det ansøgte dyrehold, staldanlæg og udbringningsarealer.

Afgørelsen omfatter alene forholdet til Husdyrgodkendelsesloven. Øvrige relevante tilladelser, godkendelser og/eller dispensationer skal indhentes særskilt.

Renovering af eksisterende anlæg må ikke igangsættes, før der er givet en byggetilladelse fra Vejen Kommune.

På ejendommen har det godkendte dyrehold været opstaldet anderledes end angivet i ansøgningsmaterialet fra 2011. Nudrift i forhold til placering af dyr er derfor ændret. Vejen Kommune har i fiktivt skema (nr. 93533) modtaget dokumentation for, at den faktiske placering af dyr på ejendommen ikke medfører forøget forurening. Ændret opstaldning (nudrift) er derfor blevet accepteret.

Miljøgodkendelsen er et tillæg til eksisterende miljøgodkendelse meddelt af Vejen Kommune den 29. august 2011. Da ændringen sker i det eksisterende anlæg kan forurening og påvirkning på natur m.m. fra ændringen ikke adskilles fra den eksisterende. Denne miljøgodkendelse med tilhørende vilkår er derfor gældende for hele bedriften. Vilkår i denne miljøgodkendelse erstatter derfor Vejen Kommunes miljøgodkendelse meddelt den 29. august 2011.

¹ "Lov om miljøgodkendelse mv. af husdyrbrug" - nr. 1572 af 20.12.2006.

Godkendelsens varighed, retsbeskyttelse og revurdering

Bemærkningerne til Husdyrbrugslovens § 33 angiver, at der indenfor udnyttelsesfristen skal være iværksat bygge- og anlægsarbejder med henblik på at opføre anlæg inden den frist, som er fastsat i afgørelsen. I den forbindelse vil det normalt være tilstrækkeligt, at der inden fristens udløb er indgået en retlig bindende aftale med relevante håndværkere eller entreprenører om udførelse af bygge- og anlægsarbejdet, herunder et tidspunkt for udførelsen. Det er tillige en forudsætning for overholdelse af fristen, at den udnyttelse, der er påbegyndt inden fristens udløb, fortsættes og færdiggøres i et rimeligt tempo og normalt skal være afsluttet indenfor et år efter fristens udløb. Et påbegyndt byggeri kan således ikke afbrydes i en længere periode og derefter genoptages. I så fald vil godkendelsen blive anset for bortfaldet.

Efter den fastsatte udnyttelsesfrist for miljøgodkendelsen gælder det, at hvis tillægget til miljøgodkendelsen ikke udnyttes (helt eller delvist) i 3 på hinanden følgende år, bortfalder den del af godkendelsen, som ikke har været udnyttet i de seneste 3 år (kontinuitetsprincippet).

Med denne miljøgodkendelse følger 8 års retsbeskyttelse. Dette betyder, at vilkårene inden for denne periode kun kan ændres, hvis der fremkommer nye oplysninger om forureningens skadelige virkning, hvis forureningen medfører skadevirkninger, der ikke kunne forudses ved godkendelsens meddelelse, eller hvis forureningen i øvrigt går ud over det, som blev lagt til grund ved godkendelsens meddelelse. Der henvises til reglerne i Husdyrgodkendelseslovens § 40, stk. 2.

Husdyrbrugets miljøgodkendelse skal regelmæssigt og mindst hvert 10. år tages op til revurdering². Den første regelmæssige vurdering skal dog foretages, når der er forløbet 8 år, dvs. i 2024.

Ændringer af udbringningsarealet for den kommende planperiode skal anmeldes til kommunen senest 1. august³. Kommunen vurderer, hvorvidt de nye arealer er mere sårbare. Kommunens tilkendegivelse gives inden 1. oktober. Hvis arealerne bedømmes mere sårbare, kan anmeldelsen enten trækkes tilbage, eller der kan fremsendes en ny. En ny anmeldelse skal i givet fald være kommunen i hænde senest 15. oktober. Hvis kommunen har indsigelser imod de nye arealer meddeles det inden 31. december.

² § 40 i "Bekendtgørelse om tilladelse og godkendelse mv. af husdyrbrug" - Bek. nr. 44 af 11/01/2016.

³ §§ 25 og 26 i "Bekendtgørelse om tilladelse og godkendelse mv. af husdyrbrug".

Vilkår for afgørelsen

Vejen Kommune forudsætter, at projektet gennemføres og drives som det er beskrevet overfor kommunen i ansøgningen, ansøgning nr. 88674, version nr. 2, den 18. august 2016. På baggrund af ansøgning og kommunens vurdering meddeler Vejen Kommune godkendelse på følgende vilkår:

Generelle forhold

1. Godkendelsen bortfalder, hvis den ikke er påbegyndt udnyttet inden 2 år efter meddelt afgørelse. Ved påbegyndt udnyttet menes, at eventuelt byggeri er startet, eller ændring/udvidelse af dyrehold er indledt.
2. Hvis staldanlæg ikke etableres i det godkendte omfang, udløser det krav om genberegning af BAT-niveau og evt. ansøgning om tillæg til eksisterende miljøgodkendelse.

Information om ændringer på husdyrbruget

3. Ændringer i ejerforhold (eller hvem der har ansvar for driften) skal meddeles til kommunen.
4. Drifts-, indretnings- eller bygningsmæssige ændringer, der er relevante i forhold til godkendelsen, skal anmeldes til kommunen inden gennemførelsen. Kommunen vurderer, om de aktuelle planer for ændring/udvidelse kan ske inden for rammerne af denne godkendelse.

Husdyrproduktionen

5. Husdyrbrugets maksimalt tilladte produktionsomfang og sammensætning

Dyreart, alder/vægtafgrænsning/ydelse	Enhed	Antal
Småkalve, tung race, 3-6 mdr.	Årsdyr	120
Opdræt, tung race, 6-23 mdr.	Årsdyr	709
Heste, 500-700 kg.	Årsdyr	2

6. Det maksimale dyrehold beregnet over et år (kalender- eller planår) må ikke overstige det samlede godkendte antal dyr indenfor hver dyretype.

Foranstaltninger for at undgå forurening

7. For det eksisterende anlæg skal der kunne fremlægges en afløbsplan for anlæggets rørledninger til afledning af flydende husdyrgødning, ensilagesaft, spildevand og regnvand – senest 3 måneder efter meddelt miljøgodkendelse.
8. Ved driftsuheld, hvor der opstår risiko for forurening af miljøet, er der pligt til øjeblikkeligt at anmelde dette til Alarmcentralen, tlf.: 112.
9. Der skal udarbejdes en beredskabsplan senest 1 måned efter, at anlægsændringerne i godkendelsen er sket. Beredskabsplanen skal holdes opdateret og ophænges synligt på ejendommen. Eventuelle medarbejdere skal være informeret om beredskabsplanen. Beredskabsplanen skal findes på et sprog, som er forståeligt for de enkelte medarbejdere.

Beredskabsplanen skal som minimum indeholde:

- Procedurer, som beskriver relevante tiltag med henblik på at "stoppe ulykken/uheldet" og begrænse udbredelsen.
 - Oplysninger om, hvilke interne/eksterne personer og myndigheder, der skal alarmes og hvordan.
 - Kortbilag over bedriften med angivelse af miljøfarlige stoffer, afløbs- og drænsystemer og vandløb mm.
 - En opgørelse over materiel, der er tilgængeligt på bedriften, eller som kan skaffes med kort varsel, der kan anvendes i forbindelse med afhjælpning, inddæmning og opsamling af spild/lækage, som kan medføre konsekvenser for det eksterne miljø.
10. Situationer, hvor et uheld var lige ved at opstå skal noteres, og der skal udarbejdes procedurer med henblik på at forebygge situationen fremover. Driftspersonalet skal gøres bekendt med proceduren.
11. Ved ophør af driften skal produktionsanlæg, husdyrgødnings- og foderopbevaringsanlæg tømmes og rengøres grundigt. Al miljøaffald skal bortskaffes for egen regning efter den til hver tid gældende lovgivning.

Anlæg

12. Gyllebeholderen på Ribe-Vejle Landevej 24 skal fjernes, når den ikke længere er i drift.

Opbevaringsanlæg

13. Der skal altid være en opbevaringskapacitet for flydende husdyrgødning på mindst 9 måneder for husdyrbruget.
14. Der skal altid være en opbevaringskapacitet for fast husdyrgødning på mindst 3 måneder for husdyrbruget.
15. Håndtering af gylle skal foregå under opsyn, således at spild undgås, og der tages størst muligt hensyn til omgivelserne.
16. Ved håndtering af gylle gennem ikke-faste installationer, skal dette foretages under konstant opsyn, således at evt. brud straks opdages, og pumpningen i så fald kan afbrydes.
17. Ensilagestakke, der ikke placeres på fast bund med afløb til opsamlingsbeholder, må højst være placeret på samme sted i 24 måneder. Der skal derefter gå 5 år, før ensilage igen må placeres på samme sted.

Ammoniakfordampning

18. Tværgange, som ikke skræbes maskinelt, skal rengøres manuelt – mindst 2-3 gange dagligt.

Lugt

19. Kasseret ensilage fra ensilagepladser eller –siloeer skal fjernes løbende og opbevares overdækket med plast eller lignende for at forhindre lugtgener.
20. Udbringning af husdyrgødning skal ske i overensstemmelse med god landmandspraksis, således at lugtgener og ammoniakfordampning begrænses.

Støjgrænser

21. Virksomhedens bidrag til det ækvivalente, korrigerede støjniveau målt i dB (A) må i ethvert punkt på opholdsarealer ved boliger i det åbne land ikke overstige følgende værdier.

I: i ethvert punkt på opholdsarealer ved boliger i det åbne land

	Tidsrum	Støjgrænser (I)
Mandag – fredag	kl. 07.00 – 18.00	55 dB(A)
	kl. 18.00 – 22.00	45 dB(A)
Lørdag	kl. 07.00 – 14.00	55 dB(A)
	kl. 14.00 – 22.00	45 dB(A)
Søn- og helligdage	kl. 07.00 – 22.00	45 dB(A)
Alle dage	kl. 22.00 – 07.00	40 dB(A)

Maksimalværdien af støjniveauet om natten (kl. 22.00 – 07.00) må ikke overstige 55 dB (A) i ethvert punkt på opholdsarealer ved boliger i det åbne land.

22. Husdyrbruget skal på tilsynsmyndighedens forlangende dokumentere, at ovenstående vilkår om støj er overholdt. En sådan dokumentation kan højst kræves én gang årligt.

Dokumentation skal ske ved måling/beregning af den støj, aktiviteterne påfører omgivelserne. Målingerne/beregningerne skal udføres som beskrevet i Miljøstyrelsens vejledninger nr. 5/1984, nr. 6/1984 og nr. 5/1993.

Målingerne/beregningerne skal foretages af et målefirma/institut, som er uvildigt, og som af Miljøstyrelsen er godkendt til at udføre dette arbejde.

Transport

23. Udbringning af husdyrgødning på mark 001-0, 002-0, 002-3, 003-0, 004-1, 004-2, 005-2, 006-0, 007-0, 008-0, 106-0, 107-1, 110-0, 110-1 og 123-0 må ikke foretages i tidsrummet fra kl. 22.00 til kl. 6.00 samt på lør-, søn- og helligdage.
24. Transport af husdyrgødning til udbringningsarealer, der er beliggende mere end 10 km fra ejendommen, skal ske med lastbil.

Fluer og skadedyr

25. Der skal på ejendommen foretages effektiv fluebekæmpelse som minimum i overensstemmelse med de af Aarhus Universitets, Institut for Agroøkologi, fastsatte retningslinjer herom⁴.
26. Opbevaring af foder skal ske på sådan en måde, at der ikke opstår risiko for tilhold af skadedyr (rotter m.v.).

Støv

27. Driften må ikke medføre væsentlige støvgener uden for ejendommens eget areal.

Lys

28. Lys fra ejendommen må ikke være generende udenfor ejendommens skel.
29. Ved opsætning af udendørs belysning, skal det sikres, at lyskilden afskærmes, så der ikke sker lysspredning væk fra ejendommen.
30. Natbelysning i stalden må være maks. 10 lux. Alternativt skal lyset være slukket.
31. Udendørs pladsbelysning skal være forsynet med bevægelsessensorer, der sikrer, at lyset kun er tændt i op til en halv time ad gangen efter endt arbejde.

Spildevand

32. Drikkevandssystemet skal drives og vedligeholdes, så unødigt spild undgås.
33. Al vask af dyretransport vogn samt af maskiner og redskaber, hvorfra der kan forekomme gødningsrester, skal foregå på støbt/tæt plads med bortledning af spildevandet til opsamlingsbeholder.

Oplag af olie, kemikalier etc.

34. Tankning af diesel skal til enhver tid ske på en plads med fast og tæt bund, enten med afløb til olieudskiller eller således at spild kan opsamles, og at der ikke er mulighed for afløb til jord, kloak, overfladevand eller grundvand.
35. Ved håndtering af brændstof, smøremidler og kemikalier må der ikke opstå spild med deraf følgende risiko for forurening af jord og grundvand.
36. Olie- og kemikalieprodukter skal opbevares under tag på tæt bund uden afløb. Der skal være mulighed for at opsamle spild svarende til rumfanget af den største beholder. Dette gælder dog ikke olie, der opbevares i godkendte olietanke⁵.

Affald

37. Opbevaring af olie- og kemikalieaffald skal ske på samme måde som angivet i vilkårene vedrørende håndtering og opbevaring af olie og kemikalier.

⁴ "Retningslinier for fluebekæmpelse på gårde med husdyr", www.dpil.dk

⁵ "Bekendtgørelse om indretning, etablering og drift af olietanke mv." (Bek. nr. 1611 af 10. december 2015).

Udbringning af husdyrgødning

38. Der skal etableres og opretholdes dyrkningsfrie bræmmer på mindst 2 m omkring de § 3 beskyttede søer (naturpunkt 9, 10, 11, 12 og 21). Den dyrkningsfrie bræmme må hverken gødskes eller sprøjtes. Bræmmen kan første gang udlægges i græs, der efterfølgende kan afgræsses eller anvendes til slæt. Bræmmen må herefter ikke omlægges oftere end hvert 5. år.
39. Markstakke må ikke placeres på arealer, der skrånere mere end 6 grader imod et § 3 beskyttet naturareal.
40. På bedriftens udbringningsarealer må der maksimalt udbringes husdyrgødning i en mængde svarende til 1,55 DE/ha pr. planår.

Bedste tilgængelige teknik (BAT)

41. Gulvskraberanlæg skal kontrolleres og vedligeholdes i overensstemmelse med producentens procedure for vedligeholdelse – minimum én gang om året
42. Der skal opsættes vandur til måling af det reelle forbrug af vand til dyreholdet fra drikkevandsboringen. Vanduret skal være opsat senest 3 måneder efter meddelt gokendelse.
43. Hos kalve på dybstrøelse/anden strøelse skal der ske hyppig udmugning, og overfladen skal holdes ren og tør.
44. Hos større dyr på dybstrøelse skal der holdes en god hygiejne, så overfladen af dybstrøelsesmåtten holdes ren og tør.
45. Endagsfoderkontrol (EFK) for opdræt (6-22 mdr.) skal foretages – min. 2 pr. år, som sikrer løbende kontrol af sammenhængen mellem foderforbrug og tilvækst.
46. Analyser af grovfoderet skal udføres af akkrediteret analysefirma.

Egenkontrol

47. Husdyrbruget skal registrere den til enhver tid opnåede produktion på husdyrbruget. Registreringerne skal bestå af seneste afregning for kvier eller lignende dokumentation. Hvis dokumentationen omfatter flere ejendomme, skal det suppleres med besætningslister, der dokumenterer overførsler af dyr mellem ejendommene, eller lignende, der kan dokumentere dyreholdet til enhver tid på Læborg Kirkevej 15.
48. Opgørelsen af husdyrholdet på ejendommen skal for kalve og opdræt opgives som et årgennemsnit af antal dyr for hver enkelt dyreart på grundlag af bilag 1 i Husdyrgødningsbekendtgørelsen. Opgørelsen foretages for en periode på minimum hele sidste år (kalender- eller planår).
49. Følgende skal føres i en driftsjournal, der skal opbevares mindst 5 år på bedriften, og data skal være tilgængelige ved miljøtilsyn på ejendommen:
 - Dokumentation over dyreholdets størrelse.
 - Dato for fluebekæmpelse, middel og metode.

- Dato for aflæsning af el-forbrug og vandforbrug samt de aflæste værdier. Evt. gennemførte tiltag for at reducere forbruget.
- Registreringer af vandforbrug – aflæsning hver 6. måned.
- Årsopgørelse over forbruget af dieselolie og/eller fyringsolie (år og mængder).
- Dato for service og evt. brud på drikkevandsinstallationer eller øvrige vandinstallationer.
- Dato for evt. nedbrud af gulvskraberanlæg
- Endagsfoderkontroller.
- Analyser af grovfoderet.
- Logbog, servicefaktura eller lignende, der dokumenterer, at gulvskraberen er i drift og vedligeholdes.
- Dato for uheld eller situationer, der kunne lede til uheld. Angivelse af typen af uheld eller situationer, indsats samt forebyggende tiltag.

Offentliggørelse/høring, klageadgang og udnyttelse af godkendelsen

Høring af udkast til offentliggørelse

Udkastet til miljøgodkendelse har været sendt i høring i 3 uger fra den 9. januar 2017 til den 30. januar 2017 hos ansøger samt andre, der har anmodet om at få udkastet tilsendt.

Orientering om udkast til miljøgodkendelse er blevet sendt til alle borgere, der er part i sagen (herunder naboer og bortforpagtere af udbringningsarealer. Udkastet eftersendes ved henvendelse herom.

Indkomne høringsbidrag og kommunens vurdering

Udkast til godkendelsen har været sendt i høring hos ansøger og parter i sagen, som ikke har haft kommentarer.

Offentliggørelse af afgørelse og underretning af modtagere af afgørelsen

Kommunens godkendelse vil blive offentliggjort i Ugeavisen Vejen-Brørup-Holsted i uge 7 samt på kommunens hjemmeside.

Kopi af godkendelsen er sendt til parter og interessenter, der har anmodet om høringsudkast og haft kommentarer hertil samt organisationer og myndigheder, der fremgår af afsnittet "Øvrige forhold".

Der kan klages over kommunens afgørelse til Natur- og Miljøklagenævnet senest den 14. marts 2017 jf. vedlagte klagevejledning (bilag 1). Modtagere af orienteringsbreve samt kopimodtagere af afgørelsen er angivet i afsnit 4 "Øvrige forhold".

Udnyttelse af godkendelsen

Du kan udnytte godkendelsen uanset eventuelle klager, men du skal være opmærksom på, at dette ikke begrænser Natur- og Miljøklagenævnets mulighed for at ændre eller ophæve Vejen Kommunes afgørelse.

2 Kort beskrivelse af husdyrbruget

I denne del af godkendelsen angives de oplysninger, som ligger til grund for behandlingen af ansøgningen. Ud over selve ansøgningen indgår der bilag til ansøgningen, anden nødvendig korrespondance under sagsbehandlingen samt seneste kontrolrapport for miljøtilsyn på husdyrbruget, kommunens oplysninger om data på husdyrbruget samt eventuelle bidrag fra offentligheden.

Ansøgningens indhold er kort beskrevet under overskrifterne: Dyrehold og driftsform, Anlæg og Arealer.

Grundlag for sagsbehandling

- Ansøgning om tillæg til miljøgodkendelse den 8. juli 2016.
- Løbende korrespondance mellem ansøger, dennes konsulent og kommunen
- Miljøtilsyn på Læborg Kirkevej 15, 6600 Vejen den 25. maj 2016 og Vejen Kommunes tilsynsrapport af 9. juni 2016.

Dyrehold og driftsform

Ejendommen og tilhørende arealer drives konventionelt.

Det nuværende husdyrhold

Dyretype (tung race)	Enhed	Antal	DE
Malkekøer, normydelse	Årsdyr	43	59,44
Kvier, 6-25 mdr.	Årsdyr	630	363,13
Småkalve, 0-6 mdr.	Årsdyr	10	2,70
Småkalve, 3-6 mdr.	Årsdyr	99	29,20
Heste, 500 - 700 kg.	Årsdyr	2	0,87
Tyrekalve, 40-75 kg.	Producerede	20	0,46
I alt			369,07

Nuværende antal stipladser, tyrekalve	2
---------------------------------------	---

Tabel 1. Husdyrbrugets nuværende tilladte husdyrproduktion.

Det fremtidige husdyrhold

Dyreart (tung race)	Enhed	Antal	DE
Småkalve, tung race, 3-6 mdr.	Årsdyr	120	35,40
Opdræt, tung race, 6-22 mdr.	Årsdyr	40	17,45
Opdræt, tung race, 17-23 mdr.	Årsdyr	217	115,53
Opdræt, tung race, 6-12 mdr.	Årsdyr	245	87,24
Opdræt, tung race, 12-17 mdr.	Årsdyr	207	91,96
Heste, 500-700 kg.	Årsdyr	2	0,87
I alt			348,45

Tabel 2. Den ansøgte husdyrproduktion.

Dyreenhederne er udregnet på baggrund af bilag 1 i Husdyrgødningsbekendtgørelsen⁶.

Anlæg

Husdyrbruget ligger syd for Læborg i et åbent landskab med spredte landbrugsejendomme. Anlæggets udseende og beliggenhed i landskabet er beskrevet og vurderet i afsnittet "Anlæggets placering i landskabet".

Husdyrbrugets eksisterende anlæg består af stald- og ladebygninger til den husdyrproduktion, som er på Læborg Kirkevej 15 i dag. I forbindelse med ændringen af bedriften, ønskes eksisterende bindestald renoveret til dybstrøelsesstald med fast bund og kort ædeplads.

Figuren her under viser placeringen af eksisterende og ansøgte anlæg.



Figur 1. Husdyrbrugets driftsbygninger.

⁶ Bekendtgørelse nr. 1318 om erhvervmæssigt dyrehold, husdyrgødning, ensilage m.v. af 26.11.2015.

Nedenstående tabel viser en oversigt over bygninger og opbevaringsanlæg på ejendommen samt fordelingen af dyr i de enkelte staldafsnit.

Nr.	Anvendelse	Størrelse	Staldsystem	Dyr	Antal
1	Stuehus	-			
2	Maskinhus	250 m ²			
3	Foderlade	475 m ²			
4	Stald	400 m ²	Dybstrøelse	Kalve, 3-6 mdr.	120
5	Stald	400 m ²	Dybstrøelse, kort ædeplads med fast gulv	Opdræt, 6-22 mdr. Hest, 500-700 kg	40 2
6	Stald	1.550 m ²	Sengestald med Præfabrikeret drænet gulv	Opdræt, 17-23 mdr.	217
7	Stald	2.500 m ²	Sengestald med Præfabrikeret drænet gulv Dybstrøelse, Lang ædeplads m. spalter	Opdræt, 12-17 mdr. Opdræt, 6-12 mdr.	207 245
8	Plansiloanlæg	2.100 m ²			
9	Møddingsplads	300 m ²			

Tabel 3. Ejendommens indretning samt fremtidig fordeling af dyr. Bygningsnumre jf. figur 1 ovenfor.

Arealer

Til ejendommen hører 225,46 ha, der kan anvendes til udbringning af husdyrgødning, heraf er 58,56 ha forpagtede. Der ejes derudover nogle § 3 arealer og noget skov. Ingen af disse arealer afgræsses eller tilføres husdyrgødning.

Husdyrgødningsbekendtgørelsen stiller krav om et bestemt forhold mellem den mængde husdyrgødning der udbringes og det areal, der skal være til rådighed for udbringningen (harmoniarealet). I denne godkendelse kan husdyrgødningen udbringes i en mængde svarende til 1,7 DE/ha.

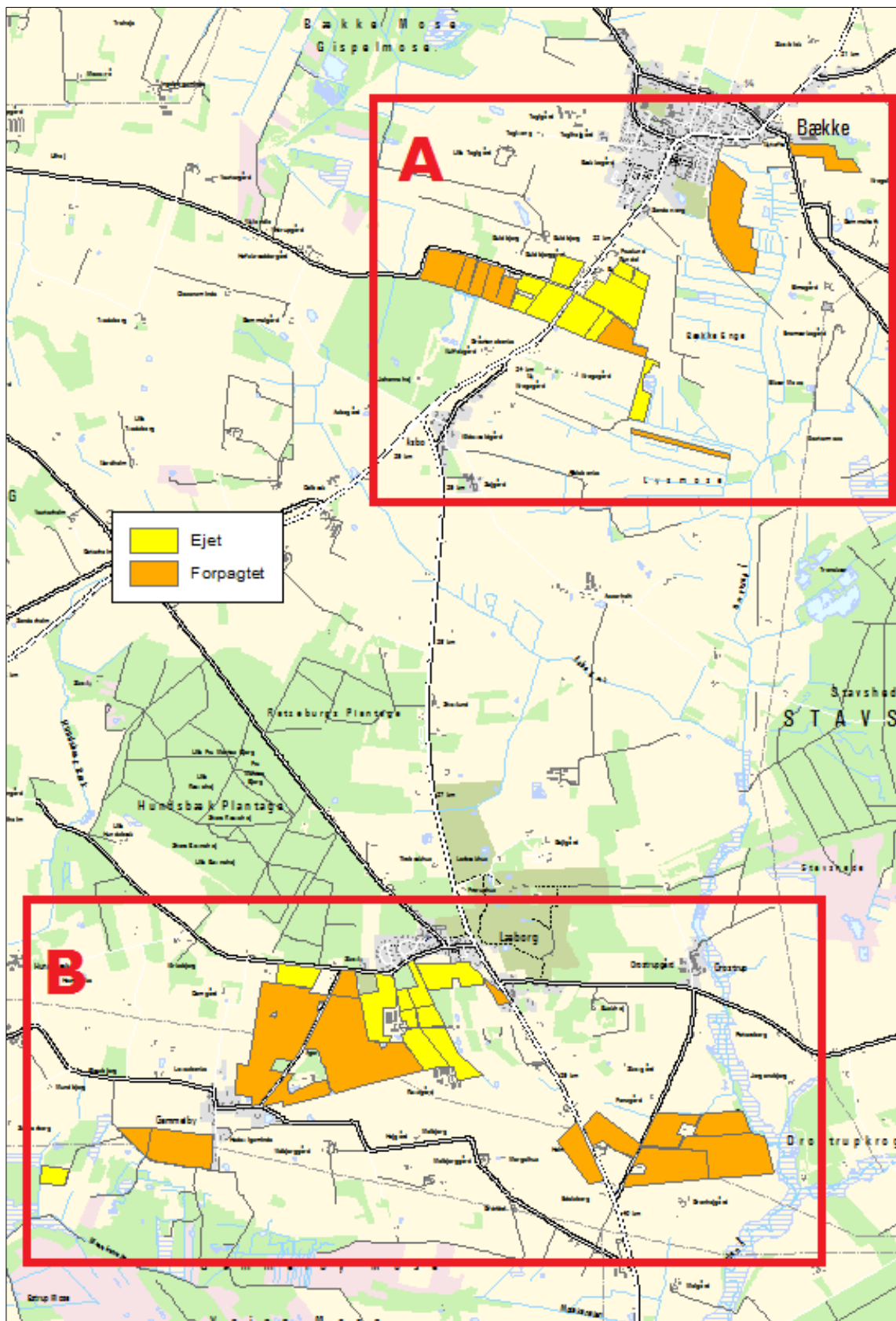
Ejendommens dyrehold producerer 348,44 DE husdyrgødning, hvoraf:

- 347,57 DE udbringes på udbringningsarealerne med 1,55 DE/ha, harmonikrav: 224,24 ha
- 0,43 DE afsættes ved afgræsning på udbringningsarealet med 1,55 DE/ha, harmonikrav: 0,28 ha

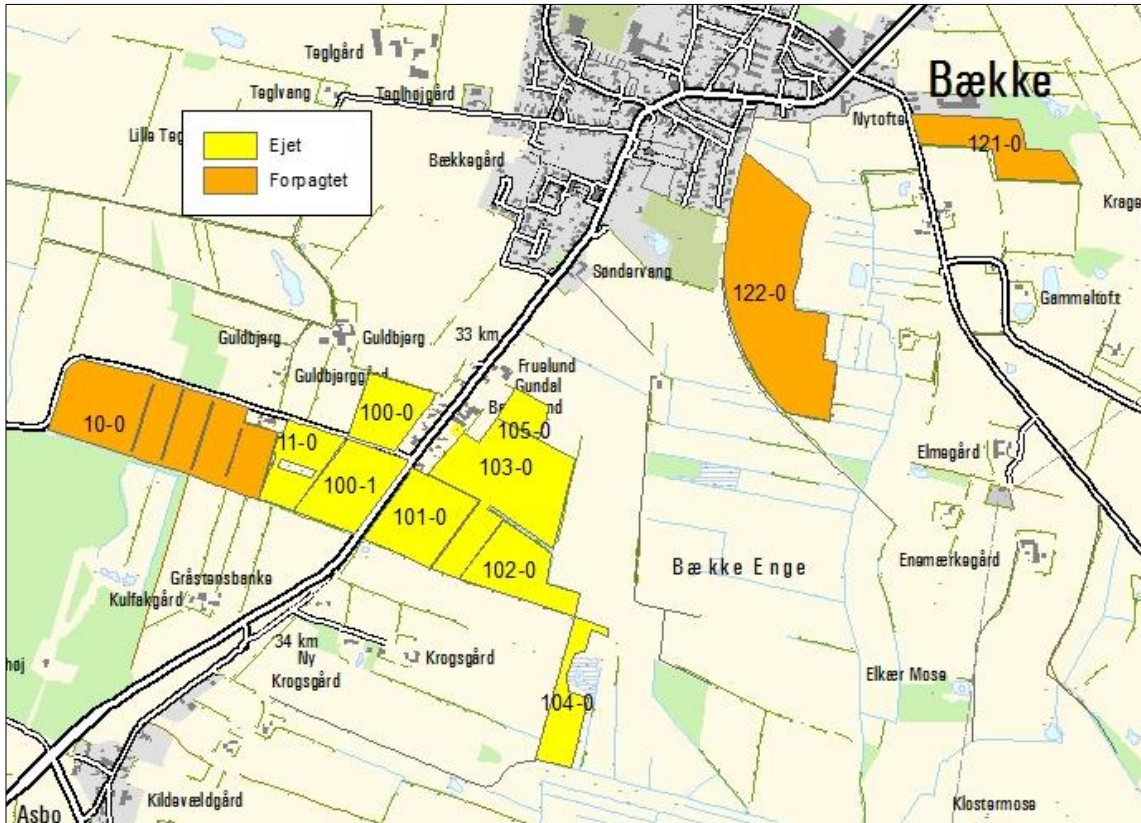
Det samlede harmoniareal er på 225,46 ha og harmonibehovet er jf. Husdyrgødningsbekendtgørelsen på 224,52 ha.

Der er således tilstrækkeligt areal til at opfylde harmonikravet.

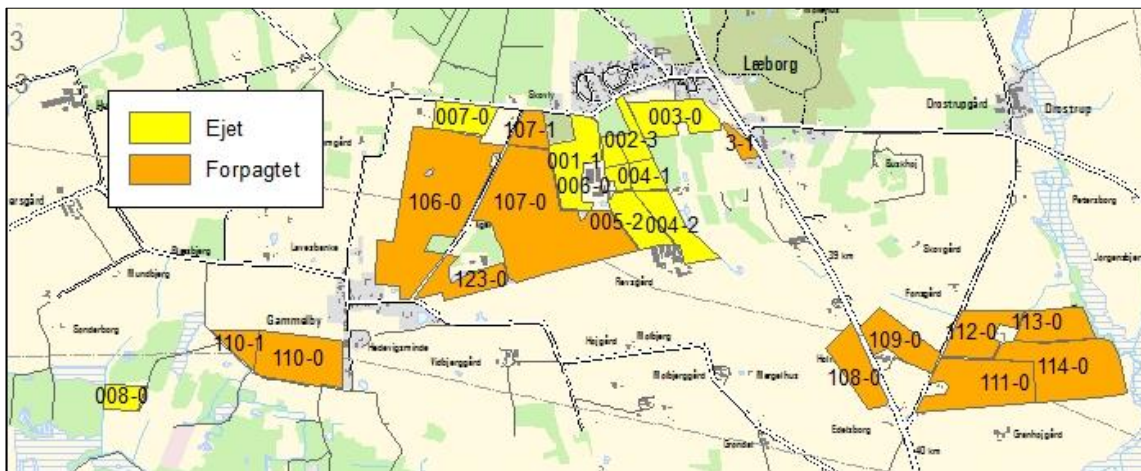
Se nedenstående figurer og tabel for arealernes placering og størrelse.



Figur 2. Husdyrbrugets arealer.



Figur 3. Ejendommens nordligste udbringingsarealer.



Figur 4. Ejendommens sydligste udbringingsarealer.

Markdata

Marknr.	Ha	Ejerforhold	Anvendelse	Markadresse
001-1	6,40	Ejet	Udbringning	Læborg Kirkevej 15
002-2	1,30	Ejet	Udbringning	Læborg Kirkevej 15
002-3	2,44	Ejet	Udbringning	Læborg Kirkevej 15
003-0	5,54	Ejet	Udbringning	Læborg Kirkevej 15
004-1	1,96	Ejet	Udbringning	Læborg Kirkevej 15
004-2	4,62	Ejet	Udbringning	Læborg Kirkevej 15
005-2	4,12	Ejet	Udbringning	Læborg Kirkevej 15
006-0	1,10	Ejet	Udbringning	Læborg Kirkevej 15
007-0	3,51	Ejet	Udbringning	Læborg Kirkevej 15
008-0	2,02	Ejet	Udbringning	Læborg Kirkevej 15
100-0	3,06	Ejet	Udbringning	Ribe-Vejle Landevej 0 (24)
100-1	4,37	Ejet	Udbringning	Ribe-Vejle Landevej 0
101-0	4,72	Ejet	Udbringning	Ribe-Vejle Landevej 0
103-0	9,45	Ejet	Udbringning	Ribe-Vejle Landevej 0
104-0	2,89	Ejet	Udbringning	Ribe-Vejle Landevej 0
105-0	1,14	Ejet	Udbringning	Ribe-Vejle Landevej 0
11-0	3,06	Forpagtet	Udbringning	Vittrupvej 1
10-0	13,20	Forpagtet	Udbringning	Vittrupvej 1
102-0	4,09	Ejet	Udbringning	Ribe-Vejle Landevej 0
106-0	23,74	Forpagtet	Udbringning	Avnshøjvej 2
107-0	24,97	Forpagtet	Udbringning	Avnshøjvej 2
107-1	2,28	Forpagtet	Udbringning	Avnshøjvej 2
108-0	5,14	Forpagtet	Udbringning	Drostrupgårdvej 0
109-0	5,23	Forpagtet	Udbringning	Drostrupgårdvej 0
110-0	8,78	Forpagtet	Udbringning	Avnshøjvej 2
110-1	2,14	Forpagtet	Udbringning	Avnshøjvej 2
111-0	10,28	Forpagtet	Udbringning	Drostrupgårdvej 0
112-0	5,38	Forpagtet	Udbringning	Drostrupgårdvej 0
113-0	4,83	Forpagtet	Udbringning	Drostrupgårdvej 0
114-0	12,39	Forpagtet	Udbringning	Drostrupgårdvej 0
121-0	4,28	Forpagtet	Udbringning	Nørregade 0
122-0	13,87	Forpagtet	Udbringning	Nørregade 0
123-0	4,24	Forpagtet	Udbringning	Avnshøjvej 2
3-1	1,03	Forpagtet	Udbringning	Asbovej 29

Tabel 4. Arealer.

3 Redegørelse og vurdering

Vejen Kommune har i henhold § 19 - § 26 i Husdyrgodkendelsesloven vurderet projektets mulige påvirkning af miljøet og omgivelserne.

Kommunen har på grundlag af ansøgningen og miljøredegørelsen foretaget en vurdering af de forskellige påvirkninger fra husdyrbrugets anlæg og udbringningsarealer. Disse vurderinger ligger til grund for de vilkår, der er angivet i afsnit 1. Vurderingen er foretaget i det nedenstående afsnit.

Generelle forhold

Husdyrproduktionen

Sidste registrering af dyreholdets omfang er sket i forbindelse med miljøtilsyn den 25. maj 2016.

Registreringen er i overensstemmelse med husdyrbrugets nuværende produktion.

Udnyttelse af godkendelsen

Godkendelsen bortfalder, såfremt den ikke er påbegyndt udnyttet inden 2 år fra denne afgørelse. Ved påbegyndt udnyttet menes, at evt. byggeri er startet, eller ændring/udvidelse af dyrehold er indledt.

Anlæg og begrænsning af eventuelle gener for naboer

Husdyrgodkendelseslovens §§§ 6, 8 og 20 omhandler en række afstandskrav.

Afstande, samt lovpligtige afstandskrav, jf. §§ 6 og 8 i Husdyrgodkendelsesloven, fra eksisterende staldafsnit som renoveres er vist i nedenstående tabel. For § 6 gælder, at der ikke må ske etablering af anlæg eller udvidelser, der medfører forøget forurening inden for afstandskravet. For § 8 gælder, at der ikke må ske nyetablering indenfor afstandskravet.

Husdyrgodkendelseslovens § 20 vedrørende genegrænser vil blive behandlet efterfølgende.

§§	Nærmeste...	Afstand	Beskrivelse	Afstandskrav
8	Nabobebyggelse	Ca. 345 m	Fra kostald der renoveres til Asbovej 27 og Fru Mettes Bjerg 5	50 m
8	Naboskel	Ca. 64 m	Fra småkalvestald til skel mod syd	30 m
8	Beboelse på samme ejendom	Ca. 22 m	Fra kostald der renoveres til stuehus	15 m
8	Levnedsvirksomhed	> 25 m	Ingen i nærheden	25 m
8	Fælles vandindvindingsanlæg	Ca. 580 m	Fra ejendommen til Læborg Vandværk	50 m
8	Enkelt vandindvindingsanlæg	Ca. 12 m	Fra Kostald der renoveres til drikkevandsboring mod øst.	25 m

8	Vandløb	Ca. 363 m	Til hydrolinje ca. 361 m øst for ejendommen	15 m
8	Dræn	> 15 m	Ingen dræn i nærheden	15 m
8	Sø	Ca. 28 m	Fra småkalvestalden til sø mod syd	15 m
8	Offentlig- og privat fællesvej	> 4,5 m	Fra eksisterende stald hvor dyreholdet ændres til Læborg Kirkevej	15 m
8	Vandløb eller sø > 100 m ²	-	Ikke relevant da der ikke er gyllebeholdere på ejendommen	100 m
6	Byzone	Ca. 257 m	Fra eksisterende stald hvor dyreholdet ændres til fremtidig byzone ved Læborg	50 m
6	Samlet bebyggelse	Ca. 1 km	Fra ejendommen til Gammelby	50 m
6	Sommerhusområde	> 300 m	Ingen i nærheden	50 m
6	Boligområde/Blandet bolig og erhverv	Ca. 257 m	Fra eksisterende stald hvor dyreholdet ændres til lokalplan 15.B.01	50 m

Tabel 5. Oversigt over afstande fra anlæg til nærmeste punkt, hvor der er afstandskrav ifølge Husdyrgodkendelseslovens §§ 6 og 8.

Der opføres ikke bygninger, der skal overholde ovenstående afstandskrav. Afstandskrav fra eksisterende stald, hvor der renoveres, til vandboringer er ikke overholdt. Da der er tale om et eksisterende forhold og bygningens anvendelse ikke ændres, skal der ikke dispenseres fra afstandskravet.

Vejen Kommune vurderer, at de generelle afstandskrav er nok til at sikre, at der ikke sker forurening eller gene af omgivelserne.

Lokalisering og Planrammer

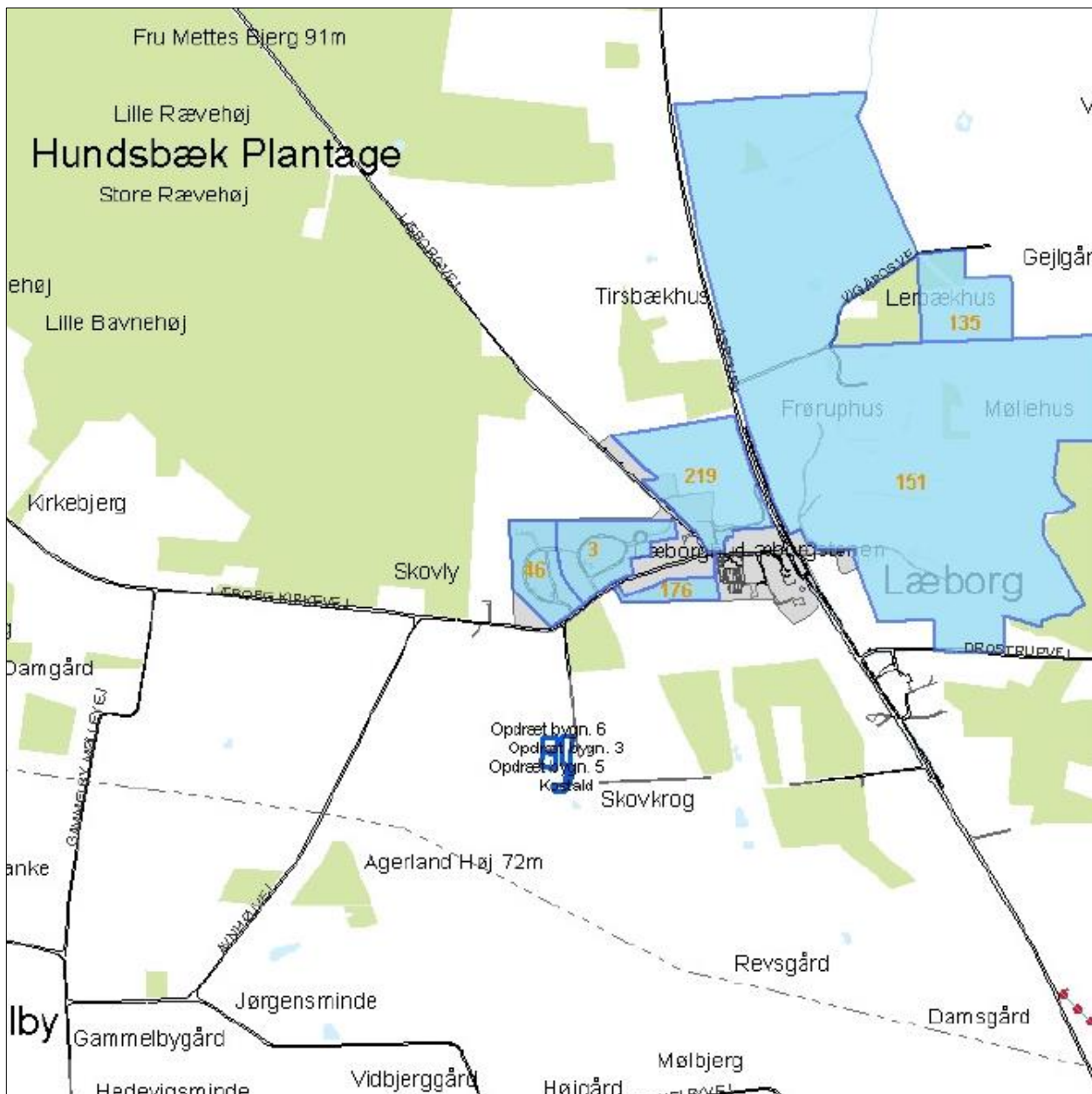
Ejendommen ligger ca. 250 meter syd for et område ved Læborg, der er udlagt til boligområde (lokalplan nr. 46). Lokalplan nr. 3 og 176 er ligeledes områder der er udlagt til boligområder. Lokalplan 219 giver mulighed for opførelse af et Multihus ved Læborg Skole samt udvidelse af idrætsanlægget. Der er ingen lokalplaner under tilblivelse eller i forslag i området omkring ejendommen.

Husdyrgodkendelseslovens § 20 siger, at kommunen skal sikre sig, at risikoen for forurening eller væsentlige gener begrænses hvis ændring af anlægget på husdyrbruget foretages indenfor 300 m fra:

- En beboelsesbygning på en ejendom uden landbrugspligt, der ligger i en samlet bebyggelse i landzone, og som har en anden ejer end driftsherren.
- Eksisterende eller ifølge kommuneplanens rammedel i fremtidigt byzone- eller sommerhusområde.
- Område i landzone, der i lokalplan er udlagt til boligformål, blandet bolig og erhverv eller til offentlige formål med henblik på beboelse, institutioner, rekreative formål og lignende.

Vejen Kommune vurderer, at risikoen for forurening og væsentlige gener for omgivelserne er begrænset, da anlæggets placering i forhold til husdyrgodkendelseslovens genegrænser i § 20 er overholdt.

Afstandsforholdene vurderes i afsnittene om lugt, til- og frakørsel samt støj.



Figur 5. Husdyrbrugets placering.

Husdyrgødning og opbevaringsanlæg

Der er ingen opbevaringsanlæg udover gyllekanalerne til flydende husdyrgødning på Læborg Kirkevej 15. Flydende husdyrgødning overføres til gyllebeholdere på Ribe-Vejle Landevej 24, Læborgvej 35 og Vandmøllevej 7.

Dybstrøelse fra kalvebokse opbevares på møddingspladsen indtil udbringning i marken. Øvrige dybstrøelse udbringes enten direkte i marken, eller opbevares i markstak efter gældende regler.

Spildevand fra siloer, befæstede arealer samt møddingsplads ledes via kloakrør ind under spalter og indgår i gyllen.

Overfladevand fra befæstede arealer udenfor stald 6 og 7 opsuges via gyllebrønde.

Gylle der overføres til Ribe-Vejle Landevej 24 håndteres primært på hverdage.

Gødningsproduktionen er ifølge beregninger angivet til:

Gødningstype	Mængder i m ³
Flydende husdyrgødning	2.900 m ³
Vandspild, overfladevand og rengøringsvand	2.700 m ³
I alt	5.600 m ³

Tabel 6. Gødningsproduktion.

Husdyrbruget skal have den nødvendige opbevaringskapacitet til opbevaring af husdyrgødning, rengøringsvand, vandspild i forbindelse med husdyrproduktionen samt overfladevand. Der skelnes mellem følgende former for spildevand:

- Rengøringsvand og overfladevand, der kommer i forbindelse med husdyrgødning, som ledes til opbevaringsbeholder for flydende husdyrgødning.
- Sanitært spildevand, som ledes til septiktank eller offentlig kloakering.
- Overfladevand fra tage og udendørsarealer, som ikke kommer i forbindelse med husdyrgødning, og derfor må ledes til drænen for regnvand eller udsprinkles⁷ efter forudgående tilladelse.

Der er følgende opbevaringsanlæg på ejendommen:

Opbevaringsanlæg	Opførelsesår	Kapacitet m ³
Gyllebeholder (ejet Ribe-Vejle Landevej 24)	2005	1.300 m ³
Gyllebeholder (forpagtet Læborgvej 35)	-	1.000 m ³
Gyllebeholder (forpagtet Vandmøllevvej 7)	-	900 m ³
Kanaler	-	1.100 m ³
Samlet kapacitet gylle		4.300 m ³

Tabel 7. Oversigt over opbevaringsanlæg.

Med en samlet gødningsproduktion på ca. 5.600 m³ gylle og en opbevaringskapacitet på ca. 4.300 m³ er der en opbevaringskapacitet på $(4.300/5.600 \cdot 12 \text{ mdr.})$ ca. 9 måneder.

Husdyrgødningsbekendtgørelsens anbefaling om minimum 9 måneders opbevaringskapacitet er således opfyldt.

⁷ Landbrugets byggeblad nr. 103.09-05 om Udenomsfaciliteter – udsprinkling af ensilagesaft og restvand.

Med en samlet gødningsproduktion på ca. 1.500 m³ fast mæg og en opbevaringskapacitet på ca. 450 m³ er der en opbevaringskapacitet på (450/1.500*12 mdr.) ca. 3,5 måned.

Opbevaring af fast gødning skal ske på møddingsplads med afløb til opsamlingsbeholder. Stakken skal til enhver tid være overdækket, til reduktion af lugt og ammoniakfordampning.

Fra møddingspladsen kan den komposterede husdyrgødning (efter 3-4 mdr. i stald eller på møddingsplads) lægges i overdækket markstak, som angivet nedenfor. Ved udlægning af markstakke skal der føres årlige optegnelser over oplagingsperiode og placering, f.eks. angivelser på kort.

Kompost med et tørstofindhold på mindst 30 pct. kan oplagres i marken, når oplaget er overdækket med kompostdug eller lufttæt materiale. Opbevaringen må ikke medføre risiko for forurening af grund- eller overfladevand og oplaget skal opfylde husdyrgødningsbekendtgørelsens afstandskrav for placering af stalde, møddinger mv.

Der er tilstrækkelig opbevaringskapacitet til husdyrbrugets faste husdyrgødning.

Ammoniakfordampning

Ved udvidelser eller nyetableringer af husdyrbrug over 75 DE stilles generelle krav om reduktion af ammoniakfordampningen fra staldanlægget med en minimumsreduktion på 30 %. Kravet om reduceret ammoniakemission gælder for udvidelser samt stalde, der renoveres, men kan efterleves ved reduktion af ammoniaktabet for både de eksisterende og det nye anlæg.

For landbrug, hvor andelen af græsmarksafgrøder overstiger 25 % af totalrationen inkl. opdræt, gælder der en minimumsreduktion på 15 %, hvilket er tilfældet på Læborg Kirkevej 15. Jf. www.husdyrgodkendelse.dk bliver ammoniakemissionen ca. 450 kg N/år mindre end krævet med det valgte system, og det generelle ammoniakreduktionskrav er således opfyldt.

Den samlede beregnede ammoniakemission fra stalde og gødningslagre er ca. 2.600 kg N/år, hvilket er en reduktion på ca. 440 kg N/år i forhold til nudrift.

Foruden det generelle ammoniakreduktionskrav ligger der et krav til anvendelsen af Bedste Tilgængelige Teknik (BAT) – se særskilt afsnit herom.

Lugt

Lugt stammer fra opbevaring, transport og udbringning af husdyrgødning, fra håndteringen af ensilage, vask af staldene og fra selve staldene.

Lugtemission fra staldene og geneafstand fra beboelsesområder er beregnet ud fra følgende: Afstand til nærmeste byzone (Læborg) er ca. 239 m, afstand til nærmeste samlede bebyggelse er ca. 1 km og afstand til nærmeste nabo uden landbrugspligt er ca. 240 m. Der er ikke andre ejendomme med husdyrbrug over 75 DE indenfor 300 m til byzone, samlet bebyggelse o.lign. samt indenfor 100 meter til enkeltbolig.

I Husdyrgodkendelsesbekendtgørelsens bilag 3 er fastsat det landsdækkende beskyttelsesniveau for lugt, der skal anvendes i kommunernes vurdering af, om der er væsentlige lugt-

gener i forbindelse med udvidelse af et husdyrbrug. Det fremgår af reglerne, at dette beskyttelsesniveau, som udgangspunkt, er tilstrækkeligt til at sikre omgivelserne imod væsentlige lugtgener.

Ifølge beskyttelsesniveauet skal projektet overholde bestemte lugtgeneafstande, hvis længde afhænger af forskellige områders lugtfølsomhed. Eksempelvis vil beboere i landområder med tilknytning til landbrugserhverv oftest skulle have en højere tolerancetærskel end beboere i byområder. Lugtgeneafstandene beregnes i ansøgningsystemet efter to forskellige metoder, hhv. den ny lugtvejledning, der er beskrevet i "Vejledning om tilladelse og godkendelse af husdyrbrug", og FMK-vejledningen ("Vejledende retningslinjer for vurdering af lugt og begrænsning af gener fra stalde" udgivet af FMK, 2. udgave). Det er de længste beregnede lugtgeneafstande, der skal overholdes.

Ifølge beregningerne udført i ansøgningskemaet vil geneafstanden i forhold til byzone være ca. 325 m, samlet bebyggelse ca. 217 m og enkelt bolig ca. 93 m (tabel 8). Ved lugtberegning regnes fra midten af den samlede bygningsmasse med dyr. Derfor er afstanden anderledes end den faktiske afstand. Kriterierne for maksimal lugt på 5 OU_e/m³ for byzone, 7 OU_e/m³ for samlet bebyggelse og 15 OU_e/m³ for enkeltbolig er dermed overholdt.

Husdyrgodkendelseslovens minimumskrav til afstande til nærmeste beboelser inden for samlet bebyggelse og enkeltbolig er umiddelbart overholdt. Genekriteriet til byzone (kommande byzone, Læborg) er umiddelbart ikke overholdt. Da korrigeret geneafstand er større i nudrift end i ansøgt drift, vurderer Vejen Kommune, at der kan meddeles dispensation for overholdelse af genekriteriet for lugt til byzone. Vejen Kommune meddeler hermed dispensation for genekriteriet for lugt til byzone.

Vejen Kommune vurderer, at de stillede vilkår vil sikre, at lugt fra staldene ikke vil give væsentlige gener for naboerne. Det forventes ligeledes ikke, at lugt fra ejendommens husdyrproduktion, opbevaring og udbringning af husdyrgødning, m.m. vil medføre lugtgener, der stiger til et niveau, som ikke bør accepteres for beboelser i det åbne land. Der henvises til reglerne i Husdyrgødningsbekendtgørelsen.

Lugt i forbindelse med transport behandles under afsnittet "udbringning af husdyrgødning".

Der stilles generelle vilkår til forebyggelse af lugtgener.

Bebyggelse	Kumulation	Model	Ukorrigeret geneafstand, Ansøgt	Ukorrigeret geneafstand, Nudrift	Korrigeret geneafstand, Ansøgt	Korrigeret geneafstand, Nudrift	Vægtet gennemsnitsafstand	Genekriterie overholdt?
Enkelt bolig	0	FMK	93,38 m	93,48 m	93,38 m	93,48 m	305,71 m	JA
Samlet bebyggelse	0	Ny	216,50 m	216,93 m	216,50 m	211,24 m	1.171,67 m	JA
Byzone	0	Ny	324,63 m	325,34 m	324,63 m	325,34 m	296,17 m	Nej*

Tabel 8. Lugtgeneafstande for husdyrbruget (www.husdyrgodkendelse.dk). *Genekriterie ikke overholdt, men kommunen kan vurdere om der er grundlag for at give dispensation, da ansøgt korrigeret geneafstand er mindre end eller lig med nudrift korrigeret geneafstand og vægtet gennemsnitsafstand er større end 50 % af geneafstand.

Spildevand

Ansøger oplyser, at spildevand fra bedriften består af:

- Rengøringsvand fra malkeanlæg og fra vask af stalde
- Drikkevandsspild
- Overfladevand fra møddingsplads og befæstede arealer
- Rengøringsvand fra vask af maskiner
- Overfladevand fra ensilageanlæg
- Tagvand

Der er intet sanitært spildevand fra driftsbygninger.

Tagvand ledes til dræn.

Der forventes ingen større stigning i spildevandsmængden som følge af ændringen i dyreholdet. Den forventede mængde spildevand er således 2.700 m³ mod tidligere 2.616 m³.

Rengøringsvand og overfladevand fra møddingsplads, befæstede arealer, vaskeplads og ensilageplads ledes til gyllebeholder.

Befæstede arealer med afløb til gyllebeholder er etableret med fald og afgrænsning, der forhindrer overløb til grøft og dræn.

Vejen Kommune vurderer, at de forholdsvis store mængder spildevand fra kvægbrug ofte udgør en miljørisiko. Der stilles derfor vilkår om udarbejdelse af en spildevandsplan for hele ejendommen.

I forbindelse med renoveringen af kostalden gøres der hermed opmærksom på, at eventuelle nye afløb skal udføres af aut. kloakmester jf. Husdyrgødningsbekendtgørelsen.

Det vurderes at Husdyrgødningsbekendtgørelsens generelle krav til håndtering af spildevand, samt de stillede vilkår, er tilstrækkelige til at beskytte omgivelserne mod forurening fra spildevand.

Til- og frakørselsforhold

Skemaet nedenfor angiver antal transporter. En transport vil omfatte både til- og frakørsel. Intern transport f. eks. i forbindelse med fodring er ikke inkl. i ovennævnte oversigt. Vilkår relateret til til- og frakørsel (trafik på egen grund) stilles i afsnittet vedrørende støj i godkendelsen.

Al transport til og fra ejendommen i forbindelse med transport af husdyrgødning, foder, brændstof, ind- og udlevering af dyr sker ved indkørsel fra Læborg Kirkevej.

Transporter foregår normal i dagtimerne og på hverdage. I højsæsonen kan det blive nødvendigt med transporter i weekenden og uden for normal arbejdstid.

Intern transport og trafik på ejendommen i forbindelse med til- og frakørsel vurderes ikke at medføre væsentlige gener for omgivelserne. Vilkår relateret til støj i forbindelse med til- og frakørsel (trafik på egen grund) stilles i afsnittet vedrørende støj i godkendelsen.

Omfanget af antal til- og frakørsler pr. år er jf. ansøgningen:

Transporttype	Nudrift	Ansøgt
	Antal transporter pr. år	Antal transporter pr. år
Udbringning af husdyrgødning, fast	100	100
Udbringning af husdyrgødning, flydende	382	382
Grovfoder (ensilage), mineralfoder og halm	315	315
Handelsgødning	2	2
Brændstof	11	11
Mælk	365	0
Levende dyr fra ejendommen	12	18
Levende dyr til ejendommen	12	18
Døde dyr	12	12
I alt pr. år	1.211	858

Tabel 9. Til- og frakørsel.

Det er Vejen Kommunes vurdering, at der er gode adgangsforhold ved ejendommen i forbindelse med transport til og fra ejendommen.

Vejen Kommune vurderer på baggrund af det oplyste, at transporterne til og fra husdyrbrugets produktionsanlæg ikke vil være til væsentlig gene for nabobeboelser og omgivelserne i øvrigt, når de til enhver tid gældende generelle regler for miljøgodkendelsen overholdes.

Miljøgodkendelsen meddeles jf. Husdyrgodkendelsesloven, og der kan ikke stilles vilkår til trafik/kørsel på offentlig vej. Dette reguleres af færdselsloven.

Udbringning af husdyrgødning

Transportruterne der benyttes ved udbringning af husdyrgødning er vist i figur 6.

Alle udbringningsarealer er beliggende indenfor 10 km fra husdyrbruget.

Mark nr. 121-0 og 122-0 er beliggende mindre end 200 m fra byzone ved Bække.

Mark nr. 001-1, 002-2, 002-3 og 003-0 er beliggende mindre end 200 m fra område i Lærborg, der i lokalplan er udlagt til boligformål.

Jf. Husdyrgødningsbekendtgørelsen må husdyrgødning ikke udbringes på lørdage samt søn- og helligdage på arealer, der ligger nærmere end 200 m. fra byzone, sommerhusområder samt områder i landzone, der ved lokalplan er udlagt til boligformål.

Vejen Kommune vurderer, at de generelle regler i husdyrgødningsbekendtgørelsen er tilstrækkeligt til at beskytte borgerne i hhv. Vejen by og Bække by mod gener fra udbringning af husdyrgødning til ovennævnte marker.

Støj

Ansøger oplyser vedrørende støj fra intern transport, omfang, tid, placering, at:

Støjbelastning af naboer kan forekomme i forbindelse med intern transport, pumper og kompressorer mv.

Støj fra interne transport sker primært ved fodring af dyrene. Støj vil ske ved staldanlægget, ensilagepladsen og foderladen, hvor fodersiloerne er placeret, i tidsrummet fra ca. 06.00 – 10.00, i 1 x ca. 4 timer dagligt. Grundet afstanden til nabo vil generne fra disse være yderst begrænset.

Ligeledes forventes der støj fra levering og daglig blanding af foder. Kraftfoder leveres ca. 1 gang pr. måned i tidsrummet kl. 10.00 til 17.00. Fodret tippes og det tager cirka 15 minutter pr. leverance.

Endvidere forventes støj fra eksterne transport. Afhentning af dyr sker oftest mellem kl. 10.00 og 12.00 og varer ca. 2 timer.

Nedenstående viser driftsperiode for de forskellige støjkloder:

Udfodring:	06.00 – 10.00 (ca. 4 timer dagligt)
Gyllehåndtering:	10.00 - 12.00 (ca. 2 timer ugentlig)
Blanding af grovfoder:	06.00 – 10.00 (ca. 1 x 4 timer dagligt)

Der er naturlig ventilation i samtlige stalde.

Støj fra gyllehåndtering vil desuden forekomme kortvarigt fra sugepumpe på lastbiler i forbindelse med flytning af rågylle.

Det vurderes, at der er foretaget tiltag på ejendommen for at reducere støjbelastningen for de omkringboende, og at støjniveauet på ejendommen sandsynligvis ikke vil blive til gene for nabolaget.

I Støjvejledningen⁹ anføres ingen grænseværdier for støjbelastningen fra virksomheder ved boliger i det åbne land. Man bør ved fastlæggelse af støjgrænser, ved de nærmeste boliger, anvende de grænseværdier der gælder for områder med blandet bolig- og erhvervsbebyggelse. Disse værdier er anvendt i godkendelsen.

Det vurderes, at støjgrænserne vil blive overholdt, da de fleste støjkloder primært er aktive i driftsperioden mellem kl. 06.00 og 18.00. Der vil dagligt være støj fra foderblandeanlægget fra kl. ca. 06.00.

Der stilles generelle vilkår til overholdelse af støjgrænser samt vilkår om, at en beregning/måling af støjniveauet i omgivelserne kan kræves, såfremt tilsynsmyndigheden Vejen Kommune finder, at eventuelle klager er velbegrundede.

⁹ Miljøstyrelsens vejledning nr. 5/1984 "Ekstern støj fra virksomheder".

Fluer og skadedyr

Ansøger oplyser, at der ved unge og syge dyr bruges halm som strøelse. Der sker her hyppig udmugning og der er derfor ingen problemer med fluegener. Desuden sker der fluebekæmpelse med fluegift i dybstrøelsen. I de øvrige stalde er der normalt ikke problemer med fluer.

Hvis der opstår problemer med fluer, vil de blive bekæmpet efter de nyeste retningslinjer fra Aarhus Universitet, Institut for Agroøkologi.

Rottebekæmpelse foretages af privat firma, der har autorisation til skadedyrsbekæmpelse.

Rotter overfører sygdomme, æder mad og husdyrfoder og ødelægger bygninger og kloaksystemer. Enhver, der opdager rotter, har pligt til at anmelde det til kommunen. Det gælder for både private og virksomheder. Man kan forebygge rotter ved at rydde op udendørs, så de ikke har mulighed for at bygge rede og ved at sørge for, at de ikke har adgang til madrester, foderrester og korn.

Der stilles vilkår om, at fluer bekæmpes i overensstemmelse med retningslinjer fra Aarhus Universitet, Institut for Agroøkologi.

Vejen Kommune vurderer på baggrund af det oplyste, at der efter projektets gennemførelse ikke vil ske en væsentlig opformering af fluer og skadedyr på husdyrbruget, og at ejendommens skadedyrsbekæmpelse er tilfredsstillende. Vejen Kommune henstiller til, at de autoriserede kasser med rottegift placeres og tilses, så mennesker og husdyr ikke uforvarende kommer i kontakt med giften, og at der generelt holdes pænt og ryddeligt omkring ejendommen.

Støv

Ansøger oplyser, at i forbindelse med levering af kraftfoder og mineraler kan der opstå støvgener, hvilket dog oftest er af begrænset karakter. Ved udvidelsen vil foderforbruget stige, men da blandingen i sig selv ikke forårsager væsentlige støvgener, vil der derfor ikke ske en forøgelse af eventuelle støvgener ved udvidelsen.

Der forventes ingen væsentlige problemer med støv fra husdyrbruget. Der henvises dog til god landmandspraksis, således at al transport til og fra bedriften og levering af foder foregår ved brug af hensynsfuld og effektiv kørsel mht. udnyttelse af kapacitet.

Vejen Kommune vurderer, at eventuel støvafgivelse fra produktionsanlægget ikke vil medføre væsentlige gener ved nabobeboelser og uden for bedriftens arealer i øvrigt.

Der fastsættes vilkår om, at driften ikke må medføre væsentlige støvgener.

Lys

Ansøger oplyser, at der ikke er udendørsbelysning på ejendommen. Lyset i staldene vil være tændt når der arbejdes efter solnedgang ligesom der vil være orienteringslys under 10 lux om natten. Staldene ligger ca. 250 meter fra Læborg og det er gavlene der vender op mod byen, så lyset fra staldene vil være meget lidt synligt fra byen/naboer. I forbindelse med fodring i vintermånederne vil der forekomme lys fra traktorprojektører.

Der stilles vilkår om en lysintensitet i stalden om natten på maks. 10 lux.

Udendørs pladsbelysning skal forsynes med bevægelsessensorer, der sikrer, at lyset kun er tændt i op til en halv time ad gangen.

Det vurderes, at der ikke vil være væsentlige gener forbundet med ejendommens belysning. Dog fastsættes generelt vilkår om, at ejendommens drift ikke må medføre væsentlige lysgener.

Oplag af olie og kemikalier

Ansøger oplyser, at der ikke opbevares pesticider eller kemikalier opbevares på ejendommen. Alt sprøjtning varetages af maskinstation.

Der forefindes en 2.500 l dieselolietank fra 1999 i maskinhuset.

Medicin opbevares i aflåst skab på et mindre kontor i den renoverede kostalds østlige del.

Der stilles vilkår om, at håndtering af brændstof skal foregå sådan, at der ikke opstår risiko for forurening af jord og grundvand.

For at forebygge spild og forurening som følge af oplag af olie og kemikalier, stilles der vilkår til opbevaring og bortskaffelse.

Affald

Ansøger oplyser, at småt brandbart affald såsom plast, pap og papir bortskaffes sammen med den almindelige dagrenovation. Plastik fra ensilage og halmstakke bortskaffes til den kommunale genbrugsplads.

Medicinrester bortskaffes via dyrlægen. Medicin emballage bortskaffes med dagrenovationen.

Spildolie opbevares i en olietønde i maskinhuset og bortskaffes af et autoriseret firma. Årligt indsamles der ca. 25 liter. Bortskaffelse af spildolie sker i forbindelse med serviceeftersyn på traktorer.

Opbevaring og afhentning af selvdøde og aflivede dyr reguleres af "Bekendtgørelse om opbevaring af døde dyr"¹⁰.

Virksomheden modtager affaldsprodukter (mucosa) til jordbrugsformål.

Vejen Kommune gør opmærksom på, at bortskaffelse af affald fra ejendommen skal ske i overensstemmelse med regulativet for Erhvervsaffald og affaldsbekendtgørelsen.

Jf. ovenstående, vurderer Vejen Kommune, at håndtering af affald sker på forsvarlig vis, og der stilles ikke skærpede vilkår.

¹⁰ Fødevareministeriet, Bek. nr. 558 af 01.06.2011.

Vand og energiforbrug

Energi	Efter omlægning, mængde pr. år
Elforbrug	30.000 kWh
Fyringsolie	0 L
Dieselolie	25.000 L

Tabel 10. Energiforbrug

Vand	Efter omlægning, mængde pr. år
Drikkevand	ca. 5.805 m ³
Vaskevand	ca. 15 m ³
Markvanding *	ca. 20 ha

Tabel 11. Vandforbrug

*Samlet indvindingstilladelse på ca. 23.000 m³.

Det vurderes at ejendommens kommende energiforbrug vil ligge indenfor det forventelige niveau. Der er sandsynligvis ikke de store besparelser at finde, og der stilles derfor ikke krav til, at ejendommen skal kontakte en energikonsulent.

Drikkevandsforsyningen sker via egen boring, og der stilles vilkår til etablering af vandur, så det faktiske vandforbrug til dyreholdet fremover kan registreres.

Indvindingstilladelsen til ejendommen på 23.000 m³ vurderes til at dække vandbehovet. Der er ikke behov for at søge yderligere tilladelse, medmindre et større areal ønskes vandet eller der er behov for større vandtildeling.

Risici

Ansøgningens redegørelse for mulige uheld inklusiv begrænsning af risiko for og gene/forurening ved eventuelle uheld er behandlet i respektive afsnit ovenfor.

For at imødegå uheld og begrænse eventuelle følger for omgivelserne, stilles der vilkår om udarbejdelse af beredskabsplan for husdyrbruget.

Vejen Kommune vurderer herefter, at risici er minimeret og med udarbejdelse af beredskabsplan sikres begrænsning af følgevirkninger af eventuelle uheld.

Anvendelse af bedste tilgængelige teknik - BAT

Den årlige ammoniakfordampning fra stald og anlæg på husdyrbruget skal leve op til samme niveau, som angivet i Miljøstyrelsens vejledning herom, for at leve op til Husdyrgodkendelseslovens krav om anvendelse af BAT.

Det angivne BAT-niveau medfører en samlet ammoniakfordampning fra stalde og lagre på ca. 2.847 kg N/år. Det fremgår af den endelige ansøgning om godkendelse, at den samlede ammoniakfordampning fra anlægget bliver ca. 2.845 kg N/år.

Det samlede anlæg lever derved op til BAT-niveauet for denne ejendom.

Det eksisterende staldanlæg består af Sengestalde med præfabrikeret drænet gulv og Dybstrøelse med lang ædeplads med spalter.

Eksisterende stalde til kalve samt kælvkvier er et system med Dybstrøelse.

Det renoverede staldanlæg etableres som dybstrøelsesstald med fast gulv og kort ædeplads.

Ammoniakpåvirkningen af beskyttede naturområder omkring ejendommen vurderes i afsnit herom.

Med begrebet "Bedst Tilgængelig Teknologi" menes den teknik, som mest effektivt giver et høj beskyttelsesniveau for miljøet som helhed. De miljømæssige fordele er afvejet i forhold til de økonomiske udgifter. Vurderingerne i relation til BAT skal som minimum følge kravene i EU-kommissionens referencedokument om BAT for intensivt hold af svin og fjerkræ (det såkaldte BREF-dokument). Vurderingerne for anvendelse af BAT på Læborg Kirkevej 15 skal ske i forhold til følgende aspekter:

1. Management/Godt landmandsskab
2. Fodringsstrategier
3. Staldsystemer
4. Forbrug af vand og energi
5. Opbevaring af husdyrgødning
6. Udbringning af husdyrgødning
7. Egenkontrol

Følgende er angivet i ansøgningen (markeret med *kursiv*):

Ad 1: Management/Godt landmandsskab

I henhold til BREF dokumentet er det BAT, at træne og uddanne medarbejdere; registrere vand- og energiforbrug, foderforbrug, affaldsdannelse, samt anvendelsen af husdyrgødning og handelsgødning; udarbejde gødningsplaner; samt have en nød fremgangsmåde ved uheld. Husdyrbruget angiver at have BAT som følger:

- *Der er ikke medarbejdere ansat på bedriften. Bedriften drives af ansøger og dennes hustru.*
- *I bedriftens driftsregnskab registreres forbrug af vand, energi, indkøbt foder, pesticider og handelsgødning.*
- *Indholdet af kvælstof og fosfor i gyllen beregnes i forbindelse med mark- og gødningsplanlægning.*
- *Rengøring i og omkring siloer og bygninger foretages jævnligt med henblik på at minimere risikoen for lugt og for at der ikke skal opstå uhygiejniske forhold.*
- *Opbevaring i plansiloer minimerer forbruget af plast i forhold til opbevaring i markstakke, derved mindskes affaldsproduktionen.*
- *I forbindelse med indretningen af produktionsanlægget er der fokus på, at indretningen tager hensyn til en rationel drift, af hensyn til ressource forbruget i driften og af hensyn til de daglige arbejdsgange.*
- *Sigtet med anlægget er, at der ud fra et proportionalitetssynspunkt er fokus på hvilke staldsystemer, der er bedst anvendelig i relation til miljø, arbejdsforbrug og dyrevelfærd for at fremtidssikre virksomheden.*
- *På bedriften er der udarbejdet beredskabsplan, således at skade ved uheld kan minimeres.*

Der stræbes efter at leve op til målene for godt landmandsskab. Dette betyder bl.a.:

- *At hjælpestoffer som gødning, plantebeskyttelsesmidler, medicin og energi bruges under hensyntagen til miljø og sundhed.*

- *At brugen af næringsstoffer optimeres på ejendomsniveau under hensyntagen til afgrødernes behov og det økonomiske afkast.*
- *At der sikres en høj udnyttelse af næringsstoffer ved udarbejdelse af mark- og gødningsplaner. Herved sikres, at tildeling af kunst- og husdyrgødning sker ud fra afgrødernes behov og næringsstofnorm på den enkelte mark, således der sker mindst muligt tab til det omgivende miljø. Endvidere laves der en årlig opgørelse i form af gødningsregnskaber over at forbruget af gødning ikke er større end normerne foreskriver.*
- *At der er fokus på at nye stalde og produktionssystemer indrettes så lugt og fordamning af ammoniak begrænses ud fra de tekniske og økonomiske muligheder og under hensyntagen til dyrenes fysiologiske og adfærdsmæssige behov.*

Ad 2: Fodringsstrategier

I henhold til BREF dokumentet er det BAT at sikre effektiv fodring gennem sammensætning af foderet, og løbende kontrol, således at det stemmer overens med dyrenes behov. Husdyrbruget angiver at have BAT som følger:

- *Ensilage opbevares i plansiloer med opsamling af vand, hvorved risikoen for forurening af det omkringliggende miljø mindskes. Endvidere reduceres foderspild og foderet holdes renere til fordel for dyrenes velfærd.*
- *Foderproduktion og indkøb af foder sker på grundlag af foderplanlægning.*
- *Der tages analyser af grovfoder, og foderplanen afpasses grovfoderets sammensætning og kvalitet.*
- *Der udarbejdes foderplaner i samarbejde med konsulent og med anvendelse af nyeste viden indenfor kvægfodring. Herved optimeres fodringen så unødigt forbrug af råvarer undgås.*

Ad 3: Staldsystemer

Der etableres et ændret dyrehold – primært i de eksisterende systemer på ejendommen.

Ældre, eksisterende kostald renoveres til et system med dybstrøelse og kort ædeplads med fast gulv.

Normudkørsel (65 %) af dybstrøelse og alle lagerandele er 100 %.

Beregnet emissionsniveau (BAT) for ammoniakfordampning er 2.846,78 kg N/år.

Opnået emissionsniveau med det ansøgte dyrehold er 2.845,28

Forsuring: der er gyllesystemer i stald med ca. 200 DE. Uden at have lavet yderligere beregninger, vurderes forsuring ud fra et proportionalitetssynspunkt ikke at være proportional med miljøgevinsten pga. besætningens størrelse sammenholdt med investering og drift af forsøringsanlægget.

Skrabere på spalter i dybstrøelsesstald med hhv. lang ædeplads med spalter og kort ædeplads med fast gulv er ikke teknisk muligt fordi der lige efter udmugning ikke er nogen kant ud mod dybstrøelsesarealet, og efterhånden som dybstrøelsesmåtten stiger, vil den komme lidt dybstrøelse ud over spalterne og forhindre en evt. skraber i at køre.

Der er ingen lagre med flydende husdyrgødning på ejendommen Læborg Kirkevej 15, så teltoverdækning af gylletank er ikke muligt.

Der foretages ikke fodertilpasning, idet andelen af græsbaseeret grovfoder udgør mere end 50 % af grovfoderrationen. Jf. Resumé af undersøgt miljøteknologi for kvæg opstaldet i

staldsystemer med gyllehåndtering vil anvendelse af fodertilpasning ved 40-50 % græsba-
seret foder ikke være relevant, da effekten ikke kan betragtes som sikker og dermed opnå-
elig.

Direkte udbringning af dybstrøelse vurderes med de nye regler for jordbearbejdning om ef-
teråret ikke at være muligt at inddrage i væsentlig omfang.

Ad 4: Forbrug af vand og energi

I henhold til BREF-dokumentet er det BAT at registrere vandforbruget gennem måling og
ved detektering og reparation af lækager. Husdyrbruget angiver at have BAT som følger:

- *Vandforbruget registreres årligt.*
- *Evt. lækager identificeres og repareres hurtigst muligt.*
- *Med henblik på at kontrollere og optimere vandforbruget monteres der vandmålere på vandforsyningen til bedriften.*
- *Bedriftens drikkevandsinstallationer rengøres og efterses jævnligt med henblik på at undgå spild.*
- *Til kvæg anvendes drikkekar, som er udformet og placeret, så unødige vandspild undgås.*
- *I forbindelse med rengøring iblødsættes staldene, for at mindske forbrug af vaskevand. Til rengøringen anvendes højtryksrensere.*

I henhold til BREF dokumentet er det BAT at installere energibesparende belysning. Husdyr-
bruget angiver at have BAT som følger:

- *Elforbruget registreres månedligt. Dette giver fokus på forbruget, og muligheder for at reducere dette.*
- *Med etablering af det ansøgte anlæg opnås en rationel drift.*
- *Logistikken i forbindelse med afhentning af foder til blandedanlæg, er indrettet så afstanden giver færrest muligt driftstimer, hvilket minimerer energiforbruget.*
- *Udendørs belysning er dagslysstyret eller har bevægelsessensor, hvorved unødvendigt energi forbrug undgås.*
- *Belysningen i staldene er etableret med lavenergiarmaturer, og der er natlyssænkning i alle stalde.*
- *Staldene til opdræt er med naturlig ventilation og der er derfor ikke energiforbrug til dette.*
- *Der anvendes ikke energi til opvarmning i stalde.*

Ad 5: Opbevaring af husdyrgødning

For så vidt angår BAT ved opbevaring af kvæggylle omfatter dette en stabil beholder der kan modstå påvirkning og som er tæt og beskyttede mod tæring; at gylle kun omrøres lige før tømning i forbindelse med udbringning; samt at tanken overdækkes med fast låg eller flydelag. Husdyrbruget angiver at bruge BAT som følger:

- *Fast møg opbevares på møddingsplads med opsamling af vand til gylletanken. Dette minimerer udvaskningen af nitrat.*
- *Fast husdyrgødning og dybstrøelse uden daglig tilførsel overdækkes med kompostdug, presenning eller plastik, hvilket reducerer ammoniak emissionen.*
- *Dybstrøelse opbevares i markstak jf. regler for opbevaring (§8 i Husdyrgødningsbekendtgørelsen).*
- *Flydende husdyrgødning opbevares i tætte gylletanke og udbringes på markerne ud fra afgrødens behov på den enkelte mark. Herved optimeres optagelsen af næringsstoffer og udvaskningen af nitrat samt udledningen af fosfor minimeres.*

- *Der etableres flydelag på gylletankene for at minimere ammoniak emission, flydelaget kontrolleres månedligt og der føres logbog over kontrollen, så der er fokus på at flydelaget lever op til kravene.*
- *Årligt efterses tæthed af overjordisk del og kabler på gyllebeholdere for intakt beskyttelse og eventuelle brud. Ved skader kontaktes leverandøren.*
- *Tankene tømmes ca. en gang årligt for indvendig inspektion. Inspektionen foretages stående uden for tanken.*
- *Gyllen omrøres kun forud for udkørsel af gylle.*
- *Der er konstant flydelag på gyllen, og efter omrøring/udkørsel kontrolleres det, at der er etableret flydelag senest efter 14 dage, forudsat der er gylle i tanken.*
- *Tanken er tilmeldt de lovpligtige eftersyn, hvilket betyder, at tanken hvert 10. år bliver kontrolleret af autoriseret kontrollant for, om tanken opfylder krav til holdbarhed, tæthed og styrke.*

Ad 6: Udbringning af husdyrgødning

I henhold til BREF-dokumentet er det BAT at tilpasse den gødningsmængde, der skal spredes på marken med arealet og afgrødernes behov; undgå at sprede gødningen når marken er mættet med vand, er oversvømmet eller dækket af sne; samt udsprede gødningen umiddelbart før afgrødernes maksimale vækst og næringsstof optag forekommer. Husdyrbruget angiver at bruge BAT som følger:

- *Flydende husdyrgødning udbringes ved slangeudlægning eller nedfældning. Disse udbringningsmetoder er blandt de bedste mht. at reducerer ammoniak emissionen fra det udbragte husdyrgødning.*
- *Gyllen nedfældes på sort jord og i græsmarker.*
- *Husdyrgødningen udbringes under hensyn til afgrødernes vækstperiode og behov, hvilket medfører maksimal udnyttelse af næringsstoffer.*
- *Husdyrgødning udbringes under hensyn til de generelle regler, og foregår i videst mulig omfang efter godt landmandskab, hvilket vil sige, at der tages hensyn til naboer, byområder osv.*
- *I forbindelse med udbringning af husdyrgødning er der fokus på at overholde randzoner til grøfter og vandløb, hvorved risikoen for tab af fosfor og nitrat mindskes.*
- *Efter udbringning af fast møg og dybstrøelse tilstræbes der nedpløjning af udbragt husdyrgødning hurtigst muligt.*

Ad 7: Egenkontrol

Der føres produktionskontrol, og foderblandingerne tilpasses dyrenes behov for energi og næringsstoffer. For ejendommen på Læborg Kirkevej 15 gælder bl.a. følgende:

- *Der er løbende kontrol med foderforbruget.*
- *Ejer tilser dyr og produktionsanlæg dagligt.*
- *Der udføres små reparationer når det er nødvendigt.*
- *Belysning er laveneregi.*
- *Der anvendes foderplanlægning med fokus på at optimere i forhold til foderforbrug og den almene produktion.*
- *Der er løbende kontrol med gyllebeholdere (logbog/beholderkontrol).*

Vejen Kommunes vurdering

Gyllekøling: Det vurderes, at gyllekøling ikke er BAT i kvægstalde, da der i de åbne kvægstalde ikke vil være den samme miljøgevinst som i lukkede varmere stalde. Ligeledes er der, de måneder hvor gevinsten er størst, en meget lille mulighed for at afsætte varmen. Total og miljø-økonomisk vurderes det, at gyllekøling derfor ikke anses som BAT på denne ejendom.

Gylleforsuring: Gylleforsuring er BAT i kvægstalde. Ved denne udvidelse er der valgt andre tiltag der gør, at niveauet for BAT opnås og derfor vurderes det, at etablering af gylleforsuring ikke vil være BAT på denne ejendom ud fra et proportionalitets synspunkt. Installering af gylleforsuring i stalde med fast gulv giver heller ingen mening, og en yderligere reduktion af ammoniakfordampning vil være minimal.

For oplag af husdyrgødning vurderer Vejen Kommune, at gældende lovkrav på området vil være tilstrækkelig til at opfylde kravet til anvendelse af BAT.

For udbringning af husdyrgødning vurderer Vejen Kommune, at gældende lovkrav er BAT, da yderligere krav vil være uforholdsmæssigt dyre i forhold til den opnåelige miljøeffekt.

For kalve samt syge og kælvende dyr anses dybstrøelse som værende BAT, og der stilles ikke yderligere krav udover generel god hygiejne og hyppig udmugning, der sikrer en reduktion af kvælstoffordampning samt begrænsning af lugt og fluegener.

Vejen Kommune vurderer, at husdyrbruget anvender bedst tilgængelig teknologi – fx indenfor følgende:

- Løbende eftersyn af indretninger på bedriften
- Registreringer af vand- og energiforbrug
- Afstemt fodring af dyrene
- Opfølgninger på fodereffektiviteten
- Nedfældning af gylle

De etablerede staldsystemer på ejendommen vurderes til at leve op til kravet til BAT for alle dyregrupper.

Ud fra en vurdering af omkostninger og miljøgevinst vurderer Vejen Kommune, at der på nuværende tidspunkt er mindre områder for ejendommen, hvor der skal laves yderligere tiltag for at opfylde kravet til BAT - Der stilles vilkår til egenkontrol og management på ejendommen.

Ved fremtidig renovering af eksisterende staldafsnit skal Vejen Kommune vurdere, om det valgte staldsystem lever op til BAT på renoveringstidspunktet. Fremtidige ændringer i dyrehold, staldanlæg, anlæg til opbevaring af husdyrgødning m.v. skal anmeldes til Vejen Kommune, jf. Husdyrgødningsbekendtgørelsens § 35 og § 36.

I tilfælde af at dele af byggeriet ikke opføres, ændres forudsætningerne for godkendelsen. Dette bevirker at bl.a. BAT-niveauet for ejendommen ændres. Der er stillet vilkår om fornyet BAT-beregning, hvis teknologier ikke indføres i samme omfang, som angivet i ansøgningen.

Det er Vejen Kommunes vurdering, at husdyrbruget lever op til BREF-dokumentets BAT-niveau på punkterne: fodring, staldsystemer, energi- og vandforbrug, opbevaring af husdyrgødning og udbringning af husdyrgødning. Vejen Kommune vurderer yderligere, at de stillede vilkår til management og egenkontrol vil være tilstrækkelige til at husdyrbruget også lever op til BREF-dokumentet vedr. management og egenkontrol.

Vejen Kommune vurderer, at husdyrbruget med de oplyste tiltag og de stillede vilkår vil kunne leve op til BREF-dokumentets¹¹ krav om anvendelse af Bedst Tilgængelig Teknologi.

Ejendommens påvirkning af beskyttet natur – ammoniak

Før der meddeles tilladelse eller godkendelse af husdyrbrug efter § 10, § 11, § 12 eller godkendelse af arealer til afsætning af husdyrgødning fra husdyrbrug efter § 16 i Husdyrgodkendelsesloven, skal der foretages en vurdering af, om projektet i sig selv, eller i forbindelse med andre planer og projekter, kan påvirke et Natura 2000-område og Bilag IV-arter væsentligt, jf. Habitatbekendtgørelsen¹². I så fald skal der foretages en nærmere konsekvensvurdering af projektets virkninger under hensynstagen til bevaringsmålsætningen for de pågældende områder. Viser vurderingen, at projektet vil skade det internationale naturbeskyttelsesområde (dvs. de arter og naturtyper området er udpeget for at beskytte), kan der ikke meddeles tilladelse eller godkendelse til det ansøgte, jf. "Waddenzee-dommen"¹³.

Påvirkninger vurderes fra ejendommens anlæg og arealer i eller op til Natura 2000-områder på såkaldte kategori 1, 2 og 3 naturområder.

Det er fastsat i Husdyrgodkendelseslovens § 7, at anlæg større end 15 DE ikke må etableres, udvides eller ændres, hvis det ligger mindre end 10 m fra kategori 1 og 2 naturområder. Derudover er der krav til maksimal tilladte ammoniakdeposition på naturområder i kategori 1, 2 og 3. Se nedenstående afsnit.

Med anlæg menes stald eller gødningsopbevaringsanlæg.

Påvirkning af kategori 1 naturområder

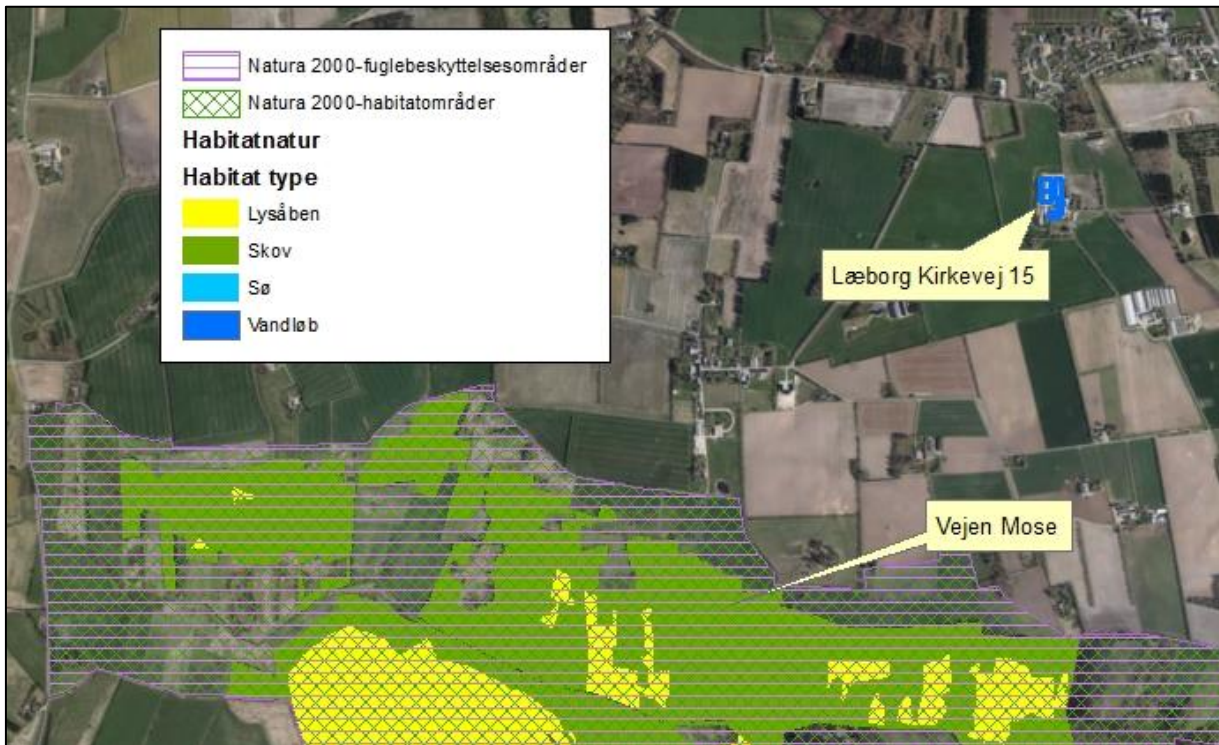
For naturområder i kategori 1 (ammoniakfølsomme naturtyper indenfor Natura 2000 områder) gælder, at totalbelastningen i naturområdet ikke må overskride fastlagte beskyttelsesniveauer, som afhænger af antallet af øvrige husdyrbrug på mellem 15 DE og 500 DE indenfor 1.000 m fra naturarealet, samt antallet af husdyrbrug på over 500 DE, som påvirker naturarealet med over 0,3 kg N/ha.

Nærmeste Natura 2000-område er nr. 86 (habitatområde nr. 75 og Fuglebeskyttelsesområde nr. 54) – Vejen Mose - ca. 1.100 m syd for anlægget.

¹¹ Referencedokument for bedste tilgængelige teknikker, www.mst.dk.

¹² Habitatbekendtgørelsen, Bek. nr. 408 af 01.05.2007.

¹³ Waddenzee-dommen fra EF-Domstolen, sag nr. C-127/02



Figur 7. Kategori 1 naturområder ved anlægget.

Totalbelastningen fra anlægget er beregnet til 0,1 kg N/ha/år.

Da den totale ammoniakdeposition fra anlægget er under 0,2 kg N/ha/år, er det fastsatte beskyttelsesniveau mht. ammoniak overholdt, uanset hvor mange andre husdyrbrug der påvirker naturarealet.

Der sker således ikke nogen væsentlig påvirkning af naturtyperne i området, og Vejen Kommune vurderer, at der ikke er behov for at stille skærpede vilkår for at begrænse kvælstofdepositionen på naturtyperne.

Der er registeret en del søer inden for 1.000 m fra anlægget. Vejen Kommune har ikke kendskab til, at de pågældende søer er karakteriseret som akvatiske naturtyper, der indgår i udpegningsgrundlaget for habitatdirektivet. Det vurderes, at den primære risiko for næringsstofpåvirkning af søerne er tilførsel af fosfor via overfladeafstrømning fra de omkringliggende arealer. Påvirkningen fra luftbåret ammoniak vil ikke være af afgørende betydning. Vejen Kommune vurderer derfor, at der ikke er grund til at stille skærpede vilkår til ammoniakreduktionen i forbindelse med påvirkning af søerne.

Påvirkning af kategori 2 naturområder

For naturområder i kategori 2 (§ 7 arealer udenfor Natura 2000 områder) gælder, at totalbelastningen i naturområderne ikke må overskride 1,0 kg N/ha/år. § 7 arealer er højmoser, lobeliesøer samt heder større end 10 ha og overdrev større end 2,5 ha.

Der er ingen kategori 2 natur i nærheden. Nærmeste kategori 2 natur er et overdrev der ligger mere end 5,7 km vest for ejendommen.

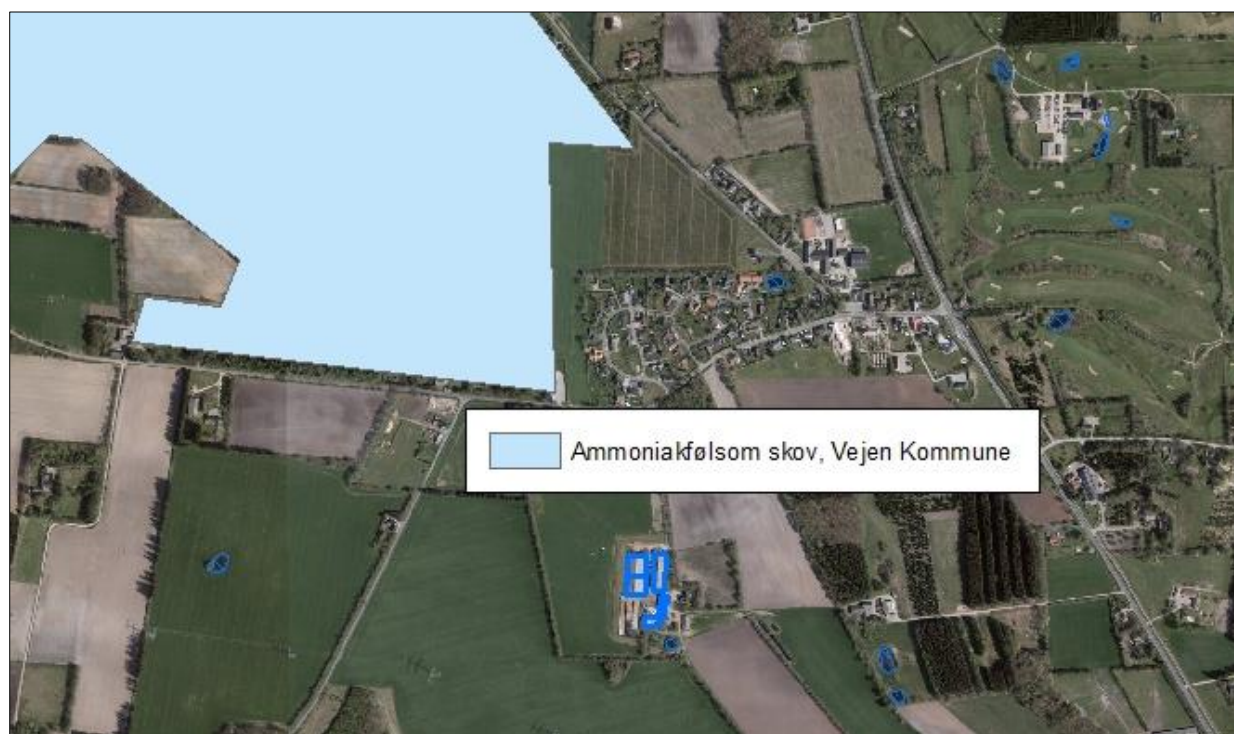
Påvirkning af kategori 3 naturområder

Kommunen skal jf. Husdyrgodkendelseslovens § 23 foretage en konkret vurdering af, om der forekommer andre naturarealer end ovennævnte ammoniakfølsomme naturtyper i kategori 1 og 2, som kan blive påvirket af ammoniakfordampningen fra ejendommens anlæg. Disse benævnes kategori 3 naturområder.

For naturområder i kategori 3 gælder, at kommunen skal tillade merdepositioner på 1,0 kg N/ha/år i forhold til ammoniak på naturtyperne. Kommunen kan efter en konkret vurdering tillade merdepositioner på over 1,0 kg N/ha/år. Kategori 3 natur er § 3 beskyttede heder, moser og overdrev samt ammoniakfølsomme skove, som ikke er omfattet kategori 1 og 2 natur.

Derudover fremgår det af § 3 i Naturbeskyttelsesloven¹⁴, at der ikke må foretages en ændring i tilstanden af søer (>100 m²), vandløb, heder, ferske enge, strandenge, overdrev, moser og lignende.

Naturtyper indenfor 1.000 meter fra anlægget er vist i nedenstående figur og tabel.



Figur 8. Kort over kategori 3 natur ved anlægget.

Naturkvalitetsplanlægning:

Faktaboks

I Ribe Amts naturkvalitetsplan 2006 er der udarbejdet en mål- og værdisætning for naturtyper jf. Naturtyper i Ribe Amt 2006. Rammer og retningslinjer for naturkvalitetsplanlægningen er videreført i Vejen Kommuneplan 2009-2021.

¹⁴ Bekendtgørelse af lov om naturbeskyttelse, LBK nr. 933 af 24/09/2009.

A-målsatte områder er alle lokaliteter, der er A-værdisatte eller B-værdisatte lokaliteter, hvor der vurderes at være oplagte muligheder for naturforbedringer og/eller hvor der er landskabsbiologiske sammenhænge og/eller hvor særlige artsforekomster betinger, at der bør gøres en indsats. A-værdisatte lokaliteter har særlig høj naturværdi og B-værdisatte lokaliteter har middelhøj naturværdi. Inden for A-målsatte arealer gives normalt kun tilladelse til indgreb, som understøtter kvaliteten af den naturtype, der findes på arealet.

B-målsatte områder er øvrige B-værdisatte lokaliteter, samt typisk de C-værdisatte lokaliteter, der indgår i væsentlige landskabsbiologiske sammenhænge. Der vil kun i særlige tilfælde kunne gives tilladelse til mindre indgreb efter konkret vurdering af indgrebets betydning for naturen.

C-målsatte områder er typisk landskabeligt isolerede C-værdisatte lokaliteter (lokaliteter med begrænset naturværdi), hvor naturforbedring ikke vurderes at være realistisk. Der vil i særlige tilfælde kunne gives tilladelse til indgreb efter konkret vurdering.

Målsætning: målsætningen for området som der stræbes imod.

Værdisætning: den faktiske tilstand som området er vurderet til at have på nuværende tidspunkt.

Fremadrettet vil Vejen Kommune arbejde for, at ABC-målsætningssystemet afløses af et nyt værdi- og målsætningssystem, hvor § 3-områderne værdi- og målsættes efter den femtrins skala, som staten anbefaler i Danmarks Naturdata. Herved bliver det muligt at sammenligne naturområder på tværs af kommune grænser.

Systemet inddeler naturtyperne i 5 tilstandsklasser: I – Høj, II – God, III – Moderat, IV – Ringe og V – Dårlig. Arealerne administreres ud fra det pågældende naturareals konkrete naturværdi, der vurderes i den enkelte sag ud fra registreringer af flora og fauna.

Nordvest for ejendommen ligger Hundsbæk Plantage, som er potentiel ammoniakfølsom skov. Merbelastningen til skovbrynet er beregnet til at være 0,0 kg N/ha/år og ligger derfor under det fastlagte beskyttelsesniveau på 1,0 kg N/ha/år i merbelastning. Vejen Kommune vurderer, at naturarealer der ligger længere væk end den nævnte plantage ikke vil blive belastet med over 1,0 kg N/ha/år da beregningen til de nærmeste naturarealer ligger under 1,0 kg N/ha/år.

For de nært liggende enge gælder det, at der ikke er registreret ammoniakfølsomme naturtyper på arealerne og Vejen Kommune vurderer, at der heller ikke forekommer ammoniakfølsomme naturtyper på arealerne.

Der er registreret en del søer indenfor 1.000 m fra anlægget. Det vurderes, at den primære risiko for næringsstofpåvirkning af søerne er tilførsel af fosfor via overfladeafstrømning fra de omkringliggende arealer. Søernes største trussel er tilførsel af fosfor, mens påvirkningen fra luftbåret ammoniak ikke vil være af betydning. Vejen Kommune vurderer derfor, at der ikke er grund til at stille skærpede vilkår til ammoniakreduktionen i forbindelse med påvirkning af søerne.

Arealernes påvirkning af natur, jord og vand

Påvirkninger fra udbringningsarealerne i eller op til Natura 2000 områder, § 7 arealer, § 3 arealer og næringsstofudvaskning til vandmiljøet vurderes i efterfølgende afsnit.

Sædskitte

Husdyrbruget anvender sædskitte K4 både som reference og ansøgt. Sædskitte K4 er jf. Miljøstyrelsen¹⁵ et kvægsædskitte med 10 % pligtige efterafgrøder, hvor andelen af sædskitter med græs eller kløvergræs udgør mindst 25 % og udvaskningsindekset er på 92.

Sædskittet er ikke anvendt som virkemiddel, men er en forudsætning for ansøgningen. Derfor stilles der ikke specifikt vilkår om anvendelse af K4.

Beskyttede naturområder

Foruden påvirkningen fra husdyrbrugets anlæg kan naturen også påvirkes med kvælstof fra ejendommens arealer. Det kan være i forbindelse med udbringning af husdyrgødning eller via gødningsholdig overfladevand der løber til naturarealet.

Ifølge Miljøstyrelsen¹⁶ kan der ved udbringning af flydende husdyrgødning ske påvirkninger af nærliggende naturområder på over 1 kg N/ha inden for 20 m fra udbringningsarealet. Miljøstyrelsen vurderer, at det ikke er muligt for kommunerne, at beregne en randpåvirkning fra udbragt husdyrgødning. Det vil dog være muligt at foretage en konkret vurdering af risikoen for ammoniakdeposition og en påvirkning fra gødningsholdigt overfladevand. Vurderes risikoen stor, kan der fastsættes krav om bræmmer, nedsat dyretryk, nedfældning i alle afgrøder eller lignende.

Da der udover flydende husdyrgødning udbringes dybstrøelse foretager Vejen Kommune en konkret vurdering af de naturarealer, der ligger inden for en afstand af 50 m fra udbringningsarealerne, for at undgå tilstandsændringer af naturarealer. Derudover foretager Vejen Kommune en konkret vurdering af særlige kvælstoffølsomme naturområder i en afstand af op til 100 m fra udbringningsarealerne.

De fleste af ejendommens udbringningsarealer ligger udenfor, eller lige op til Natura 2000-områder. Et enkelt areal ligger i Natura 2000-område. Nærmeste Natura 2000-område er nr. 86 (habitatområde nr. 75 og Fuglebeskyttelsesområde nr. 54) – Vejen Mose – ved de sydligst beliggende arealer. Beskyttede naturtyper indenfor Natura 2000 området er beskrevet og vurderet sammen med øvrige naturområder (§3) i nedenstående afsnit.

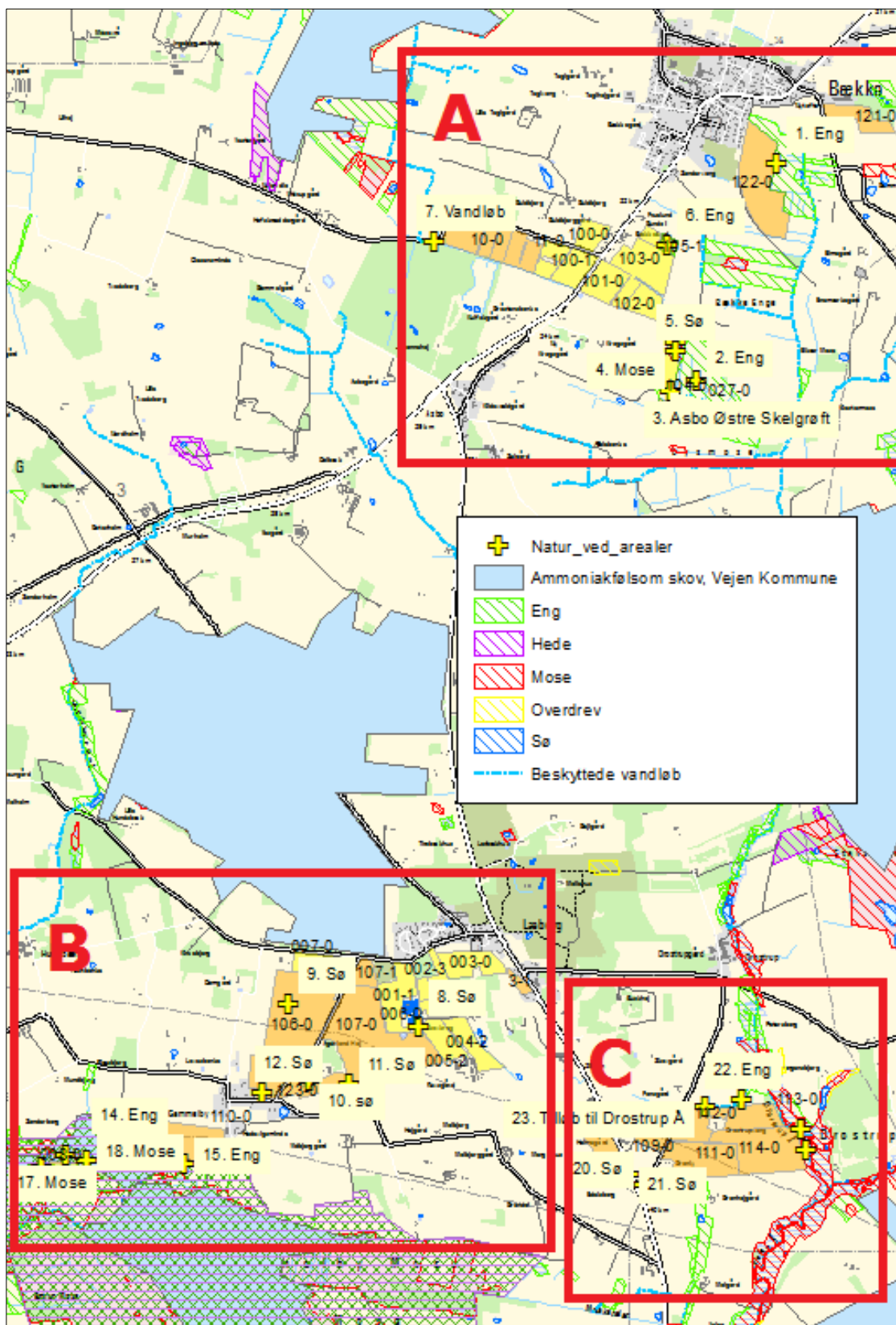
I Husdyrgødningsbekendtgørelsen er der krav om, at flydende husdyrgødning nedfældes, eller at der anvendes anden teknik med tilsvarende virkning på ammoniakfordampningen, hvis udbringningen sker på sort jord eller græsmarker.

Vejen Kommune gør opmærksom på, at drift på beskyttede naturområder, herunder udbringning af kunstgødning, kan ske på samme niveau, som det var praksis før Naturbeskyttelseslovens ikrafttræden i 1992. Ved tvivl anbefales det, at man kontakter Vejen Kommunes naturafdeling.

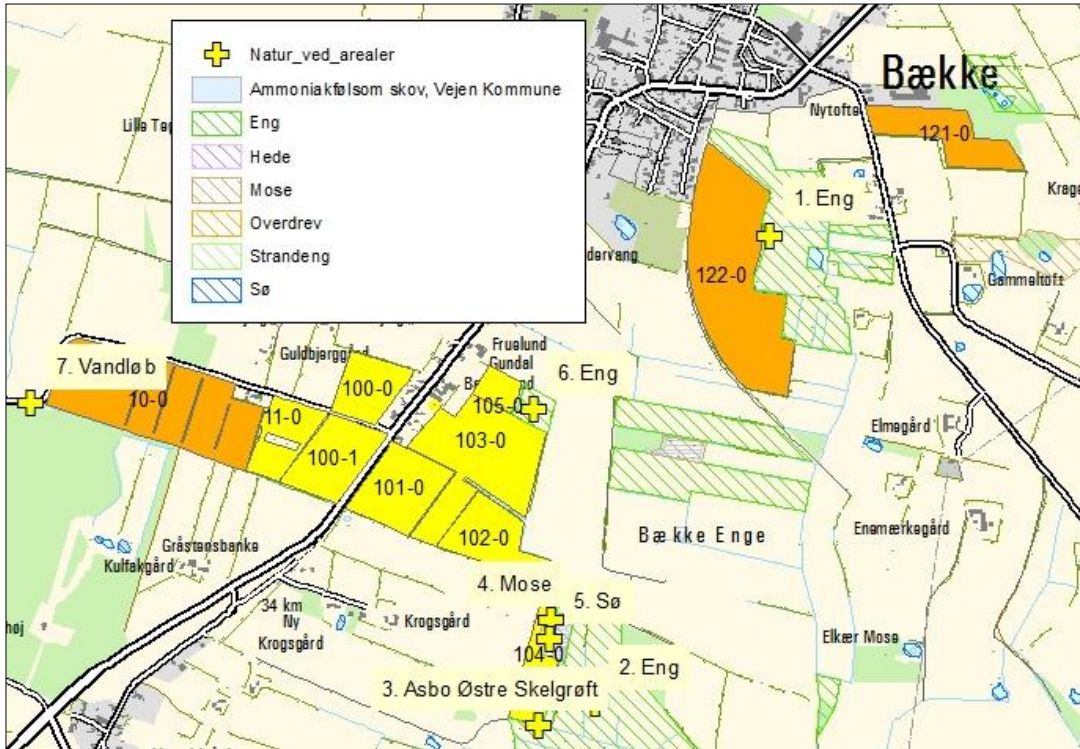
I nedenstående figurer og tabel er vist beskyttede naturtyper, der potentielt vil kunne påvirkes af driften af husdyrbrugets arealer.

¹⁵ Notat fra Miljøstyrelsen den 08.02.2012 om Standardsædskitter og referencesædskitter.

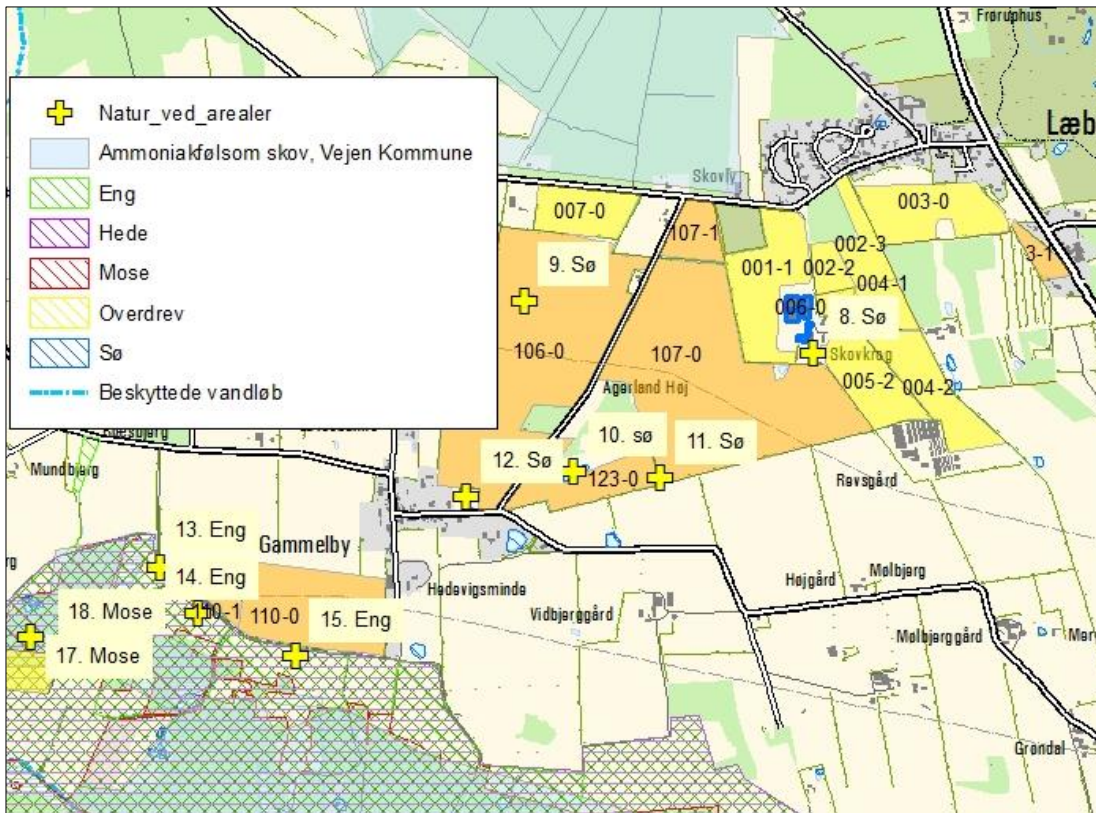
¹⁶ "Bilag til notat om Miljøklagenævnets praksis i sager om miljøgodkendelser af husdyrbrug" af 6. juli 2009.



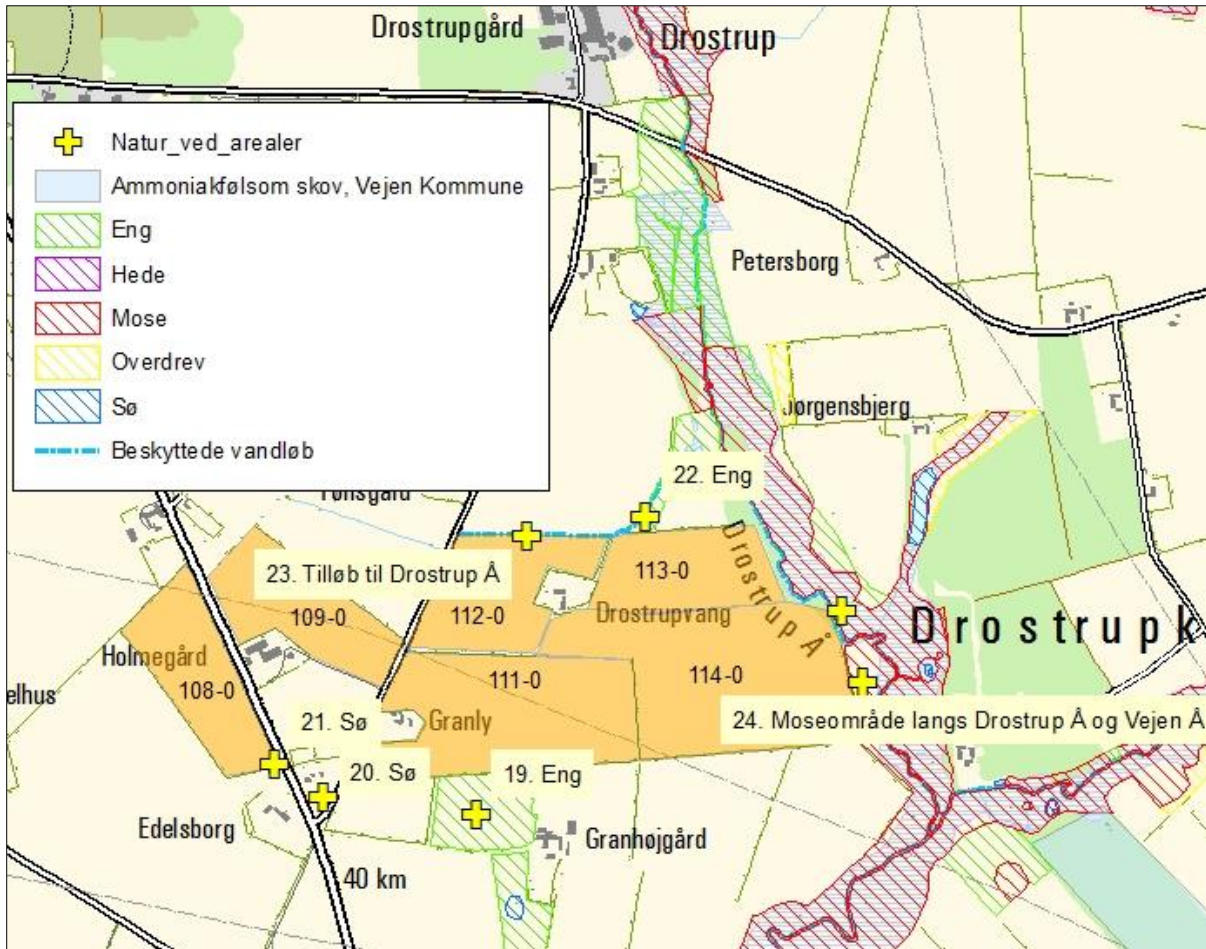
Figur 9. Beskyttede naturområder ift. udbringingsarealer.



Figur 9A. Beskyttede naturområder ift. Udbringningsarealer.



Figur 9B. Beskyttede naturområder ift. udbringningsarealer.



Figur 9C. Beskyttede naturområder ift. udbringningsarealer.

Nr.	Naturtype	Målsætning/ Estimeret værdisætning	Placering
1	Eng	Nogle er C målsatte	Øst for mark 122-0
2	Eng	C	Øst for mark 104-0
3	Asbo Østre Skelgrøft	-	Syd for mark 104-0
4	Mose	C	Ved mark 104-0
5	Sø	-	I moseområdet ved mark 104-0. Afstand ca. 15 m
6	Eng	-	Nord for mark 103-0
7	Vandløb	-	Syd for mark 10-0. Afstand ca. 2 m
8	Sø	-	Ca. 11 m vest for mark 005-2
9	Sø	-	På mark 106-0
10	Sø	-	Nord for mark 123-0
11	Sø	-	Mellem mark 123-0 og 107-0
12	Sø	-	Syd for mark 106-0

13	Eng	B	Vest for mark 110-1
14	Eng	B	Vest for mark 110-1
15	Eng	B	Syd for mark 110-0
16	Mose	A	Vest for mark 008-0
17	Mose	A	Nord for mark 008-0
18	Mose	A	Øst for mark 008-0
19	Eng	-	Syd for mark 111-0
20	Sø	-	Ca. 35 m sydvest for mark 111-0
21	Sø	-	Syd for mark 108-0
22	Eng	-	Nord for mark 113-0
23	Tilløb til Drostrup Å		Nord for mark 112-0
24	Moseområde langs Drostrup Å og Vejen Å		Øst for mark 113-0
25	Moseområde langs Drostrup Å og Vejen Å		Øst for mark 114-0

Tabel 12. Beskyttede naturområder, omfattet af § 3 i Naturbeskyttelsesloven.

Naturpunkterne 13, 14 og 15 og 23 er B-målsatte engområder der sammen med naturpunkterne 16, 17 og 18 udgør Vejen og Gammelby Mose (H75 og F54). I moseområderne er der ved besigtigelse bl.a. registreret klokkelyng, hvid næbfrø, liden- og rundbladet soldug. Mosekomplekset i Vejen og Gammelby Moser er rester af tidligere højmoser. De centrale elementer er de store, birketilgroede, nedbrudte højmosestrøg, der helt overvejende er præget af tidligere tørvegravning og efterfølgende ophør af driften. Disse områder er omgivet af mere lysåbne engarealer. Langs randen af habitatområdet findes en del omdriftsarealer.

Engområderne virker kulturprægede ligesom det ses af luftfoto, at der tages slet på arealerne. Vejen Kommune vurderer derfor, at engene ikke rummer næringsstoffølsomme naturtyper. Der er ikke hældninger på over 6° ned mod hverken engene eller moserne fra de omkringliggende udbringningsarealer, så det vurderes at der ikke er særlig risiko for overfladeafstrømning. Vejen Kommune vurderer derfor, at der ikke er grund til at stille skærpede vilkår til driften af arealerne.

Naturpunkt 19 er en isoleret eng der ikke er feltbesigtiget, men på baggrund af luftfotos ser det ud til, at engen er en kulturing der gødes og afgræsses. Vejen Kommune vurderer derfor, at engen ikke rummer næringsstoffølsomme naturtyper og at det derfor ikke er nødvendigt at stille skærpede vilkår til driften af de tilstødende arealer.

Naturpunkt 24 og 25 er et stort moseområde der lejlighedsvis oversvømmes langs Drostrup Å. Mod syd (ca. 160 meter fra de nærmest beliggende udbringningsarealer) er der et flot overgangsfattigkær med bl.a. gøgeurt. Længere mod nord, i moseområdet, er der registreret en stor hængesæk med bl.a. kragefod, tørvemosser, bukkeblad og næbstar. Grundet afstanden fra udbringningsarealerne til disse næringsstoffølsomme naturtyper vurderer Vejen

Kommune, at det ikke er nødvendigt at stille skærpede vilkår til driften af de tilstødende arealer.

Naturpunkt 22 er en ikke-målsatte eng i tilknytning til det store moseområde langs Drostrup Å. Engen er ikke feltbesigtiget, men på baggrund af luftfotos ser det ud til at der er tale om en kultureng der gødes og tages slæt på. Vejen Kommune vurderer derfor, at engen ikke rummer næringsstoffølsomme naturtyper og at det derfor ikke er nødvendigt at stille skærpede vilkår til driften af de tilstødende arealer.

Naturpunkt 1 udgør et engområde på østsiden af Drostrup Å. Nogle af engene er C-målsatte andre er ikke-målsatte. På baggrund af luftfotos ser det ud til, at engene er kulturenge der gødes og tages slæt på. Vejen Kommune vurderer derfor, at engene ikke rummer næringsstoffølsomme naturtyper og at det derfor ikke er nødvendigt at stille skærpede vilkår til driften af de tilstødende arealer.

Søerne er for størstedelens vedkommende vandhuller beliggende i agerlandet. Hovedkilden til næringsstofberigelse af vandhullerne er overfladevand fra de dyrkede arealer. Det vurderes, at vandhullerne er potentielt yngle- og/eller rastelokalitet for en eller flere paddearter. Der stilles vilkår om 2 m gødnings-, dyrknings- og sprøjtefri bræmmer ved vandhullerne. Se begrundelse under afsnittet om bilag IV-arter.

Nitratudvaskning til grundvand

Indsatsen for beskyttelse af grundvandet mod nitratudvaskning er i Husdyrgodkendelsesloven koncentreret om de arealer, der er placeret i nitratfølsomme indvindingsområder (NFI).

For udbringningsarealer i NFI, kan der forekomme 3 situationer:

Faktaboks	
1	Der er foretaget zonerings (statslig kortlægning) af NFI-området og der er udarbejdet en indsatsplan. Her skal det sikres at udvaskningen ikke overstiger 50 mg nitrat/l i ansøgt drift. Overstiger udvaskningen 50 mg N/l skal det sikres at udvaskningen ikke overstiger udvaskningen fra et tilsvarende planteavlbrug med et standard planteavlssædskifte, men det kan skærpes til en maksimal udvaskning svarende til nitratklasse 3 (se Faktaboks i Nitrat til overfladevand).
2	Der er hverken foretaget zonerings eller udarbejdet en indsatsplan for NFI-området. Her skal det sikres at udvaskningen ikke overstiger 50 mg nitrat/l i ansøgt drift. Overstiger udvaskningen 50 mg nitrat/l i nudrift, må ansøgt drift ikke give anledning til mer-belastning.
3	Der er foretaget zonerings (statslig kortlægning) af NFI-området, men der er ikke udarbejdet en indsatsplan. Her skal det sikres at udvaskningen ikke overstiger 50 mg nitrat/l i ansøgt drift. Overstiger udvaskningen 50 mg N/l skal det sikres at udvaskningen ikke overstiger udvaskningen fra et tilsvarende planteavlbrug med et standard planteavlssædskifte, men det kan skærpes til en maksimal udvaskning svarende til nitratklasse 3 (se Faktaboks i Nitrat til overfladevand).

Disse situationer kaldes også "det generelle beskyttelsesniveau".

I denne ansøgning ligger 219,4 ha af udbringningsarealerne i NFI, i et område, hvor der er foretaget zonerings og udarbejdet en indsatsplan. Det eneste areal der ligger helt udenfor NFI er mark 008-0. Dele af mark 110-1, 113-0 og 114-0 ligger ligeledes udenfor NFI.

Ifølge vandplanen¹⁷ er den kemiske tilstand karakteriseret som "ringe" for de øverste terrænnære grundvandsmagasiner i Vejen Kommune, da indholdet af nitrat overstiger kravet til drikkevand.

For at overholde det generelle beskyttelsesniveau er det valgt som virkemiddel at udbringe 1,55 DE/ha.

Nitratudvaskningen er i ansøgningen derefter beregnet til 77,3 mg/l, hvilket er 0,7 mg/l mindre i forhold til udvaskningen svarende til udvaskningen fra et planteavlsbrug.

Kravet om, at der ikke må ske nogen merbelastning i forhold til udvaskningen fra et planteavlsbrug, er dermed overholdt.

Der stilles vilkår til nedsat dyretryk.

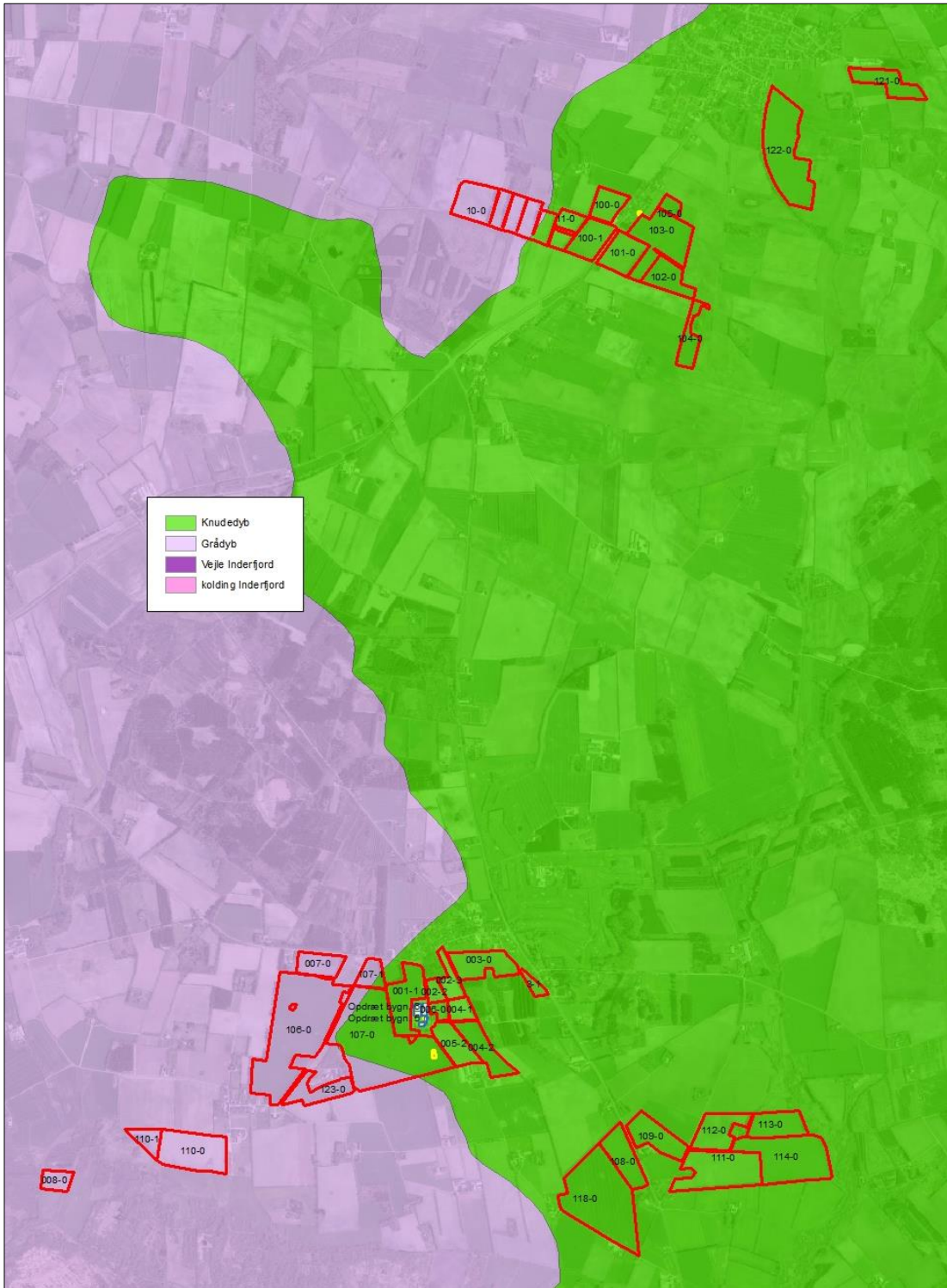
Nitrat til overfladevand

I Husdyrgodkendelsesloven er oplandene, der afvander til de Natura 2000-områder, der er mest sårbare over for nitratbelastning, inddelt i Nitratklasserne 1-3. Alle øvrige oplande er benævnt som nitratklasse 0.

Nitratklasser:	Faktaboks
Beskyttelsesniveau i forhold til nitrat - overfladevand	
Nitratklasse 0: Ingen krav til et reduceret dyretryk	
Nitratklasse 1: Krav til et dyretryk svarende til 85 % af de generelle regler	
Nitratklasse 2: Krav til et dyretryk svarende til 65 % af de generelle regler	
Nitratklasse 3: Krav til et dyretryk svarende til 50 % af de generelle regler	

Ca. 58 ha af udbringningsarealerne afvander til habitatområdet Sneum Å og Holsted Å (H79), der munder ud i Grådyb i Vadehavet. De resterende ca. 168 ha afvander til Kongeåen (H80), der munder ud i Knudedyb i Vadehavet, se nedenstående figur. Vadehavet er Natura 2000-område, der er udpeget som habitatområde (H78) og som fuglebeskyttelsesområde (F57). Områdernes udpegningsgrundlag er vist i bilag 2.

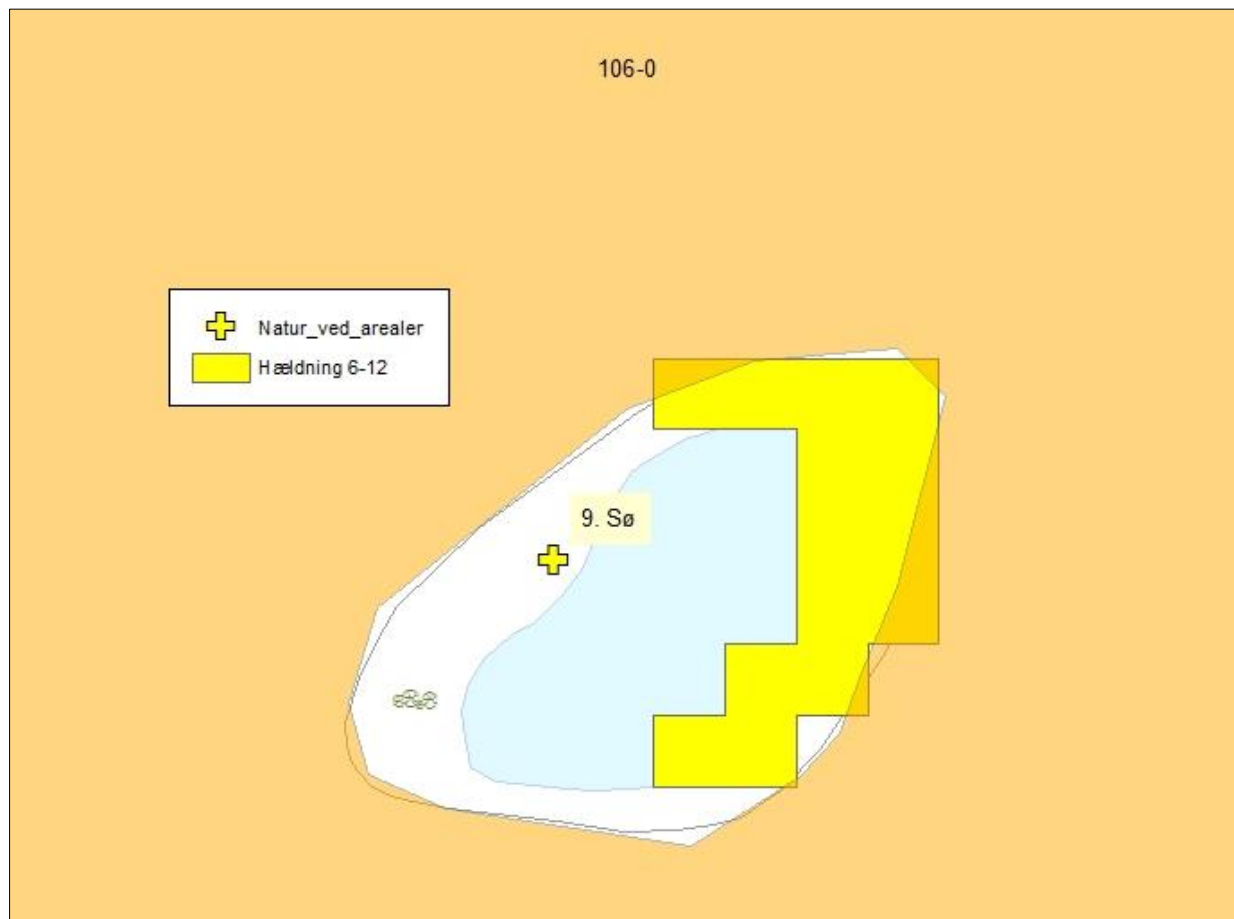
¹⁷ Vandplan 2009-2015 for "Hovedvandopland 1.10 Vadehavet", oktober 2014.



Figur 10. Arealernes placering i forhold til udvaskning til kystvandsoplande.

Ingen af udbringningsarealerne i denne miljøgodkendelse ligger indenfor oplande, der er klassificeret som nitratklasse.

Et enkelt sted, ved mark 106-0, er der terrænhældning på mere end 6° ned mod en sø (naturpunkt 9), se figur 11. På skråninger med en hældning på mellem 6° og 12° må der udbringes flydende husdyrgødning, hvis det nedfældes i parallel retning i forhold til vandløbet, søen eller fjorden.



Figur 11. Hældning over 6° ned mod vandhul.

De arter og naturtyper der indgår i udpegningsgrundlaget i og langs Sneum Å og Kongeåen samt i Vadehavet kan blive påvirket negativt af udvaskning af næringsstoffer fra ejendommens udbringningsarealer.

For at beskytte habitatområderne, må der ikke ske en stigning i udvaskning af nitrat¹⁸ i forbindelse med udvidelse af et husdyrbrug i et givent kystvandopland til et habitatområde, hvis dyretrykket i kystvandoplandet er stigende med mere end 1 % i forhold til 2007-niveauet. Derudover må udvaskningen fra husdyrbruget ikke overstige 5 % af den samlede udvaskning til det aktuelle kystvandopland, dog kun 1 %, hvis udvaskningen sker til et område der er karakteriseret som lukket bassin og/eller meget eutrofieret.

Miljøstyrelsens seneste opgørelse fra 2007-2015 over ændring i dyretallet (målt i DE), viser at der er sket en stigning i dyretrykket til Grådyb på 11,1 %, mens stigningen i dyretrykket

¹⁸ Miljøstyrelsens vejledende notat om afskæringskriterier for udvaskning af nitrat til overfladevande ved vurdering af ansøgninger efter husdyrgodkendelsesloven af 24. juni 2010.

til Knudedyb er 1,5 %. Der må derfor ikke ske en merudvaskning fra arealerne i oplandet til Grådyb og Knudedyb.

Udvaskningen fra arealerne i oplandet til Grådyb og Knudedyb, hvis der udelukkende blev udbragt handelsgødning på et sædskifte tilpasset et planteavlbrug, er beregnet til 78,0 kg N/ha. Den vægtede maksimale udvaskning på bedriften er beregnet til 78,0 kg N/ha.

For at sikre, at der ikke sker merudvaskning til Grådyb og Knudedyb, er det valgt at udbringe 1,55 DE/ha. I ansøgt drift er udvaskningen beregnet til at være 77,3 kg N/ha (DE_{reel}), hvilket er 0,7 kg N/ha mindre end den vægtede maksimale udvaskning fra bedriften.

Der stilles vilkår til nedsat dyretryk.

Den kvælstofmængde fra udbragt husdyrgødning, der udvaskes fra pløjelaget, er ikke lig med den mængde, der ender i vandmiljøet. I jorden omdannes nitrat til frit kvælstof ved denitrifikation. Jordens evne til at omdanne kvælstof kaldes reduktionspotentialen. Samtlige arealer har et reduktionspotential på 51-75 % jf. reduktionspotentialkort fra DMU¹⁹. Derfor vil højst 49 % af det udvaskede kvælstof ende i vandmiljøet. Det svarer til ca. 8.617 kg N/år (38,22 kg N/ha), hvilket er det samme som hvis der udelukkende blev udbragt handelsgødning.

Den samlede udvaskning til Grådyb udgør 3.162.000 kg N/år. Udvaskningen fra husdyrbrugets 58 ha i oplandet til Grådyb udgør derfor 0,07 % af den samlede udvaskning til Grådyb.

Den samlede udvaskning til Knudedyb udgør 3.217.000 kg N/år. Udvaskningen fra husdyrbruget udgør derfor 0,2 % af den samlede udvaskning til Knudedyb.

Udvaskningen overstiger ikke niveauet for udvaskning, hvis der udelukkende blev udbragt handelsgødning. Desuden overstiger udvaskningen ikke henholdsvis 5 % af den samlede udvaskning til Grådyb og Knudedyb. På den baggrund vurderer Vejen Kommune, at bedriftens påvirkning i sig selv være helt uden betydning for Sneum Å, Kongeåen, Vadehavet og de arter og naturtyper, der findes i områderne, uanset at der for Vadehavets vedkommende er tale om et sårbart Natura 2000-område.

Fosfor

Husdyrgodkendelsesloven stiller krav om begrænsning af fosforoverskud til udbringningsarealer, der ligger indenfor områder, som afvander til Natura-2000 vandområder overbelastet med fosfor. Kravene afhænger af jordtype, dræningsforhold og fosfortal. Desuden stilles krav til lavbundsarealer med lavt jernindhold (svarende til okkerklasse II-IV), der afvander til Natura 2000-områder overbelastet med fosfor. Sådanne udbringningsarealer klassificeres i fosforklasse 1-3.

Fosforklasser:	Faktaboks
Drænede lerjorder med fosfortal på 4-6	Fosforklasse 1
Drænede lerjorder med fosfortal på over 6	Fosforklasse 3

¹⁹ Danmarks Miljøundersøgelser, www.dmu.dk.

Som beskrevet i afsnittet "Nitrat til overfladevand" afvander udbringningsarealerne via en række mindre vandløb til Vadehavet. Natur- og vandområder som ligger udenfor oplande til et fosforoverbelastet Natura-2000 vandområde reguleres jf. lovgivningen alene via harmonireglerne. Vadehavet er et Natura 2000-område, der i henhold til lovgivningen er udpeget som mindre sårbart overfor fosfor. I oplandet hertil er harmonikravet således alene beskyttelsesniveau for fosforoverskud.

Beregninger i www.husdyrgodkendelse.dk viser, at kravet til maksimalt fosforoverskud er overholdt. Ejendommens dyrehold tilfører i gennemsnit udbringningsarealerne 21,9 kg P/ha/år, og der fraføres 18,4 kg P/ha/år med det valgte sædskifte, hvilket giver et overskud på i gennemsnit 3,5 kg P/ha/år.

Udbringningsarealerne afvander via en række mindre vandløb til Holsted Å og videre til Sneum Å og til Kongeåen, der afvander til Vadehavet. Vadehavet er et Natura 2000-område, der ikke er overbelastet med fosfor.

På baggrund af det oplyste for ejendommens udbringningsarealer, vurderer Vejen Kommune vedrørende beliggenhed, tildeling af husdyrgødning, gødnings sammensætning, sædskifte m.v.:

- At der ikke vil være væsentlig risiko for erosion og overfladeafstrømning fra udbringningsarealerne til vandløb og grøfter.
- At husdyrbruget, ved overholdelse af den til enhver tid gældende natur- og miljølovgivning og af de øvrige opstillede vilkår for miljøgodkendelsen, drives således, at påvirkningen af overfladevand fra udbringningsarealerne vil ligge på et acceptabelt niveau.
- At gennemførelse af projektet og den fremtidige drift af husdyrbruget ikke vil medføre forringelser af den nuværende miljøtilstand af overfladevand.

Kommunen vurderer, at der i den konkrete sag ikke er særlige forhold, som kan begrunde en fravigelse af det generelle beskyttelsesniveau i forhold til udvaskning af fosfor til søer, vandløb og Vadehavet.

Bilag IV-arter, artsfredninger og rødlistearter

En række dyr og planter, der er omfattet af habitatdirektivets bilag IV, kan have levested, fødesøgningsområde eller sporadisk opholdssted på eller omkring landbrugsejendomme og deres tilhørende arealer. På baggrund af rapport fra DMU²⁰ samt Vejen Kommunes øvrige kendskab vurderes umiddelbart, at der kan være vandflagermus, langøret flagermus, sydflagermus, odder, markfirben, stor vandsalamander, løgfrø og spidssnudet frø. Heraf er løgfrø, odder, langøret flagermus og vandflagermus omfattet af den danske rødliste som sårbare. Bechsteins flagermus, bredøret flagermus er rødlistet som sjældne, mens klokkefrø er rødlistet som akut truet.

²⁰ Faglig rapport nr. 635 og nr. 322 fra Danmarks Miljøundersøgelser.

Flagermus benytter ofte hulheder i træer eller huse som opholdssted om dagen og under vinterdvalen. Føden består af insekter, som fanges i luften nær vådområder, marker, skove og levende hegn. De enkelte arter af flagermus har forskellige præferencer mht. fødesøgningsområde. Der er ingen registreringer af flagermus nær ejendommens anlæg eller udbringningsarealer, men det kan ikke udelukkes, at én eller flere arter kan raste eller yngle i området.

Odderen lever i tilknytning til vådområder, og den findes i vandløb og især i moser og søer med store rørskovsområder. For at odderen kan trives i levedygtige bestande, skal der være vådområder med et højt naturindhold. Odderens yngle- og rasteområder knytter sig til moser, krat, skov eller andre uforstyrrede naturområder.

Markfirbenet findes spredt i landskabet på åbne, varme, solbeskinnede skrånninger med veldrænet jord og lav vegetation. Markfirbenet yngler på solvendte skrånninger, som er af altafgørende betydning for arten.

Stor vandsalamander foretrækker rene, dybe vandhuller i eller nær skov. Uden for yngletiden lever salamanderne på land og gemmer sig om dagen under sten og træstammer og i gamle musehuller. De vandrer sjældent særlig langt fra vandhullerne.

Løgfrøen yngler i lavvandede vandhuller, søer og vådområder og kan også yngle i midlertidige vandhuller. Ynglesucces kræver lysåbne vådområder eller vådområder med lysåbne og lavvandede partier. På land opholder løgfrøen sig oftest på arealer med løs sandet overjord og især på steder, hvor der er partier med lav vegetation, bare sandflader eller bar muldjord, hvor det er let for frøen at grave sig ned. Løgfrøen er nataktiv, og om dagen ligger løgfrøen nedgravet i jorden typisk 10 – 30 cm under overfladen. Med dens skjulte levevis er løgfrøen normalt umulig at finde på land uden for yngletiden.

Spidssnudet frø kan leve i mange typer af vandhuller og søer. Den er afhængig af, at vandhullet/søen er omgivet af fugtige udyrkede arealer som fødesøgnings- og rasteområde. Andre paddearter som lille vandsalamander og skrubbtudse er ikke opført på habitatdirektivets bilag IV, men de er fredede i Danmark. For disse arter gælder mange af de samme livsbetingelser, som nævnt for padderne ovenfor.

Bortset fra ovennævnte har Vejen Kommune ikke kendskab til andre registreringer af planter og dyr, som er omfattet af artsfredninger eller optaget på nationale eller regionale rødlistor på eller i nærheden af husdyrbrugets anlæg og udbringningsarealer. Vejen Kommune vurderer, at en række af arterne med stor sandsynlighed forekommer i området.

Under forudsætning af at eventuelle stillede vilkår i afsnittene "Ejendommens påvirkning af beskyttet natur – ammoniak" og "Arealernes påvirkning af natur, jord og vand" overholdes, vurderer Vejen Kommune, at driften af arealerne ikke vil have negativ indflydelse på ovennævnte arter, da der ikke ændres på vandhuller, fortidsminder, sten- og jorddiger eller andre potentielle levesteder for padder eller krybdyr. Der fjernes ikke gamle bygninger eller fældes store træer, der kunne være levested for flagermus. Der sker med andre ord ikke fysiske ændringer i forbindelse med projektet, der kan være til skade for bilag IV-arter.

Med de i godkendelsen stillede vilkår og i henhold til Habitatbekendtgørelsens § 11²¹ vurderer Vejen Kommune, at udvidelsen ikke vil medføre en forøget påvirkning af de nævnte bilag IV- og rødlistearter eller deres levesteder.

Hensynet til landskab, kulturhistorie og rekreative områder

Ejendommens nye anlæg skal vurderes i forhold til anlæggets udformning og placering i landskabet og de landskabelige værdier.

Anlæggets placering i landskabet

Husdyrbruget ligger syd for Læborg, i et forholdsvis åbent landskab med meget spredte landbrugsejendomme og enkeltboliger. Landskabet er varieret med større og mindre skovbevoksninger (Hundsbæk Plantage, Stavshede Plantage og Revsing Plantage), læbæltebeplantninger og landbrugsområder. Ejendommen er beliggende i kote 64,5 – 65,5 på en lille sydøstvendt skråning i landskabet. Der er en del beplantning nær ejendommen mod syd, øst og vest. Mod nord er der forholdsvis åbent op mod Læborg Kirkevej. Ejendommen fremstår i dæmpede farver og af ikke-reflekterende materialer, så trods synligheden fra Læborg Kirkevej virker ejendommen ikke dominerende i landskabet og Vejen Kommune vurderer, at anlæggets placering og udformning ikke skæmmer det omgivende landskab.

Landskabelige værdier

Placeringen og udformningen af ejendommens nye anlæg skal vurderes i forhold til de landskabelige værdier jf. §§ 22 og 23 i Husdyrgodkendelsesloven.

Udpegningerne er fra Kommuneplanen²². Landskabet og kulturhistoriske værdier bliver reguleret efter hhv. Naturbeskyttelsesloven og Museumsloven.

Omlægningen af dyreholdet medfører ingen synlige ændringer i bygningsmassen.

Kulturhistoriske værdier i tilknytning til arealerne

Der er registreret beskyttede sten- og jorddiger der grænser op til følgende marker: mark 002-2, 002-3, 003-0, 3-1, 004-1, 004-2, 106-0, 107-0, 107-1, 110-0, 111-0 og 123-0. Se figur 12.

Sten- og jorddiger, der er omfattet af bestemmelserne i Museumslovens § 29 a, må ikke beskadiges eller sløjfes uden dispensation fra kommunen.

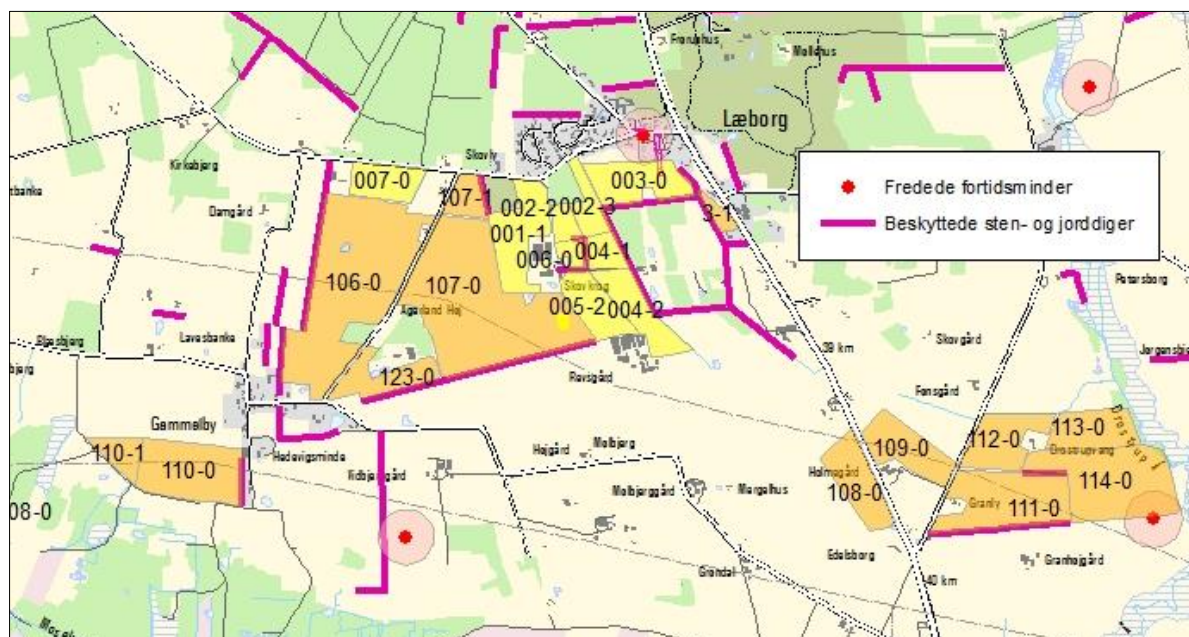
Der er registreret et fortidsminde lige syd for mark 114-0. Se figur 12.

Fortidsminder, der er omfattet af bestemmelserne i Museumslovens § 29 e må ikke ændres. Dette vil sige, at alle foranstaltninger, der indebærer en påvirkning af fortidsmindernes indhold og overflade, ikke er tilladt. Endvidere må der ikke foretages jordbehandling, gødes eller plantes jf. § 29 f i Museumsloven indenfor en afstand af 2 meter fra fortidsmindet.

²¹ Bek. nr. 408 af 01.05.2007, "Udpegning og administration af internationale beskyttelsesområder samt beskyttelse af visse arter".

²² Kommuneplanen 2009 – 2021 for Vejen Kommune, www.vejenkom.dk.

Vejen Kommune vurderer, at øvrige kulturhistoriske værdier ikke vil blive påvirket, idet der ikke opføres nye bygninger.



Figur 12. Arealernes placering i forhold til fredninger.

Husdyrbrugets ophør

Ansøger vil udvikle sin produktion, så han kan bestå som landmand i fremtiden. Han ønsker at modernisere og udvikle produktionen, så der tages hensyn til dyrevelfærds- og miljømæssige krav. Ved ophør af produktionen vil gødnings- og ensilageanlæg blive tømt og rengjort, så der ikke er fare for forurening.

Vejen Kommune stiller vilkår om, oprydning og bortskaffelse af affald ved ophør af bedriften. Herunder at der skal træffes de nødvendige foranstaltninger for at undgå forureningsfare, dvs. alle opbevaringsanlæg skal tømmes og rengøres, og ejendommen skal fremgå i miljømæssig god stand.

Ved eventuelt ophør af produktionen, vil der efter Vejen Kommunes opfattelse ikke ske en væsentlig indvirkning på miljøet fra produktionsanlægget hvis:

- Staldanlæg samt husdyrgødnings- og foderopbevaringsanlæg tømmes og rengøres grundigt.
- Miljøfarligt affald bortskaffes efter de til enhver tid gældende regler.

Alternative muligheder

Ansøger har ikke undersøgt alternative muligheder for indretning og placering af anlægget, idet det eksisterende anlæg anvendes. Der anvendes bedst tilgængelig teknologi indenfor de eksisterende rammer.

Hvis udvidelsen af husdyrbrugets produktion ikke foretages (0-alternativet), vil produktionen på det nuværende niveau kunne fortsætte uden yderligere miljøgodkendelse. En fortsat

drift vil ikke nødvendigvis i sig selv medføre mindsket forurening fra husdyrbruget end i den ansøgte udvidelse. Der vil ligeledes fortsat udbringes husdyrgødning på ejendommens arealer. Ved miljøgodkendelse af husdyrbrug foretages ammoniak- og forureningsbegrænsende tiltag, som sænker det generelle forureningsniveau. 0-alternativet vil således ikke nødvendigvis have en mere positiv effekt på miljøet, end hvis udvidelsen gennemføres og de opstillede vilkår i miljøgodkendelsen efterleves.

Sammenfatning

Vejen Kommune vurderer sammenfattende, at der kan meddeles godkendelse til projektet da:

- Husdyrbruget med de stillede vilkår kan drives på stedet uden at påvirke omgivelserne på en måde, som er uforenelig med hensynet til omgivelserne
- Husdyrbruget har truffet de nødvendige foranstaltninger til at forebygge og begrænse forureningen ved anvendelse af bedst tilgængelige teknik.
- Projektet med de stillede vilkår, ikke vil medføre en væsentlig påvirkning af miljøet.

4 Øvrige forhold

Høringsberettigede

Konsulent: Rikke Kyhn, Landbrugsrådgivning Syd, rky@lrs.dk

Naboer:

Orientering af naboer er sket indenfor konsekvenszonen på 371 meter.

Kirsten & Henning Fjord, Asbovej 27, 6600 Vejen

Fru Mettes Vej 1, 6600 Vejen (ejer: Inge Stjernholm Nielsen, Strandvejen 150, 8410 Rønede)

Kirsten Wiksell Nielsen & Finn Pauli Nielsen, Fru Mettes Vej 3, 6600 Vejen

Mogens Kjær Jensen, Fru Mettes Vej 5, 6600 Vejen

Linette Hjorth & Søren Dall Pedersen, Fru Mettes Vej 7, 6600 Vejen

Herdis & Lars Bjerning, Fru Mettes Vej 9, 6600 Vejen

Birtha Møller & Povl Schøler, Fru Mettes Vej 11, 6600 Vejen

Anne-Mette & Bo Damkjær, Fru Mettes Vej 2, 6600 Vejen

Randy Schmitt & Niels Peter Nielsen, Fru Mettes Vej 6, 6600 Vejen

Lisbeth Kirk Schneider & Jesper Schneider, Fru Mettes Vej 31, 6600 Vejen

Pia Hasselstrøm & Morten Bjørn Rahbek Hasselstrøm, Fru Mettes Vej 33, 6600 Vejen

Anne Marie Clemmensen & Gert Rasmussen, Fru Mettes Vej 35, 6600 Vejen

Jan Hillemand Dahl og Oliver Paul Christiansen, Læborggård 1, 6600 Vejen

Ellen Hviid Skjøth & John Hansen Skjøth, Læborggård 2, 6600 Vejen

Else Winther & Bent Lindal Jensen, Læborggård 3, 6600 Vejen

Anne-Grethe Kershøj Hansen & Ebbe Hansen, Læborggård 5, 6600 Vejen

Tove Vinnifred & Jørgen Rendebo Jepsen, Læborg Kirkevej 13, 6600 Vejen

Læborg Kirkevej 13 B, 6600 Vejen (ejer: Mads Busk Jensen, Læborg Kirkevej 20, 6600 Vejen)

Interessenter, der har anmodet om udkast:

Ingen

Bortforpagtere af arealer:

Erik Bloch Hansen, Asbovej 29, 6600 Vejen

Erik Hollender Flintholm, Avnhøjvej 2, 6600 Vejen

Erik Vaaben, Ribe-Vejle Landevej 25, 6622 Bække

Kirstine Cecilie Jensen, Vittrupvej 1, 6622 Bække

Kopimodtagere af afgørelsen

Embedslægerne i Region Syddanmark, sesyd@sst.dk

Danmarks Sportsfiskerforbund, Skyttevej 4, 7182 Bredsted post@sportsfiskerforbundet.dk

Danmarks Fiskeriforening, Nordensvej 3, Taulov, 7000 Fredericia mail@dkfisk.dk

Ferskvandsfiskeriforeningen for Danmark, Formand Niels Barslund, Vormstrupvej 2, 7540 Ha-
derup nb@ferskvandsfiskeriforeningen.dk

Danmarks Naturfredningsforening, Masnedøgade 20, 2100 København Ø dnvejen-sa-ger@dn.dk

Det Økologiske Råd, Blegdamsvej 4B, 2200 København N husdyr@ecocouncil.dk

Friluftsrådet, Scandiagade 13, DK-2450 København SV. Lokalfdeling: Friluftsrådet for Tre-
kantområdet, att. Bent Holgersen, Hvedevænget 30, 6600 Vejen, holgersen@vejen-net.dk

Dansk Ornitologisk forening, Vesterbrogade 140, 1620 København V, lokalkontoret [jen@dof.dk](mailto:ve-
jen@dof.dk)

Museet på Sønderkov, post@sonderskov.dk

Bilagsoversigt

1. Klagevejledning.
2. Udpegningsgrundlag for de berørte Natura 2000-områder.

Bilag 1.

Klagevejledning, jf. "Lov om miljøgodkendelse mv. af husdyrbrug" nr. 1572 af 20.12.2006.

Hvilke afgørelser, tilladelser og miljøgodkendelser kan påklages

Alle afgørelser, der er truffet af kommunen med hjemmel i "Lov om miljøgodkendelse mv. af husdyrbrug" eller regler, der er fastsat med hjemmel i loven, kan jf. § 76 påklages til Miljø- og Fødevareklagenævnet.

Hvem kan klage

Klageberettiget er enhver med væsentlig interesse i sagens udfald, miljøministeren samt visse landsdækkende organisationer, jf. §§ 84-87.

Til hvem skal der klages

Der skal klages via klageportalen på www.borger.dk eller www.virk.dk. Se vejledning på www.nmkn.dk/klage.

Miljø- og Fødevareklagenævnet skal som udgangspunkt afvise en klage, der kommer uden om Klageportalen, hvis der ikke er særlige grunde til det. Hvis du ønsker at blive fritaget for at bruge Klageportalen, skal du sende en begrundet anmodning til den myndighed, der har truffet afgørelse i sagen. Myndigheden videresender herefter anmodningen til Miljø- og fødevareklagenævnet, som træffer afgørelse om, hvorvidt din anmodning kan imødekommes.

Klagefrist

Klagen skal være indgivet senest 4 uger efter, at afgørelsen, tilladelsen eller miljøgodkendelsen er meddelt. Er afgørelsen offentligt bekendtgjort f.eks. ved annoncering, regnes klagefristen fra bekendtgørelsen, jf. § 79.

Gebyr

Det er en betingelse for Miljø- og fødevareklagenævnets behandling af en klage, at den, der klager, indbetaler et gebyr. Gebyret er på 900 kr. for private og 1800 kr. for virksomheder og organisationer (2016 niveau, gebyret indeksreguleres hvert år). Gebyret betales enten direkte med betalingskort eller der sendes en opkrævning. Miljø- og fødevareklagenævnet vil ikke påbegynde behandlingen af klagen, før gebyret er modtaget. Vejledning om gebyrordningen kan findes på Miljø- og fødevareklagenævnets hjemmeside (www.nmkn.dk). Gebyret tilbagebetales, hvis den, der klager, får helt eller delvis medhold i klagen.

Domstolsprøvelse

Hvis afgørelsen ønskes indbragt for domstolene, skal dette ske inden 6 måneder efter, at afgørelsen er offentliggjort, jf. § 90.

Opsættende virkning

En klage over en afgørelse har ikke opsættende virkning på retten til at udnytte tilladelsen eller miljøgodkendelsen, medmindre Miljø- og fødevareklagenævnet bestemmer andet.

Tilladelsen/godkendelsen må ikke udnyttes, hvis den indeholder placering af driftsbygninger væk fra de øvrige driftsbygninger, jf. § 81. Dette vil være angivet i afgørelsen.

Udnyttelse af en tilladelse eller miljøgodkendelse kan kun ske under opfyldelse af vilkårene, som er fastsat i tilladelsen eller miljøgodkendelse.

Bilag 2.

Udpegningsgrundlag for de berørte Natura 2000-områder.

Natura 2000-området nr. 86: Vejen Mose

Området består af habitatområde nr. H75 og fuglebeskyttelsesområde nr. F54. Fuglebeskyttelsesområdet var oprindeligt udpeget for tinksmed, men arten er ikke længere på udpegningsgrundlaget.

Udpegningsgrundlag for habitatområdet Vejen Mose (H75)	
Naturtyper:	Næringsrig sø (3150) Brunvandet sø (3160) Vandløb (3260) Våd hede (4010) Tør hede (4030) Tidvis våd eng (6410) Nedbrudt højmose (7120) Hængesæk (7140) Tørvelavning (7150) Ege-blandskov (9160) *Skovbevokset tørvemose (91D0)
Arter:	Trane

* Skovbevokset tørvemose er en prioriteret naturtype.

Natura 2000-området nr. 91: Kongeå

Området består af habitatområde nr. H80.

Udpegningsgrundlag for Habitatområdet Kongeå (H80)	
Naturtyper:	Næringsrig sø (3150) Vandløb (3260) Surt overdrev (6230) Tidvis våd eng (6410) Urtebræmme (6430) Kildevæld (7220) Rigkær (7230)
Arter:	Havlampret (<i>Petromyzon marinus</i>) (1095) Bæklampret (<i>Lampetra planeri</i>) (1096) Flodlampret (<i>Lampetra fluviatilis</i>) (1099) *Snæbel (<i>Coregonus oxyrhynchus</i>) (1113) Odder (<i>Lutra lutra</i>) (1355) Laks (1106)

* Surt overdrev, kildevæld samt snæbel er alle prioriterede naturtyper/arter.

Natura 2000-området nr. 89: Vadehavet

Området består af habitatområde nr. H78 og fuglebeskyttelsesområde nr. F57.

Udpegningsgrundlag for habitatområdet	
Vadehavet med Ribe Å, Tved Å og Varde Å vest for Varde (H78)	
Naturtyper:	Sandbanke (1110) Flodmunding (1130) Vadeflade (1140) Lagune (1150) Bugt (1160) Rev (1170) Enårig strandengsvegetation (1310) Vadegræssamfund (1320) Strandeng (1330) Forklit (2110) Hvid klit (2120) Grå/grøn klit (2130) Klithede (2140) Havtornklit (2160) Grårisklit (2170) Skovklit (2180) Klitlavning (2190) Visse-indlandsklit (2310) Græs-indlandsklit (2330) Søbred med småurter (3130) Kransnålalge-sø (3140) Næringsrig sø (3150) Brunvandet sø (3160) Vandløb (3260) Våd hede (4010) Tør hede (4030) Kalkoverdrev (6210) Surt overdrev (6230) Tidvis våd eng (6410) Tørvelavning (7150) Rigkær (7230) Stilkege-krat (9190) Skovbevokset tørvemose (91D0)
Arter:	Havlampret (1095) Bæklampret (1096) Flodlampret (1099) Stavsild (1103) Laks (1106) Snæbel (1113) Marsvin (1351) Odder (1355) Gråsæl (1364) Spættet sæl (1365)

* Lagune, Grå/grøn klit, Klithede, Kalkoverdrev (kun vigtige orkidélokalteter), Surt overdrev, skovbevokset tørvemose og snæbel er alle prioriterede naturtyper/arter.

Udpegningsgrundlag for fuglebeskyttelsesområdet Vadehavet (F57)

Ynglefugle:	Klyde Hvidbrystet præstekrave Almindelig ryle Sandterne Fjordterne Havterne Dværgterne Splitterne
Trækfugle:	Bramgås Mørkbuget knortegås Lysbuget knortegås Gravand Pibeand Krikand Spidsand Skeand Ederfugl Sortand Strandskade Klyde Hjejle Strandhjejle Hvidbrystet præstekrave Lille kobbersneppe Stor regnspove Rødben Hvidklire Islandsk ryle Sandløber Almindelig ryle Dværgmåge

Natura 2000-områdenr. 90: Sneum Å og Holsted Å

Området består af habitatområde nr. H79.

Udpegningsgrundlag for habitatområdet Sneum Å og Holsted Å (H79)	
Naturtyper:	Kransnålalge-sø (3140) Næringsrig sø (3150) Vandløb (3260) Kalkoverdrev (6210) Surt overdrev (6230) Urtebræmme (6430) Hængesæk (7140) Kildevæld (7220) Rigkær (7230) Stilkege-krat (9190) Elle- og askeskove ved vandløb, søer og væld Tidvis våd eng (6410)
Arter:	Bæklampret (1096) Flodlampret (1099) Havlampret (1095) Snæbel (1113) Odder (1355) Laks (1106)

* Kalkoverdrev (kun vigtige orkidélokalteter), surt overdrev, kildevæld og snæbel er alle prioriterede naturtyper/arter.