

§16a-miljøgodkendelse på husdyrbruget på adressen Skavenvej 22-24, 6880 Tarm  
17. august 2020

Returadresse  
Land, By og Kultur – Land og Vand  
Smed Sørensens Vej 1, 6950 Ringkøbing

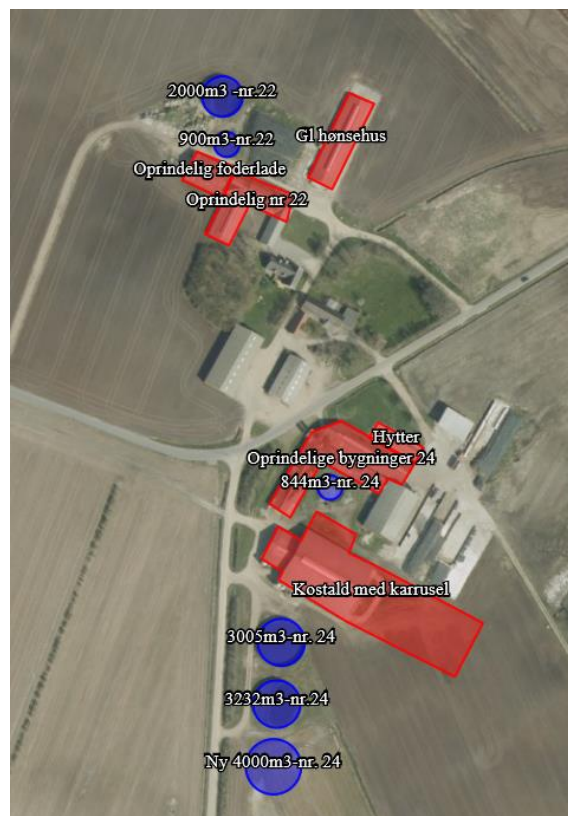
**NATURENS  
RIGE**

Ejer af husdyrbruget på  
Skavenvej 24  
6880 Tarm

Sagsbehandler  
Poul Bennetzen  
Direkte telefon  
9974 1560  
E-post  
Poul.Bennetzen@rksk.dk  
Dato  
17. august 2020  
Sagsnummer  
20-010270

# Miljøgodkendelse

gældende for husdyrbruget på adressen  
Skavenvej 22-24, 6880 Tarm



Virksomhedens art:  
Matrikel nr.:  
Betegnelse:  
Tilsynsmyndighed:  
Kvalitetssikret af:

Landbrug primært med malkekvæg  
65a & 66a Lønborggård Hgd., Lønborg  
Husdyrbrug omfattet af §16 a i husdyrbrugsloven  
Ringkøbing-Skjern Kommune  
Berith Bressendorff, Ringkøbing-Skjern kommune

## Indholdsfortegnelse

Stamblad: .....	4
Oplysninger om husdyrbruget: .....	4
<b>Meddelelse af miljøgodkendelse .....</b>	<b>6</b>
Baggrund og kort resumé .....	6
Biaktiviteter .....	6
Afgørelsen .....	7
<b>Vilkår for miljøgodkendelsen.....</b>	<b>9</b>
Generelt.....	9
Tilbygning til eksisterende kostald med malkekarrusel.....	9
Ny gyllebeholder / ny plansilo.....	9
Godkendte stalde, produktioner og miljøteknologier.....	10
Ny gyllebeholder på 4.000 m <sup>3</sup> .....	11
Beskyttelse af jord, grundvand og overfladevand .....	12
Beskyttelse i forhold til naboer .....	12
Tilsyn, kontrol og egenkontrol.....	14
Uheld og risici .....	14
Bedst tilgængelige teknik / Renere teknologi .....	14
Ophør.....	14
<b>Formalia .....</b>	<b>15</b>
Lovgrundlag .....	15
Høring og offentliggørelse .....	15
Klagevejledning .....	16
Udnyttelse, kontinuitet og revurdering .....	17
<b>Miljøvurderingen .....</b>	<b>19</b>
Erhvervsmæssigt nødvendig for ejendommens drift som landbrugsejendom. ....	19
Beskrivelse af husdyrbruget.....	20
Lokalisering.....	24
Forbudszoner.....	24
Afstandskrav .....	24
Beskyttelseslinjer .....	24
Samlet vurdering af lokalisering.....	25
Påvirkning af landskab .....	25
Geologiske interesseområder .....	25
Værdifulde kulturmiljøer .....	25

Bevaringsværdige landskaber:.....	25
Samlet vurdering af påvirkningen af landskab.....	26
Påvirkning af vilde planter og dyr.....	27
Ammoniak påvirkning af natur .....	27
Påvirkning af bilag IV-arter.....	31
Samlet vurdering af påvirkningen af vilde planter og dyr .....	32
Påvirkning af jord, grundvand og overfladevand.....	32
Samlet vurdering af påvirkningen af jord, grundvand og overfladevand.....	36
Påvirkning af naboer .....	36
Lugt .....	36
Støj og rystelser.....	39
Lys.....	40
Fluer og skadedyr.....	40
Støv.....	41
Transport.....	41
Anvendelse af BAT (bedste tilgængelige teknik).....	42
Anvendelse af bedste teknik til reduktion af ammoniakemissionen.....	43
Herunder beskrives ansøgers tilgang til management på ejendommen ift. produktionen:.....	46
Alternative løsninger .....	49
0-alternativ.....	49
Egenkontrol.....	50
<b>Konklusion .....</b>	<b>50</b>
<b>Bilag 1: Bygningsoversigt.....</b>	<b>51</b>
<b>Bilag 2: Sprinkleranlæg.....</b>	<b>52</b>
<b>Bilag 3: Afløbsplan .....</b>	<b>53</b>
<b>Bilag 4: Opmåling af produktionsarealer .....</b>	<b>54</b>
<b>Bilag 5: Adresser inden for konsekvensradius.....</b>	<b>57</b>
<b>Bilag 6: Natur .....</b>	<b>58</b>
<b>Bilag 7: Beplantning .....</b>	<b>59</b>

#### **Copyright**

Kortmateriale er gengivet af Ringkøbing-Skjern Kommune med tilladelse fra Kort- og matrikelstyrelsen. Copyright Kort- og matrikelstyrelsen 1992 /KD.86.1033.

Luftfotos – Danmarks Digitale Ortofoto – er gengivet af Ringkøbing-Skjern Kommune med tilladelse fra Cowi. **DDO ©, Copyright COWI.**

## Stamblad:

Bedriftens ejer og driftsansvarlig	Ejer af husdyrbruget på adressen Skavenvej 24 6880 Tarm
Bedriftens adresse	Skavenvej 22-24 6880, Tarm
Bedriftens miljøkonsulent og ansvarlige for miljøkonsekvensrapporten.	LandboNord Erhvervsparken 1, 9700 Brønderslev v. Karoline Holst Fastnet telefon: 96242571 E-mail: kho@landbonord.dk
Kommune	Ringkøbing-Skjern Kommune
Ejendomsnummer	7600004229
Bedriftens betegnelse	Husdyrbrug omfattet af § 16a i Bekendtgørelse af lov om miljøgodkendelse m.v. af husdyrbrug
Ansøgning nr.	218333, indsendt d. 12. juni -20, ver. 2.

## Oplysninger om husdyrbruget:

Stalde og produktioner:

Staldnavn	Staldstørrelse (m <sup>2</sup> )	Produktionsareal (m <sup>2</sup> )	Dyretype	Staldsystem
<b>Eksisterende staldafsnit</b>				
Oprindelig nr. 22	1.220	145	Malkekøer, kvier og stude.	Dybstrøelse
		861	Malkekøer, kvier og stude.	Sengestald med spalter (kanal, bagskyl eller ringkanal)
Gl hønsehus	1.062	756	Malkekøer, kvier og stude.	Dybstrøelse
Hytter	389	221	Kalve, (under 6 mdr.).	Dybstrøelse
Oprindelige bygninger 24	2.376	114	Kalve, (under 6 mdr.).	Dybstrøelse
		580	Malkekøer, kvier og stude	Dybstrøelse
		787	Malkekøer, kvier og stude	Sengestald med spalter (kanal, bagskyl eller ringkanal)
<b>Inddragelse af tidligere foderlade til stald:</b>				
Oprindelig foderlade	599	235	Flexgruppe: Alle kvæg	Dybstrøelse
Tilbygninger til eksisterende kostald med karrusel				

Kostald med karrusel	5.861	<i>Eks. stald forlænges med 2.050 m<sup>2</sup></i>	Malkekøer, kvier og stude	Fast drænet gulv med skraber og ajlefløb
		<i>Tilbygning til stald på 320 m<sup>2</sup></i>	Malkekøer, kvier og stude	Dybstrøelse
		43 m <sup>2</sup>	Malkekøer, kvier og stude	Dybstrøelse
		1.366 m <sup>2</sup>	Malkekøer, kvier og stude	Sengestald med spalter (kanal, bagskyl eller ringkanal)

#### Dyretype og staldsystemer som indgår i flexgruppen

Alle kvæg; Dybstrøelse

Malkekøer, kvier og stude. Dybstrøelse

Ammekøer, slagtekalve (over 6 mdr.). Dybstrøelse

Kalve, (under 6 mdr.). Dybstrøelse

#### Opbevaringslagre

Navn	Lagertype	Størrelse (m <sup>3</sup> )	Overfladeareal (m <sup>2</sup> )
<b>Eksisterende opbevaringslagre</b>			
Gyllebeholder på nr. 24	Flydende	3.005	720
Gyllebeholder på nr. 24	Flydende	3.232	728
Gyllebeholder på nr. 22	Flydende	900	201
Gyllebeholder på nr. 22	Flydende	2.000	533
Eksisterende plansiloer på nr. 24	Fast		3.358
Eksisterende plansiloer på nr. 22	Fast		1.000
<b>Nye opbevaringslagre</b>			
Gyllebeholder på nr. 24 (gl gyllebeholder tages nu i brug)	Flydende	844	194
Gyllebeholder på nr. 24	Flydende	4.000	998
Ny plansilo på nr. 24 (60*13 m)	Fast		780

# Meddelelse af miljøgodkendelse

## Baggrund og kort resumé

Ringkøbing-Skjern Kommune modtog den 5. maj 2020 en ansøgning om miljøgodkendelse af husdyrbruget beliggende på adressen Skavenvej 22- 24, 6880 Tarm.

*Der er tidligere meddelt følgende miljøgodkendelse til husdyrbrugene:*

- 16-06-2014 Tillæg til miljøgodkendelse (fristforlængelse til udnyttelse af miljøgodkendelse).
- 20-12-2013 Afgørelse vedr. skift mellem dyretyper i eksisterende stalde.
- 11-07-2012 §12 Miljøgodkendelse på Skavenvej 22- 24, 6880 Tarm – de 2 ejendommene sammenlægges til en driftenhed, idet de er teknisk og forureningsmæssigt forbundne (Udvidelse af malkekvæg og æglæggende høns, opførelse af nye staldbygninger, etablering af ny møddingsplads, etablering af 2 stk. nye gyllebeholdere, udvidelse af eksisterende plansiloanlæg, befæstet plads til kalvehytter og adgangsveje).
- 17-01-2009 §11 miljøgodkendelse på Skavenvej 22, 6880 Tarm (Økologisk kvægbrug og økologisk hønsehold med konsumægproduktion).

### Kort resumé

Ansøgningen om miljøgodkendelse omfatter hele husdyrbruget med følgende ændringer i forhold til nudriften:

Den eksisterende kostald med malkekarrusel på Skavenvej 24 forlænges mod øst med ca. 75 meter, i alt 2.050 m<sup>2</sup> produktionsarealer. Desuden bygges en tilbygning på den eksisterende malkestald. Tilbygningen foretages på den nordlige side af malkestalden og indeholder i alt 320 m<sup>2</sup> produktionsarealer. Tilbygning etableres med dybstrøelse og anvendes til det dyrehold, der skal skånes. Den tidligere foderlade på 599 m<sup>2</sup> inddrages til stald med dyrehold med et produktionsarealet på 235 m<sup>2</sup>. Produktionsarealet i den oprindelig kostald på Skavenvej 22 udvides fra 50 m<sup>2</sup> til 145 m<sup>2</sup>.

Der etableres en ny gyllebeholder på 4.000 m<sup>3</sup> og en ny plansilo på 780 m<sup>2</sup>. Den gl. gyllebeholder på 844 m<sup>3</sup> anvendes igen. Derudover etableres et sprinkleranlæg til udsprinkling af overfladevand fra de plansiloerne på Skavenvej 24, se bilag 2.

### *Bemærkning*

Det bemærkes, at forlængelse af kostalden med 75 meter var en del af miljøgodkendelse fra 2012. Denne godkendelsen indeholdt også etablering af en ny stald til hønsehold. De 2 nævnte stalde blev ikke etableret. Godkendelsen til disse stalde er derfor bortfaldet.

I kommunens afgørelse fra 2013 vedr. skift af dyretyper, blev b.l.a. den gl. hønsestald ændret til en stald med kvæg.

### Biaktiviteter

Ingen

## Afgørelsen

Ringkøbing-Skjern Kommune meddeler hermed miljøgodkendelse af husdyrbruget på ejendommen matr. nr. 65a & 66a Lønborggård Hgd., Lønborg beliggende på adresserne Skavenvej 22- 24, 6880 Tarm. Afgørelsen meddeles i medfør af § 16a i Husdyrbrugsloven og på de angivne vilkår.

Miljøgodkendelsen gælder hele husdyrbruget uden arealer og omfatter en udvidelse af dyrehold og staldanlæg på husdyrbruget. Den eksisterende kostald med malkekarrusel på Skavenvej 24 forlænges med 75 meter. På nordsiden af kostalden foretages en mindre tilbygning. Den tidligere foderlade inddrages til stald med dyrehold. Produktionsarealet i den oprindelige kostald på Skavenvej 22 udvides fra 50 m<sup>2</sup> til 145 m<sup>2</sup>. Desuden etableres en ny gyllebeholder på 4.000 m<sup>3</sup> og en ny plansilo på 780 m<sup>2</sup>. Den gl. gyllebeholder på 844 m<sup>3</sup> anvendes igen.

Miljøgodkendelsen gælder hele husdyrbruget og omfatter følgende:

Produktionsarealer i eksisterende stalde:

Dyretype og staldsystem	Produktionsareal (m <sup>2</sup> )
Malkekøer, kvier og stude. Dybstrøelse	1.379
Malkekøer, kvier og stude. Sengestald med spalter (kanal, bagskyl eller ringkanal)	3.014
Kalve, (under 6 mdr.). Dybstrøelse	335
I alt	4.873

Tilbygninger til eksisterende kostald med malkekarrusel på Skavenvej 24

Dyretype og staldsystem	Produktionsareal (m <sup>2</sup> )
Malkekøer, kvier og stude. Fast drænet gulv med skraber og ajlefløb	2.050
Malkekøer, kvier og stude. Dybstrøelse	320
I alt	2370

Udvidelse af produktionsareal i oprindelig kostald på Skavenvej 22:

Dyretype og staldsystem	Prod. areal (m <sup>2</sup> )
Malkekøer, kvier og stude. Dybstrøelse	145

Inddragelse af tidligere foderlade til stald på Skavenvej 22:

Dyretype og staldsystem	Prod. areal (m <sup>2</sup> )	Total areal (m <sup>2</sup> )
Flexgruppe: Alle kvæg; Dybstrøelse	235	599

Afgørelse om miljøgodkendelse sker på baggrund af ansøgning skema nr. 218333, indsendt den 12. juni 2020, version 2.

Afgørelsen om miljøgodkendelse af husdyrbruget på Skavenvej 22-24 meddeles på baggrund af, at Ringkøbing-Skjern Kommune vurderer, at ansøger har truffet de nødvendige foranstaltninger for at forebygge og begrænse forurening ved anvendelse af bedst tilgængelige teknik, og at husdyrbruget i øvrigt kan drives på stedet, uden at påvirke omgivelserne på en måde, som er uforenelig med hensynet til naboer, landskab, natur og miljø.

Der gøres opmærksom på, at alle ændringer af eksisterende afløb som udgangspunkt skal godkendes.

Hvis der er øget areal med tagflader eller befæstede arealer hvor vandet afledes til nedsivning, skal der søges om en nedsivningstilladelse hos Ringkøbing-Skjern Kommune.

Hvis der er øget areal med tagflader eller befæstede arealer med afledning til vandløb, herunder dræn og grøfter, skal der søges om en udledningstilladelse hos Ringkøbing-Skjern Kommune.

Der gøres hermed opmærksom på, at miljøgodkendelsen ikke fritager fra krav om tilladelse, godkendelse, eller dispensation efter anden lovgivning, herunder Museumsloven. Eventuelt byggeri/ombygning må først påbegyndes, når der ligger en særskilt tilladelse til igangsættelse af byggeriet.

#### Forholdet til museumsloven

Der gøres opmærksom på, at sten og jorddiger, der er omfattet af bestemmelserne i Museumsloven §29a, ikke må beskadiges eller sløjfes uden dispensation fra Ringkøbing-Skjern Kommune.

Der foreligger særlige regler for jordbearbejdning omkring gravhøje bl.a. må der ikke foretages jordbehandling, gødes eller plantes (herunder også juletræer og lignende) inden for en afstand af 2 meter fra højens yderste kant jf. §29 f i museumsloven.

Information om diger og gravhøje kan findes på [www.miljoportal.dk](http://www.miljoportal.dk).

*Vi anmoder om, at Ringkøbing-Skjern Kommune bliver orienteret, såfremt der sker ændringer i ejerforhold eller af driftsansvarlig.*



# Vilkår for miljøgodkendelsen

Konkrete bestemmelser i lovgivningen, som er generelt gældende for landbrug, er som hovedregel, ikke nævnt i denne miljøgodkendelse. Miljøgodkendelsen meddeles på de nedenstående vilkår.

## Generelt

- 1) Husdyrbruget skal placeres, indrettes og drives i overensstemmelse med de oplysninger, der fremgår af ansøgningen og med de eventuelle ændringer, der fremgår af miljøgodkendelsen.
- 2) Godkendelsen skal være udnyttet inden 6 år fra afgørelsen er meddelt. Hvis godkendelsen kun bliver delvist udnyttet bortfalder den del der ikke er udnyttet.
- 3) Udnyttelse anses for, at foreligge når byggeriet faktisk er afsluttet eller ved konstatering af, at det der er truffet afgørelse om, faktisk er gennemført. Se i øvrigt afsnit om udnyttelse, kontinuitet og revurdering i Formalia.
- 4) De vilkår, der vedrører driften, skal være kendt af de ansatte, der er beskæftiget med den pågældende del af driften.
- 5) Drifts-, indretnings-, eller bygningsmæssige ændringer, skal anmeldes til kommunen inden de påbegyndes. Kommunen vurderer, om de aktuelle planer for ændring/udvidelse/renovering kan ske indenfor rammerne af denne miljøgodkendelse.

## Tilbygning til eksisterende kostald med malkekarrusel

- 6) Den eksisterende kostald med malkekarrusel på Skavenvej 24 må mod øst forlænges med 75 meter, i alt 2.050 m<sup>2</sup> produktionsarealer. Stalden skal etableres med fast drænet gulv med skraber og ajlefløb.

Der må ske en tilbygning mod nord på den eksisterende kostald på i alt 320 m<sup>2</sup> produktionsarealer.

- 7) Det nye byggeri skal opføres således, at valg af byggemateriale og farver vil falde i harmoni med de eksisterende bygninger og det omgivende landskab. Farver skal derfor være afdæmpede nuancer og materialer skal være ikke reflekterende.

## Ny gyllebeholder / ny plansilo

- 8) Der må opføres en ny gyllebeholder på 4.000 m<sup>3</sup> og en ny plansilo på 780 m<sup>2</sup> jf. bilag 1.

## Godkendte stalde, produktioner og miljøteknologier

9) Dyreholdet på ejendommen må etableres i de med rødt markerede stalde på kort nedenfor.



10) I stalde med dyrehold skal dyretype og staldkategori på arealer der anvendes til produktion være i overensstemmelse med oversigten nedenfor.

Staldnavn	Staldstørrelse (m <sup>2</sup> )	Produktionsareal (m <sup>2</sup> )	Dyretype	Staldsystem
Eksisterende staldafsnit				
Oprindelig nr. 22	1.220	145	Malkekøer, kvier og stude.	Dybstrøelse
		861	Malkekøer, kvier og stude.	Sengestald med spalter

				(kanal, bagskyl eller ringkanal)
Gl hønsehus	1.062	756	Malkekøer, kvier og stude.	Dybstrøelse
Hytter	389	221	Kalve, (under 6 mdr.).	Dybstrøelse
Oprindelige bygninger 24	2.376	114	Kalve, (under 6 mdr.).	Dybstrøelse
		580	Malkekøer, kvier og stude	Dybstrøelse
		787	Malkekøer, kvier og stude	Sengestald med spalter (kanal, bagskyl eller ringkanal)
Inddragelse af tidligere foderlade til stald:				
Oprindelig foderlade	599	235	Flexgruppe: Alle kvæg	Dybstrøelse
Tilbygninger til eksisterende kostald med karrusel				
Kostald med karrusel	5.861	<i>Eks. stald forlænges med 2.050 m<sup>2</sup></i>	Malkekøer, kvier og stude	Fast drænet gulv med skraber og ajlefløb
		<i>Tilbygning til stald på 320 m<sup>2</sup></i>	Malkekøer, kvier og stude	Dybstrøelse
		43 m <sup>2</sup>	Malkekøer, kvier og stude	Dybstrøelse
		1.366 m <sup>2</sup>	Malkekøer, kvier og stude	Sengestald med spalter (kanal, bagskyl eller ringkanal)

### Ny gyllebeholder på 4.000 m<sup>3</sup>

- 11) Der skal etableres en støbt plads med afløb til opsamlingsbeholder, hvor påfyldning af gylle ved 4.000 m<sup>3</sup> gyllebeholderen finder sted. Pladsen skal rengøres for spild af flydende husdyrgødning umiddelbart efter end påfyldning af gylle. Et alternativ til etablering af en støbt plads er, at pumpningen/sugning af gylle fra beholderen altid sker med selvfyldende vogn eller lign., der har returløb til beholderen.

Såfremt der bakkes til beholderen, skal der etableres en anordning der sikrer beholderen mod påkørsel.

- 12) Den eksisterende slørende beplantning på østsiden af Skavenvej skal bevares og vedligeholdes jf. bilag 5.
- 13) Gyllebeholderen må ikke uden kommunens tilladelse tages i brug til andet formål end det ansøgte.
- 14) Gyllebeholderen skal fjernes uden udgift for kommunen, når den ikke længere er i brug til det formål, hvortil den er tilladt.

## Beskyttelse af jord, grundvand og overfladevand

- 15) Der skal til beskyttelse af jord, grundvand og overfladevand træffes foranstaltninger som anført i tabellen nedenfor.

Vask af maskiner	Vask af landbrugsmaskiner og redskaber skal ske på fast vaskeplads med bortledning af vaskevandet til opsamlingsbeholder. Alternativt kan vask af landbrugsmaskiner ske på udbringningsarealerne.
Rengøring af arealer	Affald, foderrester, gødningsspild mv. skal fjernes fra befæstede arealer, som har afledning af overfladevand til nedsivning eller recipient.
Vedligeholdelse af anlæg	Afløb, beholdere, pumper og andet, som anvendes til afledning af spildevand, restvand og saftafløb, skal altid være i driftsklar stand. Ændret håndtering af spildevand, restvand og saftafløb skal anmeldes til kommunen.
Håndtering af gylle	Håndtering af gylle skal foregå under opsyn og eventuelt spild skal straks opsamles. Påfyldning af gyllevogne skal ske med vognmonteret pumpe, der har returløb til tanken eller på fast plads med afløb til opsamlingsbeholder.
Opbevaringsanlæg generelt	Opbevaringskapaciteten skal være mindst 9 mdr.
Kompost- og ensilageopbevaring	Ved etablering af kompost og ensilage i markstakke skal tidspunkt og placering noteres på et kortbilag i driftsjournalen.
Oplag af olie og medicin	Eventuelt spild af olie skal straks opsamles af velegnet absorptionsmateriale – eks. kattegrus. Spildolie skal opbevares på en sådan måde, at der ikke opstår risiko for forurening. Medicin skal opbevares forsvarligt og utilgængeligt for uvedkommende.
Affald	Affald skal opbevares og bortskaffes, efter kommunens til en hver tid gældende affaldsregulativ.

## Beskyttelse i forhold til naboer

- 16) Der skal til beskyttelse imod væsentlige nabogener træffes foranstaltninger, som anført i tabellen nedenfor.

Fluer og skadedyr	<p>Der skal på ejendommen foretages effektiv fluebekæmpelse - som minimum i overensstemmelse med de nyeste retningslinjer fra Aarhus Universitet, Institut for Agroøkologi.</p> <p>Opbevaring af foder skal ske på en sådan måde, at der ikke opstår risiko for tilhold af skadedyr (rotter m.v.). På forlangende skal indgås kontrakt med autoriseret rottebekæmpelsesfirma.</p>																																
Lugt	Der skal til stadighed opretholdes en god staldhygiejne, herunder renholdelse og tørhed på den faste del af staldgulvet, renholdelse for at hindre støv- og smudsbelægninger i stalden samt renholdelse af fodringssystem m.v.																																
Støj	Husdyrbrugets bidrag til støjbelastningen i omgivelserne må ikke overstige nedenstående værdier, målt ved nabobeboelser, eller deres opholdsarealer.																																
	<table border="1"> <thead> <tr> <th>Dag</th> <th>Tidsrum</th> <th>db(A)</th> <th>Midlingstid</th> </tr> </thead> <tbody> <tr> <td>Mandag - fredag</td> <td>07.00 - 18.00</td> <td>55</td> <td>8 timer</td> </tr> <tr> <td>Mandag - fredag</td> <td>18.00 - 22.00</td> <td>45</td> <td>1 time</td> </tr> <tr> <td>Lørdag</td> <td>07.00 - 14.00</td> <td>55</td> <td>7 timer</td> </tr> <tr> <td>Lørdag</td> <td>14.00 - 18.00</td> <td>45</td> <td>4 timer</td> </tr> <tr> <td>Lørdag</td> <td>18.00 - 22.00</td> <td>45</td> <td>1 time</td> </tr> <tr> <td>Søn- og helligdag</td> <td>07.00 - 22.00</td> <td>45</td> <td>1 time</td> </tr> <tr> <td>Alle dage</td> <td>22.00 - 07.00</td> <td>40</td> <td>½ time</td> </tr> </tbody> </table>	Dag	Tidsrum	db(A)	Midlingstid	Mandag - fredag	07.00 - 18.00	55	8 timer	Mandag - fredag	18.00 - 22.00	45	1 time	Lørdag	07.00 - 14.00	55	7 timer	Lørdag	14.00 - 18.00	45	4 timer	Lørdag	18.00 - 22.00	45	1 time	Søn- og helligdag	07.00 - 22.00	45	1 time	Alle dage	22.00 - 07.00	40	½ time
	Dag	Tidsrum	db(A)	Midlingstid																													
	Mandag - fredag	07.00 - 18.00	55	8 timer																													
	Mandag - fredag	18.00 - 22.00	45	1 time																													
	Lørdag	07.00 - 14.00	55	7 timer																													
	Lørdag	14.00 - 18.00	45	4 timer																													
	Lørdag	18.00 - 22.00	45	1 time																													
	Søn- og helligdag	07.00 - 22.00	45	1 time																													
Alle dage	22.00 - 07.00	40	½ time																														
Kontrol og målinger for støj	<p>Husdyrbruget skal for egen regning dokumentere, at støjvilkår overholdes, hvis tilsynsmyndigheden finder det påkrævet. Kravet om dokumentation af støjforholdene kan højst fremsættes en gang årligt medmindre den seneste kontrol viser, at vilkårene ikke er overholdte.</p> <p>Måle- og beregningspunkter fastsættes efter nærmere aftale med tilsynsmyndigheden.</p> <p>Hvis de fastsatte støjgrænser overskrides, skal der sammen med rapport om målinger/ beregninger fremsendes forslag til støjreduktion ned til de fastsatte grænseværdier og med tidsplan for gennemførelse.</p> <p>Ved målinger/beregninger for støj udarbejdelse af afrapportering og gennemførelse af eventuelle tiltag for støj- og/eller vibrationsreduktion, skal udgifterne hertil alene afholdes af virksomheden.</p>																																
Lys	<p>Driften må ikke medføre væsentlige lysgener for de omkringboende.</p> <p>Såfremt tilsynsmyndigheden vurderer, at bedriften giver anledning til væsentlige lysgener, skal bedriften lade udarbejde en handlingsplan og derefter gennemføre denne. Handlingsplanen skal godkendes af tilsynsmyndigheden.</p>																																
Støv	<p>Driften må ikke medføre støvgener uden for ejendommens eget areal, som af tilsynsmyndigheden skønnes at være væsentlige.</p> <p>Fodersiloer skal indrettes således, at støvgener i forbindelse med indblæsning af foder undgås, f.eks. med melcykloner, eller anden støvbegrænsende foranstaltninger.</p>																																

Døde dyr.	Døde dyr skal bortskaffes til godkendt destruktionsvirksomhed. Animalsk affald, herunder selvdøde dyr skal opbevares og afhændes i overensstemmelse med den til enhver tid gældende bekendtgørelse om opbevaring af døde dyr.
-----------	---

### Tilsyn, kontrol og egenkontrol

- 17) Dokumentation i form af logbog, kvitteringer og opbevaringsaftaler opbevares i mindst 3 år og forevises tilsynsmyndighed efter anmodning.

### Uheld og risici

- 18) Ved driftsuheld, hvor der opstår risiko for forurening af miljøet, er der pligt til at anmelde dette til tilsynsmyndigheden, Ringkøbing-Skjern Kommune den først kommende hverdag. Er der behov for øjeblikkelig indsats ringes 112.
- 19) Senest 14 dage efter driftsuheld skal driftsansvarlig fremsende en skriftlig orientering, der beskriver uheldets omfang og indsatsen mod miljømæssige skader, samt beskriver forebyggende foranstaltninger, der begrænser risiko for nye uheld.
- 20) Ejendommens beredskabsplan/driftsforskrift skal til en hver tid være ajourført.

### Bedst tilgængelige teknik / Renere teknologi

- 21) I forbindelse med udvidelsen skal der foretages et energitjek af en energirådgiver.

### Ophør

- 22) Ved ophør af driften, skal der træffes de nødvendige foranstaltninger for at undgå forureningsfare og for at bringe stedet tilbage i tilfredsstillende tilstand. Bl.a. skal stoffer, der kan forurene jord, grundvand og overfladevand, samt affald bortskaffes, efter gældende regler.

Note: Efter landzonebestemmelserne jf. planlovens §§ 37 og 38 kan overflødige driftsbygninger tages i brug til en række formål, uden egentlig kommunal godkendelse, altså alene efter anmeldelse.

# Formalia

## Lovgrundlag

Miljøgodkendelsen er givet på baggrund af husdyrbrugsloven, hvor krav efter VVM-direktivet, habitatdirektivet samt i et vist omfang regler fra miljøbeskyttelsesloven og planlovens landzoneregler varetages.

Miljøgodkendelsen suppleres af generelle regler i husdyrgodkendelsesbekendtgørelsen og den generelle regulering i husdyrgødningsbekendtgørelsen.

Grundlaget for miljøgodkendelsen var på godkendelsestidspunktet:

- Kommuneplan 2017-2029
- Husdyrbrugsloven, Lov om miljøgodkendelse m.v. af husdyrbrug nr. 1572 af 20. december 2006 senest ændret i bekendtgørelse af lov om husdyrbrug og anvendelse af gødning m.v. nr. 520 af 1. maj 2019
- Husdyrgodkendelsesbekendtgørelsen, bekendtgørelse om godkendelse og tilladelse m.v. af husdyrbrug nr. 1261 af 29. november 2019
- Husdyrgødningsbekendtgørelsen Bekendtgørelse om miljøregulering af dyrehold og om opbevaring og anvendelse af gødning nr. 760 af 30. juli 2019
- Bekendtgørelse af lov om naturbeskyttelse, nr. 240 af 13. marts 2019 (Naturbeskyttelsesloven).
- Bekendtgørelse om udpegning og administration af internationale naturbeskyttelsesområder samt beskyttelse af visse arter nr. 1595 af 6. december 2018
- Bekendtgørelse om affald, nr. 224 af 8. marts 2019 (Affaldsbekendtgørelsen).
- Bekendtgørelse om indretning, etablering og drift af olietanke, rørsystemer og pipelines nr. 1257 af 27. november 2019 (Olietankbekendtgørelsen).

Der gøres opmærksom på, at ansøger selv har ansvar for at indhente nødvendige godkendelser/tilladelser i henhold til anden lovgivning.

## Høring og offentliggørelse

Ansøgningsmaterialet har været offentliggjort i 3 uger på Ringkøbing-Skjern Kommunes hjemmeside [www.rksk.dk/om-kommunen/annoncering/landbrug](http://www.rksk.dk/om-kommunen/annoncering/landbrug) fra den 11. maj 2020 til den 2. juni 2020, hvor der ikke er indkommet bemærkninger til det ansøgte.

Udkastet til miljøgodkendelsen har været i 30 dages høring hos ansøger, konsulent, naboer og ejere og beboere på ejendomme med boliger/bygninger indenfor konsekvenszonen fra 6. juli til den 10. august 2020.

Naboer: Ejere og beboere af boliger og bygninger indenfor konsekvensradius på 666 meter

Matrikulære naboer: Matrikulære naboer i husdyrlovens forstand defineres som ejere af ejendomme, der matrikulært grænser op til den ejendom, hvorpå anlægget er beliggende. Ringkøbing-Skjern kommune vurderer at udvidelser på anlæggene generelt er af underordnet betydning for de matrikulære naboer til ejendommens markarealer. Nabohøringen tager derfor udgangspunkt i de matrikler, hvorpå anlæggene ligger. De naboer til markarealer, som i særlige tilfælde bliver berørt af udvidelsen, bliver inddraget i høringen i henhold til forvaltningslovens almindelige regler om partshøring. Det er i den aktuelle sag vurderet, at der ikke er nogen, som skal inddrages i høringen.

I forbindelse med høringen er der ikke indkommet bemærkninger til det ansøgte.

Afgørelse om miljøgodkendelse vil blive offentliggjort den 17. august 2020 på Ringkøbing-Skjern Kommunes hjemmeside på [www.rksk.dk/om-kommunen/annoncering/landbrug](http://www.rksk.dk/om-kommunen/annoncering/landbrug).

## Klagevejledning

I henhold til Bekendtgørelse af lov om miljøgodkendelse m.v. af husdyrbrug kapitel 7, kan der klages over miljøgodkendelsen af ansøgeren, Miljøministeriet, samt enhver, der må antages, at have en individuel væsentlig interesse i sagens udfald. Der kan desuden klages af de myndigheder og organisationer, der angivet i lovens § 85-87.

Ved klage, kan Miljø- og Fødevareklagenævnet bestemme, at klagen har opsættende virkning på udnyttelsen.

Udnyttelse af miljøgodkendelsen i klageperioden og imens eventuel klage behandles, sker på eget ansvar.

Ansøgeren vil få besked, hvis der klages over afgørelsen.

For behandling af klager, der indbringes for nævnet, herunder anmodning om genoptagelse, betaler klager et gebyr på 900 kr. for privatpersoners og 1.800 kr. for virksomheders og organisationers vedkommende.

Klagegebyret tilbagebetales, hvis du får helt, eller delvis medhold i din klage, hvis den påklagede afgørelse ændres, eller ophæves, eller klagen afvises, som følge af overskredet frist, manglende klageberettigelse, eller fordi klagen ikke er omfattet af klagenævnets kompetence.

Ønskes afgørelsen prøvet ved domstolene, skal søgsmål ifølge § 90 i Bekendtgørelse af lov om miljøgodkendelse m.v. af husdyrbrug være anlagt inden 6 måneder efter, at sagen er offentliggjort.

**Klagefristen er 4 uger og regnes fra datoen for offentliggørelsen. Klagen skal være modtaget og registreret senest den 14. september 2020.**

### Indsendelse af klage

Det er obligatorisk for klager, at bruge Miljø- og Fødevareklagenævnets digitale Klageportal, med mindre, du har fået en tilladelse fra Miljø- og Fødevareklagenævnet, der fritager dig for, at anvende den digitale Klageportal. I nedenstående tekst kan du se, hvordan du skal bruge den digitale Klageportal.

### Digital Klageportal

Hvis du ønsker, at klage over denne afgørelse, kan du klage til Miljø- og Fødevareklagenævnet. Du klager via Klageportalen, som du finder på dette link: <https://naevneneshus.dk/start-din-klage/miljoe-og-foedevareklagenaevnet/>

Klagen sendes gennem Klageportalen til den myndighed, der har truffet afgørelsen. En klage er indgivet, når den er indsendt til Miljø- og Fødevareklagenævnet, og når du har indbetalt klagegebyret. Du betaler gebyret via elektronisk overførsel eller ved giroindbetaling.

### Anmodning om fritagelse for indsendelse, via klageportal

Miljø- og Fødevareklagenævnet skal, som udgangspunkt, afvise en klage, der ikke er indsendt via Klageportalen. Hvis du ønsker, at blive fritaget for at bruge Klageportalen, skal du sende din klage og en begrundet anmodning til Ringkøbing-Skjern Kommune, Smed Sørensens Vej 1, 6950 Ringkøbing.



Ringkøbing-Skjern Kommune videresender herefter anmodningen til Miljø- og Fødevareklagenævnet, som træffer afgørelse om, hvorvidt din anmodning kan imødekommes.

### Hjælp til klage

Miljø- og Fødevareklagenævnet stiller i et vist omfang, en supportfunktion til rådighed ved oprettelse af en klage. Supportfunktionen kan kontaktes pr. tlf.: 7240 5600, eller på mail: [nh@naevneneshus.dk](mailto:nh@naevneneshus.dk). De kan kontaktes på følgende tidspunkter: man.-fre. 9.00-15.00.

### Udnyttelse, kontinuitet og revurdering

En godkendelse efter § 16a i husdyrbrugsloven bortfalder, hvis den ikke er udnyttet inden 6 år efter at godkendelsen er meddelt. Godkendelsen anses for udnyttet, når byggeriet faktisk er afsluttet. Hvis der ikke foreligger et byggeri anses en godkendelse for udnyttet, når det konstateres, at det, der er truffet afgørelse om, faktisk er gennemført.

En udnyttet miljøgodkendelse kan bortfalde helt eller delvist, hvis den efterfølgende ikke har været udnyttet i 3 på hinanden følgende år. Udnyttelsen forudsætter at mindst 25 % af det godkendte produktionsareal udnyttes driftsmæssigt og at den driftsmæssige udnyttelse ikke på noget tidspunkt ophører i 3 på hinanden følgende år. Driftsmæssig udnyttelse kræver, at der er dyr på produktionsarealerne svarende til mindst 50 % af det mulige ifølge dyrevelfærdskravene.

På vegne af Teknik- og Miljøudvalget



Ivan Thesbjerg  
Afdelingsleder  
Land og Vand, Landbrug  
Ringkøbing-Skjern Kommune



Poul Bennetzen  
Land og Vand, Landbrug  
Ringkøbing-Skjern Kommune

### **Kopi af udkast til miljøgodkendelse er sendt til:**

Ansøger:

- Ejer af husdyrbruget på adressen Skavenvej 24, 6880 Tarm.

Konsulent:

- LandboNord, Erhvervsparken 1, 9700 Brønderslev v. Karoline Holst – E-mail: [kho@landbonord.dk](mailto:kho@landbonord.dk)

Ejere og beboer af boliger/bygninger inden for konsekvensradius på 666 meter + matrikulære naboer til matrikel nr. 65a & 66a Lønborggård Hgd., Lønborg.

- Se bilag 5.

#### **Interessenter:**

- Ringkøbing-Skjern museum, Arkæologisk Afdeling v/Torben Egebjerg, e-mail: [post@arkvest.dk](mailto:post@arkvest.dk)
- Det økologiske Råd, 2200 København N, e-mail: [husdyr@ecocouncil.dk](mailto:husdyr@ecocouncil.dk)
- Dansk Ornitologisk Forening, e-mail: [natur@dof.dk](mailto:natur@dof.dk), [ringkoebing-skjern@dof.dk](mailto:ringkoebing-skjern@dof.dk)
- Sundhedsstyrelsen, e-mail: [senord@sst.dk](mailto:senord@sst.dk)
- Ferskvandsfiskeriforeningen for Danmark, Vormstrupvej 2, 7540 Haderup, e-mail: [nb@ferskvandsfiskeriforeningen.dk](mailto:nb@ferskvandsfiskeriforeningen.dk)
- Danmarks Naturfredningsforenings Lokalkomit  for Ringkøbing-Skjern Kommune, e-mail: [dnringkoebing-skjern-sager@dn.dk](mailto:dnringkoebing-skjern-sager@dn.dk)
- Danmarks Sportsfiskerforbund, Skyttevej 4, 7182 Bredsten, e-mail: [post@sportsfiskerforbundet.dk](mailto:post@sportsfiskerforbundet.dk)
- Danmarks Sportsfiskerforbund, e-mail: [lbt@sportsfiskerforbundet.dk](mailto:lbt@sportsfiskerforbundet.dk),
- Friluftsr det Midt-Vest, e-mail: [midtvestjylland@friluftsraadet.dk](mailto:midtvestjylland@friluftsraadet.dk)

#### **Kopi af milj godkendelsen er sendt til:**

- LandboNord, Erhvervsparken 1, 9700 Br nderslev v. Karoline Holst – E-mail: [kho@landbonord.dk](mailto:kho@landbonord.dk)
- Ringkøbing-Skjern museum, Ark ologisk Afdeling v/Torben Egebjerg, e-mail: [post@arkvest.dk](mailto:post@arkvest.dk)
- Det økologiske Råd, 2200 København N, e-mail: [husdyr@ecocouncil.dk](mailto:husdyr@ecocouncil.dk)
- Dansk Ornitologisk Forening, e-mail: [natur@dof.dk](mailto:natur@dof.dk), [ringkoebing-skjern@dof.dk](mailto:ringkoebing-skjern@dof.dk)
- Sundhedsstyrelsen, e-mail: [senord@sst.dk](mailto:senord@sst.dk)
- Ferskvandsfiskeriforeningen for Danmark, Vormstrupvej 2, 7540 Haderup, e-mail: [nb@ferskvandsfiskeriforeningen.dk](mailto:nb@ferskvandsfiskeriforeningen.dk)
- Danmarks Naturfredningsforenings Lokalkomit  for Ringkøbing-Skjern Kommune, e-mail: [dnringkoebing-skjern-sager@dn.dk](mailto:dnringkoebing-skjern-sager@dn.dk)
- Danmarks Sportsfiskerforbund, Skyttevej 4, 7182 Bredsten, e-mail: [post@sportsfiskerforbundet.dk](mailto:post@sportsfiskerforbundet.dk)
- Danmarks Sportsfiskerforbund, e-mail: [lbt@sportsfiskerforbundet.dk](mailto:lbt@sportsfiskerforbundet.dk),
- Friluftsr det Midt-Vest, e-mail: [midtvestjylland@friluftsraadet.dk](mailto:midtvestjylland@friluftsraadet.dk)

## Miljøvurderingen

I henhold til husdyrgodkendelsesbekendtgørelsen skal Kommunalbestyrelsen ved afgørelsen om godkendelse efter § 16a i husdyrbrugloven vurdere, om den ansøgte etablering, udvidelse eller ændring af husdyrbruget kan indebære væsentlig virkning på miljøet, herunder i forhold til omgivelsernes sårbarhed og kvalitet, i forhold til navnlig

- 1) landskabelige værdier,
- 2) natur med dens bestande af vilde planter og dyr og deres levesteder, herunder områder, der er beskyttet mod tilstandsændringer eller fredet, udpeget som internationalt naturbeskyttelsesområde eller udpeget som særlig sårbart over for næringsstofpåvirkning,
- 3) jord, grundvand og overfladevand, og
- 4) lugt-, støj-, rystelses-, støv-, flue-, transport- og lysgener, uhygiejniske forhold, affaldsproduktion m.v.

Kommunalbestyrelsen skal ved vurderingen inddrage alle etableringer, udvidelser og ændringer af husdyrbruget, der er godkendt, tilladt eller afgjort efter anmeldelse inden for de seneste 8 år før kommunalbestyrelsens afgørelse.

### **Erhvervsmæssigt nødvendig for ejendommens drift som landbrugsejendom.**

Ansøgningen omfatter en forlængelse af den eksisterende kostald med malkekarrusel på Skavenvej 24 må forlænges mod øst med ca. 75 meter, i alt 2.050 m<sup>2</sup> produktionsarealer. Der bygges også en tilbygning til den eksisterende malkestald. Bygningen ligger på den nordlige side af malkestalden og indeholder i alt 320 m<sup>2</sup> produktionsarealer. Desuden etableres en ny ensilagesilo på 780 m<sup>2</sup> og en ny gyllebeholder på 4.000 m<sup>3</sup>

Ringkøbing-Skjern Kommune vurderer, at de nye bygninger er en naturlig udvidelse af husdyrbruget, som er erhvervsmæssigt nødvendig for ejendommens drift som landbrugsejendom.

## Beskrivelse af husdyrbruget

### Ansøgt drift

Stalde og produktioner Ansøgt drift						
Staldnavn	Staldstørrelse (m <sup>2</sup> )	Ventilation	Kildehøjde	Produktion	Antal måneder udegående	Produktionsareal (m <sup>2</sup> )
Kostald med karrusel	5861	Blandet ventilation	6 m	(#281321) Malkekøer, kvier og stude. Fast drænet gulv med skraber og ajlefløb	0	2050
				(#281320) Malkekøer, kvier og stude. Dybstrøelse	0	320
				(#281317) Malkekøer, kvier og stude. Dybstrøelse	0	43
				(#281314) Malkekøer, kvier og stude. Sengestald med spalter (kanal, bagskyl eller ringkanal)	0	1366
Oprindelig nr 22	1220	Blandet ventilation	6 m	(#281324) Malkekøer, kvier og stude. Dybstrøelse	0	145
				(#281322) Malkekøer, kvier og stude. Sengestald med spalter (kanal, bagskyl eller ringkanal)	0	861
Gl hønsehus	1062	Blandet ventilation	6 m	(#281328) Malkekøer, kvier og stude. Dybstrøelse	0	756
Hytter	389	Blandet ventilation	3 m	(#281331) Kalve, (under 6 mdr.). Dybstrøelse	0	221
Oprindelig foderlade	599	Blandet ventilation	6 m	(#281333) Flexgruppe: Alle kvæg; Dybstrøelse	0	235
Oprindelige bygninger 24	2376	Blandet ventilation	6 m	(#281336) Kalve, (under 6 mdr.). Dybstrøelse	0	114
				(#281335) Malkekøer, kvier og stude. Dybstrøelse	0	580
				(#281334) Malkekøer, kvier og stude. Sengestald med spalter (kanal, bagskyl eller ringkanal)	0	787
<b>Sum</b>						<b>7478</b>

Den eksisterende kostald med malkekarrusel på Skavenvej 24 forlænges mod øst med ca. 75 meter, i alt 2.050 m<sup>2</sup> produktionsarealer. Desuden sker en tilbygning på den eksisterende malkestald. Tilbygningen sker på den nordlige side af malkestalden og indeholder i alt 320 m<sup>2</sup> produktionsarealer.

Produktionsarealet med dybstrøelse i den oprindelig kostald på Skavenvej 22 udvides fra 50 m<sup>2</sup> til 145 m<sup>2</sup>.

Områder, hvor dyrene ikke kan opholde sig og/eller ikke har mulighed for at gødningsafsætte, medregnes ikke som produktionsareal.

For opmåling af produktionsarealer henvises til bilag 4.

## Nudrift

Stalde og produktioner Nudrift						
Staldnavn	Staldstørrelse (m <sup>2</sup> )	Ventilation	Kildehøjde	Produktion	Antal måneder udegående	Produktionsareal (m <sup>2</sup> )
Kostald med karrusel	5861	Blandet ventilation	6 m	(#281318) Malkekøer, kvier og stude. Dybstrøelse	0	43
				(#281315) Malkekøer, kvier og stude. Sengestald med spalter (kanal, bagskyl eller ringkanal)	0	1366
Oprindelig nr 22	1220	Blandet ventilation	6 m	(#281325) Malkekøer, kvier og stude. Dybstrøelse	0	50
				(#281323) Malkekøer, kvier og stude. Sengestald med spalter (kanal, bagskyl eller ringkanal)	0	861
Gl hønsehus	1062	Blandet ventilation	6 m	(#281330) Malkekøer, kvier og stude. Dybstrøelse	0	756
Hytter	389	Blandet ventilation	3 m	(#281332) Kalve, (under 6 mdr.). Dybstrøelse	0	221
Oprindelig foderlade	599	Blandet ventilation	6 m			
Oprindelige bygninger 24	2376	Blandet ventilation	6 m	(#281340) Kalve, (under 6 mdr.). Dybstrøelse	0	114
				(#281339) Malkekøer, kvier og stude. Dybstrøelse	0	270
				(#281337) Malkekøer, kvier og stude. Sengestald med spalter (kanal, bagskyl eller ringkanal)	0	787
<b>Sum</b>						<b>4468</b>

Nudriften er reguleret af en delvis udnyttelse af miljøgodkendelse fra 2012.

Det bemærkes, at forlængelse af kostalden med 75 meter var en del af miljøgodkendelse fra 2012.

Denne godkendelsen indeholdt også etableres en ny stald til hønsehold. De 2 nævnte stalde blev ikke etableret. Godkendelsen til disse stalde er derfor bortfaldet og fremgår derfor ikke i nudriften.

I kommunens afgørelse fra 2013 vedr. skift af dyretyper, blev den gl. hønsestalde ændret til en stald med kvæg. Produktionsarealet i bygningen "oprindelig nr. 22" er blevet reduceret fra 905 m<sup>2</sup> til 861 m<sup>2</sup>.

Der er tidligere meddelt følgende miljøgodkendelse til husdyrbrugene:

- 16-06-2014 Tillæg til miljøgodkendelse (fristforlængelse til udnyttelse af miljøgodkendelse).
- 20-12-2013 Afgørelse vedr. skift mellem dyretyper i eksisterende stalde.
- 11-07-2012 §12 Miljøgodkendelse på Skavenvej 22 og 24, 6880 Tarm – de 2 ejendommene sammenlægges til en driftenhed, idet de er teknisk og forureningsmæssigt forbundne (Udvidelse af malkekvæg og æglæggende høns, opførelse af nye staldbygninger, etablering af ny møddingsplads, etablering af 2 stk. nye gyllebeholdere, udvidelse af eksisterende plansiloanlæg, befæstet plads til kalvehytter og adgangsveje).
- 17-01-2009 §11 miljøgodkendelse på Skavenvej 22, 6880 Tarm (Økologisk kvægbrug og økologisk hønsehold med konsumægproduktion).

## 8-års drift

Stalde og produktioner 8 års drift 2009						
Staldnavn	Staldstørrelse (m <sup>2</sup> )	Ventilation	Kildehøjde	Produktion	Antal måneder udegående	Produktionsareal (m <sup>2</sup> )
Kostald med karrusel	5861	Blandet ventilation	6 m	(#281319) Malkekøer, kvier og stude. Dybstrøelse	0	43
				(#281316) Malkekøer, kvier og stude. Sengestald med spalter (kanal, bagskyl eller ringkanal)	0	1366
Oprindelig nr 22	1220	Blandet ventilation	6 m	(#281327) Malkekøer, kvier og stude. Dybstrøelse	0	50
				(#281326) Malkekøer, kvier og stude. Sengestald med spalter (kanal, bagskyl eller ringkanal)	0	905
Gl hønsehus	1062	Blandet ventilation	6 m	(#281329) Høner, konsumæg. Skrabe og friland, gulvdrift og gødningskumme	0	756
Hytter	389	Blandet ventilation	3 m			
Oprindelig foderlade	599	Blandet ventilation	6 m			
Oprindelige bygninger 24	2376	Blandet ventilation	6 m	(#281342) Malkekøer, kvier og stude. Dybstrøelse	0	270
				(#281341) Køer, (under 6 mdr.). Dybstrøelse	0	114
				(#281338) Malkekøer, kvier og stude. Sengestald med spalter (kanal, bagskyl eller ringkanal)	0	787
<b>Sum</b>						<b>4291</b>

## Produktioner med miljøteknologi

Ingen

## Gødningsopbevaringsanlæg

Opbevaringslagre					
Navn	Lagertype	Yderligere oplysninger	Bedste tilgængelige opbevaringsteknik	Dimension	Areal (m <sup>2</sup> )
<b>Ansøgt drift</b>					
3005m3-nr. 24	Flydende				720
3232m3-nr.24	Flydende				728
900m3-nr.22	Flydende				201
2000m3 -nr.22	Flydende				533
Ny 4000m3-nr. 24	Flydende				998
844m3-nr. 24	Flydende				194
<b>Nudrift</b>					
3005m3-nr. 24	Flydende				720
3232m3-nr.24	Flydende				728
900m3-nr.22	Flydende				201
2000m3 -nr.22	Flydende				533
<b>8 års drift</b>					
3005m3-nr. 24	Flydende				720
3232m3-nr.24	Flydende				728
900m3-nr.22	Flydende				201
2000m3 -nr.22	Flydende				533

I ansøgt drift etableres en ny 4.000 m<sup>3</sup> gylletank. Desuden tages den gl. gyllebeholder på 844 m<sup>3</sup> i anvendelse igen.

### Opbevaringsanlæg med miljøteknologi

Ingen

### Lagerregnskab og opbevaringskapacitet

I miljøgodkendelsen fra 2012 er beregnet en opbevaringskapacitet på 9,4 mdr. I denne miljøgodkendelse etableres en ny gyllebeholder på 4.000 m<sup>3</sup> og en gl. gyllebeholder på 844 m<sup>3</sup> anvendes igen. Kravet om opbevaringskap. på 9 mdr. vurderes derfor at være overholdt.

## Lokalisering

### Forbudszoner

Indenfor forbudszonerne må der ikke etableres nybyggeri (husdyranlæg og gødnings- og ensilageopbevaringsanlæg) eller udvidelser/ændringer i eksisterende bygninger, der medfører forøget forurening.

Område	Afstandskrav	Afstand målet fra nybyggeri, hvor ændringen/ udvidelsen sker
By - og sommerhuszoner	50 meter	>50meter
Lokalplanområder	50 meter	>50meter
Nabobeboelsesbygninger	50 meter	>50meter
Afstand til kategori 1-natur og kategori 2-natur*	10 meter	>10meter

\* Ensilageopbevaringsanlæg er ikke omfattet af kravet

Der er intet nybyggeri eller ændringer/udvidelser i de eksisterende bygninger indenfor forbudszonerne.

### Afstandskrav

Til husdyranlæg generelt (stald, opbevaringslager og/eller ensilage- opbevaringsanlæg) er der faste afstandskrav for at beskytte imod forurening eller væsentlige gener fra anlæggene.

Afstandskravene gælder kun for nybyggeri, og eksisterende anlæg er derfor ikke omfattet af bestemmelsen.

Type	Afstandskrav (m)	Mindste afstand til nybyggeri, hvor ændringen/udvidelsen sker (m)
Vandforsyning til < 10 ejendomme	25	>25
Vandforsyning til > 10 ejendomme	50	>50
Vandløb, dræn og søer * <sup>1</sup>	15	>15
Offentlig vej, privat fællesvej	15	>15
Levnedsmiddelvirksomhed	25	>25
Beboelse på samme ejendom * <sup>2</sup>	15	>15
Naboskel	30	>30

\*<sup>1</sup> Fra åbne vandløb og til søer med et areal, der er større end 100 m<sup>2</sup> skal der være mere end 100 meter til opbevaringsanlæg for flydende husdyrgødning.

\*<sup>2</sup> Ensilageopbevaringsanlæg er ikke omfattet af kravet

De lovpligtige afstandskrav er ifølge ansøgningens oplysninger overholdt.

Da de lovpligtige afstandskrav er overholdt, vurderes anlægget derfor, placeringsmæssigt, ikke at give væsentlige gener for omgivelserne eller væsentlig risiko for forurening.

### Beskyttelseslinjer

Naturbeskyttelseslovens bestemmelser om bygge- og beskyttelseslinjer skal sikre, at de nærmeste omgivelser ved søer og åer samt omkring fortidsminder, skove og kirker friholdes for bebyggelse eller andre væsentlige landskabelige indgreb.

Der er ved behandlingen af sagen taget stilling til nedenstående beskyttelseslinjer, og det er med X angivet, om nybyggeri på ejendommen ligger indenfor eller udenfor linjerne.



Beskyttelseslinje	Indenfor (x)	Udenfor (x)	Beskyttelseslinje	Indenfor (x)	Udenfor (x)
Klitfredede arealer		x	Skove		x
Strand		x	Fortidsminder		x
Søer		x	Kirker		x
Vandløb		x			

Det er på baggrund af ovenstående Ringkøbing-Skjern Kommunes vurdering, at husdyrbrugets anlæg ikke er i modstrid med de hensyn, der skal tages i forhold til ovennævnte emner.

### Samlet vurdering af lokalisering

Idet husdyrbruget ligger udenfor forbudszoner, alle afstandskrav er overholdt og anlæggets placering ikke er i strid med beskyttelseslinjer, er det Ringkøbing-Skjern kommunes vurdering, at husdyrbruget ikke placeringsmæssigt vil give anledning til væsentlige gener for omgivelserne eller væsentlig risiko for forurening.

### Påvirkning af landskab

Husdyrbruget på Skavenvej 22-24, Tarm ligger inden for de områder, som i kommuneplanen er udpeget som geologiske interesseområder, værdifulde kulturmiljøer, bevaringsværdige landskaber men uden for større uforstyrrede landskaber

#### Geologiske interesseområder

Husdyrbrugets anlæg er beliggende inden for det geologiske interesseområde Holmsland Klit – Ringkøbing fjord. Der er vigtigt at de geologiske landskabsformer, deres indbyrdes overgang og sammenhænge fremtræder klart i landskabet. Den nye stalde placeres i tilknytning til eksisterende bygninger og vurderes ikke at være i strid med kommuneplanen.

#### Værdifulde kulturmiljøer

Husdyrbruget ligger inden for det værdifulde kulturmiljø i form af Færdselsspor Gl. Landevej Vostrup Hemmet.

Udpegningen af værdifulde kulturmiljøer i kommuneplanen udelukker ikke, at landskabet videreudvikles, men udpegningerne sikrer, at udviklingen sker med viden om og under hensyntagen til de kulturhistoriske værdier.

Den nye stalde opføres i tilknytning til den eksisterende bygningsmasse og vurderes derfor ikke at være i strid med hensynet til de kulturhistoriske interesser.

#### Bevaringsværdige landskaber:

Bevaringsværdige landskaber er landskaber, der er særligt karakteristiske på grund af deres naturgrundlag (terræn, jordtype med videre), kulturgrundlag (byggeri, skov landbrug med videre) eller rumlige og visuelle fremtoning. Husdyrbrugets anlæg ligger inden for et bevaringsværdigt landskab, hvor etableringer og tilpasninger af byggeri og anlæg samt ændringer i arealanvendelsen så vidt muligt ske under hensyntagen til landskabets karakteristika.

## Landskabsvurdering

Husdyrbruget ligger i landskabstyperne: Fjordkystlandskab og slettelandskab.

De åbne fjordkyster er karakteriseret ved forbindelsen og oplevelsen af terrænets overgang til vandet. Det er en sårbar og følsom landskabstype og er som udgangspunkt principiel uegnet for nyplacering af store landbrug.

Slettelandskabet er karakteriseret ved et langstrakt og fladt eller jævnt faldende terræn og en meget ensartet topografi. Det kan være store åbne arealer eller mindre, afgrænset af læhegnsstruktur. Det er en robust landskabstype og er dermed som udgangspunkt egnet for nyplacering eller udvidelse af eksisterende landbrug.

## Bygningsbeskrivelse

Den 2 nye tilbygninger opføres som tilbygninger på den eksisterende kostald med malkekarrusel. Den nye gyllebeholder på 4.000 m<sup>3</sup> bliver etableret syd for de eksisterende gyllebeholder på Skavenvej 24. Den nye ensilagesilo etableres syd for de eksisterende på skavenven 24. Ejendommen vil derfor fremstå som en samlet enhed efter udvidelsen.

Der skabes sammenhæng mellem nye og gamle bygninger ved at arbejde med en gennemgående farveholdning og materialevalg. De 2 nye tilbygninger vil der blive opført med i lignende materialer og farvevalg som de eksisterende bygninger. Det vil sige med røde gavle og grønne perforerede metalplader i siderne. Tag vil ligesom på de eksisterende bygninger blive lysegråt.

For at fremme byggeriets indpasning i landskabet stilles vilkår til et afdæmpet valg af farvenuance samt brug af ikke reflekterende materialer.

## Beplantning:

Landskabet er et åbent landbrugslandskab, hvor spredte læhegn adskiller marker. Det betyder, at der er indsigtslinjer i landskabet.

De 2 nye tilbygninger til kostalden med malkekarrusel er mod nord, vest og syd skjult af eksisterende bygninger/gyllebeholder. Den forlængede kostald mod øst er synligt i denne retning. Nærmest nabo på Skavenvej 9 ligger dog ca. 500 meter fra stalden.

Den ny gyllebeholder på 4.000 m<sup>3</sup> ligger på østsiden af Skavenvej. For at hindre direkte indkik til gyllebeholderen, er der stillet vilkår om, at eksisterende læhegn på østsiden af Skavenvej skal bevares og vedligeholdes, se bilag 7.

Beplantning udgør et betydningsfuldt element ved at relatere et bygningsanlæg til landskabet og visuelt binde det til jordoverfladen og skabe et harmonisk anlæg.

Især beplantningen op til og omkring bygningerne har betydning for helhedsbilledet i forhold til omgivelser og landskabet. Sammen med stillingtagen til materialer og farver er beplantning vigtigt for staldanlægs miljø ude og inde samt for den visuelle opfattelse af byggeriet i sig selv og i tilknytning til dets omgivelser.

## **Samlet vurdering af påvirkningen af landskab**

Det er på baggrund af ovenstående Ringkøbing-Skjern Kommunes samlede vurdering, at det ansøgte husdyrbrug ikke er i modstrid med ønsket om at bevare det åbne landskab og beskytte de landskabelige hensyn, der er beskrevet i kommuneplanens retningslinjer for udviklingen af

Ringkøbing-Skjern Kommune. Husdyrbruget vurderes således, hverken at skæmme landskabet, have synlige langtrækkende konsekvenser for landskabet, eller på anden vis påvirke de landskabelige værdier væsentligt.

## Påvirkning af vilde planter og dyr.

### **Ammoniak påvirkning af natur**

Påvirkningen af natur med dens bestande af vilde planter og deres levesteder, herunder områder, der er beskyttet mod tilstandsændringer eller fredet, udpeget som internationalt naturbeskyttelsesområde eller udpeget som særlig sårbart over for næringsstofpåvirkning vurderes på baggrund af følgende

Den maksimale tilladte totaldeposition af ammoniak på ammoniakfølsomme naturområder omfattet af § 7 stk. 1, nr. 1 og 2, i bekendtgørelse af lov om miljøgodkendelse m.v. af husdyrbrug.

Den maksimale tilladte merdeposition af øvrige ammoniakfølsomme naturområder efter konkret vurdering, jf. § 27, stk. 1, i bekendtgørelse af lov om miljøgodkendelse m.v. af husdyrbrug.

#### Kategori 1-Natur

§ 7, stk. 1, nr. 1, omfatter nærmere bestemte ammoniakfølsomme naturtyper beliggende inden for Internationale Naturbeskyttelsesområder. De Natura 2000-naturtyper, som omfattes af § 7, stk. 1, nr. 1, er afgrænset til de ammoniakfølsomme Natura 2000-naturtyper, som indgår i udpegningsgrundlaget for området og er kortlagte af Naturstyrelsen i forbindelse med Natura 2000 planlægningen. Desuden omfatter § 7, stk. 1, nr. 1 heder og overdrev inden for Internationale Naturbeskyttelsesområder, som er beskyttet efter naturbeskyttelsesloven § 3.

#### Kategori 2-Natur

§ 7, stk. 1, nr. 2, omfatter nærmere bestemte ammoniakfølsomme naturtyper, der er beliggende uden for Internationale Naturbeskyttelsesområder. Det drejer sig om naturtyperne: Højmoser, lobeliesøer, samt heder større end 10 ha, som er omfattet af naturbeskyttelseslovens § 3 og overdrev større end 2,5 ha, som er omfattet af naturbeskyttelseslovens § 3.

#### Kategori 3-Natur.

For ammoniakfølsomme naturtyper, som ikke er omfattet af ovenstående Kategori 1- og 2-Natur, skal kommunen foretage en konkret vurdering af, om der skal fastsættes krav.

Kommunen skal konkret vurdere, følgende beskyttede ammoniakfølsomme naturtyper uden for de Internationale Naturbeskyttelsesområder, der ikke er omfattet af § 7 stk. 1, nr. 1 og 2: Det drejer sig om heder, moser og overdrev, som er beskyttet efter naturbeskyttelseslovens § 3.

Kommunen skal også konkret vurdere ammoniakfølsomme skove, der ligger uden for de Internationale Naturbeskyttelsesområder.

Ved den konkrete vurdering af, om der er tale om særlige regionale, eller lokale naturinteresser og ved vurdering af, om der skal stilles krav til den maksimale N-merdeposition på naturområder omfattet af Kategori 3-Natur, skal kommunen inddrage følgende fire kriterier:

1. Det aktuelle naturområdes status i kommuneplanen, herunder særligt, om det aktuelle ammoniakfølsomme naturområde er omfattet af kommuneplanens udpegning af særligt værdifulde naturområder, rekreative områder og/eller værdifulde kulturmiljøer, samt kommuneplanens retningslinjer for varetagelsen af naturbeskyttelsesinteresserne, de

rekreative interesser og de kulturhistoriske interesser.

2. Om de aktuelle områder er omfattet af fredning, handleplan for naturpleje, eller anden planlagt naturindsats.
3. Det aktuelle naturområdes naturkvalitet.
4. Kvælstofbidrag fra området fra andre kilder (fx markbidrag), herunder, for så vidt angår skove, om de gødskes.

Kravene til ammoniakdepositionen er forskellige i de tre kategorier. Kravene fremgår af nedenstående tabel. Med »totaldeposition« menes ammoniakdepositionen fra stald og lager fra hele husdyrbruget (både fra den ansøgte og eksisterende drift), mens der med »merdeposition« menes ændringen i ammoniakdepositionen fra husdyrbrugets anlæg (stald og lager), som følge af det ansøgte.

Naturtyper	Fastsat beskyttelsesniveau
Kategori 1. § 7 stk. 1, nr. 1	Max. totaldeposition afhængig af antal husdyrbrug i nærheden*): 0,2 kg N/ha/år ved > 1 husdyrbrug 0,4 kg N/ha/år ved 1 husdyrbrug 0,7 kg N/ha ved 0 husdyrbrug.
Kategori 2. § 7 stk. 1, nr. 2	Max. totaldeposition på 1,0 kg N/ha pr. år
Kategori 3. Heder, moser og overdrev, som er beskyttet af naturbeskyttelseslovens § 3 og ammoniakfølsomme skove.	Max. merdeposition på 1,0 kg N/ha pr. år. Kommunen kan tillade en merdeposition, der er større end 1,0 kg N/ha pr. år, men ikke stille krav om mindre merdeposition end 1,0 kg N/ha pr. år.

### **Påvirkningen af nærmeste Kategori 1-Natur**

Det nærmeste Kategori 1-Naturområde ligger ca. 1,9 km vest fra de nærmeste anlæg på husdyrbruget. Naturområdet er strandeng og er en kortlagt naturtype (1330). Området er en del af habitatområde Ringkøbing Fjord og Nymindestrømmen.

Desuden ligger et kategori 1-Naturområde ca. 1.7 km sydøst for ejendomme. Naturområdet er våd hede og er kortlagt naturtype (4010) / Revling- indlandsklit og er kortlagt naturtype (2320).

Tålegrænsen for strandeng vurderes at være 30-40 kg N/ha/år. Tålegrænsen for våd hede/Revling-indlandsklit vurderes at være 10-20 kg N/ha/år.

Ringkøbing-Skjern Kommune er allerede belastet med atmosfærisk kvælstof, der kan udgøre en trussel for den beskyttede natur. Denne belastning kaldes baggrundsbelastningen og er ifølge Nationalt Center for Miljø og Energi (DCE) i 2018 beregnet til 10,2 kg N/ha/år i området omkring naturarealet.

En beregning af ammoniakdeposition til naturområderne viser, at totaldepositionen til de 2 naturområder fra det samlede produktionsanlæg maksimalt er på 0,1 kg N pr ha. pr. år.

Da den totale ammoniakbelastning fra det samlede ansøgte anlæg på kategori 1 naturområdet ligger under 0,2 kg N pr. ha. år, er det ikke påkrævet, at vurdere nærmere på eventuel kumulation med andre husdyrbrug.

Den ansøgte drift af anlægget, vurderes ikke at ville påvirke det pågældende habitatområde og dets udpegningsgrundlag på en måde, der hindrer målopfyldelse for habitatområdet, og det kan ikke på et konkret eksperimentelt videnskabeligt grundlag dokumenteres, at ammoniakpåvirkningen fra husdyrbruget vil medføre en påviselig biologisk ændring af området, selv om beskyttelsesniveauet er overholdt.

### **Påvirkningen af nærmeste Kategori 2-Natur**

Det nærmeste Kategori 2 område ligger ca. 1,1 km mod vest/sydvest fra de nærmeste anlæg på husdyrbruget. Naturområdet er et §3 hede på ca. 1,1 ha.

Tålegrænsen for hede vurderes til at være mellem 10-20 kg N /ha/år.

Ringkøbing-Skjern Kommune er allerede belastet med atmosfærisk kvælstof, der kan udgøre en trussel for den beskyttede natur. Denne belastning kaldes baggrundsbelastningen og er, ifølge Nationalt Center for Miljø og Energi (DCE) i 2018, beregnet til 12,2 kg N/ha/år i området omkring naturarealet.

Det betyder, at den nederste tålegrænse er overskredet.

En beregning af ammoniakdepositionen til området viser, at totaldepositionen til området fra det samlede produktionsanlæg maksimalt vil være på 0,2 kg N/ha/år.

Beskyttelsesniveauet for Kategori 2-Natur er fastsat til en samlet belastning fra husdyrbruget på maksimalt 1,0 kg N/ha/år. Da totalbelastningen af naturområdet vil ligge under 1,0 kg N/ha/år, er beskyttelsesniveauet til det konkrete naturområde overholdt.

### **Påvirkningen af nærmeste Kategori 3-Natur og øvrig natur**

Inden for 1.000 meter fra staldanlægget er der registreret heder, moser, enge, søer og potentielt ammoniak følsomme skove. Moser, heder, enge, strandenge, søer og overdrev er omfattet af § 3 i Naturbeskyttelsesloven, som beskytter disse naturområder imod tilstandsændringer.

Kategori 3 natur er heder under 10 ha, overdrev under 2,5 ha, samt moser og ammoniakfølsomme skove.

Kategori 3-naturområderne og øvrigt §3 beskyttet natur indenfor 1.000 meter fra staldanlægget er angivet i tabellen nedenfor:

Naturtype	Afstand fra anlæg	Retning	Merbelastning Kg N/ha (ansøgt i forhold til:)		Totalbelastning Kg N/ha	Målsætning i Kommuneplan
			Nudrift	8-årsdrift		
Mose VNV	1.153	Nordvest	0,2	0,0	0,5	B
Hede VSV	470	Sydvest	0,1	0,1	0,3	C

Mose ØSØ	620	Sydøst	0,2	0,2	0,4	B
Mose Ø	123	Sydøst	4,0	4,0	9,2	B
Potentiel ammoniakfølsomme skovområder	135	Sydøst				
Enge	322	Sydøst				B
Søer/vandhuller	170	Øst				

Der er tre overordnede målsætninger for naturbeskyttelsesområderne i kommuneplanen (Kommuneplanen kan ses på [www.rksk.dk](http://www.rksk.dk)):

	A-målsatte	B-målsatte	C-målsatte
Mål	Områderne bevares med deres sjældne plante- og dyreliv intakt, og der gøres en særlig indsats for at videreudvikle naturværdierne	Der arbejdes aktivt for en gunstig bevaringsstatus for områdernes plante- og dyreliv	Der arbejdes for at bevare en god biologisk tilstand af de målsatte områder

Beskyttelsesniveauet for Kategori 3-Natur er fastsat til en merbelastning på 1,0 kg N/ha/år med mulighed for, at der kan tillades en højere merdeposition, hvis kommunen vurderer, at det konkrete naturområde kan tåle det.

Idet merbelastningen til Kategori 3-Natur områderne med undtagelse af §3 mosen ca. 123 meter øst for ejendommen på Skavenvej 24 ligger under 1,0 kg N/ha/år, er beskyttelsesniveauet her overholdt til Kategori 3-Natur.

Ca. 123 meter øst for ejendommen på Skavenvej 24 ligger et moseområde som er omfattet af §3-beskyttelsen. Området er B-målsat i kommuneplanen. For B-målsatte områder er målet at arbejde aktivt for en gunstig bevaringsstatus for områdernes plante- og dyreliv. Området modtager 4,0 kg N/år i merbelastning som følge af projektet. Totalt påvirker ejendommen området med 9,0 kg N/år. Områdets tilstand er vurderet ud fra besigtigelse d. 22 august 2011, og området vurderes ikke at være en kvælstoffølsom naturtype. Ved besigtigelsen blev registreret tagrør, angelik, stor nælde og øret pil. Mosen er groet meget til i øret pil og tagrør. Mosens tålegrænse vurderes til at ligge mellem 15-25 kg N/ha/år. Da baggrundsbelastningen i området er 10,8 kg N/år, modtager mosen en kvælstofdeposition på i alt 14,8 kg N/år. Da mosen er meget tilgroet i tagrør og pil vurderer kommunen at mosen ikke vil blive væsentlig påvirket ved at kvælstofdepositionen i området overstiger den nederste del af mosens tålegrænse.

#### *Potentiel ammoniakfølsomme skove:*

Der er registreret en potentielt ammoniakfølsomme skov – naturlig lysåben tilgroet areal ca. 135 meter fra husdyrbruget på adressen Skavenvej 25. Ammoniakfølsomme naturligt tilgroet lysåbne skove, er skove, der er vokset op af sig selv på et naturareal fx tidligere hede, mose eller overdrev. Dette bygger på en analyse af § 3 beskyttede arealer, med et trækronedække på ned til 10-20 %. Der er beregnet en merbelastning med ammoniak til mosen Ø på 4,0 kg N /ha/år.

Det vurderes at den potentielle ammoniakfølsomme skov også vil modtage en merbelastning på 4,0 kg N /ha/år, idet placering er næsten identisk med mose Ø..

Kommunen har undersøgt skovens alder ved hjælp af Kort- og Matrikelstyrelsens målebordsblade, som viser at der ikke har været skov på arealet i mere end 200 år. Skoven kan dateres ca. 30 år tilbage.

På baggrund af ovenstående kriterier, vurderer Kommunen, at skoven ikke er ammoniakfølsom.

Det er kommunens vurdering, at en merbelastning på 4,0 kg N/ha/år til skoven kan tillades, idet skoven ikke vurderes, at være ammoniakfølsom.

#### *Enge – Søer/vandhuller*

Kommunen vurderer, at projektet ikke vil medføre en påvirkning af enge- søer/vandhuller idet afstanden fra husdyrbruget er hhv. 322 meter og 170 meter.

### **Påvirkning af bilag IV-arter**

EU-medlemslandene skal, i henhold til Habitatdirektivets artikel 12, indføre en streng beskyttelse af en række dyre- og plantearter, uanset om de forekommer inden for et af de udpegede habitatområder, eller udenfor. Disse arter fremgår af Habitatdirektivets bilag IV.

For dyrearterne, er der bl.a. forbud imod beskadigelse, eller ødelæggelse af yngle-, eller rasteområder og imod forsætlig forstyrrelse af arterne, i særdeleshed i perioder, hvor dyrene yngler, udviser yngelpleje, overvintrer, eller vandrer.

For plantearterne er der bl.a. forbud i mod forsætlig plukning, indsamling, afskæring, oprivning med rod, eller ødelæggelse af disse vildtvoksende planter i naturen.

Følgende dyrearter kan tænkes, at forekomme i Ringkøbing-Skjern Kommune:

- Småflagermus, Markfirben, Odder, Spidssnudet frø og Strandtudse, samt visse vandtilknyttede insekter. Arterne er næppe tilknyttet driftsbygningerne, men nedenstående arter kan muligvis have levested, fødesøgningsområde, eller opholdssted i habitater tilknyttet, eller i nærheden af udbringningsarealerne:
- Småflagermus: Ud fra småflagermus' levevis vurderes det, at de ikke påvirkes negativt af driften af husdyrbruget.
- Odder: Kan forekomme i nærområdet i tilknytning til vandløb, sø eller fjord, men er med sin levevis næppe truet af driften af husdyrbruget.
- Bæver: Kan forekomme i nærområdet i tilknytning til vandløb eller søer, men er med sin levevis næppe truet af driften af husdyrbruget. Har sin hovedaktivitet i et kerneområde, hvor dæmninger og bæverbo kan observeres - som oftest nær pilebuske, birk, bævreasp og røn.
- Ulv: Kan forekomme i nærområdet i tilknytning til større skov- og hedeområder med en stor bestand af krondyr. Foretrækker tyndt befolkede områder, men er med sin levevis næppe truet af driften af husdyrbruget.
- Markfirben: Er udbredt i store dele af landet, men trues næppe af driften af husdyrbruget.
- Visse vandtilknyttede insekter, heriblandt grøn kølleguldsmed: Kan være tilknyttet nærområdets vandhuller og fugtige arealer. Der foreligger dog ingen aktuelle registreringer. Disse påvirkes negativt, når vandmiljøerne næringsstofberiges, eller gror til.
- Spidssnudet frø og strandtudse: Kan forekomme i nærområdets vandhuller og fugtige arealer. Padder påvirkes negativt, når vandmiljøerne næringsstofberiges eller ændrer karakter.

Ringkøbing-Skjern Kommune vurderer på grundlag af det oplyste:

- At det areal, der omfattes af nybyggeri i forbindelse med projektets gennemførelse, hovedsagelig er almindelig omdriftsareal, og at inddragelsen til bebyggelse ikke vil påvirke bilag IV-arter væsentligt.

- At der i forbindelse med projektets gennemførelse ikke vil ske øvrige ændringer i arealanvendelsen, som vil være væsentlige for Bilag IV-arters trivsel
- At driften af husdyrbruget, samlet set, ikke vil medføre beskadigelse, eller ødelæggelse af yngle-, eller rasteområder i det naturlige udbredelsesområde for de dyrearter, der er optaget i EF-habitatdirektivets bilag IV, litra a, samt ikke vil medføre ødelæggelse af de plantearter, som er optaget på EF-habitatdirektivets Bilag IV, litra b

### **Samlet vurdering af påvirkningen af vilde planter og dyr**

De generelle beskyttelsesniveauer er i forhold til Kategori 1-, 2- og 3-Natur overholdt. Der ligger ingen stalde, eller lagre inden for 10 meter til Kategori 1-, 2- og 3-Natur.

Overholdelsen af BAT-emissionskravet til ammoniak og det generelle beskyttelsesniveau beskytter, som udgangspunkt, de kvælstoffølsomme naturtyper tilstrækkeligt mod kvælstofpåvirkning fra husdyrbrugets produktionsanlæg.

Den reelle ammoniakudledning fra husdyrbrugets anlæg vil afhænge af flere forhold, men ammoniakudledningen vil især kunne minimeres ved grundig og hyppig rengøring af overflader, som husdyrgødningen afsættes på.

I forhold til påvirkningen af bilag IV-arter vurderer Ringkøbing-Skjern Kommune, at husdyrbruget – ved overholdelse af de til enhver tid gældende generelle miljøregler og af de øvrige opstillede vilkår for miljøgodkendelsen - drives således, at påvirkningen på omgivelserne med luftbåren kvælstof fra produktionsanlægget minimeres til et acceptabelt niveau.

Det vurderes at ammoniakudledningen fra produktionsanlægget i sig selv og sammen med andre nærliggende husdyrbrug ikke vil medføre en væsentlig påvirkning af de omkring liggende naturområder.

Endvidere vurderes det at det ikke på et konkret eksperimentelt videnskabeligt grundlag kan dokumenteres, at ammoniakpåvirkningen fra husdyrbruget vil medføre en påviselig biologisk ændring af egnens naturområder.

### **Påvirkning af jord, grundvand og overfladevand**

Reguleringen af arealer til udbringning af husdyrgødning sker gennem generelle regler uden krav om forudgående tilladelse eller godkendelse. Miljøvurderingen omfatter derfor alene den påvirkning som husdyrbrugets anlæg og aktiviteter derpå kan medføre.

Generelt er husdyrbrugets anlæg omfattet af kravene i husdyrgødningsbekendtgørelsen og ved Ringkøbing-Skjern Kommunes miljøtilsyn på husdyrbrugene føres der tilsyn med overholdelsen af bekendtgørelsen. Der er mulighed for, at der i godkendelser og tilladelser efter [§§ 16 a](#) og [16 b](#) i husdyrbrugsloven kan fastsættes vilkår, der er mere vidtgående end bekendtgørelsens regler.

#### Påvirkning fra staldanlæg:

Generelt skal husdyranlæg, herunder stalde, læskure m.v., indrettes således, at forurening af grundvand og overfladevand ikke finder sted. Tilsvarende gælder for løbegårde og lignende, hvor der



er en sådan koncentration af dyr, at næringsstofferne fra husdyrgødningen set over en årrække ikke kan udnyttes på arealet.

Det er kommunens vurdering, at når staldene er etableret med fast bund eller gulve udført af bestandige materialer, som er uigennemtrængelige for fugt, og som kan modstå påvirkningerne fra dyrene og de anvendte redskaber, vil der ikke være en påvirkning af jord, grundvand eller overfladevand fra staldanlægget.

Staldene er desuden indrettet med et afløbssystem til opsamling af flydende husdyrgødning og restvand.

#### Påvirkning fra gødningsopbevaringsanlæg:

Generelt skal husdyrgødning føres fra stalden til opbevaringsanlæg, som er etableret og drives i henhold til husdyrgødningsbekendtgørelsens krav. Husdyrgødningsbaseret kompost med et tørstofindhold på mindst 30 pct. må dog også oplagres i marken (markstakke) efter husdyrgødningsbekendtgørelsens regler.

Ansøger oplyser, at der er tilstrækkelig opbevaringskapacitet til at den lagrede gylle kan udbringes i perioder, hvor der er optimale vækstbetingelser for den voksende afgrøde. Tanken tømmes ca. en gang årligt for inspektion og vedligeholdelse, og er tilmeldt de lovpligtige regelmæssige eftersyn, hvilket betyder at tankene hvert 10 år bliver kontrolleret for om der skulle være tegn på begyndende utætheder.

Opbevaring af dybstrøelse sker i markstak og overdækkes.

#### Påvirkning fra foderopbevaringsanlæg:

Bedriftens eget grovfoder er basis i foderrationen og der suppleres med indkøbt kraftfoder, korn, mineraler, vitaminer m.m

Kraftfoder opbevares i råvarehuset og de to siloer ved malkestalden, medens grovfoder som hovedregel opbevares i bedriftens plansiloer.

#### Håndtering af spildevand, restvand og saftafløb

På et husdyrbrug kan der være forskellige typer af brugt vand og saft fra foder og husdyrgødning, som skal håndteres på forskellige måder. Definition af type, krav dertil og beskrivelse af den aktuelle håndtering på Skavenvej 22-24 er samlet i nedenstående tabel.

Sanitært spildevand
<b>Definition og krav:</b> Afløb fra toilet og køkken i driftsbygninger, skal afledes til et godkendt spildevandssystem. Der skal ansøges om særskilt godkendelse.
<b>Håndtering på husdyrbruget:</b> Der er ikke toilet i eksisterende staldbygninger.
Regnvand
<b>Definition og krav:</b> Tagvand og vand fra befæstede arealer, som ledes direkte til dræn/faskine i stedet for spildevandssystem. I forhold til de befæstede arealer forudsætter dette, at der ikke er væsentlig risiko for spild af olie eller andre forurenende stoffer på de befæstede arealer.

<p>På landbrugsejendomme kan vandet fra tagflader og befæstede overflader afledes til nedsivning eller til vandløb.</p> <p>Alle ændringer af eksisterende afløb skal som udgangspunkt godkendes.</p> <p>Hvis der er øget areal med tagflader eller befæstede arealer hvor vandet afledes til nedsivning skal der søges om en nedsivningstilladelse hos Ringkøbing-Skjern Kommune.</p> <p>Hvis der er øget areal med tagflader eller befæstede arealer med afledning til vandløb, herunder dræn og grøfter, skal der søges om en udledningstilladelse hos Ringkøbing-Skjern Kommune.</p> <p><b>Håndtering på husdyrbruget:</b></p> <p><i>Afledning fra ejendommen Skavenvej 22:</i></p> <p>Tagvand og vand fra befæstede arealer, hvor der ikke forekommer spild af husdyrgødning eller foder, ledes bort via dræn. Vand fra tagflade (Regnvand) på eksisterende staldanlæg samt stuehus går til grøft der løber langs hønsefold og ned til Stygbæk.</p> <p>Vand fra den gamle stald vil blive afledt til grøft der går nord for staldanlæg, som også ledes til Styg Bæk.</p> <p><i>Afledning fra ejendommen Skavenvej 24:</i></p> <p>Tagvand og vand fra befæstede arealer, hvor der ikke forekommer spild af husdyrgødning eller foder, ledes bort via dræn. Afledning af tagvand fra den gamle kostald sker til vejgrøft. Den eksisterende nyere kostald afleder til et nyere drænledning. Dette ledes til grøft der løber over langs græsareal (mark nr. 2-0) og ned til Styg bæk.</p> <p>Der gøres opmærksomt på, at de nye tilbygninger medfører et øget areal med tagflader. Der skal derfor søges om en nedsivning/udledningstilladelse hos Ringkøbing-Skjern Kommune.</p>
<p><b>Møddings- og ensilagesaft</b></p> <p><b>Definition og krav:</b></p> <p>På møddingspladser, ensilagepladser og pladser til kalvehytter skal regnvand, som falder på pladserne og væske der løber fra saftgivende ensilage og fast gødning opsamles i en godkendt beholder og udbringes efter samme regler som gylle og fast gødning.</p> <p><b>Håndtering på husdyrbruget:</b></p> <p>Væske fra plads med kalvehytter ledes til gyllebeholder.</p>
<p><b>Restvand</b></p> <p><b>Definition og krav:</b></p> <p>Mælkerumsvand samt vand fra vask af produkter fra husdyrhold, foderrekvisitter og lignende fra almindelig landbrugsdrift.</p> <p>Væske fra ensilageopbevaringsanlæg med ikke-saftgivende ensilage og væske, der udelukkende er opsamlet fra ensilageopbevaringsanlæg senere end 1 måned fra ilægning af saftgivende ensilage.</p> <p>Restvand kan efter anmeldelse til Ringkøbing-Skjern Kommune udsprinkles på landbrugsarealer med en afgrøde. Betingelserne i landbrugets byggeblad om udsprinkling af ensilagesaft og restvand skal være opfyldt.</p> <p><b>Håndtering på husdyrbruget:</b></p> <p>Mælkerumsvand og andet rengøringsvand fra staldanlæg ledes til gyllekanaler/gyllebeholder.</p> <p>Fra plansiloen på Skavenvej 24 afledes restvandet til et nyt udsprinklingsanlæg, Anlægget skal dimensioneres og etableres i henhold til landbrugets byggeblad. Placering af udsprinklingsanlægget fremgår i bilag 2.</p> <p>På Skavenvej 22 afledes restvandet fra plansiloen til gyllebeholderene på adressen.</p>
<p><b>Spildevand fra vaskeplads</b></p> <p><b>Definition og krav:</b></p> <p>Spildevand fra vask af landbrugsmaskiner skal opsamles i gyllebeholder eller anden godkendt beholder. Alternativt kan vask af landbrugsmaskiner ske i marken.</p> <p><b>Håndtering på husdyrbruget:</b></p> <p>Rengøring af marksprøjter foretages på vaskeplads / i marken.</p>

#### Påvirkning fra opbevaring af bekæmpelsesmidler, olie og brændstof

Ringkøbing-Skjern Kommune kan oplyse, at generelt skal opbevaring ske, så der ikke er risiko for at forurene jord, vandmiljø og grundvand. Det betyder i praksis, at der ikke må være afløb fra

opbevaringsrum, med mindre det fører til en opsamlingsbeholder. Det betyder også, at gulvet skal være med tæt bund. Spild skal suges op med f.eks. kattegrus eller savsmuld og afleveres til en genbrugsstation.

### Påvirkning af grundvand

Anlægget ligger i område med almindelige drikkevandsinteresser.

På husdyrbrugets arealer er der markvandingsboringer og vandforsyningsboringer til 1-2- husstande. Ved boringer, jf. § 22, stk. 1 i Miljøbeskyttelsesloven, bør der holdes et beskyttelseszone omkring borestedet på mindst 10 m for almene vandforsyningsboringer og på mindst 5 m for ikke-almene vandforsyningsboringer.

Det vil sige, at der skal holdes en sprøjte- og gødningsfri zone omkring vandboringerne på mindst 5 meter. Opblanding og opbevaring af bekæmpelsesmidler, herunder tom emballage, samt andre stoffer, der kan forurene grundvandet, er heller ikke tilladt inden for fredningsbæltet.

### Håndtering og opbevaring af affald

*Ansøger oplyser:*

Affald der fremkommer ved anlæggets drift vil blive opbevaret og bortskaffet i henhold til de til enhver tid gældende regler.

Der er redegjort for placering af affaldsfraktioner på medsendte oversigtsskitse.

Landbrugsaffald opbevares i container, der afhentes af Marius Pedersen.

Kliniskaffald opbevares i lille container, der opbevares ved malke rummet og bortskaffes af dyrlægen eller på genbrugspladsen.

Spildolie håndteres hovedsageligt af værksted, som servicerer traktorer. Opbevaring af olie og spildolie, samt tankning sker på tæt fast bund uden risiko for afløb til kloak. Beholder til spildolie opbevares desuden i kar og krav i kommunens affaldsregulativ til farligt affald er hermed overholdt.

Det vurderes at oplag og håndtering af affald, råvarer og hjælpestoffer ikke påvirke miljøet.

### Håndtering af unormale driftssituationer og uheld

*Ansøger oplyser:*

De største miljømæssige risici på en landbrugsejendom er er utilsigtet udslip af kemikalier og udslip af gylle. Der henvises til afsnittet om management, egenkontrol, og den medsendte beredskabsplan. Det vurderes at der er ved ovennævnte tiltag taget hånd om mulige risici.

*Kommunen vurdering:*

Det er Ringkøbing-Skjern Kommunes vurdering, at udarbejdelse af en beredskabsplan tilskynder ansøger i at gennemgå bedriften og foretage en risikovurdering af, om der skal ændres i drift eller indretning, således at risikoen for uheld minimeres samt at omfanget af skaden ved uheld reduceres.

I forbindelse med denne miljøgodkendelse, udarbejdes der en beredskabsplan, der beskriver, hvorledes der skal reageres i unormale driftssituationer og i tilfælde af uheld med eks. gylle. Der er stillet vilkår om, at beredskabsplanen til en hver tid skal være ajourført.

### **Samlet vurdering af påvirkningen af jord, grundvand og overfladevand**

Beskyttelsen af jord, grundvand og overfladevand imod påvirkninger fra driften af husdyrbrug er reguleret i husdyrgødningsbekendtgørelsen, hvor der er generelle regler der skal overholdes, i forbindelse med etablering og drift af husdyrbrugets anlæg.

Overholdelsen af de generelle regler bliver kontrolleret gennem kommunens miljøtilsyn med husdyrbrugene, og der bliver ved hvert tilsyn foretaget en risikovurdering der anvendes til fastsættelse af tilsynsfrekvensen.

Der er til yderligere sikring imod forurening af jord, grundvand og overfladevand stillet vilkår til:

- Renholdelsen af de arealer der afleder vand til nedsivning eller recipient
- Vedligeholdelsen af afløb, pumper og andet som anvendes til spildevand, restvand og saftafløb
- Håndtering af spildevand, restvand og saftafløb
- Vask af landbrugsmaskiner
- Håndtering og opbevaring af affald.
- Opbevaring af brændstof, fyringsolie og medicin.

Ringkøbing-Skjern Kommune vurderer på baggrund af oplysninger fra ansøger, at de stillede vilkår, samt generel lovgivning og kommunens tilsyn med husdyrbrug er tilstrækkelig til at beskytte jord, grundvand og overfladevand mod væsentlige påvirkninger, som følge af husdyrbrugets drift.

## **Påvirkning af naboer**

Husdyrbruget kan påvirke naboer med lugt-, støj-, rystelser-, lugt-, støj-, rystelses-, støv-, flue-, transport- og lysgener, uhygiejniske forhold.

### **Lugt**

Lugtgenekriterierne betragtes som den maksimale, miljømæssige acceptable lugtgenebelastning fra en given kilde ved den pågældende områdetype.

Genekriterierne for lugt må maksimalt være:

- 5 OUE pr. m<sup>3</sup> og 1 LE pr. m<sup>3</sup> i byzone og sommerhusområder og fremtidigt byzone- eller sommerhusområde der er med i kommuneplanens rammedel.
- 7 OUE pr. m<sup>3</sup> og 3 LE pr. m<sup>3</sup> til samlet bebyggelse og i områder i landzone, der i lokalplan er udlagt til:
  - Boligformål
  - Blandet bolig og erhvervsformål
  - Offentlige formål med henblik på beboelse, institutioner, rekreative formål og lign.
- 15 OUE pr. m<sup>3</sup> og 10 LE pr. m<sup>3</sup> ved beboelsesbygninger på ejendomme uden landbrugspligt, der ikke ejes af den ansvarlige for driften.

Desuden beregnes en konsekvenszone, som er det område hvor det erfaringsmæssigt har vist sig, at lugt kan registreres, og hvor ejere og beboere i beboelses bygninger derfor bliver orienteret

### Kumulation af lugt

Der ligger ikke andre husdyrbrug nærmere end 300 meter fra følgende:

- Eksisterende eller ifølge kommuneplanens rammedel fremtidig byzone- eller sommerhusområde.
- Områder i landzonen, der i lokalplan er udlagt til boligformål, blandet bolig- og erhvervsformål, offentlige formål med henblik på beboelse, institutioner, rekreative formål og lign.
- Samlet bebyggelse










Der ligger ikke andre husdyrbrug nærmere end 100 meter fra nabobeboelse (beboelsesbygninger på ejendomme uden landbrugspligt, der ikke ejes af den ansvarlige for driften).

Geneafstanden skal derfor ikke forøges.

### Beregninger

I ansøgningen beregnes en nødvendig geneafstand efter såvel Miljøstyrelsens lugtmodel og FMK-modellen på grundlag af produktionsarealets størrelse i m<sup>2</sup> i de enkelte staldafsnit og emissionsfaktorerne for de forskellige dyretyper og staldsystemer. Geneafstand korrigeres i forhold til placering af omboende og antal husdyrbrug i nærheden (kumulation).

I ansøgningen er der lavet følgende beregninger:

Bebyggelse	Kumulation	Model	Ukorrigeret geneafstand	Korrigeret geneafstand	Vægtet gennemsnits- afstand	Genekriterie overholdt
Skavenvej 11 	0	NY	192	192	493,5	Ja
Skavenvej 26 	0	NY	192	192	651,6	Ja
Skavenvej 28 	0	NY	192	192	677,3	Ja
Skavenvej 9 	0	NY	192	192	567,7	Ja
Skavenvej 17 	0	NY	602,7	602,7	817,7	Ja
Tarmvej 122 	0	NY	602,7	602,7	1054,9	Ja
Lønborggård Hgd., Lønborg 	0	NY	819	819	819,9	Ja
Lønborggård Hgd., Lønborg 	0	NY	819	819	870,6	Ja
Lønborggård Hgd., Lønborg 	0	NY	819	819	834,3	Ja

**Konsekvenszone: 666 m**

Den korrigerede geneafstand angiver den maksimale afstand, hvor geneniveauet kan overholdes. Denne skal være mindre end den vægtede gennemsnitsafstand til bebyggelsen, hvilket er overholdt for alle områder.

Idet de lovpligtige beskyttelsesniveau for lugtgener er overholdt, vurderes det, at udvidelsen ikke vil medføre væsentlige lugtgener for naboer og andre omkringboende.

### Beregninger af lugtemissioner fra produktioner

Ansøgt drift:

Staldafsnit								
Kostald med karrusel	Produktionsld	Antal måneder udegående	Lugt	Lugt	Effekt af teknologi (%)	Faktisk lugt	Faktisk lugt	Produktionsareal (m <sup>2</sup> )
			(LE/s)	(OU/s)		(LE/s)	(OU/s)	
	281321	0	6355,0	26650,0	0	6355,0	26650,0	2050
	281320	0	992,0	4160,0	0	992,0	4160,0	320
	281317	0	133,3	559,0	0	133,3	559,0	43
	281314	0	4234,6	17758,0	0	4234,6	17758,0	1366
Oprindelig nr 22								
Oprindelig nr 22	Produktionsld	Antal måneder udegående	Lugt	Lugt	Effekt af teknologi (%)	Faktisk lugt	Faktisk lugt	Produktionsareal (m <sup>2</sup> )
			(LE/s)	(OU/s)		(LE/s)	(OU/s)	
	281324	0	449,5	1885,0	0	449,5	1885,0	145
	281322	0	2669,1	11193,0	0	2669,1	11193,0	861
Gl hønsehus								
Gl hønsehus	Produktionsld	Antal måneder udegående	Lugt	Lugt	Effekt af teknologi (%)	Faktisk lugt	Faktisk lugt	Produktionsareal (m <sup>2</sup> )
			(LE/s)	(OU/s)		(LE/s)	(OU/s)	
	281328	0	2343,6	9828,0	0	2343,6	9828,0	756
Hytter								
Hytter	Produktionsld	Antal måneder udegående	Lugt	Lugt	Effekt af teknologi (%)	Faktisk lugt	Faktisk lugt	Produktionsareal (m <sup>2</sup> )
			(LE/s)	(OU/s)		(LE/s)	(OU/s)	
	281331	0	685,1	2873,0	0	685,1	2873,0	221
Oprindelig foderlade								
Oprindelig foderlade	Produktionsld	Antal måneder udegående	Lugt	Lugt	Effekt af teknologi (%)	Faktisk lugt	Faktisk lugt	Produktionsareal (m <sup>2</sup> )
			(LE/s)	(OU/s)		(LE/s)	(OU/s)	
	281333	0	728,5	3055,0*	0	728,5	3055,0*	235
Oprindelige bygninger 24								
Oprindelige bygninger 24	Produktionsld	Antal måneder udegående	Lugt	Lugt	Effekt af teknologi (%)	Faktisk lugt	Faktisk lugt	Produktionsareal (m <sup>2</sup> )
			(LE/s)	(OU/s)		(LE/s)	(OU/s)	
	281336	0	353,4	1482,0	0	353,4	1482,0	114
	281335	0	1798,0	7540,0	0	1798,0	7540,0	580
	281334	0	2439,7	10231,0	0	2439,7	10231,0	787
Sum			23181,8	97214*		23181,8	97214*	

## Nudrift:

Staldafsnit								
Kostald med karrusel	Produktionsld	Antal måneder	Lugt (LE/s)	Lugt (OU/s)	Effekt af teknologi (%)	Faktisk lugt (LE/s)	Faktisk lugt (OU/s)	Produktionsareal (m <sup>2</sup> )
		uddegående						
281318		0	133,3	559,0	0	133,3	559,0	43
281315		0	4234,6	17758,0	0	4234,6	17758,0	1366
Oprindelig nr 22								
Oprindelig nr 22	Produktionsld	Antal måneder	Lugt (LE/s)	Lugt (OU/s)	Effekt af teknologi (%)	Faktisk lugt (LE/s)	Faktisk lugt (OU/s)	Produktionsareal (m <sup>2</sup> )
		uddegående						
281325		0	155,0	650,0	0	155,0	650,0	50
281323		0	2669,1	11193,0	0	2669,1	11193,0	861
Gl hønsesus								
Gl hønsesus	Produktionsld	Antal måneder	Lugt (LE/s)	Lugt (OU/s)	Effekt af teknologi (%)	Faktisk lugt (LE/s)	Faktisk lugt (OU/s)	Produktionsareal (m <sup>2</sup> )
		uddegående						
281330		0	2343,6	9828,0	0	2343,6	9828,0	756
Hytter								
Hytter	Produktionsld	Antal måneder	Lugt (LE/s)	Lugt (OU/s)	Effekt af teknologi (%)	Faktisk lugt (LE/s)	Faktisk lugt (OU/s)	Produktionsareal (m <sup>2</sup> )
		uddegående						
281332		0	685,1	2873,0	0	685,1	2873,0	221
Oprindelige bygninger 24								
Oprindelige bygninger 24	Produktionsld	Antal måneder	Lugt (LE/s)	Lugt (OU/s)	Effekt af teknologi (%)	Faktisk lugt (LE/s)	Faktisk lugt (OU/s)	Produktionsareal (m <sup>2</sup> )
		uddegående						
281340		0	353,4	1482,0	0	353,4	1482,0	114
281339		0	837,0	3510,0	0	837,0	3510,0	270
281337		0	2439,7	10231,0	0	2439,7	10231,0	787
Sum			13850,8	58084		13850,8	58084	

## Støj og rystelser

### Ansøger oplyser:

De normale støjkloder på ejendommen vil være malkeanlæg, højtryksrenser, blanding af foder, gyllepumper, den daglige brug af traktorer samt transporter til og fra ejendommen. Indblæsning af foder kan ligeledes give anledning til støj, ligesom der må påregnes støj, når dyrene flyttes mellem staldafsnittene.

Brugen af traktorer i det daglige vil normalt begrænse sig til dagtimerne, dog må der påregnes sæsonbestemt markarbejde ud over dette.

Transporter på ejendommen samt til og fra ejendommen vil i nogen grad være sæsonbestemt i forbindelse med forårsarbejdet samt efterårets høstarbejde i marken. Gyllepumper kører ca. 1 gang om dagen.

Nærmeste nabo er beliggende i en afstand af 370 m mod nordøst. Foderblanding foregår på pladserne ved plansiloerne og den store afstand til naboer gør, at støjbilledet ikke vil ændres væsentligt, ved en udvidelse af besætningen.

Hovedparten af arbejdet på bedriften udføres i dagtimerne, hvorfor støj fra anlægget også hovedsageligt vil forekomme i dette tidsrum.

Det vurderes derfor at støj- og støvkilder ikke vil kunne påvirke nærmeste naboer i væsentligt grad, da trafik sker under hensyntagen til naboerne, indblæsning af foder sker til silo med posefilter, halmstrøning finder sted inde i bygningerne.

Der er etableret udendørs lys ved kalvehytterne. Det er kun tændte i korte perioder og vurderes ikke at give gener for naboerne.

#### *Kommunens vurdering:*

Støjkilder fra husdyrbruget udgøres primært af intern og ekstern kørsel til og fra ejendommen.

Ansøger har oplyst, at støj fra husdyrbruget ikke er et problem for de omkringboende. Det er Ringkøbing-Skjern Kommunes vurdering, at støj fra husdyrbruget i fremtiden ikke forventes at blive et problem for de omkringboende. Der er ikke foretaget støjberegninger i forbindelse med udarbejdelsen af denne miljøgodkendelse.

Der er i miljøgodkendelsen fastsat vilkår om maksimale grænser for støj og rystelser, samt at såfremt der skulle opstå gener fra støj eller rystelser for de omkringboende, og tilsynsmyndigheden finder det nødvendigt, skal der foretages målinger.

Herudover henvises der til, at det er god landmandpraksis, at transport til og fra husdyrbruget foregår ved hensynsfuld kørsel, for at begrænse bl.a. støjgener.

## **Lys**

#### *Ansøger oplyser:*

Der er etableret udendørs lys ved kalvehytterne. Det er kun tændte i korte perioder og vurderes ikke at give gener for naboerne.

#### *Kommunens vurdering:*

Det vurderes, at lys fra ejendommen ikke vil give anledning til væsentlige gener for de omkringboende.

## **Fluer og skadedyr**

#### *Ansøger oplyser:*

Skadedyr bekæmpes generelt i henhold til Statens Skadedyrsbekæmpelse samt kommunens anvisninger. Der er aftale med et firma omkring rottebekæmpelse.

Der udmuges hyppigt hos kalvene. Dette vurderes at være tilstrækkeligt til at hindre gener for omkringboende.

#### *Kommunens vurdering:*

Der er stillet vilkår om, at der skal foretages en effektiv fluebekæmpelse, og at foder skal opbevares, så der ikke opstår risiko for tilhold af rotter m.v. På forlangende skal bekæmpelse af rotter, eller lign. foretages af et autoriseret rottebekæmpelsesfirma.



Det vurderes, at ejendommens skadedyrsbekæmpelse er tilfredsstillende til at forebygge og løse et eventuelt opstået problem med skadedyr.

### **Støv**

*Ansøger oplyser:*

Der kan opstå støvgener i forbindelse med indblæsning af foder i siloer. Væsentligste støvkilde i forbindelse med driften vurderes at være færdsel på grusveje.

*Kommunens vurdering:*

Det forventes ikke, at husdyrbruget vil give anledning til støvgener for de omkringboende. Der er fastsat vilkår til, at sikre de omkringboende mod støvgener fra husdyrbruget. Herudover henvises der til, at det er god landmandspraksis, at transport til og fra husdyrbruget foregår ved hensynsfuld kørsel, for at begrænse bl.a. støvgener.

### **Transport**

Kommunen skal i forbindelse med sagsbehandlingen af en miljøgodkendelse vurdere, om til- og frakørsel til bedriften vil kunne ske uden væsentlige miljømæssige gener for de omboende. Generne fra trafik forekommer i forbindelse med til- og frakørsel til bedriften med dyr, foder og husdyrgødning.

Generelt kan der i en miljøgodkendelse stilles vilkår til om, at anvende bestemte interne veje samt hvilke veje der skal benyttes ved til- og frakørsel. Der kan desuden stilles krav om, at til- eller frakørsel af foder, gødning m.v. kun må ske på bestemte tidspunkter. Derimod er der ikke i husdyrbrugsloven hjemmel til at fastsætte vilkår for transporten på offentlig vej, samt spørgsmål vedr. belastning af det lokale vejnet. Færdsel på offentlig vej reguleres af færdselsloven og håndhæves af politiet. (NMK-132-00789 og NMK-132-00839).

*Ansøger oplyser:*

Adgangsvejen til ejendommen sker af Skavenvej.

Antal transporter		
	Nudrift	Ansøgt
Levende dyr - tyrekalve	12	12
Døde dyr	15	20
Indkøbt foder	40	55
Gylle	450	650
Dieselolie	10	10
Afhentning af mælk	183	183

Ændringen af produktionen vil forøge antallet af transporter til og fra ejendommen med ca. 4-5 transporter pr. uge.

Den interne transport på ejendommen er indrettet, så den giver minimum gene for naboer. Hovedparten af transporter sker af mindre offentlige veje.

Gylletransporter og transporter med markafgrøder er sæsonbetonet, mens øvrige transporter med dyr og foder er jævnt fordelt over hele året.

Det vurderes samlet set, at vejnettet omkring ejendommen uden væsentlige problemer for den øvrige trafik vil kunne afvikle transporterne i forbindelse med landbruget.

#### *Kommunens vurdering:*

Ansøgt projekt vil betyde en forøget transport til og fra husdyrbruget. Der er tale om, at især antallet af transporter af gylle vil stige.

Forøgelsen af transporter er efter Ringkøbing-Skjern Kommunes opfattelse ikke af et omfang, som vil indebære væsentlige forøgede gener for omkringboende med hensyn til støj, støv eller lugt.

#### **Døde dyr**

Ansøger oplyser, at døde dyr opbevares og afhentes af DAKA jf. regler om afhentning af dyr i bekendtgørelse om opbevaring af døde dyr. Opbevaring og afhentning sker på en sådan måde, at de ikke vil støde omkringboende og forbipasserende.

Samlet vurdering af påvirkning af nabogener

Ringkøbing-Skjern Kommune vurderer, at de stillede vilkår, samt generel lovgivning og kommunens tilsyn med husdyrbrug er tilstrækkelig til at beskytte naboer mod væsentlige påvirkninger, som følge af husdyrbrugets drift.

#### **Anvendelse af BAT (bedste tilgængelige teknik)**

Forebyggelse og begrænsning af forurening på husdyrbrug skal først og fremmest ske ved anvendelse af bedst tilgængelige teknik herunder renere teknologi, f.eks. mindre forurenende anlæg, processer og råvarer.

BAT fastlægges ud fra en overordnet vurdering af, hvad der er teknisk og økonomisk muligt for de forskellige husdyrbrancher. Det er altså ikke den enkelte landmands økonomi, som ligger til grund for kommunens vurdering.

Vurderingen af BAT i §16a miljøgodkendelser skal ske i forhold til følgende områder:

Staldindretning

Management

Foder

Forbrug af vand og energi

Opbevaring og udbringning af husdyrgødning

## Anvendelse af bedste teknik til reduktion af ammoniakemissionen

I godkendelser og tilladelser til husdyrbrug med en samlet ammoniakemission på mere end 750 kg NH<sub>3</sub>-N pr. år skal der fastsættes vilkår til opfyldelse af krav til den maksimale ammoniakemission ved anvendelse af den bedste tilgængelige teknik (BAT)

Miljøstyrelsen har udmeldt, at kommunerne ikke skal anvende BAT-konklusionerne, med de meget omfattende baggrundsdokumenter, ved fastlæggelse af bedste tilgængelige teknik. I stedet skal kommunerne anvende de regler i husdyrgodkendelsesbekendtgørelsen, der bliver fastsat med henblik på at implementere BAT-konklusionerne. Fra 1. august 2017 forventes der efter denne model at være fastsat en række generelle regler om BAT, der skal sikre denne implementering herunder bindende BAT-krav om ammoniakreduktion fastsat i husdyrgodkendelsesbekendtgørelsens bilag 3, regler om BAT i forhold til andet end ammoniak, generelle regler om miljøledelse mv.

Kravet til den maksimale emission af NH<sub>3</sub>-N pr. år (BAT) omfatter hele husdyrbruget, men kravet til det enkelte staldafsnit afhænger af, om staldafsnittet betragtes som nyt eller eksisterende. Miljøstyrelsen har udarbejdet emissionsgrænseværdier for ammoniak for de fleste typer af eksisterende stalde og nye stalde.

BAT-krav er i husdyrgodkendelsesbekendtgørelsen angivet som den maksimale ammoniakemission i kg NH<sub>3</sub>-N pr. m<sup>2</sup> produktionsareal pr. år for de forskellige dyretyper og staldsystemer.

Ringkøbing-Skjern Kommune tager ved fastlæggelsen af BAT-niveauet for husdyrbruget udgangspunkt i disse emissionsgrænseværdier. Fastlæggelsen af BAT-niveauet sker i samarbejde med landmandens konsulent.

### Emissionsgrænseværdi for ammoniak

BAT-krav opnåelig ved anvendelse af BAT for nye og eksisterende stalde:

Staldnavn	Navn på dyretype og staldsystem eller flexgruppe	Forudsætning for BAT-beregning	BAT krav ved	BAT krav ved
			ny stald (kg NH <sub>3</sub> -N / (m <sup>2</sup> · år))	eksisterende stald (kg NH <sub>3</sub> -N / (m <sup>2</sup> · år)) <sup>c</sup>
Kostald med karrusel	Malkekøer, kvier og stude. Sengestald med spalter (kanal, bagskyl eller ringkanal)	Eksisterende staldafsnit, BAT-krav fastsat i tidligere afgørelse	0,89	1,16
Kostald med karrusel	Malkekøer, kvier og stude. Dybstrøelse	Eksisterende staldafsnit, BAT-krav fastsat i tidligere afgørelse	0,84	0,84
Kostald med karrusel	Malkekøer, kvier og stude. Dybstrøelse	Nyt (inkl. renoveret) staldafsnit	0,84	0,84
Kostald med karrusel	Malkekøer, kvier og stude. Fast drænet gulv med skraber og ajleafføb	Nyt (inkl. renoveret) staldafsnit	0,89	0,89
Oprindelig nr 22	Malkekøer, kvier og stude. Sengestald med spalter (kanal, bagskyl eller ringkanal)	Eksisterende staldafsnit	0,89	1,16
Oprindelig nr 22	Malkekøer, kvier og stude. Dybstrøelse	Nyt (inkl. renoveret) staldafsnit	0,84	0,84
GI hønsehus	Malkekøer, kvier og stude. Dybstrøelse	Eksisterende staldafsnit, BAT-krav fastsat i tidligere afgørelse	0,84	0,84
Hytter	Kalve, (under 6 mdr.). Dybstrøelse	Eksisterende staldafsnit, BAT-krav fastsat i tidligere afgørelse	0,84	0,84
Oprindelig foderlade	Alle kvæg; Dybstrøelse <sup>a</sup>	Nyt (inkl. renoveret) staldafsnit	0,84	0,84
Oprindelige bygninger 24	Malkekøer, kvier og stude. Sengestald med spalter (kanal, bagskyl eller ringkanal)	Eksisterende staldafsnit, BAT-krav fastsat i tidligere afgørelse	0,89	1,16
Oprindelige bygninger 24	Malkekøer, kvier og stude. Dybstrøelse	Eksisterende staldafsnit, BAT-krav fastsat i tidligere afgørelse	0,84	0,84
Oprindelige bygninger 24	Kalve, (under 6 mdr.). Dybstrøelse	Eksisterende staldafsnit, BAT-krav fastsat i tidligere afgørelse	0,84	0,84

<sup>a</sup> BAT-kravet for flexgruppen fastsættes ud fra det dyretype og staldsystem med det højeste relative reduktionskrav og det dyretype og staldsystem med den højeste ammoniakemissionsfaktor.

<sup>c</sup> BAT krav ved eksisterende stald er tabelværdien for staldtypen. BAT kravet kan være lavere i den aktuelle situation, hvis der fastsat vilkår til eksisterende stald i en tidligere godkendelse.

I ansøgningssystemet er der beregnet ammoniaktabet pr. produktion, som er opnåelig ved anvendelse af BAT på husdyrbruget.

Produktion	BAT krav		Korrektionsfaktor for udegående	Vejl. sum (kg NH <sub>3</sub> -N / år)	Ansøgers forslag (kg NH <sub>3</sub> -N / år)	Kommunens krav (kg NH <sub>3</sub> -N /år)
	Areal (m <sup>2</sup> )	(kg NH <sub>3</sub> -N / år)				
(#281314) Malkekøer, kvier og stude. Sengestald med spalter (kanal, bagskyl eller ringkanal)	1366	1,16	1	1585		
(#281317) Malkekøer, kvier og stude. Dybstrøelse	43	0,84	1	36		
(#281320) Malkekøer, kvier og stude. Dybstrøelse	320	0,84	1	269		
(#281321) Malkekøer, kvier og stude. Fast drænet gulv med skraber og ajleafløb	2050	0,89	1	1824		
(#281322) Malkekøer, kvier og stude. Sengestald med spalter (kanal, bagskyl eller ringkanal)	861	1,16	1	999		
(#281324) Malkekøer, kvier og stude. Dybstrøelse	145	0,84	1	122		
(#281328) Malkekøer, kvier og stude. Dybstrøelse	756	0,84	1	635		
(#281331) Kalve, (under 6 mdr.). Dybstrøelse	221	0,84	1	186		
(#281333) Flexgruppe: Alle kvæg; Dybstrøelse	235	0,84	1	197		
(#281334) Malkekøer, kvier og stude. Sengestald med spalter (kanal, bagskyl eller ringkanal)	787	1,16	1	913		
(#281335) Malkekøer, kvier og stude. Dybstrøelse	580	0,84	1	487		
(#281336) Kalve, (under 6 mdr.). Dybstrøelse	114	0,84	1	96		

Den vejledende BAT-emissionsgrænseværdi er beregnet til 7.348 kg NH<sub>3</sub>/år for staldene. Emissionsværdien for opbevaringslagrene er 1.349 kg NH<sub>3</sub>/år.

Det samlede BAT-krav for bedriften er derfor 8.698 kg NH<sub>3</sub>/år.

Ammoniakemissionen ved det ansøgte projekt er ifølge ansøgningen 8.698 kg NH<sub>3</sub>/år. Den beregnede BAT-emissionsgrænseværdi er således overholdt.

Samlet BAT beregning			
	Stalde	Lagre	Total
Samlet BAT krav (kg NH <sub>3</sub> -N /år)	7348	1349	8698
Faktisk emission (kg NH <sub>3</sub> -N /år)	7348	1349	8698
Forskel (kg NH <sub>3</sub> -N /år)	-	-	0
Vejledende BAT Overholdt?	-	-	Ja

## Staldindretning

På husdyrbruget er der følgende dyrehold med tilhørende staldsystemer:

- Malkekøer, kvier og stude. Dybstrøelse
- Malkekøer, kvier og stude. Sengestald med spalter (kanal, bagskyl eller ringkanal)
- Malkekøer, kvier og stude. Fast drænet gulv med skraber og ajlefløb
- Kalve, (under 6 mdr.). Dybstrøelse
- Flexgruppe: Alle kvæg; Dybstrøelse

Ringkøbing-Skjern Kommune vurderer, at det ansøgte projekt anvender staldteknikker, som er beskrevet i Miljøstyrelsens teknologiblade og som er BAT for husdyrbruget.

## Management

*Ansøger oplyser:*

Herunder beskrives ansøgers tilgang til management på ejendommen ift. produktionen:

- Der er tilknyttet en række fagkonsulenter, der gennemgår bedriften med ejer og medarbejdere efter behov.
- Bedriften har fast dyrlægeaftale.
- Fodersammensætning og fodringsstrategi evalueres og tilpasses løbende, således at nyeste viden anvendes.
- Der føres medicinjournal og logbog for gylletanke.
- Gylletanke bliver kontrolleret hvert 10. år af autoriseret kontrollant.
- Køletanken tæthedsprøves hvert år af et autoriseret kølefirma.
- Der er lavet beredskabsplan således at evt. uheld kan stoppes og konsekvensen for det omgivende miljø begrænses mest muligt (se bilag 3).
- Der leveres mælk til Arla og produktionen er dermed omfattet af kvalitetsprogrammet Arlagården, der stiller en række krav til de daglige rutiner på ejendommen.

BAT vedr. management og egenkontrol

I henhold til BREF er det BAT at uddanne bedriftens personale, at registrere energi- og ressourceforbrug samt forbrug og anvendelse af handels- og husdyrgødning. Endvidere at have procedurer for at sikre ren- og vedligeholdelse af bygninger og inventar, at planlægge gødning af markerne korrekt samt at have nødfremgangsmåde ved evt. uheld. Miljøstyrelsen har ikke opstillet egentlige branchespecifikke krav til management i forbindelse med fastlæggelsen af de vejledende BAT-standardvilkår, da management vil afhænge af de driftsmæssige forhold på den enkelte ejendom.

Samlet konklusion

Sammenholdes ansøgers redegørelse for management og egenkontrol med BREF-dokumentet vurderes det, at det ansøgte projekt lever op til BAT.

*Kommunens vurdering*

Ringkøbing-Skjern Kommune vurderer, at det ansøgte overholder niveauet for BAT m.h.t. management.

## Foder

### *Ansøger oplyser:*

Bedriftens eget grovfoder er basis i foderrationen og der suppleres med indkøbt kraftfoder, korn, mineraler, vitaminer m.m. Der tages analyser af alt grovfoder, således at foderplanen kan optimeres efter bl.a. energi- og proteinindhold. Der udarbejdes foderplan i samarbejde med kvægkonsulent. Fodersammensætning og fodringsstrategi evalueres og tilpasses løbende og der udarbejdes EndagesFoderKontrol (EFK).

Køerne fodres med en fuldfoderblanding. Ungdyr fodres ligeledes med en fuldfoderblanding baseret på grovfoder (græs, majs, halm etc.), mens småkalve tildeles mælk og korn/kraftfoder.

### Redegørelse for anvendelse af BAT

Med henblik på at reducere dyrenes N-udskillelse er det BAT at tilpasse foderet til dyrenes behov i de forskellige produktionsfaser (fasefodring), at optimere foderet på baggrund af fordøjelige/disponible næringsstoffer samt at tilsætte foderet aminosyrer. Derudover nævnes det, at visse fodertilsætninger, herunder enzymer, kan forøge fodereffektiviteten.

BREF-dokumentet omhandler alene slagtesvin og fjerkræ og ikke kvæg og lign. Idet koen er en drøvtygger, kan de forhold der er nævnt i BREF-dokumentet ikke ukritisk overføres til en kvægproduktion. Således er det f.eks. ikke muligt at anvende fytase eller syntetiske aminosyrer. I de senere år har der imidlertid været øget forsknings- og rådgivningsmæssig fokus på fosfor og fordringsnormen for fosfor er reduceret. Gennem foderplanlægningen er der ligeledes fokus på indholdet af såvel fosfor som protein i foderblandingen.

### Samlet konklusion

Sammenholdes ansøgers valg af fodringsteknik med BREF-dokumentet, vurderes det at det ansøgte projekt lever op til BAT.

### *Kommunens vurdering:*

Ringkøbing-Skjern Kommune vurderer, at det ansøgte overholder niveauet for BAT m.h.t. foder.

## Forbrug af energi og vand

### *Ansøger oplyser:*

Der er redegjort for det nuværende og det forventede energi- og ressourceforbrug efter udvidelsen i nedenstående tabel:

<b>Ressource</b>	<b>Nudrift</b>	<b>Ansøgt</b>
Elforbrug til lys, malkning m.v.	240.000 kWh	300.000 kWh
Drikke- og vaskevand	21.000 m <sup>3</sup>	26.000 m <sup>3</sup>
Indkøbt korn og kraftfoder	1275 t	1930 t

Ansøger tilsigter løbende at reducere både energi- og andet resurseforbrug på ejendommen for at reducere miljøpåvirkning og forbedre det økonomiske indtjeningsgrundlag. Der er naturlig ventilation i alle staldbygninger. Der anvendes en frekvensstyret vakuumpumpe ved malkning. Det er planlagt at lys skal skiftes til LED og at der investeres i en frekvensstyret mælkepumpe.

I staldene er der vågelys med få armaturer om natten.

Der foretages jævnlig kalibrering af drikkevandsinstallationer med henblik på at undgå unødigt spild. Lækager identificeres og repareres.

#### Redegørelse for anvendelse af BAT

Miljøstyrelsen har ikke opstillet egentlige branchespecifikke krav til energiforbrug og andet resurseforbrug i forbindelse med fastlæggelsen af de vejledende BAT-standardvilkår, idet forbruget vil afhænge af de driftsmæssige forhold på den enkelte ejendom.

I henhold til BREF er det med henblik på at reducere energiforbruget BAT at anvende naturlig ventilation. Når der anvendes mekanisk ventilation er det BAT at optimere udformningen af ventilationssystemet samt at undgå modstand gennem hyppig eftersyn og rengøring af ventilationssystemet. Det er desuden BAT at anvende lavenergibelysning.

I henhold til BREF er det med henblik på at reducere vandforbruget BAT at rengøre stald og inventar med højtryksrensere efter hver produktionscyklus, at foretage regelmæssig kalibrering af drikkevandsanlæg for at undgå spild, at registrere vandforbrug samt at finde og reparere evt. lækager.

#### Samlet konklusion

Sammenholdes ansøgers tiltag med henblik på reduktion af energiforbruget med BREF-dokumentet vurderes det, at det ansøgte projekt lever op til BAT. For så vidt angår energibesparende belysning er det dog først i takt med udskiftning af belysningen at den fulde energibesparende effekt opnås. I forbindelse med kommende investeringer vil muligheder for vandbesparelser endvidere indgå i overvejelserne.

#### *Kommunens vurdering:*

Det er Ringkøbing-Skjern Kommune vurdering, at det ansøgte overholder niveauet for BAT m.h.t. energi og vand for den type drift.

#### Opbevaring og behandling af husdyrgødning

##### *Ansøger oplyser:*

Husdyrgødningen oplagres i ejendommens eksisterende og nye gylletanke.

På alle gylletanke etableres der naturligt flydelag eller flydelag med snittet halm eller tilsvarende og der føres logbog. På alle gylletanke etableres der naturligt flydelag eller flydelag med snittet halm eller tilsvarende og der føres logbog.

Alle tanke opfylder Husdyrgødningsbekendtgørelsens skærpede krav til pumper etc. Der udføres 10-års beholderkontrol af godkendt firma. Tankene tømmes normalt 1 gang årligt med henblik på inspektion. Dybstrøelse opbevares i markstak.

Der foretages ikke behandling (separation, beluftning, biologisk behandling, forsuring, kompostering eller lign.) af husdyrgødningen på anlægget. Der er tilstrækkeligt areal til rådighed i nærområdet til at det ikke er nødvendigt at fjerne en del af husdyrgødningen.

#### Redegørelse for anvendelse af BAT

Jf. BREF er det BAT at opbevare gylle i en stabil beholder, der kan modstå mekaniske, termiske og kemiske påvirkninger. Beholderens bund og vægge skal være tætte og korrosionsbeskyttede. Beholderens skal tømmes jævnligt af hensyn til eftersyn og vedligeholdelse – normalt 1 gang årligt.



Der omrøres kun i gyllen umiddelbart før tømning af beholderen. Det er endvidere BAT at overdække beholderen med fast låg eller med et naturligt flydelag eller et flydelag, der etableres med snittet halm eller tilsvarende.

Jf. BREF kan det være BAT at behandle husdyrgødning på bedriften med visse betingelser. Disse betingelser vedrører landbrugsareal til rådighed, overskud af eller efterspørgsel på lokale næringsstoffer, teknisk assistance, markedsmuligheder for produktion af grøn energi samt lokale regler. Er der f.eks. et overskud af næringsstoffer i området og manglede arealer til at udbringe husdyrgødningen så kan det være BAT at foretage separation af husdyrgødningen.

#### Samlet konklusion

Sammenholdes ansøgers foranstaltninger vedr. opbevaring og behandling af husdyrgødning, med BREF-dokumentet vurderes det at det ansøgte projekt lever op til BAT.

#### *Kommunens vurdering:*

Det er Ringkøbing-Skjern Kommune vurdering, at det ansøgte overholder niveauet for BAT m.h.t. Opbevaring af husdyrgødning.

#### **Alternativer og fravalg BAT**

Da BAT niveauet er overholdt har ansøger fravalgt følgende teknikker:

- Gylleforsuring
- Fast overdækning på gyllebeholder

Kommunen vurderer at fravalget er velbegrundet, eftersom der ikke er proportionalitet mellem udgift og reduceret ammoniak. Kommunen vurderer derfor, at ansøgningen lever op til BAT-kravene for denne type af husdyrproduktion. Det er derfor ikke påkrævet at anvende yderligere teknikker.

#### Alternative løsninger

Ansøger har oplyst, at placeringen af de nye tilbygninger har været overvejet, men at den valgte placering, anses som værende mest hensigtsmæssig, i forhold til logistik og det omgivende miljø. Alternativet til denne miljøgodkendelse er at beholde den nuværende produktion.

I forhold til det omgivende landskab, naboer og andre interessenter i området, giver den valgte placering, det bedste samlede helhedsindtryk af husdyrbruget efter udvidelsen.

#### 0-alternativ

Det er Ringkøbing-Skjern Kommunes vurdering, at den øgede miljøpåvirkning, som følge af ansøgte projekt, ikke vil påvirke omgivelserne væsentligt (se den øvrige del af miljøvurderingen).

Det er endvidere, Ringkøbing-Skjern Kommunes vurdering, at de socioøkonomiske konsekvenser af 0-alternativet (fastholdelse af konstant produktionsniveau), vil være en begyndende afvikling af produktionen.

Samfundsmæssigt vil 0-alternativet, derfor kunne betyde færre arbejdspladser, dels på slagterierne, men også i virksomheder, såsom vognmænd, foderstoffer m.fl..

Det kan, som følge af 0-alternativ, forventes at samfundets indkomstdannelse mindskes.

## Egenkontrol

Der er stillet vilkår om, at husdyrbruget for egen regning skal eftervise, at de stillede støj- og vibrationskrav er overholdt, såfremt tilsynsmyndigheden skønner, at eventuelle klager vedrørende støj og rystelser fra husdyrbruget, er velbegrundede.

Der er tilsvarende stillet vilkår om, at tilsynsmyndigheden kan kræve, at husdyrbruget foretager undersøgelse af lugtkilder, hvis det skønnes, at eventuelle klager over lugt fra anlægget, er velbegrundede.

## Konklusion

Idet de lovpligtige afstandskrav og beskyttelsesniveauer er overholdt, vurderer Ringkøbing-Skjern Kommune at:

Udvidelsen af husdyrbruget, samt at den eksisterende kostald med malkekarrusel på Skavenvej 24 forlænges mod øst med ca. 75 meter, i alt 2.050 m<sup>2</sup> produktionsarealer. Der bygges desuden til den eksisterende malkestald. Tilbygningen foretages på den nordlige side af malkestalden og indeholder i alt 320 m<sup>2</sup> produktionsarealer. Den tidligere foderlade på 599 m<sup>2</sup> inddrages til stald med dyrehold med et produktionsareale på 235 m<sup>2</sup>. Produktionsarealet i den oprindelig kostald på Skavenvej 22 udvides fra 50 m<sup>2</sup> til 145 m<sup>2</sup>.

Derudover etableres en ny gyllebeholder på 4.000 m<sup>3</sup> og en ny plansilo på 780 m<sup>2</sup>. Den gl. gyllebeholder på 844 m<sup>3</sup> anvendes igen. Desuden etableres et sprinkleranlæg til udsprinkling af overfladevand fra de plansiloerne på Skavenvej 24.

Overnævnte kan tillades, idet udvidelserne/ændringerne på husdyrbruget og det samlede husdyrbrug ikke vil medføre en væsentlig genepåvirkning af naboer, Kategori 1-, 2- og 3-Natur samt landskabelige værdier og kulturmiljøer.

Derudover er det vurderet, at udvidelsen og det samlede husdyrbrug ikke vil medføre en væsentlig påvirkning af § 3-områder, eller andre naturområder som er beskyttet mod tilstandsændring, fredet, udpeget som internationalt naturbeskyttelsesområde, eller særlig sårbar overfor næringsstofpåvirkning.

Endvidere er det vurderet, at det ansøgte projekt og det samlede husdyrbrug ikke vil have væsentlig virkning på de bestande af vilde planter, dyr (herunder Bilag IV-arter), eller deres levesteder, som de ovennævnte områder er udpeget på baggrund af.

Der anvendes den bedst tilgængelige teknik, til at forebygge og begrænse eventuel forurening.

# Bilag 1: Bygningsoversigt





## Bilag 2: Sprinkleranlæg



## Bilag 3: Afløbsplan





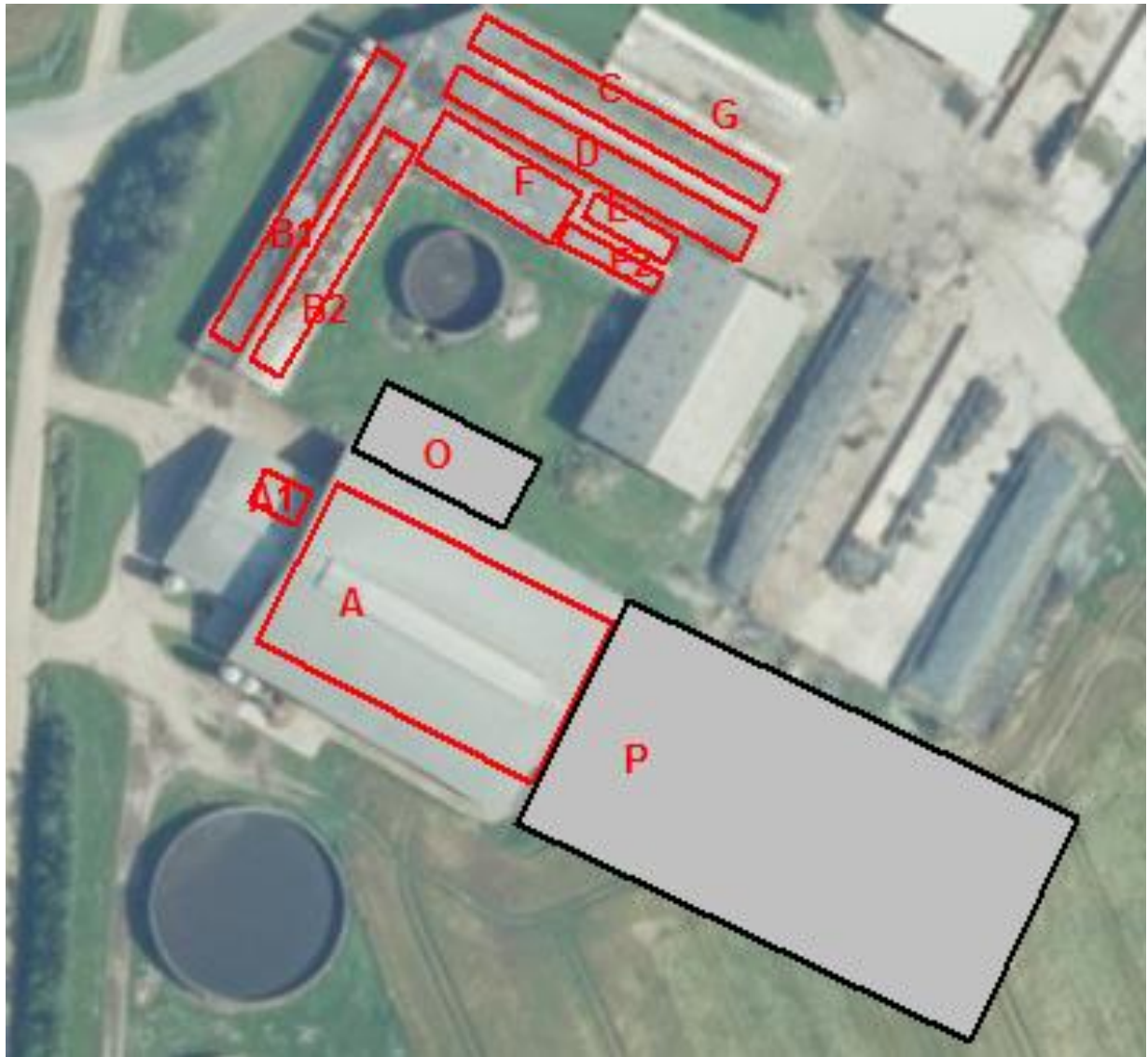
## Bilag 4: Opmåling af produktionsarealer

### Oprindelige Skavenvej 24

Kostald med karrusel	Ansøgt	Nudrift	8 års drift	
	m <sup>2</sup>	m <sup>2</sup>	m <sup>2</sup>	
<b>Malkekøer og kvier Sengestald med spalter</b>	1366	1366	1366	A: $28 \times 48,8 = 1366$
<b>Malkekøer og kvier Dybstrøelse</b>	43	43	43	A1: $5,5 \times 7,9 = 43$
<b>NYT skånehold Malkekøer og kvier Dybstrøelse</b>	320			O: $12 \times 26,7 = 320$
<b>Forlængelse Malkekøer og kvier Sengestald med fast drænet gulv</b>	2050			P: $28 \times 75 = 2100$
<b>I alt</b>	3779	1409	1409	

Ældre stalde nr. 24	Ansøgt	Nudrift	8 års drift	
	m <sup>2</sup>	m <sup>3</sup>	m <sup>2</sup>	
<b>Malkekøer og kvier Sengestald med spalter</b>	787	787	787	B1: $52 \times 5 = 260$ B2: $42 \times 5,6 = 235$ C: $5,5 \times 53 = 292$
<b>Malkekøer og kvier Dybstrøelse</b>	580	270	270	D: $5,2 \times 52 = 270$ F: $31 \times 10 = 310$
<b>Småkalve Dybstrøelse</b>	114	114	114	E1: $14,7 \times 3,9 = 57$ E2: $17,2 \times 3,3 = 57$
<b>I alt</b>	1481	1171	1171	

Kalvehytter	Ansøgt	Nudrift	8 års drift	
	m <sup>2</sup>	m <sup>2</sup>	m <sup>2</sup>	
<b>Småkalve Dybstrøelse</b>	221	221		G: $50 \times 3,4 \times 1,3 = 221$
<b>I alt</b>	221	221		

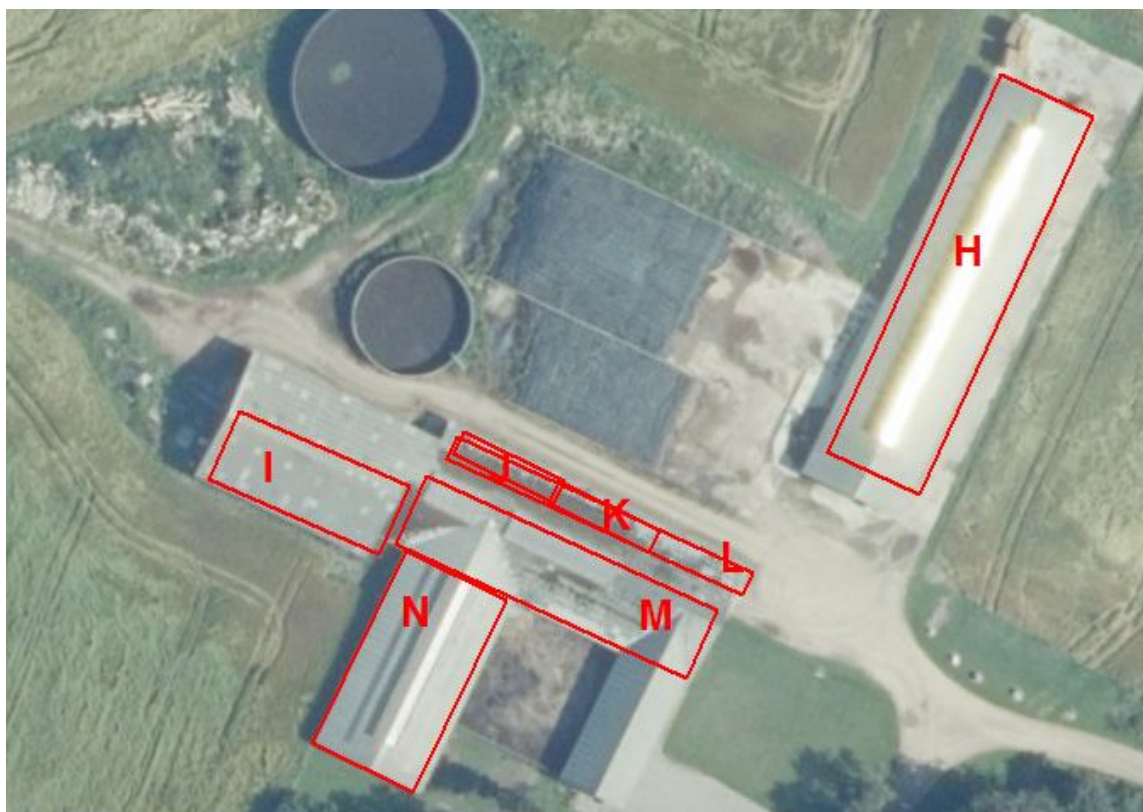


## Oprindelige Skavenvej 22

Oprindelig hønsehus	Ansøgt	Nudrift	8 års drift	
	m <sup>2</sup>	m <sup>2</sup>	m <sup>2</sup>	
<b>Høns</b>			756	H: 13,5 x 56 = 756
<b>Malkekøer og kvier Dybstrøelse</b>	756	756		H: 13,5 x 56 = 756
<b>I alt</b>	756	756	756	

Oprindelig foderlade	Ansøgt	Nudrift	8 års drift	
	m <sup>2</sup>	m <sup>2</sup>	m <sup>2</sup>	
<b>Flexgruppe kvæg Dybstrøelse</b>	235			I: 9,4 x 25 = 235
<b>I alt</b>	235			

Oprindelige kostald	Ansøgt	Nudrift	8 års drift	
	m <sup>2</sup>	m <sup>2</sup>	m <sup>2</sup>	
<b>Malkekøer og kvier Sengestald med spalter</b>	861	861	905	J: 3,3 x 15 = 50 (kun 8 årsdrift) M: 10,1 x 42 = 424 N: 28,7 x 15 = 431
<b>Malkekøer og kvier Dybstrøelse</b>	145	50	50	K: 15 x 3,3 = 50 L: 43,8 x 3,3 = 145
<b>I alt</b>	1006	911	955	



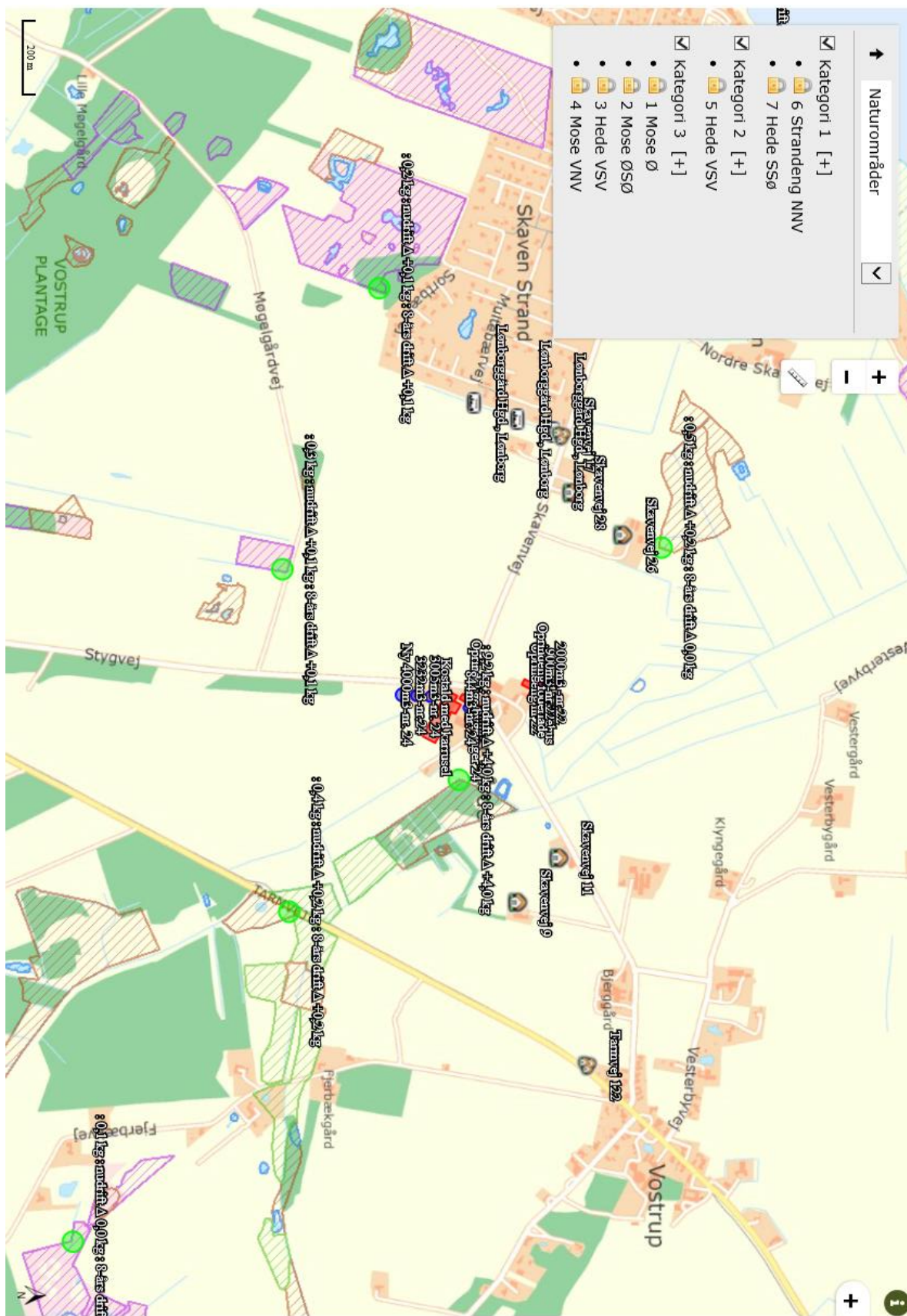


## Bilag 5: Adresser inden for konsekvensradius

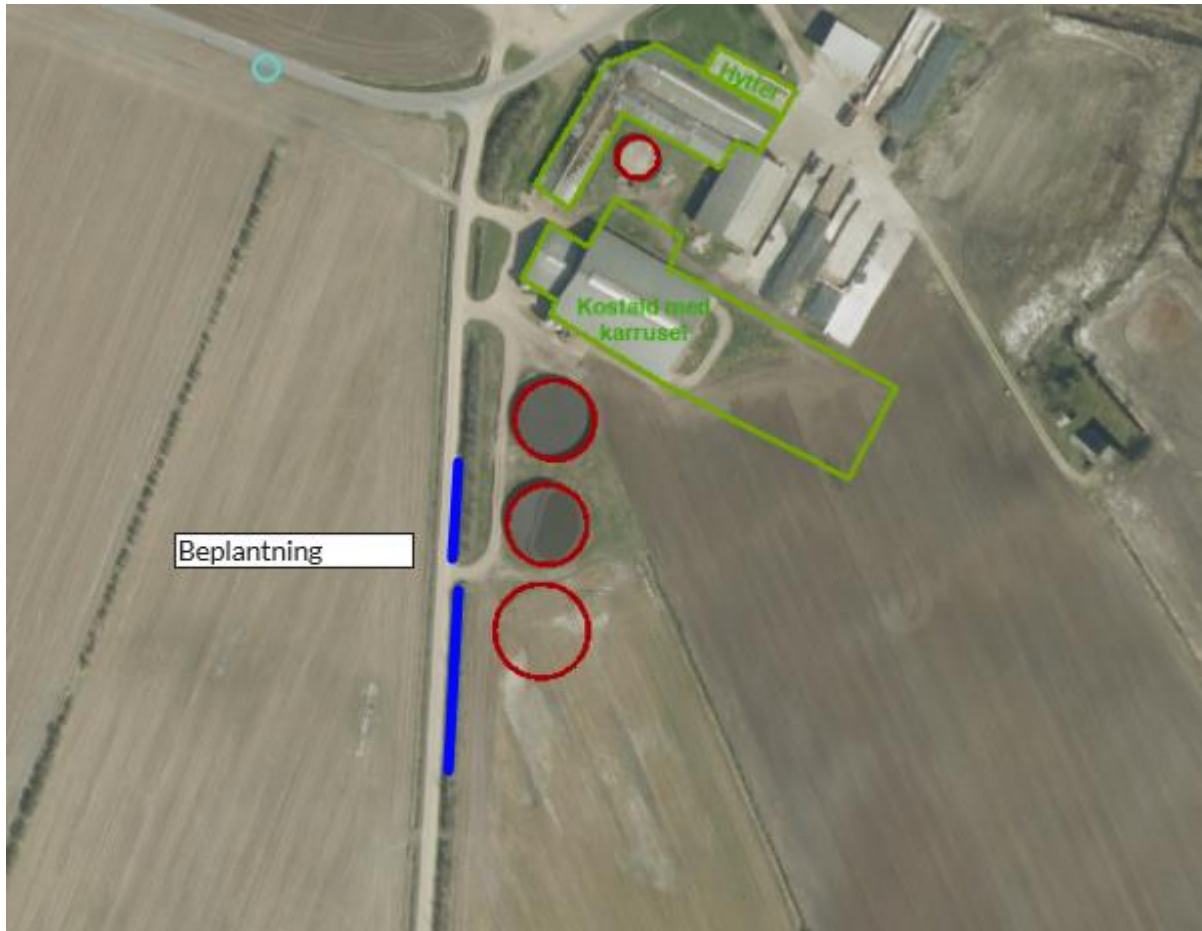
Der er foretaget nabohøring inden for konsekvensradius på 666 meter fra lugtcentrum af anlægget. På nedenstående kort er konsekvensradius indtegnet.



# Bilag 6: Natur



## Bilag 7: Beplantning



Eksisterende beplantning markeret med blå skal bevares og vedligeholdes