

# Miljøgodkendelse

**Roerslevgaard Entreprenør ApS**  
Dato: 17.03.2022



**Middelfart**  
KOMMUNE

## Stamoplysninger



**Middelfart**  
KOMMUNE

<b>Virksomhedens navn:</b>	Roerslevgaard Entreprenør ApS
<b>Virksomhedens adresse:</b>	Industribuen 1, 5592 Ejby
<b>Matrikel nr.:</b>	6ak, Ejby By, Ejby
<b>Virksomhedens ejer:</b>	Lars Christiansen
<b>CVR nr.:</b>	28496788
<b>P-nr.:</b>	1011168074
<b>Dato:</b>	17.03.2022
<b>Kontaktperson:</b>	Lars Christiansen, <a href="mailto:lc@roerslevgaard.dk">lc@roerslevgaard.dk</a> , tlf.: 40 19 10 53
<b>Sagsnummer:</b>	2021-016517
<b>Sagsbehandler:</b>	Christian H. Sørensen
<b>Kopi er sendt til:</b>	Danmarks Naturfredningsforening, <a href="mailto:middelfart@dn.dk">middelfart@dn.dk</a> Friluftsrådet, <a href="mailto:fynnord@friluftsradet.dk">fynnord@friluftsradet.dk</a> NOAH, <a href="mailto:noah@noah.dk">noah@noah.dk</a> Sundhedsstyrelsen, <a href="mailto:sesyd@sst.dk">sesyd@sst.dk</a> Dansk ornitologisk Forening, <a href="mailto:natur@dof.dk">natur@dof.dk</a>



**Middelfart**  
KOMMUNE

**Natur- og  
Miljøafdelingen**  
Middelfart Kommune  
Nytovr 9  
5500 Middelfart  
www.middelfart.dk

Telefon 8888 5500  
Fax 8888 5501

Dato: 17-03-2022  
Sagsnr.: 2021-016517

## Miljøgodkendelse efter Miljøbeskyttelseslovens kapitel 5

Godkendelsen omfatter:

Etablering og drift af plads til nedknusning af byggematerialer med henblik på genanvendelse.

Godkendelsen er givet på de vilkår, der er angivet under "Afgørelse".

Miljøgodkendelsen meddeles efter Miljøbeskyttelseslovens § 33 stk. 1

Godkendt:

Christian H. Sørensen  
Miljøsagsbehandler

Irene Christens  
Miljøsagsbehandler

Annonceret den 17-03-2022  
Klagefristen udløber den 14-04-2022  
Søgsmålsfristen udløber den 17-09-2022

## Kort resumé

Roerslevgaard Entreprenør ApS indsendte i 2021 ansøgning om miljøgodkendelse. Virksomheden modtager og nedknuser forskellige fraktioner af ikke-farligt affald med henblik på genanvendelse. Virksomhedens aktiviteter er omfattet af bekendtgørelse om godkendelse af listevirksomhed og er opført i bilag 2 under listepunkt K206.

Middelfart Kommune meddelte i 2018 miljøgodkendelse til drift og etablering af virksomheden i Ejby. Godkendelsen blev efter meddelelsen påklaget til Miljø- og Fødevareklagenævnet og efterfølgende hjemvist til fornyet behandling i kommunen. Da en miljøgodkendelse er at betragte som en begunstigende afgørelse, tillagde klagenævnet ikke klagen opsættende virkning. På denne baggrund indsendte Roerslevgaard en fornyet ansøgning i 2021 med supplerende materiale, herunder en støjkortlægning af virksomhedens aktiviteter.

Denne miljøgodkendelse er derfor en lovliggørende afgørelse.

Virksomhedens ansøgning, klagenævnets afgørelse samt en række supplerende oplysninger ligger til grund for vurdering og begrundelse for godkendelsen.

# Indhold

Kort resumé.....	4
Indhold.....	5
Middelfart Kommunes afgørelse.....	6
Miljøteknisk redegørelse og vurderinger .....	12
1. Virksomhedens art .....	12
2. Etablering.....	12
3. Beliggenhed .....	12
4. Indretning, drift og produktion .....	14
5. Forurening og forureningsbegrænsende foranstaltninger.....	16
6. Oplysninger om driftsforstyrrelser og uheld .....	22
7. Bedst tilgængelige teknik .....	23
8. Ophør af virksomheden.....	23
9. Høringer og Indsigelser.....	23
10. Konklusion .....	23
Klagevejledning.....	25
Civilt søgsmål .....	25
Bilag 1 Beliggenhed .....	26
Bilag 2 Planmæssige forhold .....	27
Bilag 3 Grundvand .....	29
Bilag 4 Spildevand.....	30
Bilag 5 Beskyttet natur .....	31
Bilag 6 Indretning og drift.....	32
Bilag 7 Indretning og drift II.....	33
Bilag 8 Liste over sagens akter.....	34
Bilag 9 Referencer.....	35



## Middelfart Kommunes afgørelse

Middelfart Kommune meddeler den 17-03-2022 miljøgodkendelse til drift af Roerslevgaard Entreprenør ApS. Godkendelsen meddeles efter § 33 stk. 1 i miljøbeskyttelseslovens.

Miljøgodkendelsen skal være udnyttet senest 2 år efter datoen, hvor den er meddelt. Ellers bortfalder den.

Afgørelsen kan, inden 4 uger fra den er meddelt, påklages til Miljø- og Fødevareklagenævnet. Hvis afgørelsen påklages, kan klagemyndigheden beslutte at ændre vilkårene i godkendelsen eller helt at ophæve den. Hvis godkendelsen udnyttes inden klagefristen udløb – og inden en eventuel klage er afgjort af klagemyndigheden – er det på virksomhedens ansvar.

Vilkårene er fastsat på baggrund af oplysningerne i ansøgningsmaterialet samt vurdering og begrundelser. Begrundelse og vurdering for de enkelte vilkår fremgår af vurderingsafsnittet.

Vilkår mærket med \*, er justeret i forhold til Miljøstyrelsens standardvilkår for branchen. Vilkår mærket med \*\*, supplerer Miljøstyrelsens standardvilkår for branchen.

Natur- og Miljøafdelingen godkender hermed det ansøgte på nedenstående vilkår:

### Generelle forhold

1. Et eksemplar af godkendelsen skal til enhver tid være tilgængeligt på virksomheden for de personer, der har ansvaret for virksomhedens indretning og drift. Dvs. driftspersonalet skal være orienteret om godkendelsens indhold.\*\*
2. Virksomhedens bygninger eller drift må som udgangspunkt ikke udvides eller ændres på en måde, der indebærer forøget eller anden forurening, før dette er godkendt.\*\*
3. Hvor der i vilkårene anvendes betegnelsen »befæstet areal« menes en fast belægning, der giver mulighed for opsamling af spild og kontrolleret afledning af nedbør. Hvor der i vilkårene anvendes betegnelsen »tæt belægning« menes en fast belægning, der i løbet af påvirkningstiden er uigennemtrængelig for de forurenende stoffer, der håndteres på arealet.

### Indretning og drift

4. Virksomheden skal udarbejde en driftsinstruks, der beskriver, hvordan personalet skal foretage fornøden modtagekontrol, og hvordan de skal forholde sig i tilfælde af driftsforstyrrelser og uheld. Driftsinstruksen skal altid være tilgængelig for og kendt af personalet.
5. Virksomheden må kun modtage, opbevare og neddele nedenstående affaldsfraktioner:

Affaldsart/affaldsfraktion
Rent tegl
Ren beton
Blandinger af ovenstående fraktioner samt blandinger af gasbeton og leca
Rent ubehandlet træ
Asfalt
Armeringsjern fra beton

6. Affaldet skal kontrolleres ved modtagelsen og hurtigst muligt placeres i de dertil beregnede områder.

7. Bygge- og anlægsaffald, der indeholder farligt affald eller asbest, skal afvises, og dette affald må ikke behandles på området.
8. Hvis virksomheden modtager affald, der ikke er omfattet af virksomhedens miljøgodkendelse, og som det ikke umiddelbart er muligt at afvise, skal affaldet placeres i et særskilt oplagsområde og hurtigst muligt bortskaffes. Såfremt der er tale om farligt affald eller asbest, skal affaldet opbevares enten i en overdækket container eller på et område under tag og med tæt belægning.
9. Der må kun neddeles sorterede materialer. Blandinger må dog neddeles, såfremt det neddelte skal nyttiggøres i denne blandede form.
10. Neddelingsanlægget skal være forsynet med støvforebyggende foranstaltninger som f.eks. et vandings- eller sprinklersystem.
11. Nedknusningsaktiviteter må kun foregå på hverdage i tidsrummet kl. 07.00 – 18.00 og må maksimalt foregå 28 dage om året. Påbegyndt knusning betragtes som en hel dags knusning, selvom aktiviteten reelt varer kortere tid.\*\*
12. Nedknusning af materiale må kun udføres på de arbejdsområder, der fremgår af bilag 6 til denne miljøgodkendelse.\*\*

### Luftforurening

13. Virksomheden må ikke give anledning til lugtgener uden for virksomhedens område, som efter tilsynsmyndighedens vurdering er væsentlige for omgivelserne.
14. Virksomheden skal ved tilrettelæggelse af driften, herunder ved vanding eller befugtning, sikre, at der ikke opstår støvgener uden for virksomhedens område.
15. Hvis der uden for virksomhedens område konstateres støvgener, der efter tilsynsmyndighedens vurdering er væsentlige, kan tilsynsmyndigheden forlange, at støvende oplag overdækkes eller befugtes, og at der etableres afskærmning eller befugtning af sorterings- og håndteringsaktiviteterne.

### Støj

16. Virksomhedens eksterne støjbelastning må udendørs uden for eget skel ikke overstige følgende værdier. De angivne værdier for støjbelastningen er de ækvivalente, korrigerede lyd niveauer i dB(A)\*\*
  - I. I erhvervsområde omfattet af lokalplan nr. E48 (hvor virksomheden ligger). Den fastsatte støjgrænse i område I tillades overskredet på de dage hvor der nedknuces i overensstemmelse med vilkår 11.
  - II. Til boliger i erhvervsområdet omfattet af lokalplan nr. E48 med undtagelse af ejendommen Industrivej 26 samt til fritliggende boliger i det åbne land nord, øst og vest for virksomheden med undtagelse af ejendommen Nørregade 164. Støjgrænserne til boligerne i det åbne land skal overholdes ved beboelsesbygningers facade og beboelsesbygningernes udendørs opholdsarealer, som samtidig ikke ligger mere end 15 m fra boligen
  - III. Til portnerbolig beliggende Industrivej 26 i lokalplan nr. E48.
  - IV. Til ejendommen Nørregade 164 beliggende i landzone.
  - V. Til boligområde omfattet af kommuneplanramme nr. B.07.01, B.07.02 og B.07.03

**Tabel 1:** Grænseværdier for støjbelastning

Tidsrum \ Område	Kl.	Reference-tidsrum (timer)	I dB(A)	II dB(A)	III dB(A)	IV dB(A)	V dB(A)
Mandag-fredag	07-18	8	70	55	59,3	57,7	45
Lørdag	07-14	7	70	55	55	55	45
Lørdag	14-18	4	70	45	45	45	40
Søn- og helligdage	07-18	8	70	45	45	45	40
Alle dage	18-22	1	70	45	45	45	40
Alle dage	22-07	0,5	70	40	40	40	35
Spidsværdi	22-07	-		55	55	55	50

Områderne fremgår af bilag 2, planmæssige forhold

17. Middelfart Kommune kan på et senere tidspunkt kræve, at virksomheden dokumenterer, at grænseværdierne for støj i vilkår 16 er overholdt.

Grænseværdierne anses for overholdt, hvis målte eller beregnede værdier fratrukket den udvidede usikkerhed er mindre end grænseværdien.

Hvis grænseværdierne er overholdt, kan der kun kræves en årlig måling. Alle udgifter til dokumentationen skal betales af virksomheden.\*\*

18. Støjmålinger eller støjregninger skal foretages af et firma/laboratorium, der er akkrediteret af DANAK eller godkendt af Miljøstyrelsen til at udføre "miljømålinger – ekstern støj". Målingerne skal udføres efter retningslinjerne i den til enhver tid gældende vejledning om måling af ekstern støj fra virksomheder udsendt af Miljøstyrelsen, jf. vejledning nr. 6/1984. Beregninger skal udføres efter den Nordiske beregningsmetode for ekstern støj fra virksomheder, jf. vejledning nr. 5/1993.

Den udvidede usikkerhed på målinger eller beregninger må ikke overstige 3 dB(A).\*\*

19. Virksomheden skal én gang årligt redegøre for den bedst tilgængelige teknik (BAT) i forhold til at reducere støjbelastningen ved støjbelastede ejendomme i III og IV, jævnfør vilkår 16. Redegørelsen skal indeholde oplysninger om støjdæmpende foranstaltninger, støjreduktionens størrelse for de enkelte foranstaltninger samt en teknisk og økonomisk vurdering af de enkelte tiltag. Redegørelsen skal fremsendes til Natur- og Miljøafdelingen senest den 1. marts hvert år. Den første redegørelse skal fremsendes i 2024.\*\*

#### Lavfrekvent støj og infralyd

20. Virksomhedens bidrag til lavfrekvent støj og infralyd målt indendørs i de berørte bygninger må ikke overskride nedenstående grænseværdier\*\*:

Anvendelse	Tidsrum	A-vægtet lydtrykniveau (10-160 Hz, dB)	G-vægtet infralydniveau, dB
Beboelsesrum, herunder i børneinstitutioner og lignende	18.00-07.00	20	85
Beboelsesrum, herunder i børneinstitutioner og lignende	07.00-18.00	25	85
Kontorer, undervisningslokaler og andre lignende støjfølsomme rum	Hele døgnet	30	85
Øvrige rum i virksomheder	Hele døgnet	35	90

#### Vibrationer

21. Driften af virksomheden må ikke medføre, at det KB-vægtede accelerationsniveau,  $L_{AW}$  med tidsvægtningen S overstiger nedenstående grænseværdier\*\*:



Anvendelse	Tidsrum	KB-vægtet accelerationsniveau, L <sub>AW</sub> i dB
Boliger i boligområder	Hele døgnet	75
Boliger i blandet bolig/erhvervsområde, børneinstitutioner og lignende	18.00-07.00	75
Boliger i blandet bolig/erhvervsområde, kontorer og undervisningslokaler	07.00-18.00	80
Erhvervsbebyggelse	Hele døgnet	85

22. Middelfart Kommune kan på et senere tidspunkt kræve, at virksomheden dokumenterer, at grænseværdierne for lavfrekvent støj og infralyd i vilkår 20 samt vibrationer i vilkår 21 er overholdt.

Grænseværdierne for lavfrekvent støj, infralyd og vibrationer anses for overholdt, hvis de målte værdier er mindre end eller lig med grænseværdien. Hvis grænseværdien er overholdt, kan der kun kræves en årlig måling. Alle udgifter til dokumentationen skal betales af virksomheden.\*\*

23. Dokumentation for at grænseværdierne for lavfrekvent støj, infralyd og vibrationer i vilkår 20 og 21 er overholdt, skal udføres som "miljømåling-ekstern støj" i overensstemmelse med kravene i kvalitetsbekendtgørelsen og Miljøstyrelsens vejledninger for støj.

Målinger eller beregninger skal udføres af en person eller firma som er godkendt hertil af Miljøstyrelsen.\*\*

### *Beskyttelse af jord, grundvand og overfladevand*

24. Blandet bygge- og anlægsaffald, kildesorteret bygge- og anlægsaffald samt frasorterede materialer som f.eks. jern, isoleringsmaterialer, ledninger, træ, glaserede tegl, farvede sanitetsgenstande og diverse kunststoffer og plast, må kun opbevares og håndteres på befæstet areal med fald mod afløb eller sump, hvorfra der sker kontrolleret afledning. Dette krav gælder ikke for uforurennet inert affald som f.eks. glas, beton og tegl.
25. Farligt affald som f.eks. spildolie skal opbevares under overdækning i form af tag, presenning eller lignende og beskyttet mod vejrlig på en tæt belægning. Oplagspladsen skal være indrettet således, at spild kan holdes inden for et afgrænset område og uden mulighed for afløb til jord, grundvand, overfladevand eller kloak. Området skal kunne rumme indholdet af den største beholder, der opbevares.
26. Tætte belægninger skal være i god vedligeholdelsesstand. Utætheder skal udbedres så hurtigt som muligt, efter at de er konstateret.
27. Der må ikke ske overløb af overfladevand fra virksomhedens plads til omgivelserne uden for virksomhedens matrikel eller til regnvandssystemet.\*\*

#### *Asfalt*

28. Asfalt skal opbevares på en tæt belægning.\*\*
29. Asfalt skal enten opbevares overdækket eller med kontrolleret afledning af overfladevandet. Hvis asfalt opbevares uden overdækning skal vilkår 30-37 overholdes.\*\*
30. Hvis asfalt opbevares uden overdækning, skal opbevaringspladsen etableres med et fald mod et tæt opsamlingsbassin eller en tæt opsamlingsbeholder sådan, at overfladevandet opsamles. Faldet mod bassinet skal være på mindst 2 ‰.\*\*

31. Såfremt der opstår lunger i belægningen jf. vilkår 30, skal disse udbedres hurtigst muligt efter at de er konstateret.\*\*
32. Overfladevand fra oplag af asfalt skal passere et egnet sandfang og olieudskilleranlæg inden det opsamles.\*\*
33. Sandfang og olieudskilleranlæg skal dimensioneres efter Middelfart Kommunes retningslinjer for dimensionering af sandfang og olie- og benzinudskillere.\*\*
34. Opsamlet overfladevand fra asfaltoplag, må kun anvendes til oversprinkling af asfalt.\*\*
35. Opsamlingskapaciteten i bassinet eller opsamlingsbeholderen jf. vilkår 30, skal have en størrelse, som sikrer at der ikke sker overløb til omgivelserne. Alternativt skal der ske en bortkørsel af overskydende overfladevand.\*\*
36. Bassinet eller beholderen jf. vilkår 30, skal oprensnes efter behov. Oprensset slam skal opbevares i en tæt og lukket beholder og skal bortskaffes i henhold til Middelfart Kommunes til enhver tid gældende erhvervsaffaldsregulativ, samt til anden lovgivning i øvrigt.\*\*
37. Hvis asfalt ønskes opbevaret uden overdækning, skal virksomheden senest 3 måneder efter meddelelsen af denne miljøgodkendelse, fremsende en redegørelse for, hvordan vilkårene 30-36 ønskes overholdt. Den valgte metode skal godkendes af Middelfart Kommune inden etablering.\*\*

### *Egenkontrol*

38. Virksomheden skal løbende og mindst 1 gang årligt gennemføre en kontrol for revner, lunger og andre skader af befæstede arealer og tætte belægninger, kar, gruber og sumpe. Utætheder skal udbedres, så hurtigt som muligt efter at de er konstateret.
39. Tilsynsmyndigheden kan kræve, at virksomheden lader en uvildig sagkyndig foretage kontrollen af førnævnte tætte belægning, dog højst en gang hvert tredje år.

### *Driftsjournal*

40. Virksomheden skal føre en driftsjournal over:

- Dato for og resultat af inspektioner samt evt. foretagne udbedringer af befæstede arealer, tætte belægninger, gruber mv.
- Modtaget affald, der ikke er omfattet af virksomhedens miljøgodkendelse og oplysning om hvordan det blev håndteret og bortskaffet.
- Ved udgangen af hvert kvartal registreres mængden af hver af de oplagrede affaldsfraktioner.
- Dato samt tidspunkt for nedknusningsaktiviteter.\*\*

Driftsjournalen skal opbevares på virksomheden i mindst 5 år og skal være tilgængelig for tilsynsmyndigheden.

### *Driftsforstyrrelser og uheld*

41. Virksomheden har underretningspligt dvs. virksomheden har pligt til at underrette tilsynsmyndigheden<sup>1</sup>, hvis driftsforstyrrelser eller uheld medfører forurening eller fare for forurening.\*\*

---

<sup>1</sup> Se Miljøbeskyttelseslovens § 71.

42. En skriftlig redegørelse for hændelsen skal være tilsynsmyndigheden i hænde senest 14 dage efter, at den er sket. Det skal fremgå af redegørelsen, hvilke tiltag der vil blive iværksat for at hindre lignende driftsforstyrrelser eller uheld i fremtiden.\*\*

### *Ophør af driften*

43. Virksomheden skal ved ophør af drift, træffe de nødvendige foranstaltninger for at undgå forureningsfare og for at bringe stedet tilbage i tilfredsstillende tilstand. Foranstaltningerne skal drøftes med og accepteres af Middelfart Kommune.\*\*

### *Retsbeskyttelse*

Efter Miljøbeskyttelsesloven er denne godkendelse omfattet af en 8-års beskyttelsesperiode for miljøbetingede indgreb i virksomhedens drift i form af forbud eller påbud. Undtagelser herfra er angivet i lovens § 41a, stk. 2.

Virksomhedens egenkontrol er også undtaget fra retsbeskyttelsesperioden, idet Miljøbeskyttelseslovens § 72, stk. 2 giver tilsynsmyndigheden mulighed for løbende at revidere denne. Retsbeskyttelsesperioden regnes fra datoen for denne godkendelse. Påklages godkendelsen, regnes perioden fra den dato, hvor Miljøstyrelsen træffer afgørelse vedrørende klagen.

# Miljøteknisk redegørelse og vurderinger

## 1. Virksomhedens art

### Hoved- og biaktiviteter

Virksomheden har søgt godkendelse til at foretage nedknusning af forskellige fraktioner af ikke-farligt affald og er omfattet af Miljøbeskyttelseslovens § 33 samt af godkendelsesbekendtgørelsen med listepunkt:

*Hovedaktivitet:*

K206

*Anlæg der nyttiggør ikke-farligt affald, bortset fra anlæg under listepunkt 5.3 i bilag 1 til bekendtgørelse om godkendelse af listevirksomhed, autoophugning, skibsophugning, biogasfremstilling, kompostering og forbrænding.*

### VVM

Aktiviteten er omfattet af miljøvurderingslovens<sup>2</sup> bilag 2 punkt:

11b):

*Anlæg til bortskaffelse af affald (projekter, som ikke er omfattet af bilag 1)*

Natur- og Miljøafdelingen har gennemført en screening af anlægget efter miljøvurderingsloven. Konklusionen på screeningen er, at anlægget ikke er omfattet af VVM-pligt. Afgørelsen annonceres samtidig med denne godkendelse.

## 2. Etablering

Virksomheden er eksisterende og er allerede etableret på pladsen.

I forbindelse med miljøgodkendelsen, skal der udføres forskellige anlægsprojekter. Der skal blandt andet etableres befæstede arealer samt et bassin til opsamling af overfladevand fra virksomhedens kørearealer. Derudover skal der muligvis etableres et særskilt system til håndtering af overfladevand fra asfalt.

## 3. Beliggenhed

Beliggenhed fremgår af bilag 1.

### Kommuneplan

Ifølge Kommuneplan 2021-2033 for Middelfart Kommune er virksomheden beliggende i delområdet E.07.03 (bilag 2) Området er udlagt til erhvervsområde, hvor der kan indplaceres virksomheder i miljøklasse 2-6.

I kommuneplanen er området desuden udlagt til område forbeholdt produktionsvirksomheder. Da virksomheden er omfattet af godkendelsespligt, falder denne ind under definitionen af produktionsvirksomhed.

---

<sup>2</sup> Lovbekendtgørelse nr. 1225 af 25. oktober 2018 om miljøvurdering af planer og programmer og af konkrete projekter (VVM).

## Lokalplan

Delområde nr. E.07.03 er omfattet af lokalplan nr. E48 (bilag 2) for et erhvervsområde mellem motorvejen og Ejby (Ejby Industripark). Planen er fra 1988. Lokalplanen udlægger området til lokale og regionale erhvervsformål i form af industri- og værkstedsvirksomhed samt entreprenør- og oplagsvirksomhed.

## Grundvand

Virksomhedens beliggenhed i forhold til drikkevandsinteresser og boringer fremgår af bilag 3. Virksomheden ligger i et område med særlige drikkevandsinteresser og ligger i indvindingsopland til almen vandforsyning. Der er ikke udpeget nitratfølsomme områder i nærheden.

## Spildevandsplan

Ifølge Spildevandsplan 2016 - 2023 for Middelfart Kommune er området separatkloakeret (bilag 4).

Spildevand ledes via den offentlige spildevandsledning til Ejby Renseanlæg.

## Jordforurening

Ejendommen, som virksomheden er beliggende på, er ikke kortlagt på hverken vidensniveau 1 eller 2. Ejendommen er dog omfattet af kommunens områdeklassificering. Det betyder, at flytninger af jord fra ejendommen skal meldes til Middelfart Kommune. Formålet med anmeldelsespligten er at sikre, at lettere forurenede jord ikke deponeres eller genanvendes på uforurenede arealer.

## Beskyttet Natur

Nærmeste terrestriske Natura 2000-område er EF-habitatområde:

- nr. 95 Røjle Klint og Kasmose skov, som ligger ca. 13 km nordvest for virksomheden

Nærmeste marine Natura 2000-område er EF-habitatområde:

- 96 Lillebælt, ca. 7 km sydvest for virksomheden

Udpegningsgrundlaget for områderne fremgår af bilag 5.

I de tilstødende natur- og landbrugsarealer omkring industriområdet er der ikke registreret nogen bilag IV arter.

## Registrering af § 3 beskyttet natur

På ejendommen, hvor virksomheden er beliggende, har Natur- og Miljøafdelingen ikke registreret beskyttet natur. Nærmeste § 3 beskyttede naturområde ligger ca. 600 meter sydvest for ejendommen og består af en beskyttet sø.

## NATUR- OG MILJØAFDELINGENS VURDERING

Ejendommen, som virksomheden ligger på, er omfattet af en erhvervsrettet kommune- og lokalplanlægning. Lokalplanen fastsætter anvendelsen af området til industri- og værkstedsvirksomhed, samt entreprenør og oplagsvirksomhed. Natur- og Miljøafdelingen vurderer, at de ansøgte aktiviteter kan foretages inden for de gældende planmæssige rammer. Roerslevgaard Entreprenør vurderes at ligge i miljøklasse 6 grundet de stærkt støjende aktiviteter der forekommer på virksomheden.

Da virksomheden er beliggende i et område med særlige drikkevandsinteresser (OSD) og i indvindingsopland, skal der være ekstra fokus på grundvandsbeskyttelsen i området og i miljøgodkendelsen. Natur- og Miljøafdelingen vurderer dog ikke, at de ansøgte aktiviteter, vil udgøre en risiko for forurening af jord, grundvand eller overfladevand. Vurderingen baserer sig på, at virksomheden ikke opbevarer og håndterer olie eller andre kemikalier og at opbrudt og nedkøst asfalt, som kan indeholde miljøproblematisk stoffer, enten vil blive overdækket eller

opbevaret på en tæt belægning med opsamling af overfladevand i et tæt bassin eller en tæt opsamlingsbeholder.

Ifølge § 7 i habitatbekendtgørelsen skal der, forud for en afgørelse om miljøgodkendelse, foretages en vurdering af, om aktiviteten kan påvirke et Natura 2000-område væsentligt. Det er Natur- og Miljøafdelingens vurdering, at de aktiviteter som foretages på virksomheden, som følge af forureningstype og afstandsforhold ikke i sig selv eller som kumulativt bidrag i forbindelse med andre planer eller projekter, vil påvirke internationale naturbeskyttelsesområder. Natur- og Miljøafdelingen vurderer yderligere, at det ansøgte projekt ikke vil påvirke § 3 beskyttede naturtyper, da virksomheden hverken udleder spildevand eller overfladevand direkte til recipient. Derudover foregår der ikke aktiviteter på virksomheden, som potentielt kan deponere næringsstoffer i eller omkring beskyttede naturtyper.

Natur- og Miljøafdelingen vurderer, at de ansøgte aktiviteter kan foretages på den beskrevne lokalitet, uden at påføre forurening der er uforenelig med omgivelsernes sårbarhed og kvalitet.

## 4. Indretning, drift og produktion

### Indretning

Virksomhedens areal er ca. 12.000 m<sup>2</sup> og består i dag af en ubebygget oplagsplads. Virksomheden ønsker, at etablere el-opvarmede kontorfaciliteter (skurvogn) samt et bassin til opsamling af overfladevand fra befæstede arealer.

Virksomhedens indretning fremgår af bilag 6 med placering af:

- Affaldsoplag
- Knuseområder
- Bassin/opsamlingsbeholder til overfladevand
- Kontorfaciliteter og brovægt

### Drift

Der er én fast ansat på virksomheden i Ejby.

Virksomhedens driftstid er mandag til fredag i tidsrummet kl. 07.00 – 18.00.

Til- og frakørsel til virksomheden sker via Industribuen, som har forbindelse til Nørregade via Erhvervsvej. Levering af materialer vil udelukkende forekomme på hverdage inden for den almindelige driftstid.

Virksomheden oplyser, at nedknusning af beton, tegl og asfalt vil forekomme ca. 25 dage om året mens knusning af træ vil forekomme ca. 2-3 dage pr. år. I denne periode vil der forekomme flere til- og frakørsler til virksomheden end normalt, da materiale løbende skal tilføres og afhentes. I perioder med nedknusning, vil der være ca. 30 til- og frakørsler om dagen med lastvogne i forbindelse med til- og frakørsler af materiale. Uden for denne periode, er der væsentlig færre til- og frakørsler til virksomheden.

### Produktionsforhold

Virksomheden udfører forskellige entreprenøropgaver, herunder anlæg og reparationer af kloaker samt nedrivninger. Derudover nyttiggør virksomheden rene materialer, som f.eks. beton, træ og asfalt samt blandinger af beton, tegl, gasbeton og leca. Virksomheden modtager desuden armeringsjern, som er integreret i den modtagne beton.

Virksomheden forventer årligt at modtage følgende affaldsfraktioner i følgende mængder:



Affaldstype	Forventet årlig mængde der modtages Tons/år	Forventet maksimalt oplag Tons
Ren beton	17.000	3.000-5.000
Blanding af beton og tegl samt gasbeton og leca	8.000	1.000-3.000
Rent ubehandlet træ	1.500	Ikke oplyst
Asfalt	2.000	500-1.000
Armeringsjern	Mindre mængde	Mindre mængde

Beton der er for stort til at komme i knuseren klippes/hamres i stykker, hvorefter det læses i knuseren med gravemaskiner. Den nedknuste beton køres med gummiged over på et hertil indrettet område.

## Forbrug af råvarer og hjælpestoffer

Virksomhedens væsentlige årlige forbrug af råvarer og hjælpestoffer fremgår af nedenstående tabel.

Råvarer og hjælpestoffer	Forbrug (pr. år)
Diesel til knuser	4.400 l.
Diesel til gravemaskine	150 l.
Diesel til gummiged	150 l.

Vand til støvforebyggelse vil komme fra virksomhedens kommende opsamlingsbassin/opsamlingsbeholder. Til nedknusning af 1.000 ton anvendes op til 5 m<sup>3</sup> vand.

## NATUR- OG MILJØAFDELINGENS VURDERING

Natur- og Miljøafdelingen vurderer virksomheden til at være en ukompliceret entreprenør- og nedknusningsvirksomhed.

Miljøstyrelsen har udarbejdet en række standardvilkår for virksomheder omfattet af listepunkt K 206. I overensstemmelse med standardvilkårene fastsættes der vilkår om, at virksomheden skal udarbejde en driftsinstruks, der beskriver, hvordan personalet skal foretage fornøden modtagekontrol af de indkomne affaldsfraktioner samt hvordan personalet skal forholde sig i tilfælde af driftsforstyrrelser og uheld. Driftsinstruksen skal altid være tilgængelig for og kendt af personalet.

Der fastsættes desuden vilkår om, at der på pladsen kun må modtages rene fraktioner af beton, tegl samt rent ubehandlet træ (A1 træ). Derudover må virksomheden modtage asfalt samt blandinger af tegl og beton, gasbeton og leca samt armeringsjern.

For at sikre, at de indkomne affaldsfraktioner udelukkende består af affald, som virksomheden er godkendt til at modtage, fastsættes der vilkår om, at de indkomne affaldspartier skal kontrolleres ved modtagelsen og hurtigst muligt placeres i de dertil beregnede områder. Hvis virksomheden modtager affald, der ikke er omfattet af virksomhedens miljøgodkendelse, og som det ikke umiddelbart er muligt at afvise, skal dette placeres i et særskilt oplagsområde og hurtigst muligt bortskaffes. Såfremt der er tale om farligt affald eller asbest, skal dette opbevares enten i en overdækket container eller på et område under tag med tæt belægning.

For at forebygge støvgener ved nedknusningsaktiviteten sættes der desuden vilkår om, at neddelings- og nedknusningsanlæg skal etableres med vandings- eller sprinklerfunktion.

Til- og frakørsel til virksomheden, herunder til- og frakørsler af affald og materialer, sker via Industribuen. Kørslerne vil i langt overvejende grad foregå via Erhvervsvej og Nørregade, som har forbindelse til motorvejen. Natur- og Miljøafdelingen vurderer ikke, at til- og frakørslerne til virksomheden, vil udgøre en miljømæssig gene for omgivelserne. Vurderingen baserer sig

på, at til- og frakørslerne udelukkende vil foregå via større veje, som er dimensioneret til tung trafik, at kørslerne udelukkende forekommer i dagtimerne og at kørslerne vil foregå gennem et lokalplanlagt industriområde, som ikke er følsom over for støj. Nærmeste boligejendom ligger ca. 185 meter sydvest for virksomheden og er en portnerbolig til en eksisterende virksomhed.

Middelfart Kommune vurderer, at virksomhedens ansøgte aktiviteter kan foregå på stedet i overensstemmelse med planlægningen for området, samt uden væsentlig miljømæssig gene for de omboende. Der henvises til vurderingerne på miljøpåvirkningerne i de følgende afsnit.

## 5. Forurening og forureningsbegrænsende foranstaltninger

### Luftforurening

Der udledes ikke procesluft i forbindelse med de ansøgte aktiviteter.

Virksomheden oplyser, at der kan forekomme støvgener i forbindelse med håndtering og nedknusning af affaldsfraktioner samt fra befæstede køreveje. For at minimere støvgener, er der på nedknusningsanlægget integreret en sprinkler sådan, at materialerne kan oversprinkles under nedknusning.

Derudover har virksomheden et mobilt sprinklersystem, som kan vande befæstede køreveje og affaldsoplag i tørre blæsende perioder. Vand til oversprinkling hentes fra virksomhedens kommende opsamlingsbassin eller beholder.

### NATUR- OG MILJØAFDELINGENS VURDERING

Natur- og Miljøafdelingen vurderer, ligesom virksomheden selv, at der vil kunne forekomme forurening i form af støv i forbindelse med aflæsning, håndtering samt nedknusning af affald. Natur- og Miljøafdelingen har tidligere konstateret væsentlige støvgener fra virksomheden, både i form af luftbåret støv samt støv på offentlig vej. For at minimere støvgener, ønsker virksomheden at befæste de i dag ubefæstede køreveje på pladsen samt at etablere et bassin eller opsamlingskar, som skal fungere som opsamlingskapacitet til vand til oversprinkling i tørre og blæsende perioder. Derudover etableres der riste langs kanten på pladsen, som leder støvholdigt overfladevand til bassinet, hvor det i dag til dels nedsives og til dels ledes uden for matriklen på offentlig vej.

Natur- og Miljøafdelingen vurderer, at de beskrevne foranstaltninger vil sikre, at støvgenerne fra virksomheden minimeres og ikke vil være af væsentlig karakter.

I overensstemmelse med standardvilkårene fastsættes der dog vilkår om, at driften skal tilrettelægges på en sådan måde, herunder ved vanding eller befugtning, at det sikres, at der ikke opstår støvgener uden for virksomhedens område.

For at sikre håndhævelsesmulighed ved væsentlige støvgener fastsættes der vilkår om, at såfremt der forekommer støvgener uden for virksomhedens område, som efter tilsynsmyndighedens vurdering er væsentlige kan det kræves, at støvende oplag overdækkes eller befugtes, og at der etableres afskærmning eller befugtning af sorterings- og håndteringsaktiviteterne.

Da der ikke modtages eller opbevares let-komposterbart affald på virksomheden, vurderes virksomhedens aktiviteter ikke at give anledning til lugtgener.

### Støj

I forbindelse med ansøgningen har virksomheden fået udarbejdet et teknisk støjnotat af en certificeret støjrådgiver, som viser virksomhedens støjbidrag i omgivelserne og ved omkringliggende boligejendomme.

Støjnotatet viser, at der er følgende væsentlige kilder til støj på virksomheden:

- Gummihjulslæsser ( $L_{wA}$ : 105 dB(A))

- Nedknuser ( $L_{WA}$ : 120,3 dB(A))
- Gravemaskine ( $L_{WA}$ : 101 dB(A))
- Til- og frakørsel med lastvogne ( $L_{WA}$ : 59,2 dB(A)/m)

I støjberegningerne er det forudsat, at alle maskiner er i 100 % drift i 7,5 timer, fordelt på dagtimerne (hverdage kl. 07.00 – 18.00) og ingen drift i øvrige tidsrum. Der regnes med 15 lastvogne, som ankommer med materiale og 15 lastvogne der afhenter materiale.

I beregningen er støjen blevet belyst uden etablering af støjdæmpende foranstaltninger og i en situation, hvor der etableres en 4 m høj jordvold på den syd og sydvestlige del af ejendommen.

I notatet er det oplyst, at støjbelastningen er beregnet uden materialebunker på virksomheden, hvorfor beregningerne må betragtes som værende konservative. I forbindelse med den faktiske drift vil der være materialebunker på pladsen, som fungerer som støjafskærmning.

## NATUR- OG MILJØAFDELINGENS VURDERING

Virksomheden ligger i byzone og er omfattet af lokalplan nr. E48, som udlægger området til lokale og regionale erhvervsformål. Inden for lokalplanområdet findes der forskellige erhvervs typer, herunder nedknusningsvirksomheder, entreprenørvirksomheder, betonvirksomheder samt transportvirksomheder. Området vurderes at være et erhvervs- og industriområde, hvilket også afspejler områdets faktiske anvendelse samt det forhold, at området af kommuneplanen er udlagt til område forbeholdt produktionsvirksomheder jf. Planlovens § 11a stk. 12. Det vurderes på denne baggrund, at der skal fastsættes støjgrænser til området svarende til områdetype 1, jf. støjvejledningen fra 1984 (70/70/70 dB(A)).

### Mod nord og øst

Lokalplan nr. E48 grænser mod nord op til motorvej E20 og derefter det åbne land. Mod øst grænser lokalplanen op til det åbne land. I det åbne land ligger der enkelte fritliggende boligbebyggelser. Der fastsættes støjvilkår til beboelserne i landzone, svarende til de vejledende støjgrænser for områdetype 3. Det vurderes, at støjgrænserne skal overholdes ved boligen eller på udendørs opholdsarealer i op til 15 meters afstand fra boligen, jf. Orientering nr. 43 fra Miljøstyrelsens Referencelaboratorium for støjmålinger 31. december 2010. Hvor skelgrænsen er nærmere end 15 meter fra boligen, skal støjgrænsen overholdes i skel.

### Mod syd

Syd for lokalplan nr. E48 ligger der et lokal- og kommuneplanlagt boligområde omfattet af kommuneplanramme B.07.01, B.07.02 og B.07.03. Boligområdet ligger ca. 1 km syd for området, hvor virksomheden er beliggende. Til området fastsættes der støjgrænser svarende til områdetype 5.

### Mod vest

Mod nordvest grænser lokalplanen op til et område, der i kommuneplanen er udlagt til nyt erhvervsområde. Området er endnu ubebygget og da der skal fastsættes støjgrænser svarende til den faktiske anvendelse (åbent land), fastsættes der de samme støjgrænser som mod nord og øst. Mod øst grænser lokalplanen op til det åbne land med fritliggende boliger. Der fastsættes samme støjgrænser til disse som mod boligerne i det åbne land mod nord og øst.

### Samlet vurdering

I forbindelse med ansøgningen om miljøgodkendelse har virksomheden fået udarbejdet et teknisk støjnotat. Beregningerne er foretaget under et "worst-case scenarie", hvor virksomhedens anlæg er i drift stort set hele dagen og hvor der ingen materialebunker er til stede. Støjimmisjonen er herefter beregnet i referencepunkter, der viser den største støjbelastning rundt om virksomheden (se bilag 7).

Beregningerne viser, at Miljøstyrelsens vejledende støjgrænser vil være overskredet ved 2 boligejendomme i nærområdet mens støjgrænsen yderligere vil være overskredet ved de virksomheder der umiddelbart støder op til virksomheden. Resultatet af beregningerne viser følgende:

## Støjniveau uden støjafskærmning

Referencepunkt	Periode	Ækvivalent støjniveau [dB]	Støjgrænse [dB]	Overskridelse [dB]
Nørregade 166	Dag	49,7	55	
Nørregade 164	Dag	57,7	55	2,7
Industrivej 26	Dag	59,3	55	4,3
Gremmeløkke 10	Dag	51,0	55	

\* Gengivet fra rapport nr. N5.038.21 udarbejdet af Sweco

## Støjniveau med støjafskærmning (4 m høj støjvold)

Referencepunkt	Periode	Ækvivalent støjniveau [dB]	Støjgrænse [dB]	Overskridelse [dB]
Nørregade 166	Dag	49,7	55	
Nørregade 164	Dag	57,0	55	2,0
Industrivej 26	Dag	58,4	55	3,4
Gremmeløkke 10	Dag	51,2	55	

\* Gengivet fra rapport nr. N5.038.21 udarbejdet af Sweco

Ved nabovirksomhederne, der grænser op til virksomheden, vil støjniveauet på en del af ejendommene ligge på mellem 70 – 75 dB(A).

I forbindelse med støjnotatet, har virksomheden fået udarbejdet en teknisk og økonomisk redegørelse der klarlægger, hvilke muligheder der er i forhold til at reducere støjbelastningen i omgivelserne. Redegørelsen viser, at der skal etableres en 6 meter høj støjskærm eller støjvold på virksomheden, for at kunne overholde de fastsatte støjgrænser. Redegørelsen viser yderligere, at etableringen af en 6 meter høj støjskærm eller støjvold vil koste henholdsvis i omegnen af 1,8 millioner kr. eksklusiv moms og 900.000 kr. eksklusiv moms. Derudover vil virksomhedens driftsareal ved etableringen af en 6 meter høj støjvold, blive reduceret med ca. 2.400 m<sup>2</sup> ved opbygningen af volden i forholdet 1:2. Dette svarer til ca. 16 % af virksomhedens samlede driftsareal. Det betyder, at selvom omkostningerne forbundet med etableringen af en støjvold kun udgør ca. halvdelen af det som det vil koste, at etablere en støjskærm, skal omkostningerne ved tabet af effektivt driftsareal skulle tillægges. Dermed forventes omkostningerne ved etableringen af en støjvold på længere sigt, at overstige omkostningerne ved etablering af støjskærm.

Det foreligger yderligere oplyst af virksomheden, at etableringen af en 4 meter høj støjvold, vil koste i omegnen af 600.000 kr. eksklusiv moms. Dertil skal tillægges en reduktion af virksomhedens driftsareal.

Virksomheden har desuden undersøgt muligheden for at etablere mindre mobile lokale støjskærme ved selve knuseren. Virksomheden oplyser, at det ikke vil være forsvarligt, at etablere høje skærmelementer som skal flyttes med knuseren, da dette vil udgøre en væsentlig sikkerhedsrisiko for medarbejderne. Selv hvis skærmene blev nedrammet i jorden, vil der stadig kunne være risiko for at skærmene vælter ved kraftig blæst.

Derudover er det undersøgt, om motoren/udstødningen på knuseren kan støjdamperes. Støjrådgiveren vurderer, at en sådan løsning vil kunne reducere støjen 1-2 dB. Virksomheden oplyser dog, at dette ikke er teknisk muligt, da en lyd-dæmper vil skabe et så stort modtryk i udstødningen, at turboen på knuseren vil brænde af.

Natur- og Miljøafdelingen har gennemgået den tekniske og økonomiske redegørelse og vurderer, at de omkostninger der er forbundet med etableringen af en 6 m høj støjskærm eller støjvold, ikke vil være proportionale i forhold til den støjdæmpende effekt der opnås og i forhold til det antal gange hvor overskridelsen forekommer. Vurderingen baserer sig på, at overskridelsen udelukkende vil forekomme på de dage, hvor der foretages nedknusning, hvilket svarer til maksimalt 28 dage om året og at overskridelsen kun vil forekomme mandag – fredag i dagtimerne. Dertil skal tillægges, at beregningerne er foretaget som konservative beregninger hvor der ingen materialeoplag er til stede på virksomheden og hvor samtlige anlæg er i drift hele dagen. Det betyder, at den reelle støjbelastning må forventes, at være lavere end den beregnede. I vurderingen er der yderligere lagt vægt på, at den mest støjbelastede bolig (Industrivej 26) er en portnerbolig, som ligger i erhvervsområdet i tilknytning til en større transportvirksomhed, hvor der forekommer betydelig støj i forbindelse med til- og frakørsel af lastbiler. Selvom grænseværdier til portnerboliger som udgangspunkt skal overholdes, ligesom til enhver anden bolig, vurderes boligen dog at være mindre støjfølsom end en bolig uden for erhvervsområdet.

Yderligere vurderes det, at en omkostning på ca. 600.000 kr. eksklusiv moms til etablering af en 4 meter høj støjvold, ikke vil være proportional i forhold til, at den opnåede støjreduktion på henholdsvis 0,7 og 0,9 dB ved Nørregade 164 og Industrivej 26.

Det vurderes yderligere ikke proportionalt, at kræve støjdæmpende foranstaltninger opført i skel til nabovirksomhederne, da det her ligeledes forventes at ville kræve en 6 meter høj støjforanstaltning for at bringe støjniveauet ned til de vejledende grænseværdier på 70 dB(A). Dette, da støjilden på knuseren sidder i toppen af maskinen og fordi lyden har et krumt udbredelsesmønster. Derudover kan det ud fra støjnotatet konkluderes, at støjniveauet ved nabovirksomhederne, kun vil overskride de fastsatte grænseværdier på et mindre areal. Overskridelsen vil aldrig overstige 5 dB.

I miljøgodkendelsen fastsættes der støjvilkår, der modsvarer Miljøstyrelsens vejledende grænseværdier for de enkelte områdeanvendelser. Dog lempes grænseværdierne under nedknusningsaktiviteter således, at der til Industrivej 26 og Nørregade 164, skal overholdes en grænseværdi på henholdsvis 59,3 og 57,7 dB(A) i dagtimerne. Natur- og Miljøafdelingen vurderer ikke, at de fastsatte støjgrænser medfører et støjniveau, som er uforenelig med omgivelserne sårbarhed og kvalitet.

I miljøgodkendelsen sættes der desuden vilkår om, at der kun må foretages nedknusning på virksomheden mandag – fredag i tidsrummet kl. 07.00 – 18.00 og at der maksimalt må foretage nedknusningsaktiviteter på virksomheden 28 dage om året. Påbegyndt nedknusning tæller for en hel dag, selvom den reelle aktivitet varer kortere tid.

Der fastsættes desuden vilkår om, at virksomheden mindst én gang årligt skal redegøre for BAT (bedst tilgængelige teknik), i forhold til at reducere støjgenerne fra nedknusningsaktiviteten og bringe støjniveauet tættere på de vejledende grænseværdier. Hvis der er kommet ny teknologi som kan reducere støjen og som det er proportional at indføre, vil virksomheden blive påbudt disse foranstaltninger.

#### *Infralyd, lavfrekvent støj og vibrationer*

Natur- og Miljøafdelingen vurderer ikke, at virksomhedens aktiviteter vil give anledning til infralyd, lavfrekvent støj eller vibrationer i omgivelserne som overstiger Miljøstyrelsens grænseværdier. For at sikre håndhævelsesmulighed over for væsentlige gener, fastsættes der dog grænseværdier i overensstemmelse med Miljøstyrelsens vejledende grænseværdier i denne miljøgodkendelse.

### **Beskyttelse af jord, grundvand og overfladevand**

Virksomhedens plads består i dag udelukkende af ubefæstede arealer hvorpå der er udlagt knust beton. Der ønskes dog etableret befæstede arealer ved køreveje og under oplag, som kan give anledning til udvaskning af miljøproblematisk stoffer. Virksomheden oplyser, at der ønskes etableret flisebelægninger på køreveje samt under oplag af asfalt og knust asfalt. Flisebelægningen vil blive etableret med et slidstærkt fundament som sikrer, at der ikke opstår

lunker i belægningen ved mekanisk påvirkning. Derudover etableres belægningen med kraftigt fald mod et bassin eller en opsamlingsbeholder, som opsamler overfladevandet, så det kan genbruges til oversprinkling.

For at sikre, at overfladevand fra pladsen holdes på virksomhedens eget areal, etableres kanten af pladsen med riste, som har fald mod bassinet/beholderen.

Der etableres ikke tankningspladser på virksomheden ligesom der ingen olietanke er.

## **NATUR- OG MILJØAFDELINGENS VURDERING**

For at sikre, at der ikke sker nedsivning af miljøproblematiske stoffer sættes der vilkår om, at blandet bygge- og anlægsaffald, kildesorteret bygge- og anlægsaffald samt frasorterede materialer som f.eks. jern, isoleringsmaterialer, ledninger, træ, glaserede tegl, farvede sanitetsgenstande og diverse kunststoffer og plast, kun må opbevares og håndteres på befæstet areal med fald mod afløb eller sump, hvorfra der sker kontrolleret afledning. Dette krav gælder ikke for uforurenet inert affald som f.eks. glas, beton og tegl. Ren beton og rent tegl samt blandinger af disse, må altså opbevares på befæstet eller ubefæstet areal. Det samme gør sig gældende for rent træ (A1 træ). Da virksomheden ligger i et område med særlige drikkevandsinteresser (OSD), kan Natur- og Miljøafdelingen skærpe vilkåret sådan, at materialer skal opbevares på en tæt belægning såfremt grundvandsmagasinet i området er sårbart. I det konkrete område vurderes dette dog ikke at være tilfældet, hvorfor vilkåret ikke skærpes. Vurderingen baserer sig på, at der i området findes et akkumuleret lerlag over drikkevandsmagasinet på mellem 30 og 50 meter. Magasinet optræder derudover spændt og grundvandet er reduceret i området (vandtype C). Middelfart Kommune vurderer ud fra de geologiske og geokemiske data, at der er god beskyttelse af grundvandsmagasinet i området. Derudover foreligger der ingen oplysninger om, at der skulle være indvindingsanlæg (hverken til almen forsyning, privat eller erhvervsmæssig anvendelse) inden for 300 meter.

For at sikre, at støv og overfladevand indeholdende miljøproblematiske stoffer ikke spredes uden for virksomhedens område fastsættes der vilkår om, at der ikke må ske overløb af overfladevand fra virksomhedens plads til omgivelserne uden for virksomhedens matrikel eller til regnvandssystemet.

### *Asfalt*

Natur- og Miljøafdelingen vurderer, at opbrudt og nedknust asfalt skal opbevares på en tæt belægning. Vurderingen baserer sig på, at der fra asfalt kan udvaskes en række stoffer, som er problematiske for jord og grundvand, herunder tungmetaller og PAH'er. Som udgangspunkt udgør en belægning bestående af fliser ikke en tæt belægning. Dette skyldes, at fugerne mellem fliserne ikke danner en tæt barriere mod den underliggende jord. Ved en længere opholdstid af forurenet overfladevand på en flisebelægning, vil der kunne ske nedsivning af miljøproblematiske stoffer. Hvis flisebelægningen etableres med et stort nok fald ( $< 2 \text{ ‰}$ ), vurderes belægningen dog at kunne klassificeres som værende tæt, da opholdstiden af overfladevandet minimeres. Belægningen skal dog kunne modstå mekaniske påvirkninger sådan, at der ikke opstår lunger, hvor overfladevandet kan opholdes sig i længere tid. Hvis der opstår lunger i belægningen, kan denne ikke klassificeres som værende tæt. Virksomheden har oplyst, at fundamentet under flisebelægningen laves, så den er resistent over for mekaniske påvirkninger og så der undgås lunger. Såfremt Natur- og Miljøafdelingen konstaterer lunger i belægningen på tilsyn, vil forholdet blive håndhævet. For at sikre en kort opholdstid af overfladevandet sættes det som vilkår, at belægningen som minimum skal etableres med et fald på  $2 \text{ ‰}$ . Der fastsættes derudover vilkår om, at såfremt der konstateres lunger eller revner i belægningen, skal disse udbedres så hurtigt som muligt efter at de er konstateret.

Det vurderes yderligere, at overfladevand fra asfaltoplagene – både opbrudt og nedknust – ikke kan nedsives og dermed enten skal opsamles eller afledes kontrolleret. Alternativt skal asfalten opbevares overdækket, så der ikke udvaskes stoffer fra affaldet. Virksomheden ligger i et område der er separatkloakeret. Overfladevandet fra asfaltpladsen kan dog ikke afledes til spildevandsledningen, da det foreligger oplyst, at denne ikke er dimensioneret til at kunne håndtere store mængder af overfladevand. Spildevandsledningen er kun dimensioneret til at kunne håndtere mindre mængder sanitært spildevand.



Virksomheden har i ansøgningsmaterialet oplyst, at de ønsker at opsamle overfladevand fra kørearealer og fra asfalt og anvende dette til oversprinkling i tørre og blæsende perioder og i forbindelse med nedknusning af beton, tegl og asfalt. Natur- og Miljøafdelingen vurderer dog ikke, at forurenede overfladevand indeholdende opløste tungmetaller og PAH'er, kan anvendes til oversprinkling af rene fraktioner af tegl og beton på ubefæstet areal. Vurderingen baserer sig dels på, at der vil kunne ske en opkoncentrering af stofferne i jorden ved kontinuerlig og længerevarende påvirkning og dels på, at der er risiko for, at der vil kunne ske en forurening af betonen og teglet, som er rene genanvendelige affaldsfraktioner. Det betyder, at der skal etableres to særskilte systemer til håndtering af overfladevand fra henholdsvis køreveje og fra asfaltoplag. Opsamlet overfladevand fra asfaltpladsen, kan derefter anvendes til sprinkling i forbindelse med nedknusning af asfalt på tæt belægning mens overfladevand fra køreveje kan anvendes til oversprinkling af tegl, beton og træ.

Virksomheden har i forbindelse med sagen oplyst, at der endnu ikke er taget stilling til, om asfalt ønskes opbevaret overdækket – f.eks. i en hal, om der etableres et særskilt system til håndtering af overfladevandet eller om asfaltfraktionen helt udgår virksomheden sortiment. På denne baggrund fastsættes der i miljøgodkendelsen vilkår, der tager højde for samtlige scenarier. Der fastsættes vilkår om, at asfalt enten skal opbevares overdækket eller med kontrollet afledning af overfladevandet. Såfremt virksomheden ønsker at opbevare asfalt uoverdækket, er der en række vilkår som skal overholdes. Disse gennemgås i det følgende.

### *Oplag af asfalt uden overdækning*

Hvis asfalt opbevares uden overdækning, skal opbevaringspladsen etableres med et fald mod et tæt opsamlingsbassin eller en tæt opsamlingsbeholder sådan, at overfladevandet opsamles. Da pladsen ønskes etableret med en flisebelægning skal det sikres, at overfladevandet har så kort en opholdstid som muligt for at den kan klassificeres som værende tæt. På denne baggrund sættes der vilkår om, at faldet på asfaltpladsen mod bassinet eller opsamlingsbeholderen skal være på mindst 2 ‰. Såfremt der opstår lunger i belægningen, skal disse udbedres hurtigst muligt efter at de er konstateret. Derudover fastsættes der vilkår om, at overfladevandet, inden det opsamles, skal passere et egnet sandfang og olieudskilleranlæg som er dimensioneret efter Middelfart Kommunes retningslinjer for dimensionering af sandfang og olie- og benzinudskillere.

Der sættes yderligere vilkår om, at det opsamlede overfladevand fra asfaltpladsen, kun må anvendes til oversprinkling af asfaltoplag og ved nedknusning af asfalt.

For at sikre, at der ikke sker overløb til omgivelserne fra et opsamlingsbassin eller beholder sættes der vilkår om, at opsamlingskapaciteten i bassinet eller beholderen, skal have en størrelse som sikrer, at der ikke sker overløb til omgivelserne. Alternativt skal der ske en bortkørsel af overskydende overfladevand. Bassinet eller beholderen skal desuden oprenses efter behov. Oprenset slam skal opbevares i en tæt og lukket beholder og skal bortskaffes i henhold til Middelfart Kommunes til enhver tid gældende erhvervsaffaldsregulativ, samt til anden lovgivning i øvrigt.

Hvis virksomheden ønsker at opbevare asfalt uoverdækket, skal der senest 3 måneder efter meddelelsen af denne miljøgodkendelse, fremsendes en redegørelse for, hvordan ovenstående vilkår ønskes overholdt. Den valgte metode skal godkendes af Middelfart Kommune inden etablering. Indtil en løsning er godkendt og etableret, må der ikke modtages, opbevares og nedknuses asfalt på pladsen.

## **Affald**

Virksomheden oplyser, at der ikke genereres affald i forbindelse med driften af pladsen. Efter etableringen af en skurvogn, kan der dog genereres mindre mængder af dagrenovationslignende affald.

## **NATUR- OG MILJØAFDELINGENS VURDERING**

Da der ikke genereres affald i forbindelse med virksomhedens drift, fastsættes der ikke vilkår til denne del.

Virksomheden frembringer mindre mængder affald fra virksomhedens skurvogn som er forurenet med letfordærlige madvarer. Denne fraktion skal derfor være tilmeldt en ordning for dagsrenovationslignende erhvervsaffald.

## Spildevand

Virksomheden oplyser, at der udelukkende vil forekomme sanitært spildevand fra en kommende skurvogn i forbindelse med driften af pladsen. Spildevandet vil blive afledt til den kommunale spildevandsledning.

Virksomhedens materiel vaskes ikke på pladsen, da dette foregår ude ved kunderne.

Overfladevand fra rene materialer som f.eks. tegl, beton og ubehandlet træ nedsives på pladsen, mens overfladevand fra køreveje samt fra asfaltoplag, ledes til bassin eller beholder og genanvendes til oversprinkling.

## NATUR- OG MILJØAFDELINGENS VURDERING

Virksomheden har ikke direkte udledning af spildevand til vandløb, søer eller havet. Der fastsættes derfor ikke vilkår til spildevand i godkendelsen.

## Egenkontrol og driftsjournaler

Virksomheden er ikke indkommet med forslag til vilkår for egenkontrol.

## NATUR- OG MILJØAFDELINGENS VURDERING

I overensstemmelse med standardvilkårene sættes der vilkår om, at virksomheden løbende og mindst 1 gang årligt skal gennemføre en kontrol for revner, lunger og andre skader af befæstede arealer og tætte belægninger, kar, gruber og sumpe. Utætheder skal udbedres, så hurtigt som muligt efter at de er konstateret. Tilsynsmyndigheden kan kræve, at virksomheden lader en uvildig sagkyndig foretage kontrollen af førnævnte tætte belægning, dog højst en gang hvert tredje år.

### *Driftsjournal*

Virksomheden skal føre en driftsjournal over:

- Dato for og resultat af inspektioner samt evt. foretagne udbedringer af befæstede arealer, tætte belægninger, gruber mv.
- Modtaget affald, der ikke er omfattet af virksomhedens miljøgodkendelse og oplysning om hvordan det blev håndteret og bortskaffet.
- Ved udgangen af hvert kvartal registreres mængden af hver af de oplagrede affaldsfraktioner.
- Dato og tidspunkt for nedknusningsaktiviteter.

Driftsjournalen skal opbevares på virksomheden i mindst 5 år og skal være tilgængelig for tilsynsmyndigheden.

## 6. Oplysninger om driftsforstyrrelser og uheld

Virksomheden har i ansøgningen oplyst, at den største risiko for uheld forekommer i forbindelse med driften af virksomhedens materiel, f.eks. ved brud på en olieslange. Virksomheden oplyser, at et eventuelt spild af olie, vil blive opsamlet ved hjælp af kattegrus.

## NATUR- OG MILJØAFDELINGENS VURDERING

Natur- og Miljøafdelingen vurderer, ligesom virksomheden selv, at den største risiko for forurening ved uheld, er i form af oliespild fra virksomhedens materiel og køretøjer. Virksomhedens fremgangsmåde med opugning af spild med kattegrus vurderes tilstrækkelig i forhold til at imødegå oliespild. Ved større spild er virksomheden forpligtet til at kontakte Middelfart Kommune.

### 7. Bedst tilgængelige teknik

Miljøstyrelsen har udarbejdet standardvilkår for virksomheder omfattet af listepunkt K 206. Standardvilkårene er udarbejdet af Miljøstyrelsen i samarbejde med de respektive brancher og kommuner. Standardvilkårene er udarbejdet, så de er repræsentative for de typiske virksomheder inden for en bestemt branche, og vilkårene er baseret på den bedst tilgængelige teknik indenfor branchen. Standardvilkårene omfatter dog ikke vilkår til støj, da disse skal fastsættes ud fra den konkrete beliggenhed. For en vurdering af BAT i forhold til støj, henvises til støjafsnittet.

Da virksomheden er omfattet af standardvilkår, er der taget stilling til BAT i forbindelse med fastsættelsen af standardvilkårene. Der skal således ikke redegøres yderligere for dette punkt.

Følgende standardvilkår for k 206 aktiviteterne er ikke relevante:

Standardvilkår nr. 13: Der etableres ikke tanke til motorbrændstof eller fyringsolie.  
Standardvilkår nr. 17: Der etableres ikke vaskeplads på virksomheden.

Ved anvendelse af standardvilkår og tiltag, som beskrevet af virksomheden, vurderer miljøafdelingen, at virksomheden lever op til bedst tilgængelige teknik.

### 8. Ophør af virksomheden

Virksomheden er omfattet af standardvilkår. Der vil derfor jf. standardvilkårene blive fastsat vilkår om, at der ved ophør af virksomhedens drift skal træffes de nødvendige foranstaltninger for at undgå forureningsfare og for at efterlade stedet i tilfredsstillende tilstand. En redegørelse for disse foranstaltninger skal fremsendes til tilsynsmyndigheden senest 3 måneder før driften ophører.

### 9. Høringer og Indsigelser

Et udkast til godkendelsen har været i høring hos Roerslevgaard Entreprenør og de nærmeste naboer.

Under nabohøringen indkom der ét enkelt høringssvar fra en nærliggende nabo. I høringssvaret anfører virksomheden, at de ofte oplever støvgener fra virksomheden og at det betyder, at biler og materiel ofte skal vaskes for støv. Høringssvaret betragtes ikke som en indsigelse mod miljøgodkendelsen eller dens vilkår, men understøtter nødvendigheden af, at støv reguleres via vilkår i miljøgodkendelsen.

Høringssvaret har ikke givet anledning til yderligere vilkår i miljøgodkendelsen.

### 10. Konklusion

Middelfart Kommune vurderer, at virksomheden kan drives på stedet uden at påføre omgivelserne forurening, som er uforenelig med hensynet til omgivelsernes sårbarhed og kvalitet. En kopi af godkendelsen skal til enhver tid være tilgængelig på virksomheden for de personer, der har ansvaret for virksomhedens indretning og drift.

## **Anden lovgivning**

Godkendelsen omfatter udelukkende forholdet til miljølovgivningen. Andre godkendelser/tilladelser i forhold til anden lovgivning – f.eks. byggeloven og planloven – skal søges separat.

## **Ændring af virksomhed**

Hvis virksomheden udvides eller ændres bygningsmæssigt eller driftsmæssigt, så det betyder større eller anden forurening, skal dette godkendes af Middelfart Kommune, før udvidelsen eller ændringen sker (miljøbeskyttelseslovens § 33).

## Klagevejledning

Denne godkendelse er meddelt efter miljøbeskyttelseslovens kapitel 5.

Godkendelsen kan påklages til Miljø- og Fødevareklagenævnet efter reglerne i miljøbeskyttelseslovens kapitel 11. Klagen skal være modtaget af Middelfart Kommune eller indtastet i klageportalen inden klagefristens udløb den 14. april 2022.

De klageberettigede er<sup>3</sup>:

- Roerslevgaard Entreprenør
- Enhver med en individuel væsentlig interesse i afgørelsen.
- Sundhedsstyrelsen.
- Landsdækkende organisationer og foreninger.
- Lokale foreninger, der forinden har meddelt Middelfart Kommune, at de ønsker klage-ret.

Hvis du ønsker at klage over denne afgørelse, kan du klage til Miljø- og Fødevareklagenævnet. Du klager via Klageportalen, som du finder et link til på forsiden af [www.naevneneshus.dk](http://www.naevneneshus.dk). Klagen sendes gennem Klageportalen til den myndighed, der har truffet afgørelsen. En klage er indgivet, når den er tilgængelig for myndigheden i Klageportalen. Når du klager, skal du som privatperson betale et gebyr på kr. 900 mens du som virksomhed eller organisation skal betale kr. 1.800. Du betaler gebyret med betalingskort i Klageportalen.

Miljø- og Fødevareklagenævnet skal som udgangspunkt afvise en klage, der kommer uden om Klageportalen, hvis der ikke er særlige grunde til det. Hvis du ønsker at blive fritaget for at bruge Klageportalen, skal du sende en begrundet anmodning til den myndighed, der har truffet afgørelse i sagen. Myndigheden videresender herefter anmodningen til Miljø- og Fødevareklagenævnet, som træffer afgørelse om, hvorvidt din anmodning kan imødekommes.

Vejledning om gebyrbetalingen kan findes på hjemmesiden for Nævnenes hus under Miljø- og Fødevareklagenævnet.

Gebyret bliver tilbagebetalt hvis:

- klagesagen fører til, at den påklagede afgørelse ændres eller ophæves,
- klageren får helt eller delvis medhold i klagen, eller
- klagen afvises som følge af overskredet klagefrist, manglende klageberettigelse eller fordi klagen ikke er omfattet af Miljø- og Fødevareklagenævnets kompetence.

Gebyret bliver dog ikke tilbagebetalt, hvis den eneste ændring af den påklagede afgørelse er forlængelse af frist for efterkommelse af afgørelse, som følge af den tid, der er medgået til klagenævnets sagsbehandlingstid.

### CIVILT SØGSMÅL

Et eventuelt sagsanlæg skal ifølge miljøbeskyttelseslovens § 101 stk. 1, være anlagt inden 6 måneder efter, at afgørelsen er modtaget, eller – hvis sagen påklages – inden 6 måneder efter, at den endelige afgørelse foreligger.

---

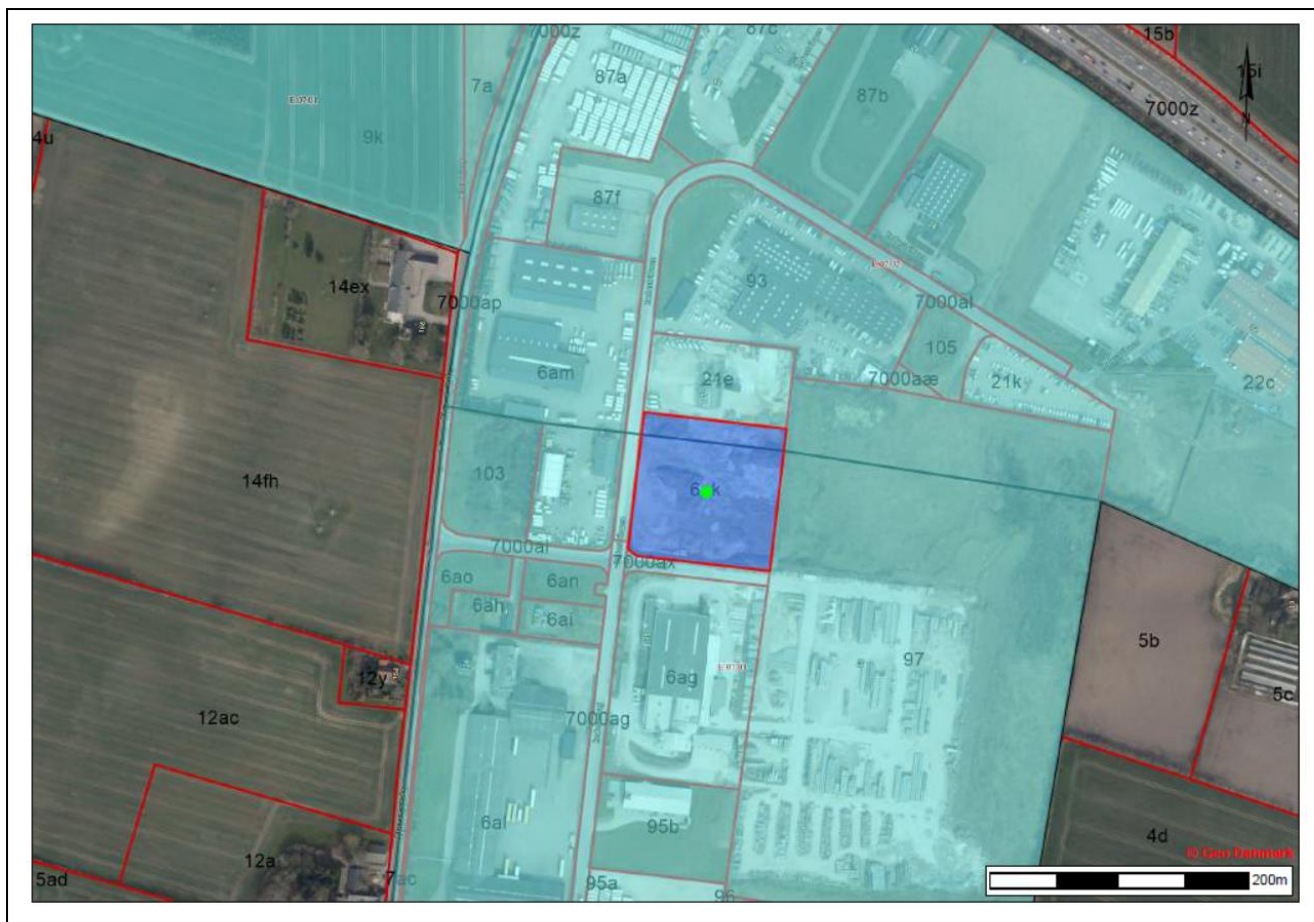
<sup>3</sup> Se Miljøbeskyttelseslovens § 98 - 100

# Bilag 1 Beliggenhed





## Bilag 2 Planmæssige forhold



### SIGNATURFORKLARING

KOMMUNEPLANRAMME – VEDTAGET	
	Boligområde
	Blandet bolig og erhverv
	Erhvervsområde
	Centerområde og butikker
	Rekreation / fritidsformål
	Sommerhusområde
	Offentlige formål
	Tekniske anlæg
	Landområde
	Andet

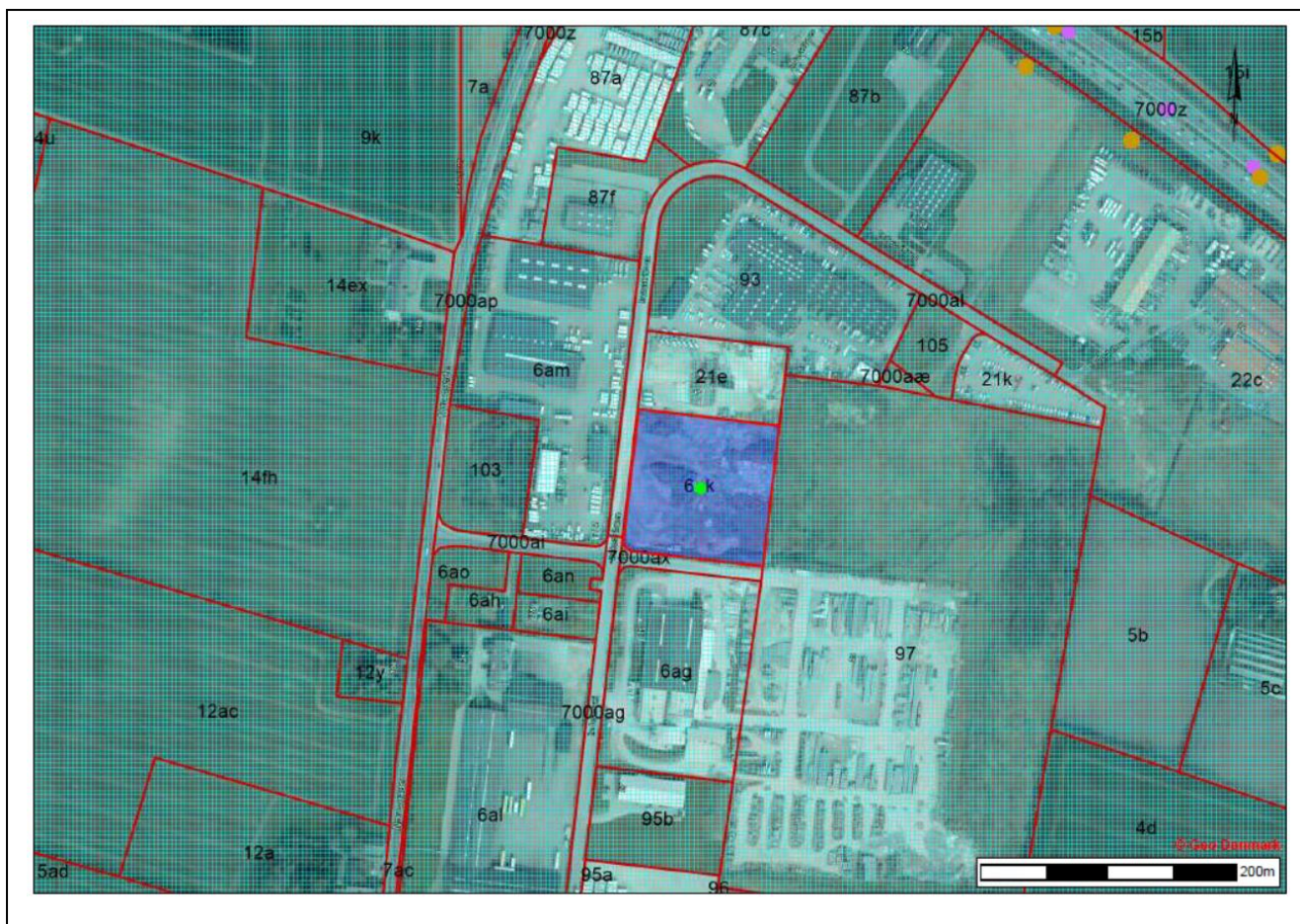


### SIGNATURFORKLARING

LOKALPLAN - VEDTAGET	
	Boligområde
	Blandet bolig og erhverv
	Erhvervsområde
	Centerområde og butikker
	Rekreation / fritidsformål
	Sommerhusområde
	Offentlige formål
	Tekniske anlæg
	Landområde
	Andet



## Bilag 3 Grundvand



### SIGNATURFORKLARING

Boringer		Følsomme indvindingsområder	
●	Vandboring	■	Nitratfølsomme indvindingsoplade
●	Geoteknisk boring		
●	Miljøboring	Drikkevandsinteresser	
●	Råstof boring	■	Område med særlige drikkevandsinteresser
●	Anden boring	■	Område med almindelige drikkevandsinteresser
●	Sløjfet boring		
●	Ukendt formål/anvendelse		



## Bilag 5 Beskyttet natur

### RØJLE KLINT OG KASMOSE SKOV

Nærmeste terrestriske Natura 2000-område er Natura 2000-område nr. 111 Røjle Klint og Kasmose Skov, som ligger ca. 13 km nordvest for virksomheden. Området er også et udpeget habitatområde (H95).

Udpegningsgrundlaget er naturtyperne: Rigkær (7230), Kildevæld (7220), Surt Overdrev (6230), Kalkoverdrev (6210), Strandvold med flerårige (1220), Elle- og askeskov (91E0) og Bøg på muld (9130). I området danner følgende arter desuden udpegningsgrundlaget: Stor Vandsalamander.

### LILLEBÆLT

Nærmeste marine Natura 2000-område er Natura 2000-område nr. 112 Lillebælt, som ligger ca. 6 km sydvest for virksomheden. Området er også et udpeget habitatområde (H92).

Udpegningsgrundlaget er naturtyperne: Sandbanke (1110), Vandflade (1140), Lagune (1150), Bugt (1160), Rev (1170), Strandvold med enårige og flerårige (1210 og 1220), Kystklint/klippe (1230), Enårig strandengsvegetation (1310), Strandeng (1330), Forklit (2110), Hvid klit (2120), Grå/grøn klit (2130), Kransnålalge-sø (3140), Næringsrig sø (3150), Vandløb (3260), Kalkoverdrev (6210), Surt Overdrev (6230), Tidvis våd eng (6410), Urtebræmme (6430), Nedbrudt højmoser (7120), Kildevæld (7220), Rigkær (7220), Bøg på mor (9110), Bøg på muld (9130), Ege-blandskov (9160), Skovbevokset tørvemoser (91D0) og Elle- og askeskov (91E0).

I området danner følgende arter udpegningsgrundlaget: Skæv vindelsnegl, Sumpvindelsnegl, Stor vandsalamander, Marsvin.

Området er også et udpeget fuglebeskyttelsesområde (47). I området danner følgende fuglearter udpegningsgrundlaget: Rørhøg, Havørn, Engsnarre, Brushane, Plettet rørvagtel, Klyde, Havterne, Fjordterne, Dværgerterne, Mosehornugle, Sangsvane, Bjergand, Hvinand, Toppet skallesluger og Edderfugl.









## Bilag 8 Liste over sagens akter

Dokument	Dato	Sags nr.	Dok nr.
Ansøgning om miljøgodkendelse	16. november 2021	2021-016517	1
Supplerende oplysninger	11. januar 2022	2021-016517	3
Supplerende oplysninger	16. januar 2022	2021-016517	7
Supplerende oplysninger	18. januar 2022	2021-016517	9
Supplerende oplysninger	25. januar 2022	2021-016517	12
VVM-screening	17. marts 2022	2022-002249	4
Afgørelse om ikke VVM-pligt	17. marts 2022	2022-002249	3
Godkendelse i høring hos virksomhed	21. februar 2022	2021-016517	18
Godkendelse i høring hos naboer	21. februar 2022	2021-016517	17
Høringssvar	3. marts 2022	2021-016517	20

## Bilag 9 Referencer

Miljøbeskyttelsesloven	Lovbekendtgørelse nr. 241 af 13. marts 2019 om miljøbeskyttelse.
Godkendelsesbekendtgørelsen og bekendtgørelsen om standardvilkår	Bekendtgørelse nr. 1317 af 20. november 2018 om godkendelse af listevirksomhed. Bekendtgørelse nr. 1474 af 12. december 2017 om standardvilkår i godkendelse af listevirksomhed om godkendelse af listevirksomhed.
Affaldsbekendtgørelsen	Bekendtgørelse nr. 224 af 8. marts 2019 om affald.
Miljøvurderingsloven	Lovbekendtgørelse nr. 1225 af 25. oktober 2018 om miljøvurdering af planer og programmer og af konkrete projekter (VVM)
Risikobekendtgørelsen	Bekendtgørelse nr. 372 af 25. april 2016 om kontrol med risikoen for større uheld med farlige stoffer.
Olietankbekendtgørelsen	Bekendtgørelse nr. 1611 af 10. december 2015 om indretning, etablering og drift af olietanke, rørsystemer og pipelines.
Affaldsregulativ	Regulativ for erhvervsaffald i Middelfart Kommune 2018.
Støjvejledninger	Miljøstyrelsens vejledning nr. 5, 1984 om ekstern støj fra virksomheder. Miljøstyrelsens vejledning nr. 6, 1984 om måling af ekstern støj fra virksomheder. Miljøstyrelsens vejledning nr. 5, 1993 om beregning af ekstern støj fra virksomheder. Miljøstyrelsens orientering nr. 9, 1997 om lavfrekvent støj, infralyd og vibrationer i eksternt miljø.
Luftvejledningen	Miljøstyrelsens vejledning nr. 2, 2001 om begrænsning af luftforurening fra virksomheder.
B-værdivejledning	Miljøstyrelsens vejledning nr. 2, 2002 om B-værdier med tilhørende supplement.
Miljøoplysningsbekendtgørelsen	Bekendtgørelse nr. 980 af 16. august 2017 om aktindsigt i miljøoplysninger
Statslig udmelding til vandplanernes retningslinjer 40 og 41	Notat. Statslig udmelding til vandplanernes retningslinjer 40 og 41 i forhold til Områder med Særlige Drikkevandsinteresser (OSD) og indvindingsoplande. Bilag 1 til: Statslig udmelding til vandplanernes retningslinjer 40 og 41 i forhold til Områder med Særlige Drikkevandsinteresser (OSD) og indvindingsoplande.
BAT-dokumenter	Miljøstyrelsens orientering nr. 2, 2006 om referencer til BAT vurdering ved miljøgodkendelser. <a href="#">BAT-eksempler og tjeklister på tværs af brancher, orientering nr. 4, 2014</a>