



**FAABORG-MIDTFYN**  
KOMMUNE

## Miljøgodkendelse

Faaborg Genbrugsstation  
Mørkebjergvej 8, 5600 Faaborg

Miljøgodkendelse til etablering, indretning og drift af Faaborg Genbrugsstation med genbrugsplads og komposteringsanlæg på Mørkebjergvej 8, 5600 Faaborg.

Godkendelsen er meddelt FFV Renovation A/S efter § 33 i Lov om miljøbeskyttelse og gælder hele virksomheden.

Godkendelsen omhandler ikke spildevandsforhold.

Meddelt:	14. september 2012
Annonceret:	21. september 2012
Klagefrist:	19. oktober 2012
Søgsmålsfrist:	21. marts 2013



## Stamdata

**Ansøger:** FFV Renovation A/S  
Sundvænget 5  
5600 Faaborg

**CVR-nr.:** 26 49 89 61

**Rådgiver:** COWI A/S  
Havneparken 1  
7100 Vejle

**Virksomhed:** Faaborg Genbrugsstation  
Mørkebjergvej 8  
5600 Faaborg

**Matrikel:** 45 I og 45 n  
**Ejerlav:** Svanninge By, Svanninge

**Kontaktperson:** Jes Knudsen  
Økonomichef

**Tlf.:** 63 62 28 81  
**E-mail:** [jekn@ffv.dk](mailto:jekn@ffv.dk)

**Grundejer:** Faaborg-Midtfyn Kommune  
Tinghøj Alle 2  
5750 Ringe

*FFV Renovation A/S har til hensigt at købe grunden når godkendelsen er meddelt.*

## Godkendelsen:

**Journalnummer:** 09.02.16-P19-1-12

**Sagsbehandler:** Kaare Bertelsen Dantoft  
ingeniør

Fagsekretariat Teknik  
Miljøafdelingen  
Nørregade 4  
5600 Faaborg

**Tlf.:** 7253 2110  
[kdant@faaborgmidtfyn.dk](mailto:kdant@faaborgmidtfyn.dk)

## Indledning

FFV Renovation A/S har søgt om godkendelse til at etablere Faaborg Genbrugsstation på Mørkebjergvej 8, 5600 Faaborg.

Formålet er at samle genbrugspladsen fra L. Frandsensvej og komposteringsanlægget på Baunebjerg i et nyt og tidssvarende anlæg til fordel for naturen, brugerne og virksomheden selv.

Indretningen og driften vil ske i overensstemmelse med kendskabet til bedst tilgængelig teknik – herunder de standardvilkår, som trådte i kraft 1. juni 2012.

I første fase etableres komposteringsanlægget, hvorefter anlægget på Baunebjerg lukkes. Indenfor en periode på 5 år etableres genbrugspladsen, hvorfor pladsen på L. Frandsensvej vil kunne lukkes.

# Indholdsfortegnelse

<b>AFGØRELSE .....</b>	<b>4</b>
<b>VILKÅR FOR HELE VIRKSOMHEDEN .....</b>	<b>4</b>
<b>VILKÅR SPECIELT FOR GENBRUGSPLADSEN.....</b>	<b>7</b>
<b>VILKÅR SPECIELT FOR KOMPOSTERINGSANLÆGGET.....</b>	<b>10</b>
<b>VI GØR OPMÆRKSOM PÅ FØLGENDE .....</b>	<b>11</b>
Om miljøuheld / 112 .....	11
Om underretningspligt .....	11
Om ændringer og udvidelser .....	11
Om 3 års reglen.....	11
Om ansvar .....	11
Om affald.....	11
<b>KLAGEVEJLEDNING .....</b>	<b>12</b>
<b>ANSØGNING.....</b>	<b>13</b>
Overordnet.....	13
Indretning.....	13
Procesforløb .....	16
Forurening og forureningsbegrænsende foranstaltninger .....	16
Forslag til vilkår og egenkontrol.....	17
Driftsforstyrrelser og uheld .....	17
<b>LOVGRUNDLAG.....</b>	<b>18</b>
<b>MILJØTEKNISK VURDERING.....</b>	<b>19</b>
I forhold til placering .....	19
I forhold til støj .....	19
I forhold til vibrationer, lavfrekvent støj og infralyd .....	20
Ibrugtagning af godkendelsen .....	21
I forhold til standardvilkårene .....	21
<b>HØRING .....</b>	<b>25</b>
<b>KOPI AF GODKENDELSEN SENDES TIL.....</b>	<b>27</b>
<b>Bilag 1 – Affaldsfraktioner og -mængder .....</b>	<b>28</b>
<b>Bilag 2 – Oversigtskort.....</b>	<b>28</b>
<b>Bilag 3 – Skitseforslag over indretningen.....</b>	<b>28</b>
<b>SLUTNOTER.....</b>	<b>28</b>

## Afgørelse

Efter § 33 i Lov om miljøbeskyttelse<sup>1</sup> meddeler vi godkendelse til etablering, indretning og drift af Faaborg Genbrugsstation, som indeholder både en genbrugsplads og et komposteringsanlæg på Mørkebjergvej 8, 5600 Faaborg, matrikel 45N og 45L, Svanninge By, Svanninge.

Godkendelsen meddeles på vilkår 1 til 57 i det følgende.

## Vilkår for hele virksomheden

### *Definitioner*

1. Hvor der i vilkårene anvendes betegnelsen "befæstet areal" menes en fast belægning, der giver mulighed for opsamling af spild og kontrolleret afledning af nedbør.
2. Hvor der i vilkårene anvendes betegnelsen "tæt belægning" menes en fast belægning, der i løbet af påvirkningstiden er uigennemtrængelig for de forurenende stoffer, der håndteres på arealet.

### *Ved ophør af drift*

3. Ved ophør af virksomhedens drifts for henholdsvis komposteringsanlægget og genbrugspladsen skal der træffes de nødvendige foranstaltninger for at undgå forureningsfare og for at bringe stedet tilbage i tilfredsstillende tilstand. En redegørelse for disse foranstaltninger skal fremsendes til kommunen senest 3 måneder før driften ophører.

### *Indretning og drift*

4. Virksomheden må kun modtage og opbevare de i bilag 1 nævnte affaldsarter i de angivne mængder.

### *Beskyttelse af jord, grundvand og overfladevand*

5. Virksomhedens kemikalier og farligt affald skal opbevares i tætte, lukkede beholdere, der er placeret under tag og beskyttet mod vejrlig. Oplagspladsen skal have en tæt belægning og være indrettet således, at spild kan holdes inden for et afgrænset område og uden mulighed for afløb til jord, grundvand, overfladevand eller kloak. Området skal kunne rumme indholdet af den største beholder.
6. Udendørs tanke og entreprenørtanke skal sikres mod påkørsel. Påfyldningsstudse og aftapningsanordninger for olieprodukter, herunder motorbrændstof, skal placeres inden for konturen af en tæt belægning med kontrolleret afledning af afløbsvandet. Alternativt skal eventuelt spild opsamles i en tæt spildbakke eller grube. En eventuel udendørs spildbakke eller grube skal tømmes, således at regnvand i bunden maksimalt udgør 10 % af spildbakkens eller grubens volumen.

### *Affald*

7. Affald, der spildes, skal opsamles og anbringes i de dertil indrettede containere og affaldsområder.
8. Alt opsamlet spild indeholdende olie eller kemikalier (herunder grus, savsmuld eller lignende anvendt til opsugning) skal opbevares og bortskaffes som farligt affald. Der skal til enhver tid være opsugningsmateriale på virksomheden.

### **Støj, vibrationer, lavfrekvent støj og infralyd**

9. Virksomhedens bidrag til støj i omgivelserne må ikke overstige nedenstående værdier. Værdierne skal være målt i dB(A) i overensstemmelse med Miljøstyrelsens til enhver tid gældende retningslinier for ekstern støj fra virksomheder.

Områdetype	Mandag-fredag		Lørdag		Søndag og helligdage
	7-18	18-22	7-14	14-22	7-22
Erhvervsområde jf. lokalplan 11 - Faaborg	60	60	60	60	60
Boliger i erhvervsområde jf. lokalplan 11 - Faaborg	55	45	55	45	45
Enkeltboliger i det åbne land	55	45	55	45	45

10. Virksomhedens bidrag til vibrationsniveauet i boliger må ikke overstige nedenstående værdier. Værdierne skal være målt i dB re  $10^{-6}$  m/s<sup>2</sup> og i overensstemmelse med Miljøstyrelsens orientering nr. 9 fra 1997<sup>10</sup>.

Områdetype	Vægtet accelerationsniveau, Law i dB
Boliger i boligområder (hele døgnnet), Boliger i blandet bolig/erhvervsområde kl. 18-7 Børneinstitutioner og lignende	75
Boliger i blandet bolig/erhvervsområde kl. 7-18 Kontorer, undervisningslokaler, o.l.	80
Erhvervsbebyggelse	85

11. Virksomhedens bidrag til niveauet for lavfrekvent støj og infralyd indendørs i beboelsesrum må ikke overstige nedenstående værdier. Værdierne skal være målt i dB re 20 µPa og i overensstemmelse med Miljøstyrelsens orientering nr. 9 fra 1997.

Områdetype		A-vægtet lydtrykniveau (10-160 Hz), dB	G-vægtet infralydniveau, dB
Beboelsesrum, herunder i børneinst. og lignende	Aften/nat kl. 18-7	20	85
	Dag kl. 7-18	25	85
Kontorer, undervisningslokaler og andre lignende støjfølsomme rum		30	85
Øvrige rum i virksomheder		35	90

12. Hvis kommunen vurderer, at virksomheden medfører væsentlige gener med støj, vibrationer, lavfrekvent støj og infralyd for omkringboende, kan kommunen kræve driftstiden indsnævret eller at der skal etableres dæmpende foranstaltninger.

### **Luftforurening**

13. Driften af genbrugspladsen må ikke give anledning til lugt- eller støvgener i omgivelserne, der er væsentlige efter kommunens vurdering.

### **Egenkontrol**

14. Hvis kommunen skønner, at eventuelle klager vedrørende støj, vibrationer, lavfrekvent støj eller infralyd fra genbrugspladsen er velbegrundede, kan kommunen kræve, at virksomheden igennem en akkrediteret virksomhed og for egen regning efterviser, at vilkår 9 til 11 er overholdt. Dokumentationen kan maksimalt kræves én gang pr. år og skal foretages i overensstemmelse med Miljøstyrelsens til enhver tid gældende retningslinjer på områderne.

Såfremt dokumentationen viser, at vilkårene ikke er overholdt, skal virksomheden udarbejde et projekt med tidsplan for udførelse af dæmpende/afværgende foranstaltninger.

Projektet skal godkendes af kommunen og gennemføres af virksomheden for virksomhedens egen regning.

### **Driftsjournal**

15. Virksomheden skal føre en driftsjournal med angivelse af:

- a) Løbende registrering af mængden af bortkørt farligt affald, jf. vilkår 24.
- b) Dato og resultat for inspektioner samt eventuelle foretagne udbedringer af befæstede arealer og gulve i bygning/specialcontainer til farligt affald m.m.
- c) Ved udgangen af hvert kvartal registreres mængden af hver af de oplagrede affaldsarter, for hvilke der er fastsat vilkår om maksimalt oplag, jf. vilkår 4.
- d) Spild/uheld med olie- kemikalie affald
- e) Tømning af olieudskiller
- f) Afprøvning af ventiler vedr. overfladevand
- g) Anvendte modtagevirksomheder
- h) Registrering af mængder og typer af råvarer, som tilføres komposteringsanlægget.
- i) Mængder af færdig kompost, som køres fra anlægget.
- j) Oplag af have- og parkaffald, jf. vilkår 50 til 55.
- k) Mængder ved oplægning til kompostering samt temperaturer, tidspunkt for oplægning og eftermodning samt dato for vending. Der skal føres driftsjournal for hver oplagt mile under komposteringsforløbet og for hvert parti under eftermodning og sortering.
- l) Tidspunkt for lugtklager og eventuelt gennemførte afhjælpende lugtbe- grænsende foranstaltninger.
- m) Dato for visuel kontrol for utætheder, revnedannelser og vedligeholdelsesstand af tætte belægninger samt dato for eventuelle udbedringer af revner eller andre skader, jf. vilkår 57.
- n) Afvigelser i driften.

Driftsjournalen skal opbevares på virksomheden mindst 5 år og skal være tilgængelig for kommunen.

## Vilkår specielt for genbrugspladsen

### **Indretning og drift**

16. Etableringen af genbrugspladsen skal ske senest 5 år efter godkendelsen er meddelt.
17. Der skal på pladsen foreligge en driftsinstruktion, der beskriver, hvordan personalet skal forholde sig i forbindelse med modtagelse og sortering af affaldet og i tilfælde af uheld.
18. Genbrugspladsen skal være indhegnet med et trådhegn eller lignende i en højde af mindst 1,8 meter med porte, som skal være aflåst uden for åbnings-tid. Hegnet skal holdes fri for evt. papir, plastfolie mv.
19. Der skal i pladsens åbningstid altid være mindst en person til stede til at foretage modtagekontrol og vejlede borgerne til korrekt aflevering.
20. Alle affaldsområder, containere, båse og opsamlingsbeholdere, der er i brug, skal være tydeligt mærkede, således at det klart fremgår, hvor de forskellige affaldsarter opbevares.
21. Driften af pladsen må foregå alle dage fra kl. 7 til 22. Dog skal aktiviteterne på pladsen tilrettelægges i overensstemmelse med vilkår 9 til 11.
22. Affaldet skal sorteres straks ved afleveringen og må kun opbevares i de dertil beregnede affaldsområder, containere, båse eller beholdere samt for farligt affald i de dertil indrettede faciliteter.
23. Hvis virksomheden modtager affald, der ikke er omfattet af virksomhedens miljøgodkendelse, og som det ikke umiddelbart er muligt at henvise til en anden affaldsmottager, skal affaldet placeres i et særskilt oplagsområde. Virksomheden skal herefter hurtigst muligt kontakte kommunen og orientere om affaldet.

### **Farligt affald**

*Ved farligt affald i vilkår 24, 25, og 33 medregnes ikke akkumulatorer, imprægneret træ, batterier, lysstofrør og sparepærer, elektronikaffald, kølemøbler og asbestholdige materialer.*

24. Genbrugspladsen må højst modtage 300 t farligt affald /år.
25. Det farlige affald skal opbevares uden for publikums direkte adgangsmulighed.
26. Genbrugspladsen må ikke sammenblende farligt affald. Olieaffald, der ikke indeholder PCB, må dog sammenblandes.
27. Hvis der konstateres eller er mistanke om risiko for lækager fra emballager, skal emballagen eller emballagens indhold straks fyldes over i en ny emballage, der er egnet til den pågældende affaldsart.
28. Olieaffald skal opbevares i tætte, lukkede beholdere, der er placeret under tag og beskyttet mod vejrlig. Oplagspladsen skal have en tæt belægning være indrettet således, at spild kan holdes inden for et afgrænset område og uden mulighed for afløb til jord, grundvand, overfladevand eller kloak. Området skal kunne rumme indholdet af den største beholder i området. Omhældning af olieaffaldet må kun finde sted på denne oplagsplads.
29. Kviksvølvholdige lyskilder skal håndteres forsigtigt og opbevares i materiel, der beskytter mod beskadigelse. Andet kviksvølvholdigt affald skal opbevares i lukkede emballager.
30. Akkumulatorer og batterier skal opbevares i tætte, syrefaste beholdere med låg eller i bygningen/specialcontaineren til farligt affald.

31. Farligt affald skal opbevares i en bygning eller en specialcontainer uden afløb til kloak, dog jf. vilkår 28 for så vidt angår olieaffald.

I bygningen skal gulvet være med tæt belægning og afgrænses med opkanter. Ved portåbninger, hvor der vil ske transport af beholdere og minicontainere, skal der i stedet for opkant etableres nedfældede risteordninger med opsamlingsgrube eller -tank så spild ikke kan løbe ud af rummet. Overgang fra risteordningen til det udendørs impermeable areal til læsning ved afhentning af farligt affald skal være tæt.

Specialcontaineren skal være forsynet med tæt bund, som er bestandig for de affaldsarter, der opbevares i den. Containeren skal stå på et befæstet areal, hvor overfladevand ledes til afløb med spærringsventil. Ved et befæstet areal forstås et område med fast belægning, der giver mulighed for opsamling af spild og kontrolleret afledning af nedbør.

Containeren skal forsynes med render og en grube eller tank til opsamling af eventuelt spild. Såfremt specialcontaineren ikke er forsynet med en tæt bund, skal den placeres på en tæt belægning og forsynes med opkant og hældning mod opsamlingsgrube.

Opsamlingsgrube eller -tank skal som minimum kunne rumme indholdet af den største beholder til flydende affald, der opbevares i bygningen/specialcontaineren.

#### ***Andet affald***

32. I de faciliteter, hvor der placeres effekter til direkte genbrug, må der ikke stilles eller byttes farligt affald, herunder maling.
33. Såfremt der i særlige tilfælde er behov for modtagelse af letfordærligt affald, må dette højst opbevares 1 uge i lukket container eller 1 døgn i sække. Hvis det er særligt lugtende affald, skal det snarest muligt videretransporteres.
34. Containere med lette materialer skal være lukkede eller overdækkede for at hindre, at papir, plastfolie og andre lette materialer kan blæse ud.

#### ***Luftforurening***

35. Asbestholdigt affald, der kan støve, skal befugtes og opbevares i lukket eller overdækket container, så afgivelse af støv til omgivelserne hindres. Byggematerialer med cementbundne asbestfibre skal håndteres, så de ikke beskadiges. Hvis der alligevel under håndteringen sker beskadigelse, skal de straks placeres i en lukket eller overdækket container og befugtes.
36. Eventuelt afkast fra mekanisk ventilation fra bygning eller specialcontainer, hvor der opbevares farligt affald, skal være opadrettet og føres mindst 1 m over tagryg på det tag, hvor afkastet er placeret.

#### ***Beskyttelse af jord, grundvand og overfladevand***

37. Genbrugspladsens kørearealer skal være befæstede med fald mod afløb.
38. Containere og båse med jern- og metalaffald skal placeres på et område med tæt belægning med fald mod grube eller afløb.
39. Øvrige arealer for opstilling af containere og opbevaring af ikke-farligt affald skal befæstes med fald mod afløb.
40. Befæstede og tætte arealer skal være i god vedligeholdelsesstand. Utætheder skal udbedres så hurtigt som muligt, efter at de er konstateret.



41. Grube, tank eller render til opsamling af spild af farligt affald i bygningen eller specialcontaineren til farligt affald skal tømmes straks efter uheld og i øvrigt holdes tom. Indholdet skal håndteres og bortskaffes som farligt affald.
42. Læsning af farligt affald til borttransport skal ske på et areal med tæt belægning og fald mod grube eller afløb. På afløbsrøret skal der etableres en ventil, som holdes lukket, medens læsning foregår.

### ***Egenkontrol***

43. Virksomheden skal for genbrugspladsen mindst 1 gang i kvartalet foretage en visuel kontrol af arealer med tæt belægning samt gulvet i bygningen/specialcontaineren og udbedre evt. skader. Der skal mindst 1 gang årligt foretages visuel kontrol af de øvrige befæstede arealer på genbrugspladsen. Resultatet af besigtigelse og udbedringer skal noteres i journal. Kommunen kan højst hvert 3. år kræve, at virksomheden lader en uvildig sagkyndig foretage dette eftersyn.

## Vilkår specielt for komposteringsanlægget

### *Indretning og drift*

44. Etableringen af komposteringsanlægget skal være påbegyndt senest 2 år efter, at godkendelsen er meddelt.
45. Virksomheden skal udarbejde en driftsinstruks, der beskriver, hvordan personalet skal foretage modtagekontrol, og hvordan de skal forholde sig i tilfælde af driftsforstyrrelser og uheld. Driftsinstruksen skal altid være tilgængelig for og kendt af personalet.
46. Arealer til oplagring af råvarer, kompostering og efterlagring skal være etableret med tæt belægning, som kan modstå påvirkningerne fra køretøjer og redskaber.  
Alternativt til en tæt belægning kan anvendes et befæstet areal med membran under.  
Arealerne skal indrettes med tilstrækkeligt fald, således at overfladevand fra arealerne samt perkolat fra affaldet bliver ledt til en tæt opsamlingsbeholder eller bassin.
47. Der må maksimalt opbevares færdig kompost og biobrændsel i en mængde, der udgør 2 års produktion på komposteringsanlægget.
48. Virksomheden skal registrere temperaturen i hver mile mindst 1 gang pr. uge. Er temperaturen udenfor intervallet 45 - 70 °C i de første 4 uger af komposteringsforløbet, skal materialet enten vandes eller beluftes.
49. Virksomheden skal sikre, at overfladevand, der opsamles i et bassin med henblik på at blive genbrugt til vanding af kompost og oplag af råvarer, ikke giver anledning til lugtgener. Kommunen kan ved lugtgener, der er væsentlige for omgivelserne, fx stille krav til iltindhold og pH i vandet.
50. Modtaget have- og parkaffald må i perioden 1. maj - 1. september maksimalt opbevares i 10 dage inden neddeling. For anlæg uden stationære maskiner må der maksimalt være et oplag af have- og parkaffald på 500 tons svarende til 6.000 m<sup>3</sup> i perioden 1. maj - 1. september.
51. Neddelt have- og parkaffald må maksimalt opbevares i 7 dage inden kompostering.
52. Ved kompostering i miler (højde på 1,5 til 3 meter og bredde på 4 til 7 meter) skal materialet ligge minimum 2 uger inden 1. vending.
53. Ved trapezkompostering skal materialet ligge i minimum 2 måneder inden 1. vending.
54. Ved madraskompostering skal der vandes tilstrækkeligt inden 1. vending.
55. Have- og parkaffaldet skal minimum vendes 4 gange i komposteringsforløbet.

### *Luftforurening*

56. Kommunen kan fx kræve, at lugtende miler overdækkes med 20 cm lag biofilter, fx sigterest eller færdig kompost.

### *Egenkontrol*

57. Virksomheden skal løbende og mindst en gang årligt foretage visuel kontrol for utætheder, revnedannelser og vedligeholdelsesstand af tætte belægnings. Utætheder skal udbedres hurtigst muligt. Kommunen kan højst hvert 3. år kræve, at virksomheden lader en uvildig sagkyndig foretage dette eftersyn.

## **Vi gør opmærksom på følgende**

### **Om miljøuheld / 112**

Ved uheld, hvor der kan være risiko for forurening af miljøet, **skal I straks** kontakte alarmcentralen på tlf. **112**.

### **Om underretningspligt**

I har pligt til at underrette kommunen<sup>2</sup>, hvis driftsforstyrrelser eller uheld medfører forurening eller fare for forurening.

### **Om ændringer og udvidelser**

Virksomhedens indretning og drift må som udgangspunkt ikke udvides eller ændres på en måde, der indebærer forøget eller anden forurening, før det er godkendt.

### **Om 3 års reglen<sup>3</sup>**

Er godkendelsen ikke benyttet i 3 på hinanden følgende år, bortfalder den.

### **Om ansvar**

Ejere, bestyrelse og den daglige ledelse er ansvarlig for, at driften sker i overensstemmelse med godkendelsen.

### **Om affald**

Virksomheden skal overholde kommunens til enhver tid gældende Regulativ for erhvervsaffald. Det kan findes på [www.faaborgmidtfyn.dk](http://www.faaborgmidtfyn.dk).

## Klagevejledning

Virksomheden har lov til at benytte anlægget efter de fastlagte vilkår nu, medmindre Natur- og Miljøklagenævnet bestemmer andet.

Afgørelserne kan påklages til Natur- og Miljøklagenævnet af:

- Den virksomhed, der er omfattet af godkendelsen.
- Enhver, der har en individuel, væsentlig interesse i sagens udfald.
- Andre myndigheder<sup>4</sup>.
- Landsdækkende organisationer og foreninger<sup>5</sup>.
- Lokale foreninger, der forinden har meddelt Faaborg-Midtfyn Kommune, at de ønsker klageret<sup>6</sup>.

Klagen skal sendes til [teknik@faaborgmidtfyn.dk](mailto:teknik@faaborgmidtfyn.dk) eller Faaborg-Midtfyn Kommune, Miljøafdelingen, Nørregade 4, 5600 Faaborg.

Vi skal have klagen senest i kommunens ekspeditionstid den dag, hvor klagefristen udløber. Vi sender klagen videre til Natur- og Miljøklagenævnet.

Klagefristens udløb fremgår af forsiden.

### Klagenævnets behandling af en klage

Det er en betingelse for Natur- og Miljøklagenævnets behandling af en klage, at der betales et gebyr på 500 kr.

Vejledning kan findes på [www.nmkn.dk](http://www.nmkn.dk).

### Søgsmål

Ønskes afgørelserne prøvet ved domstolene<sup>7</sup>, skal sagen være anlagt senest 6 måneder efter, at miljøgodkendelsen er annonceret i dagspressen.

Fristen for at anlægge søgsmål fremgår af forsiden.

# Ansøgning

## Overordnet

Den 8. marts 2012 sendte FFV Renovation A/S os en ansøgning om miljøgodkendelse til indretning, etablering og drift af Faaborg Genbrugsstation, med en genbrugsplads som hovedaktivitet og et komposteringsanlæg som biaktivitet. Virksomheden skal ligge på Mørkebjergvej 8, 5600 Faaborg.

Den miljøtekniske beskrivelse i ansøgningen er udarbejdet af COWI A/S for FFV Renovation A/S. Beskrivelsen er baseret på skitseforslag for indretning og disposition.

Ansøgningen indeholder følgende bilag:

1. Oversigtskort
2. Skitseforslag – indretningsplan
3. Støjanalyser herunder ekstraberegning for støjbidrag hos Grubbemøllegården 23, 5600 Faaborg fra nedknusningsaktiviteten på komposteringsanlægget.
4. Miljø/historik – jordforurening
5. Geoteknisk rapport

Den 30. maj 2012 modtog vi en revideret opgørelse over affaldsmængder og -typer i overensstemmelse med virksomhedens tal for 2011. Mængderne forventes at stige løbende.

Den 31. maj 2012 mødtes vi med FFV Renovation A/S og gennemgik et udkast til godkendelse. Diverse ændringer som følge af mødet er herefter indarbejdet i godkendelsen.

Den 30. juli 2012 modtog vi en ændring samt præcisering til de søgte mængder have- og parkaffald. Der ønskes at modtage 10.000 tons svarende til 20.000 m<sup>3</sup>.

Den 9. august 2012 modtog vi en støjrapport for komposteringsanlægget med tilpasninger i indretning forhold til tidligere og uden genbrugsstationen.

Den 5. september 2012 modtog vi en støjrapport for komposteringsanlægget med yderligere støjdæmpende tiltag.

Virksomheden vil blive indrettet med:

- Særskilt haveaffalds og komposteringsområde med egen indkørsel.
- Adskilt kunde- og operatørkørsel med indvendig kundekørsel og udvendig operatørkørsel.
- Mulighed for aflæsning af store og tunge affaldsfraktioner i sænkede containere og plansilo.

- Bygningsfaciliteter med mandskabs- og kontorfaciliteter, faciliteter til modtagelse, sortering og opbevaring af olie- kemikalie affald og faciliteter til modtagelse og opbevaring af EE-affald.
- Halbygning til maskiner og udstyr.

Etableringen vil være faseopdelt i følgende etaper:

1. Etablering af haveaffaldsplads og komposteringsområde (forventet påbegyndt i foråret 2012)
2. Etablering af halbygning for maskinpark (forventet inden udgangen af 2012)
3. Etablering af genbrugsstationen (forventet indenfor en 5-årig periode).

Af ansøgningen fremgår det, at FFV Renovation A/S vil søge om byggetilladelse for mandskabs- og modtagebygning samt halbygning, når disse projekteres.

Udlednings- og tilslutningstilladelse udformes særskilt og i takt med projektering.

Af ansøgningen fremgår det, at virksomheden vil blive projekteret og etableret i overensstemmelse med de lovpligtige standardvilkår for hhv. genbrugspladser og komposteringsanlæg.

FFV Renovation A/S søger dog om en afvigelse af standardvilkår om gulvfald og opkanter i rum til farligt affald. De foreslår i stedet en løsning, som de mener lever op til samme beskyttelsesniveau af jord og grundvand.

## Indretning

### Overordnet beskrivelse af virksomheden

Mere konkret skal virksomheden omfatte:

- Genbrugsplads med bygningsfaciliteter mandskabs- og kontorfaciliteter, faciliteter til modtagelse, sortering og opbevaring af olie- og kemikalie affald mv.
- Komposteringsanlæg

Virksomheden vil modtage og ekspedere/behandle affald og genbrugsmaterialer fra private og virksomheder i Faaborg-Midtfyn Kommune.

Besøgstallet forventes at ligge omkring 145.000 biler pr. år - heraf ca. 3.000 lastvogne. Tilsvarende forventes affaldsmængden at være omkring 17.000 ton pr. år.

FFV Renovation A/S vurderer, at udviklingen i affaldsmængder og antal besøg fortsat vil være stigende.

## **Beliggenhed og planforhold**

Virksomhedens placering på Mørkebjergvej 8, 5600 Faaborg fremgår af bilag 2.

Området er omfattet af Partiel Byplanvedtægt nr. 11 (lokalplan 11 – Faaborg), som blev vedtaget af Faaborg byråd den 25. juli 1973.

## **Lokaliseringsovervejelser**

FFV Renovation A/S har været i løbende dialog med Miljøafdelingen i Faaborg-Midtfyn Kommune til undersøgelse af alternative placeringer i samme erhvervsområde.

Faaborg Genbrugsstation vil erstatte det nærliggende Baunebjerg Komposteringsanlæg, hvor der er konstateret lugtgener hos omboende og problemer med afledning af perkolatholdigt overfladevand til omgivelserne.

Faaborg Genbrugsstation vil også erstatte genbrugspladsen på L. Frandsensvej i Faaborg, hvor hensynet til omgivelserne stiller krav til driften, som er u hensigtsmæssige.

## **Til- og frakørsel**

Til- og frakørsel sker fra den offentlige vej, Mørkebjergvej – principielt som vist på situationsplanen i bilag 2.

## **Afskærmning og hegn**

Området omkring genbrugspladsen vil være indhegnet med et 2 meter højt trådhegn og med låsbare porte i ind- og udkørselsområderne.

Endvidere vil en del af den uforurenede afrømningsjord fra etableringsarbejdet blive anvendt til volde i plantebæltet omkring virksomheden.

## **Bygninger**

Der etableres bygningsfaciliteter med mandskabs- og kontorfaciliteter, faciliteter til modtagelse, sortering og opbevaring af olie- og kemikalieaffald mv.

Der etableres endvidere halbygning til maskiner og udstyr.

Mandskabs- og kontorfaciliteterne indrettes med kontor, kantine, toilet og omklædningsfaciliteter med tilhørende bad til de ansatte.

Faciliteterne til olie- kemikalie affald indrettes til aflevering, sortering og opbevaring af olie- kemikalie affald. Sorteringen sker i tromler og minicontainere med punktudsugning og efterfølgende emballering og opbevaring i lagerområde indtil afhentning.

Faciliteterne til olie- kemikalie affald vil blive etableret med impermeabel belægning og pumpeump til opsamling af evt. spild. Opsamlingskapaciteten i rummet med den valgte gulvkonstruktion vil være minimum svarende til den

største beholder med flydende affald som modtages.

Der vil ikke være afløb fra rummet.

Læsseområdet til udendørs læsning af olie- kemikalie affald fra modtagebygningen etableres med impermeabel belægning. Afløb fra læsseområdet forsynes med afspærringsventil, som aktiveres manuelt i forbindelse med håndtering af olie- kemikalie affald på læsseområdet. Afløb foregår via sandfang og olieudskiller til spildevandssystemet.

læsseområdet vil samtidig kunne fungere som vaskeplads for virksomhedens materiel (rende-graver etc.) og som tankningsområde. Der kan installeres en dieselolietank med tankningsaggregat i huset.

Dieselolietanken vil være typegodkendt i henhold til bekendtgørelse om indretning, etablering og drift af olietanke, rørsystemer og pipelines nr. 724 af 1. juni 2008 og blive monteret med overfyldningsalarm og automat-stop ved tankning m.v.

Bygningsprojektet vil blive nærmere belyst og indsendt til byggesagsbehandling.

## **Afvigelse fra standardvilkår**

Miljøstyrelsens standardvilkår 19 for listepunkt K 211 anviser et fald på det impermeable gulv i rum for farligt affald - svarende til 20 % samt opkanter.

COWI har medvirket ved etablering af flere bygninger på nyere genbrugsstationer med efterlevelse af disse krav og har i den sammenhæng dårlige erfaringer med et så stort fald på gulvet.

Pladspersonalets erfaringer peger entydigt på, at denne 2 % gulvhældning giver u hensigtsmæssige belastninger i den daglige manuelle håndtering af beholdere og minicontainere (vrid i ryggen ved kørsel på tværs af hældning etc.).

Samme erfaring gælder vedr. opkanter ved portåbningen hvor fyldte og tomme beholdere og minicontainere skubbes igennem. En opkant vil - uanset udformning - give anledning til u hensigtsmæssige fysiske belastninger af personalet i deres daglige arbejde.

FFV Renovation A/S anmoder på den baggrund om en fravigelse af krav om fald og opkant i standardvilkår 19.

Rummet til farligt affald ønskes udført med et impermeabelt betongulv og opsamlingssump i form af nedfældede ristanordninger foran portåbninger således, at evt. spild i rummet opsamles og ikke kan løbe ud af bygningen.

### Indretning af områder

Indretning af haveaffalds- og komposteringsområdet vil principielt være som vist i skitseforslaget.

Maskinhallen vil være placeret som vist i skitseforslaget.

Indretningen af virksomheden kan ændres og justeres i kommende projektering indenfor vilkårenes rammer. Den viste indretning af genbrugspladsen er baseret på indvendig kundekørsel ved aflæsning af affald og udvendig lastbilkørsel ved afhentning af containere med affald.

Haveaffaldsområdet vil der være særskilt adgang til - også udenfor genbrugspladsens åbningstid.

### Belægning

Genbrugspladsen og haveaffaldspladsen indrettes med asfaltbelægning eller betonstensbelægning med kørebanemarkering på kørselsarealerne til kunderne.

Containerområderne med sænkede containere, plansiloen for jern og metal samt plansiloen for jord befæstes med betonbelægning.

Komposteringsområdet etableres med membran under fx betonstensbelægning.

### Modtagelse af olie- kemikalieaffald

Olie- kemikalie affald sorteres og emballeres i godkendte tromler og beholdere inden videre transport til modtageanlæg.

Der etableres særlige faciliteter for omhændning af spildolie. Dunke, bøtter og tromler aftappes over i en spildolietank (overjordisk) ligesom oliefiltre sikres tømt ved afdrypning samme sted. Denne spildolietank vil være godkendt til opbevaring af spildolie og vil være placeret inde i rummet til sortering og opbevaring af olie- kemikalie affald med impermeabel gulvbelægning.



Principmodel for spildolietanken

Modtagefaciliteterne i den nye bygning indrettes efter kravene i Miljøstyrelsens standardvilkår og efter de gældende sikkerhedsmæssige krav i forhold til eks. opbevaring af trykflasker.

Trykflasker må som udgangspunkt ikke opbevares sammen med brændbare væsker og må derfor ikke opbevares i rummet til olie- kemikalie affald og tilsvarende skal det på porte markeres, at trykflasker skal fjernes ved brand.

### Elektrisk og elektronisk affald (EE-affald)

Faciliteterne til modtagelse og opbevaring af EE-affald indrettes i modtagehuset eller som containerløsning med lukkede containere - alt efter aktuell producentordning.

EE-affald - herunder store husholdningsapparater - grovsorteres inden videre transport til genanvendelse. Lysstofrør (belysning) videretransporteres i de containere, hvori de er placeret.

### Asbest- / eternitaffald

For fraktionen asbest/eternit gælder det at kunden selv lægger affaldet i lukkede containere.

Mandskabet holder rent omkring disse containere iht. instruks godkendt af Arbejdstilsynet.

### Modtagelse af andet affald

Alt andet affald end olie- kemikalie affald afleveres af kunderne i et antal containere/andet materiel på genbrugsstationen.

FFV Renovation A/S ønsker frihed til at flytte aktiviteter og fraktioner indenfor området i overensstemmelse med driftsmæssige hensyn.

Væsentlige ændringer i placering og indretning, vil blive meddelt godkendelsesmyndigheden.

Genbrugsstationen vil være bemanded i åbningstiden. Mandskabet vil have til opgave at:

- Vejlede kunder.
- Holde pladsen ryddelig.
- Optimere fyldningsgraden i containere.
- Forsortere og håndtere elektronikaffald og hårde hvidevarer samt PVC, plast mv. og placere dette affald i relevante containere mv.
- Sortere og emballere olie- kemikalie affald inden videresendelse til godkendt aftager.

Virksomheden forventes primært benyttet af indbyggerne fra Faaborg samt virksomheder i området med en fordeling på 85 % affald fra private kunder og 15 % fra virksomheder.

## Procesforløb

### Genbrugsstationen

Processerne på genbrugsstationen består af modtagelse og sortering af affald. Bortset fra olie-kemikalie affald og i et vist omfang elektronikaffald og hårde hvidevarer foretager kunderne selv sortering og aflevering i containere.

For visse affaldsfraktioner er det nødvendigt med en forsortering for at opnå en kvalitet, som gør affaldet egnet til videre behandling hos affaldsmodtager.

Kunderne vil have adgang til aflæsning af de aktuelt fastlagte affaldsfraktioner på genbrugsstationen.

Der etableres trafikregulerende foranstaltninger på genbrugsstationen herunder markeringer af primære køre- og aflæsningsarealer for at sikre en god trafikafvikling.

Affaldet opsamles i henholdsvis åbne og lukkede containere afhængigt af affaldsfraktionernes karakter. Pap og småt brændbart affald forventes opsamlet i mobile komprimatorer.

I forbindelse med den almindelige drift af Faaborg Genbrugsstation vil personalet have adgang til maskiner og udstyr til håndtering og flytning af pallegods og bure m.v. og en rendegraver til opstakning og læsning af haveaffald samt andet forefaldende arbejde.

Tankningen af rendegraver etc. foregår fra anlæg i huset og i tilknytning til læssepladen og vaskepladsen ved rummet til olie- kemikalie affald således, at eventuelle dryp eller spild afledes til spildevandssystemet via olieudskilleren.

### Haveaffald og kompostering

Virksomheden indrettes med et særskilt aflæsningsområde til haveaffaldsfraktionen i niveau med kørselsarealerne, så kunderne blot skal trække haveaffaldet ned af traileren.

Haveaffaldet afleveres og stakkes ind mod kompostpladsen.

Herfra tages haveaffaldet direkte til neddeling efterfølgende kompostering på arealet til dette formål.

Afløb fra haveaffaldsområdet er koblet til spildevandsafløb via afløbsriste, sandfang og perkolatbassin.

Afløb fra komposteringsanlægget sker ligeledes til spildevand via membran til perkolatbassin.

### Olie- kemikalieaffald

Olie- kemikalie affald modtages og sorteres i henhold til gældende retningslinier.

Det sorterede affald pakkes, emballeres og mærkes af uddannet personale for videreforsendelse til godkendte behandlingsanlæg.

### Affaldstyper og -mængder

Virksomheden vil modtage affald i form af genanvendelige fraktioner, haveaffald, stort og småt brændbart affald henholdsvis ubrændbart affald samt olie- kemikalie affald.

Brugerne sorterer og afleverer affald og genbrugsmaterialer i de opstillede containere eller dertil indrettede pladser.

På bilag 1 i denne godkendelse finder du en tabel over affaldstyper og -fraktioner.

### Driftstid

Genbrugspladsens åbningstid er endnu ikke fastlagt, men der søges generelt om følgende åbningstider:

Mandag – fredag: 7.00 – 19.00

Lørdag – søndag: 7.00 – 19.00

Udover de perioder, hvor brugerne har adgang til at aflevere affald på stationen, må det forventes, at fulde containere i et vist omfang vil blive afhentet om aftenen, indtil kl. 22.00.

Der ønskes principielt døgnåben for modtagelse af have- parkaffald til komposteringsanlægget.

## Forurening og forureningsbegrænsende foranstaltninger

### Luftforurening

Der vil primært forekomme emission fra person- / lastbilkørsel og i mindre grad fra læssemaskiner m.v. internt på virksomheden.

Forurening fra personbilkørsel vil forekomme i varierende omfang afhængig af aktuelle besøgstal.

Forurening fra lastbilkørsel kan forekomme i hele genbrugsstationens driftstid, dog mest som enkelthændelser i formiddagstimerne på hverdage. Lastbilkørslen vil blive minimeret ved anvendelse af store containere, komprimatorcontainere og anvendelse af trækkørsel på genbrugspladsen.

Ved planlægning af stationens udformning og indretning sigtes der mod en høj grad af brugervenlighed, hvor trafikken på stationen afvikles glidende og i videst muligt omfang uden eller med mindre kødannelse. Herved opnås også en begrænsning i luftforureningen.

Overordnet set vil virksomheden, med den påtænkte placering og udformning, ikke give anledning til væsentlig luftforurening.



Afkast fra punktudsugning fra bygning til modtagelse og opbevaring af farligt affald vil blive ført mindst 1 meter over tagryg til fri fortynding i overensstemmelse med standardvilkåret herfor.

### Afløb og spildevand

Faaborg Genbrugsstation etableres i et separat kloakeret erhvervsområde med afledning af spildevand til renseanlæg.

Afløbssystemet vil blive projekteret under disse forudsætninger, så al regn- og spildevand er adskilt inden udledning til det offentlige afløbssystem.

Spildevand og regnvand fra virksomheden kan inddeles i følgende typer:

- Sanitært spildevand fra toiletter, bruser og håndvaske m.v. i mandskabsfaciliteterne afledes uforsinket og ubehandlet til det offentlige spildevandssystem.
- Læssepladen til læsning af olie- kemikalie affald, der samtidig fungerer som vaskeplads og tankningsplads. Pladen har tæt belægning og er på ca. 40 m<sup>2</sup>. Der er afløb, som forsynes med en manuel afspæringsventil til brug ved læsning mv af farligt affald ved afhentning. Overfladevand fra læssepladen og vaskevandet afledes – via sandfang, olieudskiller og prøvetagningsbrønd – til spildevandssystemet.
- Overfladevand fra plansilo eller containere for modtagelse af jern og metal affald udformes med tæt belægning med afløb via sandfang, olieudskiller klasse I og prøvetagningsbrønd til det offentlige spildevandssystem.
- Overfladevand fra komposteringsanlægget afledes via membran, perkolatbassin med overløb til offentligt spildevandssystem. Herunder areal til opbevaring af modtaget have- og parkaffald.
- Tagvand fra bygning nedsives evt. i faskiner for at overholde maksimal befæstelsesgrad.
- Overfladevand fra det øvrige befæstede areal afledes via sandfang og olieudskiller til det offentlige regnvandssystem.

### Støj

Støj fra Faaborg Genbrugsstation vil opstå fra følgende kilder:

- A. Kørsel på genbrugsstationens område (køretøjer ≤3.500 kg + evt. trailer).
- B. Håndtering / ombytning af containere med lastvogne.

- C. Kombinationer af aflevering af hårde fraktioner i tomme containere.
- D. Læsning af haveaffald med maskine.
- E. Håndtering og presning af affald med maskiner og komprimatorer.

Der er indsendt støjrapporter.

Indretningen af virksomheden er blevet tilpasset, så støjanalyserne viser, at de vejledende støjgrænser vil kunne overholdes. Blandt andet ved etablering af støjmur om neddelingsaktiviteten.

### Affald og støv

Spredning af løst affald såsom pap, papir og småt brændbart affald imødegås dels ved at disse fraktioner opsamles i containere med begrænset indkastmulighed og dels ved at pladspersonalet foretager fortløbende oprydning og fejning inde på stationen samt foretager eventuel oprydning på omkringliggende arealer. Omfanget af personalets oprydning vil blive afstemt efter det aktuelle behov og der vil blive indarbejdet procedurer – herunder skriftlige driftsinstrukser – for faste inspektions-/oprydningsintervaller.

### Jord og grundvand

Jord og grundvand er beskyttet gennem belægning af kørearealer og containeres standpladsarealer, der afvandes via spildevandssystem og regnvandssystem som tidligere beskrevet.

### Forslag til vilkår og egenkontrol

På grundlag af beskrivelsen af virksomhedens indretning og drift skal følgende forslag til vilkår og kontrol for anlægget fremlægges:

- Virksomheden skal føre journal over:
  - Spild/uheld angående olie- kemikalie affald.
  - Tømning af olieudskiller.
  - Afprøvning af ventiler vedr. overfladevand.
  - Fraført affald fordelt på affaldsfraktioner.
  - Anvendte modtagevirksomheder.

### Driftsforstyrrelser og uheld

Eventuelt spild ved modtagelse og opbevaring af olie- kemikalie affald vil blive opsamlet i modtagebygningens sump. Eventuelt spild opsamles fra sumpen og videresendes til godkendt behandlingsanlæg.

Evt. spild af olie eller lignende produkter på kørearealer m.m. begrænses i udbredelse ved udspreddning af opsugningsmateriale. Overskydende spild opsamles af virksomhedens afløbssystem, idet det forsynes med afspæringsventiler.

Til imødegåelse af eventuelle brandrisici og ulykkesrisici udstyres virksomheden med følgende udstyr:

- Brandtæppe, nødbruiser, ildslukkere (pulver, 6 kg)
- Øjenskylllevand, førstehjælpskasse,

Samt andet jf. brandmyndighedens anvisning.

## Lovgrundlag

### Lov om miljøbeskyttelse

#### § 33 – om godkendelsespligt

Etablering, indretning og drift af genbrugsstationen og komposteringsanlægget godkendes efter § 33 i Lov om miljøbeskyttelse.

#### § 36 – om frister for udnyttelse

En godkendelse efter § 33 kan omfatte yderligere planlagte udvidelser eller ændringer på betingelse af, at 1) der i ansøgningen er tilstrækkelige oplysninger om de planlagte udvidelser eller ændringer til, at godkendelsesmyndigheden kan vurdere forureningsforholdene og fastsætte de nødvendige vilkår, og 2) udvidelserne eller ændringerne påtænkes gennemført inden for en kortere tidshorisont.

#### § 40a – om sikkerhedsstillelse

Hverken ansøger eller andre, der kan øve bestemmende indflydelse på virksomhedens drift er omfattet af § 40a. Der vil derfor ikke blive stillet krav om sikkerhedsstillelse.

### **Godkendelsesbekendtgørelsen<sup>8</sup>**

Vilkår til virksomhedens indretning og drift efter § 33 i Lov om miljøbeskyttelse skal være i overensstemmelse med nutidens viden om brug af bedst tilgængelig teknik til indretning og drift.

Genbrugspladsen hører ind under listepunkt K 211 i godkendelsesbekendtgørelsen og tilsvarende hører komposteringsanlægget ind under listepunkt K 214.

Listepunkterne K 211 og K 214 er omfattet af standardvilkårene i bilag 5 til bekendtgørelsen.

Standardvilkårene er lovbestemte vilkår og er som udgangspunkt udtømmende for de områder, de dækker. Lever en virksomhed op til standardvilkårene, anses den for at leve op til bedst tilgængelig teknik. Vi kan kun undtagelsesvis fravige standardvilkår.

Forhold som støj; spildevand, hvor der sker udledning direkte til recipient; egenkontrol og ibrugtagning af godkendelsen er ikke omfattet af standardvilkår og skal vurderes særskilt. Fx i henhold til Miljøstyrelsens vejledninger på områderne.

# Miljøteknisk vurdering

## I forhold til placering

Virksomheden placeres i erhvervsområde Faa.E.4 i Kommuneplanen, omfattet af Byplanvedtægt nr. 11 "Industri Vest" (lokalplanen for området).

Placeringen af virksomheden er i overensstemmelse med lokalplanen.

Der er nærliggende virksomheder og beboelser. To beboelser i erhvervsområdet og andre i landzone.

Mod nord grænser virksomheden op til et naturareal, som er beskyttet af § 3 i naturbeskyttelsesloven. Arealet er markeret på oversigtskortet på bilag 2.

Virksomheden samler genbrugsstationen fra L. Frandsensvej i Faaborg og det nærliggende komposteringsanlægget på Baunebjerg. Med flytningen opnås mere favorable rammer for både et komposteringsanlæg og en genbrugsplads.

Virksomheden etableres med tætte arealer under aktiviteter, som ellers ville kunne være til belastning for jord, grundvand og overfladevand. Arealerne vil have kontrolleret afledning til offentlig kloak (ikke til regnvandsledningen i Industrikvarteret). Der etableres befæstede arealer i stedet for grusarealer, som kunne give risiko for støvgener fra den interne drift.

Vi vurderer, at standardvilkårene for aktiviteterne er tilstrækkelige til at tilgodese hensynet til omgivelserne (herunder sikre at der ikke sker påvirkning af naturen nord for komposteringsanlægget).

Vi gør opmærksom på, at virksomhedens spildevandsforhold skal vurderes i en særskilt spildevandstilladelse. Virksomheden oplyser, at de vil søge denne i forbindelse med den endelige projektering af anlægsarbejderne, på samme vis som de vil søge om byggetilladelser.

## Til- og frakørsel

Virksomheden ligger for enden af Mørkebjergvej. Kørsel til og fra virksomheden Mørkebjergvej sker ad Assensvej og Nyborgvej. Begge er veje, hvor man vil kunne forvente transport af den art, som Faaborg Genbrugsstation vil medføre.

Vi vurderer derfor, at virksomhedens placering i forhold til den trafik, der vil komme til og fra virksomheden er optimal i forhold til hvilken trafik, der vil kunne forventes på det tilstødende vejsystem. Vi vurderer derfor, at til og frakørsel fra virksomheden som beskrevet i det søgte

projekt kan ske uden væsentlige miljømæssige gener for de omboende.

## I forhold til støj

Kommunen skal foretage en vurdering af relevante vilkår til virksomhedens indretning og drift i forhold til virksomhedens bidrag til støj, vibrationer, lavfrekvent støj og infralyd til omgivelserne, da disse ikke er omfattet af standardvilkårene.

Som udgangspunkt for denne vurdering benytter vi støjvejledningen<sup>9</sup> fra Miljøstyrelsen.

I forhold til genbrugspladsen forholder vi os til støjrapporten fra den 17. januar 2012.

I forhold til komposteringsanlægget forholder vi os til støjrapporten fra den 5. september 2012.

Støjrapportene bygger på en åbningstid mellem kl. 10 og 18. I ansøgningen ønskes mulighed for at operere med åbningstider mellem kl. 7 og 19, hvor den interne drift vil kunne foregå mellem kl. 7 og 22, fortrinsvis indenfor almindelig arbejdstid.

I omgivelserne er der virksomheder i erhvervsområde, hvor grænseværdien er på 60 dB(A).

Ved de enkelte beboelser, som ligger i erhvervsområdet gælder samme grænseværdier, som for enkeltboliger i landzone. Henholdsvis 55 og 45 dB(A) afhængig af tidspunktet på dag og uge. Dog gælder grænseværdien ved skel til beboelser i erhvervsområdet (byzone) og ved opholdsarealer i landzone.

Vi finder ikke belæg for at afvige fra de vejledende grænseværdier, hvorfor vi vil stille vilkår, som kræver, at virksomheden skal kunne leve op til støjvejledningens grænseværdier for virksomhedens bidrag til støj i omgivelserne i de tidsrum, som der forventes drift (7 – 22).

På bilag 2 ses et oversigtskort med virksomhedens placering i erhvervsområde 11 - Faaborg. På kortet kan man yderligere se nærliggende boliger i landzone og byzone.

I støjrapporten fra januar 2012 og som dækker genbrugspladsen, er der udvalgt tre referencepunkter hos:

- Krogsbjergvej 27
- Assensvej 171
- Assensvej 163

I støjrapporten fra september 2012 og som dækker komposteringsanlægget er der udvalgt fem referencepunkter:

- Krogsbjergvej 27, 5600 Faaborg
- Assensvej 171, 5600 Faaborg
- Assensvej 163, 5600 Faaborg

- Krogsbjergvej 9A, 5600 Faaborg
- Grubbemøllegården 23, 5600 Faaborg

Vi vurderer, at valget af referencepunkter er tilfredsstillende.

Støjrapportene konkluderer, at virksomheden vil kunne overholde de vejledende grænseværdier for dens bidrag til støjniveauet hos de omboende.

Den kritiske kilde til støj i omgivelserne er aktiviteten med neddeling af modtaget have- og parkaffald. Hver 14. dag vil virksomheden med en 4 meter høj støjmur vest for neddeleren overskride grænseværdien på 55 dB(A) hos Grubbemøllegården 23. Rapporten oplyser, at for at dæmpe til under grænseværdien, skal støjturen vest for neddeleren være 4,5 meter høj.

Vi vurderer, at virksomheden skal sikre sig, at støjturen vest for neddeleren er 4,5 meter høj, så støjbidraget hos Grubbemøllegården 23 kommer under 55 dB(A).

#### Indgreb

Vi vurderer, at der er behov for vilkår, som tydeliggør kommunens ret til at gribe ind overfor aktiviteter, der giver anledning til et større bidrag til støjniveauet i omgivelserne end de fastlagte grænseværdier. Indgriben kan fx bestå af indsnævring af driftstiden, forbud mod visse aktiviteter mv.

#### Egenkontrol

Vi vurderer, at der er behov for vilkår, som sikrer, at vi kan kræve, at virksomheden for egen regning efterviser, at de fastlagte grænseværdier for virksomhedens bidrag til støjniveauet i omgivelserne er overholdt.

Denne dokumentation skal foretages af en akkrediteret virksomhed og være i overensstemmelse med Miljøstyrelsens til enhver tid gældende retningslinjer på området.

Vi vurderer, at det er rimeligt, at vi kan kræve denne dokumentation maksimalt én gang hvert år.

Hvis dokumentationen viser, at vilkårene ikke er overholdt, skal virksomheden udarbejde et projekt med tidsplan for udførelse af dæmpende/afværgende foranstaltninger.

Projektet skal godkendes af os og gennemføres af virksomheden for virksomhedens egen regning.

Som følge af ovenstående vurdering indsætter vi vilkår 9, 12 og 14 i denne godkendelse.

## **I forhold til vibrationer, lavfrekvent støj og infralyd**

Kommunen skal foretage en vurdering af relevante vilkår til virksomhedens indretning og drift i forhold til virksomhedens bidrag til vibrationer, lavfrekvent støj og infralyd til omgivelserne, da disse ikke er omfattet af standardvilkårene.

Som udgangspunkt for denne vurdering benytter vi Orientering nr. 9 fra 1997<sup>10</sup> fra Miljøstyrelsen.

Virksomheden har i ansøgningen ikke forholdt sig til lavfrekvent støj, infralyd og vibrationer. Vi forventer ikke, at virksomheden vil medføre disse former for gener i forhold til de oplyste aktiviteter. Vi kan dog ikke udelukke, at der kan opstå vibrationer, lavfrekvent støj og infralyd.

Miljøstyrelsen anbefaler grænseværdier for infralyd, vibrationer og lavfrekvent støj i deres Orientering nr. 9 fra 1997.

Vi vurderer, at vi vil stille vilkår, som kræver, at virksomheden skal kunne leve op til de vejledende grænseværdier for lavfrekvent støj, infralyd og vibrationer i det eksterne miljø, som beskrevet i Orientering nr. 9 fra 1997.

Vi finder ikke grundlag for at lempe grænseværdierne.

#### Indgreb

Vi vurderer, at der er behov for vilkår, som tydeliggør vores ret til at gribe ind overfor aktiviteter, der giver anledning til et større bidrag til vibrationer, lavfrekvent støj og infralyd i omgivelserne end de fastlagte grænseværdier. Indgriben kan fx bestå af indsnævring af driftstiden, forbud mod visse aktiviteter mv.

#### Egenkontrol

Vi vurderer, at der er behov for vilkår, som sikrer, at vi kan kræve, at virksomheden for egen regning efterviser, at de fastlagte grænseværdier for virksomhedens bidrag til vibrationer, lavfrekvent støj og infralyd i omgivelserne er overholdt.

Denne dokumentation skal foretages af en akkrediteret virksomhed og være i overensstemmelse med Miljøstyrelsens til enhver tid gældende retningslinjer på områderne.

Vi vurderer, at det er rimeligt, at vi kan kræve denne dokumentation maksimalt én gang hvert år.

Hvis dokumentationen viser, at vilkårene ikke er overholdt, skal virksomheden udarbejde et projekt med tidsplan for udførelse af dæmpende/afværgende foranstaltninger.

Projektet skal godkendes af os og gennemføres

af virksomheden for virksomhedens egen regning.

Som følge af ovenstående vurdering indsætter vi vilkår 10 til 12 og 14 i denne godkendelse.

### **Ibrugtagning af godkendelsen**

Virksomheden søger om at anlægsarbejderne af den del af virksomheden, som har med genbrugspladsen at gøre, kan blive udført indenfor en femårig periode. I første omgang vil virksomheden etablere komposteringsanlægget.

Vi vurderer, at den del af godkendelsen, som omhandler genbrugspladsen, skal være taget i brug senest 5 år fra, at denne godkendelse er meddelt. Derfor indsætter vi vilkår 16 i denne godkendelse.

Komposteringsanlægget ønsker virksomheden at etablere snarest, hvorfor den generelle frist på 2 år er rimelig. Derfor indsætter vi vilkår 44 i denne godkendelse.

### **I forhold til standardvilkårene**

Faaborg Genbrugsstation vil, som beskrevet i ansøgningen, blive indrettet og drevet indenfor rammerne af standardvilkårene for både listepunkt K 211 (genbrugspladsen) og K 214 (komposteringsanlægget) - dog med en afvigelse i forhold til kravet i standardvilkår 18, om et fald på minimum 2 % for det impermeable rum til farligt affald på genbrugspladsen.

Hvis virksomheden vurderes at kunne overholde standardvilkårene, vurderes de at leve op til kravet om, at virksomheden skal leve op til anvendelsen af den bedste tilgængelige teknik.

I det følgende foretager vi en vurdering af det søgte projekt i forhold til standardvilkårene og om Faaborg Genbrugsstation vil kunne blive etableret og drevet i overensstemmelse med disse vilkår.

#### **Genbrugspladsen (K 211)**

Standardvilkår 19 og 36 undlades fra denne godkendelse, da de begge omhandler krav i forbindelse med modtagelse og håndtering af have- og parkaffald, der i denne godkendelse vurderes i forhold til komposteringsanlægget (K 214).

Standardvilkår 1 omhandler krav ved ophør af virksomhedens drift. Vi finder vilkåret rimeligt og vurderer, at virksomheden kan leve op til vilkåret, som det er formuleret. Standardvilkåret indsættes som vilkår 3 i denne godkendelse.

Standardvilkår 2 definerer hvad der menes med 'befæstet areal' og 'tæt belægning' i de øvrige vilkår. Standardvilkåret indsættes som vilkår 1 og 2 i denne godkendelse.

### **Indretning og drift**

Standardvilkår 3 til 6 omhandler indretning og drift af genbrugspladsen i forhold til indhegning, renholdelse af hegn, aflåsning, bemanning til modtagekontrol og vejledning til korrekt aflevering og tydelig mærkning af båse og opsamlingsbeholdere, som er i brug.

Virksomheden oplyser, at genbrugspladsen vil have en 2 meter høj indhegning og at pladsen vil kunne aflåses og tilkendegiver at disse vilkår i øvrigt vil blive efterlevet.

Vi finder vilkårene rimelige og vurderer, at virksomheden vil kunne leve op til dem. Standardvilkårene indsættes som vilkår 17 til 20 i denne godkendelse.

I standardvilkår 7 skal vi fastlægge i hvilke perioder, der må være aktiviteter på genbrugspladsen, så grænseværdierne for støj i omgivelserne kan overholdes.

Virksomheden søger om følgende åbningstider:

Mandag – fredag: 7 - 19

Lørdag og søndag: 7 - 19

Desuden forventer virksomheden, at fulde containere i et vist omfang vil blive afhentet om aftenen indtil kl. 22.

Virksomheden er placeret i et erhvervsområde med indfaldsveje, hvor erhvervskørsel i disse tidsrum er at forvente.

Virksomheden har ikke fremsendt støjberegninger for tidsrummet 18 – 22 på hverdage og lørdage, men ud fra en samlet betragtning af det søgte projekt, vurderer vi, at virksomheden har sandsynliggjort, at driften af stationen vil kunne overholde de vejledende støjgrænser hos de omboende.

Vi vurderer derfor, at de søgte tider lever op til krav om at anvende bedst tilgængelig teknik.

Standardvilkåret indsættes som vilkår 21 i denne godkendelse.

Standardvilkår 8 til 10 handler om hvilket affald virksomheden må modtage og mængderne deraf; krav til sortering ved aflevering (modtagelse); krav til opbevaring i rette faciliteter og til sidst krav om modtaget affald, den ikke er godkendt til at modtage.

Det søgte projekt oplyser ikke noget specifikt om særskilt oplagsområde for affald, som ikke er omfattet af godkendelsen, men henviser til en endelig projektering i overensstemmelse med standardvilkårene.

Vi vurderer, at virksomheden skal sikre sig, at de har et sådan særligt område i overensstemmelse med standardvilkåret ved den endelige projektering.

Det søgte projekt indeholder beskrivelse af forventede affaldsfraktioner og mængderne heraf, hvilket fremgår af tabellen i Bilag 1 til denne godkendelse. Desuden er sortering og opbevaringsfaciliteter beskrevet og illustreret i skitseforslag vist på Bilag 3 i denne godkendelse.

Vi vurderer, at det søgte projekt lever op til standardvilkårene som foreslået. Hvis den endelige projektering af indretningen ændres i forhold til skitseforslaget, skal kommunen indtages, da ændringer ikke må medføre forringelser i forhold til det søgte.

Standardvilkårene indsættes som vilkår 4, 22 og 23 i denne godkendelse.

### **Farligt affald**

Standardvilkår 11 til 18 handler om krav til modtagende mængder, håndtering og opbevaring af farligt affald.

Vi vurderer, at de beskrevne forhold i ansøgningen lever op til kravene i standardvilkårene 11 – 18.

Dog søger virksomheden om afvigelse fra krav om hældning af impermeabelt gulv samt opkanter ved portåbninger, som beskrevet i standardvilkår 18. Det gør virksomheden på baggrund af kendskab til erfaringer fra andre genbrugsstationer, hvor hældningen har medført vrid i ryggen ved transportering af beholdere og minicontainere. Opkanter ved portåbninger vil – uanset udformning – give anledning til u hensigtsmæssige fysiske belastninger af personalet i det daglige arbejde.

I stedet ønsker virksomheden at rummet indrettes med impermeabelt betongulv og opsamlingssump i form af nedfældede risteordninger foran portåbninger, så eventuelt spild i rummet opsamles og ikke kan løbe ud af bygningen. Ansøgningen beskriver ikke noget om opsamlingskapacitet og opkant, hvor der ikke er nedfældede rister.

Den 12. maj 2012 sendte vi en anmodning om bemærkninger til Arbejdstilsynet om, hvorvidt de har kommentarer til de arbejdsmiljømæssige aspekter af standardvilkårets krav og virksomhedens løsningsforslag. Den 22. maj 2012 modtog vi svar fra Arbejdstilsynet, hvor de bekræfter, at der ingen tvivl er om, at 2 % skrånede gulve og opkanter i døråbninger ikke er ergonomisk optimale, når der skal køres med beholdere og containere.

Vi vurderer, at hvis vilkårets øvrige krav efterleveres, kan vi i den konkrete sag afvige fra standardvilkårets krav om 2 % hældning i bygningen som søgt. Dog vurderer vi, at overgangen fra de nedfældede risteordninger og ud til

den tætte belægning til læsning af farligt affald ved afhentning skal være tæt.

Standardvilkår 11 til 17 indsættes som vilkår 24 til 30 i denne godkendelse. Standardvilkår 18 indsættes tilpasset til ovenstående vurdering som vilkår 31 i denne godkendelse.

### **Andet affald**

Standardvilkår 20 og 21 stiller krav om, at hvor der placeres effekter til direkte genbrug, må der ikke stilles eller byttes farligt affald. De stiller også krav til opbevaring af letfordærligt affald, hvis det i særlige tilfælde er nødvendigt at modtage, samt til at lugtende affald skal bortskaffes hurtigst muligt.

Virksomheden vil kunne leve op til disse krav.

Standardvilkårene indsættes som vilkår 32 og 33 i denne godkendelse.

Standardvilkår 22 stiller krav om, at containere til lette materialer skal være lukkede eller overdækkede. Kravet er i overensstemmelse med det søgte projekt og vi vurderer, at virksomheden vil kunne leve op til kravet.

Standardvilkåret indsættes uændret som vilkår 34 i denne godkendelse.

### **Luftforurening**

Standardvilkår 23 til 25 handler om forbud mod lugt- eller støvgener i omgivelserne; krav til asbestholdigt affald, der kan støve og krav om afkast fra mekanisk ventilation på mindst 1 meter over tag.

Kravene er næsten i overensstemmelse med det søgte projekt og vi vurderer, at virksomheden vil kunne leve op til dem.

Standardvilkårene indsættes som vilkår 13, 35 og 36 i denne godkendelse.

### **Beskyttelse af jord, grundvand og overfladevand**

Standardvilkår 26 til 33 handler om en række krav, der skal sikre beskyttelsen af jord, grundvand og overfladevand. Herunder krav til befæstede arealer med fald mod afløb for kørselsarealer og arealer til containere og opbevaring af ikke-farligt affald; krav til vedligehold af befæstede arealer og tætte belægninger; krav til tømning af sumpe, tanke eller render til spild af farligt affald og håndtering heraf; krav til den tætte belægning, hvor læsning af farligt affald må ske; krav om sikring mod påkørsel af uden-dørs tanke (herunder olietanke til fyringsolie og motorbrændstof) og krav til standerpladser.

Vilkårene er i overensstemmelse med det søgte projekt og vi vurderer, at virksomheden vil kunne leve op til dem ved den endelige projektering af anlægsarbejderne og i den daglige drift.

Standardvilkårene indsættes uændret som vilkår 6 og 37 til 42 i denne godkendelse.

### **Affald**

Standardvilkår 34 og 35 handler om håndtering af spildt affald. Vilkårene vil kunne efterleves af virksomheden.

Standardvilkårene indsættes uændret som vilkår 7 og 8 i denne godkendelse.

### **Egenkontrol**

Standardvilkår 37 handler om krav til visuel kontrol af befæstede arealer og tætte belægninger og udbedring af eventuelle skader; krav om journalisering af resultat af besigtigelser og udbedringer og endeligt til, at vi højst hvert 3. år kan kræve, at virksomheden lader en uvildig sagkyndig person foretage besigtigelserne.

Virksomheden vil kunne leve op til vilkåret i den daglige drift.

Standardvilkåret indsættes uændret som vilkår 43 i denne godkendelse.

### **Driftsjournal**

Standardvilkår 38 handler om forhold, der i øvrigt skal registreres løbende i driftsjournalen, herunder registrering af mængder af bortkørt affald; kvartalvis registrering af mængder af hver af de oplagrede affaldsarter, for hvilke der er fastsat maksimalt oplag for i vilkår 4. Desuden kræves driftsjournalen opbevaret i minimum 5 år og at den er tilgængelig for kommunen.

I ansøgningen foreslår virksomheden desuden følgende punkter til løbende registrering i driftsjournalen:

- Spild/uheld angående olie- kemikalie affald
- Tømning af olieudskillere
- Afprøvning af ventiler vedr. overfladevand
- Anvendte modtagevirksomheder

Vi vurderer, at der er tale om væsentlige miljømæssige forhold for hvilke der med rette bør føres driftsjournal for og virksomheden vil kunne efterleve dem.

Standardvilkåret tilpasses ovenstående og indsættes som vilkår 15, punkterne a) til g) i denne godkendelse.

### **Komposteringsanlægget (K 214)**

Standardvilkårene 4, 11, 20 til 28, 31 og 35 til 37 undlades fra denne godkendelse, da de alle handler om aktiviteter, der ikke er aktuelle for det søgte projekt (indendørs kompostering eller kompostering af andre fraktioner end rent have- og parkaffald).

Standardvilkår 1 omhandler krav ved ophør af virksomhedens drift. Vi finder vilkåret rimeligt og vurderer, at virksomheden kan leve op til vilkåret, som det er formuleret. Standardvilkåret indsættes som vilkår 3 i denne godkendelse.

Standardvilkår 2 definerer, hvad der menes med 'befæstet areal' og 'tæt belægning' i de øvrige vilkår. Standardvilkåret indsættes som vilkår 1 og 2 i denne godkendelse.

### **Indretning og drift**

Standardvilkår 3 handler om krav til driftsinstrukts om fornøden modtagekontrol og håndtering af driftsforstyrrelser og uheld.

Virksomheden vil kunne leve op til vilkåret.

Standardvilkåret indsættes som vilkår 45 i denne godkendelse.

Standardvilkår 5 stiller krav om, at komposteringsanlægget skal have tætte belægninger på arealer til opbevaring af råvarer, kompostering og efterlagring. De tætte belægninger skal kunne modstå påvirkningerne fra køretøjer og redskaber. Desuden skal arealerne indrettes med tilstrækkeligt fald, så overfladevand fra arealerne samt perkolat fra affaldet bliver afledt til en tæt opsamlingsbeholder eller bassin.

Ifølge ansøgningen er det kun arealerne til kompostering og efterlagring, der vil være tætte. Vi præciserer, at arealet til opbevaring af modtaget have- og parkaffald også skal være med tæt belægning. Efter dialog med virksomheden om forholdet, vurderer vi, at virksomheden vil kunne efterleve kravet i forbindelse med den endelige projektering.

Der er tale om ny etablering af et komposteringsanlæg inde i et industrikvarter med nærliggende virksomheder og beboelser og hvor der er et beskyttet naturareal umiddelbart nord for anlægget. Derfor finder vi det nærliggende, at der skal anvendes den bedst mulige løsning til at tage hensyn til beskyttelsen af jord, grundvand og overfladevand samt til at minimere risikoen for støv- og lugtgener hos omgivelserne.

Derfor vurderer vi, at virksomheden ikke bør benytte grus med membran under som alternativ til den tætte belægning, men som minimum etablere et befæstet areal med membran under.

Standardvilkåret tilpasses ovenstående og indsættes som vilkår 46 i denne godkendelse.

Standardvilkår 6 giver os mulighed for at kræve, at anlægget skal være indhegnet og aflåst udenfor bemandet åbningstid. Virksomheden ønsker, at anlægget skal være åbent for brugerne døgnet rundt. Vi vurderer at indretningen i det søgte projekt giver virksomheden mulig-

hed for at kunne kontrollere det modtagne affald og at standardvilkåret derfor kan undlades i denne godkendelse.

Standardvilkår 7 og 8 handler om krav til maksimale mængder modtaget have- og parkaffald og maksimale mængder færdig kompost, som oplagres.

Virksomheden oplyser, at de ønsker at modtage ca. 10.000 tons have- og parkaffald svarende til ca. 20.000 m<sup>3</sup>. De gør opmærksom på, at de modtagne mængder forventes at stige løbende fremover. De beskriver ikke hvor stor kapacitet anlægget forventes maksimalt at kunne håndtere.

Det væsentlige er dog, om de dimensionerer anlægget, så de kan håndtere de modtagne mængder uden at medføre væsentlige gener i omgivelserne – fx med støv, lugt og støj.

Ud fra den oplyste mængde på 10.000 tons have- og parkaffald vurderer vi, at anlægget vil kunne drives i overensstemmelse med de øvrige vilkår for anlægget – herunder forbud mod støv, lugt og støjgener hos omboende, som vi vurderer, er væsentlige.

Hvis virksomheden efter etableringen får behov for at modtage mere end 10.000 tons, vil det kræve en vurdering af, om anlægget er dimensioneret til at kunne håndtere det uden at medføre væsentlige gener for omgivelserne.

Standardvilkårene indsættes tilpasset til ovenstående som vilkår 4 og 47 i denne godkendelse.

Standardvilkår 9 og 10 handler om forbud mod at virksomheden medfører væsentlige støv- og lugtgener for omgivelserne.

Standardvilkår 11 – 29 stiller en række krav til håndteringen af det modtagne have- og parkaffald, som alle bidrager til at minimere risikoen for lugtgener fra anlægget. Lever virksomheden op til disse, vurderes de at leve op til krav om anvendelse af den bedst tilgængelige teknik til indretning og drift af virksomheden, og må derfor forventes ikke at medføre væsentlige lugtgener for omgivelserne.

Hvis driften af anlægget alligevel medfører støv- eller lugtgener for de omboende, som vi vurderer, er væsentlige, skal virksomheden iværksætte tiltag, som reducerer generne til et acceptabelt niveau. Forbuddet mod væsentlige støv- og lugtgener medfører, at kommunen kan kræve aktiviteterne stoppet, hvis de væsentlige gener ikke ophører.

Standardvilkår 9 og 10 indsættes derfor som vilkår 13 i denne godkendelse.

Standardvilkår 12 til 19 omhandler krav til virksomhedens håndtering af modtaget have- og parkaffald.

Virksomheden tilkendegiver, at de vil indrette og drive virksomheden herefter og vi vurderer, at virksomheden er i stand til at efterleve disse krav.

Standardvilkårene indsættes som vilkår 48 til 55 i denne godkendelse.

### **Luftforurening**

Standardvilkår 29 giver os mulighed for at stille krav om, at vi kan kræve lugtende miler overdækket med 20 cm lag biofilter, fx sigterest eller færdig kompost.

Vi vurderer, at på grund af virksomhedens placering med nærliggende virksomheder og beboelser, så er dette vilkår er rimeligt at stille overfor virksomheden i fald der mod forventning skulle opstå lugtgener.

Standardvilkåret indsættes som vilkår 56 i denne godkendelse.

### **Affald**

Standardvilkår 30 stiller krav til virksomhedens håndtering af spildolie, forurenede absorptionsmaterialer og andet farligt affald.

Vi fremhæver, at virksomheden skal sikre, at de fornødne faciliteter til korrekt opbevaring og håndtering af affald overholdes, jævnfør de til enhver tid gældende regler i regulativer om farligt affald hos erhvervsvirksomheder. Det gælder også i den periode, hvor genbrugspladsen endnu ikke er etableret.

Standardvilkåret indsættes som vilkår 8 i denne godkendelse.

### **Beskyttelse af jord, grundvand og overfladevand**

Standardvilkår 32 og 33 stiller krav til opbevaring af kemikalier og farligt affald samt til udenørs tanke og entreprenørtanke.

På sigt vil virksomheden benytte sig af faciliteterne på genbrugspladsen, men da komposteringsanlægget etableres før genbrugspladsen, vurderer vi, at vilkårene er relevante og rimelige at stille.

Standardvilkårene indsættes som vilkår 5 og 6 i denne godkendelse.

### **Egenkontrol**

Standardvilkår 34 stiller krav til, at virksomheden løbende og mindst en gang årligt skal foretage visuel kontrol for utætheder, revnedannelser og vedligeholdelse af tætte belægninger.

Da anlægget støder op til et beskyttet naturområde mod nord, vurderer vi, at vi skal have mu-



lighed for – højst hvert 3. år – at kræve, at virksomheden for egen regning lader en uvildig foretage et eftersyn af de tætte belægninger.

Vi vurderer, at virksomheden kan efterleve dette. Standardvilkåret tilpasses ovenstående og indsættes som vilkår 57 i denne godkendelse.

### **Driftsjournal**

Standardvilkår 38 lister forhold, som virksomheden skal registrere i en driftsjournal og til opbevaring og tilgængelighed af driftsjournalen.

Relevante punkter i forhold til det søgte projekt er:

- Registrering af mængder og typer af råvarer, som tilføres komposteringsanlægget.
- Registrering af mængder af færdig kompost, som køres fra anlægget.
- Registrering af oplag af have- og parkaffald, jf. vilkår 50 til 55.
- Registrering af temperaturer, tidspunkt for oplægning og eftermodning samt dato for vending. Der skal føres driftsjournal for hver oplagt mile eller madras under komposteringsforløbet og for hvert parti under eftermodning og sortering.
- Registrering af tidspunkt for lugtklager og eventuelt gennemførte afhjælpende lugtbegrænsende foranstaltninger.
- Dato for visuel kontrol for utætheder, revnedannelser og vedligeholdelsesstand af impermeable arealer, hvor der håndteres flydende kemikalier, farligt affald og øvrige olieprodukter samt dato for eventuelle udbedringer af revner eller andre skader, jf. vilkår 57.
- Afvigelser i driften.

Vi finder egenkontrolpunkterne rimelige og vurderer, at virksomheden vil kunne efterleve dem.

Standardvilkårets punkter tilføjes vilkår 15 i denne godkendelse, som punkterne h) til n).

## **Høring**

Den 11. juni 2012 sendte vi et høringsbrev til FFV Renovation A/S og omboende / grundejere. Udkastet blev lagt offentligt tilgængeligt på kommunens hjemmeside og høringsbrevet henviste til denne.

Den 28. juni havde vi modtaget 5 hørings svar fra eller på vegne af:

- Assensvej 171
- Grubbemøllegden 2
- Grubbemøllegden 8A
- Krogsbjergvej 9 & 9A
- Mørkebjergvej 10

Bemærkningerne fra de omboende er alle imod etableringen af genbrugsstationen bl.a. med henvisning til erfaringerne fra komposteringsanlægget på Baunebjerg og de væsentligste kritikpunkter er:

1. Påvirkning af naturen i området med spildevand
2. Risiko for lugtgener
3. For få referencepunkter i støjrapport
4. Støjdæmpning af neddelingsaktivitet
5. Trafik på tilkørselsveje
6. Affald udenfor virksomhedens areal
7. Værditab af naboejendomme

Kommunen har følgende kommentarer til de omboendes bemærkninger:

### 1. Påvirkning af naturen i området

*Høringen medførte bemærkninger om, at anlægget udgør en trussel mod Horne Mølle Å og det beskyttede naturareal nord for komposteringsanlægget.*

Vi understreger, at virksomheden ikke må kunne påvirke det beskyttede naturareal eller Horne Mølle Å med spildevand.

Vi stiller krav om tætte belægninger. Blandt andet under hele komposteringsanlægget, som støder op mod naturarealet. De tætte belægninger skal have kontrolleret afledning og vand fra arealerne vil ikke blive ledt til hverken naturarealet eller regnvandsledningen i området.

Virksomheden skal sideløbende med denne miljøgodkendelse have en spildevandstilladelse. De vil søge om denne, når de har den endelige projektering på plads.

Komposteringsanlægget må ikke tages i brug, før de kan leve op til vilkårene for pladsen.

## 2. Risiko for lugtgener

Høringen medførte bemærkninger om, at et komposteringsanlæg vil kunne lugtes og at det vil medføre gener for de omboende, herunder en nærliggende national kulturarv (Grubbe Mølle).

Nærmeste nabo, der kan blive belastet med lugt, ligger xx meter fra komposteringsanlægget, og Grubbe Mølle ligger ca. 550 meter nord for anlægget.

Det er vores vurdering, at et korrekt drevet komposteringsanlæg ikke medfører væsentlige lugtgener udenfor komposteringsanlæggets område. Vi forventer derfor ikke, at naboer eller Grubbe Mølle vil blive belastet med lugt.

Høringen medførte bemærkninger om, at vilkår mod lugtgener ikke indeholder konkrete grænseværdier for virksomhedens bidrag af lugt i omgivelserne.

Hvis der var tale om indendørs kompostering, skulle vi (jævnfør standardvilkårene) stille krav om grænseværdier for lugtbidraget i omgivelserne efter de nuværende retningslinjer.

Der er ikke tale om indendørs kompostering og derfor må vi som udgangspunkt ikke stille krav om specifikke grænseværdier. I stedet har standardvilkårene en forbudsbestemmelse mod væsentlige gener.

I en vurdering af, om der er tale om væsentlige lugtgener, skal vi forholde os til de til enhver tid gældende retningslinjer på området. Det gælder også, hvis de skærpes på et senere tidspunkt.

Høringen medførte bemærkninger om, at pladsen ikke vil have fast maskinel til neddeling af have- og parkaffald, hvilket medfører bekymringer for, om vilkår 50 vil medføre lugtgener i omgivelserne.

Hvis mangel på fast maskinel er årsag til væsentlige lugtgener i omgivelserne, kan vi kræve at virksomheden løser problemet eller vi kan forbyde brugen af anlægget.

Høringen medførte en bemærkning med henvisning til Miljøstyrelsens Miljøprojekt Nr. 1212, 2008 for driftsvilkår.

Reviderede standardvilkår for komposteringsanlæg trådte i kraft den 1. juni 2012. Miljøprojektet er en del af det faglige grundlag, som standardvilkårene bygger på.

Lever en virksomhed op til standardvilkårene, lever de per definition op til kravet om at anvende den bedste tilgængelige teknologi til indretning og drift for de områder, hvor standardvilkårene er dækkende.

Høringen medførte bemærkninger om, hvorvidt der kun vil blive afleveret rent have- og parkaffald til komposteringsanlægget, når der er åbent udenfor bemandet åbningstid. De omboendes erfaringer med Baunebjerg Komposteringsplads er, at der foruden rent have- og parkaffald også afleveres husdyrgødning og spildevandsslam.

Anlægget må ikke modtage spildevandsslam eller husdyrgødning til komposteringsanlægget.

Ønsket om at holde pladsen åben udenfor bemandet åbningstid er generelt til stor fordel for brugerne, og vi vil ikke på forhånd stille krav om aflåsning.

Vi kan lukke virksomheden, hvis den misbruges.

## 3. For få referencepunkter i støjrapport

Høringen medførte bemærkninger om for få referencepunkter.

De samlede bemærkninger til udkastet har gjort os opmærksomme på flere forhold, der kunne præciseres i de støjberegninger, som lå til grund for udkastet. Derfor har vi indhentet nye beregninger fra FFV Renovation A/S, som:

- Inddrager flere referencepunkter.
- Tilpasser placeringen af referencepunktet hos Assensvej 171, da denne ligger i byzone.
- Tager udgangspunkt i perioden indtil genbrugspladsen etableres.
- Fokuserer på støjdæmpning af neddelingsaktivitet.

Ændringerne medfører ikke ændringer i forhold til konklusionen om, at virksomheden vil kunne overholde de vejledende støjgrænser.

## 4. Støjdæmpning af neddelingsaktivitet

Høringen medførte bemærkninger om det uacceptable ved, at vi ikke på forhånd stiller krav om, at neddelingsaktiviteten skal ske i en støjdæmpet bygning, når støjberegningerne viser en overskridelse på 3,1 dB(A) hos Grubbemøllegården 23.

Det var vores vilkår i udkastet, at virksomheden skal kunne overholde de 55 dB(A), som er den vejledende grænseværdi hos Grubbemøllegården 23 – også under neddelingsaktiviteten.

De samlede bemærkninger til udkastet har gjort os opmærksomme på flere forhold, der kunne præciseres i de støjberegninger, som lå til grund for udkastet. Derfor har vi indhentet nye beregninger fra FFV Renovation A/S.

Konklusionen er den samme som i udkastet, hvor grænseværdien på 55 dB(A) ved Grubbemøllegården 23 kan og skal overholdes.

#### 5. Trafik på tilkørselsveje

Høringen medførte bemærkninger om, hvorvidt den øgede trafik på tilkørselsvejene vil være til gene for andre virksomheders behov for specialtransporter.

Der er tale om et industri kvarter, hvor der er en forventning om, at der vil komme yderligere virksomheder til og at disse naturligt vil medføre mere trafik i området. Det er vores vurdering, at vejnettet i området er dimensioneret til den trafik.

#### 6. Affald udenfor virksomhedens areal

Høringen medførte bemærkninger om risikoen for, at brugerne risikerer at tabe affald på tilkørselsvejene og at affaldet vil komme til at flyde i og ved tilkørselsvejene.

Det er strafbart at henkaste affald. Hvordan brugerne håndterer deres affald, indtil de afleverer det til genbrugsstationen, kan ikke reguleres i virksomhedens miljøgodkendelse.

#### 7. Værditab af naboejendomme

Høringen medførte bemærkninger om potentielle værditab af ejendommene i nabolaget.

Placeringen af genbrugsstationen er i overensstemmelse med lokalplanen for industriområdet og vi vurderer, at den vil kunne drives uden at medføre væsentlige miljømæssige gener i omgivelserne.

## Kopi af godkendelsen sendes til

Embedslægeinstitutionen Syddanmark,  
[syd@sst.dk](mailto:syd@sst.dk)

Danmarks Naturfredningsforening (DN),  
[dn@dn.dk](mailto:dn@dn.dk) og [nina.larsen@ymail.com](mailto:nina.larsen@ymail.com)

Friluftsrådet, [sydfyn@friluftsradet.dk](mailto:sydfyn@friluftsradet.dk)

#### Hørte naboer:

Assensvej 149, 5600 Faaborg  
Assensvej 153, 5600 Faaborg  
Assensvej 155, 5600 Faaborg  
Assensvej 157, 5600 Faaborg  
Assensvej 159, 5600 Faaborg  
Assensvej 161, 5600 Faaborg  
Assensvej 162, 5600 Faaborg  
Assensvej 163, 5600 Faaborg  
Assensvej 167A, 5600 Faaborg  
Assensvej 167B, 5600 Faaborg  
Assensvej 168 1 tv, 5600 Faaborg  
Assensvej 168 1 th, 5600 Faaborg  
Assensvej 168 st, 5600 Faaborg  
Assensvej 171, 5600 Faaborg  
Assensvej 172, 5600 Faaborg  
Grubbemøllegården 2, 5600 Faaborg  
Grubbemøllegården 8A, 5600 Faaborg  
Grubbemøllegården 20, 5600 Faaborg  
Grubbemøllegården 22, 5600 Faaborg  
Grubbemøllegården 23, 5600 Faaborg  
Grubbemøllegården 29, 5600 Faaborg  
Krogshøjvej 2A, 5600 Faaborg  
Krogshøjvej 2, 5600 Faaborg  
Krogshøjvej 6, 5600 Faaborg  
Krogshøjvej 8, 5600 Faaborg  
Krogshøjvej 9A, 5600 Faaborg  
Krogshøjvej 27, 5600 Faaborg  
Mørkebjergvej 2, 5600 Faaborg  
Mørkebjergvej 6, 5600 Faaborg

#### Hørte grundejere til naboejendomme:

Jernbanegade 12, 3. th, 5000 Odense C  
Nyborgvej 56A, 5600 Faaborg  
Skolevej 47, Horne, 5600 Faaborg  
Nyropsgade 21, 1602 København V  
Teglhømsgade 1, 2450 København SV  
Assensvej 161, 5600 Faaborg  
Assensvej 218, 5642 Millinge  
Henrik Stensgårdsvej 24, 5600 Faaborg  
Pandebjergvej 28, 4800 Nykøbing F  
Søvej 38, 8680 Ry  
[sonderlyng@me.com](mailto:sonderlyng@me.com)

**Bilag 1 – Affaldsfraktioner og -mængder**

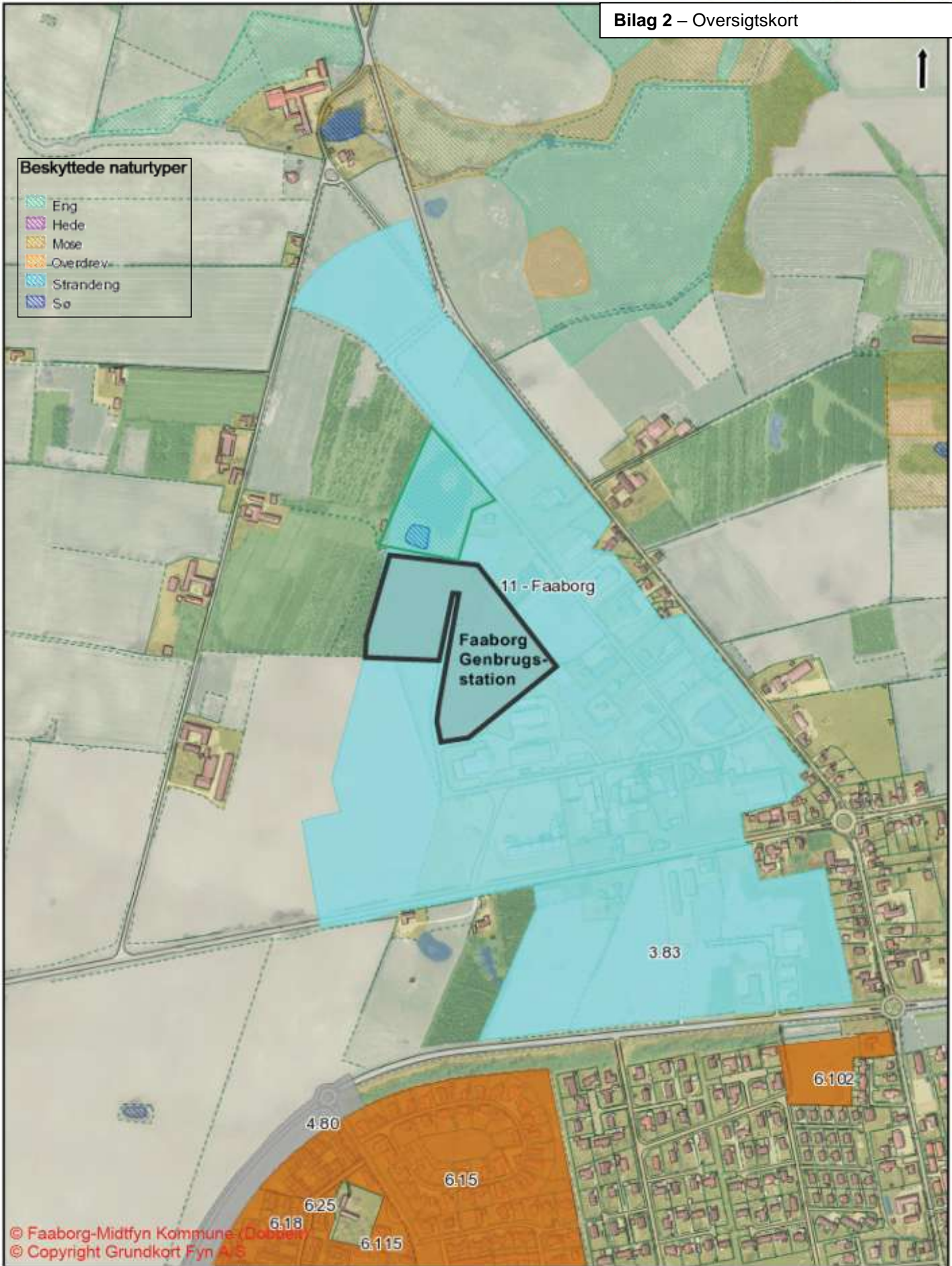
Fraktioner – ikke olie- og kemikalieaffald	Betegnelser	EAK-koder	Årlig mængde (t)	Maksimalt oplag (t)	Oplag
Småt brændbart	Andet kommunalt indsamlet affald, storskrald	20 03 07	1.260,58	50	Komprimator containere / containere
Stort brændbart	Andet kommunalt indsamlet affald, storskrald	20 03 07	165,19	50	Åbne containere
Pap	Pap	20 01 01	160,44	12	Komprimator containere
Papir	Papir	20 01 01	261,58	12	Lukket container
Plast	Plastfolie og plastdunke i delfraktioner	20 01 39 15 01 02	50,00	6	Komprimator
Glas og Flasker	Glas Autoruder	20 01 02	156,63	25	Åbne containere
Jern og metal	Andet metal	20 01 40	350,00	75	Åbne containere
Store husholdningsapparater, kølemøbler og hvidevarer	Udstyr med CFC EE-affald	20 01 23 20 01 35	166,08	8	Åbne containere / producentordning
Små husholdningsapparater	EE-affald i 3 delfraktioner svarende til Weee-fraktioner 2, 3 og 4	20 01 35	95,80	16	Bure / lukkede containere
Sten og brokker	Mursten Bl. Beton Beton	17 01 02 17 01 03 17 01 01	138,57 927,40 732,38	100	Plansilo Åbne containere
Dæk	Brugte dæk med/uden fælg	16 01 03	7,60	12	Lukket container
Gips	Gipsbaserede byggematerialer	17 08 02	151,86	18	Lukket container
Asbest	Aspestholdige byggematerialer	17 06 05	250,08	12	Lukket container
Deponi	Keramik  Glas Blandet bygnings- og nedrivningsmateriale PVC	17 01 03 17 02 02 17 09 04 17 06 04 17 09 04	315,82  93,84 81,38	25	Åbne containere
Ren og lettere forurennet jord	Jord, sten, sand og grus	20 02 02	597,84	80	Åbne containere
Imprægneret træ	Blandet bygnings- og nedrivningsmateriale	20 01 37	100,64	12	Åbne containere
Rent træ	Rent træ til genbrug	17 02 01	904,39	10	Åbne containere
Vinduesglas	Vinduer og ruder fra bygnings- og nedrivningsmateriale	17 02 02	46,20	16	Åbne containere
Tøj og sko	Tøj	20 01 10	43,54	8	Lukket container
Have- og parkaffald			10.000,00		Åben plads

Fraktioner – olie- og kemikalieaffald mv.	EAK-koder	Årlig mængde (t)	Maksimalt oplag (t)	Oplag
Batterier (blandede typer)	20 01 33	3,82	1	Plastkasser, indendørs
Olieaffald og –filtre	20 01 26	11,00	6	Spildolietank
Lysstofrør og andet kviksølvholdigt affald	20 01 21	1,45	<1	Små containere udendørs
Andet olie- og kemikalieaffald som fx:		72,48		Diverse materiel fra kommune-kemi
- maling	20 01 27	70,00	16	Minicontainere
- opløsningsmidler	20 01 13	1,60	<1	Tønder
Kanyler og skarpe genstande Forbindstoffer	20 01 32	3,00	<1	Kanylebokse og yderemballage (tromle)
Medicinrester	20 01 32	0,50	<1	Tromle
Pesticider	20 01 19	1,00	<1	Minicontainere
Spraydåser	15 01 11	1,60	<1	Minicontainere
Andet olie- og kemikalieaffald	16 01 21	5,00	<1	Diverse materiel til olie- og kemikalieaffald
Akkumulatorer	20 01 33	11,00	5	Syrefaste containere



Beskyttede naturtyper

-  Eng
-  Hede
-  Mose
-  Overdrev
-  Strandeng
-  Sø



© Faaborg-Midtfyn Kommune (Dokumentation)  
© Copyright Grundkort Fyn A/S



Titel: Oversigtskort  
Placering af Faaborg Genbrugsstation

Udskrevet af: kdant

Dato: 01-06-2012  
Målestoksforhold: 1:7000

Bilag 3 – Skitseforslag over indretningen



- 
- <sup>1</sup> LBK 879 af 26. juni 2010 om miljøbeskyttelse med senere ændringer.
- <sup>2</sup> § 71 i LBK 879 af 26. juni 2010 om miljøbeskyttelse med senere ændringer.
- <sup>3</sup> § 78a i LBK 879 af 26. juni 2010 om miljøbeskyttelse med senere ændringer.
- <sup>4</sup> § 98, stk. 2 og 4 i LBK 879 af 26. juni 2010 om miljøbeskyttelse med senere ændringer.
- <sup>5</sup> §§ 99 og 100, stk. 2 og 3 i LBK 879 af 26. juni 2010 om miljøbeskyttelse med senere ændringer.
- <sup>6</sup> § 100, stk. 1 i LBK 879 af 26. juni 2010 om miljøbeskyttelse med senere ændringer.
- <sup>7</sup> Se Miljøbeskyttelseslovens § 101
- <sup>8</sup> Bekendtgørelse 486 af 25. maj 2012 om godkendelse af listevirksomhed.
- <sup>9</sup> Miljøstyrelsens vejledning nr. 5/1984, "Ekstern støj fra virksomheder"
- <sup>10</sup> Miljøstyrelsens orientering nr. 9/1997, "Lavfrekvent støj, infralyd og vibrationer i eksternt miljø"