

Aabenraa Kommune
Digital annonce

**Plan, Teknik & Miljø
Miljø**

Skelbækvej 2
6200 Aabenraa
Tlf.: 7376 7676

Dato: 08-10-2020
Sagsnr.: 20/5172

Kontakt: Tina Ketelsen
Direkte tlf.: 7376 7864
E-mail: tket@aabenraa.dk

Miljøgodkendelse af kvægbruget på Nefeskovvej 5, 6230 Rødekro

Aabenraa Kommunes Team Miljø har den 8. oktober 2020 meddelt miljøgodkendelse til kvægbruget på Nefeskovvej 5, 6230 Rødekro efter husdyrbrugloven¹.

Ejendommen meddeles miljøgodkendelse til følgende eksisterende produktionsarealer, gulvtyper og dyretyper samt tekniske anlæg og opbevaringsanlæg:

Der godkendes følgende produktionsarealer:

- Kostald
 - Malkekøer, kvier og stude. Dybstrøelse: 70 m² produktionsareal
 - Malkekøer, kvier og stude. Dybstrøelse: 70 m² produktionsareal
 - Malkekøer, kvier og stude. Sengestald med spalter (kanal, bagskyl eller ringkanal): 1.424 m² produktionsareal
- Ungdyrstald
 - Ammekøer, slagtekalve (over 6 mdr.). Sengestald med fast gulv: 12 m² produktionsareal
 - Heste. Dybstrøelse: 14 m² produktionsareal
 - Alle kvæg; Dybstrøelse: 138 m² produktionsareal
 - Malkekøer, kvier og stude. Sengestald med spalter (kanal, bagskyl eller ringkanal): 225 m² produktionsareal
- Ny tilbygning
 - Malkekøer, kvier og stude. Dybstrøelse: 108 m² produktionsareal
 - Malkekøer, kvier og stude. Sengestald med spalter (kanal, bagskyl eller ringkanal): 1.195 m² produktionsareal
- Kalvebokse
 - Kalve, (under 6 mdr.). Dybstrøelse: 25 m² produktionsareal
- Nye kalvebokse
 - Kalve, (under 6 mdr.). Dybstrøelse: 15 m² produktionsareal

¹ Lovbekendtgørelse nr. 520 af 1. maj 2019 om husdyrbrug og anvendelse af gødning m.v.

Der godkendes følgende gødningsopbevaringsarealer:

- 2.122 m² gyllebeholdere
 - Gyllebeholder 1 på 1.900 m³ og et overfladeareal på 507 m²
 - Gyllebeholder 2 på 3.000 m³ og et overfladeareal på 744 m²
 - Gyllebeholder 3 på 880 m³ og et overfladeareal på 120 m²
 - Ny gyllebeholder på 3.000 m³ og et overfladeareal på 751 m²
- 42 m² møddingsplads

Der godkendes følgende nye og projekterede anlæg:

Der godkendes at der etablerede følgende anlæg med placering som beskrevet i denne miljøgodkendelse:

- Etablering af fast teltoverdækning på gyllebeholderne

Øvrige anlæg

Desuden indgår der i det miljøgodkendte husdyrbrug:

- En maskinlade
- En lade
- Et plansiloanlæg
- 3 fodersiloer

Miljøgodkendelsen kan ses i sin helhed jf. nedenstående

Afgørelser efter husdyrbrugloven kan påklages til Miljø- og Fødevareklagenævnet af:

- Afgørelsens adressat
- Miljøministeren, når væsentlige nationale eller internationale interesser er berørt
- Enhver, der har en individuel, væsentlig interesse i sagens udfald
- Sundhedsstyrelsen
- Danmarks Fiskeriforening, Ferskvandsfiskeriforeningen i Danmark, Arbejderbevægelsens Erhvervsråd og Forbrugerrådet, alle i henhold til lovens § 85
- Lokale foreninger og organisationer, lovens § 86
- Landsdækkende foreninger og organisationer, lovens § 87.

Hvis du ønsker at klage over denne afgørelse, kan du klage til Miljø- og Fødevareklagenævnet. Du klager via Klageportalen, som du finder et link til på forsiden af www.naevneneshus.dk. Klageportalen ligger på www.borger.dk og www.virk.dk. Du logger på www.borger.dk eller www.virk.dk, ligesom du plejer, typisk med NEM-ID. Klagen sendes gennem Klageportalen til Aabenraa Kommune, der har truffet afgørelsen. En klage er indgivet, når den er tilgængelig for kommunen i Klageportalen. Når du klager, skal du som privatperson betale et gebyr på kr. 900. For virksomheder og organisationers vedkommende er gebyret på 1.800 kr. Du betaler gebyret med betalingskort i Klageportalen.

Miljø- og Fødevareklagenævnet skal som udgangspunkt afvise en klage, der kommer uden om Klageportalen, hvis der ikke er særlige grunde til det. Hvis du ønsker at blive fritaget for at bruge Klageportalen, skal du sende en begrundet anmodning til Aabenraa Kommune, der har truffet afgørelse i sagen. Aabenraa Kommune videresender

herefter anmodningen til Miljø-og Fødevareklagenævnet, som træffer afgørelse om, hvorvidt din anmodning kan imødekommes.

Klagefristen udløber 4 uger efter, at afgørelsen er meddelt. Er afgørelsen offentligt bekendtgjort, regnes klagefristen dog altid fra bekendtgørelsen. Hvis klagefristen udløber på en lørdag eller helligdag, forlænges fristen til den følgende hverdag.

Afgørelsen annonceres offentligt den 8. oktober 2020 på Aabenraa Kommunes hjemmeside. En eventuel klage skal være modtaget senest den 5. november 2020, der er dagen for klagefristens udløb.

Der kan i øvrigt henvises til klagevejledningen i godkendelsens afsnit C "Offentlighed og klagevejledning".

Venlig hilsen

Tina Ketelsen
Landmålingstekniker



Miljøgodkendelse af kvægbruget "Sofiegaard", Nefeskovvej 5, 6230 Rødekre

§ 16a, stk. 1

Lovbekendtgørelse nr. 520
af 1. maj 2019 om husdyr-
brug og anvendelse af gød-
ning m.v.

Godkendelsesdato:
8. oktober 2020



**Aabenraa Kommune
Plan, Teknik & Miljø
Team Miljø
Skelbækvej 2
6200 Aabenraa
Tlf. 73 76 76 76**

Baggrund og læsevejledning

Kommunens afgørelse, vilkår der gælder for husdyrbruget samt de generelle juridiske forhold omkring afgørelsen, herunder klagevejledningen, og bilag kan læses i kapitel A, B, C og D.

Som følge af VVM-direktivet (direktivet for projekter der kan have en væsentlig virkning på miljøet) skal der ved ansøgning om miljøgodkendelse efter § 16a, stk. 1 foretages en miljøkonsekvensvurdering, der er en proces, som bl.a. indebærer krav om inddragelse af offentligheden og udarbejdelse af en miljøkonsekvensrapport.

Husdyrbruget på Nefeskovvej 5, 6230 Rødekro har en ammoniakemission på mere end 3.500 kg NH₃-N pr. år. Det har dermed en størrelse, der lovgivningsmæssigt er defineret som intensiv husdyrproduktion, der er VVM-pligtigt. Ansøgeren har ansvaret for at udarbejde miljøkonsekvensrapporten, og at miljøkonsekvensvurderingen er fuldstændig og af tilstrækkelig høj kvalitet i forhold til oplysninger om husdyrbruget og vurderinger af miljøpåvirkningerne.

Husdyrbruget har udover VVM-pligt, krav om at anvende den bedste tilgængelige teknik (BAT) for at ammoniakemissionen begrænses.

Miljøkonsekvensrapporten er vedlagt som under kapitel E. Den er et resultat af dialog imellem ansøger og Aabenraa Kommune i forbindelse med sagsbehandlingen. Miljøkonsekvensrapporten danner grundlag for kommunens afgørelse og de stillede vilkår.

Indholdsfortegnelse

A. Afgørelse	5
Baggrund og særkender for afgørelsen	6
Landskabelige værdier	7
Begrundelse for de stillede vilkår og øvrige krav	9
Erhvervsmæssigt nødvendigt.....	9
Natur.....	9
Jord, grundvand og overfladevand	11
Lugt	11
Emissioner og gener.....	11
Bedste tilgængelig teknik (BAT)	12
Øvrige krav	13
Samlet vurdering	13
Lovgrundlag	14
Udnyttelsesfrist.....	14
Revurdering af miljøgodkendelsen.....	14
Retsbeskyttelse	14
Andre tilladelser og dispensationer	14
B. Vilkår for husdyrbruget	15
Afgørelse	15
Indretning og drift	15
Håndtering af foder.....	17
Lugt.....	17
Øvrige emissioner og gener.....	17
Reststoffer	18
Bedste tilgængelig teknik (BAT).....	20
Egenkontrol	20
Beredskabsplan	20
C. Offentlighed og klagevejledning	21
Annoncering.....	21
Naboorientering og partshøring	21
Annoncering og afgørelse.....	21
Klagevejledning	21
D. Kommunens bilag	23
Lugtkonsekvenszonen	23
Høringssvar i forbindelse med dispensationsansøgning	24
E. Miljøkonsekvensrapport § 16 a stk. 1	27

Datablad

Husdyrbrugets adresse: Nefeskovvej 5, 6230 Rødekro

Ansøger: Jesper Jensen

Ansøgers CVR-nummer: 31808693

Godkendelsesmyndighed: Aabenraa Kommune

Godkendelsesdato: 8. oktober 2020

Sagsbehandler, miljø: Nikolaj Mazanti Aaslyng

Kvalitetssikring, miljø: Susanne Niman Jensen

Sagsbehandler, natur: Søren Lyngdal H. Christensen

Kvalitetssikring, natur: Jon Kjær Jensen

Miljøkonsekvensrapport: Miljørådgiver Henriette Fries, LandboSyd

Sagsnr.: 20/5172

Kortmateriale: Aabenraa Kommune, Geodatastyrelsen og Styrelsen for Dataforsyning og effektivisering, Skærmkort, WMS – tjeneste

Lovgrundlag: Lovbekendtgørelse nr. 520 af 1. maj 2019 om husdyrbrug og anvendelse af gødning m.v. (husdyrbrugloven)

A. Afgørelse

Aabenraa Kommune meddeler miljøgodkendelse til kvægbruget "Sofiegaard" efter husdyrbruglovens § 16 a stk. 1 på Nefeskovvej 5, 6230 Rødekro, matr. nr. 7 Hydevad, Hellevad til en økologisk malkekvægsproduktion med de stillede vilkår.

Miljøgodkendelsen omfatter hele husdyrbruget. Det vil sige både de eksisterende og nye anlæg.

Der godkendes følgende produktionsarealer:

- Kostald
 - Malkekøer, kvier og stude. Dybstrøelse: 70 m² produktionsareal
 - Malkekøer, kvier og stude. Dybstrøelse: 70 m² produktionsareal
 - Malkekøer, kvier og stude. Sengestald med spalter (kanal, bagskyl eller ringkanal): 1.424 m² produktionsareal
- Ungdyrstald
 - Ammekøer, slagtekalve (over 6 mdr.). Sengestald med fast gulv: 12 m² produktionsareal
 - Heste. Dybstrøelse: 14 m² produktionsareal
 - Alle kvæg; Dybstrøelse: 138 m² produktionsareal
 - Malkekøer, kvier og stude. Sengestald med spalter (kanal, bagskyl eller ringkanal): 225 m² produktionsareal
- Ny tilbygning
 - Malkekøer, kvier og stude. Dybstrøelse: 108 m² produktionsareal
 - Malkekøer, kvier og stude. Sengestald med spalter (kanal, bagskyl eller ringkanal): 1.195 m² produktionsareal
- Kalvebokse
 - Kalve, (under 6 mdr.). Dybstrøelse: 25 m² produktionsareal
- Nye kalvebokse
 - Kalve, (under 6 mdr.). Dybstrøelse: 15 m² produktionsareal

Der godkendes følgende gødningsopbevaringsarealer:

- 2.122 m² gyllebeholdere
 - Gyllebeholder 1 på 1.900 m³ og et overfladeareal på 507 m²
 - Gyllebeholder 2 på 3.000 m³ og et overfladeareal på 744 m²
 - Gyllebeholder 3 på 880 m³ og et overfladeareal på 120 m²
 - Ny gyllebeholder på 3.000 m³ og et overfladeareal på 751 m²
- 42 m² møddingsplads

Der godkendes følgende nye og projekterede anlæg:

Der godkendes at der etablerede følgende anlæg med placering som beskrevet i denne miljøgodkendelse:

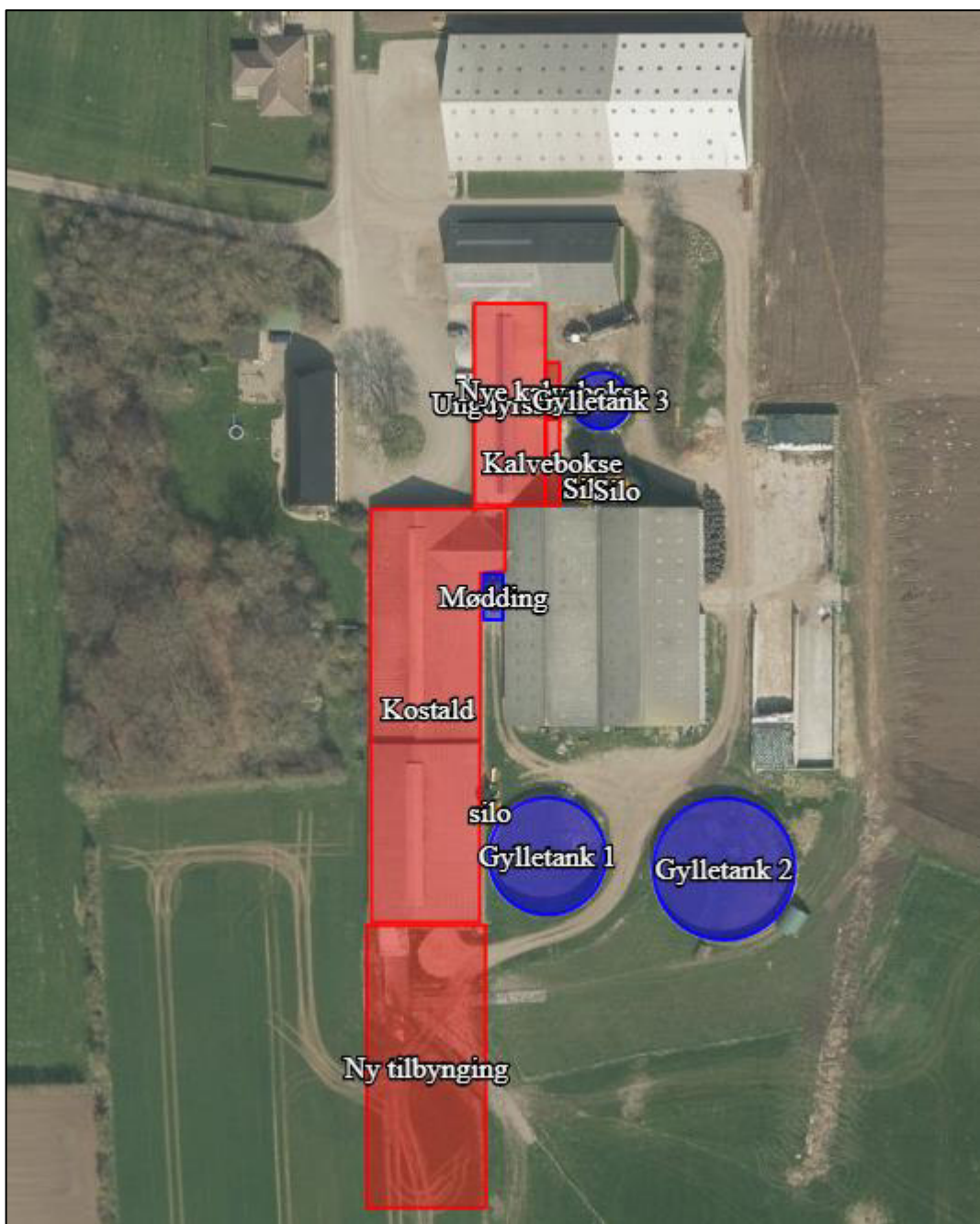
- Etablering af fast teltoverdækning på gyllebeholderne

Øvrige anlæg

Desuden indgår der i det miljøgodkendte husdyrbrug:

- En maskinlade
- En lade
- Et plansiloanlæg
- 3 fodersiloer

Det godkendte staldanlæg kan med denne miljøgodkendelse udnyttes fuldt ud inden for grænserne for dyrevelfærdsreglerne. Se en oversigt over staldene i figur 1.



Figur 1. Oversigt over stalde og gødningsopbevaringsbeholdere.

Baggrund og særkender for afgørelsen

Den nye tilbygning og den nye kalveplads ligger i umiddelbar tilknytning til det eksisterende anlæg, og etableret i samme farve og materialer som resten af det eksisterende byggeri.

Den nye gyllebeholder vil blive etableret som en fritliggende gyllebeholder ca. 977 m sydøst for den nye tilbygning og ca. 16 m vest for Hellevad Bovvej.

Området rundt om ejendommen, er domineret af store landbrugsflader samt læhegn.

Aabenraa Kommune meddeler miljøgodkendelsen, da det vurderes, at ansøgeren har truffet de nødvendige foranstaltninger til at forebygge og begrænse forureningen ved anvendelse af den bedste tilgængelige teknik, og det vurderes, at husdyrbruget i øvrigt kan drives på stedet uden at påvirke omgivelserne på en måde, som er uforenelig med hensynet til omgivelserne. Aabenraa Kommune vurderer, at miljøgodkendelsen med de stillede vilkår for lokalisering, indretning og drift af husdyrbruget sikrer, at husdyrbruget ikke vil medføre en væsentlig påvirkning af miljøet eller medføre andre væsentlige gener.

Godkendelsen er baseret på de oplysninger, der er redegjort for i ansøgningsmaterialet, skema nr. 215 569, version 5, og miljøkonsekvensrapporten i kapitel E.

Historik

Den 4. april 2003 blev der meddelt afgørelse om, at etablering af en ny stald på Nefeskovvej 5 ikke var omfattet af bestemmelserne om VVM-pligt. Det tilladte blev med denne afgørelse udvidet til 249 DE i kvæg, svarende til 160 malkekøer og 176 kvier og stude, tung race.

Den 2. juni 2008 blev der meddelt tilladelse efter anmeldeordningen til at opføre 2 kornsiloeer på hver ca. 150 tons korn og en totalhøjde på ca. 10,62 m.

Den 12. oktober 2012, blev der meddelt tilladelse til etablering af en ensilageplads på 540 m².

Den 27. januar 2015, blev der meddelt tilladelse til opførelse af en ny maskinhal på ca. 1.006 m².

Den 1. maj 2018 blev det givet tilladelse til at maskinhallen kunne udvides med ca. 774 m².

Landskabelige værdier

Nybyggeri og placering af anlæg

Den nye tilbygning til kostalden vil blive bygget sammen med den eksisterende kostald, og opført i samme materialer som den eksisterende.

Det nye kalveområde etableres, ved at taget på ungdyrstalden forlænges udover det nye kalveområde, på samme måde som halvtaget over det eksisterende kalveområde er etableret.

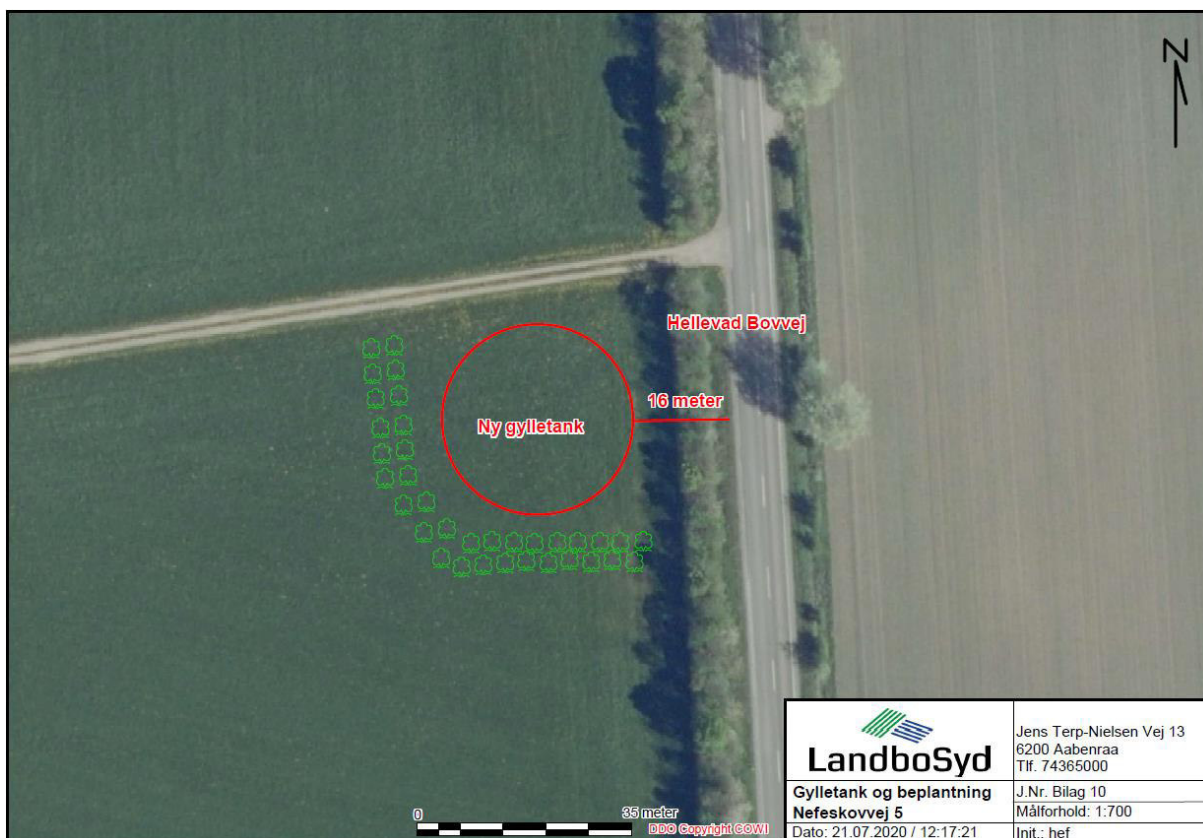
Den nye gyllebeholder vil blive etableret på samme matrikel, som resten af husdyrbruget, dog placeres gyllebeholderen ca. 977 m sydøst for staldbygningerne og ca. 16 m vest for Hellevad Bovvej.

Placeringen af den nye gyllebeholder er i løbet af ansøgningsprocessen blevet ændret, efter dialog med ejeren af matr. nr. 98 Hydevad, Hellevad.

Placeringen af den nye gyllebeholder begrundes med, at den ønskede placering vil sikre gode tilkørselsforhold for biogasanlægget, samt minimere antallet af gylletransporter og udgifter til udbringningen. Derudover vil gyllebeholderen med dens ønskede placering genere markdriften mindst og samtidig være tæt på udbringningsarealer.

Rundt om den nye gyllebeholder vil der blive etableret et 3 rækkers læhegn bestående af hjemmehørende arter af træer og buske. Læhegnets placering ses af figur 2.

Der stilles vilkår om at læhegnet skal være etableret senest ved udgangen af den førstkommande plantesæson efter at gyllebeholderen er etableret.



Figur 2. Placering af afskærmende beplantning langs den sydlige og vestlige side af den nye gyllebeholder, samt gyllebeholderens placering i forhold til Hellevad-Bovvej.

Ansøger ønsker at sætte fast teltoverdækning på gyllebeholderne, men ejendommens BAT krav er overholdt uden brug af fast teltoverdækning som virkemiddel til at sænke ammoniakemissionen. Aabenraa Kommune vurderer dog, ud fra de landskabelige værdier, og ud fra kravet om at der enten skal være fast eller tæt overdækning på gyllebeholder, at hvis der sættes fast teltoverdækning på gyllebeholderne, skal de have farven grå, og overholde de indretnings, drifts og egenkontrol vilkår, som fremgår af teknologibladet til fast teltoverdækning.

Aabenraa Kommune vurderer på baggrund af ovenstående, at der ikke vil ske en forringelse af det visuelle indtryk, eller hvordan landskabet opleves, hvis der etableres fast teltoverdækning på gyllebeholderne.

Tilbygningen til kostalden og det nye kalveområde overholder alle afstandskrav som angivet i husdyrbruglovens¹ §§ 6 – 8.

Den nye gyllebeholder overholder alle husdyrbruglovens afstandskrav som angivet i husdyrbruglovens §§ 6 – 8.

Kommunalplaner og bygge- og beskyttelseslinjer

Umiddelbart vest for ejendommen er der et beskyttet sten- og jorddige. I forbindelse med denne miljøgodkendelse, vil der ikke ske nogen udvidelser hen mod sten- og jorddiget.

Ejendommen er endvidere beliggende indenfor kommuneplanområdet "Skovrejsning ønsket". Da det af kommuneplanens retningslinjer for området "Skovrejsning ønsket" fremgår, at det er frivilligt om man ønsker at rejse skov, er det Aabenraa Kommunes vurdering af denne miljøgodkendelse ikke vil stride mod retningslinjerne for udpegningen.

¹ Lovbekendtgørelse nr. 520 af 1. maj 2019 om husdyrbrug og anvendelse af gødning m.v.

Husdyrbruget er ikke beliggende inden for andre udpegninger i kommuneplanen og inden for andre bygge- og beskyttelseslinjer.

Samdrift

Ansøger ejer ikke andre husdyrbrug.

Aabenraa Kommune vurderer derfor, at Nefeskovvej 5, ikke er teknisk, forurenings- eller driftsmæssig forbundet med andre husdyrbrug.

Begrundelse for de stillede vilkår og øvrige krav

Erhvervsmæssigt nødvendigt

Aabenraa Kommune vurderer, at udvidelsen af kostalden og det nye område til kalvehytter er erhvervsmæssigt nødvendigt, for at optimere ejendommens indtjening, og for at fremtidssikre ejendommen. Det vurderes endvidere at være erhvervsmæssigt nødvendigt at kunne udnytte de nuværende malkerobotters kapacitet helt, og at dette kan ske ved at øge antallet af køer på ejendommen, og med et øget antal køer er der behov for mere plads til både malkekøer, ungdyr og kalve. Med det øgede antal dyr, vil der også være behov for en øget opbevaringskapacitet af husdyrgødning, hvorfor en ny gyllebeholder anses som erhvervsmæssigt nødvendigt.

Natur

Ammoniakfølsom natur

For at beskytte biologisk værdifulde og kvælstoffølsomme naturarealer mod en tilstandsændring forårsaget af en næringsberigelse, der overskrider naturens tålegrænse, må den luftbårne ammoniakdeposition fra husdyrbrug til naturarealer omfattet af § 7 i husdyrbrugloven ikke overstige fastlagte beskyttelsesniveauer, som kan findes i husdyrgodkendelsesbekendtgørelsens bilag 3.

De naturområder, der er omfattet af § 7 i husdyrbrugloven, er inddelt i 3 kategorier efter deres følsomhed overfor ammoniak jf. nedenstående tabel.

Tabel 1. Tabel over ammoniakfølsom natur, der er beskyttet efter husdyrbruglovens § 7.

Naturtyper	Fastsat beskyttelsesniveau
Kategori 1. Ammoniakfølsomme naturtyper beliggende indenfor internationale naturbeskyttelsesområder.	Max. totaldeposition afhængig af antal husdyrbrug i nærheden: 0,2 kg N/ha/år ved > 1 husdyrbrug 0,4 kg N/ha/år ved 1 husdyrbrug 0,7 kg N/ha/år ved 0 husdyrbrug.
Kategori 2. Ammoniakfølsomme naturtyper beliggende udenfor internationale naturbeskyttelsesområder, i form af højmoser, lobeliesøer, heder større end 10 ha og overdrev større end 2,5 ha.	Max. totaldeposition på 1,0 kg N/ha/år.
Kategori 3. Heder, moser og overdrev, der er omfattet af § 3 i naturbeskyttelsesloven og ammoniakfølsomme skove større end 0,5 ha.	Max. merdeposition på 1,0 kg N/ha/år. Kommunen kan ved en konkret vurdering tillade en merdeposition, der er større end 1,0 kg N/ha/år, men ikke stille krav om mindre merdeposition end 1,0 kg N/ha/år.

Det fremgår af husdyrbruglovens regelsæt, at som udgangspunkt er beskyttelsesniveauet, der er fastlagt i lovgivningen, tilstrækkeligt til at sikre natur og miljø og skabe overensstemmelse med habitatdirektivsforpligtelserne.

Tabel 2. Tabel over ammoniakdepositionen til nærliggende ammoniakfølsom natur, der er beskyttet efter husdyrbruglovens § 7.

Naturpunkt	Kategori	Merdeposition Kg N/ha/år	Totaldeposition kg N/ha/år
1, K1, Kransnålalgesø i Rise skov	1	0,0	0,0
2, K2, Overdrev ved Rødekro flyveplads	2	0,0	0,0

3, K3, Mose og tilgroet lysåben skov	3	0,1	0,3
4, K3, Mose og tilgroet lysåbent skov	3	0,2	0,3
5, K3, Mose	3	0,0	0,1
6, K3, Mose	3	0,2	0,3
7, K3, Lys åbnet	3	0,1	0,2

Idet at husdyrbruglovens depositionsgrænser til ammoniakfølsom natur er overholdt for det ansøgte, vurderer Aabenraa Kommune, at der ikke vil forekomme tilstandsændringer i disse naturarealer.

Beskyttet natur

Der er en § 3-beskyttet sø, som modtager en forøget deposition af ammoniak fra det ansøgte på over 1 kg N/ha/år. Naturpunktet '8, §3. Sø' modtager en merdeposition af ammoniak på 1,7 kg N/ha/år og en totaldeposition på 3,4 kg N/ha/år. Søen ligger i en mark med drift omkring. Aabenraa Kommune vurderer derfor, at det ikke er relevant at sætte en øvre tålegrænse for den atmosfæriske ammoniakdeposition, da søen modtager et langt større bidrag fra afstrømning fra de omkringliggende arealer. Aabenraa Kommune vurderer, at merdepositionen ikke medfører en tilstandsændring i søen.

Da merdepositionen for de resterende § 3-naturarealer er under 1 kg N/ha/år, hvorunder der ikke forventes tilstandsændringer i ammoniakfølsom natur som følge af atmosfærisk deposition, vurderer Aabenraa Kommune, at det ansøgte ikke medfører tilstandsændringer i beskyttet natur.

Den ammoniakfølsomme beskyttede natur er beskyttet efter husdyrbruglovens regler og behandles under afsnittet om ammoniakfølsom natur.

Fredede områder & kommunalplaner

Ingen af bedriftens anlæg ligger overlappende med de kommunale udpegninger for områder med særlige økologiske forbindelser, særlige naturbeskyttelsesinteresser eller fredninger

Internationale beskyttelsesområder

Da husdyrbruget ikke ligger i, eller i nær tilknytning til, et Natura 2000-område, vurderer Aabenraa Kommune, at ansøgningen ikke har en væsentlig indvirkning på internationale beskyttelsesområder. Det nærmeste område er Natura 2000-område nr. 96 'Bolderslev Skov og Uge Skov', der består af habitatområde H85. Området ligger cirka 9,5 km øst for bedriften.

Beskyttelsen af habitatnaturen i habitatområdet er indarbejdet i husdyrbruglovens regler for ammoniakfølsom natur, som vurderes i ovenstående afsnit om ammoniakfølsom natur.

Planter og dyr

I forhold til plantearter optaget på habitatdirektivets bilag IV b) vurderer kommunen, at der ikke sker nogen ødelæggelse af disse som følge af projektet, da ingen af de syv plantearter er registreret på stedet eller vurderes at findes der.

Der kan forventes forekomst af både spidssnudet frø (habitatdirektivets bilag IV) og stor vandsalamander (habitatdirektivets bilag IV og II) i området, det vurderes dog at der ikke som følge af det ansøgte sker en tilstandsændring i områdets natur, jf. de tidligere vurderinger hvorfor Aabenraa Kommune vurderer, at det ansøgte ikke vil medføre en forværring af paddernes levevilkår.

Der er observeret oddere i nærheden af bedriften. Da der ikke som følge af det ansøgte sker en tilstandsændring i områdets natur, jf. de tidligere vurderinger, vurderer Aabenraa Kommune, at det ansøgte ikke vil medføre en forværring af odderens levevilkår.

Aabenraa Kommune har ikke kendskab til, at der er registreret yderligere dyr eller planter beskyttet af habitatdirektivets bilag IV eller V i bedriftens nærhed. Det kan ikke udelukkes, at der forekommer beskyttede flagermus omkring gården. Da der hverken fjernes gamle træer eller bygninger i det ansøgte eller forekommet tilstandsændringer i naturarealer, vurderer Aabenraa Kommune, at områdets dyr eller planteliv ikke forværres af det ansøgte.

Jord, grundvand og overfladevand

Aabenraa Kommune vurderer, på baggrund af det der er beskrevet i miljøkonsekvensrapportens afsnit 3.8.7, 4.12 og 4.13, at der ikke forekommer en væsentlig virkning på den miljømæssige tilstand af jord, grundvand og overfladevand, såfremt husdyrbrugloven med tilhørende bekendtgørelser overholdes.

For at modvirke risikoen for olieforurening, har Aabenraa Kommune vurderet, at det er nødvendigt at stille vilkår til placering af olietanke og forholdsregler ved uheld, herunder at der på ejendommen skal være materiale til opsamling af spild.

Lugt

Aabenraa Kommune vurderer, at punkterne til beregning af lugt i husdyrgodkendelse.dk er placeret ved de rigtige ejendomme, og at lugtemissionen fra Nefeskovvej 5 er beskrevet tilstrækkeligt i miljøkonsekvensrapportens afsnit 3.6.

Der stilles vilkår til at der skal opretholdes en god staldhygiejne på ejendommen. Når der opretholdes en god staldhygiejne, vurderer Aabenraa Kommune, at lugtgenerne for nærmeste nabo, samlet bebyggelse, lokalplanlagte område og byzone er overholdt.

Emissioner og gener

Rystelser

Aabenraa Kommune vurderer, at generne fra rystelser og vibrationer er beskrevet tilstrækkeligt i miljøkonsekvensrapportens afsnit 3.7.2.

Aabenraa Kommune stiller ikke vilkår til rystelser fra ejendommen, da Aabenraa Kommune vurderer, på baggrund af den vedlagte miljøkonsekvensrapport, at der ikke vil være væsentlige gener for naboerne og væsentlige indvirkninger på miljøet ved evt. rystelser fra ejendommen.

Der stilles dog vilkår om at ejendommen ikke må medføre væsentlige gener i form af rystelser udenfor ejendommens eget areal, og at dette vurderes af tilsynsmyndigheden.

Flue- og rottegener

Aabenraa Kommune vurderer, at der ejendommens flue- og rottebekæmpelse er beskrevet tilstrækkeligt i miljøkonsekvensrapportens afsnit 3.7.5.

Aabenraa Kommune stiller vilkår til, at arealerne omkring staldene skal holdes ryddelige således at rottetilhold forebygges. Der stilles derudover vilkår til, at fluebekæmpelse skal ske efter retningslinjerne fra Aarhus Universitet.

Transport

Aabenraa Kommune vurderer, på baggrund af miljøkonsekvensrapportens kapitel 3.7.6 og 4.10, at antallet af transportere og til og frafrakørselsforholdene er tilstrækkelig beskrevet.

Aabenraa Kommune vurderer endvidere, at den stigning i antallet af transportere der forventes at være, er af underordnet betydning og ikke vil medføre øget gener for de nærmeste naboer.

På baggrund af ovenstående vurdering, stilles der ikke vilkår til transportere til og fra ejendommen. Dog stilles der vilkår om, at ved transport af husdyrgødning skal transportvognens åbninger være forsynet med låg eller lignende, så spild ikke kan finde sted, og skulle spild alligevel ske, skal det straks opsamles.

Ressourceforbrug

Foderforbrug og foderhåndtering

Aabenraa Kommune vurderer ud fra det beskrevne i miljøkonsekvensrapportens afsnit 3.8.4 at foderet opbevares på en miljømæssig forsvarlig måde, så det ikke medfører væsentlig virkning på miljøet. Der stilles vilkår til, at foderet opbevares som beskrevet, og at spildt foder opsamles, så der ikke opstår lugtgener eller tilhold af mus eller rotter.

Der stilles vilkår til, at der udarbejdes foderplaner til malkekøerne med den begrundelse, at foderet udgør det væsentligste ressourceforbrug på husdyrbruget, og at der med krav om foderplanlægning sikres, at der fodres optimalt og effektivt.

Vilkåret begrundes endvidere med, at et af formålene med husdyrbrugloven, er at begrænse anvendelse og spild af råstoffer og andre ressourcer og være med til at forebygge og være med til at forebygge og begrænse forurening med mere. Foderforbruget på et husdyrbrug, er en af de helt store ressourcer på et kvægbrug, og det stillede vilkår, vil sikre at der kun bruges den mængde foder er brug for.

Lys

Der stilles ikke vilkår om udendørs belysningen, da Aabenraa Kommune vurderer, på baggrund af miljøkonsekvensrapportens afsnit 3.7.4, at lysforholdene er tilstrækkelig beskrevet, og at der ikke vil være lysgener hos de nærmeste naboer.

Der stilles dog vilkår om at ejendommen ikke må medføre væsentlige støv-, lysgener eller gener i form af rystelser udenfor ejendommens eget areal, og at dette vurderes af tilsynsmyndigheden.

Støj

Aabenraa Kommune vurderer, på baggrund af miljøkonsekvensrapportens afsnit 3.7.1 og 4.5, at evt. støjgener er tilstrækkelig beskrevet, og pga. af afstanden til nærmeste nabo ikke vil kunne medføre væsentlige gener for naboerne.

Der stilles om at kvægbruget skal overholde Miljøstyrelsens vejledende støjgrænser for ekstern støj, for ejendomme placeret i det åbne land og ved nærmeste samlet bebyggelse.

Støjgrænserne må i det åbne land ikke overskrides ved nærmeste nabos udendørs opholdsarealer, maks. 15 m fra beboelsen. Støjgrænserne må i samlet bebyggelse og byzone ikke overskrides noget sted i området.

Uhygiejniske forhold

Da affald håndteres efter Aabenraa Kommunes affaldsregulativ for erhvervsaffald, døde dyr opbevares på fast bund og overdækket, samt at der forebygges mod skadedyr i den daglige drift, vurderer Aabenraa Kommune, at der ikke sker en væsentlig indvirkning på miljøet indenfor uhygiejniske forhold som følge af det ansøgte.

Aabenraa Kommune stiller dog vilkår om at døde dyr skal placeres på spalter bag ved værkstedet, eller et andet sted der godkendes af Aabenraa Kommune.

Miljøbeskyttelseslovens affaldshierarki

Miljøbeskyttelseslovens affaldshierarki iagttages, idet Aabenraa Kommunes affaldsregulativ for erhvervsaffald overholdes.

Aabenraa Kommune sætter vilkår om, at det til enhver tid gældende affaldsregulativ for erhvervsaffald skal overholdes.

Bedste tilgængelig teknik (BAT)

BAT Ammoniakemission

Der er et krav om vurdering af de væsentlige virkninger på miljøet og anvendelse af den bedste tilgængelige teknik (BAT) for ammoniakemissionen, når husdyrbruget har en ammoniakemission på mere end 750 kg NH₃-N pr. år.

Anvendelse af den bedste tilgængelige teknik (BAT) i forhold til ammoniakemission fra anlægget er omsat til et bestemt krav til mængden af ammoniakemission, der må komme fra husdyrbruget. Beregningerne i husdyrgodkendelse.dk viser, at kravet om maksimal mængde ammoniakemission, for en økologisk produktion, for ejendommen er overholdt.

Der stilles ikke vilkår om at der på Nefeskovvej 5 skal bruges virkemidler til at sænke ammoniakemissionen, der stilles dog vilkår om at husdyrbruget skal drives økologisk, da det ejendommen i husdyrgodkendelse.dk er markeret som økologisk ejendom, og der regnes ammoniakemission med de emissionsfaktorer der er for økologiske landbrug. Der stilles endvidere vilkår om at der i staldafsnit med dybstrøelses skal strøs med halm eller andet tørstof, der sikrer, at dybstrøelsesmåtten altid er tør i overfladen.

Øvrige krav

Opbevaring og håndtering af husdyrgødning

På Nefeskovvej 5, er der 3 eksisterende gyllebeholdere, og der etableres en ny gyllebeholder i forbindelse med denne miljøgodkendelse.

Gyllebeholderne har en samlet opbevaringskapacitet 8.780 m³, hvilket der med det forventede dyrehold, som angivet i miljøkonsekvensrapportens afsnit 3.1.2, giver en samlet opbevaringskapacitet på 11 måneder i ansøgt drift.

Aabenraa Kommune vurderer at, håndteringen af husdyrgødningen er tilstrækkelig beskrevet i miljøkonsekvensrapportens afsnit 3.1.2, og at der med den nye gyllebeholder er en tilstrækkelig opbevaringskapacitet på ejendommen.

Forbindelse med andre husdyrbrug

Aabenraa Kommune vurderer, at Nefeskovvej 5 ikke er teknisk-, forureningsmæssigt eller driftsmæssigt forbundet med andre husdyrbrug, da ansøger ikke ejer andre ejendomme med husdyrproduktion.

Husdyrbruglovens afstandskrav

Aabenraa Kommune har i forbindelse med denne ansøgning om miljøgodkendelse kontrolleret, at alle afstandskravene i husdyrbruglovens §§ 6-8 er overholdt, og at der ikke skal dispenseres for afstandskravene.

Grænseoverskridende virkninger

Aabenraa Kommune vurderer, at de ikke er nogen grænseoverskridende virkninger i forbindelse med udvidelsen.

Egenkontrol

Der stilles vilkår om egenkontrollen på bedriften, skal opbevares i fem år og forevises på Aabenraa Kommunes forlangende.

Samlet vurdering

På baggrund af de stillede vilkår og ovenstående begrundelse for og særkender på husdyrbruget er det Aabenraa Kommunes samlede vurdering, at det ansøgte projekt overholder anvendelse af den bedste tilgængelige teknik (BAT), og at projektet ikke indebærer væsentlige indvirkninger på miljøet, herunder i forhold til omgivelsernes sårbarhed og kvalitet, i forhold til navnlig:

- Landskabelige værdier (der sker ingen bygningsmæssige ændringer)
- Natur med dens bestande af vilde planter og dyr og deres levesteder, herunder områder, der er beskyttet mod tilstandsændringer eller fredet udpeget som internationalt naturbeskyttelsesområde eller udpeget som særlig sårbart overfor næringsstofpåvirkning
- Jord, grundvand og overfladevand
- Lugt-, støj-, rystelser-, støv-, flue-, transport-, og lysgener, uhygiejniske forhold, affaldsproduktion mv.

Lovgrundlag

Ansøgningen er behandlet i henhold til kravene i lovbekendtgørelse nr. 520 af 1. maj 2019 om husdyrbrug og anvendelse af gødning m.v. (husdyrbrugloven) og bekendtgørelse nr. 1261 af 29. november 2019 om godkendelse og tilladelse m.v. af husdyrbrug.

Husdyrbruget har en ammoniakemission på mere 3.500 kg NH₃-N pr. år og er derfor omfattet af husdyrbrugloven § 16a, stk. 1. Husdyrbruget er godkendelsespligtigt og Aabenraa Kommune er godkendelses- og tilsynsmyndighed.

Udnyttelsesfrist

Miljøgodkendelsen skal være udnyttet inden 6 år fra godkendelsen er meddelt. Godkendelsen anses som udnyttet når byggeriet er færdigmeldt. Hvis godkendelsen eller tilladelsen kun er udnyttet delvist, bortfalder den del, der ikke er udnyttet.

Revurdering af miljøgodkendelsen

Miljøgodkendelser givet efter § 16a, stk. 1 skal ikke revurderes.

Retsbeskyttelse

Med denne miljøgodkendelse følger der 8 års retsbeskyttelse af husdyrbrugets indretning og drift. Retsbeskyttelsen gælder indtil den 8. oktober 2028.

Andre tilladelser og dispensationer

Aabenraa Kommune gør opmærksom på, at den meddelte godkendelse udelukkende omfatter forholdet til husdyrlovgivningen. Der skal derfor søges om en separat byggetilladelse, ændring af bygningsanvendelse, nedrivningstilladelse, afledning af tagvand eller lignende hos Aabenraa Kommune.

B. Vilkår for husdyrbruget

Vilkårene i denne miljøgodkendelse skal, hvis ikke andet er anført, være opfyldt fra det tidspunkt, hvor miljøgodkendelsen udnyttes.

Vilkår, der vedrører driften, skal være kendt af de ansatte, der er beskæftiget med den pågældende del af driften.

Denne miljøgodkendelse meddeles på nedenstående vilkår. Konkrete bestemmelser i lovgivningen og bekendtgørelser, der generelt er gældende for alle husdyrbrug, er ikke stillet som vilkår for godkendelsen.

Afgørelse

- Vilkår 1. Virksomheden skal placeres, indrettes og drives i overensstemmelse med de oplysninger, der fremgår af det vedlagte ansøgningsmateriale, skema nr. 215 569, version 6, modtaget i Aabenraa Kommune den 21. juli 2020, og med de vilkår, der fremgår af miljøgodkendelsen.
- Vilkår 2. Husdyrbruget skal drives økologisk, og leve op til økologireglerne og være optaget på Fødevarestyrelsens liste over økologikontrollerede virksomheder i Danmark.
- Vilkår 3. Denne miljøgodkendelse skal altid være at finde på ejendommen, enten udskrevet eller digitalt, og være tilgængelig for ejer og medarbejdere. Dens indhold skal være driftsleder bekendt. Relevante vilkår skal være medarbejderne bekendt.

Indretning og drift

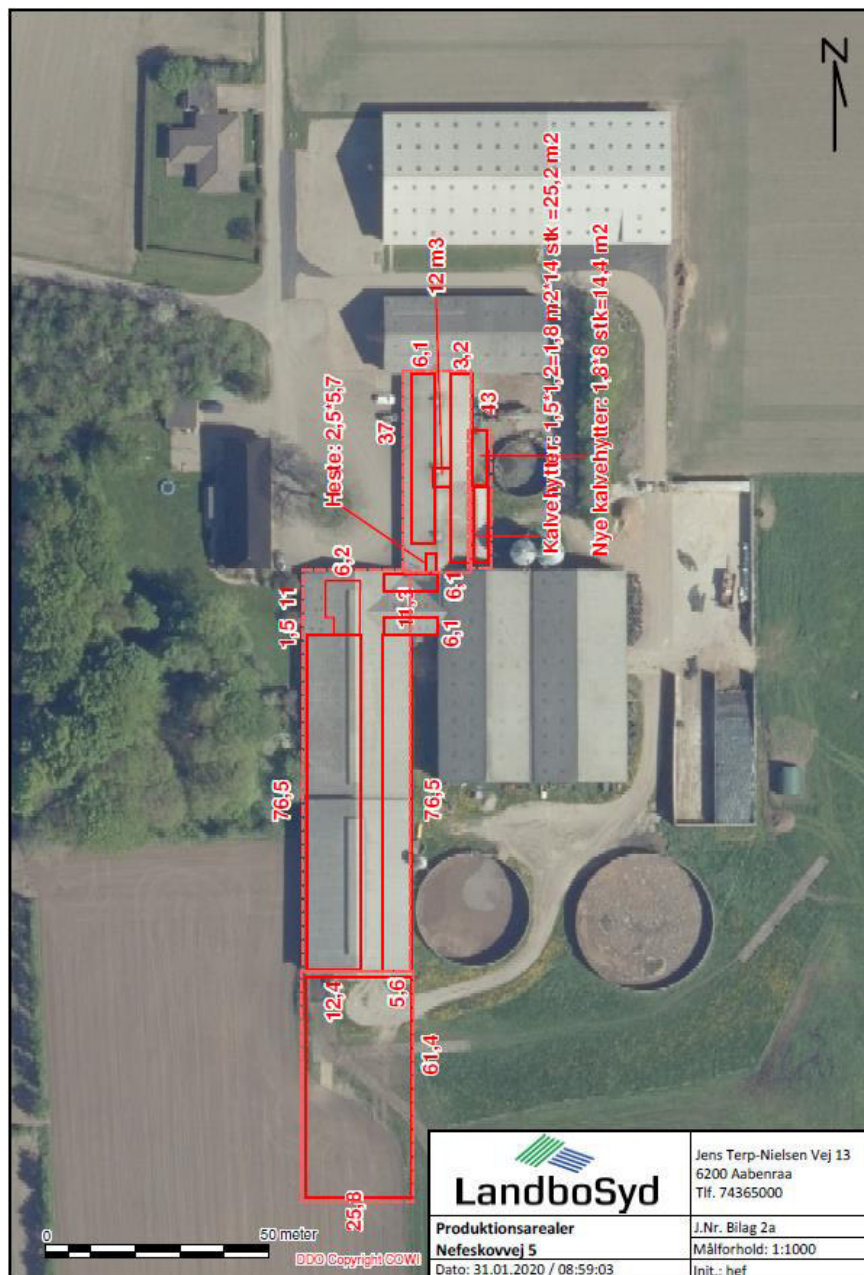
Husdyrhold, produktionsareal og staldsystem

- Vilkår 4. Husdyrbrugets stalde, gulvtyper og produktionsarealer skal være i overensstemmelse med nedenstående tabel:

Staldnavn	Staldstørrelse (m ²)	Produktion	Produktionsareal (m ²)
Kostald	2.218	Malkekøer, kvier og stude. Dybstrøelse	70
		Malkekøer, kvier og stude. Dybstrøelse	70
		Malkekøer, kvier og stude. Sengestald med spalter (kanal, bagskyl eller ringkanal)	1.424
Ungdyrstald	679	Ammekøer, slagtekalve (over 6 mdr.). Sengestald med fast gulv	12
		Heste. Dybstrøelse	14
		Alle kvæg; Dybstrøelse	138
		Malkekøer, kvier og stude. Sengestald med spalter (kanal, bagskyl eller ringkanal)	225
Ny tilbygning	1.631	Malkekøer, kvier og stude. Dybstrøelse	108
		Malkekøer, kvier og stude. Sengestald med spalter (kanal, bagskyl eller ringkanal)	1.195
Kalvebokse	56	Kalve, (under 6 mdr.).	25

Staldnavn	Staldstørrelse (m ²)	Produktion	Produktionsareal (m ²)
		Dybstrøelse	
Nye kalvebokse	37	Kalve, (Under 6 mdr.). Dybstrøelse	15
Produktionsareal ialt			OBS.

Vilkår 5. Staldanlægget skal indrettes med produktionsarealer og staldtype som vist på nedenstående kort. Indretning af produktionsarealerne er af vejledende karakter. Der tillades fleksibilitet til at indrette produktionsarealerne anderledes end angivet, såfremt dyretype og staldsystem ikke ændres, og produktionsarealet ikke øges i forhold til det, der fremgår af vilkår 4.



Opbevaring og håndtering af flydende husdyrgødning

Vilkår 6. Håndtering af husdyrgødning herunder gyllepumpning og læsning af gyllevogn og vogn med dybstrøelse skal ske under opsyn.

Gyllebeholdere

Vilkår 7 – vilkår 10 gælder kun hvis der etableres fast telt overdækning på gyllebeholderne.

- Vilkår 7. Hvis der etableres fast teltoverdækning på gyllebeholderne, skal teltoverdækning være med indvendigt skørt.
- Vilkår 8. Åbning af teltdugen må kun ske i forbindelse med omrøring, tømning og udbringning af gylle.
- Vilkår 9. Skader på teltoverdækningen skal repareres inden for en uge efter skadens opståen.
- Vilkår 10. Såfremt en skade ikke kan repareres inden for en uge, skal der indgås aftale om reparation inden to hverdage efter skadens opståen. Tilsynsmyndigheden underrettes straks herom.

Placering og konstruktion af anlæg

- Vilkår 11. Den nye tilbygning, de nye kalvebokse og den nye gyllebeholder skal opføres i materialer og farvevalg som de eksisterende bygninger og anlæg.
- Vilkår 12. Der skal etableres og vedligeholdes et 3-rækket læhegn syd og vest for den nye gyllebeholder, i en afstand af maksimalt 15 m fra gyllebeholderen. Læhegnet skal bestå af egnstypisk træer og buske, som i løbet af 4-5 år vil give en vedvarende, effektiv og visuel afskærmning
Beplantning skal foretages den førstkommande plantesæson efter anlægget er taget i brug. Der må ikke etableres en jordvold ved beholderen.

Håndtering af foder

- Vilkår 13. Grovfoder skal enten opbevares i plansiloer eller i markstakke. Indkøbt skal enten opbevares i lukkede siloer eller i køresiloer i foderladen.

Lugt

- Vilkår 14. Der skal til stadighed opretholdes en god staldhygiejne. Det skal bl.a. sikres at gulve holdes tørre, at gødnings- og foderrester i staldene fjernes, og at fodringssystemer holdes rene.

Øvrige emissioner og gener

Støj

- Vilkår 15. Bidraget fra landbruget på Nefeskovvej 5, 6230 Rødekro til det ækvivalente, korrigerede støjniveau i dB(A) må i det åbne land og i byzone ikke overskride følgende værdier, som angivet i Miljøstyrelsens vejledning nr. 5/1984 "Ekstern støj fra virksomheder":

	Mandag – Fredag Kl. 07.00 – 18.00 Lørdag Kl. 07.00 – 14.00	Mandag – Fredag Kl. 18.00 – 22.00 Lørdag kl. 14.00 – 22.00 Søndag og helligdage Kl. 07.00 – 22.00	Alle dage Kl. 22.00 – 7.00
	dB(A)	dB(A)	dB(A)
Det åbne land	55	45	40
Byzone eller samlet bebyggelse i landzone	45	40	35

Støjgrænserne må i det åbne land ikke overskrides ved nærmeste nabos udendørs opholdsarealer, maks. 15 m fra beboelsen. Støjgrænserne må i samlet bebyggelse og byzone ikke overskrides noget sted i området.

- Vilkår 16. Hvis tilsynsmyndigheden, på baggrund af en orienterende støjmåling, finder det nødvendigt, skal den ansvarlige for husdyrbruget dokumentere, at de i vilkår 15 fastsatte støjgrænser overholdes. Tilsynsmyndigheden kan dog kun kræve dette dokumenteret en gang årligt.

Målingerne/beregningerne være en "Miljømåling – ekstern støj", og skal udføres af en person eller firma, som findes på Miljøstyrelsens sidste reviderede liste over firmaer/personer, der er godkendte til at "Miljømåling – ekstern støj". Udgifterne til støjmålingen afholdes af husdyrbruget.

Støv, lys og rystelser

- Vilkår 17. Driften må ikke medføre væsentlige støv- og lysgener eller gener i form af rystelser udenfor ejendommens eget areal. Dette vurderes af tilsynsmyndigheden.

Transport

- Vilkår 18. Ved transport af husdyrgødning skal transportvognens åbninger være forsynet med låg eller lignende, så spild så vidt som muligt ikke kan finde sted. Skulle der alligevel ske spild, skal det straks opsamles.

Skadedyr

- Vilkår 19. Der skal på husdyrbruget foretages effektiv fluebekæmpelse som minimum i overensstemmelse med de nyeste fastsatte retningslinjer fra Aarhus Universitet, Institut for Agroøkologi.

- Vilkår 20. Opbevaring af foder skal ske på en sådan måde, at der ikke opstår risiko for tilhold af skadedyr (rotter mv.).

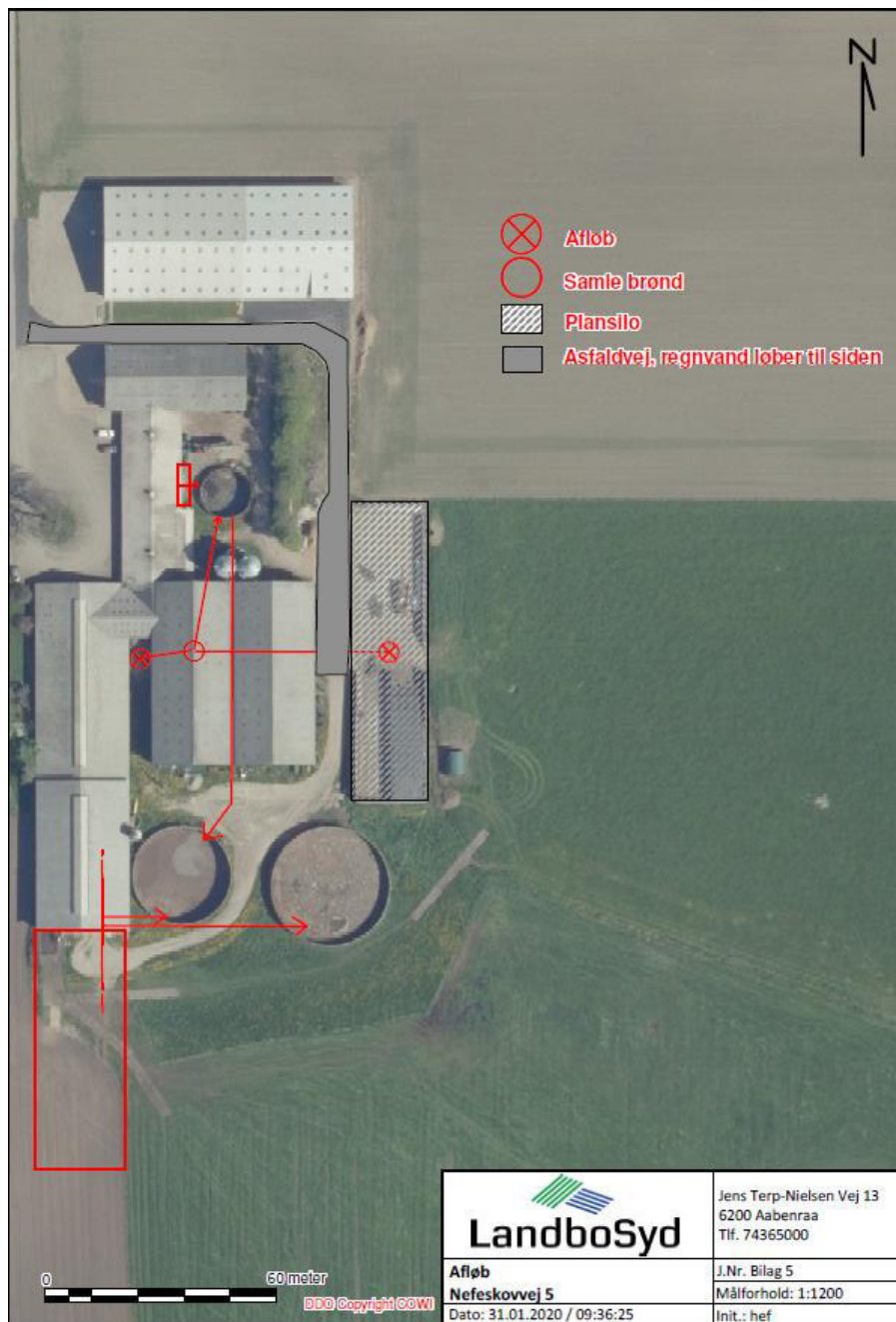
Døde dyr

- Vilkår 21. Opbevaringsplads til døde dyr skal placeres på spalter bag ved værkstedet, eller på en anden placering, der er blevet accepteret af Aabenraa Kommune. Dyrene skal opbevares hævet over jorden og med fast overdækning.

Reststoffer

Spildevand

- Vilkår 22. Afledning af spildevand skal foregå som vist på nedenstående kort.



Affald

Vilkår 23. Affald skal opbevares og håndteres som beskrevet i Aabenraa Kommunes til enhver tid gældende affaldsregulativ for erhvervsaffald.

Olie og diesel

Vilkår 24. Der skal på ejendommen altid forefindes egnet materiale til opsamling af olie-spild.

Vilkår 25. Olie og diesel, herunder spildprodukter, skal opbevares i overjordiske beholdere på fast bund uden afløb så spild kan opsamles.

Kemikalier og foderstoffer

Vilkår 26. Vaskemidler og foderstoffer m.v. skal opbevares, således at de ikke kan ledes til jord, grundvand, overfladevand eller afløbssystemer hvis der måtte ske udslip. Et eventuelt spild af sådanne stoffer på befæstede arealer uden afløb til gyllebeholder skal straks opsamles.

Vilkår 27. På befæstede arealer uden afløb til gyllebeholdere, må der ikke ske oplag af tilskudsfoder m.v., der med evt. regnvand kan tilføres overflade- eller grundvand. Et eventuelt spild af sådanne stoffer på befæstede arealer uden afløb til gyllebeholdere skal straks opsamles.

Bedste tilgængelig teknik (BAT)

Stalde med dybstrøelsesafsnit

Vilkår 28. I staldafsnit med dybstrøelse skal der strøs med halm eller andet tørstof i mængder, der sikrer, at dybstrøelsesmåtten altid er tør i overfladen.

Egenkontrol

Generelt

Vilkår 29. Bedriftens produktionsarealer skal kunne dokumenteres ved tilsyn i henhold til vilkår 4. Kvitteringer for aflevering af farligt affald og andre dokumentationer for vilkårenes overholdelse skal forevises Aabenraa Kommune på forlangende.

Gyllebeholdere

Vilkår 30 gælder kun hvis der etableres fast teltoverdækning på gyllebeholderne.

Vilkår 30. Der skal føres en logbog for gyllebeholderne, hvori eventuelle skader på teltoverdækningen noteres med angivelse af dato for skaden samt dato for reparation. Logbogen skal opbevares på husdyrbruget i mindst fem år og forevises på tilsynsmyndighedens forlangende.

El- og vandforbrug

Vilkår 31. El- og vandforbruget skal registreres mindst 1 gang om året.

Vilkår 32. Der skal gennemføres 5 års kontrol af elinstallationerne af en autoriseret elinstallatør. kontrollen skal kunne dokumenteres på tilsyn.

Vilkår 33. Der skal gennemføres kontrol, reparation og vedligeholdelse af el- og vandinstallationer løbende. Der skal gøres logbog over reparation og vedligeholdelse.

Beredskabsplan

Vilkår 34. Beredskabsplanen skal opbevares på et kendt og tilgængeligt sted for alle medarbejderne. Den skal ajourføres løbende og minimum 1 gang årligt. Datoen for ajourføringen skal fremgå af planen. Ved ansættelse af udenlandsk arbejdskraft skal beredskabsplanen oversættes til et sprog de forstår. I tilfælde af uheld skal beredskabsplanens forskrifter følges.

Vilkår 35. Beredskabsplanen skal gennemgås med nyansatte når de tiltræder og derefter med de ansatte mindst én gang årligt.

C. Offentlighed og klagevejledning

Annoncering

Ansøgning om miljøgodkendelse har været offentlig annonceret den 12. maj 2020 på Aabenraa Kommunes hjemmeside for at informere offentligheden om ansøgningen og tidligt inddrage denne i beslutningsprocessen.

Aabenraa Kommune har ikke modtaget henvendelser angående anmodning om at få tilsendt udkast til miljøgodkendelse.

Museum Sønderjylland – arkæologi Haderslev blev 12. maj 2020 orienteret om ansøgningen.

Naboorientering og partshøring

Gyllebeholderen var i den første udgave af ansøgningen placeret ca. 10 m øst for matr. nr. 98 Hydevad, Hellevad. I den forbindelse blev der søgt om dispensation for afstandskravet til matrikelskellet, og ejeren blev hørt. Ejeren sendt et høringssvar, som ses i kapitel D.

Aabenraa Kommune var i dialog med både ansøger og ejeren af nabomatriklen, og det har medført, at gyllebeholderen er blevet flyttet, så den er placeret ca. 16 m vest for Hellevad-Bovvej, og umiddelbart syd for markvejen der går i gennem matr. nr. 7 Hydevad, Hellevad. Placeringen af gyllebeholderen fremgår af Figur 2 på side 8.

Et udkast til miljøgodkendelsen blev den 1. september 2020 sendt i høring hos ansøger, naboer og andre berørte, samt til andre, som har anmodet herom. Samtidig blev den lagt på Aabenraa kommunes hjemmeside. Der var en frist på 30 dage til at fremsende kommentarer.

Aabenraa Kommune har ikke modtaget nogen høringssvar til udkastet til miljøgodkendelsen.

Annoncering og afgørelse

Den meddelte miljøgodkendelse bliver offentligt annonceret på Aabenraa Kommunes hjemmeside den 8. oktober 2020, og afgørelsen bliver fremsendt til de klageberettigede.

Du har ifølge forvaltningslovens² § 9 ret til aktindsigt i alle dokumenter, der vedrører sagen. Eventuel aftale herom skal aftales med Team Miljøs landbrugsgruppe på landbrug@aabenraa.dk.

Klagevejledning

Miljøgodkendelsen kan i medfør af husdyrbrugloven § 76 påklages til Miljø- og Fødevareklagenævnet.

Hvis du ønsker at klage over denne afgørelse, kan du klage til Miljø- og Fødevareklagenævnet. Du klager via Klageportalen, som du finder et link til på forsiden af www.naevneneshus.dk. Klageportalen ligger på www.borger.dk og www.virk.dk. Du logger på www.borger.dk eller www.virk.dk, ligesom du plejer, typisk med NEM-ID. Klagen sendes gennem Klageportalen til Aabenraa Kommune, der har truffet afgørelsen. En klage er indgivet, når den er tilgængelig for kommunen i Klageportalen. Når du klager, skal du som privatperson betale et gebyr på kr. 900. For virksomheder og organisationers vedkommende er gebyret på 1.800 kr. Du betaler gebyret med betalingskort i Klageportalen.

Miljø- og Fødevareklagenævnet skal som udgangspunkt afvise en klage, der kommer uden om Klageportalen, hvis der ikke er særlige grunde til det. Hvis du ønsker at blive fritaget for at bruge Klageportalen, skal du sende en begrundet anmodning til Aabenraa

² Lovbekendtgørelse nr. 433 af 22. april 2014 Forvaltningsloven

Kommune, der har truffet afgørelse i sagen. Aabenraa Kommune videresender herefter anmodningen til Miljø- og Fødevareklagenævnet, som træffer afgørelse om, hvorvidt din anmodning kan imødekommes.

Klagefristen udløber 4 uger efter, at afgørelsen er meddelt. Er afgørelsen offentligt bekendtgjort, regnes klagefristen dog altid fra bekendtgørelsen. Hvis klagefristen udløber på en lørdag eller helligdag, forlænges fristen til den følgende hverdag.

Afgørelsen annonceres offentligt den 8. oktober 2020 på Aabenraa Kommunes hjemmeside. En eventuel klage skal være modtaget senest den 5. november 2020, der er dagen for klagefristens udløb.

Aabenraa Kommune kan oplyse, at det af husdyrbrugloven § 81, stk. 1 fremgår, at en klage ikke har opsættende virkning, med mindre Miljø- og Fødevareklagenævnet bestemmer andet.

Når Aabenraa Kommune modtager en klage, underretter kommunen straks ansøger om klagen.

Afgørelsen kan påklages af:

- Afgørelsens adressat
- Miljøministeren, når væsentlige nationale eller internationale interesser er berørt.
- Enhver, der har en individuel, væsentlig interesse i sagens udfald
- Sundhedsstyrelsen
- Danmarks Fiskeriforening, Ferskvandsfiskeriforeningen for Danmark, Arbejderbevægelsens Erhvervsråd og Forbrugerrådet, alle i henhold til lovens § 85
- Lokale foreninger og organisationer, i henhold til lovens § 86
- Landsdækkende foreninger og organisationer, i henhold til lovens § 87

Søgsmål til prøvelse af afgørelsen skal være anlagt inden 6 måneder efter, at afgørelsen er offentligt bekendtgjort.

Udkastet til miljøgodkendelsen er forud for meddelelse af godkendelsen blevet sendt til ansøger og ansøgers rådgiver, og de øvrige klageberettigede, herunder parter, naboer og andre berørte (beboelser der er beliggende inden for det beregnede konsekvensområde for lugtemission, jf. kapitel D).

Den 8. oktober 2020



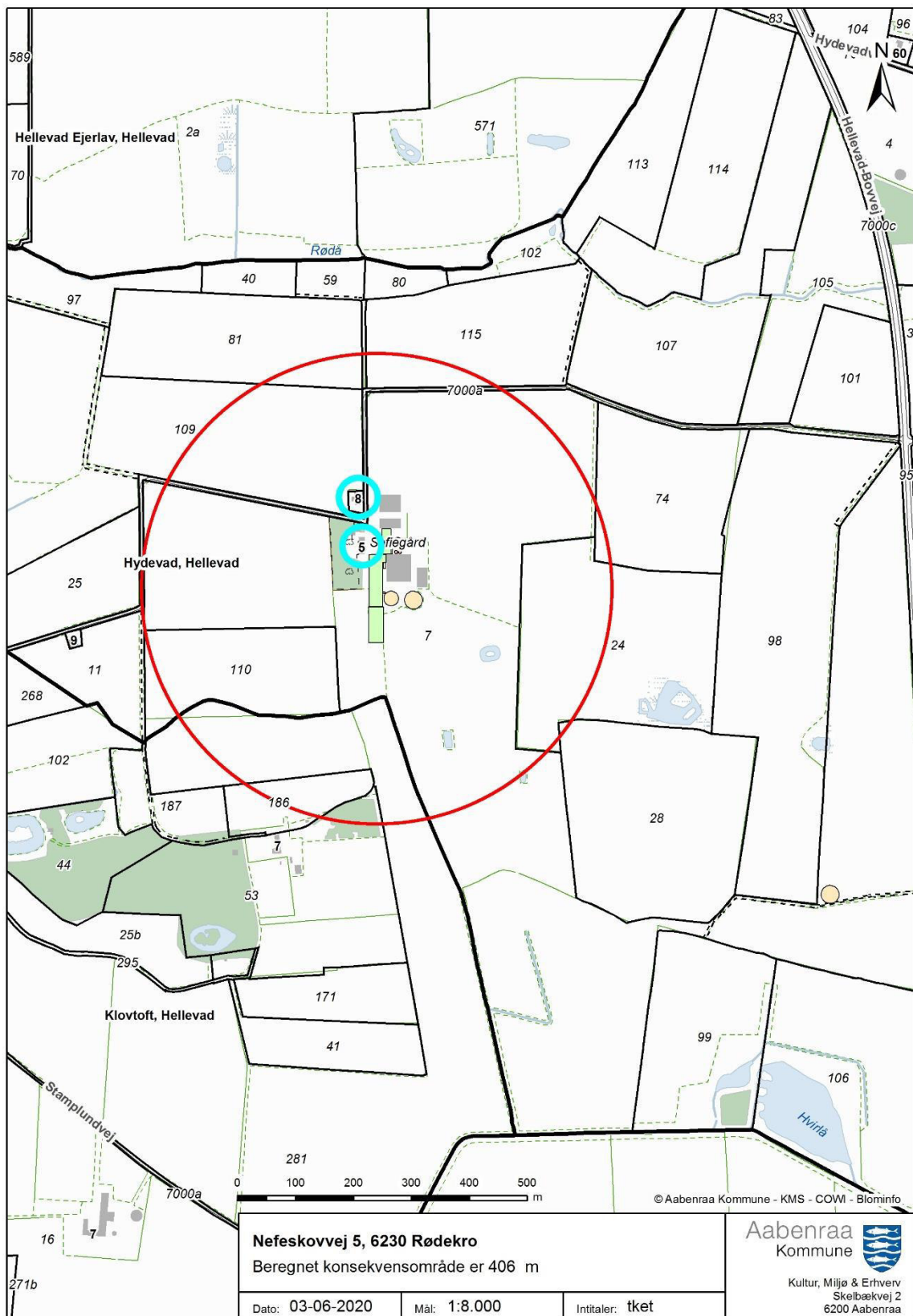
Nikolaj Mazanti Aaslyng
Miljøsagsbehandler
Team Miljø
Byg, Natur & Miljø
Dir. Tlf. 73 76 81 00

Aabenraa Kommune
Skelbækvej 2, 6200 Aabenraa

D. Kommunens bilag

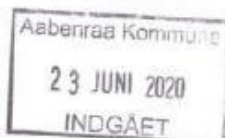
Lugtkonsekvenszonen

Aabenraa Kommune har udarbejdet et kort over lugtkonsekvenszonen, der er på 406 m:



Hørings svar i forbindelse med dispensationsansøgning

DKR-SHM313001 REND 25-06-2020 10:34 SEPBARCODE: 00000



Hydrevod. d. 22-6-2020

Udsat. placering af gyllebomb
sag. 20/5172

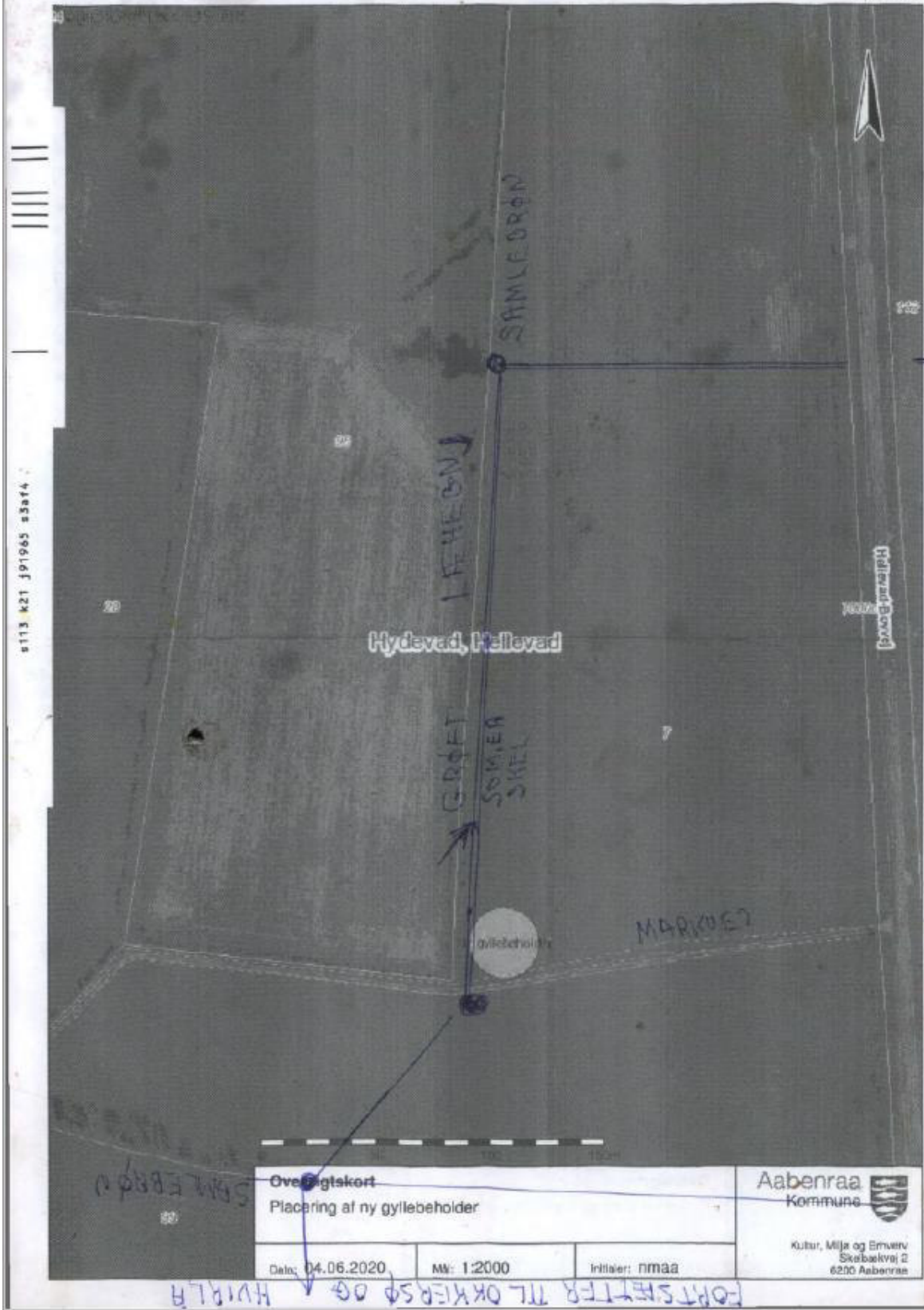
1. alle kommentarer til placering!
Holevadbanen er meget trafikket og
dog faktisk fra markusen er dårligt.
Kan markusen tåle den tungt for fik?
2. Placeringen så tæt på grøft og
samlebrønd synes jeg er uforsvarlig.

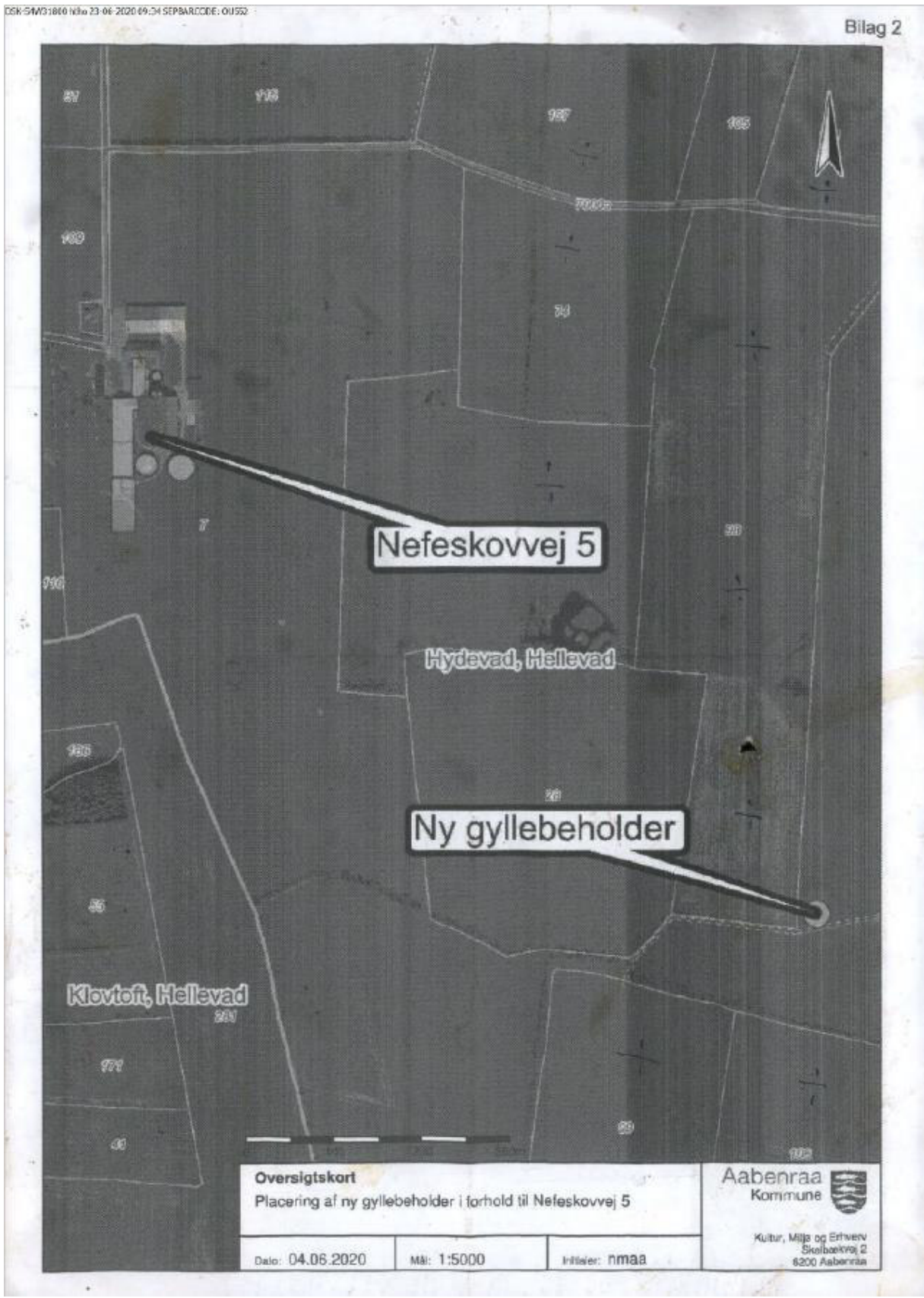
SE SKITSE 1

3.
Løst afstandsdispensationen synes
jeg ikke skulle være nødvendig
med så meget plads på marken

Venligst William Karlsson

NO. Hvis det er svært at finde
ud af de forskellige punkter på skitserne
så jeg gerne hjælper.





E. Miljøkonsekvensrapport § 16 a stk. 1

Ansøger har indsendt en ansøgning om miljøtilladelse med tilhørende bilag. Det er miljørådgiver Henriette Fries, LandboSyd, der har udarbejdet ansøgningsmaterialet

Ansøgningen med bilag er vedlagt på de følgende sider.

Aabenraa Kommune vurderer, at de oplysninger, som ansøger har fremlagt i MKR, er fuldstændige og af tilstrækkelig høj kvalitet.

Aabenraa Kommune vurderer på baggrund af det, der er beskrevet i MKR's afsnit 4.3, 4.13, 4.14, 4.15, 4.17 og 4.18, at der ikke er væsentlige negative virkninger på miljøet på nedenstående faktorer, hverken når de vurderes enkeltvis, eller når der vurderes på samspillet imellem 2 eller flere af faktorerne.

- Befolkningen og menneskers sundhed
- Biologisk mangfoldighed med særlig vægt på kategori 1 – og 2 natur samt bilag IV arter
- Jordarealer, jordbund, vand, luft og klima
- Materielle goder, kulturarv og landskabet
- Samspillet imellem to, flere eller alle faktorer efter de ovenstående 4 punkter og
- Sårbarhed i forhold til risici for større ulykker eller katastrofer som følge af ovenstående 5 faktorer

Ansøgningsmaterialet, der indeholder MKR, er vedlagt som bilag 1 til miljøgodkendelsen.

Ansøgningsskemaet fra husdyrgodkendelse.dk er ikke vedlagt, da de væsentligste resultater er indarbejdet i enten MKR eller udkast til miljøgodkendelse. Hvis det ønskes tilsendt, kan det fås ved henvendelse til landbrug@aabenraa.dk eller på tlf.7376 7864.

Miljøkonsekvensrapporten er vedlagt uden bilag, da de er indarbejdet i miljøgodkendelsen.

Bilag:

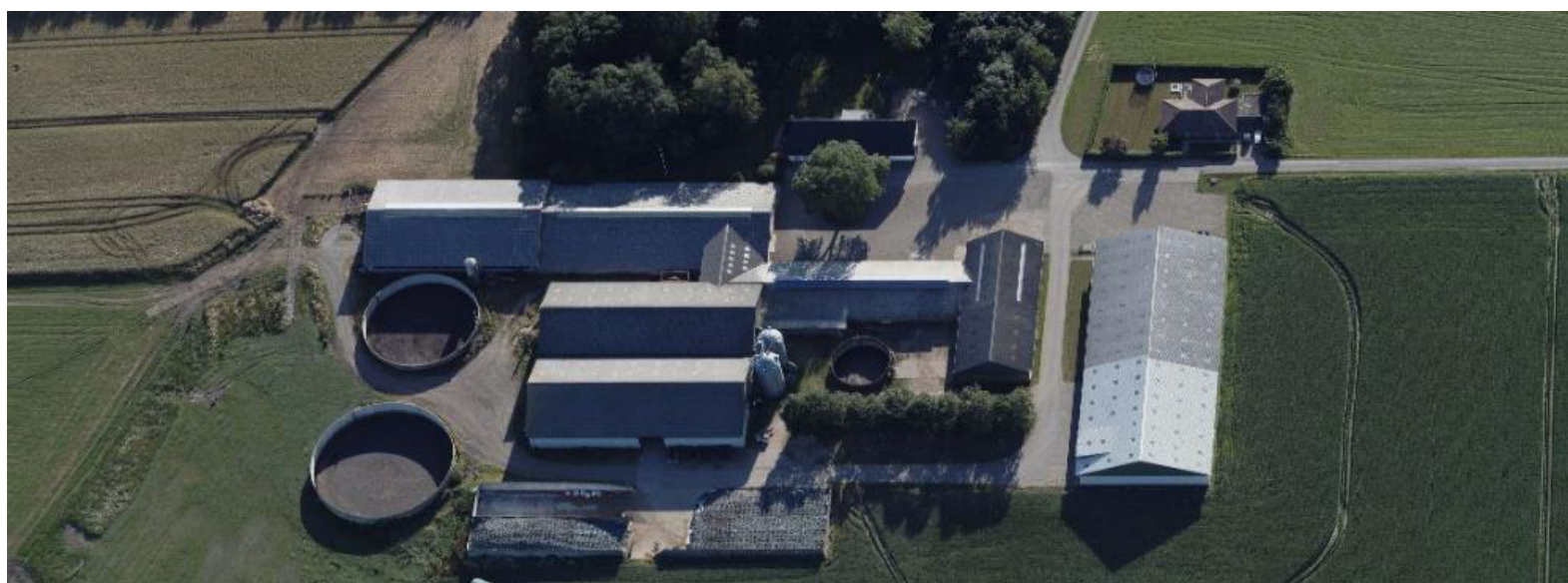
Bilag 1: Miljøkonsekvensrapport

Miljøkonsekvensrapport til § 16a



**Nefeskovvej 5
6839 Rødekro**

Ansøgning om udvidelse af økologisk malkekvægsproduktion
Skema 215569 i Husdyrgodkendelse.dk



Datablad (A1, A2, A3, A4, A5, D3)

Ansøger og ejer	Jesper Jensen Nefeskovvej 5 6830 Rødekro jj@sofiegaard.dk
Husdyrbrugets adresse	Nefeskovvej 5, 6830 Rødekro
CVR-nummer	31808693
CHR-nummer	48025
Kommune	Aabenraa Kommune
Ejendomsnummer	5800008245
Matrikel-nr.	Matrikel: 109 – Hydevad, Hellevad Matrikel: 7 – Hydevad, Hellevad
Andre husdyrbrug drevet af ansøger	Ingen
Biaktiviteter	Ingen biaktiviteter
Ansøgningskema	215569
Konsulent	Henriette Fries LandboSyd, CVR-nr. 25160428 Jens Terp-Nielsens Vej 13, 6200 Aabenraa E-mail: hef@landbosyd.dk Tlf.: 20145333

Forord / læsevejledning

Denne rapport er en miljøkonsekvensrapport som beskriver de miljømæssige konsekvenser ved det ansøgte projekt på Nefeskovvej 5 ved Hellevad.

Rapporten indeholder en beskrivelse af husdyrbruget og det ansøgte (afsnit 3) og efterfølgende en vurdering af de væsentlige indvirkninger på miljøet (afsnit 4). Rapporten danner grundlaget for kommunens afgørelse om miljøgodkendelse for ejendommen.

Miljøkonsekvensrapporten dækker alle oplysningskrav efter husdyrgodkendelsesbekendtgørelsen¹ og er opbygget ud fra Miljøstyrelsens forslag til en skabelon. De angivne parenteser med bogstaver og tal i overskrifterne henviser til oplysningskravene jf. bilag 1 i bekendtgørelsen.

Til miljøkonsekvensrapporten er der indsendt bilag over ejendommen, staldtegninger, opgørelse af produktionsarealer, kapacitetsberegning, afløbsplan samt ejendommens beredskabsplan. Endvidere genereres en pdf af ansøgningskema 215569.

¹ Bekendtgørelse om godkendelse og tilladelse m.v. af husdyrbrug BEK nr 1261 af 29/11/2019

Datablad (A1, A2, A3, A4, A5, D3)	1
Forord / læsevejledning	2
1. Indledning	5
2. Ikke-teknisk resume (D2, C1 og C3 for IE-brug)	6
3. Husdyrbruget og det ansøgte	8
3.1 <i>Indretning og drift af anlægget (B1, B5, D1a)</i>	8
3.1.1 <i>Produktionsarealer</i>	8
3.1.2 <i>Opbevaring og håndtering af husdyrgødning</i>	10
3.1.3 <i>Drift af anlægget</i>	11
3.2 <i>Bygningsmæssige ændringer og anlægsarbejde (B2, D1a)</i>	11
3.3 <i>Produktionsmæssig sammenhæng med andre husdyrbrug (A5, B3)</i>	11
3.4 <i>Husdyrbruget og det ansøgtes beliggenhed samt generelle afstandskrav (B4)</i>	12
3.5 <i>Ammoniakemission og -deposition (B5, B4, D1b)</i>	15
3.6 <i>Lugtemission (B6, B4, D1b, D1c)</i>	19
3.7 <i>Øvrige emissioner og gener (B7, D1b)</i>	21
3.7.1 <i>Støj (B7, D1b)</i>	21
3.7.2 <i>Rystelser og vibrationer (B7, D1b)</i>	21
3.7.3 <i>Støv (B7, D1b)</i>	21
3.7.4 <i>Lys (B7, D1b)</i>	21
3.7.5 <i>Skadedyr (B7)</i>	21
3.7.6 <i>Transporter (B7)</i>	22
3.8 <i>Reststoffer, affald og naturressourcer (B8, D1b)</i>	23
3.8.1 <i>Døde dyr (B8)</i>	23
3.8.2 <i>Affald (B8)</i>	23
3.8.3 <i>Olie- og kemikalier (B7 og B8)</i>	23
3.8.4 <i>Råvarer (B7)</i>	24
3.8.5 <i>Energiforbrug (B8)</i>	24
3.8.6 <i>Vandforbrug (B8)</i>	24
3.8.7 <i>Spildevand og restvand (B8)</i>	25
3.9 <i>Forurenings- og genebegrænsende tiltag (B7)</i>	25
3.10 <i>Forslag til egenkontrol (B7)</i>	27
3.11 <i>BAT-Ammoniakemission (B9, C2)</i>	26
3.12 <i>Grænseoverskridende virkninger (B10)</i>	27
4. Projektets indvirkninger for miljø, natur og mennesker (D) og tiltag for at mindske virkningerne (D1c)	28

4.1	<i>Beliggenhed og bygningsændringer i forhold til landskab og Bilag IV arter (D1c)</i>	28
4.2	<i>Begrænsning af ammoniakemission (D1c)</i>	29
4.3	<i>Afsætning af ammoniak til nærliggende natur (B5, D1c)</i>	29
4.4	<i>Lugtgener for omboende (D1c)</i>	29
4.5	<i>Støjgener (D1c)</i>	30
4.6	<i>Gener fra rystelser og vibrationer (D1c)</i>	31
4.7	<i>Støvgener (D1c)</i>	31
4.8	<i>Lyspåvirkninger (D1c)</i>	31
4.9	<i>Skadedyr (D1c)</i>	31
4.10	<i>Transporter (D1c)</i>	31
4.11	<i>Energi (D1c)</i>	32
4.12	<i>Vandforbrug og påvirkning af vandressourcen (D1c)</i>	32
4.13	<i>Påvirkning af jordarealer og jordbund (D1c)</i>	32
4.14	<i>Andet om befolkningen og menneskers sundhed (D1c)</i>	33
4.15	<i>Kumulative og grænseoverskridende indvirkninger (D1b)</i>	33
4.16	<i>Alternative løsninger (D1d)</i>	33
4.17	<i>Samspejlet mellem faktorer jf. § 4 stk. 6 nr. 5</i>	34
4.18	<i>Sårbarhed i forhold til risici for større ulykker mv. jf. § 4 stk. 6 nr. 6</i>	34
4.19	<i>Oplysninger om konsulenten (A4)</i>	34
5.	Konklusion	35
6.	Bilag	35

1. Indledning

Denne miljøkonsekvensrapport beskriver og vurderer den økologiske husdyrproduktionen på Nefeskovvej 5,

Ansøgningen om miljøgodkendelse indsendes for at få godkendt de eksisterende produktionsarealer til fri produktion efter de nye regler. Ansøgningen inkluderer også en:

- udvidelse af den eksisterende kostald,
- en forlængelse af det eksisterende kalveområde,
- en ny gylletank på 3000 m³,
- udvidelse af dybstrøelsesarealet i den eksisterende kostald,
- en mindre udvidelse af ungdyrstalden

Godkendelsen anses for at være nødvendig for ejendommens drift, idet det er nødvendigt at optimere ejendommens indtjening, for at fremtidssikre ejendommen. De nuværende malkeroboter har en overkapacitet og denne kapacitet ønskes udnyttet. Dette skal ske ved at øge besætningen ved opførelse af en ny tilbygning til den eksisterende kostald. Med et større antal køer, er der også behov for mere plads til ungdyr og kalve. Som følge af denne udvidelse har ejendommen behov for øget opbevaringskapaciteten, hvorfor der søges om opførelse af en ny gyllebeholder i åbent land.

Beskyttelsesniveauerne for lugt til naboer og for ammoniak til nærliggende natur er overholdt. Husdyrbruget lever også op til BAT-kravet i forhold til den totale ammoniakemission.

2. Ikke-teknisk resume (D2, C1 og C3 for IE-brug)

Husdyrbruget og produktionsomfang

Denne miljøkonsekvensrapport vedrører husdyrbruget på Nefeskovvej 5, 6230 Rødekro. Husdyrbruget er en økologisk malkekvægsbesætning, og har en VVM screening fra 2003. Det nuværende tilladte husdyrhold på ejendommen er 160 malkekøer, 176 kvier og stude, i alt 152 DE.

Denne ansøgning er indsendt, da ansøger ønsker at opføre en tilbygning til den eksisterende kostald og udvide kalveområdet, etablere en ny gyllebeholder samt få godkendelse til at kunne producere efter de nye fleksible regler, hvor produktionsarealerne godkendes. Den fremtidige produktion på ejendommen forventes at være ca. 225 årskøer, 45 kalve og 145 kvier (6-25 mdr.).

Landskabelige forhold

Ejendommen ligger på Nefeskovvej 5 syd for Hellevad, og ejendommen ligger udenfor udpegede områder der er bevaringsværdige landskaber, større sammenhængende landskaber og værdifulde geologiske områder.

Vest for stuehuset og den eksisterende stald er der fredskov, som skærmer for indsigten fra vest. Rundt om de resterende bygninger og den nye tilbygning er der ingen beplantning. Ejendommen er ikke synlig fra de omkringliggende veje som fx Hellevad Bovvej.

Den nye stald kommer til at ligge i forlængelse af den eksisterende kostald og vil ligge i forlængelse af ejendommens øvrige bygningsmasse. Gylletanken ønskes opført ca. 1 km sydøst for ejendommen, på en af ansøgers marker. Årsagen til placeringen skyldes hovedsageligt, at retur-gylle fra biogasanlægget ønskes leveret direkte ud til udbringningsarealerne, så antallet af transportere med gylle kan reduceres.

Det vurderes, at denne ansøgning ikke medfører en væsentlige direkte eller indirekte påvirkning af landskabet.

Potentielle gener

Nærmeste nabo, der ikke ejes af driftsherren, ligger ca. 500 meter fra staldanlægget.

Beregningerne i ansøgningsystemet Husdyrgodkendelse.dk viser, at lugtgeneafstandene overholdes for enkelt naboer, samlet bebyggelse og byzone.

Støj fra selve husdyrbruget vurderes ikke at være til væsentlig gene for naboer, idet de fleste støjende aktiviteter foregår indendørs i dagtimer, samt at ejendommen ligger langt fra den nærmeste nabo. Rystelser og vibrationer fra husdyrbruget vurderes ligeledes at være af meget begrænset omfang.

Støv fra ejendommen vurderes ikke at være til væsentlig gene for naboer, idet der er langt til nærmeste nabo. Transport til og fra ejendommen sker ved indkørslen ved Nefeskovvej 5.

Fluer og skadedyr bekæmpes og døde dyr opbevares bag ved maskinladen. Dette vurderes ikke at medføre væsentlig gene for naboer pga. af den store afstand.

Samlet set vurderes husdyrbruget ikke at medføre væsentlige gener for naboer i form af lugt, støj, støv, vibrationer, lysgener, fluer, skadedyr, opbevaring af døde dyr eller transport.

Husdyrgødning

Der produceres gylle og dybstrøelse som leveres til biogasanlæg. Dybstrøelse opbevares på møddingsplads i en container. Husdyrgødningen udbringes på markerne af ansøger.

Ammoniakdeposition til natur

Der er i Husdyrloven² og tilhørende bekendtgørelse om godkendelse og tilladelse m.v. af husdyrbrug fastsat krav til den maksimale mængde ammoniak som forskellige naturtyper må belastes med.

Ammoniaknedfald fra luften kaldes deposition. Beregningerne i Husdyrgodkendelse.dk viser, at husdyrbruget overholder beskyttelsesniveauerne for ammoniak til alle nærliggende naturområder, både kravene til totaldeposition til de mest sårbare naturtyper samt kravet om mer-deposition til mindre sårbare naturtyper.

Anvendelse af BAT

BAT er en forkortelse for "bedste tilgængelige teknik" (på engelsk: "best available techniques"). Da husdyrbruget har en ammoniakfordampning over 750 kg NH₃ N/år, er der krav til at anvende den bedste tilgængelige teknik i forhold til minimering af miljøbelastninger fra husdyrbruget. Der er dels faste krav til den totale ammoniakemission i forhold til BAT i Husdyrloven og tilhørende bekendtgørelse om godkendelse og tilladelse m.v. af husdyrbrug.

Beregningerne i Husdyrgodkendelse.dk viser, at husdyrbruget overholder BAT.

Forurenings- og genebegrænsende tiltag

Husdyrbruget lever op til beskyttelsesniveauerne for ammoniak og lugt og til kravet om anvendelse af bedste tilgængelige teknik (BAT).

Husdyrbrugets har en række daglige tiltag for at begrænse forurening og gener som er beskrevet i afsnittene 3.7 -3.8. Forholdsregler i forbindelse med uheld med olie, kemikalier, gylle og brand er beskrevet i husdyrbrugets beredskabsplan.

Det vurderes derfor at ansøger derfor gør hvad han kan for at imødegå påvirkninger fra husdyrbruget.

Alternative løsninger og 0-alternativ

Alternative placeringer af den nye tilbygning er diskuteret. Det vurderes at den ansøgte placering er den mest optimale, da det vil give den mest optimale udnyttelse af de eksisterende malkeroboter.

Alternative teknologier til som fx gylleforsuring er drøftet, men er fravalgt, fordi ejendommen drives økologisk, hvor det ikke er tilladt at forsure gyllen.

Da ejendommen drives økologisk, er den eneste mulighed for at indfører en ammoniakbegrænsende foranstaltning at overdække de eksisterende gylletanke. Da BAT-kravet er overholdt, er en teltoverdækning som ammoniak reducerende tiltag fravalgt. Ansøger ønsker dog at sætte teltoverdækning på beholderne, så regnvandsmængden minimeres.

Alternativet til ikke at give en ny miljøgodkendelse (0-alternativet) er, at ejendommen drives videre efter VVM screeningen fra 2003.

Husdyrbrugets ophør

Hvis husdyrbruget ophører helt, vil stalde, gødningsopbevarings- og foderanlæg blive tømt for dyr, gødning og foder og efterfølgende rengjort. Rester af affald vil blive bortskaffet iht. kommunens affaldsregulativ.

² Bekendtgørelse af lov om husdyrbrug og anvendelse af gødning m.v. LBK nr 520 af 01/05/2019

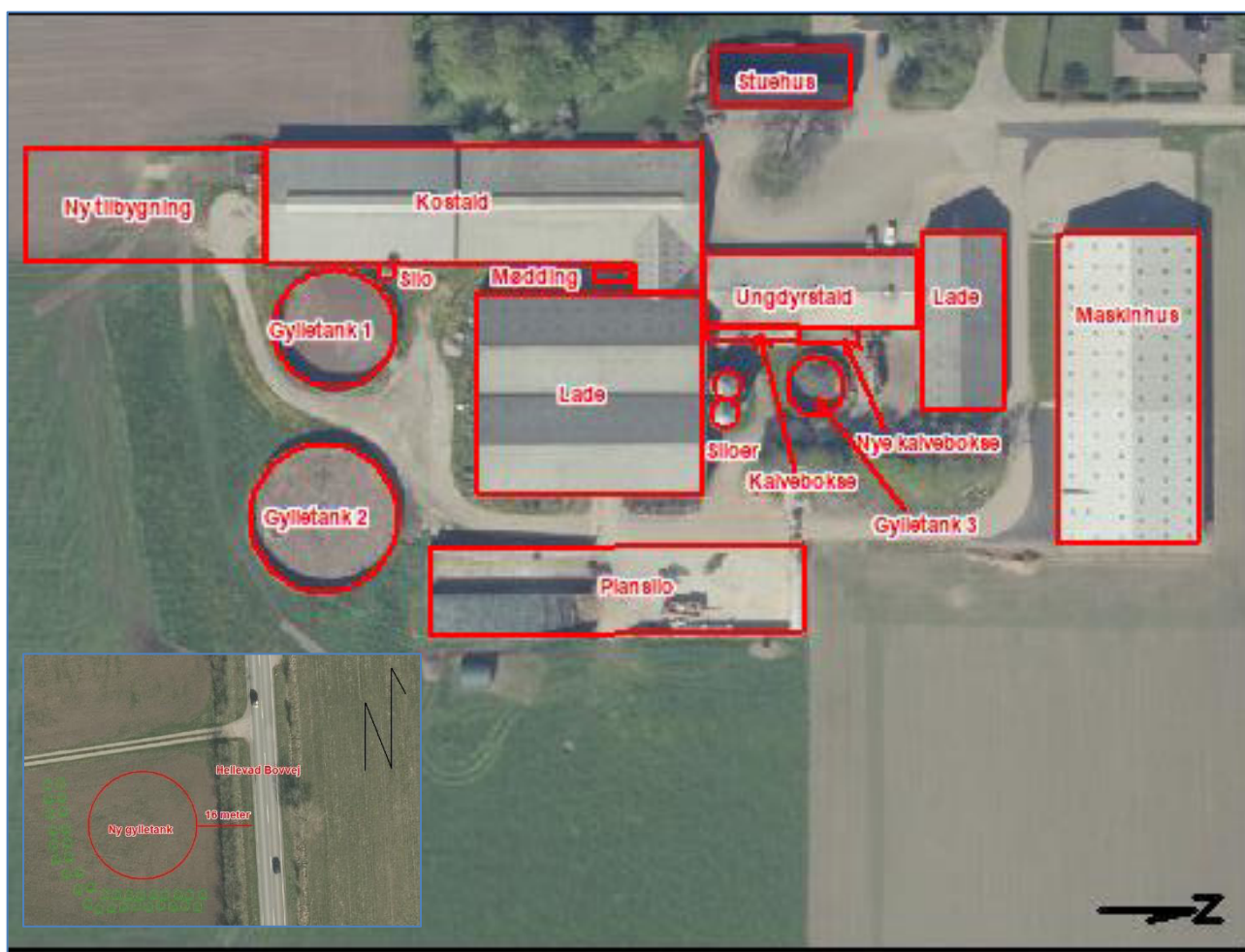
3. Husdyrbruget og det ansøgte

I dette kapitel beskrives husdyrbrugets indretning og drift, husdyrbrugets beliggenhed i forhold til omgivelserne, samt husdyrbrugets påvirkning af omgivelserne med hensyn til ammoniak- og lugtemission og -deposition, støj, støv, lys, skadedyr, transport, affald og forbrug af ressourcer.

3.1 Indretning og drift af anlægget (B1, B5, D1a)

Placering af det eksisterende staldanlæg, nye tilbygninger, eksisterende og nye opbevaringsanlæg og øvrige bygninger fremgår af oversigtskortene i Bilag 1 samt af Figur 1.

Den eksisterende kostald er opført i 1995, mens foderladerne er fra 1988 og ungdyrstalden fra 1975. I 2018 anmeldt ansøger et nyt maskinhus på ejendommen. I forlængelse af foderladerne er der opført to siloer på 11 højde, og de kan rumme 150 tons hver.



Figur 1: Husdyrbrugets stalde og opbevaringsanlæg. Foto: husdyrgodkendelse.dk

3.1.1 Produktionsarealer

Det følger af husdyrgodkendelsesbekendtgørelsen, at der skal foretages beregninger for før og efter situationen for husdyrbruget. Der skal desuden foretages beregninger for husdyrproduktionen for 8 år siden. Derfor skal 8 årsdriften og nudriften fastsættes. Opgørelse af produktionsarealerne i staldene er baseret på

staldtegninger samt opmålinger foretaget af Jesper Jensen og Henriette Fries i november 2019. Staldtegningerne er vedhæftet ansøgningen som bilag sammen med et excel-ark hvor arealerne er opgjort.

8-årsdriften og nudriften.

I 2003 afgjorde det daværende Sønderjyllands Amt, at en udvidelse til 160 malkekøer, 176 kvier og stude, svarende til 249 DE, ikke var omfattet af VVM-pligt. Siden 2003 er der ikke sket bygningsmæssige ændringer eller ændringer i husdyrholdet. Derfor er denne drift udgangspunkt for 8 års drift og nudriften.

Produktionsarealerne for 8 års og nudriften fremgår af Tabel 1.

Staldnavn	Staldstørrelse (m ²)	Ventilation	Kildehøjde	Produktion	Antal måneder udegående	Produktionsareal (m ²)
Kostald	2218	Naturlig ventilation	3 m	(#239552) Malkekøer, kvier og stude. Dybstrøelse	0	70
				(#239549) Malkekøer, kvier og stude. Sengestald med spalter (kanal, bagskyl eller ringkanal)	0	1392
Ungdyrstald	679	Naturlig ventilation	3 m	(#259361) Malkekøer, kvier og stude. Sengestald med spalter (kanal, bagskyl eller ringkanal)	0	225
				(#259359) Malkekøer, kvier og stude. Dybstrøelse	0	138
Ny tilbygning	1584	Naturlig ventilation	3 m			
Kalvebokse	56	Blandet ventilation	3 m	(#239560) Kalve, (under 6 mdr.). Dybstrøelse	0	25
Nye kalvebokse	37	Blandet ventilation	3 m			
Sum						1850

Tabel 1: Stalde, dyre- og gulvtype og produktionsarealer i 8-års- og nudrift. Tabel: Husdyrgodkendelse.dk

Ansøgt drift

Produktionsarealerne i ansøgt drift fremgår af Tabel 2. Der søges om nye produktionsarealer i den nye tilbygning og nye produktionsarealer til kalve. I den nye tilbygning vil der blive etableret et dybstrøelsesareal på 18,4*5,85 m mens resten blive sengestald. Der søges også til et nyt dybstrøelsesareal i mellembygningen mellem kostalden og foderladen. I ungdyrstalden er der inddraget et areal til heste og en del af det tidligere gangareal til ungdyrene. Desuden søges der "FLEX alle kvæg" på dybstrøelse, så ansøger har mulighed for, at have kalve under 6 mdr. i ungdyrstalden.

Staldnavn	Staldstørrelse (m ²)	Ventilation	Kildehøjde	Produktion	Antal måneder udegående	Produktionsareal (m ²)
Ansøgt drift						
Kostald	2218	Naturlig ventilation	3 m	(#239554) Malkekøer, kvier og stude. Dybstrøelse	0	70
				(#239551) Malkekøer, kvier og stude. Dybstrøelse	0	70
				(#238187) Malkekøer, kvier og stude. Sengestald med spalter (kanal, bagskyl eller ringkanal)	0	1424
Ungdyrstald	679	Naturlig ventilation	3 m	(#240109) Ammekøer, slagtekalve (over 6 mdr.). Sengestald med fast gulv	0	12
				(#240107) Heste. Dybstrøelse	0	14
				(#238189) Flexgruppe: Alle kvæg; Dybstrøelse	0	138
				(#238188) Malkekøer, kvier og stude. Sengestald med spalter (kanal, bagskyl eller ringkanal)	0	225
Ny tilbygning	1584	Naturlig ventilation	3 m	(#260816) Malkekøer, kvier og stude. Dybstrøelse	0	108
				(#238636) Malkekøer, kvier og stude. Sengestald med spalter (kanal, bagskyl eller ringkanal)	0	1195
Kalvebokse	56	Naturlig ventilation	3 m	(#239559) Kalve, (under 6 mdr.). Dybstrøelse	0	25
Nye kalvebokse	37	Naturlig ventilation	3 m	(#239562) Kalve, (under 6 mdr.). Dybstrøelse	0	15
Sum						3296

Tabel 2: Stalde, dyre- og gulvtype og produktionsarealer i ansøgt drift. Tabel: Husdyrgodkendelse.dk

3.1.2 Opbevaring og håndtering af husdyrgødning

Husdyrbrugets opbevaringsanlæg fremgår af Tabel 3. De eksisterende opbevaringsanlæg består af tre gyllebeholdere og en møddingsplads hvor dybstrøelsen opbevares i en container. De eksisterende opbevaringsanlæg indgår derfor både i 8 års driften og nudriften.

Der søges om en ny gyllebeholder på matr. 7. Hydevad, Hellevad. Gyllebeholderne ønskes opført ved et eksisterende hegn og syd for markvejen fra Hellevad Bovvej.

Opbevaringslagre					
Navn	Lagertype	Yderligere oplysninger	Bedste tilgængelige opbevaringsteknik	Dimension	Areal (m ²)
Ansøgt drift					
Gylletank 1	Flydende				507
Gylletank 2	Flydende				744
Gylletank 3	Flydende				120
Mødding	Fast	Container med dybstrøelse til biogasanlæg			42
Ny gyllebeholder	Flydende	3000 m ³			751
Nudrift					
Gylletank 1	Flydende				507
Gylletank 2	Flydende				744
Gylletank 3	Flydende				120
Mødding	Fast	Container med dybstrøelse til biogasanlæg			42
8 års drift					
Gylletank 1	Flydende				507
Gylletank 2	Flydende				744
Gylletank 3	Flydende				120
Mødding	Fast	Container med dybstrøelse til biogasanlæg			42

Tabel 3: Opbevaringsanlæg på husdyrbruget. Tabel: Husdyrgodkendelse.dk

I ungdyrstalden muges dybstrøelsen ud ca. en gang i måned mens der i kælvningsboksene og kalvehytterne udmuges en gang i ugen. Dybstrøelse lægges i container på møddingsplads og hentes af biogas.

Overpumpning af gylle fra forbeholder til gyllebeholderne overvåges og sker typisk hver uge. Gyllen i gyllebeholderne omrøres udelukkende forud for gylleudbringning. Udbringning af gyllen foretages af ansøger og der anvendes en 25 m³ gyllevogn med læssekran.

Med en forventet fremtidig produktion på 225 årskøer, 145 opdræt (0-25 mdr.) og 45 kalve vil den samlede årlige produktion af husdyrgødning være 7.682 m³ gylle og 636 m³ dybstrøelse. Udover gylle, ledes der også regnvand fra ensilagepladsen og møddingspladsen til gyllebeholderne. Områderne er samlet opmålt til 1.627 m², hvilket giver en årlig vandmængde på 1.841 m³.

Kapaciteten i de eksisterende gyllebeholdere på ejendommen er samlet til 7,3 mdr. Med den forventede fremtidige produktion er opbevaringskapaciteten på ejendommen 11 måneder. Årsagen til at der søges om en større beholder end opbevaringskravet på 9 mdr. skyldes, at dybstrøelsen bringes til biogasanlæg, og kommer retur som afgasset gylle.

Husdyrgødningsbekendtgørelsens krav om minimum 9 måneders opbevaringskapacitet er opfyldt.

Ansøger ønsker at have muligheden for at etablere teltoverdækning på gyllebeholderne, dog er en teltoverdækning fravalgt som ammoniak reducerende virkemiddel i ansøgning, da BAT er overholdt.

3.1.3 Drift af anlægget

Der er 3 ansatte der varetager driften på ejendommen. Driften af anlægget er beskrevet i de følgende afsnit i denne rapport, men derudover kan der nævnes at der er følgende faste procedurer på husdyrbruget:

- I løbet af dagen bliver dyr, anlæg, installationer og materiel holdt under opsyn
- Slidte dele repareres eller udskiftes løbende
- Der registreres dyr i CHR
- Gyllepumpningen overvåges og der tjekkes først om der er plads i gyllebeholderne
- Der er sundhedsrådgivning af besætningen
- Der føres journal over antal dyr bortskaffet til DAKA og antal dyr til slagting
- Serviceeftersyn på malkeanlæg og køletanke overholdes
- Indlægssedler for indkøbt foder gemmes. Der udarbejdes foderplaner, og forbruget af foder registreres.
- Opgørelse over ressourceforbruget (brændstof, el, vand og foder) registreres årligt
- Der gennemføres 5-års kontrol af el-installationerne af autoriseret el-installatør
- Der udføres årlig kontrol af slukningsudstyr
- Der udarbejdes gødningsregnskab og mark/gødningsplaner for ejendommen

3.2 Bygningsmæssige ændringer og anlægsarbejde (B2, D1a)

Den nye tilbygning af kostalden vil blive 63 meter lang, og vil blive bygget sammen med den eksisterende kostald. Tilbygningen vil blive udført i samme materialer som den eksisterende kostald, hvilket er hvide/grå søsten med gardiner. Taget vil blive udført i mørkegrå cementbølgeplader. Bygningen vil have en benhøjde på 3 meter og en taghældning på 20 grader.

Det eksisterende kalveområde er en tilbygning på den eksisterende ungdyrstald. Her er taget forlænget ned over kalveboksene. Det nye kalveområde forlænges på samme måde.

Den nye gyllebeholder vil blive etableret på matr. 7. Hydevad, Hellevad. Gyllebeholderne vil komme til at ligge ca. 16 meter vest for Hellevad Bovvej. Beholderen vil blive ca. 31 meter i diameter.

3.3 Produktionsmæssig sammenhæng med andre husdyrbrug (A5, B3)

Ansøger driver ikke andre husdyrbrug, hvorfor husdyrbruget på Nefeskovvej 5 ikke er teknisk, forureningsmæssigt eller driftsmæssigt forbundet med andre ejendomme.

3.4 Husdyrbruget og det ansøgtes beliggenhed (B4)

Landskab, planforhold og kulturarv

Husdyrbruget ligger i Aabenraa kommune syd for Hellevad.

Husdyrbruget ligger i landzone uden for lokal- eller kommuneplanlagte områder. Ejendommen ligger udenfor områder, der er udpeget som bevaringsværdige landskaber, større sammenhængende landskaber og værdifulde geologiske områder. Landskabet rundt om ejendommen er domineret af store flade landbrugsjorder, og som er en del af Tinglev hedeslette. Der ligger et beskyttet dige i matrikelskellet mellem matr. 110 og 7, Hydevad, Hellevad og ejendommens have er afgrænset af et beskyttet dige.

Af bilag 10 fremgår beplantningen rundt om den nye gyllebeholder. Beplantning vil være et tre-rækkede læhegn med hjemmehørende arter af træ og buske.

Husdyrbruget ligger i et område med særlige drikkevandsinteresser og udenfor indvindingsoplande til de nærmeste vandværker. Husdyrbruget ligger udenfor økologiske forbindelser for dyr.

Husdyrbrugets placering i forhold til nærmeste naturområder og omkringboende er beskrevet under punkt 3.5 og 3.6.

Afstandskrav

Afstandskravene jf. Husdyrlovens § 6 overholdes idet husdyrbruget ligger mere end 50 m fra:

- Et eksisterende eller ifølge kommuneplanens rammedel fremtidigt byzone- eller sommerhusområde
- Et område i landzone, der i lokalplan er udlagt til boligformål, blandet bolig- og erhvervsformål eller til offentlige formål med henblik på beboelse, institutioner, rekreative formål og lign.
- En nabobeboelse

Husdyrbrugets placering i forhold til afstandskravene i Husdyrlovens § 8 fremgår af Figur 2 og Tabel 4 og 5.

Afstandskravene til vandløb (herunder dræn) og søer større end 100 m², offentlig vej og privat fællesvej og beboelse på samme ejendom er 15 m. Afstandskravene til ikke-almen vandforsyningsanlæg (forsyner færre end 10 husstande) og til levnedsmiddelvirksomhed er på 25 m. Afstandskrav til naboskel er på 30 m og afstandskrav til almene vandforsyningsanlæg er på 50 m. I forhold til nedenstående tabel fremgår det, at afstanden fra den eksisterende kostald til stuehuset er 8 meter, hvor afstandskravet er 15 meter. I kostalden søges der om en udvidelse af dybstrøelsesarealet. I ungdyrstalden sker der en udvidelse med et fast areal til kvier og et hestehold. De øvrige afstandskrav jf. § 8 til staldanlægget er overholdt.

Nefeskovvej - Offentlig vej og privat fællesvej		
Type	Navn	Afstand [m]
Driftsbygning	Silo	67
Staldbygning	Ungdyrsstald	27
Gødningslager	Gylletank 3	54

Matr. 110 Hydevad, Hellevad - Naboskel		
Type	Navn	Afstand [m]
Driftsbygning	silo	113
Staldbygning	Ny tilbygning	56
Gødningslager	Gylletank 1	106

Rørlagt vandløb - Vandløb og søer over 100 kvm		
Type	Navn	Afstand [m]
Driftsbygning	silo	299
Staldbygning	Ny tilbygning	214
Gødningslager	Gylletank 2	270

Sø - Vandløb og søer over 100 kvm		
Type	Navn	Afstand [m]
Driftsbygning	silo	196
Staldbygning	Ny tilbygning	170
Gødningslager	Gylletank 2	134

Stuehus - Beboelse på samme ejendom		
Type	Navn	Afstand [m]
Driftsbygning	Silo	52
Staldbygning	Kostald	8
Gødningslager	Mjødding	36

Mart. 109, Hydevad, Hellevad - Naboskel		
Type	Navn	Afstand [m]
Driftsbygning	Silo	77
Staldbygning	Ungdyrsstald	36
Gødningslager	Gylletank 3	64

Nefeskovvej 8 - Nabobeboelse		
Type	Navn	Afstand [m]
Driftsbygning	Silo	99
Staldbygning	Ungdyrsstald	55
Gødningslager	Gylletank 3	84

DGU 160.788 - Vandforsyningsanlæg (ikke almen)		
Type	Navn	Afstand [m]
Driftsbygning	Silo	103
Staldbygning	Ungdyrsstald	59
Gødningslager	Gylletank 3	85

DGU 160.1358 - Vandforsyningsanlæg (ikke almen)		
Type	Navn	Afstand [m]
Driftsbygning	Silo	70
Staldbygning	Ungdyrsstald	27
Gødningslager	Gylletank 3	51

DGU 160.1704 (markvanding) - Vandforsyningsanlæg (ikke almen)		
Type	Navn	Afstand [m]
Driftsbygning	Silo	123
Staldbygning	Kostald	89
Gødningslager	Gylletank 3	115

Hellevad Vandværk - Vandforsyningsanlæg (almen)		
Type	Navn	Afstand [m]
Driftsbygning	Silo	1315
Staldbygning	Ungdyrsstald	1280
Gødningslager	Gylletank 3	1293

Tabel 4: Afstande jf. Husdyrlovens § 8 stk. 1. Tabellen angiver den bygning/gødningslager der ligger tætteste på punktet der refereres til i Husdyrlovens § 8. Tabel: Husdyrgodkendelse.dk



Figur 2, Kortudsnit fra Husdyrgodkendelse.dk over afstande, foto: husdyrgodkendelse.dk

I ansøgningsprocessen har ansøger ændret placering af gyllebeholderen efter dialog med nabo til markskel nr. 98, Hydevad, Hellevad. Gyllebeholderen ønskes placeret ca. 16 meter fra Hellevad Bovvej. Afstandskravene for den nye gyllebeholder er overholdt, se Tabel 5.

98 Hydevad, Hellevad - Nabolokal		
Type	Navn	Afstand [m]
Driftsbygning	silø	918
Staldbygning	Ny tilbygning	872
Gødningslager	Ny gyllebeholder	146

Rørlagt vandløb - Vandløb og søer over 100 kvm		
Type	Navn	Afstand [m]
Driftsbygning	silø	917
Staldbygning	Ny tilbygning	871
Gødningslager	Ny gyllebeholder	146

Hellevad Bovvej - Offentlig vej og privat fællesvej		
Type	Navn	Afstand [m]
Driftsbygning	silø	1081
Staldbygning	Ny tilbygning	1043
Gødningslager	Ny gyllebeholder	16

Tabel 5, Afstande jf. Husdyrlovens § 8 stk. 1. Tabellen angiver afstandene fra den nye gyllebeholder. Punktet der refereres til i Husdyrlovens § 8. Tabel: Husdyrgodkendelse.dk

3.5 Ammoniakemission og -deposition (B5, B4, D1b)

Ud fra oplysningerne om størrelsen af produktionsarealerne, dyre- og gulvtype i ansøgt drift, nudrift og 8-års drift samt evt. oplysninger om miljøteknologier beregnes husdyrbrugets ammoniakemission i de tre drifter.

Ammoniakemissionen fra stalde og opbevaringslagre på Nefeskovvej 5 fremgår af Tabel 6. Den totale ammoniakemission fra husdyrbruget er i ansøgt drift 4.545,6 kg N/år, med en meremission på 1.910,5 kg N/år i forhold til nudrift og 8-års driften.

Drifttype:	Ammoniakemission fra staldafsnit (kg NH ₃ -N/år)	Ammoniakemission fra lagre (kg NH ₃ -N/år)	Ammoniakemission fra husdyrbruget (kg NH ₃ -N/år)
Ansøgt drift	3681,7	863,9	4545,6
Nudrift	2071,4	563,6	2635,0
8 års-drift	2071,4	563,6	2635,0

Tabel 6: Ammoniakemission fra staldafsnit, opbevaringslagre og totalt fra husdyrbruget. Tabel: Husdyrgodkendelse.dk

Husdyrbrugets ammoniakemission må ikke give anledning til væsentlige påvirkninger af naturområder, der er beskyttede af europæisk lovgivning (Natura 2000 områder) eller dansk lovgivning, eller som kan være leve- eller ynglelokaliteter for særligt beskyttede dyrearter (bilag IV arter). Husdyrgodkendelsesbekendtgørelsen klarificerer naturen i kategori 1, 2 og 3 natur og fastsætter beskyttelsesniveauer som fremgår af Tabel 7.

Naturområder i nærheden af husdyrbruget fremgår af Figur 3 og beregningerne af ammoniak til disse områder af Tabel 8. Husdyrbruget overholder kravene til ammoniakdeposition til naturområderne i nærheden. Dette er beskrevet nærmere nedenfor.

Ammoniakfølsom natur	Beskrivelse	Krav
Kategori 1	Ammoniakfølsomme Natura 2000-naturtyper uanset størrelse jf. bilag 3 pkt. D i bekendtgørelse om godkendelse og tilladelse m.v. af husdyrbrug hvis de er beliggende inden for et Natura 2000 område og er omfattet af udpegningsgrundlaget og kortlagt, samt heder og overdrev inden for et Natura 2000 område som er omfattet af § 3 i NBL ³ (dvs. større end 2.500 m ²)	Max. totaldeposition (stald og lager) afhængig af antal husdyrbrug i nærheden*: 0,2 kg N/ha/år ved > 1 husdyrbrug 0,4 kg N/ha/år ved 1 husdyrbrug 0,7 kg N/ha ved 0 husdyrbrug.
Kategori 2	Ammoniakfølsomme naturtyper som ligger udenfor Natura 2000 område: højmoser, lobeliesøer, heder der i sig selv er større end 10 ha og omfattet af § 3 i NBL og overdrev der i sig selv er større end 2,5 ha og omfattet af § 3 i NBL.	Max. totaldeposition på 1,0 kg N/ha pr. år.
Kategori 3	Ammoniakfølsomme naturtyper der ikke er omfattet af kategori 1 og 2 og som ligger uden for Natura 2000 område i form af heder, moser og overdrev der er omfattet af § 3 i NBL samt ammoniakfølsomme skove. For at være ammoniakfølsom skal skove være større end 0,5 ha og mere end 20 m bred og bevokset med træer, der danner eller inden for et rimeligt tidsrum vil danne en sluttet skov af højstammede træer og 1) hvor der har været skov på arealet i lang tid (i størrelsesorden mere end ca. 200 år), så der er tale om gammel »skovjordbund«, 2) hvor skoven er groet frem af sig selv på et naturareal, fx tidligere hede, mose eller overdrev, så jordbunden ikke har været dyrket mark inden for en periode svarende til perioden for gammel »skovjordbund« (dvs. i størrelsesorden mere end ca. 200 år), eller 3) hvor der i skoven er forekomst af naturskovindikerende eller gammelskovsarter, som er medtaget på listen "Arter, der er brugt ved prioritering af naturmæssigt særligt værdifulde skove omfattet af § 25 i lov om skove" og arterne har væsentlig, definerende betydning for skovens naturværdi.	Kommunen vurderer konkret, om der skal fastsættes vilkår om max. merdeposition, og hvad det nødvendige krav til max. deposition skal være. Kravet må dog ikke være under en max. merdeposition på 1,0 kg N/ha pr. år.
Beskyttede naturtyper der ikke hører under Kategori 1-3, men som efter en konkret vurdering, er ammoniakfølsomme.	Kan fx være enge, strandenge og søer	
<p>* Antallet af husdyrbrug ud over det ansøgte opgøres på følgende måde (kumulationsmodel):</p> <p>Antal husdyrbrug med en emission på mere end 150 kg NH₃-N pr. år indenfor 200 m</p> <p>Antal husdyrbrug med en emission på mere end 450 kg NH₃-N pr. år indenfor 200-300 m</p> <p>Antal husdyrbrug med en emission på mere end 750 kg NH₃-N pr. år indenfor 300-500 m</p> <p>Antal husdyrbrug med en emission på mere end 1.500 kg NH₃-N pr. år indenfor 500-1.000 m</p> <p>Antal husdyrbrug med en emission på mere end 5.000 kg NH₃-N pr. år indenfor 1.000-2.500 m</p>		

Tabel 7: Krav til maksimal total- og merdeposition af ammoniak

Kategori 1 natur

Det nærmeste kategori 1 naturområde der pt indgår i natura2000 område "Bolderslev Skov og Uge Skov" er ved Rise skov. Her ligger der en kransnålgæ sø. Afstanden fra husdyrbruget til søen er ca. 10 km.

³ Bekendtgørelse af lov om naturbeskyttelse LBK nr 240 af 13/03/2019

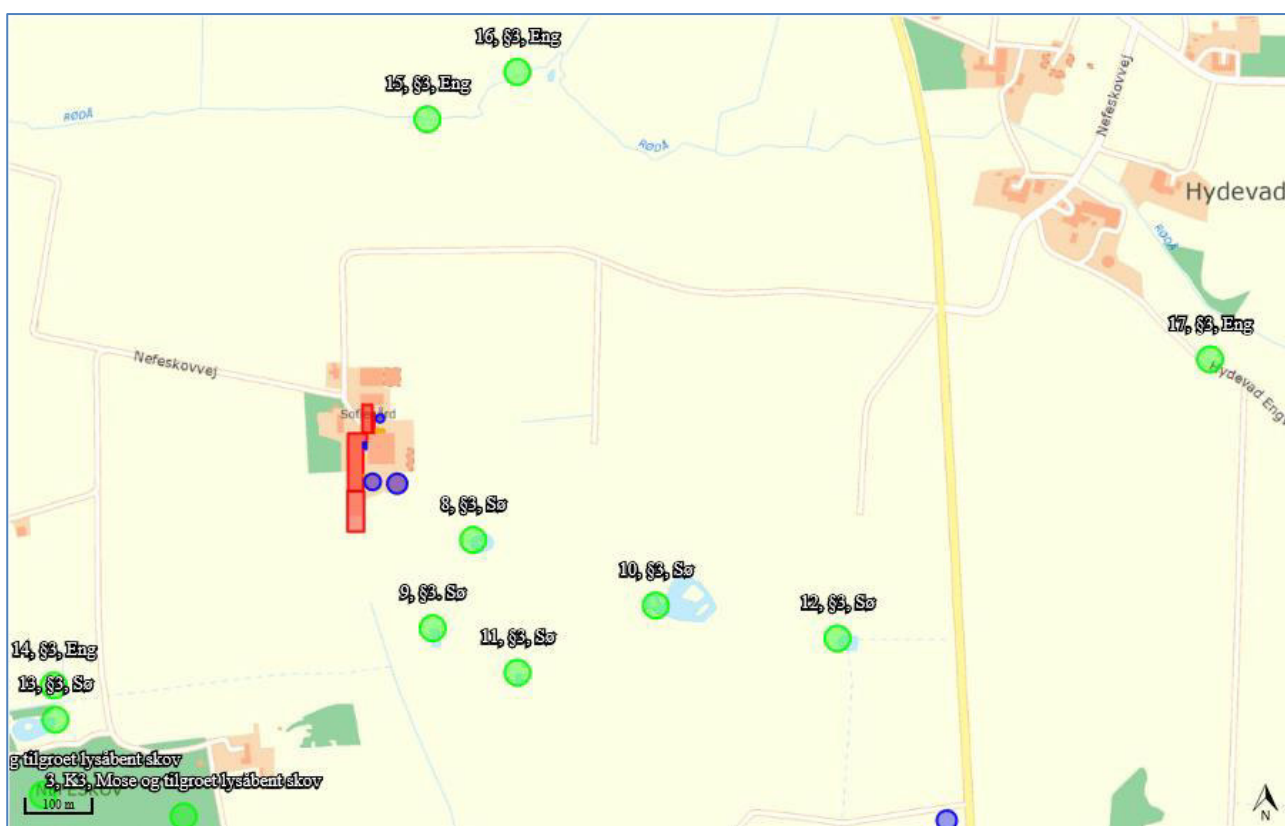
I ansøgningssystemet er dette punkt udpeget, og beregninger viser at punktet har en totaldeposition på 0,0 (kg N/ha/år). Da ingen af de udpegede punkter har en totaldeposition over 0,2 kg N/ha/år, er det ikke blevet udsøgt hvorvidt der ligger andre husdyrbrug der kan give kumulation til kategori 1 områderne.

Kategori 2 natur

Ved Rødekro flyveplads er der udpeget et kategori-2 overdrev. Området ligger 5,5 km fra ejendommen, se Figur 3. Kategori 2 naturområdet modtager 0,0 kg N/ha/år i totaldeposition, hvorved beskyttelsesniveauet på 1 kg N/ha pr. år er overholdt.

Kategori 3 natur og § 3 områder

På Figur 3 nedenfor, er de nærmeste kategori-3 naturområder, de nærmeste potentielle ammoniakfølsomme skove og de nærmeste § 3 områder angivet.



Figur 3: Ammoniakdepositionsregningspunkter for kategori 2 og 3 natur og § 3 natur tæt ved ejendommen, ansøgningsskema 215569. Kort: Husdyrgodkendelse.dk

Den samlede meremission fra husdyrbruget for 8 årsdriften og nudriften er 1.910,5 kg N/år, er den beregnede merdeposition til kategori 3 naturen er mellem 0,0 -0,1 kg N/ha/år, de nærmeste ammoniakfølsomme skove har en beregnet merdeposition på 0,1-0,2 kg N/ha/år, mens de nærmeste § 3 områderne får en merdeposition 1,7 - 0,0 kg N/ha/år.

Nedenfor i Tabel 8 ses de beregnede ammoniakdepositionsregningspunkter til de udpegede naturområder.

Navn:	Kategori:	Oprettet:	Kumulation:	Ruhed natur:	Merdeposition (kg N/ha/år):		Totaldeposition (kg N/ha/år):
					8-års drift	Nudrift:	
17, §3, Eng	Kategori 3	Ansøger	0	Bn	0,1	0,1	0,1
16, §3, Eng	Kategori 3	Ansøger	0	Bn	0,1	0,1	0,3
15, §3, Eng	Kategori 3	Ansøger	0	Bn	0,1	0,1	0,3
14, §3, Eng	Kategori 3	Ansøger	0	Bn	0,1	0,1	0,2
13, §3, Sø	Kategori 3	Ansøger	0	V	0,1	0,1	0,2
12, §3, Sø	Kategori 3	Ansøger	0	V	0,2	0,2	0,3
11, §3, Sø	Kategori 3	Ansøger	0	V	0,4	0,4	0,5
10, §3, Sø	Kategori 3	Ansøger	0	V	0,2	0,2	0,5
9, §3, Sø	Kategori 3	Ansøger	0	V	0,3	0,3	0,7
8, §3, Sø	Kategori 3	Ansøger	0	V	1,7	1,7	3,4
7, K3, Lys åbnet	Kategori 3	Ansøger	0	S	0,1	0,1	0,2
6, K3, Mose	Kategori 3	Ansøger	0	S	0,1	0,1	0,2
5, K3, Mose	Kategori 3	Ansøger	0	Mk	0,0	0,0	0,1
4, K3, Mose og tilgroet lysåben skov	Kategori 3	Ansøger	0	S	0,2	0,2	0,3
3, K3, Mose og tilgroet lysåben skov	Kategori 3	Ansøger	0	S	0,1	0,1	0,3
2, K2, Overdrev ved Rødekro flyveplads	Kategori 2	Ansøger	0	Bn	0,0	0,0	0,0
1, K1, Kransnålge sø i Rise skov	Kategori 1	Ansøger	0	V	0,0	0,0	0,0

Tabel 8: Oversigt over merdeposition og total deposition kg N/ha/år. Tabel: Husdyrgodkendelse.dk

Bilag IV arter

Bilag IV arter er særlig beskyttede dyrearter, der fremgår af bilag IV i EU's habitatdirektiv. Det betyder, at arternes yngle- og rasteområder ikke må beskadiges eller ødelægges.

I en faglig rapport fra DMU (nr. 635, 2007)⁴ findes en liste over bilag IV arters udbredelse i et grid på 10 km x 10 km fordelt over hele landet. Baseret på denne rapport er der undersøgt hvilke bilag IV-arter der kan være til stede i området omkring husdyrbruget Nefeskovvej 5. Derudover er der indhentet data for registreringer af bilag IV arter fra Miljøportalen og Aabenraa kommunes egne registreringer af padder i området. Af disse registreringer er den nærmeste registreret bilag IV art (Odder) fundet nordøst for ejendommen ved Rødå. I Tabel 9 fremgår de Bilag-IV arter der kan være til stede i området omkring husdyrbruget.

Dansk navn	Videnskabeligt artsnavn	Kilde
Pattedyr		
Sydflagermus	Eptesicus serotinus	DMU
Pipistrellflagermus	Pipistrellus pipistrellus	DMU
Vandflagermus	Myotis daubentonii	DMU
Odder	Lutra lutra	DMU, Miljøportalen
Padder		
Stor vandsalamander	Triturus cristatus	DMU,
Spidssnudet frø	Rana arvalis	DMU
Krybdyr		
Markfirben	Lacerta agilis	DMU

Tabel 9, Bilag IV arter og andre padder som kan være tilstede i nærheden af ejendommen.

3.6 Lugtemission (B6, B4, D1b, D1c)

Husdyrbrugets placering i forhold til nærmeste enkelt bolig (uden landbrugspligt), samlet bebyggelse og byzone fremgår af Figur 4.

Nærmeste nabo uden landbrugspligt er Nefeskovvej 9 som ligger 500 m vest for husdyrbruget. Nærmeste samlet bebyggelse er Klovtofte og udsprinker ved Klovtoftevej 27 og den omkringliggende bebyggelse som ligger ca. 2,1 km øst for husdyrbruget. Det nærmeste lokalplanlagte område er "Lokalplan HE 3.1 i Helleved. Området ligger 1,3 km nordvest for ejendommen.

Nærmeste byzone er Helleved som ligger ca. 1,3 km nord for husdyrbruget.

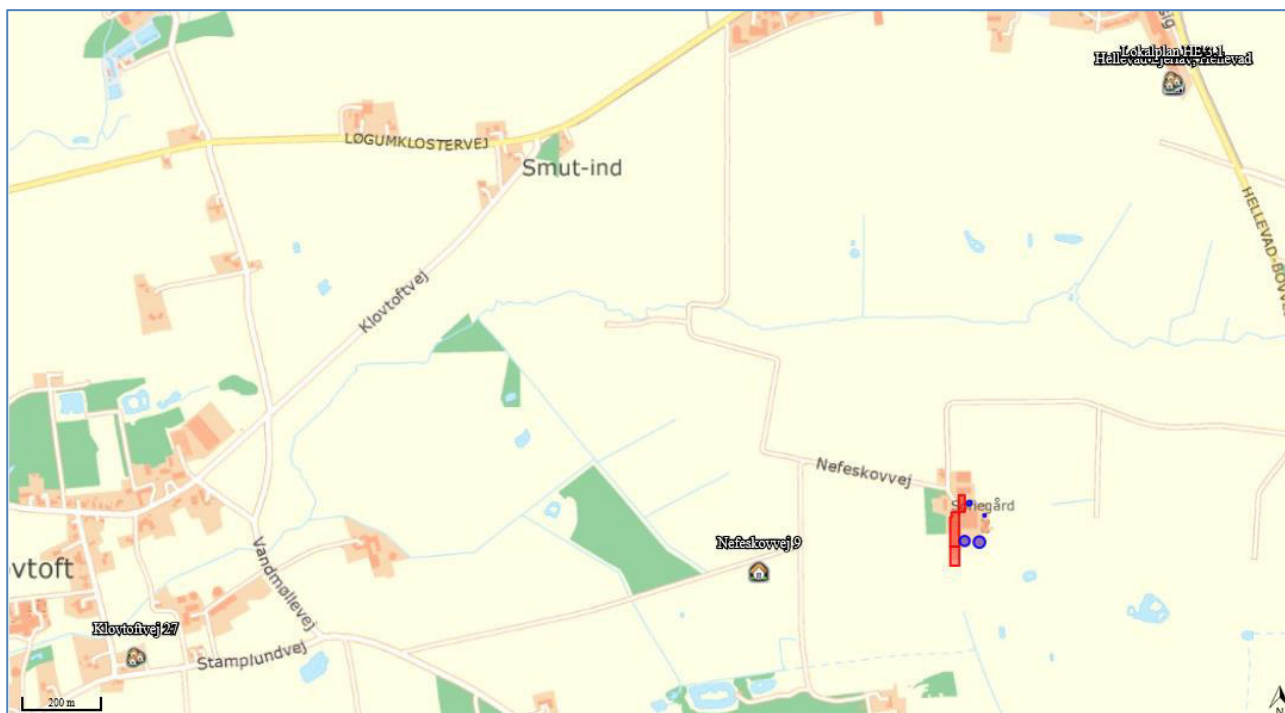
Der er ikke kumulation i forhold til lugt fra andre husdyrbrug i forhold til lugt og nærmeste nabo bebyggelse, idet der ikke ligger husdyrbrug med en ammoniakemission på mere end 750 kg NH₃-N pr. år inden for 100 m fra enkeltbeboelser uden landbrugspligt

For den samlede bebyggelse ved Klovtofte, er der indsat en kumulation på 2 ejendomme, da der inden for 300 m af den samlede bebyggelse befinder sig to husdyrbrug med en ammoniakemission på mere end 750 kg NH₃-N pr. år.

Der er ligeledes indsat et ekstra beregningspunkt for byzone ved Helleved, hvor der indgår kumulation fra en anden husdyrproduktion.

⁴ Søgaard, B. & Asferg, T. (red.) 2007: Håndbog om arter på habitatdirektivets bilag IV – til brug i administration og planlægning. Danmarks Miljøundersøgelser, Aarhus Universitet. – Faglig rapport fra DMU nr. 635. 226 s. <http://www.dmu.dk/Pub/FR635.pdf>

De beregnede lugtgeneafstande til enkelt naboer, samlede bebyggelser og byzoner ses i Tabel 10. Geneafstandene til både enkelt bolig, samlet bebyggelse og byzone er overholdt.



Figur 4: Husdyrbrugets placering i forhold til nærmeste naboer, samlede bebyggelser og byzoner. Kort: husdyrgodkendelse.dk

Bebyggelse	Kumulation	Model	Ukorrigeret geneafstand	Korrigeret geneafstand	Vægtet gennemsnits- afstand	Genekriterie overholdt
Nefeskovvej 9	0	FMK	100,9	100,9	524,9	Ja
Klovtoftvej 27	2	NY	248,9	298,7	2173	Ja
Lokalplan HE 3.1	0	NY	248,9	248,9	1321,6	Ja
Hellevad	1	NY	376,4	414	1589,2	Ja
Hellevad Ejerlav, Hellevad	0	NY	376,4	376,4	1307	Ja

Tabel 10: Beregning af lugtgeneafstand til nærmeste nabo, samlede bebyggelser og byzoner. Tabel: Husdyrgodkendelse.dk

3.7 Øvrige emissioner og gener (B7, D1b)

Af øvrige emissioner og genepåvirkninger fra husdyrbruget vil der være tale om støj, rystelser, vibrationer, støv, fluer, lysgener, skadedyr, opbevaring af døde dyr, oplag af ensilage og transport. Disse er beskrevet i de følgende afsnit.

Den nærmeste nabo på Nefeskovvej 8 ligger 55 m fra nærmeste staldafsnit. Denne bolig er ejet af ejer af husdyrbruget. Husdyrbruget er derudover beliggende ca. 1,5 m fra nærmeste større husdyrbrug på Vandmøllevej 2 i Klovtofte.

3.7.1 Støj (B7, D1b)

På husdyrbruget vil der forekomme støjgener i forbindelse med fodring, malkning, gyllepumpning i forbindelse med udbringning af husdyrgødning, blanding af foder, indblæsning af korn i siloer, aflæsning af foder på ensilagepladser og i foderladen og ved transport af mælk, dyr, foder og gylle samt markvandingspumpe.

Støjende aktiviteter på ejendommen sker typisk i dagtimerne, og når det er muligt for lukkede døre. Transporter forbi naboer vil kunne høres, men adskiller sig ikke fra anden vejtransport.

3.7.2 Rystelser og vibrationer (B7, D1b)

Rystelser og vibrationer fra husdyrbruget vil evt. kunne forekomme i forbindelse med transport til og fra husdyrbruget.

3.7.3 Støv (B7, D1b)

Støv vil primært forekomme fra transport i forbindelse med indkørsel af foder og strøelse, udbringning af gylle og markarbejde i tørre perioder, hvor evt. jord på veje kan hvirvles op. Der vil blive fejlet efter kørsel, når der er behov for det. Der er faste veje rundt om dele af ejendommen, hvilket reducerer støvgenerne.

Ensilage overdækkes med plast og foder opbevares i silo. Foder blandes i fuldfodervogn i lukket lade. Korn blæses ind i kornsiloerne og køres ud med en snegl.

3.7.4 Lys (B7, D1b)

Der er ikke placering udvendig belysning på ejendommen. Der er lys i staldene hele døgnet, men lyset er dæmpet mellem kl. 22 og kl. 6.

3.7.5 Skadedyr (B7)

Fluebekæmpelse sker ved hyppig udmugning.

Opbevaring af foder sker i fodersiloer, og der fejles op ved eventuelt spild, så der ikke opstår risiko for tilhold af skadedyr (rotter og mus m.v.). Når der er mistanke om rotte kontaktes kommunen.

3.7.6 Transporter (B7)

Transporter til og fra husdyrbruget sker via indkørslen fra Nefeskovvej (se oversigtskort i Bilag 1). Antallet af tunge transporter fremgår af Tabel 11. Herudover er der kørsel med personbiler i forbindelse med det daglige arbejde med dyrene, dyrlægebesøg og andre kontroller. Antallet af personbiltransporter i forbindelse med husdyrbruget skønnes at være ca. 4 gange dagligt.

Tunge transporter sker typisk i tidsrummet 06.00-19.00 på hverdage. I forbindelse med høst og udbringning af gylle vil der kunne foregå transporter i aftentimerne.

Stigningen i gylletransporter er estimeret ud fra kapacitetsberegningen. Ved at ligge den nye gyllebeholder ude ved udbringningsarealerne, vil ca. 120 af gylletransporterne (3000 m³/25 m³ gyllevogn) ikke ske fra ejendommen, så reelt vil antallet af transporter til og fra ejendommen falde med ca. 9 %.

Der forventes ikke en stigning i antallet af transporter med indkøbt tilskudsfoder eller transporter med dyr (afhentning af tyrekalve, dyr til slagteri og døde dyr), men at de i stedet kommer med en større mængde eller tager flere dyr med per gang.

Tunge transporter	Nudrift antal/år	Ansøgt drift antal/år
Levering af tilskudsfoder	24	24
Indkørsel af egen korn	150	150
Indkørsel af egen ensilage	250	250
Indkørsel af halm	40	40
Udlevering af køer til slagting (lastbil)	15	15
Afhentning af tyrekalve (lastbil)	17	17
Afhentning af mælk (lastbil)	365	365
Afhentning af døde dyr (lastbil)	26	26
Gylleudbringning (25 m ³ gyllevogn)	302	381/261
Afhentning af dybstrøelse til biogas (15 tons)	26	26
Levering af dieselolie (lastbil)	20	20
Levering af fyringsolie (lastbil)	Ingen	Ingen
Afhentning af affald (lastbil)	17	17
Levering af sække- og palleverer (lastbil)	17	17
Maksimalt i alt	1269	1348/1149

Tabel 11: Antal tunge transporter til husdyrbruget

3.8 Reststoffer, affald og naturressourcer (B8, D1b)

3.8.1 Døde dyr (B8)

Døde dyr placeres på spalter bag ved værkstedet. Når der er registeret et dødt dyr, kontaktes DAKA, hvorefter de afhenter den efterfølgende hverdag.

3.8.2 Affald (B8)

I Tabel 12 er oplyst husdyrbrugets affaldstyper, opbevaringssteder, transportører, modtageanlæg samt skønnede årlige affaldsmængder.

Affaldstype	Opbevaringssted	Transportør	Modtageanlæg	Mængder
Olie- og kemikalieaffald:				
Spildolie	Service fortages af Kaj Homilius	Dansk oliegenbrug	Ukendt	Ukendt
Olie- og brændstoffiltre	Service fortages af Kaj Homilius	Kaj Homilius	Ukendt	Ukendt
Traktor- og bilbatterier	Service fortages af Kaj Homilius	Kaj Homilius	Ukendt	Ukendt
Batterier – alle typer	Service fortages af Kaj Homilius	Kaj Homilius	Ukendt	Ukendt
Fast affald:				
Tom emballage (rent papir/pap)	Brandbar container i foderlade	Henning Sejer	Ukendt	3 m ³ hver 3 uge
Tom emballage (rent plast)	Brandbar container i foderlade	Henning Sejer	Ukendt	3 m ³ hver 3 uge
Lysstofrør, LED og elsparepærer	Elektriker Bonnichsen	Elektriker Bonnichsen	Ukendt	En kasse om året.
Jern og metal	Skrothandler	Skrothandler	Ukendt	0-1 tons
Døde dyr	På plads til døde dyr	DAKA	DAKA	

Tabel 12: Affaldshåndtering og -mængder

Der opbevares ikke sprøjtemidler på ejendommen, da ejendommen drives økologisk. Service af traktorer og maskiner foretages af maskinværkstedet "Kaj Homilius" som bortskaffer spildolie, olie- og brændstoffiltre, batterier.

Der benyttes ikke mere foder, end der er behov for, og husdyrgødning anvendes til gødskning af marker, andet uundgåeligt affald sorteres med henblik på genanvendelse, og kun restfraktioner ender i container med brændbart affald.

3.8.3 Olie- og kemikalier (B7 og B8)

Der er intet kemikum på ejendommen, idet ejendommen drives økologisk. Ansøger står for markdriften.

Der er opstillet en dieselolietank i maskinladen på 4000 L, og tanken er fra 2007 og står på fast i værkstedet.

Hvis der skulle opstå uheld på husdyrbruget, har husdyrbruget udarbejdet en beredskabsplan, hvori det er en instruks ved uheld.

3.8.4 Råvarer (B7)

De væsentlige råvarer i forbindelse med en kvægbesætning er foder og vand. Dyrene fodres efter en foderplan udarbejdet af en kvægrådgiver, derved sikres den optimale fodring til dyrene og minimering af spild. Der fodres med fuldfoder, hvor græs og majsensilage høstes på de omkring liggende arealer og opbevares i plansiloerne. Derudover købes der tilskudsfoeder ind, som opbevares i laden. Alt dette mixes i fuldfoderblanderne i laden, og køres ud til kreaturerne.

Vandforbruget er beskrevet i afsnit 3.8.6.

3.8.5 Energiforbrug (B8)

På ejendommen anvendes der primært energi til malkerobotter, nedkøling af mælk, gyllepumpning, belysning, markvanding og øvrige elektriske maskiner samt forbrug i stuehuset. Staldene har naturlig ventilation, hvorfor der ikke anvendes el til ventilationsanlæg. Der anvendes el til markvanding på ejendommen.

I forbindelse med udvidelsen vil robotterne blive skiftet ud til mere energivenlige, og i den nye stald vil der blive installeret LED belysning.

I følge normtal er det forventelige elforbrug ca. 776 kWh pr. årsko⁵, dog med mulighed for store variationer. Med en forventede fremtidige produktion 225 årskøer, 45 kalve og 145 kvier giver det et årlig elforbrug på ca. 174.530 kWh eller pr. mdr. 14.544 kWh.

Ansøger har via elselskabet eller eloverblik.dk mulighed for at følge elforbruget time for time, og derved kunne spotte evt. udsving. I markvandingsperioden maj-august ses der en betydelig stigning i elforbruget pga. af markvandingen, her anvendes der i gennemsnit ca. 50.000 kWh. I de øvrige måneder bruges der i gennemsnit ca. 14.000 kWh.

Husdyrbrugets forventede elforbrug ligger dermed på normen for en malkekvægsbesætning af den størrelse. Elforbruget til markvanding vil svinge afhængig af vandingsbehovet. Husdyrbrugets energiforbrug i form af el er opgivet i Tabel 13.

Type	Nudrift, forbrug 2018	Ansøgt drift
El	ca. 298.063 kWh	ca. 300.000 kWh

Tabel 13: Husdyrbrugets energiforbrug i nudrift og ansøgt drift

3.8.6 Vandforbrug (B8)

Husdyrbruget modtager vand fra Hellevad vandværk og forbruget fremgår af Tabel 14. Vand benyttes primært til drikkevand til dyr, vask af malkeanlæg, sanitære forhold samt forbrug i boligen. Der er tre borer på ejendommen der benyttes til markvanding, hvilket er følgende borer: DGU nr. 160.1358, DGU nr. 160.788, DGU nr. 160.1704.

Som led i udvidelsen, vil robotterne blive skiftet ud til modeller der er mere vandbesparende. Desuden bliver vaskevandet fra malkerobotter genanvendt til vask af mælketaxien til kalvene.

Ansøger føres ikke løbende journal over vandforbruget, men forbruget opgøres årligt i forbindelse med regnskabet. Det er ikke udarbejdet planer for vedligehold og reparationer, men ved daglig inspektion vil der

⁵ Byggeri og Tekniks norm energiforbrug

blive undersøgt for eventuelle lækager i forbindelse med drikkevandssystemet med efterfølgende igangsætning af reparation.

I følge normtal fra Håndbog til driftsplanlægning 2015 fra Seges er det forventelige vandforbrug ca. 33 m³ pr. årsko (stor race) og ca. 5,7 m³ pr. opdræt (stor race). Med den forventede fremtidige produktion på 225 årskøer, 45 kalve og 145 kvier giver det et vandforbrug på ca. 8.508 m³. Husdyrproduktionens nuværende forbrug er på 15.567 m³, hvilket er over norm. Det peges på, at det øgede vandforbrug skyldes ældre robotter.

Type	Nudrift	Ansøgt drift
Forbrug i stalde: Drikkevand, vaskevand mv.	ca. 15.567m ³	ca. 16.000 m ³
Forbrug i stuehus	ca. 170 m ³	ca. 170 m ³
I alt	ca. 15.397 m ³	ca. 16.170m ³

Tabel 14: Husdyrbrugets vandforbrug i nudrift og ansøgt drift

3.8.7 Spildevand og restvand (B8)

Afløbsforholdene på ejendommen fremgår af afløbsplanen i Bilag 5. Spildevand fra husdyrproduktionen og vaske- og regnvand fra møddings- og plansiloerne ledes til gyllebeholdere. Sanitært spildevand fra stuehus ledes til septiktank og nedsives. Uforurenede tagvand og regnvand fra befæstede arealer ledes til faskine. Tagvand fra den nye tilbygning forventes at blive ledt til faskine.

3.9 Forurenings- og genebegrænsende tiltag (B7)

Husdyrbrugets daglige tiltag for at begrænse forurening og gener er beskrevet i afsnittene 3.7 -3.8. Forholdsregler i forbindelse med uheld med olie, kemikalier, gylle og brand er beskrevet i husdyrbrugets beredskabsplan. Beredskabsplanen opbevares på kontor i kostalden og opdateres løbende, når der er behov.

De største ulykker der kan forekomme på ejendommen, der kan give anledning til en akut forurening, er udslip af gylle eller olie. Stalde, gyllekanaler og gyllebeholdere er etableret med tætte og stabile bunde og sider og der er sørget for tilstrækkelig opbevaringskapacitet af ejendommens gylle (11 måneder, se kapacitetsberegning). Gyllebeholderne er desuden omfattet af 10 års beholderkontrollen og bliver kontrolleret løbende.

Ud fra et højdekort ses det, så skulle der alligevel ske et brud på en af gyllebeholderne, vil gyllen løbe mod sydøst. Nærmeste sø ligger ca. 130 m sydøst for gyllebeholderne. Ved et evt. udslip af gylle vil ansøger hurtigst muligt kontakte miljømyndighederne (ved større udslip ringes 1-1-2), og dernæst kontakte maskinstationen for hjælp til at fjerne gyllen.

Olietankene på ejendommen står maskinlade. Ved at evt. udslip fra en af tankene vil ansøger hurtigst muligt kontakte miljømyndighederne (ved større udslip ringes 1-1-2) og forsøge at opsuge olien med savsmuld/kattegrus.

3.10 BAT-Ammoniakemission (B9, C2)

BAT-niveauet for husdyrbruget beregnes i Husdyrgodkendelse.dk og fremgår af Tabel 15.

Forudsætningen for BAT-beregning tager afsæt i, at der foreligger en VVM screening på de eksisterende staldafsnit fra før 2007. De nye staldafsnit i ansøgningen er tilbygningen til kostalden, udvidelse af dybstrøelsesområdet i kostalden og udvidelse af kalveboksene. De indtastede forudsætning fremgår af Tabel 16.

Da ejendommen drives økologisk, skal BAT beregnes efter reglerne for økologiske husdyrbrug i husdyrgodkendelsesbekendtgørelsens. Det vil sige, at BAT-kravet for økologisk produktion er lig emissionsfaktoren for den pågældende dyretype og staldsystem, der fremgår af husdyrgodkendelsesbekendtgørelsens bilag 3, tabel 1.

Det samlede BAT-krav for stalde og lagre er i Husdyrgodkendelse.dk beregnet til 4.546 kg NH₃-N/år, og ammoniakemissionen er på 4.546 kg NH₃-N/år. Dermed er det vejledende emissionsniveau overholdt.

Samlet BAT beregning			
	Stalde	Lagre	Total
Samlet BAT krav (kg NH ₃ -N /år)	3682	864	4546
Faktisk emission (kg NH ₃ -N /år)	3682	864	4546
Forskel (kg NH ₃ -N /år)	-	-	0
Vejledende BAT Overholdt?	-	-	Ja

Tabel 15: Samlet BAT-beregning for ammoniakemission fra husdyrbruget. Tabel: Husdyrgodkendelse.dk

BAT krav opnåelig ved anvendelse af BAT for nye og eksisterende stalde				
Staldnavn	Navn på dyretype og staldsystem eller flexgruppe	Forudsætning for BAT-beregning	BAT krav ved ny stald (kg NH ₃ -N / (m ² · år))	BAT krav ved eksisterende stald (kg NH ₃ -N / (m ² · år)) ^c
Kostald	Malkekøer, kvier og stude. Sengestald med spalter (kanal, bagskyl eller ringkanal)	Eksisterende staldafsnit	1,16	1,16
Kostald	Malkekøer, kvier og stude. Dybstrøelse	Eksisterende staldafsnit	0,84	0,84
Kostald	Malkekøer, kvier og stude. Dybstrøelse	Nyt (inkl. renoveret) staldafsnit	0,84	0,84
Ungdyrsstald	Malkekøer, kvier og stude. Sengestald med spalter (kanal, bagskyl eller ringkanal)	Eksisterende staldafsnit	1,16	1,16
Ungdyrsstald	Alle kvæg; Dybstrøelse ^a	Eksisterende staldafsnit	0,84	0,84
Ungdyrsstald	Heste. Dybstrøelse	Eksisterende staldafsnit	0,57	0,57
Ungdyrsstald	Ammekøer, slagtekalve (over 6 mdr.). Sengestald med fast gulv	Eksisterende staldafsnit	1,40	1,40
Ny tilbygning	Malkekøer, kvier og stude. Sengestald med spalter (kanal, bagskyl eller ringkanal)	Nyt (inkl. renoveret) staldafsnit	1,16	1,16
Ny tilbygning	Malkekøer, kvier og stude. Dybstrøelse	Nyt (inkl. renoveret) staldafsnit	0,84	0,84
Kalvebokse	Kalve, (under 6 mdr.). Dybstrøelse	Eksisterende staldafsnit	0,84	0,84
Nye kalvebokse	Kalve, (under 6 mdr.). Dybstrøelse	Nyt (inkl. renoveret) staldafsnit	0,84	0,84

Tabel 16: Forudsætning for BAT-beregningen (ny eller eksisterende stald). Tabel: Husdyrgodkendelse.dk

3.11 Forslag til egenkontrol (B7)

Der leves op til BAT ved staldsystemerne i de eksisterende og nye stalde og der anvendes derfor ingen teknologi som kræver egenkontrol. Der forslås derfor ingen vilkår for egenkontrol.

3.12 Grænseoverskridende virkninger (B10)

Husdyrbruget på Nefeskovvej 5 ligger ca. 4,5 km fra Tønder kommune grænse og 20 km fra den dansk-tyske grænse.

4. Projektets indvirkninger for miljø, natur og mennesker (D) og tiltag for at mindske virkningerne (D1c).

Ifølge Husdyrgodkendelsesbekendtgørelsens § 4, stk. 6 skal ansøgningen på passende måde påvise, beskrive og vurdere det ansøgtes væsentlige direkte og indirekte virkninger i forhold til:

- 1) befolkningen og menneskers sundhed,
- 2) biologisk mangfoldighed med særlig vægt på kategori 1- og 2-natur samt bilag IV-arter,
- 3) jordarealer, jordbund, vand, luft og klima,
- 4) materielle goder, kulturarv og landskabet,
- 5) samspillet mellem to, flere eller alle faktorer efter nr. 1-4 og
- 6) sårbarhed i forhold til risici for større ulykker eller katastrofer som følge af faktorerne efter nr. 1-5.

I de følgende afsnit er der angivet i parentes hvilke af ovenstående emner der dækkes i afsnittet.

4.1 Beliggenhed og bygningsændringer (D1c)

(kulturarv, landskabet og planforhold)

Afstandskrav

Stuehuset ligger 8 meter fra de eksisterende stalde, og afstandskravet er 15 meter. I kostalden sker der ingen bygningsmæssige ændringer, dog vil der blive indrettet et dybstrøelsesareal på et allerede fast gulv der ligger mellem kostalden og laden. Ansøger har vurderet alternative placeringsmuligheder, men denne placering er mest hensigtsmæssigt i forhold til den eksisterende drift, udnyttelse af eksisterende rammer og dybstrøelsesarealet er en nødvendighed i forhold til dyrevelfærdskravene for malkekøerne.

De øvrige afstandskrav vurderes at være overholdt.

Landskab og Kulturarv

Staldanlægget og gyllebeholderen ligger i Aabenraa Kommune syd for Hellevad. Området er som tidligere nævnt ikke udpeget som bevaringsværdige landskaber, større sammenhængende landskaber og værdifulde geologiske områder.

Området rundt om ejendommen er domineret af store landbrugsflader med læhegnbeplantning. Selv om der ikke er beplantning tæt op af den østlige del af husdyrbruget, skærmes anlægget af et læhegn 150 meter øst for anlægget. Udvidelse af kostalden vil ligeledes være afskærmet af det eksisterende hegn mod øst og det eksisterende hegn ca. 50 meter mod vest. Ansøger har overvejet yderligere beplantning rundt om stalden, men har fravalgt det, da det kan hindre en god naturligventilation af stalden og vil besværliggøre dyrenes adgang til afgræsningsarealerne.

Rundt om den nye gyllebeholder vil der blive etableret et tre-rækkede læhegn med hjemmehørende arter af træ og buske, se bilag 10.

Med det eksisterende beplantning, vurderes anlægget og udvidelsen at være visuelt indpasset i landskabet, og samlet set vurderes det, at ændringen af dyreholdet ikke vil kunne påvirke kulturarv eller landskab negativt.

4.2 Begrænsning af ammoniakemission (D1c)

(Menneskers sundhed, luft)

Beregningerne i Husdyrgodkendelse.dk viser af BAT-niveauet for ammoniak overholdes. BAT-niveauet er lovbestemt og sikrer, at ammoniakemissionen fra husdyrbruget er på et niveau, der svarer til, at der er valgt staldsystemer og/eller teknologi der blandt de bedste tilgængelige til at begrænse ammoniakudledningen fra husdyrbruget.

De BAT-krav, der stilles til husdyrbrug, bidrager til, at målet for fald i ammoniakemissionen i Danmark nås, og at den sundhedspåvirkning, ammoniak afstedkommer, dermed imødegås. Når ammoniakudledningen begrænses, bidrager det også til en generel bedre beskyttelse af ammoniakfølsom natur, da baggrundsbelastninger hertil begrænses.

Da BAT-niveauet for husdyrbruget overholdes, vurderes det, at der sker en tilstrækkelig begrænsning af ammoniakemissionen.

4.3 Afsætning af ammoniak til nærliggende natur (B5, D1c)

(Biologisk mangfoldighed med særlig vægt på kategori 1- og 2-natur samt bilag IV-arter)

Naturområder

De nærmeste naturområder omkring husdyrbruget er beskrevet under punkt 3.5.

Kategori 1 natur

Som beskrevet tidligere er det nærmeste habitatområdet "Bolderslev Skov og Uge Skov" ved Rise skov, hvor der ligger en kransnålalge sø med habitattypen nr. 3141.

Totaldepositionen til dette naturområde er 0,0 kg N/ha/år. Da totaldepositionen ligger under mindstekravet på 0,2 kg N/ha/år, er det ikke blevet udsøgt, hvorvidt der ligger andre husdyrbrug, der kan give kumulation til kategori 1 naturområdet. Beskyttelsesniveauet på 0,2-0,7 kg N/ha/år for kategori 1 naturområderne vurderes dermed overholdt.

Kategori 2 natur

Som beskrevet tidligere er det nærmeste kategori 2 naturområde et overdrev ved Rødekro flyveplads. Totaldepositionen af ammoniak til naturområdet er 0,0 kg N/ha/år, og beskyttelsesniveauet på 1,0 kg N/ha/år til kategori 2 natur er dermed overholdt.

Kategori 3 natur

Indenfor en radius på ca. 1000 meter ligger følgende kategori 3 naturområder:

- 3, K3, Mose og tilgroet lysåbent skov i Nefeskov
- 4, K3, Mose og tilgroet lysåbent skov i Nefeskov
- 5, K3, Mose ved Stamplundvej 9
- 6, K3, Mose vest for Hellevad Bowvej ved Hvirlå
- 7, K3, Lys åbnet vest for Hellevad Bowvej ved Hvirlå

Fælles for disse fem kategori 3 områder er, at de alle får en merdeposition på mellem 0,0 – 0,2 kg N/ha/år i forhold til nudriften og 8-års driften. I forbindelse med en miljøgodkendelse, kan der stilles krav til en

maksimal merdeposition af ammoniak til kategori 3 natur på 1,0 kg N/ha/år. Da der ingen merdeposition vurderes dette krav at være overholdt.

§3 beskyttet natur

Indenfor ca. 1000 meter fra husdyrbruget ligger der flere § 3 beskyttede søer. Den nærmeste sø til husdyrbruget får en merdeposition på 1,7 kg N/ha/år i forhold til nu- og 8 årsdriften samt en total deponation på 3,2 kg N/ha/år. Søen er udformet som en vaniljekrans med en ø i midten. I tørre somre er der meget lav vandstand i søen. Søen er anlagt i perioden mellem 1989 og 1993. Den naturmæssige værdi vurderes at være ringe, og en merdeposition på 1,7 kg N/ha/år til søen, vurderes ikke at kunne bidrage til en tilstandsændring.

Den nærmeste beliggende § 3 beskyttet eng ligger nord for ejendommen ved Rødå. Engen får en merdeposition på 0,1 kg N/ha/år i forhold til nudriften og 8-års driften. Pågrund af den lille merdeposition til engen, vurderes udvidelsen ikke at kunne bidrage til en tilstandsændring af engen.

Bilag IV arter

Der er ikke registeret bilag IV-arter på selve ejendommen. Som vurderet ovenfor, sker der ingen tilstandsændring i det nærmeste § 3 beskyttede naturområde. Hvorfor det vurderes at ændringen ikke vil give anledning til en negativ påvirkning af evt. bilag IV-arter.

Der fjernes ingen træer, stenbunker eller gamle bygninger, som kan være mulige opholdssteder for flagermus, hvorfor det vurderes, at der ikke er risiko for at forstyrre evt. flagermus på ejendommen.

Baseret på ovenstående, vurderes det derfor, at denne ansøgning ikke vil have en negativ påvirkning af Bilag IV-arter og deres potentielle levesteder.

4.4 Lugtgener for omboende (D1c)

(Menneskers sundhed/gene)

Lugtberegningerne er beskrevet under punkt 3.6. Lugtberegningerne sker i overensstemmelse med Husdyrgodkendelsesbekendtgørelsen. Der gøres opmærksom på, at gyllebeholdere pr. definition ikke medfører lugtmission.

Lugt opfattes forskelligt af forskellige personer. Det kan derfor ikke afvises, at nogle vil finde lugtgeneafstandene utilstrækkelige, mens andre ikke føler sig generet, selv om de bor inden for lugtgeneafstandene.

Der er ikke kendskab til, at lugt fra husdyrbrug er direkte sundhedsskadelig.

På baggrund af ovenstående vurderes det, at husdyrbruget ikke udgør en sundhedsrisiko, samt at husdyrbruget kan udvides/ændres som ansøgt uden at være til gene for naboerne.

4.5 Støjgener (D1c)

(Menneskers sundhed/gene)

Støj fra husdyrbruget er beskrevet under punkt 3.7.1.

Støj og evt. lavfrekvent støj vurderes at være af et omfang, der ikke vil kunne genere naboer, da meget af den daglige støjende aktivitet sker inden i driftsbygningerne. Desuden er afstanden til nærmeste nabo (ikke ejet af ansøger) er ca. 500 meter, hvorfor støjen ikke vurderes at være til gene for naboer.

På baggrund af ovenstående, vurderes det, at Miljøstyrelsens vejledende støjgrænser kan overholdes og støjen fra anlægget med tilknyttede aktiviteter generelt ikke vil give anledning til væsentlige støjgener for de omkringliggende nabobeboelser.

4.6 Gener fra rystelser og vibrationer (D1c)

(Menneskers sundhed/gene)

Rystelser og vibrationer fra husdyrbruget vurderes at være af meget begrænset omfang og at det derfor ikke vil være til gene for naboer. Der kan evt. forekomme rystelser fra transportere til og fra husdyrbruget, men det vurderes at være af meget begrænset omfang og at det ikke vil kunne genere naboer.

4.7 Støvgener (D1c)

(Menneskers sundhed/gene)

Støv fra husdyrbruget er beskrevet under punkt 3.7.3.

Generelt vurderes støv ikke at være af et omfang, der ikke vil kunne genere naboer, da afstanden til nærmeste nabo (ikke ejet af ansøger) er ca. 500 meter. Som nævnt fejles veje, hvis der i forbindelse med markbruget sker tilsvining af vejarealer.

På baggrund af ovenstående vurderes det, at støv fra anlægget med tilknyttede aktiviteter generelt ikke vil give anledning til væsentlige støvgener for de omkringliggende nabobeboelser.

4.8 Lyspåvirkninger (D1c)

(Landskabet og gener for mennesker)

Som beskrevet i afsnit 3.7.4 er der udvendig belysning på husdyrbruget, men kun i form af mindre lamper og ingen spots. Lyset i staldene er nattetimerne på natlys. Det vurderes derfor, at belysning fra husdyrbruget ikke vil påvirke nærmeste naboer væsentligt.

Lyspåvirkning fra lastbiler er kortvarig og da transportere hovedsageligt komme på hverdage mellem kl. 7 og 19 vurderes det ikke at genere de nærmeste naboer.

4.9 Skadedyr (D1c)

(Gener og menneskers sundhed)

Bekæmpelse af skadedyr (fluer, rotter og mus) er beskrevet under punkt 3.7.5.

De beskrevne bekæmpelsestiltag vurderes at være tilstrækkelige til, at der ikke er risiko for gener fra skadedyr eller menneskers sundhed.

4.10 Transporter (D1c)

(Befolkningen og menneskers sundhed/klima i forhold til energiforbruget)

Transporter i forbindelse med husdyrbruget er beskrevet under punkt 3.7.5.

Transporterne vurderes at være faldende, da udbringning af gylle fra den nye gyllebeholder ikke vil ske ud fra ejendommen, men derimod køres direkte ud på markerne omkring beholderen. Den øvrige transport

vurderes ikke at være væsentligt til gene for naboerne, da fx lastbiltransporter kører fra Hellevad Bovvej til ejendommen, hvor der ingen naboer er.

4.11 Energi (D1c)

(Klima)

Energiforbrug i forbindelse med husdyrbruget er beskrevet under punkt 3.8.5. Forbrug af energi kan påvirke klimaet negativt, men man kan ikke drive et moderne husdyrbrug uden at benytte energi.

På ejendommen anvendes der en del energi på markvanding i sommerperioden, hvilket er en meget energikrævende. Når der udelukkende ses på energiforbruget uden for vandingssæsonen, harmonere det reelle energiforbrug med normtalsniveauet. I markvandsperioden kan energiniveauet være op til 3,5 gange så højt.

For at optimere på energiforbruget, vil der i den nye stald blive installeret LED belysning og malkerobotterne skiftes ud til mere energivenlige.

Det vurderes, at husdyrbrugets energiforbrug ikke er usædvanligt højt og at husdyrbruget forsøger at begrænse energiforbruget og dermed klimapåvirkningen bedst muligt.

4.12 Vandforbrug og påvirkning af vandressourcen (D1c)

(Vand)

Vandforbrug

Vandforbrug i forbindelse med husdyrbruget er beskrevet under punkt 3.8.5.

Som beskrevet er vandforbruget på ejendommen en del større end normtalsberegningerne. Erfaringsmæssigt er vandforbruget ved malkerobotter meget forskelligt, og ved nogle anlæg er vandforbruget meget højt. I forbindelse med udvidelsen vil de eksisterende robotter blive udskiftet til mere energi- og vandbesparende modeller.

Det vurderes derfor, at husdyrbrugets vandforbrug ikke er usædvanligt højt og at der er foretaget de tiltag der er muligt, for at sikre mod et unødvendigt højt vandforbrug.

Grundvand og overfladevand

Ejendommen ligger inden for områder med særlige drikkevandsinteresser. Da de eksisterende stalde, gyllebeholdere, fortanke og gyllerør er etableret i tætte og stabile materialer, vurderes der, at der ikke risiko for udsivning til det omgivende vandmiljø under normal drift.

I husdyrbrugets beredskabsplan er der beskrevet en procedure ved et evt. brud på en gyllebeholder.

Baseret på ovenstående, vurderes det at husdyrbruget ikke har væsentlige direkte eller indirekte påvirkninger af grundvand eller overfladevand.

4.13 Påvirkning af jordarealer og jordbund (D1c)

(Jordarealer og jordbund)

Da stalde, gyllerør, forbeholder og gyllebeholdere er udført i tætte og stabile materialer, vurderes det, at der fra selve husdyrbruget ved normal drift ikke kan ske væsentlige direkte eller indirekte påvirkninger af jordarealer og jordbund. I husdyrbrugets beredskabsplan er der en instruks til brug ved uheld med gylle.

Opbevaring af olie er beskrevet under punkt 3.8.3. Det vurderes, at olie opbevares miljømæssigt forsvarligt og dermed ikke udgør væsentlige direkte eller indirekte påvirkninger af jordarealer og jordbund. I husdyrbrugets beredskabsplan er der en instruks til brug ved uheld med olie og kemikalier.

Affaldshåndteringen på husdyrbruget er beskrevet under punkt 3.8.2. Det vurderes, at husdyrbruget gør en indsats for at leve op til affaldshierarkiet og at sortering, opbevaring og bortskaffelse af affald sker miljømæssigt forsvarligt og i overensstemmelse med Aabenraa Kommunes affaldsregulativ. Det vurderes desuden at affald fra husdyrbruget ikke udgør væsentlige direkte eller indirekte påvirkninger af jordarealer og jordbund.

4.14 Andet om befolkningen og menneskers sundhed (D1c)

(Befolkningen og menneskers sundhed)

Risikoen ved MRSA, antibiotikaresistens eller smitsomme husdyrsygdomme håndteres af generelle veterinærregler i Fødevarestyrelsens regi. Det vurderes, at der ikke er nogen særlige forhold på husdyrbruget eller beliggenheden i forhold til naboer der gør, at der i forbindelse med miljøgodkendelsen skal stilles særlige vilkår i forhold til menneskers sundhed.

4.15 Kumulative og grænseoverskridende indvirkninger (D1b)

Ansøger driver ikke andre husdyrproduktioner.

Husdyrbruget er beliggende over 1 km fra nærmeste husdyrbrug. På grund af den store afstand vurderes det, at der ikke vil kunne opstå kumulative indvirkninger i forhold til gener ved naboer med hensyn til støj, vibration, støv- og lysgener, skadedyr og affald.

Til vurdering af lugt til samlet bebyggelse i Klovtofte er der indregnet en kumulativ effekt fra to husdyrbrug i forhold til lugt. Det samme gælder til den sydlige byzone ved Hellevad. Her er der indregnet effekt fra et husdyrbrug.

Med en afstand på ca. 20 km fra husdyrbruget til den dansk-tyske grænse vurderes, det at der ingen grænseoverskridende virkninger er af denne ansøgning.

4.16 Alternative løsninger (D1d)

I forhold til alternativer regnet på forskellige løsningsforslag i forhold til udnyttelsen af anlægget på Nefeskovvej 5. Ejendommen drives økologisk med krav om at malkekøerne der er udegående i sommerhalvåret. Det kræver en vis logistik i forhold til, at dyrene skal på græs. Derfor er en større udvidelse på mere end 225 malkekøer fravalgt, da dette vil være besværligt i praksis.

Ansøger har ikke haft et ønske om at lave en ny staldbygning parallelt med den eksisterende kostald, da dette ville besværlige gøre driften og logistikken, samt udnyttelse af de eksisterende faciliteter.

Da ejendommen drives økologisk, er den eneste mulighed for at indfører en ammoniakbegrænsende foranstaltning at overdække de eksisterende gylletanke. Da BAT-kravet er overholdt, er en teltoverdækning fravalgt som ammoniak reducerende virkemiddel i ansøgning. Ansøger ønsker stadig tilladelse til teltoverdækning, dog uden ammoniak reducerende effekt.

Såfremt ansøgningen mod forventning ikke godkendes, er 0-alternativet, at husdyrbruget fortsætter med samme tilladte produktion, som fastsat i den nuværende VVM screening fra 2003.

4.17 Samspillet mellem faktorer jf. § 4 stk. 6 nr. 5

Ifølge bekendtgørelse om godkendelse og tilladelse m.v. af husdyrbrug skal der oplyses om væsentlige direkte eller indirekte virkninger som følge af et samspil mellem to, flere eller alle faktorerne:

- 1) befolkningen og menneskers sundhed,
- 2) biologisk mangfoldighed med særlig vægt på kategori 1- og 2-natur samt bilag IV-arter,
- 3) jordarealer, jordbund, vand, luft og klima,
- 4) materielle goder, kulturarv og landskabet

De enkelte faktorer er beskrevet under punkterne: 4.2, 4.4-4.10 og 4.14 (befolkningen og menneskers sundhed); 4.3 (biologisk mangfoldighed med særlig vægt på kategori 1- og 2-natur samt bilag IV-arter); 4.2 og 4.10-13 (jordarealer, jordbund, vand, luft og klima) samt 4.1 og 4.8 (materielle goder, kulturarv og landskabet).

Det vurderes, at der ved samspil mellem de oplyste faktorer ikke kan opstå væsentlige direkte eller indirekte virkninger, som er større end de virkninger, som er beskrevet under de enkelte punkter 1-4.

4.18 Sårbarhed i forhold til risici for større ulykker mv. jf. § 4 stk. 6 nr. 6

Ifølge bekendtgørelse om godkendelse og tilladelse m.v. af husdyrbrug skal der oplyses om væsentlige direkte eller indirekte virkninger som følge af sårbarhed i forhold til risici for større ulykker eller katastrofer som følge af faktorerne efter nr. 1-5:

- 1) befolkningen og menneskers sundhed,
- 2) biologisk mangfoldighed med særlig vægt på kategori 1- og 2-natur samt bilag IV-arter,
- 3) jordarealer, jordbund, vand, luft og klima,
- 4) materielle goder, kulturarv og landskabet,
- 5) samspillet mellem to, flere eller alle faktorer efter nr. 1-4

Det vurderes, at risici for større ulykker eller katastrofer på et husdyrbrug med den nuværende og ansøgte placering vil være udslip af gylle fra gyllebeholdere, fx i forbindelse med overpumpning, brud på gyllebeholder eller lignende. I husdyrbrugets beredskabsplan er der en instruks for, hvordan en sådan situation skal håndteres. Beredskabsplanen bliver opdateret løbende.

I beredskabsplanen er også instrukser i forbindelse med brand samt udslip af olie og lignende.

4.19 Oplysninger om konsulenten (A4)

Ansøgningen er udarbejdet af Pba.i jordbrug, Henriette Fries, LandboSyd, som har arbejdet med landbrugets miljøforhold i 15 år. Dels som rådgiver, kommunal miljømedarbejder, AC-tekniker i Miljøstyrelsen og nu miljørådgiver i landboforeningen LandboSyd.

5. Konklusion

Sammenfattende vurderes det, at den ansøgte udvidelse af husdyrbruget på Nefeskovvej 5 ikke vil medføre væsentlig direkte eller indirekte påvirkning af det omgivende miljø. Aabenraa Kommune kan ved fastsættelse af normale driftsvilkår for ejendommen fastholde husdyrbruget på de ansøgte tiltag samt opsætte vilkår for indgreb, såfremt husdyrbruget mod forventning medfører forøgede gener for omgivelserne.

6. Bilag

Bilag 1: Oversigtskort over husdyrbruget

Bilag 2a. Staldmål på eksisterende stalde

Bilag 2 b. Staldtegninger ny stald

Bilag 3: Opgørelse af produktionsarealer

Bilag 4: Kapacitetsberegning

Bilag 5: Afløbsplan

Bilag 6: Ressourcer

Bilag 7: Gener

Bilag 8: Beredskabsplan

Bilag 9: Placering af ny gyllebeholder

Bilag 10: Beplantning ved ny gyllebeholder