



ROSKILDE
KOMMUNE

Miljøgodkendelse til mellemdpot af jord – Herregårdsvej 50, 4000 Roskilde

Roskilde Kommune
Miljø og Byggesag
Rådhusbuen 1
4000 Roskilde



FORS Varme Roskilde A/S
Betonvej 12
4000 Roskilde

Miljø og Byggesag
Miljø
Rådhusbuen 1
Postboks 100
4000 Roskilde

Tlf.: 46 31 30 00

kommunen@roskilde.dk
www.roskilde.dk

Miljøgodkendelse til mellemd Depot af jord på Herregårdsvej 50, 4000 Roskilde

18. marts 2022

Sagsnr. 352359
Brevid. 4041522

Ref. MBOS+PLWB

Dir. tlf. 46 31 35 75
Mettebs@roskilde.dk

Listebetegnelse:

K212

Anlæg for midlertidig oplagring af ikke-farligt affald eller affald af elektrisk og elektronisk udstyr forud for nyttiggørelse eller bortskaffelse med en kapacitet for tilførsel af affald på 30 tons pr. dag eller derover eller med mere end 4 containere med et samlet volumen på mindst 30 m³.

Virksomhedens beliggenhed:

Herregårdsvej 50
4000 Roskilde

Matr.nr.:

Matr. nr. 1b, Himmelev By, Himmelev

CVR- og P-nr.:

32837425

Virksomhedens ejerforhold:

FORS Varme Roskilde A/S
Betonvej 12, 4000 Roskilde

Virksomhedens kontaktdetaljer:

fors@fors.dk, tlf. 70202066

Drift:

Jensen Entreprise A/S
Holbækvej 68, Undløse
4340 Tølløse
CVR nr. 36019239

Grundejer:

Roskilde Kommune

Tilsynsmyndighed:

Roskilde Kommune, Miljø og Byggesag

Indhold

1. Indledning	5
2. Afgørelse	5
Vilkår for godkendelsen	5
Generelt	5
Indretning og drift	5
Luftforurening	7
Støj	7
Beskyttelse af jord, grundvand og overfladevand	7
Til- og frakørsel	8
Egenkontrol	8
Ophør af driften	9
3. Miljøteknisk beskrivelse	9
4. Miljømæssig vurdering	9
<i>Placering</i>	10
<i>Habitat</i>	10
<i>Bedste tilgængelige teknik</i>	11
5. Udtalelser	14
6. Klagevejledning mv.	15
7. Søgsmål og aktindsigt	15
Øvrige forhold	16
Bilag 1 - oversigtskort	17
Bilag 2 – Ansøgning om miljøgodkendelse	20
Bilag 3A. Modtagekrav for miler i Jordhotel Herregårdsvej: Klasse 1 kriterier (mg/kgTS)	37
Bilag 3B. Modtagekrav for overdækkede containere i Jordhotel Herregårdsvej: Klasse 3 kriterier analyseret ved jordpakken (mg/kgTS)	38
Bilag 4 – Afgørelse om VVM	39

1. Indledning

Rambøll A/S har på vegne af FORS Varme Roskilde A/S ansøgt Roskilde Kommune den 2. juli 2021 om godkendelse til modtagelse og mellemdeponering af jord i forbindelse med et større anlægsprojekt i Himmelev. Mellemdetotet etableres midlertidigt (3 årig periode) på den nordvestlige del af matrikel 1b Himmelev By, Himmelev beliggende Herregårdsvej 50, 4000 Roskilde.

Roskilde Kommune har vurderet at anlæggelsen af mellemdetotet kræver en godkendelse efter miljøbeskyttelseslovens¹ kapitel 5. Denne afgørelse (om godkendelsespligt af ansøgte aktivitet) kan ikke påklages til anden administrativ myndighed i henhold til miljøbeskyttelseslovens § 37 stk. 1.

Ansøgningen er fremsendt i henhold til bekendtgørelse om godkendelse af listevirksomhed².

2. Afgørelse

Roskilde Kommune meddeler hermed FORS Varme Roskilde A/S miljøgodkendelse til modtagelse og midlertidig mellemdeponering af jord i henhold til § 33, stk. 1 i miljøbeskyttelsesloven og bekendtgørelse om godkendelse af listevirksomhed.

Miljøgodkendelsen gives på baggrund af virksomhedens ansøgningsmateriale, og vilkårene for godkendelsen stilles på baggrund af kommunens vurdering.

Virksomheden er selv ansvarlig for at indhente de fornødne godkendelser og tilladelser, f.eks. i henhold til lov om arbejdsmiljø.

Vilkårene for godkendelsen er angivet i det følgende.

Vilkår for godkendelsen

Generelt

1. Godkendelsen bortfalder, hvis den ikke udnyttes senest 2 år efter datoen for endelig meddelelse af godkendelsen.
2. Et eksemplar af godkendelsen skal til enhver tid forefindes på anlægget, herunder skal der på anlægget (fra opstart til nedlukning) forefindes en driftsinstruks jf. vilkår 14, der beskriver, hvordan personalet skal sikre, at der er foretaget den fornødne forhåndsgodkendelse, registrering mv. jf. vilkår 25-27.
3. Ved driftsophør skal virksomheden senest to uger forinden orientere tilsynsmyndigheden herom og træffe de nødvendige foranstaltninger for at undgå forureningsfare og for at efterlade stedet i tilfredsstillende tilstand.
4. Godkendelsen er midlertidig og udløber den 31. december 2024. Dvs. driften skal ophøre senest denne dato.
5. Oplagspladsen skal være fjernet inden den 31. januar 2025 (1 mdr. senere end ophør), se vilkår 34 og 35 (vedr. vilkår om foranstaltninger ved ophør af driften).

Indretning og drift

6. Der må på arealet udelukkende modtages og mellemdeponeres jord fra det ansøgte fjernvarmeprojekt i Himmelev, som fremgår af bilag 1.

¹ Bekendtgørelse af lov nr. 100 af 19. januar 2022 om miljøbeskyttelse

² Bekendtgørelse nr. 2080 af 15. november 2021 om godkendelse af listevirksomhed

7. Det midlertidige oplag af jord skal placeres inden for det areal, som er angivet i bilag 1, og med en indretning jf. situationsplan i bilag 1.
8. Oplagspladsen skal indhegnes og holdes aflåst, når der ikke er personale til stede.
9. Personalet skal som en del af modtagekontrollen sikre at vilkår 22 - 24 er overholdt.
10. Forud for ibrugtagning, skal forureningsgraden af den oprindelige jord (efter afrømning af muld) under hele oplagspladsen dokumenteres ved en prøve pr. 50 m². Prøverne udtages som blandprøver a' 5 nedstik inden for hvert felt. Prøverne analyseres for tungmetaller (Pb, Cd, Cr, Cu, Ni, Zn), kulbrinter og PAH'er (Jordpakken), således at arealets naturlige indhold af disse komponenter er fastlagt inden etablering af mellemdapotet.
11. Oplagspladsen skal som ansøgt etableres med et lag af grus på minimum 30 cm udlagt over den oprindelige jord.
12. Den modtagne jord skal som ansøgt placeres i miler på pladsen og markeres med markeringspæle med forklassificeringsnummer således, at det tydeligt fremgår, hvorfra jordbunken er opgravet og hvilken prøve (nr.) der dokumenterer jorden. Jord med ens forureningsindhold (jordklasse) skal placeres inden for samme delområde.
13. Der må alene køres med maskiner og til- og frakøres jord til oplagspladsen i perioden: Mandag til fredag fra kl. 07.00 til kl. 18.00.
14. Virksomheden skal udarbejde en driftsinstruks, der beskriver, hvem og hvordan forhåndsgodkendelsen gennemføres og formidles til driftspersonalet på pladsen samt, hvordan driftspersonalet skal foretage fornøden modtagekontrol, og hvordan de skal forholde sig i tilfælde af driftsforstyrrelser og uheld. Miljøgodkendelsen og driftsinstruksen skal altid være tilgængelig for og kendt af personalet. Driftsinstruksen skal godkendes skriftligt af Roskilde Kommune, inden jordmodtagelsen påbegyndes.
15. Inden anlægsarbejdet påbegyndes, skal virksomheden til kommunen fremsende en plan med markering af arbejdsområdet/anlægsområdet med præcis placering af henholdsvis grus fra bærelag, dokumenteret uforurenede jord til mellemlagring og containere med henholdsvis lettere og kraftig forurenede jord. Der skal desuden indgå beskrivelse af modtageområde og adgangsveje for jordtilkørsel.
16. Virksomheden må kun modtage og opbevare de i tabel 1 nævnte affaldsfraktioner i de angivne mængder.

EAK kode	Affaldsfraktion ³	Oplagsmetode	Maksimal oplag
17 05 04	Jord Kl. 0 - 1*	Jordmiler	400 m ³
	Jord Kl. 2 - 3*	Container	200 m ³
	Grusbærelag	Container	90 m ³

Tabel 1 angiver maksimal oplag

* Jf. Bilag 4A og 4B

³ De forskellige jordaffaldsfraktioner klassificeres ved anvendelse af Sjællandsvejledningens definition af klasser. "Vejledning i håndtering jord på Sjælland, 1/7-2001 med rettelselser i bilag A3 fra 27/9-2010"

Luftforurening

17. Virksomheden må ikke give anledning til lugt- eller støvgener uden for virksomhedens område, som efter tilsynsmyndighedens vurdering er væsentlige for omgivelserne. Tilsynsmyndigheden kan, såfremt der konstateres væsentlige støvgener, kræve, at støvende oplag overdækkes eller befugtes, eller at der etableres afskærmning.

Støj

18. Virksomhedens bidrag til støjbelastningen angivet som det ækvivalente, korrigerede støjniveau i dB(A) må uden for virksomhedens skel i intet punkt i de nedenfor anførte områder overstige de i tabellen angivne værdier:

Boligområder for åben og lav bebyggelse i kommuneplanområde 2.BP.13 og 2.BP.14:
(Kommuneplanområderne henviser til Roskilde Kommunes kommuneplan fra 2019)

Mandag - fredag	kl. 07.00 - 18.00	45 dB(A)
-----------------	-------------------	----------

19. Der må maksimalt køres i 80 min pr. dag med gravemaskine og dumper på jordoplagspladsen. Alternativt skal der opsættes et støjværn, som sikrer at grænseværdierne i vilkår 18 overholdes.

Beskyttelse af jord, grundvand og overfladevand

20. Spild af olie og kemikalier skal opsamles straks, anmeldes til kommunens miljøafdeling og bortskaffes som farligt affald. Der skal til enhver tid forefindes opsugningsmateriale på anlægget.
21. Ved et jordparti forstås en mængde jord stammende fra samme vejstrækning/ejendom (matrikel) eller del heraf og hvor forureningsrisikoen vurderes at være ens.
22. Alle jordpartier skal ved ankomst:
- Være forhåndsgodkendt, jf. vilkår 25-30.
 - Vurderes ved syn og lugt.
 - Registrering skal foregå således, at der holdes sporbarhed for hvert jordpartis placering. Registreringen af parti og omtrentlig placeringen inden for projektområdet, skal foretages daglig jf. vilkår 12.
23. Jord til direkte aflæsning **må ikke** modtages og skal afvises straks og inden aflæsning:
- Hvis jorden lugter eller syner forurennet.
 - Hvis jorden ikke er forhåndsgodkendt.
 - Hvis jorden indeholder andet affald eller ikke naturligt forekommende stoffer eller materialer i jord (fx slagge, murbrokker, plastik, træ, beton mv.).
24. Jord til placering i overdækkede containere **må ikke** modtages og skal afvises straks og inden aflæsning:
- Hvis jorden ikke er forhåndsgodkendt.
 - Hvis jorden indeholder andet affald eller ikke naturligt forekommende stoffer eller materialer i jord (fx slagge, murbrokker, plastik, træ, beton mv.).

Forhåndsgodkendelse, dokumentationsanalyser og registrering af jorden

25. Inden tilkørsel af et jordparti, skal virksomheden sikre, at oprindelseslokaliteten ikke er kortlagt på vidensniveau 1 eller 2 efter jordforureningsloven.

26. Til direkte aflæsning i mile må kun modtages forhåndsgodkendt og dokumenteret uforurenet jord, klasse 1 svarende til at modtagekriterierne for de enkelte komponenter som ses i bilag 3A skal være opfyldt. Der må således ikke foretages straksflytninger til anlægget.
27. Jord til placering i overdækkede containere skal være forhåndsgodkendt og forureningsgraden skal være dokumenteret ved analyser svarende til klasse 3, idet modtagekriterierne for de enkelte komponenter som ses i bilag 3B skal være opfyldt. Der må således ikke modtages kraftig forurenet jord, som overskrider Miljøstyrelsens afskæringskriterier, og der må ikke foretages straksflytninger til anlægget.

Analyser og frekvens

28. Jorden skal inden forhåndsgodkendelse, som minimum være analyseret for tungmetaller (Pb, Cd, Cr, Cu, Ni, Zn), kulbrinter og PAH'er (Jordpakken) jf. dog vilkår 29.
29. Hvis der i jorden påvises et indhold af flygtige kulbrinter (C6-C10) over 2 mg/kg TS skal jorden desuden analyseres for indhold af benzen samt summen af BTEX.
30. Alt fyldjord skal som ansøgt inden modtagelse være forklassificeret ved minimum 1 prøve pr. 30 tons jord. Der må ved prøvetagningen ikke foretages en sammenblanding af fyldjord og eventuelle dybereliggende jordlag. Jord omfattet af jordflytningsbekendtgørelsen skal inden forhåndsgodkendelse, som minimum være dokumenteret med antal analyser og analyseparametre jf. "bekendtgørelse om anmeldelse og dokumentation i forbindelse med flytning af jord"⁴.

Til- og frakørsel

31. Til- og frakørsel skal ske via kørselsvej jf. bilag 1.

Egenkontrol

Støj

32. Tilsynsmyndigheden kan, dog højst en gang årligt, kræve dokumenteret at de i vilkår 18 angivne grænseværdier er overholdt, når virksomheden er i fuld, normal drift. Dokumentationen kan tillige kræves såfremt disse vilkår er overskredet.

Denne dokumentation skal ske i form af resultater af beregninger udført efter den nordiske beregningsmodel for ekstern støj fra virksomheder, jf. Miljøstyrelsens vejledning nr. 5/93.

Andre beregningsmodeller kan eventuelt anvendes efter nærmere aftale med tilsynsmyndigheden. Beregninger gennemføres for referencepunkter, som er aftalt med tilsynsmyndigheden.

Dokumentationen skal indeholde de oplysninger om forudsætningerne for beregningerne, som er nødvendige for vurdering af rigtigheden af beregningsresultaterne. Specielt skal støjklilderne beskrives og deres kildestyrke angives.

Som alternativ til de nævnte beregninger kan dokumentationen ske ved måling af den støj virksomheden påfører omgivelserne. Målingerne skal i så fald udføres som beskrevet i Miljøstyrelsens vejledninger nr. 5/1984 og nr. 6/1984.

⁴ Bekendtgørelse om anmeldelse og dokumentation i forbindelse med flytning af jord, nr. 1452 af 07/12/2015

Beregningerne/målingerne skal udføres af et laboratorium, som er godkendt af Miljøstyrelsen til "Miljømålinger - ekstern støj".

Et eksemplar af rapporten med dokumentation af beregnings- /måleresultaterne indsendes til Roskilde Kommune senest 6 uger efter udførelsen.

Driftjournal

33. Virksomheden skal føre en driftsjournal med dato og angivelse af:

- Hvert enkelt tilkøbt jordparti med oplysninger om jordpartiets størrelse i ton, oprindelseslokalitet (adresse og matrikelnummer) og partiets dokumentationsanalyser (parametre og koncentration). Jordpartiets placering på anlægget skal ligeledes fremgå.
- Den oplagrede jords slutdisponering skal registreres. Slutplacering (vejnavn) for jord som genanvendes i vejprojektet skal registreres i journalen. Jord som ønskes bortskaffet til godkendt jordmodtageanlæg skal forinden anmeldes og godkendes via kommunens anmeldesystem Flytjord.dk.

Driftsjournalen skal være tilgængelig for tilsynsmyndigheden og skal opbevares på virksomheden i driftsperioden og herefter hos den driftsansvarlige i mindst 5 år.

Ophør af driften

34. Der skal under areal for oplag af bærelagsgrus efter afrømning udtages analyser svarende til 1 prøve pr. 50 m². Jorden skal som minimum analyseres for tungmetaller (Pb, Cd, Cr, Cu, Ni, Zn), kulbrinter og PAH'er (Jordpakken) samt indhold af BTEX og herunder benzen, idet det skal dokumenteres at arealet efterlades uden forureningspåvirkning fra mellemdepotet.

35. Resultater af analyser af jord til dokumentation af, at oplagspladsen efterlades uforurenet, skal fremsendes til kommunen senest 14 dage efter afrømningen er foretaget.

3. Miljøteknisk beskrivelse

Den miljøtekniske beskrivelse fremgår af virksomhedens fremsendte ansøgning. Se bilag 2.

4. Miljømæssig vurdering

Dette afsnit indeholder kommunens vurdering af oplysningerne i virksomhedens ansøgningsmateriale samt begrundelser for de fastsatte vilkår.

Som nævnt i indledningen, er der for denne virksomhedstype udarbejdet standardvilkår jf. standardvilkårsbekendtgørelsen⁵ bilag 1, afsnit 21. Standardvilkårene er suppleret med relevante vilkår for håndtering og oplag af jord.

Der er ikke foretaget en nærmere miljømæssig vurdering af standardvilkårene, idet den allerede er foretaget af Miljøstyrelsen med vedtagelsen af standardvilkårene. Der er ligeledes fjernet standardvilkår, som blev vurderet til ikke at være relevante.

⁵ Bekendtgørelse om standardvilkår i godkendelse af listevirksomhed, BEK nr. 2079 af 15. november 2021

Placering

Det midlertidige mellemdepot for jord placeres på kommunens areal, Herregårdsvej 50, 4000 Roskilde, der er omfattet af lokalplan 122. Matriklen, hvorpå mellemdepotet bliver etableret, er udlagt til et stadion med tribune. På nuværende tidspunkt er der ikke aktive planer om at anlægge et stadion og den midlertidige anvendelse til byggeplads vil ikke forhindre muligheden for at realisere planerne, hvis det skulle blive aktuelt. Erhvervsafdelingen har den 15. oktober 2021 meddelt en 3-årig dispensation til den midlertidige placering af mellemdepotet, som sker i forbindelse med et anlægsarbejde i Himmelev by foretaget af FORS.

Habitat

Før der træffes afgørelse i medfør af bl.a. miljøbeskyttelseslovens bestemmelser, skal miljømyndigheden ifølge habitatbekendtgørelsens⁶ §§ 6-7 foretage en vurdering af, om virksomheden kan påvirke et Natura 2000-område væsentlig.

Det nærmeste Natura 2000-område er område nr. 136 Roskilde Fjord og Jægerspris Nordskov. Området er både udpeget som habitatområde og som fuglebeskyttelsesområde.

Udpegningsgrundlaget for habitatområdet er:

Udpegningsgrundlag for Habitatområde nr. 120		
Naturtyper:	Sandbanke (1110)	Vadeflade (1140)
	Lagune* (1150)	Bugt (1160)
	Strandvold med enårige planter (1210)	Strandvold med flerårige planter (1220)
	Kystklint/klippe (1230)	Enårig strandengsvegetation (1310)
	Strandeng (1330)	Søbred med småurter (3130)
	Kransnålalge-sø (3140)	Næringsrig sø (3150)
	Brunvandet sø (3160)	Vandløb (3260)
	Tørt kalksandsoverdrev* (6120)	Kalkoverdrev* (6210)
	Surt overdrev* (6230)	Tidvis våd eng (6410)
	Urtebræmme (6430)	Hængesæk (7140)
	Kildevæld* (7220)	Rigkær (7230)
	Bøg på mor (9110)	Bøg på muld (9130)
	Ege-blandskov (9160)	Skovbevokset tørvemose* (91D0)
	Elle- og askeskov* (91E0)	
Arter:	Mygblomst (1903)	Stellas mosskorpion (1936)
	Eremit* (5380)	Skæv vindelsnegl (1014)
	Sumpvindelsnegl (1016)	Havlampret (1095)
	Stor vandsalamander (1166)	

Udpegningsgrundlaget for fuglebeskyttelsesområdet er:

⁶ Bekendtgørelse nr.2091 af 12. november 2021 om udpegning og administration af internationale naturbeskyttelsesområder samt beskyttelse af visse arter.

Udpegningsgrundlag for Fuglebeskyttelsesområde nr. 105		
Fugle:	Rørdrum (Y)	Knopsvane (T)
	Sangsvane (T)	Grågås (T)
	Knarand (T)	Skeand (T)
	Krikand (T)	Troldand (T)
	Hvinand (T)	Lille skallesluger (T)
	Stor skallesluger (T)	Havørn (TY)
	Rørhøg (Y)	Blishøne (T)
	Klyde (Y)	Sorthovedet måge (Y)
	Dværgterne (Y)	Fjordterne (Y)
	Havterne (Y)	Rødrygget tornskade (Y)

Afstanden til Natura 2000-området er 1,76 km mod vestnordvest. På grund af afstanden til Natura 2000-området vurderer Roskilde Kommune, at virksomheden ikke vil medføre en væsentlig påvirkning af udpegningsgrundlagene for habitatområdet og fuglebeskyttelsesområdet.

I området omkring Himmelev findes bestande af spidssnudet frø, som er optaget på naturbeskyttelseslovens bilag 3, en såkaldt bilag IV-art. Nærmeste ynglested findes 190 m sydøst for virksomheden. Mellem ynglestedet og virksomheden løber hovedvej A6, som er stærkt trafikeret. Det er sandsynligt, at kun få individer kan passere hovedvejen, og hovedparten af bestanden vil derfor også uden for yngletiden befinde sig øst for hovedvejen. Nærmeste ynglested vest for hovedvejen ligger 510 m sydvest for virksomheden. Der er meget få individer knyttet til dette ynglested, og Roskilde Kommune vurderer, at det er usandsynligt, at individer derfra vil komme i nærheden af virksomheden. Andre ynglesteder vest for hovedvejen ligger mere end 700 m syd for virksomheden og omfatter også få individer. Roskilde Kommune vurderer derfor, at virksomheden ikke vil medføre en væsentlig påvirkning af områdets bestand af spidssnudet frø.

Det er sandsynligt, at der findes bestande af flagermus i området. Alle arter af flagermus er optaget på naturbeskyttelseslovens bilag 3. Etablering af virksomheden indebærer ikke fældning af træer eller nedrivning af bygninger, så Roskilde Kommune vurderer, at virksomheden ikke vil medføre en væsentlig påvirkning af eventuelle bestande af flagermus i området.

Bedste tilgængelige teknik

Virksomhedens aktiviteter er omfattet af standardvilkår. Bedst tilgængelig teknik, BAT er indarbejdet i standardvilkårene og vurderes derfor ikke separat i denne godkendelse.

Vilkårsvurdering

Generelt

Vilkår 1 vedrørende virksomhedens udnyttelse af godkendelsen sættes som et krav jf. godkendelsesbekendtgørelsens § 37, stk. 1.

Vilkår 2 og 3 fastlægges, da det vurderes at være af afgørende betydning, at de driftsansvarlige er bekendte med godkendelsens og driftsinstruksens indhold, således at der ikke forekommer uhensigtsmæssig drift, der kan føre til forurening af arealet.

Godkendelsen til mellemdeponering af jord på arealet i Himmelev er midlertidig, da aktiviteten er knyttet til FORS's fjernvarmeprojekt i Himmelev. Derfor sættes der krav til ophør af driften i vilkår 4 og 5.

Indretning og drift

Vilkår 6 til 8 indeholder krav til indretning af pladsen. På arealet må der udelukkende modtages jord, som skal håndteres i forbindelse med fjernvarmeprojektet i Himmelev og som fremadrettet potentielt kan genanvendes i dette projekt, og som ikke indeholder andet egentligt affald. Anlægget skal være bemanded for at sikre, at der ikke tilføres jord, som ikke er forhåndsgodkendt og kontrolleret visuelt inden aflæsning.

Vilkår 9 vedrørende personalets overholdelse af modtagekontrol stilles for at sikre, at jord, som ikke er omfattet af godkendelsen, herunder ikke er forhåndsgodkendt, skal afvises. Vilkåret er stillet for at sikre, at der ikke tilføres kraftig forurenede jord til området, herunder at der ikke er risiko for forurening af jord, overfladevand og grundvand.

Vilkår 10 og 11 stilles for at dokumentere forureningsgraden af det areal, hvor det midlertidige jordoplag etableres, samt sikre en visuel adskillelse af den oprindelige jord på arealet samt den tilførte jord. Virksomheden oplyser desuden, at der vil udlægges jernplader over pladsen, som betyder, at køretøjer nemmere kan manøvrere på pladsen. Virksomheden oplyser at forud for udlægningen af grus på pladsen, vil muld blive afrømmet og oplagt i en bunke uden for pladsen. Mulden vil efter projektets ophør blive spredt ud på pladsen igen.

Vilkår 12 angiver krav til, hvordan den modtagne jord skal oplagres på pladsen for at sikre at jord med forskellige forureningsgrader ikke sammenblandes.

Vilkår 13 sætter krav til driftstiderne på anlægget, som sikrer, at støjvilkårene jf. vilkår 18 ikke overskrides og omgivelserne udsættes herved ikke for en væsentlig støjgene.

Vilkår 14 angiver, at der skal udarbejdes en driftsinstruks, som skal sikre modtagekontrollen, herunder at der ikke modtages jord uden forhåndsgodkendelse på anlægget. Endvidere skal driftsinstruksen sikre, at personale afviser evt. jord, der er forhåndsgodkendt men på trods heraf viser sig at lugte/syne forurenede eller indeholder affald. Endelig skal driftsinstruksen sikre, at personalet ved, hvordan de forholder sig i tilfælde af driftsforstyrrelser og uheld.

I vilkår 15 stilles der krav om, at arbejdsområdet inkl. modtageområde m. køreveje indtegnes på kort og at dette fremsendes til tilsynsmyndigheden forud for igangsættelse af arbejder. Dette for sikring af, at arbejderne foretages i overensstemmelse med vilkårene.

Endelig angiver vilkår 16 det maksimale oplag af de tilladte affaldsfraktioner på anlægget samt krav til, hvordan affaldet skal opbevares. Vilkåret stilles for at sikre, at der ikke opbevares for store mængder af affald, som betyder at affaldet opbevares på en uhensigtsmæssig måde med en dertilhørende risiko for forurening af arealet.

Luftforurening

Vilkår 17 er et standardvilkår, som har til formål at sikre, at omgivelserne ikke udsættes for væsentlige lugt- eller støvgenerne. Vilkåret betyder desuden, at Roskilde Kommune har mulighed for at kræve afhjælpende tiltag, såfremt der skulle opstå væsentlige gener fra anlægget.

Støj

Der sættes i vilkår 18 krav om overholdelse af støjgrænser i de tilstødende boligområder omfattet af kommuneplanområde 2.BP.13 og 2.BP.14 svarende til Miljøstyrelsens vejledende støjgrænser for områdetype 5: *Boligområder for åben og lav boligbebyggelse*. Støjbidraget fra virksomheden er beregnet og beskrevet i et notat udarbejdet af Rambøll (se bilag 2) og af notatet fremgår det, at støjgrænsen kan overholdes, såfremt kørslen med gravemaskine og dumper begrænses til 80 min pr. dag. Da denne drift er en forudsætning for overholdelse af støjvilkårene, er der i vilkår 19 sat krav til dette. Vilkår 19 indeholder desuden et alternativ til begrænsning af kørsel med maskinerne på paldsen, idet der i stedet kan etableres et støjværn, som sikrer at støjgrænserne overholdes.

Beskyttelse af jord, grundvand og overfladevand

For at sikre at der ikke tilkøres kraftig forurenede jord eller jord med andet affald stilles krav om at alle jordpartier skal være forhåndsgodkendt inden tilkørsel og ved ankomst skal vurderes ved syn og lugt inden aflæsning. I tilfælde af at man efter aflæsning får mistanke om kraftig forurening fx ved fejlansvisning, stilles der vilkår om at hver jordpartis placering registreres dagligt i en driftsjournal. Dette så evt. fejlmodtaget jord kan genfindes og fjernes.

For sikring af jord, overfladevand og grundvand må der således ikke modtages jord der er kraftig forurenede eller syner eller lugter forurenede eller indeholder andet affald. Der ansøges udelukkende om modtagelse af jord fra fjernvarmeprojektet i Himmelev, og jorden må ikke stamme fra kortlagte arealer inden for projektområdet.

Parametre/modtagelser, analyser og analysefrekvens

Arealet er beliggende i et område med særlige drikkevandsinteresser. Arealet er endvidere beliggende umiddelbart op ad det boringsnære beskyttelsesområde (BNBO) til Gl. Himmelev Vandværks boringer. Arealet vurderes at være sårbart i relation til potentiel forurening af områdets grundvandsressource.

Der søges om at mellemdeponere vej jord på arealet i en periode på 3 år og med et potentielt stort flow af jord over tid. Der ansøges om at udtage analyser ude i vejtraceet, således at jorden efterfølgende kan disponeres. Kommunen vurderer, at det for at beskytte mennesker og miljø er vigtigt, at det i vilkår 25-30 præciseres, hvordan forhåndsgodkendelsen af jorden foretages inden jorden flyttes til mellemdepotet, således at det sikres, at der er analyseret for de rette parametre, således at jorden efter klassificering håndteres jf. en driftsinstruks og således at der ikke modtages kraftig forurenede jord.

Kommunen har konkret vurderet, at der i tilladelsen skal stilles vilkår om, at der til direkte oplæg i miler udelukkende må modtages jord, der overholder kvalitetskrav svarende til sjællandsvejledningens klasse 0 og 1, hvilket svarer til det ansøgte. Af hensyn til gennemførelse af fjernvarmeprojektet, og herunder den løbende håndtering af forskellige jordklasser har Roskilde Kommune vurderet, at der kan tillades mellemdeponering af forurenede jord klasse 2 og 3 i containere, ligesom bærelaget fra den gamle vej der ønskes genanvendt også skal oplagres i containere. Arealet belægges inden opstart med gruslag, men dette giver udelukkende en visuel adskillelse, idet laget ikke kan hindre spredning af eventuelle mobile forureningskomponenter som kulbrinter, der typisk kan forekomme i vej jord.

Arealet er beliggende i den områdeklassificerede byzone, og der må på den baggrund forventes at kunne forefindes påvirkning fra diffus forurening i form af lettere forhøjet indhold af visse tungmetaller, PAH'er og helt tung olie. På trods af områdets sårbarhed ifht. beskyttelse af grundvandet vurderes udlæg af jord i miler med et indhold af miljøfremmede stoffer generelt svarende til Miljøstyrelsens jordkvalitetskriterier/klasse 1 at være acceptabelt. Jorden må dog af hensyn til beskyttelse af grundvandet ikke være forurenede med egentlige miljøfremmede stoffer,

som fx BTEXer fra benzin mv. Der må således ikke modtages jord fra de egentlige forureningskortlagte ejendomme og forureningspåvirkede materialer med potentiel mobil forurening i form af kulbrinter skal opbevares i containere.

På denne baggrund sættes vilkår 21+25-30, som præciserer forhåndsgodkendelsen. Da der i vejjord kan være mindre områder med indhold af egentlig affald eller lokale spild med olie præciseres desuden i vilkår 22-24, hvordan partier ved mistanke om forurening skal afvises, samt hvordan den modtagne jord kan mellemdeponeres afhængig af dokumentationsanalysen, således at grundvandet sikres mod forureningspåvirkning. Da der udelukkende er tale om vejjord fra ikke forureningskortlagte arealer i konkret projekt i Himmelev modtages alene jord indeholdende stoffer, som er nævnt i bekendtgørelse om lettere forurenede jord, dvs. uden øvrige miljøfremmede stoffer. Jord med forhøjet indhold af de mere mobile kulbrinter mellemdeponeres i overdækkede containere, således at nedsivning ved nedbør minimeres. Endelig sikrer vilkår 34 og 35 at eventuelle mere lavmobile komponenter fjernes ved nedlukning af det midlertidige mellemdepot, således at der ikke over tid kan ske en forureningspåvirkning af jord, grundvand og overfladevand i området.

Til- og frakørsel

Vilkår 31 sætter krav til, at virksomheden skal benytte en specifik kørselsvej til og fra virksomheden, som sikrer, at omgivelserne får mindst mulige gener fra kørslen.

Egenkontrol

Vilkår 32 vedrører kommunens egenkontrolkrav i forhold til dokumentation for virksomhedens overholdelse af støjvilkårene i tilfælde, hvor der er en begrundet mistanke om, at støjvilkårene ikke er overholdt.

Vilkår 33 angiver krav til virksomhedens driftsjournal, som sikrer, at kommunen kan føre en kontrol med virksomhedens drift.

Ophør af driften

Vilkår 34 og 35 angiver krav til jordanalyser i forbindelse med anlæggets ophør, idet det skal dokumenteres, at arealet efterlades uden forureningspåvirkning fra mellemdepotet. Anlægget er i drift i 3 år, og der modtages både uforurenede og lettere forurenede jord i ikke ubetydelige mængder. Kravet sættes, da der ikke er vilkår i godkendelsen som fx kræver tæt belægning under jordmilerne, hvilket man typisk vil sætte krav til ved permanente anlæg. Den forureningspåvirkede jord samt grusbærelag skal placeres i containere. Men da anlægget skal placeres på et areal, som er sårbart overfor eventuelle spild og fejlplaceret jord vurderer kommunen samlet set, at det skal kontrolleres, at der ikke efterlades forurening, som fremadrettet kan udgøre en risiko for forureningsspredning i området.

5. Udtalelser

Udkast til miljøgodkendelse har været i partshøring fra den 14. februar til den 1. marts 2022.

Der er indkommet bemærkninger fra naboer til anlægget. Bemærkningerne har omhandlet følgende forhold:

Drift om lørdagen

Naboer til anlægget har udtrykt bekymring for gener forbundet med drift om lørdagen. Kommunen har efter høringsperioden været i dialog med ansøger, som har ført til at driftstiden om lørdagen er fjernet fra godkendelsen. Det betyder, at anlægget kun vil være i drift i hverdagene, og vilkårene 13 og 18 er tilrettet efter dette.

Aktivitetens varighed og meddelelse af dispensation til placering af anlægget

Naboer til anlægget opfordrer til, at kommunen ikke meddeler dispensation til denne aktivitet, da arealet oprindeligt er udlagt til fritidsaktiviteter. Kommunens erhvervsafdeling har imidlertid den 15. oktober 2021 meddelt en midlertidig dispensation til aktiviteten på arealet. Der er således ikke i denne afgørelse taget stilling til den planmæssige anvendelse af arealet, men den midlertidige periode på 3 år, som dispensationen omfatter, er indskrevet i godkendelsens vilkår.

Opsætning af nyt støjværn og etablering af beplantning

I forbindelse med høringen forud for denne afgørelse har naboer til anlægget opfordret til, at kommunen erstatter de eksisterende støjværn med nye og mere tidssvarende støjværn, samt at der plantes træer på begge sider af Herregårdsvej. Der er i forbindelse med ansøgningsprocessen udarbejdet et støjnotat, som redegør for, hvordan anlæggets drift skal tilrettelægges for at de meddelte støjgrænser kan overholdes. På den baggrund kan Roskilde Kommune på nuværende tidspunkt ikke kræve, at der etableres yderligere støjforanstaltninger ligesom kommunen heller ikke kan kræve, at der plantes træer langs med Herregårdsvej for at skærme mod udsigten til anlægget.

Udførelse af løbende støjmålinger

Naboer til anlægget har udtrykt et ønske om, at der bør foretages løbende støjmålinger ved anlægget. Som nævnt tidligere er der udarbejdet et støjnotat i forbindelse med ansøgningen, som redegør for overholdelsen af de påbudte støjgrænser. Vilkår 32 giver desuden kommunen mulighed for at kræve en dokumentationsmåling, såfremt der er en begrundet mistanke om, at støjgrænsen ikke overholdes. På den baggrund agter kommunen ikke at foretage løbende støjmålinger med anlægget, ligesom dette heller ikke er praksis ved øvrige virksomheder i kommunen. Såfremt kommunen får klager over støj fra anlægget, vil kommunen foretage en konkret vurdering af behovet for støjmålinger m.m.

6. Klagevejledning mv.

Denne afgørelse kan påklages til Miljø- og Fødevarerklagenævnet af afgørelsens adressat, enhver, der har en individuel, væsentlig interesse i sagens udfald, samt klageberettigede myndigheder, foreninger og organisationer, jævnfør miljøbeskyttelseslovens § 98, § 99 og § 100.

Ønsker du at klage over afgørelsen, skal det ske til Miljø- og Fødevarerklagenævnet via klageportalen som du finder via <https://naevneneshus.dk/>. Her kan du også finde vejledning til, hvordan du klager.

Klagefristen er fire uger fra det tidspunkt, hvor afgørelsen er meddelt. Klagen skal være modtaget hos Miljø- og Fødevarerklagenævnet senest ved klagefristens udløb, dvs. senest **15. april 2022**.

Du vil blive underrettet af kommunen, hvis vi modtager klage fra anden side. En eventuel klage vil som udgangspunkt ikke have opsættende virkning med mindre klagenævnet bestemmer andet, jævnfør miljøbeskyttelseslovens § 96 stk.1.

7. Søgsmål og aktindsigt

Roskilde Kommunes afgørelse om godkendelse kan indbringes for domstolene indtil seks måneder efter den offentlige bekendtgørelse, jævnfør miljøbeskyttelseslovens § 101, stk. 1. Hvis der bliver klaget over afgørelsen, er fristen seks måneder fra endelig afgørelse.

Reglerne om klage og søgsmål fremgår af miljøbeskyttelseslovens kapitel 11.

Roskilde Kommune gør opmærksom på, at alle har mulighed for at få aktindsigt i sagen⁷.

Øvrige forhold

Roskilde Kommune gør opmærksom på, at virksomheden i henhold til lov om erstatning for miljøskader⁸ har objektivt ansvar for eventuelle opståede skader på miljøet.

Venlig hilsen

Mette Borglykke Sørensen
Specialkonsulent

Kopi af miljøgodkendelsen er sendt til:

Danmarks Naturfredningsforening - dn@dn.dk

Styrelsen for Patientsikkerhed, Tilsyn og Rådgivning Øst (tidl. Embedslægerne) - stps@stps.dk

Friluftsrådet - fr@friluftsradet.dk

Bilag

Bilag 1 - Oversigtskort

Bilag 2 - Ansøgning om miljøgodkendelse + supplerende støjnotat

Bilag 3A - Modtagekrav for miler i Jordhotel Herregårdsvej: Klasse 1 kriterier

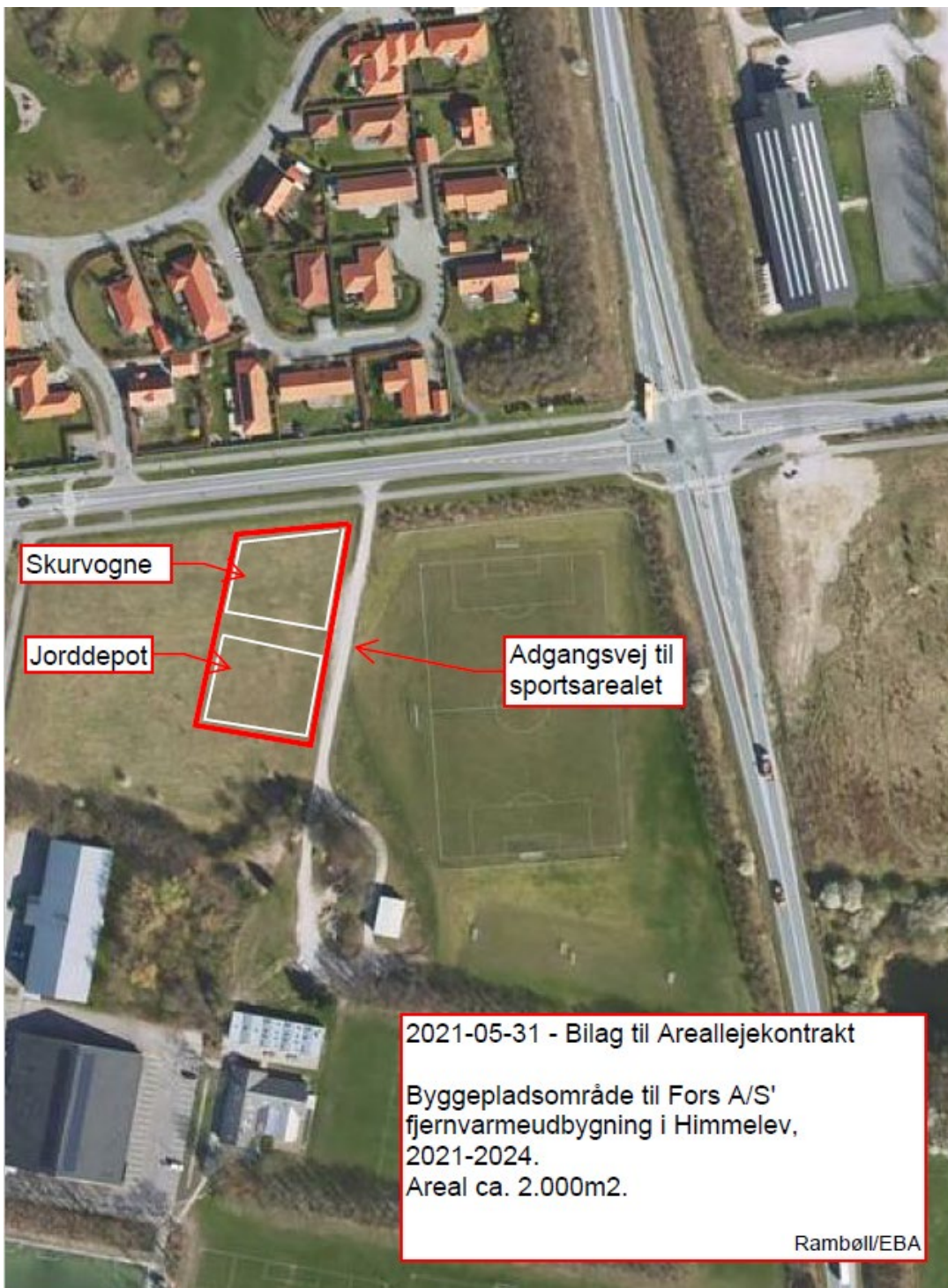
Bilag 3B - Modtagekrav for overdækkede containere i Jordhotel Herregårdsvej: Klasse 3 kriterier

Bilag 4 - Afgørelse om VVM

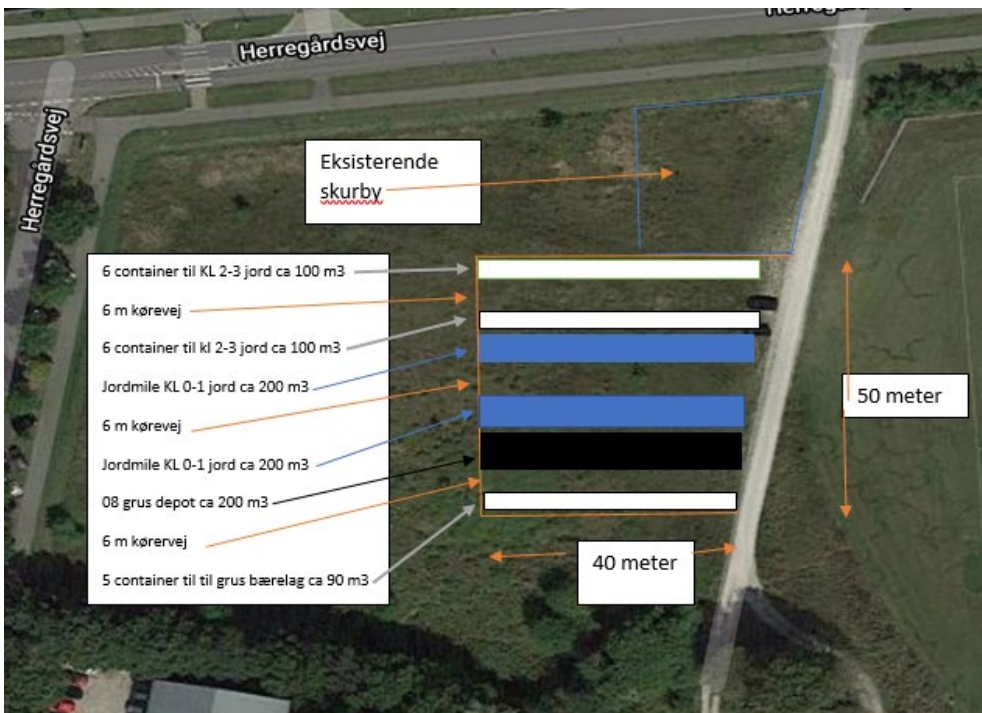
⁷ Lov nr. 145 af 24. februar 2020 om offentlighed i forvaltningen, bekendtgørelse af lov nr. 433 af 22. april 2014 om forvaltningsloven og bekendtgørelse af lov nr. 980 af 16. august 2017 om aktindsigt i miljøoplysninger

⁸ Bekendtgørelse af lov nr. 277 af 27. marts 2017 om erstatning for miljøskader

Bilag 1 - oversigtskort



Areal omfattet af miljøgodkendelse til jordhotel



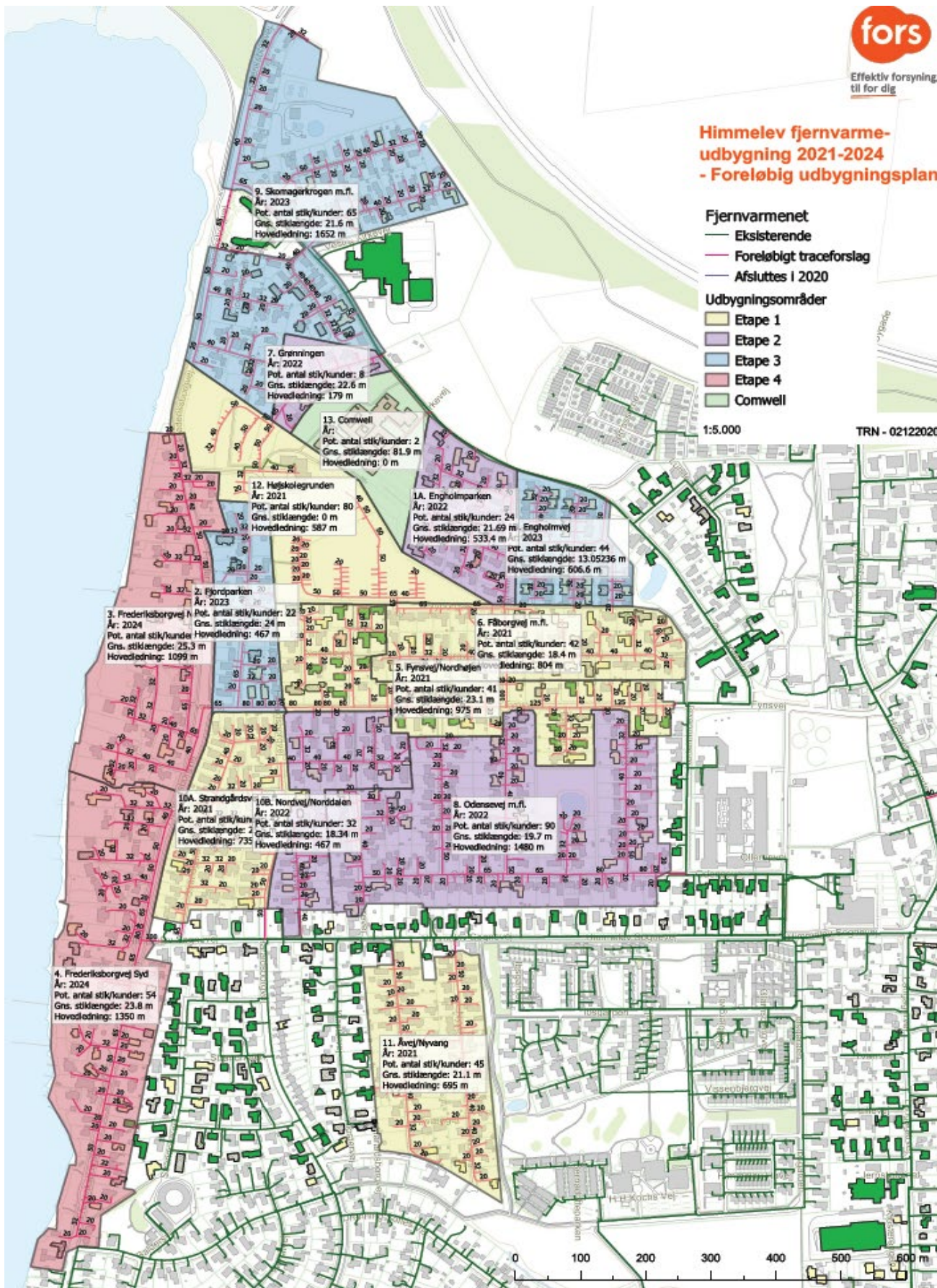
Indretning af areal til midlertidigt jorddepot

**Himmelev fjernvarme-
udbygning 2021-2024
- Foreløbig udbygningsplan**

- Fjernvarmenet**
- Eksisterende
 - Foreløbigt traceforslag
 - Afsluttes i 2020
- Udbygningsområder**
- Etape 1
 - Etape 2
 - Etape 3
 - Etape 4
 - Comwell

1:5.000

TRN - 02122020



Projektområde for fjernvarmeprojekt, hvorfra der må modtages jord på jordhotel

Bilag 2 – Ansøgning om miljøgodkendelse

Til
Roskilde Kommune

Ansøgning om miljøgodkendelse til mellemdeponering af jord
Juli 2021

ROSKILDE KOMMUNE ANSØGNING OM MILJØ- GODKENDELSE TIL MELLEMEDEPONERING AF JORD



ROSKILDE KOMMUNE
MELLEMDPONERING AF JORD

Dato **02-07 2021**
Udarbejdet af **Diana Braüner**
Kontrolleret af **Kirsten Hansen**
Godkendt af **Diana Braüner**
Beskrivelse **Ansøgning om miljøgodkendelse af mellemdeponering
af overskudsjord i forbindelse med udbygning af
fjernvarme i Himmelev**

Version **1**

Ramboll
Birk Centerpark 40
DK-7400 Herning
T +45 5161 1000
F +45 5161 1001
www.ramboll.dk

INDHOLD

1.	Oplysningskrav jf. Bek. om godkendelse af listevirksomhed	1
1.1	Oplysninger om ansøger og ejerforhold	1
1.2	Oplysninger om virksomhedens art	2
1.3	Oplysninger om etablering	3
1.4	Oplysninger om virksomhedens placering og driftstid	3
1.5	Tegninger over virksomhedens indretning	4
1.6	Beskrivelse af virksomhedens produktion	5
1.7	Oplysninger om valg af den bedste tilgængelige teknik (BAT)	6
1.8	Oplysninger om forurening og forureningsbegrænsende foranstaltninger	6
1.9	Jord og grundvand	8
1.10	I. Forslag til vilkår om egenkontrol	9

BILAG

Bilag 1

Oversigtsplan 1: 25.000

Bilag 2

Oversigtsplan 1: 5.000

Bilag 3

Skitse over pladsen

Bilag 4

Situationsplan over opgavningslokaliteterne

1. OPLYSNINGSKRAV JF. BEK. OM GODKENDELSE AF LISTEVIRKSOMHED

Note: Jf. godkendelsesbekendtgørelsens¹ § 6, stk. 4 og 5 gælder, at når ansøgningen vedrører en bilag 2-virksomhed, skal ansøgningen indeholde de oplysninger, der fremgår af bilag 4, og hvis ansøgningen vedrører bilag 2-virksomhed, der er omfattet af bilag 1 til bekendtgørelse om standardvilkår i godkendelse af listevirksomhed², skal ansøgningen indeholde de oplysninger, der fremgår af oplysningskravene i det eller de relevante afsnit heri. Standardvilkårene for listepunktet K 212 omfatter ikke midlertidig oplagring og håndtering af jord, hvorfor ansøgningen alene følger punkterne i godkendelsesbekendtgørelsens bilag 4. Oplysningskravene er i nedenstående markeret med mørkeblå skrift.

1.1 Oplysninger om ansøger og ejerforhold

1) Ansøgerens navn, adresse, telefonnummer og e-mail.

Rambøll A/S
Birk Centerpark 40, 7400 Herning
Att.: Diana Braüner
Mail: dianb@ramboll.dk
Tlf.: 51615489

På vegne af:

2) Virksomhedens navn, adresse og CVR- og P-nummer.

Bygherre:
FORS Varme Roskilde A/S
Betonvej 12, 4000 Roskilde
CVR nr.: 32837425

Udførende entreprenør:
Jensen Entreprise A/S
Holbækvej 68, Undløse, 4340 Tølløse
CVR nr.: 36019239

Anlæggets lokalitet:
Mellemdpot - Himmelev
Herregårdsvej 50, 4000 Roskilde
Matr.nr. 1b Himmelev By, Himmelev

3) Navn, adresse og e-mail på ejeren af ejendommen, hvorpå virksomheden er beliggende eller ønskes opført, hvis ejeren ikke er identisk med ansøgeren.

Roskilde Kommune
Rådhusbuen 1
4000 Roskilde
Tlf. 46313000
CVR nr. 29189404
Att.: Camille I. Mortensen
Tlf. 30841623

¹ Miljø- og Fødevarerministeriets bekendtgørelse nr. 2255 af 29. december 2020 om godkendelse af listevirksomhed

² Miljø- og Fødevarerministeriets bekendtgørelse nr. 1537 af 9. december 2019 om standardvilkår i godkendelse af listevirksomhed

4) *Virksomhedens kontaktperson: Navn, adresse, telefonnummer og e-mail.*

Simon Kaare Jochumsen
Mail: sjo@fors.dk
Tlf.: 30786160

1.2 Oplysninger om virksomhedens art

5) *Virksomhedens listebetegnelse, jf. bilag 1 og 2, for virksomhedens hovedaktivitet og alle biaktiviteter.*

Hovedaktivitet: Bilag 2, K 212: Anlæg for midlertidig oplagring af ikke-farligt affald eller affald af elektrisk og elektronisk udstyr forud for nyttiggørelse eller bortskaffelse med en kapacitet for tilførsel af affald på 30 tons om dagen eller med mere end 4 containere med et samlet volumen på mindst 30 m³, bortset fra anlæg omfattet af listepunkt 5.5 på bilag 1 eller listepunkt K 211. Rekonditionering, herunder omlastning, omemballering eller sortering af ikke-farligt affald eller affald af elektrisk og elektronisk udstyr forud for nyttiggørelse eller bortskaffelse med en kapacitet for tilførsel af affald på 30 tons om dagen eller med mere end 4 containere med et samlet volumen på mindst 30 m³, bortset fra anlæg omfattet af listepunkt 5.1 d i bilag 1 eller listepunkt K 211.

6) *Kort beskrivelse af det ansøgte projekt. Angivelse af om der er tale om nyanlæg eller om driftsmæssige udvidelser og/eller ændringer af bestående virksomhed. Hvis der er tale om udvidelse af en ikke tidligere godkendt virksomhed, som bliver godkendelsespligtig på grund af udvidelse, skal der gives oplysninger om hele virksomheden inkl. udvidelsen.*

I forbindelse med udvidelse af fjernvarmenettet i Himmelev har FORS Varme Roskilde A/S behov for muligheden for at mellemdponere jord og grus forud for nyttiggørelse eller bortskaffelse, enten inden det lægges tilbage til udgravningsstedet, eller inden det bortkøres til godkendt jordmodtager.

Der vil til dette formål blive nyindrettet et mellemdpot på matr.nr. 1b Himmelev By, Himmelev på ca. 1000 m². Depotet etableres med bund af udlagt grus/stabilgrus.

Opgravet jord vil blive mellemdponeret på det udlagte bundgrus og stabilgrus, som vil blive fjernet igen, når brugen af arealet er afsluttet.

Jorden vil ligge i mellemdpotet i kortere tid (dage eller uger), inden det tilbagekøres eller bortkøres. Der vil således være løbende udskiftning af jorden i mellemdpotet.

Projektet foregår over en periode på ca. 4 år (2021-2024) med etapevis udvidelse af fjernvarmeområdet.

Den jord, som ønskes mellemdponeret, opgraves i vejmatrikel i et områdeklassificeret område. Der graves ikke i kortlagte arealer. De steder, hvor jorden opgraves udenfor vejmatrikel, flyttes jorden ikke fra matricken.

Jorden er forklassificeret svarende til 1 prøve pr. 30 tons, inden den opgraves.

Hvis det viser sig, at der er jord, som overskrider Miljøstyrelsens Jordkvalitetskriterier (klasse 2-4 jord), vil det som udgangspunkt blive bortkørt direkte fra opgravningslokaliteten. Hvis entreprenøren ønsker at mellemdponere jord, som overskrider Miljøstyrelsens Jordkvalitetskriterie (klasse 2-4 jord) på mellemdponeringsarealet, vil det ske i lukkede miljøcontainere.

Grusbærelag under vejarealer vil blive deponeret på mellemdponeringsarealet til genindbygning i udgravningerne. Det er ikke planlagt, at der tages prøver af grusmaterialerne.

Det er FORS Varme Roskilde A/S' hensigt at genbruge mest mulig af den jord, der opgraves i forbindelse med etablering af ledningsgrave.

Se bilag 3 for pladsens indretning og bilag 4 for opgravningslokaliteter.

7) Vurdering af, om virksomheden er omfattet af bekendtgørelse om kontrol med risikoen for større uheld med farlige stoffer.

Aktiviteten er ikke omfattet af risikobekendtgørelsen. Der er ikke tale om oplag af farlige stoffer omfattet af risikobekendtgørelsens kolonne 2 eller 3.

8) Hvis det ansøgte projekt er midlertidigt, skal det forventede ophørstidspunkt oplyses.

Oplagspladsen indrettes og benyttes midlertidig i en periode på ca. 4 år. Ophørstidspunkt forventes at være med udgangen af 2024.

1.3 Oplysninger om etablering

9) Oplysning om, hvorvidt det ansøgte kræver bygnings- eller anlægsmæssige udvidelser og/eller ændringer.

Efter afrømning af muldlaget etableres mellemdpotet med ca. 20 cm komprimeret stabilgrus. Hele området, inkl. skurbyen, er på ca. 2.000 m². Se bilag 3 for byggepladstegning. Området reetableres efter projektets ophør efter grundejer, Roskilde Kommunes, ønsker.

10) De forventede tidspunkter for start og afslutning af bygge- og anlægsarbejder og for start af virksomhedens drift. Hvis ansøgningen omfatter planlagte udvidelser eller ændringer, jf. miljøbeskyttelseslovens § 36, oplyses tillige om den forventede tidshorizont for gennemførelse af disse.

Pladsen etableres snarest i forbindelse med skurbyen og vil efter projektets afslutning i 2024, blive reetableret efter Roskilde Kommunes ønsker. Driften igangsættes hurtigst muligt herefter. Der skal ikke opføres egentligt byggeri på mellemdpotet. Noget af området ønskes efterladt med stabilgrus. På resten af området fjernes stabilgruset, afrømmet muld genudlægges og der sås græs efter kommunens anvisning.

Der søges ikke om planlagte udvidelser/ændringer i hht. lovens § 36.

1.4 Oplysninger om virksomhedens placering og driftstid

11) Oversigtsplan i passende målestok med angivelse af virksomhedens placering i forhold til tilstødende og omliggende grunde. Planen forsynes med en nordpil.



Figur 1: Oplagsplads markeret med blå - på matr. nr. 1b Himmelev By, Himmelev

Der henvises i øvrigt til bilag 1 og 2 for placering og til bilag 3 for indretningen af pladsen.

12) Oplysning om virksomhedens daglige driftstid. Der angives desuden driftstid og -tidspunkter for de enkelte forurenende anlæg og aktiviteter, herunder støjkilder, hvis de afviger fra den samlede virksomheds driftstid. Hvis virksomheden er i drift på lørdage eller søn- og helligdage, skal dette oplyses.

Projektets normale driftstid vil være som følger: Mandag-fredag: kl. 7.00 – 18.00.

13) Oplysninger om til- og frakørselsforhold samt en vurdering af støjbelastningen i forbindelse hermed.

Der vil på dagsbasis blive til- og frakørt ca. 15-30 m³ jord på pladsen. Jorden tilkøres pladsen med 2-4 dumpere. Overskudsjord bortkøres med lastbil.

Kørslen med jord til og fra pladsen foregår i dagtimerne, og vurderes ikke er medføre en uacceptabel støjbelastning i området. Der køres ind og ud på vejen til sportspladsen. Se bilag 3.

1.5 Tegninger over virksomhedens indretning

14) Den tekniske beskrivelse, jf. punkt F og H, skal ledsages af tegninger, der i relevant omfang viser følgende:

- Placering af alle bygninger og andre dele af virksomheden på ejendommen.
 - Produktions- og lagerlokalers placering og indretning, herunder placering af produktionsanlæg m.v.
 - Hvis der foretages arbejde udendørs, angives placeringen af dette.
 - Placering af skorstene og andre luftafkast.
 - Placering af støj- og vibrationskilder.
 - Virksomhedens afløbsforhold, herunder kloakker, sandfang, olieudskillere, brønde og tilslutningssteder til spildevandsforsyningselskabet
 - Befæstede arealer.
 - Placering af oplag af råvarer, hjælpestoffer og affald, herunder overjordiske såvel som nedgravede tanke og beholdere til olie og kemikalier samt rørføring.
 - Interne transportveje.
- Tegningerne skal forsynes med målestok og nordpil.

Se bilag 3.

1.6 Beskrivelse af virksomhedens produktion

15) Oplysninger om samlet produktionskapacitet samt art og forbrug af råvarer, energi, vand og væsentlige hjælpestoffer, herunder mikroorganismer.

Den mængde jord, der vil blive oplagret midlertidigt, forventes ikke at overstige 500 m³.
Der skal ikke benyttes råvarer, energi, vand eller andre hjælpestoffer.

Se pkt. 6 ovenfor.

16) Systematisk beskrivelse af virksomhedens procesforløb, herunder materialestrømme, beskrivelse af de væsentligste luftforurenings- og spildevandsgenererende processer/aktiviteter samt affaldsproduktion. De enkelte forureningskilder angives på tegningsmaterialet.

Ud over diffuse luftemissioner fra køretøjer vil der ikke forekomme andre luftforurenende aktiviteter. Der etableres ikke faste procesluftafkast.

Regn- og overfladevand fra pladsen nedsiver lokalt gennem pladsens grusbelægning.

Der genereres ikke affald i forbindelse med oplagspladsen.

17) Oplysning om energianlæg (brændselstype og maksimal indfyret effekt).

Der etableres ikke energianlæg på pladsen.

18) Oplysninger om mulige driftsforstyrrelser eller uheld, der kan medføre væsentlig forøget forurening i forhold til normal drift, samt beskrivelse af de foranstaltninger, der er truffet for at imødegå sådanne driftsforstyrrelser og uheld.

Der kan ske brud på hydraulikslanger med spild af hydraulikolie til følge eller brud på brændstoftanke på maskinerne. Eventuelt spild fjernes straks ved bortgravning af kontamineret jord.

Hvis der sker større oliespild fra maskinerne, vil dette blive håndteret øjeblikkeligt, og Roskilde Kommunes miljøafdeling vil blive kontakten. Hvis spildet er af større karakter, vil der straks blive ringet 112, så beredskabet kan afhjælpe en potentiel forurening af omgivelserne.

Der findes ikke tankoplag på pladsen.

1.7 Oplysninger om valg af den bedste tilgængelige teknik (BAT)

19) *Beskrivelse af de tiltag, som virksomheden har iværksat eller påtænker at iværksætte for at forebygge eller begrænse forureningen for hvert af nedenstående områder:*

- a) *Energi, vand og råvareforbrug*
- b) *Affaldsforebyggelse og fremme af nyttiggørelse*
- c) *Emissioner til luft, herunder lugt*
- d) *Emissioner til vand*
- e) *Støj*
- f) *Emissioner til jord og grundvand*

Hvis der anvendes stoffer, som er optaget på "Listen over uønskede stoffer", skal der redegøres for, hvorfor disse stoffer ikke kan substitueres.

Der tilkøres udelukkende jord som ikke overskrider Miljøstyrelsens jordkvalitetskriterier. Såfremt der tilkøres lettere forurenet eller forurenet jord, vil denne blive opbevaret i containere.

1.8 Oplysninger om forurening og forureningsbegrænsende foranstaltninger

Luftforurening

20) *For hvert enkelt stof eller stofklasse angives massestrømmen for hele virksomheden og emissionskoncentrationen fra hvert afkast, som er nævnt under punkt 14. Der angives endvidere emissioner af lugt og eventuelt mikroorganismer. For de enkelte afkast angives luftmængde og temperatur.*

Stofklasser, massestrøm og emission angives som anført i Miljøstyrelsens gældende vejledninger om begrænsning af lugt- og luftforurening fra virksomheder.

For mikroorganismer oplyses det systematiske navn, generel biologi og økologi, herunder eventuel patogenicitet, samt muligheder for overlevelse/påvirkning af det ydre miljø. Koncentrationen af mikroorganismer i emissionen angives.

Beskrivelse af de valgte rensningsmetoder og rensningsgraden for de enkelte tilførte stoffer og mikroorganismer.

Ikke relevant. Der indrettes ikke med faste procesluftafkast.

21) *Oplysninger om virksomhedens emissioner fra diffuse kilder.*

Der vil forekomme diffuse emissioner fra udstødning fra køretøjer i forbindelse med mellemdopotet.

22) *Beregning af afkasthøjder for hvert enkelt afkast ved de beregningsmetoder, der er angivet i Miljøstyrelsens gældende vejledninger om begrænsning af lugt- og luftforurening fra virksomheder.*

Ikke relevant. Der indrettes ikke med faste procesluftafkast.

Spildevand

23) *Hvis der søges om tilladelse til at aflede spildevand, skal virksomheden give følgende basisoplysninger for hver spildevandstype:*

- *Oplysning om oprindelse, herunder om der f.eks. er tale om produktionsspildevand, overfladevand, husspildevand, kølevand m.m.*
- *Oplysninger om maksimal mængde af spildevand afledt pr. døgn og pr. år samt variationen i afledningen over døgn, uge, måned eller år.*
- *Oplysning om, hvorvidt spildevandet ønsket afledt til spildevandsforsyningsselskabets spildevandsanlæg eller udledt direkte til vandløb, søer eller havet eller andet.*
- *Oplysninger om temperatur, pH og koncentrationer af forurenende stoffer samt oplysning om eventuelle mikroorganismer.*
- *Oplysning om art og kapacitet af renseforanstaltninger, herunder sandfang og olieudskillere.*
- *Beskrivelse af de valgte rensningsmetoder og rensningsgraden for de enkelte tilførte stoffer og mikroorganismer.*

Der genereres ikke industrispildevand i forbindelse med det midlertidige oplag.
Regn-/overfladevand nedsiver på lokaliteten.

24) Hvis der søges om tilladelse til direkte udledning af stoffer til vandløb, søer eller havet, kan miljømyndigheden kræve yderligere oplysninger, jf. den til enhver tid gældende bekendtgørelse om krav til udledning af forurenende stoffer til vandløb, søer eller havet samt bekendtgørelse om spildevandstilladelser m.v. efter miljøbeskyttelseslovens kapitel 3 og 4.

Ikke relevant. Der søges ikke om tilladelse til direkte udledning af stoffer til vandløb, søer eller havet.

Støj

25) Beskrivelse af støj- og vibrationskilder (inkl. lavfrekvent støj og infralyd), herunder intern kørsel og transport samt udendørs arbejde og materialehåndtering, og af planlagte støj- og vibrationsdæmpende foranstaltninger.

Mellemedpotet placeres i byzone.

Anlægget placeres indenfor kommuneplanramme 2.F.12, udlagt til rekreativt område (idrætsanlæg), indenfor et område, som er kommuneplanlagt som støjbelastet område, samt indenfor lokalplanområde 122 "Himmelev Gymnasium", udlagt til område til offentlige formål.

Mod nord afgrænses området af et boligområde - LP 316 Egebjerg. Boligområdet ligger ligeledes indenfor det støjbelastede område.

Mod øst og syd ligger der idrætsanlæg og øst for ligger Østre Ringvej.

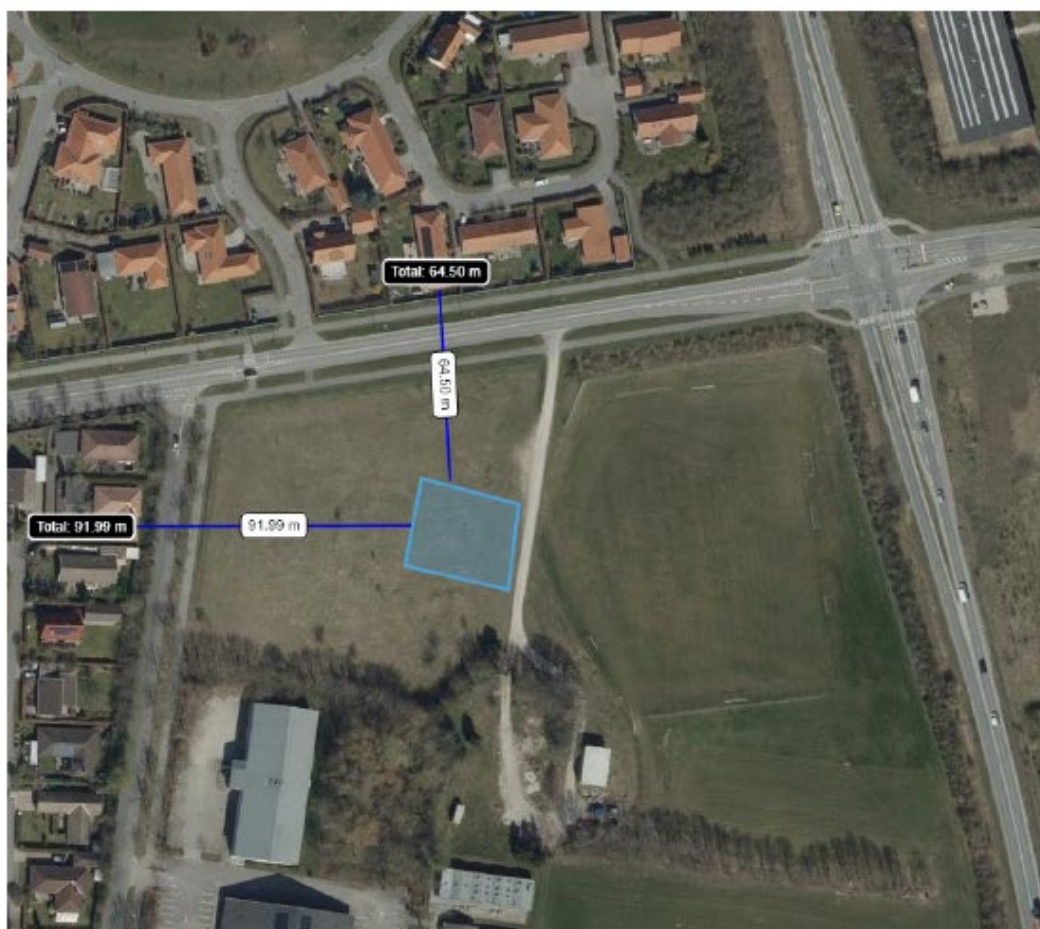
Mod vest ligger Himmelev gymnasium.

Nærmeste bolig findes på nabomatrikel mod nord, ca. 65 meter fra mellemedpotet.

For støjgrænseværdier i boligområder for åben og lav boligbebyggelse anses det relevant at anvende støjgrænseværdier som for områdetype 5, dvs. 45 dB(A) i dagtimer.

Den vejledende støjgrænser på 45 dB(A) ved bolig vurderes kortvarigt at blive overskredet i de perioder, dumperne kører til og fra området, samt i de perioder, hvor lastbiler kører inde på pladsen for at hente jord til bortkørsel fra pladsen. Midlet over 8 timer vurderes den begrænsede kørsel på pladsen ikke at overskride de vejledende støjgrænser.

Der er ingen vibrationskilder.



Figur 2: ca. afstand fra mellemdpotet til nærmeste boliger.

26) Hvis virksomheden er markeret med * på listen i bilag 2, skal der indsendes en beregning af det samlede støjniveau i de mest støjbelastede punkter i naboområderne, udført som »Miljømåling - ekstern støj« efter Miljøstyrelsens gældende vejledninger om støj.

Listepunkt K 212 er ikke * markeret.

Affald

27) Oplysninger om sammensætning og årlig mængde af virksomhedens affald, herunder farligt affald.

Ikke relevant. Der forventes ikke at være affald i den jord, som tilkøres mellemdpotet.

28) Oplysninger om, hvordan affaldet håndteres og opbevares på virksomheden (herunder affald der indgår i virksomhedens produktion) og om mængden af affald og restprodukter, som oplagres på virksomheden.

Ikke relevant. Se pkt. 27.

1.9 Jord og grundvand

29) Beskrivelse af de foranstaltninger, der er truffet til beskyttelse af jord og grundvand i forbindelse med henholdsvis håndtering og transport af forurenende stoffer, oplagspladser for fast eller

flydende affald samt nedgravede rør, tanke og beholdere. For arealer med de nævnte aktiviteter skal typen af belægning oplyses.

Se pkt. 6 ovenfor.

1.10 I. Forslag til vilkår om egenkontrol

30) Virksomhedens eventuelle forslag til vilkår og egenkontrolvilkår for virksomhedens drift, herunder risikoforholdene.

Egenkontrolvilkår bør indeholde:

- Forslag til kontrolmålinger, herunder prøvetagningssteder.

- Forslag til rutiner for vedligeholdelse og kontrol af rensningsforanstaltninger.

- Forslag til overvågning af parametre, der har sikkerhedsmæssig betydning.

Hvis virksomheden har et miljøledelsessystem, opfordres til at koordinere forslag til egenkontrolvilkår med miljøledelsessystemets rutiner.

Ingen forslag til vilkår om egenkontrol

NOTAT

Projekt navn **Fors - Ekstra projekteringsydelse**
 Projektnr. **1100047039-001**
 Kunde **Fors A/S**

Til **Diana Braüner, Rambøll**
 Fra **Mikkel Pihl Andersen, Rambøll**

Udarbejdet af **MPAN**
 Kontrolleret af **AAJ**
 Godkendt af **MPAN**

Jorddeponering ved Herregårdsvej 50. Støjforhold

Dato 2021-11-12

1 Indledning

På foranledning af Fors har Rambøll foretaget beregninger af støj fra drift af et jorddepot i Roskilde. Arbejdet udføres på adressen Herregårdsvej 50, 4000 Roskilde.

Der findes boliger umiddelbart nord for arbejdsområdet. Boligerne er beliggende på Egebjerg 1, 2, 8, 10 og 12.

Arbejdet foregår i området markeret som jorddepot, se Figur 1.

Rambøll har regnet på støj i et worst-case scenarium, hvor arbejdet foregår uafskærmet samt et scenarium med afskærmning etableret langs arbejdsområdets vestlige og nordlige grænse.

Rambøll
 Hannemanns Allé 53
 DK-2300 København S

T +45 5161 1000
 F +45 5161 1001
<https://dk.ramboll.com>



Figur 1 Arbejdsområde på adressen Herregårdsvej 50, 4000 Roskilde. Muligt berørte naboer er vist i blå rektangel.

Rambøll Danmark A/S
 CVR NR. 35128417

1.1 Grænseværdier for støj fra virksomheder

Miljøstyrelsens vejledende grænseværdi for en række andre områdetyper fremgår af Tabel 1, jf. Miljøstyrelsens vejledning nr. 5 / 1984 "Ekstern støj fra virksomheder".

Områdetype	Dagperioden	Aftenperioden	Natperioden
	Mandag – fredag kl. 07 – 18	Mandag – fredag kl. 18 – 22	Alle dage kl. 22 – 07
	Lørdag kl. 07 – 14	Lørdag kl. 14 – 22	Søndag kl. 07 – 22
Erhvervs- og industriområder	70 dB	70 dB	70 dB
Erhvervs- og industriområder med forbud mod generende virksomhed	60 dB	60 dB	60 dB
Blandet bolig- og erhvervsbebyggelse, centerområder (bykerne)	55 dB	45 dB	40 dB (maks. 55 dB)
Etageboligområder	50 dB	45 dB	40 dB (maks. 55 dB)
Boligområder for åben og lav boligbebyggelse	45 dB	40 dB	35 dB (maks. 50 dB)
Sommerhusområder. Offentligt tilgængelige rekreative områder i det åbne land. Kolonihaveområder i det åbne land. Særlige naturområder.	40 dB	35 dB	35 dB (maks. 50 dB)

Tabel 1. Miljøstyrelsens vejledende grænseværdier for støj fra virksomheder. Om natten er der vejledende grænseværdier for støjens maksimalværdi ved boliger (i parentes). Grænseværdierne er støjbelastningen, L_{r} , i dB(A) fra hver enkelt virksomhed. Støjen fra flere virksomheder skal ikke lægges sammen. Grænseværdierne gælder for den støj, en virksomhed spreder i omgivelserne og måles eller beregnes ved nabovirksomheder og i de støjfølsomme områder i omgivelserne.

Grænseværdierne er middelværdier, hvor støjen midles over følgende tidsrum (referencetidsrum):

- Dagperioden, mandag – fredag og søndag kl. 7 – 18: De mest belastede 8 timer
- Dagperioden, lørdag kl. 7 – 14: De mest støjbelastede 7 timer
- Dagperioden, lørdag kl. 14 – 18: De mest støjbelastede 4 timer
- Aftenperioden, alle dage kl. 18 – 22: Den mest støjbelastede time
- Natperioden, alle dag kl. 22 – 07: Den mest støjbelastede ½ time.

Gravearbejdet vil kun ske i dagperioden (dvs. indenfor tidsrummene mandag til fredag kl. 7 – 18 og evt. lørdag kl. 7 -14).

Det er Rambølls vurdering, at den vejledende grænseværdi for boliger nord for arbejdsområdet (Egebjerg 1, 2, 8, 10 og 12) er svarende til åben og lav boligbebyggelse, dvs. 45 dB i dagperioden.

Det er forudsat, at Miljøstyrelsens vejledende grænseværdier for støj fra permanente virksomheder er relevante ved vurdering og regulering af støj fra jorddeponeringen, selvom den samlede varighed

forventes at være begrænset. Eventuelle indledende arbejder ved anlæggelse af arbejdsområdet, så som opsætning af afskærmning, betragtes imidlertid som et midlertidigt anlægsarbejde, der ikke er omfattet af de vejledende grænseværdier. Det er her valgt at anvende en grænseværdi på 70 dB (støjbelastning, L_T) i dagperioden kl. 7 – 18 på hverdage og kl. 7 – 14 på lørdage som grundlag for vurdering af støjen. Denne grænseværdi er almindeligt anvendt for anlægsarbejder ved alle typer af boliger i omgivelserne.

2 Støjberegninger

Støj fra virksomheder beregnes i henhold til Miljøstyrelsens vejledning 5/1993, Beregning af ekstern støj fra virksomheder.

Støjforholdene ved Herregårdsvej er undersøgt ved brug af beregningsmodeller, som er beskrevet i de følgende afsnit. I praksis er beregningerne foretaget i pc-programmet Soundplan, version 8.2 med update 04.11.2020. Der er i programmet opbygget en 3-dimensionel model af området omkring arbejdsområdet. Modellen indeholder de faktiske terrænforhold.

Arbejdet finder udelukkende sted i dagperioden. Derfor beregnes kun støjudbredelse for denne periode. Arbejdet udføres med én gravemaskine og et antal dumpere.

Støjkilder for driftsfase:	Kildestyrke:	Tid/Antal:
Gravemaskine	$L_{WA} = 101$ dB	80/120 minutter i tidsrummet kl. 7-18
Dumper	$L_{WA} = 106$ dB	4 kørsler pr. dumper pr. dag

På de strækninger, hvor der kører dumpere, vil der således passere 16 (4 x 4) dumpere pr. dag. Dumperne kører fra gravemaskinens placering ud til vejen. Når de kører videre på offentlig vej, indgår de som en del af normal trafikstøj. Støjen fra kørsel på vej er derfor ikke en del af støjen fra anlægsarbejdet og indgår derfor ikke i støjberegningerne.

Der regnes på to scenarier. Et scenarium uden afskærmning, hvor gravemaskinen har en driftstid på 80 minutter per dag, og et scenarium med 2,5 meter høj afskærmning mod vest og nord, hvor gravemaskinen har en driftstid på 120 minutter dagligt.

Driftstiden opgøres indenfor de 8 timer med mest aktivitet.

3 Resultater

Herunder præsenteres resultatet af den udførte beregning. Beregningen præsenteres som støjdbredelseskort samt punktberegninger i udvalgte punkter. Grøn farveskala og ingen farve indikerer niveauer for støjbelastningen, der er lavere end Miljøstyrelsens vejledende grænseværdi på 45 dB for boliger i åben og lav boligbebyggelse. Gul, orange og rød farveskala indikerer støjniveauer der overskrider grænseværdien med hhv. 0 – 5 dB, 5 – 10 dB og 10 – 15 dB.

Grænseværdien beregnes i frit felt, dvs. uden refleksioner fra egen bygningsfacade. Støjdbredelseskortet inkluderer refleksioner, og kan derfor i sig selv ikke benyttes til at sammenligne direkte med grænseværdien. Til dette anvendes punktberegninger, hvor den enkelte matrikels bygningsrefleksioner ikke medregnes.

Figur 2 viser støjens udbredelse fra arbejdsområdet i scenariet uden afskærmning og 80 minutters arbejdstid pr. dag. Støjkilderne er placeret i arbejdsområdets yderkant tættest muligt ejendommene. Dette er udtryk for et worst-case scenarie. Støjbelastningen vil ikke være over grænseværdien på 45 dB ved matrikelgrænse til nærmeste naboer.



Figur 2 Driftsfase. Gravemaskine placeret tættest muligt boliger uden støjafsikring. På denne afstand til boliger kan arbejdet udføres i maksimalt 80 minutter per dag uden overskridelse af grænseværdien på 45 dB.

Figur 3 viser støjens udbredelse fra arbejdsområdet, hvis der etableres et støjhegn i højden 2,5 meter langs arbejdsområdets vestlige og nordlige grænser og arbejdes i 120 minutter pr. dag. Støjkilderne er placeret ca. 8 meter fra afskærmningen. Støjbelastningen vil være væsentligt under grænseværdien 45 dB ved matrikelgrænse til nærmeste naboer.



Figur 3 Driftsfase. Gravemaskine placeret tættest muligt boliger med støjafskærmning i højden 2,5 meter og en arbejdstid på 120 minutter pr. dag. Støjbelastningen vil være væsentligt under grænseværdien 45 dB ved matrikelgrænse til nærmeste naboer.

4 Konklusion

Analyser og vurdering af støjforhold i forbindelse med jorddeponering ved Herregårdsvej har vist, at arbejdet kan udføres uden overskridelse af grænseværdien for støjbelastningen fra anlægsarbejde (45 dB på hverdage kl. 7 – 18 og lørdage kl. 7 – 14).

Dette er dog betinget af, at gravemaskinen på arbejdsområdet har en driftstid på maksimalt 80 minutter om dagen, såfremt der ikke etableres afskærmende foranstaltninger.

Opsættes der afskærmende foranstaltninger i arbejdsområdets vestlige og nordlige grænse som anført på Figur 3, fx et byggepladshegn i højden 2,5 meter, vil støjbelastningen ved de nærmeste naboer være maksimalt 38 dB, hvis der forudsættes en arbejdstid på 120 minutter pr. dag. Hvis driftstiden udvides til det dobbelte (240 minutter eller 4 timer) vil støjbelastningen være 3 dB højere, dvs. fortsat væsentligt under grænseværdien på 45 dB.

Bilag 3A. Modtagekrav for miler i Jordhotel Herregårdsvej: Klasse 1 kriterier (mg/kgTS).

Forureningskomponent	Klasse 1
Cadmium	0,5
Chrom total	500
Kobber	500
Nikkel	30
Bly	40
Zink	500
PAH total	4,0
Benz(a)pyren	0,3
Dibenz(a,h)antracen	0,3
Reflab 1:	
Olie total (C6-C35), heraf:	100
Flygtige (Benzin) (C6-C10)	25
Let olie total (C10-C20), heraf	55
Let olie (C10-C15)	40
Let olie (C15-C20)	55
Tung olie (C20-C435)	100
BTEX total, heraf:	0,6
Benzen	0,1

I nærværende tabel fremgår klasse 1 parametrene, jf. bilag A3 til Vejledning i håndtering af forurenede jord på Sjælland, 2001.
Jorden er analyseret ved jordpakken og må ikke indeholde øvrige forureningskomponenter.

Bilag 3B. Modtagekrav for overdækkede containere i Jordhotel Herregårdsvej: Klasse 3 kriterier analyseret ved jordpakken (mg/kgTS).

Forureningskomponent	Klasse 3
Cadmium	5
Chrom total	750
Kobber	750
Nikkel	30
Bly	400
Zink	1000
PAH total	40
Benz(a)pyren	3
Dibenz(a,h)antracen	3
Reflab 1:	
Olie total (C6-C35), heraf:	300
Flygtige (Benzin) (C6-C10)	25
Let olie total (C10-C20), heraf :	55
Let olie (C10-C15)	40
Let olie (C15-C20)	55
Tung olie (C20-C35)	300
BTEX total, heraf:	0,6
Benzen	0,1

I nærværende tabel fremgår klasse 3 parametrene, jf. bilag A3 til Vejledning i håndtering af forurenede jord på Sjælland, 2001. I det der dog ikke må modtages jord, som overskrider Miljøstyrelsens Afskæringskriterium.

Bilag 4 – Afgørelse om VVM



ROSKILDE
KOMMUNE

FORS Varme Roskilde A/S
Betonvej 12
4000 Roskilde

Erhvervsafdelingen
Rådhusbuen 1
Postbox 100
4000 Roskilde

Tlf.: 46 31 35 35
erhverv@roskilde.dk

www.roskilde.dk

18. marts 2022

Afgørelse om, at mellemdepot af jord på ejendommen Herregårdsvej 50, 4000 Roskilde ikke er omfattet af krav om miljøvurdering (ikke VVM-pligtigt)

Rambøll A/S har på vegne af FORS Varme Roskilde A/S søgt om midlertidig mellemdeponering af jord på en del af matr. Nr. 1b, Himmelev By- Herregårdsvej 50, 4000 Roskilde. Mellemdeponering af jord sker i forbindelse med Fors' udbygning af fjernvarmeforsyning i Himmelev.

Sagsnr. 352359
Brevnr. 4024696

Ref. AHSI / 8SR

Dir. ~~U~~ 46 31 35 18
ahmads@roskilde.dk

Roskilde Kommune har på baggrund af vedlagte ansøgningsskema fra ansøgeren foretaget en screening og vurderet, at det ansøgte ikke må antages at kunne påvirke miljøet væsentligt. Kommunen har derfor truffet afgørelse om, at ansøgeren ikke er forpligtet til at udarbejde en miljøkonsekvensrapport (VVM).

Afgørelsen er truffet i henhold til § 21 i lovbekendtgørelse nr. 1225 af 25-10-2018 om miljøvurdering af planer og programmer og af konkrete projekter (VVM).

Afgørelsen er ikke en tilladelse, men alene en afgørelse om at projektet ikke skal gennem en miljøvurderingsproces.

Afgørelsen er truffet ud fra kriterierne i lovbekendtgørelsens bilag 6, idet omfang, der gælder for det ansøgte.

Ved afgørelsen er det blevet lagt vægt på, at aktiviteterne kræver miljøgodkendelse, hvor der vil blive taget stilling til miljøforholdene. Og for så vidt angår arealanvendelsen er der givet midlertidig dispensation fra gældende lokalplan for området.

Afgørelsen vil blive offentliggjort på Roskilde Kommunens hjemmeside den 18. marts 2022, sammen med miljøgodkendelsen.

Afgørelsen bortfalder, hvis den ikke er udnyttet inden tre år efter den er meddelt, eller ikke har været udnyttet i tre på hinanden følgende år, jf. § 39 i lov om miljøvurdering af planer og programmer og af konkrete projekter (VVM).

Åbningstider
Mandag – torsdag 10-15
Fredag 10-14

Telefontider
Mandag - onsdag 8-15
Torsdag 10-17
Fredag 8-14



Klagevejledning

Kommunens afgørelse om miljøvurdering/VVM kan påklages til Miljø- og Fødevarerklagenævnet for så vidt angår retlige spørgsmål af enhver med retlig interesse i sagens udfald samt af landsdækkende foreninger og organisationer, der som hovedformål har beskyttelsen af natur og miljø eller varetagelsen af væsentlige brugerinteresser inden for arealanvendelsen. Klage har ikke opsættende virkning. Det betyder, at afgørelsen må udnyttes før klagesagen er afgjort, med mindre klagenævnet bestemmer andet.

Hvis du ønsker at klage over denne afgørelse, kan du klage til Miljø- og Fødevarerklagenævnet. Du klager via Klageportalen, som du finder et link til på www.borger.dk og www.virk.dk. Du logger på www.borger.dk eller www.virk.dk, ligesom du plejer, typisk med NEM-ID. Klagen sendes gennem Klageportalen til den myndighed, der har truffet afgørelsen.

Klagefristen er 4 uger fra afgørelsens offentlige bekendtgørelse på Roskilde Kommunes hjemmeside. En klage er indgivet, når den er tilgængelig for myndigheden i Klageportalen. Det vil sige, at klager har godkendt og indbetalt gebyr/bestilt en faktura i Klageportalen senest kl. 23.59 på den dag, hvor klagefristen udløber.

Du betaler gebyret med betalingskort i Klageportalen. Gebyret tilbagebetales, hvis klageren får helt eller delvist medhold. Vejledning om klageregler og gebyrordning kan findes på hjemmeside for Nævnenes Hus www.naevneneshus.dk. Miljø- og Fødevarerklagenævnet skal som udgangspunkt afvise en klage, der kommer uden om Klageportalen, hvis der ikke er særlige grunde til det. Hvis du ønsker at blive fritaget for at bruge Klageportalen, skal du sende en begrundet anmodning til Roskilde Kommune, der har truffet afgørelse i sagen. Roskilde Kommune videresender herefter anmodningen til Miljø- og Fødevarerklagenævnet, som træffer afgørelse om, hvorvidt din anmodning kan imødekommes.

Kommunens og Miljø- og Fødevarerklagenævnets afgørelse kan indbringes for domstolene inden 6 måneder fra afgørelsens offentlige bekendtgørelse.

Spørgsmål til sagen kan rettes til Erhvervsafdelingen på mail erhverv@roskilde.dk eller telefon 46 31 35 18.

Venlig hilsen

Ahmad Sima
Byggesagsbehandler