

Aabenraa Kommune  
Digital annonce

**Miljø**

Skelbækvej 2  
6200 Aabenraa  
Tlf.: 7376 7676

Dato: 21-02-2020  
Sagsnr.: 19/62121

Kontakt: Tina Ketelsen  
Direkte tlf.: 7376 7864  
E-mail: tket@aabenraa.dk

### **Miljøtilladelse til husdyrbruget på Kristiansmindevej 1, 6330 Padborg**

Aabenraa Kommunes Team Miljø har den 21. februar 2020 meddelt miljøtilladelse efter husdyrbrugloven<sup>1</sup> til husdyrbruget på Kristiansmindevej 1, 6330 Padborg, matr. nr. 299 Frøslev, Bov.

Ejendommen meddeles miljøtilladelse til følgende eksisterende produktionsarealer, gulvtyper og dyretyper samt tekniske anlæg og opbevaringsanlæg:

- 'Stald'
  - Slagtesvin og smågrise, fast gulv (staldgødning og ajle): 200 m<sup>2</sup>
  - Ammekøer, slagtekalve (over 6 mdr.), dybstrøelse: 110 m<sup>2</sup>
- 'Kalvehytter'
  - Kalve under 6 mdr., dybstrøelse: 56 m<sup>2</sup>
- Møddingsplads, 74 m<sup>2</sup>
- Ajlebeholder, overdækket med betonlåg: 200 m<sup>2</sup>
- Op til 100 m<sup>2</sup> frilandshytter til svin

Miljøtilladelsen kan ses i sin helhed på de følgende sider.

Afgørelser efter husdyrbrugloven kan påklages til Miljø- og Fødevarerklagenævnet af:

- Afgørelsens adressat
- Miljøministeren, når væsentlige nationale eller internationale interesser er berørt
- Enhver, der har en individuel, væsentlig interesse i sagens udfald
- Sundhedsstyrelsen
- Danmarks Fiskeriforening, Ferskvandsfiskeriforeningen i Danmark, Arbejderbevægelsens Erhvervsråd og Forbrugerrådet, alle i henhold til lovens § 85
- Lokale foreninger og organisationer, lovens § 86
- Landsdækkende foreninger og organisationer, lovens § 87.

---

<sup>1</sup> Lovbekendtgørelse nr. 520 af 1. maj 2019 om husdyrbrug og anvendelse af gødning m.v.

Hvis du ønsker at klage over denne afgørelse, kan du klage til Miljø-og Fødevareklagenævnet. Du klager via Klageportalen, som du finder et link til på forsiden af [www.naevneneshus.dk](http://www.naevneneshus.dk). Klageportalen ligger på [www.borger.dk](http://www.borger.dk) og [www.virk.dk](http://www.virk.dk). Du logger på [www.borger.dk](http://www.borger.dk) eller [www.virk.dk](http://www.virk.dk), ligesom du plejer, typisk med NEM-ID. Klagen sendes gennem Klageportalen til Aabenraa Kommune, der har truffet afgørelsen. En klage er indgivet, når den er tilgængelig for kommunen i Klageportalen. Når du klager, skal du som privatperson betale et gebyr på kr. 900. For virksomheder og organisationers vedkommende er gebyret på 1.800 kr. Du betaler gebyret med betalingskort i Klageportalen.

Miljø-og Fødevareklagenævnet skal som udgangspunkt afvise en klage, der kommer uden om Klageportalen, hvis der ikke er særlige grunde til det. Hvis du ønsker at blive fritaget for at bruge Klageportalen, skal du sende en begrundet anmodning til Aabenraa Kommune, der har truffet afgørelse i sagen. Aabenraa Kommune videresender herefter anmodningen til Miljø-og Fødevareklagenævnet, som træffer afgørelse om, hvorvidt din anmodning kan imødekommes.

Klagefristen udløber 4 uger efter, at afgørelsen er meddelt. Er afgørelsen offentligt bekendtgjort, regnes klagefristen dog altid fra bekendtgørelsen. Hvis klagefristen udløber på en lørdag eller helligdag, forlænges fristen til den følgende hverdag.

Afgørelsen annonceres offentligt den 21. februar 2020 på Aabenraa Kommunes hjemmeside. En eventuel klage skal være modtaget senest den 20. marts 2020, der er dagen for klagefristens udløb.

Der kan i øvrigt henvises til miljøtilladelsens afsnit "Klagevejledning".

Venlig hilsen

Tina Ketelsen  
Landmålingstekniker

# Miljøtilladelse til husdyrbruget

Vilmkær  
Kristiansmindevej 1, 6330 Padborg

## § 16b

Lovbekendtgørelse nr. 520  
af 1. maj 2019 om husdyr-  
brug og anvendelse af gød-  
ning m.v.

Tilladelsesdato:  
21. februar 2020



### **Aabenraa Kommune**

Kultur, Miljø & Erhverv

Team Miljø

Skelbækvej 2

6200 Aabenraa

Tlf. 73 76 76 76

## **Baggrund og læsevejledning**

Kommunens afgørelse, vilkår der gælder for husdyrbruget samt de generelle juridiske forhold omkring afgørelsen, herunder klagevejledningen, og bilag kan læses i kapitel A, B, C og D.

Som følge af husdyrbrugloven skal ansøger indsende oplysninger om en række forhold, jf. husdyrgodkendelsesbekendtgørelsens bilag 1 punkt A og B. Kommunen skal i sin afgørelse beskrive husdyrbrugets særkender og vurdere og begrunde, at det ansøgte ikke har en væsentlig indvirkning på miljøet. Kommunen stiller de relevante vilkår, der sikrer, at husdyrbruget ikke har en væsentlig virkning på miljøet. Selve ansøgningsmaterialet kan læses i kapitel E.

Husdyrbruget på Kristiansmindevej 1, 6330 Padborg har en ammoniakemission mindre end 750 kg NH<sub>3</sub>-N pr. år og færre stipladser end IE-stipladsgrænserne for slagtesvin. Det har dermed en størrelse, der lovgivningsmæssigt udløser en ansøgning om miljøtilladelse efter husdyrbruglovens § 16b, som ikke skal overholde BAT-kravene. Den vedlagte ansøgning er et resultat af dialog imellem ansøger og Aabenraa Kommune i forbindelse med sagsbehandlingen. Ansøgningen danner grundlag for kommunens afgørelse og de stillede vilkår.

# Indholdsfortegnelse

<b>A. Afgørelse.....</b>	<b>5</b>
Dispensationer .....	6
Baggrund og særkender for afgørelsen .....	6
Historik & særkender .....	6
Landskabelige værdier .....	7
Begrundelse for de stillede vilkår og øvrige krav .....	7
Natur.....	7
Jord, grundvand og overfladevand .....	9
Emissioner og gener .....	9
BAT-konklusioner.....	11
Øvrige krav .....	11
Samlet vurdering .....	11
Lovgrundlag .....	11
Udnyttelsesfrist.....	12
Revurdering af miljøtilladelsen .....	12
Retsbeskyttelse .....	12
Andre tilladelser og dispensationer .....	12
<b>B. Vilkår for husdyrbruget .....</b>	<b>13</b>
<b>C. Offentlighed og klagevejledning.....</b>	<b>17</b>
Naboorientering og partshøring .....	17
Annoncering og afgørelse.....	17
Klagevejledning .....	17
<b>D. Kommunens bilag.....</b>	<b>19</b>
Lugtkonsekvenszonen .....	19
<b>E. Høringssvar .....</b>	<b>20</b>
<b>F. Miljøansøgningen .....</b>	<b>21</b>

## **Datablad**

Husdyrbrugets adresse: Kristiansmindevej 1, 6330 Padborg

Ansøger: Henrik Gotborg Hansen

Ansøgers CVR-nummer: 38047698

Godkendelsesmyndighed: Aabenraa Kommune

Tilladelsesdato: 21. februar 2020

Sagsbehandler, miljø: Søren Lyngdal H. Christensen

Kvalitetssikring, miljø: Susanne Niman Jensen

Sagsbehandler, natur: Søren Lyngdal H. Christensen

Kvalitetssikring, natur: Jon Kjær Jensen

Ansøgningsmateriale: Louise H. Riemann, LHN

Sagsnr.: 19/62121

Kortmateriale: Aabenraa Kommune, Geodatastyrelsen og Styrelsen for Dataforsyning og effektivisering, Skærmkort, WMS – tjeneste.

Lovgrundlag: Lovbekendtgørelse nr. 520 af 1. maj 2019 om husdyrbrug og anvendelse af gødning m.v. (husdyrbrugloven).

## A. Afgørelse

Aabenraa Kommune meddeler miljøtilladelse til husdyrbruget efter husdyrbruglovens § 16b på Kristiansmindevej 1, 6330 Padborg, matr.nr. 299 Frøslev, Bov til et dyrehold bestående af kvæg og svin på stald samt frilandssvin med de stillede vilkår. Miljøtilladelsen omfatter hele husdyrbruget. Det vil sige både de eksisterende og nye anlæg.

### Der tillades følgende produktionsarealer:

Stald, 'Slagtesvin og Smågriser; Fast gulv (staldgødning og ajle)': 200 m<sup>2</sup>

Stald, 'Ammekøer, slagtekalve (over 6 mdr.). Dybstrøelse': 110 m<sup>2</sup>

Kalvehytter, 'Kalve, (under 6. mdr.). Dybstrøelse': 56 m<sup>2</sup>

### Der tillades følgende gødnings- og ensilageopbevaringsanlæg:

Møddingsplads, 'Kvæg, heste, får og geder', 52 m<sup>2</sup>

Møddingsplads, 'Svin, fast staldgødning', 22 m<sup>2</sup>

Ajlebeholder, overdækket med betonlåg, 200 m<sup>2</sup>

### Der tillades følgende nye og projekterede anlæg:

Frilandssvin, 6 grisehytter á cirka 5 m<sup>2</sup>, maksimalt 100 m<sup>2</sup> totalt

Kalveplads, 130 m<sup>2</sup>

### Øvrige anlæg:

Lade mod nordvest (I)

Lade/maskinhus (E)

Lade/maskinhus (F) (Ligger i Tyskland)

Ejendommen råder desuden over en lade i Tyskland, der er medtaget i ansøgningen, da den skattemæssigt (BBR) hører med til Kristiansmindevej 1. Aabenraa Kommune har dog ingen hjemmel til at godkende laden, og den er derfor kun inkluderet for helhedsindtrykkets skyld. Der kan ligeledes blive tale om, at der kommer til at gå frilandssvin på tyske arealer. Dette er ligeledes et anliggende, hvor myndigheden ligger i Tyskland.

Det godkendte staldanlæg kan med denne miljøtilladelse udnyttes fuldt ud inden for grænserne for dyrevelfærdsreglerne. Se en oversigt over stalde i figur 1.



Figur 1. Oversigt over stalde, anmeldelsespligtige anlæg samt gødnings- og ensilageopbevaringsanlæg. 'I. Lade' (t.v.) er beliggende nær Kristiansmindevej 16 mod nordvest.

## Dispensationer

'A. Stald' opfylder ikke afstandskravene til naboskel, offentlig vej og beboelse på egen ejendom, men da det er en eksisterende bygning opført som stald, vurderes denne tilladelse ikke at medføre krav om dispensation.

Den nye kalveplads, 'B. Kalvehytter', medfører dog krav om dispensation i forhold til beboelse på egen ejendom. Da ansøger selv ejer ejendommen og pladsen anlægges på en eksisterende betonplads, er det Aabenraa Kommunes vurdering, at der kan gives dispensation til, at kalvepladsen kan anlægges helt op til beboelsen.

## Baggrund og særkender for afgørelsen

### Historik & særkender

Husdyrbruget på Kristiansmindevej 1 har ikke tidligere været godkendt efter husdyrbrugloven. Der har dog tidligere været dyr på ejendommen. På tilsyn i 2001 konstaterede Aabenraa Kommune, at der ikke ville blive udført tilsyn fremover, da der kun var tale om vinterafgræsning med kvæg. Siden da har der ikke været godkendte staldanlæg på adressen.

Aabenraa Kommune har den 2. december 2019 modtaget en ansøgning om miljøtilladelse af husdyrbruget på Kristiansmindevej 1. Ansøger planlægger at indrette den eksisterende staldbygning til slagtesvin og smågrise på fast gulv samt ammekvæg med opdræt på dybstrøelse. Derudover planlægges der at blive anlagt en kalveplads ved møddingspladsen.

Ud over dyrene i staldanlæggene planlægges der også et hold af søer på friland på ansøgers marker. Der er planlagt mellem 4-5 hytter på markerne mod vest. Disse kræver typisk en landzonetilladelse, hvis der udelukkende ansøges om hytter, men da der ansøges om et tilknyttet husdyrbrug, påses planlovens regler overholdt gennem husdyrbruglovens regler.

Denne tilladelse er baseret på de oplysninger, der er redegjort for i ansøgningsmaterialet, skema 214 282, version 2 og ansøgningen i kapitel E.

### Særligt for dette husdyrbrug

Aabenraa Kommune gør opmærksom på en række generelle regler for ikke-fast placerede husdyranlæg så som hytter til frilandssvin. Hytterne må ikke placeres i en afstand kortere end nedenstående uden dispensation:

1. 25 meter til vandforsyningsanlæg, der ikke er til almen vandforsyning.
2. 50 meter til vandforsyningsanlæg til almen vandforsyning.
3. 15 meter til vandløb og søer større end 100 m<sup>2</sup>.
4. 25 meter til levnedsmiddelvirksomhed.
5. 30 meter til naboskel, hvor der er beboelse indenfor 100 meter af det ikke-fast placerede anlæg.
6. 50 meter til et eksisterende eller, ifølge kommuneplanens rammedel, fremtidigt byzone- eller sommerhusområde.
7. 50 meter til et område i landzone, der i lokalplan er udlagt til boligformål, blandet bolig- og erhvervsformål eller til offentlige formål med henblik på beboelse, institutioner, rekreative formål og lignende.
8. 50 meter til nabobeboelse.
9. 25 meter til kategori 1- og 2-natur. 50 meter hvis hyttearealet overstiger 25 m<sup>2</sup>.

Punkt 6-7 gælder desuden også for fodertrug, vandtrug og lignende. Punkt 7 gælder for folde til svin, hvor der er flere end 40 svin større end 35 kg.

Desuden gælder de følgende regler for placeringen af de ikke-fast placerede husdyranlæg. Hytterne må højst være placeret det samme sted i 12 måneder ad gangen, og må ikke placeres samme sted eller inden for en radius af 25 meter fra samme placering, før



der er forløbet 5 år. Er de placeret et sted i under 12 uger, skal der dog blot forløbe 1 år, før de må placeres samme sted. Der skal føres en årlig optegnelse over placeringen af anlægget. Denne optegnelse skal opbevares i 5 år og forevises på forlangende.

Hytterne må ikke overskride et samlet areal på 100 m<sup>2</sup>.

## Landskabelige værdier

### Nybyggeri og placering af anlæg

Når hytter til frilandssvin sættes op i forbindelse med et husdyrbrug, skal ansøgningen behandles efter husdyrbrugloven fremfor planloven. Ansøger har redegjort for de marker, som hytterne kan komme til at stå på. Der stilles i denne afgørelse vilkår til, at hytterne er i ikke-reflekterende materialer, samt at hytterne ikke må opstilles på andre marker end de i ansøgningen markerede. Ønskes andre marker benyttet, skal det anmeldes til Aabenraa Kommune inden ibrugtagning.

### Kommunalplaner

Bedriften ligger indenfor kommunalplanen 'Kulturmiljø: Landegrænsen – Grænse til Tyskland m. grænsestationer og gendarmhuse – moderne tid.' Indenfor værdifulde kulturmiljøer må etablering af nye anlæg ikke finde sted, hvis tiltaget i væsentlig grad vil forringe oplevelsen eller kvaliteten af bevaringsinteresserne.

Aabenraa Kommune vurderer, at hverken ibrugtagningen af de eksisterende bygninger, etableringen af kalvepladsen eller udsætningen af op til 5 hytter til svin vil forringe oplevelsen af landegrænsen i væsentlig grad.

### Lokalplaner

Nogle af markarealerne angivet til frilandssvin ligger indenfor lokalplan '1/46 – Kompressorstation syd for Frøslev Plantage' hvis anvendelse er til tekniske anlæg. Jf. lokalplanens punkt 3.2 skal uudnyttede delområder benyttes til landbrugsformål. Aabenraa Kommune vurderer derfor, at det ikke er i strid med lokalplanen at inddrage delområderne til frilandssvin.

## Begrundelse for de stillede vilkår og øvrige krav

### Natur

#### Ammoniakfølsom natur

For at beskytte biologisk værdifulde og kvælstoffølsomme naturarealer mod en tilstandsændring forårsaget af en næringsberigelse, der overskrider naturens tålegrænse, må den luftbårne ammoniakdeposition fra husdyrbrug til naturarealer omfattet af § 7 i husdyrbrugloven ikke overstige fastlagte beskyttelsesniveauer, som kan findes i husdyr-godkendelsesbekendtgørelsens bilag 3.

De naturområder, der er omfattet af § 7 i husdyrbrugloven, er inddelt i 3 kategorier efter deres følsomhed overfor ammoniak jf. nedenstående tabel.

Naturtyper	Fastsat beskyttelsesniveau
<b>Kategori 1.</b> Ammoniakfølsomme naturtyper beliggende indenfor internationale naturbeskyttelsesområder.	Max. totaldeposition afhængig af antal husdyrbrug i nærheden: 0,2 kg N/ha/år ved > 1 husdyrbrug 0,4 kg N/ha/år ved 1 husdyrbrug 0,7 kg N/ha ved 0 husdyrbrug.
<b>Kategori 2.</b> Ammoniakfølsomme naturtyper beliggende udenfor internationale naturbeskyttelsesområder, i form af højmoser, lobeliesøer, heder større end 10 ha og overdrev større end 2,5 ha.	Max. totaldeposition på 1,0 kg N/ha pr. år.
<b>Kategori 3.</b> Heder, moser og overdrev, der er omfattet af § 3 i naturbeskyttelsesloven og ammoniakfølsomme skove større end 0,5 ha.	Max. merdeposition på 1,0 kg N/ha pr. år. Kommunen kan ved en konkret vurdering tillade en merdeposition, der er større end 1,0 kg N/ha pr. år, men ikke stille krav om mindre merdeposition end 1,0 kg N/ha pr. år.

Det fremgår af husdyrbruglovens regelsæt, at som udgangspunkt er beskyttelsesniveauet, der er fastlagt i lovgivningen, tilstrækkeligt til at sikre natur og miljø og skabe overensstemmelse med habitatdirektivforpligtelserne.

Idet at husdyrbruglovens deponeringsgrænser til ammoniakfølsom natur er overholdt for det ansøgte, vurderer Aabenraa Kommune, at der ikke vil forekomme tilstandsændringer i disse naturarealer.

### **Beskyttet natur**

Der er ingen § 3-beskyttede søer og enge i bedriftens nærhed. På den tyske side nordøst for ejendommen ligger et lavbundsareal, som modtager en forøget deponering af ammoniak af det ansøgte på 0,7 kg N/ha/år. Da merdeponeringen er under 1 kg N/ha/år, hvorunder der ikke forventes tilstandsændringer i ammoniakfølsom natur, vurderer Aabenraa Kommune, at det ansøgte ikke medfører tilstandsændringer i beskyttet natur. Aabenraa Kommune er desuden ikke vidende om, om arealet er beskyttet under tysk lov.

Den ammoniakfølsomme beskyttede natur er beskyttet efter husdyrbruglovens regler og behandles under afsnittet om ammoniakfølsom natur.

### **Fredede områder & kommunalplaner**

Ingen af bedriftens anlæg ligger overlappende med de kommunale udpegninger for områder med særlige økologiske forbindelser eller naturbeskyttelsesområder.

Rundt om ejendommen er der mange beskyttede diger beskyttet efter museumsloven. Der må ikke ændres i disse digers tilstand. Det ansøgte medfører ikke, at der fjernes diger og er derfor ikke i strid med fredningen.



*Figur 2. Beskyttede diger omkring ejendommen er markeret med orange.*

### **Internationale beskyttelsesområder**

Da husdyrbruget ikke ligger i, eller i nær tilknytning til, et Natura 2000-område, vurderer Aabenraa Kommune, at ansøgningen ikke har en væsentlig indvirkning på internationale beskyttelsesområder. Det nærmeste område er Natura 2000-område nr. 97 'Frøslev Mose', der består af fuglebeskyttelsesområde F70 og Habitatområde H87. Området ligger cirka 1,1 km nordvest for bedriften.

Beskyttelsen af habitatnaturen i habitatområdet er indarbejdet i husdyrbruglovens regler for ammoniakfølsom natur, som vurderes i ovenstående afsnit om ammoniakfølsom natur. Det vurderes, at det ansøgte ikke har en væsentlig indvirkning på fuglebeskyttelsesområdet, da det ikke medfører tilstandsændringer i områdets natur.

### Planter og dyr

Aabenraa Kommune har ikke kendskab til, at der er registreret dyr eller planter beskyttet af habitatdirektivets bilag IV eller V i bedriftens nærhed. Det kan ikke udelukkes, at der forekommer beskyttede flagermus omkring gården. Da der hverken fjernes gamle træer eller bygninger i det ansøgte eller forekommet tilstandsændringer i naturarealer, vurderer Aabenraa Kommune, at områdets dyr eller planteliv ikke forværres af det ansøgte.

### Jord, grundvand og overfladevand

Aabenraa Kommune vurderer, at der ikke forekommer en væsentlig virkning på den miljømæssige tilstand af jord, grundvand og overfladevand, såfremt husdyrbrugloven med bekendtgørelser overholdes.

Ejendommens tagvand ledes til faskiner eller nedsvivning, mens spildevandet fra husdyrproduktionen vil blive ledt til de eksisterende ajlebeholdere.

For at modvirke risikoen for olie- og dieselurening, har Aabenraa Kommune vurderet, at det er nødvendigt at stille vilkår til placering af olietanke og forholdsregler ved uheld, herunder at der på ejendommen skal være materiale til opsamling af spild. Aabenraa Kommune vurderer, at det ikke er relevant at stille vilkår til ejendommens spildevandshåndtering.

### Emissioner og gener

#### Lugtgener

Af ansøgningskema 214 282 fremgår det, at husdyrbruglovens regler for lugtgener er overholdt.

Samlet resultat af lugtberegning

Bebyggelse	Kumulation	Model	Ukorrigeret geneafstand (m)	Korrigeret geneafstand (m)	Vægtet gennemsnitsafstand (m)	Generkriterie overholdt
Cristianmindevej 18	0	FMK	57,5	57,6	329,7	Ja
Cristianmindevej 1	0	FMK	102,3	102,3	1001	Ja
Friggels Bov	0	FMK	182,1	182,1	3058	Ja
Fraslev Bov	0	FMK	182,1	182,1	1308,8	Ja

Aabenraa Kommune vurderer, at der ved overholdelse af husdyrbruglovens generelle regler samt god hygiejne ikke vil opstå lugtgener. Der er stillet driftsvilkår til renholdelse af staldarealer for at undgå forurening med ammoniak, som går ud over forudsætningerne i beregningerne i husdyrgodkendelse.dk.

#### Støjgener

Støjkilderne fra ejendommen er beskrevet i ansøgningens afsnit 4.5.

Der er relativt få støjkilder på ejendommen, og støjende aktiviteter foregår som hovedregel indenfor normal arbejdstid. Der er derudover god afstand til nærmeste nabo, som er beliggende omtrent 300 meter væk fra bedriftens hovedbygningssmasse. Laden mod nordvest ligger dog indenfor 50 meter af nabobeboelse. Laden har sin egen indkørsel fra Wilmkjerweg på den tyske side af grænsen.

Hvis kørsel fortrinsvist foregår indenfor almindelig arbejdstid og indkørslen fra Wilmkjerweg benyttes, vurderes driftsmæssig støj fra laden ved Kristiansmindevej 16 ikke at medføre væsentlige støjgener.

Aabenraa Kommune vurderer, at ovenstående tiltag mod støj sikrer, at bedriften ikke medfører en væsentlig indvirkning på miljøet indenfor støj. Der stilles vilkår til, at Wilmkjerweg benyttes ved driftsmæssig indkørsel til og fra 'I. Lade' i det ansøgte.

### ***Støvgener***

Støvkilderne fra ejendommen er beskrevet i ansøgningens afsnit 4.6.

Hvis kørsel fortrinsvist foregår indenfor almindelig arbejdstid og indkørslen fra Wilmkjerweg benyttes, vurderes støv i forbindelse med arbejdet ved laden ved Kristiansmindevej 16 ikke at medføre væsentlige støvgener.

Aabenraa Kommune vurderer, at ovenstående tiltag mod støv sikrer, at bedriften ikke medfører en væsentlig indvirkning på miljøet indenfor støv.

### ***Rystelsesgener***

Rystelser stammer typisk fra transportere. Antallet af transportere er anslået til 117 årligt.

Aabenraa Kommune vurderer, at det relativt lave antal transportere sikrer, at bedriften ikke medfører en væsentlig indvirkning på miljøet indenfor rystelser.

### ***Flue- og rottegener***

Beskrivelsen af ejendommens bekæmpelse af fluer og andre skadedyr fremgår af afsnit 4.3 i ansøgningsmaterialet. Fluer og tilhold af skadedyr så som rotter bekæmpes ved at fodergange og øvrige staldarealer holdes rene. Dybstrøelsesarealerne bliver rengjort oftere om sommeren end om vinteren for at minimere forekomsten af fluer.

Aabenraa Kommune vurderer ud fra beskrivelsen af driften, at der foregår en effektiv bekæmpelse af skadedyr, og at der ikke kan forventes indvirkninger på miljøet indenfor flue- og rottegener. Såfremt der opstår behov for fluebekæmpelse, skal det foregå efter retningslinjerne fra Aarhus Universitet. Der er stillet vilkår til dette.

### ***Transportgener***

En beskrivelse af ejendommens transportforhold fremgår af afsnit 4.4 i ansøgningsmaterialet. Antallet af transportere forventes at blive forøget fra 31 til 117 årligt.

Aabenraa Kommune vurderer, at der ikke vil forekomme væsentlige transportgener fra det ansøgte.

### ***Lysgener***

En beskrivelse af bedriftens lysforhold fremgår af ansøgningens afsnit 4.7. Der forventes tændt lys i maksimalt 3 timer dagligt.

Aabenraa Kommune vurderer, at der ikke vil forekomme væsentlige lysgener fra det ansøgte.

### ***Uhygiejniske forhold***

Da affald håndteres efter Aabenraa Kommunes affaldsregulativ for erhvervsaffald, døde dyr opbevares på fast bund og overdækket, samt at der forebygges mod skadedyr i den daglige drift, vurderer Aabenraa Kommune, at der ikke sker en væsentlig indvirkning på miljøet indenfor uhygiejniske forhold som følge af det ansøgte.

### ***Miljøbeskyttelseslovens affaldshierarki***

Miljøbeskyttelseslovens affaldshierarki iagttages, idet Aabenraa Kommunes affaldsregulativ for erhvervsaffald overholdes.

Aabenraa Kommune sætter vilkår om, at det til enhver tid gældende affaldsregulativ for erhvervsaffald skal overholdes.

## **BAT-konklusioner**

### *BAT Ammoniakemission*

Der er ikke et krav om vurdering af de væsentlige virkninger på miljøet og anvendelse af den bedste tilgængelige teknik (BAT) indenfor ammoniakemissioner, når produktionen medfører en ammoniakemission på mindre end 750 kg NH<sub>3</sub>-N pr. år.

## **Øvrige krav**

### *Vurdering af, om husdyrbruget er teknisk-, forureningsmæssigt- og driftsmæssigt forbundet med andre husdyrbrug*

Ansøger ejer ikke andre landbrugsejendomme. Ejendommen er ikke teknisk-, forureningsmæssigt- og driftsmæssigt forbundet med andre husdyrbrug.

### *Vurdering af, om det ansøgte er erhvervsmæssigt nødvendigt*

Aabenraa Kommune vurderer, at alle elementer af det ansøgte er erhvervsmæssigt nødvendige for at ejendommens ønskede dyrehold.

### *Grænseoverskridende virkninger*

Grundet den meget korte afstand til Tyskland på omtrent 4 meter fra stalden vurderes det, at der ganske givet forekommer grænseoverskridende virkninger. Der er i ansøgningen indsat et målepunkt for ammoniakdeposition ved et lavbundsareal nordøst for bedriften. Arealet belastes med en merdeponering på 0,7 kg N/ha/år. Aabenraa Kommune er ikke bekendt med, om dette areal er beskyttet eller ej.

Der ligger ingen beboelse tæt på ejendommen på tysk side – den nærmeste beboelse er **på dansk side. Nærmeste by er dog at finde i Ellund på tysk side (angivet med "Kristiansmindevej 1" og "Frøslev, Bov" i ansøgningsskemaet)**. Disse beregninger viser, at de danske regler for overholdelse af lugt er overholdt med omtrent 824 meter. Der er desuden så lang en afstand til tysk beboelse, at gener i form af rystelser, lys, støv m.v. vurderes at være marginale.

Aabenraa Kommune vurderer ud fra ansøgningsskemaet, at de grænseoverskridende virkninger fra bedriften er yderst begrænsede, og det derfor ikke er relevant at høre tyske myndigheder i forbindelse med tilladelsen. Der gøres dog opmærksom på, at benyttelsen af laden i Tyskland samt eventuelle frilandssvin på tyske marker hører hjemme under tysk myndighed, og der gives ikke tilladelse til dem i denne afgørelse.

## **Samlet vurdering**

På baggrund af de stillede vilkår og ovenstående begrundelse for og særkender på husdyrbruget er det Aabenraa Kommunes samlede vurdering, at projektet ikke indebærer væsentlige indvirkninger på miljøet, herunder i forhold til omgivelsernes sårbarhed og kvalitet, i forhold til navnlig:

- Landskabelige værdier (der sker ingen bygningsmæssige ændringer)
- Natur med dens bestande af vilde planter og dyr og deres levesteder, herunder områder, der er beskyttet mod tilstandsændringer eller fredet udpeget som internationalt naturbeskyttelsesområde eller udpeget som særlig sårbart overfor næringsstofpåvirkning
- Jord, grundvand og overfladevand
- Lugt-, støj-, rystelser-, støv-, flue-, transport-, og lysgener, uhygiejniske forhold, affaldsproduktion mv.

## **Lovgrundlag**

Ansøgningen er behandlet i henhold til kravene i lovekendtgørelse af lov om husdyrbrug og anvendelse af gødning m.v. nr. 520 af 1. maj 2019 (husdyrbrugloven) med tilhørende

bekendtgørelse om godkendelse og tilladelse m.v. af husdyrbrug, nr. 718 af 8. juli 2019, samt miljøstyrelsens vejledning om miljøregulering af husdyrhold.

Gældende lovgivning og generelle regler for driften af en landbrugsejendom og håndtering af diverse produkter anvendt på ejendommen forudsættes kendt og skal følges.

Husdyrbruget har et produktionsareal større end 100 m<sup>2</sup> og en ammoniakemission mindre end 750 kg NH<sub>3</sub>-N pr. år samt færre stipladser end IE-stipladsgrænserne for slagtesvin. Husdyrbruget er derfor omfattet af husdyrbruglovens § 16b og er godkendelsespligtigt med Aabenraa Kommune som godkendelses- og tilsynsmyndighed.

### **Udnyttelsesfrist**

Miljøtilladelsen skal være udnyttet inden 6 år fra tilladelsen er meddelt. Tilladelsen anses som udnyttet når byggeriet er færdigmeldt. Hvis tilladelsen kun er udnyttet delvist, bortfalder den del, der ikke er udnyttet.

### **Revurdering af miljøtilladelsen**

Miljøtilladelser efter husdyrbruglovens § 16b skal ikke revurderes.

### **Retsbeskyttelse**

Med denne miljøtilladelse følger der 8 års retsbeskyttelse af husdyrbrugets indretning og drift. Retsbeskyttelsen gælder indtil 21. februar 2028.

### **Andre tilladelser og dispensationer**

Aabenraa Kommune gør opmærksom på, at den meddelte tilladelse udelukkende omfatter forholdet til miljølovgivningen. Der skal derfor søges om en separat byggetilladelse, ændring af bygningsanvendelse, nedrivningstilladelse, afledning af tagvand eller lignende hos Aabenraa Kommune.

## B. Vilkår for husdyrbruget

Vilkårene i denne miljøtilladelse skal, hvis ikke andet er anført, være opfyldt fra det tidspunkt, hvor miljøtilladelsen udnyttes.

Vilkår, der vedrører driften, skal være kendt af de ansatte, der er beskæftiget med den pågældende del af driften.

Denne miljøtilladelse meddeles på nedenstående vilkår. Konkrete bestemmelser i lovgivningen og bekendtgørelser, der generelt er gældende for alle husdyrbrug, er ikke stillet som vilkår for tilladelsen.

### Afgørelse

**Vilkår 1.** Virksomheden skal placeres, indrettes og drives i overensstemmelse med de oplysninger, der fremgår af det vedlagte ansøgningsmateriale, skema nr. 214 282, version 2, oprindeligt modtaget i Aabenraa Kommune den 2. december 2019, og med de vilkår, der fremgår af miljøtilladelsen.

**Vilkår 2.** Denne miljøtilladelse skal altid være at finde på ejendommen, enten udskrevet eller digitalt, og være tilgængelig for ejer og medarbejdere. Dens indhold skal være driftsleder bekendt. Relevante vilkår skal være medarbejderne bekendt.

### Indretning og drift

*Husdyrhold, produktionsareal og staldsystem*

**Vilkår 3.** Husdyrbrugets stalde, gulvtyper og produktionsarealer skal være i overensstemmelse med nedenstående tabel:

Anlæg	Dyretype	Staldtype	Produktionsareal (m <sup>2</sup> )
<b>Stald</b>	Slagtesvin og smågrise	Fast gulv (staldgødning og ajle)	200
<b>Stald</b>	Ammekøer, slagtekalve (over 6 mdr.)	Dybstrøelse	110
<b>Kalvehytter</b>	Kalve (under 6 mdr.)	Dybstrøelse	56

**Vilkår 4.** Staldanlægget skal indrettes med produktionsarealer og staldtype som vist på nedenstående kort markeret med rød. Indretning af produktionsarealerne er af vejledende karakter. Der tillades fleksibilitet til at indrette produktionsarealerne anderledes end angivet, såfremt dyretype og staldsystem ikke ændres, og produktionsarealet ikke øges i forhold til det, der fremgår af vilkår 3.



**Vilkår 5.** Den nye kalveplads må anlægges helt op ad beboelsen.

**Opbevaring af fast husdyrgødning, dybstrøelse og kompost**

**Vilkår 6.** I staldafsnit med dybstrøelse skal der strøs med halm eller andet tørstof i mængder, der sikrer, at dybstrøelsesmatten altid er tør i overfladen.

**Frilandssvin**

**Vilkår 7.** Hytterne til frilandssvinene skal være i ikke-reflekterende materialer og må maksimalt udgøre 100 m<sup>2</sup>.

**Vilkår 8.** Hytterne skal opstilles på markerne angivet på side 12 i ansøgningsmaterialet. Det drejer sig om marker på matriklerne 299, 447, 1463 og 1477 Frøslev, Bov.

**Øvrige emissioner**

**Lugt**

**Vilkår 9.** Der skal til stadighed opretholdes en god staldhygiejne. Det skal bl.a. sikres at gulve holdes tørre, at gødnings- og foderrester i staldene fjernes, og at fodringssystemer holdes rene.

**Støj**

**Vilkår 10.** Bidraget fra landbruget på Kristiansmindevej 1, 6330 Padborg til det ækvivalente, korrigerede støjniveau i dB(A) må i det åbne land og i byzone ikke overskride følgende værdier, som angivet i Miljøstyrelsens vejledning nr. 5/1984 "Ekstern støj fra virksomheder":



	Mandag - fredag kl. 07.00 - 18.00 Lørdag kl. 07.00 - 14.00	Mandag - fredag kl. 18.00 - 22.00 Lørdag kl. 14.00 - 22.00 Søn og helligdag kl. 07.00 - 22.00	Alle dage kl. 22.00 - 07.00
	dB(A)	dB(A)	dB(A)
Det åbne land	55	45	40
Samlet bebyggelse i landzone / byzone	45	40	35

Støjgrænserne må i det åbne land ikke overskrides ved nærmeste nabos udendørs opholdsarealer, maks. 15 m fra beboelsen. Støjgrænserne må i samlet bebyggelse og byzone ikke overskrides noget sted i området.

**Vilkår 11.** Hvis tilsynsmyndigheden, på baggrund af en orienterende støjmåling, finder det nødvendigt, skal den ansvarlige for husdyrbruget dokumentere, at de i vilkår 10 fastsatte støjgrænser overholdes. Tilsynsmyndigheden kan dog kun kræve dette dokumenteret en gang årligt.

**Målingerne/beregningerne være en "Miljømåling - ekstern støj", og skal udføres af en person eller firma, som findes på Miljøstyrelsens sidste reviderede liste over firmaer/personer, der er godkendte til at "Miljømåling - ekstern støj".** Udgifterne til støjmålingen afholdes af husdyrbruget.

#### *Støv, lys og rystelser*

**Vilkår 12.** Driften må ikke medføre væsentlige støv- og lysgener eller gener i form af rystelser udenfor ejendommens eget areal. Dette vurderes af tilsynsmyndigheden.

#### *Transport*

**Vilkår 13.** Ved transport af husdyrgødning skal transportvognens åbninger være forsynet med låg eller lignende, så spild så vidt som muligt ikke kan finde sted. Skulle der alligevel ske spild, skal det straks opsamles.

#### *Skadedyr*

**Vilkår 14.** Der skal på husdyrbruget foretages effektiv fluebekæmpelse som minimum i overensstemmelse med de nyeste fastsatte retningslinjer fra Aarhus Universitet, Institut for Agroøkologi.

**Vilkår 15.** Opbevaring af foder skal ske på en sådan måde, at der ikke opstår risiko for tilhold af skadedyr (rotter mv.).

#### *Døde dyr*

**Vilkår 16.** Opbevaringsplads til døde dyr skal placeres kalvepladsen, eller på en anden placering, der er blevet accepteret af Aabenraa Kommune. Dyrene skal opbevares hævet over jorden og med fast overdækning.

#### **Reststoffer**

##### *Spildevand*

**Vilkår 17.** På befæstede arealer må der ikke ske oplag af tilskudsfoder, kemikalier, medicin m.v., der med evt. regnvand kan tilføres overflade- eller grundvand. Et eventuelt spild af sådanne stoffer med fare for forurening skal straks opsamles.

##### *Affald*

**Vilkår 18.** Affald skal opbevares og håndteres som beskrevet i Aabenraa Kommunes til enhver tid gældende affaldsregulativ for erhvervsaffald.

### *Olie og diesel*

**Vilkår 19.** Der skal på ejendommen altid forefindes egnet materiale til opsamling af olie-spild.

**Vilkår 20.** Olie og diesel, herunder spildprodukter, skal opbevares i overjordiske beholdere på fast bund uden afløb så spild kan opsamles.

### **Egenkontrol**

#### *Generelt*

**Vilkår 21.** Bedriftens årsproduktion skal kunne dokumenteres ved tilsyn i henhold til vilkår 3. Kvitteringer for aflevering af farligt affald skal forevises Aabenraa Kommune på forlangende.

**Vilkår 22.** Der skal føres årlig logbog over placeringen af frilandshytterne. Logbogen skal opbevares i fem år og forevises Aabenraa Kommune på forlangende.

## C. Offentlighed og klagevejledning

### Naboorientering og partshøring

Et udkast til miljøtilladelsen blev den 4. februar 2020 sendt i høring hos ansøger, parter og naboer. Der var en frist på 2 uger til at fremsende kommentarer.

Jf. § 59 skal Aabenraa Kommune høre myndigheder, som på grund af deres specifikke miljøansvar eller lokale eller regionale kompetencer, kan forventes at blive berørt af ansøgningen. Den 17. januar 2020 blev Fødevarerstyrelsens afdeling 'Veterinær Syd' hørt, da det ansøgte indebærer, at grise flyttes over grænsen til Tyskland. Fødevarerstyrelsens bilag fremgår af afsnit 'E - Høringssvar.'

Der er ikke indsendt bemærkninger i høringsperioden.

Aabenraa Kommune har vurderet, at ansøgningen er af underordnet betydning for ejerne af nabomatriklerne 325, 1617, 1619 og 1622 Frøslev Bov, da der er tale om ubebyggede matrikler, der ligger udenfor lugtgeneafstandene. Denne vurdering gør sig også gældende for nabomatrikler i Tyskland.

### Annoncering og afgørelse

Den meddelte miljøtilladelse bliver offentligt annonceret på Aabenraa Kommunes hjemmeside den 21. februar 2020, og afgørelsen bliver fremsendt til de klageberettigede.

Du har ifølge forvaltningslovens<sup>1</sup> § 9 ret til aktindsigt i alle dokumenter, der vedrører sagen. Eventuel aftale herom skal aftales med Team Miljø's landbrugsgruppe på [landbrug@aabenraa.dk](mailto:landbrug@aabenraa.dk).

### Klagevejledning

Miljøtilladelsen kan i medfør af husdyrbrugloven § 76 påklages til Miljø- og Fødevarerklagenævnet.

Hvis du ønsker at klage over denne afgørelse, kan du klage til Miljø- og Fødevarerklagenævnet. Du klager via Klageportalen, som du finder et link til på forsiden af [www.naevneneshus.dk](http://www.naevneneshus.dk). Klageportalen ligger på [www.borger.dk](http://www.borger.dk) og [www.virk.dk](http://www.virk.dk). Du logger på [www.borger.dk](http://www.borger.dk) eller [www.virk.dk](http://www.virk.dk), ligesom du plejer, typisk med NEM-ID. Klagen sendes gennem Klageportalen til Aabenraa Kommune, der har truffet afgørelsen. En klage er indgivet, når den er tilgængelig for kommunen i Klageportalen. Når du klager, skal du som privatperson betale et gebyr på kr. 900. For virksomheder og organisationers vedkommende er gebyret på 1.800 kr. Du betaler gebyret med betalingskort i Klageportalen.

Miljø- og Fødevarerklagenævnet skal som udgangspunkt afvise en klage, der kommer uden om Klageportalen, hvis der ikke er særlige grunde til det. Hvis du ønsker at blive fritaget for at bruge Klageportalen, skal du sende en begrundet anmodning til Aabenraa Kommune, der har truffet afgørelse i sagen. Aabenraa Kommune videresender herefter anmodningen til Miljø- og Fødevarerklagenævnet, som træffer afgørelse om, hvorvidt din anmodning kan imødekommes.

Klagefristen udløber 4 uger efter, at afgørelsen er meddelt. Er afgørelsen offentligt bekendtgjort, regnes klagefristen dog altid fra bekendtgørelsen. Hvis klagefristen udløber på en lørdag eller helligdag, forlænges fristen til den følgende hverdag.

Afgørelsen annonceres offentligt den 21. februar 2020 på Aabenraa Kommunes hjemmeside. En eventuel klage skal være modtaget senest den 20. marts 2020, der er dagen for klagefristens udløb.

---

<sup>1</sup> Lovbekendtgørelse nr. 433 af 22. april 2014

Aabenraa Kommune kan oplyse, at det af husdyrbrugloven § 81, stk. 3 fremgår, at en klage har opsættende virkning, med mindre Miljø- og Fødevareklagenævnet bestemmer andet.

Når Aabenraa Kommune modtager en klage, underretter kommunen straks ansøger om klagen.

Afgørelsen kan påklages af:

- Afgørelsens adressat
- Miljøministeren, når væsentlige nationale eller internationale interesser er berørt.
- Enhver, der har en individuel, væsentlig interesse i sagens udfald
- Sundhedsstyrelsen
- Danmarks Fiskeriforening, Ferskvandsfiskeriforeningen for Danmark, Arbejderbevægelsens Erhvervsråd og Forbrugerrådet, alle i henhold til lovens § 85
- Lokale foreninger og organisationer, i henhold til lovens § 86
- Landsdækkende foreninger og organisationer, i henhold til lovens § 87

Søgsmål til prøvelse af afgørelsen skal være anlagt inden 6 måneder efter, at afgørelsen er offentligt bekendtgjort.

Udkastet til miljøgodkendelsen er forud for meddelelse af godkendelsen blevet sendt til ansøger og ansøgers rådgiver, parter og naboer.

Den 21. februar 2020



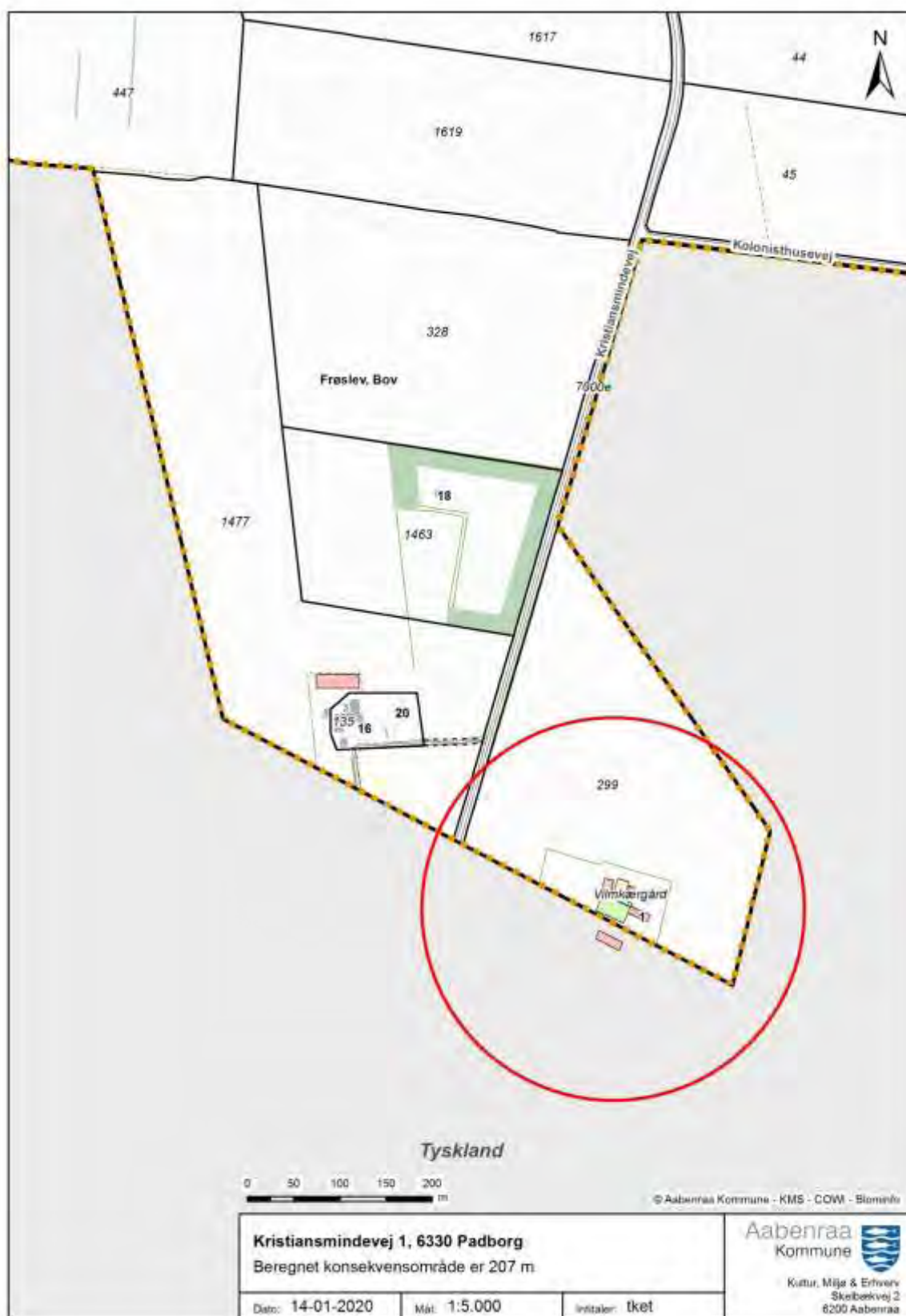
Søren Lyngdal H. Christensen  
Team Miljø  
Byg, Natur & Miljø

Aabenraa Kommune  
Skelbækvej 2, 6200 Aabenraa

## D. Kommunens bilag

### Lugtkonsekvenszonen

Aabenraa Kommune har udarbejdet et kort over lugtkonsekvenszonen:



## E. Hørings svar

Fødevarestyrelsen gav den 22. januar 2020 nedenstående svar på Aabenraa Kommunes henvendelse omkring frilandssvineproduktion med forventede marker på begge sider af grænsen:

Hej Søren,

Tak for jeres henvendelse.

Fødevarestyrelsen, Veterinær Syd, har ingen bemærkninger til Aabenraa Kommunes sagsbehandling vedr. ansøgning om etablering af husdyrbrug, så længe indretning af stalde, hegn ved marker mv. er opfyldt.

Vi kan videre oplyse, at ansøgeren ved flytning af dyr skal være opmærksom på de regler, der gælder for udførsel af dyr til andre medlemsstater (herunder bl.a. Bekendtgørelse om samhandel af dyr). Det betyder i praksis, at han ikke bare kan flytte sine dyr fra DK til Tyskland og omvendt uden at involverer myndighederne / Fødevarestyrelsen, men de regler burde ansøger/landmanden være bekendt med.

Venlig hilsen

**Kjartan Kjærsgaard**

Sektionsleder i Veterinær Syd

+45 72 27 57 05 | [kjfkj@fvst.dk](mailto:kjfkj@fvst.dk)

**Miljø- og Fødevarerministeriet**

Fødevarestyrelsen | Stationsparken 31-33 | 2600 Glostrup

+45 72 27 69 00 | [fvst.dk/kontakt](http://fvst.dk/kontakt) | [www.fvst.dk](http://www.fvst.dk)



#viarbejderforføden

## **F. Miljøansøgningen**

Ansøger har indsendt en ansøgning om miljøtilladelse med tilhørende bilag. Det er miljørådgiver Louise H. Riemann, LHN, der har udarbejdet ansøgningsmaterialet

Ansøgningen med bilag er vedlagt på de følgende sider.



## Ansøgning om miljøtilladelse § 16 B – Kristiansmindevej 1, 6330 Padborg



Ansøgning udarbejdet af Louise H. Riemann, Miljørådgiver, LHN



## Indhold

1	Indledning.....	4
2	Husdyrbrugets beliggenhed og planmæssige forhold.....	4
2.1	Bygge- og beskyttelseslinjer, frederinger m.v. ....	4
2.2	Placering i landskabet.....	6
2.2.1	Lokalisering og landskab.....	6
2.2.2	Bygningernes størrelse og fremtoning.....	7
2.2.3	Landskabelige hensyn, udpegninger og natur.....	9
3	Husdyrhold, staldanlæg og drift.....	11
3.1	Dyrehold og staldindretning.....	11
3.2	Fodring.....	13
3.3	Energi- og vandforbrug.....	13
3.3.1	Energi.....	13
3.3.2	Energibesparende foranstaltninger: .....	13
3.3.3	Vand.....	13
3.4	Spildevand herunder regnvand .....	13
3.5	Affald .....	14
3.5.1	Døde dyr .....	14
3.5.2	Fast affald .....	14
3.5.3	Olie- og kemikalieaffald.....	14
3.6	Råvare og hjælpestoffer .....	14
3.7	Driftsforstyrrelser eller uheld .....	14
4	Forurening og gener fra husdyrbruget.....	15
4.1	Ammoniak, BAT og natur .....	15
4.1.1	Ammoniak og BAT .....	15
4.1.2	Omkring liggende natur.....	15
4.2	Lugt.....	16
4.3	Fluer og skadedyr .....	16
4.4	Transport .....	16
4.5	Støj fra anlægget og maskiner.....	17
4.6	Støv fra anlæg og maskiner .....	17
4.7	Lys.....	17
4.8	Management og egenkontrol.....	17
4.8.1	Management .....	17

4.8.2	Egenkontrol .....	17
5	Bilag .....	18
5.1	Situationsplan.....	18
5.2	Kort med produktionsarealer .....	18
5.3	Afløbsplan.....	18
5.4	Fuldmagt.....	18

## 1 Indledning

Der søges om miljøtilladelse efter § 16B i Lov om godkendelse og tilladelse m.v. af husdyrbrug.

Ejendommen er beliggende Kristiansmindevej 1, 6330 Padborg og er ejet af Henrik Gotborg Hansen, Kristiansmindevej 1, 6330 Padborg.

Ejendommen har ikke i nyere tid været miljøgodkendt, men der har været svin og ammekvæg på ejendommen tidligere. Der har ikke været tilsyn på ejendommen siden 2001, da det dengang blev bemærket, at der kun var vinterafgræsning med kvæg, og at der derfor ikke ville blive ført tilsyn.

Da ejendommen har mistet sin godkendelse søges der om følgende produktionsarealer i eksisterende staldanlæg. Alle staldanlæg er dog indsat som nyt, da der ikke har været dyr på ejendommen i mere end 8 år.

I A. Stald søges der til et produktionsareal på 310 m<sup>2</sup> fordelt på 200 m<sup>2</sup> til svin og 110 til slagtekalve. Der søges til flexgrupperne hhv. : "Slagtesvin og Smågrise; Fast gulv (staldgødning og ajle)" og "Ammekøer, slagtekalve (over 6 mdr.). Dybstrøelse"

De små kalve placeres i B. kalvehytter på betonplads på staldens nordlige side. Produktionsarealet bliver max 56 m<sup>2</sup>. Der søges til: "Kalve (under 6 mdr.). Dybstrøelse"

Derudover ønskes der opsat 4-5 grisehytter til søer og smågrise på marken vest for ejendommen. Hytterne forventes at være 4-5 m<sup>2</sup> pr. stk. og der regnes med et produktionsareal på max 25 m<sup>2</sup>. Disse er ikke indsat i ansøgningen som et produktionsareal, da arealet ikke er fast og under 100 m<sup>2</sup> tilsammen.

Da ammoniakemissionen bliver under 750 kg NH<sub>3</sub>-N/år er der ikke taget stilling til BAT. Da ejendommen ligger meget tæt på den Dansk-Tyske grænse, må der forventes grænseoverskridende aktiviteter/genere. Disse forventes dog meget små, da det er et lille husdyrbrug. Der forventes derfor heller ikke, at udvidelsen vil påvirke den omkringliggende natur samt naboer mv..

Ansøgningen er indsendt med skemanummer: 214282

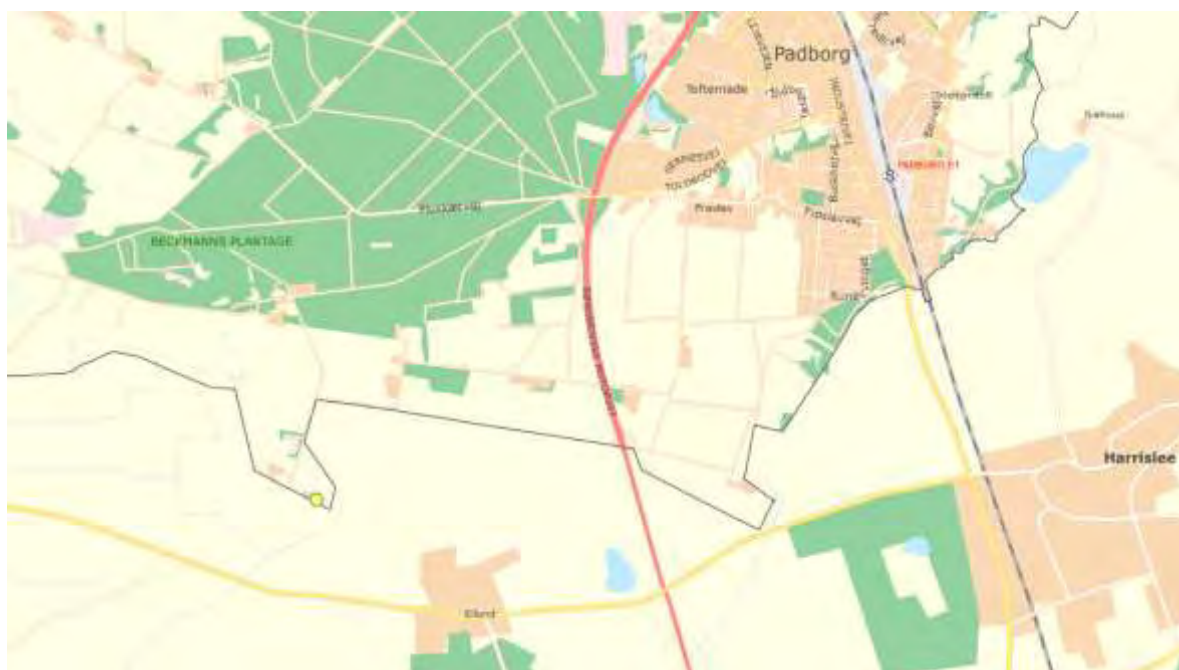
## 2 Husdyrbrugets beliggenhed og planmæssige forhold

I dette kapitel beskrives og vurderes projektet set i forhold til afstandskrav i forhold til naboer, vandforsyning, offentlig vej m.v. samt husdyrbrugets beliggenhed i forhold til forskellige bygge- og beskyttelseslinjer, fredninger m.v. Desuden beskrives husdyrbrugets placering i landskabet med hensyn til landskabelige værdier.

### 2.1 Bygge- og beskyttelseslinjer, fredninger m.v.

Husdyrbruget er placeret i landzone. Ejendommen bliver delt af landegrænsen mod Tyskland mod syd. Hvor Stald, Stuehus, kalvehytter, udhus og Lade/maskinhus og mødding/ajlebeholder ligger i Danmark og Lade Tyskland ligger i Tyskland. Mod nord ligger Frøslev Plantage og mod nord øst ligger Frøslev og Padborg (ca. 3000 m<sup>3</sup>). Den nærmeste by er Ellum beliggende syd for den danske grænse ca. 850 m syd øst for ejendommen.

Området er præget af spredt bebyggelse med gårde og boliger mellem hinanden. Nærmeste nabobeboelse uden landbrugspligt er Kristiansmindevej 16 der ligger ca. 300 m nord vest for ejendommen. Nærmeste samlede bebyggelse er beliggende i Ellum (Tyskland) ca. 850 m syd øst for ejendommen og nærmeste byzone er placeret ved Frøslev ca. 3000 m fra ejendommen. (Ved ikke om Ellum kan være byzone ??)



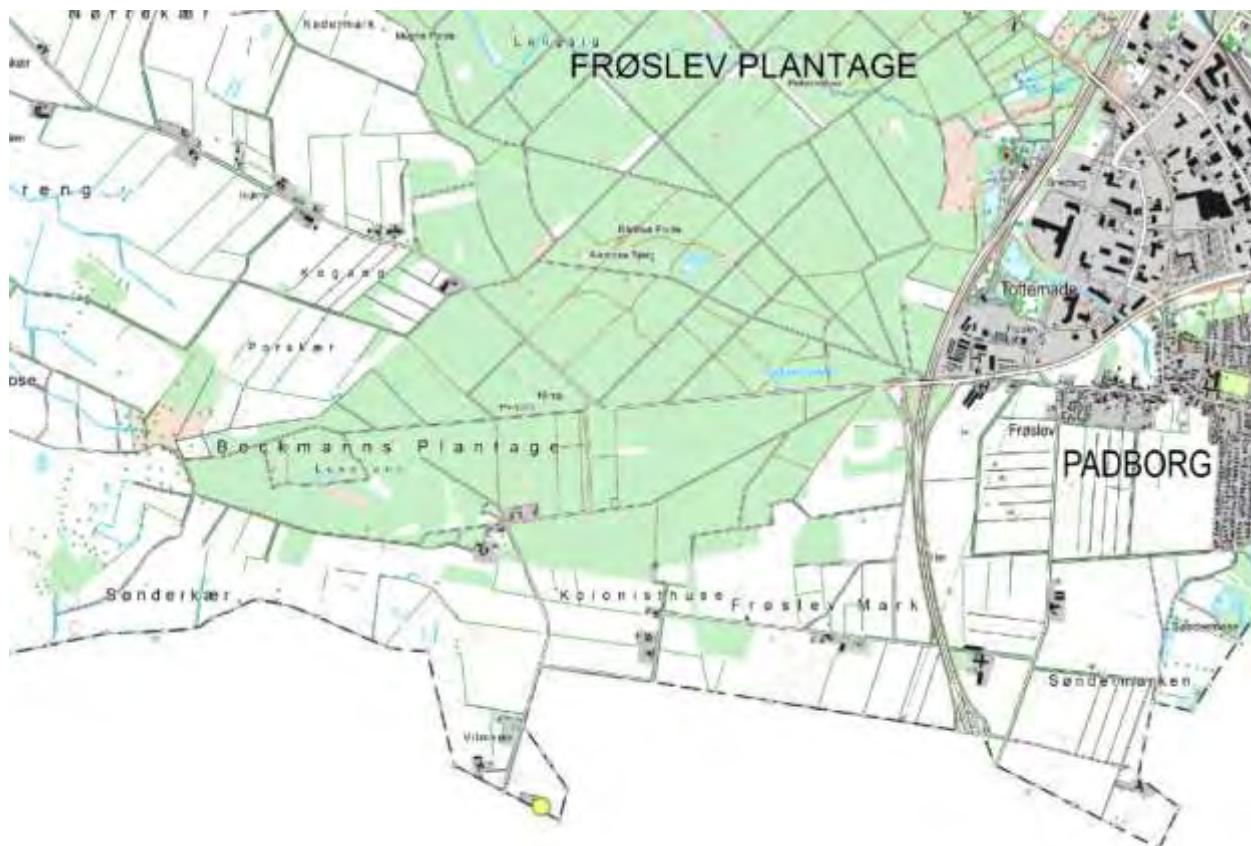
**Tabel – generelle afstandskrav:**

Afstandskrav til	Afstandskrav	Afstand	Nærmeste anlæg
Ikke almene vandforsyningsanlæg	25 m	Ca. 38 m fra eksisterende stald og min. 25 m fra grisehytter	Markvandsboring (DGU nr. 174.125) placeret vest for ejendommen på marken til grisehytter.
Almene vandforsyningsanlæg	50 m	Ca. 4500 m	Padborgvandværk øst for ejendommen
Vandløb (herunder dræn) og søer	15 m	Ca. 250 m Ca. 1100 m	Nærmeste vandløb ligger i Tyskland ca. 250 m syd for ejendommen. Nærmeste sø i DK ligger ca. 1100 m nord vest for ejendommen
Offentlig vej og privat fællesvej	15 m	Ca. 8 m	Fra eksisterende stald
Levnedsmiddelvirksomhed	25 m	>25 m	?
Beboelse på samme ejendom	15 m	Ca. 0 m	Stuehus er bygget sammen med eks. Stald.
Naboskel	30 m	Ca. 180 m	Fra eks. Stald til naboskel (Tyskland) mod nord øst.

## 2.2 Placering i landskabet

### 2.2.1 Lokalisering og landskab

Ejendommen ligger i et landskab med et let kuperet terræn, hvor højdekurven er 29-42.



Bygningernes højde varierer lidt, hvor stalden er højst med sine ca. 7 m og E. Lade/maskinhus er lavet med ca. 3 meter. Taghældningen ligger på mellem 20-50 grader. Facaderne på bygningerne er hovedsagligt holdt i hvidt og rød (pudset, mursten og stålplader). Alle tagene er med sort tag.

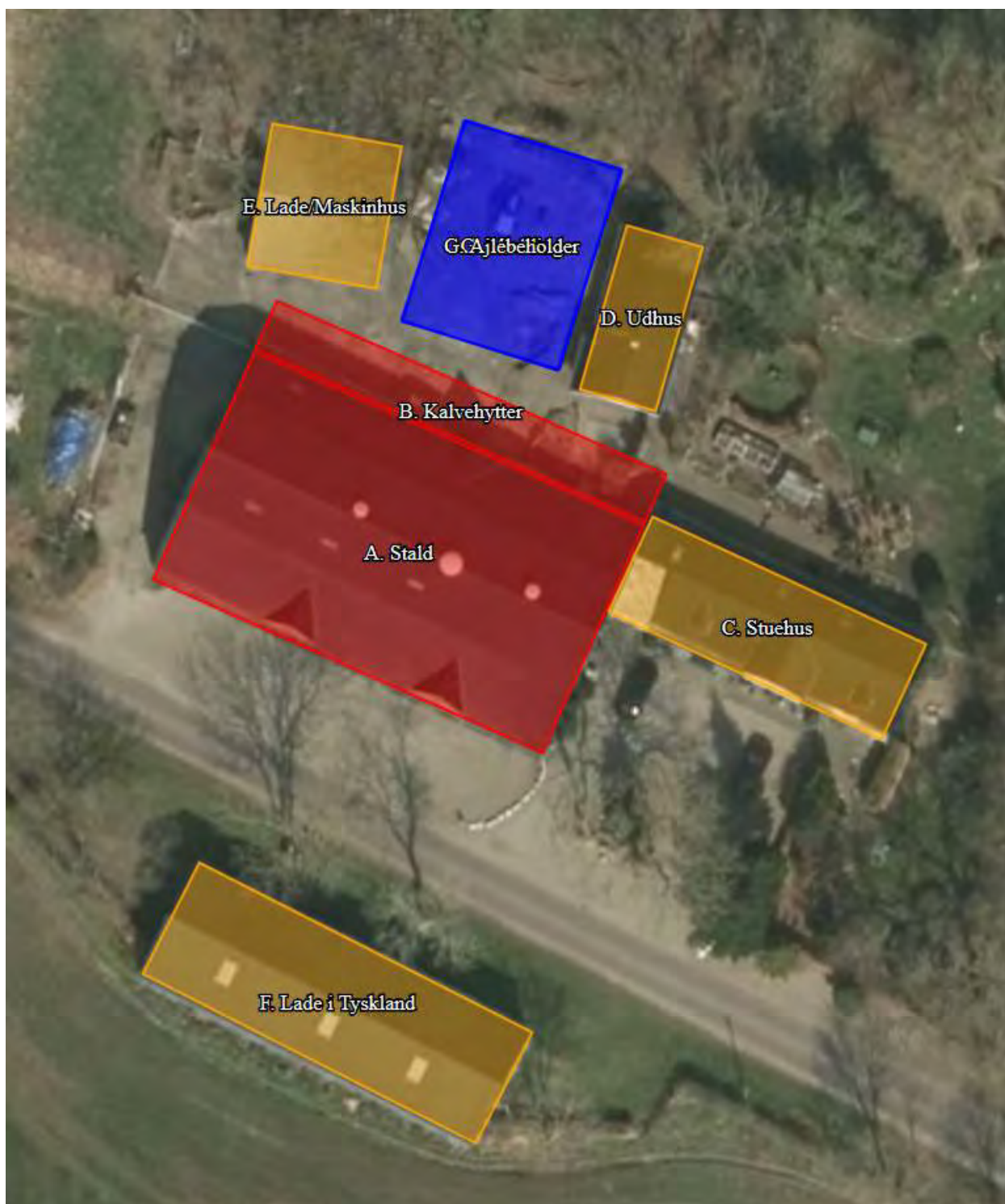
Ejendommen bliver delt af landegrænsen mod Tyskland mod syd. Hvor Stald, Stuehus, kalvehytter, udhus og Lade/maskinhus og mødding/ajlebeholder ligger i Danmark og Lade Tyskland ligger i Tyskland. Der er et bredt levende hegn/beplantning mod vest, øst og nord for ejendommen. Fladerne der ligger ud mod Kristiansmindevej er ikke beplantede udover nogle enkeltstående træer. Laden i Tyskland ligger på en mark der er omgrænset af læghegn. Ejendommen fremstår ikke særlig synlig i landskabet. Der er 2 indkørsler til ejendommens bygninger i Danmark hvoraf det primært er den vestligste der bliver brugt i forbindelse med driften. Der er også 2 indkørsler til laden i Tyskland. Derudover hører der endnu en lade med til ejendommen. Denne er placeret på matrikel 1477 og ligger ca. 350 m nord vest for ejendommen lige nord for Kristiansmindevej 16. Der er én tilkørsel til denne lade. Laden i Tyskland er ikke en del af denne ansøgning.

## 2.2.2 Bygningernes størrelse og fremtoning



Lys grøn skravering er Danmark.





Oversigt over bygningerne:

Bygnings nr.	Bygning	Opførelses år	Areal [m <sup>2</sup> ]	Bygningshøjde [m]	Diverse
A	Stald	1961	616 m <sup>2</sup> jf. BBR	Ca. 7 m	Røde mursten + sort tag
B	Kalvehytter	?	Ca. 130 m <sup>2</sup>	Kalvehytter max 3 m	Betonplads til kalvehytter. Pladsen har

					hældning, så afløb løber i ajlebeholder
C	Stuehus	1875	151 m2 grundplan og 183 m2 beboelse jf. BBR	Ca. 5,5 m	Hvide mursten mod vejen og hvidpudset bagtil. Sort tag
D	Udhus med værksted, fyrrum mm.	1875	77 m2 jf. BBR	Ca. 3,5 m	Pudset + sort tag
E	Lade/maskinhushus	1960	107 m2 jf. BBR	Ca. 3 m	Trækonstruktion med røde stålplader + sort tag
F	Lade i Tyskland (Ikke del af miljøansøgning)	?	Ca. 270	Ca. 5 m	Trækonstruktion med røde/brune stålplader + sort tag
G	Mødding/ajlebeholder	1972	Ca. 200 m2/200 m3	-	Mødding oven på ajlebeholder med låg af beton. Evt. afløb fra mødding løber i ajlebeholderen.
I	Lade matrikel 1477	1974	705 m2 jf. BBR	Ca. 5 m	Grå/sølv blikplader både på tag og sider

### 2.2.3 Landskabelige hensyn, udpegninger og natur

Der vil hovedsagligt blive beskrevet natur i Danmark, da vi ikke kender de Tyske udpegninger. Der vil højst sandsynligt være nogle grænseoverskridende effekter af udvidelsen, men da det er et lille landbrug under 750 kg NH<sub>3</sub>-N/år vurderes disse dog som værende meget små.

Ejendommen ligger i et landskab med et let kuperet terræn, hvor højdekurven er 29-42. Området er præget af landbrugsmarker med en del læhegn mod syd, vest og øst og mod nord ligger Frøslev Plantage.

Anlægget er ikke berørt af følgende: Sø- og åbeskyttelseslinje, kirkebyggelinjer, fredede områder, fredede fortidsminder og beskyttede diger.

Ejendommen ligger inde for skovbyggelinjen til Frøslev Plantage og der er beskyttede jord- og stendiger mod syd, nord og vest ved ejendommen jf. nedenstående kort:





Mod syd (i Tyskland) løber der nogle vandløb ca. 250 m fra ejendommen. I Danmark løber der beskyttede vandløb ca. 1300 m nord vest for ejendommen i tilknytning med Frøslev Mose ).

Indenfor ca. 300 m af ejendommen er der intet § 3 beskyttet natur. Størstedelen af arealerne er dog beliggende i Tyskland, men ud fra luftfoto, ser der ikke ud til at være noget.

Ejendommen er beliggende ca. 1100 m syd øst for Frøslev Mose, som er udpeget som Natura2000-område nr. 97, Habitatområde H87 og Fuglebeskyttelsesområde F70 .

Nærmeste Kategori 1 natur er beliggende i Frøslev mose Natura2000. Dette er en hede der ligger ca. 2300 m nord vest.

Nærmeste Kategori 2-natur er en hede placeret ved Frøslev Plantage mod øst. Denne ligger ca. 3700 m nord øst for ejendommen.

Nærmeste Kategori 3-natur er en mose beliggende i Frøslev Plantage ca. 1100 mod nord.

Ejendommen er beliggende indenfor et opland til sårbar Natura2000-områder.

### 3 Husdyrhold, staldanlæg og drift

I dette kapitel beskrives og vurderes husdyrholdets sammensætning, staldindretning, fodring, vand- og energiforbrug, samt håndtering af spildevand, regnvand, affald, drift forstyrrelser og uheld.

#### 3.1 Dyrehold og staldindretning

Ansøger ønsker at indsætte nogle dyr i den eksisterende stald. Ansøger regner med, at der kommer følgende dyrehold på ejendommen:

- Max 70 slagtesvin
- 5-6 søer med smågrise i udendørshytter
- 2-3 ammekvæg på græs og
- Ca. 30-50 slagtekalve

Den eksisterende stald er indrettet så der i siden mod syd er 2 x 9 bokse adskilt af en fodergang på ca. 1,5 m. Hver boks er ca. 3 m x 3,3 m i alt ca. 178,2 m<sup>2</sup> som rundes op til 200 m<sup>2</sup>. Der er fast gulv med afløb i alle bokse. Gyllen løber til ajlebeholderen der er placeret under møddingspladsen. Der søges til flexgruppen: "Slagtesvin og Smågrise; Fast gulv (staldgødning og ajle)"

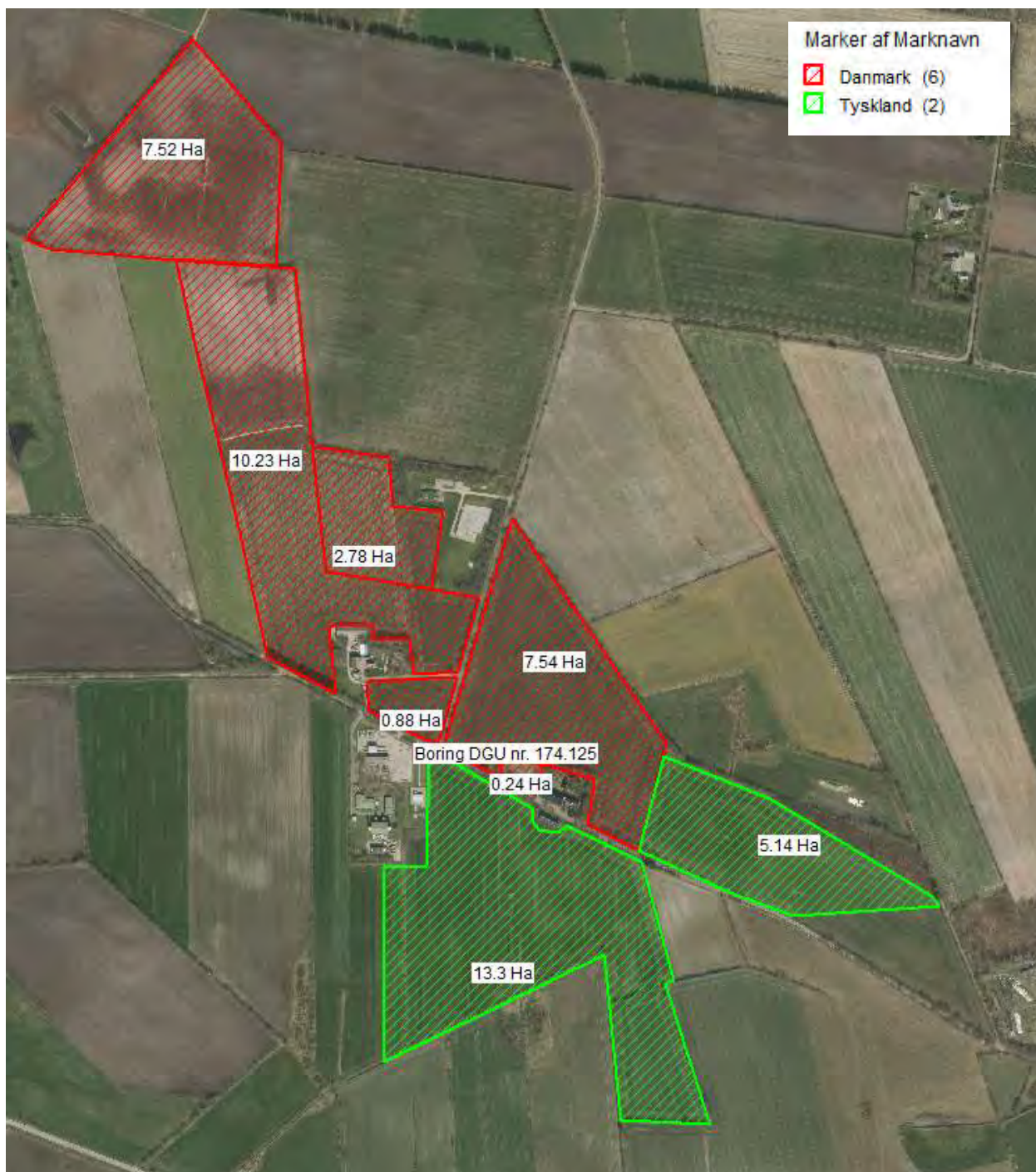
Mod nord er stalden indrettet med 9 dybstrøelsesbokse til kalve. Hver boks er ca. 3 m x 4 m i alt 108 m<sup>2</sup>, som rundes op til 110 m<sup>2</sup>. Der er afløb i alle bokse, som løber til ajlebeholderen der er placeret under møddingspladsen. Der søges til flexgruppen: "Ammekøer, slagtekalve (over 6 mdr.). Dybstrøelse"

De små kalve placeres i kalvehytter på betonplads på staldens nordlige side. Der er hældning på pladsen, så afløb fra denne løber til møddingspladsen og videre til ajlebeholderen.

Produktionsarealet i hytterne bliver max 56 m<sup>2</sup>. Der søges til: "Kalve (under 6 mdr.). Dybstrøelse"

Derudover ønskes der opsat 4-5 grisehytter til søer og smågrise på ansøgers marker. Pt. forpagtes disse ud, men i forbindelse med etablering af en dyreproduktion vil ansøger selv dyrke sine marker igen og grisehytterne vil blive flyttet rund på ansøgers marker med sædskiftet. Der søges derfor om landzone til opsætning af 4-5 grisehytter, der skal køre i rotation på ansøgers marker. Hytterne placeres altid, så de overholder de generelle afstandskrav. Der søges i denne ansøgning kun til opsætning af grisehytterne på ansøgers arealer i Danmark.

Herunder ses et kort med ansøgers marker:



Kapaciteten i ajlebeholderen er på 200 m<sup>3</sup>. Gyllen løber selv til ajlebeholderen og denne tømmes efter behov af maskinstation ca. én gang årligt.

Der muges ud hos slagtesvinene hver dag med skovl og dette placeres på møddingspladsen. Hos kalvene tømmes stalden for dybstrøelse ca. én gang i måneden. Kalvehytterne rengøres ca. hver 14 dag oftere om sommeren end om vinteren. Dybstrøelse placeres på møddingspladsen eller i markstak efter kompostering. Dybstrøelsen køres ud med traktor og vogn eller af maskinstation 1-2 gange om året.



Der er frekvensstyret ventilation i stalden.

## 3.2 Fodring

Alle dyr fodres 2 gange om dagen. Dette vil som udgangspunkt ske manuelt. Måske anskaffes evt. et fodringsanlæg til slagtesvinene. Svinene fodres med færdigfoder og kvæget fodres med mælkepulver, kraftfoder og korn afhængig af alder.

Foderet til kvæg leveres hovedsagligt som pallevare og opbevares i et rum i stalden hvor der også er placeret en valse. Mælkepulver opbevares og blandes i det gamle mælkerum. Fremadrettet forventes det, at ansøger producere sit eget korn, som opbevares i enten stalden eller en af laderne. Den færdige svinefoder opbevares i indendørssilo i stalden.

## 3.3 Energi- og vandforbrug

### 3.3.1 Energi

Ejendommen har et strømforbrug på ca. 4000 kWh. Det forventes, at elforbruget stiger til ca. 5000-6000 kWh.

Derudover vil der være lidt elforbrug til 1 vandboring. Dette varierer dog fra år til år.

Forbruget af diselolie forventes at være ca. 4000 l.

Stuehuset opvarmes med træfy. Dette ændres ikke ved denne ansøgning.

### 3.3.2 Energibesparende foranstaltninger:

- Derudover vil der blive anvendt frekvensstyrede ventilation, da dette kun anvender den energi der er behov for, mht. flow.
- Logistikken i forbindelse med afhentning af foder, er indrettet så afstanden giver færrest muligt driftstimer, hvilket minimerer energiforbruget.
- Der er en igangværende udskiftning i gang til LED.

Lys i staldene er tændt efter behov (styres manuelt), hvilket vil sige, at der er lys i staldene max 3 timer i døgnet i vinterhalvåret (7.00-8.30 og 16.30-18.00).

### 3.3.3 Vand

Stuehuset forsynes med vand fra Padborg Vandværk.

Forbrug af vand til drikkevand evt. vask mm. forventes at blive max ca. 1000 m<sup>3</sup>.

Ansøger vil ved vedligehold og reovering af drikkekopper og kar med flydere have fokus på at vælge systemer med mindst muligt vandspild.

## 3.4 Spildevand herunder regnvand

Stort set alt tagvandet ledes til faskiner eller til nedsivning på markarealer eller krat jf. afløbsplanen. Der ændres ikke på dette i forbindelse med denne ansøgning.

Stuehuset har en septiktank som tømmes 1 gang årligt (kommunal ordning).

Afløb fra pladsen til kalvehytter løber videre til mødding og derfra i ajlebeholderen, der er placeret under møddingspladsen.

## 3.5 Affald

### 3.5.1 Døde dyr

Døde dyr opbevares på pladsen til kalvehytter. Store dyr på en palle med plastik eller kadaverkap over og til små grise opstilles en beholder på 240 l. DAKA kontaktes og døde dyr hentes hurtigst muligt derefter. Det vurderes, at der max vil være 5 døde kvæg årligt og 10-15 grise.

### 3.5.2 Fast affald

Generelt er affaldsmængden på ejendommen minimal. Det har ikke været muligt at angive et estimat for mængden. Det meste affald kommer i containerne tilhørende den normale renovationsordning. Containeren er pt. 240 l og tømmes hver 14 dag.

### 3.5.3 Olie- og kemikalieaffald

Der opbevares pt. ingen kemikalier og pesticider på ejendommen. Ansøger vil dog i fremtiden have muligheden for dette og der vil i den forbindelse blive opstillet en stor kumrefryser eller lignende, der kan låses, i stalden eller en af laderne.

Der opbevares olie til smøring af traktorer og maskiner på bedriften og affaldsprodukterne afhentes af oliefirmaet eller afleveres på kommunens genbrugsstation. Olie opbevares pt. i 2 tromler i laden i Tyskland på betongulv uden afløb.

## 3.6 Råvare og hjælpestoffer

Dieselolietanken er på 1200 l og er placeret i laden i Tyskland.

## 3.7 Driftsforstyrrelser eller uheld

I den daglige drift kan der være risiko for at vandrør sprænger og ved sådan uheld afbrydes vandforsyningen på hovedhanen placeret i garage ved stuehuset.

Der kan ligeledes ske strømforstyrrelser/svigt, og hvis uheldet er ude kan der hurtigt skaffes en nødstrømsgenerator. El-hovedtavlen og afbryder sidder i bryggers i stuehuset på væggen ind mod stalden.

For at undgå frostsprængning af vandrør er der etableret cirkulation på vandrørene indtil stalden. Ansøger har desuden en varmekanon, som bruges ved frost, så der ikke er risiko for frostsprængninger i perioder med hård frost.

Ved håndtering af gylle er der altid en potentiel risiko for forurening. Problemet på denne bedrift er dog meget lille, da gyllen ikke pumpes, men løber til ajlebeholderen, som tømmes 1 gang årligt.

Risikoen for forurening er forsøgt minimeret ved følgende tiltag:

Tømning af ajlebeholder foretages af maskinstation hvor tømning sker ved hjælp af slamsuger.

Hvor der håndteres smøre- og dieselolie er der en potentiel risiko for forurening. Dieseltanken er placeret på fast bund uden afløb. Evt. spild af olie opsuges af savsmuld eller lignende.

Der er 5 skumslukkere på ejendommen.

Ved uheld med gylleudslip kontaktes kommunens beredskab.

Ved brand tilkaldes Falck og brandvæsen, medmindre det er mindre brandskader der kan afhjælpes med det slukningsmateriel der befinder sig i stalden.

## 4 Forurening og gener fra husdyrbruget

I dette kapitel beskrives og vurderes ammoniakfordampningens betydning for naturområder, samt mulige gener som følge af lugt, transport, støj, støv, fluer, støv og lys.

### 4.1 Ammoniak, BAT og natur

#### 4.1.1 Ammoniak og BAT

Beregningerne der er foretaget i hysdyrgodkendelse.dk, viser at ammoniakemissionen i nudrift og 8-årsdrift er 0 kg NH<sub>3</sub>-N/år. Dette stiger i ansøgt drift til 749,5 kg NH<sub>3</sub>-N/år.



Driftstype:	Ammoniakemission fra staldafvold (kg NH <sub>3</sub> -N/år)	Ammoniakemission fra lagre (kg NH <sub>3</sub> -N/år)	Ammoniakemission fra husdyrbruget (kg NH <sub>3</sub> -N/år)
Ansøgt drift	015,7	333,7	749,5
Nudrift	0,0	0,0	0,0
8 års-drift	0,0	0,0	0,0

Da ejendommen har en mindre emission end 750 kg NH<sub>3</sub>-N/år, stilles der ingen krav til BAT.

#### 4.1.2 Omkring liggende natur

Mer- og totaldepositionen til nærmeste § 7 areal, kategori 1 natur, som er en hede, er på 0,0 kg N/ha/år. Ifølge § 25 i bekendtgørelsen er beskyttelsesniveauet for kategori 1 natur (natur i Natura 2000), afhængig af hvor mange andre landbrug, der er i området. I det konkrete tilfælde er der ikke andre landbrug og beskyttelsesniveauet er derfor 0,7 kg/N/år i totaldeposition. Beskyttelsesniveauet er derfor overholdt.

Mer- og totaldepositionen til nærmeste § 7 areal, kategori 2 natur, som er en hede, er på 0,0 kg N/ha/år. Ifølge § 26 i bekendtgørelsen er beskyttelsesniveauet for kategori 2 natur (§ 7 natur udenfor Natura 2000), en max total deposition 1,0 kg N/ha/år. Dette krav er overholdt.

Mer- og totaldepositionen til nærmeste § 3 natur (kategori 3), som er én mose, er på 0,0 kg N/ha/år. Beskyttelsesniveauet er ifølge § 28 i bekendtgørelsen som udgangspunkt en max merdeposition på 1,0 kg N/ha/år, og er dermed overholdt.

Derudover er der lavet en beregning til et lavbundsareal nordøst for ejendommen. Mer- og totaldepositionen til dette er område, på 0,7 kg N/ha/år. Området er ikke beskyttet efter kategori 1, 2 eller 3, men overholder beskyttelsesniveauerne ifølge § 28 i bekendtgørelsen.

## 4.2 Lugt

Der er foretaget lugtberegning gennem husdyrgodkendelse.dk, der forventes ikke at være lugtgener fra landbruget, beregningen viser, at der ikke forventes gener ved nabobeboelser, da afstanden er større end geneafstanden. Der har ikke tidligere været klaget over lugtgener fra ejendommen.

## 4.3 Fluer og skadedyr

For at undgå fluer og tilhold af skadedyr rengøres fodergange og øvrige staldarealer løbende. Fluer er som udgangspunkt ikke det store problem, men dybstrøelsesarealerne rengøres oftere om sommeren end om vinteren for at minimere flueforekomsten. Der er katte på ejendommen der holder rotter og mus væk. Hvis det findes nødvendigt kontaktes kommunen straks.

## 4.4 Transport

Det vil hovedsagligt være transporter med gylle, dybstrøelse og foder der vil stige i forbindelse med udvidelsen.

Ejendommen er med i den normale renovationsordning. Containeren er pt. 240 l og tømmes hver 14 dag.

Ansøger henter selv eller får leveret kraftfoder, mineraler mm. hos/af foderstofforhandler ca. 24. gang om året.

Dyrlægen kommer ca. 4-6 gang gange om året.

<b>Transport</b>			
<b>Oplysning om antal til- eller frakørsler til offentlig vej</b>			
<b>Type transport</b>	<b>Før udvidelsen (antal)</b>	<b>Etape 1 (antal)</b>	<b>Ændringer +/- (antal)</b>
Gylle med gyllevogn (20 ton pr. læs)	-	Max 10	+10
Dybstrøelse (15 ton pr. læs)	-	Max 15	+15
Indkøbt foder (henter selv med trailer)	-	24	+24
Korn	-	4	+4
Afhentning af mælk	-	0	0
Levende dyr	-	14	+14
Døde dyr	-	12	+12
Halm	-	1	+1
Plastaffald + jern	1	1	0
Affald	26	26	0
Dieselolie/fyringsolie	4	4	0
Dyrlæge/inseminør	-	6	+6

I alt	31	117	+86
-------	----	-----	-----

#### 4.5 Støj fra anlægget og maskiner

Der er minimal støj fra ejendommen. De eneste støjkilder på ejendommen er en kompressor i værkstedet, som bruges ca. 1 gang om ugen i max 1 time. Derudover vales der korn ca. 2 gange i uge af max ½ time. Valsen er placeret indendørs i stalden.

Derudover kan der opstå lidt støj ved ind og udlevering af dyr. Dette foregår så vidt muligt indenfor normal arbejdstid.

#### 4.6 Støv fra anlæg og maskiner

Der forventes ikke at være støvgener fra ejendommen, da der ikke er aktiviteter, som er specielt støvende på ejendommen. Den eneste aktivitet der støver lidt, er ved strøelse af boksene.

Boksene strøs dagligt. Der strøs som udgangspunkt manuelt med fork, men ansøger overvejer at anskaffe sig en strømaskine.

#### 4.7 Lys

Lysen i staldene er tændt efter behov (styres manuelt), hvilket vil sige, at der er lys i staldene max 3 timer i døgnet i vinterhalvåret (7.00-8.30 og 16.30-18.00).

### 4.8 Management og egenkontrol

#### 4.8.1 Management

Henrik Hansen er uddannet landmand og vil selv stå for den daglige ledelse. Der er ingen ansatte. En del af ejendommens arealer er pt. lejet ud, men Henrik vil selv dyrke disse fremadrettet med hjælp af maskinstation. Maskinstationen kører primært gylle og dybstrøelse ud. Der praktiseres generelt godt landmandsskab på bedriften, hvor dyrene tilses løbende og omgivelserne løbende renholdes.

#### 4.8.2 Egenkontrol

- Bedriften gennemgås dagligt og der holdes opsyn med dyrene, inventar, anlæg og materiel.
- Maskinparken holdes med service, og reparationer evt. udskiftninger efter behov.
- Gyllesugning overvåges.
- Der laves hvert år mark og gødningsplan. Derudover laves et udkast til en behandlingsplan. På denne plan vil mængder og midler påføres efter endt sprøjtning.
- I bedriftens driftsregnskab registreres forbrug af energi, indkøbt foder, pesticider og handelsgødning
- Der praktiseres generelt godt landmandsskab til dels for naboer og omkringboende.



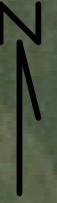
## **5 Bilag**

### **5.1 Situationsplan**

### **5.2 Kort med produktionsarealer**

### **5.3 Afløbsplan**

### **5.4 Fuldmagt**



H. Mark til grisehytter

E. Lade

G. Mødding/Ajlebeholder

D. Udhus

Døde dyr

Værksted

Silo (12 m<sup>3</sup>)  
Bruges til færdigfoder

B. Kalvehytter

Foderrum med kvæm/valse  
Opbevaring af pallevare

Hovedtavle el  
Hovedhane vand

A. Stald

Mælkerum  
Opbevaring af mælkepulver og lignende

C. Stuehus

F. Lade Tyskland

Dieseltank



**LHN Plante & miljø**

Industriparken 1, 6360 Tinglev  
Tlf. 73643000 Fax.



**Situationsplan miljø 2019**

**Henrik G. Hansen**

**Kristiansmindevej 1, Padborg**

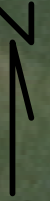
Dato: 02.12.2019 / 15:49:40

J.Nr.

Målforskel: 1:500

Init.: lhr





H. Mark til grisehytter

E. Lade

G. Mødding/Ajlebeholder

D. Udhus

B. Kalvehytter

Produktionsareal: max 56 m<sup>2</sup>, kalve, dybstrøelse

Produktionsareal: ca. 110 m<sup>2</sup>, kvæg, dybstrøelse

A. Stald

Produktionsareal: ca. 100 m<sup>2</sup>, svin, fast gulv

Produktionssareal: ca. 100 m<sup>2</sup>, svin, fast gulv

C. Stuehus

F. Lade Tyskland

0

25 meter

### LHN Plante & miljø

Industriparken 1, 6360 Tinglev  
Tlf. 73643000 Fax.



### Kort med produktionsarealer - miljø 2019

Henrik G. Hansen

Kristiansmindevej 1, Padborg

Dato: 02.12.2019 / 16:28:02

J.Nr.

Målforskel: 1:500

Init.: lhr





**LHN Plante & miljø**

Industriparken 1, 6360 Tinglev  
Tlf. 73643000 Fax.



**Afløbsplan - miljø 2019**

**Henrik G. Hansen**  
**Kristiansmindevej 1, Padborg**  
Dato: 02.12.2019 / 16:28:02

J.Nr.  
Målforhold: 1:500  
Init.: lhr