



Rebild
KOMMUNE

§ 12

Lov om miljøgodkendelse m.v. af husdyrbrug

Nr. 1572 af 20. december 2006

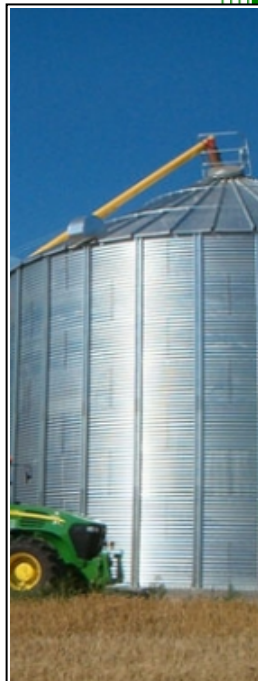
Jf. lovbek. nr. 442 af 13. maj 2016

Med senere ændringer

2. februar 2018

Miljøgodkendelse af husdyrbruget på Skørpingvej 41, Thorup, 9520 Skørping

- udvidelse af dyrehold



Sagsnummer: 09.17.18-P19-16-15

Rebild Kommune

Center Natur og Miljø

Hobrovej 110

9530 Støvring

Telefon 99 88 99 88

raadhus@rebild.dk | www.rebild.dk

Indhold

1	RESUMÉ OG SAMLET VURDERING	4
1.1	ANSØGNING OM MILJØGODKENDELSE	4
1.2	IKKE TEKNISK RESUMÉ	5
1.3	KOMMUNENS AFGØRELSE	6
2	GENERELLE FORHOLD	7
2.1	LOVGRUNDLAG ETC.	7
2.2	OFFENTLIGHED	7
2.3	BEMÆRKNINGER HAR IKKE GIVET ANLEDNING TIL JUSTERINGER AF PROJEKTET.GYLDIGHED	9
2.4	REVURDERING	9
2.5	OPHØR	9
2.6	MEDDELELSESPLIKT – ANLÆG, EJERFORHOLD	10
2.7	KLAGE- OG SØGSMÅLSVEJLEDNING	10
3	HUSDYRBRUGETS BELIGGENHED OG PLANMÆSSIGE FORHOLD	11
3.1	BYGGE- OG BESKYTTELSESLINJER, AFSTANDE, FREDNINGER MV.	11
3.2	PLACERING I LANDSKABET	13
4	BEDSTE TILGÆNGELIGE TEKNIK (BAT) ETC.	15
5	HUSDYRHOLD, STALDANLÆG OG DRIFT	18
5.1	HUSDYRHOLD OG STALDINDRETNING	18
5.2	VENTILATION	20
5.3	FODRING	21
5.4	ENSILAGE	22
5.5	ENERGI OG VANDFORBRUG	22
5.6	SPILDEVAND – HERUNDER REGNVAND	25
5.7	AFFALD	26
5.8	RÅVARER OG HJÆLPESTOFFER	27
5.9	DRIFTSFORSTYRRELSER ELLER UHELD	27
6	GØDNINGSPRODUKTION OG -HÅNDTERING	29
6.1	GØDNINGSTYPER OG MÆNGDER	29
6.2	FLYDENDE HUSDYRGØDNING	29
6.3	FAST GØDNING INKL. DYBSTRØELSE	30
7	FORURENING OG GENER FRA HUSDYRBRUGET	30
7.1	AMMONIAK OG NATUR	30
7.2	LUGT	31
7.3	FLUER OG SKADEDYR	32
7.4	TRANSPORT	33
7.5	STØJ FRA ANLÆG OG MASKINER	34
7.6	STØV FRA ANLÆG OG MASKINER	35
7.7	LYS	35
8	UDBRINGNINGSAREALER	36
9	PÅVIRKNING AF ARTER MED SÆRLIGT STRENGE BESKYTTELSESKRAV (BILAG IV ARTER)	36
10	MANAGEMENT	37
11	EGENKONTROL	37
12	ALTERNATIV LØSNING OG 0-ALTERNATIV	38
13	BILAG	39
13.1	BILAG 1. SITUATIONSPLAN (BETEGNELSEN PÅ STALDE REFERERER TIL IT-ANSØGNINGSSYSTEMET)	39
13.2	BILAG 2. REBILD KOMMUNES SAMLEDE NATURVURDERING	40

13.3	BILAG 3. SAMLET OVERSIGT OVER VILKÅR	44
13.4	BILAG 3. HØRINGSSVAR FRA ANSØGERS KONSULENT	46

1 RESUMÉ OG SAMLET VURDERING

1.1 ANSØGNING OM MILJØGODKENDELSE

Rebild Kommune har den. 21. maj 2015 modtaget ansøgning om miljøgodkendelse af husdyrbruget på Skørpingvej 41, 9520 Skørping, matrikel nr. 4a, m.fl. Torup By, Torup, CVR-nummer: 20803681, P-nummer: 1023017829.

Ifølge LOV nr. 204¹ skal sager, jf. § 10 stk. 9, om tilladelse eller godkendelse efter §§ 10-12 færdigbehandles efter de hidtil gældende regler, og jf. § 10, stk. 10, skal der ikke fastsættes vilkår, der vedrører husdyrbrugets udbringningsarealer. Denne miljøgodkendelse omfatter derfor udelukkende anlægsdelen.

Ejendommen er omfattet af en § 11 miljøgodkendelse fra 10. august 2010. Her blev der godkendt et husdyrhold på:

- 7.000 stk. smågrise, 7,3-30 kg (1.080 stipladser)
- 6.950 stk. slagtesvin, 30-107 kg (1.616 stipladser),

svarende til dengang 228,04 DE. I forbindelse med godkendelsen blev der fjernet en farestald, smågrisestald og slagtesvinestald som alle lå rundt om gårdspladsen (stald 5, 6, 7, 8 9 og 10).

Miljøgodkendelsen fra 10. august 2010 er fuldt udnyttet.

Da der søges om en miljøgodkendelse indenfor en 8-årig periode ift. den oprindelige miljøgodkendelse af 10. august 2010, er nudriften den samme som nudriften i den oprindelige miljøgodkendelse.

Ejer Esben Wulf Andersen har i henhold til husdyrgodkendelseslovens § 12 ansøgt om følgende udvidelser og ændringer:

- Ændring og udvidelse af dyreholdet fra 222,68 DE til 248,86 DE i søer, smågrise og slagtesvin, svarende til en ændring fra en årlig produktion på:
 - 600 stk. søer, (450 stipladser), løbe-drægtighedsstald, Individuel opstaldning, delvis spaltegulv.
 - 600 stk. søer, (186 stipladser), farestald, Kassestier, fuldspaltegulv
 - 13.140 stk. smågrise (2.380 stipladser) 7,2 -30 kg, Toklimastald, delvis spaltegulv
 - 1.200 stk. slagtesvin (400 stipladser) 30 - 102 kg, Fuldspaltegulv

Til en årlig produktion på:

- 8.350 stk. smågrise 8-30 kg (1.007 stipladser), Toklimastald, delvis spaltegulv.
- 8.190 stk. slagtesvin 30-107 kg (1.676 stipladser), Delvis spaltegulv, 25-49 % fast gulv.

Der sker ingen bygningsmæssige ændringer.

¹ Lov om ændring af lov om miljøgodkendelse m.v. af husdyrbrug, lov om miljøbeskyttelse, lov om jordbrugets anvendelse af gødning og om plantedække og forskellige andre love, Lov nr. 204 af 28. februar 2017.

1.2 IKKE TEKNISK RESUMÉ

BELIGGENHED OG PLANMÆSSIGE FORHOLD

Det er en eksisterende svinebedrift som ligger i landsbyen Thorup. Ændringen/udvidelsen foregår i eksisterende stalde.

HUSDYRHOLD OG STALDINDRETNING

Der vil kun være produktion i de fire stalde sydøst for stuehuset. Staldene er ombygget indvendigt til smågrise og slagtegrise produktion.

HUSDYRGØDNINGSPRODUKTION OG HÅNDBETING

Der produceres svinegylle på ejendommen, der opbevares i ejendommens tre gyllebeholdere. Gyllen håndteres og udbringes efter gældende regler.

BAT

I tidligere miljøgodkendelse fra 2010 var det nødvendigt med gyllekøling og overdækning af den store gyllebeholder på 3.000 m³ for at sænke ammoniakemissionen. I nærværende miljøgodkendelse er det ikke nødvendigt at have gyllekøling eller overdækning af den store beholder for at overholde BAT-kravet til ammoniakemissionen. Derfor er der ikke stillet vilkår til overdækning af den store gyllebeholder eller til gyllekøling.

BAT-niveauet for fosfor overholdes ved reduktion af indholdet af fosfor i foderet.

Udover at overholde BAT indenfor ammoniak- og fosforemission, har kommunen vurderet, at husdyrbruget anvender BAT indenfor management, foder, staldindretning, forbrug af vand og energi, samt opbevaring og behandling af husdyrgødning.

DET GENERELLE AMMONIAKREDUKTIONSKRAV

Det generelle ammoniakreduktionskrav er på 20 % i 2008, hvor ansøgningen, der ligger til grund for miljøgodkendelsen af 10. august 2010 er indsendt. Det generelle ammoniakreduktionskrav er på ansøgningstidspunktet for nærværende miljøgodkendelse (21. maj 2015) 30 % for slagtesvin og 20 % for smågrise. Det generelle ammoniakkrav er derfor 20 % for udvidelsen af dyreholdet i 2010 og henholdsvis 30 % og 20 % for nærværende udvidelsen af dyreholdet.

Det generelle ammoniakreduktionskrav er overholdt.

FORURENING OG GENER FRA HUSDYRBRUGET

Beskyttelsesniveauerne for de forskellige naturtyper, henholdsvis kategori 1-natur, kategori 2-natur og kategori 3-natur omkring ejendommen, er vurderet overholdt.

Den ansøgte produktion overholder lugtgenæafstande til samlet bebyggelse og byzone. For nærmeste beboelse Skørpingvej 64 overholdes genekriteriet ikke, men da den ansøgte husdyrproduktion medfører færre lugtgener end den eksisterende produktion, samtidig med at afstanden til omboende er længere end 50 % af den beregnede genæafstand giver Rebild Kommune, med baggrund i husdyrgodkendelsens bilag 3, litra B, dispensation fra dette.

1.3 KOMMUNENS AFGØRELSE

TIDLIGERE MEDDELTE GODKENDELSER/TILLADELSER

- Miljøgodkendelse af 10. august 2010 efter § 11 i Lov nr. 1486 af 4. december 2009.
- Accept af opførelse af ny sostald af 7. februar 2007
- VVM-screening af 26. juni 2001

AFGØRELSE

Rebild Kommune vurderer, at der kan meddeles godkendelse af den ansøgte ændring og udvidelse i henhold til de gældende regler. Miljøgodkendelsen er baseret på oplysningerne i ansøgningen samt efterfølgende vurderinger og betinget af godkendelsens vilkår. Godkendelsen omfatter hele ejendommen Skørpingvej 41, Thorup, 9520, der drives under CVR-nummer 20803681.

Det er kommunens vurdering, at husdyrbruget har truffet de nødvendige foranstaltninger til at forebygge og begrænse forureningen ved anvendelse af bedste tilgængelige teknik, og at husdyrbruget i øvrigt kan drives på stedet uden at påvirke omgivelserne på en måde, som er uforenelig med hensynet til omgivelserne.

Såfremt vilkårene i denne godkendelse overholdes kan indretning og drift af husdyrbruget, udbringning af husdyrgødning og drift af arealerne ske uden væsentlig påvirkning af miljøet, herunder at projektet ikke skader bevaringsstatus for Natura 2000 områder eller levesteder for arter optaget på Habitatdirektivets bilag IV. En nærmere beskrivelse af vurderingerne fremgår af de enkelte afsnit.

De stillede vilkår vurderes at begrænse risikoen for forurening og ikke-uvæsentlige gener. Der er ikke med denne miljøgodkendelse taget stilling til evt. tilladelser og godkendelser efter anden lovgivning som f.eks. Byggeloven eller Arbejdsmiljøloven.

2 GENERELLE FORHOLD

2.1 LOVGRUNDLAG ETC.

Miljøgodkendelsen meddeles i henhold til § 12 i lov om miljøgodkendelse m.v. af husdyrbrug nr. 1572 af 20. december 2006, jf. lovbek. nr. 442 af 13. maj 2016, med senere ændringer samt kapitel 3 og 4 i lov om miljøbeskyttelse (miljøbeskyttelsesloven) nr. 358 af 6. juni 1991, jf. lovbek. nr. 966 af 23. juni 2017.

Miljøgodkendelsen meddeles under forudsætning af, at gældende regler på området samt godkendelsens vilkår til hver tid overholdes. Husdyrbruget skal placeres, indrettes og drives i overensstemmelse med de oplysninger, der fremgår af ansøgningen, og med de ændringer, der fremgår af godkendelsens vilkår.

Ejendommens miljøgodkendelse af 10. august 2010 bortfalder ved meddelelse af denne godkendelse. Såfremt godkendelsen bliver påklaget, bortfalder den tidligere miljøgodkendelse først, når afgørelsen er endelig.

SAGENS BAGGRUNDSMATERIALE

Følgende oplysninger er indgået i behandling af sagen:

- Ansøgningsskema 73577 version 8, indsendt den 21. maj 2015
- Fiktiv ansøgningsskema 73578 version 4, indsendt den 21. maj 2015
- Miljøgodkendelse af 10. august 2010

2.2 OFFENTLIGHED

Ansøgningen blev offentliggjort den 11. august 2017.

Der indkom ingen bemærkninger til ansøgningen.

Udkast til miljøgodkendelsen blev sendt til høring hos naboer og skønnede parter i sagen den 14. december 2017 med en frist på 6 uger til at indsende bemærkninger.

I høringsperioden er der indkommet bemærkninger fra Eyvind Kristian Dekaa, Høje Gladsaxe 37, 10. TV, 2860 Søborg, der er ejer af ejendommen Skørpingvej 33 og fra ansøgers konsulent Tina Madsen, AgriNord.

Bemærkningerne fra Eyvind Kristian Dekaa, vedrørte lugt nær ejendommen og deraf vanskeligheder ved salg af ejendomme.

Kommunens bemærkninger. Beskyttelsesniveauet for lugt er overholdt til omkringliggende ejendomme, og kommunen har deraf vurderet, at der ikke vil være væsentlige øgede gener forbundet med det ansøgte. Der er sat vilkår til sikring af, at forudsætningerne, der ligger til grund for lugtberegningen, overholdes. Derudover er der stillet vilkår om renholdelse og god staldhygiejne.

Salg af ejendomme er markedsafhængigt og hører ikke under forhold, der skal behandles i forbindelse med miljøgodkendelse jf. husdyrgodkendelsesloven.

Bemærkninger har ikke givet anledning til justeringer af projektet.

Bemærkningerne fra ansøgers konsulent Tina Madsen, AgriNord vedrørte:

- Ændringer i ansøger oplysninger for opbevaring af døde dyr
- Begrundelse for vilkår 5.8.2 og spørgsmål til anskaffelse af dieseltank

- Afsnit 6.1 er fyldt uden reference til godkendelsen
- Vilkår i 13.3 ønskes tilrettet

Bemærkningerne, i deres fulde længde, fremgår af bilag 13.4)

Kommunens bemærkninger:

- Ændringer i ansøgers oplysninger for opbevaring af døde dyr
Kommunen retter ansøgers oplysninger mht. opbevaring af døde dyr.
- Begrundelse for vilkår 5.8.2 og spørgsmål til anskaffelse af olietank
Det er af ansøger oplyst, at der ikke skal foregå tankning på ejendommen. Derfor er der stillet vilkår til dette. Hvis der skal foregå tankning skal der af miljømæssige årsager stilles vilkår til dette i miljøgodkendelsen.

Det kræver på nuværende tidspunkt ikke miljøgodkendelse at anskaffe en dieseltank. Det kræver dog anmeldelse til kommunen jf. Olietanksbekendtgørelsen (BEK nr 1611 af 10/12/2015)

- Afsnit 6.1 er fyldt uden reference til godkendelsen
Afsnittet hænger sammen med afsnit 5.3 Fodring. Dette afsnit omhandler BAT-krav til hvor mange Kg fosfor om året der må produceres.
- Vilkår i 13.3 ønskes tilrettet
Oversigten over vilkårene (bilag 13.3) er rettet til.

Bemærkningerne har givet anledning til rettelser i ansøgers oplysninger vedrørende døde dyr. De resterende bemærkninger har ikke givet anledning til justeringer af projektet.

2.3 BEMÆRKNINGER HAR IKKE GIVET ANLEDNING TIL JUSTERINGER AF PROJEKTET. GYLDIGHED

Vilkår:

2.3.1 Miljøgodkendelsen skal være udnyttet indenfor 6 år fra meddelelsesdatoen. Den del af produktionen, der ikke opfylder udnyttelseskravene, bortfalder.

Ansøgers oplysninger:

Ansøger udnytter godkendelsen indenfor lovens fastsatte ramme på 6 år.

Der søges ikke om yderligere byggeri.

Kommunens kommentarer og vurdering:

Miljøgodkendelsen er truffet i medfør af bekendtgørelse nr. 211 af 28. februar 2017, da ansøgningen er indsendt før 1. august 2017. Miljøgodkendelsen omfattes af de nye udnyttelsesfrister jf. § 48 i ny husdyrgodkendelsesbekendtgørelse². Det vil sige, at udvidelsen af dyreholdet skal være gennemført senest 6 år efter at afgørelsen er truffet. Hvis udvidelsen af dyreholdet konstateres gennemført før der er gået 6 år, anses afgørelsen dog for udnyttet.

Fra det tidspunkt, hvor godkendelsen er udnyttet gælder herefter, at hvis godkendelsen ikke har været helt eller delvist udnyttet i 3 på hinanden følgende år, bortfalder den del af godkendelsen, der ikke har været udnyttet i de seneste 3 år. Udnyttelse anses herefter for at foreligge, når der har været en produktion svarende til mindst 25 pct. af det godkendte.

2.4 REVURDERING

Da husdyrbruget lever op til krav om totaldeposition for ammoniak efter §§ 25 og 26 jf. husdyrgodkendelsesbekendtgørelsen³ er der ikke krav om revurdering.

2.5 OPHØR

Vilkår:

2.5.1 Inden eventuelt ophør af husdyrbruget skal kommunen kontaktes med et skriftligt forslag til en ophørsplan.

Ansøgers oplysninger:

Skulle produktionen på ejendommen imidlertid ophøre, vil der blive truffet de nødvendige foranstaltninger med henblik på at overlevere anlægget i forsvarlig miljømæssig tilstand. Den resterende husdyrgødning i kummer og tanke vil blive fjernet. Den sidste del vil blive fjernet med slamsuger.

Staldene vil blive rengjort og spildevandet kørt ud på dyrkede arealer i henhold til lovgivningen.

Udtjent inventar og andet metal vil blive leveret til produkthandleren.

Udtjent elektronisk udstyr vil blive leveret til genbrug.

Andet affald vil blive afhændet efter miljølovens forskrifter.

Bygningsmassen vil helt eller delvis blive fjernet. Det sker i henhold til lovgivningen. I hvor stor en grad, at bygningerne fjernes, afhænger af deres tilstand og mulighed for anden udnyttelse. Gylletankene vil blive fjernet, når de ikke længere er brugbare for denne eller anden bedrift.

² Bekendtgørelse om godkendelse og tilladelse m.v. af husdyrbrug nr. 916 af 23. juni 2017.

³ Bekendtgørelse om godkendelse og tilladelse m.v. af husdyrbrug nr. 916 af 23. juni 2017.

Kommunens kommentarer og vurdering

Der er stillet vilkår om, at ejer ved ophør af produktionen skal kontakte kommunen med et skriftligt forslag til en ophørsplan. Ophørsplanen kan indeholde beskrivelse af mængden af f.eks. kemikalier, affaldsprodukter, gødning og andre miljøskadelige stoffer, og hvordan de bortskaffes samt beskrivelse af eventuel nedrivning af anlæg mv.

Rebild kommune vurderer, at der ikke er behov for at stille yderligere vilkår vedrørende ophør.

2.6 MEDDELELSESPLIGT – ANLÆG, EJERFORHOLD

Eventuelle ændringer i de forudsætninger, der har ligget til grund for husdyrbrugets miljøgodkendelse skal altid forud anmeldes til kommunen. Herefter vil kommunen foretage en vurdering af, hvorvidt de påtænkte ændringer udløser krav om en ny miljøgodkendelse.

2.7 KLAGE- OG SØGSMÅLSVEJLEDNING

Godkendelser og tilladelser kan påklages til Miljø- og Fødevareklagenævnet inden 4 uger fra afgørelsen er offentligt bekendtgjort. En eventuel klage skal indsendes gennem Klageportalen, som findes på www.borger.dk eller www.virk.dk. En eventuel klage skal være Miljø- og Fødevareklagenævnet i hænde **senest fredag den 2. marts 2018, kl. 23.59**.

Hvis kommunen fastholder sin afgørelse, skal den senest 3 uger efter klagefristens udløb indsende kommunens bemærkninger til sagen og de anførte klagepunkter. Kommunen skal endvidere fremsende de dokumenter, der er indgået i sagens bedømmelse.

Det er en betingelse for Miljø- og Fødevareklagenævnets behandling af en klage, at klager indbetaler et gebyr til Miljø- og Fødevareklagenævnet. Klagegebyret er fastsat til 900 kr. for private og 1.800 kr. for virksomheder og organisationer. Opkrævning finder sted i forbindelse med indsendelse af klagen gennem Klageportalen. Vejledning om klageportalen kan findes på Miljø- og Fødevareklagenævnets hjemmeside www.nmkn.dk.

I særlige tilfælde kan en klage indsendes uden om Klageportalen. De særlige forhold, som kan begrunde en undtagelse fra kravet om at klage via Klageportalen er f.eks. særlige handicap, såvel kognitiv som fysisk funktionsnedsættelse samt demens. En undtagelse kan også gælde for: borgere, der mangler digitale kompetencer, for visse socialt udsatte borgere, borgere med psykiske lidelser og borgere med sprogveskkeligheder, hvor hjælp og vejledning fra myndigheden eller nævnet ikke konkret vurderes at være en egnet løsning.

Hvis du tilhører en af de nævnte grupper og trods vejledning ikke har mulighed for at bruge Klageportalen, kan du aflevere/indsende din klage til kommunen:

Rebild Kommune
Center Natur og Miljø
Hobrovej 110
9530 Støvring

Du skal begrunde din anmodning om fritagelse for brug af Klageportalen. Hvis du er fritaget for at bruge digital post af din kommune, bedes du oplyse dette i din anmodning. Myndigheden sørger for at sende din anmodning videre til Miljø- og Fødevareklagenævnet, som i hvert enkelt tilfælde vurderer, om der foreligger særlige forhold, der gør, at du kan blive fritaget for at bruge Klageportalen.

Du får besked fra Miljø- og Fødevareklagenævnet, om din anmodning kan imødekommes.

Godkendelsen kan godt udnyttes, selvom der klages over den, medmindre Miljø- og Fødevareklagenævnet bestemmer andet, og under forudsætning af, at andre nødvendige tilladelser er indhentet. Det skal bemærkes, at Miljø- og Fødevareklagenævnet ved sin behandling kan ændre eller opheve en godkendelse. Udnyttes en godkendelse, der er klaget over, sker det derfor for egen regning og risiko.

Denne afgørelse kan endvidere indbringes for domstolene, jf. husdyrgodkendelseslovens § 90. En eventuel sag skal være anlagt inden 6 måneder efter annonceringen.

3 HUSDYRBRUGETS BELIGGENHED OG PLANMÆSSIGE FORHOLD

3.1 BYGGE- OG BESKYTTELSESLINJER, AFSTANDE, FREDNINGER MV.

Ansøgers oplysninger:

Staldanlægget er beliggende syd for Skørpingvej i landsbyen Thorup. Den nærmeste nabobeboelse er ca. 35 meter nord for det eksisterende staldanlæg. Efter udvidelsen, hvor dyrene flyttes til staldene beliggende længst væk fra byen og hvor de gamle staldbygninger fjernes vil afstanden fra stald nr. 4 til nærmeste nabobeboelse blive ca. 70 m.

Den nærmeste samlede bebyggelse er Hellum 945 meter mod vest og nærmeste byzone er 5 km mod vest.

Udvidelsen overholder de generelle afstandskrav i henhold til § 8 i Lov om miljøgodkendelse m.v. af husdyrbrug.

- Ikke-almene vandforsyningsanlæg (>25m)
- Almene vandforsyningsanlæg (>50m)
- Vandløb, søer eller dræn, der ledes til vandløb (>15m)
- Offentlig vej eller privat fællesvej (>15m)
- Levnedsmiddelvirksomhed (>25m)
- Beboelse på samme ejendom (>15m)
- Naboskel (>30m)

Staldanlægget er beliggende udenfor bygge- og beskyttelseslinjer. Nord for Skørpingvej ligger en fortidsminde beskyttelseslinje, der pt. er under behandling. Afstanden herfra og til det nærmeste staldanlæg i ansøgt drift er ca. 100 m.

Kommunens kommentarer og vurdering

Udvidelsen/ændringen af dyreholdet foregår i eksisterende stalde og i henhold til husdyrgodkendelseslovens § 6, 7 og 8⁴ skal der redegøres for en række afstande, som er vist i tabellen herunder.

Table 1: Afstandskrav og faktiske afstande i forhold til det eksisterende anlæg.

	Min. afstandskrav (m)	Aktuel afstand (m)
Beboelse på anden ejendom	50	➤ 72 m
Byzone, sommerhusområde, områder udlagt til boligformål, rekreative formål etc.	50	➤ 4.000
Ammoniakkfølsomme naturtyper	10	➤ 500

De oplyste ændringer af husdyrbruget kræver ikke dispensation fra museumslovens bestemmelser om fredede fortidsminder og beskyttede diger eller naturbeskyttelseslovens bestemmelser om bygge- og beskyttelseslinjer eller fredningsbestemmelser.

Rebild Kommune vurderer, at anlæggene ikke ligger indenfor fredninger, strand-, klit-, sø-, å- og fortidsmindebeskyttelseslinjer eller indenfor skov-, vej- og kirkebyggelinjer.

Det er kommunens vurdering, at alle afstandskrav er overholdt. Det vurderes ikke nødvendigt at stille vilkår.

Det er kommunens vurdering, at alle øvrige afstandskrav er overholdt, og det vurderes ikke nødvendigt at stille vilkår.

⁴ Lov om miljøgodkendelse m.v. af husdyrbrug nr. 1572 af 20. december, jf. lovbek. 442 af 13. maj 2016, med senere ændringer

3.2 PLACERING I LANDSKABET

Vilkår:

- 3.2.1 Stalde og anlæg skal være placeret, som angivet i bilag 1 – situationsplan.
- 3.2.2 Der skal som minimum etableres slørende beplantning mellem stald 3 "Klimastald" og laden. Den slørende/afskærmende beplantning skal ligge nord for gyllebeholderne, så indsynet fra Skørpingvej og ind mod gyllebeholderne bliver sløret.
- 3.2.3 Den slørende/afskærmende beplantning skal være etableret senest ½ år efter, at miljøgodkendelsen er meddelt.
- 3.2.4 Den slørende/afskærmende beplantning skal løbende plejes og vedligeholdes.

Ansøgers oplysninger:

Det er en eksisterende svinebedrift, der er beliggende i udkanten af landsbyen Thorup. Udvidelsen/Ændringen i dyreholdet vil ikke medføre flere staldbygninger.

I forbindelse med § 11 miljøgodkendelse af 10. august 2010 ønskedes ejendommen harmoniseret, således den fremstår stilren og harmonisk i forhold til omgivelserne. Derfor blev en del bygninger fjernet. Nedrivningen synliggjorde gyllebeholderne for genboen på Skørpingvej 66. Som forskønnelse plantes et 2-3-rækket bælte med gedebled eller lign vækst mellem stald 4 og laden (nord for gyllebeholderne).

Terrænet omkring ejendommen er fladt og området mod syd er præget af dyrkede marker.

§3 natur

Indenfor 1.000 meter af staldanlægget er der ingen anden § 3 natur udpegning end søer.

§7 natur

Ca. 1500 m nordvest for ejendommen ligger et registreret overdrev. Pga. afstanden fra staldene vil der ikke være risiko for nogen stor belastning med ammoniak i det aktuelle naturområde.

Kommunens kommentarer og vurdering

Ejendommen er beliggende i landsbyen Thorup og umiddelbart grænsende op til Skørpingvej. Landskabet syd for ejendommen er præget af dyrkede marker og spredt bebyggelse.

Udvidelsen/ændringen af dyreholdet foregår i eksisterende bygninger.

Ejendommen er i Kommuneplan 2017- 2029 helt eller delvist udlagt i:

- Delvist i jordbrugsområde, hvor retningslinje 5.3.3 gælder
5.3.3 Jordbrugsområder – Retningslinje
I jordbrugsområderne skal hensynet til jordbrugserhvervene varetages i balance med hensynet til de øvrige åbne landinteresser og byudviklingsinteresser.
- Delvist i Uønsket skovrejsningsområde - retningslinje 5.4.1
Retningslinjen henviser til at se på kort hvor det fremgår om skovrejsning er ønsket eller uønsket.

Desuden ligger ejendommen delvis i et område der er vedtaget rammer for i lokalplantillæg til blandt bolig og erhverv for Thorup landsby. Derudover ligger ejendommen i et område med særlige drikkevandsinteresser og nitratfølsomme indvindingsområder.

Indvindingsoplandet til Thorup Vandværk ligger umiddelbart syd/øst for ejendommen.

Umiddelbart nord for ejendommen og Skørpingvej er der en beskyttelseslinje omkring et fortidsminde/gravhøj.

Da der ikke etableres nyt byggeri i forbindelse med det ansøgte, vil der ikke være påvirkninger af de landskabelige værdier i området, og fra nabobeboelser vil de visuelle påvirkninger være uændrede. Dog holdes der fast i det vilkår om afskærmende beplantning nord for to eksisterende gyllebeholdere, som der blev stillet i miljøgodkendelsen i 2010. Vilkåret om afskærmende beplantning blev stillet for, at skærme indsynet til to eksisterende gyllebeholdere fra Skørpingvej, da en del eksisterende bygninger blev fjernet. Vilkåret er stillet i denne miljøgodkendelsen med supplerende vilkår om, at det skal plejes og vedligeholdes.

4 BEDSTE TILGÆNGELIGE TEKNIK (BAT) ETC.

Ansøgers oplysninger:

Gennem Husdyrloven pålægges den enkelte landmand at redegøre for brugen af BAT - bedst tilgængelig teknologi.

Idet ejendommen skal miljøgodkendes, skal der redegøres for følgende 6 områder: staldindretning, foder, opbevaring/behandling af husdyrgødning, udbringning af husdyrgødning, forbrug af vand og energi samt management. Såfremt der i eksisterende stalde anvendes staldteknologier, der ikke kan betegnes som BAT, skal der redegøres for, hvornår disse staldafsnit renoveres, således at de lever op til BAT. Der skal endvidere redegøres for evt. fravalg af oplagte teknologier.

I nærværende ansøgning er der under de enkelte områder (staldindretning, management, fodring etc.) redegjort for ansøgers valg af teknik og evt. fravalg af oplagte teknikker. Der tages i redegørelsen udgangspunkt i EU-kommissionens referencedokument om BAT for intensiv svine og fjerkræhold fra 2003 (herefter nævnt "BREF") samt de BAT-blade og teknologibeskrivelser der er offentliggjort på henholdsvis Dansk Landbrugsrådgivnings hjemmeside (www.lr.dk) og Miljøstyrelsens hjemmeside (www.mst.dk). I forhold til de økonomiske betragtninger vedr. BAT er der desuden taget udgangspunkt i de BAT økonomiske beregninger udarbejdet af NIRAS sammenholdt med Miljøstyrelsens arbejde og udmeldinger omkring vejledende emissionsgrænseværdier opnåelige ved anvendelsen af BAT.

Kommunens kommentarer og vurdering

Et af miljøbeskyttelseslovens hovedformål er, at fremme anvendelsen af bedste tilgængelige teknik (BAT), herunder renere teknologi, således at ressourceforbruget og tab af forurenende stoffer til omgivelserne bliver mindst mulig. BAT er således et bredt begreb, der for husdyrbrug omfatter alle anvendte teknikker og miljøteknologier til nedbringelse af forurening. Hvorvidt husdyrbruget lever op til kravet om anvendelse af BAT beror på en helhedsvurdering under hensyntagen til proportionalitetsprincippet.

Når en relevant BAT-konklusion er offentliggjort i EU-tidende, fastsætter Miljøstyrelsen i husdyrgodkendelsesbekendtgørelsen regler om anvendelsen af BAT-konklusionen.

BAT-konklusionerne fra BREF-processen for intensivt opdræt af fjerkræ eller svin blev publiceret i EU-tidende den 21. februar 2017. Under hensyntagen til dette inddrages følgende punkter i vurderingen:

- Ammoniakemission fra anlæg
- Management
- Miljøledelse
- Foder
- Staldindretning
- Forbrug af vand og energi
- Opbevaring/behandling af husdyrgødning
- Udbringning af husdyrgødning

AMMONIAKEMISSION FRA ANLÆG

Husdyrbrugets emission af ammoniak til omgivelserne påvirkes af flere af ovenstående punkter, og er således en essentiel del af BAT-vurderingen.

Vurderingen af BAT-niveau af ammoniakemissionen er foretaget med baggrund i:

”Vejledende emissionsgrænseværdier opnåelige ved anvendelse af den bedste tilgængelige teknik (BAT) - Husdyrbrug med konventionel produktion af smågrise (gyllebaserede staldsystemer) - omfattet af husdyrgodkendelseslovens §§ 11 og 12, Miljøministeriet, Miljøstyrelsen, 2011”.

”Vejledende emissionsgrænseværdier opnåelige ved anvendelse af den bedste tilgængelige teknik (BAT) - Husdyrbrug med konventionelt produktion af slagtesvin 30 – 102 kg (gyllebaserede staldsystemer) – omfattet af husdyrgodkendelseslovens §§ 11 og 12, Miljøministeriet, Miljøstyrelsen, 2011”.

Følgende staldafsnit er ifølge ansøger ikke klar til gennemgribende reovering nu, og regnes dermed som eksisterende stalde ved vurdering af BAT:

- Stald 1 Slagtesvin (gl. løbestald), etableret i 2007
- Stald 2 Drægtighedsstald til slagtesvin, etableret i 2004
- Stald 3 Klimastald, etableret år 2004
- Stald 4 Klimastald østvest, etableret 1997

Den ansøgte produktions vejledende BAT-niveau for ammoniakemission er, gennem husdyrgodkendelse.dk, beregnet til 3.281,47 kg NH₃-N /år på godkendelsestidspunktet.

Den ansøgte produktion vurderes at opfylde BAT-niveauet, da ammoniakemissionen er beregnet til 3.234,72 kg NH₃-N /år.

Niveauet er opnået ved, at ansøger ved slagtesvinene har valgt et delvis spaltegulv 25-49 % fast gulv. Der er i de forskellige afsnit i godkendelsen fastsat vilkår til sikring af, at BAT-niveauet for ammoniakemission overholdes.

Da det ansøgte projekt opfylder BAT-niveauet med hensyn til ammoniakfordampning, er der i godkendelsen ikke taget stilling til fravalg af virkemidler, idet det står ansøger frit for, at vælge de virkemidler, der ønskes til at opnå BAT-niveauet.

MANAGEMENT (LEDELSES- OG KONTROLRUTINER)

Se ansøgers oplysninger i kapitel 10.

Rebild Kommune er enig med ansøger i, at de valgte tiltag er BAT.

MILJØLEDELSE

Husdyrbruget er ikke et IE-husdyrbrug, ud fra definitionen i husdyrgodkendelsesbekendtgørelsens⁵ § 2, pkt. 11, og er derfor ikke omfattet af regler om miljøledelse.

FODER

Se ansøgers redegørelse i afsnit 5.3.

For vurdering af BAT-niveau for fosfor i husdyrgødning i svinebesætninger, er miljøstyrelsens vejledende emissionsgrænseværdier benyttet. Værdierne er angivet i miljøstyrelsens Wikivejledning.

Med den valgte sammensætning af dyreholdet, er det beregnet, at fosforindholdet i den mængde husdyrgødning, der produceres på anlægget højst være 5.793,8 kg P ab lager.

Kravet er overholdt da der i ansøgte projekt produceres 5.777,94 kg P ab lager pr. år.

STALDINDRETNING

Ansøgers valg af staldindretning har stor betydning for ejendommens ammoniakemission og fastholdes derfor med vilkår med henblik på, at sikre overholdelse af beregnet BAT-niveau for ammoniakemission. Kommunens vurdering er, at ansøger har valgt nogle teknikker og teknologier, der samlet set for anlægget, opfylder den ovenfor fastsatte emissionsgrænseværdi for ammoniak, som er opnåelig ved anvendelse af den bedst tilgængelige teknik. Ved "teknikker" menes primært teknikker optaget på Miljøstyrelsens vejledende teknologiliste suppleret med valgte fodertiltag. På teknologilisten er der optaget teknologier, hvor effekten vurderes at være tilstrækkeligt dokumenteret til, at teknologien kan anvendes uden yderligere dokumentation for effekten. Se afsnit 5.1.

FORBRUG AF VAND OG ENERGI

Se ansøgers redegørelse i afsnit 5.5.

Rebild Kommune er enig med ansøger i, at de valgte tiltag er BAT.

⁵ Bekendtgørelse om godkendelse og tilladelse m.v. af husdyrbrug, nr. 916 af 23/06/2017.

OPBEVARING/BEHANDLING AF HUSDYRGØDNING

Se ansøgers redegørelse i kapitel 6.

Rebild Kommune vurderer, at overholdelse af de generelle regler om opbevaring af husdyrgødning i husdyrgødningsbekendtgørelsen er BAT.

UDBRINGNING AF HUSDYRGØDNING

Se ansøgers redegørelse i kapitel 6.

Rebild Kommune anser som udgangspunkt husdyrgødningsbekendtgørelsen generelle udbringningskrav som værende BAT.

OVERORDNET BAT-VURDERING

På baggrund af ansøgers oplysninger, er det Rebild Kommunes vurdering, at ansøger har valgt teknikker og teknologier, der lever op til, hvad der er opnåeligt ved anvendelse af bedste tilgængelige teknik. Samlet vurderer Rebild Kommune hermed, at ansøger har truffet de nødvendige foranstaltninger til at forebygge og begrænse forureningen ved anvendelse af den bedste tilgængelige teknik.

DET GENERELLE AMMONIAKREDUKTIONSKRAV

Det generelle ammoniakreduktionskrav er en del af beskyttelsesniveauet for ammoniak.

For de forskellige dyretyper er der fastsat et maksimalt acceptabelt ammoniaktab ud fra en procentmæssig reduktion af ammoniakemissionen fra det såkaldte "bedste staldsystem med hensyn til ammoniakfordampning i 2005/2006. Ammoniakreduktionskravet gælder for udvidelser samt for stalde, der renoveres.

Det generelle ammoniakreduktionskrav er på 20 % i 2008, hvor ansøgningen, der ligger til grund for § 11 miljøgodkendelsen af 10. august 2010, blev indsendt.

Det generelle ammoniakreduktionskrav er på ansøgningstidspunktet (21. maj 2015) for nærværende § 12 miljøgodkendelse fastsat til: 20 % for smågrise og 30 % for slagtesvin. Det generelle ammoniakkrav er derfor 20 % for udvidelsen af dyreholdet fra 2008 til 2010 og henholdsvis 20 og 30 % for udvidelsen af dyreholdet for smågrise og slagtesvin.

Beregninger i ansøgningskema 7507 (§ 11 Miljøgodkendelsen af 10. august 2010) og ansøgningskema 73578 (fiktiv ansøgning med godkendte dyrehold jf. § 11 Miljøgodkendelse af 10. august 2010 indtastet som nudrift) viser, at det generelle ammoniakreduktionskrav er overholdt.

5 HUSDYRHOLD, STALDANLÆG OG DRIFT

5.1 HUSDYRHOLD OG STALDINDRETNING

Vilkår:

5.1.1 Den samlede produktion må ikke overstige 248 DE på årsplan fordelt på 8.350 stk. smågrise 8-30 kg (1.007 stipladser) og 8.190 stk. slagtesvin 30-107 kg (1.676 stipladser). Husdyrholdet skal være sammensat og staldindretning m.v. skal være i overensstemmelse med tabel 2 herunder.

Ansøgers oplysninger:

Den konkrete ændring i forhold til det tidligere tillæg er en ændring i dyreholdet fra 7.000 smågrise 7,3-30 kg og 6.950 slagtesvin 33-107 kg svarende til 211,7 DE til 8.350 smågrise 8-30 kg og 8.190 smågrise og slagtesvin 32-107 kg svarende til 248,86 DE. Udvidelsen sker i eksisterende anlæg.

Udvidelsen sker som et led i effektivisering, således det er muligt at producere grisene hurtigere. Der skal ikke ske ændringer i staldanlægget.

Den daglige tilvækst for smågrisene er sat til 500 g pr dag. Tilsvarende er den for slagtesvinene sat til 1031 g pr dag. Pt. er den daglige tilvækst på ca. 520 g for smågrisene og 920 g for slagtesvinene. Der arbejdes dog målrettet på at den skal stige.

Der søges ikke om yderligere byggeri.

Kommunens kommentarer og vurdering:**Tabel 2: Sammensætning af dyrehold**

Staldanlæg	Nudrift 01-01- 2007	§ 11 Miljøgodkendelse 10-08-2010	§ 12 Miljøgodkendelse 02-02-2018
Stald 3 Klimastald Smågrise fra 7,2 kg, Toklimastald, delvis spaltegulv	3.600 stk. 7,20-30 kg (660 stipladser)	2.500 stk., 7,30-30 kg (385 stipladser)	3.000 stk., 8-30 kg (362 stipladser)
Stald 2 Drægtighedsstald til slagtesvin Årsso, løbe- og drægtighedsstald, Individuel opstaldning, delvis spaltegulv	300 stk., 29,60 stk. fravænnede grise ved 7,10 kg (225 stipladser)	0	0
Slagtesvin, Delvis spaltegulv, 25-49 % fast gulv	0	4.000 stk., 30-107 kg (930 stipladser)	4.700 stk., 30-107 kg (961 stipladser)
Stald 10 Farestald - slettes Årsso, farestald, kassestier, fuldspaltegulv	400 stk., 29,60 stk. fravænnede grise ved 7,10 kg (124 stipladser)	0	0
Stald 1 Slagtesvin (gl. løbestald) Slagtesvin, Delvis spaltegulv, 25-49 % fast gulv	0	2.950 stk., 30-107 kg (686 stipladser)	3.490 stk., 30-107 kg (715 stipladser)
Årsso, løbe- og drægtighedsstald, Individuel opstaldning, delvis spaltegulv	300 stk., 29,60 stk. fravænnede grise ved 7,10 kg (225 stipladser)	0	0
Stald 4 Klimastald øst-vest Smågrise fra 7,2 kg, Toklimastald, delvis spaltegulv	8.400 stk., 7,20-30 kg (1.530 stipladser)	4.500 stk., 7,30-30 kg (695 stipladser)	5.350 stk., 8-30 kg (645 stipladser)
Årsso, farestald, kassestier, fuldspaltegulv	200 stk., 29,60 stk. fravænnede grise ved 7,10 kg (62 stipladser)	0	0
Stald 5 + 6 gl. slagtesvin - slettes Slagtesvin, Fuldspaltegulv	1.200 stk., 30-102 kg (400 stipladser)	0	0
Stald 7 + 8 Smågrisestald - slettes Smågrise fra 7,2 kg, Toklimastald, delvis spaltegulv	1.140 stk., 7,20-30 kg (190 stipladser)	0	0

Tabellen viser nudrift (1.januar 2007 og ansøgt drift jf. ansøgnings skemanr. 73577) samt det godkendte dyrehold i § 11 miljøgodkendelser af 10. august 2010 og det godkendte dyrehold i nærværende § 12 miljøgodkendelse.

Placering af det enkelte staldanlæg fremgår af bilag 1 - situationsplan.

Der er sat vilkår til dyreholdets størrelse, sammensætning samt staldenes placering og indretning.

5.2 VENTILATION

Vilkår:

5.2.1 Alle ventilationer skal vaskes efter hvert hold grise.

Ansøgers oplysninger:

Al ventilation er frekvensstyret og er bedst tilgængelige tekniske løsning fra "Skov".

Ventilationsanlægget er konstant i drift.

Ventilationsanlæg rengøres ved hvert nyt hold grise.

Der er installeret vertikale ventilatorer, der har et lavere energiforbrug end en horisontal ventilator.

Kommunens kommentarer og vurdering:

Ovenstående vilkår er stillet i overensstemmelse med ansøgning og for at sikre, at ventilationen af staldene, altid sker på den mest energieffektive måde. Det er herefter kommunens vurdering, at det ikke er nødvendigt, at stille yderligere vilkår.

5.3 FODRING

FOSFORINDHOLD I FODER

Vilkår slagtesvin:

- 5.3.1 Den totale mængde P ab dyr pr. år beregnet som P ab dyr pr. slagtesvin x antallet af producerede slagtesvin skal være mindre end 4.799,1 kg P pr. år.
"P ab dyr pr. slagtesvin" beregnes ud fra følgende ligning: $P \text{ ab dyr pr. slagtesvin} = ((\text{afgangsvægt} - \text{indgangsvægt}) \times FE_{SV} \text{ pr. kg tilvækst} \times \text{gram fosfor pr. } FE_{SV}/1000) - (\text{afgangsvægt} - \text{indgangsvægt}) \times 0,0055 \text{ kg P pr. kg tilvækst}$),
- 5.3.2 Der skal føres en logbog eller en produktionskontrol, hvoraf følgende skal fremgå:
- antal producerede dyr
- gennemsnitlige vægtintervaller (indgangs- og afgangsvægt/slagtevægt)
- foderforbrug pr. kg tilvækst
- det gennemsnitlige indhold af fosfor pr. FE_{SV} i foderblandingerne.
- 5.3.3 P ab dyr skal på baggrund af logbogens eller produktionskontrollens oplysninger beregnes for en sammenhængende periode på minimum 12 måneder.
- 5.3.4 Der skal udarbejdes en blandeforskrift for foder mindst hver tredje måned, såfremt der anvendes hjemmeblandet foder
- 5.3.5 Logbogen/produktionskontrollen, indlægssedler for hver tredje måned samt eventuelle blandingsforskrifter skal opbevares på husdyrbruget i mindst fem år og forevises på tilsynsmyndighedens forlangende.

Tabel 3: forudsætninger for fosfortildeling til slagtesvin.

Faktor	Værdi
Antal producerede slagtesvin	8.190
Indgangsvægt (kg)	30
Afgangsvægt (kg)	107
FE_{SV} pr. kg tilvækst	2,85
Gram fosfor pr. FE_{SV} (g)	4,6
Kg P ab dyr pr. svin	0,58597

Ansøgers oplysninger:

Fosfor.

BAT for fosfor er 22,3 kg P/DE for slagtesvin og 29,2 kg P/DE for smågrise.

BAT-niveauet er 5.794 kg P

Fosfor	DE	kg P/DE
Slagtesvin	213,17	22,3 kg
Smågrise	35,62	29,2 kg
Årssøer	0	23,9 kg
Total BAT-krav P	5794	

Kommunens kommentarer og vurdering:

Ansøger har valgt at anvende fodertiltag som virkemiddel for at opfylde BAT-niveauet og fastholdes derfor på det i godkendelsen. I ansøgningen er indholdet af fosfor i foderet til slagtesvin opgivet til at være maksimalt 4,6 gram fosfor/FE. Disse værdier indgår som forudsætning for beregning af BAT.

Rebild Kommune er enig med ansøger i, at det totale P-BAT niveau er 5.794 kg P/år. Den producerede kg P/ år er i ansøgningskemaet beregnet til 5.777,94 kg P/år.

Rebild Kommune vurderer, at kravet til BAT er overholdt med de planlagte fodertiltag, og at der ikke er behov for at stille yderligere vilkår vedrørende fodring.

5.4 ENSILAGE

Der opbevares ikke ensilage på ejendommen.

5.5 ENERGI OG VANDFORBRUG

Vilkår:

5.5.1 Der skal senest et år efter godkendelsesdatoen udføres energieftersyn af et energiselskab eller en energikonsulent, hvor de energiforbrugende processer i bedriften gennemgås. Der skal udarbejdes en rapport som indeholder resultater og konkrete energibesparende forslag med tilhørende tilbagebetalingstid. Rapporten skal kunne fremvises til tilsynsmyndigheden på forlangende.

Ansøgers oplysninger:

Energi

Forbruget af energi vil være uændret i forhold til miljøgodkendelse af 10.august 2010.

Vand

Vandforbruget i nudriften er det faktuelle registrerede forbrug. Vandforbruget efter udvidelsen er beregnet ud fra normværdier og forventes reduceret, idet vandforbruget til smågrise og slagtesvin er langt mindre end vandforbruget til sohold. Normtal for det private vandforbrug er 170 m³.

I nudriften anvendes desuden 1.100 m³ vand til vask af markredskaber og maskiner. Dette reduceres efter udvidelsen, idet markdriften flyttes til Langsiggård og maskinparken fra Skørpingvej afhændes.

Beregnet vandforbrug efter udvidelsen pr. årssø eller produceret dyr (m³). Beregningerne er foretaget pba. normtal angivet i DJF-rapport nr. 36.

Tabel 4: Formodet forbrug af vand i ansøgt drift

Efter	Antal	Drikkevand, m ³		Drikkevandsspild, m ³		Vaskevand, m ³	
		Norm	Forbrug	Norm	Forbrug	Norm	Forbrug
Årssøer	0	4,89	0	0	0	0,34	0
Smågrise	8350	0,117	976,95	0,015	125,25	0,02	167
Slagtesvin*	8190	0,459	3759,21	0,075	614,25	0,025	204,75
Sub total			4736,16		739,5		371,75
Total							5847,41

Tabel 5: Forbrug af vand i Nudrift i 2007

	Antal	Drikkevand		Drikkevandsspild		Vaskevand	
		Norm (m3)	Forbrug (m3)	Norm (m3)	Forbrug (m3)	Norm (m3)	Forbrug (m3)
Årssøer	600						
Smågrise	13.140						
Slagtesvin	1.200						
Total		5.022	7.800	287		497	1.000
						Total	8.800

Tabel 6: Forbrug af vand i miljøgodkendelse af 10. august 2010

	Antal	Drikkevand		Drikkevandsspild		Vaskevand	
		Norm (m3)	Forbrug (m3)	Norm (m3)	Forbrug (m3)	Norm (m3)	Forbrug (m3)
Årssøer	0						
Smågrise	7.000	0,117	819	0,015	105	0,02	140
Slagtesvin	6.950	0,459	3190	0,075	521	0,025	174
Total			4.009		626		314
						Total	5.000

Vandbesparende foranstaltninger

På ejendommen minimeres vandforbruget ved:

- Eftersyn af vandkopper.
- Registrering af vandforbrug.
- Iblødsætning og vask med højtryksrenser, ingen brug af vaskerobot.

BAT på vandforbrug:

- Bedriftens drikkevandsinstallationer rengøres og efterses jævnligt med henblik på at undgå spild.
- Vandforbruget registreres.
- Evt. lækager identificeres og repareres hurtigst muligt.

Tabel 7: Energi

(Faktisk/beregnet)	Nudrift	Efter udvidelse	Opbevaring
Diesellole til traktorer mv.	0 l	0 l	Langsiggårdvej 4
Fyringsolie	20.000 l	8.000 l	1.500 l olietank placeret på fast gulv
Smøreolie	0 l	0 l	
Elforbrug til lys / opvarmning / maskiner	294.000 kWh	150.000 kWh	

Energibesparende foranstaltninger

På ejendommen minimeres elforbruget ved:

- Alle stalde forsynes med natbelysning (1 lysstofrør/stald), der styres af lyssensor.
- Al foder til bedriftens dyr blandes på Langsiggård. Vådfoder til slagtesvin på Skørpingvej 41 pumpes fra Langsiggård i underjordisk ledning. Tørfoder til smågrise køres til ejendommen.
- Al ventilation er frekvensstyret og er bedst tilgængelige tekniske løsning fra "Skov".
- God og vedligeholdt isolering af stalde

BAT på energiforbrug:

- Der er installeret vertikale ventilatorer der har et lavere energiforbrug end en horisontal ventilator.
- Der er etableret dagslysstyring på belysning i staldene.
- Udendørs belysning er dagslysstyret eller med bevægelsessensorer
- Fodringen foregår automatisk, hvilket medfører et lavere energiforbrug.
- Logistikken i forbindelse med afhentning af foder til blandede anlæg, er indrettet så afstanden giver færrest muligt driftstimer, hvilket minimerer energiforbruget.
- Der er installeret trinløs styring af ventilatorer i staldene, hvilket regulerer luftcirkulationen efter behov, og giver dermed lavest mulig forbrug af energi.

Kommunens kommentarer og vurdering:

I § 11 miljøgodkendelse af 10. august 2010 er der stillet vilkår om, at der skal foretages et energief-tersyn på ejendommen inden 1 år fra godkendelsesdatoen. Vilkåret er stillet med det formål, at an-søger bliver opmærksom på, hvordan ejendommens energiforbrug kan minimeres. Der holdes fast i vilkår i denne miljøgodkendelse.

På baggrund af de oplyste forbrugsmængder, vurderer Rebild Kommune herefter ikke, at det er nød-vendigt at stille yderligere vilkår.

5.6 SPILDEVAND – HERUNDER REGNVAND

Vilkår:

- 5.6.1 Vaskeplads skal udføres jf. Landbrugets Byggeblad, arkiv nr. 103.11-03 (revideret 12.01.2015), og vaskepladsen skal have afløb til gyllesystemet eller selvstændig opsamlingsbeholder
- 5.6.2 Al vask af traktorer, maskiner, redskaber og dyretransportvogne skal foregå på en støbt, tæt plads med bortledning af spildevand til gyllesystemer eller opsamlingsbeholder.
- 5.6.3 Tag- og overfladevand må ikke indeholde andre stoffer end hvad der sædvanligt forekommer i regnvand.
- 5.6.4 Tag- og overfladevandet må ikke nedsives i forurenede jord.
- 5.6.5 Der må ikke udledes sanitært spildevand eller processpildevand.
- 5.6.6 Ændringer af det samlede areal på tag eller befæstning, der kan have indvirkning på udledningen, må ikke foretages uden forudgående tilladelse.

Ansøgers oplysninger:

Spildevandet fra driftsbygningerne består af vaskevand og sanitært spildevand. Vaskevand ledes til gyllebeholderen, mens sanitært spildevand fra etablering af toilet i stalden ledes i den offentlige kloak. Mængden af spildevand øges ikke væsentligt efter udvidelsen.

Spildevand tilledt gyllebeholder

Rengøringsvand fra stald ledes til gyllebeholder. Dermed ledes der 315 m³ vand til gyllebeholder (det er indeholdt i normen for gylleproduktion fra stalden). Der er ingen støbte pladser på ejendommen.

Vask af maskiner foregår på Skørpingvej 41. Der er etableret en ny vaskeplads lige nord for den planlagte beplantning mellem bygningerne. Vaskepladsen er kontrolleret af kommunen.

Spildevand afledning

Sanitært spildevand ledes til den offentlige kloak. I forbindelse med ombygning af staldene etableres toilet i stalden. Sanitært spildevand herfra ledes ligeledes i den offentlige kloak.

Tagvand løber til samlebrønd og ledes ud i marken via dræn (se bilag 1).

Kommunens kommentarer og vurdering:

Der er stillet vilkår til udformningen af vaskeplads og at vask af traktorer, maskiner, redskaber og dyretransportvogne skal foregå på støbt, tæt plads med bortledning til gyllesystemer eller opsamlingsbeholder.

Spildevand fra produktionen udgøres af drikkevandsspild og vand fra rengøring af stalde i alt ca. 371 m³, som er indeholdt i normen for gylleproduktion.

Der er desuden stillet vilkår til nedsivning/udledning af uforurenede tag- og overfladevand. Vilkårene er sat i henhold til § 38 i Miljøministeriets bekendtgørelse nr. 726 af 1. juni 2016 om spildevandstiladelser m.v. efter miljøbeskyttelseslovens kapitel 3 og 4, og selv om der er tale om gældende lovgivning, har kommunen valgt at stille vilkårene for at gøre ansøger ekstra opmærksom herpå.

Det vurderes ikke nødvendigt at stille yderligere vilkår.

5.7 AFFALD

Vilkår:

- 5.7.1 Olie- og kemikalieaffald skal til enhver tid opbevares i tæt emballage. Oplagspladsen skal være afskærmet mod nedbør og indrettes med tæt bund eller/og opkant, således at en mængde, mindst svarende til indholdet af den største beholder, tilbageholdes ved spild eller lækage.
- 5.7.2 Opbevaring og håndtering af affald må ikke medføre forurening eller risiko for forurening af omgivelserne, herunder af jord, overfladevand, grundvand, luft eller kloak.
- 5.7.3 Der skal til enhver tid foreligge dokumentation for, at affald er bortskaffet miljømæssigt forsvarligt. Dokumentationen skal gemmes i 5 år og kunne fremvises til tilsynsmyndigheden på forlangende.

Ansøgers oplysninger:

Der er ingen væsentlige ændringer i forhold til det tidligere godkendte.

Husholdningsaffald afhentes med dagrenovation.

Der er ikke de store mængder affald ved den daglige drift i stalden, da foder kommer i løs vægt fra Langsiggård. Affald fra stalden afhentes ifølge aftale med KBS containerservice.

Affald i forbindelse med markdrift findes ikke på matriklen, da markerne drives fra Langsiggårdsvej 4.

Olie- og kemikalieaffald

Olie- og kemikalieaffald fra produktionen kan opdeles i følgende fraktioner:

- EAK-kode 020109 Landbrugskemikalieaffald
05.12 Alle kemikalier til brug i markdriften opbevares og håndteres på Langsiggårdsvej 4 hvorfra markdriften drives.

05.13 Lægemiddelsrester opbevares aflåst i original emballage. Brugte kanyler opbevares i kanyleboks/plastdunk. Affaldet afleveres til kommunalt affaldsdepot. Årlig affaldsmængde er ubetydelig.
- EAK-kode 050105 Oliespild
06.00 Alt olieaffald fra markdriften opbevares og håndteres på Langsiggårdsvej 4 hvorfra markdriften drives.

Døde dyr

Der er lavet kølebrønd til døde dyr. Den er placeret ved indkørslen til Langsiggård 4 fra Torup Kirkevej, således at DAKA transporten ikke kommer ind på bedriften.

Døde dyr placeres på et befæstet og afdækket areal i henhold til den nye bekendtgørelse. De anmeldes til destruktionsanstalt indenfor et døgn.

Kommunens kommentarer og vurdering:

Der er stillet vilkår til opbevaring af affald, samt sikring af, at forurenende stoffer fra affald ikke kan tilføres jord og grundvand. Al bortskaffelse af affald skal ske i henhold til gældende lovgivning.

Det vurderes ikke nødvendigt at stille yderligere vilkår.

5.8 RÅVARER OG HJÆLPESTOFFER

Vilkår:

5.8.1 Opbevaring og håndtering af råvarer og hjælpestoffer må ikke medføre forurening eller risiko for forurening af omgivelserne, herunder jord, overfladevand, grundvand, luft eller kloak.

5.8.2 Tankning af diesel må ikke foregå på ejendommen.

Ansøgers oplysninger:

Al markdrift forestås fra anden ejendom. Der er derfor intet forbrug eller opbevaring af traktordiesel eller smøreolier på ejendommen.

Fyringsolie opbevares i nyere godkendt 1.500 liters tank, der er placeret på betongulv ved fyrrummet.

Al foder blandes på Langsiggård. Tørfoder til smågrise køres til ejendommen, mens vådfoder til slagtesvin pumpes i underjordisk ledning til ejendommen.

Pumpningen foregår ved, at der står en tank med en vægtanordning på begge ejendomme. Derved måles det hvor mange kg vådfoder der pumpes fra Langsiggårdsvej 4 og hvor meget vådfoder der modtages på Skørpingvej 41. Ved uoverensstemmelser stopper pumpningen automatisk og der afgives en alarm. På den måde opdages det straks, hvis der skulle ske uheld med rørledningen.

Der opbevares 24-32 tons foder i laden og i foderrum.

Pesticider og sprøjteudstyr opbevares på anden ejendom, hvorfra markdriften drives.

Der anvendes medicin i stalden. Medicin opbevares i stalden.

Kommunens kommentarer og vurdering:

Der er stillet vilkår til opbevaring af råvarer og hjælpestoffer samt til, at der ikke må tankes diesel på ejendommen. Begge vilkår er stillet med henblik på at sikre bedst muligt mod forurening som følge af uhensigtsmæssig opbevaring og håndtering af råvarer og hjælpestoffer.

Kommunen vurderer, at pumpningen af vådfoder sker på en forsvarlig måde, hvorved der hurtigt kan reageres ved et eventuelt brud. Da vilkår 5.8.1 omfatter al opbevaring og håndtering af råvarer og hjælpestoffer, vurderes det ikke nødvendigt, at stille specifikke vilkår til dette.

Det vurderes herefter ikke nødvendigt at stille yderligere vilkår.

5.9 DRIFTSFORSTYRELSE ELLER UHELD

Vilkår:

5.9.1 Der skal forefindes en opdateret beredskabsplan på husdyrbruget som fortæller, hvornår og hvordan der skal reageres ved uheld, der kan medføre konsekvenser for det eksterne miljø. Beredskabsplanen skal være tilgængelig for – og kendt af – alle der arbejder på bedriften.

5.9.2 Spild af miljøfarlige stoffer (olie, gødning, kemikalier etc.) skal straks opsamles.

Ansøgers oplysninger:

Redegørelse for mulige uheld

Husdyrgødning:

- Spild af gylle ved pumpning til og fra gyllebeholder
- Lækage af gylletank
- Utætte gyllekanaler

Olie:

- Lækage af olietank

Andre uheld:

- Strømsvigt
- Brand

Minimering af risiko for uheld

Husdyrgødning:

Gyllen opbevares i gyllebeholder, der er godkendt i henhold til 10 års beholderkontrol. Pumpestart af gylle styres således, at pumpning alene kan ske, når indløbet til gyllebeholderen er ind over beholderkanten. Pumpe fra lagertank til gyllevogn frakobles, så mulighed for udpumpning af gylle undgås. Pumpen er altid under opsyn, når den er i brug. Udbringningsudstyr efterses inden ibrugtagning. Gyllekanaler efterses for revner og huller. Gyllen udbringes ikke på frossen jord på skrående arealer ned mod vandløb. Gyllen nedfældes/nedpløjes på skrående arealer på tværs af skråningen. Der er etableret 2 meter bræmmer langs søer og vandløb.

Olie:

Fyringsolie opbevares i godkendt tank, der er placeret på betongulv uden afløb. Tanken efterses periodevis. På tanken er påmonteret fløjte, således at der ikke sker overløb ved påfyldning.

Kemikalier:

Markerne drives fra Langsiggård hvor al håndtering af kemikalier og materiel foregår.

Andet:

Skadedyr såsom rotter bekæmpes effektivt. Dels for at sikre høj foderhygiejne, dels med henblik på at undgå utilsigtet gnav i elektriske installationer. Ejendommen og stalden renholdes så brandrisikoen minimeres. Der er brandhæmmende vægge i stalden. Der opbevares ikke mere halm end højest nødvendigt i stalden.

Minimering af gene og forurening ved uheld

Husdyrgødning:

Gylleudslip på jorden inddæmmes ved gravning af kanaler eller udlægning af halmballer / jordvolde. Gyllen fjernes og udbringes på voksende afgrøde.

Andet:

Der er ingen nødgenerator på bedriften, men ventilationsanlægget er forsynet med batteridrevet nødopluk. Desuden findes alarmanlæg i alle stalde.

Der forefindes brandslukningsudstyr på ejendommen.

Der er udarbejdet en beredskabsplan for bedriften. I planen er der beskrevet hvilke forholdsregler, der skal tages i forhold til strømsvigt, brand, overløb af gylle, kemikalie og oliespild, samt transport af bekæmpelsesmidler. I forbindelse med evt. personskaade i relation til ovennævnte, forefindes der på ejendommen alt nødvendigt sikkerhedsudstyr.

Kommunens kommentarer og vurdering:

Der er stillet vilkår om, at en opdateret beredskabsplan altid skal forefindes på ejendommen. I beredskabsplanen skal indgå oplysninger om: Redegørelse for mulige uheld, minimering af risiko for uheld og minimering af gener og forurening ved uheld. – Kopi af beredskabsplan er indsendt til kommunen.

6 GØDNINGSPRODUKTION OG -HÅNDTERING**6.1 GØDNINGSTYPER OG MÆNGDER**

Bedriftens produktion samt evt. modtagelse og afsætning af husdyrgødning fordelt på typer med oplysninger om indhold af N og P fremgår af IT-ansøgningsskemaet. Nedenstående tabeller viser den årlige produktion af husdyrgødning på bedriften, og den husdyrgødning der udbringes på de ansøgte ejede/forpagtede arealer.

Tabel 8: Årlig produktion

Gødningstype	Kg kvælstof	Kg fosfor	DE
Svinegylle	24.194,48	5.777,94	248,78
I alt produceret	24.194,48	5.777,94	248,78

Al husdyrgødningen afsættes til Langsiggårdsvvej 4, 9520 Skørping.

6.2 FLYDENDE HUSDYRGØDNING**Vilkår:**

6.2.1 Pumpning af gylle skal ske ved konstant overvågning.

6.2.2 Der skal anvendes gyllevogne med påmonteret pumpe og returløb, således at spild af flydende husdyrgødning undgås. Alternativt kan der ved hver gylletank, hvor der sker påfyldning af gyllevogn, være en læsseplads, således at spild kan opsamles. Pladsen skal etableres i henhold til Landbrugets Byggeblad for "læsseplads for gyllevogne", nr. 103.11-2. Af-løb/pumpebrønd skal dimensioneres således, at også et større spild kan opsamles. Hvis denne løsning vælges, skal pladsen være etableret inden første udbringning.

Ansøgers oplysninger:

Der er på Skørpingvej 41 en normproduktion af husdyrgødning på 5.296 m³. Ved 9 mdr. lagerkrav kræves en lagerkapacitet på 3.972 m³.

Der er en fysisk lagerkapacitet på 4.690 m³. 85 % af lageret er overdækket, hvilket betyder at normproduktionen af husdyrgødning kan reduceres med 8,5 %, hvilket svarer til 458 m³.

Der er således mulighed for at opbevarer 344 m³ husdyrgødning fra bedriftens andre enheder.

Besætning, dyreenheder og gødningsproduktion							
Husdyrart / staldsystem	Antal	% græs	DE	Tons	Kg N	Kg P	Kg K
CHR-nr./Besæt.nr.: /							
Slagtesvin, Delvis spaltegulv, 25-49% fast	8.190,0 Stk		213,2	4.286	20.000	5.068	11.350
Smågrise, Toklimast., delvis spaltegulv	8.350,0 Stk		35,6	1.010	3.445	950	2.173
			248,8	5.296	23.445	6.018	13.523

Tabel 9: Opbevaring af flydende husdyrgødning på ejendommen. Numrene på gyllebeholderne refererer til numrene i IT-ansøgningskemaet og bilag 1- situationsplan.

Beholder	Kapacitet (m ³)	Byggeår	Kontrolår	Overdækning	Pumpesystem fra beholder til gyllevogn
Tank 460	460	1965	2007	Ja	Suges
Tank 580	580	1984	2007	Nej	Suges
Gylletank 3.000 m ³	3.000	1993	2004	Ja	Suges
Kanaler	650				
I alt	4.690				

Kommunens kommentarer og vurdering:

Placering af gyllebeholdere fremgår af bilag 1. Erklæring om tilstrækkelig opbevaringskapacitet er indsendt til kommunen.

Tank 460 er nedgravet og betragtes dermed med fast overdækning.

Der er ikke stillet vilkår til fast overdækning, selvom der er fast overdækning. Dette skyldes at BAT for ammoniak er overholdt uden krav om fast overdækning. Beregninger i systemet er foretaget uden fast overdækning.

Der er stillet vilkår til sikring mod spild af gylle i forbindelse med fyldning af gyllevogne og pumpning af gylle. Rebild Kommune vurderer, at BAT er overholdt med etablering af et naturligt flydelag på gyllebeholderen/gyllebeholderne og, om nødvendigt, suppleret med snittet halm, da BAT overholdes med andre ammoniakreducerende tiltag. Der er derfor ikke stillet vilkår om fast overdækning.

6.3 FAST GØDNING INKL. DYBSTRØELSE

Ansøgers oplysninger:

Der produceres og opbevares ikke dybstrøelse på ejendommen.

Kommunens kommentarer og vurdering:

Der opbevares ikke fast møg på ejendommen. Det vurderes ikke nødvendigt at stille vilkår.

7 FORURENING OG GENER FRA HUSDYRBRUGET

7.1 AMMONIAK OG NATUR

Ansøgers oplysninger:

Indenfor 1000 meter af staldanlægget er der ingen anden § 3 natur udpegning end søer. Ca. 1500 meter nordvest for ejendommen ligger et registreret overdrev beskyttet efter § 7 i husdyrloven.

Pga. afstanden fra staldene vil der ikke være risiko for nogen stor belastning med ammoniak i det aktuelle naturområde.

Beregninger på ammoniak viser, at den ønskede ændring ikke giver øgede gener i forhold til natur.

Kommunens kommentarer og vurdering:

Sammenfatning:

Miljøgodkendelsen gives på en række generelle vilkår, der bl.a. sigter mod beskyttelse af natur mod uønskede påvirkninger. Efter vurdering af projektoplysningerne og områdets natur- og land-

skabsforhold finder Rebild Kommune, at miljøgodkendelsen sikrer naturbeskyttelsesinteresserne i området. Der stilles derfor ikke supplerende vilkår til naturbeskyttelse.

Det vurderes, at udvidelsen af husdyrbruget er i overensstemmelse med retningslinjerne i kommunepplan 2017-2029 for beskyttelse af natur og landskab. Specifikt vurderes udvidelsen ikke at ville forringe tilstand af beskyttede naturtyper eller modvirke mål om gunstig bevaringsstatus for naturtyper og arter, der er udpegningsgrundlag for Natura 2000-områder eller forringe levevilkår for bilag IV-arter.

For en udførlig naturvurdering henvises til bilag 2.




7.2 LUGT

Vilkår:

7.2.1 Ejendommens anlæg og driften heraf må ikke give anledning til lugtgener uden for eget område, der efter tilsynsmyndighedens vurdering er væsentlige

Ansøgers oplysninger:

Tabel 10: Samlet resultat af lugtberegning

Bebyggelse	Kumulation	Model	Ukorrigeret geneafstand (ansøgt)	Ukorrigeret geneafstand (nudrift)	Korrigeret geneafstand (ansøgt)	Korrigeret geneafstand (nudrift)	Vægtet gennemsnits afstand	Bort-screenet	Genekriterie overholdt
-  Skørpingvej 64	1	NY	137,93	137,94	151,73	151,73	135,05	Nej	Nej*
Stald 5+6 gl. slagtesvin - slettes		NY	0,00*	70,99	0,00*	78,09	0,00*	Nej	Ja
		FMK	0,00*	62,93	0,00*	62,93	0,00*	Nej	Ja
+ Stald 4 Klimastald øst-vest		NY	23,18	89,11	25,50	98,02	86,49	Nej	Ja
		FMK	50,73	103,70	50,73	103,70	86,49	Nej	Ja
+ Stald 7+8 Smågrigestald - slettes		NY	23,18	90,56	25,50	99,62	86,49	Nej	Ja
		FMK	50,73	107,22	50,73	107,22	86,49	Nej	Ja
+ Stald 3 Klimastald		NY	31,82	97,53	35,00	107,29	91,07	Nej	Ja
		FMK	63,39	118,64	63,39	118,64	91,07	Nej	Ja
+ Stald 10 Farestald - slettes		NY	31,82	121,64	35,00	133,81	91,07	Nej	Ja
		FMK	63,39	125,35	63,39	125,35	91,07	Nej	Ja
+ Stald 2 Drægtighedsstald til slagtesvin		NY	104,89	129,64	115,38	142,61	121,79	Nej	Ja
		FMK	117,87	136,68	117,87	136,68	120,95	Nej	Ja
+ Stald 1 Slagtesvin (gl. løbestald)		NY	137,93	137,94	151,73	151,73	135,05	Nej	Nej*
		FMK	145,74	147,14	145,74	147,14	134,26	Nej	Nej*
+  Skørpingvej 78	0	NY	310,27	346,80	310,27	346,80	960,16	Ja	Ja
+  Fræer By, Fræer	0	FMK	460,86	465,31	460,86	465,31	4.818,81	Ja	Ja

Nej* = Genekriterie ikke overholdt, men kommunen kan vurdere om der er grundlag for at give dispensation, da ansøgt korrigeret geneafstand er mindre end eller lig med nudrift korrigeret geneafstand, og vægtet gennemsnitsafstand er større end 50 % af geneafstand.

Kommunens kommentarer og vurdering:

Som det fremgår af tabellen herover overholder den ansøgte produktion lovens minimumskrav til lugtgenæfstande til nærmeste beboelse i samlet bebyggelse (Skørpingvej 78) samt til nærmeste byzone, der er Skørping.

For nærmeste beboelse Skørpingvej 64 overholdes genekriteriet ikke, men da den ansøgte husdyrproduktion medfører færre lugtgener end den eksisterende produktion, samtidig med at afstanden til omboende er længere end 50 % af den beregnede genæfstand giver Rebild Kommune, med baggrund i husdyrgodkendelsens bilag 3, litra B, dispensation fra dette.

Herudover er der stillet vilkår om, at ejendommens anlæg og driften heraf ikke må give anledning til lugtgener uden for eget område, der efter tilsynsmyndighedens vurdering er væsentlige.

Med den beskrevne drift og de stillede vilkår mener kommunen, at nabobeboelser ikke vil opleve øget lugt som følge af det ansøgte, og at det ikke er nødvendigt at stille yderligere vilkår.

7.3 FLUER OG SKADEDYR

Vilkår:

7.3.1 Skadedyr skal bekæmpes i nødvendigt omfang i henhold til retningslinjer fra Statens skadedyrsbekæmpelse.

Ansøgers oplysninger:

Generel bekæmpelse af skadedyr:

Der tilstræbes god orden i og omkring staldanlægget. Derudover er der et højt hygiejneniveau.

Fluegener:

Fluer bekæmpes med rovfluer fra Mortalin.

Rottebekæmpelse:

Rotter bekæmpes ved udlægning af rottegift i godkendte kasser udvendigt langs bygningerne. Der er kontrakt med et autoriseret bekæmpelsesfirma.

Kommunens kommentarer og vurdering:

Det vurderes, at bedriftens tiltag til forebyggelse og bekæmpelse af fluer og skadedyr vil være tilfredsstillende, og det vurderes ikke nødvendigt at stille yderligere vilkår.

7.4 TRANSPORT

Ansøgers oplysninger:

Hovedtransportadgangen til ejendommen er fra Skørpingvej. Eksterne transporter foregår hovedsageligt på hverdage i tidsrummet 08.00 til 16.00 – normal arbejdstid, dog kan der være undtagelser ved afhentning af dyr til slagtning, der typisk vil ske tidligt om morgenen. Udleveringsrampen er imidlertid placeret bag staldbygninger i forhold til byen, således at støjgener i forbindelse med udlevering mindskes mest muligt for omkringboende.

Tabel 11: Transporter til og fra ejendommen før og efter udvidelsen

Art	Antal transporter		Kapacitet		Tidsrum for transport	
	Før	Efter	Før	Efter	Før	Efter
Indkøbt foder	52	0	30 tons	30 tons	-	-
Levering af brændstof	8	8	1.500 l	1.500 l	Dagstimer	Dagstimer
Indlevering af dyr	26	24	360/gang	360/gang	Dagstimer	Dagstimer
Udlevering af dyr	40	41	200/gang	200/gang	-	-
Udbringning af gylle	250	266	20	20	I sæsonen	I sæsonen
Døde dyr	52	0	-	-	Dagstimer	Dagstimer

Udvidelsen af produktionen betyder en øget mængde husdyrgødning.

Foder til slagtesvinene vil blive pumpet i underjordisk rørledning fra Langsiggård til ejendommen, hvilket reducerer antallet af transporter på Skørpingvej 41.

Kommunens kommentarer og vurdering:

Transport fra ejendommen se bilag 1.

Ifølge ansøgers oplysninger, vil antallet af transporter være nogenlunde ens før og efter udvidelsen. I ansøgt drift vil der ske en lille stigning i transporter med udbringning af gylle. Til gengæld vil indkøbt foder falde fra 52 transporter årligt til 0.

Kommunen vurderer på baggrund heraf, at antallet af transporter ikke vil antage et omfang, der vil være til væsentlig gene for beboerne i området og finder således ikke anledning til at stille yderligere vilkår.

Kommunen har lagt vægt på, at en miljøgodkendelse efter husdyrgodkendelsesloven primært kan regulere, hvilke af ejendommens adgangsveje, som skal anvendes ved transport til og fra ejendommen. Spørgsmål om f.eks. belastning af det lokale vejnet reguleres ikke af husdyrgodkendelsesloven, men af den relevante vejlovgivning og afgøres af de relevante vejmyndigheder. Færdsel på offentlig vej reguleres i øvrigt af færdselsloven og håndhæves af politiet.

7.5 STØJ FRA ANLÆG OG MASKINER

Vilkår:

- 7.5.1 Husdyrbrugets bidrag til støjbelastning i omgivelserne må ikke overstige værdier (oplyst i nedenstående tabel 6.5.1) målt eller beregnet ved nabobeboelser eller deres opholdsarealer: Støjbidraget (bortset fra maksimalværdien) måles som det ækvivalente, konstante, korrigerede støjniveau i dB(A) (re. 20 µ Pa). Tallene i parentes angiver referencetiden inden for den pågældende periode. I tilfælde af impulsstøj eller rentoner skal den målte/beregnete værdi tillægges 5 dB(A). I tvivlstilfælde afgør kommunen om der er rentoner eller impulsstøj.
- 7.5.2 Husdyrbruget skal, for egen regning, dokumentere, at støjvilkår overholdes, hvis tilsynsmyndigheden finder det påkrævet. Dokumentationen for overholdelse af støjkravene kan være i form af målinger i ejendommens omgivelser (under fuld drift) eller kildestyrkemålinger ved de enkelte støjkilder kombineret med beregninger efter den fælles nordiske beregningsmodel for industristøj.

Tabel 12: støjgrænser

	Tidsrum	Max. lydniveau
Mandag-fredag	kl. 07-18 (8 timer)	55 dB (A)
Lørdag	kl. 07-14 (7 timer)	45 dB (A)
Søn- og helligdage	kl. 07-18 (8 timer)	45 dB (A)
Alle dage	kl. 18-22 (1 time)	45 dB (A)
	kl. 22-07 (½ time)	40 dB (A)
	kl. 22-07 (Maksimalværdi)	55 dB (A)

Ansøgers oplysninger:

Beskrivelse af støjkilder

De væsentlige støjkilder på bedriften er støj fra ventilationsanlæg, foderpumpningsanlæg og luftkompressor. Desuden forekommer der støj ved udfodring.

Driftsperiode for støjkilder

Ventilationsanlæggets er konstant i drift. Kompressoren anvendes typisk i tidsrummet 8.00-16.00. Pumpning af foder fra Langsiggård sker når siloen er tom og kan derfor foregå hele døgnet. Støj ved udfodring er kortvarig.

Tiltag mod støjkilder

Luftkompressor er placeret i maskinhus.

Ventilationsanlægget er optimeret og renholdes.

Foderpumpningssanlægget er støjsvagt og placeret indendørs.

Der køres med omtanke ved udbringning af gylle.

Kommunens kommentarer og vurdering:

Kommunen forventer ikke, at driften af husdyrbrugets anlæg vil give anledning til støj, der overskrider de angivne grænseværdier for naboer.

Der er stillet vilkår om overholdelse af støjgrænser på ejendommen. Disse vilkår er stillet med henblik på at kunne sikre naboer bedst muligt mod støj fra den daglige drift. Vilkåret gælder kun for aktiviteter ved ejendommens anlæg. Markaktiviteter er ikke omfattet af vilkårene.

Kommunen har indsat et vilkår med maksimale støjgrænser i overensstemmelse med de vejledende grænseværdier for støj, der svarer til de almindeligt gældende grænser for virksomheder (vejledning nr. 5/1984 om ekstern støj fra virksomheder).

7.6 STØV FRA ANLÆG OG MASKINER

Vilkår:

7.6.1 Uden for eget område må anlæggene og driften heraf ikke give anledning til støvgener, der efter tilsynsmyndighedens vurdering er væsentlige.

Ansøgers oplysninger:

Staldene og ventilationen renholdes for at minimere mængden af støv både i og udenfor stalden. Foderhåndteringen sker primært i lukkede systemer og støv minimeres. Der er ingen kendte støvgener fra ejendommens dyrehold.

Støv ved markdriften må påregnes.

Kommunens kommentarer og vurdering:

Kommunen vurderer, at støvgener fra anlægget og fra transporter ikke vil medføre væsentlige gener for beboerne i lokalområdet.

Støv, som følge af transporter, vil dog altid være afhængig af, i hvilket omfang ansøger, forstår, at vise hensyn. Der skal derfor til stadighed tilstræbes, at minimere støvgener i forbindelse med ejendommens drift.

Der er stillet vilkår om, at ejendommen ikke må give anledning til støvgener uden for virksomheden, der efter tilsynsmyndighedens vurdering er væsentlige. Med udgangspunkt heri, og på baggrund af ansøgers oplysninger, er det kommunens vurdering, at det ikke er nødvendigt at stille yderligere vilkår vedrørende støv.

7.7 LYS

Ansøgers oplysninger:

I staldene er lyset tændt i arbejdstiden efter behov. Derudover er lyset tændt ved udfodring udenfor arbejdstiden og i en kort periode efter udfodringen. Lyset tændes og slukkes automatisk.

Der er udendørs lys ved udleveringsrampe. Ved udleveringsrampen tændes lyset ved afhentning af grise primært i vinterhalvåret. Udleveringsrampen vender væk fra byen, og der er således ingen udendørs lys som kan virke generende for naboer eller passerende trafik.

Kommunens kommentarer og vurdering:

Lyskilder fremgår af bilag 1 - situationsplan.

Det vurderes ikke nødvendigt at stille vilkår vedrørende lys

8 UDBRINGNINGSAREALER

Ifølge LOV nr. 204 af 28. februar 2017, Lov om ændring af lov om miljøgodkendelse m.v. af husdyrbrug, lov om miljøbeskyttelse, lov om jordbrugets anvendelse af gødning og om plantedække og forskellige andre love, skal Rebild Kommune, jf. § 10, stk. 10, ikke fastsætte vilkår, der vedrører husdyrbrugets udbringningsarealer. Med baggrund i dette indgår de ansøgte udbringningsarealer ikke i miljøgodkendelsen.

9 PÅVIRKNING AF ARTER MED SÆRLIGT STRENGE BESKYTTELSESKRAV (BILAG IV ARTER)

Kommunens kommentarer og vurdering:

Sammenfatning:

Miljøgodkendelsen gives på en række generelle vilkår, der bl.a. sigter mod beskyttelse af natur mod uønskede påvirkninger. Efter vurdering af projektoplysningerne og områdets natur- og landskabsforhold finder Rebild Kommune, at miljøgodkendelsen sikrer naturbeskyttelsesinteresserne i området. Der stilles derfor ikke supplerende vilkår til naturbeskyttelse.

Det vurderes, at udvidelsen af husdyrbruget er i overensstemmelse med retningslinjerne i kommuneplan 2017-2029 for beskyttelse af natur og landskab. Specifikt vurderes udvidelsen ikke at ville forringe tilstand af beskyttede naturtyper eller modvirke mål om gunstig bevaringsstatus for naturtyper og arter, der er udpegningsgrundlag for Natura 2000-områder eller forringe levevilkår for bilag IV-arter.

For yderligere henvises der til kommunens beskrivelse i naturvurderingen, der er vedlagt som bilag 2.

10 MANAGEMENT

Ansøgers oplysninger:

Bedriften bliver drevet efter de principper der er opstillet i begrebet "godt landmandskab". Begrebet "godt landmandskab" indeholder en målsætning om inddragelse af principperne for integreret produktion. Hensynet til de mere bløde værdier bliver derved en integreret del af planlægningsprocessen. De bløde værdier er i denne sammenhæng defineret som etisk betingede hensyn, herunder hensyn til medarbejdere, naboerne til bedriften, forbrugerne samt til husdyrvelfærd, naturen, landskabet og miljøet. Ved anvendelse af denne helhedsorienterede managementform forventes kravene fra det omgivende samfund at blive efterlevet, sideløbende med de økonomiske krav.

Grisene leveres til Danish Crown, og produktionen lever derfor op til den "code of practice", der er udformet af slagteriet.

Kommunens kommentarer og vurdering:

Det er Rebild Kommunes vurdering, at det ansøgte lever op til BAT med hensyn til management. Det vurderes derfor ikke nødvendigt at stille vilkår.

11 EGENKONTROL

Ansøgers oplysninger:

I forbindelse med ændringen af bedriften er der udarbejdet et forslag til egenkontrol af driften. Egenkontrollen kan for en stor dels vedkommende betragtes som faste rutiner. Kontrollen vil omfatte følgende punkter.

Rengøring:

- Rengøring af det faste gulvflader som minimere ammoniakfordampningen.
- Vask og fejning af gange som sikre et højt hygiejne niveau og minimere støvgener.
- Rengøring af stierne hver anden måned ved smågrisene og hvert tredje måned ved slagtesvinene til minimering støvgener.

Vand:

- Tilsyn af drikkekopper for lækager.

Ventilering:

- Alarmanlæg kontrolleres/afprøves.
- Rengøring af ventilationsanlæg ved hvert nyt hold grise.
- Kontrol af temperatur- og fugtighedsmålere.
- Generel vedligeholdelse og kontrol af ventileringsystem efter fabrikantens anvisning.
-

Foder udfodringsanlæg:

- Kædeetræk renses og smøres

Miljømæssige foranstaltninger:

- Logbog over flydelag / teltverdækken
- Renholdelse af stier

Gene-/forureningsforanstaltninger:

- Generel vedligeholdelse og kontrol af tekniske systemer efter fabrikantens anvisning.

Registrering af:

- Elforbrug
- Foderforbrug (E-kontrol)
- Forbrug af fyringsolie
- Vandforbrug
- Medicinforbrug og type af medikamenter
- Opbevaring af indlægssedler på foder
- Pesticid og handelsgødningsforbrug

Kommunens kommentarer og vurdering:

Det er Rebild Kommunes vurdering, at det ansøgte lever op til BAT med hensyn til egenkontrol. Det vurderes derfor ikke nødvendigt at stille vilkår.

12 ALTERNATIV LØSNING OG 0-ALTERNATIV

Ansøgers oplysninger:

Alternative oplysninger:

Et alternativ til det valgte projekt vil være at fjerne alle eksisterende bygninger og bygge nye stalde syd for de eksisterende stalde. Herved vil produktionen blive rykket væk fra landsbyen. De stalde der i ansøgningen ønskes bibeholdt og ombygget er dog i så god stand, at det vil være spild af ressourcer og økonomisk urentabelt at nedrive dem.

Det ansøgte projekt er en væsentlig forbedring af ejendommens fremståen ligesom det rent miljømæssigt ikke vil have negative konsekvenser sammenlignet med den nuværende produktion. Der er således ikke noget godt alternativ til det ansøgte projekt.

0-alternativet

0-alternativet er lig med den eksisterende produktion. Staldforholdene er ikke optimale i forhold til logistik og der vil således bruges forholdsmæssigt meget tid på pasning af dyrene. Ligeledes vil reduktionen i bygningsmassen ikke finde sted, ligesom etablering af gyllekøling vil udeblive. En 0-alternativ løsning vil således ikke gavne miljøet.

En statisk tilstand er oftest ikke et udtryk for noget positivt, da der er ensbetydende med at hjulene er gået i stå. Dette er også tilfældet i landbruget. Det er derfor uundgåeligt, at landbruget hele tiden ændres i takt med omgivelserne.

I alle virksomheder er der løbende krav til at tilpasse og optimere driften efter markedsforholdene. Inden for landbrugserhvervet er det en realitet, at landmanden står over for faldende afregningspriser i forhold til inflationen samtidigt med, at omkostningerne stiger. Der skal således produceres et stadig stigende antal enheder for at overleve økonomisk. Derfor vil det være uundgåeligt, at produktionen løbende skal optimeres og udvides.

Hvis produktionen ikke optimeres, smuldrer det økonomiske grundlag for virksomheden. Et konstant produktionsniveau er reelt en begyndende afvikling af produktionen med de personlige og samfundsmæssige konsekvenser, det giver.

Kommunens kommentarer og vurdering:

Det er kommunens vurdering, at ansøger har taget stilling til mulige alternative løsninger. Kommunen vurderer, at de nævnte alternativer, ikke vil være bedre end det ansøgte.

13 BILAG

13.1 BILAG 1. SITUATIONSPLAN (BETEGNELSEN PÅ STALDE REFERERER TIL IT-ANSØGNINGSSYSTEMET)



13.2 BILAG 2. REBILD KOMMUNES SAMLEDE NATURVURDERING

Påvirkning af natur

Miljøgodkendelsen forudsætter at projektet, foruden overensstemmelse med husdyrgodkendelsesloven, også er i overensstemmelse med kommuneplanmål for natur og landskab, naturbeskyttelsesloven samt EU-habitatdirektivet.

Såvel aktuel som ændret drift, der anerkendes med miljøgodkendelsen, påvirker områdets naturtyper. Påvirkningerne stammer dels fra stald og lager og dels fra drift af markarealerne. Påvirkning fra drift af markarealer er ikke indeholdt i nærværende naturvurdering. Påvirkningerne fra stald og lager består fortrinsvis i ammoniakfordampning, der resulterer i kvælstofdeposition på nærliggende naturarealer.

Konsekvenserne af påvirkningerne er vurderet i forhold til nedenfor nævnte planlægning og bestemmelser for natur- og landskabsbeskyttelse.

Påvirkning fra stald og lager

Husdyrbruget ligger i åbent og landbrugsdomineret landskab.

Kommuneplan 2017-2029, udpegninger og retningslinjer

Ejendommens bygninger er beliggende i jordbrugsområde.

5.3.3 Jordbrugsområder

I jordbrugsområderne gælder retningslinje 5.3.3: Her skal hensynet til jordbrugserhvervene varetages i balance med hensynet til de øvrige åben landinteresser og byudviklingsinteresser.

5.1.7 Storbakkelandskaber

I storbakkelandskaber gælder retningslinje 5.1.7: Landskaberne bør fastholdes i en middel til stor skala og med en åben afgrænsning. Synligheden af de mange kulturhistoriske levn, udsigtsmuligheder på tværs af landskaber og de karakteristiske åbne højdedrag bør fastholdes.

Der bør som udgangspunkt ikke ske omfattende skovrejsning i områderne af hensyn til synligheden af karakteristiske landskabstræk og udsigtsmuligheder.

Nyt landbrugsbyggeri bør overholde landskabets skala og bebyggelsesstruktur. Byggeri skal så vidt muligt have en lav karakter, og landskabets terræn og bevoksningsstruktur bør udnyttes til landskabelig indpasning.

Høje tekniske anlæg fx vindmøller bør undgås i områderne.

Efterbehandling af råstofområder bør understøtte det omgivende landskabs karakter.

Naturbeskyttelsesloven og museumsloven

De oplyste ændringer af husdyrbruget kræver ikke dispensation fra museumslovens bestemmelser om fredede fortidsminder og beskyttede diger eller naturbeskyttelseslovens bestemmelser om bygge- og beskyttelseslinjer eller fredningsbestemmelser.

I det følgende vurderes hvorledes ammoniakemission fra husdyrbrugets stalde og gødningslagre vil kunne påvirke potentielt kvælstoffølsomme naturarealer omkring bruget.

Ammoniakemissionen fra stalde og gødningslagre er beregnet til at stige fra 3106,29 kg N/år til 3234,72 kg N/år. Stigningen udgør således 128,43 kg N/år.

De nærmeste naturarealer i forhold til ejendommen udgøres af § 3 registrerede arealer, se punkt 1-3 på kortbilag 1. Nærmeste naturareal, der samtidig er omfattet af husdyrgodkendelseslovens § 7, ligger nordvest for ejendommen, se punkt 1 på kortbilag 1.

Nærmeste potentielle ammoniakfølsomme skovareal ligger over 1km fra ejendommen og vurderes på baggrund af afstanden ikke at blive påvirket væsentligt.

Nærmeste naturareal, der samtidig ligger indenfor Natura 2000 område, ligger 2,1 km fra ejendommen, og det vurderes, at der ikke vil kunne beregnes en påvirkning fra husdyrbruget (se herom i senere afsnit om habitatdirektivet).

Via husdyrgodkendelse.dk er der foretaget beregninger til punkterne 1-3, se tabellen herunder.

Punkt	Naturtype	Kategori	Afstand (m)	Merdeposition (kg N/ha/år)	Totaldeposition (kg N/ha/år)
1	§ 7 Overdrev	2	1500	0,0	0,1
2	§ 3 Overdrev	3	1000	0,0	0,1
3	§ 3 Hede	1	2100	0,0	0,1

Baggrundsbelastningen i området er ca. 12-13 kg N/ha/år.

Kategori 1-natur, punkt 3

Se afsnittet "Natura 2000-områder og bilag IV-arter".

Kategori 2-natur, punkt 1

Naturarealet i punkt 1 er beskyttet overdrev, og opfylder desuden størrelseskravet for § 7 kategori 2-natur. Totaldepositionen i punkt 1 er beregnet til 0,1 Kg N/ha/år. Det fastsatte beskyttelsesniveau er på maksimalt 1,0 kg N/ha/år totaldeposition, for ammoniakfølsomme naturtyper beliggende uden for Natura 2000-områder. Med en totaldeposition på 0,1 kg N/ha/år er beskyttelsesniveauet til naturtypen overholdt, og Rebild Kommune har ikke yderligere bemærkninger hertil.

Kategori 3-natur, punkt 2

Naturarealet i punkt 2 er beskyttet overdrev. Der er beregnet merdeposition på 0,0 kg N/ha/år som følge af det ansøgte. Dermed er beskyttelsesniveauet på maksimalt 1,0 kg N/ha/år merdeposition overholdt, og Rebild Kommune har ikke yderligere bemærkninger hertil.

På baggrund af afstand og retning skønnes det ikke relevant at beregne og vurdere på husdyrbrugets påvirkninger af yderligere naturarealer.

Projektet opfylder husdyrgodkendelseslovens krav vedrørende ammoniaktab og er ikke i strid med naturbeskyttelseslovens bestemmelser. Det vurderes herved, at husdyrbruget i realistisk og hensigtsmæssigt omfang bidrager til mål om reduktion af ammoniakbelastning af områdets naturarealer.

Natura 2000-områder og bilag IV-arter:

Med baggrund i EU-habitatdirektivet er der i Danmark udpeget NATURA 2000-områder (internationale naturbeskyttelsesområder) til beskyttelse af en række naturtyper og arter. NATURA-2000-områderne omfatter EU-habitatområder, EU-fuglebeskyttelsesområder og Ramsarområder. De tre kategorier er ofte sammenfaldende.

I forbindelse med tilladelser og godkendelser af husdyrbrug skal kommunen dels foretage vurdering af, om projektet i sig selv, eller i forbindelse med andre planer og projekter, kan påvirke et Natura 2000-område væsentligt og dels foretage vurdering af, om det ansøgte kan beskadige eller ødelægge de særligt beskyttede bilag IV arters yngle- eller rasteområder.

Nærmere oplysninger om habitatdirektivet, NATURA 2000-områder og bilag IV-arter kan ses på Miljøstyrelsens hjemmeside www.svana.dk.

Med henvisning til placering af brugets driftsbygninger i forhold til Natura 2000 områder kan det umiddelbart godtgøres, at husdyrbruget ikke væsentligt påvirker naturtyper og arter i NATURA 2000-områder. Husdyrbrugets driftsbygninger ligger over 1,6 km fra nærmeste Natura 2000 område i Rebild Kommune; det drejer sig om Natura 2000 område nr. 18 Rold Skov, Lindenberg Ådal og Madum Sø. Det vurderes, pga. afstanden, at projektet ikke kan medføre en væsentlig påvirkning af arter og naturtyper indenfor Natura 2000 området.

En række dyr omfattet af naturbeskyttelseslovens § 29a og habitatdirektivets bilag IV kan have levested, fødesøgningsområde eller sporadisk opholdssted i området omkring ejendommen. Ifølge oplysninger i "Håndbog om dyrearter på habitatdirektivets bilag IV" (DMU Faglig rapport nr. 635, 2007) kan der i Rebild Kommune være forekomst af flere arter af flagermus samt odder, markfirben, løgfrø, spidssnudet frø og stor vandsalamander.

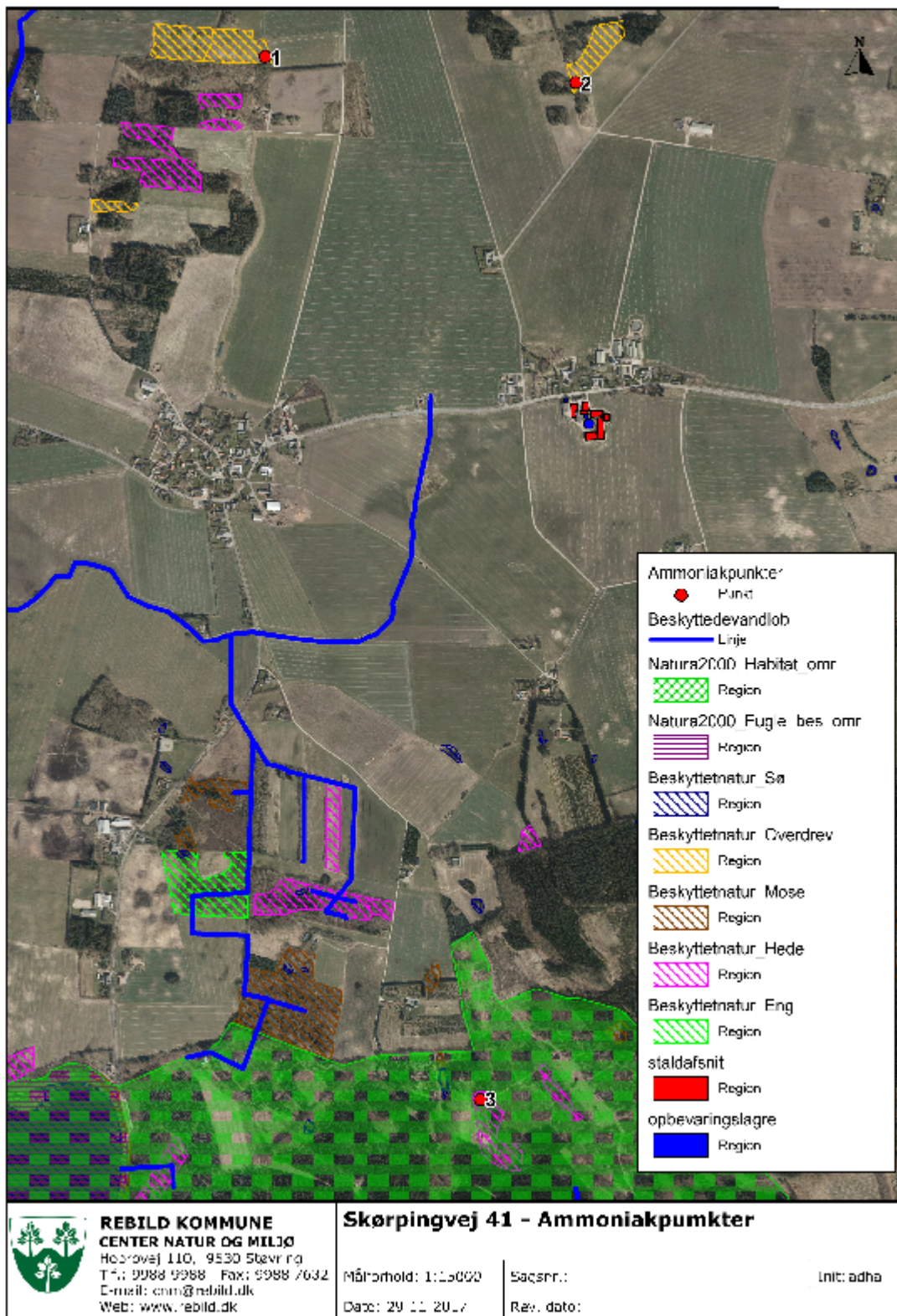
Rebild Kommune er ikke bekendt med konkrete yngleforekomster i området. Mest sandsynlig forekomst ved bygningerne er arter af flagermus, som kan blive påvirket af evt. nedrivninger eller træfældninger. Eventuelle levesteder i nærheden af bygningerne antages i øvrigt at være sammenfaldende med de vurderede naturarealer i forrige afsnit, og det vurderes, at kvælstofdeposition fra husdyrbrugets anlæg ikke vil skade eller ødelægge eventuelle yngle- eller rasteområder.

Sammenfatning:

Miljøgodkendelsen gives på en række generelle vilkår, der bl.a. sigter mod beskyttelse af natur mod uønskede påvirkninger. Efter vurdering af projektoplysningerne og områdets natur- og landskabsforhold finder Rebild Kommune, at miljøgodkendelsen sikrer naturbeskyttelsesinteresserne i området. Der stilles derfor ikke supplerende vilkår til naturbeskyttelse.

Det vurderes, at udvidelsen af husdyrbruget er i overensstemmelse med retningslinjerne i kommuneplan 2017-2029 for beskyttelse af natur og landskab. Specifikt vurderes udvidelsen ikke at ville forringe tilstand af beskyttede naturtyper eller modvirke mål om gunstig bevaringsstatus for naturtyper og arter, der er udpegningsgrundlag for Natura 2000-områder eller forringe levevilkår for bilag IV-arter.

Kortbilag 1 - Naturpunkter 1-3



13.3 BILAG 3. SAMLET OVERSIGT OVER VILKÅR

Bemærk, at det kan være vigtigt, at læse kommunens kommentarer/vurderinger, samt eventuelle tilhørende tabeller til de fastsatte vilkår i godkendelsen.

Miljøgodkendelse af 02-02-2018 – gældende vilkår:

- 2.3.1 Miljøgodkendelsen skal være udnyttet indenfor 6 år fra meddelelsesdatoen. Den del af produktionen, der ikke opfylder udnyttelseskravene, bortfalder.
- 2.5.1 Inden eventuelt ophør af husdyrbruget skal kommunen kontaktes med et skriftligt forslag til en ophørsplan.
- 3.2.1 Stalde og anlæg skal være placeret, som angivet i bilag 1 – situationsplan.
- 3.2.2 Der skal som minimum etableres slørende beplantning mellem stald 3 "Klimastald" og laden. Den slørende/afskærmende beplantning skal ligge nord for gyllebeholderne, så indsynet fra Skørpingvej og ind mod gyllebeholderne bliver sløret.
- 3.2.3 Den slørende/afskærmende beplantning skal være etableret senest ½ år efter, at miljøgodkendelsen er meddelt.
- 3.2.4 Den slørende/afskærmende beplantning skal løbende plejes og vedligeholdes.
- 5.1.1 Den samlede produktion må ikke overstige 248 DE på årsplan fordelt på 8.350 stk. smågrise 8-30 kg (1.007 stipladser) og 8.190 stk. slagtesvin 30-107 kg (1.676 stipladser). Husdyrholdet skal være sammensat og staldindretning m.v. skal være i overensstemmelse med tabel 2 herunder.
- 5.2.1 Alle ventilationer skal vaskes efter hvert hold grise.
- 5.3.1 Den totale mængde P ab dyr pr. år beregnet som P ab dyr pr. slagtesvin x antallet af producerede slagtesvin skal være mindre end 4.799,1 kg P pr. år.
"P ab dyr pr. slagtesvin" beregnes ud fra følgende ligning: $P \text{ ab dyr pr. slagtesvin} = ((\text{afgangsvægt} - \text{indgangsvægt}) \times FE_{sv} \text{ pr. kg tilvækst} \times \text{gram fosfor pr. } FE_{sv}/1000) - (\text{afgangsvægt} - \text{indgangsvægt}) \times 0,0055 \text{ kg P pr. kg tilvækst}$,
- 5.3.2 Der skal føres en logbog eller en produktionskontrol, hvoraf følgende skal fremgå:
- antal producerede dyr
- gennemsnitlige vægtintervaller (indgangs- og afgangsvægt/slagtevægt)
- foderforbrug pr. kg tilvækst
- det gennemsnitlige indhold af fosfor pr. FE_{sv} i foderblandingerne.
- 5.3.3 P ab dyr skal på baggrund af logbogens eller produktionskontrollens oplysninger beregnes for en sammenhængende periode på minimum 12 måneder.
- 5.3.4 Der skal udarbejdes en blandeforskrift for foder mindst hver tredje måned, såfremt der anvendes hjemmeblandet foder
- 5.3.5 Logbogen/produktionskontrollen, indlægssedler for hver tredje måned samt eventuelle blandingsforskrifter skal opbevares på husdyrbruget i mindst fem år og forevises på tilsynsmyndighedens forlangende.

- 5.5.1 Der skal senest et år efter godkendelsesdatoen udføres energieftersyn af et energiselskab eller en energikonsulent, hvor de energiforbrugende processer i bedriften gennemgås. Der skal udarbejdes en rapport som indeholder resultater og konkrete energibesparende forslag med tilhørende tilbagebetalingstid. Rapporten skal kunne fremvises til tilsynsmyndigheden på forlangende.
- 5.6.1 Vaskeplads skal udføres jf. Landbrugets Byggeblad, arkiv nr. 103.11-03 (revideret 12.01.2015), og vaskepladsen skal have afløb til gyllesystemet eller selvstændig opsamlingsbeholder
- 5.6.2 Al vask af traktorer, maskiner, redskaber og dyretransportvogne skal foregå på en støbt, tæt plads med bortledning af spildevand til gyllesystemer eller opsamlingsbeholder.
- 5.6.3 Tag- og overfladevand må ikke indeholde andre stoffer end hvad der sædvanligt forekommer i regnvand.
- 5.6.4 Tag- og overfladevandet må ikke nedsives i forurenede jord.
- 5.6.5 Der må ikke udledes sanitært spildevand eller processpildevand.
- 5.6.6 Ændringer af det samlede areal på tag eller befæstning, der kan have indvirkning på udledningen, må ikke foretages uden forudgående tilladelse.
- 5.7.1 Olie- og kemikalieaffald skal til enhver tid opbevares i tæt emballage. Oplagspladsen skal være afskærmet mod nedbør og indrettes med tæt bund eller/og opkant, således at en mængde, mindst svarende til indholdet af den største beholder, tilbageholdes ved spild eller lækage.
- 5.7.2 Opbevaring og håndtering af affald må ikke medføre forurening eller risiko for forurening af omgivelserne, herunder af jord, overfladevand, grundvand, luft eller kloak.
- 5.7.3 Der skal til enhver tid foreligge dokumentation for, at affald er bortskaffet miljømæssigt forsvarligt. Dokumentationen skal gemmes i 5 år og kunne fremvises til tilsynsmyndigheden på forlangende.
- 5.8.1 Opbevaring og håndtering af råvarer og hjælpestoffer må ikke medføre forurening eller risiko for forurening af omgivelserne, herunder jord, overfladevand, grundvand, luft eller kloak.
- 5.8.2 Tankning af diesel må ikke foregå på ejendommen.
- 5.9.1 Der skal forefindes en opdateret beredskabsplan på husdyrbruget som fortæller, hvornår og hvordan der skal reageres ved uheld, der kan medføre konsekvenser for det eksterne miljø. Beredskabsplanen skal være tilgængelig for – og kendt af – alle der arbejder på bedriften.
- 5.9.2 Spild af miljøfarlige stoffer (olie, gødning, kemikalier etc.) skal straks opsamles.
- 6.2.1 Pumpning af gylle skal ske ved konstant overvågning.
- 6.2.2 Der skal anvendes gyllevogne med påmonteret pumpe og returløb, således at spild af flydende husdyrgødning undgås. Alternativt kan der ved hver gylletank, hvor der sker påfyldning af gyllevogn, være en læsseplads, således at spild kan opsamles. Pladsen skal etableres i henhold til Landbrugets Byggeblad for "læsseplads for gyllevogne", nr. 103.11-2. Afløb/pumpebrønd skal dimensioneres således, at også et større spild kan opsamles. Hvis denne løsning vælges, skal pladsen være etableret inden første udbringning.
- 7.2.1 Ejendommens anlæg og driften heraf må ikke give anledning til lugtgener uden for eget område, der efter tilsynsmyndighedens vurdering er væsentlige

- 7.3.1 Skadedyr skal bekæmpes i nødvendigt omfang i henhold til retningslinjer fra Statens skadedyrsbekæmpelse.
- 7.5.1 Husdyrbrugets bidrag til støjbelastning i omgivelserne må ikke overstige værdier (oplyst i nedenstående tabel 6.5.1) målt eller beregnet ved nabobeboelser eller deres opholdsarealer: Støjbidraget (bortset fra maksimalværdien) måles som det ækvivalente, konstante, korrigerede støjniveau i dB(A) (re. 20 µ Pa). Tallene i parentes angiver referencetiden inden for den pågældende periode. I tilfælde af impulsstøj eller rentoner skal den målte/beregnete værdi tillægges 5 dB(A). I tvivlstilfælde afgør kommunen om der er rentoner eller impulsstøj.
- 7.5.2 Husdyrbruget skal, for egen regning, dokumentere, at støjvilkår overholdes, hvis tilsynsmyndigheden finder det påkrævet. Dokumentationen for overholdelse af støjkravene kan være i form af målinger i ejendommens omgivelser (under fuld drift) eller kildestyrkemålinger ved de enkelte støjkluder kombineret med beregninger efter den fælles nordiske beregningsmodel for industristøj.
- 7.6.1 Uden for eget område må anlæggene og driften heraf ikke give anledning til støvgener, der efter tilsynsmyndighedens vurdering er væsentlige.

13.4 BILAG 3. HØRINGSSVAR FRA ANSØGERS KONSULENT

Teksten fremhævet med gul skal slettes – det er jo en kølebrønd og det med gul er minimumslovgivningen.

06.00 Alt olieaffald fra markdriften opbevares og håndteres på Langsiggårdvej 4 hvorfra markdriften drives.

Døde dyr

Der er lavet kølebrønd til døde dyr. Den er placeret ved indkørslen til Langsiggård 4 fra Torup Kirkevej, således at DAKA transporten ikke kommer ind på bedriften.

Døde dyr placeres på et befæstet og afdækket areal i henhold til den nye bekendtgørelse. De anmeldes til destruktionsanstalt indenfor et døgn.

Kommunens kommentarer og vurdering:

Der er stillet vilkår til opbevaring af affald, samt sikring af, at forurenende stoffer fra affald ikke kan tilføres jord og grundvand. Al bortskaffelse af affald skal ske i henhold til gældende lovgivning.

Det vurderes ikke nødvendigt at stille yderligere vilkår.

Side 26. Jeg vil gerne have en begrundelse for det vilkår. Hvis denne ejendom sælges til anden side og den skal stå alene vil det så kræve en ny tilladelse at få lov til at drive markbrug fra denne ejendom. Det vil jo kræve en olietank og er det en godkendelsespligtig ændring.

5.8 RÅVARER OG HJÆLPESTOFFER

Vilkår:

5.8.1 Opbevaring og håndtering af råvarer og hjælpestoffer må ikke medføre forurening eller risiko for forurening af omgivelserne, herunder jord, overfladevand, grundvand, luft eller kloak.

5.8.2 Tankning af diesel må ikke foregå på ejendommen.

Ansøgers oplysninger:

Al markdrift forestås fra anden ejendom. Der er derfor intet forbrug eller opbevaring af traktordiesel eller smøreliefer på ejendommen.

Fyringsolie opbevares i nyere godkendt 1.500 liters tank, der er placeret på betongulv ved fyrrummet.

Al foder blandes på 1 års sigt. Tørfoder til smågris køres til ejendommen, mens vådfoder til slægt

Kommunens kommentarer og vurdering:

Der er stillet vilkår til opbevaring af råvarer og hjælpestoffer samt til, at der ikke må tankes diesel på ejendommen. Begge vilkår er stillet med henblik på at sikre bedst muligt mod forurening som følge af uhensigtsmæssig opbevaring og håndtering af råvarer og hjælpestoffer.

Kommunen vurderer, at pumpningen af vådfoder sker på en forsvarlig måde, hvorved der hurtigt kan reageres ved et eventuelt brud. Da vilkår 5.8.1 omfatter al opbevaring og håndtering af råvarer og hjælpestoffer, vurderes det ikke nødvendigt, at stille specifikke vilkår til dette.

Det vurderes herefter ikke nødvendigt at stille yderligere vilkår.

Tina Madsen
Formateret: Fremh

5.9 DRIFTSFORSTYRELSE ELLER UHELD

Afsnit 6.1 er fyldt uden noget reference til godkendelsen

Vilkår i 13.3 er ikke tilrettet i forhold til godkendelsen

Med venlig hilsen

Tina Madsen
Faglig leder Miljø - mink og svin



Hobrovej 437

9200 Aalborg SV

Telefon 9635 1111

Direkte 9635 1194

E-mail tim@agrinord.dk

CVR 29038597



Besøg vores website



Like os på facebook



Følg os på LinkedIn



Generelle forretningsbetingelser

AGRI NORD
KONGRES 2018
Tirsdag den 6. februar 2018 - Tilmeld dig på www.agrinord.dk

Gratis!
Alle er
velkomne

Ansætter
KøenHøkerop

The banner features a woman in the foreground and a large crowd in the background. A yellow diagonal banner in the top left corner contains the text 'Ansætter KøenHøkerop'. A yellow circular badge in the top right corner contains the text 'Gratis! Alle er velkomne'. The main text 'AGRI NORD KONGRES 2018' is centered, with the date and registration information below it.