

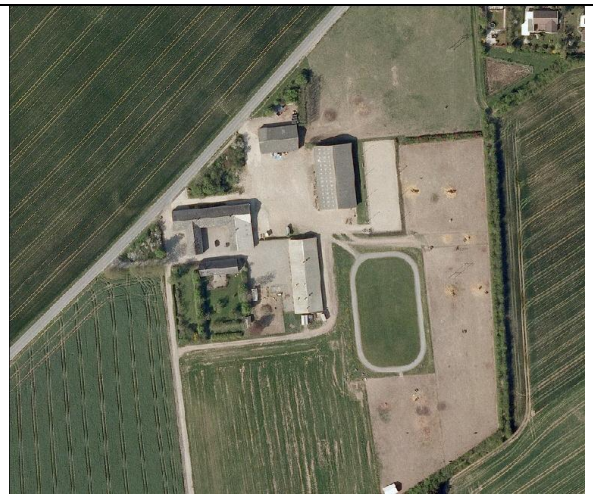
---

## **Miljøtilladelse**

**Udvidelse/lovliggørelse af husdyrproduktionen på Strandvej 27, 4270 Høng**

**Miljøtilladelsen er givet til:  
CVR-nummer: 29295441  
Landbrugsskolen Sjællands Skole - landbrug  
Ledreborg Alle 50  
4000 Roskilde**

**Dato for gyldighed: 27. januar 2010**



## Miljøtilladelse

Kalundborg Kommune tillader en produktion af 110 årssøer, 3.075 smågrise, 10 ammekøer med opdræt, 35 heste og 5 geder svarende til 62,6 dyreenheder (DE) på Strandvej 27, 4270 Høng.

Tilladelsen indeholder vilkår for virksomhedens drift, indretning og kontrol. Vilkårene er stillet på baggrund af de oplysninger, der er givet i forbindelse med ansøgningen, fremkommet ved sagsbehandlingen samt gældende vejledninger.

Tilladelsen indeholder en miljøteknisk beskrivelse af virksomheden og en vurdering af virksomhedens miljøforhold.

Tilladelsen indeholder en miljøteknisk beskrivelse af virksomheden og en vurdering af virksomhedens miljøforhold.

## Baggrund

Kalundborg Kommune modtog den 17. december 2007 Landboforeningen Gefions (tidl. LandboSjælland) ansøgning om udvidelse af husdyrproduktionen på ovennævnte ejendom. Virksomhedens grunddata fremgår af tabel 1.

**Tabel 1:** Husdyrbrugets data.

Bedriftens adresse	Strandvej 27, 4270 Høng
Ejendomsnummer	3260016096
Matrikelnumre	10a Høng By, Finderup m.fl.
Listebetegnelse	§ 10 – anlæg til produktion op til 75 DE
CVR-nummer	29295441
P-nummer	1012068146
CHR-nummer	11449
Ejer	Landbrugsskolen Sjællands Skole – landbrug, Ledreborg Alle 50, 4000 Roskilde
Kontaktperson	Karl Åge Poulsen, Finderupvej 8, 4270 Høng

Der er i dag tilladelse til et dyrehold svarende til 120 årssøer og 2.880 smågrise svarende til 41,2 dyreenheder. Derudover er der ved tilsyn i 2008 konstateret et mindre hold af heste og geder, der søges lovliggjort i forbindelse med denne tilladelse.

Ansøgningen indeholdte oprindeligt et projekt om opførelse af en ny kvægstald, men blev den 20 maj 2009 ændret til at omfatte en mindre udvidelse/ændring i de eksisterende bygninger på ejendommen. Projektet gennemføres derfor i ejendommens eksisterende bygninger, hvor dele af de eksisterende længer ombygges til hestebokse. Derudover etableres en ny møddingsplads i stedet for en gammel gyllebeholder.

Den ønskede udvidelse dyreholdet er omfattet af § 10 i Lov nr. 1572 om miljøgodkendelse m.v. af husdyrbrug af 20. december 2006.

## Vilkår for miljøtilladelsen

Miljøtilladelsen meddeles på følgende vilkår:

### Generelle forhold

- 1 Virksomheden skal placeres, indrettes og drives i overensstemmelse med de oplysninger, der fremgår af det miljøtekniske beskrivelse og vurdering og tilladelsens vilkår. Eventuelt ejerskifte eller ændringer skal meddeles Kalundborg Kommune.
- 2 Husdyrbruget godkendes til et dyrehold på maksimalt 62,6 dyreenheder, der fordeler sig med 110 årssøer, 3,075 smågrise, 6 ammekøer, 6 kvieopdræt (0-28 mdr.), 3 tyrekalve (0-6 mdr.), 35 heste (500-700 kg) og 5 geder.

### Husdyrbrugets anlæg

- 3 Opbevaring af kompostlignende husdyrgødning i markstak, skal placeres mindst 100 meter fra nabobeboelse.
- 4 En eventuel markstak på ikke placeres nærmere end 50 meter fra § 3-naturområder.
- 5 Køer, heste og geder skal minimum være på græs uden adgang til stald minimum 5 måneder om året. Ind- og udbindingstidspunkter skal fremgå af egenkontroljournalen.
- 6 Såfremt der efter kommunens vurdering opstår væsentlige lugtgener, der vurderes at være væsentligt større, end der kan forventes ifølge grundlaget for miljøvurderingen, kan kommunen meddele påbud om, at der skal indgives og gennemføres projekt for afhjælpende foranstaltninger.

### Husdyrbrugets arealer

- 6 Miljøtilladelsen meddeles til de konkrete udbringningsarealer. Såfremt andre arealer ønskes anvendt til udbringning, skal dette anmeldes til kommunen.
- 7 På bedriften skal der gennemsnitlig årligt etableres 1,25 % efterafgrøder, svarende til 0,9 ha - ud over det til en hver tid gældende, generelle krav om efterafgrøder. Disse efterafgrøder skal følge de samme regler som gælder for de lovpligtige efterafgrøder hvad angår artsvalg, dyrkningsperiode og kvælstofgødning. De ekstra efterafgrøder kan ikke erstattes af vintergrønne marker.
- 8 Der skal ved tilsyn kunne fremvises mark- og gødningsplaner for de seneste 5 år som dokumentation for de anvendte udbringningsarealer og det øgede omfang af efterafgrøder og vedvarende græs, der indgår i sædskiftet.
- 9 Der må ikke udbringes organisk gødning udover den mængde, der produceres på anlægget.

## Øvrige bestemmelser

Tilladelsen bortfalder, hvis den ikke er udnyttet inden 2 år fra miljøtilladelsens datering. Det vil sige, at der er indsat et dyrehold svarende til opstart af den ansøgte produktion.

Hvis miljøtilladelsen ikke har været udnyttet helt eller delvist i 3 på hinanden følgende år betragtes det som kontinuitetsbrud, og den del af tilladelsen, der ikke har været udnyttet de seneste 3 år, bortfalder. Naturlige produktionsudsving betragtes i den sammenhæng ikke som kontinuitetsbrud.

Driften skal til enhver tid leve op til gældende regler i love og bekendtgørelser og hvis disse regler måtte være skærpende i forhold til denne tilladelse.

Driften af arealerne må ikke ændres på en måde, der kan indebære forøget forurening eller andre virkninger på miljøet, uden kommunalbestyrelsens forudgående tilladelse af ændringen.

Der gøres desuden opmærksom på Husdyrgodkendelseslovens § 52. Heraf fremgår, at den ansvarlige for forhold eller indretninger, der kan give anledning til forurening, straks skal underrette tilsynsmyndigheden, såfremt driftsforstyrrelser eller uheld medfører væsentlig forurening eller indebærer fare herfor.

Afgørelsen er ikke afhængig af ejendommens ejerforhold, og en eventuel anden ejer er forpligtet af afgørelsen.

Kommunen skal endvidere gøre opmærksom på, at det er ansøgers ansvar at indhente eventuelle dispensationer og tilladelser efter anden lovgivning.

### Offentlighedsfaser

I perioden 30. juli 2009 til 20 august 2009 sendte Kalundborg Kommune et udkast til miljøtilladelse i høring hos naboer og parter.

I forbindelse med høringen indkom der 2 sæt bemærkninger til kommunens udkast til afgørelse. Bemærkningerne er inddraget og vurderet i den miljøtekniske beskrivelse og vurdering.

### Klagevejledning

Afgørelser efter Husdyrgodkendelsesloven kan påklages til Miljøklagenævnet, jf. Husdyrgodkendelseslovens § 76, stk. 1. Klagefristen er 4 uger fra afgørelsen er offentliggjort, jf. § 79, stk. 1.

Tilladelsen vil blive offentliggjort i Kalundborg Nyt og Ugebladet Vestsjælland i uge 4, samt på Kalundborg Kommunes hjemmeside den 27. januar 2010. Klager skal indgives skriftligt til Kalundborg Kommune senest 4 uger fra offentliggørelsen.

Klagefristen er den 24. februar 2010 kl. 14.00.

Kommunen giver ansøger besked, hvis der indkommer klager over afgørelsen og sender disse videre til Miljøklagenævnet efter klagefristens udløb.

Kommunens afgørelser kan jævnfør Husdyrgodkendelseslovens § 84 påklages af afgørelsens adressat, miljøministeren, og enhver, der har individuel, væsentlig interesse i sagens udfald, samt Sundhedsstyrelsen. Endvidere er en række foreninger og organisationer klageberettigede jævnfør Husdyrgodkendelseslovens § 85 - § 87.

Det skal bemærkes, at et projekt godt kan igangsættes, selvom der klages over afgørelsen, med mindre Miljøklagenævnet tillægger klagen opsættende virkning for projektet. Det følger af § 81, stk. 1., at miljøklagenævnet ved sin behandling kan ændre eller ophæve en tilladelse, godkendelse eller dispensation efter loven. Igangsættelse af et projekt før en eventuel klage er behandlet i miljøklagenævnet sker derfor på ansøgers egen regning og risiko.

En tilladelse, der indeholder vilkår til sikring af de landskabelige værdier, jf. Husdyrgodkendelseslovens § 27, stk. 1, nr. 3, eller vilkår om placering af gyllebeholdere, jf. Husdyrgodkendelseslovens § 27, stk. 2, har dog opsættende virkning med mindre Miljøklagenævnet bestemmer andet.

Hvis afgørelsen ønskes prøvet ved en domstol, skal sagen være anlagt inden 6 måneder efter endelig afgørelse, jf. Husdyrgodkendelseslovens § 90. Fristen regnes fra annonceringsdatoen.

Husdyrgodkendelseslovens retningslinier for klage og søgsmål vedlægges.

Med venlig hilsen

Frederik Lund Weinreich

Agronom

Direkte 59 53 52 47  
frederik.weinreich@kalundborg.dk

**Vedlagt er:**

Uddrag fra Husdyrgodkendelsesloven vedr. klage og søgsmål  
Miljøteknisk beskrivelse og vurdering

**Kopi af miljøtilladelsen er sendt til følgende:**

Dorthe Augustesen og Elvi Lund Jensen, Kløvervej 6, 4270 Høng

Christina og Jacques Weirauch, Hagbardsvej 19, 3650 Ølstykke

Lillian Ritta Pedersen, Strandvej 29, 4270 Høng

Gunhild og Helge Madsen, Kløvervej 4, 4270 Høng

Beboerne, Strandvej 27, 4270 Høng

Karl Åge Poulsen, Finderupvej 8, 4270 Høng

Landboforeningen Gefion, att.: Heidi Ledskov, E-mail: [hsl@gefion.nu](mailto:hsl@gefion.nu)

Sundhedsstyrelsen, Embedslægeinstitutionen Sjælland, Rolighed 7, 2, 4180 Sorø, E-mail: [sjl@sst.dk](mailto:sjl@sst.dk)

Danmarks Naturfredningsforening, Masnedøgade 20, 2100 København Ø E-mail: [dn@dn.dk](mailto:dn@dn.dk)

Friluftsrådet ved Christian Hørslev, Fjordbakken 24, 4400 Kalundborg, E-mail: [haerslev@post.tele.dk](mailto:haerslev@post.tele.dk)

Danmarks Sportsfiskerforbund, Worsaaesgade 1, 7100 Vejle, E-mail: [jkt@sportsfiskerforbundet.dk](mailto:jkt@sportsfiskerforbundet.dk)

Lokalafdelingen af Danmarks Sportsfiskerforbund, E-mail: [knud.lis@mail.dk](mailto:knud.lis@mail.dk)

Dansk Ornitologisk Forening, Vesterbrogade 140, 1620 København V, E-mail: [natur@dof.dk](mailto:natur@dof.dk)

Lokalafdelingen af Dansk Ornitologisk Forening, E-mail: [kalundborg@dof.dk](mailto:kalundborg@dof.dk)

Det Økologiske Råd, Blegdamsvej 4B, 2200 København N, E-mail: [husdyr@ecocouncil.dk](mailto:husdyr@ecocouncil.dk)

Miljøcenter Roskilde, Ny Østergade 7-11, 4000 Roskilde, E-mail: [Post@ros.mim.dk](mailto:Post@ros.mim.dk)

Arbejderbevægelsens Erhvervsråd, Reventlowsgade 14, 1. sal, 1651 København V, E-mail: [ae@aeraadet.dk](mailto:ae@aeraadet.dk)

Ferskvandsfiskeriforeningen for Danmark ved Niels Barslund, Vormstrupvej 2, 7540 Haderup

E-mail: [nb@ferskvandsfiskeriforeningen.dk](mailto:nb@ferskvandsfiskeriforeningen.dk)

Forbrugerrådet, Fiolstræde 17, Postbox 2188, 1017 København K, E-mail: [fbr@fbr.dk](mailto:fbr@fbr.dk)

## Uddrag fra Husdyrgodkendelsesloven vedr. klage og søgsmål

### Kapitel 7

#### *Klage og søgsmål*

**§ 76.** Medmindre andet fremgår af lovens bestemmelser, jf. dog § 78, kan kommunalbestyrelsens afgørelser og beslutninger efter loven eller regler, der er fastsat med hjemmel i loven, påklages til det Miljøklagenævn, der er nedsat i henhold til lov om miljøbeskyttelse.

*Stk. 2.* Tilsvarende gælder for afgørelser truffet af miljøministeren i medfør af § 65 og afgørelser truffet af miljøministeren i medfør af §§ 50, 51 og 53 i sager, hvor ministeren har besluttet at overtage kommunalbestyrelsens beføjelser i medfør af § 65.

**§ 77.** § 102, § 104, stk. 1 og 2, og §§ 105, 106 og 109 i lov om miljøbeskyttelse finder tilsvarende anvendelse ved Miljøklagenævnets behandling af sager efter § 76.

*Stk. 2.* Klage til Miljøklagenævnet indgives skriftligt af de klageberettigede efter §§ 84-87 til den myndighed, der har truffet afgørelsen. Myndigheden sender umiddelbart efter klagefristens udløb klagen til Miljøklagenævnet ledsaget af den påklagede afgørelse og det materiale, der er indgået i sagens bedømmelse.

*Stk. 3.* Miljøministeren kan fastsætte nærmere regler om klagenævnets sammensætning og virksomhed ved behandlingen af sager i henhold til denne lov.

**§ 78.** Miljøministeren kan fastsætte regler om, at afgørelser, der enkeltvis er af mindre betydning for beskyttelsen af natur, miljø og landskab, ikke kan påklages til anden administrativ myndighed.

**§ 79.** Klagefristen er 4 uger fra den dag, afgørelsen eller beslutningen er meddelt. Er afgørelsen eller beslutningen offentligt bekendtgjort, regnes klagefristen dog altid fra bekendtgørelsen.

*Stk. 2.* Hvis klagefristen udløber på en lørdag eller helligdag, forlænges klagefristen til den følgende hverdag.

**§ 80.** En klage over et påbud eller forbud efter § 39 eller § 42 eller over en afgørelse efter § 50 eller § 51 har opsættende virkning, medmindre Miljøklagenævnet bestemmer andet.

*Stk. 2.* En klage over et påbud eller et forbud, jf. § 39 eller § 42, som kommunalbestyrelsen har besluttet skal efterkommes straks, jf. § 59, har dog ikke opsættende virkning, medmindre Miljøklagenævnet bestemmer andet.

*Stk. 3.* Miljøklagenævnet kan beslutte, at en klage over et påbud eller forbud, jf. § 39 eller § 42, skal have opsættende virkning, uanset at kommunalbestyrelsen har besluttet, at en klage ikke skal have opsættende virkning, jf. § 59, stk. 2.

**§ 81.** En klage over en tilladelse efter § 10, godkendelse efter §§ 11, 12 eller 16 eller dispensation efter § 9 har ikke opsættende virkning, medmindre Miljøklagenævnet bestemmer andet, jf. dog stk. 3.

*Stk. 2.* Bestemmelsen i stk. 1 indebærer ingen begrænsninger i Miljøklagenævnets adgang til at ændre eller ophæve en påklaget tilladelse, godkendelse eller dispensation.

*Stk. 3.* En tilladelse efter § 10 eller godkendelse efter § 11 eller § 12, der indeholder vilkår efter § 27, stk. 1, nr. 3, og stk. 2, må ikke udnyttes før klagefristens udløb. En klage over tilladelser efter § 10 eller godkendelser efter § 11 eller § 12, der indeholder vilkår efter § 27, stk. 1, nr. 3, og stk. 2, har opsættende virkning, medmindre Miljøklagenævnet bestemmer andet.

**§ 82.** Miljøministeren kan fastsætte regler om, at visse tilladelser eller godkendelser ikke må udnyttes inden for klagefristen, og at en klage skal have opsættende virkning.

**§ 83.** Når klage indgives til kommunalbestyrelsen, underretter kommunalbestyrelsen straks adressaten for den afgørelse, der klages over, om klagen.

**§ 84.** Kommunalbestyrelsens afgørelser kan påklages af

- 1) afgørelsens adressat,
- 2) miljøministeren og
- 3) enhver, der har en individuel, væsentlig interesse i sagens udfald.

*Stk. 2.* Miljøministerens afgørelser kan påklages af

- 1) afgørelsens adressat og
- 2) enhver, der har en individuel, væsentlig interesse i sagens udfald.

*Stk. 3.* Sundhedsstyrelsen kan påklage afgørelser efter kapitel 3. Sundhedsstyrelsen kan endvidere tillægges klageret i regler, der udstedes i medfør af loven.

*Stk. 4.* Miljøministeren kan fastsætte regler om, at afgørelser efter loven kan påklages af bestemte myndigheder i andre lande.

**§ 85.** Danmarks Fiskeriforening kan påklage kommunalbestyrelsens og miljøministerens afgørelser efter bestemmelserne i kapitel 3, for så vidt angår spørgsmål om forurening af vandløb, søer eller havet.

*Stk. 2.* Ferskvandsfiskeriforeningen for Danmark kan påklage kommunalbestyrelsens og miljøministerens afgørelser efter bestemmelserne i kapitel 3, for så vidt angår spørgsmål om forurening af vandløb og søer.

*Stk. 3.* Arbejderbevægelsens Erhvervsråd kan påklage kommunalbestyrelsens og miljøministerens afgørelser, når væsentlige beskæftigelsesmæssige interesser er berørt.

*Stk. 4.* Forbrugerrådet kan påklage kommunalbestyrelsens og miljøministerens afgørelser i det omfang, de er væsentlige og principielle.

**§ 86.** Lokale foreninger og organisationer, der har beskyttelse af natur og miljø som hovedformål, kan påklage afgørelser, som foreningen eller organisationen har ønsket underretning om, jf. § 61.

*Stk. 2.* Lokale foreninger og organisationer, der efter deres formål varetager væsentlige rekreative interesser, kan påklage afgørelser, som foreningen eller organisationen har ønsket underretning om, jf. § 61, når afgørelsen berører sådanne interesser og klagen har til formål at varetage natur- og miljøbeskyttelse.

**§ 87.** Landsdækkende foreninger og organisationer, der efter deres vedtægter har beskyttelse af natur og miljø som hovedformål, kan påklage afgørelser truffet med hjemmel i bestemmelserne i kapitel 3.

*Stk. 2.* Landsdækkende foreninger og organisationer, der efter deres vedtægter har til formål at varetage væsentlige rekreative interesser, kan påklage afgørelser truffet med hjemmel i bestemmelserne i kapitel 3, når afgørelsen berører sådanne interesser og klagen har til formål at varetage natur- og miljøbeskyttelse.

**§ 88.** Miljøklagenævnet kan til efterprøvelse af klageberettigelsen forlange, at foreningen eller organisationen fremsender vedtægterne.

**§ 89.** En afgørelse i en klagesag skal indeholde en frist for afgørelsens efterkommelse. Når der foreligger særlige forhold, kan det dog bestemmes, at afgørelsen skal efterkommes straks.

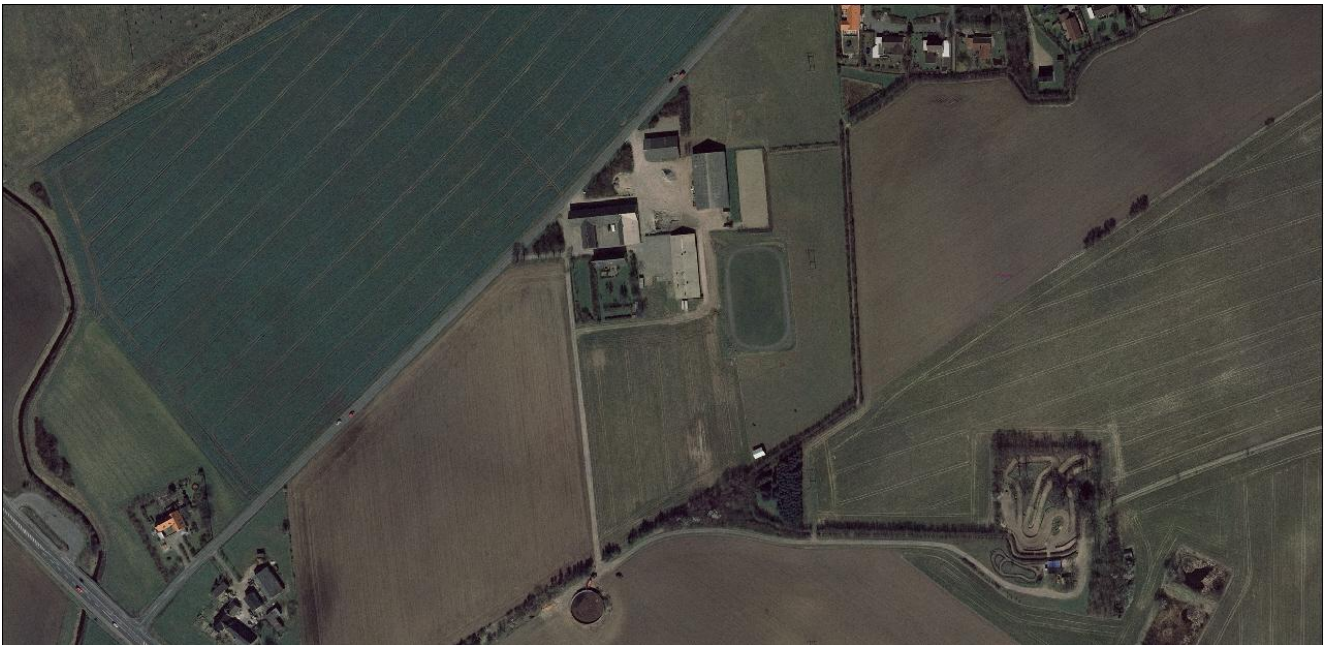
**§ 90.** Søgsmål til prøvelse af afgørelser efter loven eller de regler, der fastsættes i medfør af loven, skal være anlagt inden 6 måneder efter, at afgørelsen eller beslutningen er meddelt. Er afgørelsen eller beslutningen offentligt bekendtgjort, regnes søgsmålsfristen fra bekendtgørelsen.



---

## **Miljøteknisk beskrivelse og vurdering**

**Udvidelse/lovliggørelse af husdyrproduktionen på Strandvej 27, 4270 Høng**



## Resumé

Tilladelsen indeholder vilkår for virksomhedens drift, indretning og kontrol. Vilkårene er stillet på baggrund af de oplysninger der er givet i forbindelse med ansøgningen, samt gældende vejledninger og oplysninger, der er fremkommet under sagsbehandlingen.

Kalundborg Kommune finder, at husdyrbruget på Strandvej 27, 4270 Høng kan drives på en miljømæssig forsvarlig måde uden væsentlig påvirkning af det omkringliggende miljø.

## Beskrivelse af projekt

Husdyrbruget ønskes udvidet/ændret fra 120 årssøer og 2.880 smågrise (41,2 dyreenheder) til 110 årssøer, 3.075 smågrise, 6 ammekøer med opdræt, 35 heste og 5 geder (62,6 dyreenheder).

I forbindelse med projektet etableres der hestebokse i de gamle længer på ejendommen, gyllebeholderen ved driftsbygningerne ombygges til møddingsplads og karantænestalden udskiftes.

I forbindelse med ansøgningen er der angivet 69,6 ha ejede udbringningsarealer.

## Ammoniak

Anlægget ligger mere end 1.000 meter fra § 7 naturområder og anlægget er således ikke omfattet af husdyrgodkendelseslovens bufferzoner.

Inden for en buffer af 1.000 meter fra anlægget ligger en § 3-mose og 7 mindre § 3-vandhuller/søer. Derudover ligger anlægget ca. 1.200 meter sydvest for det internationale naturbeskyttelsesområde "Åmose, Tissø, Halleby Å og Flasken" (habitat nummer 138). Det vurderes, at projektet ikke medfører væsentlig påvirkning af de pågældende naturområder.

## Nitrat – overfladevand

Alle udbringningsarealer ligger i nitratklasse 3. Den maksimalt tilladte udvaskning af kvælstof fra arealerne er beregnet til 39,3 kg N/ha/år, hvilket opfyldes ved etablering af ekstra efterafgrøder.

## Grundvand

Ingen af udbringningsarealerne ligger i nitratfølsomt indvindingsområde eller indsatsplaner for nitratfølsomme indvindingsområder.

## Fosfor

Alle udbringningsarealer ligger i afvandingsoplande, der er sårbare for fosforudvaskning. Med den konkrete drift beregnes der ikke fosforoverskud på ejendommens arealer.

## Lugt

Der ligger ingen naboer inden for de beregnede lugtgenegrænser til nabobeboelser og samlet bebyggelse. Ejendommen ligger inden for lugtgenefstanden af byzone, men det beregnes, at ændringen ikke medfører forøgede lugtgener.

## **Indholdsfortegnelse**

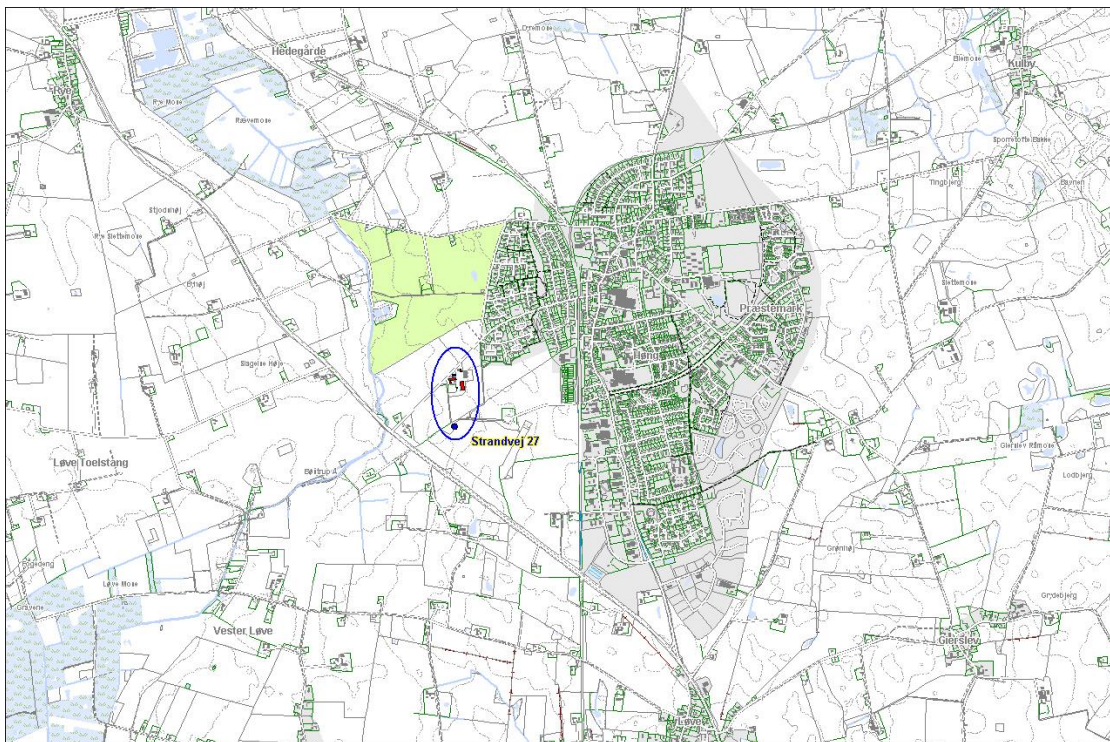
<b>1 Grundforhold</b>	<b>4</b>
1.1 Husdyrbrugets lokalisering og planforhold	4
1.1.1 Varetagelse af de landskabelige værdier	5
1.2 Produktion og gennemførelse	6
<b>2 Husdyrbrugets anlæg</b>	<b>7</b>
2.1 Indretning af anlægget	7
2.2 Gødningsproduktion og -håndtering	8
2.3 Anlæggets ammoniakemission	9
2.4 Anlæggets lugtemission	12
2.5 Anlæggets anvendelse af BAT	14
<b>3 Husdyrbruget arealer</b>	<b>16</b>
3.1 Lokalisering af udbringningsarealer	16
3.1.1 Lokalisering i forhold til naturområder	17
3.2 Drift af husdyrbrugets arealer	17
3.2.1 Sædskifte	18
3.3 Forurening og gener fra husdyrbrugets arealer	19
3.3.1 Fosfor	19
3.3.2 Nitrat	20
3.3.3 Udvaskning i forhold til habitatområder	21
<b>4 Høring</b>	<b>23</b>
<b>5 Bilagsoversigt</b>	<b>26</b>

## 1 Grundforhold

Indledningsvis gennemgås husdyrbruges lokalisering, den ønskede produktion og gennemførelse af projektet.

### 1.1 Husdyrbrugets lokalisering og planforhold

Husdyrbrugets anlæg ligger ca. 200 meter vest for Høng jævnfør oversigtskortet i figur 1.1, hvor lokaliseringen af ejendommens anlæg er markeret.



**Figur 1.1:** Lokalisering af husdyrbrugets anlæg.

I forbindelse med projektet anvendes og ombygges de eksisterende bygninger på ejendommen. Der etableres en ny møddingsplads i stedet for en eksisterende gyllebeholder og karantænestalden i den sydlige ende af svinestalden udskiftes med en klimacontainer fra Danbox.

Anlæggets placering i forhold til de i Husdyrgodkendelseslovens kapitel 2 listede afstandskrav er angivet i tabel 1.1.

**Tabel 1.1:** Afstande fra anlæg til de i kapitel 2 listede afstandskrav.

	Afstand fra anlægget	Afstandskrav jævnfør kapitel 2 i husdyrloven
Nabobeboelse	189 meter	50 meter
Byzone/område udlagt til boligformål	120 meter	50 meter
Ikke almene vandforsyningsanlæg	> 100 meter	25 meter
Almene Vandforsyningsanlæg	> 100 meter	50 meter
Vandløb, dræn og søer*	> 15 meter	15 meter
Offentlig vej og privat fællesvej**	5 meter	15 meter
Levnedmiddelvirksomhed	> 300 meter	25 meter
Beboelse på samme ejendom	20 meter	15 meter
Naboskel	110 meter	30 meter
Sårbar natur	> 1.000 meter	1.000 meter

\* Det er ejers ansvar, at anlægget placeres mere en 15 meter fra dræn eller at eventuelle dræn rørlægges.

\*\* Afstandskravet gælder kun ved nyopførelser og ikke for eksisterende bygninger.

For nærmere beskrivelse og vurdering af husdyrbrugets anlæg henvises til kapitel 2.

### **Vurdering og vilkår**

*Husdyrbruget overholder afstandskravene i husdyrgodkendelseslovens kapitel 2 med undtagelse af afstandskrav til offentlig vej. Dette krav gælder dog kun ved etablering af anlæg.*

*For vurdering af miljøpåvirkningen fra husdyrbrugets anlæg og arealer henvises til kapitel 2 og 3. Kommunen finder det væsentligt, at ejendommen indrettes og drives i overensstemmelse med de oplysninger, der ligger til grund for afgørelsen.*

*Følgende vilkår vil blive fastsat i miljøtilladelsen:*

- *Husdyrbruget skal placeres, indrettes og drives i overensstemmelse med de oplysninger, der fremgår af den miljøtekniske beskrivelse og vurdering samt tilladelsens vilkår. Eventuelt ejerskifte eller ændringer i data skal meddeles til Kalundborg Kommune.*

#### **1.1.1 Varetagelse af de landskabelige værdier**

Anlægget ligger i et område, der i Regionplanen 2005-2016 er udpeget til jordbrugsområde.

Området er beliggende i det slettelandskab der fra Tissø over Slagelse til Tornemark i syd, udgør et af landets største samlede områder med den bedste landbrugsjord. Generelt tegnes områdets hovedstruktur af landsbyerne, hvoraf mange er kirkelandsbyer, og det udskiftede landskab, som overvejende har stjerneudskiftning som hovedtype.

Væsentlige karakteristika er områdets særlige bebyggelsesstruktur med store, oprindelige fortelandsbyer centralt beliggende i forhold til datidens opdyrkede agerjord på bakketoppe eller skrånninger.

Trods ombygning og nybygning af landsbyernes udflyttede gårde og de tilkomne gadehuse (fra 1700-tallet og fremefter) danner den middelalderlige byplan endnu hovedstruktur i mange af landsbyerne.

Der ligger kun få § 3 naturområder inden for en afstand af 1.000 meter fra anlægget. Det drejer sig om 1 mose og 3 søer/vandhuller. Ingen af disse naturområder er omfattet af Husdyrgodkendelseslovens § 7.

Nærmeste beskyttede vandløb er "Bøstrup Å", der ligger ca. 340 meter vest for ejendommen.

Nærmeste internationalt naturbeskyttelsesområde (Åmosen, Tissø, Halleby Å og Flasken) ligger ca. 1,2 km nord for ejendommen.

Derudover ligger der inden for 1.000 meter af anlægget 2 fortidsminder. Begge fortidsminder ligger mere end 100 meter fra anlægget.

Ejendommen ligger uden for alle byggebeskyttelseslinier med undtagelse af "skovbyggelinien".

Anlægget ligger endvidere i et område hvor skovrejsning er ønsket

## Vurdering og vilkår

I forbindelse med kommunens udarbejdelse af miljøtilladelsen er der foretaget en besigtigelse af landskabet omkring ejendommen. Det vurderes, at anlægget ikke påvirker de landskabelige værdier væsentligt. Beplantning omkring anlægget betyder, at anlæggets bygninger fremstår afdæmpede i landskabsbilledet. Da der ikke sker opførelse af nye bygninger, vurderer kommunen således ikke, at der skal stilles skærpede vilkår til de landskabelig forhold.

Inden for 1.000 meter af anlægget ligger 3 § 3-områder. Selve anlægget ligger ikke inden for disse områder, hvorfor anlægget vurderes ikke at have en fysisk påvirkning af naturområderne. Den miljømæssige påvirkning af naturområderne behandles i afsnit 2.3 og 3.1.1.

### 1.3 Produktion og gennemførelse

Der er ikke tidligere meddelt miljøtilladelse af husdyrbruget efter husdyrgodkendelsesloven. Denne miljøtilladelse omfatter derfor en tilladelse af det samlede husdyrbrug. Den nuværende og ansøgte produktion er angivet i tabel 1.2 og 1.3.

**Tabel 1.2:** Husdyrbrugets tilladte produktion.

Husdyrart	Antal	Indgang	Udgang	DE
Årssøer	120	-	-	27,9
Smågrise	2.880	7,2 kg	30 kg	13,3
<b>DE i alt</b>				<b>41,2</b>

**Tabel 1.3:** Husdyrbrugets ansøgte produktion.

Husdyrart	Antal	Indgang	Udgang	DE
Årssøer	110	-	-	25,6
Smågrise	3.075	7,2 kg	30 kg	14,2
Ammekøer (> 600 kg)	6	-	-	4,3
Kviekalve	2	0 mdr	6 mdr	0,5
Kvier	4	6 mdr	28 mdr	1,7
Tyrekalve	3	0 mdr	6 mdr	0,4
Heste (500-700 kg)	35	-	-	15,2
Geder	5	-	-	0,7
<b>DE i alt</b>				<b>62,6</b>

Da der er tale om en delvis lovliggørelse ønskes tilladelsen udnyttet så snart denne foreligger.

Følgende vilkår vil blive fastsat i miljøtilladelsen:

- Husdyrbruget godkendes til et dyrehold på maksimalt 62,6 dyreenheder, der fordeler sig med 110 årssøer, 3,075 smågrise, 6 ammekøer, 6 kvieopdræt (0-28 mdr.), 3 tyrekalve (0-6 mdr.), 35 heste (500-700 kg) og 5 geder.



## 2 Husdyrbrugets anlæg

I de følgende afsnit behandles husdyrbrugets indretning, drift og påvirkning af det omkringliggende miljø.

### 2.1 Indretning af anlægget

Ejendommens bebyggede areal er på ca. 3.800 m<sup>2</sup>. Heraf anvendes ca. 1.800 m<sup>2</sup> til stalde. De resterende erhvervsbygninger anvendes til ridehus, maskinhal, opbevaring m.v. Ejendommens ene gyllebeholder ligger på marken ca. 200 meter syd for bygningerne. Ejendommens anden gyllebeholder ved bygningerne ombygges i forbindelse med projektet til møddingsplads. Placeringen af de enkelte bygninger og opbevaringsanlæg kan ses på oversigtstegningen i figur 2.1. Der henvises endvidere til ansøgers vedlagte situationsplan.



**Figur 2.1:** Oversigtstegning over husdyrbruget bygninger, hvor stalde er nummereret.

Husdyrbrugets stalde og fordelingen af dyr i de enkelte staldafsnit på figur 2.1 er opgjort i tabel 2.1.

**Tabel 2.1:** Indretning af anlæggets stalde.

Staldnr.	Dyr	Antal	Stier	Staldtype	Gødning
Stald 1	Drægtighedsstier	110	84	Individuel opstaldning – delvist spaltegulv	Gylle
	Farestier	110	32	Kassestier – delvist spaltegulv	Gylle
	Smågrise	3.075	470	Toklimastald – delvist spaltegulv	Gylle
Stald 2	Ammekøer	6	-	Dybstrøelse – hele arealet	Dybstrøelse
	Småkalve	2	-	Dybstrøelse – hele arealet	Dybstrøelse
	Kvier	4	-	Dybstrøelse – hele arealet	Dybstrøelse
	Tyrekalve	3	-	Dybstrøelse – hele arealet	Dybstrøelse
Stald 3	Heste	35	-	Bokse	Dybstrøelse
Stald 4	Geder	5	-	Skur med strøelse	Dybstrøelse

## Vurdering og vilkår

De miljømæssige konsekvensberegninger af udvidelsen er foretaget på baggrund den oplyste placering og indretning staldene. Det vurderes, at ansøger anvender anerkendte staldsystemer, hvis udformning og drift er anerkendt og afprøvet.

## 2.2 Gødningsproduktion og -håndtering

Husdyrbrugets gødningsproduktion består af gylle og dybstrøelse og er opgjort i tabel 2.2. Den producerede gødningsmængde er beregnet ud fra Landbrugets Byggeblad nr.: 95.03-03.

I beregningen antages det, at 1 ton produceret gylle svarer til 1 m<sup>3</sup> og at 1 ton dybstrøelse svarer til 1,7 m<sup>3</sup>.

**Tabel 2.2:** Husdyrbrugets gødningsproduktion.

Dyreart	Antal	Gødningstype	Norm (t/dyr)	Dybstrøelse	Gylle
Årssøer	110	Gylle	5,600	-	616 m <sup>3</sup>
Smågrise	3.075	Gylle	0,144	-	443 m <sup>3</sup>
Ammekøer (> 600 kg)	6	Dybstrøelse	10,060	103 m <sup>3</sup>	-
Små kalve (0-6 mdr.), tung race	2	Dybstrøelse	1,890	6 m <sup>3</sup>	-
Kvier (6-28 mdr.), tung race	4	Dybstrøelse	5,830	40 m <sup>3</sup>	-
Tyrekalve	3	Dybstrøelse	0,960	5 m <sup>3</sup>	-
Heste (500-700 kg)	35	Dybstrøelse	5,130	305 m <sup>3</sup>	-
Geder	5	Dybstrøelse	1,130	10 m <sup>3</sup>	-
<b>Samlet fast</b>				<b>469 m<sup>3</sup></b>	-
<b>Samlet flydende</b>				-	<b>1.059 m<sup>3</sup></b>

Det er i ansøgningen oplyst, at køer græsser 6 måneder om året, hestene græsser 5 måneder om året og gederne græsser året rundt. Afgræsningen sker på udbringningsarealet. Produktionen af dybstrøelse vil derfor være ca. 2/3 af, hvad der fremgår af tabel 2.2, hvilket beregnet giver 312 m<sup>3</sup> dybstrøelse.

Udover de producerede gødningsmængder ledes regnvand fra møddingsplads til gyllebeholder. Møddingspladsen udgør 120 m<sup>2</sup>, hvorfra der årligt afledes ca. 70 m<sup>3</sup> regnvand.

Husdyrbrugets opbevaringsanlæg til flydende husdyrgødning er listet i tabel 2.3.

**Tabel 2.3:** Oversigt over husdyrbrugets opbevaringsanlæg til flydende husdyrgødning.

Beholder	Overdækning	Opførelsesår	Næste kontrol	Kapacitet	
				Flydende	Fast
Gyllebeholder	flydelag	1990	2011	2.000 m <sup>3</sup>	-
Møddingsplads	-	Ny	-	-	250 m <sup>3</sup>

Med de anførte opbevaringsanlæg er den beregnede opbevaringskapacitet til flydende husdyrgødning på  $((2.000/1.129)*12 \text{ mdr.}) = \text{ca. } 21,3 \text{ mdr.}$

Den producerede gylle løber fra staldene til to fortanke, hvorfra det pumpes videre til gyllebeholderen på marken. Placering af kanaler og fortanke fremgår af vedlagte situationsplan.

På møddingspladsen vil der være kapacitet til ca. 250 m<sup>3</sup> dybstrøelse. Med en produktion af ca. 312 m<sup>3</sup> dybstrøelse og fast møg/år er kapaciteten ca. 9,5 måneder.



### Vurdering og vilkår

Bedriftens opbevaringskapacitet til flydende husdyrgødning vurderes at være tilstrækkelig, eftersom der er kapacitet til mere end 9 måneder. For dybstrøelse er der ligeledes kapacitet til 9 måneders opbevaring, når dyrene går ude i sommerhalvåret. Hvis der ikke er tilstrækkelig kapacitet på møddingspladsen vurderes det, at den resterende del af dybstrøelsen vil blive lagt i markstak.

Som bemærkning til tilladelsens vilkår kan det tilføjes, at indretningen af husdyrbrugets opbevaringsanlæg skal ske i overensstemmelse med reglerne i den til enhver tid gældende husdyrgødningsbekendtgørelse samt bekendtgørelse om kontrol af beholdere for flydende husdyrgødning, ensilagesaft og spildevand.

Hvis driftsherre ønsker at placere dybstrøelsen i markstak finder kommunen det væsentligt, at denne placeres minimum 100 meter væk fra nabobeboelser med henblik på at undgå gener af disse.

Følgende vilkår vil blive fastsat i miljøtilladelsen:

- Opbevaring af kompostlignende husdyrgødning i markstak, skal placeres mindst 100 meter fra nabobeboelse.

### 2.3 Anlæggets ammoniakemission

Husdyrbrugets anlægs tab af ammoniak til omgivelser beregnes som summen af emissionen fra stalde og opbevaringsanlæg. Beregningen af emissionen baseres på oplysninger om husdyrholdet, staldanlæg, fodersammensætning og opbevaring af husdyrgødning. Anlæggets emissionen kan ses i tabel 2.4.

**Tabel 2.4:** Oversigt over husdyrbrugets ammoniakemission.

Kilde	Emmission før	Emmission efter
Stalde	508 kg N/år	665 kg N/år
Gylle	92 kg N/år	89 kg N/år
Dybstrøelse	0 kg N/år	34 kg N/år
<b>Samlet ammoniakemission</b>	<b>600 kg N/år</b>	<b>788 kg N/år</b>

Anlægget ligger mere end 1.000 meter fra naturområder, der er omfattet af husdyrgodkendelseslovens § 7.

Inden for en afstand af 1.000 meter fra anlægget ligger en række naturområder omfattet af Naturbeskyttelseslovens § 3. Disse er listet i tabel 2.5 og fremgår af kortbilag 1.

**Tabel 2.5:** Naturområder inden for 1.000 meter af ejendommens anlæg.

Naturtype	Bufferzone I (0-300 m)	Bufferzone II (300-1.000 m)
Søer	0	7
Moser	0	1

Anlægget ligger ca. 1.200 meter sydøst for habitat nummer 138 "Åmose, Tissø, Halleby Å og Flasken".

### Vurdering og vilkår

Udvidelsen medfører en stigning i ammoniaktabet fra anlægget på 188 kg N/år, hvilket fremgår af tabel 2.4. En del af dette bliver afsat i nærheden af anlægget. Ifølge Danmarks

Miljøundersøgelser kan ammoniakafsætningen med den anvendte beregningsmetode ikke beregnes præcist længere end 1.000 meter fra en punktkilde (anlægget). Dertil kommer, at størrelsen af ammoniakdepositionen inden for 1.000 meter af anlægget beregnes med en vis usikkerhed. Den faktiske deposition på nærtliggende naturområder kan således variere meget i forhold til de beregnede værdier, som fremgår af tabel 2.6.

Depositionen af ammoniak er beregnet for den mose, der ligger inden for 1.000 meter af anlægget. Lokaliseringen af den § 3-mose, hvor depositionen er beregnet fremgår af bilag 1. Ammoniakdeposition på søer og vandhuller vurderes ud fra disse naturtypers ruhed, at være minimal. Depositionen er derfor kun beregnet og vurderet i forhold til mosen. Beregningsresultatet fremgår af tabel 2.6.

**Tabel 2.6:** Beregning af depositionen af ammoniak i naturområder inden for 1.000 meter af anlægget.

Naturpunkt	Naturtype	Botanisk score	Afstand fra anlæg	Vindretning	Merdeposition Kg N/ha/år
1	Mose*	0	480 meter	300 grader	0,1

\* Naturområdet ligger ca. 300 meter fra gyllebeholderen. Dette er der taget højde for i beregningen af ammoniakdepositionen.

Afskæringskriterierne for den ammoniakdeposition et projekt medfører på omkringliggende sårbare naturområder er i husdyrgodkendelsesloven fastsat for bufferzone I (0-300 meter fra anlægget) og bufferzone II (300-1.000 meter fra anlægget).

Afskæringskriterierne gælder som udgangspunkt i forhold til naturområder omfattet af husdyrgodkendelseslovens § 7. Kommunen skal dog vurdere om der inden for 1.000 meter af anlægget ligger andre naturområder særligt sårbare for ammoniakdeposition. Ifølge godkendelsesbekendtgørelsen vil der som udgangspunkt gælde samme afskæringskriterier for disse naturområder som for naturområder omfattet af husdyrgodkendelseslovens § 7. Derudover kan kommunen i meget særlige tilfælde vurdere, at det lovgivningsfastsatte beskyttelsesniveau skal skærpes i forhold til omkringliggende naturområder, hvis der er tale om et ikke uvæsentligt merbidrag herunder inkluderet en udvaskning fra omkringliggende markarealer.

I bufferzone I må der ikke etableres husdyrbrug og ved udvidelse eller ændring af husdyrbrug må anlæggets ammoniakemission ikke øges i forhold til nudriften.

I bufferzone II er den accepterede merbelastning fra anlægget på et naturområde afhængig af den kumulative effekt fra andre ejendomme over 75 dyreenheder, der ligger inden for en afstand af 1.000 meter fra anlægget og det pågældende naturområde. Afskæringskriteriet er en merbelastning på 0,7 kg N/ha/år ved ingen andre brug, 0,5 N/ha/år ved 1 andet brug og 0,3 N/ha/år ved 2 eller flere andre brug.

Ved den konkrete ejendom ligger der ingen brug over 75 DE inden for 1.000 meter. I forhold til det beskyttelsesniveau, der er fastsat i husdyrgodkendelsesloven er ejendommens accepterede merbelastning på omkringliggende naturområder 0,7 N/ha/år. Det fremgår af tabel 2.6, at der som følge af udvidelsen beregnes en merdeposition af ammoniak på mosen 480 meter fra ejendommen svarende til 0,1 kg N/ha/år. Det lovfastsatte beskyttelsesniveau er således opfyldt.

Det er i beregningen en forudsætning, at heste og køer går på græs om sommeren, da der ikke regnes ammoniaktab fra anlægget, når dyrene går på græs. Der er foretaget end konsekvensberegning af anlæggets ammoniakemission, hvis dyrene ikke går på græs. Denne

beregning viser at afsætningen på mosen i givet fald ikke vil forøges væsentligt og beregnes stadig til 0,1 kg N/ha/år som følge af udvidelsen.

Det er i beregningen af ammoniakdepositionen fra anlægget antaget, at dybstrøelsen opbevares på møddingspladsen i tilknytning til anlægget. Hvis dybstrøelsen lægges i markstak på udbringningsarealerne, er der foretaget en konsekvensberegning af markstakkens eventuelle påvirkning af naturområder. I en afstand af 300 meter fra en eventuel markstak beregnes depositionen til under 0,1 kg N/ha/år. Denne deposition vurderes at være noget højere, hvis markstakken placeres tættere på et naturområde, omvendt må markstakken ikke placeres på samme sted år efter år og samme naturområde vil således ikke blive påvirket hver år. Eneste "tørre" naturområde, der ligger mindre end 300 meter fra arealerne er den mose, der er nævnt i tabel 2.6.

Der eksisterer ikke noget grundlag for at bedømme mosen tilstand eksakt, da hverken kommunen eller i sin tid amtet har besigtiget arealet. Trods den ufuldstændige dækning af kommunens naturområder, kan flertallet af de mere følsomme lokaliteter med forekomst af f.eks. orkidéer antages at være undersøgt i noget omfang, og dette sammenholdt med lokalitetens beliggenhed som en relativt lille enklave i et landbrugsland kan begrunde valget af en relativt robust naturtype, når et muligt tålegrænseinterval for mosen skal findes. I dette tilfælde skønnes det at være relevant at anvende tålegrænseintervallet for 'mesotrofe enge/lavmoser', der er opgjort til 20-35 kgN/ha/år. Der kan ikke foretages nogen indskrænkning af tålegrænseintervallet. Tålegrænseintervallet skal ses i lyset af at baggrundsbelastningen, der for Kalundborg Kommune er opgjort til ca. 12 kg N/ha/år. På baggrund af mosen ruhed vurderes baggrundsdepositionen at ligge i størrelsesordenen ca. 15 kg N/ha/år. På denne baggrund vurderes det, at den merbelastning svarende til 0,1 kg N/ha/år vil kunne medføre på mosen ikke kan betragtes som væsentligt. Kommunen finder det dog væsentligt at en eventuel markstak ikke må placeres nærmere end 50 meter fra § 3-naturområder. Dette finder kommunen væsentligt for at undgå afstrømning fra markstak til naturområder i forbindelse med store nedbørsmængder.

Anlægget ligger mere end 1.000 meter fra Natura 2000-områder. Nærmeste internationale naturbeskyttelsesområde er habitat nummer 138 "Åmose, Tissø, Halleby Å og Flasken", der ligger ca. 1,2 km sydøst for anlægget. Der beregnes ikke en merbelastning af kvælstof til habitatområder og det vurderes derfor, at udvidelsen ikke vil have en væsentlig indvirkning på dette habitatområde.

Af de bilag IV-arter, der huses i Kalundborg Kommune er det konkrete udvidelsesprojekt kun relevant i forhold til bevaringsstatus for markfirben, spidssnudet frø og stor vandsalamander. De resterende fire arter (klokkefrø, løgfrø, strandtudse, grønbroget tudse), der huses i kommunen, vurderes ud fra deres geografiske udbredelse i kommunen ikke at berøres af udvidelsen. Kommunen har ikke tilstrækkeligt detaljerede og opdaterede registreringer af markfirben, stor vandsalamander og spidssnudet frø til at kunne udelukke deres tilstedeværelse ved ejendommens anlæg eller arealer. Tværtimod vil de vidt udbredte arter formentligt være tilstede på gunstige lokaliteter. For padderne først og fremmest ved søer og søbredder, men også på fugtige steder i skove og beplantninger og for markfirben f.eks. på sandede soleksponerede markkanter og diger.

Siden der er tale om en fortsættelse af landbrugsdriften på eksisterende markarealer, vil de arter, der færdes nær landbruget allerede være underlagt de betingelser, som almindelig landbrugsdrift medfører, herunder jordbehandling, gødskning og marksprøjtning. Den

merbelastning som udvidelsen måtte give, vil derfor ikke i sig selv medføre en væsentlig forandring i arternes nærmiljø. Bevaringsstatus for arterne må derfor betragtes som værende uændret ved gennemførelse af udvidelsesprojektet.

Gruppen af bilag-IV pattedyr (9 arter af flagermus, odder og marsvin) kan ikke siges at blive påvirket af projektet, men snarere af landbrugets arealanvendelse generelt. Landbruget generelle udvaskningsmæssige bidrag til forringelse af havmiljøets tilstand påvirker marsvinet. I denne sammenhæng kan bidraget fra indeværende projekt, dog ikke i sig selv få en væsentlig betydning for marsvinets bevaringsstatus.

Følgende vilkår vil blive fastsat i miljøtilladelsen:

- En eventuel markstak på ikke placeres nærmere end 50 meter fra § 3-naturområder.

## 2.4 Anlæggets lugtemission

Husdyrbrugets lugtemission beregnes i lugtenheder ud fra dyretype og kg dyr på stald.

Spredningen af de producerede lugtenheder omkring staldene beregnes i spredningsmodellerne "FMK-vejledningen" og "Den nye lugtvejledning<sup>1</sup>". I FMK-vejledningen opgøres lugtenhederne i (LE/s)/tons dyr mens det i den nye lugtvejledning opgøres i (OU<sub>E</sub>/m<sup>3</sup>)/tons dyr.

Jo flere lugtenheder, der produceres på anlægget desto længere geneafstande beregnes der i lugtspredningsmodellerne. Geneafstandene beregnes til nærmeste enkeltliggende bolig i landzone, samlet bebyggelse og byzone. De beregnede lugtgeneafstande skal være mindre end de faktiske afstande til byzone, samlet bebyggelse og enkeltbolig for at lugtgenekriteriet kan overholdes. Anlæggets beregnede lugtgeneafstande er for de to lugtvejledninger opgjort i tabel 2.7.

I forbindelse med beregning af lugt fra husdyrbrug regnes ikke lugtbidrag fra udegående køer, geder og heste, der er på græs mere end 5 måneder om året. Lugtberegningen er derfor fortaget udelukkende i forhold til svinestalden.

**Tabel 2.7:** Den faktiske afstande mellem stalde og geneområder og de beregnede geneafstande efter de to vejledninger.

	Faktisk afstand*	Ny-lugtvejledning	FMK-lugtvejledningen
Lugtkonsekvensafstand	-	-	240 meter
Byzone	133 meter	89 meter	<b>183 meter</b>
Samlet bebyggelse	186 meter	68 meter	103 meter
Enkelt bolig	186 meter	31 meter	58 meter

\* afstand målt fra staldhjørne og ikke fra lugtcentrum.

Det bemærkes, at lugtgeneafstandene ikke måles fra bygningernes omkreds men fra et eller flere lugtmidtpunkter. Til beregningen af lugtmidtpunktet vægtes lugtbidraget fra de enkelte stalde. Svinestaldens lugtmidtpunkt ligger ca. 155 meter fra byzonen. Den beregnede lugtgeneafstand er længere end afstanden mellem lugtmidtpunkt og byzone, det skal derfor beregnes om ændringen af anlægget medfører forøget lugtemission. Beregningen af anlæggets lugtemission før og efter ændringen er skitseret i tabel 2.8. Det fremgår, at ændringen i

<sup>1</sup> Den nye lugtvejledning er en modificering af OML-spredningsmodellen.

svinestalden medfører et fald i lugtmissionen fra 7.085 OUE/m<sup>3</sup> til 6.970 OUE/m<sup>3</sup>. Genekriteriet er dermed overholdt.

**Tabel 2.8:** Beregning af lugtgheder fra svinestalden før og efter ændringen.

Dyrekategori	Stier	Gennemsnitsvægt	Ton dyr på stald	OUE/m3/ton dyr *	OUE/m3
Løbe/drægtige søer	91	220	20,02	16	1.456
Farende søer	34	220	7,48	72	2.448
Smågrise	450	18,6	8,37	380	3.181
					<b>7.085</b>
Løbe/drægtige søer	84	220	18,48	16	1.344
Farende søer	32	220	7,04	72	2.304
Smågrise	470	18,6	8,742	380	3.322
					<b>6.970</b>

\*lugtnorm fastsat af miljøstyrelsen.

I figur 2.2 er lugtgenafstandene for enkeltbolig, samlet bebyggelse, byzone og konsekvensradius indtegnet som bufferzoner omkring svinestalden. Figuren er lavet for at illustrere anlæggets geneafstande.



**Figur 2.2:** Illustrativ indtegning af anlæggets geneafstande til enkeltbolig, samlet bebyggelse og byzone. Det bemærkes at geneafstandene er tegnet som buffere rundt om hele anlægget og ikke ud fra et lugtmidtpunkt.

### Vurdering og vilkår

I IT-beregningssystemet regnes der som udgangspunkt ikke lugt fra udegående køer og geder, der er på græs mere end 5 måneder om året. I beregningssystemet gælder denne friholdelse ikke for udegående heste. Kalundborg Kommune har i forbindelse med behandlingen af sagen rettet henvendelse til Miljøstyrelsen med henblik på at afklare om udgående heste ligeledes

skal friholdes fra lugtberegningen. Ved mail af 21. december 2009 bekræfter Miljøstyrelsen, at lugtberegningen for udegående heste skal følge samme friholdelse som udegående køer, geder mv. og at beregningsmodellen ville blive tilrettet hurtigst muligt.

Der regnes således ikke lugtbidrag fra ejendommens køer, heste og geder såfremt dyrene går uden adgang til stald mere end 5 måneder om året. Da heste, geder og kvæg ikke bidrager til lugtbidraget og antallet af grise er stort set uændret beregnes der ikke et forøget lugttab fra anlægget som følge af udvidelsen. Kommunen finder det væsentligt for beregningen, at køer, heste og geder går på græs uden adgang til stald minimum 5 måneder om året og stiller vilkår herom.

Med baggrund i de beregnede geneafstande vurderes det, at husdyrbrugets anlæg ikke vil forårsage væsentlige lugtgener for det omkringliggende miljø.

Følgende vilkår vil blive fastsat i miljøtilladelsen:

- Køer, heste og geder skal minimum være på græs uden adgang til stald minimum 5 måneder om året. Ind- og udbindingstidspunkter skal fremgå af egenkontroljournalen.
- Såfremt der efter kommunens vurdering opstår væsentlige lugtgener, der vurderes at være væsentligt større, end der kan forventes ifølge grundlaget for miljøvurderingen, kan kommunen meddele påbud om, at der skal indgives og gennemføres projekt for afhjælpende foranstaltninger.

## **2.5 Anlæggets anvendelse af BAT**

For husdyrbrug under 75 dyreenheder, er kravet til anvendelse af BAT som udgangspunkt baseret på de generelle reguleringer, som fremgår af husdyrgødningsbekendtgørelsen.

### **Vurdering og vilkår**

Det vurderes at husdyrbrugets anlæg lever op til de bestemmelser der fremgår af husdyrgødningsbekendtgørelsen vedr. indretning, drift og vedligeholdelse af anlægget.

Svinestalden er indrettet med delvist spaltegulv. Delvist spaltegulv er for søer og smågrise referencestaldsystem i IT-ansøgningssystemet. Der er i IT-ansøgningssystemet ikke anført referencestaldsystemet for de øvrige dyretyper. Ammekvægstalden indrettes med dybstrøelse, der vurderes at være det almindeligt udbredte staldsystem til denne dyretype. Heste opstaldes i bokse, der ligeledes vurderes at være den gængse opstaldning af denne dyretype. Sidst vurderes det også at være gængs praksis, at gederne går i et læskur med dybstrøelse og fri adgang til fold året rundt.

Der er tilstrækkelig opbevaringskapacitet til opbevaring af flydende husdyrgødning. Opbevaringen sker i forbeholder og gyllebeholder, hvilket vurderes at leve op til husdyrgødningsbekendtgørelsen, jf. afsnit 2.2. Opbevaring af flydende husdyrgødning i faste tætte beholdere vurderes endvidere i henhold til Bref-notatet<sup>2</sup> at kunne betragtes som bedste teknik.

---

<sup>2</sup> BREF-dokumentet er et europæisk referencedokument med titlen: Integrated Pollution Prevention and Control (IPPC) Reference Document on Best Available Techniques for Intensive Rearing of Poultry and Pigs July 2003.

*Der er redegjort for tilstrækkelig harmoniareal til udbringning af husdyrgødning, jf. kapitel 3. Derudover vurderer kommunen, at en række Bref-notatet angivelser af bedste teknikker til udbringning af husdyrgødning er indskrevet i husdyrgødningsbekendtgørelsens generelle bestemmelser.*

*Der er tale om et i godkendelsessammenhæng mindre anlæg, hvor blandt andet løbende registrering af el, vand mv. vurderes at have begrænset betydning for anlæggets påvirkning af omgivelserne. Kommunen vurderer derfor, at det for en produktion af pågældende størrelse vil være ude af proportion at stille skærpede vilkår til egenkontrol og management.*



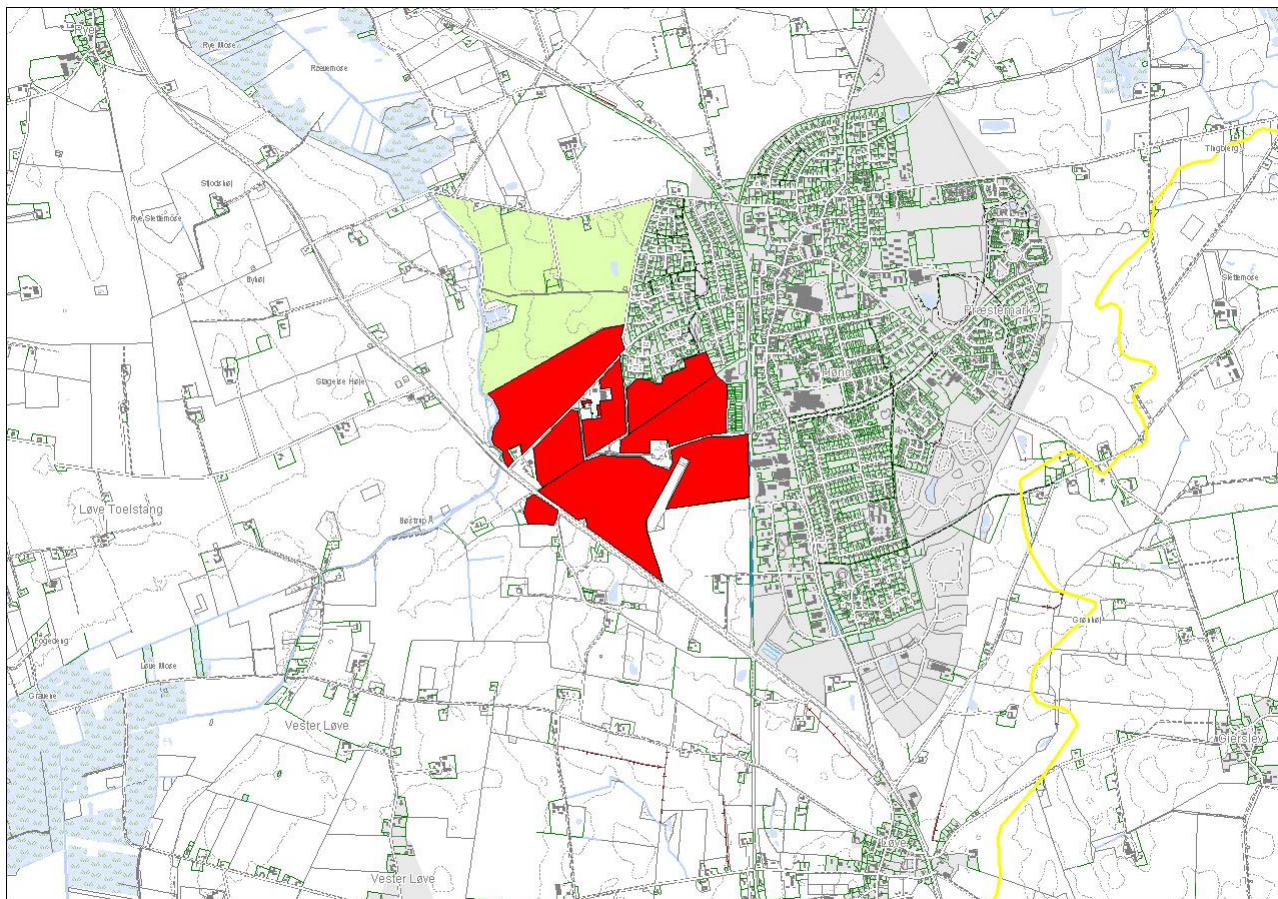
### 3 Husdyrbruget arealer

Dette kapitel omhandler husdyrbrugets arealer med en beskrivelse af arealernes drift, håndteringen af gødning samt en beskrivelse af forureningen fra arealerne.

Tilladelsen af husdyrbrugets arealer træffes med udgangspunkt i alle relevante arealer ikke blot på ejendommen, men for hele bedriften samt eventuelle tredjemandsarealer.

#### 3.1 Lokalisering af udbringningsarealer

Under bedriften drives 69,6 ejede udbringningsarealer, der fremgår af figur 3.1.



**Figur 3.1:** Oversigt over husdyrbrugets udbringningsarealer, der er markeret med rød. De gule linier angiver vandoplandene.

Alle de 69,6 ha ejede udbringningsarealer ligger i oplandet til Jammerland Bugt med delopland gennem Halleby Å og Flasken.

#### **Vurdering og vilkår**

*Udbringningsarealerne ligger fordelt omkring ejendommen og driften af arealerne vurderes derfor ikke at medføre væsentlige transportgener til og fra markerne*

*Følgende vilkår vil blive fastsat i miljøtilladelsen:*

- *Miljøtilladelsen meddeles til de konkrete udbringningsarealer. Såfremt andre arealer ønskes anvendt til udbringning, skal dette anmeldes til kommunen.*



*Det bemærkes, at en ændring af udbringningsarealet skal anmeldes tilsynsmyndigheden før planperiodens begyndelse 1. august.*

### **3.1.1 Lokalisering i forhold til naturområder**

Arealernes placering i forhold til naturområder fremgår af bilag 2.

Alle arealerne ligger uden for internationale naturbeskyttelsesområder.

De anførte arealer ligger uden for arealer, der er omfattet af Naturbeskyttelseslovens § 3 (§ 3-områder) samt områder hvor der indgået aftale om miljøvenlig landbrugsdrift.

Af vedlagte bilag 3 fremgår, at der i en afstand af 1.000 meter fra udbringningsarealerne ligger en række § 3-områder. Derudover ligger det internationale naturbeskyttelsesområde "Åmose, Tissø, Halleby Å og Flasken" (habitat nummer 138) ca. 950 meter nord for arealerne.

### **Vurdering og vilkår**

*Fra 1. august 2007 gælder der et generelt krav om nedfældning af husdyrgødning på sort jord og græsmarker i en afstand af 1.000 meter fra de i Husdyrgodkendelseslovens § 7 fastsatte naturområder. Dette krav gøres generelt fra 2011.*

*Udbringningsarealerne ligger mere end 1000 meter fra områder omfattet af Husdyrgodkendelseslovens § 7 og er derfor ikke som udgangspunkt omfattet af det generelle krav om nedfældning på sort jord og græsmarker før i 2011.*

*Det fremgår af bilag 2, at der inden for 1.000 meter af udbringningsarealerne ligger en række mindre § 3 områder, heraf flest vandhuller, en mose og en eng. Da ingen udbringningsarealer har stejle skrænter ned mod § 3-områderne, vurderes det, at der ikke sker en næringsafstrømning fra arealerne. Jævnfør afsnit 2.3 er afsætningen af luftbåret ammoniak begrænset på søer og vandhuller. Afsætningen er derfor kun vurderet i forhold til mosen og engen.*

*Sårbarheden af mosen er vurderet i afsnit 2.4 og kommunen vurderer deraf, at det lovbestemte nedfældningskrav, der træder i kraft for 2011 opfylder et tilstrækkeligt beskyttelsesniveau i forhold til den ammoniakafsætning, der eventuelt vil komme fra udbringningsarealerne til mosen.*

*Engen 950 meter nord for arealerne ligger inden for det international naturbeskyttelsesområde "Åmose, Tissø, Halleby Å og Flasken" (habitat nummer 138). Engen har en botanisk score på 0 og er ikke en del af udpegningsgrundlaget for habitatområdet. Engen ligger ca. 950 meter fra udbringningsarealerne. Det er derfor kun den yderste kant af de nordligste marker, der ligger inden for en afstand, der kan udløse krav om nedfældning, hvis nedfældningsbufferen som udgangspunkt sættes til 1.000 meter. Dertil kommer, at afsætningen af ammoniak fra en punktkilde primært sker inden for de nærmeste 300 meter fra kilden. Der sker ingen direkte afstrømning af næringsstoffer fra udbringningsarealerne til naturområderne. På denne baggrund vurderes det, at engen, der ligger 950 meter nord for arealerne er tilstrækkeligt beskyttet af det generelle nedfældningskrav, der træder i kraft fra 2011.*

### **3.2 Drift af husdyrbrugets arealer**

I tabel 3.1 er en opgørelse over den mængde husdyrgødning, der produceres på anlægget og udbringes på de 69,6 ha.

**Tabel 3.1:** Gødningsregnskab for udbringningsarealerne på Strandvej 27.

Gødningstype	Kg kvælstof	Kg fosfor	DE
Svinegylle	4.360 kg N	1.038 kg P	39,8 DE
Dybstrøelse	1.316 kg N	229 kg P	12,3 DE
Afsat ved afgræsning	1.044 kg N	165 kg P	10,5 DE
Samlet udbragt på ejede og forpagtede arealer	6.720 kg N	1.432 kg P	62,6 DE

Ifølge ansøgningsmaterialet tilføres der ikke anden organisk gødning til arealerne.

### **Vurdering og vilkår**

*Til opfyldelse af harmonikravet skal der til udbringning af 55,0 dyreenheder svin/heste og 7,6 dyreenheder kvæg/geder anvendes et udbringningsareal svarende til 43,8 ha. Da der er oplyst et udbringningsareal svarende til 69,8 ha, er harmonikravet opfyldt.*

*I henhold til den gældende bekendtgørelse om husdyrhold og arealkrav m.v.<sup>3</sup>, er ejerkravet ved en bedrift på 55,0 dyreenheder svin/heste og 7,6 dyreenheder kvæg/geder 11,0 ha. Der er oplyst et eget udbringningsareal på 69,6 ha. Ejerkravet er således opfyldt på bedriftsniveau.*

#### **3.2.1 Sædskitte**

Beregningerne på udbringningsarealerne er foretaget ud fra anvendelsen af 53,4 ha standardsædskitte S2 og 16,2 ha med standardsædskitte S4.

For at begrænse udvaskningen af kvælstof på arealerne vil sædskittet blive ændret, således at der fremover som gennemsnit årligt indgår 1,25 % ekstra efterafgrøde.

Areal med efterafgrøde er udover den lovpligtige del. På arealer med efterafgrøder ud over den lovpligtige del gælder samme regler for artsvalg, etableringstidspunkt, nedmuldningstidspunkt m.m. som for den lovpligtige del. På arealer med efterafgrøde vil gødningstilførslen efterfølgende år følge de gældende regler for arealer med lovpligtig efterafgrøde (jf. Vejledning og skemaer, Plantedirektoratet). Den tilladte gødningstilførsel på disse arealer er for ejendomme med mere end 0,8 dyreenheder/ha aktuelt 25 kg kvælstof/ha lavere end normtilførslen for samme afgrøde uden forudgående efterafgrøde.

### **Vurdering og vilkår**

*Det vurderes, at det ønskede sædskitte kan efterleves på husdyrbruget.*

*Det vurderes, at det er en forudsætning for ejendommens opfyldelse af det lovbestemte udvaskningsindeks, at der indgår ekstra efterafgrøder. Det vurderes endvidere, at ansøger har tilstrækkeligt areal til rådighed til etablering af de ekstra efterafgrøder.*

*De nedenstående beregninger af udvaskningen fra husdyrbrugets arealer er foretaget ud fra det konkrete sædskitte og input af organisk gødning. Kommunen finder det derfor væsentligt at der ikke tilføres mere organisk gødning til arealerne, end hvad der produceres fra anlæggets dyr.*

*Følgende vilkår vil blive fastsat i miljøtilladelsen:*

<sup>3</sup> Bekendtgørelse nr. 1152 om husdyrhold og arealkrav m.v. af 23. november 2006

- På bedriften skal der gennemsnitlig årligt etableres 1,25 % efterafgrøder, svarende til 0,9 ha - ud over det til en hver tid gældende, generelle krav om efterafgrøder. Disse efterafgrøder skal følge de samme regler som gælder for de lovpligtige efterafgrøder hvad angår artsvalg, dyrkningsperiode og kvælstofgødning. De ekstra efterafgrøder kan ikke erstattes af vintergrønne marker.
- Der skal ved tilsyn kunne fremvises mark- og gødningsplaner for de seneste 5 år som dokumentation for de anvendte udbringningsarealer og det øgede omfang af efterafgrøder og vedvarende græs, der indgår i sædskiftet.
- Der må ikke udbringes organisk gødning udover den mængde, der produceres på anlægget.

### 3.3 Forurening og gener fra husdyrbrugets arealer

Udvaskningen fra husdyrbrugets arealer vurderes på baggrund af udvaskningsberegninger foretaget for samtlige udbringningsarealer.

#### 3.3.1 Fosfor

Alle udbringningsarealerne ligger i oplandet til Jammerland Bugt gennem Halleby Å og Flasken. Dette opland er Natura 2000 opland udpeget som særligt følsomt for fosforudvaskning jævnfør bilag 3.

Ligger udbringningsarealerne i oplandet til Natura 2000-områder, som er følsomme for fosfor, skal det maksimalt accepterede fosforoverskud beregnes. Fosforoverskuddet er differencen mellem, den mængde der tilføres med husdyrgødningen og den mængde der fraføres med afgrøderne. I tilfælde af et fosforoverskud, beregnes overskuddets maksimale størrelse ud fra jordernes fosfortal.

I tabel 3.2 er ejendommens fosforbalance opgjort i før- og eftersituationen. Beregningen er baseret på anvendelsen af 53,4 ha med standardsædskifte S2 og 16,2 ha med standardsædskifte S4 i både før- og eftersituationen.

**Tabel 3.2:** Tilførsel og fjernelse af fosfor til og fra udbringningsarealerne.

	Før-situationen	Efter- situationen
Input – husdyrgødning (gylle)	1.068 kg P	1.432 kg P
Output – afgrøder *	- 1.778 kg P	- 1.778 kg P
<b>Fosforoverskud</b>	<b>- 710 kg P</b>	<b>- 346 kg P</b>

Det fremgår af tabel 3.2, at der ikke beregnes et fosforoverskud fra udbringningsarealerne efter projektets gennemførelse.

#### Vurdering og vilkår

På arealer med stor hældning øges risikoen for overfladeafstrømning af sediment og dermed fosformobilisering. Det vurderes, at de ansøgte udbringningsarealer ligger uden for områder med hældninger på over 12 grader og at der ikke er forøget risiko for overfladeafstrømning.

Da udbringningsarealerne ligger i oplande til Natura 2000-områder, der er overbelastet med fosfor, skal det maksimalt accepterede fosforoverskud beregnes og vurderes. Af tabel 3.2 fremgår det, at den ønskede udbringning af husdyrgødning på arealerne ikke medfører et

fosforoverskud. Det vurderes derfor uden betydning for sagen at indplacere arealerne i fosforklasser ud fra fosfortal, da arealerne opfylder kravene til mest restriktive fosforklasse.

### 3.3.2 Nitrat

Nitratudvaskning vurderes i forhold til overfladevand og grundvand.

#### Overfladevand

Sårbarheden for udvaskning af kvælstof til overfladevand afgøres af arealets nitratklasse. Der arbejdes med 4 nitratklasser og et områdes nitratklasse bestemmes ud fra afvandingsoplandet sårbarhed og oplandets evne til at tilbageholde nitrat (reduktionspotentiale). Natura 2000 oplande inddeles endvidere i sårbare og meget sårbare afvandingsoplande

Ligger arealerne i nitratklasse 1-3, er det tilladte dyretryk begrænset. Hvis der ønskes fuldt husdyrtryk på sådanne arealer foretages der en udvaskningsberegning, der viser, hvor stor udvaskningen fra arealerne er. Derudover beregnes en værdi for, hvor stor udvaskningen maksimalt må være.

Alle udbringningsarealerne ligger i oplande, der er sårbare for nitratfølsomt afvandingsopland. På baggrund af oplandenes sårbarhed og reduktionspotentiale er arealerne fordelt i nitratklasser, hvilket fremgår af tabel 3.3 og bilag 4.

**Tabel 3.3:** Ejede og forpagtede arealers placering i nitratklasser.

	ha	Tilladt dyretryk*	Dyreenheder
Nitratklasse 0	0 ha	1,436 DE/ha	0 DE
Nitratklasse 1	0 ha	1,220 DE/ha	0 DE
Nitratklasse 2	0 ha	0,933 DE/ha	0 DE
Nitratklasse 3	69,6 ha	0,718 DE/ha	50,0 DE
<b>Vægtet gens. dyretryk</b>	<b>69,6 ha</b>	<b>0,718 DE/ha</b>	<b>50,0 DE</b>

\* Beregnet ud fra 55,0 DE svin/heste og 7,6 DE kvæg/geder.

Arealernes placeringen i nitratklasser medfører, at der maksimalt må udbringes husdyrgødning med et dyretryk på 0,72 DE/ha.

Da ansøger ønsker at udbringe 0,9 DE/ha, er der foretaget en udvaskningsberegning i Farm-N-modellen. Resultatet af Farm-N beregningen er vist i tabel 3.4, hvoraf det fremgår hvor stor udvaskningen fra arealerne maksimalt må være, når arealerne ligger i de pågældende nitratklasser og hvor stor udvaskningen reelt er, når der anvendes flere efterafgrøder.

**Tabel 3.4:** Udvasningsberegninger fra Farm-N.

	Kg kvælstof (N)/ha/år
Maksimal tilladt udvaskning fra arealerne	39,4 kg N/ha/år
Den reelle udvaskning med ekstra efterafgrøder	39,3 kg N/ha/år

#### Vurdering og vilkår

Farm-N udvasningsberegningen viser, at udvaskningen fra udbringningsarealerne ved anvendelse af ekstra efterafgrøder bliver mindre end den maksimalt tilladte udvaskning i det konkrete projekt. Kalundborg Kommune vurderer på denne baggrund, at der med de rammer, der er fastsat i lovgivningen, ikke vil være behov for yderligere vilkår i forhold til nitratudvaskningen til overfaldevande.

## **Grundvand**

Beskyttelsesniveauet for nitratudvaskning til grundvand fastsættes ud fra nitratfølsomme indvindingsområder og lokale indsatsplaner for grundvand.

Når dele af udbringningsarealerne ligger inden for nitratfølsomme indvindingsområder, foretages der en udvaskningsberegning i Farm-N modellen, der viser nitratkoncentrationen i det infiltrerede vand, der kommer ud af rodzonen. Ligger denne koncentration over 50 mg NO<sub>3</sub><sup>-</sup>/l må koncentrationen ikke øges i forbindelse med projektet.

Ingen af udbringningsarealerne ligger i nitratfølsomme indvindingsområder eller indsatsområder for grundvand.

### **Vurdering og vilkår**

*De anførte udbringningsarealer ligger ikke i nitratfølsomme indvindingsområder eller indsatsplaner for nitrat. Med de rammer, der er fastsat i husdyrloven, vurderer Kalundborg Kommune derfor, at der ikke vil være behov for at stille vilkår i forhold til nitratudvaskning til grundvandet.*

### **3.3.3 Udvasning i forhold til habitatområder**

Hele udbringningsarealet (69,6 ha) afvander til habitatoplandet Jammerland Bugt gennem Flasken.

### **Vurdering af vilkårsfastsættelse**

*Kommunen skal specifikt vurdere om den enkelte bedrifts udvaskningsmæssige påvirkning af habitatområder kan betragtes som væsentlig for habitatområdet.*

### **Kvælstof**

*Udvaskningen af kvælstof fra landbrugsarealer varierer mellem de enkelte marker, da udvaskningen er påvirket af mange variable forhold, blandt andet nedbørsmængde, jordbundsforhold, dyretryk og management.*

*Med henblik på at kunne vurdere bedriftens udvaskning i forhold til oplandet er der foretaget en gennemsnitlig Farm-N beregning for udvaskning i hele oplandet. Det antages:*

- *at fordelingen af dyr i alle opland i Kalundborg Kommune er 75 % svin, 20 % kvæg og 5 % andre dyr (baseret på oplysninger fra CHR).*
- *at dyretrykket og sammensætningen af dyr er den samme i den del af oplandene, der ikke ligger i Kalundborg Kommune*
- *at husdyrgødningen tilnærmelsesvis udbringes i samme opland, hvor det produceret (noget eksporteres og noget importeres til oplandet).*

*Beregningen af oplandets dyretryk er baseret på antallet af dyreenheder i oplandet/ha markblokke i oplandet. Derudover er udvaskningsberegningen baseret på den estimerede andel af sandjorde og lerjorde i oplandet og korrigeret for de anførte reduktionsprocenter fra miljøstyrelsens kort.*

*Dyretrykket er afgørende for beregningen af kvælstofudvaskningen. Det vurderes, at arealgodkendelsen ikke medfører en væsentlig stigning af dyretrykket i oplandet.*

Det fremgår af ansøgningen, at udvaskningen fra de konkrete arealer og drift af disse beregnes til 39,3 kg/ha/år. På bedriftens 69,6 ha udbringningsareal i oplandet Tissø betyder det en udvaskning på op til ca. 2,7 tons N/år. Den samlede udvaskning i oplandet til Nedre Halleby Å og Flasken er i Farm-N beregnet til at ligge i størrelsesordenen på ca. 282 tons N/år. I denne beregning er der ikke taget højde for reduktionsprocenten, er i oplandet er opgivet af miljøstyrelsen til 0-50 %. Set ud fra den beregnede udvaskning i hele oplandet, vurderes den beregnede udvaskning fra denne ejendom ikke at have en væsentlig indvirkning på habitatområdets bevaringstatus.

### **Fosfor**

Ligesom med kvælstof er fosformobiliteten meget afhængig af nedbørsmængde, jordbundsforhold, dyretyk og management.

Forsøg viser, at fosformobiliseringen fra landbrugsarealer i almindelighed til overfladevand ligger i størrelsesordenen 0,5 kg/ha/år<sup>4</sup>. Dette er en gennemsnitlig værdi målt i 9 vandløb i perioden fra 1993-1999. Forsøget viser, at specielt nedbørsmængden er afgørende for transporten i porer og erosion mens jordbundsforhold og fosfortal er afgørende for bindingen i jorden. Det vil derfor være vanskeligt at beregne en bedrifts årlige udvaskning af fosfor.

I habitatsammenhæng kan det udover fosforbalancen være ligeså relevant at vurdere, hvor stort ejendommens areal er i forhold til arealet af hele oplandet.

Der tilføres med den konkrete bedrift ikke mere fosfor med husdyrgødningen, end hvad der beregnet fjernes med afgrøderne. Det vurderes på den baggrund, at det konkrete projekt ikke vil medføre en væsentlig påvirkning af habitatoplandet med hensyn til fosfor.

---

<sup>4</sup> Faglig rapport fra DMU, nr. 380, 2001: Fosfor i jord og vand – udvikling, status og perspektiver.

## 4 Høring

I sager om etablering, ændring eller udvidelse af husdyrproduktioner omfattet af husdyrgodkendelseslovens § 10 må tilladelsesmyndigheden ikke træffe afgørelse før naboer og andre berørte parter har haft mulighed for at udtale sig.

I perioden fra 30. juli 2009 til 20 august 2009 sendte Kalundborg Kommune et udkast til miljøtilladelse i høring hos 5 naboer og parter.

I forbindelse med høringen blev Kalundborg Kommune gjort opmærksom på en fejl på en figur i den udsendte udkast til miljøtekniske beskrivelse og vurdering. Fejlen medførte tvivl om, hvem de høringsberørte var. Kalundborg Kommune udsendte derfor den 4. august 2009 et rettelsesbrev til 9. naboer og parter med præcisering af figuren. Høringsfristen blev i samme forbindelse flyttet til 27. august 2009.

I forbindelse med høringen indkom der to sæt bemærkninger til sagen fra Dorthe Augustesen og Elvi Lund Jensen, Kløvervej 6, 4270 Høng og Christina og Jacques Weirauch, Kløvervej 8, 4270 Høng.

Bemærkninger fra Dorthe Augustesen og Elvi Lund Jensen:

1. Der ønskes ikke en kommende markmødding så tæt på bebyggelse. Det foreslås at markmøddingen placeres længere væk på den anden side af hovedbygningen.
2. Der har været en stigning i flue og lugtgener og der bliver ikke gjort noget ved fluegenerne specielt efter inddragelse af en ladebygning til hestene.
3. Der bliver ikke fjernet hestepærer fra markerne længere, hvilket øger fluegenerne. Hvis hestepærer blev fjernet fra markerne vil hesteholdet bedre kunne accepteres
4. Der ønskes ikke opførelsen af en ny mødding så tæt på nabobeboelse. Møddingen placeres vest for beboelserne, hvor vinden oftest kommer fra og der er allerede flue og lugtgener fra anlægget.
5. Det anføres, at projektet medfører en forringelse af nabobeboelsens værdi.

Bemærkninger fra Christina og Jacques Weirauch:

6. Det anføres, at der er stor bestand af fluer der er potentielle smittebærere.
7. Det anføres, at der periodevis er store og dybt ubehagelige lugtgener – specielt når vinden er i vest.
8. Der opponeres mod anlæg af markmødding så tæt på bebyggelse samtidig med at dyreholdet udvides, da det vil øge lugtgenerne og mængden af fluer.
9. Der opponeres mod lovliggørelsen af hesteholdet.

Efterfølgende er de indkomne bemærkninger sendt til ansøger/konsulent, der har følgende kommentarer til bemærkningerne:

Vedr. markmødding, så vil vi gerne præcisere, at der ikke bliver anlagt en *markmødding* (med frisk gødning) på ejendommen. Der vil blive anlagt en ny møddingsplads med støbt bund og sidemure nord for hestestalden, ca. 200 m fra stuehusene på Kløvervej 6 og 8. Evt. overskydende hestegødning vil blive lagt i overdækket *markstak* (efter at have komposteret i mindst 3 mdr. på møddingspladsen). Markstakken vil overholde retningslinjerne for markstakke, og blive placeret i nærheden af gyllebeholderen, som er placeret ca. 200 m syd for landbrugsskolens bygninger. Gyllebeholderen er beliggende ca. 450 m fra Kløvervej 6 og 8.

Sandsynligvis vil der ikke være behov for etablering af markstak, da møddingsplads og gyllebeholder har tilstrækkelig opbevaringskapacitet til det ansøgte dyrehold.

Vedr. lugtgener fra dyreholdet, så fremgår det af ansøgningen samt udkastet til tilladelsen, at det ansøgte dyrehold overholder alle lugtgenegrænser. Kløvervej 6 og 8 ligger desuden udenfor geneafstanden til byzone.

Der er ikke tidligere blevet foretaget fluebekæmpelse i forbindelse med hesteholdet, men fremover vil der blive spredt enten kalk eller fluegift på møddingen samt i løsdriftstalden.

Landbrugsskolen har desuden oplyst, at der ikke tidligere (som anført i brev fra Kløvervej 6) har været opsamlet hestepærer i foldene med henblik på fluebekæmpelse. Med et hestehold som det ansøgte, vil det være uoverkommeligt at opsamle hestepærer dagligt

Der gøres endnu engang opmærksom på at den oprindelige ansøgning fra 2007 omfattede 106,52 DE samt opførelse af en ny kostald. Den nuværende version af ansøgningen omfatter kun 67,19 DE, og vil ydermere blive reduceret med 5 heste. Der skal desuden ikke opføres en ny kostald, da der nu kun ansøges om 6 ammekøer med opdræt, som skal gå i en eksisterende bygning. Udvidelsen vil derfor ikke omfatte bygningsmæssige ændringer, udover en ny møddingsplads.

### **Vurdering og vilkår**

*Kalundborg Kommune følgende vurdering af de indkomne bemærkninger.*

*Ad. 1. Kalundborg Kommune vurderer at en eventuel markstak kan være generende for omkringboende med hensyn til lugt og fluer. Kommunen stiller derfor et skærpet vilkår til at en eventuel markstak skal placeres mere end 100 meter fra nabobeboelse, hvor lovkravet er 50 meter.*

*Ad. 2. Det er Kalundborg Kommunes vurdering, at fluegener for mindre husdyrsager omfattet af husdyrgodkendelseslovens § 10 er reguleret af de generelle bestemmelser. Hvis naboer oplever væsentlige fluegener kan de således kontakte kommunen, der med hjemmel i de generelle bestemmelser kan kræve fluebekæmpelse ved væsentlige gener af de omkringboende. Det fremgår derudover af ansøgningen, at der i forbindelse med tilladelsen vil blive opført hestebokse i den gamle del af anlægget og at hestene derfor kun midlertidigt vil gå i laden.*

*Ad. 3. Kalundborg Kommune vurderer at det er ude af proportion med miljøeffekten at kræve opsamling af hestepærer, da hestepærer vurderes at være en naturlig følge af afgræsning. Afsætningen af gødning i forbindelse med afgræsning vurderes at være reguleret af de generelle bestemmelser.*

*Ad. 4. Møddingspladser skal i henhold til husdyrgodkendelsesloven opføres minimum 50 meter fra byzone. Den nye mødding placeres mere end 150 meter fra byzone i stedet for en eksisterende ajlebeholder. Møddingspladsen placeres bag eksisterende træer, hvilket vurderes at begrænse den visuelle gene fra pladsen. Møddingspladsen skal anvendes til gødning fra køer, heste og geder, der er på græs om sommeren, hvor flue- og lugtgenerne fra møddingspladser er størst. Det vurderes derfor, at der i sommermånederne ikke sker daglig tilførsel til møddingspladsen. Når der ikke er daglig tilførsel til en møddingsplads skal denne overdækkes i henhold til husdyrgødningsbekendtgørelsen. Det vurderes, at overdækning*



*begrænser de lugt- og fluegener, der måtte være fra et eventuelt oplag på pladsen om sommeren. Afstandskravene overholdes og kommunen vurderer, at der i den konkrete sag ikke er særlige forhold, der begrundet en skærpelse af dette afstandskrav.*

*Ad. 5. Foringelse af ejendomsværdien på nabobeboelser indgår ikke i vurderingen ved kommunernes behandling af husdyrsager.*

*Ad. 6. Samme som punkt 2.*

*Ad. 7. Ansøger tilrettede i forbindelse med høringen ansøgningen fra 40 til 35 heste. Under høringen blev beregningsmodellen ændret fra miljøstyrelsens side. Dette betyder at der fremover regnes lugtgener fra heste i FMK-lugtmodellen, hvilket ikke var tilfældet da udkastet til afgørelse blev sendt i høring. Lugtgenekriteriet kan derfor til ikke umiddelbart overholdes.*

*I lugtmodellerne beregnes der ikke lugtemission fra udegående kvæg, der går ude mere end 5 måneder om året. Kalundborg Kommune skrev den 19. november 2009 til miljøstyrelsen med henblik på at få afklaret om denne udtagelse også gælder for udegående heste.*

*Miljøstyrelsen skrev den 21. december 2009, at der ikke skal beregnes lugt fra udegående heste, hvilket fremgår af indeværende beregningsmodel. Fejlen vil ifølge miljøstyrelsen blive rettet hurtigt muligt.*

*Kalundborg Kommune vurderer på denne baggrund, at hesteholdet i forhold til lugtgeneberegningen kan tillades såfremt hestene går ude minimum 5 måneder om året. Lugtemissionen behandles endvidere i afsnit 2.4.*

*Ad. 8. Samme som punkt 1.*

*Ad. 9. Kalundborg Kommune har vurderet hesteholdet ud fra de rammer, der er fastsat i husdyrgodkendelsesloven og finder at husdyrbruget kan drives uden væsentlig påvirkning af det omkringliggende miljø.*

## **5 Bilagsoversigt**

Gefion's situationsplan

Kortbilag 1: Husdyrbrugets anlægs placering i forhold til naturområder

Kortbilag 2: Udbringningsarealernes placering i forhold til naturområder

Kortbilag 3 Udbringningsarealernes placering i forhold til fosforfølsomme områder

Kortbilag 4: Udbringningsarealernes placering i forhold til nitratklasser

Kortbilag 5: Udbringningsarealernes placering i forhold til nitratfølsomme indvindingsområder