



THISTED KOMMUNE

## § 16 a MILJØGODKENDELSE

Søer, smågrise og slagtesvin  
Gundgårdsvej 16, 7755 Bedsted  
3. marts 2020





## Datablad

Titel:	§ 16 a-miljøgodkendelse af husdyrbruget Gundgårdsvej 16, 7755 Bedsted.
Godkendelsestype:	§ 16 a husdyrbrug med en ammoniakemission >3.500 kg NH <sub>3</sub> -N/år
Dato for afgørelse:	3. marts 2020
Ansøger og ejer:	Jens Jørgen Kær Gundgårdsvej 16 7755 Bedsted
Husdyrbrugets adresse:	Gundgårdsvej 16 7755 Bedsted
CVR-nr:	17750593
CHR nr:	78248
Ejendomsnr:	7870178393
Matrikel-nr:	18a, Hassing By, Hassing
Andre husdyrbrug drevet af ansøger:	Ingen
Biaktiviteter:	Ingen
Tilsynsmyndighed:	Thisted Kommune
Konsulent:	Jørgen Røhrmann, LandboThy Miljøkonsulent, Cand. agro Silstrupparken 2 7700 Thisted Tlf: 96185730 E-mail: jr@landbothy.dk CVR-nr: 41946717
Ansøgningsskema:	214179
Ansøgning indsendt:	15. oktober 2019
Version:	4
Landbrugssagsbehandler:	Maria L. Rasmussen
Kvalitetssikring:	Olaf K. Kristensen



## Indholdsfortegnelse

<b>1. AFGØRELSE OM MILJØGODKENDELSE .....</b>	<b>3</b>
<i>Vurdering .....</i>	<i>3</i>
<i>Retsvirkning .....</i>	<i>3</i>
<i>Orientering om generelle regler .....</i>	<i>4</i>
<b>2. VILKÅR .....</b>	<b>5</b>
<b>3. BEGRUNDELSE FOR VILKÅR .....</b>	<b>11</b>
<i>Generelle vilkår .....</i>	<i>11</i>
<i>Husdyrbrugets anlæg og BAT på ammoniakemission.....</i>	<i>11</i>
<i>Egenkontrol.....</i>	<i>12</i>
<i>Naturressourcer .....</i>	<i>12</i>
<i>Gener .....</i>	<i>12</i>
<i>Forurening.....</i>	<i>13</i>
<b>4. OFFENTLIGGØRELSE .....</b>	<b>14</b>
<i>Foroffentlighed.....</i>	<i>14</i>
<i>Nabo-/partshøring .....</i>	<i>14</i>
<i>Offentliggørelse .....</i>	<i>15</i>
<i>Annoncering.....</i>	<i>15</i>
<b>5. KLAGEVEJLEDNING .....</b>	<b>16</b>
<b>6. RETSBESKYTTELSE.....</b>	<b>17</b>
<b>7. MILJØKONSEKVENSRAPPORT .....</b>	<b>18</b>
7.1. IKKE-TEKNISK RESUMÉ .....	19
7.2. HUSDYRBRUGET OG DET ANSØGTE.....	24
<b>BILAG .....</b>	<b>52</b>



## 1. Afgørelse om miljøgodkendelse

Thisted Kommune meddeler hermed tilladelse til husdyrbruget på Gundgårdsvej 16, 7755 Bedsted.

Der meddeles godkendelse til at drive et sohold med opdræt af smågrise samt produktion af slagtesvin og et mindre hestehold i fem eksisterende bygninger med et samlet produktionsareal på 3.407 m<sup>2</sup> og en ammoniakemission fra staldene på 3.348,6 kg NH<sub>3</sub>-N/år.

Husdyrgødning fra svineproduktionen håndteres som flydende husdyrgødning. Den flydende husdyrgødning opbevares i ejendommens tre gyllebeholdere med et overfladeareal på 996 m<sup>2</sup> og en ammoniakemission på 398,4 kg NH<sub>3</sub>-N/år. Husdyrgødningen fra hesteholdet opbevares i gylletanken sammen med den øvrige husdyrgødning.

Der er en samlet ammoniakemission på 3.747 kg NH<sub>3</sub>-N/år fra stalde og gødningslagre på Gundgårdsvej 16, 7755 Bedsted.

### Vurdering

Ansøger har indsendt en ansøgning via [www.husdyrgodkendelse.dk](http://www.husdyrgodkendelse.dk), og har samtidig indsendt en redegørelse og vurdering, som krævet i husdyrgodkendelsesbekendtgørelsens bilag 1, punkt A, B og D. Thisted Kommune har konstateret at alle relevante oplysninger er afgivet, samt at ansøgers konsulent har foretaget de korrekte vurderinger af den potentielle påvirkning af miljøet. Det vejledende BAT-emissionsniveau for ammoniakemissionen er overholdt med 0 kg NH<sub>3</sub>-N pr. år.

Thisted Kommune vurderer, at husdyrbruget har truffet de nødvendige foranstaltninger til at forebygge og begrænse forurening, og drives på en måde der er foreneligt med omgivelserne. Det sker ved anvendelse af den bedst tilgængelige teknik, når husdyrbruget indrettes og drives som beskrevet i ansøgningen, og efterlever vilkårene i denne tilladelse.

Thisted Kommune vurderer, at projektet ikke vil påvirke Natura 2000-områder væsentligt, eller ødelægge plantearter, eller yngle- eller rasteområder for bilag IV-arter.

### Retsvirkning

Miljøgodkendelsen er meddelt på baggrund af husdyrbruglovens § 16 a (LBK nr. 520 af 1. maj 2019) og Husdyrgodkendelsesbekendtgørelsen (BEK nr. 1261 af 29. november 2019).

Miljøgodkendelsen bortfalder, hvis den ikke er udnyttet inden 6 år efter, at den er meddelt. Hvis en del af miljøgodkendelsen ikke er udnyttet, bortfalder tilladelsen for denne del, se husdyrbruglovens § 59a, stk. 1.

En afgørelse anses for udnyttet, når byggeriet faktisk er afsluttet (se husdyrgodkendelsesbekendtgørelsens § 54, stk. 1). Hvis der ikke foreligger et byggeri, anses en afgørelse for udnyttet, når det konstateres, at det, der er truffet afgørelse om, faktisk er gennemført (se husdyrgodkendelsesbekendtgørelsens § 54, stk. 2).



Hvis den meddelte miljøgodkendelse ikke har været udnyttet, helt eller delvist, i tre på hinanden følgende år betragtes det som kontinuitetsbrud. Herved bortfalder den del af miljøgodkendelsen, der ikke har været udnyttet de seneste tre år, jævnfør husdyrbruglovens § 59a, stk. 2.

Miljøgodkendelsen skal regelmæssigt, og mindst hvert 10. år, tages op til revurdering, jævnfør husdyrgodkendelsesbekendtgørelsens § 39 (BEK nr. 1261 af 29. november 2019). Den første regelmæssige vurdering skal dog senest foretages, når der er forløbet otte år.

Afgørelsen kan skriftligt påklages til Natur- og Miljøklagenævnet. Klagevejledningen fremgår af kapitel 5.

## Orientering om generelle regler

### Lovkrav om effektiv rengøring

Thisted Kommune gør opmærksom på, at der er krav om effektiv rengøring af de arealer, hvor produktionsdyrene kun opholder sig kortvarigt. De omtalte arealer omfatter blandt andet udleveringsramper, malkerum, løbegårde, staldgange og drivgange.

Rengøringen af disse arealer skal foretages

- senest 4 timer efter, at dyrene har forladt arealet, hvis dyrene har adgang til arealet dagligt
- senest 12 timer efter, at dyrene har forladt arealet, hvis dyrene IKKE dagligt har adgang til arealet

Lovgivningen omkring ovenstående findes i husdyrgodkendelsesbekendtgørelsens § 38 (BEK nr. 1261 af 29. november 2019).

Maria L. Rasmussen  
Landbrugssagsbehandler  
Natur og Miljø

Hurup, den 3. marts 2020



## 2. Vilkår

Miljøgodkendelsen meddeles på følgende vilkår:

### Generelle vilkår

- 1) Miljøgodkendelsen anses som værende taget i brug fra meddelelsesdato.
- 2) Vilkårene i denne miljøgodkendelse skal, hvis andet ikke er anført, være opfyldt, når godkendelsen tages i brug.
- 3) Miljøgodkendelsen skal til enhver tid være tilgængelig for de personer, der har ansvaret for husdyrbrugets daglige drift. Herudover skal driftspersonalet til enhver tid være gjort bekendt med godkendelsens indhold og betingelser.
- 4) Ændringer i ejerforhold og ansvarshavende skal altid meddeles Thisted Kommune inden for en måned.

### Husdyrbrugets ophør

- 5) Hvis husdyrbruget ophører med driften, skal det sikres, at der sker en oprydning på ejendommen for at forebygge forurening. Ved husdyrbrugets ophør skal alle gyllekummer på ejendommen tømmes. Alle staldanlæg skal rengøres og alt affald bortskaffes i henhold til gældende lovgivning. Såfremt gyllebeholdere og fortanke ikke længere skal anvendes, skal disse tømmes og rengøres.
- 6) Thisted Kommune skal kontaktes med henblik på at aftale, hvilke foranstaltninger der skal til for at fjerne forurenende kilder, herunder bygninger, silo eller tankanlæg.

### Husdyrbrugets anlæg samt BAT på ammoniakemission

#### Indretning og drift

- 7) Husdyrbruget godkendes til et maksimalt produktionsareal med dyretyper, staldsystemer og teknologi samt arealer til gødningsopbevaring som anført i tabellerne herunder:

Stalde og produktioner - fortsættes på næste side			
Stald (navn/nr.)*	Dyr	Staldsystem	Produktionsareal (m <sup>2</sup> )
Gl. Dr. stald	Søer, gølge og drægtige	Individuel opstaldning, fuldspaltegulv	6
		Løsgående, delvis spaltegulv	330
Farestald 1	Søer, diegivende	Kassestier, fuldspaltegulv	152
Farestald 2	Søer, diegivende	Kassestier, delvis spaltegulv	197
Farestald 3	Søer, diegivende	Kassestier, delvis spaltegulv	305
Drægtighedsstald	Søer, gølge og drægtige	Løsgående, delvis spaltegulv	1.109



Stalde og produktioner - fortsat fra foregående side			
Stald (navn/nr.)*	Dyr	Staldsystem	Produktionsareal (m <sup>2</sup> )
Smågrisestald 1	Smågrise	Toklimastald, delvis spaltegulv	605
Smågrisestald 2	Smågrise	Toklimastald, delvis spaltegulv	403
Karantæne	Slagtesvin	Drænet gulv + spalter (33%/67%)	200
Klima aflast	Smågrise	Toklimastald, delvis spaltegulv	64
Hesteboks	Heste	Dybstrøelse	36
<b>Samlet areal</b>			<b>3.407</b>

\*For bygningsoversigt med stalddavne samt produktionsarealer, se bilag 1.

Opbevaringsanlæg			
Anlæg	Teknologi	Effekt af teknologi (reduktion i %)	Gødningsopbevaringsareal (m <sup>2</sup> )
Gyllebeholder 1	Ingen	-	250
Gyllebeholder 2	Ingen	-	264
Gyllebeholder 3	Ingen	-	482
<b>Samlet areal</b>			<b>996</b>

## Egenkontrol

### Management og egenkontrol

- 8) Følgende egenkontrollodata skal opbevares på virksomheden i mindst 5 år og skal være tilgængelig for tilsynsmyndigheden:
- Udbedring af flydelag (logbog for gyllebeholder).
  - Udbedring af skader på gyllebeholderen.
  - Årlige opgørelser af el-, olie og vandforbrug.
  - Affald
    - Dokumentation for at farligt affald er bortskaffet miljømæssigt forsvarligt.
    - Såfremt tilsynsmyndigheden anmoder herom, skal virksomheden registrere og dokumentere bortskaffelse af øvrigt affald.
  - Sikring af jord og grundvand:
    - Dato for og resultat af inspektioner samt eventuelt foretagne udbedringer af befæstede eller impermeable belægninger, gulve eller sumpe.



## Naturressourcer

### Energiressourcer

- 9) Ved udskiftning af lyskilder i anlæggene, skal der skiftes til lavenergibelysning i det omfang, det er foreneligt med de tekniske og økonomiske forhold.
- 10) Tilsynsmyndigheden kan, på baggrund af tilsyn med Vilkår 8, punkt c, kræve, at der foretages et energieftersyn af et energiselskab eller -konsulent, hvor de energiforbrugende processer på ejendommen gennemgås. Der udarbejdes en handleplan, med redegørelse for husdyrbrugets anvendelse af mest energibesparende foranstaltninger i produktions- og driftsøjemed, hvis tilsynsmyndigheden vurderer at det er nødvendigt.

### Vandressourcer

- 11) Drikkevandssystemet skal vedligeholdes så vandspild minimeres.

## Gener

### Lugt

- 12) Der skal til stadighed opretholdes en god staldhygiejne, herunder sikres, at stalde og fodringsanlæg holdes rene.
- 13) Driften må ikke give anledning til væsentlige lugtgener uden for ejendommens areal. Kommunen har mulighed for på et senere tidspunkt at påbyde lugtreducerende tiltag. Denne mulighed kan tages i anvendelse, hvis kommunen vurderer, at der forekommer lugtgener, der er væsentligt større end de, der lå til grund for vurderingerne i denne miljøgodkendelse.

### Støj

- 14) Virksomhedens samlede støjbidrag, angivet som det ækvivalente, korrigerede støjniveau i dB(A) i punkter 1,5 m over terræn, målt eller beregnet ved nærmeste beboelses opholdsareal, må ikke overskride grænseværdierne angivet i tabellen herunder:

Dag	Tidsinterval	Grænseværdi dB(A)	Midlingstid
Hverdage	07.00 - 18.00	55	8 timer
Lørdag	07.00 - 14.00	55	7 timer
Lørdag	14.00 - 18.00	45	4 timer
Søn- og helligdage	07.00 - 18.00	45	8 timer
Aften	18.00 - 22.00	45	1 time
Nat	22.00 - 07.00	40	½ time

Støjbelastningen er det ækvivalente, korrigerede støjniveau i dB(A) målt eller beregnet i punkter 1,5 m over terræn. Midlingstiden er det mest støjbelastede tidsrum i perioden. Støjens maksimalværdi må om natten ikke overstige 55 dB(A) ved boliger.





Støjvilkårene for landbrugsdrift omfatter al støj fra virksomheden, dvs. også støj fra andet end faste, tekniske installationer. Vilkår om støj skal derfor gælde al støj fra landbrugsdrift, men kun støjen fra landbrugsdriften på ejendommens bygningsparcel, dvs. ikke støj fra f.eks. markdriften.

- 15) For lavfrekvent støj og infralyd gælder, at driften af virksomheden ikke må medføre, at det A-vægtede lydtrykniveau (10-160 Hz), LpA,LF og det G-vægtede infralydniveau, LpG overstiger grænseværdierne angivet i tabellen herunder:

Infralyd (LpG) i dB	Anvendelse	Tidsinterval	Lavfrekvent støj (LpA,LF) i dB
85	Boliger, herunder børneinstitutioner og lignende	07.00-18.00	25
85	Boliger, herunder børneinstitutioner og lignende	18.00-07.00	20
85	Kontorer, undervisningslokaler og andre støjfølsomme rum	Hele døgnet	30
90	Øvrige rum i virksomheder	Hele døgnet	35

Grænse for lavfrekvent støj og infralyd [dB re 20 µPa], målt indendørs. Støjgrænserne gælder for ækvivalentniveauet over et tidsrum på 10 minutter, hvor støjen er kraftigst.

- 16) Virksomheden skal, hvis tilsynsmyndigheden forlanger det, lade foretage støj- og lydmålinger/-beregninger eller vibrationsmålinger til dokumentation for, at det ovenstående vilkår er overholdt.
- Tilsynsmyndigheden kan højst forlange målinger eller beregninger 1 gang årligt, hvis den undersøgte grænseværdi er overholdt.
  - Dokumentation for at grænseværdien er overholdt skal udføres, når virksomhedens emission af støj, lyd eller vibration er maksimal under normale driftsforhold.
  - Dokumentationen kan være beregninger udført efter den nordiske beregningsmetode for ekstern støj fra virksomheder, som er beskrevet i Miljøstyrelsens vejledning nr. 5/1993.
  - Dokumentationen kan være ved måling. Målingerne skal udføres som beskrevet i Miljøstyrelsens vejledning nr. 5/1984 og nr. 6/1984, og ubestemtheden må ikke overstige 3 dB(A). For lavfrekvent støj, infralyd og vibrationer skal målingerne udføres i overensstemmelse med anvisningerne i "Orientering fra Miljøstyrelsen: Lavfrekvent støj, infralyd og vibrationer i det eksterne miljø" nr. 9 fra 1997.
  - Beregningerne eller målingerne skal udføres af et laboratorium, der er akkrediteret af DANAK eller godkendt af Miljøstyrelsen til "Miljømålinger - ekstern støj".
  - De akkrediterede beregninger eller målinger kan efter forudgående aftale med kommunen udføres som orienterende beregninger eller målinger.
  - Omkostninger af målingerne eller beregningerne betales af virksomheden.
- Et eksemplar af rapporten med dokumentationen for måle- eller beregningsresultaterne skal sendes til tilsynsmyndigheden så snart rapporten foreligger eller senest 2 uger efter virksomheden har modtaget rapporten.



### Lys

- 17) Udendørs belysning skal være forsynet med bevægelsessensor, der sikrer at lyset kun er tændt i op til en halv time ad gangen, med mindre der er nødvendig aktivitet på anlægget.
- 18) Belysning i stalde skal være slukkede mellem kl. 23 og 06, med mindre menneskelig aktivitet er påkrævet i stalden. Dog er natlys tilladt.

### Skadedyr

- 19) Der skal udføres en effektiv flue- og skadedyrsbekæmpelse i overensstemmelse med gældende retningslinjer fra Aarhus Universitet, Institut for Agro-økologi.

## **Forurening**

### Driftsforstyrrelser og uheld

- 20) Bedriften skal indrettes og drives, så spild og andet ukontrolleret udslip af forurenende stoffer forhindres eller forebygges, og sådan at skadernes omfang begrænses, hvis der alligevel sker uheld. Ved uheld, der afstedkommer risiko for forurening af miljøet, skal beredskabet straks kontaktes via tlf. 112.

### Vaskeplads og spildevand

- 21) Al vask af maskiner og redskaber skal foregå på en støbt plads med fast bund, der er uigennemtrængelig for fugt, hvor bortledning af spildevandet sker til en opsamlings- eller gyllebeholder.

### Gødningshåndtering

- 22) Husdyrbruget skal til enhver tid råde over en opbevaringskapacitet til flydende gødning på mindst 9 måneder.
- 23) Al håndtering af gylle skal foregå under konstant opsyn. Hvis der forekommer spild, skal det straks opsamles.
- 24) Inden udpumpning af gylle fra staldene skal det sikres, at gyllebeholderen kan rumme den mængde gylle, der påtænkes udpumpet. Hvis der forekommer spild, skal det straks opsamles.

### Beskyttelse af jord, grundvand og overfladevand

- 25) Arealerne omkring bygninger og tilkørselsveje skal holdes ryddelige og frie for affald. Evt. spild på offentlige veje i forbindelse med landbrugsmæssig drift (jord m.v.) fjernes hurtigst muligt.
- 26) Alt opsamlet spild af brændstof, olie og kemikalier, inkl. opsugningsmateriale, skal opbevares og bortskaffes som farligt affald.



- 27) I nærheden af diverse opbevaringsfaciliteter til kemiske produkter skal der forefindes et opsugningsmateriale (eks. kattegrus) til opsamling af evt. spild.
- 28) Stoffer og produkter, som er mærket med akut toksicitet eller fare for vandmiljøet må ikke uden en forudgående tilladelse fra Thisted Kommune anvendes i større mængder end det fremgår af vejledningen til de pågældende produkter eller til formål, der ikke er normale på et husdyrbrug.
- 29) Farligt affald skal opbevares i egnede beholdere, der er mærket, så det tydeligt fremgår, hvad beholderen indeholder. Farligt affald skal opbevares under tag og beskyttet mod vejrlig enten på en oplagsplads med impermeabel belægning uden afløb eller i egnede tætte opsamlingskar. Oplagspladsen skal være indrettet således, at spild af farligt affald kan holdes inden for et afgrænset område og uden mulighed for afløb til jord, overfladevand eller kloak. Oplagspladser og opsamlingskar skal kunne rumme indholdet af den største opbevaringsenhed i området.
- 30) Akkumulatorer og batterier skal opbevares i beholdere eller containere, der enten er placeret indendørs eller under halvtag, eller som er lukket med låg. Beholderne og containere skal være tætte og modstandsdygtige over for de væsker, der er anvendt i batterierne eller akkumulatorerne.
- 31) Overjordiske tanke til fyringsolie og motorbrændstof skal sikres mod påkørsel. Påfyldningsstudse og aftapningshaner (aftapningsanordninger) for olieprodukter, herunder motorbrændstof, skal placeres inden for konturen af en tæt belægning med kontrolleret afledning af afløbsvandet. Alternativt skal eventuelt spild opsamles i tæt spildbakke eller grube. Udendørs spildbakker eller gruber skal tømmes, således at regnvand i bunden maksimalt udgør 10 % af spildbakkens eller grubens volumen.



### 3. Begrundelse for vilkår

Miljøgodkendelsen er givet på en række vilkår, der samlet har til formål at sikre, at husdyrbruget bliver drevet på en hensigtsmæssig måde og med en minimal risiko for at skade miljøet utilsigtet.

Begrundelse for vilkårene er beskrevet herunder.

#### Generelle vilkår

Der er ansøgt om overgang til stipladsmodellen, uden at der foretages ændringer i produktions- og gødningsopbevaringsarealer for grisene. Miljøgodkendelsen anses derfor som værende taget i brug fra meddelelsesdato (vilkår 1). Ved ibrugtagning af § 16 a-miljøgodkendelsen bortfalder § 12-miljøgodkendelsen.

Vilkår 2 er stillet for at sikre, at ansøger er opmærksom på tidspunktet for vilkårenes ikrafttrædelse.

De øvrige generelle vilkår er stillet for at imødegå, at der skal opstå tvivl om ansvarsfordelingen, særligt i tilfælde hvor husdyrproduktionen på en ejendom forestås af en anden end ejendommens ejer.

Vilkårene er desuden relevante i de tilfælde, hvor den daglige drift og tilstedeværelse på husdyrbruget er uddelegeret til en driftsleder. Det er desuden vigtigt, at Thisted Kommune altid orienteres om ved ejerskifte eller ændringer i ansvarshavende for driften, for at sikre en god dialog mellem landmanden og kommunen.

#### Husdyrbrugets ophør

Der er stillet to vilkår for at sikre, at husdyrbruget efter sit ophør ikke vil give anledning til skade på miljøet, og for at pålægge driftsherren en dialog med tilsynsmyndigheden om, hvordan anlægget bedst muligt sikres/ anvendes efterfølgende.

#### **Husdyrbrugets anlæg og BAT på ammoniakemission**

For at sikre, at husdyrbruget udvikler sig i takt med de stigende krav til ressourcebevidsthed og miljøforhold, er det væsentligt at foretage en vurdering af anvendelsen af ressourcer og emission af forurenende stoffer fra produktionen.

Et af husdyrbruglovens hovedformål er, at det særligt skal tilsigtes at fremme anvendelsen af den bedst tilgængelige teknik (BAT), herunder renere teknologi således, at ressourceforbruget og tabene af forurenende stoffer til omgivelserne bliver mindst mulig. BAT er således et bredt begreb, der for husdyrbrug omfatter alle anvendte teknikker og miljøteknologier til nedbringelse af forurening.

Hvorvidt virksomheden lever op til kravet om anvendelse af BAT beror på en helhedsvurdering under hensyntagen til proportionalitetsprincippet. Der skal således være en miljøeffekt af investeringen, der står i forhold til omkostningerne, for at anvendelsen af den miljøforbedrende teknik kan defineres som værende BAT, ligesom der skal tages hensyn til teknikkernes tekniske og praktiske egnethed som virkemiddel til nedbringelse af forurening. Endelig skal der ved vurderingen af, hvad der i det konkrete tilfælde er BAT, tages hensyn til industrisektorens økonomiske muligheder.



### Indretning og drift

Vilkår 7 er stillet for at fastholde ansøger på de produktionsarealer og øvrige oplysninger, der ligger til grund for Kommunens miljøgodkendelse. Dette skal bidrage til at sikre, at BAT-kravet til ammoniakemission overholdes, samt at lugtemissionen fra husdyrbruget ikke overskrider det niveau, der er givet tilladelse til i denne miljøgodkendelse (se også afsnittet "Lugt" nedenfor).

### **Egenkontrol**

Der er stillet vilkår til egenkontrol for at sikre, at tilsynsmyndigheden til enhver tid kan kontrollere, at husdyrbruget overholder krav til opbevaring af gylle, bortskaffelse af affald samt sikring af jord- og grundvand.

### **Naturressourcer**

Der er stillet vilkår til, at husdyrbruget skal indtænke besparelser på elforbrug samt minimering af vandspild i produktionen for at sikre mindst mulig belastning af naturressourcerne.

Der er derudover stillet vilkår til, at kommunen kan kræve, at der foretages et energieftersyn på husdyrbruget, såfremt det ved tilsyn konstateres, at energiforbruget er uforholdsmæssigt højt for den aktuelle produktion.

### **Gener**

#### Lugt

De vejledende geneafstande bygger på en forudsætning om "god staldhygiejne". Minimering af lugtgener fra stalde er således erfaringsmæssigt meget afhængigt af god staldhygiejne, hvorfor der stilles vilkår herom.

Der stilles vilkår om at driften ikke må give anledning til væsentlige lugtgener, samt at Kommunen har mulighed for på et senere tidspunkt at påbyde lugtreducerende tiltag, hvis Kommunen vurderer, at der forekommer lugtgener, der er væsentligt større end de, der ligger til grund for ovennævnte vurdering.

#### Støj

For også fremadrettet at sikre de nærmeste nabobeboelser mod væsentlige støjgener, stilles der vilkår til det maksimale bidrag til den samlede støjbelastning samt til lavfrekvent støj og infralyd.

#### Lys

For at sikre de nærmeste nabobeboelser mod væsentlige lysgener, stilles der vilkår til belysning i og omkring anlægget.

#### Skadedyr

For også i fremtiden at kunne sikre naboer, stilles der vilkår om fortsat at bekæmpe fluer i overensstemmelse med retningslinjerne fra Aarhus Universitet, Institut for Agroøkologi.



## **Forurening**

### Driftsforstyrrelser og uheld

Der stilles vilkår om at alarmcentralen skal alarmeres, hvis der sker et uheld.

Vilkåret er stillet for at sikre, at de ansatte på husdyrbruget kan reagere hensigtsmæssigt på en situation, hvor der kan ske skade på miljøet.

### Vaskeplads og spildevand

Ved vask af maskiner og redskaber kan der opstå jord- og/eller grundvandsforurening med blandt andet olie og sprøjtemidler, hvis vasken foregår på bar jord eller grus eller udledes til bar jord, grusbelagte arealer, vandløb, dræn eller søer. Der stilles derfor vilkår til, at al vask af maskiner og redskaber skal foregå på en støbt plads med en fast bund, der er uigennemtrængelig for fugt, og hvor bortledning af spildevandet sker til en opsamlings- eller gyllebeholder.

### Gødningshåndtering

Den største risiko for uheld vurderes at kunne ske i forbindelse med opbevaring og håndtering af flydende husdyrgødning, enten ved sprængning af beholder eller uheld i forbindelse med håndtering af gylle. Endvidere kan der ske uheld ved pumpning af gylle fra staldanlæg til fortank. Der er derfor stillet vilkår til håndtering af gylle for at minimere risikoen for uheld samt minimere gyllespild på jorden, såfremt uheld alligevel opstår.

Der er stillet vilkår til opbevaringskapacitet for sikre, at opbevaring og anvendelse af gødningen kan ske på en planlagt og hensigtsmæssig måde.

### Beskyttelse af jord, grundvand og overfladevand

Ansøger skal til enhver tid efterleve reglerne i bekendtgørelse om opbevaring af døde dyr (se også BEK nr. 558 af 1. juni 2011), samt håndtere og bortskaffe affald, herunder farligt affald, i overensstemmelse med kommunens regulativer.

For at beskytte jord, grundvand og overfladevand mod forurening, stilles der vilkår til opbevaring af affald, farligt affald, olie og kemikalier, håndtering af evt. spild af olie og kemikalier, anvendelse af kemikalier mærket med akut toksicitet samt opstilling af tanke til fyringsolie og motorbrændstof.



## 4. Offentliggørelse

### Foroffentlighed

Denne godkendelse har været i 2 ugers foroffentlighed. Der er ikke indkommet bemærkninger i foroffentlighedsperioden.

### Nabo-/partshøring

Kommunens forslag til miljøgodkendelsen har været sendt i to ugers høring hos ansøger og ansøgers konsulent.

Udkast til godkendelsen er efterfølgende sendt i 30 dages høring hos nedenstående naboer og berørte parter samt personer, der har anmodet om at modtage udkastet. Høringsberettigede naboer er fundet ud fra en beregning af lugtkonsekvensradius fra ejendommen. Konsekvensradius er beregnet til 715 meter. Følgende er hørt:

- Jens Jørgen Kær (ansøger)
- Jørgen Røhrmann, LandboThy (ansøgers konsulent)
- Ejere og beboere inden for en radius af 720 meter fra det ansøgte anlæg.
- Matrikulære naboer til anlægget

### Indkomne høringssvar

Der er indkommet to høringssvar i høringsperioden.

Begge høringssvar lægger vægt på overholdelse af BAT og evt. mangelfuldt flydelag på gyllen i ejendommens gyllebeholdere. Det ene høringssvar udtrykker derudover bekymring om regulering af CO<sub>2</sub>-emissioner, påvirkning af bilag IV-arter og algebelægninger på nabobygninger grundet produktionen. Det andet høringssvar kommenterer desuden på dræn og næringsstofftilførsel til den nordlige del af Villerslev Mose.

Thisted Kommunes svar til høringssvaret er følgende:

- **BAT-kravet** til ammoniakemissionen er overholdt med det ansøgte projekt, som det også fremgår af denne afgørelse. Thisted Kommune kan derfor ikke stille yderligere krav til BAT.
- **Flydelag** kontrolleres ved tilsyn. Thisted Kommune fører jævnligt miljøtilsyn på ejendommen og følger op på flydelagets tilstand ved næste tilsyn.
- Miljøansøgningen overholder alle ammoniakdepositionskrav til de nærliggende naturområder, herunder Villerslev Mose. Der er ikke hjemmel i Husdyrbrugloven til at beregne ammoniakdeposition udenfor beskyttede naturområder.

Husdyrbrugloven og dertilhørende bekendtgørelser er udformet sådan, at når ammoniakdepositionskravet er overholdt, vil ammoniakemissionen fra husdyrbruget ikke føre til væsentlig negativ påvirkning af de pågældende naturområder og arter, herunder **bilag IV-arter**.



Thisted Kommunes vurdering i forhold til bilag IV-arter fremgår af denne afgørelse.

- **CO2-emission og algebelægnings** på bygninger ikke er omfattet af husdyrbruglovens forureningsbegreb og indgår derfor ikke i miljøgodkendelser til husdyrbrug.
- I forhold til **dræn og den nordlige del af Villerslev Mose**, er sagen givet videre til kommunens Team Vandløb, da denne del ikke er reguleret i Husdyrbrugloven.

Miljøgodkendelsen vedrører ikke udbringning på markerne. Udbringningen skal, uanset produktionens størrelse, overholde harmonikravet på 170 kg N pr. ha pr. planperiode, hvilket betyder, at næringsstofftilførslen til markerne ikke må stige. Det er Landbrugsstyrelsen, der er myndighed på dette.

Det er Thisted Kommunes vurdering, at der i godkendelsen er fortaget de beregninger og vist de hensyn som Husdyrgodkendelsesloven giver hjemmel til, og hvorfor høringsvaret ikke giver anledning til yderligere tiltag end de nævnte.

## Offentliggørelse

Følgende har fået meddelelse om udarbejdelse af miljøgodkendelsen:

- Jens Jørgen Kær (ansøger)
- Jørgen Røhrmann, LandboThy (ansøgers konsulent)
- Personer, der har en individuel, væsentlig interesse i sagens udfald
- [Dnthy-sager@dn.dk](mailto:Dnthy-sager@dn.dk) - Danmarks Naturfredningsforening samt lokale afdeling
- [husdyr@ecocouncil.dk](mailto:husdyr@ecocouncil.dk) - Det Økologiske Råd
- [natur@dof.dk](mailto:natur@dof.dk) - Dansk Ornitologisk Forening
- [thisted@dof.dk](mailto:thisted@dof.dk) - DOF Nordvestjylland
- [fr@friluftsraadet.dk](mailto:fr@friluftsraadet.dk) - Friluftsrådet

## Annoncering

Godkendelsen offentliggøres den 3. marts 2020 på Thisted Kommunes hjemmeside, [thisted.dk](http://thisted.dk). Senest fire måneder efter afgørelsen er truffet vil godkendelsen blive gjort offentlig tilgængelig på Miljøstyrelsens hjemmeside for Digital MiljøAdministration [dma.mst.dk](http://dma.mst.dk).





## 5. Klagevejledning

Denne afgørelse er truffet efter husdyrbruglovens § 16 a og kan ifølge lovens § 76 påklages til Miljø- og Fødevareklagenævnet.

Hvis du ønsker at klage over afgørelsen, kan du klage til Miljø- og Fødevareklagenævnet. Du skal klage via Klageportalen, som du finder via linket <https://kpo.naevneneshus.dk>, hvor du logger på med NEM-ID. Klagen sendes gennem Klageportalen til den myndighed, der har truffet afgørelsen.

Miljø- og Fødevareklagenævnet skal som udgangspunkt afvise en klage, der kommer uden om Klageportalen, hvis der ikke er særlige grunde til det. Hvis du ønsker at blive fritaget for at bruge Klageportalen, skal du sende en begrundet anmodning til Thisted Kommune. Kommunen videresender herefter anmodningen til Miljø- og Fødevareklagenævnet, som træffer afgørelse om, hvorvidt din anmodning kan imødekommes.

Klagefristen udløber 4 uger efter, at afgørelsen er meddelt. Hvis afgørelsen er offentligt annonceret, regnes klagefristen dog altid fra dette tidspunkt. Hvis klagefristen udløber en lørdag eller helligdag, forlænges fristen til den følgende hverdag.

Klagefristen udløber den 6. april 2020 grundet forlængelse af klagefristen.

En klage er indgivet, når den er tilgængelig for Thisted Kommune i Klageportalen. Når du klager, skal du betale et gebyr. Gebyrets størrelse differentieres, alt efter om klager er en borger eller en virksomhed/organisation. Gebyrsatsen er fra 1. februar 2017 på 900 kr for privatpersoner, mens virksomheder og organisationer skal betale et gebyr på 1.800 kr. Du betaler gebyret med betalingskort i Klageportalen. Gebyret tilbagebetales, hvis du får helt eller delvist medhold i klagen.

Klageberettigede er ansøger, grundejer, myndigheder samt landsdækkende eller lokale organisationer med klageret efter loven, samt enhver med en væsentlig, individuel interesse i sagens udfald.

En klage over afgørelsen har jf. husdyrbruglovens § 81 stk. 1 ikke opsættende virkning, med mindre Miljø- og Fødevareklagenævnet bestemmer andet. Bestemmelsen indebærer ingen begrænsninger i klagenævnets adgang til at ændre eller ophæve afgørelsen, jf. husdyrbruglovens § 81, stk. 2. Hvis ansøger igangsætter projektet, før klagesagen er afgjort, sker det således for eget ansvar.

Hvis afgørelsen ønskes indbragt for domstolene, skal dette ifølge husdyrbruglovens § 90 ske inden 6 måneder fra afgørelsens meddelelse.



## **6. Retsbeskyttelse**

Miljøgodkendelsen er gældende fra tidspunktet for offentliggørelse af den endelige miljøgodkendelse.

Miljøgodkendelsen bliver ikke omfattet af reglerne for revurdering efter Husdyrbrugloven.

Miljøgodkendelsen medfører, at husdyrbruget bliver omfattet af husdyrbrugslovens kontinuitetsbestemmelser.



## 7. Miljøkonsekvensrapport

Miljøkonsekvensrapporten indeholder de oplysninger, ansøger og dennes konsulent har afgivet i forbindelse med ansøgningen. Rapporten indeholder en beskrivelse og vurdering af den sandsynlige væsentlige indvirkning på miljøet, som det ansøgte vurderes at medføre.

Kommunens samlede vurdering er baseret på disse oplysninger, samt ansøgningen på husdyrgodkendelse.dk og kommunens eget kendskab til de lokale forhold. Alle oplysninger om ejendommen, virksomheden, ansøger, ejer og konsulent fremgår af databladet forrest i godkendelsen.

### Tidligere afgørelser

De tidligere afgørelser ligger til grund for den indtastede 8-årsdrift og nudrift. Der er tidligere meddelt følgende afgørelser:

#### 22. maj 2006 (grundlag for 8-års drift)

Afgørelse om ikke VVM-pligt til 455 årssøer, 12.800 smågrise og 1.000 slagtesvin, i alt 210,5 DE (BEK nr. 813 af 19. juli 2004). Der opføres to nye stalde på i alt 2.840 m<sup>2</sup>, hvoraf den ene opføres i forlængelse af en eksisterende stald.

#### 21. december 2012

§ 19-tilladelse til tilpasning af dyreholdet i eksisterende stalde til 455 årssøer med en produktion af 15.260 smågrise (7,3-32 kg), 1.019 slagtesvin (32-107 kg), i alt 210,42 DE (BEK nr. 764 af 28. juni 2012).

#### 4. februar 2015 (grundlag for nudrift)

§ 12-miljøgodkendelse til 630 årssøer med en produktion af 21.000 smågrise (7,3-32 kg) samt ca. 700 polte/slagtesvin (32-110 kg), i alt 272,1 dyreenheder (BEK nr. 853 af 30. juni 2014). Der opføres en toklimastald som tilbygning til en eksisterende smågrisestald på ca. 453,6 m<sup>2</sup> med 300 stipladser til smågrise og med delvis spaltegulv. En eksisterende smågrisestald ændres til farestald med 40 stipladser med kassestier og delvis spaltegulv. Der ændres ikke på gulvtypen i de eksisterende stalde.

### Staldsystemer

I forbindelse med kommunens visitation af § 16 a-miljøansøgningen, der ligger til grund for denne godkendelse, opstod der tvivl om de staldsystemer, der ligger til grund for den tidligere § 12-miljøgodkendelse fra 2015. Thisted Kommune har derfor besøgt staldene på ejendommen den 27. november 2019 og konkluderet, at der har været fejl i § 12-miljøgodkendelsen samt, at der i et tilfælde ikke er staldsystemer i ansøgningssystemet (husdyrgodkendelse.dk), der fyldestgørende beskriver indretningen i en af de konkrete stalde.

#### Karantænestald – forkert staldsystem i tidl. godkendelse

I § 12-miljøgodkendelsen fra 2015 er der valgt forkert staldsystem i den stald, der i den nuværende ansøgning er benævnt "Karantænestald".



Karantænestaldens staldsystem er i § 12-miljøgodkendelsen indtastet som "delvis spaltegulv, 25-49 % fast gulv" i både nudrift og ansøgt drift. Ved besigtigelsen den 27. november 2019 fremgik det, at det pågældende staldsystem er "drænet gulv + spalter (33%/ 67%)". Ansøger oplyste, at staldgulvet ikke har været ændret siden omkring 1992.

Det fremgår af Miljøstyrelsens HelpDesk-svar fra den 10. juli 2019, at der i denne situation skal ske en retslig lovliggørelse af staldsystemet. Nudriften fastlægges som den hidtidige lovlige drift i henhold til bindende krav i den meddelte godkendelse, der er udnyttet og ikke efterfølgende er bortfaldet. Kommunen skal foretage en konkret vurdering, om stalden i ansøgt drift skal betragtes som nyt eller eksisterende staldafsnit i forhold til beregningen af BAT-krav for ammoniakemissionen. HelpDesk-svaret kan læses på <https://husdyrvejledning.mst.dk/helpdesk/helpdesk-svar/sagsbehandling/nudrift-med-ikke-miljoegodkendt-gulvtype/>.

Thisted Kommune vurderer, at ansøgt drift i den nuværende situation skal indtastes som eksisterende stald, idet ansøger i forbindelse med besigtigelsen af ejendommen den 27. november 2019, har sandsynliggjort, at det er det eksisterende staldsystem fra 1992.

#### Gl. dr. stald – bedste valg af staldsystem i ansøgningssystemet

Der er ikke nogen valgmuligheder i ansøgningssystemet, der er fyldestgørende for den kombination af staldsystemer, som er i den stald, der i den nuværende ansøgning er benævnt "Gl. dr. stald".

I Gl. dr. stald er der opstaldet løsgående søer på produktionsarealer bestående af

- ca. 122 m<sup>2</sup> spaltegulv med cirka 20-25 % fast gulv
- ca. 60 m<sup>2</sup> med delvis spaltegulv (50%/ 50%)
- ca. 73 m<sup>2</sup> med fuldspaltegulv.

Dertil er der opstaldningsareal til orner med et samlet produktionsareal på ca. 80 m<sup>2</sup> med drænet gulv + spalter (33%/ 67%).

Der er ingen hele skillevægge mellem de enkelte produktionsarealer.

For løsgående søer i denne type stald er der kun en mulighed for valg af staldsystem i husdyrgodkendelse.dk: Årssøer. Løsgående, delvis spaltegulv. Det er også dette staldsystem, der ligger til grund for § 12-miljøgodkendelsen fra 2015 i både nudrift og ansøgt drift.

## **7.1. Ikke-teknisk resumé**

### **Nudrift og det ansøgte projekt**

Der søges om miljøgodkendelse efter m<sup>2</sup>-systemet af eksisterende anlæg til produktion af svin. Produktionsanlægget er beliggende Gundgårdsvej 16, Hassing, 7755 Bedsted. Anlægget består af en produktion, der foregår i et bestående staldanlæg, hvor der ikke ændres på staldgulvet. Der er tale om produktion af smågrise i stalde med delvist spaltegulv, størstedelen af drægtighedsstaldene og løbeafdelingerne er med delvis spaltegulv og karantænestalden er med drænet gulv og spalter. Det samlede produktionsareal er 3.407 m<sup>2</sup>.

Der er 3 gyllebeholdere med et samlet overfladeareal på 996 m<sup>2</sup>.

Den tilladte produktion var for 8 år siden gældende for de stalde, der i nærværende ansøgning er benævnt Karantænestald, Gl. dr. stald, Klima aflast, Farestald 1, 2 og 3, Smågrisestald 1 og Drægtighedsstald. Produktionen blev i 2015 udvidet med en ny stald til smågrise benævnt Smågrisestald 2 i nærværende ansøgning. Arealerne til opstaldning af søer, smågrise og slagtesvin er i de pågældende stalde ikke ændret i løbet af de sidste 8 år.

Anlægget ligger ifølge kommuneplan 2017-2029 i åbent landskab i landzone præget af og udlagt til "særligt værdifuldt landbrugsområde". Anlægget ligger ikke indenfor beskyttelseszoner eller -linjer i landskabet.

Anlægget ligger med ind- og udkørsel direkte til offentligvej – kommunevejen Gundgårdsvej. Afstanden til nærmeste nabo uden landbrugspligt - Gundgårdsvej 14 - er ca. 260 meter, beliggende vest for anlægget. Naboen på Gundgårdsvej 14 har egen udkørsel til offentlig vej og vurderes ikke at generes vejtransport til og fra anlægget.

Afstanden til nærmeste samlede bebyggelse i kanten af Hassing – Gundgårdsvej 10 - er ca. 925 meter beliggende vest for anlægget, mens nærmeste byzone er Bedsted by beliggende ca. 2.850 meter sydvest for anlægget.

Anlæggets bygninger samt placering i forhold til nærmeste nabo uden landbrugspligt (Gundgårdsvej 14) fremgår af nedenstående luftfoto:



## Konsekvenser for omboende, natur og miljø

### Lugt

Lugtmissionen til omgivelserne stiger lidt med det ansøgte projekt, men beregninger i Husdyrgodkendelse.dk viser, at lugtgenegrænserne til naboer, samlede bebyggelser og byzoner i nærheden af produktionsanlægget er overholdt.

Den korrigerede geneafstand til nabo uden landbrugspligt på Gundgårdsvej 14 er 161,6 m og den vægtede gennemsnitsafstand 291,1 m. Til samlet bebyggelse er geneafstande beregnet til 332,2 m, hvor den vægtede gennemsnitsafstand til samlede bebyggelser er større end 950,0 m. Til byzone er geneafstanden beregnet til 511,0 m, hvor den gennemsnitlige faktiske afstand er 2869,4 m.



Det vurderes derfor at omgivelserne ikke påvirkes i væsentligt af lugtgener fra produktionsanlægget.

### Landskab

Da der er tale om, at det bestående anlæg ikke ændres ved nærværende ansøgning, vurderes det, at en miljøgodkendelse ikke vil påvirke anlæggets landskabelige fremtoning og generelle miljømæssige påvirkning af omgivelserne.

### Natur

Ammoniakudledningen til nærmeste kategori 1 natur uden kumulative virkninger er 0,0 kg ammoniak pr. år og dermed mindre end det lovfastsatte krav på 0,7 kg ammoniak pr. år. Dermed er grænseværdierne for ammoniakudledning til kategori 1 natur overholdt, jf. Bekendtgørelse om godkendelse og tilladelse m.v. af husdyrbrug BEK nr. 1261 af 29. november 2019, §26. Totaludledningen af ammoniak til nærmeste kategori 2 natur er mindre end 1 kg pr. år, hvilket er den fastsatte grænseværdi for påvirkning angivet i Bekendtgørelse om godkendelse og tilladelse m.v. af husdyrbrug BEK nr. 1261 af 29. november 2019, §27. Påvirkningen af nærmeste kategori 3 natur bestående af et moseområde er 1,2 kg ammoniak pr. år, og der sker en mindre meremission på 0,1 kg ammoniak pr. år, så påvirkningen af omkringliggende kategori 3 natur er stort set uændret.

Der findes anden §3 beskyttet, men ikke ammoniakfølsom, natur i form af en sø nord for anlægget, men da der ikke ændres væsentligt på anlæggets bygningsmasse, befæstningsgrad eller udledningsforhold sker der ingen fysisk påvirkning af disse.

Særligt udpegede Bilag IV arter forventes ikke at have permanent levested i umiddelbar nærhed af produktionsanlægget pga. intensivt dyrkede arealer og menneskelig aktivitet og skønnes arter og leve- eller voksesteder vurderes derfor ikke at påvirkes af produktionsanlægget.

### Støj- og støvgener

Ved intern transport kan der i tørre perioder opstå støvgener, men da der ikke findes naboer indenfor relevant afstand til produktionsanlægget, skønnes denne kørsel ikke at give anledning til gener udenfor anlægget. Der tilstræbes hensynsfuld kørsel ved ind og udkørsel fra ejendommen, så det vurderes ikke at genere omgivelserne med støv eller støj. Derud over reguleres transport ad offentlig vej af færdselslovens bestemmelser. Foder opbevares i lukkede siloer eller foderlade, så heller ikke herfra vurderes støvgener at kunne genere omgivelserne udenfor produktionsanlægget.

Støj fra anlægget håndteres ved så vidt muligt at isolere støjende maskineri i maskinrum og vedligeholde teknisk udstyr og støjende arbejde søges udført i dagtimerne så vidt muligt. Der forventes derfor ikke urimelige støjgener i omgivelserne omkring anlægget, hvilket yderligere sikres ved den relativt store afstand til naboer.

### Lysgener

Lysgener hos naboer vurderes ikke at forekomme, da der er relativt langt til naboer og da anlægget ikke er er fuldt oplyst i nattetimerne. Udendørsbelysning er derud over alene er tændt ved behov ved færdsel omkring produktionsanlægget i mørke perioder.



### Forbrug af ressourcer og energi

Vandforbruget i anlægget er i stor udstrækning knyttet til drikkevandsforbrug til dyrene, hvilket ikke står til at ændre. Vandforbrug til vask af stald og vand- og elforbrug i anlægget i øvrigt vurderes at være begrænset i videst mulige udstrækning gennem vand- og elektricitetsbesparende tiltag.

Ressourceforbruget i øvrigt i form af brændsel til opvarmning og brændstof til traktorer og maskiner vurderes at være proportionalt med bedriftens og produktionens størrelse.

### Håndtering af miljørisici og miljøuheld

Affald, medicinrester og døde dyr håndteres efter gældende forskrifter og afleveres/afhentes jf. gældende regler og ordninger, hvilket sikrer mod uønskede miljøpåvirkninger.

Olie og kemikalier opbevares og håndteres i henhold til gældende forskrifter og der forventes derfor ikke miljømæssige konsekvenser af opbevaringen af disse i anlægget.

Hvor der opstår uheld med risiko for udslip af miljøskadelige stoffer, kontaktes kommunens miljøberedskab. Hvor der er overhængende fare alarmeres alarmcentralen på telefon 112. Der er udarbejdet detaljeret beredskabsplan for produktionsanlægget til håndtering af større uheld og bedriften har et miljøledelsessystem, som implementeres blandt såvel ejer som ansatte. Så det vurderes, at der er det nødvendige beredskab på ejendommen til at håndtere eventuelle miljøuheld.

### Påvirkning af menneskers sundhed og landskabet

Negativ påvirkning af menneskers og dyrs sundhed tilstræbes undgået gennem sundhedsstyring og medicinbehandling i henhold til gældende lovgivning og gennem forholdsregler for at undgå udslip af miljøskadelige stoffer fra produktionen. Disse forholdsregler findes bl.a. beskrevet i en udførlig beredskabsplan for produktionsanlægget.

Der tages på de omkringliggende arealer under intensiv landbrugsdrift vare på landskabets særlige strukturer og kendetegn som f.eks. fortidsminder med relevans for Danmarks kulturarv.

### Bedste tilgængelige teknik (BAT)

For det ansøgte er der krav om, at der højst må udledes 3.747 kg ammoniak pr. år. Dette krav til emissionen er i lovgivningen sat ud fra viden om, hvad der kan lade sig gøre, ved at anvende de bedste "teknikker" på markedet, der er tilgængelige i til en pris, der er realistisk i forhold til produktionens størrelse. Det kan være et staldsystem med lav ammoniakfordampning eller en teknik i form af gyllekøling e.l. Lovgivningens krav til maksimal ammoniakudledning er overholdt.

Det omgivende miljø og klima beskyttes gennem anvendelse af teknologier i stalde og gødningslagre, der anses som BAT. BAT er dog i visse tilfælde fravalgt med begrundelse i, at der er tale om eksisterende anlæg, hvilket medfører at indførelse af andre BAT-teknologier vil være ude af proportion med miljøeffekten heraf. BAT kravet på ejendommen er overholdt med en margin på 0 kg ammoniak pr. år.

### Foranstaltninger for at begrænse det ansøgte virkning på miljøet

Ud over at der er udarbejdet beredskabsplan til håndtering af større utilsigtede hændelser, er en række tiltag iværksat omkring anlæggets drift, med henblik på at minimere produktionens påvirkning af det omkringliggende miljø og omgivelser.



Følgende managementmæssige forholdsregler er taget på husdyrbruget: Der føres regnskab med vand- og energiforbrug via årlige opgørelser fra leverandører, der udarbejdes gødningsregnskab og redegøres for udbringning af handels- og husdyrgødning, planer for håndtering af uheld og ulykker er beskrevet i husdyrbrugets "Beredskabsplan", området omkring ejendommen holdes ryddeligt og rent, området omkring siloer og foderanlæg rengøres jævnligt, for at undgå uhygiejniske forhold og udbringning af gylle foregår primært i dagtimerne og ikke på søn- og helligdage.

Følgende fodringsmæssige forholdsregler er taget på husdyrbruget: Foder optimeres i overensstemmelse med nyeste viden om optimeret næringsstofindhold, proteinindholdet i foderet begrænses gennem brug af syntetiske aminosyrer i foderet, fosforindholdet i foderet reduceres ved brug af fytase i foderet og anerkendte regler for smittebeskyttelse og sundhedsstyring følges.

Følgende forholdsregler er taget for vandforbruget på husdyrbruget: Vandinstallationerne kontrolleres dagligt, småreparationer udføres med det samme eller der tilkaldes service, drikkenipler er monteret over fodertrug eller der anvendes drikkekopper, drikkeventiler er af vandbesparende type, vandsystemet er et lukket system, der gør det muligt konstant at holde et lavt vandtryk og ved vask af stalde anvendes iblødsætning via overbrusningsanlæg.

Følgende forholdsregler er taget for energiforbruget på husdyrbruget: I svineproduktionen og markdriften er der indført energibesparende teknologier, kornblæser (el) og brændsel til nedtørring anvendes kun i nødvendigt omfang, ventilationsanlæg i svinestaldene er frekvensstyrede efter lufttemperatur og -fugtighed, ventilationsanlæg er tilkoblet alarmanlæg, der viderestiller til driftsansvarlige, uhensigtsmæssig drift korrigeres umiddelbart og ventilationskanaler rengøres efter behov, som minimum ved holdskifte.

Følgende forholdsregler er taget for gylleopbevaring og -udbringning på husdyrbruget: Gyllesystemets pumpeanlæg og gyllebeholdernes tilstand kontrolleres jævnligt, pumpeudstyr drejes ind over gyllebeholderen, når udstyret ikke er i brug, lovpligtig 10-års tank-kontrol overholdes, udbringningen af gylle foregår i overensstemmelse med Husdyrgødningsbekendtgørelsen, udbringning planlægges så der tages hensyn til naboer, udbringning afpasses afgrødernes behov og udbringning undgås på vandmættede marker og skrånende marker med hældning mod vandløb.

Følgende tiltag planlægges ved husdyrbrugets eventuelle ophør: Stalde, gyllekanaler og opbevaringsanlæg tømmes og rengøres, husdyrgødningen bortskaffes efter gældende regler, gyllebeholdere rengøres og sløjfes, foderbeholdere og -anlæg tømmes og restkemikalier, olieaffald, medicinaffald mv. bortskaffes efter gældende regler.

## **Alternativer til teknologi m.v. og påtænkte foranstaltninger ved husdyrbrugets ophør**

### Alternativer

Der er tale om et eksisterende anlæg og det forventes ikke, at staldene skal gennemgå en renovering indenfor en overskuelig fremtid. Der skal således ikke foretages ombygninger i anlægget, der umiddelbart muliggør installation af ammoniakreducerende teknologi på økonomisk acceptable vilkår, der er proportionale i forhold til den opnåelige reduktion af NH<sub>3</sub>-N-udledningen. Med baggrund heri er BAT fravalgt som følger: Gyllekøling er fravalgt fordi det ikke er nybyggeri og etableringsomkostningen og driftsomkostningerne vil betyde, at projektet ikke kan forventes. Gylleforsuring er fravalgt, da forsuring i gyllekanaler ikke er økonomisk eller teknisk muligt, uden en markant ombygning af de eksisterende anlæg. Stalde og gødningsanlægs alder og udformning medfører derudover, at der ikke kan stilles garanti mod korrosions- og syreskader. Luftrensning er fravalgt, da det vil være uforholdsmæssigt dyrt at installere i en eksisterende stald. Punktudsugning er fravalgt, da der ikke





bygges nye stalde og det ikke skønnes at være proportionalt, at installere punktudsugning med luftrensning.

### Husdyrbrugets ophør

Ved evt. ophør af produktionen, rengøres staldene og bygningernes videre brug vurderes. En evt. nedtagning af bygninger udføres efter de på nedtagningstidspunktet gældende regler.

## 7.2. Husdyrbruget og det ansøgte

### Indretning og drift af anlægget

Der findes følgende produktionsarealer på husdyrbruget:

Stalde og produktioner						
Staldnavn	Staldstørrelse (m <sup>2</sup> )	Ventilation	Kildehøjde	Produktion	Antal måneder udegående	Produktionsareal (m <sup>2</sup> )
<b>Ansøgt drift</b>						
Gl. Dr. stald	491	Mekanisk ventilation	6 m	(#216484) Søer, golde og drægtige. Individuel opstaldning, fuldspaltegulv	0	6
				(#216483) Søer, golde og drægtige. Løsgående, delvis spaltegulv	0	330
Farestald 3	379	Mekanisk ventilation	6 m	(#216485) Søer, diegivende. Kassestier, delvis spaltegulv	0	305
Drægtighedsstald	1305	Mekanisk ventilation	6 m	(#216486) Søer, golde og drægtige. Løsgående, delvis spaltegulv	0	1109
Farestald 1	223	Mekanisk ventilation	3 m	(#216487) Søer, diegivende. Kassestier, fuldspaltegulv	0	152
Farestald 2	273	Mekanisk ventilation	6 m	(#216488) Søer, diegivende. Kassestier, delvis spaltegulv	0	197
Smågrisestald 1	702	Mekanisk ventilation	6 m	(#216489) Smågrise. Toklimastald, delvis spaltegulv	0	605
Smågrisestald 2	479	Mekanisk ventilation	6 m	(#216490) Smågrise. Toklimastald, delvis spaltegulv	0	403
Klima aflast	82	Mekanisk ventilation	6 m	(#216491) Smågrise. Toklimastald, delvis spaltegulv	0	64
Hesteboks	36	Naturlig ventilation	3 m	(#216492) Heste. Dybstrøelse	0	36
Karantæne	261	Mekanisk ventilation	6 m	(#216493) Slagtesvin. Drænet gulv + spalter (33 %/ 67%)	0	200
<b>Sum</b>						<b>3407</b>



Hesteboksen er en udvidelse i forhold til nudrift og 8-årsdrift. Udvidelsen foretages dog inde i en eksisterende bygning, dvs., der bygges ikke nyt.

Der findes følgende arealer af opbevaringslagre til husdyrgødning på husdyrbruget:

Opbevaringslagre					
Navn	Lagertype	Yderligere oplysninger	Bedste tilgængelige opbevaringsteknik	Dimension	Areal (m <sup>2</sup> )
Ansøgt drift					
Tank 1	Flydende				250
Tank 2	Flydende				264
Tank 3	Flydende				482

Der sker ikke ændringer i opbevaringsanlæggene med det ansøgte projekt.

Husdyrgødningen håndteres som flydende husdyrgødning, hvor de generelle bestemmelser overholdes. Hestegødningen opbevares i gylletanken sammen med den øvrige husdyrgødning.

Placering af medregnede produktionsarealer fremgår af bilag til ansøgningsskema nr. 214179 i Husdyrgodkendelse.dk, samt af vedlagte bygningsoversigt med produktionsarealer (bilag 1).

#### Husdyrbrugets ophør

Ved ophør af produktion på ejendommen, tømmes produktionsanlæg for dyr og gødning og anlægget vaskes og desinficeres.

Følgende tiltag planlægges ved husdyrbrugets eventuelle ophør:

- Stalde, gyllekanaler og opbevaringsanlæg tømmes og rengøres.
- Husdyrgødningen bortskaffes efter gældende regler.
- Gyllebeholdere rengøres og sløjfes.
- Foderbeholdere og -anlæg tømmes.
- Restkemikalier, olieaffald, medicinaffald mv. bortskaffes efter gældende regler.
- Tilsynsmyndigheden orienteres om husdyrbrugets ophør.

#### **Anlægsarbejder, bygningsændringer**

Der etableres ikke nye bygninger, men der etableres et mindre produktionsareal til opstaldning af heste i en eksisterende bygning. Placering af hesteboksen fremgår af bilag 1.

#### **Produktionsmæssig sammenhæng med andre husdyrbrug**

Produktionen foregår ikke fordelt på flere tekniske og forureningsmæssigt forbundne bedrifter, og der er ikke samdrift.



### Husdyrbruget og det ansøgtes beliggenhed

I skemaet herunder er angivet udmålte afstande i forhold til overholdelse af husdyrbruglovens §§ 6, 7 og 8-afstandskrav samt øvrige afstande anvendt til bl.a. lugt- og ammoniakberegninger.

Afstande fra stald eller gødningslager til nabobeboelse, bymæssig bebyggelse og naturpunkter:

		<b>Placering</b>	<b>Nudrift (m)</b>	<b>Ansøgt (m)</b>	<b>Afstandskrav (m)</b>
<b><u>Beboelse (§6)</u></b>					
Byzone	Bedsted By, Bedsted	V	2816	2816	50
Samlet bebyggelse	Villerslevvej 38	Ø	980	980	50
Samlet bebyggelse	Gundgårdsvej 10	NV	912	912	50
Område i landzone, der i lokalplan er udlagt til boligformål, blandet bolig og erhvervsformål eller med henblik på beboelse, institutioner, rekreative formål og lignende.	Ingersmindevej Bofællesskab, Ingersmindevej 6	NV	1.220	1.220	50
Nabobeboelse	Gundgårdsvej 14	V	246	246	50
<b><u>Veje og skel (§8)</u></b>					
Fællesvej	Optaget vej på matr.nr. 18a Hassing By, Hassing	S	253	253	15
Offentlig vej/vejskel	Gundgårdsvej	N	93	93	15
Stuehus på samme ejendom	Eget	-	4*	4*	15
Naboskel	Matr.nr. 7a Hassing By, Hassing	V	205	205	30
<b><u>Vandløb/Dræn (§8)</u></b>					
Vandløb (beskyttet)	Nord for Villerslev Mose	N	635	635	15
Sø	Nord/nordøst	Ø	285	285	15
<b><u>Andre anlæg (§8)</u></b>					
Alment vandværk	Villerslev Vandværk	Ø	1352	1352	50
Alment vandværk	Hassing Vandværk	V	1214	1214	50
Ikke alm. vandværk	Øst / Villerslev	Ø	>25	>25	25
Levnedsmiddelvirksomhed	Ukendt	-	>500	>500	25
<b><u>Natur (§7 og anden natur)</u></b>					
kat 1 Riggær	Ove sø	V	2295	2295	10
kat 2 Overdrev	v. Gudnæsvej	Ø	1615	1615	10
Villerslev Mose, kat 3		N	302	302	-
Overdrev SV, kat 3		SV	471	471	-



Mose Vest, kat 3		V	549	549	-
Hassing Mose N, kat 3		N	537	537	-

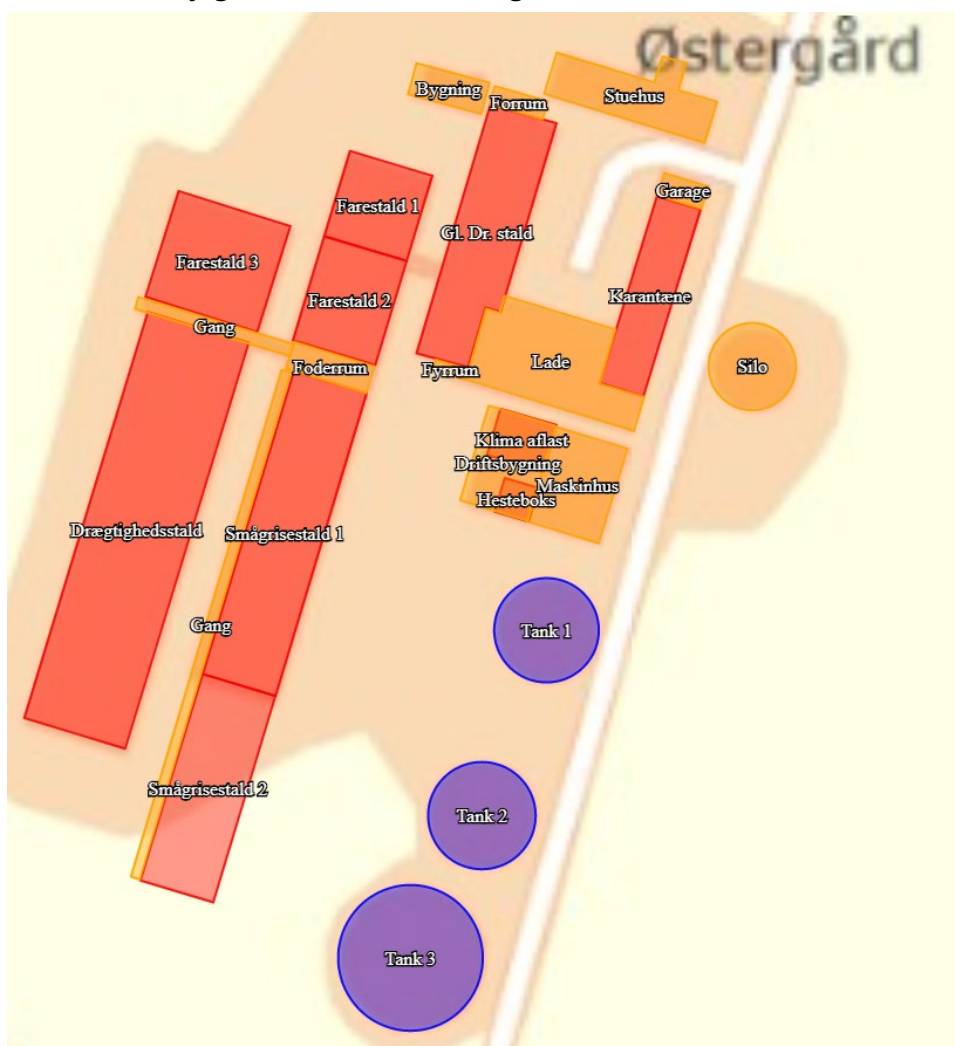
\*Eksisterende anlæg som er opført under andre regler.

Afstandskravene i husdyrbrugslovens § 8 skal overholdes for nybyggeri samt for eksisterende anlæg, hvor der foretages en ændring, som medfører en forøget forurening. Der skal ikke ansøges om dispensation for afstandskravet for stuehuset på ejendommen, idet der ikke foretages ændringer i de anlæg, som er beliggende 15 meter eller mindre fra stuehuset.

Afstandskrav i henhold til §§ 6, 7 og 8 i Husdyrbrugsloven (LBK nr. 1020 af 06/07/2018) er dermed overholdt på ejendommen.

### Landskabs- og planmæssige forhold

Anlæggets lokalisering og bygningers placering i landskabet fremgår af bilag 2. Anlæggets bygninger er indtastet i Husdyrgodkendelse.dk som følger:





Ejendommen og anlægget er beliggende mellem Villerslev og Hassing lige op til kommunevejen Gundgårdsvej. Anlægget og sets beliggenhed i forhold til Gundgårdsvej ses på oversigtsfotoet herunder:



Anlægget ligger indenfor kystnærhedszonen i åbent landskab præget af, og udlagt til, landbrugsdrift. Anlægget er desuden placeret indenfor områder, der i Kommuneplan 2017-2029 er udpeget til Større sammenhængende landskaber, Kystnærhedszonen og Særligt værdifulde landbrugsområder, se beskrivelse nedenfor.



Anlæggets placering indenfor områder og zoner (jf. Kommuneplan 2017-2029):

Områder / zoner	Ja	Nej
Bevaringsværdige landskaber		x
Uforstyrrede landskaber (Stille- og mørkeområde)		x
Større sammenhængende landskaber	X I kanten af Ove Sø og Hovedgårdslandskab erne	
Værdifulde geologiske områder		x
Råstofområder		x
Kystnærhedszonen	x <sup>1</sup>	
Værdifulde kulturarvsområder		x
Værdifulde landbrugsområder og store husdyrbrug	X (særligt værdifuldt landbrugsareal)	X (Store husdyrbrug)
Økologiske forbindelser		x
Potentielle økologiske forbindelser		x
Naturbeskyttelsesområder		x
Potentielle naturbeskyttelsesområder		x
Natura 2000		x
Lavbundsareal (okker)		x
Kirkebyggelinjer		x
Skovbyggelinjer		x
Strand-, sø- og åbeskyttelseslinjer		x
Beskyttede sten- og jorddiger		x
Klitfredning		x
Fredede fortidsminder		x
Fredede områder		x
Fredede områder, forslag		x

<sup>1</sup>Kystnærhedszonen er en planlægningszone og ikke en forbudszone. I den kystnære zone skal hensynet til de landskabelige interesser prioriteres højt ved planlægning og administration. Denne ansøgning omhandler ikke nybyggeri.



### Større Sammenhængende Landskaber

De større sammenhængende landskaber er en del af "Beskyttede Landskaber", der i Thisted Kommune rummer de mange særegne landskaber, som giver mulighed for store naturoplevelser. Nogle af disse oplevelsesrige landskaber er sårbare overfor ændringer, som kan sløre eller forringe landskabernes karakter. Disse landskaber er i kommuneplanen udpeget som bevaringsværdige landskaber eller som dele af større sammenhængende landskaber.

Formålet med udpegningen af disse landskaber er blandt andet at beskytte oplevelsesrige, bevaringsværdige landskaber og bevare muligheden for, at naturoplevelsen og tilgængeligheden til naturen bevares og styrkes.

Retningslinjerne i kommuneplanen for Beskyttede Landskaber, herunder Større Sammenhængende Landskaber, er følgende:

#### Retningslinjer 2.1.2

- a) Bevaringsværdige landskaber skal friholdes for ny spredt bebyggelse, større tekniske anlæg, byudvikling, anlægsarbejder og større beplantning, der forringer landskabets bevaringsværdige karakter og oplevelse.
- b) Nødvendigt byggeri og anlæg skal placeres og udformes, så der tages mest muligt hensyn til landskabets karakter og landskabsoplevelsen, særligt med hensyn til beplantning, placering, udformning og materialevalg.
- c) Større nødvendigt byggeri og anlæg, herunder landbrugsbygninger, skal så vidt muligt placeres i tilknytning til eksisterende bygninger. Det kan være nødvendigt at etablere afskærmende beplantning. Afskærmende beplantning skal tilpasses bevoksningsstrukturen i det aktuelle område.
- d) I større sammenhængende landskaber skal visuelle og landskabelige sammenhæng sikres. De større sammenhængende landskaber skal friholdes for nye større tekniske anlæg og større byggerier, der slører de visuelle sammenhænge.
- e) Uforstyrrede landskaber skal friholdes for nye større tekniske anlæg og større byggerier.
- f) Uforstyrrede landskaber og deres omgivelser skal friholdes for stærkt lys fra permanent lysende eller belyste byggerier og anlæg samt friholdes for tekniske anlæg der støjer.

#### <sup>1</sup>Kystnærhedszonen

Formålet med kystnærhedszonen er, at landets kystområder skal søges friholdt for bebyggelse og anlæg, der ikke er afhængige af kystnærhed, samt at sikre og udbygge offentlighedens adgang til kysterne.

Kystnærhedszonen dækker som udgangspunkt kyststrækningen fra strandkanten og ca. 3 km ind i landet, der er dog store lokale variationer, og i Thisted Kommune går kystnærhedszone ved Vejlerne og de store klithede- klitplantagelandskaber og søer 6-9 km ind i landet.

Kystnærhedszonen varetages på planlægningsniveau, som sikres ved administration af landzonetilladelser. Udvidelser i eksisterende byggeri kræver ikke landzonetilladelse.



Retningslinjerne i kommuneplanen for Kystnærhedszonen er følgende:

### **Retningslinjer 2.1.6**

- a) Kystnærhedszonen - uden for udviklingsområder - skal søges friholdt for bebyggelse og anlæg, som ikke er afhængige af kystnærhed.
- b) I kystnærhedszonen skal nye arealer til byzone og anlæg i landzone lokaliseres i størst mulig afstand fra kystlinjen og fortrinsvis bag eksisterende bebyggelse.
- c) I kystnærhedszonen kan der, bortset fra trafikhavneanlæg og andre overordnede infrastrukturanlæg på land, i ganske særlige tilfælde planlægges for bebyggelse og anlæg på land, som forudsætter inddragelse af arealer på søterritoriet, samt planlægges for særlig kystbeskyttelse.
- d) Ved nye arealudlæg i kystnærhedszonen skal der tages afgørende hensyn til natur- og miljøinteresser, og offentlighedens adgang til kysterne skal sikres og udbygges.
- e) I kystnærhedszonen stilles der særlige krav til lokalplanlægningens omfang med hensyn til visualisering af et planlagt byggeris indvirkning på kysten.
- f) Udvælgelse af ansøgning om udviklingsområder indenfor kystnærhedszonen sker ud fra en samlet strategisk vurdering af områdets potentialer i relation til kommunens overordnede boligbehov.
- g) Udvælgelse af ansøgning om omplacering af sommerhusområder indenfor kystnærhedszonen sker ud fra en samlet strategisk vurdering af kommunes restrummelighed og udnyttelsesgrad for området.
- h) Udvælgelse af ansøgning om overførelse af sommerhusområder i kystzonen til byzone sker ud fra en samlet strategisk vurdering af de enkelte potentielle kystbyer.
- i) Udvælgelse af ansøgning om forsøgsprojekt til ferie- og fritidsanlæg indenfor kystnærhedszonen lokaliseres ud fra en sammenhængende turismepolitik og kun i sammenhæng med eksisterende bysamfund eller større ferie- og fritidsbebyggelse.

### *Særligt Værdifulde Landbrugsområder*

Særligt Værdifulde Landbrugsområder er primært forbeholdt jordbrugserhvervene, som er vigtige erhverv i kommunen. Formålet er beskyttelse af landbruget i forbindelse med planlægning til anden anvendelse.

Særligt Værdifulde Landbrugsområder varetages på planlægningsniveau, som sikres ved administration af landzonetilladelser. Udvidelser i eksisterende byggeri kræver ikke landzonetilladelse.

Retningslinjerne i kommuneplanen for Særligt Værdifulde Landbrugsområder er følgende:

### **Retningslinjer 2.1.8**

- a) Særligt værdifulde landbrugsområder er primært forbeholdt jordbrugserhvervene, hvor de jordbrugsmæssige interesser skal varetages.
- b) Når der inddrages særligt værdifulde landbrugsområder til andet formål end jordbrugsmæssig anvendelse skal;
  - arealforbruget begrænses mest muligt
  - eventuelle alternative placeringsmuligheder undersøges med henblik på at opnå, den for jordbruget, mindst belastende løsning





- velarronderede ejendomme, ejendomme med gode bygninger, væksthuse, ejendomme med skove mv. samt læbælter skal så vidt muligt bevares
  - nødvendige indgreb ske under størst mulig hensyntagen til de berørte landbrugsejendommers struktur- og arronderingsforhold, og de foretagne bygnings- og kulturtekniske investeringer.
- c) I særligt værdifulde landbrugsområder med grundvandsinteresser har foranstaltninger, der mindsker risikoen for forurening af grundvandet, høj prioritet.
- d) I særligt værdifulde landbrugsområder med skovrejsningsinteresser har skovrejsning høj prioritet.
- e) I særligt værdifulde landbrugsområder med naturinteresser har foranstaltninger, som fremmer de internationale, nationale og regionale landskabelige og naturmæssige interesser, høj prioritet. I særlige værdifulde landbrugsområder beliggende i beskyttede landskaber, skal etableringen af nye bygninger og anlæg, der er nødvendige for landbrugets drift, ske i overensstemmelse med retningslinjerne for den pågældende landskabstype.
- f) Områder til placering af store husdyrbrug skal friholdes for udvikling, der er i modstrid med etablering af store landbrugsbygninger og -anlæg.
- g) Udvidelser af eksisterende landbrugsbedrifter skal i videst mulig omfang ske i tilknytning til de eksisterende bygninger. Nye bygninger til landbrugsformål kan opføres uden tilknytning til den eksisterende bebyggelse på den pågældende ejendom, hvis væsentlige miljøhensyn tilsiger det, og hvis væsentlige beskyttelsesinteresser ikke tilsidesættes.
- h) Der må som udgangspunkt ikke etableres jordløse brug eller barmarksprojekter inden for bevaringsværdige landskaber og uforstyrrede landskaber.

### Vurdering

Der er tale om eksisterende bygninger og anlæg så der ændres ikke på anlæggets landskabelige fremtoning. Udvidelsen af produktionsarealet i eksisterende bygninger vurderes derfor ikke at have negativ indvirkning på beskyttede naturtyper, beskyttede landskaber, beskyttelseszoner og -linjer i landskabet og fredede fortidsminder og diger i omgivelserne.

### Ammoniakemission, natur og bilag IV-arter

Den samlede ammoniakemission fra stalde og gødningslagre er beregnet til 3.747,0 kg NH<sub>3</sub>-N, hvilket er en lille stigning i forhold til nudrift på 100,5 kg NH<sub>3</sub>-N pr. år, se også nedenstående figur:

Driftstype:	Ammoniakemission fra staldafsnit (kg NH <sub>3</sub> -N/år)	Ammoniakemission fra lagre (kg NH <sub>3</sub> -N/år)	Ammoniakemission fra husdyrbruget (kg NH <sub>3</sub> -N/år)
Ansøgt drift	3348,6	398,4	3747,0
Nudrift	3248,0	398,4	3646,5
8 års-drift	3002,7	398,4	3401,1



Der er beregnet ammoniakdeposition på følgende naturområder:

Navn:	Kategori:	Opretter:	Kumulation:	Ruhed natur:	Merdeposition (kg N/ha/år):		Totaldeposition (kg N/ha/år):
					8-års drift	Nudrift:	
Kat 1 habitatnatur v Ove Sø	Kategori 1	Ansøger	0	Mk	0,0	0,0	0,0
Kat 2 overdrev øst	Kategori 2	Ansøger	0	Mk	0,0	0,0	0,1
Kat 3 Hassing Mose N	Kategori 3	Ansøger	0	Mk	0,0	0,0	0,4
Kat 3 mosehus vest	Kategori 3	Ansøger	0	Mk	0,0	0,0	0,4
Kat 3 overdrev SV	Kategori 3	Ansøger	0	Mk	0,0	0,0	0,4
kat 3 Villerslev Mose	Kategori 3	Ansøger	0	Mk	0,1	0,0	1,3

**Nærmeste kategori 1-natur**, som omfatter ammoniakfølsomme naturtyper inden for Natura 2000-områder, jf. husdyrbruglovens § 7, er et rigkær ("Kat 1 Habitatnatur v. Ove sø" i tabellen ovenfor) beliggende cirka 2,3 kilometer vest for anlægget.

Rigkæret modtager en totaldeposition på 0 kg NH<sub>3</sub>-N/år. Dermed er det mest skærpede beskyttelsesniveau på 0,2 kg NH<sub>3</sub>-N/år ved kumulation med 2 andre husdyrbrug overholdt. Der er derfor ikke vurderet på kumulation med andre husdyrbrug.

Det vurderes, at habitatområdet ikke vil blive negativt påvirket af det ansøgte projekt.

**Nærmeste kategori 2-natur**, som omfatter ammoniakfølsomme naturtyper uden for Natura 2000-områder, jf. husdyrgodkendelsesbekendtgørelsens § 7, er et overdrev ("Kat 2 overdrev øst" i tabellen ovenfor) beliggende cirka 1,6 kilometer øst for ejendommen.

Beskyttelsesniveauet for kategori 2-natur er en totaldeposition på 1,0 kg NH<sub>3</sub>-N/år.

Overdrevet modtager en totaldeposition på 0,1 kg NH<sub>3</sub>-N/år, og det vurderes derfor, at området ikke vil blive negativt påvirket af det ansøgte projekt.

**Nærmeste kategori 3-natur** er en mose ("Kat 3 Villerslev Mose" i tabellen ovenfor) beliggende cirka 302 meter nord for ejendommen. Kategori 3-natur omfatter øvrige ammoniakfølsomme naturtyper, som ikke er omfattet af kategori 1 eller 2. Det er heder, moser og overdrev omfattet af naturbeskyttelseslovens § 3, samt ammoniakfølsomme skove.

Ved godkendelse og tilladelse til etablering, udvidelse eller ændring af husdyrbrug vurderer kommunen, om der skal stilles krav til den maksimale merdeposition af ammoniak fra husdyrbruget til kategori 3-natur. Kravet kan dog ikke være under 1,0 kg NH<sub>3</sub>-N pr. år.

Der er foretaget en ammoniakdepositionsberregning på området, som viser, at mosen modtager en merdeposition på maksimalt 0,1 kg NH<sub>3</sub>-N pr. år (8-årsdrift), og det vurderes derfor, at området ikke vil blive negativt påvirket af det ansøgte projekt.



**Øvrig § 3-beskyttet natur** vurderes ikke mere ammoniakfølsom. Kommunen skal dog stadig påse, at der ikke sker tilstandsændringer i ikke-ammoniakfølsom. Kommunen foretager konkret vurdering af beskyttelsesniveauet for de enkelte, ikke-ammoniakfølsomme § 3-beskyttede naturområder. Vurderingsgrundlaget kan dog aldrig være mere skærpet end vurderingsgrundlaget for kategori 3-natur, hvor individuel vurdering først foretages, når merdepositionen til naturområdet er på 1,0 kg NH<sub>3</sub>-N pr. år eller mere.

Nærmeste område med ikke-ammoniakfølsom, §3-beskyttet natur er en sø beliggende cirka 285 meter nordøst for anlægget. Søen modtager en merdeposition på maksimalt 0,2 kg NH<sub>3</sub>-N pr. år (8-årsdrift), og det vurderes derfor, at der ikke skal vurderes yderligere på søen.

#### Ammoniakdeposition på Natura 2000-områder

Før der træffes afgørelse om tilladelse eller godkendelse efter husdyrbruglovens §§ 16 a og 16 b, skal der foretages en vurdering af, om projektet i sig selv eller i forbindelse med andre planer og projekter kan påvirke et Natura 2000-område væsentligt, jf. habitatbekendtgørelsens § 7 (BEK nr. 1595 af 6. november 2018). Kommunen skal vurdere, hvorvidt planer og projekter kan være til skade for områder beskyttet af Natura 2000. Natura 2000-områderne består af udpegede habitat- og fuglebeskyttelsesområder. Bevaringsmålsætningen for Natura 2000-områder er at sikre eller genoprette gunstig bevaringsstatus for de arter og naturtyper områderne er udpeget for.

#### *Habitat og fuglebeskyttelsesområde*

Anlægget med stalde og opbevaringsanlæg ligger ikke indenfor et Natura 2000-område. Nærmeste Natura 2000-område er Habitatområde nr. 27: Hvidbjerg Å, Ove Sø og Ørum Sø og Fuglebeskyttelsesområde 21: Ove Sø, som begge er beliggende cirka 1,5 kilometer nordvest for anlægget.

I udpegningsgrundlaget for Habitatområde nr. 27 indgår en række naturtyper og arter, som fremgår af nedenstående figur, hvoraf flere af naturtyperne og plantearterne er ammoniakfølsomme. Udpegningsgrundlaget for Fuglebeskyttelsesområde 21 fremgår ligeledes af figuren på næste side.

Truslerne for de ammoniakfølsomme naturtyper er primært luftbåren eutrofiering (ammoniakdeposition), særligt i overgangszoner og i skovkanter. Ammoniakfølsomme habitatnaturtyper er behandlet i ovenstående afsnit "Ammoniakdeposition på nærmeste naturområder".

Ammoniakemissionen fra Gundgårdsvej 16 vurderes ikke at medføre en risiko for en væsentlig påvirkning af de beskyttede naturtyper indenfor Natura 2000-områderne, jævnfør ovenstående gennemgang af naturområder i nærheden af ejendommen, og dermed heller ikke for de arter, der danner udpegningsgrundlag for områderne.

Det vurderes på baggrund heraf, at det ansøgte projekt **isoleret set** ikke via ammoniakfordampning kan få negativ indvirkning på arterne og naturtyperne, som Natura 2000-områderne er udpeget for at beskytte.

Det vurderes desuden, at det ansøgte projekt, **i kumulation med andre projekter**, ikke vil få negativ virkning på udpegningsgrundlaget for Natura 2000-områderne som følge af ammoniakemission, jf. ovenstående gennemgang af naturområder i nærheden af ejendommen.



Totaldepositionen for ammoniak på kategori 1-natur lever op til nuværende depositionskrav for habitatnatur. Thisted Kommune vurderer derfor, at det ansøgte projekt ikke forhindrer målsætningen om at sikre og genoprette gunstig bevaringsstatus for de arter og naturtyper Natura 2000-områderne er udpeget for.

Det konkluderes på baggrund af ovenstående, at det ikke i henhold til habitatbekendtgørelsen er nødvendigt at foretage en miljøkonsekvensvurdering i forhold til ammoniakpåvirkning af internationale naturbeskyttelsesområder som følge af ammoniakfordampning fra anlægget.

### Udpegningsgrundlag for Habitatområde nr. 27

<b>Naturtyper:</b>	Grå/grøn klit (2130)		Klithede* (2140)
	Kransnålalge-sø (3140)		Næringsrig sø (3150)
	Brunvandet sø (3160)		Vandløb (3260)
	Kalkoverdrev* (6210)	NY	Surt overdrev* (6230)
	Tidvis våd eng (6410)	NY	Urtebræmme (6430)
	Hængesæk (7140)	NY	Kildevæld* (7220)
	Rigkær (7230)		
<b>Arter:</b>	Havlampret (1095)		Bæklampret (1096)
	Flodlampret (1099)		Stor vandsalamander (1166)
	Odder (1355)		

### Udpegningsgrundlag for Fuglebeskyttelsesområde nr. 21

<b>Fugle:</b>	Sangsvane (T)	Sædgås (T)
---------------	---------------	------------

#### Bilag IV-arter

Bilag IV i EU's habitatdirektiv indeholder en liste over udvalgte dyre- og plantearter, som medlemslandene er forpligtet til generelt at beskytte, uanset om de forekommer inden for eller uden for beskyttelsesområderne. For at beskytte bilag IV-arter må disse yngle- og rasteområder ikke beskadiges eller ødelægges. Derfor skal land- og skovbrug tilrettelægges deres aktiviteter, således levevilkårene for arterne ikke forringes. Det er lodsejerens eget ansvar ikke at beskadige eller ødelægge bilag IV-arternes yngle- eller rasteområder, også selvom myndighederne ikke har oplyst om konkrete forekomster af bilag IV-arter i området.



Dyr og planter omfattet af bilag IV kan have levested, fødesøgningsområde eller sporadisk opholdssted på eller omkring bedriften og bedriftens arealer. På baggrund af Faglig Rapport nr. 635, 2007 "Håndbog om dyrearter på habitatdirektivets bilag IV" fra Danmarks Miljøundersøgelser, samt Videnskabelig Rapport nr. 50, 2013 "Overvågning af arter 2004-2011" fra Nationalt Center for Miljø og Energi, vurderes det at følgende bilag IV-arter kan have levested, fødesøgningsområde eller sporadisk opholdssted på eller omkring bedriften og udbringningsarealerne:

Dyr:	Planter:
Damflagermus Vandflagermus Birkemus Markfirben Odder Spidssnudet frø Stor vandsalamander Strandtudse Ulv	Ingen registrerede

Odder og Stor vandsalamander er en del af udpegningsgrundlaget for EF-habitatområde nr. 27.

- **Flagermus** - Flagermus kan om sommeren opholde sig i hulheder og sprækker i træer, fugle- eller flagermuskasser eller i bygninger. Flagermus søger typisk føde over søer og åer, i lysåben løvskov, over marker og skove, i skovkanter, lysninger eller levende hegn, hvor en god vandkvalitet er vigtig.
- **Birkemus** - forekommer i en stor variation af levesteder, hvoraf de vigtigste synes at være fugtige områder i forbindelse med vandløb eller fjorde samt tilstødende tørre arealer.
- **Odder** - forekommer ved vandløb og søer og lever i tilknytning til vådområder.
- **Markfirben** - lever spredt i landskabet på åbne, varme, solrige lokaliteter som jernbane- og vejskrånninger, sten- og jorddiger, heder, overdrev, grusgrave, strandenge, kystskrænter og sandede bakkeområder.
- **Stor vandsalamander og spidssnudet frø** - er begge arter, der er knyttet til våde habitater som eksempelvis klitlavninger, moser, enge, søer og vandhuller.
- **Strandtudse** - lever primært i tilknytning til klithederne og strandengene, hvor de typisk yngler i temporære, lysåbne vandsamlinger.
- **Ulv** - opholder sig oftest i mere upåvirkede områder såsom større skov- eller hedearealer.

Ud fra kommunens tilgængelige oplysninger, er der umiddelbart ikke observeret arter omfattet af bilag IV eller andre sjældne arter indenfor cirka 350 meter fra staldanlæggene.

Eftersom det vurderes, at ammoniakemissionen fra Gundgårdsvej 16 ikke vil medføre tilstandsændringer af omkringliggende naturområder, vurderes det, at den ansøgte udvidelse ikke indebærer risiko for negativ påvirkning af Bilag IV-arter. Ligeledes vurderes den eksisterende drift ikke at indebære negativ påvirkning af Bilag IV-arternes levesteder.



Thisted Kommune vurderer sammenfattende, at husdyrbrugets produktionstilpasning ikke vil have en væsentlig effekt på potentielle eller eksisterende leve-, raste- eller yngleområder for nogen af de listede Bilag IV-arter, samt at den økologiske funktionalitet for arterne bevares på minimum samme niveau.

## Lugtemission

De væsentligste lugtkilder fra husdyrbruget er lugtemission fra staldanlægget samt omrøring af gylle.

Der er beregnet følgende lugtemission fra produktionsanlægget jf. [www.husdyrgodkendelse.dk](http://www.husdyrgodkendelse.dk):

	Lugt (LE/s)	Lugt (OU/s)	Faktisk lugt (LE/s)	Faktisk lugt (OU/s)
<b>Nudrift</b>	26.110,1	49.976,9	26.110,1	49.976,9
<b>Ansøgt drift</b>	26.110,1	53.025,3	26.110,1	53.025,3
<b>Forskel</b>	0	3.048,4	0	3.048,4

Lugtemission i Odour Units (OU) beregnes med OML-modellen og i Lugt Enheder (LE) med FMK-modellen. Begge modeller beregner spredningen af lugtemissionen fra husdyrbruget på grundlag af produktionsarealets størrelse og lugtemissionsfaktorerne for den eller de pågældende dyretyper og staldsystemer fastsat i hhv. OU og LE, jf. husdyrgodkendelsesbekendtgørelsens bilag 3, B. Faktisk lugt er den beregnede lugtafgivelse til omgivelserne, efter at eventuelle teknologier til reduktion af lugtemission er inkluderet i beregningerne.

Som angivet i tabellen ovenfor sker der en stigning i lugtemissionen med det ansøgte projekt.

Der er ligeledes foretaget beregninger af lugtpåvirkningen til husdyrbrugets nærmeste naboer i [www.husdyrgodkendelse.dk](http://www.husdyrgodkendelse.dk). Den beregnede geneafstand for områdetyperne nabobeboelse, byzone og samlet bebyggelse fremgår af figuren på næste side.

## Kumulation til naboer

Der er ikke kendskab til husdyrbrug, der kan bidrage til kumulativ effekt med det ansøgte projekt ved nabobeboelse, samlet bebyggelse og byzone.

Bebyggelse	Kumulation	Model	Ukorrigeret geneafstand	Korrigeret geneafstand	Vægtet gennemsnits- afstand	Genekriterie overholdt
Gundgårdsvej 14	0	FMK	161,6	161,6	291,1	Ja
Gundgårdsvej 10	0	NY	332,2	332,2	962,9	Ja
Ingersmindevej - bofællesskab	0	NY	332,2	332,2	1270,4	Ja
Villerslevej 38	0	NY	332,2	332,2	1042	Ja
Bedsted By, Bedsted	0	FMK	511	511	2869,4	Ja

Der er ikke kumulation med andre ejendomme.



Da genekriterierne for lugt til nabobeboelser uden landbrugspligt, samlede bebyggelser og byzoner er overholdt vurderes det, at lugtpåvirkningerne i omgivelserne ikke giver anledning til væsentlige gener.

Boligerne på ejendomme med landbrugspligt er ikke omfattet af det generelle beskyttelsesniveau. Det vil sige, at de ikke indgår i vurdering af, om der ligger enkeltboliger eller samlet bebyggelse inden for de beregnede geneafstande.

Husdyrbruget vil imødegå gener fra lugt ved til stadighed at opretholde en god hygiejne på ejendommen, herunder tilstrækkelig rengøring af stalde og fodringsanlæg samt ved overholdelse af de til enhver tid gældende regler for opbevaring og udbringning af husdyrgødning.

## Andre emissioner og genepåvirkninger

### Transporter

Anlægget er beliggende mellem Hassing by og Villerslev by lige op kommunevejen Gundgårdsvej med tilkørsel > 300 m fra nærmeste nabobeboelse, hvorfor der ikke vil være transporter fra anlægget ud til offentligvej umiddelbart forbi andre beboelser mm. Hovedparten af transporter vil udgøres af transporter med dyr, foder og husdyrgødning. Transport ad offentlig vej reguleres af færdselslovens bestemmelser, og der tilstræbes hensynsfuld kørsel ved ind- og udkørsel fra anlægget, således, at støv og støjgener ved nabobeboelser begrænses.

Der forventes ikke nogen ændring i antallet af transporter til og fra ejendommen, da den ansøgte svineproduktion udelukkende omhandler en overgang til stipladsmodellen. Samlet set forventes der cirka 679 årligt til og fra anlægget, se tabellen herunder:

		<b>Nudrift</b>	<b>Ansøgt</b>
Til og fra anlægget			
	Dyr	150	150
Til anlægget			
	Foder	60	60
	Afgrøder	52	52
	Brændstof	12	12
	Brændsel/fyringsolie	5	5
Fra anlægget			
	DAKA	50	50
	Afgrøder	-	-
	Gødning/gylle	350	350
<b>I alt</b>		<b><u>679</u></b>	<b><u>679</u></b>

Interne transporter med markredskaber fra anlægget til bedriftens marker er ikke medtaget.

Transporterne vil hovedsageligt foregå i dagtimerne. Dog kan levering af svin ske i de tidlige morgentimer. I perioder med høst vil indtransport af afgrøder kunne foregå det meste af døgnet, afhængigt af vejret. Udbringning af gylle kan i en kortere periode foregå det meste af døgnet.



Al kørsel ved og i nærheden af naboer vil foregå langsomt og hensynsfuldt. Al tung transport vil foregå i dagtimerne.

Det vurderes at transportmængden til og fra anlægget svarer til produktionens størrelse og at husdyrbruget har truffet de fornødne foranstaltninger for at forhindre gener i omgivelserne fra støv og støj i forbindelse med transport i og omkring anlægget.

### Støj

Omkring landbrugets driftsbygninger afgiver følgende installationer støj, som kan genere omgivelserne:

<b>Støjkilde</b>	<b>Tidsrum</b>
Mekaniske ventilationsanlægs motorer	Døgnet igennem, kraftigst i dagtimer
Korntørringsanlæg	Høstperiode
Korn- og fodertransportsystemer	Dagtimer
Højtryksrensere og kompressorer	Dagtimer
Husdyrs lydavgivelse	Døgnet igennem, mest i dagtimer

Korntørringsanlægget indgår i siloen øst for anlægget ca. 340 m fra nærmeste nabo. Anlægget bruges kun i det omfang det er nødvendigt i høstperioden for at nedtørre kornet, når vejret betinger nødvendigheden heraf.

Der er placeret 32 ventilationsaftag spredt på en større tagfladen af staldanlægget, som er beliggende cirka 250 meter fra nærmeste udkast til den nærmeste nabo, mod vest (se bygningsoversigten, bilag 1). Højtryksrensere, fodertransportudstyr og øvrige maskiner er placeret inde i bygningerne, og vurderes ikke at afgive væsentlig støj udenfor disse.

Husdyrbruget ligger umiddelbart ud til Gundgårdsvej. De nærmeste naboer er Gundgårdsvej 14 og Gundgårdsvej 18, som er beliggende hhv. 200 meter vest og 320 meter øst fra nærmeste støjafgivende anlæg.

Stationære støjafgivende maskiner kan, hvor det er muligt, isoleres i støjabsorberende maskinrum.

Ved vedligehold af teknisk udstyr og hensigtsmæssig omgang med dyrene skal følgende værdier for støjbelastning overholdes, målt ved nabobeboelser med de tilhørende opholdsarealer og angivet som det ækvivalente, korrigerede lydtrykniveau i dB(A):

<b>Dag</b>	<b>Tidsinterval</b>	<b>Grænseværdi dB(A)</b>
Hverdage	07:00 - 18:00	55
Lørdag	07:00 - 14:00	55
Lørdag	14:00 - 18:00	45
Søn- og helligdage	07:00 - 18:00	45
Aften	18:00 - 22:00	45
Nat	22:00 - 07:00	40





Den væsentligste daglige støjkilde i et svineproduktionsanlæg er staldenes ventilationsanlæg, som er i drift året rundt. Kraftigst i dagtimerne i varme perioder. Herudover vil der periodevist forekomme støj i begrænset omfang fra transport til og fra anlægget.

Transporter i høst samt gyllekørsel, der er sæsonbetinget, kan foregå det meste af døgnet, men tilstræbes normalt udført i dagtimerne. Øvrige transporter vil normalt forekomme i dagtimerne

Ved foderindlevering vil der forekomme støj fra foderbilens blæseudstyr. Dette vil dog normalt kun forekomme i dagtimerne på hverdage. Fra øvrige transporter vurderes støj kun at forekomme og belaste omgivelserne i begrænset omfang.

I staldanlægget vil der periodevist forekomme støj fra vask med højtryksrensere, som vurderes at kunne høres umiddelbart udenfor anlægget. arbejdet udføres dog i dagtimerne og vurderes ikke at påvirke nærmeste naboer væsentligt som ligger ca. 240 meter fra anlægget.

Støj fra anlæggets øvrige udstyr vurderes ikke at påvirke omgivelserne udenfor ejendommen væsentligt. Dels er der tale om placering i lukkede bygninger, dels er der tale om udstyr med begrænset støjafgivelse

På baggrund af ovenstående vurderes det, at den ansøgte drift af ejendommen kan ske uden væsentlig gene for de omkringboende.

#### Støv

Da der er tale om lukkede stalde, vil støvmængden, der kommer ud herfra, være af begrænset omfang. Det samme gælder foderstøv fra foderladen.

I det omfang, der kommer støv ud fra anlæggets bygninger, vil det under normale vejrforhold lægge sig inden det kan genere naboerne.

Støv fra tilkørsel til anlægget kan forekomme i tørre perioder. Da der er relativt langt til nabobeboelserne, vurderes gener herfra at være begrænsede. Især, hvis der køres med lav fart på tilkørselsvejene til anlægget.

#### Lys

Da der ikke er fuld belysning i staldanlægget i nattetimerne, forventes lysafgivelse ikke at genere omgivelserne. Udendørsbelysning er alene tændt ved behov under færdsel omkring bygningerne i den mørke tid. Udendørsbelysning er placeret nedadrettet for at undgå blænding i omgivelserne og for at oplyse gang- sti- og arbejdsarealer. Dette er generelt retningslinjerne for arbejdsbelysning i det åbne land.

#### Fluer og skadedyr

##### *Skadedyr*

Generel bekæmpelse sker ved tiltag, der skal sikre mod etablering af skadedyrsbestande i og omkring anlægget. Dette sker ved tiltag der kan forhindre redebygning, samt ved oprydning og fjernelse af gamle foderrester.

Rottebekæmpelse gennemføres ved giftudlægning af autoriseret person eller kommunens rottebekæmpelse.



### *Fluer og andre insekter*

Fluebekæmpelse gennemføres efter retningslinjer fra Aarhus Universitet, Institut for Agroøkologi. Opformering af fluer og insekter søges undgået ved passende hygiejnetiltag omkring foder og foderopbevaring, og om nødvendigt ved kemisk bekæmpelse.

Husdyrgødning håndteres i stor udstrækning som flydende husdyrgødning, der opbevares i gyllebeholdere med overdækning eller flydelag, hvilket vurderes at begrænse opformering.

### Foderopbevaring

**Kraftfoder og korn:** Opbevares siloer ved staldanlægget og/eller i lade til opbevaring af korn og øvrige råvarer. Fremstilling af foderblandinger foregår i laden med eget blandeudstyr.

**Ensilage:** Findes ikke på ejendommen.

Der forventes ikke støvafgivelse i væsentligt omfang til omgivelserne ved normal drift.

### **Reststoffer, affald og naturressourcer**

#### Døde dyr

Bortskaffelse: Autoriseret destruktionsanstalt (DAKA) jf. gældende lovgivning:

Udlevering: Mindre dyr i container.

Større dyr under kadaverkappe.

#### Affald

Husdyrbruget er omfattet af Affaldsbekendtgørelsen og Thisted Kommunes Affaldsregulativ for erhverv. Husdyrbruget oplyser, at reglerne efterleves.

Det vil sige, at

- Dagrenovationslignende og forbrændingseget affald bortskaffes til forbrænding.
- Deponeringseget affald skal frasorteres og opbevares, så vindflugt undgås.
- PVC-affald frasorteres og bortskaffes korrekt.
- Klinisk risikoaffald som kanyler, medicinflasker og lignende opbevares forsvarligt i egnet emballage

#### *Beskyttelse af jord, grundvand og overfladevand:*

- Farligt affald opbevares, så det ikke kan løbe til jord, grundvand eller overfladevand og beskyttet mod vejrlig. Tanke er sikret mod påkørsel.
- Eksisterende olietanke er reguleret af olietanksbekendtgørelsen. Nye tanke og/eller sløjfning af tanke skal anmeldes til Thisted Kommune.

#### *Affaldsmængder*

Aktiviteterne på husdyrbruget genererer en vis mængde affald om året. I tabellen herunder er angivet de forventede mængder fra den ansøgte produktion:



<b>Affaldstype</b>	<b>EAK-koder</b>	<b>Fraktioner</b>	<b>Årlig mængde</b>	<b>Bortskaffelse</b>
Animalsk affald (Døde dyr)	02 01 02		Varierende Skøn: Max. 30 T	DAKA
Emballage sædekorn, foderleverancer m.m.	15.01.01 15.01.02	50.04 52.07	Max 500 kg	Kommunal ordning
Emballage rengørings- og desinfektionsmidler	02 01 09	52.07	Max. 100 kg	Kommunal ordning
Emballage sprøjtemidler markbrug	02 01 08 02 01 09	50.04 51.00 52.07	Max. 100 kg	Kommunal ordning
Overdækningsplast	02 01 04	52.07 (ej PVC)	Begrænset på svineejendom	Kommunal ordning
Spildolie	13 02 05 13 02 06	06.01 06.02 06.14	Max. 50 L Max opbevaring 200 l i tromle/dunk	Olieleverandør eller kommunal ordning
Malingsrester	08 01 11	03.21 03.22	Begrænset	Kommunal ordning
Sprøjtemiddelrester	02 01 08 02 01 09		< 5 kg	Kommunal ordning
Medicinrester	18 02 08	05.13	< 0,5 kg	Apotek
Medicinflasker	18 02 03	51.00 52.07	Ca. 150 kg	Kommunal ordning
Medicinsk udstyr	18 02 01	56.20	Ca. 50 kg	Kommunal ordning
Andet brændbart Træ, bindegarn, emballage m.m.	02 01 99	62.00 52.07 (ej PVC) 50.04	500-1000 kg	Kommunal ordning
Andet ikke brændbart affald f.eks. lysstofrør	16 05 05 16 06 01	23.00 79.00	Begrænset	Kommunal ordning

#### *Veterinært affald*

Omfatter medicinrester og medicinsk udstyr i form af brugte skalpeller, sprøjter og kanyler.

I landbruget anvender brugeren ikke medicinske præparater, og der opstår ikke vævsaffald, som ved udslip kan udgøre en særlig risiko for det omgivende miljø. I tilfælde af, at der skal anvendes særlige medicinske præparater til særlige behandlinger, som ved sin virkemåde kan udgøre en risiko for det omgivende miljø eller de personer, der håndterer præparatet, foretages behandlingerne af en dyrlæge, som også er ansvarlig for håndteringen af eventuelt affald.

Brugte kanyler, skalpeller og sprøjter vurderes ikke at udgøre en generel miljøtrussel, men skal af arbejdsmiljømæssige årsager, for at undgå skader på medarbejdere, dyr og andre, der håndterer affaldet, håndteres forsvarligt. Opsamling sker derfor i egnede plastbeholdere, som bortskaffes gennem kommunalt godkendte/anviste ordninger.



Mængden af medicinrester vil være små, idet alt indkøbt medicin normalt vil blive anvendt til behandling. Eventuelle rester bortskaffes via apoteket eller andre godkendte ordninger.

Placering: I staldanlæggets servicerum.

#### *Ufarligt emballageaffald*

De væsentligste mængder foder leveres i løs vægt uden emballage, men enkelte specialprodukter leveres som sækkevarer/storsække eller i plastdunke. Såsæd til markbruget leveres som sækkevarer eller i storsække. Emballageaffald fra medicinpakninger forefindes kun i begrænsede mængder.

Derud over forekommer emballage fra rengørings- og desinfektionsmidler. Afdækningsplast fra ensilage og/eller halm forekommer kun i begrænsede mængder på svinebrug.

I det omfang ufarligt emballageaffald kan bortskaffes med dagrenovationen, bortskaffes det af den vej. Øvrigt affald bortskaffes i overensstemmelse med kommunens regulativer for affald.

I det omfang der bliver større mængder emballageaffald fra foderleverancer og leverancer af sædekorn og andre produkter til markbruget, samt plastdunke og afdækningsplast, bortskaffes de således gennem kommunalt godkendte/anviste ordninger.

Placering: Foderladen.

#### *Kemisk emballageaffald*

Stammer hovedsageligt fra sprøjtemidler til markbruget, rengørings- og desinfektionsmidler samt i mindre mængder eventuelt fra olieholdige specialprodukter, maling m.m. Bortskaffes gennem kommunalt godkendte/anviste ordninger.

Placering: Ved kemirummet

#### *Spildolie m.v.*

Serviceeftersyn og olieskift på traktorer og andre selvkørende maskiner sker normalt af faguddannet personale på landbrugsmaskinværksteder, som bortskaffer spildolie og andet i forbindelse med eftersynene. Den årlige mængde af spildolie på ejendommen er derfor begrænset. Opsamles og bortskaffes gennem olieleverandøren eller gennem kommunalt godkendte/anviste ordninger.

Placering: Maskinhuset.

#### *Kemikalieaffald*

Andet kemikalieaffald i form af malingsrester og andre olieholdige produkter samt specialrengøringsmidler til rensning af maskiner vil normalt kun forekomme i begrænsede mængder. Bortskaffes gennem kommunalt godkendte/anviste ordninger.

Rengørings- og desinfektionsmidler anvendt til staldrengøringsarbejder er generelt hurtigt nedbrudte. Alle indkøbte mængder forventes anvendt, hvorved restmængder normalt ikke vil forekomme.

Placering: Maskinhuset.

#### *Sprøjtemiddelrester*

Mængden af kemikalieaffald fra markbrugets sprøjtemidler søges begrænset ved at begrænse indkøb af sprøjtemidler til, hvad der forventes at blive brugt. Restmængder bortskaffes via kommunal godkendte/anviste ordninger.



Placering: Kemirummet.

### Oplag af olie og kemikalier

#### *Kemikalier*

Forskellige hjælpemidler som rengørings- og desinfektionsmidler, konserveringsmidler til foder/ensilage og andre hjælpestoffer, der kan udgøre en miljørisiko, håndteres og opbevares, så der ikke kan ske en utilsigtet udledning til miljøet.

Placering: Foderladen og forrum/servicerum.

#### *Pesticider og sprøjteudstyr*

Placering: Kemikalier i kemirum.

Håndtering: Håndteres af maskinstation eller uddannet personale med sprøjtecertifikat.

#### *Olie*

På ejendommen er der en 1.200 liter og en 3.500 liter fyringsolietank samt en 2.500 l olietank til dieselolie.

Placering: Maskinhus og foderlade.

### Energiforbrug

	<b>Nudrift</b>	<b>Ansøgt</b>
El (i stalde)	250.000 kWh/år	250.000 kWh/år
Dieselolie	12.500 l/år	12.500 l/år
Fyringsolie	14.500 l/år	14.500 l/år
Der er halmfyr på ejendommen.		

Elforbruget i svinestalde går primært til ventilation, belysning og drift af teknisk udstyr.

Opvarmning, primært i fare- og smågrisestaldene samt opvarmning af brugsvand og stuehuset foregår med pillefyr. Opvarmning med fyringsolie bruges som supplement til pillefyret, hvis dette går ud.

#### *Energibesparende foranstaltninger*

Når der i anlægget udskiftes lysarmaturer, sikres det, at der i det omfang det er foreneligt med biologiske forhold, at der vælges mellem de mest energibesparende systemer. F.eks. LED-belysning.

Ved renovering af ventilationsanlæg, når det bliver påkrævet, vælges anlæg med det mest energiøkonomiske udstyr.



### Vandforbrug

Ejendommens anslåede vandforbrug er angivet i tabellen herunder:

	<b><u>Nudrift (m<sup>3</sup>)</u></b>	<b><u>Ansøgt (m<sup>3</sup>)</u></b>
Drikkevand, stalde	7.400	7.400
Vaskevand, rengøring stald	730	730
Personalerum/servicerum, stald	100	100
Vaskeplads	100	100
Bolig	170	170
Markbrug	100	100
<b>I alt</b>	<b><u>8.600</u></b>	<b><u>8.600</u></b>

Der forventes ikke nogen ændring i vandforbruget, da den ansøgte svineproduktion udelukkende omhandler en overgang til stipladsmodellen.

Vandet, der anvendes som drikkevand til beboelsen samt de øvrige aktiviteter på ejendommen, kommer fra Hassing Vandværk.

Den væsentligste andel af vandforbruget er drikkevand til dyrene, som der ikke kan spares på, da dyrenes vandbehov skal dækkes.

Vandspild kan på forskellig vis begrænses ved at drikkenipler er placeret over krybberne, hvorved vandspild direkte til gyllekummen begrænses. Før staldrengøring anvendes iblødsætning, som begrænser vandforbruget til selve rengøringsarbejdet. Ved optimering af foderet, så næringsstofferne er velafbalancerede, kan ekstra vandforbrug til udskillelse af affaldsstoffer begrænses.

### *Spildevand*

Ejendommens spildevandsmængder er angivet i tabellen herunder:

	<b><u>Nudrift (m<sup>3</sup>)</u></b>	<b><u>Ansøgt (m<sup>3</sup>)</u></b>
Vaskevand, rengøring stald	730	730
Vaskeplads	100	100
Personalerum/servicerum	100	100
Bolig	170	170
<b>I alt</b>	<b><u>1.100</u></b>	<b><u>1.100</u></b>



### Spildevand tilført gylletanke

Mængden og typen af spildevand, der tilføres ejendommens gylletanke er angivet i tabellen herunder:

	<b>Nudrift (m<sup>3</sup>)</b>	<b>Ansøgt (m<sup>3</sup>)</b>
Vaskevand, rengøring stald	730	730
Vaskeplads	100	100
<b>I alt</b>	<b>830</b>	<b>830</b>

### Spildevandsafledning

Husholdningsspildevand og sanitært spildevand afledes gennem mekanisk rensning med nedsivning jf. BBR.

Tagvand ledes til dræn.

### Samlet vurdering af reststoffer, affald og naturressourcer

Affaldsmængder og ressourceforbrug er proportionalt med produktionsanlæggets størrelse. Affald håndteres efter gældende lovgivning og jf. Thisted Kommunes affaldsdirektiv. Der tages på husdyrbruget hånd om korrekt håndtering af affald og andre risikostoffer, og der er fokus på energirigtige løsninger ved renovering og udskiftning af udstyr. Det vurderes derfor, at affald og ressourceforbrug ikke giver anledning til miljømæssige problemer i anlægget og dets omgivelser.

## Risici

### Beredskabsplan

Der er udarbejdet beredskabsplan for ejendommen med henblik på at afværge og håndtere større miljøuheld og brand på ejendommen.

### Brand

Kan opstå som følge af fejl i elinstallationer eller som følge af uheld ved brug af åben ild/svejsning. Der kan opstå risiko for udslip af giftige stoffer under brand. Dette søges undgået ved at vedligeholde eludstyr og undgå adfærd, der kan beskadige ledninger og elektrisk udstyr samt elektriske installationer. Under svejsning holdes området frit for brændbare materialer og der afskærmses i fornødent omfang.

### Gylleudslip

Gylleudslip kan forekomme ved påkørsel af gyllebeholder, ved at en gyllebeholder, gyllekanaler eller pumpeledninger er utætte, eller ved at en gylletank kan sprænge.

Gylleudslip kan medføre nedsivning af gylle til grundvand, eller afstrømning af gylle til vandløb fra frosne marker eller efter ekstrem nedbør. Kan desuden give spild i forbindelse med læsning af gyllevogne.



Gylleudslip søges hindret gennem jævnlig inspektion af gyllesystemets pumpeanlæg og gyllebeholdernes tilstand. Det sikres, at pumpeudstyr ikke peger udenfor gylletanken, når udstyret ikke er i brug.

Derudover gennemføres de lovpligtige 10-årskontroller, hvor gylletankene kontrolleres af særligt uddannet personale jf. Bekendtgørelse om kontrol af beholdere til opbevaring af flydende husdyrgødning og ensilagesaft BEK nr. 1322 af 14/12/2012.

Risiko for gylleudslip forsøges yderligere minimeret ved at:

- Medarbejdere får god instruktion i håndtering af anlæggets gylleudstyr.
- Kun instrueret personale har adgang til at betjene gylleanlægget.
- Pumper og rørforbindelser vedligeholdes, så lækage undgås.
- Påfyldning af gyllevogn sker med udstyr monteret på gyllevognen.
- Pumpning af gylle overvåges.
- Pumper er sikret med afbryder med lås.
- Det sikres at gylle ikke kan løbe i afløb til dræn eller vandløb.

#### Udslip af miljøskadelige stoffer

Hvor der opstår uheld med risiko for udslip af miljøskadelige stoffer, kontaktes kommunens miljøberedskab. Hvor der er overhængende fare alarmeres alarmcentralen på telefon 1 1 2.

Der er udarbejdet detaljeret beredskabsplan for produktionsanlægget til håndtering af større uheld og der er udarbejdet miljøledelsessystem på ejendommen, som implementeres af både ejer og medarbejdere.

#### **Påvirkning af jordarealer og jordbund**

Anlægget er beliggende på fin, lerblandet sandjord (JB4), hvilket øger risikoen for nedsivning af stoffer til grundvandet, idet porøsiteten i sand er forholdsvis høj. Husdyrbrugets tiltag for at forhindre spild og udslip af gylle, kemikalier og andre risikostoffer vurderes samlet at være tilstrækkeligt til at imødekomme risikoen for nedsivning ved anlægget.

Husdyrbrugets gylletanke er derudover ikke beliggende i risikoområde, og det vurderes derfor, at en eventuel sprængning af en gyllebeholder ikke kan medføre forurening af Villerslev Mose eller andre natur-, vådområder, søer eller vandløb.

#### **Andet om befolkningen og menneskers sundhed**

I Danmark overvåges husdyrproduktionen af de veterinære myndigheder, som stiller krav til sundhedsstyringen i besætningerne for at undgå spredning af specifikke sygdomme mellem besætningerne eller fra besætningerne til befolkningen eller andre dyregrupper. Dette indebærer, at der bl.a. via lovgivning stilles krav til håndtering af smitsomme sygdomme, som kan påvirke menneskers sundhed.





F.eks. ved hygiejnetiltag med indretning af og brug af forrum med badefaciliteter og skift af tøj, når man går til og fra staldanlægget. Herved mindskes risikoen for at overføre mange forskellige sygdomme mellem svinebesætninger og fra svineproduktionen til mennesker.

For visse sygdomme gælder generelt en meldepligt, hvis besætningen konstateres smittet med sådanne. Sker dette vil veterinærmyndighederne sammen med besætningens dyrlæge iværksætte relevante tiltag i henhold til den veterinære lovgivning i Danmark. Enten ved sanering af besætningen eller ved relevante medicinske tiltag.

Med de gældende regler for sundhedsstyring i Danmark vurderes det, at der ikke er risiko for, at mennesker, der er nær staldanlægget, risikerer at blive påført smitsomme sygdomme fra produktionen i anlægget.

### Egenkontrol

Der udarbejdes årlige markplaner, sprøjteplaner og gødningsregnskaber med opgørelser om udspreddning af plantenæringsstoffer og sprøjtemidler. Der aflæses periodevist el- og vandforbrug. Der føres kontrol med forbrug af foder og hjælpestoffer gennem foderplanlægningen. Flydelag på gyllebeholdere kontrolleres og der føres logbog.

### BAT-ammoniakemission

I lovgivningen er der faste krav til, at husdyrbrug skal anvende den bedst tilgængelige teknik (BAT) til begrænsning af ammoniakudledningen fra produktionen. Husdyrbruget imødekommer dette krav ved at vælge et staldsystem eller en teknologi til reduktion af ammoniakemission, som er blandt de bedst tilgængelige.

De BAT-krav, der stilles til husdyrbrugene, bidrager til, at målet for fald i ammoniakemissionen i DK nås, og at den sundhedspåvirkning, som ammoniak afstedkommer, dermed imødegås. Når ammoniakudledningen begrænses, bidrager det også til en generel bedre beskyttelse af ammoniakfølsom natur, da baggrundsbelastninger hertil begrænses.

Det samlede BAT-krav er i Husdyrgodkendelse.dk beregnet til 3.747 kg NH<sub>3</sub>-N/år og ammoniakemissionen er på 3.747 kg NH<sub>3</sub>-N/år. Dermed er det vejledende emissionsniveau overholdt med en margin på 0 kg NH<sub>3</sub>-N/år, se nedenstående figur:

Samlet BAT beregning			
	Stalde	Lagre	Total
Samlet BAT krav (kg NH <sub>3</sub> -N /år)	3349	398	3747
Faktisk emission (kg NH <sub>3</sub> -N /år)	3349	398	3747
Forskel (kg NH <sub>3</sub> -N /år)	-	-	0
Vejledende BAT Overholdt?	-	-	Ja



### Staldsystemer

BAT er defineret i referencedokumentet for bedste tilgængelige teknikker der vedrører intensiv fjerkræ- og svineproduktion (BREF), i BAT-byggeblade/teknologiblade og via beregninger i ansøgningssystemet på [www.husdyrgodkendelse.dk](http://www.husdyrgodkendelse.dk).

Følgende Overvejelser er gjort mht. staldsystemer og -indretning på husdyrbruget:

Produktionen foregår i bestående staldanlæg, hvor der ikke ændres på staldgulvet, der er med delvist spaltegulv for smågrisene, størstedelen af drægtighedsstaldene og løbeafdelingen med delvis spaltegulv og karantænestalden er med drænet gulv og spalter.

Afdelinger med delvist fast gulv vurderes som BAT.

Det forventes ikke, at staldgulvene skal gennemgå en renovering indenfor tidsrammerne af en ny miljøgodkendelse. Der skal således ikke foretages ombygninger i anlægget, der umiddelbart muliggør installation af ammoniakreducerende teknologi på økonomisk acceptable vilkår, der er proportionale i forhold til den opnåelige reduktion af ammoniakudledningen. Med baggrund heri fravælges BAT som beskrevet:

### Fravalg af BAT på ammoniakemission

- *Gyllekøling og -forsuring*

Gyllekøling er fravalgt fordi det ikke er nybyggeri og etableringsomkostningen og driftsomkostningerne vil betyde, at projektet ikke kan forrentes.

Gylleforsuring er fravalgt af flere årsager. Forsuring i gyllekanaler er ikke økonomisk eller teknisk muligt, uden en markant ombygning af de eksisterende anlæg. Stalde og gødningsanlægs alder og udformning medfører derudover, at der ikke kan stilles garanti mod korrosions- og syreskader eller at gældende arbejdsmiljølovgivning kan overholdes.

- *Luftvasker med syre*

Luftrensning er fravalgt, da det vil være uforholdsmæssigt dyrt at installere i en eksisterende stald.

- *Punktudsugning i slagtesvinestalde*

Gennem punktudsugning og tilkobling af rensning kan der opnås en reduktion i ammoniak- og lugtemissionerne. Da der ikke bygges nye stalde skønnes det ikke at være proportionalt, at installere punktudsugning med luftrensning.

### Alternative løsninger til teknologier og staldsystemer

Da staldanlægget er indrettet til svineproduktion, og fortsat er i en teknisk god stand og ikke står over for renovering, er det ikke fundet relevant at regne på andre produktionsformer i anlægget.

### Vurdering af BAT på ammoniakemission

Produktionen overholder BAT-kravet for ammoniakemission, og det vurderes derfor, at husdyrbruget med den ansøgte produktion ikke vil påvirke omgivelserne væsentligt i forhold til afgivelsen af ammoniak.

Husdyrbruget anvender ikke teknologier for at overholde BAT-kravet, da der ansøges om en produktionstilpasning i eksisterende stalde. Da husdyrproduktionen overholder BAT-kravet som



beskrevet ovenfor, vurderes det, at husdyrbruget overholder kravet om anvendelse af den bedst tilgængelige teknik i forhold til begrænsning af ammoniakemissionen.

### **Husdyrbrugets anvendelse af BAT på andre områder**

BAT på andre områder end ammoniakemission er ikke et krav for husdyrbrug, der ikke er IE-brug. Husdyrbruget på Gundgårdsvej 16 er ikke et IE-brug, og anvendelse af BAT beskrevet herunder er derfor frivilligt.

#### Uddannelse

Det sikres at personale er instrueret i de arbejdsrutiner der udføres i forbindelse med ejendommens drift. Ejer/driftsleder følger aktivt udviklingen af tiltag der på sigt kan sænke energiforbrug og miljøpåvirkninger.

#### BAT-Energi

Det er BAT at registre og minimere energiforbrug. Energiforbruget kan minimeres gennem løbende energitjek, installation af energibesparende belysning og justering og vedligeholdelse af ventilationsanlæg.

Følgende tiltag er gjort for at mindske energiforbruget på husdyrbruget:

- I svineproduktionen og markdriften er der indført energibesparende teknologier.
- Besparende teknologier indføres ved renovering og reparation af anlægget.
- Kornblæser (el) og brændsel til nedtørring anvendes kun i nødvendigt omfang.
- Ventilationsanlæg i svinestaldene er frekvensstyrede efter lufttemperatur og -fugtighed.
- Ventilationsanlæg er tilkoblet alarmanlæg, der viderestiller til driftsansvarlige.
- U hensigtsmæssig drift korrigeres umiddelbart.
- Ventilationskanaler rengøres efter behov, som minimum ved holdskifte.

#### BAT-Vand

Det er BAT at registre og minimere vandforbrug. Vandforbruget kan f.eks. minimeres ved opsporing og reparation af lækager, ved rengøring med højtryksrensere og ved vedligeholdelse af installationer.

Følgende tiltag er gjort for at mindske vandforbruget på husdyrbruget:

- Vandinstallationerne kontrolleres dagligt.
- Småreparationer udføres med det samme eller der tilkaldes service.
- Drikkenipler er monteret over fodertrug eller der anvendes drikkekopper.
- Drikkeventiler er af vandbesparende type.
- Drikkeventiler kontrolleres jævnligt og udskiftes, hvis de er defekte.
- Vandsystemet er et lukket system, der gør det muligt konstant at holde et lavt vandtryk.
- Ved vask af stalde anvendes iblødsætning via overbrusningsanlæg.
- Der vaskes med højtryksrensere.



### Management

BAT inden for management/godt landmandskab er i BREF (referencedokument for bedste tilgængelige teknikker, der vedrører intensiv fjerkræ- og svineproduktion) defineret på en række områder. Det drejer sig bl.a. om områder som træning og uddannelse af medarbejdere, registrering af vand- og energiforbrug, foderforbrug, affaldsproduktion, samt anvendelse af husdyrgødning og handelsgødning. Det er BAT at udarbejde gødningsplaner, samt at have en beredskabsplan.

Følgende managementmæssige tiltag er gjort på husdyrbruget:

- Driftsansvarlige og ansatte deltager løbende i ERFA og/eller udviklingsmøder.
- Der føres regnskab med vand- og energiforbrug via årlige opgørelser fra leverandører.
- Der udarbejdes gødningsregnskab og redegøres for udbringning af handels- og husdyrgødning.
- Planer for håndtering af uheld og ulykker er beskrevet i husdyrbrugets "Beredskabsplan".
- Udstyr der anvendes på ejendommen i produktionen repareres og vedligeholdes efter behov.
- Området omkring ejendommen holdes ryddeligt og rent.
- Området omkring siloer og foderanlæg rengøres jævnligt, for at undgå uhygiejniske forhold.
- Udbringning af gylle foregår primært i dagtimerne og ikke på søn- og helligdage.

### Foder og fodring

Det er BAT, at sikre effektiv fodring gennem foderets sammensætning og løbende foderkontroller, således at fodringen stemmer overens med dyrenes behov. Derudover er sundhedsstyring vigtig for en effektiv produktion med lavest muligt forbrug af foder- og hjælpestoffer. Det er bl.a. BAT at reducere indhold af protein (N) og fosfor i foderet.

Følgende fodringsmæssige tiltag er gjort på husdyrbruget:

- Foder optimeres i overensstemmelse med nyeste viden om optimeret næringsstofindhold.
- Proteinindholdet i foderet begrænses gennem brug af syntetiske aminosyrer i foderet.
- Fosforindholdet i foderet reduceres ved brug af fytase i foderet.
- Anerkendte regler for smittebeskyttelse og sundhedsstyring følges.

### Opbevaring og udbringning af husdyrgødning

Det er BAT at sikre tilstrækkelig opbevaringskapacitet og udbringning af gødning i henhold til Husdyrgødningsbekendtgørelsen. Opbevaringen af gylle skal ske i en stabil og tæt beholder, som jævnligt kontrolleres og sikres mod uheld. Flydelag, fast overdækning, samt omrøring umiddelbart inden udbringning sikrer, at ammoniakemissionen fra opbevaringslagre minimeres.

Følgende tiltag er gjort mht. gylleopbevaring og -udbringning på husdyrbruget:

- Der etableres flydelag på ikke-overdækkede gyllebeholdere.
- Flydelag/overdækning kontrolleres jævnligt og der føres logbog.
- Pumpeudstyr drejes ind over gyllebeholderen, når udstyret ikke er i brug.
- Der anvendes sugeskran ved tømning af gylletanken.
- Gyllesystemets pumpeanlæg og gyllebeholdernes tilstand kontrolleres jævnligt.
- Lovpligtig 10-års tank-kontrol overholdes.
- Udbringningen af gylle foregår i overensstemmelse med Husdyrgødningsbekendtgørelsen.
- Udbringning planlægges så der tages hensyn til naboer.



- Udbringning afpasses afgrødernes behov.
- Udbringning undgås på vandmættede marker og skrånede marker med hældning mod vandløb.

### **Grænseoverskridende virkninger**

Husdyrbruget ligger langt fra den danske grænse og en vurdering af indvirkning på miljøet i en anden stat finder ansøger ikke relevant.

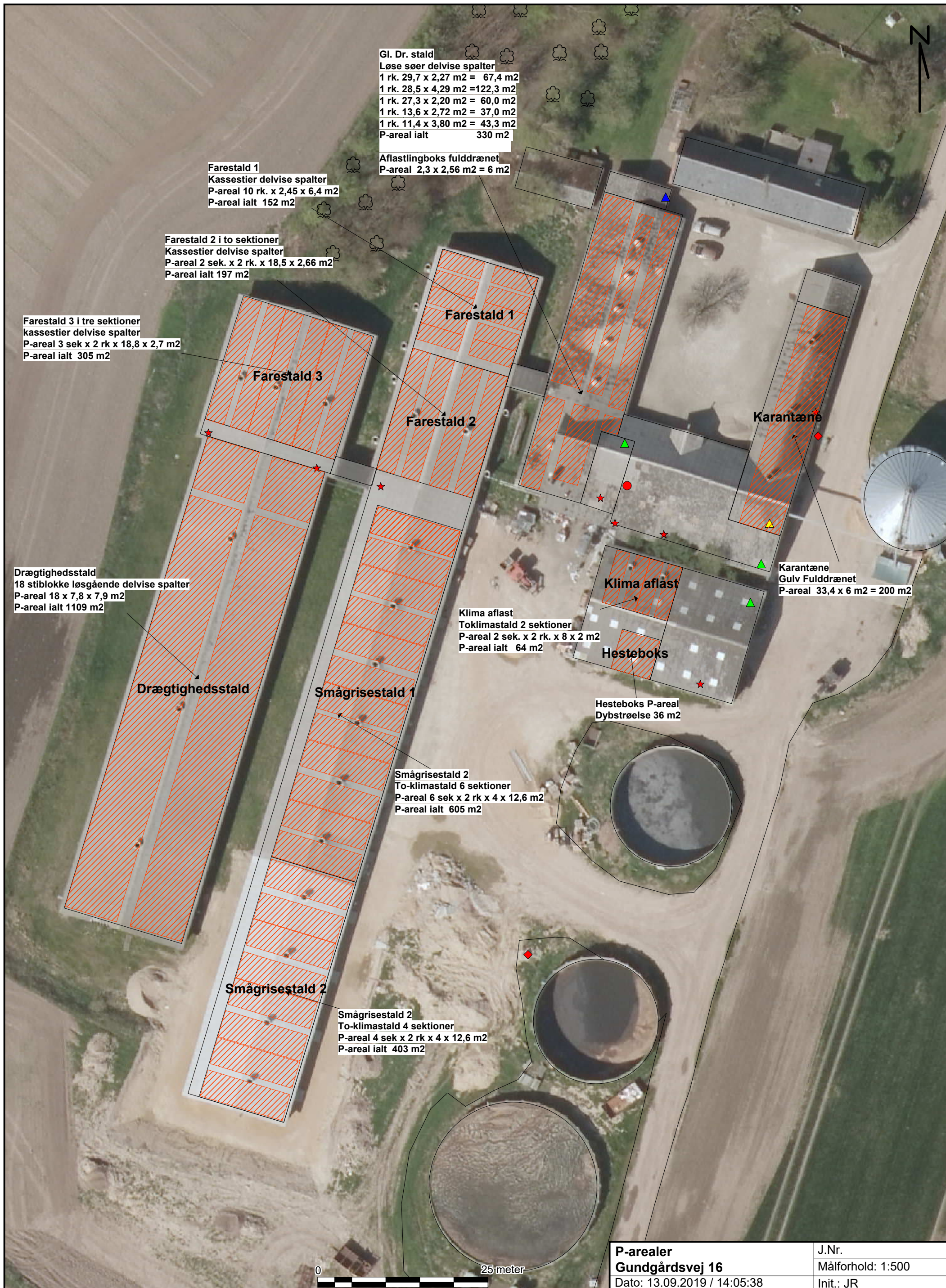
## **Bilag**

Bilag 1. Oversigtskort med produktionsarealer

Bilag 2. Oversigtskort med ejendommens lokalisering og placering i landskabet

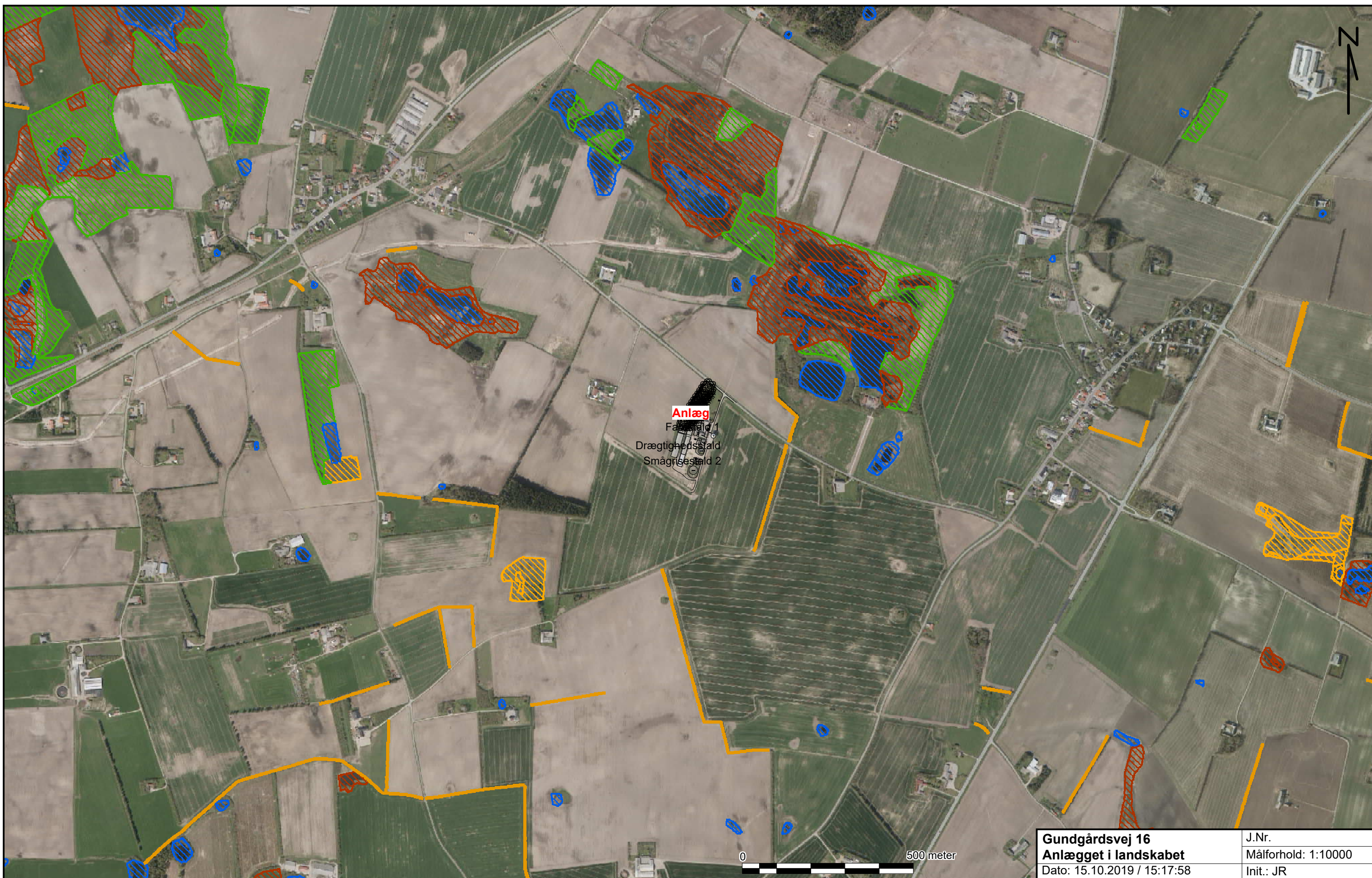


Bilag 1. Bygningsoversigt med produktionsarealer





Bilag 2. Oversigtskort med ejendommens lokalisering og placering i landskabet



<b>Gundgårdsvej 16</b>	J.Nr.
<b>Anlægget i landskabet</b>	Målforhold: 1:10000
Dato: 15.10.2019 / 15:17:58	Init.: JR