

Tillæg nr. 1
til miljøgodkendelse af 7. januar 2008 for svinebruget

**Egelund,
Bøllundvej 15,
7330 Brande**

**- efter § 12 i Lovbekendtgørelse af lov om miljøgodkendelse m.v. af
husdyrbrug**



Godkendelsesdato: 29. april 2010



Finn Jensen
Bøllundvej 15
7330 Brande

Tillæg nr. 1 til miljøgodkendelse af 7. januar 2008 for svinebruget, Egelund, Bøllundvej 15, 7330 Brande

Den 7. januar 2008 meddelte Ikast-Brande Kommune miljøgodkendelse til udvidelse af svineproduktionen fra 269,3 til 323,6 DE¹, svarende til 1374 søer, 200 sopolte (70-102 kg) og 2 heste (under 300 kg) i ansøgt drift. Denne besætning svarer til 322,6 DE efter de nye dyreenhedsberegninger, som trådte i kraft 1. august 2009 (ændringsbekendtgørelse nr. 717 af 2. juli 2009).

Ansøgning

Ikast-Brande Kommune har den 8. december 2008 modtaget en ansøgning om tillæg til miljøgodkendelse af 7. januar 2008 for svinebruget, Egelund, Bøllundvej 15, 7330 Brande (i det følgende omtalt som tillæg til miljøgodkendelse), matrikel nr. 3 d, m.fl., St. Langkær By, omhandlende følgende:

- Udvidelse af dyreholdet fra 322,6 til 365,5 DE i svin og heste, svarende til en ændring **fra** en årlig produktion på:
 - 1374 søer i stalde med delvist spaltegulv
 - 200 sopolte (70-102 kg) i stalde med delvist spaltegulv
 - 2 små heste (under 300 kg)

til en årlig produktion på:

- 1570 søer i stalde med delvist spaltegulv
- 100 sopolte (102-120 kg) i stalde med delvist spaltegulv
- 2 små heste (under 300 kg)

Tillægget til miljøgodkendelsen omfatter ejendommen Bøllundvej 15, 7330 Brande, hvor alle dyrene er opstaldet. Der er ikke ændringer i de i miljøgodkendelse af 7. januar 2008 anmeldte udbringningsarealer, men der foretages alligevel en ny vurdering af udbringningsarealerne, idet en lovændring vedrørende fastsættelse af udnyttelsesprocent for væskefraktionen af forarbejdet gylle, jævnfør § 21 i *Bekendtgørelse nr. 751 af 15/07/2009 om jordbrugets anvendelse af gødning og om plantedække i planperioden 2009/2010*, får konsekvenser for vurderingen af ejendommens udbringningsarealer. Der er således foretaget arealvurdering i henhold til nye vedtagne Kommuneplaner for henholdsvis Ikast-Brande

¹ DE = dyreenhed. 1 DE er lig med 100 kg kvælstof (N) fra gødningsopbevaringslageret.

og Vejle Kommuner, samt eventuelle ændringer i udpegninger i henhold til de generelle beskyttelsesniveauer.

Nærværende tillæg til miljøgodkendelse ændrer ikke i miljøvurderingen og de stillede vilkår i miljøgodkendelse af 7. januar 2008, som fortsat er gyldig, dog på nær vilkår 6.2.

Ikast-Brande Kommune har kontrolleret, at der er overensstemmelse mellem ansøgningen og kommunens registreringer, se vedhæftede *Baggrund for afgørelsen om tillæg nr. 1 til miljøgodkendelse af 7. januar 2008, for svinebruget, Egelund, Bøllundvej 15, 7330 Brande.*

Afgørelse om tillæg til miljøgodkendelse

Ikast-Brande Kommune godkender hermed udvidelse af dyreholdet **fra** 1.374 søer, 200 sopolte (70-102 kg) og 2 små heste **til** 1.570 søer, 100 sopolte (102-120 kg) og 2 små heste, svarende til maksimalt 365,5 DE i svin efter ændringen, på ejendommen beliggende Bøllundvej 15, 7330 Brande, matrikel nr. 3d, m.fl., St. Langkær By, Brande. Udvidelsen foregår i det eksisterende produktionsanlæg.

Afgørelsen om tillæg til miljøgodkendelse er truffet på grundlag af ansøgningen - herunder af de beregningsmodeller, der indgår i IT-ansøgningssystemet på www.husdyrgodkendelse.dk med det beregningsgrundlag og de normtal, som lå til grund for ansøgningsystemet i februar 2010. Derudover er afgørelsen truffet på baggrund af kommunens registreringer og vurderinger, jævnfør *Baggrund for afgørelsen om tillæg nr. 1 til miljøgodkendelse af 7. januar 2008, for svinebruget, Egelund, Bøllundvej 15, 7330 Brande.*

Tillæg til miljøgodkendelsen meddeles i henhold til § 12 i *Lovbekendtgørelse nr. 1486 af 4. december 2009 af lov om miljøgodkendelse m.v. af husdyrbrug*, samt reglerne i *Bekendtgørelse nr. 294 af 31. marts 2009 om tilladelse og godkendelse mv. af husdyrbrug.*

Da der på baggrund af *Bekendtgørelse af lov om miljømål m.v. for vandforekomster og internationale naturbeskyttelsesområder* (Miljømålsloven) endnu ikke foreligger vedtagne Vand- og Natura 2000-planer – med tilhørende kommunale handleplaner – er projektet som udgangspunkt vurderet ud fra de generelle beskyttelsesniveauer i bilag 3 i *Bekendtgørelse nr. 294 af 31. marts 2009 om tilladelse og godkendelse m.v. af husdyrbrug.*

Der gøres opmærksom på, at tillægget til miljøgodkendelse ikke fritager fra krav om eventuel tilladelse, godkendelse, dispensation eller lignende efter anden lovgivning og for andre bestemmelser.

Vilkår

Tillæg til miljøgodkendelsen meddeles på nedennævnte vilkår. Konkrete bestemmelser i lovgivningen, som generelt er gældende for husdyrbruget, er ikke nævnt i dette tillæg til miljøgodkendelse. De stillede vilkår i miljøgodkendelse af 7. januar 2008 er stadig gældende for samtlige anlæg og udbringningsarealer tilhørende bedriften, på nær vilkår 6.2.

Følgende ekstra vilkår stilles via nærværende tillæg til miljøgodkendelse:

1. Vilkår mht. anlæg

- 1.1. Der skal forefindes en til enhver tid opdateret beredskabsplan på husdyrbruget, som fortæller, hvornår og hvordan der skal reageres ved uheld, der kan medføre konsekvenser for det omgivende miljø. Planen skal være tilgængelig og synlig for ejendommens ansatte og andre, der arbejder på bedriften (bilag 2). Planen skal foreligge senest tre måneder efter afgørelse af tillæg til miljøgodkendelse.
- 1.2. Lugtgener i forbindelse med gylleseparering skal nedbringes ved at lukke døre og tætte åbninger på anlægget, hvor lugt kan spredes til omgivelser.
- 1.3. Såfremt der efter Ikast-Brande Kommunes vurdering opstår væsentlige lugtgener, som vurderes at være væsentligt større end det, der kan forventes ifølge grundlaget for miljøvurderingen, kan Ikast-Brande Kommune meddele påbud om, at der skal udarbejdes og gennemføres et projekt med foranstaltninger, som minimerer generne.
- 1.4. Der skal på ejendommen foretages en effektiv flue- og skadedyrsbekæmpelse. Såfremt der efter Ikast-Brande Kommunes vurdering opstår væsentlige gener for omgivelserne fra opformering af fluer eller skadedyr på husdyrbruget, kan Ikast-Brande Kommune meddele påbud om, at der skal udarbejdes og gennemføres et projekt med foranstaltninger svarende til de til enhver tid gældende retningslinjer fra Statens Skadedyrslaboratorium.

2. Vilkår mht. arealer:

- 2.1. Gylle fra 539,4 DE separeres, hvorved der fjernes 32 % N og 60 % P, mens gylle fra de øvrige 66,8 DE udspreddes som uforarbejdet gylle på økologiske gylleaftalearealer. Fiberfraktionen fra det forarbejdede gylle svarende til 188,4 DE, opbevares under overdækning, indtil det overføres til biogasanlæg.
- 2.2. Markerne med marknr. 1e, 2, 54, 30, 3 er registreret som fosforklasse III. På disse marker skal der være balance i tilførsel og fraførsel af fosfor. Der må anvendes fosforholdig handelsgødning op til balance. Fosforbalancen skal kunne dokumenteres via gødningsplaner.

Egenkontrol

Anvendelsen af egenkontrol er beskrevet i miljøgodkendelsen. Der er ikke forhold i dette tillæg, der ændrer på kommunens vurdering i miljøgodkendelsen.

Anvendelse af bedste tilgængelige teknik – BAT²

Anvendelsen af BAT er beskrevet i miljøgodkendelsen. Der er ikke forhold i dette tillæg, der ændrer på kommunens vurdering i miljøgodkendelsen. I *Baggrund for afgørelsen om tillæg nr. 1 til miljøgodkendelse af 7. januar 2008, for svinebruget, Egelund, Bøllundvej 15, 7330 Brande* forefindes en nærmere redegørelse for BAT.

² BAT= Best Available Technique (bedste tilgængelige teknik), som skal anvendes jævnfør EU's IPPC-direktiv (IPPC = Integrated Pollution Prevention and Control).

Tillæggets gyldighed

Tillæg nr. 1 til miljøgodkendelse af 7. januar 2008 meddeles d. 29. april 2010, og udvidelsen af dyreholdet skal være afsluttet senest to år fra denne dato, jævnfør § 33 i *Lovbekendtgørelse af lov om miljøgodkendelse m.v. af husdyrbrug*.

Hvis tillægget ikke udnyttes helt eller delvist i tre på hinanden følgende år, bortfalder den del af tillægget, som ikke har været udnyttet i de pågældende tre år.

Tillægget har en retsbeskyttelsesperiode på otte år, hvorefter det skal revurderes. Efter første gyldighedsperiode revurderes miljøgodkendelsen og samtlige tillæg som en samlet enhed hvert 10 år.

Tillæggets vilkår skal overholdes fra den dato, hvor tillægget er meddelt, medmindre andet fremgår af de enkelte vilkår.

Kommunens samlede miljøvurdering og begrundelse for afgørelsen

Ikast-Brande Kommune vurderer på baggrund af det oplyste:

- at ansøger træffer de nødvendige foranstaltninger til at forebygge og begrænse forureningen fra husdyrbruget og til at modvirke eventuelle skadelige virkninger på miljøet
- at husdyrbruget i øvrigt kan drives på stedet uden at påvirke omgivelserne på en måde, som er uforenelig med hensynet til omgivelserne
- at de kort- og langsigtede miljøpåvirkninger og den samlede miljøpåvirkning fra husdyrbrugets produktion vil begrænses til et acceptabelt niveau, når de til enhver tid gældende generelle miljøregler for den pågældende type husdyrbrug og de supplerende vilkår for tillægget til miljøgodkendelsen overholdes
- at udvidelsen af husdyrbrugets produktion overordnet betragtet ikke nødvendigvis medfører en øget husdyrproduktion og en øget miljøpåvirkning i regionen, idet strukturudviklingen går mod færre men større bedrifter. Den kumulerede, regionale effekt af husdyrbrugets udvidelse og andre bedrifters udvidelser og deres øgede miljøpåvirkning vil formentlig samlet set – helt eller delvist – blive modvirket af en nedgang i husdyrproduktionen på andre bedrifter
- at husdyrbruget - under overholdelse af de til enhver tid gældende generelle miljøregler for den pågældende type husdyrbrug og af de supplerende vilkår for tillægget til miljøgodkendelsen - vil anvende den bedste tilgængelige teknik
- at produktionen ikke vil medføre en væsentlig påvirkning af:
 - nabobeboelser
 - Natura 2000-områder³ og natur i øvrigt
 - overfladevand

³ Natura 2000-områder: Internationale naturbeskyttelsesområder udpeget på baggrund af EU's habitat- og fuglebeskyttelsesdirektiver.

- nitratfølsomme indvindingsområder
- landskabelige værdier og værdifulde kulturmiljøer

Ikast-Brande Kommunes afgørelse begrundes med ovenstående vurdering, og med at de generelle afstandskrav samt de generelle beskyttelsesniveauer i bilag 3 i *Bekendtgørelse nr. 294 af 31. marts 2009 om tilladelse og godkendelse m.v. af husdyrbrug* overholdes. Se endvidere vedlagte *Baggrund for afgørelsen om tillæg nr. 1 til miljøgodkendelse af 7. januar 2008, for svinebruget, Egelund, Bøllundvej 15, 7330 Brande* med tilhørende bilag.

Offentliggørelse

Ansøgningen blev, sammen med ansøgning om tillæg til miljøgodkendelse på Bøllundvej 3, offentliggjort ved annoncering i *Focus* (tillæg til *Brande Bladet* og *Ikast Avis*) den 8. juli 2009. Offentliggørelsen gav anledning til, at en enkelt borger i lokalområdet indsendte en bemærkning til de to ansøgninger.

Udkastet til afgørelse om tillæg til miljøgodkendelse blev sendt i høring den 17. marts 2010 hos alle, der er parter i sagen (herunder omboende indenfor konsekvensradius, gyllemodtagere, bortforpagtere af udbringningsarealer, samt andre der har bedt om det) med 6 ugers frist til at indsende eventuelle kommentarer. Der er ikke modtaget nogen kommentarer indenfor høringsperioden.

Afgørelsen om tillæg til miljøgodkendelse er truffet den 29. april 2010, og offentliggøres i *Focus* tirsdag den 11. maj 2010.

Klagevejledning

Der kan efter kapitel 7 i *Lovbekendtgørelse af lov om miljøgodkendelse m.v. af husdyrbrug* klages over kommunens afgørelse. Klagefristen udløber fire uger efter offentliggørelsen - det vil sige senest ved kontortids ophør tirsdag den 8. juni 2010.

Følgende kan klage:

Ansøger, Miljøministeren, Sundhedsstyrelsen samt enhver, der må antages at have en individuel, væsentlig interesse i sagens udfald. Der kan desuden klages af visse organisationer, som angivet i §§ 85-87 i *Lovbekendtgørelse af lov om miljøgodkendelse m.v. af husdyrbrug*.

Eventuel klage skal være skriftlig og sendes til Ikast-Brande Kommune, Miljøafdelingen, Centerparken 1, 7330 Brande, eller pr. e-mail til teknikogmiljoomraade@ikast-brande.dk. Klagen vil herfra blive sendt videre til Miljøklagenævnet, der er klagemyndighed. Ansøger vil få besked, hvis andre klager over afgørelsen.

Miljøklagenævnet kan bestemme, at klagen har opsættende virkning på udnyttelsen. Udnyttelse af godkendelsen i klageperioden, og imens eventuel klage behandles, sker derfor på eget ansvar. Dog må byggeri, som ikke ligger i tilknytning til eksisterende bygninger **ikke** påbegyndes i klageperioden og såfremt afgørelsen påklages, **har** klagen opsættende virkning på udnyttelsen af godkendelsen.

Ifølge § 90 i *Lovbekendtgørelse af lov om miljøgodkendelse m.v. af husdyrbrug* kan afgørelsen desuden prøves ved domstolene. Et eventuelt sagsanlæg skal anlægges inden seks måneder efter, at afgørelsen er offentliggjort.

Med venlig hilsen

Jesper Hahn-Pedersen
Myndighedschef

/

Hanne Binderup Jacobsen
Miljømedarbejder

Bilag:

Baggrund for afgørelsen om tillæg nr. 1 til miljøgodkendelse af 7. januar 2008, for svinebruget, Egelund, Bøllundvej 15, 7330 Brande, inkl. bilag

Kopi af udkast til afgørelse inkl. bilag sendt til nedenstående:

Ansøger:

Finn Jensen, Bøllundvej 15, 7330 Brande

Konsulent:

Jysk Landbrugsrådgivning v/ Peter Aalykke Jensen, Landbovej 4, 6650 Brørup, e-mail: paj@jlbr.dk

Bortforpagtere af arealer, samt ejere af aftalearealer, der indgår i miljøgodkendelsen:

Flemming Hvelplund, Bøllundvej 7, 7330 Brande

Bent Rasmussen, Bøllundvej 17, 7330 Brande

Kurt Pedersen, Skerrisvej 7, 7330 Brande

Jan Pedersen, Sdr. Askærvej 8, 7330 Brande

Mogens Hansen, Bøllundvej 53, 7323 Give

Kristian Knudsen, Skerrisvej 15, 7330 Brande

Morten Skjærris, Langkærvej 39, 7330 Brande

William Axelsen, Alkærlundvej 8, 7330 Brande

Omboende indenfor konsekvensområde:

Lone Maibritt Nielsen, Bøllundvej 12, 7330 Brande

Henrik Zacho Daugaard, Bøllundvej 16, 7330 Brande

Tor Zachariassen, Bøllundvej 20, 7330 Brande (landbrugspligt)

John Mouritsen, Bøllundvej 24, 7330 Brande (landbrugspligt)

Flemming Hvelplund, Bøllundvej 7, 7330 Brande (landbrugspligt)

Bent Aagaard Rasmussen, Bøllundvej 17, 7330 Brande (landbrugspligt)

Øvrige sagsparter samt andre, der har ønsket udkastet tilsendt på baggrund af den indledende offentliggørelse af ansøgningen og/eller har kommenteret ansøgningen:

Günther Vilhelm Jahns, Langkærvej 11, 7330 Brande

Kopi af afgørelsen inkl. bilag sendt til:

Arbejderbevægelsens Erhvervsråd, Reventlowsgade 14, 1, 1651 København V – e-mail: ae@aeraadet.dk

Danmarks Naturfredningsforening, Masnedøgade 20, 2100 København Ø – e-mail: dn@dn.dk

Danmarks Sportsfiskerforbund,

- Den centrale miljøafdeling, Worsaaesgade 1, 7100 Vejle – e-mail: jkt@sportsfiskerforbundet.dk
- Vandområdedistrikt 5, Miljøkoordinator Leif H. Poulsen, Rosenhøj 16, 8670 Låsby - e-mail: leif.poulsen@net.telenor.dk

Dansk Ornitologisk Forening, Vesterbrogade 140, 1620 København V – e-mail: natur@dof.dk

Dansk Ornitologisk Forening, lokalafdeling – e-mail: ikast-brande@dof.dk

Det Økologiske Råd, Blegdamsvej 4B, 2200 København N – e-mail: husdyr@ecocouncil.dk

Ferskvandsfiskeriforeningen for Danmark v./ Formand Niels Barslund, Vormstrupvej 2, 7540 Haderup – e-mail: nb@ferskvandsfiskeriforeningen.dk

Forbrugerrådet, Fiolstræde 17, 1017 København K – e-mail: fbr@fbr.dk

Miljøcenter Ringkøbing, Holstebrovej 31, 6950 Ringkøbing – e-mail: post@rin.mim.dk

Sundhedsstyrelsen, Embedslægerne Midtjylland, Lyseng Allé 1, 8270 Højbjerg – e-mail: midt@sst.dk

Vejle Kommune, Vedelsgade 17, 7100 Vejle, att. Jacob Nygaard-Pedersen - e-mail: naturogmiljo@vejle.dk

Jysk Landbrugsrådgivning v/ Peter Aalykke Jensen, Landbovej 4, 6650 Brørup - e-mail: paj@jlbr.dk

Günther Vilhelm Jahns, Langkærvej 11, 7330 Brande

**Baggrund for afgørelsen om tillæg nr. 1 til miljøgodkendelse af 7. januar
2008 for svinebruget, Egelund, Bøllundvej 15, 7330 Brande.**

Indholdsfortegnelse:

1. Indledning	13
1.1. Ikke-teknisk resumé	13
1.2. Ansøger, ejerforhold og konsulentoplysninger	13
1.3. Lovgivningsmæssig baggrund.....	14
2. Vurdering af miljøpåvirkning fra anlægget	14
2.1. Anlæggets beliggenhed	14
2.2. Anlæggets indretning	16
2.3. Besætningssammensætning og staldtype.....	17
2.4. Husdyrgødningsproduktion og opbevaringsanlæg.....	18
2.5. Ammoniakfordampning fra stald og gødningsopbevaringslager	19
2.5.1. Ammoniak og natur.....	20
2.6. Lugtgener fra produktionsanlægget.....	21
2.7. Ressourceforbrug og øvrige miljøpåvirkninger fra produktionsanlægget.....	23
2.7.1. Vandforbrug	23
2.7.2. Afledning af vand	24
2.7.2.2. Spildevand fra rengøring	24
2.7.2.3. Tagvand.....	24
2.7.2.4. Befæstede arealer	24
2.7.3. Energiforbrug	25
2.7.4. Foderstoffer	25
2.7.5. Kemikalier m.v.	25
2.7.6. Affald	25
2.7.7. Skadedyr	26
2.7.8. Støv	26
2.7.9. Støj.....	26
2.7.10. Lys.....	26
2.7.11. Transporter til og fra anlægget	26
3. Anvendelse af bedste tilgængelige teknik – BAT - i forhold til anlægget.....	27
3.1. BAT i forhold til management	28
3.2. BAT i forhold til foder	29
3.3. BAT i forhold til staldindretning.....	29
3.4. BAT i forhold til vand- og energiforbrug	30
3.5. BAT i forhold til opbevaring og behandling af husdyrgødning	31
4. Vurdering af miljøpåvirkning fra udbringningsarealer	32
4.1. Udbringningsarealernes beliggenhed	32
4.2. Harmonikrav, tildeling af husdyrgødning og udbringningsmetode.....	33
4.3. Forbrug af handelsgødning, kemikalier m.m.....	34
4.4. Lugt-, støv- og støjgener fra udbringningsarealer	34
4.5. Grundvand.....	34
4.6. Overfladevand.....	34
4.6.1. Kvælstofudvaskning	35
4.6.2. Fosforoverskud	36
4.6.3. Gældende målsætninger	36
4.7. Natur	38
4.7.1. Beskyttede naturtyper	38
4.7.2. Natura 2000-områder.....	38
4.7.3. Plante- og dyrearter med særligt strenge beskyttelseskrav (Bilag IV-arter)	42
5. Anvendelse af bedste tilgængelige teknik – BAT i forhold til udbringningsarealer.....	43
6. Landskabelige og kulturhistoriske forhold	44
6.1. Landskab	44
6.2. Kulturhistorie	45
7. Udbringningsarealer i Vejle Kommune.....	45
8. Alternative muligheder, 0-alternativet og ophør af driften	46
9. Bilagsfortegnelse	47

1. Indledning

1.1. Ikke-teknisk resumé

Finn Jensen søger om at udvide husdyrholdet på Bøllundvej 15 fra 1.374 søer med 200 sopolte (70-102 kg) og 2 heste til 1.570 søer, 100 sopolte (102-120 kg) og 2 heste, svarende til en ændring i dyreenheder (DE) fra 322,6 til 365,5 DE. Udvidelsen sker på Bøllundvej 15, 7330 Brande indenfor de eksisterende fysiske rammer.

Ikast-Brande Kommune skal i henhold til bl.a. *Lovbekendtgørelse af lov om miljøgodkendelse m.v. af husdyrbrug* vurdere om den ansøgte udvidelse og fremtidige drift kan gennemføres uden væsentlige virkninger på miljøet.

Kommunen vurderer, at udvidelsen kan gennemføres med de stillede vilkår og derfor udarbejdes dette tillæg til miljøgodkendelse, som beskriver kommunens grundlag for afgørelsen, vurderinger og de vilkår som kommunen har stillet til den fremtidige drift. Der sker ikke nævneværdige ændringer i ejendommens udbringningsarealer, men da der er ændringer i beregningsforudsætninger vedrørende udbringningsarealerne, er der foretaget en ny miljøvurdering af arealerne.

Eksisterende og fremtidige bygninger med besætning, anlæg til opbevaring af foder og husdyrgødning er vurderet i forhold til bl.a.:

- ammoniakfordampning, lugt, lys, støj og støv fra stalde og opbevaringsanlæg
- opbevaring og bortskaffelse af bl.a. affald og kemikalier
- forbrug af vand, energi og hjælpestoffer
- anvendelse af bedste tilgængelige teknik (BAT)
- landskab.

Tillægget og den tilhørende miljøgodkendelse af husdyrbruget, Egelund, Bøllundvej 15, 7330 Brande, regulerer driften i otte år, hvorefter begge revurderes på baggrund af de erfaringer, der har været med driften, og den udvikling, der har været i metoder til reduktion af miljøpåvirkningen.

1.2. Ansøger, ejerforhold og konsulentoplysninger

Anlægget:

Adresse: Bøllundvej 15, 7330 Brande
Ejendomsnummer: 7560005061
Matrikelnummer: 3d, m.fl. St. Langkær
CVR-nummer: 28810156
CHR-nummer: 96815
P-nummer: 1009995494

Ansøger/ejer/driftsherre:

Navn: Finn Jensen
Adresse: Bøllundvej 15, 7330 Brande
Telefonnummer: 75781508
Mobilnummer: 29662278
E-mail: birthejensenbrande@gmail.com

Konsulent:

Navn: Peter Aaalykke Jensen
Adresse: Landbovej4, 6650 Brørup
Telefonnummer: 76602100
Mobilnummer: 23238148
E-mail: paj@ilbr.dk

1.3. Lovgivningsmæssig baggrund

I miljøgodkendelsen er der redegjort for konsekvenserne af at udvide husdyrholdet på bedriften, og for påvirkningen af miljøet i bred forstand. Bedriften har ikke biaktiviteter, der i sig selv er omfattet af IPPC-direktivet.

Nærværende tillæg til miljøgodkendelse ændrer ikke i miljøvurderingen og de stillede vilkår i miljøgodkendelse af 7. januar 2007, som fortsat er gyldig, på nær vilkår 6.2. Tillægget og miljøgodkendelsen er udarbejdet efter § 12 i *Lovbekendtgørelse af lov om miljøgodkendelse m.v. af husdyrbrug*.

2. Vurdering af miljøpåvirkning fra anlægget

2.1. Anlæggets beliggenhed

Ejendommens eksisterende og planlagte produktionsanlæg ligger samlet på adressen Bøllundvej 15, 7330 Brande. Ansøger lejer endvidere en gyllebeholder på Bøllundvej 17, som anvendes til opfyldelse af krav til opbevaringskapaciteten vedrørende produktionen på Bøllundvej 15.

Faktaboks

Jævnfør § 20 i *Lovbekendtgørelse af lov om miljøgodkendelse m.v. af husdyrbrug* skal kommunen sikre sig, at risikoen for forurening eller væsentlige gener for omgivelserne begrænses, hvis et anlæg ligger mindre end 300 meter fra:

- en beboelsesbygning på en ejendom uden landbrugspligt, der ligger i en samlet bebyggelse⁴ i landzone, og som har en anden ejer end driftsherren
- et eksisterende eller ifølge kommuneplanens rammedel fremtidigt byzone- eller sommerhusområde
- et område i landzone, der i lokalplan er udlagt til boligformål, blandet bolig og erhverv eller til offentlige formål med henblik på beboelse, institutioner, rekreative formål og lign.

Det samlede produktionsanlæg ligger ca. 2,3 km syd for byzonen til Brande. Afstanden fra det nærmeste staldhjørne til nærmeste nabobeboelse, Bøllundvej 20, er ca. 215 meter i sydvestlig retning. Denne

⁴ Ved en samlet bebyggelse forstås, at der inden for en afstand af 200 m fra beboelsesbygningen ligger mere end 6 andre beboelsesbygninger på hver sin samlede faste ejendom. Beboelsesbygninger på ejendomme med landbrugspligt efter Landbrugslovens regler samt beboelsesbygninger, der ejes af driftsherren, medregnes ikke.

ejendom er omfattet af landbrugspligt. Afstanden fra det nærmeste staldhjørne til nærmeste nabobeboelse uden landbrugspligt, Bøllundvej 16, er ca. 230 meter i nordvestlig retning.

Derudover gælder en række generelle afstandskrav - se tabel 1:

Tabel 1. Generelle afstandskrav - jævnfør §§ 6 og 8 i Lovbekendtgørelse af lov om miljøgodkendelse m.v. af husdyrbrug - samt aktuelle afstande fra husdyrproduktionsanlægget på Bøllundvej 15, 7330 Brande

	Generelle afstandskrav, m	Aktuel afstand
Ikke-almene vandforsyningsanlæg	25	9
Almene vandforsyningsanlæg	50	>2000
Vandløb (herunder dræn) og søer	15	254
Offentlig vej og privat fællesvej	15	4
Levnedsmiddelvirksomhed	25	>2000
Beboelse på samme ejendom	15	28
Naboskel	30	91
Eksisterende eller ifølge kommuneplanens rammedel fremtidigt byzone- eller sommerhusområde	50	2300
Område i landzone, der i lokalplan er udlagt til boligformål, blandet bolig og erhvervsformål eller til offentlige formål med henblik på beboelse, institutioner, rekreative formål og lign.	50	>2000
Nabobeboelse, Bøllundvej 20, 7330 Brande	50	215

Ikast-Brande Kommune konstaterer:

- at det samlede produktionsanlæg vil ligge mere end 300 meter fra :
 - en beboelsesbygning på en ejendom uden landbrugspligt, der ligger i en samlet bebyggelse i landzone, og som har en anden ejer end driftsherren
 - et eksisterende eller ifølge kommuneplanens rammedel fremtidigt byzone- eller sommerhusområde
 - et område i landzone, der i lokalplan er udlagt til boligformål, blandet bolig og erhverv eller til offentlige formål med henblik på beboelse, institutioner, rekreative formål og lign.
- at de generelle afstandskrav, som nævnt i tabel, 1 er overholdt, på nær afstanden til egen drikkevandsboring og afstanden til privat fællesvej. Idet der er tale om udvidelse i eksisterende produktionsanlæg, er der tidligere givet dispensation til overskridelse af disse afstandskrav.

Ikast-Brande Kommune vurderer:

- at risikoen for forurening eller væsentlige gener for omgivelserne fra anlægget begrænses, når de til enhver tid gældende generelle miljøregler for den pågældende type husdyrbrug samt de supplerende vilkår for miljøgodkendelsen overholdes
- at der fortsat kan dispenseres fra afstandskravet til drikkevandsboring og privat fællesvej, idet det vurderes at de fornødne forholdsregler er imødekommet.
- at overholdelsen af de øvrige generelle afstandskrav – i kombination med overholdelse af de til enhver tid gældende generelle miljøregler for den pågældende type husdyrbrug og af de opstillede vilkår for miljøgodkendelsen – vil sikre de pågældende vandforsyningsanlæg, vandløb m.m. samt boligområder m.v. tilstrækkeligt mod væsentlige gener eller forurening fra husdyrbrugets anlæg. Se desuden kommunens vurdering i afsnit 2.5 og 2.6.

2.2. Anlæggets indretning

Ansøgers oplysninger

Produktionsudvidelsen foretages i det eksisterende produktionsanlæg på Bøllundvej 15, 7330 Brande. Anlægget er nærmere beskrevet i miljøgodkendelse af 7. januar 2008.

En oversigt over anlæg m.m. fremgår af tabel 2 og 3. Se endvidere situationsplan i bilag 3.

Tabel 2. Oversigt over bygninger, Bøllundvej 15, 7330 Brande

Bygning nr.	Anvendelse	Størrelse i m²	Gulvprofil	Antal båse/stipladser eller dyr
1	Stuehus	295		
2	Løbestald	400	Delvis spalte	120
3	Poltestald	182	Delvis spalte	70
4	Drægtighedsstald	640	Delvis spalte	250
5	Lade/drægtighedsstald	400	Fast gulv/delvis spalte	50
6	Løbe/drægtighedsstald	640	Delvis spalte	200
7	Forrum/teknikrum	30	Fast gulv	-
8	Farestald	2191	Delvis spalte	375
9	Løbe/drægtighedsstald	2511	Delvis spalte	500

Tabel 3. Oversigt over opbevaringsanlæg i ansøgt drift, Bøllundvej 15, 7330 Brande

Anlæg	Byggeår	m ² / m ³	Afløb til	Seneste 10 års beholderkontrol ⁵	Overdækning
Bøllundvej 15					
Gyllebeholder	2004	5000	-	-	telt
Gyllekanaler	2001/2008	900	gyllebeholder	-	-
Bøllundvej 17					
Gyllebeholder	2001	995	-	-	flydelag
Gyllebeholder	1987	875	-	er bestilt	flydelag

Ud over ovennævnte opbevaringsanlæg foreligger der en opbevaringsaftale vedrørende to gyllebeholdere på henholdsvis 995 m³ og 875 m³ på Bøllundvej 17, hvoraf den mindste beholder mangler beholderkontrol. Der er anmodet om kontrol d. 7. juli 2009, og rykket for udførelse af kontrollen, hvilket ikke er muligt pga. vinterens vejrlig.

Der er således en opbevaringskapacitet på 7.770 m³ på ejendommen, Bøllundvej 15, 7330 Brande.

Eneste befæstede areal på ejendommen, hvorfra der opsamles vand, er udleveringsrampen, hvorfra vand afledes til gyllebeholder.

2.3. Besætnings sammensætning og stalddtype

Ansøgers oplysninger

Besætnings sammensætningen, fordelt på stalddtype samt husdyrbrugets årlige produktion ved den nuværende og den ansøgte drift, fremgår af tabel 4.

Tabel 4. Besætnings sammensætning, stalddtype og årlig produktion i nudrift og ansøgt drift, Bøllundvej 15, 7330 Brande.

Husdyrtype, mdr./ vægklasse	Stald- og gulvtype*	Nudrift		Ansøgt	
		Antal	DE	Antal	DE
Søer	Delvis spaltegulv	1374	319,53	1570	365,11
Sopolte	Delvis spaltegulv	200	2,67	100	0**
Heste under 300 kg	dybstrøelse	2	0,43	2	0,43
I alt		-	322,63	-	365,54

* jævnfør ansøgnings systemet

**Efter udvidelsen er antallet af sopolte reduceret til 100 i vægklassen 102-120 kg i henhold til Husdyrgødningsbek. bilag 1 er normalt tillæg af polte større end 102 kg indregnet i antallet søer.

Kommunens vurdering

For et husdyrbrug kan der være en vis variation i den årlige produktion og i fordelingen af de enkelte dyretyper hen over året. Miljøpåvirkningen er forskellig fra dyretype til dyretype og fra stalddtype til stalddtype, hvorfor miljøvurderingen afhænger af dyresammensætning og fordeling på stalddtype.

⁵ Jævnfør Bekendtgørelse nr. 723 af 12. september 1997 om kontrol af beholdere for flydende husdyrgødning, ensilagesaft eller spildevand (med senere ændringer), skal åbne og lukkede beholdere til opbevaring af flydende husdyrgødning, ensilagesaft eller spildevand på mere end 100 m³ kontrolleres mindst hver 10 år af en autoriseret kontrollør.

Miljøvurderingen er foretaget ud fra en besætning med en årlig produktion, som angivet i tabel 4, på **maksimalt 365,5 DE**.

Det forudsættes at den årlige produktion:

- ikke overstiger 365,5 DE
- sker jævnt fordelt over året
- maksimalt varierer sammenlagt 10 DE mellem de angivne dyretyper

2.4. Husdyrgødningsproduktion og opbevaringsanlæg

Ansøgers oplysninger

Den projekterede husdyrproduktion med de pågældende staldtyper giver ifølge beregningen i IT-ansøgningssystemet på www.husdyrgodkendelse.dk anledning til en samlet årlig husdyrgødningsproduktion på Bøllundvej 15 med et indhold af kvælstof (N) og fosfor (P) på i alt ca.: 38.091 kg N og 9.005 kg P.

Ansøger driver udover Bøllundvej 15, en anden ejendom, Bøllundvej 3, 7330 Brande. Gyllen fra begge ejendomme separeres, bortset fra en mindre del, som afsættes til økologiske aftagere. Den separerede gylle, som ikke afsættes, udbringes på det samlede ejede og forpagtede areal tilhørende de to ejendomme, som drives i fællesskab.

I miljøgodkendelse af 7. januar 2008 var som worst case forudsat, at der blev anvendt et lavteknologisk separeringsanlæg, som fjernede 15 % af N og 60 % af P til fiberdelen. Efterfølgende er der i stedet etableret et Kemira separationsanlæg. Anlægget fjerner 32 % af N og 60 % af P til fiberdelen.

Ejendommene separerer gyllen og afsætter årligt fiberdelen fra den separerede gylle, svarende til 188,4 DE. Endvidere afsættes en del af væskedelen fra den separerede gylle til konventionelt drevne gylleaftalearealer, svarende til 153,8 DE. Herudover afsættes 7.479 kg N og 1.702 kg P, svarende til 66,8 DE, til økologer.

Således har den tilbageværende husdyrgødningsproduktion, til egne og forpagtede arealer, et indhold af kvælstof (N) og fosfor (P) på i alt ca. : 23.919 kg N og 3.536 kg P, svarende til 199,44 DE.

Husdyrbrugets opbevaringsanlæg og de enkelte anlægs kapacitet fremgår af tabel 3, og husdyrproduktionens tilførsel til anlæggene er opgjort i tabel 5:

Tabel 5. Tilførsel til opbevaringsanlæg, Bøllundvej 15, 7330 Brande

Tilførsel	m ³ /år	Opbevaringskapacitet, mdr.
Gylle	8.260	10,6
Rengøring, vandspild	530	

Gødningsproduktionen fra den ansøgte besætning på 365,5 DE er beregnet til 8.260 m³ årligt. Hertil kommer drikkevandsspild og rengøringsvand, samt vand fra udleveringsrampe. I alt tilledes der således gyllebeholdere, ca. 8.790 m³ årligt. Opbevaringskapaciteten for flydende husdyrgødning er på den baggrund beregnet til ca. 10,6 måneder.

I kapacitetsberegningen er ikke taget hensyn til, at fiberdelen fra størstedelen af gyllen løbende frasepareres, lagres i lukket container og køres bort. Derfor vil opbevaringskapaciteten reelt være større i praksis, end der er angivet her.

Der produceres i alt ca. 5 m³ dybstrøelse fra hestene. Dybstrøelsen kommer i gyllebeholderen eller udbringes direkte fra stalden og ud på marken.

Kommunens vurdering

Ifølge *Bekendtgørelse om husdyrbrug og dyrehold for mere end 3 dyreenheder, husdyrgødning, ensilage m.v.* vil en opbevaringskapacitet svarende til mindst 9 måneders produktion normalt være tilstrækkelig til, at udbringningen og gødningsanvendelsen kan ske i overensstemmelse med de generelle miljøregler.

Den øgede mængde spildevand vil sammen med den øgede mængde gylle fra produktionen reducere ejendommens opbevaringskapacitet fra 11,8 mdr. i nudrift til 10,6 mdr. i ansøgt drift. Denne opbevaringskapacitet vurderes at være tilstrækkelig, idet der i beregningen ikke er taget højde for at den faste fraktion fra den separerede gylle, ikke er trukket fra i beregningen. På den baggrund vurderes de 10,6 måneders opbevaringskapacitet, at være tilstrækkelig.

Kommunen vurderer samlet set på baggrund af det oplyste:

- at opbevaring af husdyrbrugets husdyrgødning vil ske på en måde, som er i overensstemmelse med de generelle miljøregler
- at overholdelsen af de generelle miljøregler, og af de øvrige opstillede vilkår for miljøgodkendelse af 7. jan. 2008, vil medvirke til at begrænse den mulige påvirkning af det omgivne miljø fra opbevaringsanlæggene.

2.5. Ammoniakfordampning fra stald og gødningsopbevaringslager

Ansøgers oplysninger

Husdyrbruget opfylder det generelle reduktionskrav på 20 % med hensyn til ammoniakfordampning i forhold til det pågældende referencestaldsystem - jævnfør bilag 3 i *Bekendtgørelse nr. 294 af 31. marts 2009 om tilladelse og godkendelse m.v. af husdyrbrug.*

Det generelle ammoniak-reduktionskrav opfyldes bl.a. ved at der er:

- Gyllekølingsanlæg installeret i den nyeste af de eksisterende løbe-/drægtighedsstalde
- Overdækning af gyllebeholder

Disse tiltag blev etableret i forbindelse med sidste udvidelse, hvor der ammoniakemissionen fra stald og lager blev reduceret væsentlig mere end daværende krav om 15 % reduktion. Da denne udvidelse er relativ lille, har det ikke været nødvendigt at lave yderligere tiltag for at reducere ammoniakemissionen.

Af tabel 6 fremgår størrelsen af ammoniakfordampningen fra stald og gødningsopbevaringslager, som den er beregnet med beregningsmodellen i IT-ansøgningsystemet på www.husdyrgodkendelse.dk . Ammoniakfordampningen fra det samlede staldanlæg bidrager med ca. 94 % af ammoniakfordampningen fra det samlede produktionsanlæg efter projektets gennemførelse.

Tabel 6. Ammoniakfordampning fra stald og gødningsopbevaringslager omregnet til kg kvælstof (N) pr år, ansøgt drift, Bøllundvej 15, 7330 Brande

Anlæg	Kg kvælstof (N) pr år
Staldanlæg, eksisterende produktion	ca. 3.348 kg N/år
Staldanlæg, udvidelsen	ca. 533 kg N/år
Gyllebeholdere, efter projektets gennemførelse	ca. 241 kg N/år
Samlet ammoniakfordampning fra stald og lager efter projektets gennemførelse:	ca. 4.122 kg N/år

2.5.1. Ammoniak og natur

Faktaboks

Hovedparten af ammoniakfordampningen fra et husdyrbrug vil - afhængigt af flere forhold - på et tidspunkt blive afsat i landskabet i større eller mindre afstand fra kilden. Størstedelen af den ammoniakdeposition (kvælstofnedfald), som direkte kan henføres til et husdyrbrug, vil formentlig ske i terrænet inden for ca. 1 kilometers afstand fra produktionsanlægget. Ammoniakdeposition er som regel til ugunst for opretholdelse af de naturtyper, der kun har brug for en begrænset næringsstofmængde for at kunne trives. Kommunen er forpligtiget til, at vurdere ammoniakdepositionen i forhold til omkringliggende natur.

Jævnfør *Bekendtgørelse nr. 294 af 31. marts 2009 om tilladelse og godkendelse m.v. af husdyrbrug*, må der ikke foretages ændringer eller udvidelser af husdyrbrug, der ligger mindre end 300 meter fra de naturtyper, som er omfattet af § 7 i *Lovbekendtgørelse af lov om miljøgodkendelse m.v. af husdyrbrug*, hvis det pågældende projekt giver anledning til øget ammoniakfordampning fra produktionsanlægget. Derudover foreskriver de generelle beskyttelsesniveauer, hvor meget ammoniakudledningen maksimalt må øges fra et produktionsanlæg, der ligger mellem 300 og 1.000 meter fra de nævnte naturtyper.

Inden for 1.000 meters afstand fra husdyrbrugets anlæg findes der ikke beskyttede naturtyper, som er omfattet af § 7 i *Lovbekendtgørelse nr. 1486 af 4. december 2009 af lov om miljøgodkendelse m.v. af husdyrbrug*, men der findes en hede og en mose samt flere vandhuller, som er registreret som beskyttet efter § 3 i Naturbeskyttelsesloven⁶.

§ 3-heden Rækkelund Bjerg er beliggende i en afstand af ca. 890 meter fra Bøllundvej 15. § 3-mosen Pilkmose er beliggende i en afstand af ca. 870 meter fra Bøllundvej 15. For en nærmere beskrivelse af de to naturområder henvises til miljøgodkendelse af 7. januar 2008.

Kommunens vurdering

Rækkelund Bjerg og Pilkmose vurderes begge af Ikast-Brande Kommune som naturtyper, der er følsomme overfor en forøgelse i ammoniakdeposition. Pilkmose (som er den mest kvælstoffølsomme af de to naturtyper) blev i forbindelse med miljøgodkendelse af 7. januar 2008 vurderet som værende omfattet af § 7 i *Lovbekendtgørelse af lov om miljøgodkendelse mv. af husdyrbrug*. Bøllundvej 15 vil således være beliggende indenfor bufferzone II, og må derfor ikke påvirke naturområdet med en mer-deposition på mere end 0,7 kg N/ha/år.

⁶ *Lovbekendtgørelse nr. 933 af 24. september 2009 af lov om naturbeskyttelse*, (med senere ændringer).

En beregning over ammoniakdeposition til Pilkmose viser dog, at merbelastningen i ammoniakdepositionen, som følge af produktionsudvidelsen på Bøllundvej 15, vil være 0,0 kg N/ha/år. Denne beregning er foretaget som en kumuleret beregning af merdepositionen som følge af produktionsudvidelsen i henhold til miljøgodkendelse af 7. januar 2008 og den projekterede udvidelse i henhold til dette tillæg. Hermed vurderer kommunen, at udvidelsen på Bøllundvej 15 ikke i sig selv vil påvirke Pilkmose i så væsentlig grad, at den påvirkes i negativ retning.

Kommunens samlede vurdering i forhold ammoniakfordampning fra anlæg

Det generelle ammoniakreduktionskrav, som fremgår af *Bekendtgørelse nr. 294 af 31. marts 2009 om tilladelse og godkendelse m.v. af husdyrbrug*, er ifølge ansøgningen med de tilhørende beregninger overholdt.

Faktaboks

Overholdelsen af det generelle ammoniakreduktionskrav og det generelle beskyttelsesniveau beskytter - ifølge intentionerne bag *Lov om miljøgodkendelse m.v. af husdyrbrug* - som udgangspunkt de kvælstoffølsomme naturtyper tilstrækkeligt mod kvælstofpåvirkning fra husdyrbrugs produktionsanlæg.

Ikast-Brande Kommune vurderer i det konkrete tilfælde, at de naturarealer, som ligger i nærområdet omkring produktionsanlægget, vil være tilstrækkeligt beskyttet mod kvælstofpåvirkning fra produktionsanlægget.

Den reelle ammoniakfordampning fra husdyrbrugets anlæg vil afhænge af flere forhold, men ammoniakfordampningen vil især kunne minimeres ved grundig og hyppig rengøring af de overflader, som husdyrgødningen afsættes på i staldene. Kommunen vurderer samlet set på baggrund af det oplyste:

- at husdyrbruget - ved overholdelse af de til enhver tid gældende generelle miljøregler - drives således, at påvirkningen på omgivelserne med luftbåret kvælstof fra produktionsanlægget minimeres
- at ammoniakfordampningen fra produktionsanlægget i sig selv ikke vil medføre en væsentlig påvirkning af de omkringliggende naturområder

2.6. Lugtgener fra produktionsanlægget

Ansøgers oplysninger

Den primære kilde til lugt fra husdyrbrugets anlæg er fra ventilation af staldene. I staldene 4, 5 og 6 er der ligetryksventilation. I de øvrige stalde er der undertryksventilation. Afhængigt af vejrforholdene kan der forekomme lugtgener fra staldene. Der kan desuden forekomme lugtgener, når gyllen i gyllebeholderne omrøres i forbindelse med udbringning om foråret. Den sidstnævnte gene er dog minimeret, idet gyllebeholderen er forsynet med fast overdækning, ligesom der er tale om væskedel fra separeret gylle, som kun kræver omrøring i begrænset omfang.

Tabel 7 viser de beregnede geneafstande med hensyn til lugt fra staldene efter projektets gennemførelse, som er fremkommet ved brug af de beregningsmodeller, der indgår i IT-ansøgningsystemet på www.husdyrgodkendelse.dk.

Tabel 7. Lugtgeneafstande fra staldene efter projektets gennemførelse, Bøllundvej 15, 7330 Brande

Områdetype	Lugtgeneafstand, ansøgt drift, meter	Faktisk afstand fra staldanlægget, meter
Byzone	496	2.391
Samlet bebyggelse	347	2.532
Enkeltbolig ⁷	155	215

Kommunens vurdering

Faktaboks

I *Bekendtgørelse nr. 294 af 31. marts 2009 om tilladelse og godkendelse m.v. af husdyrbrug* er der fastsat en række lugtgenekriterier i forhold til de tre områdetyper: byzone, samlet bebyggelse og enkeltbolig på henholdsvis 5, 7 og 15 OU_E⁸ pr. m³ luft. Lugtgenekriterierne kan betragtes som den maksimale, miljømæssigt acceptable lugtgenebelastning fra en given kilde ved den pågældende områdetype. Ved lugtgeneafstand forstås den beregnede mindste afstand fra staldanlægget til det pågældende område, hvor de i lovgivningen fastsatte lugtgenekriterier med hensyn til de tre forskellige områdetyper netop er opfyldt. Lugtgenekriterierne er overholdt, hvis de fastsatte lugtgenegrænser på henholdsvis 5, 7 og 15 OU_E/m³ ikke overskrides i mere end 1 % af tiden – svarende til ca. 7 timer i alt om måneden.

Lugtgeneafstandene forøges efter nærmere regler, hvis der inden for 300 meter fra den del af byzone og den pågældende beboelse i samlet bebyggelse, der ligger nærmest det pågældende staldanlæg, er andre husdyrbrug med mere end 75 DE. Tilsvarende forøges lugtgeneafstanden, hvis der er andre sådanne husdyrbrug inden for 100 meter fra enkeltbolig uden landbrugspligt. Dette sker for at indregne effekten (den kumulative effekt) af den mulige lugtpåvirkning som andre husdyrbrug i området måtte give anledning til.

Lugtgeneafstandene formindskes efter nærmere regler, hvis staldanlægget ligger nord for den pågældende områdetype. Dette begrundes med, at den hyppigste vindretning i Danmark er vestlig og sydvestlig, og at nordenvind typisk forekommer i vinterhalvåret, hvor de relativt lave temperaturer, som regel medvirker til at dæmpe lugtafgivelsen.

Ifølge beregningen er de lugtgenekriterier, som fremgår af *Bekendtgørelse nr. 294 af 31. marts 2009 om tilladelse og godkendelse m.v. af husdyrbrug* - i forhold til de tre områdetyper - overholdt i det konkrete tilfælde. Lugtgeneafstandene har ikke skullet forøges af hensyn til vurdering af den kumulative effekt fra andre husdyrbrug.

Offentliggørelsen af de to ansøgninger om tillæg til miljøgodkendelse af henholdsvis Bøllundvej 3 og 15 gav anledning til, at en enkelt borger i lokalområdet indsendte en bemærkning til ansøgningerne og udvidelsesprojekterne. Borgeren er ifølge bemærkningen generet af støj døgnet rundt fra udsugning/indblæsning af luft fra staldene, flue-plager i efterår og vinter, samt lugtgener når vinden er i sydvest og vest. Da borgeren ikke præciserer fra hvilken ejendom, generne kommer, antager kommunen at generne fra de to ejendomme generer borgeren i lige høj grad.

⁷ Beboelsesbygninger på ejendomme med landbrugspligt efter Landbrugslovens regler samt beboelsesbygninger, der ejes af driftsherren, indgår ikke.

⁸ OU_E = Lugt-enheder (Odour Units) bestemt efter den europæiske standard for lugtanalyse, hvor 1 OU_E er grænsen for, hvornår den pågældende lugt kan erkendes.

Borgeren bor i en afstand af 704 meter fra den nyeste løbe-drægtighedsstald på Bøllundvej 15, og er således beliggende udenfor konsekvensradiusen på 656 meter, hvorfor borgeren ikke kan betragtes som part i sagen. Da borgeren samtidig er beliggende væsentlig længere væk end lugtgeneafstanden på 155 meter, er kravene til lugtreduktion overholdt, og lugtgenerne vurderes derfor at være af en karakter, der bør være tålelige for borgere, der er bosat i landzone. Der kan dog forekomme væsentlige lugtgener, når gyllesepareringsanlægget kører, og der er derfor stillet vilkår 1.2. om, at disse gener skal nedbringes ved at lukke døre og tætte åbninger på gyllesepareringsanlægget, hvor lugt kan spredes til omgivelser.

Ud over de mulige lugtgener fra staldanlægget kan der forekomme lugtgener i forbindelse med omrøring af gyllebeholderne og øvrig gyllehåndtering. Gylleomrøring og øvrig gyllehåndtering sker primært i forbindelse med udbringningen, der hovedsageligt sker om foråret.

Den reelle lugtpåvirkning fra husdyrbrugets anlæg vil afhænge af flere forhold. Lugtpåvirkningen vil dog generelt kunne minimeres ved grundig og hyppig rengøring af de overflader, som husdyrgødning og foderrester afsættes på samt ved minimering af det tidsrum, som gylleomrøring og gylleudbringning foretages i. Ikast-Brande Kommune vurderer samlet set på baggrund af det oplyste:

- at projektets gennemførelse ikke vil medføre væsentlige, forøgede lugtgener fra produktionsanlægget
- at de væsentligste lugtgener fra produktionsanlægget vil ske i forbindelse med gyllehåndtering, mens lugtgenerne vil være mere begrænsede fra staldene generelt
- at husdyrbruget – ved overholdelse af de til enhver tid gældende generelle miljøregler og vilkår 1.2. og 1.3. for tillægget til miljøgodkendelsen – drives således, at lugtpåvirkningen på omgivelserne fra produktionsanlægget minimeres, og så de i lovgivningen fastsatte lugtgenekriterier overholdes, og lugtgenegrænserne ikke overskrides i mere end 1 % af tiden.

2.7. Ressourceforbrug og øvrige miljøpåvirkninger fra produktionsanlægget

2.7.1. Vandforbrug

Ansøgers oplysninger

Art og sammensætning af vandforbrug er uændret i forhold til miljøgodkendelse af d. 7. januar 2008, dog forventes vandforbruget at stige proportionalt med udvidelsen af dyreholdet. Husdyrbrugets vandindvindingsanlæg samt forbrug fremgår af tabel 8.

Tabel 8. Husdyrbrugets vandindvindingsanlæg og forbrug, Bøllundvej 15, 7330 Brande

Boring/vandværk	Anlægsnr.	Forbrug - nudrift, m ³	Forbrug - ansøgt, m ³	Ændring, %
Husholdning og staldanlæg, egen boring, beliggende ved Bøllundvej 15	104.2228	7.300	8.300	13
Markvanding, Bøllundvej 3 og 15	ny boring ml. Bøllundvej 3 og 4	120.000	120.000	0

Kommunens bemærkninger

Det fremgår af tabel 8, at vandforbruget på ejendommen forventes at stige med ca. 13 % i ansøgt drift. Det øgede vandforbrug i staldanlægget afspejler stigningen i dyreholdet og deraf følgende større vandforbrug til drikkevand og rengøring. Det vil være i ejers interesse at minimere driftsomkostningerne med hensyn til vandforbrug, hvorfor Ikast-Brande Kommune antager, at drikkevandsspild i videst mulig omfang vil blive imødegået, og at der ikke vil forekomme et overforbrug af vand på ejendommen.

2.7.2. Afledning af vand

2.7.2.1. Sanitært spildevand

Ansøgers oplysninger

Afledningsforhold er uændrede i forhold til miljøgodkendelse af 7. januar 2008.

Kommunen konstaterer

Kommunens vurdering er uændret i forhold til miljøgodkendelse af 7. januar 2008.

2.7.2.2. Spildevand fra rengøring

Ansøgers oplysninger

Spildevand fra rengøring og drikkevandsspild ledes i gyllebeholder. Mængden af spildevand forventes at stige med ca. 70 m³ ved udvidelse af besætningen.

Kommunens vurdering

Den øgede mængde spildevand vil sammen med den øgede mængde gylle fra produktionen reducere ejendommens opbevaringskapacitet fra 11,8 mdr. i nudrift til 10,6 mdr. i ansøgt drift. Denne opbevaringskapacitet vurderes at være tilstrækkelig, idet der i beregningen ikke er taget højde for, at den faste fraktion fra den separerede gylle ikke er trukket fra i beregningen.

2.7.2.3. Tagvand

Ansøgers oplysninger

Der sker ingen ændringer i mængden af tagvand, idet der ikke ændres i produktionsanlæggets bygningsmasse. Afledningsforhold for tagvand er således uændrede i forhold til miljøgodkendelse af 7. januar 2008.

Kommunens vurdering

Kommunens vurdering er uændret i forhold til miljøgodkendelse af 7. januar 2008.

2.7.2.4. Befæstede arealer

Ansøgers oplysninger

Ved farestalden ligger en ca. 12 m² stor udleveringsrampe. Rampen opsamler regnvand og eventuelt spild af husdyrgødning, som ledes til gyllebeholderen via afløb.

Kommunens vurdering

Idet der kan ske opsamling af husdyrgødning i forbindelse med udlevering af grise/søer, vurderer Ikast-Brande Kommune, at spildevand fra befæstede arealer afledes på en miljømæssig forsvarlig måde.

2.7.3. Energiforbrug

Ansøgers oplysninger

Anvendelse af energiforbrug på ejendommen vil være uændret pr. produktionsenhed efter udvidelsen. Der forventes således en proportional stigning i elforbruget, da der er øget krav til ventilation.

Husdyrbrugets energiforbrug i nudrift og ansøgt drift fremgår af tabel 9.

Tabel 9. Husdyrbrugets energiforbrug i nudrift og ansøgt drift, Bøllundvej 15, 7330 Brande

Ressource	Forbrug - nudrift	Forbrug - ansøgt	Ændring, %
Elforbrug, kWh	350.000	398.000	13
Dieselolie, l	6.000	6.000	0

Kommunens bemærkninger

Som det fremgår af tabel 9, vil forbruget af el stige proportionalt med udvidelsen af dyreholdet. Energiforbruget bør løbende følges, og forbruget bør til stadighed søges minimeret. Det vil være i ejers interesse at minimere driftsomkostningerne med hensyn til forbrug af energi, hvorfor Ikast-Brande Kommune antager, at der ikke vil blive forbrugt mere energi end nødvendigt på ejendommen.

2.7.4. Foderstoffer

Ansøgers oplysninger

Foderet vil stadig blive indkøbt som færdigfoder og blive opbevaret i lukkede siloer. Mængde af indkøbt foder vil stige ca. 13 % i forhold til de angivne mængder i miljøgodkendelsen.

Kommunens vurdering

Kommunens vurdering er uændret i forhold til miljøgodkendelse af 7. januar 2008.

2.7.5. Kemikalier m.v.

Ansøgers oplysninger

Kemikalieforbrug og -håndtering er uændret i forhold til miljøgodkendelse af 7. januar 2008.

Kommunens vurdering

Kommunens vurdering er uændret i forhold til miljøgodkendelse af 7. januar 2008.

2.7.6. Affald

Ansøgers oplysninger

Der forventes ikke at ske nogen væsentlig forøgelse af affaldsmængden ved udvidelsen. Dog vil antallet af døde dyr formentlig stige proportionalt med udvidelsen af dyreholdet. Forholdene omkring opbevaring af affald er uændrede i forhold til miljøgodkendelse af 7. januar 2008.

Kommunens vurdering

Ikast-Brande Kommune vurderer, at bortskaffelse af døde dyr sker på en miljømæssig forsvarlig måde, og at bortskaffelse af øvrigt affald sker miljømæssigt forsvarligt, når Ikast-Brande Kommunes *Regulativ for erhvervsaffald*⁹ efterleves.

2.7.7. Skadedyr

Ansøgers oplysninger

Forholdene omkring skadedyrsbekæmpelse er uændrede i forhold til miljøgodkendelse af 7. januar 2008.

Kommunens vurdering

Kommunens vurdering er uændret i forhold til miljøgodkendelse af 7. januar 2008. Der henvises i øvrigt til tillæggets vilkår 1.3.

2.7.8. Støv

Ansøgers oplysninger

Forholdene omkring støv er uændrede i forhold til miljøgodkendelse af 7. januar 2008.

Kommunens vurdering

Kommunens vurdering er uændret i forhold til miljøgodkendelse af 7. januar 2008.

2.7.9. Støj

Ansøgers oplysninger

Forholdene omkring støj er uændrede i forhold til miljøgodkendelse af 7. januar 2008.

Kommunens vurdering

Kommunens vurdering er uændret i forhold til miljøgodkendelse af d. 7. januar 2008.

2.7.10. Lys

Ansøgers oplysninger

Forholdene omkring lys er uændrede i forhold til miljøgodkendelse af 7. januar 2008.

Kommunens vurdering

Kommunens vurdering er uændret i forhold til miljøgodkendelse af 7. januar 2008.

2.7.11. Transporter til og fra anlægget

Ansøgers oplysninger

Transportforholdene er uændrede i forhold til miljøgodkendelsen. Antallet af transportere af husdyrgødning og foder vil stige, mens antallet af øvrige transporttyper forventes at være uændret.

⁹ Ikast-Brande Kommunes *Regulativ for erhvervsaffald* kan findes på:
[http://ikast-brande.dk/dokumenter/071011regulativ - erhvervsaffald.pdf](http://ikast-brande.dk/dokumenter/071011regulativ_-_erhvervsaffald.pdf) .

Tabel 10. Samlet oversigt over det årlige antal transporter samt transporttyper, Bøllundvej 15, 7330 Brande

Transporttype	Antal transporter, nudrift	Antal transporter, ansøgt drift	Forskel i antal transporter
Husdyrgødning	300	324	24
Foder	24	28	4
Dieselolie	2	2	-
Handelsgødning	2	2	-
Husdyr til og fra ejendom	104	104	-
Døde dyr	18	18	-
Dagrenovation	52	52	-
I alt:	502	530	28

Det samlede antal transporter til og fra produktionsanlægget øges med ca. 6 % i forbindelse med projektets gennemførelse. Transportveje fremgår af kortbilag D.

Kommunens vurdering

Idet der ikke sker en væsentlig stigning i antallet af transporter som følge af denne produktionsudvidelse, er kommunens vurdering uændret i forhold til miljøgodkendelse af 7. januar 2008.

3. Anvendelse af bedste tilgængelige teknik – BAT - i forhold til anlægget

Faktaboks

Et husdyrbrug bør til stadighed søge at begrænse forureningen ved at indføre og gøre brug af den bedste tilgængelige teknik til at nedbringe eventuelle miljøpåvirkninger og gener fra stalde, husdyrgødningsopbevaringsanlæg m.m. Teknologier til begrænsning af ammoniakfordampning og lugtpåvirkning m.v. samt til bedre udnyttelse af næringsstofferne i husdyrgødningen er i stadig udvikling.

For de virksomhedstyper, der er omfattet af den europæiske godkendelsesordning om integreret forebyggelse og bekæmpelse af forurening (IPPC-direktivet¹⁰), udsender EU-kommissionen såkaldte BREF-dokumenter ("BAT reference documents"), som fastlægger, hvad der må betragtes som den bedste tilgængelige teknik inden for de industrielle brancher, som IPPC-direktivet omfatter.

Oplysningskravet vedrørende BAT i forbindelse med ansøgninger om miljøgodkendelse af husdyrbrug er forskelligt afhængigt af brugsstørrelse. For husdyrbrug, der – som i den aktuelle sag – er omfattet af § 12 i Lovbekendtgørelse af lov om miljøgodkendelse m.v. af husdyrbrug, skal redegørelsen som minimum indeholde punkterne management (godt landmandskab), og anvendelse af BAT inden for områderne foder, staldindretning, vand- og energiforbrug, opbevaring og behandling af husdyrgødning og udbringning. Redegørelsen skal for svine- og fjerkræbrug omhandle de teknologier, der er beskrevet i EU-kommissionens BREF-dokument om intensivt hold af svin og fjerkræ.

¹⁰ Rådets direktiv 2008/1/EF om integreret forebyggelse og bekæmpelse af forurening (IPPC: Integrated Pollution Prevention and Control).

I BAT-blade og BAT-byggeblade¹¹ er dokumenteret teknik beskrevet, og der er redegjort for, hvor store reduktioner der kan forventes opnået ved brug af den pågældende teknik, samt hvor store merudgifterne eventuelt vil være. BAT-byggebladene er ikke blevet opdateret siden 2004 og bør kun betragtes som vejledende, mens BAT-bladene er fra 2009 eller undervejs. Miljøstyrelsen har endvidere oprindeligt valgt ikke at fokusere på markteknik, fordring m.v. i BAT-byggeblade, idet forbedrede metoder i dansk landbrug og generel lovgivning på området vurderes at medføre, at den bedste tilgængelige teknik generelt bliver anvendt.

3.1. BAT i forhold til management

Ansøgers BAT-redegørelse

I henhold til BREF-dokumentet er det BAT, at træne og uddanne medarbejdere; registrere vand- og energiforbrug, foderforbrug, affaldsdannelse, samt anvendelsen af husdyrgødning og handelsgødning; udarbejde gødningsplaner; samt have en nød fremgangsmåde ved uheld.

På Bøllundvej 15, 7330 Brande opfyldes BAT vedrørende management ved at:

- Bedriftens medarbejdere uddannes løbende gennem kurser og efteruddannelse
- Medarbejdere er orienteret om, at ejendommen er miljøgodkendt, og hvilket ansvar der dermed følger
- I bedriftens driftsregnskab registreres forbrug af energi, indkøbt foder, pesticider og handelsgødning
- Gyllen analyseres for indhold af kvælstof og fosfor
- Rengøring i og omkring siloer og bygninger foretages jævnligt med henblik på at minimere risikoen for lugt og for at der ikke skal opstå uhygiejniske forhold
- I forbindelse med indretningen af produktionsanlægget er der fokus på, at indretningen tager hensyn til en rationel drift, af hensyn til ressourceforbruget i driften og af hensyn til de daglige arbejds gange
- Sigtet med anlægget er, at der ud fra et proportionalitetssynspunkt er fokus på hvilke staldsystemer, der er bedst anvendelig i relation til miljø, arbejdsforbrug og dyrevelfærd for at fremtidssikre virksomheden.

Der stræbes efter at leve op til målene for godt landmandskab. Dette betyder bl.a.:

- At hjælpestoffer som gødning, plantebeskyttelsesmidler, medicin og energi bruges under hensyntagen til miljø og sundhed
- At brugen af næringsstoffer optimeres på ejendomsniveau under hensyntagen til afgrødernes behov og det økonomiske afkast.
- At der sikres en høj udnyttelse af næringsstoffer ved udarbejdelse af mark- og gødningsplaner. Tildeling af næringsstoffer sker ud fra afgrødernes behov og næringsstofnorm på den enkelte mark, hvilket medfører mindst muligt tab til det omgivende miljø. Endvidere laves der en årlig opgørelse i form af gødningsregnskaber over forbruget af gødning

¹¹ BAT-Byggeblade er en samling af byggeblade med vejledende beskrivelser af tekniske løsninger, som kan begrænse forurening fra husdyrproduktion.

- At der er fokus på at nye stalde og produktionssystemer indrettes så lugt og fordampning af ammoniak begrænses ud fra de tekniske og økonomiske muligheder og under hensyntagen til dyrenes fysiologiske og adfærdsmæssige behov.

3.2. BAT i forhold til foder

Ansøgers BAT-redegørelse

I henhold til BREF-dokumentet er det BAT at sikre effektiv fodring gennem sammensætning af foderet, og løbende kontrol, således at det stemmer overens med dyrenes behov. På Bøllundvej 15, 7330 Brande opfyldes BAT vedrørende foder ved at:

- Foderproduktion og indkøb af foder sker på grundlag af foderplanlægning
- Der udarbejdes foderplaner i samarbejde med konsulent og med anvendelse af nyeste viden indenfor svinefodring. Herved optimeres fodringen så unødigt forbrug af råvarer undgås
- Der er faste aftaler til levering af foder
- Foderanlæg justeres jævnlige, således at udfodret mængde svarer til dyregruppen og unødigt foderspild minimeres
- Grisene fasefodres, dvs. at der fodres med forskellige foderblandinger afhængige af dyrenes alder/vægt, og for avlsdyrenes vedkommende, afhængigt af hvor de befinder sig i reproduktionsfasen. Kravet til næringsstoffer er forskelligt, og ved at fasefodre indenfor normerne, undgås en generel overforsyning med råprotein og fosfor, som ellers vil udskilles via husdyrgødningen og belaste miljøet
- Råprotein- og fosforindholdet i de anvendte foderblandinger ligger indenfor de normer, som er beskrevet i BREF-dokumentets tabel 1 vedrørende vejledende niveauer for råprotein og fosfor i BAT- foder til fjerkræ og svin, (de konkrete normer vil afhænge af energiindholdet i foderet).

Råprotein:

- Der anvendes foder der indeholder 19-21 % total råprotein pr. kg for pattegrise <10 kg
- Der anvendes foder der indeholder 13-15 % råprotein for drægtige søer
- Der anvendes foder der indeholder 16-17 % råprotein for diegivende søer

Fosfor:

- Der anvendes foder der indeholder 0,75-0,85 % fosfor for pattegrise <10 kg
- Der anvendes foder der indeholder 0,43-0,51 % fosfor for drægtige søer
- Der anvendes foder der indeholder 0,57-0,65 % fosfor for diegivende søer

3.3. BAT i forhold til staldindretning

Ansøgers BAT-redegørelse

Der er BAT i eksisterende svinestalde, idet de er etableret med delvis spaltegulv, hvilket i henhold til BREF-dokumentet og BAT-byggeblade betragtes som værende BAT.

De ældste eksisterende stalde er bygget i 70'erne og løbende renoveret. Der er ingen aktuelle planer om eller behov for renovering af staldene, heller ikke i relation til 2013 kravet om løsgående søer. Der er derfor ikke basis for implementering af yderligere tiltag i de ældste stalde før om 10-15 år, hvor staldene

skal renoveres. Til den tid vil det indgå i overvejelserne at indføre staldindretning, som på dette tidspunkt regnes som værende BAT.

På Bøllundvej 15, 7330 Brande opfyldes BAT vedrørende staldindretning ved at:

Poltestald:

- Eksisterende poltestald er BAT, idet den er etableret med delvist spaltegulv, hvilket reducerer ammoniakfordampningen, jævnfør BAT- byggeblad 106.04-52.

Goldsøer/drægtige søer:

- I nyere drægtighedsstald er der delvist spaltegulv, hvilket er BAT i forhold til BREF-dokumentet
- I nyere drægtighedsstald er implementeret BAT, idet den er installeret med gyllekøling i følge BAT-blad "Gyllekøling i svinestalde", hvilket reducerer ammoniakfordampningen med 30 %.

Diegivende søer:

- I eksisterende farestalde er der BAT, idet farestierne er etableret med delvist spaltegulv (BAT-byggeblad 106.02-51), hvilket reducerer ammoniakfordampningen.

3.4. BAT i forhold til vand- og energiforbrug

Ansøgers BAT-redegørelse

I henhold til BREF-dokumentet er det BAT at registrere vandforbruget gennem måling og ved detektering og reparation af lækager. På Bøllundvej 15, 7330 Brande opfyldes BAT vedrørende vandforbrug ved at:

- Eventuelle lækager identificeres og repareres hurtigst muligt
- Bedriftens drikkevandsinstallationer rengøres jævnligt med henblik på at undgå spild
- I forbindelse med rengøring iblødsættes staldene for at reducere vandforbruget
- Der sker ikke nogen måling af vandforbruget, men der udføres dagligt eftersyn af drikkevandsanlægget for at undgå spild
- Der er konstant vand i krybberne ved dyrene. Vandmængden styres elektronisk af et svømmersystem (Aquaflow). Herved undgås drikkevandsspild.

I henhold til BREF-dokumentet er det BAT at installere energibesparende belysning. På Bøllundvej 15 opfyldes BAT vedrørende energiforbrug ved at:

Belysning:

- Der er kun lys i driftsbygningerne når der arbejdes og dette i øvrigt er nødvendigt af produktionsmæssige årsager
- Der er opsat nye, energibesparende lysstofrør overalt i anlægget.

Varme:

- Der er installeret varmegenvinding i form af gyllekøling. Varmen herfra anvendes til opvarmning af gulvarealer i farestald
- Der er installeret trinløs styring af ventilatorer i staldene, hvilket regulerer ventilation i forhold til staldtemperatur (og fugtighed), og giver dermed lavest mulig forbrug af energi
- I de mekanisk ventilerede stalde gennemføres hyppige eftersyn, justeringer og rengøring af

ventilationssystemet, hvorved unødigt energiforbrug til ventilation undgås.

Øvrige:

- Elforbruget registreres månedligt. Dette giver fokus på forbruget, og muligheder for at reducere dette
- Gylletanken er overdækket og der er dermed ikke tilførsel af regnvand til gylletanken. Dette reducerer antallet af gylletransporter, og derved energiforbruget i forbindelse med udbringning af gyllen.

3.5. BAT i forhold til opbevaring og behandling af husdyrgødning

Ansøgers BAT-redegørelse

For så vidt angår BAT ved opbevaring af gylle omfatter dette; en stabil beholder der kan modstå påvirkning og som er tæt og beskyttede mod tæring; at gylle kun omrøres lige før udbringning; samt at tanken overdækkes med fast låg eller flydelag.

På Bøllundvej 15, 7330 Brande opfyldes BAT vedrørende opbevaring af husdyrgødning ved at:

Gylle:

- Flydende husdyrgødning opbevares i tætte gylletanke og udbringes på markerne ud fra afgrødens behov på den enkelte mark. Herved optimeres optagelsen af næringsstoffer og udvaskningen af nitrat samt udledningen af fosfor minimeres
- Årligt efterses tæthed af overjordisk del og kabler på gyllebeholdere for intakt beskyttelse og eventuelle brud. Ved skader kontaktes leverandøren
- Tanken tømmes ca. en gang årligt for indvendig inspektion. Inspektionen foretages stående uden for tanken
- Gyllen omrøres kun forud for udbringning af gylle
- Der er fast overdækning på gyllebeholderen. Dette reducerer ammoniakfordampningen
- Egen og forpagtede gyllebeholdere er tilmeldt de lovpligtige eftersyn, hvilket betyder, at tanken hvert 10. år bliver kontrolleret af autoriseret kontrollant for, om tanken opfylder krav til holdbarhed, tæthed og styrke.

Kommunens samlede BAT-vurdering i forhold til anlægget

Ikast-Brande Kommune vurderer, at ansøger forebygger og begrænser forureningen ved anvendelse af den bedste tilgængelige teknik og de valgte teknologier lever op til BAT-niveauet for en § 12-godkendelse.

Husdyrbruget skal dog til stadighed forsøge at optimere forureningsbegrænsende foranstaltninger, renere teknologi, minimere forbruget af energi, vand og andre råvarer, samt muligheder for at udskifte miljøfarlige stoffer med mere miljøvenlige, ligesom det vurderes, at der kan være gode muligheder for, at arbejds gange og processer kan blive mindre belastende for miljøet.

Ikast-Brande Kommune vurderer, at ansøger, med ovennævnte beskrivelse af begrundelser for til- og fravalg har taget de nødvendige forholdsregler til økonomisk proportionalitet for en svineproduktion af denne størrelse og med den ønskede udvidelse.

Ikast-Brande Kommune vurderer på baggrund af det oplyste, at husdyrbruget samlet set ved overholdelse af de til enhver tid gældende generelle miljøregler for den pågældende type husdyrbrug og af de supplerende vilkår for miljøgodkendelsen vil anvende den bedste tilgængelige teknik med hensyn til, hvad der er praktisk og økonomisk muligt i branchen og i forhold til den miljøgevinst, der kan dokumenteres opnået ved brug af den pågældende teknik.

4. Vurdering af miljøpåvirkning fra udbringningsarealer

Faktaboks

I henhold til *Bekendtgørelse nr. 294 af 31. marts 2009 om tilladelse og godkendelse mv. af husdyrbrug* skal anvendelsen af de pågældende udbringningsarealer som udgangspunkt vurderes ud fra de generelle beskyttelsesniveauer, som fremgår af bekendtgørelsens bilag 3. Overholdelsen af de generelle beskyttelsesniveauer vurderes bl.a. ud fra en række arealudpegninger, der indgår som grundlag for beregningsmodellerne i IT-ansøgningssystemet på www.husdyrgodkendelse.dk.

I forbindelse med udarbejdelse af dette tillæg til miljøgodkendelse er arealerne blevet vurderet påny, idet en lovændring vedrørende fastsættelse af udnyttelsesprocent for væskefraktionen af forarbejdet gylle, jævnfør § 21 i *Bekendtgørelse nr. 751 af 15/07/2009 om jordbrugets anvendelse af gødning og om plantedække i planperioden 2009/2010*, får konsekvenser for vurdering af ejendommens udbringningsarealer, se endvidere afsnit 4.6.1.

4.1. Udbringningsarealernes beliggenhed

Ansøgers oplysninger

Ejendommene Bøllundvej 3 og Bøllundvej 15 drives som to separate enheder. Udbringningsarealerne er dog fælles for de to ejendomme. Der er ikke ændret i udbringningsarealerne i forhold til miljøgodkendelse af 7. januar 2008. Arealerne fremgår af bilag 1 og kortbilag A.

Kommunens vurdering

Bedriftens udbringningsarealer ligger alle indenfor en afstand af 4,5 km fra produktionsanlæggene.

Faktaboks

Såfremt der sker **ændringer med hensyn til udbringningsarealernes omfang og placering** i forhold til det, der indgår i miljøgodkendelsen – jævnfør bilag og kortbilag - skal dette anmeldes til Ikast-Brande Kommune efter bestemmelserne i §§ 15-16 i *Bekendtgørelse om tilladelse og godkendelse m.v. af husdyrbrug*. Kommunen skal vurdere, om udbringning af husdyrgødning på de anmeldte arealer kan påvirke miljøet væsentligt – jævnfør § 16 i *Lovbekendtgørelse af lov om miljøgodkendelse m.v. af husdyrbrug*.

Nye arealer kan erstatte arealer i den allerede meddelte miljøgodkendelse, hvis de nye arealer har mindst samme omfang, og ikke er mere sårbare. Der skal i den forbindelse skelnes mellem bedriftens arealer (ejede og forpagtede arealer) og arealer, hvor der indgås aftale om overførsel af husdyrgødning, idet nye arealer kun kan erstatte arealer inden for tilsvarende kategori. Kommunens vurdering af sårbarheden af de anmeldte arealer foretages som udgangspunkt ud fra de generelle beskyttelsesniveauer i

Bekendtgørelse om tilladelse og godkendelse m.v. af husdyrbrug, som er gældende på anmeldelsestidspunktet.

Anmeldelse af udskiftning af udbringningsarealer skal senest fremsendes til kommunen før planårets begyndelse den 1. august via IT-ansøgningssystemet på www.husdyrgodkendelse.dk eller tilsvarende system. Kommunen skal så inden 1. oktober tilkendegive, om de anmeldte arealer kan betragtes som mere sårbare end de udbringningsarealer, der ønskes udskiftet. Hvis arealerne bedømmes mere sårbare, kan anmeldelsen trækkes tilbage, og der kan anmeldes nye arealer senest den 15. oktober. Hvis kommunen har indsigelser mod de anmeldte arealer, skal dette meddeles anmelder senest den 31. december.

Udskiftning til arealer, som er mere sårbare end allerede godkendte arealer, kan kun ske efter forudgående tilladelse efter § 10 eller godkendelse efter § 11, § 12 eller § 16 i *Lovbekendtgørelse af lov om miljøgodkendelse m.v. af husdyrbrug*.

4.2. Harmonikrav, tildeling af husdyrgødning og udbringningsmetode

Af de generelle miljøregler i *Bekendtgørelse om husdyrbrug og dyrehold for mere end 3 dyreenheder, husdyrgødning, ensilage m.v.* fremgår det, hvor stort et areal et givet husdyrbrug som minimum skal have til rådighed til udbringning af husdyrgødning for, at der som udgangspunkt vil være harmoni mellem gødningsproduktionens størrelse og størrelsen af det areal, husdyrgødningen udbringes på.

Harmonikravet afhænger af det pågældende husdyrbrugs type og driftsform og er for det aktuelle husdyrbrug – med de nuværende regler – på 1,4 DE pr. ha. Det fremgår af nedenstående tabel 11, at harmonikravet opfyldes, idet dyretætheden gennemsnitligt vil være på 1,40 DE/ha efter projektets gennemførelse. Denne dyretæthed opnås i kraft af at der bort separeres 32 % af kvælstoffet i rågyllen, der er stillet vilkår om dette, jævnfør vilkår 2.1.

Næringsstofftilførslen er således uændret 120 kg N/DE, mens den falder til 16 kg P/DE i ansøgt drift. Af miljøgodkendelsen af 7. januar 2008 fremgår det, at fosfortilførslen i ansøgt drift er 19 kg P/DE. Årsagen til denne difference skyldes at de nye P-normer er reducerede pga. fodereffektivitet.

Tabel 11. Udbringningsareal, dyretæthed samt tilført kvælstof (N)- og fosformængde (P) med husdyrgødningen efter projektets gennemførelse, Bøllundvej 3, 7330 Brande.

Harmoniareal	Areal, ha	Dyretæthed, ansøgt drift i gennemsnit, DE/ha	Kvælstofindhold i husdyrgødning, kg N/DE	Fosforindhold i husdyrgødning, kg P/DE
Ejede og forpagtede arealer	142,8	1,40	ca. 120	ca. 16

Husdyrgødning udbringes på de ejede og forpagtede arealer primært med nedfælder. Der ændres ikke på udbringningsmetode og -tidspunkter i forhold til miljøgodkendelse af 7. januar 2008.

4.3. Forbrug af handelsgødning, kemikalier m.m.

Ansøgers oplysninger

Ingen ændringer i forhold til miljøgodkendelse af 7. januar 2008.

Kommunens vurdering

Kommunens vurdering er uændret i forhold til miljøgodkendelse af 7. januar 2008.

4.4. Lugt-, støv- og støjgener fra udbringningsarealer

Ansøgers oplysninger

Ingen ændringer i forhold til miljøgodkendelse af 7. januar 2008.

Kommunens vurdering

Kommunens vurdering er uændret i forhold til miljøgodkendelse af 7. januar 2008.

4.5. Grundvand

Der er ingen ændringer i forhold til miljøgodkendelse af 7. januar 2008.

Faktaboks

I henhold til de generelle beskyttelsesniveauer i bilag 3 i *Bekendtgørelse nr. 294 af 31. marts 2009 om tilladelse og godkendelse mv. af husdyrbrug* kan der i forbindelse med udvidelse af husdyrproduktion ikke tillades nogen merbelastning inden for nitratfølsomme indvindingsområder, såfremt udvaskningen fra rodzonen overstiger 50 mg nitrat pr. liter ved den ansøgte drift. En miljøgodkendelse skal endvidere leve op til udarbejdede indsatsplaner med hensyn til drikkevandsbeskyttelse.

Kommunens vurdering

Da ingen af ejendommens udbringningsarealer ligger i nitratfølsomt område, vurderer Ikast-Brande Kommune, at husdyrbruget - ved overholdelse af de til enhver tid generelle miljøregler - drives således, at grundvandet ikke påvirkes væsentligt.

4.6. Overfladevand

Faktaboks

Plantevæksten i fjorde, indre farvande og søer er i vid udstrækning bestemt af tilførslerne af kvælstof og fosfor fra oplandene til de pågældende fjorde m.v. For store tilførsler medfører typisk en forringet miljøtilstand i disse vandområder. I fjorde og indre farvande kan både kvælstof og fosfor – i varierende grad – virke begrænsende for plantevæksten, mens plantevæksten i søer typisk er begrænset af fosfortilførslen. I vandløb har diffus næringsstofftilførsel typisk mindre betydning for miljøtilstanden, da andre faktorer har større betydning herfor. Erosion og overfladisk afstrømning, som direkte fører organisk materiale – herunder husdyrgødning – til vandløb, vil kunne forringe miljøtilstanden i de pågældende vandløb, og de næringsstoffer, som et vandløb derved fører med sig, vil kunne forringe miljøtilstanden i nedstrømsliggende søer, fjorde og indre farvande.

Udvaskning af kvælstof til havmiljøet sker hovedsageligt via vandløb. Arealer inden for Ikast-Brande Kommune afvander til fire fjorde: Ringkøbing Fjord via Skjern Å, Nissum Fjord via Storå, Limfjorden via Karup Å og Randers Fjord via Matstrup Å/Gudenå.

Husdyrbrugets udbringningsarealer ligger alle i oplandet til Ringkøbing Fjord. Størstedelen af Ringkøbing Fjord er udpeget som Natura 2000-område. De generelle beskyttelsesniveauer i bilag 3 i *Bekendtgørelse om tilladelse og godkendelse, m.v. af husdyrbrug* med hensyn til næringsstofpåvirkning af overfladevand fokuserer på de oplande, der afvander til de mest sårbare Natura 2000-vandområder. Disse Natura 2000-vandområder udgøres primært af fjorde og indre farvande. Overholdelsen af de generelle beskyttelsesniveauer vurderes bl.a. ud fra de arealudpegninger, der indgår som grundlag for beregningsmodellerne i IT-ansøgningssystemet på www.husdyrgodkendelse.dk.

4.6.1. Kvælstofudvaskning

Faktaboks

Ud fra forskellige arealers forskellige evne til at reducere nitrat på det udvaskede kvælstofs vej fra marker til sårbare Natura 2000-vandområder har Staten fået foretaget en udpegning af områder, hvor der ikke vurderes at ske mere end en 75 %-reduktion. Disse områder er – afhængigt af reduktionsevne – kategoriseret i de såkaldte nitratklasser 1, 2 og 3. For udbringningsarealer beliggende i områder med nitratklasse 1-3 skal der i henhold til *Bekendtgørelse om tilladelse og godkendelse m.v. af husdyrbrug* være et lavere husdyrtryk, end de generelle harmoniregler giver mulighed for – eller anvendes bestemte virkemidler, som mindsker kvælstoftabet.

Husdyrbrugets udbringningsarealer ligger alle uden for de udpegede områder med nitratklasserne 1, 2 og 3, hvorfor overholdelse af de generelle harmoniregler vil være tilstrækkelig til, at det generelle beskyttelsesniveau med hensyn til kvælstoftab til overfladevand vil være opfyldt. Bedriften overholder det generelle harmonikrav jævnfør afsnit 4.2.

Sædskiftet på ejendommens udbringningsarealer er et svinesædskifte, S4 på sandjorder og S2 på lerjorder. For alle udbringningsarealer gælder, at der er valgt samme standardsædskifte¹² som referencesædskifte, hvorfor der ikke stilles vilkår til valg af sædskifte.

Idet en lovændring vedrørende fastsættelse af udnyttelsesprocent for væskefraktionen af forarbejdet gylle, jævnfør § 21 i *Bekendtgørelse nr. 751 af 15/07/2009 om jordbrugets anvendelse af gødning og om plantedække i planperioden 2009/2010*, får konsekvenser for vurdering af ejendommens udbringningsarealer, er nitratudvaskning fra ejendommens vurderet påny.

I miljøgodkendelse af 7. juli 2008 blev der stillet vilkår om etablering af 10 % ekstra efterafgrøder udover det til enhver tid gældende efterafgrødekrav fra Plantedirektoratet. Dette vilkår blev stillet for at kompensere for, at IT-ansøgningssystemet ikke kunne indregne den faktiske udnyttelsesprocent på ca. 85 % på forarbejdet gylle, hvorved udvaskningen blev for stor. Vilkåret bortfalder med vedtagelsen af dette tillæg til miljøgodkendelsen, idet IT-ansøgningssystemet i dag kan tage højde for den faktiske udnyttelsesprocent på forarbejdet gødning.

¹² Notat af 27.06.2007 fra Skov- og Naturstyrelsen: "Referencesædskifter og standardsædskifter"

Ifølge ansøgningen med de foretagne beregninger i IT-ansøgningssystemet på www.husdyrgodkendelse.dk vil kvælstofudvaskningen fra husdyrbrugets udbringningsarealer ligge på ca. 80,0 kg N pr. ha pr. år.

4.6.2. Fosforoverskud

Faktaboks

I henhold til *Bekendtgørelse om tilladelse og godkendelse m.v. af husdyrbrug* har Staten fået foretaget en udpegning af områder, hvor der vurderes at være størst risiko for tab af fosfor til Natura 2000-vandområder, der er overbelastet med fosfor. Disse områder udgøres af lerjorde samt af lavbundsjord, der ikke har et højt indhold af jern – svarende til lavbundsjord, der er kategoriseret i de såkaldte okkerklasser 2, 3 og 4. For *dræned* eller *grøftede* udbringningsarealer beliggende på disse lavbundsjord (benævnes fosforklasse II) – samt for udbringningsarealer, der er *drænet* lerjord med et relativt højt fosfortal¹³ (benævnes fosforklasse I eller III afhængigt af fosfortal) – skal fosforoverskuddet holdes under bestemte niveauer. Dette indebærer bl.a., at fosforoverskuddet – uanset fosfortal – ikke må øges inden for arealer omfattet af fosforklasse II, eller at der skal være balance mellem den tilførte fosformængde og den fosformængde, som optages af og fjernes med afgrøderne.

En del af ejendommens udbringningsarealer er kategoriseret som lerjorder (JB > 4), mens enkelte arealer er kategoriseret som lavbundsarealer. Ingen af lavbundsarealerne er dræned, og der er derfor ikke arealer i fosforklasse II.

Ansøger oplyser, at alle lerjorderne er dræned, og da der ikke er taget jordprøver på disse arealer siden 1995, antages det, at fosfortallene er over 6 (worst case), dvs. at der er 51,6 ha i fosforklasse III. På markerne med marknr. 1e, 2, 54, 30, 3 skal der være balance i tilførsel og fraførsel af fosfor. Der er derfor stillet vilkår til fosforbalance på disse arealer, jævnfør tillæggets vilkår 2.2.

Ifølge ansøgningen med de foretagne beregninger i IT-ansøgningssystemet på www.husdyrgodkendelse.dk, vil det generelle beskyttelsesniveau, med hensyn til fosforoverskud, således være opfyldt.

4.6.3. Gældende målsætninger

Faktaboks

De miljømæssige aspekter omkring vandløb og søer bliver reguleret gennem statens vandplanlægning. Vandplanerne er under udarbejdelse, og når planerne er vedtaget, vil de være bindende forudsætninger for kommuneplanlægningen og anden planlægning og administration. Indtil der foreligger endeligt vedtagne statslige vandplaner administreres der efter målsætninger og retningslinjer i Regionplan 2005 for henholdsvis Vejle og Ringkjøbing Amt.

Der er ingen ændringer i vandløbsmålsætninger i forhold til miljøgodkendelse af 7. januar 2008.

¹³ Fosfortallet (Pt) fremkommer ved en bestemt analysemetode, som giver et udtryk for dyrkningsjordens indhold af fosfor, som umiddelbart kan optages af plantevæksten. En enhed i fosfortal svarer til 1 mg fosfor pr 100 g jord og til ca. 25 kg fosfor pr ha.

Ifølge retningslinjerne i Regionplan 2005 for Ringkjøbing Amt skal Ringkøbing Fjord være upåvirket eller kun svagt påvirket af næringsalte, organiske stoffer, tungmetaller, miljøfremmede stoffer m.v. Denne målsætning for miljøtilstanden i Ringkøbing Fjord er ikke opfyldt – primært på grund af for stor tilledning af næringsstoffer.

Kommunens samlede vurdering i forhold til overfladevand

Da der endnu ikke foreligger vedtagne statslige vand- og Natura 2000-planer, med tilhørende kommunale handleplaner, skal husdyrbrugets eventuelle påvirkning af overfladevand med kvælstof og fosfor som udgangspunkt vurderes ud fra de generelle beskyttelsesniveauer i bilag 3 i *Bekendtgørelse nr. 294 af 31. marts 2009 om tilladelse og godkendelse m.v. af husdyrbrug*. Disse generelle beskyttelsesniveauer med hensyn til kvælstofudvaskning og fosforoverskud vil ifølge ansøgningen med tilhørende beregninger være overholdt.

I henhold til de arealudpegninger, der indgår som grundlag for beregningsmodellerne i IT-ansøgningssystemet på www.husdyrgodkendelse.dk vil mere end 75 % af det udvaskede kvælstof fra de områder, som husdyrbrugets udbringningsarealer ligger i, angiveligt blive reduceret og fjernet fra det udvaskende vand, inden dette når ud til fjorden. I kraft af den relativt store afstand mellem udbringningsarealerne og fjorden må det da også betragtes som sandsynligt, at den væsentligste del af kvælstoffet reduceres på vandets vej til fjorden.

Risikoen for overfladeafstrømning fra husdyrbrugets udbringningsarealer til vandløb vil formentlig være minimal, idet arealerne generelt ligger i fladt terræn, hvor de dyrkningsfrie bræmmer langs vandløb typisk vil kunne tilbageholde eventuel overfladeafstrømning.

Ikast-Brande Kommune vurderer samlet set på baggrund af det oplyste om udbringningsarealernes beliggenhed, tildeling af husdyrgødning, gødningssammensætning, sædskifte m.v.:

- at der ikke vil være væsentlig risiko for erosion og overfladeafstrømning fra udbringningsarealerne til vandløb og grøfter
- at husdyrbruget – ved overholdelse af de til enhver tid gældende, generelle miljøregler – drives således, at påvirkningen af overfladevand fra udbringningsarealerne vil ligge på et acceptabelt niveau
- at gennemførelse af projektet og den fremtidige drift af husdyrbruget ikke vil medføre forringelser af den nuværende miljøtilstand af overfladevand
- at husdyrbruget ikke i sig selv vil være en hindring for, at målsætningerne for de pågældende overfladevandes tilstande nås og opretholdes.

4.7. Natur

Faktaboks

I Kommuneplan 2009-2021 for Ikast-Brande Kommune er der fastsat mål for naturområdet. Planlægningen af det åbne land er en afvejning mellem benyttelse og beskyttelse, hvorfor kommunen skal fastsætte niveauet for naturbeskyttelsen. Som minimum skal den være i overensstemmelse med EU's naturbeskyttelsesdirektiver, de øvrige internationale naturbeskyttelseskonventioner og den nationale lovgivning.

I Kommuneplan 2009-2021 er der udpeget naturområder og særligt værdifulde naturområder.

Naturområder i Ikast-Brande Kommune omfatter områder, som er beskyttede efter Naturbeskyttelsesloven § 3, som moser, enge, overdrev, heder, søer og vandløb. Enkelte værdifulde vandløb, som ikke er beskyttede efter denne paragraf, er også medtaget. Desuden omfatter de visse fredede arealer, fredskov og egekrat, som alle har stor værdi som element i planter og dyrs spredningsveje.

De særligt værdifulde naturområder er naturområder, som rummer sjældne arter, sjældne naturtyper eller naturtyper med et højt naturpotentiale. I de fleste tilfælde har områderne en stor rigdom af arter, som er specielt knyttet til bestemte naturtyper eller til et samspil af forskellige naturtyper.

4.7.1. Beskyttede naturtyper

Der er ingen ændringer i forhold til miljøgodkendelse af d. 7. januar 2008. En del naturområder er dog i forbindelse med vedtagelsen af Kommuneplan 2009-2021 for Ikast-Brande Kommune blevet ophøjet til *Særlige værdifulde naturområder*. Der ligger et *Særligt værdifuldt naturområde* i tilknytning til gylleaftalearealet B. Området er også udpeget som § 3-mose, og er beliggende i tilknytning til Brande Å. Da gylleaftalearealet ikke hælder ned mod åen, vil der sandsynligvis ikke ske overfladeafstrømning fra arealet.

Kommunens vurdering

Kommunens vurdering er uændret i forhold til miljøgodkendelse af d. 7. januar 2008.

4.7.2. Natura 2000-områder

Faktaboks

EU har udpeget naturområder, som er særligt værdifulde, set i et europæisk perspektiv. Områderne kaldes Natura 2000-områder og er en fælles betegnelse for habitat- og fuglebeskyttelsesområderne. Natura 2000-områderne er udpeget for at beskytte levesteder og rasteområder for fugle og for at beskytte naturtyper og plante- og dyrearter, der er truede, sårbare eller sjældne i EU.

Såfremt marker er helt eller delvist beliggende indenfor habitatafgrænsningerne skal ændringer i dyrknings- og gødningsintensiteten anmeldes til den kommune, hvori marken er beliggende.

Habitatvurdering i forhold til nærmeste Natura 2000-område

Nærmeste Natura 2000-område ligger ca. 4900 meter sydvest for Bøllundvej 15. Det 26 ha store område er udpeget som EF-Habitatområde, nr. 63 (Mose ved Karstoft Å). Mosen er beliggende i Karstoft Ådal, og er en rest af et tidligere meget stort sammenhængende moseområde, der bestod af henholdsvis højmoser og kær. Mosen er en gammel højmoserest, som i høj grad er præget af tørvegravning og tørveafskrabning.

I nogle af de gamle tørvegrave er der i dag udviklet dels lysåbne sekundære tørvelavninger med en vegetation af hvid og brun næbfrø, liden ulvefod m.v., dels forekommer der sekundær succession af hængesæk med *Sphagnum* (tørvemosser) i de dybere tørvegrave. *Sphagnum*-floraen er særdeles artsrig og bevaringsværdig og rummer flere af de absolut sjældneste danske arter. Mosen er eneste kendte voksested for *Sphagnum pulchrum* i Danmark.

Udpegningsgrundlaget for mosen er:

Tidvis våd eng (6410)	Søbred med småurter (3130)
Kransnålalge-sø (3140)	Nedbrudt højmose (7120)
Brunvandet sø (3160)	Hængesæk (7140)
Våd hede (4010)	Tørvelavning (7150)

Kommunens vurdering af påvirkning på nærmeste Natura 2000-område

På baggrund af afstanden og retningen fra anlægget og til Habitatområde H-63 vurderes det, at det ansøgte projekt ikke på nogen måde vil kunne påvirke arealet negativt. Kommunens vurdering er baseret på Miljøstyrelsens praksisnotat¹⁴, som angiver, at et naturområde skal modtage mere end 1 kg luftbåren kvælstof, for at det vurderes at kunne ændre naturtilstanden. Praksisnotatet angiver også, at selv i værste tilfælde vil den luftbårne ammoniak fra et udbringningsareal kun være på op til 1 kg indenfor maksimalt 100 meter fra arealerne (og kun 20-30 meter i normale tilfælde). Kommunen har derfor ikke redegjort yderligere for habitatområdets baggrundsbelastning, tålegrænse og dets modtagelse af luftbåren ammoniak.

Ikast-Brande Kommune vurderer på baggrund af det oplyste:

- at driften af husdyrbrugets arealer ikke i sig selv vil indebære en væsentlig negativ indvirkning på Natura 2000-områder
- at husdyrbruget ikke i sig selv vil være en hindring for, at målsætningerne for de pågældende Natura 2000-områders tilstande nås og opretholdes.

Habitatvurdering i forhold til Skjern Å og Ringkøbing Fjord

Husdyrbrugets udbringningsarealer ligger alle i oplandet til Skjern Å og Ringkøbing Fjord, der delvist er udpeget som Natura 2000-område (Ramsarområde nr. 2, Ringkøbing Fjord, Habitatområde nr. 61, Skjern Å, Habitatområde nr. 62, Ringkøbing Fjord og Nymindestrømmen, samt Fuglebeskyttelsesområde nr. 43, Ringkøbing Fjord). Husdyrbruget har således ingen udbringningsarealer beliggende inden for Natura 2000-områder, men udbringningsarealerne afvander til Natura 2000-områder.

Udpegningsgrundlaget for Skjern Å omfatter bl.a. følgende relevante naturtyper og arter:

¹⁴ Miljøklagenævnets praksis i sager om miljøgodkendelse af husdyrbrug, Miljøstyrelsen, 15.12.2009.

Vandløb med vandplanter, Artsrige overdrev eller græsheder på mere eller mindre sur bund, Rigkær, og Hav- Bæk- og Flodlampret, Laks samt Odder.

Udpegningsgrundlaget for Ringkøbing Fjord omfatter bl.a. følgende relevante naturtyper og arter: Kystlaguner og strandsøer, Strandenge, flodmundinger, Stabile kystklitter med urteagtig vegetation (grå klit og grønsværklit), Rigkær samt Hav- og Flodlampret, Maj- og Stavsild og Odder.

Ringkøbing Fjords opland er på 3.477 km². Skjern Å, som udspringer øst for Tinnets krat ovenfor Rørbæk Sø, er det største vandløb, der afvander til Ringkøbing Fjord. Skjern Åens opland er på 2.490 km², som er 72 % af det samlede oplandsareal.

Det fremgår af resuméet, at antallet af dyreenheder (DE) i oplandet er ca. 1,3 dyreenheder pr. hektar landbrugsjord, og at dette er over landsgennemsnittet.

En række af de naturtyper, der udgør udpegningsgrundlaget for habitatområderne, er i større eller mindre grad følsomme over for en øget næringsstofbelastning af vandmiljøet. Det gælder f.eks. kystlaguner og strandsøer, strandenge, flodmundinger, diverse klitter, rigkær, sandbanker med lavvandet, vedvarende dække af havvand, mudder- og sandflader blottet ved ebbe, samt vegetation af kveller eller andre enårige strandplanter, der koloniserer mudder og sand.

Desuden kan en række fuglearter, der udgør udpegningsgrundlaget for EF- fuglebeskyttelsesområderne, blive påvirket negativt. Det gælder blandt andet ynglefuglene Pibesvane, Klyde, Splitterne, Havterne og Fjordterne, samt trækfuglene Knopsvane, Knortegås, Gravand, Pibeand, Krikand, Spidsand, Hvinand, Stor skallesluger, Edderfugl, Blishøne, Strandskade, Lille kobbersneppe, Islandske ryle og Almindelig ryle, der alle er afhængige af fødesøgning på søterritoriet.

I Ringkøbing Amts Regionplan 2005 er der for Ringkøbing Fjord fastsat en skærpet målsætning. De mest betydende forurenende stoffer i Ringkøbing Fjords opland er næringsstoffer (kvælstof og fosfor). For Ringkøbing Fjord er der lavet en handleplan for, hvordan amtet ville arbejde for at nedbringe kvælstoftilførslerne med 35 % frem mod 2015.

Den største påvirkning med kvælstof sker fra landbruget. Over 80 % af kvælstoftilførslen kommer fra det åbne land, mens punktkilder udgør en langt mindre del. For fosfor er kildefordelingen anderledes. Over halvdelen (61 %) af den nuværende fosforafstrømning fra oplandet skyldes spildevandsudledninger fra spredt bebyggelse, industri, dambrug, regnvandsudløb og kommunale renseanlæg, hvoraf dambrug alene udgør 33 %. Bidraget fra det åbne land udgør knapt 40 % af den samlede fosforafstrømning.

Risikoanalysen i basisanalysen har vist, at fjorden er i risiko for ikke at opfylde miljømålet i 2015. Hovedårsagen er en for stor tilførsel af næringsstoffer (kvælstof og fosfor) fra land.

Potentiel påvirkning af Skjern Å og Ringkøbing Fjord fra udvaskning af næringsstoffer fra husbybrugets udbringningsarealer

Eutrofiering ved udvaskning af kvælstof og fosfor medfører en øget primærproduktion med ringe sigtddybde og mulig iltsvind til følge. Eutrofieringen vil have størst betydning ved slutrecipienter og vil oftest ikke, på grund af stor vandudskiftning, have afgørende betydning for miljøtilstanden i vandløb.

I søer er fosfor oftest den begrænsende faktor for primærproduktionen, og dermed vil udvaskning af fosfor til søer være afgørende for om en given målsætning kan opnås. Idet husdyrbrugets udbringningsarealer er beliggende nedstrøms søer i Skjern Å systemet, vurderes det at husdyrbruget ikke vil medføre væsentlig påvirkning af Natura 2000-området Skjern Å (H-61).

Grundlag for vurdering af påvirkningen af Ringkøbing Fjord

Ved husdyrbrugsudvidelser skal der foretages en vurdering af, om husdyrbruget i sig selv kan påvirke Natura 2000 vandområder væsentligt, og om husdyrbruget i sammenhæng med andre projekter (kumulation) kan påvirke Natura 2000-vandområder væsentligt (jævnfør § 7 i habitatbekendtgørelsen¹⁵).

Produktionsudvidelsen på Bøllundvej 15, 7330 Brande, medfører et forøget dyretryk på udbringningsarealerne, hvilket ikke nødvendigvis vil betyde en større kvælstofudvaskning til slutrecipienten, idet en eventuel merudledning fra dette husdyrbrugs udbringningsarealer, oftest vil modsvares af ophør af andre husdyrproduktioner, og at det er belastningen fra hele oplandet, som er væsentlig for naturpåvirkningen. Det forventes, bl.a. som følge af strukturudviklingen, at 90 % af Danmarks husdyrproduktion i 2015 vil være miljøgodkendt og således omfattes af regelsættets krav til anvendelse af miljøteknologi og gennemførelse af det generelle beskyttelsesniveau for næringsstofudvaskningen.

Påvirkning af Ringkøbing Fjord fra husdyrbruget i sig selv

I forhold til vurderingen af den isolerede påvirkning fra projektet anfører Miljøstyrelsen, at kommunalbestyrelsens konkrete vurdering skal baseres på en vurdering af udbringningsarealets størrelse i forhold til oplandets størrelse til det pågældende Natura 2000-vandområde. Det fremgår af praksisnotatet, at udvaskningen af nitrat i de 23 vandoplande, der danner grundlag for udkast til vandplanerne, i gennemsnit er ca. 60 kg N/ha, hvoraf anvendelse af husdyrgødning normalt kan påvirke udvaskningen med max. 10 kg N/ha.

De ansøgte udbringningsarealer i nærværende sag afvander, inklusiv aftalearealer, et samlet areal på 348,25 ha. Husdyrbrugets udbringningsarealer udgør således ca. 0,1 procent af oplandet til Ringkøbing Fjord (3.477 km²). Det forholdsmæssige bidrag fra udvaskede næringsstoffer fra husdyrbrugets arealer vil dog være væsentligt mindre, idet anvendelse af husdyrgødning kun udgør en del af kilderne til udvaskning fra oplandet, samt at der er andre kilder end udvaskning fra oplandet, der bidrager til næringsstofpåvirkning af Ringkøbing Fjord.

Det er på den baggrund Ikast-Brande Kommunes vurdering, at udvaskningen af næringsstoffer fra husdyrbrugets udbringningsarealer vil være af så begrænset omfang, at bidraget herfra ikke i sig selv kan påvirke Natura 2000-vandområdet Ringkøbing Fjord væsentligt.

Påvirkning af Ringkøbing Fjord fra husdyrbruget i sammenhæng med andre projekter

Det forventes, bl.a. som følge af strukturudviklingen, at 90 % af Danmarks husdyrproduktion i 2015 vil være miljøgodkendt og således omfattes af regelsættets krav til anvendelse af miljøteknologi og gennemførelse af det generelle beskyttelsesniveau for næringsstofudvaskningen.

¹⁵ Bekendtgørelse nr. 408 af 01/05 2007 om udpegning og administration af internationale naturbeskyttelsesområder samt beskyttelse af visse arter

I forlængelse heraf anfører Miljøstyrelsen i bilaget til praksisnotatet, at det fastlagte beskyttelsesniveau i husdyrgodkendelsesbekendtgørelsens bilag 3 fastsætter krav til udvaskningen fra det ansøgte projekt i forskellige grad i en lang række oplande afhængig af Natura 2000 vandområdernes sårbarhed og udbringningsarealernes placering i forhold til vandområdet.

Herved pålægges de udbringningsarealer, som har størst forureningspotentiale i forhold til fosfor og nitrat, begrænsninger efter bilag 3 af udvaskningsrisici. Den samlede udvaskning fra oplandet vil derfor i disse oplande reduceres som følge af sagsbehandlingen. Vurderingen af et projekt i sammenhæng med andre projekter vil derfor næppe kunne medføre, at et vandområde påvirkes væsentligt, hvis der samlet set sker en reduktion i udvaskningen i oplandet.

Miljøstyrelsen anfører videre, at det skal understreges, at det er en forudsætning for ovenstående, at det samlede husdyrhold i oplandet ikke forøges væsentligt. Dette er en rimelig antagelse, idet antallet af husdyr målt i antal dyreenheder på landsplan har været forholdsvis konstant igennem i lang årrække. Dette har bl.a. baggrund i, at der skal anvendes et givet udbringningsareal til en given husdyrproduktion. Det samlede antal dyreenheder i daværende Ribe og Ringkjøbing Amter, som begge afvander til Ringkøbing Fjord, faldt i hele perioden fra 2002 – 2006. Antallet af dyreenheder i 2006 var 4 % lavere end gennemsnittet for perioden i Ribe Amt, og 7 % lavere end gennemsnittet for perioden i Ringkjøbing Amt. Da amterne ikke længere eksisterer, findes der ikke nyere data for disse oplande.

Ikast-Brande Kommune har ikke kendskab til, at der er udarbejdet nye opgørelser som viser, at der er sket væsentlige stigninger i det samlede dyrehold i oplandet. På den baggrund er det Ikast-Brande Kommunes vurdering, at de forudsætninger, som er lagt til grund for husdyrloven, fortsat er til stede, på hvilken baggrund det er Ikast-Brande Kommunes vurdering, at nærværende afgørelse ikke vil kunne medføre væsentlig påvirkning af Ringkøbing Fjord.

Kommunens vurdering

Ikast-Brande Kommune vurderer på baggrund af det oplyste, og i forlængelse af vurderingen i afsnit 4.6 ovenfor:

- at driften af udbringningsarealerne ikke i sig selv, eller i kumulation med andre projekter, vil indebære en væsentlig negativ indvirkning på Natura 2000-områder
- at driften af udbringningsarealerne ikke i sig selv, eller i kumulation med andre projekter, vil være en hindring for, at målsætningerne for de pågældende Natura 2000-områders tilstande nås og opretholdes.

4.7.3. Plante- og dyrearter med særligt strenge beskyttelseskrav (Bilag IV-arter)

Faktaboks

Af EF-habitatdirektivets¹⁶ bilag IV fremgår en række dyre- og plantearter, som er strengt beskyttede, uanset om de forekommer inden for et af de udpegede Natura 2000-områder/habitat-områder eller udenfor. På den baggrund må der eksempelvis ikke gives tilladelse til aktiviteter, der kan beskadige eller ødelægge de pågældende dyrearters yngle- og rasteområder.

¹⁶ EF-habitatdirektivet fra 1992 (*Rådets direktiv 92/43/EØF om bevaring af naturtyper samt vilde dyr og planter* (med senere ændringer).

Kun en del af de arter, der er anført i bilag IV, findes i regionen, og der ikke registreret bilag IV-arter på husdyrbrugets arealer. Idet de eksisterende vandhuller, beliggende i tilknytning til udbringningsarealerne, kan være muligt levested for spidssnudet frø (*Rana arvalis*), opretholdes kravet om 5 meter brede dyrkningsfrie bræmmer omkring vandhullerne på marknr. 1e og 1f, jævnfør vilkår 3.2 i miljøgodkendelse af 7. januar 2008.

Kommunens vurdering

Ikast-Brande Kommune vurderer på baggrund af det oplyste:

- at der i forbindelse med driften af husdyrbrugets udbringningsarealer ikke vil ske ændringer i arealanvendelsen, som vil give væsentlige forringelser for bilag IV-arters trivsel
- at driften af udbringningsarealerne samlet set ikke vil medføre beskadigelse eller ødelæggelse af yngle- eller rasteområder i det naturlige udbredelsesområde for de dyrearter, der er optaget i EF-habitatdirektivets bilag IV, litra a), samt ikke vil medføre ødelæggelse af livsstadier af de plantearter, som er optaget i EF-habitatdirektivets bilag IV, litra b).

5. Anvendelse af bedste tilgængelige teknik – BAT i forhold til udbringningsarealer

Ansøgers BAT-redegørelse

I henhold til BREF-dokumentet er det BAT at tilpasse den gødningsmængde, der skal spredes på marken med arealet og afgrødernes behov; undgå at sprede gødningen når marken er mættet med vand, er oversvømmet eller dækket af sne; samt udsprede gødningen umiddelbart før afgrødernes maksimale vækst og næringsstof optag forekommer. På Bøllundvej 15, 7330 Brande opfyldes BAT vedrørende udbringning af husdyrgødning ved at:

Flydende husdyrgødning udbringes ved nedfældning. Denne udbringningsmetode er blandt de bedste med hensyn til at reducere ammoniakemissionen fra det udbragte husdyrgødning.

- Der udbringes væskedel fra separeret gylle, hvorved der kan fuldgødskes med husdyrgødning, og der spares indkøb og transport af handelsgødning
- Husdyrgødningen udbringes under hensyn til afgrødernes vækstperiode og behov, hvilket medfører maksimal udnyttelse af næringsstoffer
- Husdyrgødning udbringes under hensyn til de generelle regler, og foregår i videst mulig omfang efter godt landmandskab, hvilket vil sige, at der tages hensyn til naboer, byområder osv.
- I forbindelse med udbringning af husdyrgødning er der fokus på at overholde randzoner til grøfter og vandløb, hvorved risikoen for tab af fosfor og nitrat mindskes.

Kommunens vurdering

Ikast-Brande Kommune vurderer på baggrund af det oplyste, at husdyrbruget samlet set ved overholdelse af de til enhver tid gældende generelle miljøregler for den pågældende type husdyrbrug vil anvende den bedste tilgængelige teknik med hensyn til, hvad der er praktisk og økonomisk muligt i branchen og i forhold til den miljøgevinst, der kan dokumenteres opnået ved brug af den pågældende teknik.

6. Landskabelige og kulturhistoriske værdier

Husdyrbrugets beliggenhed skal vurderes i forhold til forskellige udpegede bygge- og beskyttelseslinier, fredninger m.v. De for husdyrbruget relevante bygge- og beskyttelseslinier m.m. er beskrevet i de to følgende afsnit, 6.1. og 6.2.

6.1. Landskabelige værdier

Faktaboks

Landskabelige værdier

Landskaberne i Ikast-Brande Kommune er meget varierende med forskellige landskabelige værdier. Fra det kuperede dal-landskab øst for den jyske højderyg til det flade slettelandskab med hede og plantager vest for højderyggen. De værdifulde landskaber i kommunen er udpeget ud fra forskellige grundlag, hvorfor de forskellige tiltag for at beskytte dem, ikke er ens.

I Kommuneplan 2009 – 2021 for Ikast-Brande Kommune er der udpeget både "*værdifulde landskaber*" og "*uforstyrrede landskaber*", som i nogle områder er sammenfaldende.

Kommunens udpegning af de landskabelige værdier er stort set identisk med udpegningerne i Regionplan 2005 for henholdsvis Vejle og Ringkøbing Amt. Dog er der nye udpegninger ved byerne. De landskabelige værdier, som vi ønsker at bevare i Ikast-Brande Kommune, omfatter især ådalene i de store åsystemer med deres søer og dalstrøg, samt heder og plantager.

De "*uforstyrrede landskaber*" er landskaber, som ikke er visuelt og støjmessigt påvirkede af tekniske anlæg som større el-ledningsnet, veje, store produktionsanlæg m.m.

Geologiske værdier

I Kommuneplan 2009 – 2021 for Ikast-Brande Kommune er der også udpeget "*værdifulde geologiske områder*" og "*geologiske rammeområder*".

Geologiske værdier omfatter lag i jorden eller sammenhængende landskabsformer, også kaldet profiler, og de har betydning for forskning, undervisning og fortællingen om landskabets tilblivelse. Det er derfor vigtigt, at der er adgang til de geologiske værdier, og at de ikke bliver sløret af beplantning, byggeri og andre former for anlæg.

De fleste geologiske værdier indeholder betydelige fortællinger om en egn natur og kultur. Ikast-Brande Kommune rummer fortællingen om, hvordan isen formede det jyske landskab. Fra det kuperede morænelandskab i øst omkring Nørre Snede til den flade og let skrånende smeltevandslette med spredte bakkeøer og brede ådale, der strækker sig mod nord og vest.

I forbindelse med vedtagelse af kommuneplan 2009-2021 for Ikast-Brande Kommune har udpegningen ændret tema-navn fra *Landskabeligt interesseområde* til *Værdifulde landskaber*. Udpegningsgrundlag og udbredelsesområde er dog uændret i forhold til miljøgodkendelse af 7. januar 2008.

Kommunens vurdering

Kommunens vurdering er uændret i forhold til miljøgodkendelse af 7. januar 2008.

6.2. Kulturhistoriske værdier

Faktaboks

Landskabet i Ikast-Brande Kommune er præget af menneskets virke igennem årtusinder. Overalt finder vi historiske spor, der fortæller om samfundsudviklingen og om, hvordan mennesket har påvirket omgivelserne. Mange af de historiske spor er kulturhistoriske værdier, der har så stor værdi for formidlingen af og betydningen for vores kulturforståelse, at de er værd at bevare og derfor fortjener en særlig beskyttelse.

De kulturhistoriske værdier kan både omfatte enkeltstående elementer og hele kulturmiljøer, som f.eks. kirker, kirkegårde og deres omgivelser, fortidsminder som gravhøje og arkæologiske fund, fredede og bevaringsværdige bygninger og anlæg, sten- og jorddiger, alléer og levende hegn samt kulturmiljøer, der afspejler en bestemt tidsepoke eller en landsbytype.

Kommuneplanens udpegning fremhæver de særligt værdifulde kulturhistoriske træk i kommunen. Der er i Ikast-Brande Kommune udpeget "særlig værdifulde kulturmiljøer", "kulturmiljøer" samt "Hærvejen".

I forbindelse med vedtagelse af kommuneplan 2009-2021 for Ikast-Brande Kommune har udpegningen bibeholdt tema-navnet *Særlig værdifulde kulturmiljøer*. Udpegningsgrundlag og udbredelsesområde er uændret i forhold til miljøgodkendelse af 7. januar 2008.

Kommunens vurdering

Kommunens vurdering er uændret i forhold til miljøgodkendelse af 7. januar 2008.

7. Udbringningsarealer i Vejle Kommune

Vejle Kommune har vurderet på følgende ejede eller forpagtede udbringningsarealer indeholdt i ansøgningen med henblik på eventuelt at stille vilkår til driften af disse, mark nr. 20, 21, 22, 23, 25 (se kortbilag A2). Derudover har Vejle Kommune vurderet, hvorvidt de aftalearealer, der afsættes husdyrgødning til, kræver en separat arealgodkendelse efter § 16 i husdyrloven.

Detaljeret vurdering

Hensyn til grundvand

Hverken aftalearealer eller ejede og forpagtede arealer ligger i områder der kræver særlig beskyttelse af grundvand. Der er således hverken NFI-områder, indsatsområder med hensyn til nitrat eller vandværks-indvindinger på arealerne eller i nærheden heraf. Det er Vejle Kommunes vurdering, at udbringningen på arealerne, ikke medfører en væsentlig påvirkning af grundvandsinteresserne.

Hensyn til overfladevand

Ingen af udbringningsarealer ligger i områder klassificeret som nitratklasse 1-3. Mark nr. 21. er et lavbundsareal udpeget som muligt fosforklasse II areal. Arealet er dog ikke drænet, hvorved det ikke udløser beskyttelsesniveauet for fosforklasse II arealer. Arealerne afvander ikke til lokale recipienter, hvor Vejle Kommune har særligt fokus på kvælstof og fosfor.

Arealerne afvander alle til Ringkøbing Fjord, der er sårbar både med hensyn til nitrat og fosfor.

På grund af arealernes minimale andel af det samlede Ringkøbing Fjord opland, og at der er fosforbalance på udbringningsarealerne, samt at der ikke er udpeget nitratklasser (kvælstofreduktionspotentialet er 76-100 %), vurderer Vejle Kommune at udbringningen ikke vil have en væsentlig indvirkning på miljøtilstanden i Ringkøbing Fjord.

Vejle Kommune vurderer på baggrund af dette, at der ikke som følge af projektet er risiko for en væsentlig påvirkning af overfladevand.

Hensyn til natur

Ingen af udbringningsarealerne er karakteriseret som § 3-areal efter Naturbeskyttelsesloven. Mark nr. 21 og 20 grænser op til hver sin mose beskyttet efter § 3 i naturbeskyttelsesloven, og da markerne ligger inden for 1000 meter af et § 7 areal, vil de være beskyttede via generel lovgivning om nedfældning på sortjord og græs på disse marker. Vejle Kommune vurderer ikke at det er nødvendigt med specifikke vilkår til disse marker.

Aftalearealerne grænser ikke direkte op til naturarealer, men ligger ca. 20 meter fra et overdrev beskyttet efter § 7 i husdyrloven. Vejle Kommune vurderer at dette ikke nødvendiggør en arealgodkendelse af aftalearealerne.

Det er Vejle Kommunes vurdering, at der, som følge af projektets aktiviteter på udbringningsarealerne indenfor Vejle Kommune, ikke er risiko for væsentlig virkninger på naturarealer eller beskyttede arter inden for disse.

Samlet vurdering

Det er Vejle Kommunes samlede vurdering, at den ansøgte drift af udbringningsarealer i kommunen lever op til beskyttelsesniveauet i husdyrloven med tilhørende bekendtgørelser, og ikke strider mod lokale miljø og naturhensyn. Vurderingen er således foretaget under hensyntagen til Kommuneplan 2009 for Vejle Kommune. Det vil ikke være nødvendigt at stille markspecifikke vilkår til ejede og forpagtede udbringningsarealer, og aftalearealerne kan modtage op til 1,4 DE, uden at det kræver en miljøgodkendelse efter § 16 i Husdyrloven.

8. Alternative muligheder, 0-alternativet og ophør af driften

Ansøgers oplysninger

I relation til forholdene omkring alternative muligheder, 0-alternativet og ophør af driften er der ikke noget nyt i forhold til miljøgodkendelsen, udover at den ønskede mindre udvidelse er en optimering indenfor de bestående rammer for at sikre ejendommens indtjeningsgrundlag og fortsatte eksistens.

Kommunens vurdering

Hvis udvidelsen af husdyrbrugets produktion ikke foretages – 0-alternativet – vil produktionen på de nuværende ca. 322,2 DE kunne fortsætte uden yderligere miljøgodkendelse. Det vil ikke i sig selv medføre, at der udbringes en mindre mængde husdyrgødning på de arealer, der indgår som udbringningsarealer i miljøgodkendelse af 7. januar 2008. 0-alternativet vil således ikke nødvendigvis have en mere positiv effekt på miljøet, end hvis udvidelsen/ændringen gennemføres og de opstillede vilkår i miljøgodkendelsen efterleves.

Ved eventuelt ophør af produktionen vil der efter Ikast-Brande Kommunes opfattelse ikke ske en væsentlig indvirkning på miljøet fra produktionsanlægget, hvis:

- staldanlæg samt husdyrgødnings- og foderopbevaringsanlæg tømmes og rengøres grundig
- beholdere til gylle etc., der er omfattet af kravet om beholderkontrol gøres uanvendelige til opbevaring af gylle m.m.
- gyllekølingsanlægget tømmes for den anvendte kølevæske
- miljøfarligt affald bortskaffes efter de til enhver tid gældende regler.

9. Bilagsfortegnelse

Bilag 1 – Oversigt over ejede arealer, forpagtede arealer og gylleaftalearealer

Bilag 2 – Beredskabsplan

Bilag 3 – Situationsplan for Bøllundvej 15, 7330 Brande

Kortbilag A 1 – Udbringningsarealer Bøllundvej 3 og 15 i Ikast-Brande Kommune

Kortbilag A 2 – Udbringningsarealer i Vejle Kommune

Kortbilag B – Arealudpegninger i henhold til *Bekendtgørelse om tilladelse og godkendelse m.v. af husdyrbrug*

Kortbilag C – Arealer registreret som beskyttet efter Naturbeskyttelseslovens § 3

Kortbilag D – Transportveje for husdyrgødning

Bilag 1

Oversigt over henholdsvis ejede arealer, forpagtede arealer og gylleaftalearealer.

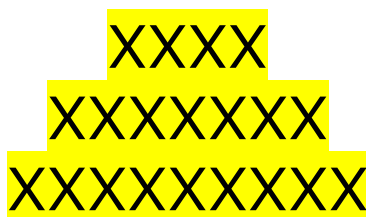
Oversigt over ejet jord	Areal, ha	Heraf til udbringning, ha	Marknumre
3d, del af 3c, 2 k, 2ab, 2z, del af 2b, St. Langkær By, Bøllundvej 15, 7330 Brande			1e, 2, 3, 4, 5-1, 6, 8, 9, 10, 20, 21, 22, 23, 25, 30, 40, 41, 42, 44, 45, 54
3e, Risbjerg by, Bøllundvej 15, 7330 Brande			
1u, 1t, Svindbæk By, Thyregod			
I alt ejet	145,2	122,1	

Oversigt over forpagtede arealer	Areal, ha	Heraf til udbringning, ha	Marknumre
del af 3c, 1c, 1i, 3o, St. Langkær By, Bøllundvej 7, 7330 Brande			1f, 51,53
I alt forpagtet	20,7	20,7	

Oversigt over gylleaftalearealer	Max. antal DE	Tilført kg N/DE	Tilført kg P/DE	Areal, ha	Marknumre
Ejendommen Bøllundvej 17, 7330 Brande - beliggende på matriklerne: 3b, 3c, 3h, Askær, Brande	68,2	120	16	48,8	B1, B2, B3, B4, B5, B6
Ejendommen Sdr. Askærvej 8, 7330 Brande - beliggende på matriklerne: 2i, 2l, 2u, 2k, Askær, Brande	17,9	115	26	25,6 (øko)	F1, F2, F3, F4, F5
Ejendommen Skerrisvej 15, 7330 Brande - beliggende på matriklerne: 3h, 3k, 3u, St. Langkær By, Brande	19,3	120	16	13,8	J1, J2
Ejendommen Langkærvej 39, 7330 Brande - beliggende på matriklerne: 1a, 3f, Ll. Langkær, Brande	15,5	120	16	11,1	K1, K2, K3
Ejendommen Alkærlundvej 8, 7330 Brande beliggende på matriklerne: 15a, 15i, Skærlund By, Brande	50,8	120	16	36,3	L1, L2, L3, L4, L5, L6, L7
Ejendommen Skerrisvej 7, 7330 Brande beliggende på matriklerne: 1 b, Skerris, Brande	7,1	115	26	10,2 (øko)	C1, C2
Ejendommen Bøllundvej 53, 7323 Give, beliggende på matriklerne: 1g, 2g, 2c, 2d, 2f, 2h, Nygård, Thyregod	41,8	115	26	59,7 (øko)	M1, M2, M3, M4
I alt overført	220,6			205,5	

Beredskabsplan

for



Redegørelse

Denne beredskabsplan er udarbejdet som en del af ejendommens miljøgodkendelse med det formål at stoppe og begrænse eventuelle uheld med konsekvenser for det omgivne miljø.

Planens indhold skal være kendt af gårdens ansatte m.m. og udleveres til eventuelt indsatsleder/miljømyndighed i forbindelse med uheld, forurening, brand og lign.

Beredskabsplanen revideres/kontrolleres mindst 1 gang om året og skal være let tilgængelig og synlig.

Beredskabsplanen findes i: XXX

Kopi af beredskabsplanen findes i: XXXX

Bagerst er der et oversigtskort over ejendommen m.m. Med angivelse af

- Mark- og drikkevandsboringer/brønde
- Kemikalielager
- Dieseltanke og olietanke
- Drænbrønde/regnvandsbrønd/afløb
- Udløbspunkter til vandløb/jord fra dræn
- Slukningsmateriel og åndedrætsværn
- Afbrydere til diverse pumper, anlæg, strømafbryder m.v.
- Vt fald/kote mod vandløb, brønde og boringer
- Trykflasker/oplag af f. eks F-gas, stationære F gasbeholdere, svejseanlæg m.v.
- Flugtveje for dyr/frigørelse m.m.

Beredskabsplanen er sket sammen med og på basis af oplysninger der er stillet til rådighed af:

Ejer / driftsleder: XXX Telefon: XXXX

Adresse: XXXX

Udarbejdet af: XXXXX

Kontakter

Ved store uheld ring 112, ved mindre uheld ring altid til miljømyndighederne. Er man i tvivl ringes 112.

Nærmeste telefon står i XXXX og har telefon nr. XXXXX

Ejers tlf. nr. XXX

Miljømyndighed 112 / 97 18 08 09
(IBK Beredskabet)

Ikast-Brande	99 60 40 00
Kommune	XXX
Falck	XXX
Brandvæsen	112
Lægevagten	XXX
Tandlægevagten	XXX
Rådgiver	XXX

Dyrlæge	XXX
Foderfirma	XXX
Elektriker	XXX
Smed	XXX
VVS	XXX
Ventilation	XXX

Brand- og evakueringsinstruks

Ved brand der ikke kan slukkes ved egen hjælp tilkald da brandvæsenet på 112 og oplys

- Navn, adressen og telefonnummer der ringes fra
- Hvad der er sket og at der er en gårdbrand
- Hvorvidt der er tilskadekomne og hvor mange
- Hvorvidt dyrene er kommet ud, dyreart og antal

Ejeren kontaktes på telefon **XXX**

Driftsleder kontaktes på telefon **XXX**

Iværksat rednings- og slukningsarbejde hvis dette er muligt og forsvarligt, herunder fjernelse og evakuering af dyr, olie, trykflasker, gødning og kemikalier.

Placering af slukningsmateriel er angivet på oversigtskortet.

Hvis det ikke er muligt at slukke branden, skal branden begrænses ved at lukke døre og vinduer.

Modtag brandvæsenet og udlevér denne mappe sammen med kortmaterialet og oplys om.

- Eventuelle tilskadekomne eller dyr der ikke er reddet i sikkerhed
- Hvor det brænder og brandens omfang
- Hvor der er adgangsveje

På ejendommen findes der følgende materiel som eventuelt kan anvendes for at afhjælpe brand

Pulverslukkere markeret som på vedlagt skitse

Overløb af gylle- instruks

Ved større overløb af gylle eller ved brud på gylletanken- RING 112 og oplys

- Navn, adresse og telefonnummer der ringes fra
- Hvad der er sket og hvor meget der er løbet ud
- Om der er risiko for forurening af vandløb eller drikkevandsboring

Ved mindre spild kontaktes kun miljømyndighederne- ring **99 60 40 00 / 97 18 08 09**

Forsøg opdæmning for at undgå, at gylle løber til grøfter beliggende XXX for ejendom. Opdæmningen kan eventuelt foretages med jord, halmballer og lign. Afhængig af mængden af gylle. Er gyllen løbet til grøfter skal der laves en opdæmning med bigballer inden udløb i XXX Å.

Hvis gyllen løber i vandløbet vil det påvirke nærtliggende dambrug

Kontakt dambrug: XXXX

Modtag brandvæsenet/miljømyndighederne og udlever denne mappe sammen med kortmaterialet.

På ejendommen findes følgende materiel som eventuelt kan anvendes for at afhjælpe situationen

Der kan opsættes halmballer som afspærring ned med vandløbet XXX for ejendommen. Arealet ned mod bækken er meget fladt hvorved det ikke vurderes sandsynligt at gyllen vil kunne løbe til bækken.

Kemikalie- og oliespild- instruks

Ved større overløb af kemikalier og olie ring 112 og oplys

- Navn, adresse og telefonnummer der ringes fra
- Hvad der er sket, hvad og hvor meget der er løbet ud
- Om der er risiko for forurening af vandløb eller drikkevandsboring

Ved mindre spild kontaktes kun miljømyndighederne- ring **99 60 40 00 / 97 18 08 09**
Savsmuldspakker og kattegrus der kan benyttes til at opsuge spildte væsker kan findes i: **XXX**

Forsøg opdæmning for at undgå, at olie/kemikalier løber til grøfter placeret **XXX** for ejendommen. Opdæmningen kan eventuelt foretages med jord, halmballer og lign. Afhængig af mængden og arten. Er f.eks. olie løbet til dræn skal der laves en opdæmning af vandløbet med en bigballe.

Hvis kemikalier eller olie er løbet i vandløbet vil det eventuelt påvirke nærtliggende dambrug

Kontakt dambrug. **XXX**

Modtag Brandvæsenet/miljømyndighederne og udlever denne mappe sammen med kortmaterialet.

På ejendommen findes der følgende materiel som eventuelt kan anvendes for at afhjælpe situationen.

Stophaner/ Hovedafbryder

Afbrydere til diverse pumper, anlæg, strømafbrydere m.v. er afmærket på oversigtskortet.

Vand

Hovedhanen er placeret: XXX.

I XXXstald sidder stophanen ved XXX
I XXXstald sidder stophanen ved XXX
I XXXstald sidder stophanen ved XXX

Elektricitet

Hovedafbryder er placeret XXX

El tavler sidder ved: XXX

Der bruges automatsikringer

Afbryder til Vandboring

Afbryder til Gyllepumpe

Afbryder til XXX

Afbryder til XXX

Sidder ved XXX

Sidder ved XXX

Sidder ved XXX

Sidder ved XXX

Strømsvigt

Vurderer om dyr vil lide under træk fra nødopluk eller varme. Tjek alle stalde og se om nødoplukket er åben. Begræns trækgener og varmeudvikling.

Kontroller at der ikke sker forurening som følge af manglende strøm til pumper og lignende.

Ved strømsvigt på over 2 timer, ring til el vagten XXX

Transport af bekæmpelsesmidler.

Sørg for sikker transport af kemikalier til ejendommen og mellem ejendom og marker. Bekæmpelsesmidlerne skal under transport være sikret mod stød og uheld. En lukket tæt plastkasse (eks. En køleboks) er velegnet.

Medbring en spand/sæk med fint savsmuld til opsugning af spildt middel samt en skovl og eks. Plastpose/plastspand til en hurtig indsats. Uanset koncentrationen kan et spild på mindre end ca. 2 liter med en hurtig indsats fjernes fra jorden.

Medbring altid mobiltelefon således at det er muligt hurtigt at tilkalde hjælp ved uheld

Hvor der arbejdes med bekæmpelsesmidler, skal der være førstehjælpsudstyr og øjenskylllemiddel til rådighed.

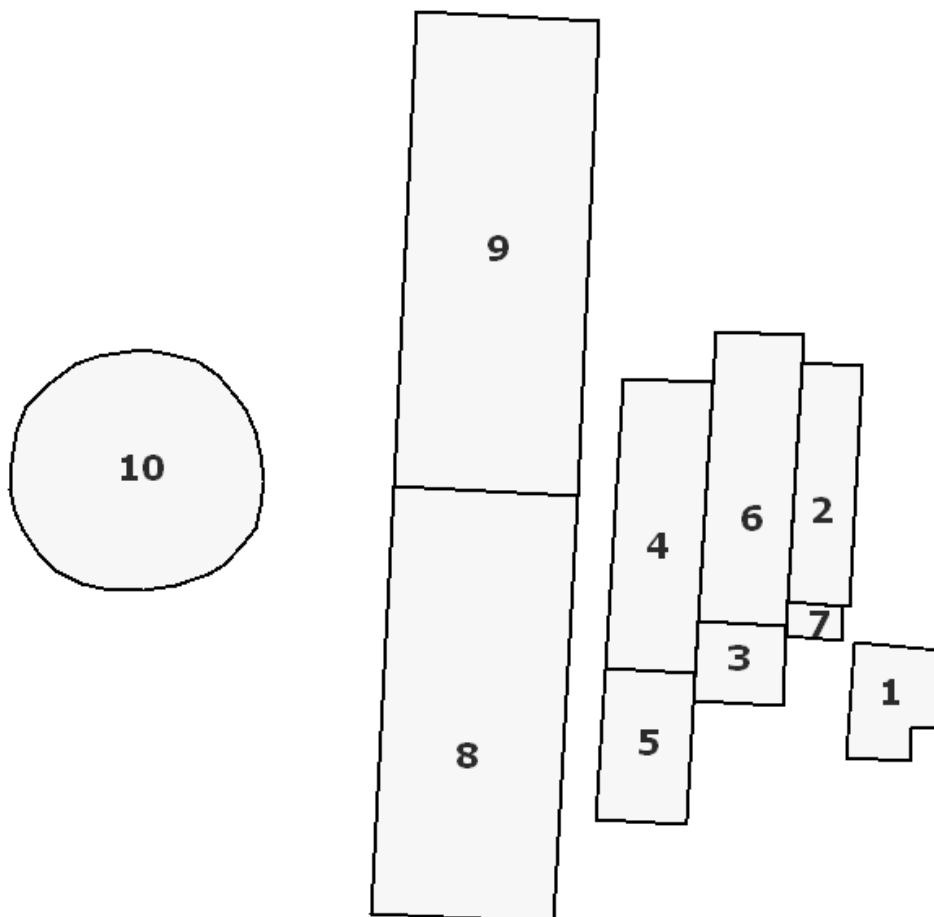
Meget giftige og giftige bekæmpelsesmidler skal overalt opbevares forsvarligt under lås. Øvrige bekæmpelsesmidler skal opbevares forsvarligt. For alle midler gælder, at de opbevares utilgængeligt for børn og ikke sammen med eller i nærheden af levnedsmidler, foderstoffer m.v.

Derudover gælder følgende:

- Kemikalierummet skal være godt ventileret, tørt og frostfrit med god belysning
- Der skal findes et sugende materiale, eks. Savsmuld til opsamling af spild.
- Døre skal være forsynet med en støbt kant, der kan tilbageholde eventuelt spild.
- Gulve skal være tætte og uden afløb.

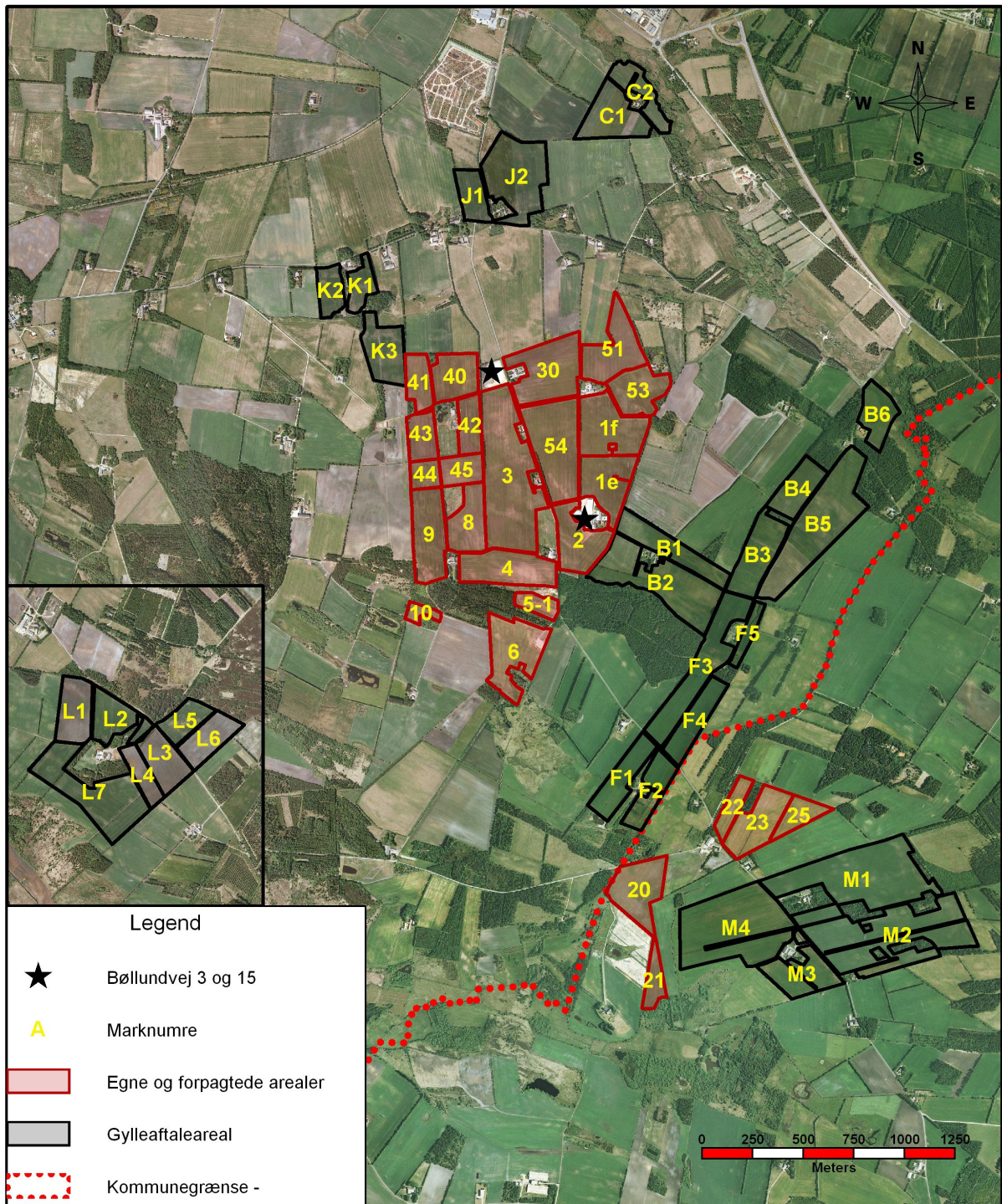
Bilag 3

Situationsplan for Bøllundvej 15, 7330 Brande:



Oversigt over bygninger:

- 1: Stuehus
- 2: Løbestald
- 3: Poltestald
- 4: Drægtighedsstald
- 5: Lade/drægtighedsstald
- 6: Løbe/drægtighedsstald
- 7: Forrum/teknik
- 8: Farestald
- 9: Løbe/drægtighedsstald
- 10: Gyllebeholder



Kortbilag A 1

Udbringningsarealernes beliggenhed i Ikast-Brande Kommune

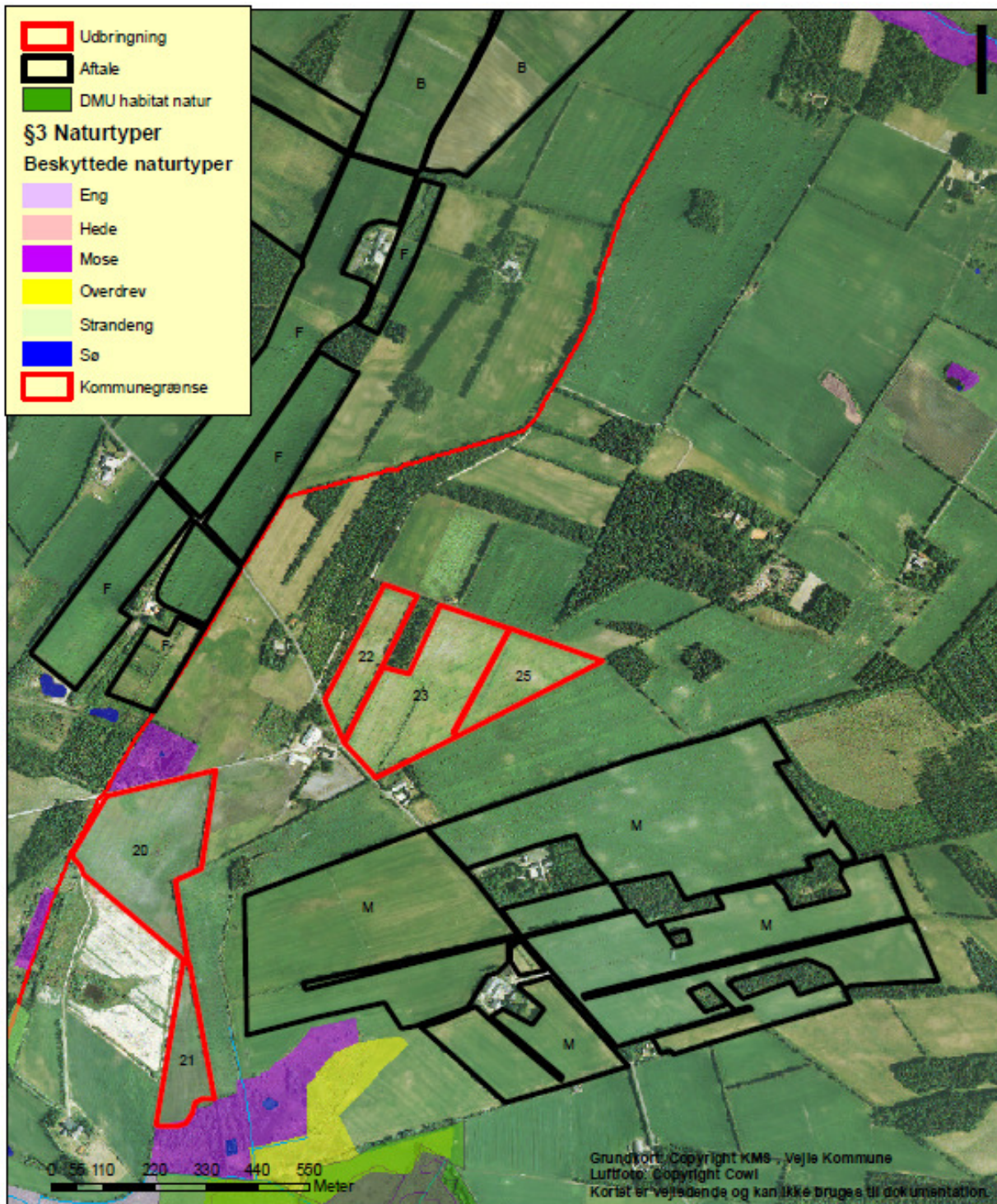
Udskrivningsdato:
9. marts 2010

Målforhold:
1:25.000

Afd: **Miljøafdelingen**

Ikast-Brande Kommune, Centerparken 1, 7330 Brande - Tlf. 99604000





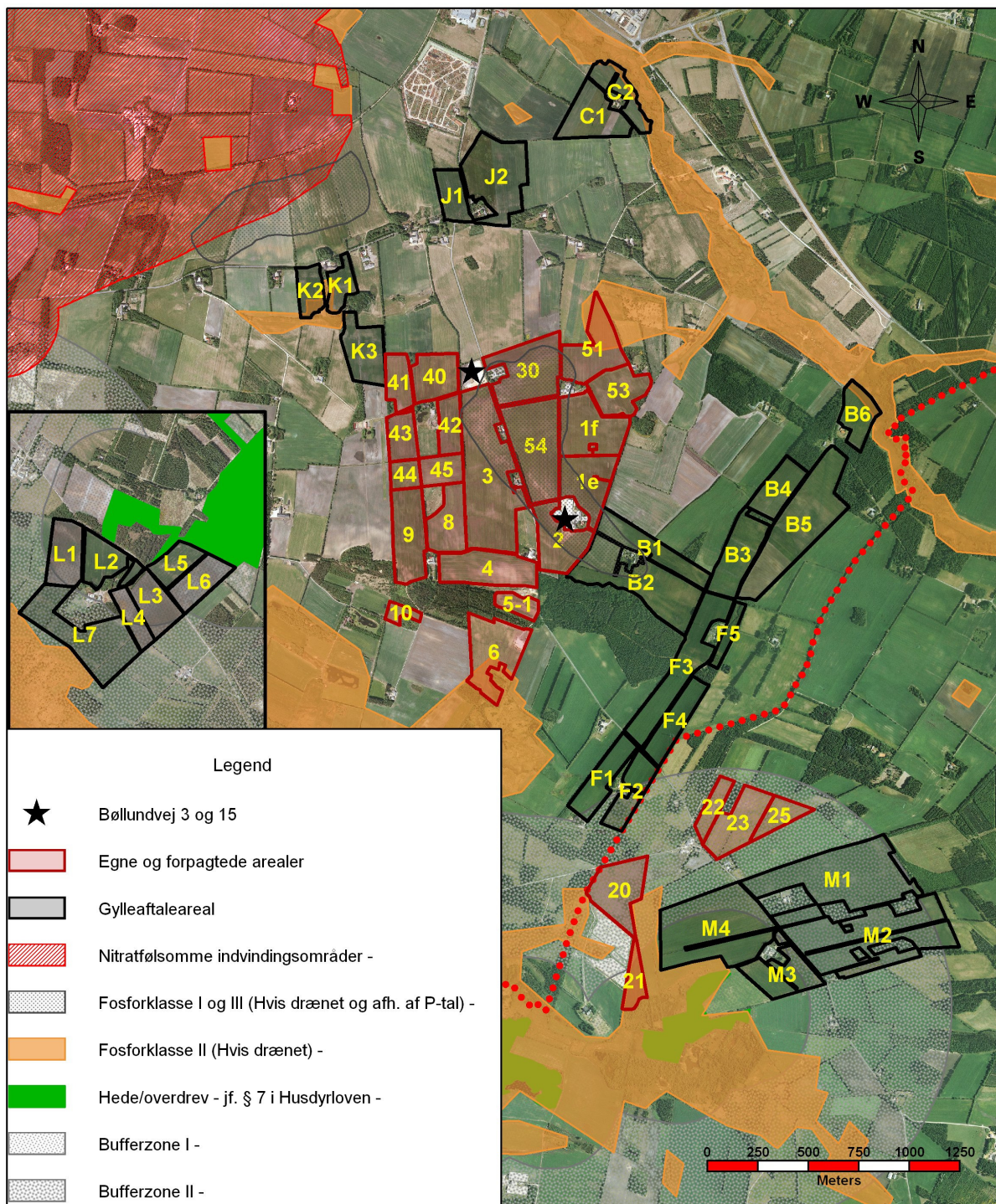
**Kortbilag A 2
Vejle Kommune**

Arealer og natur

TEGNER/INIT: JACNY	NR
Målforshold 1:10.895	DATO: 30-10-2009
NAVN/INIT	
JNR/SAGSNR: 09.17.00-P19-238-09	



Natur- og Miljøforvaltningen -
Skolegade 1, 7100 Vejle
Tlf. 78810000. - Fax. 78810001. - Internet: <http://www.vejle.dk>. - email: post@vejle.dk.



Kortbilag B

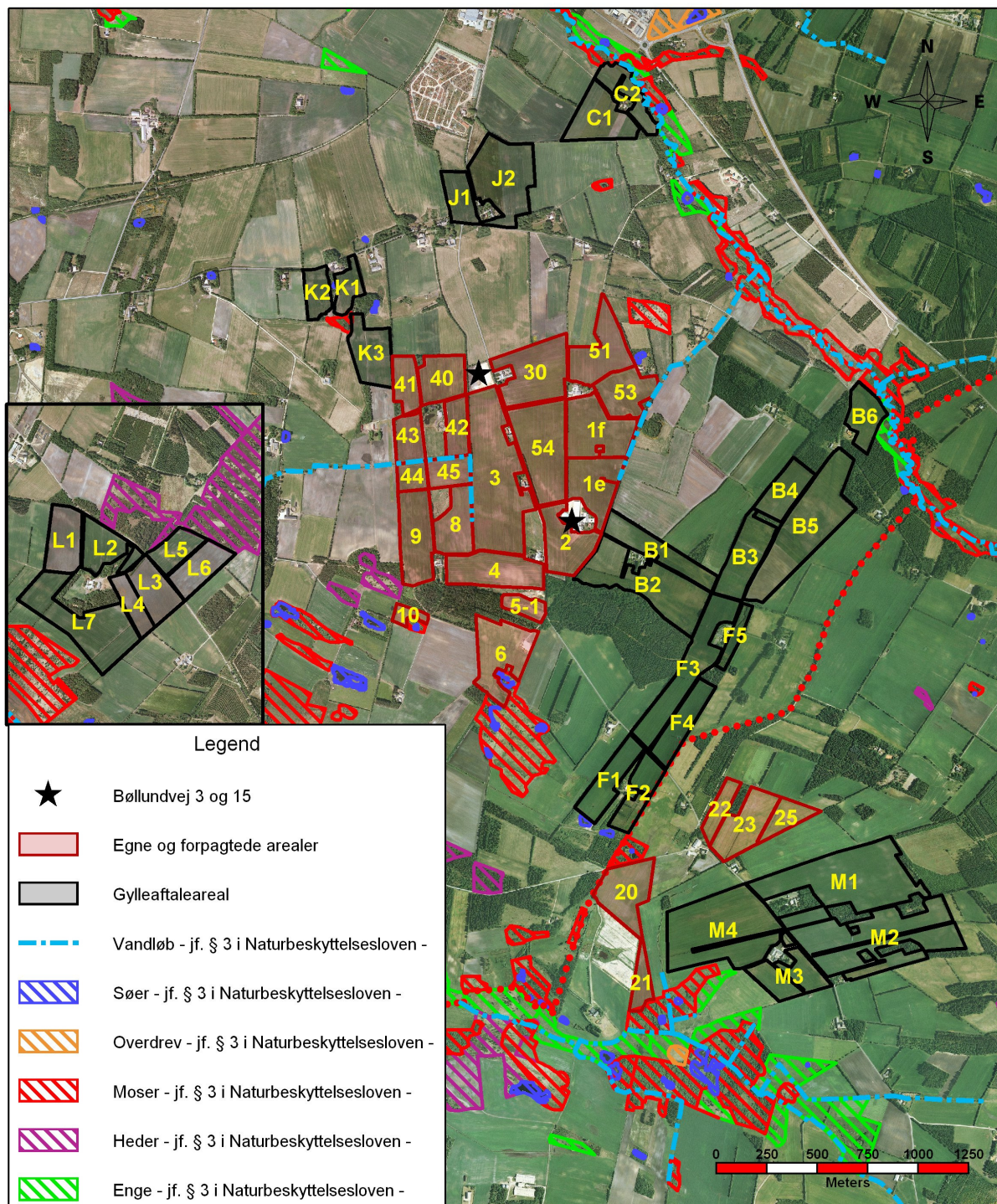
Arealudpegninger i henhold til *Bekendtgørelse om tilladelse og godkendelse m.v. af husdyrbrug*

Udskrivningsdato:
9. Marts 2010

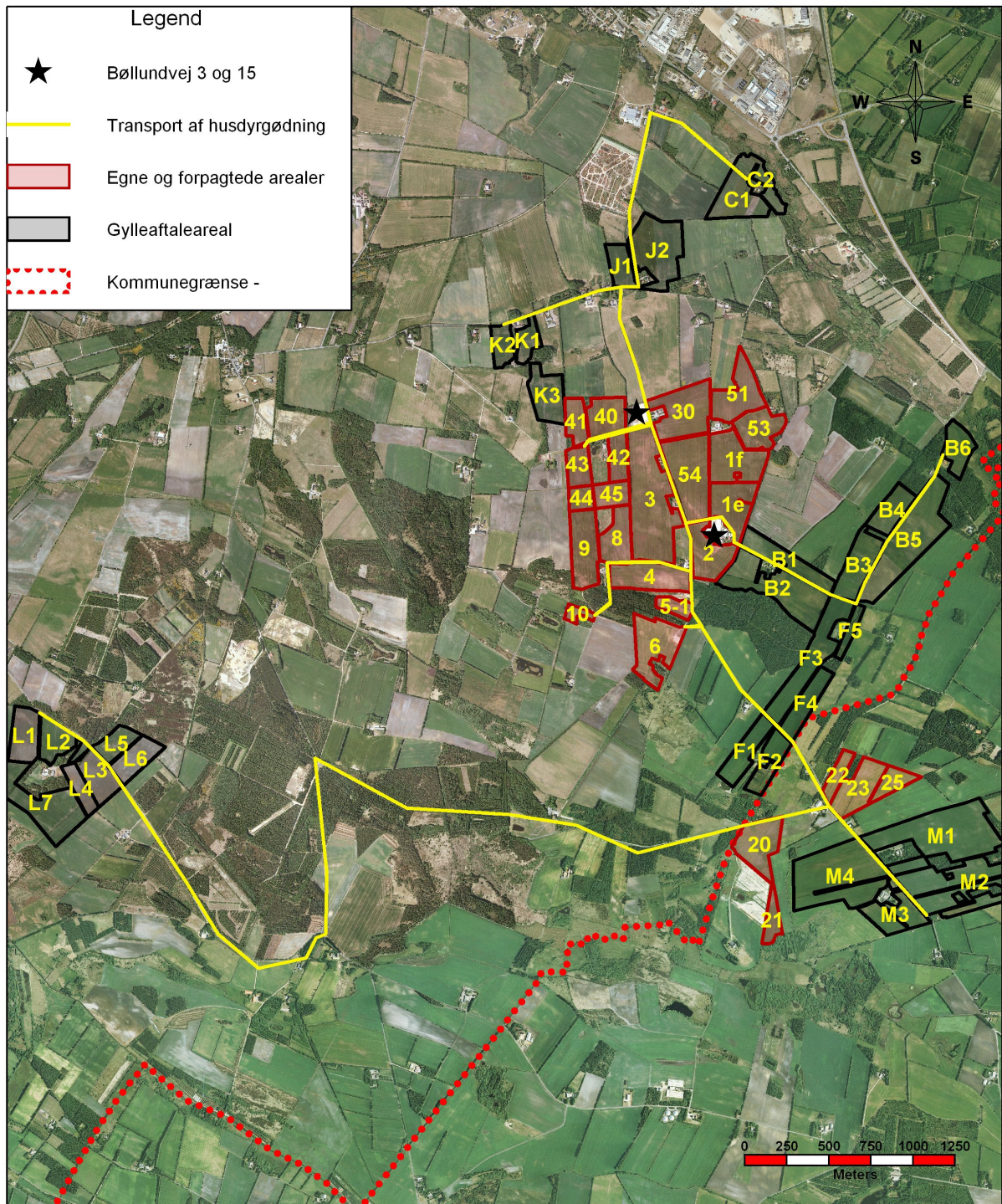
Målforskel:
1:25.000

Afd:
Miljøafdelingen

Ikast-Brande Kommune, Centerparken 1, 7330 Brande - Tlf. 99604000



	Kortbilag C	Udskrivningsdato: 9. marts 2010
	Arealer registreret som beskyttet efter Naturbeskyttelseslovens § 3	Målforhold: 1:25.000
	Afd: Miljøafdelingen	
Ikast-Brande Kommune, Centerparken 1, 7330 Brande - Tlf. 99604000		



Kortbilag D

Transportveje for husdyrgødning

Udskrivningsdato:

9. marts 2010

Målforskel:

1:30.000

Afd:

Miljøafdelingen

Ikast-Brande Kommune, Centerparken 1, 7330 Brande - Tlf. 99604000

