



**HOLSTEBRO**  
KOMMUNE

KIRKESTRÆDE 11 . 7500 HOLSTEBRO

[www.holstebro.dk](http://www.holstebro.dk)

Morten Uhre Nørsøller  
Viborgvej 312  
7830 Vinderup

Dato: 12. november 2019  
Sagsnummer: 09.17.19-P19-9-19  
Henv. til: Sidsel Nyborg  
Direkte tlf.: 96117809  
Afdeling tlf.: 96117557

## § 16a MILJØGODKENDELSE

af kvægbruget  
**Nygaard**

Viborgvej 312, 7830 Vinderup  
Beliggende på matr. nr. 33a Sønderhede, Sevel



MILJØGODKENDELSE MEDDELT  
I HENHOLD TIL LOV NR. 520 AF  
1. MAJ 2019 OM HUSDYRBRUG  
OG ANVENDELSE AF GØDNING  
M.V.

## Indholdsfortegnelse

<b>STAMBLAD FOR HUSDYRBRUGET .....</b>	<b>3</b>
<b>VÆR OPMÆRKSOM PÅ.....</b>	<b>4</b>
<b>SAGSRESUMÉ.....</b>	<b>5</b>
<b>MEDDELELSE OM MILJØGODKENDELSE.....</b>	<b>6</b>
<b>MILJØGODKENDELSENS VILKÅR .....</b>	<b>7</b>
BASISOPLYSNINGER .....	7
INDRETNING OG DRIFT.....	7
ANLÆG OG BYGNINGER .....	8
HUSDYRBRUGET .....	9
LUGT .....	9
ØVRIGE GENER .....	9
FØLGEVIRKNINGER .....	10
BAT.....	10
HUSDYRBRUGET .....	10
<b>MILJØKONSEKVENSRAPPORT .....</b>	<b>12</b>
<b>BAGGRUND FOR VILKÅR.....</b>	<b>13</b>
BASISOPLYSNINGER .....	13
INDRETNING OG DRIFT.....	13
ANLÆG OG BYGNINGER .....	14
BELIGGENHED OG LANDSKABELIGE HENSYN .....	16
AMMONIAK .....	18
LUGT .....	21
ØVRIGE GENER .....	22
FØLGEVIRKNINGER .....	24
BAT .....	24
GRÆNSEOVERSKRIDENDE VIRKNINGER .....	25
HUSDYRBRUGET .....	25
<b>OFFENTLIGGØRELSE OG GENERELLE FORHOLD .....</b>	<b>28</b>
KLAGEVEJLEDNING .....	28
OFFENTLIGGØRELSE.....	28
<b>BILAG .....</b>	<b>30</b>
BILAG 1 – HUSDYRBRUGETS BELIGGENHED.....	30
BILAG 2 – SITUATIONSPLAN .....	31
BILAG 3 – HUSDYRBRUGETS INDRETNING.....	32
BILAG 4 – OMKRINGBOENDE OG PLANMÆSSIGE FORHOLD .....	33
BILAG 5 – LANDSKABELIGE OG KULTURHISTORISKE INTERESSER OMKRING ANLÆG .....	34
BILAG 6 – NATUROMRÅDER OMKRING ANLÆG.....	35
BILAG 7 – DRIFTSJOURNAL .....	36
BILAG 8 – MILJØKONSEKVENSRAPPORT .....	38

## Stamblad for husdyrbruget

Meddelelsesdato	12-11-2019
Husdyrbrugets adresse	Viborgvej 312, 7830 Vinderup
Ejendomsnummer	661-0185-6325
Matrikel	33a Sønderhede, Sevel
Husdyrbrugets navn, jf. CVR	Morten Uhre Nørsøller
CVR-nr. / P-nr. / CHR-nr.	35202773 / 1018807455 / 57235
Husdyrbrugets ejer	Morten Uhre Nørsøller
Husdyrbrugets telefonnumre	2727844
Husdyrbrugets e-mail	jm.uhrenoersoeller@live.dk
Ansøgningens skemanummer i husdyrgodkendelse.dk	211007
Husdyrbrugets konsulent	Christian Bach Knudsen, LMO, email cbk@lmo.dk
Godkendelses- og tilsynsmyndighed	Holstebro Kommune, Natur og Miljø, Kirkestræde 11, 7500 Holstebro, naturogmiljo@holstebro.dk, Tlf. 96117563.

## Vær opmærksom på

Udnyttelse	Afgørelsen om miljøgodkendelse skal udnyttes inden for 6 år fra tilladelsesdato.
Kontinuitetsbrud	Husdyrbruget er omfattet af reglerne om kontinuitetsbrud.
Retsbeskyttelse	I 8 år efter offentliggørelse er afgørelsen om miljøgodkendelse omfattet af retsbeskyttelse.
Hvis godkendelsen ikke udnyttes	Hvis godkendelsen ikke udnyttes gælder produktionstilladelsen fastsat i afgørelse om 25-10-2017.
Samdrift	Husdyrbruget er et selvstændigt husdyrbrug uden forureningsmæssig sammenhæng med andre husdyrbrug (samdrift).
Andre love og tilladelser	<p>Der skal indsendes en ansøgning om håndtering af tagvand fra den ansøgte staldbygning. Såfremt der opsættes tagrender.</p> <p>Hvis dit projekt omfatter nybyggeri, ombygning eller lignende skal der forinden søges om byggetilladelse igennem <a href="http://www.byggomiljoe.dk">www.byggomiljoe.dk</a>.</p> <p>Er dit byggeri ikke omfattet af krav om byggetilladelse, skal du stadig orientere kommunen om det ønskede byggeri. Det kan du gøre på <a href="http://www.holstebro.dk">www.holstebro.dk</a> under (Landbrugets selvbetjening). Det kan f.eks. være ved opførelse af møddingsplads, vaskeplads, kornsiloer mv.</p> <p>Nye, eller ændret tilledning/dimensionering af eksisterende udsprinklingsanlæg skal anmeldes særskilt til Holstebro kommune og dimensioneres iht. byggeblad.</p> <p>Er du i tvivl om brandkrav i forbindelse med et byggeri, så ret henvendelse til kommunen, inden du bygger.</p>
Samtidig i afgørelser	Der er ikke søgt om andre tilladelser eller godkendelser, afledt af miljøbeskyttelsesloven, i forbindelse med ansøgning om miljøgodkendelse.

## Sagsresumé

### Hvad drejer sagen sig om

Ansøgningen omfatter etablering af en ny ungdyrstald på ca. 1.459 m<sup>2</sup>, ændring af en eksisterende ungdyrstald til foderlade og etablering af en ny møddingsplads på 300 m<sup>2</sup>, på husdyrbruget på Viborgvej 312, 7830 Vinderup. En eksisterende gyllebeholder på 275 m<sup>3</sup> tages ud af drift. Holstebro Kommune har modtaget ansøgningen den 24-04-2019.

Husdyrbruget får en ammoniakemission på mere end 3.500 kg NH<sub>3</sub>-N pr år og er derfor omfattet af § 16a i Lov om husdyrbrug og anvendelse af gødning m.v.<sup>1</sup> Husdyrbruget er ikke omfattet af reglerne for IED, jvf. IE-direktivet.

### Offentliggørelse

Ansøgningen har været annonceret på Holstebro Kommunes hjemmeside i perioden fra den 16-05-2019 til den 30-05-2019.

Forslag til miljøgodkendelse har været i offentlig høring i perioden fra den 11-10-2019 til den 10-11-2019.

### Læsevejledning

Miljøgodkendelsen indeholder en vurdering af miljøpåvirkningerne, samt diverse relevante bilag og kort. I miljøvurderingen gøres der rede for konsekvenserne af det ansøgte projekt ved vurdering af påvirkningen for omkringboende og miljøet i bred forstand herunder bl.a. natur og landskab.

Miljøgodkendelsen tager udgangspunkt i gældende love og vejledninger vedrørende husdyrbrug og indeholder vilkår for husdyrbrugets indretning, drift og kontrol. Godkendelsen med tilhørende vilkår er givet på baggrund af de oplysninger, der fremgår af miljøkonsekvensrapporten, det digitale ansøgningskema samt yderligere supplerende materiale.

---

<sup>1</sup> Lov nr. 520 af 1. maj 2019 om husdyrbrug og anvendelse af gødning m.v.

## Meddelelse om miljøgodkendelse

### Samlet vurdering

Holstebro Kommune vurderer, at husdyrbruget har truffet de nødvendige foranstaltninger til at forebygge og begrænse forureningen ved anvendelse af bedste tilgængelige teknik, og at husdyrbruget i øvrigt kan drives på stedet uden at påføre omgivelserne forurening, som er uforenelig med hensynet til omgivelsernes sårbarhed og kvalitet.

Husdyrbrugets forenelighed med naturområdets sårbarhed og kvalitet er desuden vurderet. Sammenfattende vurderes det, at områdernes integritet ikke ødelægges af husdyrbrugets drift.

På baggrund af ovenstående vurderer kommunen, at husdyrbruget kan drives uden væsentlige gener for omgivelserne og risiko for forurening, såfremt vilkårene i denne miljøgodkendelse overholdes.

### Afgørelse

På baggrund af de foreliggende oplysninger i ansøgningen og den miljøtekniske rapport m.v. meddeler Holstebro Kommune med de stillede vilkår hermed miljøgodkendelse til det ansøgte produktionsareal på i alt 3.591 m<sup>2</sup>, på husdyrbruget matr. nr. 33a Sønderhede, Sevel, beliggende Viborgvej 312, 7830 Vinderup.

På Holstebro Kommunes vegne

Sidsel Nyborg  
Agronom

## Miljøgodkendelsens vilkår

### Basisoplysninger

#### Dokumentation

1. Udnyttelse af nærværende § 16a miljøgodkendelse ophæver miljøgodkendelse af 25-10-2017 meddelt i henhold til § 12 i Lov om miljøgodkendelse af husdyrbrug m.v.
2. På tilsynsmyndighedens forlangende skal husdyrbruget dokumentere overholdelse af denne miljøgodkendelsens vilkår. Opgørelse af f.eks.:
  - produktionsarealets størrelse
  - affaldsregistrering og -bortskaffelse
  - Driftsjournaler

skal efter anmodning kunne fremlægges for tilsynsmyndigheden. Der skal på forlangende fremvises dokumentation for de seneste fem år.

#### Samlet udnyttelse af godkendelse

3. Det ansøgte skal etableres som et samlet projekt, og delvis udnyttelse af miljøgodkendelsen kan kun ske efter afgørelse fra Holstebro Kommune.

#### Ansøger og ejerforhold

4. Ændringer i ejerforhold eller ændringer i, hvem der er ansvarlig for driften, skal meddeles til kommunen senest 14 dage efter, at ændringen har fundet sted.

### Indretning og drift

5. Husdyrbruget skal etableres og drives, som det er beskrevet i ansøgningen og de supplerende oplysninger, og som det er sammenfattet i miljøgodkendelsens miljøtekniske beskrivelse og vurdering, medmindre vilkårene i denne miljøgodkendelse eller senere afgørelser foreskriver andet.

#### Det ansøgte produktionsareal

6. Husdyrbruget har maksimalt tilladelse til følgende produktionsareal:

Staldanlæg	Dyretype	Staldsystem	Produktionsareal (m <sup>2</sup> )
<b>Staldnavn</b>			
Eksisterende kostald	kvæg	Fast drænet gulv med skraber og ajle-afløb	2431
Kælvingsafdeling og småkalve	kvæg	Dybstrøelse	249
Småkalve	kvæg	Dybstrøelse	134
Ny ungdyrstald og goldkostald	Kvæg	Fast drænet gulv med skraber og ajle-afløb	777
			<b>3.591</b>

Dyreholdet skal efter type etableres i de staldanlæg, der er angivet som ansøgt i Skema 1.

---

## **Anlæg og bygninger**

---

### **Opbevaring af husdyrgødning**

---

7. Gyllebeholdere skal minimum en gang om året - f.eks. i forbindelse med forårstømning - inspiceres for revner/utætheder mv. og vedligeholdes. Inspektion og evt. vedligeholdelse skal noteres i driftsjournal, jvf. bilag 7.
8. Åbningen af teltoverdækningerne må kun stå åben i forbindelse med omrøring og tømning af gyllebeholder. Teltoverdækningen må herudover dog højst stå åben i et døgn efter seneste handling.
9. I tilfælde af skader på teltoverdækningen skal denne repareres inden 1 uge efter skadens opståen.
10. Eventuelle skader og reparationer på teltoverdækningen skal noteres i logbog med dato for skaden og dato for reparation af denne. Såfremt teltoverdækningen står åben længere end angivet i vilkår 8, skal dette noteres i logbogen med angivelse af årsag til dette.
11. Der må ikke placeres markstakke med komposteret dybstrøelse på lavbundsarealer.

### **Ensilageanlæg og opbevaring af ensilage i markstak**

---

12. Ensilage, der opbevares i markstak, må ikke placeres på arealer, der skrånede mod vandløb og søer. Markstakke må ikke placeres på lavbundsarealer.
13. I de tilfælde, hvor ensilage placeres i markstak, skal tidspunkt og placering noteres og indtegnes på et målefast kortbilag i driftsjournalen.
14. Placeringen af ensilagemarkstakke skal overholde nedenstående afstandskrav:

<b>Anlæg</b>	<b>Afstandskrav</b>
Fælles vandindvindingsanlæg	50 meter
Naboskel	30 meter
Enkelt vandindvindingsanlæg, herunder boringer til markvanding	25 meter
Vandløb (herunder dræn) og søer, offentlig vej og privat fællesvej	15 meter
Nabobeboelse	100 meter

Spild og kasseret ensilage fra markstakke skal fjernes løbende (minimum en gang om ugen og altid før varslet regn) og opbevares som anden ensilage eller som husdyrgødning.

Overdækningsmateriale fra markstakke, ensilagepladser eller -siloe skal løbende fjernes og opbevares i en container eller tom køresilo.

### **Driftsforstyrrelser eller uheld**

---

15. Beredskabsplanen skal være kendt af alle personer, der arbejder på husdyrbruget og den skal ophænges synligt, hvor den er let at komme til. Beredskabsplanen skal løbende holdes opdateret.
16. Beredskabsplanen skal indeholde et selvstændigt afsnit om afhjælpende foranstaltninger ved gylleudslip.
17. Beredskabsplanen skal kunne udleveres til evt. indsatsleder/miljømyndighed ved uheld, forurening, brand ol.



---

## Husdyrbruget

---

### Lugt

---

#### Rengøring af staldanlæg

---

18. Der skal opretholdes en god staldhygiejne, herunder rene stalde og fodringsanlæg.

---

### Øvrige gener

---

#### Transport

---

19. Transport til og fra ejendommen skal af hensyn til støj- og støvgener foregå ved hensynsfuld kørsel.

#### Støj

---

20. Støjbidraget fra staldene sammenlagt med bidraget fra husdyrbrugets øvrige aktiviteter, målt udendørs, må ved nabobeboelse\* ikke overstige nedenfor anførte værdier.

Dag	Kl. 07-18	55 dB(A)	(8 timer)
Aften	Kl. 18-22	45 dB(A)	(1 time)
Nat	Kl. 22-07	40 dB(A)	(1/2 time)
Lørdag	Kl. 07-14	55 dB(A)	(7 timer)
Lørdag	Kl. 14-22	45 dB(A)	(4 timer)
Søn- og helligdag	Kl. 07-22	45 dB(A)	(8 timer)

\*) Ved nabobeboelse defineres som opholdsarealer ved nærmeste nabo. Ved tvivlsspørgsmål er det tilsynsmyndigheden, der definerer, hvor støjgrænsen gælder. Støjbidraget (bortset fra maksimalværdien) måles som det ækvivalente, konstante, korrigerede støjniveau i dB(A) (re. 20 µPa). Tidsintervallerne i parenteserne angiver midlingstiden inden for den pågældende periode.

Såfremt der skulle opstå gener for de omkringboende, eller såfremt Holstebro Kommune finder det nødvendigt, kan der kræves udført støjmålinger/beregninger efter nærmere definerede anvisninger, så det kan godtgøres, at støjgrænserne overholdes, og om at drifttiden for de forskellige støjkluder kan reguleres. Jf. desuden vilkår om handleplaner.

---

### Restvand og spildevand

---

21. Befæstede arealer omkring husdyrbrugets bygninger skal altid holdes rene for affald, foderrester, gødningsspild m.v., således, at der ikke er risiko for udvaskning af organisk materiale og næringsstoffer til vandløb, grøfter og dræn ved overfladeafstrømning.
22. Udsprinklingsanlægget skal dimensioneres så det opfylder kravene specificeret i landbrugets byggeblad om udsprinkling af overfladevand fra ensilagesilo og ensilageplads.

---

### Fluegener

---

23. Der skal på ejendommen foretages en effektiv fluebekæmpelse i overensstemmelse med retningslinjerne fra Aarhus Universitet, Institut for Agroøkologi (Retningslinier for fluebekæmpelse på og omkring gårde med husdyr).
24. Hvis Holstebro Kommune finder det nødvendigt, kan det forlanges, at der føres journal over fluebekæmpelsen på husdyrbruget. Journalen skal føres efter kommunens anvisninger.

### **Handleplaner ved uforudsete gener**

---

25. Hvis Holstebro Kommune vurderer, at eventuelle klager om støj-, lugt-, flue-, støv-, og/eller lysgener er væsentlige og større, end der forventes i miljøvurderingen, skal husdyrbruget udarbejde en handlingsplan og eftervise at de stillede krav er overholdt. Handlingsplanen skal godkendes af Holstebro Kommune.

Er kravene ikke overholdt kan kommunen kræve, at der skal indgives og gennemføres et projekt for afhjælpende foranstaltninger. Alle udgifter i forbindelse med et sådant projekt afholdes af husdyrbruget.

---

### **Følgevirksomheder**

---

#### **BAT**

---

26. Staldene skal etableres og drives med følgende indretning og systemer:

<b>Staldanlæg</b>	<b>Staldsystem</b>	<b>Miljøteknologi/kommentar</b>
Eksisterende kostald	Alle kvæg, Sengestald, fast drænet gulv med skraber og ajleafløb	Ingen
Kælvningsafd. og småkalve	Alle kvæg, Dybstrøelse	Ingen
Småkalve	Alle kvæg, Dybstrøelse	Ingen
Ny ungdyr- og goldkostald	Alle kvæg, Sengestald, fast drænet gulv med skraber og ajleafløb	Ingen

27. I alle dybstrøelsesafsnit skal der strøs halm eller andet tørstof i mængder, der sikrer, at dybstrøelsesmåtten altid er tør i overfladen.

---

### **Husdyrbruget**

---

#### **Ved ophør**

---

28. Ved ophør af husdyrbruget skal stalde rengøres, gyllebeholdere tømmes, ensilagemarkstakke og kompostmarkstakke fjernes og bortskaffes miljømæssigt forsvarligt. Eventuelle oplag af olier, sprøjtemidler, kemikalier etc. skal bortskaffes til godkendt modtager.

#### **Miljø- og ressourcestyring**

---

29. Husdyrbruget skal minimum en gang årligt føre journal/opgørelse over forbrug af el, vand og brændstof, samt andre relevante ressourcer.
30. Husdyrbruget skal arbejde på at nedbringe ressourceforbruget og affaldsmængden samt udledning af forurenende stoffer til omgivelserne, så der på en økonomisk forsvarlig måde opnås en reduktion i miljøbelastningen.
31. Husdyrbruget skal i forbindelse med tilsyn redegøre for muligheden for at indføre renere teknologi i form af ændrede råvarer, nyt materiel, ny management eller besparelser på materialer og ressourcer, som kan nedsætte miljøbelastningen. Følgende områder forventes at indgå i redegørelsen:
- Metoder/management til reduktion af fordampningen af kvælstof fra stalde og opbevaringsanlæg samt i forbindelse med udbringning.

- Tiltag til reducere af kvælstofudledning og fosforoverskud.
  - Redegørelse for ressourceforbrug og tiltag til minimering heraf.
  - Reparations- og vedligeholdelsesplaner.
  - Affaldsreducerende tiltag.
32. Senest 5 år efter seneste energigennemgang skal hele husdyrbruget være gennemgået af en energifaglig konsulent med det formål at sikre, at lønsomme ressourcebesparende teknologier løbende indføres på husdyrbruget. Gennemgangen skal som minimum indeholde en beskrivelse og vurdering af de aktuelle forhold samt mulighederne for indførelse af energibesparende teknologi vedr. belysning, køle- og fryseanlæg, varmeanlæg, ventilationsanlæg, maskiner og lign. samt de heraf afledte forhold, såsom f.eks. varmegenindvindingspotentialer, pumpetyper etc. Som udgangspunkt skal 5-års lønsomme teknologier indføres. Kontrolrapport skal fremsendes til Holstebro Kommune.
33. Det nye byggeri skal i projekteringen gennemgås af en energifaglig konsulent med det formål at sikre, at lønsomme ressourcebesparende teknologier indføres på husdyrbruget.

## Miljøkonsekvensrapport

I forbindelse med ansøgningen er der indsendt en miljøkonsekvensrapport, hvor ansøger har redegjort for miljøkonsekvenserne ved udvidelsen. Miljøkonsekvensrapporten danner sammen med oplysningerne i ansøgningen 211007 baggrund for afgørelsen. I de tilfælde, hvor Holstebro Kommune har supplerende bemærkninger til miljøvurderingen, eller hvor kommunens miljøvurdering er en anden end ansøgers vurdering vil dette fremgå af afsnittet 'Baggrund for vilkår', hvor begrundelserne for godkendelsens vilkår også vil fremgå.

Miljøkonsekvensrapporten fremgår af bilag 8.

## Baggrund for vilkår

Nedenfor har Holstebro Kommune i nogle tilfælde suppleret enkelte afsnit med yderligere vurderinger bl.a. i forbindelse med at der er stillet vilkår. Begrundelser for vilkår vil også fremgå af nedenstående. Hvor vilkårene er stillet som fastholdelsesvilkår eller hvor vilkårene er selvforklarende vil vilkårene ikke være yderligere begrundede.

---

## Basisoplysninger

---

### *Dokumentation*

---

Der er stillet vilkår om at ophævelse af eksisterende produktionstilladelser, når ansøger påbegynder udnyttelse af nærværende miljøgodkendelse. Såfremt nærværende miljøgodkendelse ikke taget i brug inden for udnyttelsesfristen på 6 år vil eksisterende produktionstilladelse, §12 miljøgodkendelse af 25-10-2017 fortsat være gældende.

### *Samlet udnyttelse af godkendelse*

---

Holstebro Kommune har ikke taget stilling til om der kan ske delvis udnyttelse af projektet. Derfor er nærværende miljøgodkendelse en samlet godkendelse, hvor miljøteknologi og nye stalde skal bygge for at sikre overholdelse af beskyttelsesniveauerne. Dette er sikret ved vilkår.

### *Driftsansvarlig*

---

Den drifts- og miljøansvarlige har pligt til at informere personer og virksomheder, der arbejder på husdyrbruget om miljøgodkendelsens vilkår for den del af driften, som de arbejder med. For at Holstebro Kommune til enhver tid kan kontakte den ansvarlige for husdyrbruget, er der stillet vilkår om, at hvis der sker ændringer af ejerforhold, eller hvem der er ansvarlig for husdyrbruget, skal dette meddeles til Holstebro Kommune inden for 14 dage.

---

## Indretning og drift

---

For at sikre, at husdyrbruget ikke ændres i forhold til det ansøgte og i forhold til kommunens vurderinger er der stillet vilkår til indretning og drift af husdyrbruget.

Skema 1 angiver de ansøgte produktionsarealer, med tilhørende staldsystemer og miljøteknologier:

### **Skema 1. Produktionsareal og miljøteknologi.**

<b>Staldanlæg</b>	<b>Dyretype og staldsystem</b>	<b>Størrelse (m<sup>2</sup>)</b>	<b>Produktionsareal (m<sup>2</sup>)</b>	<b>Miljøteknologi*</b>
<b>Staldnavn</b>				
Eksisterende kostald	Alle kvæg, fast drænet gulv med skraber og ajleafløb	3.520	2.431	Ingen
Kælvningsafd. og småkalve	Alle kvæg, Dybstrøelse	623	249	Ingen
Småkalve	Alle kvæg, Dybstrøelse	802	134	Ingen
Ny ungdyr- og goldkostald	Alle kvæg, fast drænet gulv med skraber og ajleafløb	1.459	777	Ingen
		<b>6.404</b>	<b>3.591</b>	

\* Vedr. miljøteknologi og vurdering af BAT (Bedste anvendelige teknologi) henvises til senere afsnit med uddybende beskrivelse.

Husdyrbruget er tidligere miljøgodkendt efter dagældende husdyrlov. Det eksisterende produktionsareal er fastsat herudfra.

Den eksisterende miljøgodkendelse af 25-10-2017 erstattes ved meddelelse af denne nye miljøgodkendelse.

---

## **Anlæg og bygninger**

---

### ***Husdyrbrugets anlæg og bygninger***

---

I forbindelse med udvidelsen opføres en ny ungdyrstald og en eksisterende ungdyrstald ændres til foderlade i forbindelse med det eksisterende staldanlæg. Der ud over etableres en ny møddingsplads på 300 m<sup>2</sup> og en eksisterende gyllebeholder på 275 m<sup>3</sup> tages ud af drift. Nye og eksisterende anlæg fremgår af oversigtskort i bilag 2 og 3.

Før opførelse af nye stalde mv. skal der søges om byggetilladelse. Anmeldelse af byggeri skal ske digitalt via Byg og Miljø ([www.bygogmiljo.dk](http://www.bygogmiljo.dk)).

### ***Opbevaring af husdyrgødning***

---

Holstebro Kommune finder at vurderingen af opbevaringskapaciteten beskrevet i miljøkonsekvensrapporten er korrekt og at kravene til opbevaring er dækket af den generelle lovgivning, og stiller derfor ikke yderligere vilkår.

#### **Fast overdækning af gylleholdere**

Da der er fast overdækning på alle gylleholdere stilles der fastholdelsesvilkår til dette. Der stilles desuden vilkår om reparation af teltdugen ved skader af denne for at sikre den ammoniakreducerende effekt for tiltaget.

For at sikre den mindskede ammoniakfordampning, stilles der vilkår om, at teltoverdækning maksimalt må stå åben i et døgn i forbindelse med omrøring og tømning af gyllebeholder, og at skader på overdækningen skal repareres, ligesom der skal føres logbog over skader.

#### **Fast husdyrgødning**

For at sikre mod udsvivning til vandmiljøet er der stillet vilkår om, at dybstrøelse ikke må placeres på lavbundsarealer.

Der er ansøgt om etablering af en ny møddingsplads på 300 m<sup>2</sup>, med en kapacitet på 450 m<sup>3</sup> på ejendommen, hvor dybstrøelsen opbevares indtil udbringning. Møddingspladsen erstatter en eksisterende møddingsplads på 151 m<sup>2</sup>.

### ***Ensilageanlæg og opbevaring af ensilage i markstak***

---

Ejendommens ensilage håndteres overvejende i de 5 plansiloer, hvorfra overfladevandet udsprinkles. Udsprinklingsanlægget er tidligere anmeldt og arealet der udsprinkles fra ændres ikke.

For at sikre vandmiljø mod forureningsrisiko ved håndtering og opbevaring af ensilage stilles der vilkår om, at placering af ensilagestakke ikke må ske på arealer der skrånere mod vandløb og søer. Ligeledes må ensilage ikke placeres på lavbundsarealer.

For at sikre omkringboende mod forurening og mod støj og lugt fra ensilagemarkstakke og håndtering af ensilage stilles der vilkår om overholdelse af afstandskrav til vandindvindingsanlæg, nabo-skel, borer, vandløb, søer og nabobeboelse. Der stilles ligeledes vilkår om håndtering af affaldsplast fra markerne.

I henhold til gældende lovgivning må saftgivende ensilage ikke placeres i markstak. Ikke saftgivende ensilage må efter gældende lovgivning placeres direkte på marken i markstak.

Oplag af ensilage i markstak kan under visse omstændigheder medføre risiko for punktkildeforurening grundet udvaskning af næringsstoffer eller organisk stof til vandmiljøet. Risikoen herfor afhænger af flere faktorer, såsom manglende fortørring, uhomogene blandinger, lille absorptionsevne i blandingselementer, hurtig saftafgivelse fra foderemner eller lille tørstofprocent i udgangsmaterialet. Ved saftafgivelse fra ensilage i markstakke er der risiko for udvaskning af næringsstoffer til sårbart vandmiljø eller eksempelvis vandindvindingsanlæg. Risikoen herfor stiger ved anvendelse af samme ensileringsareal år efter år. Jvf. BREF-dokumentet er det BAT, at placere f.eks. gødningsstakke på skiftende lokaliteter på en sådan måde, at punktkildeforurening og afstrømning til følsomme receptorer reduceres. Det er Holstebro Kommunes vurdering, at der i denne sammenhæng er visse ligheder mellem ensilage- og kompostmarkstakke. I forbindelse med etablering af ensilagepladser kan der desuden forekomme lugt- og støjgener i forbindelse med ensilering og efterfølgende foderafhentning og evt. foderblanding, hvilket kan være til gene for f.eks. naboer.

Holstebro Kommune stiller derfor vilkår om, at ensilage oplagt i markstak, skal placeres på skiftende lokaliteter år efter år og ikke på samme sted indenfor 5 år. Der stilles herudover vilkår om, at ensilageoplæg på mark skal overholde nedenstående afstandskrav for at sikre mod gener og forurening.

### Skema 2. Afstandskrav ved ensilageopbevaring i markstak.

Anlæg	Afstandskrav
Fælles vandindvindingsanlæg	50 meter
Naboskel	30 meter
Enkelt vandindvindingsanlæg	25 meter
Vandløb, grøfter, dræn og søer samt offentlig vej eller privat fællesvej	15 meter
Nabobeboelse	100 meter

Der stilles vilkår om, at der skal føres en journal over placering af stakkene på kort, og at ensilagepild/ensilagerester løbende, minimum en gang om ugen og altid før varslet regn, skal fjernes fra marken og opbevares som fast husdyrgødning. Der stilles også vilkår om, at overdækningsmateriale løbende skal fjernes fra marken.

Holstebro Kommune vurderer, at det er BAT, at opbevaring af ensilage på husdyrbrug omfattet af husdyrlovens § 16a i videst muligt omfang sker på ensilageplads med fast bund, der er etableret i henhold til gældende byggeblade. Ligeledes bør ensilagepladserne i videst muligt udstrækning placeres tæt på udfodringssted, hvorved det samlede transportbehov og heraf afledte støjgener og ressourceforbrug reduceres.

Det er Holstebro Kommunes vurdering, at husdyrbruget opfylder kravene til BAT for opbevaring af ensilage. Da naturlige udsving i foderhøsten kan bevirke, at ensilage placeres i markstak, vurderer Holstebro Kommune, at husdyrbruget med de stillede vilkår lever op til BAT for placering af disse.

### Driftsforstyrrelser eller uheld

For at sikre at husdyrbrugets beredskabsplan er kendt af alle personer der arbejder på husdyrbruget stilles der vilkår om at planen ophænges hvor den er synlig og tilgængelig. Desuden er der vilkår om at planen skal indeholde et afsnit om foranstaltninger ved gylleudslip.

Mulige uheld anses at være uheld med sprøjtemidler, oliespild og uheld med gyllebeholderne.

#### Gylleuheld

En væsentlig risikofaktor er uheld i forbindelse med overpumpning af gylle. Såfremt de største gyllebeholdere eller pumpeledning hertil springer læk eller en pumpe starter utilsigtet, vil gyllen løbe ned i en lavning i umiddelbar nærhed af denne gyllebeholder. Mens ved uheld på/ved de to mindre gyllebeholderne, vil gylle løbe mod nord, hvor der er en mindre lavning. Det nærmeste vandløb, Bjørnkær Bæk ligger ca. 2,3 km øst for den nærmeste gyllebeholder, mens afstanden til den nærmeste sø nordvest for ejendommen, er ca. 1,1 km.

Holstebro Kommune vurderer, at sandsynligheden for forurening fra udslip af gylle fra Viborgvej 312 til de nærliggende søer/vandløb er usandsynlig, på grund af afstanden.

#### Bekæmpelsesmidler

Hvis bekæmpelsesmidler ved uheld blandes eller klumper sammen i sprøjtebeholderen, således at de ikke kan anvendes i en afgrøde, skal den ubrugelige sprøjtevæske bortskaffes som affald. Det samme gælder for større spild, som opsamles i forbindelse med uheld. Godkendelsesmyndigheden skal underrettes herom ved uheld. I akutte situationer skal beredskabet underrettes via 112. Godkendelsesmyndigheden skal klassificere affaldet som enten farligt affald eller ikke-farligt affald, og affaldet skal bortskaffes efter reglerne i affaldsbekendtgørelsen, herunder Holstebro Kommunes affaldsregulativ.

#### Beredskabsplan

På baggrund af ovenstående risikovurdering stilles der vilkår om at husdyrbruget skal have udarbejdet en beredskabsplan. Der stilles vilkår om, at beredskabsplanen skal indeholde et selvstændigt afsnit om afhjælpende foranstaltninger ved gylleudslip.

Det er Holstebro Kommunes opfattelse, at en beredskabsplan er til stor hjælp for landmanden samt ansatte, såfremt der skulle ske et uheld, både med hensyn til små hændelser som f.eks. oliespild og store som f.eks. gylleudslip og brand.

Beredskabsplanen giver landmanden en mulighed for at gennemgå bedriften og foretage en risikovurdering af, hvorvidt der skal ændres på indretning og drift således, at risikoen for forurening i forbindelse med uheld minimeres.

---

## **Beliggenhed og landskabelige hensyn**

---

### ***Lokalisering og planmæssige forhold***

---

Holstebro Kommune vurderer, at afstandskrav for husdyrbruget er overholdt, og stiller derfor ikke yderligere vilkår.

Bedriften ligger cirka 650 m syd for Herrup, der er udpeget som landsby med boligområde. Husdyrbrugets beliggenhed fremgår af bilag 1.

Zonestatus:	Husdyrbruget er placeret i landzone.
Lokalplan:	Der er ikke udarbejdet lokalplan for landzoneområdet.
Kommuneplan:	Husdyrbruget er beliggende i jordbrugsområde.

### **Samlet vurdering**

Det vurderes, at husdyrbruget opfylder afstandskravene i Husdyrbrugloven, jf. §6, 7 og 8, samt husdyrgødningsbekendtgørelsens §5 og §6 om lokalisering af pelsdyrfarme og afstandskrav til nabobeboelse.



## **Landskabelige og kulturhistoriske områder**

---

### **Vurdering i forhold til anlæg**

Ejendommen ligger i det åbne land knap 1 km syd for Herrup, som er den nærmeste landsby i området.

Husdyrbruget ligger i landskabet på den nordlige del af Sønderhede Hedeslette/Karup Hedeslette og er derfor karakteriseret ved et relativt fladt terræn med intensivt landbrug, kun brudt af de mange læhegn og nogle enkelte mindre vandløb. Centralt i området ligger Borbjerg og Sevel Plantager og de to landsbyer Skave og Hogager. Mellem de to byer ligger et større netværk af moseområder og vandløb, der gennem Savstrup Å er forbundet med Storåen.

Landskabets skala er overvejende lille til middel, men enkelte steder, hvor der kun er få hegn, åbner landskabet sig op til en større skala. Bebyggelsesstrukturen består af mindre landsbyer, gårde samlet langs vejene og spredte gårde på fladerne omkring landsbyerne. Landskabet er på grund af det relativt flade terræn og de mange hegn, generelt ikke præget af langstrakte udsigter. I området ved Savstrup og området mellem Herrup og Borbjerg Plantage ligger der flere råstofgrave omkranset af volde skabt ved afgravning af de øvre jordlag. Af øvrige tekniske anlæg kan nævnes et højspændingstrace gennem områdets nordlige del, en telemast, siloer, en stor skorsten og flere vindmøller.

Nærområdet ved husdyrbruget er et relativt fladt landbrugsområde med prægning af råstofgravning, der har skabt fordybninger på flere af landbrugsjorderne. Området er præget af de karakteristiske nord sydgående læhegn, der vidner om opdyrkningen af heden. Mod syd er der beplantning i form af Sevel Plantage og mod nord op til Viborgvej, er der en mindre beplantning.

### **Anlæggets placering og udformning**

Der er ansøgt om ny ungdyrstald på ca. 1.459 m<sup>2</sup>. Der laves ikke terræændringer i forbindelse med anlægget og totalhøjden bliver ca. 4 meter.

### **Anlæggets placering i landskabet**

Ejendommen Viborgvej 312 ligger mellem Herrup og Sevel Plantage, i den nordlige del af Sønderhede Hedeslette/Karup Hedeslette og er derfor karakteriseret ved et relativt fladt terræn med intensivt landbrug, kun brudt af de mange læhegn og nogle enkelte mindre vandløb. Centralt i området ligger Borbjerg og Sevel Plantager og de to landsbyer Skave og Hogager.

Mellem de to byer ligger et større netværk af moseområder og vandløb, der gennem Savstrup Å er forbundet med Storåen.

Husdyrbrugets anlæg ligger uden for bygge- og beskyttelseslinjer, bevaringsværdigt landskab, kystnærhedszonen samt værdifulde kulturmiljøer. Husdyrbruget ligger i et område med flere landbrug.

### Ikke fredede fortidsminder

Der er registreret ikke fredede fortidsminder i nærheden af husdyrbruget. Dybdepløjning og gravning på arealerne frarådes derfor. Findes der fortidsminder på arealerne er disse omfattet af Museumslovens § 27, stk. 2, der påbyder standsning af jordarbejde samt anmeldelse af fortidsminde fund til Holstebro Museum, der er nærmeste kulturhistoriske museum med arkæologisk ansvarsområde. Holstebro Museum skal kontaktes inden der foretages byggeri og anlæg på arealerne.

### Råstofgraveområde

Området hvor husdyrbruget er placeret, er udlagt som råstofgraveområde. Da ansøger ejer arealet er der ingen planlægningsmæssige hindringer i at bygge i området.

### Skovrejsningsområde

Husdyrbruget ligger i et område, hvor skovrejsning er ønsket. Det var ingen betydning for det planlagte staldbyggeri.

### Samlet vurdering

Det vurderes, at det ansøgte byggeri ikke er en væsentlig ændring i forhold til eksisterende. Ungdyrstalden opføres i tilknytning til eksisterende og husdyrbrugets anlæg vil fortsat fremstå som en samlet enhed. Eksisterende læhegn skal bibeholdes for at sikre fortsat afskærmning.

---

## Ammoniak

---

### Ammoniak

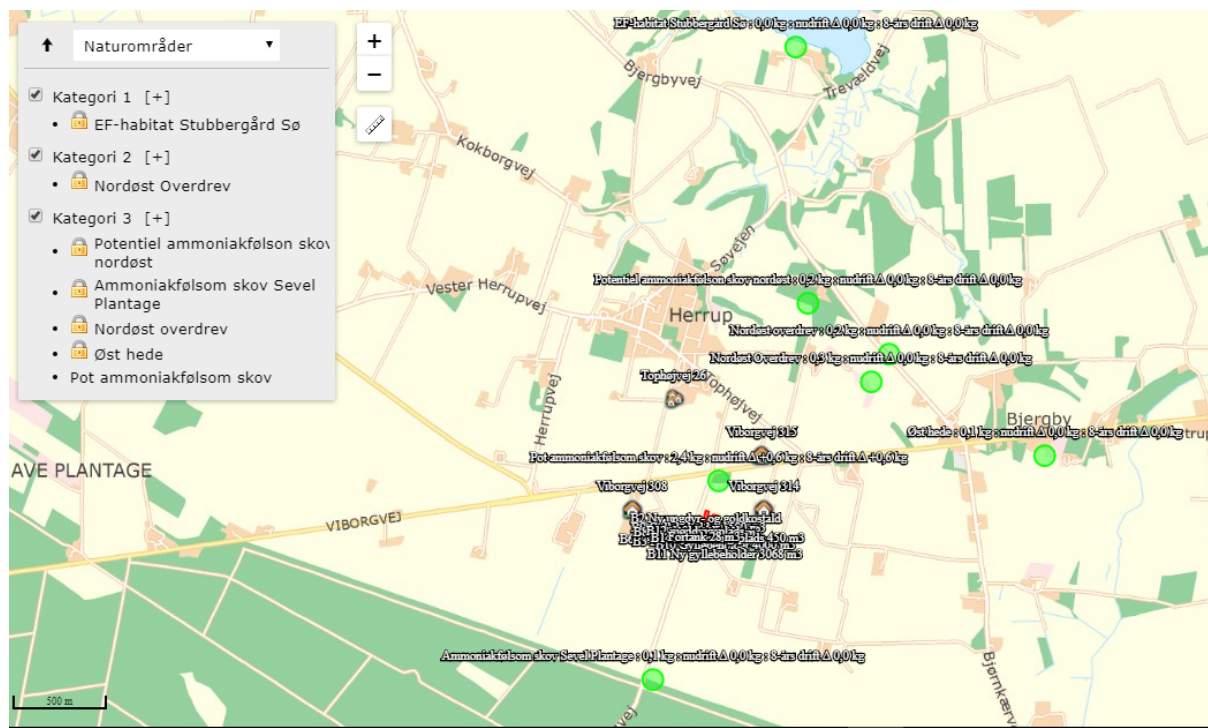
---

Holstebro Kommune finder at beskyttelsesniveauet for ammoniak er overholdt, og stiller derfor ikke yderligere vilkår.

Den samlede ammoniakfordampning fra anlægget forventes at blive på 3.691 kg NH<sub>3</sub>/år, hvilket er en meremission på 390 kg NH<sub>3</sub>/år i forhold til nudriften og 395 kg NH<sub>3</sub>/år i forhold til 8-års drift.

Den samlede ammoniakfordampning fra gødningsanlæg og lagre er beregnet til 514 kg NH<sub>3</sub>-N/år, hvilket er en meremission på 179 kg NH<sub>3</sub>/år i forhold til nudrift og 185 kg NH<sub>3</sub>/år i forhold til 8-års drift.

Jf. ansøgningskema 211007 er husdyrlovens generelle beskyttelsesniveau for ammoniak overholdt.



Kort med beregningspunkter fra [www.husdyrgodkendelse.dk](http://www.husdyrgodkendelse.dk)

### Samlet ammoniakdeposition siden 2010

For at vurdere om den samlede meredeposition, fra nudriften i 2010 (8 ÅR SIDEN) til og med den ansøgte udvidelse, har en negativ virkning på omkringliggende naturområder, er der lavet beregninger i 7 naturområder. Beregningerne tager udgangspunkt i den produktion som var aktuel for 8 år siden.

Nærmeste naturområde er en § 3 hede beliggende ca. 700 meter nord for anlægget. Der er beregnet en merdeposition på 0,0 kg N/ år og en totaldeposition på 0,1 på heden.

Holstebro Kommune vurderer, at da der i løbet af de sidste 8 år ikke er sker en merbelastning, som overskrider 1,0 kg /ha/år, overholder det ansøgte lovens krav om maksimal deposition af ammoniak i kategori 3-natur.

#### **Ammoniakfølsomme naturtyper indenfor Natura 2000 (kategori 1 natur) - kumulation**

Der ligger flere end et andet husdyrbrug med en emission på mere end 150 kg NH<sub>3</sub>-N inden for en afstand af 200 m af naturpunktet og det ansøgte husdyrbrug.

Holstebro Kommune vurderer, at totaldepositionen fra det ansøgte husdyrbrug maksimalt må være 0,2 kg N pr. ha. pr. år. Den beregnede totalemission er beregnet til 0,0 kg/ha/år, og er dermed overholdt.

#### Ammoniakfølsomme naturtyper indenfor Natura 2000 (kategori 1 natur)

Det nærmest liggende Natura 2000-område i forhold til ejendommen er EF-habitatområde nr. 41 Hjelm Hede, Flyndersø og Stubbergård Sø.

Mindstefstanden hertil er ca. 2,5 kilometer i nordlig retning, og habitatområdet rummer adskillige kvælstoffølsomme naturtyper – blandt andet større områder med naturtypen 6230, surt overdrev, hvis tålegrænse formodentlig er overskredet i en del tilfælde.

Beregninger i det nærmeste punkt med kortlagt habitatnatur (surt overdrev) viser en kvælstofdeposition på 0,0 kg N/ha/år fra den samlede ejendom efter udvidelsen.

Holstebro Kommune venter ingen negativ effekt af kvælstofemissionen fra ejendommen på de nærmest liggende Natura 2000-områder.

#### Større ammoniakfølsomme naturområder udenfor Natura 2000 (kategori 2 natur)

Nordøst for ejendommen i en afstand af ca. 1,15 kilometer fra bygningerne er registreret et ca. 5,6 ha stort overdrevarsareal, som dermed er det nærmest liggende naturareal, der er omfattet af reglerne for kategori 2 natur.

Området består af ældre kalkgrave, som dog for det meste er overdækket af sand. Ved en botanisk registrering i 2014 blev fundet en række almindelige overdrevarsarter samt enkelte kalkarter som vild hør og hjertegræs. Overdrevet har en forholdsvis høj målsætning (B) i kommunens naturplan.

Tålegrænsen vurderes til 10-15 kg N/ha/år for den sandede dels vedkommende, og med en baggrundsbelastning på 16 kg N/ha/år er tålegrænsen sandsynligvis overskredet.

Beregninger viser en deposition i dette område på 0,3 kg N/ha/år fra den samlede ejendom efter udvidelsen, og reglerne for kategori 2 natur er dermed overholdt.

Holstebro Kommune venter ingen eller kun en begrænset negativ effekt af kvælstofemissionen fra ejendommens drift på de nærmest liggende områder med kategori 2 natur.

#### Ammoniakfølsomme naturområder i øvrigt (kategori 3 natur)

Der er ikke registreret naturområder omfattet af naturbeskyttelseslovens § 3 inden for en afstand af 1 km fra ejendommen. For to §3-områder i lidt større afstand af ejendommen er beregnet en kvælstofdeposition fra udvidelsen på 0,0 kg N/ha/år.

Inden for ca. 200 meter fra ejendommen er registreret yderligere tre mindre områder med potentielt ammoniakfølsom skov. To af disse ses ikke på 1945 luftfotos. For det tredje – som ligger omkring et jordfaldshul ved Holstebro-Viborg landevejen – er beregnet en kvælstofdeposition på 0,6 kg N/ha/år fra udvidelsen og 2,4 kg N/ha/år fra den samlede ejendom efter udvidelsen.

Reglerne for kategori 3 natur er således overholdt.

## Oversigt over naturpunkter:

Navn:	Kategori:	Opretter:	Kumulation:	Ruhed natur:	Merdeposition (kg N/ha/år):		Totaldeposition (kg N/ha/år):	
					8-års drift	Nudrift:		
Pot ammoniakfølsom skov	Kategori 3	Sagsbehandler	0	Bn	0,6	0,6	2,4	▼
Øst hede	Kategori 3	Ansøger	2	Mk	0,0	0,0	0,1	▼
Nordøst overdrev	Kategori 3	Ansøger	2	Mk	0,0	0,0	0,2	▼
EF-habitat Stubbergård Sø	Kategori 1	Ansøger	2	V	0,0	0,0	0,0	▼
Nordøst Overdrev	Kategori 2	Ansøger	2	S	0,0	0,0	0,3	▼
Ammoniakfølsom skov Sevel Plantage	Kategori 3	Ansøger	1	S	0,0	0,0	0,1	▼
Potentiel ammoniakfølsom skov nordøst	Kategori 3	Ansøger	1	S	0,0	0,0	0,2	▼

Holstebro Kommune vurderer, at udvidelsen ikke vil medføre en forøgelse af N-depositionen i de omkringliggende naturområder, der ligger ud over de fastsatte afskæringskriterier.

### Samlet vurdering

Holstebro Kommune vurderer, at oplysninger om kildehøjder, ruhed og kumulation, er korrekte.

Holstebro Kommune vurderer, at kravene om maksimalt tilladt totaldeposition på kategori 1- og kategori 2-natur er overholdt.

Holstebro Kommune vurderer, at der ikke er grundlag for at skærpe kravene til ammoniak mer-emissionen under hensyn til andre omkringliggende ammoniakfølsomme naturområder såsom ammoniakfølsomme skove, kategori 3-natur og §3 natur.

### Bilag IV-arter

I habitatdirektivets bilag IV er opført en række arter, som skal sikres en streng beskyttelse i deres naturlige udbredelsesområde også udenfor de udpegede Natura 2000-områder. Det indebærer for dyrearternes vedkommende bl.a. at yngle- og rasteområder ikke må beskadiges eller ødelægges og for planternes vedkommende, at arterne bl.a. ikke må lide skade.

Ud fra "Håndbog om dyrearter på habitatdirektivets bilag IV" samt Holstebro Kommunes øvrige kendskab til området og arterne, vurderes det, at følgende arter og grupper fra habitatdirektivets bilag IV (strengt beskyttede arter) kunne tænkes at forekomme i nærområdet til husdyrbruget.

Følgende arter og artsgrupper fra habitatdirektivets bilag IV (strengt beskyttede arter) kunne tænkes at forekomme i Holstebro Kommune:

Småflagermus: Forekommer næsten overalt i Vestjylland, men vil ikke blive negativt påvirket af projektet.

Birkemus: Arten er ikke registreret i området.

Odder: Lever udbredt i Vestjylland, men er med sin levevis næppe truet af projektet.

Bæver: Lever i adskillige af kommunens vandløb og søer, men vil ikke blive negativt påvirket af projektet.

Ulv: Forekommer lejlighedsvist forskellige steder i Holstebro Kommune, men vil ikke blive negativt påvirket af projektet.

Markfirben: Holstebro Kommune har ikke kendskab til forekomster nær ejendommen.

Stor vandsalamander, løgfrø, spidssnudet frø og strandtudse: Ingen af disse er registreret nær ejendommen.

Grøn kølleguldsmed: Forekommer udbredt i Storå og Karup Å, men vil ikke blive negativt påvirket af projektet.

Vandranke: Vokser nær Felsted Kog og i Husby Sø, men i stor afstand fra ejendommen.

Gul stenbræk: Holstebro Kommune rummer mindst 3 paludella-væld, hvor arten kan tænkes at forekomme, men den er trods eftersøgninger ikke fundet her i nyere tid.

På og umiddelbart op til husdyrbruget er Holstebro Kommune ikke bekendt med arter omfattet af EF-habitatdirektivets bilag IV, som kan blive negativt påvirket af nærværende godkendelse.

---

## Lugt

---

Holstebro Kommune finder at beskyttelsesniveauet for lugt er overholdt. For at sikre omkringboende mod lugt stilles der vilkår om at der skal opretholdes en god staldhygiejne, herunder rene stalde og foderopbevaringsanlæg.

Mange forhold har betydning for lugt. Ud over arten er det eksempelvis staldindretning, ventilationssystem, strøelse, gødningshåndtering, fodring, drikkevandssystem samt hygiejne i stalden.

Lugt fra minkhaller og stalde udgør et særligt problem, som der ikke fuldt ud tages højde for ved lovens minimumskrav til afstande mellem stald og naboejendomme. Lugt regnes og beskrives i lugtenheder, der kaldes odour units (OUe). Der er en sammenhæng mellem antallet af lugtenheder, og den måde lugt opfattes.

Opfattelsen af lugt kan variere fra menneske til menneske, men helt overordnet, så svarer 1 lugtenhed (OUe) til grænsen for, hvornår lugten kan erkendes i et laboratorium. Ved 3 lugtenheder er det muligt, at genkende lugttypen som f.eks. svinelugt. Ved 5 lugtenheder kan lugten med sikkerhed bestemmes, mens lugten ved 10 lugtenheder er en tydelig lugt, der i tilfælde af f.eks. svine-lugt kan opfattes som ubehagelig.

Der er 3 forskellige genegrænser, som skal overholdes, før der kan meddeles miljøgodkendelse. I byzone er grænsen sat til 5 OUe, for samlet bebyggelse er grænsen 7 OUe, mens den for enkeltboliger uden landbrugspligt er på 15 OUe.

### Kumulation af lugt

Der ligger ikke andre husdyrbrug nærmere end:

- 300 meter fra eksisterende eller fremtidig byzone- eller sommerhusområde eller i et område i landzone, der er udlagt til boligformål, blandet bolig og erhvervsformål eller til offentlige formål med henblik på beboelse, institutioner, rekreative formål og lign.
- 300 meter fra beboelsesbygninger i samlet bebyggelse
- 100 meter fra beboelsesbygninger på ejendomme uden landbrugspligt, der ikke ejes af driftsherren.

Geneafstanden skal derfor ikke forøges.

## Lugtvurdering

I husdyrgodkendelse.dk er der foretaget en beregning (skemanummer 211007) af geneafstandene til både enkeltbolig, samlet bebyggelse og byzone. Skemaet er angivet i miljøkonsekvensrapporten.

På baggrund af, at afstandskravene i husdyrgødningsbekendtgørelsen og kravene i lugtberegningen er overholdt, stilles der ikke skærpede vilkår til husdyrbrugets staldmanagement.

Der stilles vilkår om, at hvis der skulle opstå gener for de omkringboende, eller hvis Holstebro Kommune vurderer, at eventuelle klager om lugtgener er væsentlige og større, end der forventes i miljøvurderingen, skal husdyrbruget udarbejde en handleplan og efterwise at de stillede krav er overholdt. Handleplanen skal godkendes af Holstebro Kommune. Er kravene ikke overholdt kan kommunen kræve, at der skal indgives og gennemføres et projekt for afhjælpende foranstaltninger. Alle udgifter i forbindelse med et sådant projekt afholdes af husdyrbruget.

På baggrund heraf vurderes det, at husdyrbruget ikke vil give anledning til væsentlige lugtgener hos de omkringboende.

## Lugt fra gyllebeholdere

Lugt fra opbevaringslagre er ikke medtaget i ovenstående beregninger, da opbevaringslagre er omfattet af de generelle afstandsregler. Der stilles ikke skærpede krav til f.eks. gyllebeholdere eller udbringningspraksis, da der ikke forventes at være væsentlige lugtgener herfra i forhold til omkringboende.

Hvis tilsynsmyndigheden vurderer, at lugtgenerne er væsentligt større end forventet på baggrund af grundlaget for miljøvurderingen, kan kommunen jf. det stillede vilkår kræve udført lugtmålinger, og at der gennemføres tiltag for at afhjælpe lugtgenerne.

## Gødningshåndtering

Husdyrgødningen håndteres som kvæggylle og dybstrøelse. Holstebro kommune vurderer, at håndteringen af husdyrgødning på ejendommen foregår efter gældende regler.

## Rengøring af staldanlæg

Stalde rengøres efter behov. Idet erfaring viser, at en god staldhygiejne i form af rene og tørre stalde ofte har en gunstig indflydelse på staldlugtemissionen, stilles der vilkår om, at der opretholdes en god staldhygiejne.

---

## Øvrige gener

### Transport

Transporter på offentlig vej sker i forbindelse med håndtering af dyr, gødning, foderstoffer m.v. Omkring forårs- og høstarbejde vil der på et typisk husdyrbrug være intensiveret trafik på og omkring anlægget. Herudover vil de daglige transporter primært foregå indenfor normal arbejdstid. De sæsonbetonede transporter kan foregå hele døgnet.

Ved regulering af husdyrbrug er det praksis, at betragte landzonen som landbrugets erhvervsområde, og beboere af boliger i landzonen må derfor acceptere visse ulemper, som kan være forbundet med at være nabo til et landbrug.

Færdsel på offentlig vej reguleres af politiet og hører under færdselsloven og øvrige bestemmelser, der er fastsat af Justitsministeriet.

Transporter til og fra husdyrbruget er velbeskrevet i miljøkonsekvensrapporten.

### Vurdering af transporter

Da dyreholdet udvides, vil der fremover være en mindre stigning i antal transporter med husdyr til og fra ejendommen. Antallet af gylletransporter med traktor vil blive forøget med ca. 100 transporter årligt. De fleste udspretningsarealer ligger rundt om ejendommen og Holstebro Kommune vur-

derer, at antal gødningstransporter ikke ligger ud hvad der kan forventes, da kvieopdrættet tidligere var opstaldet på en naboejendom.

Idet transporterne normalt ligger i dagtimerne og ikke har karakter over, hvad der er normalt forekommende for lastvogne og traktorer, forventes det, at støjen ikke vil være væsentligt belastende for omgivelserne.

Holstebro Kommune kan regulere visse transporttyper knyttet til husdyrbrugets egne transporter, hvilket bl.a. er gjort i vilkår 19, der er stillet for at sikre, at der tages hensyn til omkringboende. Ved hensynsfuld kørsel til og fra husdyrbruget kan støjen herfra minimeres. For at mindske gener skal transport primært foregå indenfor normal arbejdstid. Sæsonbetonet arbejde kan dog forekomme udenfor disse tidspunkter, men skal søges begrænset.

Det vurderes, at transport til og fra husdyrbruget med det stillede vilkår kan foregå uden væsentlige miljømæssige gener for de omkringboende.

#### Rengøring af offentlig vej

Ved tilsvining af det offentligt tilgængelige vejareal i forbindelse med arbejdskørsel, skal der opstilles skilte, der informerer andre trafikanter om forholdene. Det offentlige vejareal skal rengøres efter arbejdskørselsens ophør, jvf. færdselslovens kapitel 14. Politiet er myndighed herfor, hvorfor forholdet ikke reguleres i denne miljøgodkendelse.

### **Støj**

---

Der stilles vilkår om, at såfremt der klages over støj fra ejendommen, skal der foretages en støjmåling.

Støjkilderne er velbeskrevet i miljøkonsekvensrapporten. Holstebro Kommune vurderer, at da nærmeste nabo er beliggende i en afstand af 230 meter fra ejendommen og en anden nabo inden for en afstand af 300 meter fra staldene, vil støj fra ejendommens aktiviteter efter udvidelsen ikke være til væsentlig gene for nabo og omkringliggende.

Der er naturlig ventilation i alle stalde. Såfremt der senere ønskes ændring i ventilationsformen i disse staldanlæg, skal dette forinden vurderes i forhold til støj.

Der er ikke foretaget støjberegninger i forbindelse med udarbejdelse af miljøgodkendelsen. Det faktuelle støjniveau kendes derfor ikke og kan ikke sammenholdes med de vejledende støjgrænser.

På baggrund af ovenstående vurderes det, at støj fra husdyrbruget ikke vil medføre væsentlige gener for de omkringboende.

### **Støv**

---

Støv er velbeskrevet i miljøkonsekvensrapporten.

### **Lys**

---

Lys er velbeskrevet i miljøkonsekvensrapporten.

### **Restvand og spildevand**

---

Før etablering af faskiner, skal der søges om tilladelse til etableringen. Hvis der ikke sættes tagrender på de nye bygninger kan vandet nedsives på stedet. Ønsker der alternativ håndtering af tag- og overfladevand skal der også indsendes ansøgning til kommunen før etablering.

#### Udsprinkling af overfladevand fra ensilagepladser

Der er på husdyrbruget etableret og godkendt et anlæg til permanent udsprinkling af overfladevand fra plansiloanlægget på husdyrbruget. Anlægget er dimensioneret til formålet efter landbrugets byggeblad. På den måde udbringes overfladevandet (regnvand) løbende. Der vil være et mindre udtræk af næringsstoffer fra den opbevarede ensilage samt evt. spild ved læsning af fodervogne m.v. Mængden af næringsstoffer vil være meget lille i forhold til den samlede volumen.

Der er stillet fastholdelsesvilkår til udsprinklingsanlægget. Vilkårene skal sikre at anlægget er korrekt dimensioneret og at de befæstede arealer holdes tørre og rene, så forurening af ubefæstede arealer og overfladevand undgås.

---

### **Fluegener**

Der skal på husdyrbruget foretages en effektiv fluebekæmpelse i overensstemmelse med [retningslinjerne](#) fra Aarhus Universitet, Institut for Agroøkologi.

Herudover fastsættes vilkår om, at såfremt kommunen vurderer, at der forekommer fluegener, der er væsentligt større, end der kan forventes, ifølge grundlaget for miljøvurderingen, kan kommunen kræve, at der udarbejdes en handleplan. Husdyrbruget skal derpå eftervise, at de stillede krav er overholdt. Handleplanen skal godkendes af kommunen.

Det er i miljøkonsekvensrapporten oplyst, at der anvendes Neporex for at forebygge fluegener fra ejendommen. Holstebro Kommune vurderer at der med de stillede vilkår ikke vil forekomme væsentlige fluegener for de omkringboende.

---

## **Følgevirksomheder**

---

### **Affald**

Der stilles ingen vilkår til affaldshåndteringen.

Alt affald skal bortskaffes i henhold til kommunens regulativ.

Affald fra produktionen skal opsamles, sorteres, bortskaffes og registreres iht. affaldsbekendtgørelsen og det til enhver tid gældende regulativ for erhvervsaffald i kommunen.

Al bortskaffelse af farligt affald, som f.eks. spildolie, oliefiltere, akkumulatorer, medicinrester m.v.), skal kunne dokumenteres. Denne dokumentation skal fremvises ved tilsyn og kan f.eks. bestå af fakturaer fra værksted ved olieskift, kvittering fra genbrugspladsen eller lignende. Farligt affald, såsom spildolie, skal transporteres og afhændes til en af Holstebro Kommune godkendt transportør/modtager. Liste over godkendte transportører/modtagere kan ses på Energistyrelsens hjemmeside (affaldsregister).

Holstebro Kommune vurderer, at affald ikke vil have væsentlig betydning for omgivelserne, hvis Holstebro Kommunes affaldsregulativ følges.

---

## **BAT**

---

### **Valg af BAT-teknologi for produktionsarealerne**

Størrelse af produktionsareal, de valgte staldgulvstyper og miljøteknologi er angivet i skemaet neden for.

Der er stillet vilkår om følgende staldindretning. Husdyrbruget har maksimalt tilladelse til følgende produktionsareal:

<b>Staldanlæg</b>	<b>Staldsystem</b>	<b>Miljøteknologi/kommentar</b>
Eksisterende kostald	Alle kvæg, Sengestald, fast drænet gulv med skraber og ajlefløb	Ingen
Kælvningsafd. og småkalve	Alle kvæg, Dybstrøelse	Ingen
Småkalve	Alle kvæg, Dybstrøelse	Ingen



Ny ungdyr- og goldkostald	Alle kvæg, Sengestald, fast drænet gulv med skraber og ajleafløb	Ingen
---------------------------	--	-------

Ved miljøgodkendelse og tilladelse af husdyrbrug skal husdyrbruget og godkendelsesmyndigheden, i forbindelse med godkendelsen, foretage en vurdering af, om husdyrbruget anvender teknologi, der svarer til "Bedste Tilgængelige Teknik" - BAT.

Bedste tilgængelige teknik for en række områder er beskrevet i EU's BAT notat (BREF-dokumentet) for svin og fjerkræ. Miljøstyrelsen har derudover fastlagt en række vejledende emissionsniveauer for ammoniak, som vurderes at kunne opnås ved anvendelse af bedste tilgængelige teknik.

BAT-kravet ift. husdyrbrugets ammoniakemission skal være overholdt, og der skal være en beskrivelse af hvilken teknologi, der anvendes for at overholde kravet. BAT-kravet til ammoniakemissionen er for husdyrbrug formuleret som en emissionsfaktor pr. produktionsarealenhed, og er denne overholdt ved brug af en bestemt teknologi, beskrives denne teknologi.

Det er således tilstrækkeligt for ansøger at nævne andre valgmuligheder, der kunne være og begrundede fravalget af disse. Der er ikke i husdyrbruglovgivningen krav om at komme længere ned end det BAT-niveau, der er fastsat i husdyrgodkendelsesbekendtgørelsen.

Bedste tilgængelige teknik vurderes ud fra tilgængelighed, driftsstabilitet, proportionalitet og omkostningseffektivitet. Dette betyder bl.a., at teknologien maksimalt må koste 1 % af produktionsomkostningerne og maksimalt 100 kr. pr kg. sparet N for, at Holstebro Kommune vurderer teknologien som omkostningseffektiv.

Det vurderes, at husdyrbrugets staldindretning overholder reglerne i henhold til Husdyrbrugloven, Miljøbeskyttelsesloven og heraf afledte bestemmelser. På den baggrund vil der ikke blive stillet skærpende vilkår for staldgulve ud over det ovenfor nævnte.

### ***BAT emissionsgrænseværdier for ammoniak***

Af BAT beregningerne i Husdyrgodkendelse.dk fremgår en beregning af den samlede maksimale ammoniakfordampning, som må udledes fra husdyrbrugets stalde og lagre i henhold til Miljøstyrelsens BAT-emissionsgrænseværdier.

Den ansøgte totale udledning er 3.692 kg N og overholder således det beregnede BAT emissionsniveau, som er 4.099 kg N. Der stilles vilkår, som sikrer, at de ansøgte staldsystemer implementeres. Det vurderes på baggrund af ovenstående, at husdyrbrugets ammoniakudledning fra stald og lager overholder kravet om anvendelse af BAT.

### **Grænseoverskridende virkninger**

Husdyrbruget ligger ca. 200 km fra grænsen til Tyskland, som er nærmeste selvstændige nation. Derfor vurderer Holstebro Kommune, at husdyrbruget ikke vil have grænseoverskridende virkning.

### **Husdyrbruget**

#### ***Husdyrbrugets valg af BAT (råvarer)***

Holstebro Kommune vurderer, at forholdet er tilstrækkeligt reguleret i gældende lovgivning, hvorfor der ikke stilles vilkår.

#### ***Husdyrbrugets valg af BAT (renere teknologi og ressourcestyring)***

Der stilles vilkår om, at der skal foretages energigennemgang af ejendommen senest 5 år efter den seneste energigennemgang.

Miljø- og ressourcestyring bygger på et helhedsprincip om at stræbe mod renere teknologi i landbrugsproduktionen, herunder at udskifte miljøfarlige stoffer med mere miljøvenlige stoffer, at gøre arbejdsgange og processer mindre belastende for miljøet, samt at minimere forbruget af energi, næringsstoffer, vand, pesticider osv., således at tab til omgivelserne bliver minimeret under hensyntagen til produktionens lønsomhed.

Renere teknologi er samtidig det bærende element i husdyrloven og i miljøbeskyttelsesloven. Loven pålægger alle et ansvar, og som landmand kan man selv indføre renere teknologi og påvirke andre til at indføre renere teknologi, bl.a. ved at stille krav, når der købes ind.

Dette er beskrevet i miljøkonsekvensrapportens afsnit 4 om projektets virkninger for miljø, natur og mennesker.

## Energi

Ressourceforbruget vurderes for at sikre, at husdyrbruget udvikler sig i takt med de stigende krav til ressourcebevidsthed og miljøforhold. Forbruget af ressourcer på husdyrbruget består primært af vand, el og olie, jf. Skema 3:

### Skema 3. Husdyrbrugets ressourceforbrug.

Type	Forbrug før udvidelse	Forventet forbrug efter udvidelsen	Ændring
El forbrug [kWh]	225.000	230.000	5.000
Vand [m <sup>3</sup> ]	11.650	12.500	850
Olie [liter]	18.000	18.000	0

Der vil i miljøgodkendelsen blive stillet vilkår om løbende registrering af ressourceforbruget med henblik på at sikre, at der løbende er fokus på at reducere forbruget.

For at sikre fokus på energibesparelser, stilles der vilkår om, at hele husdyrbruget senest 5 år efter seneste energigennemgang skal være gennemgået af en energifaglig konsulent med det formål at sikre, at lønsomme ressourcebesparende teknologier løbende indføres på husdyrbruget.

Det er Holstebro Kommunes opfattelse, at en energigennemgang skal tage udgangspunkt i Dansk Landbrugsrådgivnings energisparkatalog. Energigennemgangen skal som minimum indeholde en beskrivelse og vurdering af de aktuelle forhold samt mulighederne for indførelse af energibesparende teknologi vedr. belysning, køle- og fryseanlæg, varmeanlæg, ventilationsanlæg, maskinel og lign. samt de heraf afledte forhold, såsom f.eks. varmegenindvindingspotentialer, pumpetyper etc. En energifaglig person kan f.eks. være en konsulent fra et el-selskab eller lign.

For at sikre fokus på muligheder for energibesparelser stilles der vilkår om, at det nye byggeri i forbindelse med projekteringen, skal være gennemgået af en energifaglig konsulent med det formål at sikre, at lønsomme ressourcebesparende teknologier løbende indføres på husdyrbruget.

For at forbedre den generelle miljømæssige drift er BAT bl.a.:

- at husdyrbruget gennemgås med henblik på besparelse på el-forbrug og andre energikilder, evt. sammen med husdyrbrugets energiselskab/konsulent,
- at der føres regnskab over forbrug af vand, energi, foder samt kunstgødning,
- at vandingssystemet vedligeholdes, således at vandspild undgås,
- at der anvendes energibesparende belysning,
- at opdage og reparere eventuelle lækager hurtigst muligt,
- at anlæg og maskiner til stadighed renholdes og vedligeholdes, således at de fungerer optimalt.

Det er Holstebro Kommunes vurdering, at husdyrbruget med de stillede vilkår lever op til BAT på management.

### ***Egenkontrol - (kontroller, reparationer, vedligeholdelse mv)***

---

Der stilles vilkår om, at teltoverdækningerne på gyllebeholdere løbende vedligeholdes:

#### **Fast overdækning af gyllebeholdere**

Der er etableret fast overdækning på gyllebeholderne. Dugen bør holdes fri fra beholderkanten, ellers udsættes dugen for stor slitage. Der frigives svovlbrinte fra gyllen. Svovlbrinte sammen med kondens på dugens underside og ilt fra luften danner svovlsyre, der kan angribe beholderens beslag. For at undgå, at der drypper kondensvand på betonelementernes indvendige side, kan der monteres et "skørt" på indvendig side af teltdugen. Det indvendige "skørt" vurderes at være tilstrækkelig korrosionssikring, og der er således ikke behov for ekstra kontrol af beholderen. Der stilles vilkår om, at der etableres indvendigt skørt.

#### **Alternativ til nybyggeri**

---

0-alternativet skal belyse de miljømæssige og socioøkonomiske konsekvenser, der er, hvis den ansøgte produktionsudvidelse ikke gennemføres: 0-alternativet til dette projekt er, at driften vil fortsætte uændret med kvieopdrættet på en anden ejendom. Det vil medføre mere kørsel til og fra ejendommen med foder og dyr.

## Offentliggørelse og generelle forhold

### Klagevejledning

Ansøger, klageberettigede myndigheder og organisationer samt enhver, der har en væsentlig individuel interesse i sagens udfald, kan klage over afgørelsen.

Fristen for at klage over afgørelsen er den 10-12-2019.

Klagen skal sendes digitalt via [klageportalen](#). Du kan logge ind med NemID. Det koster et gebyr at få behandlet klagen.

### Aktindsigt

Vi gør opmærksom på, at du har ret til aktindsigt i sagen. Du kan få aktindsigt ved at henvende dig til Holstebro Kommune, [teknik.miljoe@holstebro.dk](mailto:teknik.miljoe@holstebro.dk).

### Søgsmål

Afgørelsen kan prøves ved domstolene. Dette forudsætter, at sagen er indbragt for domstolene senest 6 måneder efter, at afgørelsen er truffet.

### Fritagelse for brug af klageportal

Det er muligt at blive fritaget for at bruge Klageportalen, hvis der foreligger særlige omstændigheder. Fremsend anmodningen til Holstebro Kommune, der sender anmodningen videre til klagenævnet, som træffer afgørelse om fritagelse.

## Offentliggørelse

### Afgørelsen sendes til:

- Morten Uhre Nørsøller, Viborgvej 312, 7830 Vinderup (ansøger).

### Orientering om meddelelse af miljøgodkendelse er sendt til:

- Ansøgers rådgiver Christian Bach Knudsen, LMO, email [cbk@lmo.dk](mailto:cbk@lmo.dk).
- Alle sagens parter indenfor 429 meter fra husdyrbrugets lugtcentrum, (lugtkonsekvensradius).
- Naboer der matrikulært grænser op til ejendommen.
- Danmarks Naturfredningsforening, CVR: 60804214, P-nr: 1002121278 - (Interesseorganisation)
- Styrelsen for patientsikkerhed - Tilsyn og Rådgivning Nord, CVR: 37105562, P-nr: 1020864415 - (Myndighed)
- Danmarks Fiskeriforening Producent Organisation, CVR: 45812510, P-nr:1001874009 - (Interesseorganisation)
- Danmarks Sportsfiskerforbund, v/ Gunnar H. Pedersen (Interesseorganisation)
- Danmarks Sportsfiskerforbund, CVR: 37099015, P-nr: 1001751945 - (Interesseorganisation)
- FERSKVANDSFISKERIFORENINGEN FOR DANMARK, CVR: 25145615, P-nr: 1004659823 - (Interesseorganisation)
- Dansk Ornitologisk Forening, CVR: 54752415, P-nr: 1001712827 - (Interesseorganisation)
- Dansk Ornitologisk Forening - Vestjylland, CVR: 29287112, P-nr: 1011976545 - (Interesseorganisation)
- Det Økologiske Råd, CVR: 15428376, P-nr: 1000921784 - (Interesseorganisation)
- De Kulturhistoriske Museer i Holstebro Kommune, CVR: 34744866, P-nr: 1018099531 - (Myndighed)

I perioden 11-10-2019 til 10-11-2019 har forslag til afgørelse været sendt i offentlig høring. Forslaget er annonceret på Holstebro Kommunes hjemmeside og orienteringsbrev er sendt til nedenstående:

- Ansøgers rådgiver Christian Bach Knudsen, LMO, email [cbk@lmo.dk](mailto:cbk@lmo.dk).

- Alle sagens parter indenfor 429 meter fra husdyrbrugets lugtcentrum, (lugtkonsekvensradius).
- Naboer der matrikulært grænser op til ejendommen.
  
- Danmarks Naturfredningsforening, CVR: 60804214, P-nr: 1002121278 - (Interesseorganisation)
- Styrelsen for patientsikkerhed - Tilsyn og Rådgivning Nord, CVR: 37105562, P-nr: 1020864415 - (Myndighed)
- Danmarks Fiskeriforening Producent Organisation, CVR: 45812510, P-nr:1001874009 - (Interesseorganisation)
- Danmarks Sportsfiskerforbund, v/ Gunnar H. Pedersen (Interesseorganisation)
- Danmarks Sportsfiskerforbund, CVR: 37099015, P-nr: 1001751945 - (Interesseorganisation)
- FERSKVANDSFISKERIFORENINGEN FOR DANMARK, CVR: 25145615, P-nr: 1004659823 - (Interesseorganisation)
- Dansk Ornitologisk Forening, CVR: 54752415, P-nr: 1001712827 - (Interesseorganisation)
- Dansk Ornitologisk Forening - Vestjylland, CVR: 29287112, P-nr: 1011976545 - (Interesseorganisation)
- Det Økologiske Råd, CVR: 15428376, P-nr: 1000921784 - (Interesseorganisation)
- De Kulturhistoriske Museer i Holstebro Kommune, CVR: 34744866, P-nr: 1018099531 - (Myndighed)

I 30 dages høringsperioden er der indkommet bemærkninger fra følgende:

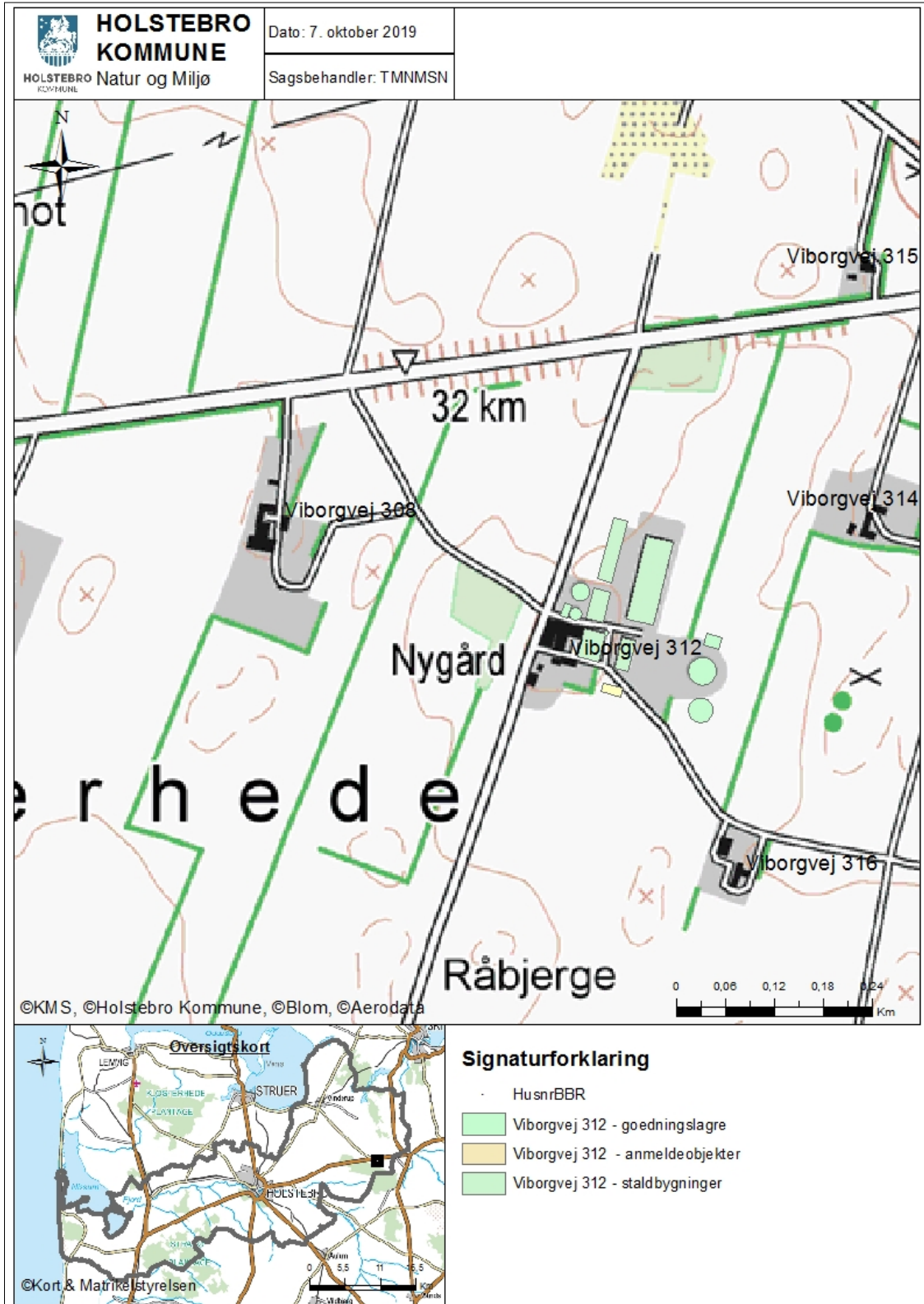
Ingen bemærkninger modtaget.

Inddragelse af offentligheden er sket gennem annoncering af modtagelse af ansøgning i perioden 16-05-2019 til den 30-05-2019.

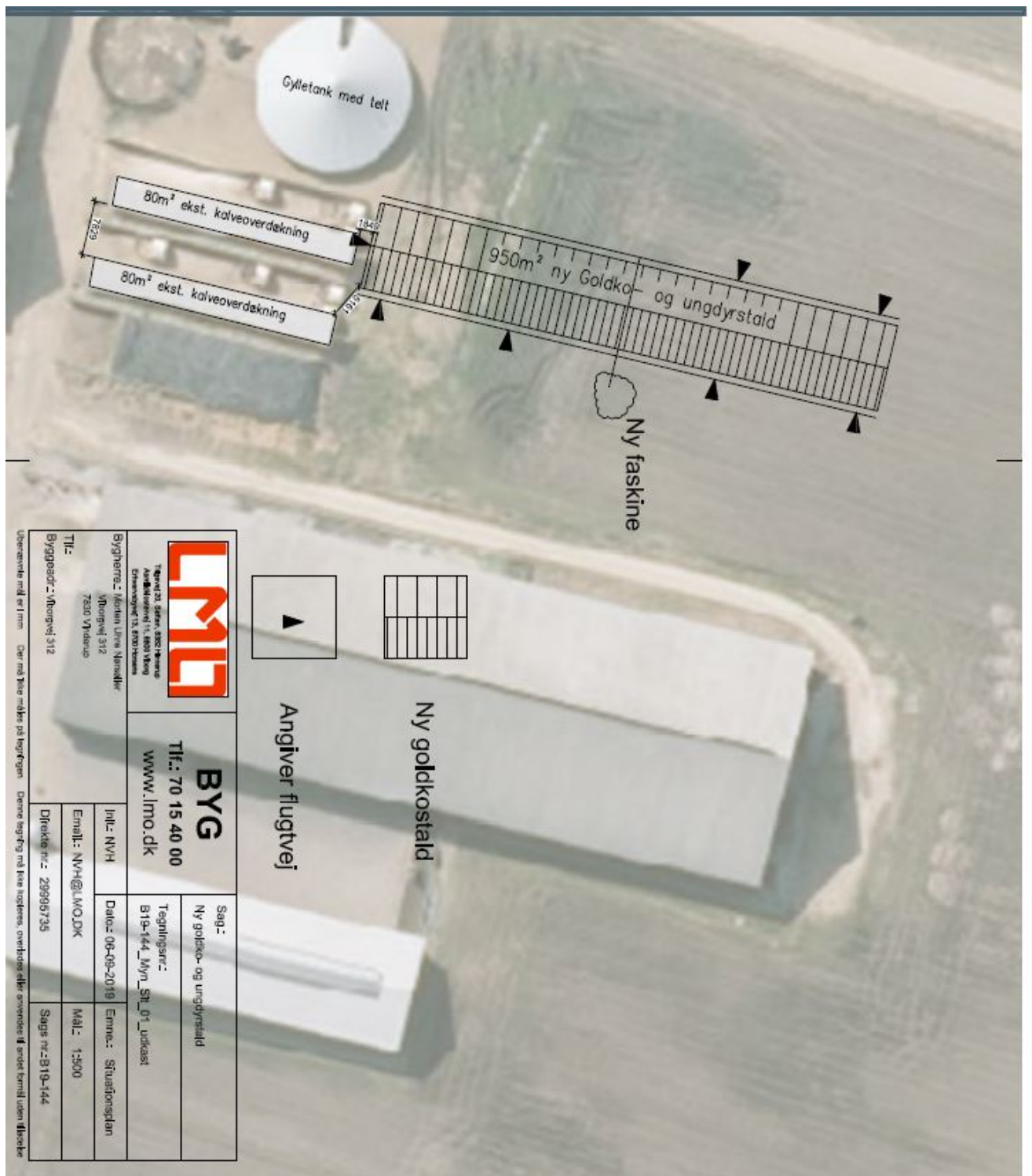
Ingen bemærkninger modtaget.


## Bilag

### Bilag 1 – Husdyrbrugets beliggenhed



## Bilag 2 – Situationsplan

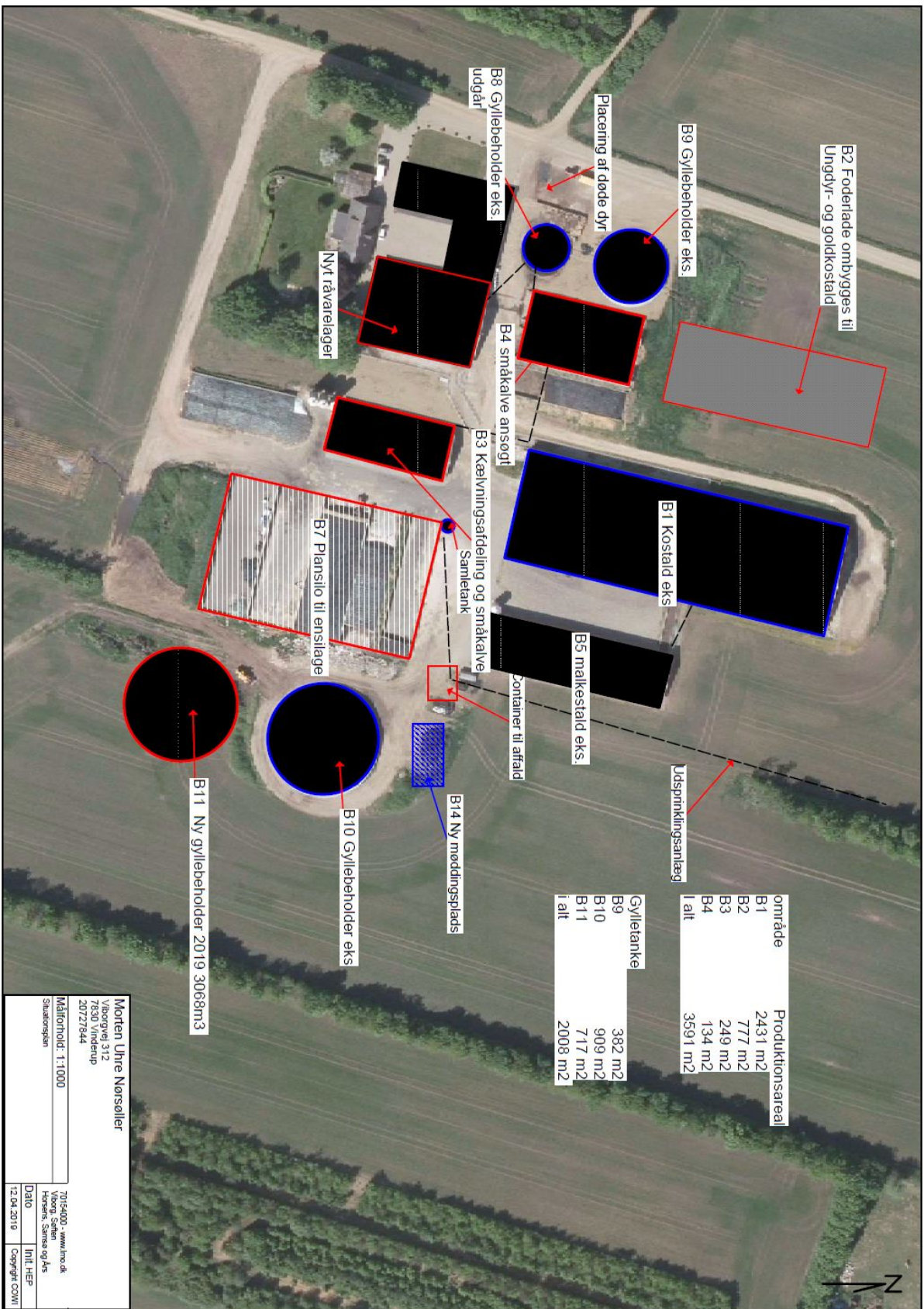


 <p>Tegnet af: <b>lmo arkitektur</b>          Anstillet ved: <b>11.000 kr/ug</b>          Erhvervsvej 13, 8700 Hjørring</p>	<p><b>BYG</b>          Tlf.: 70 15 40 00          www.lmo.dk</p>		<p>Sag:          Ny goldko- og ungdyrstald</p>
	<p>Bygherre: <b>Martin Lise Nørskov</b>          Møllevvej 312          7830 Videsna</p>		<p>Tegningsnr.:          B19-144_Mlyn_Sit_01_udkast</p>
<p>Tlf:          Byggesedl.: Møllevvej 312</p>	<p>Inh.: NV/H</p>	<p>Dato: 06-09-2018</p>	<p>Emne: Situationsplan</p>
	<p>Email: NVH@LMO.DK</p>	<p>Direkte nr.: 29998735</p>	<p>Mål: 1:500</p>
			<p>Sag nr.: B19-144</p>

Udoverende mål er 1 mm. Der må ikke måles på tegningen. Denne tegning må kun bruges, overføres eller sendes i andet formål uden tilladelse.

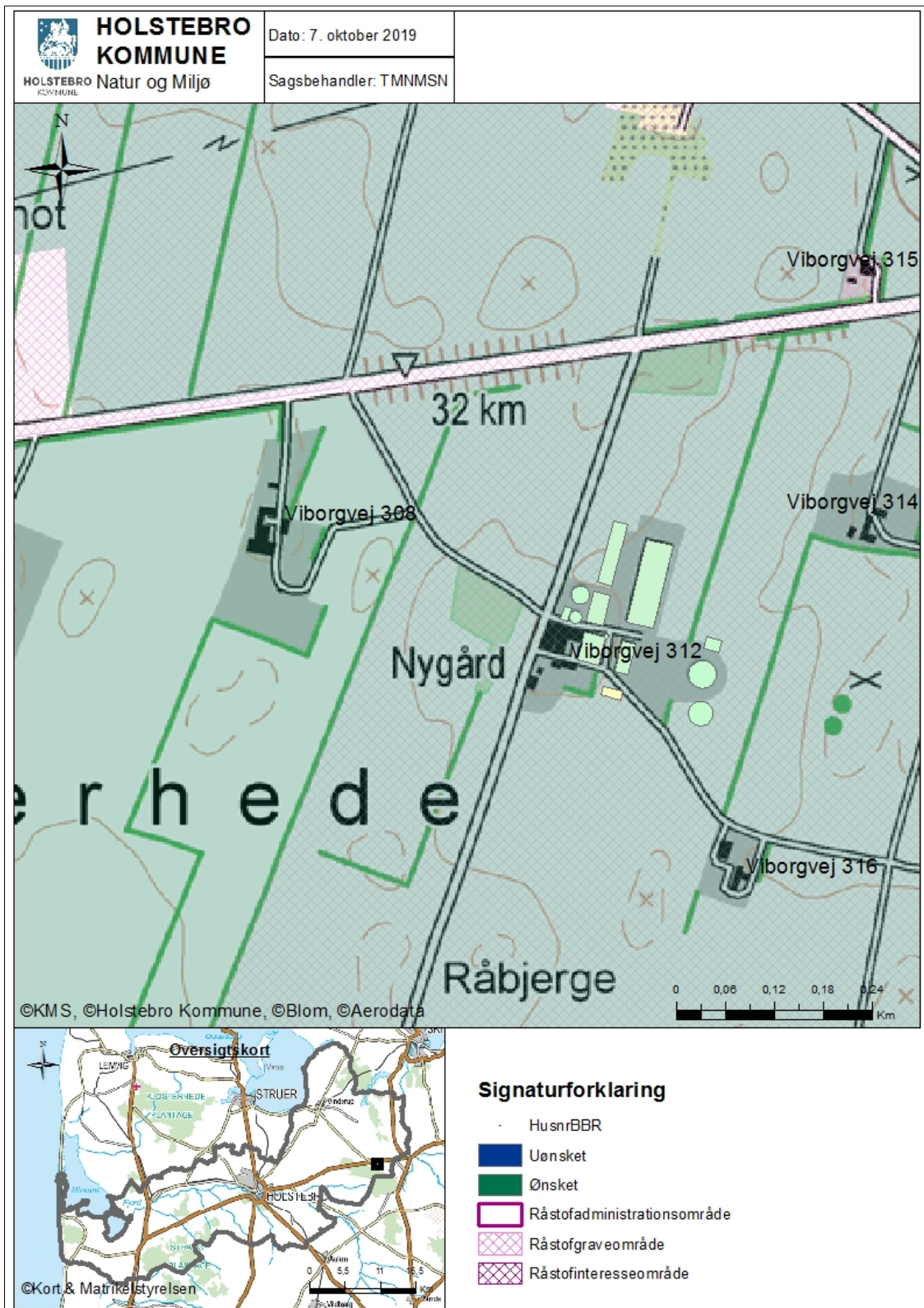


## Bilag 3 – Husdyrbrugets indretning

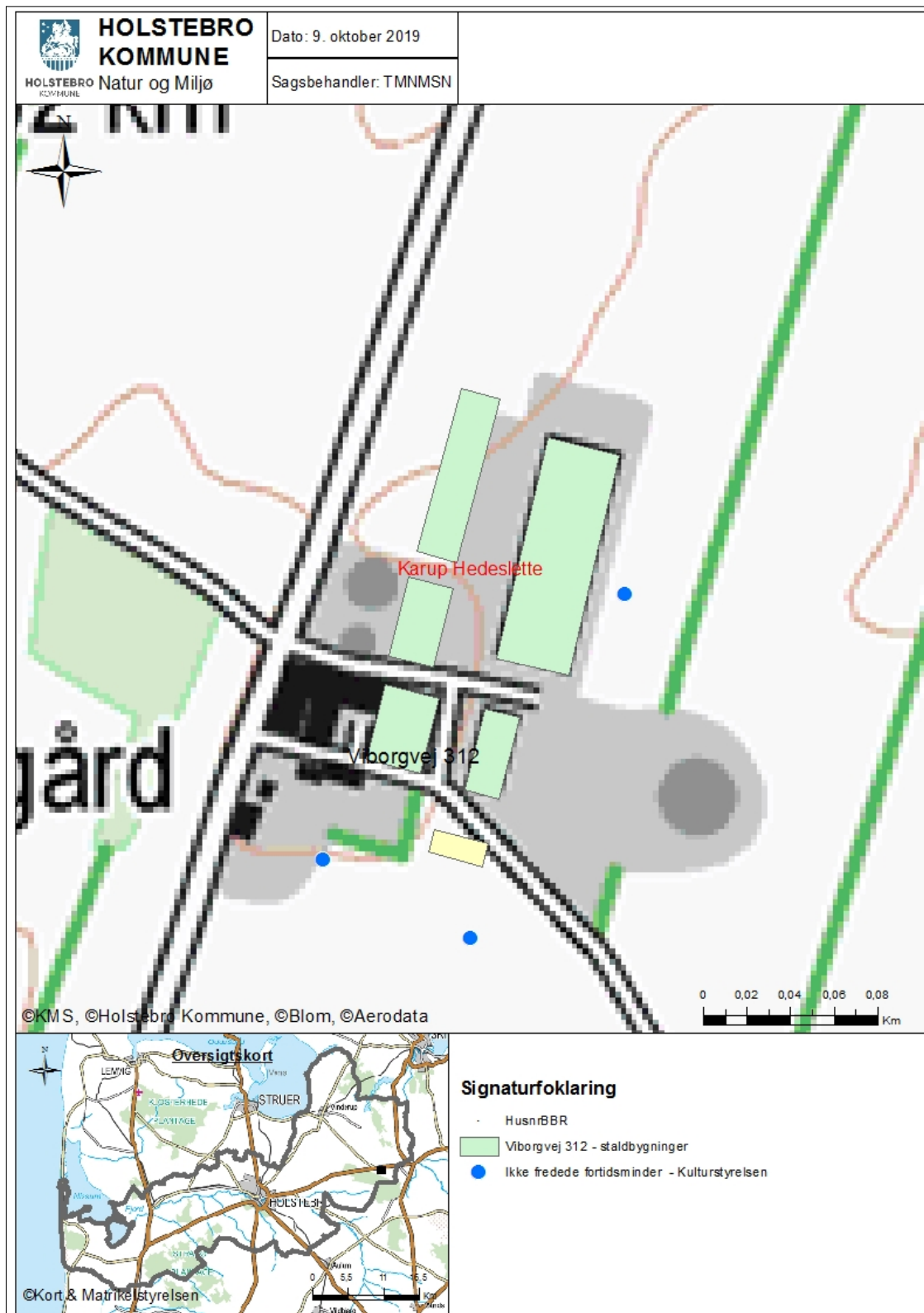




## Bilag 4 – Omkringboende og planmæssige forhold

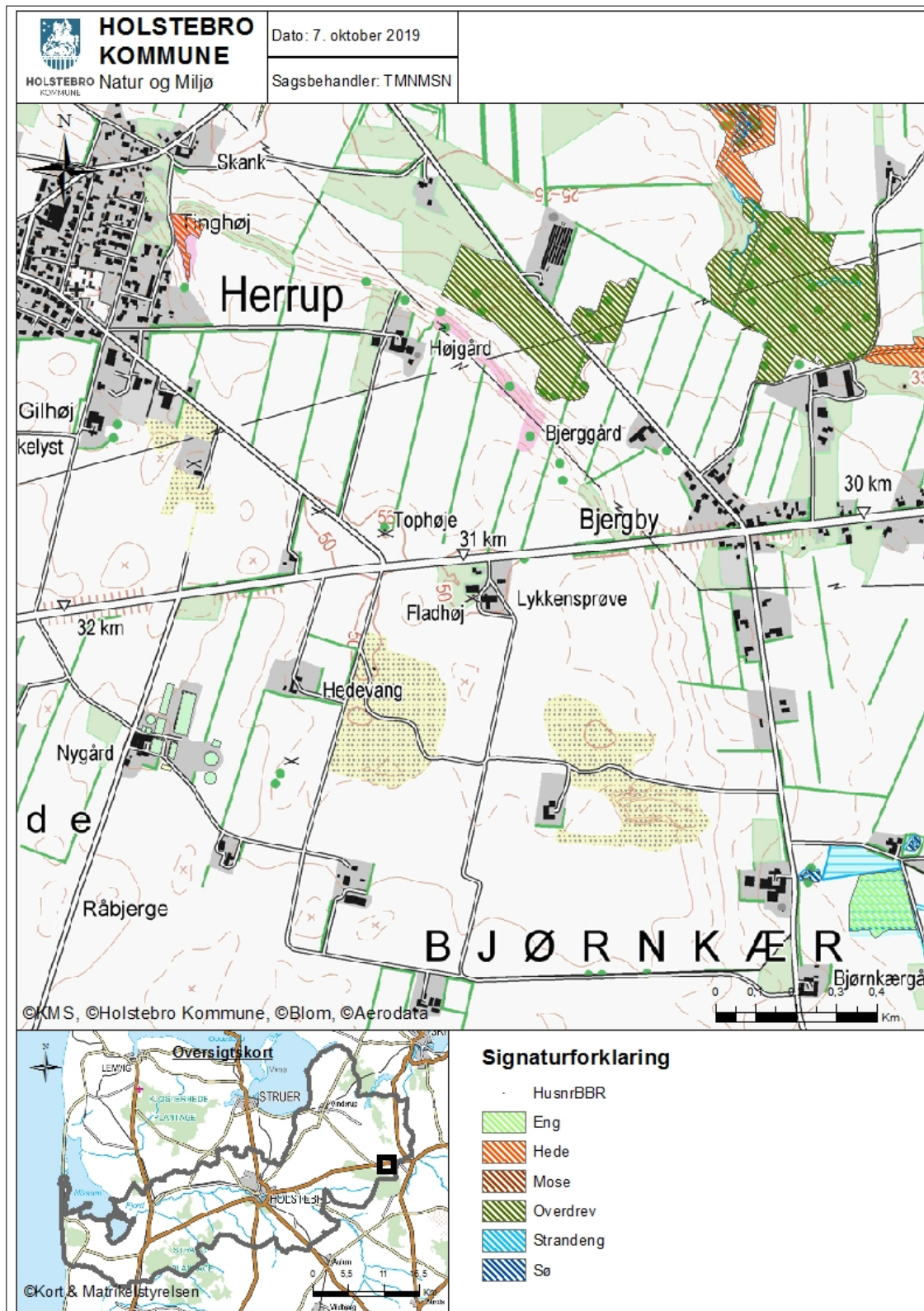


## Bilag 5 – Landskabelige og kulturhistoriske interesser omkring anlæg





## Bilag 6 – Naturområder omkring anlæg



## Bilag 7 – Driftsjournal

Nedenstående driftsjournal skal føres løbende i henhold til godkendelsernes vilkår. Datoer, handlinger m.v. skal fremgå.

<b>ENSILAGE I MARKSTAKKE</b>	
1. Find kortbilag og tegn markstakkenes placering ind	
2. Skriv dato ud for den indtegnede markstak.	
3. Kontroller at der ikke har ligget markstakke på samme placering inden for de sidste 5 år.	
4. Noter ny dato på kortet, når stakken er brugt og fjernet fra marken (maksimalt 24 mdr.).	
Husk at kontrollere at afstandskrav er overholdt for hver enkelt ensilagestak:	
Fælles vandindvindingsanlæg	50 meter
Naboskel	30 meter
Enkelt vandindvindingsanlæg	25 meter
Vandløb (herunder dræn) og søer, offentlig vej og privat fællesvej	15 meter
Nabobeboelse uden landbrugspligt	150 meter

<b>INSPEKTION AF GYLLEBEHOLDERE</b>							
	Størrelse	Dato for tømning	Er der synlige revner	Er der synlige utætheder	Er evt. kabler intakte	Reparatør tilkaldt (dato)	Dato for reparation
Gyllebeholder nr. 1							
Gyllebeholder nr. 2							
Gyllebeholder nr. 3							

Ovenstående årlige inspektion af gyllebeholdere kan i stedet fremgå af et bilag, som indeholder de angivne oplysninger.

Kan erstattes af eksisterende logbog over fast overdækning af gyllebeholdere.

<b>ENERGIGENNEMGANG AF HUSDYRBRUGET</b>			
	Dato	Forslag	Tiltag
Gennemgang af husdyrbruget af en energifaglig person			

Ovenstående skema kan erstattes af bilag, der viser datoer for gennemførte tiltag. Skal gennemføres minimum hvert 5. år. Husk at gemme kontrolrapporter i minimum 5 år.

<b>EL, VAND, BRÆNDSTOF ETC.</b>	År:			År:			År:			År:		
	start	slut	forbrug	start	slut	forbrug	start	slut	forbrug	start	slut	forbrug
El [kWh]												

Vand [m <sup>3</sup> ]												
Brændstof												

Ovenstående skema kan erstattes af bilag, som indeholder tilsvarende information om det kvartalsvise forbrug.

---

<b>UHELD</b>				
Hændelse	<b>Fra dato</b>	<b>Til dato</b>	<b>Alarmcen- tral alar- meret</b>	<b>Anmeldelse til Natur og Miljø</b>
...				

# -Miljøkonsekvensrapport

Viborgvej 312, 7830 Vinderup



Skema nr. 211007  
Indsendt d. 24. april 2019  
Til Holstebro Kommune

# Datablad

Landbrugets navn og beliggenhed	Viborgvej 312, 7830 Vinderup
Matrikel nr. Ejerlav	Matrikel: 33a - Sønderhede, Sevel Matrikel: 33c - Sønderhede, Sevel
Cvr. Nummer	35202773
CHR-nummer	57235
Ejendomsnummer	6610186325
Ejer af ejendommen/ansøger Adresse Tlf. Mobil E-mail	Morten Uhre Nørsøller Viborgvej 312, 7830 Vinderup 2072 7844 2072 7844 <a href="mailto:im.uhrenoersoeller@live.dk">im.uhrenoersoeller@live.dk</a>
Driftansvarlig	Morten Uhre Nørsøller
Brugstype	Kvægbrug
Godkendelsesbetegnelse	§ 16 a
Sags nr.	
Dato for godkendelse	
Tilsynsmyndighed	Holstebro Kommune
Kvalitetssikret af	
Næste revurdering af godkendelsen	

**Ansøgers Konsulent:**

Navn: Henning Pedersen, LMO

Adresse: Asmildklostervej 11, 8800 Viborg

Tlf.nr. 2999 5719

E-mail: [hep@lmo.dk](mailto:hep@lmo.dk)

## Forord

Denne rapport beskriver de miljømæssige konsekvenser for det ansøgte projekt for den nye ungdyrstald på Viborgvej 312, 7830 Vinderup som erstatning for den eksisterende.

Rapporten er en miljøkonsekvensrapport, rapporten behandler de potentielle væsentlige miljøpåvirkninger ved en etablering af en ny ungdyrstald samt udfasning af B6 sengestald med fast gulv. Rapporten indeholder en beskrivelse og vurdering af den sandsynlige væsentlige indvirkning på miljøet, som det ansøgte vurderes at medføre. Rapporten danner grundlaget for Holstebro Kommunes afgørelsen om miljøgodkendelse for ejendommen.



<b>FORORD</b>	<b>40</b>
<b>1. INDLEDNING</b>	<b>42</b>
<b>2. IKKE-TEKNISK RESUME</b>	<b>43</b>
<b>3. HUSDYRBRUGET OG DET ANSØGTE</b>	<b>43</b>
3.1 INDRETNING OG DRIFT AF ANLÆGGET	44
3.2 BYGNINGSMÆSSIGE ÆNDRINGER OG ANLÆGSARBEJDE	45
3.3 PRODUKTIONSMÆSSIG SAMMENHÆNG MED ANDRE HUSDYRBRUG	45
3.4 HUSDYRBRUGET OG DET ANSØGTES BELIGGENHED	45
3.4.1 GENERELLE AFSTANDSKRAV	48
3.5 AMMONIAKEMISSION	49
3.5.1 NATURPUNKTER	49
3.6 LUGTEMISSION	50
3.6.1 KUMULATION TIL NABOER	50
3.7 ØVRIGE EMISSIONER OG GENER	51
3.7.1 STØJ	51
3.7.2 STØV	52
3.7.3 LYS	52
3.7.4 SKADEDYR	52
3.7.5 TRANSPORTER	52
3.8 RESTSTOFFER, AFFALD OG NATURRESSOURCER	54
3.8.1 DØDE DYR (B8)	54
3.8.2 AFFALD (B8)	54
3.8.3 OLIE- OG KEMIKALIER	54
3.8.4 ENERGIFORBRUG	55
3.8.5 VANDFORBRUG	56
3.8.6 SPILDEVAND	56
3.9 BAT-AMMONIAKEMISSION	56
3.10 GRÆNSEOVERSKRIDENDE VIRKNINGER	57
<b>4. PROJEKTETS DIREKTE OG INDIREKTE VIRKNINGER FOR MILJØ, NATUR OG MENNESKER OG HVAD DER ER GJORT FOR AT MINDSKE VIRKNINGERNE.</b>	<b>57</b>
4.1 BELIGGENHED OG BYGNINGSÆNDRINGER I FORHOLD TIL LANDSKAB OG BILAG IV ARTER	57
4.2 BEGRÆNSNING AF AMMONIAKEMISSION	58
4.3 AFSÆTNING AF AMMONIAK TIL NÆRLIGGENDE NATUR	58
4.4 LUGTGENER FOR OMBOENDE	59
4.5 STØJGENER	60
4.6 STØVGENER	60
4.7 LYSPÅVIRKNINGER	60
4.8 SKADEDYR	60
4.9 TRANSPORTER	60
4.10 ENERGI	61
4.11 VANDFORBRUG OG PÅVIRKNING AF VANDRESSOURCEN	61
4.12 PÅVIRKNING AF JORDAREALER OG JORDBUND	61
4.13 ANDET OM BEFOLKNINGEN OG MENNESKERS SUNDHED	61
4.14 ALTERNATIVE LØSNINGER	62
4.15 OPLYSNINGER OM KONSULENTEN	62
<b>5. KONKLUSION</b>	<b>62</b>

# Indledning

Denne miljøkonsekvensrapport beskriver og vurderer etablering af en ny ungdyrstald på Viborgvej 312, 7830 Vinderup.

I forbindelse med optimering af projektet er det konkluderet at udnyttelsen af det eksisterende husdyranlæg udnyttes bedst ved den valgte placering.

Denne rapport er opdelt i seks kapitler, der ses i indholdsfortegnelsen.

# 1. Ikke-teknisk resume

Morten Uhre Nørsøller som ejer kvægbruget på ejendommen Viborgvej 312 7830 Vinderup ønsker at etablere en ny ungdyrstal for at have kapacitet til alle ungdyr på ejendommen. Malkekvægbesætningen består af stor race.

Holstebro Kommune gav i marts 2017 tilladelse til en udvidelse til 300 årskøer, 201 stk opdræt (6 til 25 mdr), 80 kviekalve (0-6 mdr) og 134 tyrekalve (40 til 65 kg). opførelse af en ny gyllebeholder på 4.580 m<sup>3</sup>, nyt råvarelager samt etablering af 138 sengebåse. De øvrige stalde har været i drift i de seneste 8 år og er derfor uændrede i denne ansøgning.

Det søges om tilladelse til en kvægproduktion på i alt 3591 m<sup>2</sup>, hvilket er en stigning på 236 m<sup>2</sup> i forhold til den nuværende tilladelse.

## **Konsekvenser for omboende, natur og miljø**

### *Lugt*

Der er en mindre stigning i lugtemissionen fra husdyrbruget, lugtemissionen overskrider dog ikke kravene til omkringboende, landsbyer eller byer.

### *Landskab*

Landskabsoplevelsen vil ikke blive påvirket af den nye ungdyrstald da den placeres i umiddelbar nærhed af den eksisterende bygningsmasse.

### *Påvirkning af natur*

Der er gennemført ammoniakdepositionsregninger til den omkringliggende natur. Beregningerne viser at kravene til ammoniakdepositionen er overholdt til alle naturområderne.

### *Bedste tilgængelige teknik (BAT)*

Begrebet "Bedste tilgængelige teknik" er indarbejdet i husdyrloven i form af et krav til ammoniakfordampningen fra anlægget. Overholdelse af kravet til ammoniakfordampningen er således et udtryk for at husdyrbruget anvender de teknikker og teknologier som vurderes at være realistiske i forhold til produktionens størrelse. Husdyrbruget overholder kravene hertil.

## **Hvad ansøger vil gøre for at imødegå disse påvirkninger.**

Ansøger vil forsætte den eksisterende rengøringspraksis således at lugtemissionen ikke øges i forbindelse med ændringen.

Ansøger vil imødekomme de ovenstående landskabelige påvirkninger ved at opretholde de eksisterende læbælter således at de ikke vil blive påvirket af den nye ungdyrstald.

Ammoniakfordampningen fra anlægget er vurderet i forhold til de omkringliggende naturområder og i forhold til BAT. Det kan konkluderes at husdyrbruget holder sig indenfor grænserne af den eksisterende lovgivning.

# 2. Husdyrbruget og det ansøgte

Eksisterende bygninger med besætning, anlæg til opbevaring af foder og husdyrgødning er vurderet i forhold til bla.:

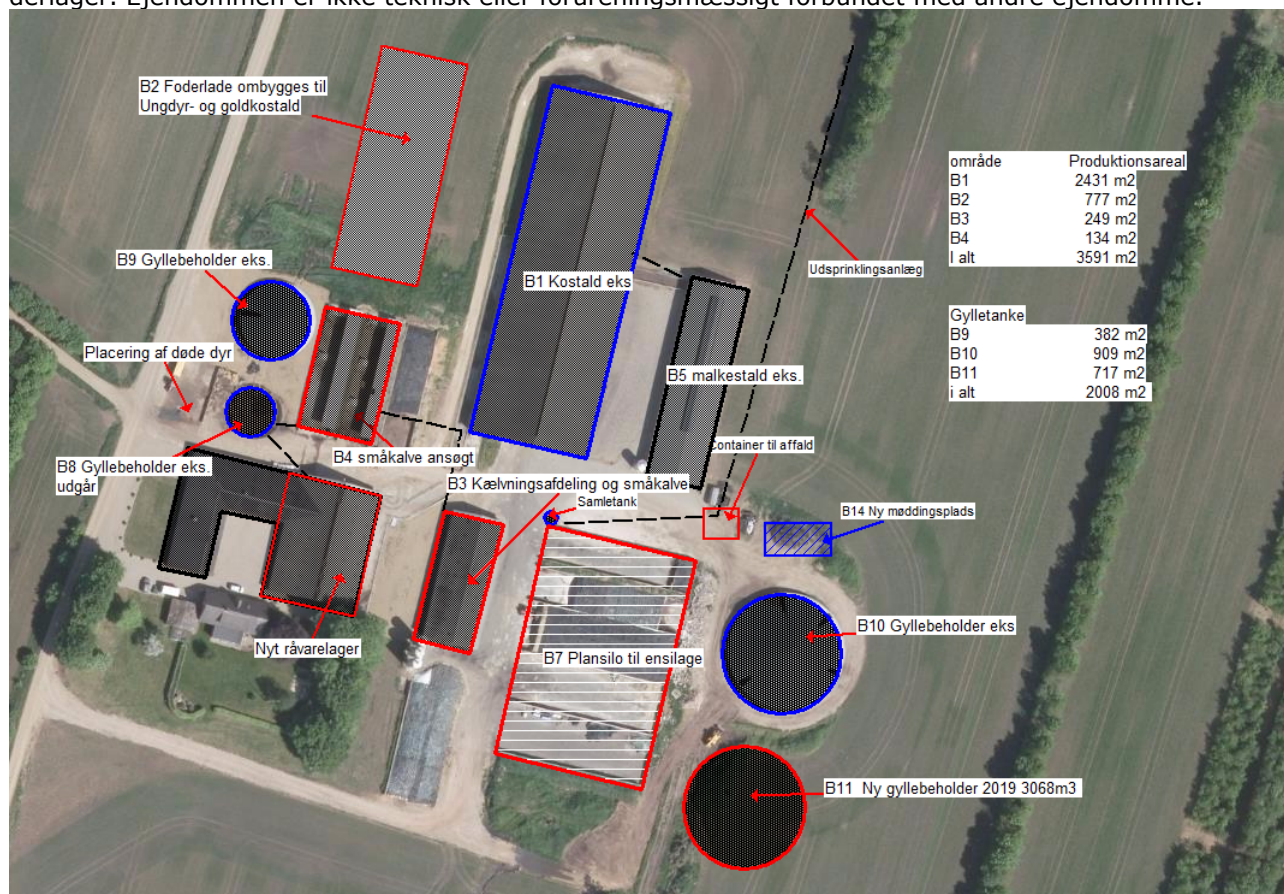
- Ammoniakfordampning, Lugt, Lys, Støj, Støv fra stalde og opbevaringsanlæg
- Forbrug af vand og energi
- Anvendelse af BAT, beskrivelse.
- Landskabelige og kulturhistoriske forhold
- Beskyttet natur
- Landskabelig og kulturhistoriske forhold

Gården ligger med god afstand til omkringliggende naboer uden landbrugspligt. Lugtberegningen viser, at der ikke forventes nabogener fra den udvidede produktion.

Anlægget overholder kravet til BAT som er beregnet til et samlet krav på 4099 kg N/år, der er beregnet en faktisk emission på 3692 kg N/år hvormed kravet er mere end opfyldt. Der findes ingen næringsfattige og kvælstoffølsomme terrestriske naturtyper såsom højmoser og større overdrev, indenfor 1 km afstand fra anlægget. De § 3-beskyttede naturområder der findes indenfor 1 km. fra anlægget, er hovedsageligt skovområder, som ikke vurderes at blive påvirket væsentlig af udvidelsen. Udenfor 1000 m fra anlægget vurderes merbelastningen med kvælstof at være af en størrelsesorden, hvor den hverken i sig selv eller i kumulation med andre påvirkninger kan medføre en væsentlig påvirkning af kvælstoffølsomme naturtyper.

## 2.1 Indretning og drift af anlægget

Der søges en godkendelse efter § 16a i LBK 1020 af 06/07/2018 af det eksisterende staldanlæg for at opnå en højere grad af fleksibilitet for udnyttelse af staldanlægget og tilladelse til ændring af foderlade til ungdyrstald. Samtidig ophører drift af en sengebåsestald der ombygges til nyt råvare/foderlager. Ejendommen er ikke teknisk eller forureningsmæssigt forbundet med andre ejendomme.



Figur 1 Oversigtskort med produktionsarealer oplysningerne fremgår af husdyrgodkendelse.dk og navngivningen i nedenstående referer til ovenstående Figur 1.

Besætning			
Staldtype	8-års drift	Nuværende drift	Ansøgte drift
B1 Kostald eks. - Alle kvæg; Fast drænet gulv med skraber og ajleafløb.	2431 m2	2431 m2	2431 m2
B6 Sengebåsestald Alle kvæg; Fast drænet gulv med skraber og ajleafløb.	541 m2	541 m2	0
B3 Kælvningsafd og småkalve. Alle kvæg; Dybstrøelse	249 m2	249 m2	249 m2
B4 småkalve. Alle kvæg, heste, Får og Geder; dybstrøelse	134 m2	134 m2	134 m2
B2 Ny ungdyr- og goldkostald. Alle kvæg; Fast drænet gulv med skraber og ajleafløb	0	0	777 m2

**Tabel 1. Dyretype, staldsystem, produktionsareal.**

Derudover er der tilknyttet ejendommen tre gyllebeholdere med et samlet overfladeareal på i alt 2008 m2 samt en møddingsplads på 300m2. Der er teltudg på alle gyllebeholdere.

Med denne godkendelse efter lovens § 16a godkendes hele ejendommens produktionsareal i flexgruppen således at der er valgfrihed imellem dyrekategoriene.

Ansøgningens nudrift tager udgangspunkt i §12 Miljøgodkendelse af 21. marts 2017 for Viborgvej 312, 7830 Vinderup.

## 2.2 Bygningsmæssige ændringer og anlægsarbejde

Der er tale om ansøgning om ændring af nyere foderlade til ungdyr- og goldkostald. Endvidere opføres en ny gylletank på 717 m2(3.068m3) samt ny møddingsplads på 300 m2. Den lille gylletank på 179 m2 tages ud af drift. Derudover udfases sengebåsestald B6. Denne bygning vil fremover blive anvendt til råvare/foderlagere.

## 2.3 Produktionsmæssig sammenhæng med andre husdyrbrug

Ejendommen er ikke produktionsmæssigt forbundet med en anden ejendom.

## 2.4 Husdyrbruget og det ansøgtes beliggenhed

Husdyrbruget er placeret i landzone. Nærmeste enkeltbolig, der ikke er noteret som landbrug, er i en afstand på ca. 290 meter nordøst for den eksisterende kostald og ca 300 meter til den nyindrettede ungdyr- og goldkostald. Nærmeste område, som er udlagt til boligområde (samlet bebyggelse) er der er beliggende ca. 700 meter nord for ejendommens anlæg. Den vægtede gennemsnitsafstand til nærmeste byzone er angivet til ca. 4000 m.

Der er følgende afstande til nærmeste områder med registreret natur:

- Kategori 1 natur: De nærmeste internationale naturbeskyttelsesområder er habitatområde Nr. 41 Hjelm Hede, Flynder sø og Stubbergård Sø.

- 
- Kategori 2 natur: Nærmeste kat. 2 natur er et overdrev over 1200 m nordøst for anlægget.
- 
- Kategori 3 natur: Den nærmeste §3 udpegning er beliggende ca 1200 m nordøst fra anlægget.
- 
- Kategori 3 natur: Den nærmeste potentiel ammoniakfølsom skov er beliggende 800 m syd for anlægget.

Husdyranlægget er beliggende i åbent landskab med relativt åben beplantning.

#### *Håndtering og opbevaring af husdyrgødning*

Ejendommen har 3 gyllebeholdere på 1500 m<sup>3</sup>, 3.000 m<sup>3</sup> og 4.000 m<sup>3</sup>, beliggende på egen grund. Placeringerne fremgår af det digitale ansøgningskema. Den samlede opbevaringskapacitet på ejendommen er 8596 m<sup>3</sup>

	Indhold:	År:
Fortank	28 m <sup>3</sup>	2015
Gyllebeholder B9:	1.500 m <sup>3</sup>	1994
Gyllebeholder B10:	4.000 m <sup>3</sup>	2006
Gyllebeholder B11:	3.068 m <sup>3</sup>	2019

**Samlet kapacitet: 8.596 m<sup>3</sup>**

Der produceres ca. 11.165 m<sup>3</sup> gylle årligt og 200 m<sup>3</sup> møddingsaft.

$11.365 / 12 \times 9 = 8.524$  m<sup>3</sup>, kravet om 9 måneders opbevaringskapacitet er dermed overholdt.

Der etableres en ny møddingsplads på 450 m<sup>3</sup>. Produktion af dybstrøelse er beregnet til 178 ton svarende til 303 m<sup>3</sup>. Kravet til opbevaring af dybstrøelse er dermed opfyldt.

## Gødningsproduktion

	I alt	Fordelt over året											
		aug-17	sep-17	okt-17	nov-17	dec-17	jan-18	feb-18	mar-18	apr-18	maj-18	jun-18	jul-18
Slutmængde (31-07-2...	0,0												
Startmængde (01-08-...	0,0												
Fordelt, forl. periode si...													
Produktion	178,2	15,1	14,6	15,1	14,6	15,1	15,1	13,7	15,1	14,6	15,1	14,6	15,1
Vandtilførsel	200,0	17,0	16,4	17,0	16,4	17,0	17,0	15,3	17,0	16,4	17,0	16,4	17,0
Opsamlet mængde	378,2	32,1	31,1	32,1	31,1	32,1	32,1	29,0	32,1	31,1	32,1	31,1	32,1
Modtaget													
Afsat													
Rytninger (intern)													
Fordelt høståret													
Slutmængde		32,1	63,2	95,3	126,4	158,5	190,6	219,7	251,8	282,9	315,0	346,1	378,2
Slutmængde (31-07-2...	378,2												
Fordelt, forl. periode i ...													
Lageropbygning, høst...	378,2												
Næringsstofindhold ul...													

Lager	▲	Største beholdn.		Mindste beholdn.	
		Dato	Tons	Dato	Tons
Dybstæelse		01-08-2018	378	01-08-2017	0,0
Gylle		01-08-2018	11.165	01-08-2017	0,0

	I alt	Fordelt over året											
		aug-17	sep-17	okt-17	nov-17	dec-17	jan-18	feb-18	mar-18	apr-18	maj-18	jun-18	jul-18
Slutmængde (31-07-2...	0,0												
Startmængde (01-08-...	0,0												
Fordelt, forl. periode si...													
Produktion	10.564,9	897,3	868,3	897,3	868,3	897,3	897,3	810,5	897,3	868,3	897,3	868,3	897,3
Vandtilførsel	600,0	51,0	49,3	51,0	49,3	51,0	51,0	46,0	51,0	49,3	51,0	49,3	51,0
Opsamlet mængde	11.164,9	948,3	917,7	948,3	917,7	948,3	948,3	856,5	948,3	917,7	948,3	917,7	948,3
Modtaget													
Afsat													
Rytninger (intern)													
Fordelt høståret													
Slutmængde		948,3	1.865,9	2.814,2	3.731,8	4.680,1	5.628,3	6.484,8	7.433,1	8.350,7	9.299,0	10.216,7	11.164,9
Slutmængde (31-07-2...	11.164,9												
Fordelt, forl. periode i ...													
Lageropbygning, høst...	11.164,9												
Næringsstofindhold ul...													

Lager	▲	Største beholdn.		Mindste beholdn.	
		Dato	Tons	Dato	Tons
Dybstæelse		01-08-2018	378	01-08-2017	0,0
Gylle		01-08-2018	11.165	01-08-2017	0,0

Ensilagesaften og restvandet fra ensilagepladserne bliver udspinklet og indgår derfor ikke i opgørelse for husdyrgødning.

## 2.4.1 Generelle afstandskrav

Anlægstype	Afstandskrav	Afstand målt fra nybyggeri/bygning hvor ændringen/udvidelsen sker
1) Enkelt vandindvindingsanlæg	25 meter	Over 190 m
2) Fælles vandindvindingsanlæg	50 meter	Overholdt
3) Vandløb (herunder dræn) og søer	15 meter	Over 1.500 m
4) Offentlig vej, privat fællesvej	15 meter	Over 200 m
5) Levnedsmiddelvirksomhed	25 meter	Overholdt
6) Beboelse samme ejendom	15 meter	Over 100 -m
7) Naboskel	30 meter	Over 200 m
8) Nærmeste nabo	50 meter	Over 300 m

Område	Afstandskrav	Afstand målt
Eksisterende eller kommuneplanlagt byzone eller sommerhusområde	50 meter	4.000 m
Område i landzone der i lokalplan er udlagt til boligformål, blandet bolig- og erhvervsformål eller offentlige formål med henblik på beboelse, institutioner, rekreative formål og lignende.	50 meter	1.300 m
Nabobeboelse	50 meter	211 m
Kategori 1 og 2 natur	10 meter	Over 1.000m

Husdyrbrugets anlæg ligger udenfor fredninger, strand- klit-, sø- å- og fortidsmindebeskyttelseslinjer. Anlægget ligger udenfor særlige beskyttelsesområder og lige udenfor det beskyttelsesværdige kulturlandskab omkring udpeget i Kommuneplanen.

## 2.5 Ammoniakemission

### 2.5.1 Naturpunkter

#### Kategori 1-natur

Det nærmest liggende Natura 2000-område i forhold til ejendommen er EF-habitatområde nr. 41 Hjelm Hede, Flyndersø og Stubbergård Sø.



Mindsteafstanden hertil er ca. 2,5 kilometer i nordlig retning, og habitatområdet rummer adskillige kvælstoffølsomme naturtyper – blandt andet større områder med naturtypen 6230, surt overdrev, hvis tålegrænse formodentlig er overskredet i en del tilfælde.

Der er foretaget beregninger af kvælstofdepositionen her, men med den pågældende afstand og en samlet emission på 3.692 kg N/år vil reglerne for kategori 1 natur være overholdt.

Der ventes ingen negativ effekt af kvælstofemissionen fra ejendommen på de nærmest liggende Natura 2000-områder.

### **Kategori 2-natur**

Større ammoniakfølsomme naturområder udenfor Natura 2000 (kategori 2 natur)

Nordøst for ejendommen i en afstand af ca. 1,15 kilometer fra bygningerne er registreret et ca. 5,6 ha stort overdrevarsareal, som dermed er det nærmest liggende naturareal, der er omfattet af reglerne for kategori 2 natur.

Området består af ældre kalkgrave, som dog for det meste er overdækket af sand.

Ved en botanisk registrering i 2014 blev fundet en række almindelige overdrevarsarter samt enkelte kalkarter som vild hør og hjertegræs. Overdrevet har en forholdsvis høj målsætning (B) i kommunens naturplan.

Tålegrænsen vurderes til 10-20 kg N/ha/år for den sandede dels vedkommende, og med en baggrundsbelastning på 16 kg N/ha/år kan den være overskredet.

Beregninger viser en højeste totaldeposition i dette område på 0,3 kg N/ha/år, og reglerne for kategori 2 natur er dermed overholdt.

Ansøger venter ingen eller kun en meget begrænset negativ effekt af kvælstofemissionen fra ejendommens drift på de nærmest liggende områder med kategori 2 natur.

Nærmeste kategori 2 natur er et overdrev, der er beskyttet af naturbeskyttelseslovens §3, og som er større end 2,5 ha. Totalbelastningen af dette område er beregnet 0,2 kg N/ha. Kravet til denne kategori er maksimalt 1,0 kg N/ha i totalbelastning.

### **Kategori 3-natur**

Ammoniakfølsomme naturområder i øvrigt (kategori 3 natur)

Der er ikke registreret naturområder omfattet af naturbeskyttelseslovens § 3 inden for en afstand af 1 km fra ejendommen.

Ca. 900 meter syd for ejendommen ligger den store og potentielt ammoniakfølsomme Sevel Plantage.

Beregninger i det nærmest liggende punkt viser her en kvælstofdeposition på 0,0 kg N/ha/år fra udvidelsen og 0,0 kg N/ha/år fra den samlede ejendom efter udvidelsen.

Inden for ca. 200 meter fra ejendommen er registreret yderligere tre mindre områder med potentielt ammoniakfølsom skov. Ingen af disse ses dog på historiske kort fra sidst i 1800 tallet, og kommunen vurderer ikke at der kan være tale om kategori 3 natur her.

Reglerne for kategori 3 natur er således overholdt.

## 2.6 Lugtemission

### Samlet resultat af lugtberegning

Bebyggelse	Kumulation	Model	Ukorrigeret geneafstand (m)	Korrigeret geneafstand (m)	Vægtet gennemsnitsafstand (m)	Genekriterie overholdt	
 Viborgvej 308	0	FMK	105,5	105,5	449,6	Ja	▼
 Viborgvej 314	0	FMK	105,5	105,5	306	Ja	▼
 Viborgvej 315	0	FMK	105,5	105,5	476,1	Ja	▼
 Tophøjvej 26	0	NY	272,4	272,4	724,9	Ja	▼
 Haderup By, Haderup	0	NY	411,6	411,6	4029,8	Ja	▼

### Figur 2. Samlet resultat af lugtberegningen.

Den væsentligste lugt stammer fra sengestaldene, hvor produktionsarealet er fast drænet gulv. Nærmeste naboejendom er beliggende ca. 290 m fra nærmeste staldanlæg. Der er ingen samlet bebyggelse eller byzone indenfor en afstand af 700 m. Geneafstanden er beregnet til 105 m for nabo, 272 m for samlet bebyggelse og 411 m for byzone. Den vægtede gennemsnitsafstand er til nabo 306 m, samlet bebyggelse 725 m og byzone 4.030 m. I husdyrgodkendelse.dk er der udarbejdet lugtberegninger. Beregningerne viser at alle krav er overholdt.

### 2.6.1 Kumulation til naboer

Der er ikke andre husdyrbrug der bidrager til lugt og der skal derfor ikke regnes med kumulation.

## 2.7 Øvrige emissioner og gener

### 2.7.1 Støj

Der kan forekomme støj fra følgende kilder:

Støjkilde	Placering	Tidsinterval	Tiltag mod støjkilder
Ventilationsanlæg	<i>Naturlig ventilation</i>	Ingen støj	Der forekommer ikke støj fra ventilationsanlæg, da der er naturlig ventilation i alle staldafsnit
Kompressor til malkeanlæg	<i>Malkeum</i>	Der malkes tre gange dagligt	Placeret indendørs
Højtryksrensere	<i>Brug af højtryksrensere til vask af stalde sker inde døre</i>	Højtryksrensere anvendes ca. 25 timer om året i forbindelse med rengøring af stalde og maskiner	Højtryksrenseren vedligeholdes
Mælkekøling Traktordreven fuldfodervogn	<i>Tankrum Ved plansilo</i>	Ingen generende støj Anvendes 2 gange i døgn	Placeret indenfor
Aflæsning af foder	<i>I foderlade</i>		Tomgangskørsel undgås
Kørsel med ensilage	<i>Ved plansilo</i>	Der vil være periodisk støj ved kørsel med ensilage	Maskinerne vedligeholdes, tomgangskørsel undgås
Ensilering	<i>Ved plansilo</i>	Der vil være periodisk støj ved ensilering	Maskinerne vedligeholdes, tomgangskørsel undgås
Håndtering af gylle		Der vil være periodisk støj ved omrøring og pumpning af gylle	
Håndtering af dybstrøelse		Der vil være periodisk støj ved læsning af dybstrøelse	
Transport til og fra ejendommen (se afsnit vedr. transport)	-	Se afsnit vedr. transport Brugen af traktor er normalt begrænset til at foregå i dagtimerne, dog må der påregnes støj udover dagtimerne i forbindelse med sæsonbetonet arbejde ved eksempelvis ensilering, forårsarbejde, høst og efterårsarbejde i marken	Der undgås så vidt muligt tomgangskørsel Brugen af traktor vil normalt begrænses til at foregå i dagtimerne, dog må der påregnes støj udover dagtimerne i forbindelse med sæsonbestemt arbejde f.eks. ved ensilering, forårsarbejde, høst og efterårsarbejde i marken.

## 2.7.2 Støv

Der kan opstå støvgener ved levering af foder/indblæsning i silo, kørsel på grusveje, høstarbejde og lign. Ved udvidelsen vil foderforbruget stige, og det må forventes, at støvgener fra levering af foder og indblæsning i siloer vil øges. Det vurderes dog primært at være lokalt på ejendommen, og ikke en væsentlig gene for de omkringboende eller trafikanter. Støvgener må også påregnes i kortere perioder under høstarbejdet. Der vurderes dog ikke at være tale om støvgener af væsentlig karakter, som ligger ud over det forventelige.

I tørre perioder kan der opstå støvgener ved kørsel på grusveje mellem markerne, men det vil være af en begrænset og lokal karakter, og forventes ikke at genere omkringboende eller trafikanter. Husdyrbruget er beliggende relativt langt fra naboer og lign. Det vurderes, at kravet om BAT er opfyldt ved almindelig god landmandspraksis og den beskrevne håndtering af foder.

## 2.7.3 Lys

Det er i ansøgningen oplyst, at der er nødvendig belysning på og i husdyrbruget anlæg.

Der er dæmpet natbelysning i begge stalde. Ansøger oplyser, at staldene ligger langt væk fra naboer og større vej, og ansøger vurderer, på denne baggrund, at der ikke vil være gener for naboer og trafikken.

Sensorstyret udebelysning er medvirke til at reducere energiforbruget på husdyrbruget.

Det vurderes, at lys ikke vil give anledning til væsentlige gener for de omkringboende, da der er bevoksninger af træer, samt bygninger der skærmer for lyset.

## 2.7.4 Skadedyr

### Rotter

Ejendommen er tilmeldt kommunal rottebekæmpelsesordning, der besøger ejendommen efter behov. Forebyggelse ved renholdelse af stalde mv. for foderrester mv.

Det vurderes, at forholdet er tilstrækkeligt reguleret i gældende lovgivning, da husdyrbruget i henhold til miljøbeskyttelseslovens bestemmelser er forpligtiget til at sikre, at bygninger bliver fornuftigt vedligeholdt og fremtræder i gennemført renholdt stand, så rotternes leveduligheder på ejendommen begrænses.

Dette betyder, at husdyrbruget sikrer, at affald eller foder ikke er tilgængeligt for f.eks. rotter, undgå rod på husdyrbruget og kontrollere rottesikringen ved døre, vinduer, rørgennemføringer og ventilationsåbninger, riste, lyskasser, skakte etc., bevoksninger, evt. ru mure, tagkonstruktioner, facaden generelt, kloaksystemets tilstand samt anmeldelse af rotter og rette sig efter påbud fra Holstebro Kommune.

### **Fluegener**

Fluer forbygges ved hjælp af Neporex og evt. bekæmpelse med fluegift.

Der foretages en effektiv fluebekæmpelse på husdyrbruget, som er i overensstemmelse med retningslinjerne fra Statens Skadedyrslaboratorium.

## 2.7.5 Transporter

Der er etableret to tilkørselsveje til gårdanlægget. Disse veje sikrer, at trafikken afvikles hensigtsmæssigt med de hensyn, der skal tages til naboer, veterinære forholdsregler osv. Det vurderes at der ved udkørsel fra anlægget er gode oversigtsforhold. Det samlede antal af transportere forventes ikke at stige væsentligt.

Hver dag bliver der afhentet mælk, fra lastbil. Antallet af afhentninger kommer ikke til at stige, da lastbilerne blot vil afhente en større mængde mælk.

Kørsel i forbindelse med levering af brændstof og andre varer, vil være på ubetydeligt niveau.

Det tilstræbes at holde kørslen i spidsbelastningsperioderne inden for normal arbejdstid.

Ejendommen ligger i et landområde. Hovedparten af arealerne ligger omkring ejendommen. Det betyder, at gylle- og fodertransporter til og fra disse arealer foregår i landområde uden at berøre tæt beboede områder. Transporten af gylle til aftalearealer længere væk foregår med lastbil, som

indgår naturligt i det samlede trafikbillede, uden at der vil være nævneværdige øgede gener for omgivelserne.

Transporttype	Antal transporter pr. år i nu-drift	Antal transporter pr. år i ansøgt drift	Tidsinterval	Hyppeghed	Forskel i antallet af transporter
<b>Lastbiltransporter</b>					
Kraftfoder	27	30		2 gange pr måned	3
Sækkevarer/løsvare	10	10		1 gang pr måned	
Afhentning af mælk	183	183		Hver anden dag	
Indlevering- og afhentning af dyr	50	60		2 gange pr måned	10
Døde dyr	30	30		2-3 gange pr måned	
Diesel	6	6			
<b>Traktor</b>					
Gyllekørsel	450	550			100
Ensilering	350	400			50
Dyrlæge	50	50		ugentlig	
<b>Antal transporter i alt</b>	<b>1.156</b>	<b>1.319</b>			<b>163</b>

## 2.8 Reststoffer, affald og naturressourcer

### 2.8.1 Døde dyr

Døde dyr opbevares under kadaverkappe på plads ved gyllebeholder B9, hvor de ikke kan ses fra offentlig vej, og med god afstand til naboer. Dyrene placeres på spalter, så de ikke rører jorden. Der er indgået aftale med DAKA om afhentning af døde dyr, som afhentes efter behov.

I henhold til gældende regler skal selvdøde og aflivede dyr straks fjernes fra besætningen og opbevares på en skyggefuld afhentningsplads i tilknytning til den pågældende besætning. Afhentningsstedet skal ligge i en passende afstand fra produktionsbygninger og offentlig vej. Afhentningsstedet skal ligge ved fast tilkørselsvej og være tilgængelig for opsamlingsmateriellet. Dyrene skal placeres på et underlag, så de er hævet i en passende afstand fra jorden. Hvor det er nødvendigt, skal afhentningspladsen sikres mod ådselædende dyr. I tilfælde hvor dyrene er overdækket skal dette ske med en fast overdækning. Alternativt kan dyrene opbevares på frost eller køl.

Det vurderes at opbevaring af døde dyr lever op til de gældende krav, og ikke er til gene for naboer

### 2.8.2 Affald

#### Fast affald

Generelt bemærkes, at al affald vil blive bortskaffet i henhold til kommunens affaldsregulativ. Beskrivelse af opbevaringsforhold og bortskaffelse er beskrevet i nedenstående.

	Opbevaring	Bortskaffelse
Forbrændingseget affald ISAG kode: 19.00	Container på ejendommen	Affald bortskaffes i henhold til kommunens affaldsregulativ
Jern ISAG kode: 23.00	I tilknytning til eksisterende bygninger	Afhændes af skrothandler
Andet		

Holstebro Kommune har udarbejdet et affaldsregulativ for erhvervsaffald. Dette regulativ er gældende for husdyrbruget. Affald fra produktionen skal opsamles, sorteres, bortskaffes og registreres iht. affaldsbekendtgørelsen og det til enhver tid gældende regulativ for erhvervsaffald i kommunen. Der gøres opmærksom på, at farligt affald, såsom spildolie, skal transporteres og afhændes til en af Holstebro Kommune godkendt transportør/modtager. Liste over godkendte transportører/modtagere kan ses på Miljøstyrelsens hjemmeside (affaldsregister)

Alt medicinaffald (kanyler, sprayflasker, tomme ampuller, medicinrester mv.) håndteres som farligt affald, medmindre andet er angivet på emballagen.

Emballage afleveres på genbrugsplads

### 2.8.3 Olie- og kemikalier

#### Olietanke

På ejendommen har Holstebro Kommune registreret følgende olietanke:

#### Skema 6. Olietanke

Type	Placering	Størrelse [liter]	Etableret år	Indhold
Overjordisk	Lade	1.200	2005	Diesel
Overjordisk	Lade	2.500	2014	Diesel

I henhold til miljøbeskyttelsesloven må stoffer, der kan forurene grundvand, jord og undergrund, vandløb, søer eller havet ikke opbevares på en sådan måde, at det medfører fare for forurening af disse.

Olie opbevares i egnede mærkede beholdere på oplagsplads med uigennemtrængelig belægning, uden mulighed for afløb. Oplagspladsen er under tag og indrettet således, at spild kan opsamles f.eks. ved spildbakke eller betongulv med opkant.

## Affald

Alt affald bortskaffes i henhold til kommunens regulativ. Mindre affald opbevares i container og bortskaffes med dagrenovationen. Større affald afleveres på genbrugsplads. Oplysninger om de enkelte fraktioner fremgår af Skema 7.

### Skema 7. Affald fra husdyrbruget håndteres iht. nedenstående.

Type	Opbevaring	Bortskaffelse
*Spildolie	Opbevares ikke på ejendommen	Serviceværksted bortskaffer spild olien
*Medicinrester, kanyler og emballage	Medicinrester forekommer ikke	Emballage afleveres på genbrugsplads
Jern / skrot	Betonplads	Afhentes af skrothandler
Papir /pap	Container på ejendommen	Afleveres på genbrugsplads
Glas	Ikke oplyst	Afleveres på genbrugsplads
Plast og PVC	Ikke oplyst	Afleveres på genbrugsplads

*\*Farligt affald: Dokumentation for bortskaffelse skal kunne fremvises ved tilsyn.*

Holstebro Kommune har udarbejdet et affaldsregulativ for erhvervsaffald. Dette regulativ er gældende for husdyrbruget. Affald fra produktionen skal opsamles, sorteres, bortskaffes og registreres iht. affaldsbekendtgørelsen og det til enhver tid gældende regulativ for erhvervsaffald i kommunen. Der gøres opmærksom på, at farligt affald, såsom spildolie, skal transporteres og afhændes til en af Holstebro Kommune godkendt transportør/modtager. Liste over godkendte transportører/modtagere kan ses på Miljøstyrelsens hjemmeside (affaldsregister). Inden for affaldsområdet er BAT bl.a. at registrere affaldsproduktionen og derved skaffe sig et overblik over eventuelle indsatsområder, hvor man kan minimere affaldsproduktionen. Affald registreres og håndteres iht. gældende lovgivning, og affaldet bortskaffes iht. ovenstående, uden der sker ophobning.

## 2.8.4 Energiforbrug

### Ventilation

Alle stalde er naturligt ventilerede, og der er derfor ikke energiforbrug til ventilation. Ved eventuelt opsætning af nye ventilatorer til mekanisk ventilering i de varme sommer måneder vælges vandrettede ventilatorer, der har et lavere energiforbrug end lodrette ventilatorer.

### Malkning

Der udføres eftersyn af malkeanlæg, der sikrer, at anlægget kører energimæssigt forsvarligt. Ansøger har etableret varmegenvinding fra mælkekøler til opvarmning af drikkevand til dyrene og opvarmning af stuehuset.

### Transport

Køretøjer vedligeholdes og tomgangskørsel undgås. Ansøger har fokus på at minimere antal transporter. Logistikken mellem foderopbevaring, blandedanlæg og stalde er indrettet, så afstanden giver færrest mulige driftstimer, hvilket minimerer energiforbruget på ejendommen.

### Belysning

Det kan oplyses, at der er nødvendig belysning på og i husdyrbrugets anlæg. Der er dæmpet natbelysning i stalene. Anlægget ligger langt væk fra naboer og større vej, og ansøger vurderer, på denne baggrund, at der ikke vil være gener for naboer og trafikken. Det årlige elforbrug er i 2018 225.000 kWh. Der kan forventes en lille stigning på ca 5.000 kWh i ansøgt drift.

## 2.8.5 Vandforbrug

Bedriftens drikkevandsinstallationer rengøres og efterses jævnligt med henblik på at undgå spild. Eventuelle lækager identificeres og repareres hurtigst muligt. Der er et relæ, der afbryder vandforsyningen, hvis denne bliver for stor.

Kølevandet fra køling af mælken og vaskevand fra malkeanlægget genanvendes til drikkevand til køerne.

Vandforbruget er målt til 12.500 m<sup>3</sup>. Heraf udgør privat forbrug 170 m<sup>3</sup>, vaskevand til malkeanlæg 600 m<sup>3</sup> og 11.730 m<sup>3</sup> til drikkevand til dyrene.

Der er offentlig vandforsyning på ejendommen.

## 2.8.6 Spildevand

Den årlige mængde af rengøringsvand og drikkevandsspild er estimeret til 600 m<sup>3</sup>. Spildevandet ledes til gyllebeholderen. Denne mængde er medregnet i kapacitetsopgørelsen. Regnvand fra møddingspladsen ledes til gyllebeholderen.

Regnvand og ensilagesaft fra ensilagepladserne samt vaskeplads bliver opsamlet og udsprinklet på den nærliggende mark.

### Restvand og spildevand



Restvand fra husdyrbruget håndteres som angivet i Skema 12:

**Skema 12. Håndtering af restvand og spildevand.**

Restvandstype	Håndtering
Tag- og overfladevand	Ledes til faskiner langs bygning 1 og bag bygning 5.
Restvand fra ensilage/vaskeplads	Ledes til samletank og videre til udsprinkling
Restvand fra vask af stalde	Ledes til gyllekanaler
Restvand fra vaske af mælke/malkeanlægget	Ledes til gyllekanaler
Mælke-/malkerumsrestvand	Ledes til gyllekanaler

Forhold omkring ejendommens husspildevand reguleres ikke i denne godkendelse. Overfladevand fra udenomsarealer ledes primært til overfladisk nedsivning og i mindre omfang til dræn. Der vil på udenomsarealerne være risiko for forurening af omgivelserne, hvis arealerne ikke holdes fri for gødnings- og foderspild.

## 2.9 BAT-Ammoniakemission

Samlet BAT beregning  			
	Stalde	Lagre	Total
Samlet BAT krav (kg NH <sub>3</sub> -N /år)	3177	922	4099
Faktisk emission (kg NH <sub>3</sub> -N /år)	3177	515	3692
Forskel (kg NH <sub>3</sub> -N /år)	-	-	407
Vejledende BAT Overholdt?	-	-	Ja

**Figur 3. Samlet BAT-beregning og ammoniakemission.**

Det samlede BAT-krav er i Husdyrgodkendelse.dk beregnet til 4.099 kg N/år og ammoniakemissionen er på 3.692 kg N/år, dermed er det vejledende emissionsniveau overholdt med 407 kg N/år.



BAT-beregningen er baseret på følgende forudsætning om eksisterende og renoverede staldfafsnit.

Staldnavn	Navn på dyretype og stalssystem eller flexgruppe	Forudsætning for BAT-beregning	BAT krav ved ny stald (kg NH <sub>3</sub> -N / (m <sup>2</sup> · år))	BAT krav ved eksisterende stald (kg NH <sub>3</sub> -N / (m <sup>2</sup> · år)) <sup>c</sup>
B1 Kostald eks	Alle kvæg; Fast drænet gulv med skraber og ajleafløb <sup>a</sup>	Eksisterende staldfafsnit	0,89	0,89
B3 Kælvningsafd og småkalve	Alle kvæg, Heste, Får og Geder; Dybstrøelse <sup>a</sup>	Eksisterende staldfafsnit	0,84	0,84
B4 Småkalve	Alle kvæg, Heste, Får og Geder; Dybstrøelse <sup>a</sup>	Eksisterende staldfafsnit	0,84	0,84
B2 Ny ungdyr- og goldkostald	Alle kvæg; Fast drænet gulv med skraber og ajleafløb <sup>a</sup>	Nyt (inkl. renoveret) staldfafsnit	0,89	0,89

**Figur 4 Forudsætning for BAT-beregning.**

## 2.10 Grænseoverskridende virkninger

Husdyrbruget ligger langt fra den danske grænse og en vurdering af indvirkning på miljøet i en anden stat finder ansøger ikke relevant.

## 3. Projektets direkte og indirekte virkninger for miljø, natur og mennesker og hvad der er gjort for at mindske virkningerne.

I dette afsnit redegøres for projektets direkte og indirekte virkning for miljø, natur og mennesker. Emissionerne fra anlægget vurderes i forhold til valgte placering af husdyrproduktionen og der redegøres for hvilke foranstaltninger, der påtænkes truffet for at undgå, forebygge eller begrænse og om muligt neutralisere forventede væsentlige skadelige indvirkninger på miljøet.

### 3.1 Beliggenhed og bygningsændringer i forhold til landskab og Bilag IV arter

Ejendommen ligger i åbent landskab tilbagetrukket fra hovedvej 16. Ejendommen er synlig fra offentlig vej. Dog ses den kun på en mindre strækning på hovedvej 16 på ca 800 meter.

Den nye stald placeres vest for den eksisterende kostald. Den vil naturligvis også være synlig fra hovedvej 16.

Der bliver bygget i samme stil og med farvevalg af tag og materialer.

Ved at indpasse det nye byggeri på denne måde forebygges og afhjælpes uheldige landskabsoplevelser ved byggeriet.

Omkring ejendommen er der et fremherskende højt ordensniveau. Det betyder, at man passerer forbi gården uden at den kommer meget til syne. Gården ligger 2 til 3 meter lavere i forhold til hovedvej 16.

#### *Bilag IV-arter*

I habitatdirektivets bilag IV er opført en række arter, som skal sikres en streng beskyttelse i deres naturlige udbredelsesområde også udenfor de udpegede Natura 2000-områder. Det indebærer for dyrearternes vedkommende bl.a. at yngle- og rasteområder ikke må beskadiges eller ødelægges og for planternes vedkommende, at arterne bl.a. ikke må lide skade.

Ud fra "Håndbog om dyrearter på habitatdirektivets bilag IV" samt det øvrige kendskab til området og arterne, vurderes det, at følgende arter og grupper fra habitatdirektivets bilag IV (strengt beskyttede arter) kunne tænkes at forekomme i nærområdet til husdyrbruget:

Småflagermus: Forekommer næsten overalt i Vestjylland, men vil ikke blive negativt påvirket af projektet.

Birkemus: Arten er ikke registreret i området.

Odder: Lever udbredt i Vestjylland, men er med sin levevis næppe truet af projektet.

Markfirben: Der er ikke kendskab til forekomster nær ejendommen.

Stor vandsalamander, løgfrø, spidssnudet frø og strandtudse: Ingen af disse er registreret nær ejendommen.

Grøn kølleguldsmed: Forekommer udbredt i Storå og Karup Å, men vil ikke blive negativt påvirket af projektet.

Vandranke: Vokser nær Felsted Kog og i Husby Sø, men i stor afstand fra ejendommen.

Gul stenbræk: Holstebro Kommune rummer mindst 3 paludella-væld, hvor arten kan tænkes at forekomme, men den er trods eftersøgninger ikke fundet her i nyere tid.

### **Vurdering**

Det vurderes, at husdyrbruget har truffet de nødvendige foranstaltninger for at forebygge og begrænse forureningen ved anvendelse af bedste tilgængelige teknik, og at husdyrbruget i øvrigt kan drives på stedet uden at påføre omgivelserne forurening, som er uforenelig med hensynet til omgivelsernes sårbarhed og kvalitet.

Husdyrbrugets forenelighed med naturområdets sårbarhed og kvalitet er desuden vurderet og sammenfattende vurderes det, at områdernes integritet ikke ødelægges af husdyrbrugets drift. På baggrund af ovenstående vurderes, at husdyrbruget kan drives uden væsentlige gener for omgivelserne og risiko for forurening, såfremt vilkårene i denne godkendelse overholdes.

## **3.2 Begrænsning af ammoniakemission**

I lovgivningen er der faste krav hertil, som sikrer at husdyrbrug vælger et staldsystem eller en teknologi blandt de bedste tilgængelige, for at begrænse ammoniakudledningen fra husdyrbruget.

De BAT-krav, der stilles til husdyrbrugene, bidrager til, at målet for fald i ammoniakemissionen i DK nås og at den sundhedspåvirkning ammoniak afstedkommer dermed imødegås. Når ammoniakudledningen begrænses, bidrager det også til en generel bedre beskyttelse af ammoniakfølsom natur, da baggrundsbelastninger hertil begrænses.

### **Vurdering**

Som det ses i afsnit 3.9 er BAT-emissionskravet for Viborgvej 312, 7830 Vinderup beregnet til 4.099 kg N/år. Ammoniakemissionen fra husdyrbruget er beregnet til 3.692 kg N/år, hvormed det kan konstateres at kravet er efterlevet med 407 kg N/år. Altså 10% bedre i forhold til kravet.

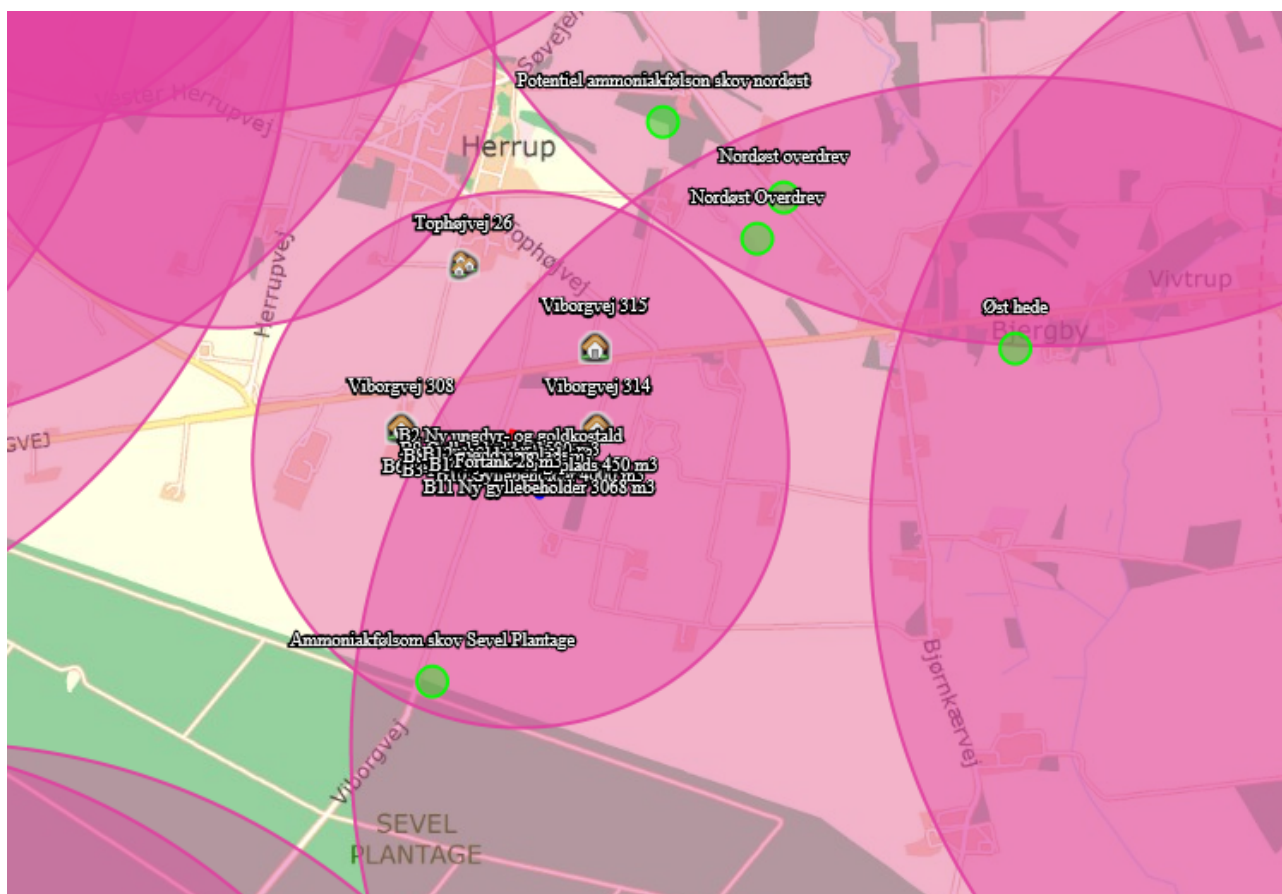
Det vurderes således at husdyranlægget på Viborgvej 312, 7830 Vinderup har begrænset ammoniakemissionen til et niveau som er acceptabelt i forhold til hvad miljøstyrelsen har vurderet som realistisk i forhold til husdyrbrugets størrelse.

## **3.3 Afsætning af ammoniak til nærliggende natur**

Nedenstående kortudsnit viser en illustration af husdyrtrykket i området omkring Viborgvej 312, 7830 Vinderup.

Bilaget er udarbejdet på basis af de tilgængelige oplysninger om husdyrgodkendte ejendomme der findes via husdyrgodkendelse.dk.

Det skal i den forbindelse bemærkes, at der er visse usikkerheder vedrørende disse data, idet det ikke med sikkerhed er så stort et dyrehold som forventet (hvis godkendelserne ikke er udnyttet). Således kan den løbende strukturtilpasning i landbruget (afvikling/udvikling i husdyrholdet) være usikkert oplyst.



Figur 5 Oversigtskort med øvrige husdyrbrug i nærområdet omkring Viborgvej 312, 7830 Vinderup

Som det ses i afsnit 3.5.1 er ammoniakafsætningen til kategori 1, 2 og 3 naturtyperne indenfor rammerne af hvad der udstukket som det acceptable i husdyrloven med hensyn til ammoniakafsætningen til naturområderne.

Til kategori 1 og 2 naturtyperne skal der vurderes på totaldepositionen til naturområderne. Som det kan ses i ovennævnte afsnit er belastningen 0,0 kg og 0,3N/ha/år for henholdsvis kategori 1 og 2, hvormed grænseværdierne i henhold til husdyrloven ikke er overskredet.

Eftersom der ikke er tale om en merdeposition på over et 1 kg /ha /år til kategori 3 arealerne er det vurderet som unødvendigt at inddrage baggrundsbelastningen i vurderingen.

### Vurdering

Med baggrund i bl.a. oplysninger fra husdyrgodkendelse.dk vurderes det, at udvidelsen ikke – alene eller sammen med bidrag fra andre kendte ammoniakudviklinger – vil øge den samlede luftbårne kvælstofbelastning i området i uacceptabelt omfang som ville medføre en væsentlig ændring i naturområderne.

## 3.4 Lugtgener for omboende

Som det kan ses i afsnit 3.6 er lugtgenekriterierne overholdt til de tre bebyggelsestyper som er defineret i husdyrloven. Eftersom der er tale om et kvægbrug hvor hovedparten af staldene er med naturlig ventilation er det vanskeligt at implementere en teknologi som vil kunne begrænse lugtemissionen eftersom luften ikke bliver samlet. Ansøger sørger dog for at begrænse lugtemissionen ved at have hyppig rengøring af de områder hvor det er nødvendigt.

### Vurdering

Det vurderes at der ikke vil være væsentlige lugtmæssige gener ved driften og ændringen. Det må dog forventes, at beboelser indenfor en konsekvenszone på 429 m fra husdyranlægget kan opleve lugt fra husdyrbruget, men ikke i en grad som vurderes som generende.

### 3.5 Støjgener

De væsentligste støjkilder er vurderet til at være støj fra landbrugsmaskiner og støj fra malkeanlæg.

Kompressoren står i malkestalden, hvorved støjen bliver begrænset.

Malkeanlægget vil være i drift 3 gange i døgnet. Vakuumpumpen ved malkeanlægget er lydisoleret. For så vidt angår støj fra landbrugsmaskiner, vil der dagligt forekomme kørsel ved fodertilberedning, udfordring m.v. Herudover vil der forekomme sæsonbetonet kørsel ved gylleudbringning (efterår/forår) og markarbejde.

Da der er forholdsvis langt til nærmeste nabo og støj søges dæmpet ved valg af støjsvag teknologi samt afskærmning, og al unødigt tomgangskørsel søges undgået, vurderes anlæggets aktiviteter ikke at give anledning til væsentlige støjgener.

Herudover er der ingen støj om natten fra ventilationsanlæg m.m.

#### Vurdering

Det daglige støjniveau vurderes som lavt og eftersom afstanden til nærmeste nabo er lang vurderes det, at ændringen ikke vil medføre væsentlige støjgener.

### 3.6 Støvgener

De væsentligste støvkilder på ejendommen er håndteringen af foder og halm til strøelse samt som følge transporter til og fra ejendommen.

#### Vurdering

Ejendommen er placeret i et tyndt befolket område og har en stor afstand til nærmeste enkeltbolig hvilket vurderes som medvirkende til at begrænse støvgenerne fra ejendommen. Derudover vurderes støvgenerne at være af begrænset varighed. På denne baggrund vurderes støvgenerne som ikke væsentlige for projektet.

### 3.7 Lyspåvirkninger

Der kommer ikke til at ske ændringer i udendørsbelysningen for husdyranlægget i forbindelse med etableringen af den nye ungdyrstald. Belysningen består af den eksisterende udendørsbelysning.

#### Vurdering

Den eksisterende lyspåvirkning i dag vurderes ikke som generende for de omkringboende. Der vil ikke blive opsat nye lyskilder i forbindelse med etableringen af den nye ungdyrstald. På denne baggrund vurderes lyspåvirkningerne fra ejendommen som ikke væsentlige for projektet.

### 3.8 Skadedyr

I forhold til bekæmpelsen af skadedyrene henvises til kapitel 3.7.4.

#### Vurdering

Det vurderes at ejendommen med de beskrevne tiltag og et generel højt hygiejneniveau er medvirkende til at nedbringe skadedyrene ikke opformere dem. Af denne årsag vurderes påvirkningerne af skadedyr fra projektet ikke at være væsentlige.

### 3.9 Transporter

Som det kan ses i oversigtstabellen i afsnit 3.7.5 er antallet af transporter til og fra husdyrbrugsanlægget ca 14% flere i forhold til det nuværende niveau. Først og fremmest vil der være flere transporter med gyllekørsel. Der forekommer ikke et væsentligt antal transporter gennem tæt befolkede områder.

#### Vurdering

På denne baggrund er det vurderet at transporterne til og fra husdyrbrugsanlægget ikke er en væsentlig gene for de omkringliggende ejendomme.

### **3.10 Energi**

I afsnit 3.8.4 er energiforbruget beskrevet i henhold til ventilation, malkning, transport og belysning. Strømforbruget er reduceret i det omfang som det muligt for husdyrbruget.

#### **Vurdering**

Det vurderes at energiforbruget er minimeret, i forhold til det nuværende teknologiske niveau. Det vurderes at der i forbindelse med den løbende renovering af ejendommen sikres en løbende opdatering i henhold til det teknologiske niveau.

### **3.11 Vandforbrug og påvirkning af vandressourcen**

Vandforbruget for husdyrbrugsanlægget er beskrevet i afsnit 3.8.5.

#### **Vurdering**

Der er mere en 1.500 m til det nærmeste vandløb. Terrænet ned til vandløbet er ikke stærkt skrånende. Det vurderes derfor på denne baggrund at der ikke er risiko for afstrømning hertil. I forhold til vandforbruget er det vurderet at være indenfor normen for et husdyrbrug af den pågældende størrelse.

### **3.12 Påvirkning af jordarealer og jordbund**

Bedriftens dyrkede arealer drives i dag indenfor de dyrkningsmæssige rammer som der er udstukket i gødskningsreglementet. Der findes ingen større beskyttede naturtyper i området i umiddelbar nærhed af bedriften.

Jordklassificeringskortet viser at arealerne tilhørende bedriften overvejende er sandjord fra JB1 og JB4.

#### **Vurdering**

Det vurderes at husdyrbrugsanlægget med den ovenstående beskrevne drift ikke medfører en væsentlig påvirkning af jordarealer eller jordbund.

### **3.13 Andet om befolkningen og menneskers sundhed**

I forbindelse med ansøgte projekt udledes der ikke sundhedsskadelige stoffer som f.eks. tungmetaller eller dioxin. Det vurderes derfor at projektet ikke vil medføre nogen påvirkning af menneskers sundhed.

Der vil ikke forekomme luftforurening eller forurening af vand, der kan påvirke befolkningen og menneskers sundhed.

I forbindelse med befolkning og menneskers sundhed påvirker anlægget mest med støv, støj, lugt og ammoniakemissionerne.

Reglerne for ammoniak og lugt er overholdt. Ved management og foranstaltninger, forventes det at støj og støv ikke vil give anledning til nabogener. Lugt, støv og støj vil ikke give nogen langsigtede sundhedsmæssige problemer, da naboer er tilstrækkeligt lang væk.

Smittebeskyttelse er både beskyttelse af besætningens egne dyr mod indførsel af smitsomme sygdomme, beskyttelse mod spredning af sygdomme mellem forskellige besætninger og beskyttelse mod spredning af zoonotiske smitstoffer fra besætninger til det omgivende samfund (zoonoser er sygdomme, der kan smitte mellem dyr og mennesker).

#### **Vurdering**

Ved overholdelse af de gældende veterinære regler for et kvægbrug forventes påvirkningen for de omkringboende at være minimeret.

### **3.14 Alternative løsninger**

Der er i forbindelse med nærværende ansøgning undersøgt forskellige andre placeringer af den ansøgte ungdyrstald. De er dog alle sammen blevet forkastet eftersom det blev vurderet, at de ville medføre en højere grad af gene for de omkringboende samt det praktiske hensyn i den daglige drift og logistik end den valgte placering.

#### **Vurdering**

Det vurderes at det valgte projekt er den mest hensigtsmæssige i henhold til placeringen af den nye ungdyrstald.

### **3.15 Oplysninger om konsulenten**

*Miljø- og kvægbrugskonsulent Henning Pedersen*  
LMO, Asmildklostervej 11, 8800 Viborg.

## **4. Konklusion**

Baggrund af ovenstående miljøkonsekvensrapport er det konklusionen at husdyrbruget med den ansøgte ændring ikke vil medføre en væsentlig virkning på miljøet. Derudover kan det konstateres at husdyrbruget anvender den bedst tilgængelige teknik, for at forebygge og begrænse eventuel forurening.