



THISTED KOMMUNE

§ 16 b MILJØTILLADELSE

Malkekvæg
Dover Møllevej 14, 7760 Hurup
13. juni 2019





Indholdsfortegnelse

1	REGISTRERINGSBLAD	2
2	RESUMÉ	3
	<i>Tidligere afgørelser</i>	3
3	AFGØRELSE OM MILJØTILLADELSE	4
	<i>Vurdering</i>	4
	<i>Retsvirkning</i>	4
4	VILKÅR	6
5	BEGRUNDELSE FOR VILKÅR	12
	<i>Generelle vilkår</i>	12
	<i>Husdyrbrugets anvendelse af BAT</i>	12
	<i>Husdyrbrugets anlæg</i>	13
	<i>Gener</i>	13
	<i>Forurening</i>	13
6	ANSØGERS OPLYSNINGER	15
7	THISTED KOMMUNES BEHANDLING AF ANSØGERS OPLYSNINGER	36
	<i>Oplysninger om husdyrbruget og det ansøgte</i>	36
8	AMMONIAKDEPOSITION OG BILAG IV-ARTER	43
	<i>Beskyttelsesniveau for ammoniakemission</i>	43
	<i>Ammoniakdeposition på Natura 2000-områder</i>	44
	<i>Bilag IV-arter</i>	44
9	OFFENTLIGGØRELSE	47
	<i>Nabo-/partshøring</i>	47
	<i>Offentliggørelse</i>	47
	<i>Annoncering</i>	47
10	KLAGEVEJLEDNING	48
11	RETSBESKYTTELSE	49
	BILAG	50



1 Registreringsblad

Titel: § 16 b-miljøtilladelse af husdyrbruget Dover Møllevej 14, 7760 Hurup.

Godkendelsestype: § 16 b husdyrbrug med en ammoniakemission mellem 750 og 3.500 kg NH₃-N/ha/år.

Dato for afgørelse: 13. juni 2019

CVR-nr: 15411589

CHR nr: 39705

Ejendomsnr: 7870180830

Ansøger: Poul Martin Andersen
Dover Møllevej 14
7760 Hurup

Konsulent: Lone Hymøller, LandboThy
Silstrupparken 2
7700 Thisted
Tlf: 96185796
E-mail: lhy@landbothy.dk
CVR-nr: 41946717

Tilsynsmyndighed: Thisted Kommune

Ansøgningskema: 211672

Version: 3

Miljøsagsbehandler: Maria L. Rasmussen

Kvalitetssikring: Ulrik B. Krogh



2 Resumé

Thisted Kommune har den 8. maj 2019 modtaget en ansøgning om § 16 b-miljøtilladelse på Dover Møllevvej 14, 7760 Hurup.

Der ansøges om overgang til stipladsmodellen i tre eksisterende stalde med et samlet produktionsareal på 1.303 m². Samtidig ansøges der om fleksibilitet til opstaldning af alle typer kvæg i ungdyrstalden. Der sker ingen ændring i ammoniak- og lugtemission med det ansøgte projekt.

Husdyrgødningen håndteres dels som flydende husdyrgødning og dels som fast gødning og dybstrøelse. Den flydende husdyrgødning opbevares i ejendommens eksisterende gyllebeholder med et uændret overfladeareal på 202 m². Den faste gødning og dybstrøelsen opbevares på ejendommens eksisterende møddingsplads med et gødningsoverfladeareal på 229 m².

Ammoniakemissionen fra stalde og gødningslagre er uændret på henholdsvis 1.393,1 kg NH₃-N/ha/år og 163,2 kg NH₃-N/ha/år.

Det ansøgte vurderes som værende i overensstemmelse med kommuneplanens rammer.

Thisted Kommune vurderer, at det ansøgte projekt ikke har en væsentlig negativ indvirkning på naboer, miljø, naturværdier og landskabelige værdier.

Tidligere afgørelser

6. juli 1998

Anmeldelse af dyrehold

Malkekvægbesætning på 90 årskøer (stor race), 68 kvier (6-28 mdr.), 22 småkalve (0-6 mdr.) og 50 tyrekalve/ungtyre (40-450 kg).

12. maj 2015

Skift i dyretype

Malkekvægbesætning på 99 årskøer (stor race), 72 kvier (6-27 mdr.), 24 småkalve (0-6 mdr.) og 50 tyrekalve (40-60 kg), i alt 173,43 DE (BEK nr. 853 af 2014).



3 Afgørelse om miljøtilladelse

Thisted Kommune meddeler hermed tilladelse til husdyrbruget på Dover Møllevej 14, 7760 Hurup.

Der meddeles tilladelse til at drive et malkekvægbrug i tre eksisterende stalde med et samlet produktionsareal på 1.303 m² og en ammoniakemission fra staldene på 1.393,1 kg NH₃-N/ha/år.

Husdyrgødning fra produktionen håndteres delvist som flydende husdyrgødning og delvist som fast gødning og dybstrøelse. Den flydende husdyrgødning opbevares i ejendommens gyllebeholder med et overfladeareal på 202 m². Den faste gødning og dybstrøelsen opbevares på ejendommens møddingsplads. Den samlede ammoniakemission fra gødningslagrene er på 163,2 kg NH₃-N/ha/år.

Der gives tilladelse til en samlet ammoniakemission på 1.556,2 kg NH₃-N/ha/år fra stalde og gødningslagre på Dover Møllevej 14, 7760 Hurup.

Vurdering

Ansøger har indsendt en ansøgning via www.husdyrgodkendelse.dk, og har samtidig indsendt en redegørelse og vurdering, som krævet i husdyrgodkendelsesbekendtgørelsens bilag 1, punkt A og B. Thisted Kommune har konstateret at alle relevante oplysninger er afgivet, samt at ansøgers konsulent har foretaget de korrekte vurderinger af den potentielle påvirkning af miljøet. Det vejledende BAT-emissionsniveau for ammoniakemissionen er overholdt med 0 kg NH₃-N pr. år.

Thisted Kommune vurderer, at husdyrbruget har truffet de nødvendige foranstaltninger til at forebygge og begrænse forurening og drives på en måde, der er foreneligt med omgivelserne. Det sker ved anvendelse af den bedst tilgængelige teknik, når husdyrbruget indrettes og drives som beskrevet i ansøgningen, og efterlever vilkårene i denne tilladelse.

Thisted Kommune vurderer, at projektet ikke vil påvirke Natura 2000-områder væsentligt og ikke vil ødelægge sjældne plantearter eller have en væsentlig effekt på potentielle eller eksisterende leve-, raste- eller yngleområder for bilag IV- og andre sjældne arter, og at den økologiske funktionalitet for arterne bevares på minimum samme niveau.

Retsvirkning

Miljøtilladelsen er meddelt på baggrund af husdyrbruglovens § 16 b (Bekendtgørelse af Lov om Husdyrbrug og anvendelse af gødning m.v., LBK nr. 1020 af 6. juli 2018) og husdyrgodkendelsesbekendtgørelsen (BEK nr. 1467 af 6. december 2019).

Miljøtilladelsen bortfalder, hvis den ikke er udnyttet inden 6 år efter, at den er meddelt. Hvis en del af miljøtilladelsen ikke er udnyttet, bortfalder tilladelsen for denne del, se husdyrbruglovens § 59a, stk. 1.

En tilladelse anses for udnyttet, når byggeriet faktisk er afsluttet (se husdyrgodkendelsesbekendtgørelsens § 50, stk. 1). Hvis der ikke foreligger et byggeri, anses en afgørelse for udnyttet, når det konstateres, at det, der er truffet afgørelse om, faktisk er gennemført (se husdyrgodkendelsesbekendtgørelsens § 50, stk. 2).



Hvis den meddelte miljøtilladelse ikke har været udnyttet, helt eller delvist, i tre på hinanden følgende år betragtes det som kontinuitetsbrud. Herved bortfalder den del af miljøtilladelsen, der ikke har været udnyttet de seneste tre år, jævnfør husdyrbruglovens § 59a, stk. 2.

Afgørelsen kan skriftligt påklages til Natur- og Miljøklagenævnet. Klagevejledningen fremgår af Afsnit 10.

Maria L. Rasmussen
Landbrugssagsbehandler
Natur og Miljø

Hurup, den 13. juni 2019



4 Vilkår

Miljøtilladelsen meddeles på følgende vilkår:

Generelle vilkår

- 1) Vilkårene i denne miljøtilladelse skal, hvis andet ikke er anført, være opfyldt, når tilladelsen tages i brug.
- 2) Miljøtilladelsen skal til enhver tid være tilgængelig for de personer, der har ansvaret for husdyrbrugets daglige drift. Herudover skal driftspersonalet til enhver tid være gjort bekendt med tilladelsens indhold og betingelser.
- 3) Ændringer i ejerforhold og ansvarshavende skal altid meddeles Thisted Kommune inden for en måned.

Husdyrbrugets ophør

- 4) Hvis husdyrbruget ophører med driften skal det sikres, at der sker en oprydning på ejendommen for at forebygge forurening. Ved husdyrbrugets ophør skal alle gyllebeholdere, fortanke og gyllekældre på ejendommen tømmes. Alle staldanlæg skal rengøres og alt affald bortskaffes i henhold til gældende lovgivning.
- 5) Thisted Kommune skal kontaktes med henblik på, at aftale hvilke foranstaltninger, der skal til for at fjerne forurenende kilder, herunder bygninger, silo eller tankanlæg.

Husdyrbrugets anvendelse af BAT

BAT-niveau

- 6) Se vilkårene under Indretning og drift

Management og egenkontrol

- 7) Følgende egenkontrollodata skal opbevares på virksomheden i mindst 5 år og skal være tilgængelig for tilsynsmyndigheden:
 - a) Udbedring af flydelag (logbog for gyllebeholder).
 - b) Udbedring af skader på gyllebeholderen.
 - c) Årlige opgørelser af el-, olie og vandforbrug.
 - d) Affald
 - Dokumentation for at farligt affald er bortskaffet miljømæssigt forsvarligt.
 - Såfremt tilsynsmyndigheden anmoder herom, skal virksomheden registrere og dokumentere bortskaffelse af øvrigt affald.
 - e) Sikring af jord og grundvand



- Dato for og resultat af inspektioner samt eventuelle foretagne udbedringer af befæstede eller impermeable belægninger, gulve eller sumpe

Energiforbrug

- 8) Ved udskiftning af lyskilder i anlæggene, skal der skiftes til lavenergibelysning.

Vandforbrug

- 9) Drikkevandssystemet skal vedligeholdes så vandspild minimeres.

Husdyrbrugets anlæg

Indretning og drift

- 10) Husdyrbruget tillades med de i tabellen anførte maksimale produktionsarealer, dyretyper, staldsystemer, maksimale gødningsopbevaringsarealer og teknologier:

Stalde og produktioner			
Stald (navn/nr.)*	Dyr	Staldsystem	Produktionsareal (m ²)
Kostald	Malkekøer, kvier og stude	Dybstrøelse	16
		Sengestald med spalter (kanal, bagskyl eller ringkanal)	933
Kalveafdeling	Kalve (< 6 mdr.)	Dybstrøelse	129
Ungdyrstald	Alle kvæg	Dybstrøelse	225
Samlet areal			1.303

*For bygningsoversigt med stalddavne og produktionsarealer, se bilag 1.

Opbevaringsanlæg			
Anlæg	Teknologi	Effekt af teknologi (reduktion i %)	Gødningsopbevaringsareal (m ²)
Gyllebeholder	Ingen	-	202
Møddingsplads	Ingen	-	229
Samlet areal			431



Gener

Lugt

- 11) Driften må ikke give anledning til væsentlige lugtgener uden for ejendommens areal. Kommunen har mulighed for på et senere tidspunkt at påbyde lugtreducerende tiltag. Denne mulighed kan tages i anvendelse, hvis kommunen vurderer, at der forekommer lugtgener, der er væsentligt større end de, der lå til grund for vurderingerne i denne tilladelse.
- 12) Lugtbidraget fra staldene skal sikres begrænset ved en god og hensigtsmæssig staldhygiejne.

Støj

- 13) Virksomhedens samlede støjbidrag, angivet som det ækvivalente, korrigerede støjniveau i dB(A) i punkter 1,5 m over terræn, målt eller beregnet ved nærmeste beboelses opholdsareal, må ikke overskride følgende grænseværdier:

Dag	Tidsinterval	Grænseværdi dB(A)	Midlingstid
Hverdage	07.00 - 18.00	55	8 timer
Lørdag	07.00 - 14.00	55	7 timer
Lørdag	14.00 - 18.00	45	4 timer
Søn- og helligdage	07.00 - 18.00	45	8 timer
Aften	18.00 - 22.00	45	1 time
Nat	22.00 - 07.00	40	½ time

Støjbelastningen er det ækvivalente, korrigerede støjniveau i dB(A) målt eller beregnet i punkter 1,5 m over terræn. Midlingstiden er det mest støjbelastede tidsrum i perioden. Støjens maksimalværdi må om natten ikke overstige 55 dB(A) ved boliger.

Støjvilkårene for landbrugsdrift omfatter al støj fra virksomheden, dvs. også støj fra andet end faste, tekniske installationer. Vilkår om støj skal derfor gælde al støj fra landbrugsdrift, men kun støjen fra landbrugsdriften på ejendommens bygningsparcel, dvs. ikke støj fra f.eks. markdriften

- 14) For lavfrekvent støj og infralyd gælder, at driften af virksomheden ikke må medføre, at det A-vægtede lydtrykniveau (10-160 Hz), LpA,LF og det G-vægtede infralydniveau, LpG overstiger følgende grænseværdier:

Infralyd (LpG) i dB	Anvendelse	Tidsinterval	Lavfrekvent støj (LpA,LF) i dB
85	Boliger, herunder børneinstitutioner og lignende	07.00-18.00	25
85	Boliger, herunder børneinstitutioner og lignende	18.00-07.00	20
85	Kontorer, undervisningslokaler og andre støjfølsomme rum	Hele døgnet	30



90	Øvrige rum i virksomheder	Hele døgnet	35
----	---------------------------	-------------	----

Grænse for lavfrekvent støj og infralyd [dB re 20 µPa], målt indendørs. Støjgrænserne gælder for ækvivalentniveauet over et tidsrum på 10 minutter, hvor støjen er kraftigst.

15) Virksomheden skal, hvis tilsynsmyndigheden forlanger det, lade foretage støj- og lydmålinger/-beregninger eller vibrationsmålinger til dokumentation for, at det ovenstående vilkår er overholdt.

- A. Tilsynsmyndigheden kan højst forlange målinger eller beregninger 1 gang årligt, hvis den undersøgte grænseværdi er overholdt.
- B. Dokumentation for at grænseværdien er overholdt skal udføres, når virksomhedens emission af støj, lyd eller vibration er maksimal under normale driftsforhold.
- C. Dokumentationen kan være beregninger udført efter den nordiske beregningsmetode for ekstern støj fra virksomheder, som er beskrevet i Miljøstyrelsens vejledning nr. 5/1993.
- D. Dokumentationen kan være ved måling. Målingerne skal udføres som beskrevet i Miljøstyrelsens vejledning nr. 5/1984 og nr. 6/1984, og ubestemtheden må ikke overstige 3 dB(A). For lavfrekvent støj, infralyd og vibrationer skal målingerne udføres i overensstemmelse med anvisningerne i "Orientering fra Miljøstyrelsen: Lavfrekvent støj, infralyd og vibrationer i det eksterne miljø" nr. 9 fra 1997.
- E. Beregningerne eller målingerne skal udføres af et laboratorium, der er akkrediteret af DANAK eller godkendt af Miljøstyrelsen til "Miljømålinger - ekstern støj".
- F. De akkrediterede beregninger eller målinger kan efter forudgående aftale med kommunen udføres som orienterende beregninger eller målinger.
- G. Omkostninger af målingerne eller beregningerne betales af virksomheden.

Et eksemplar af rapporten med dokumentationen for måle- eller beregningsresultaterne skal sendes til tilsynsmyndigheden så snart rapporten foreligger eller senest 2 uger efter virksomheden har modtaget rapporten.

Lys

- 16) Udendørs belysning ved staldene må i den mørke tid kun være tændt, når der er nødvendig færdsel omkring bygningerne.
- 17) Belysning i stalde skal være slukkede mellem kl. 23 og 06, med mindre menneskelig aktivitet er påkrævet i stalden. Dog er natlys tilladt.

Skadedyr

- 18) Der skal udføres en effektiv flue- og skadedyrsbekæmpelse i overensstemmelse med gældende retningslinjer fra Aarhus Universitet, Institut for Agro-økologi.



Markstakke

- 19) Etablering af markstakke, og opbevaring af ensilage eller kompost i markstakke, må ikke være til gene for de omkringboende. Dette betyder blandt andet at:
- De til enhver tid gældende regler i Husdyrgødningsbekendtgørelsen skal overholdes.
 - Hvis der spildes kompost eller ensilage på veje, stier og/eller andre arealer udenfor markstakken, skal det spildte opsamles straks og herefter håndteres efter reglerne.
- 20) Thisted Kommune har mulighed for på et senere tidspunkt at påbyde tiltag til nedbringelse af eventuelle gener. Denne mulighed kan tages i anvendelse, hvis kommunen vurderer, at der forekommer gener, der er væsentligt større, end hvad der er normalt for etablering af markstakke og opbevaring af ensilage og kompost i markstakke.

Forurening

Driftsforstyrrelser og uheld

- 21) Bedriften skal indrettes og drives, så spild og andet ukontrolleret udslip af forurenende stoffer forhindres eller forebygges, og sådan at skadernes omfang begrænses, hvis der alligevel sker uheld. Ved uheld, der afstedkommer risiko for forurening af miljøet, skal beredskabet straks kontaktes via tlf. 112.

Vaskeplads og spildevand

- 22) Al vask af maskiner og redskaber skal foregå på en støbt plads med fast bund, der er uigennemtrængelig for fugt, hvor bortledning af spildevandet sker til en opsamlings- eller gyllebeholder.

Gødningshåndtering

- 23) Husdyrbruget skal til enhver tid råde over en opbevaringskapacitet til flydende gødning på mindst 9 måneder.
- 24) Al håndtering af gylle skal foregå under konstant opsyn. Hvis der forekommer spild skal det straks opsamles.

Affald og miljøfarlige stoffer

- 25) Arealerne omkring bygninger og tilkørselsveje skal holdes ryddelige og frie for affald, herunder plastic. Evt. spild på offentlige veje i forbindelse med landbrugsmæssig drift (jord m.v.) fjernes hurtigst muligt.
- 26) Alt opsamlet spild af brændstof, olie og kemikalier, inkl. opsugningsmateriale, skal opbevares og bortskaffes som farligt affald.
- 27) I nærheden af diverse opbevaringsfaciliteter til kemiske produkter skal der forefindes et opsugningsmateriale (eks. kattegrus) til opsamling af evt. spild.



Beskyttelse af jord, grundvand og overfladevand

- 28) Farligt affald skal opbevares i egnede beholdere, der er mærket, så det tydeligt fremgår, hvad beholderen indeholder. Farligt affald skal opbevares under tag og beskyttet mod vejrlig enten på en oplagsplads med impermeabel belægning uden afløb eller i egnede tætte opsamlingskar. Oplagspladsen skal være indrettet således, at spild af farligt affald kan holdes inden for et afgrænset område og uden mulighed for afløb til jord, overfladevand eller kloak. Oplagspladser og opsamlingskar skal kunne rumme indholdet af den største opbevaringsenhed i området.
- 29) Akkumulatorer og batterier skal opbevares i beholdere eller containere, der enten er placeret indendørs eller under halvtag, eller som er lukket med låg. Beholderne og containere skal være tætte og modstandsdygtige over for de væsker, der er anvendt i batterierne eller akkumulatorerne.
- 30) Overjordiske tanke med fyringsolie og motorbrændstof skal sikres mod påkørsel. Påfyldningsstude til påfyldning af over- eller underjordiske tanke samt aftapningsanordninger/-pistoler til påfyldning af køretøjer og materiel skal være placeret inden for konturen af en impermeabel belægning (evt. beton) indrettet med fald mod afløb, hvorfra der sker kontrolleret afledning. Alternativt skal spild fra påfyldning eller aftapning kunne opsamles i tætte sumpe eller opsamlingskar, der holdes overdækkede, således at de er beskyttet mod vejrlig.
- Ved en impermeabel belægning forstås et befæstet areal, der er uigennemtrængeligt for de forurenende stoffer, som findes i det affald eller de stoffer, der håndteres på arealet.
- Ved kontrolleret afledning menes afledning til gylletank. Virksomheden skal være opmærksom på, at større oliespild vil give forurening af gyllen, som så skal bortskaffes som farligt affald. Virksomheden kan etablere en buffertank mellem påfyldningsplads og gylletank.



5 Begrundelse for vilkår

Tilladelsen er givet på en række vilkår, der samlet har til formål at sikre, at husdyrbruget bliver drevet på en hensigtsmæssig måde og med en minimal risiko for at skade miljøet utilsigtet. Begrundelse for vilkårene er beskrevet herunder.

Generelle vilkår

Vilkår 1 er stillet for at sikre, at ansøger er opmærksom på vilkårenes gyldighed.

Vilkår 2 og 3 er stillet for at imødegå, at der skal opstå tvivl om ansvarsfordelingen, særligt i tilfælde hvor husdyrproduktionen på en ejendom forestås af en anden end ejendommens ejer. Vilkårene er desuden relevant i de tilfælde, hvor den daglige drift og tilstedeværelse på husdyrbruget er uddelegeret til en driftsleder. Det er desuden vigtigt, at Thisted Kommune altid orienteres rettidigt om ejerskifte eller ændringer i ansvarshavende for driften for at sikre en god dialog mellem landmanden og kommunen.

Husdyrbrugets ophør

Der er stillet to vilkår for at sikre, at husdyrbruget efter sit ophør ikke vil give anledning til skade på miljøet, og for at pålægge driftsherren en dialog med tilsynsmyndigheden om, hvordan anlægget bedst muligt sikres/anvendes efterfølgende.

Husdyrbrugets anvendelse af BAT

For at sikre, at husdyrbruget udvikler sig i takt med de stigende krav til ressourcebevidsthed og miljøforhold, er det væsentligt at foretage en vurdering af anvendelsen af ressourcer og emission af forurenende stoffer fra produktionen.

Et af husdyrbruglovens hovedformål er, at det særligt skal tilsigtes at fremme anvendelsen af den bedst tilgængelige teknik (BAT), herunder renere teknologi således, at ressourceforbruget og tabene af forurenende stoffer til omgivelserne bliver mindst mulig. BAT er således et bredt begreb, der for husdyrbrug omfatter alle anvendte teknikker og miljøteknologier til nedbringelse af forurening.

Hvorvidt virksomheden lever op til kravet om anvendelse af BAT beror på en helhedsvurdering under hensyntagen til proportionalitetsprincippet. Der skal således være en miljøeffekt af investeringen, der står i forhold til omkostningerne, for at anvendelsen af den miljøforbedrende teknik kan defineres som værende BAT, ligesom der skal tages hensyn til teknikernes tekniske og praktiske egnethed som virkemiddel til nedbringelse af forurening. Endelig skal der ved vurderingen af, hvad der i det konkrete tilfælde er BAT, tages hensyn til industrisektorens økonomiske muligheder.

For at sikre at husdyrbrugets ammoniakemission ikke overskrider det i ansøgningen beregnede niveau, har Thisted Kommune stillet vilkår 10. Vilkårene 7-9 er stillet for at fastholde BAT på øvrige områder.



Husdyrbrugets anlæg

Indretning og drift

Vilkåret er stillet for at fastholde ansøger på de produktionsarealer, produktionsanlæg og øvrige oplysninger, der ligger til grund for Kommunens tilladelse.

Gener

Lugt

Der stilles vilkår om, at Kommunen har mulighed for på et senere tidspunkt at påbyde lugtreducerende tiltag, hvis Kommunen vurderer, at der forekommer lugtgener, der er væsentligt større end de, der ligger til grund for ovennævnte vurdering.

Der stilles tillige vilkår for at sikre, at husdyrbruget minimerer lugtgenerne ved opretholdelse af en god staldhygiejne.

Støj

For også fremadrettet at sikre de nærmeste nabobeboelser mod væsentlige støjgener, stilles der vilkår til det maksimale bidrag til den samlede støjbelastning samt til lavfrekvent støj og infralyd.

Lys

For at sikre de nærmeste nabobeboelser mod væsentlige lysgener, stilles der vilkår til belysning i og omkring anlægget.

Skadedyr

For også i fremtiden at kunne sikre naboer, stilles der vilkår om fortsat at bekæmpe fluer og skadedyr i overensstemmelse med retningslinjerne fra Aarhus Universitet, Institut for Agroøkologi.

Markstakke

Der stilles vilkår til etablering af markstakke og opbevaring af ensilage og kompost i markstakke for at sikre de omkringboende til ejendommens arealer mod væsentlige gener. Skulle der alligevel opstå gener, stilles der vilkår om, at Thisted Kommune kan påbyde tiltag til nedbringelse af generne.

Forurening

Driftsforstyrrelser og uheld

Der stilles vilkår om at alarmcentralen skal alarmeres, hvis der sker et uheld.

Vaskeplads og spildevand

Ved vask af maskiner og redskaber kan der opstå jord- og/eller grundvandsforurening med blandt andet olie og sprøjtemidler, hvis vasken foregår på bar jord eller grus eller udledes til bar jord, grusbelagte arealer, vandløb, dræn eller søer. Der stilles derfor vilkår til, at al vask af maskiner og redskaber skal foregå på en støbt plads med en fast bund, der er uigennemtrængelig for fugt, og hvor bortledning af spildevandet sker til en opsamlings- eller gyllebeholder.



Gødningshåndtering

Den største risiko for uheld vurderes at kunne ske i forbindelse med opbevaring og håndtering af flydende husdyrgødning, enten ved sprængning af beholder eller uheld i forbindelse med håndtering af gylle. Endvidere kan der ske uheld ved pumpning af gylle fra staldanlæg til fortank. Der stilles derfor vilkår om konstant opsyn i forbindelse med håndtering af gylle.

Der er stillet vilkår til opbevaringskapacitet for sikre, at opbevaring og anvendelse af gødningen kan ske på en planlagt og hensigtsmæssig måde.

Affald

Ansøger skal til enhver tid efterleve reglerne i bekendtgørelse om opbevaring af døde dyr (jævnfør Bekendtgørelse om opbevaring af døde dyr nr. 558 af 1. juni 2011), samt håndtere og bortskaffe affald i overensstemmelse med kommunens regulativer. Der stilles vilkår til opbevaring af farligt affald, herunder kemikalier, for at sikre beskyttelsen af jord, grundvand og overfladevand. Det er BAT at registrere affaldsproduktionen og derved skaffe sig overblik over eventuelle indsatsområder, hvor affaldsproduktionen kan minimeres. Under egenkontrol stilles der vilkår til, at kvitteringer for leveret affald til henholdsvis miljøstation, genanvendelse og forbrænding skal gemmes i minimum 5 år, og fremvises på tilsynsmyndighedens forlangende.



6 Ansøgers oplysninger

MILJØANSØGNING LANDBRUG

§16b 750 > kg NH₃-N/år < 3.500

ANSØGER OG EJERFORHOLD

Ansøger (A2)

Poul Martin Andersen
Dover Møllevej 14
7760 Hurup Thy

Husdyrbruget (A1)

CVR nr: 15411589
CHR nr: 39705
EJD nr: 7870180830

Adresse

Dover Møllervej 14
7760 Hurup Thy

Ejer (A3)

Ansøger

Konsulent (A4)

Lone Hymøller
96185796
lhy@landbothy.dk



Silstrupparken 2
7700 Thisted
CVR: 41946717



Samdrift med andre ejendomme (A5)

Nej.

HUSDYRBRUGET

Produktionsarealer (B1)

Der findes følgende produktionsarealer på husdyrbruget:

Stalde og produktioner						
Staldnavn	Staldstørrelse (m ²)	Ventilation	Kildehøjde	Produktion	Antal måneder udegående	Produktionsareal (m ²)
Ansøgt drift						
Kostald	1304	Naturlig ventilation	3 m	(#175813) Malkekøer, kvier og stude. Dybstrøelse	0	16
				(#175812) Malkekøer, kvier og stude. Sengestald med spalter (kanal, bagskyl eller ringkanal)	0	933
Kalveafdeling	195	Naturlig ventilation	3 m	(#175814) Kalve, (under 6 mdr.). Dybstrøelse	0	129
Ungdyrstald	298	Naturlig ventilation	3 m	(#175815) Flexgruppe: Alle kvæg; Dybstrøelse	0	225
Sum						1303

Placering af medregnede produktionsarealer fremgår af bilag til ansøgningskema nr. 211672 i Husdyrgodkendelse.dk med bygningsoversigt og oversigt over produktionsarealer (bilag 1).

Der findes følgende arealer af opbevaringslagre til husdyrgødning på husdyrbruget:

Opbevaringslagre					
Navn	Lagertype	Yderligere oplysninger	Bedste tilgængelige opbevaringsteknik	Dimension	Areal (m ²)
Ansøgt drift					
Gylletank	Flydende				202
Mødding	Fast				229

Husdyrgødningen håndteres dels som flydende husdyrgødning og dels som dybstrøelse, hvor de generelle bestemmelser i Husdyrgødningsbekendtgørelsen (BEK 1011 af 22/06/2018) overholdes. Dybstrøelse opbevares på møddingsplads nord for gyllebeholderen.

Anlæg (B2)

Anlæggets lokalisering og bygningers placering i landskabet fremgår af bilag med oversigtsfoto og landskabsmæssige forhold (bilag 2). Anlæggets bygninger er indtastet i Husdyrgodkendelse.dk som følger:



Produktionen foregår ikke fordelt på flere teknisk og forureningsmæssigt forbundne bedrifter. (B3)

Særlige landskabelige hensyn og planmæssige forhold (B2)

Anlægget ligger i åbent landskab præget af, og udlagt til, landbrugsdrift. Anlægget ligger indenfor område udpeget til råstofområde, værdifuldt landbrugsområde, kystnærhedszonen og større



sammenhængende landskaber i kommuneplanen. Der er tale om eksisterende bygninger og anlæg så der ændres ikke på anlæggets landskabelige fremtoning.

Anlæggets placering indenfor områder og zoner (jf. Kommuneplan 2017-2029)

Områder / zoner	Ja	Nej
Bevaringsværdige landskaber		x
Uforstyrrede landskaber (Stille- og mørkeområde)		x
Større sammenhængende landskaber	x	
Værdifulde geologiske områder		x
Råstofområder	x	
Kystnærhedszonen	x	
Værdifulde kulturarvsområder		x
Værdifulde landbrugsområder og store husdyrbrug	x	
Økologiske forbindelser		x
Naturbeskyttelsesområder		x
Potentielle økologiske forbindelser		x
Potentielle naturbeskyttelsesområder		x
Natura 2000		x
Lavbundsareal (okker)		x
Kirkebyggelinjer		x
Skovbyggelinjer		x
Strand-, sø- og åbeskyttelseslinjer		x
Beskyttede sten- og jorddiger		x
Klitfredning		x
Fredede fortidsminder		x
Fredede områder		x
Fredede områder, forslag		x



Byggetider (B2)

Der etableres ikke nye bygninger.

MILJØMÆSSIGE FORHOLD OMKRING PRODUKTIONEN

Afstande fra stald eller gødningslager til nabobeboelse, bymæssig bebyggelse og naturpunkter (B4)

		Placering	Nudrift (m)	Ansøgt (m)	Grænse (m)
Beboelse (§6)					
Sommerhusområde	Doverodde	S	1.420	1.420	50
Byzone	Heltborg	NV	1.640	1.640	50
Byzone	Refs/Hurup	NV	2.178	2.178	50
Samlet bebyggelse	Heltborg (V)	NV	2.264	2.264	50
Samlet bebyggelse	Heltborg	NV	2.042	2.042	50
Samlet bebyggelse	Doverodde (S)	S	1.668	1.668	50
Nabobeboelse	Morsøvej 17	N	99	99	50
Nabobeboelse	Morsøvej 8	Ø	208	208	50
Nabobeboelse	Dover Møllevej 12	SØ	282	282	50
Beboelse på samme ejendom (§8)					
Stuehus	Eget	-	11	11	15
Skel og vej (§8)					
Naboskel	Dover Møllevej 12B - matr. 2e	S	24	24	30
Offentlig vej	Morsøvej	N	30	30	15
Vandløb/Dræn (§8)					
Grøft		N	195	195	15
Grøft		S	29	29	15
Grøft ved ejd.		Ø	18	18	15
Dræn	Nord for stuehuset	N	18	18	15



Sø	§3	S	265	265	15
Andre anlæg (§8)					
Alment vandværk	DGU 44.477 Doverodde vand	S	1.638	1.638	50
Ikke alm. vandværk	Enkeltanlæg, Toftumvej 1	NV	791	791	25
Ikke alm. vandværk	DGU 44.407 Dover Møllevej 8	S	1.156	1.156	25
Levnedsmiddelvirksomhed	Ukendt	-	> 500	> 500	25
Natur (§7)					
Kat. 1	Overdrevsskrænt 2	Ø	756	756	10
Kat. 1	Overdrevsskrænt 1	Ø	774	774	10
Kat. 2	Overdrev v. Grundtoft å	SV	> 5.000	> 5.000	10
Kat. 2	Overdrev	N	4.378	4.378	10
Kat. 3	Mose	S	379	379	-
Kat. 3	Mose	V	401	401	-
Kat. 3	Overdrev	SØ	559	559	-
Kat. 3	Mose	NØ	766	766	-
Eng	§3	N	298	298	-

Afstandskrav i henhold til §§ 6,7 og 8 i Husdyrbrugsloven (LBK nr. 1020 af 06/07/2018) er overholdt på ejendommen.

Naturpåvirkning med ammoniak (B5)

Den samlede ammoniakemission fra stalde og gødningslagre er beregnet til 1.556,2 kg NH₃-N, hvilket er uændret i forhold til nudrift og 8-årsdrift.

Driftstype:	Ammoniakemission fra staldafsnit (kg NH ₃ -N/år)	Ammoniakemission fra lagre (kg NH ₃ -N/år)	Ammoniakemission fra husdyrbruget (kg NH ₃ -N/år)
Ansøgt drift	1393,1	163,2	1556,2
Nudrift	1393,1	163,2	1556,2
8 års-drift	1393,1	163,2	1556,2



Den omkringliggende beskyttede kategori 1 natur påvirkes ikke i uacceptabel grad af produktionen, da totaludledningen af NH₃-N til nærmeste kategori 1 natur er 0,1 kg NH₃-N/ha/år, hvilket er mindre end grænseværdien på 0,4 kg NH₃-N/ha/år, når der er kumulation med 1 anden ejendom., jf.

Bekendtgørelse om godkendelse og tilladelse m.v. af husdyrbrug BEK 1467 af 06/12 2018, §26. Der er kumulation fra ejendommen Toftumvej 1, Hurup Thy med en ammoniakemission på 5.464 kg NH₃-N/år fastlagt ved miljøgodkendelse.

Nærmeste kategori 2 natur er et overdrev mere end 4 km nord for anlægget. Total-udledningen af NH₃-N dertil er 0,0 kg NH₃-N/ha/år og dermed mindre end 1 kg/ha/år, som er den fastlagte grænseværdi, jf. Bekendtgørelse om godkendelse og tilladelse m.v. af husdyrbrug BEK 1467 af 06/12 2018, §27.

Totaludledningen af ammoniak til nærmeste kategori 3 natur er 0,2 kg NH₃-N/ha/år, men der sker ingen meremission fra anlægget, så påvirkningen af omkringliggende kategori 3 natur er uændret.

Der er anden ikke-ammoniakfølsom §3-beskyttet natur omkring anlægget i form af eng mod nord og sø mod syd, men da der ikke ændres i anlæggets udformning og afløbsforhold, sker der ingen ændret påvirkning af disse.

Navn:	Kategori:	Opretter:	Kumulation:	Ruhed natur:	Merdeposition (kg N/ha/år):		Totaldeposition (kg N/ha/år):
					8-års drift	Nudrift:	
kat. 2 Overdrev nordvest	Kategori 2	Ansøger	0	Bn	0,0	0,0	0,0
kat 3 Mose vest	Kategori 3	Ansøger	0	Mk	0,0	0,0	0,4
kat 2 Overdrev sydvest Grundtoft å	Kategori 2	Ansøger	0	Bn	0,0	0,0	0,0
kat 3 overdrev SØ	Kategori 3	Ansøger	0	Bn	0,0	0,0	0,0
kat 1 Overdrevskrænt øst 2	Kategori 1	Ansøger	1	Bn	0,0	0,0	0,0
kat 3 Mose syd	Kategori 3	Ansøger	0	Bn	0,0	0,0	0,1
kat 3 Mose nordøst	Kategori 3	Ansøger	0	Bn	0,0	0,0	0,1
kat 1 Overdrevsskrænt øst	Kategori 1	Ansøger	1	Bn	0,0	0,0	0,1

Særligt beskyttede arter

Særligt beskyttede plante- og dyrearter omfattet af bilag IV i EU's Habitatdirektiv (92/43 EØF af 21-05-1992) kan have voksested, levested, fødesøgningsområde eller sporadisk opholdssted i området omkring produktionsanlægget.



Følgende arter kan sandsynligvis forekomme i området: (THY)

Odder	Stor vandsalamander
Birkemus	Spidssnudet frø
Damflagermus	Butsnudet frø
Troldflagermus	Strandtudse
Dværgflagermus	Markfirben
Sydflagermus	Bæklampret
Ulv	

Størstedelen af arterne vil sandsynligvis ikke have permanent levested umiddelbart ved eller i nærheden af produktionsanlægget, som følge af intensivt dyrkede arealer og menneskelig aktivitet. Anlæggets påvirkning af omkringliggende beskyttede naturarealer overstiger ikke gældende krav, hvorfor det ikke bør påvirke potentielle leve- og ynglesteder for beskyttede arter.

Kilder:

Håndbog om dyrearter på habitatdirektivets bilag IV. Faglig Rapport nr. 635 (2007). Danmarks Miljøundersøgelser.

Overvågning af arter 2004-2011. Videnskabelig Rapport nr. 50 (2013). Nationalt Center for Miljø og Energi.

Landbrugsdrift og beskyttelse af særlige arters yngle- og rasteområder. (2010). Miljøministeriet og Videnscentret for Landbrug.

Danmarks Miljøportal, kortmateriale over arter fundet i forbindelse med myndighedernes naturovervågning. <http://naturdata.miljoportal.dk/speciesSearch>.

Lugtpåvirkning af omgivelserne (B6)

Der er beregnet følgende lugtemission fra produktionsanlægget jf. www.husdyrgodkendelse.dk:

	Lugt (LE/s)	Lugt (OU/s)	Faktisk lugt (LE/s)	Faktisk lugt (OU/s)
Nudrift	4.039,3	16.939	4.039,3	16.939
Ansøgt drift	4.039,3	16.939	4.039,3	16.939
Forskel	0	0	0	0



Lugtemission i Odour Units (OU) beregnes med OML-modellen og i Lugt Enheder (LE) med FMK-modellen. Begge modeller beregner spredningen af lugtemissionen fra husdyrbruget på grundlag af produktionsarealets størrelse og lugtemissionsfaktorerne for den eller de pågældende dyretyper og staldsystemer fastsat i hhv. OU og LE, jf. husdyrgodkendelsesbekendtgørelsens bilag 3, B. Faktisk lugt er den beregnede lugtafgivelse til omgivelserne, efter at eventuelle teknologier til reduktion af lugtemission er inkluderet i beregningerne.

Lugtemissionen ændres ikke med det ansøgte projekt, se tabellen ovenfor.

Der er ligeledes foretaget beregninger af lugtpåvirkningen til husdyrbrugets nærmeste naboer i

www.husdyrgodkendelse.dk:

Bebyggelse	Kumulation	Model	Ukorrigeret geneafstand	Korrigeret geneafstand	Vægtet gennemsnits- afstand	Genekriterie overholdt
Dover Møllevej 12	0	FMK	63,6	63,6	342,4	Ja
Morsøvej 17	0	FMK	63,6	63,6	128,9	Ja
Morsøvej 8	0	FMK	63,6	63,6	240,4	Ja
Skårhøjvej 11	0	FMK	113	113	2073,5	Ja
Skårhøjvej 11	0	FMK	113	113	2073,9	Ja
Slugten 3	0	FMK	113	113	1738	Ja
Slugten 3	0	FMK	113	113	1739,6	Ja
Dover By, Ydby	0	FMK	201	201	1488,8	Ja
Heltborg By, Heltborg	1	FMK	201	201	1671,9	Ja
Refs By, Hurup	1	FMK	201	201	2199,7	Ja

Konsekvenszone: 233 m

Den korrigerede geneafstand til nærmeste enkeltbeboelser uden landbrugsstatus ved Dover Møllevej 12, og Morsøvej 8 og 17 er 63,6 m, mens den faktiske afstand i alle tilfælde er mere end 125 m. Den korrigerede geneafstand til samlet bebyggelse ved Heltborg og Doverodde samt til byzonen ved Heltborg by nordvest for anlægget er hhv. 113 og 201 m. Den faktiske afstand er i begge tilfælde mere end 1 km. Den korrigerede geneafstand til sommerhusområdet ved Doverodde og byzonen ved Refs/Hurup by er ligeledes 201 og den vægtede gennemsnitsafstand mere end 1 km. Der er kumulation med en anden produktionsejendom ved Refs/Hurup og Heltborg, men alle genekriterier er overholdt.



ØVRIGE EMISSIONER OG GENEPÅVIRKNINGER (B7)

Transport til og fra anlægget (årligt antal)

		Nudrift	Ansøgt
Til anlægget			
	Dyr	0	0
	Foder	24	24
	Afgrøder	*	*
	Brændstof	12	12
	Brændsel/fyringsolie	1	1
Fra anlægget			
	Dyr	6	6
	Mælk	185	185
	DAKA	50	50
	Afgrøder	*	*
	Gødning/gylle	100	100
I alt		<u>378</u>	<u>378</u>

* Grovfoder og korn køres til anlægget ad flere omgange i løbet af høstsæsonen på traktor. det eksakte antal kørsler kendes ikke, da det afhænger af kapaciteten på vogne og traktorer, samt evt. valg af maskinstation/leverandør.

Transportforhold omkring anlægget

Anlægget ligger tilbagetrukket fra Morsøvej og Dover Møllevej med udkørsel til begge. Ved udkørslen til Morsøvej ligger nabobeboelsen Morsøvej 17 umiddelbart over for udkørslen. Det forventes dog ikke støv- og støjgener i uacceptabel grad ved ind og udkørsel som følge af lav hastighed ved denne manøvre.

Lysgener

Da der ikke er fuld belysning i staldanlægget i nattetimerne, forventes lysafgivelse ikke at genere omgivelserne. Udendørsbelysning er alene tændt ved behov under færdsel omkring bygningerne i den mørke tid. Udendørsbelysning er placeret nedadrettet for at undgå blænding i omgivelserne og for at



oplyse gang- sti- og arbejdsarealer. Dette er generelt retningslinjerne for arbejdsbelysning i det åbne land.

Støj og støjkilder

Omkring landbrugets driftsbygninger afgiver følgende installationer støj, som kan genere omgivelserne:

Støjkilde	Tidsrum
Mekaniske ventilationsanlægs motorer	Døgnet igennem, kraftigst i dagtimer
Korntørringsanlæg i lade	Høstperiode
Korn- og fodertransport	Dagtimer
Foderblanding (i fodervogn)	Morgen og eftermiddag
Højtryksrensere og kompressorer	Dagtimer
Husdyrs lydavgivelse	Døgnet igennem, mest i dagtimer
Traktorkørsel - markstakke *	Tidlig morgen og sen eftermiddag

* I slet-sæsonen kan kørsel forekomme hele døgnet, men der ændres ikke i kvægholdets størrelse, så der sker ingen ændringer i mængden af kørsel i forbindelse med etablering af markstakke som følge af overgangen til m²-systemet.

Tiltag mod støjkilder

Stationære støjafgivende maskiner kan, hvor det er muligt, isoleres i støjabsorberende maskinrum.

Ved vedligehold af teknisk udstyr og hensigtsmæssig omgang med dyrene skal følgende værdier for støjbelastning overholdes, målt ved nabobeboelser med de tilhørende opholdsarealer og angivet som det ækvivalente, korrigerede lydtrykniveau i dB(A).

Dag	Tidsinterval	Grænseværdi dB(A)
Hverdage	07:00 - 18:00	55
Lørdag	07:00 - 14:00	55
Lørdag	14:00 - 18:00	45
Søn- og helligdage	07:00 - 18:00	45
Aften	18:00 - 22:00	45
Nat	22:00 - 07:00	40



Risikoelementer vedrørende miljøforhold

Risici og håndtering af mulige uheld:

Brand

Kan opstå som følge af fejl i elinstallationer eller som følge af uheld ved brug af åben ild/svejsning. Der kan opstå risiko for udslip af giftige stoffer under brand. Dette søges undgået ved at vedligeholde eludstyr og undgå adfærd, der kan beskadige ledninger og elektrisk udstyr samt elektriske installationer. Under svejsning holdes området frit for brændbare materialer og der afskærmes i fornødent omfang.

Gylleudslip

Søges hindret gennem jævnlig inspektion af gyllesystemets pumpeanlæg og gyllebeholdernes tilstand. Det sikres, at pumpeudstyr ikke peger udenfor gylletanken, når udstyret ikke er i brug.

Derud over gennemføres de lovpligtige 10-årskontroller, hvor gylletankene kontrolleres af særligt uddannet personale jf. Bekendtgørelse om kontrol af beholdere til opbevaring af flydende husdyrgødning og ensilagesaft BEK nr. 1322 af 14/12/2012.

Kemikalier

Forskellige hjælpemidler som rengørings- og desinfektionsmidler, konserveringsmidler til foder/ensilage og andre hjælpestoffer, der kan udgøre en miljørisiko, håndteres og opbevares, så der ikke kan ske en utilsigtet udledning til miljøet.

Placering: I malke-/tankrum.

Pesticider og sprøjteudstyr

Placering: Ikke på ejendommen.

Håndtering: Håndteres af maskinstation.

Oplag af olie og andre kemikalier

Placering: Diesellole 1.200 l i tank i værksted i lade.

Udslip af miljøskadelige stoffer

Hvor der opstår uheld med risiko for udslip af miljøskadelige stoffer, kontaktes kommunens miljøberedskab. Hvor der er overhængende fare alarmeres alarmcentralen på telefon 1 1 2.



Skadedyr

Generel bekæmpelse sker ved tiltag, der skal sikre mod etablering af skadedyrsbestande i og omkring anlægget. Dette sker ved tiltag der kan forhindre redebygning, samt ved oprydning og fjernelse af gamle foderrester.

Rottebekæmpelse gennemføres ved giftudlægning af autoriseret person eller kommunens rottebekæmpelse.

Fluer og andre insekter

Fluebekæmpelse gennemføres efter retningslinjer fra Aarhus Universitet, Institut for Agroøkologi. Opformering af fluer og insekter søges undgået ved passende hygiejnetiltag omkring foder og foderopbevaring, og om nødvendigt ved kemisk bekæmpelse.

Husdyrgødning håndteres i stor udstrækning som flydende husdyrgødning, der opbevares i gyllebeholdere med overdækning eller flydelag, hvilket vurderes at begrænse opformering.

Foderopbevaring

Kraftfoder og korn: Opbevares siloer ved staldanlægget og/eller i lade til opbevaring af korn og øvrige råvarer.

Ensilage: Opbevares i markstak eller som wrap-baller.

Der forventes ikke støvafgivelse i væsentligt omfang til omgivelserne ved normal drift.

Egenkontrol

Se management og BAT.

RESSOURCEFORBRUG OG AFFALD (B8)

Energiforbrug

	<u>Nudrift</u>	<u>Ansøgt</u>
El	50.000 kWh/år	50.000 kWh/år
Dieselolie	13.000 l/år	13.000 l/år
Træpiller	9 t/år	9 t/år



Elforbruget i kvægstalde går primært til belysning og drift af teknisk udstyr. Træpiller er til opvarmningsformål samt opvarmning af brugsvand.

Energibesparende foranstaltninger

Når der i anlægget udskiftes lysarmaturer sikres det, at der i det omfang det er foreneligt med biologiske forhold, at der vælges mellem de mest energibesparende systemer. F.eks. LED-belysning.

Vandforbrug (anslået)

	<u>Nudrift (m³)</u>	<u>Ansøgt (m³)</u>
Drikkevand, stalde	3.440	3.440
Vaskevand, rengøring stald	340	340
Personalerum/servicerum, stald	50	50
Vaskeplads	0	0
Bolig	170	170
Markbrug	0	0
I alt	<u>4.000</u>	<u>4.000</u>

Vandbesparende foranstaltninger

Den væsentligste andel af vandforbruget er drikkevand til dyrene, som der ikke kan spares på, da dyrenes vandbehov skal dækkes. Drikkevandsbehovet til kvæg kan variere meget afhængig af foderets vandindhold, køernes mælkeydelse og temperaturen i stalden.

Vandspild kan på forskellig vis begrænses. Før staldrengøring og rengøring af malkestald anvendes iblødsætning, som begrænser vandforbruget til selve rengøringsarbejdet. Der anvendes drikkestrug med flyder og installationerne gennemgås jævnlige, således af vandspild som følge af fejlfunktion kan repareres hurtigst muligt. Vaskevand fra rengøring af mælketank og malkeanlæg genanvendes til vask af malkestald.



Spildevand

	Nudrift (m³)	Ansøgt (m³)
Vaskevand, rengøring stald	340	340
Vaskeplads	0	0
Personalerum/servicerum	50	50
Bolig	170	170
I alt	<u>560</u>	<u>560</u>

Spildevand tilført gylletanke

	Nudrift (m³)	Ansøgt (m³)
Vaskevand, rengøring stald	340	340
Vaskeplads	0	0
I alt	<u>340</u>	<u>340</u>

Spildevandsafledning

Husholdningsspildevand og sanitært spildevand afledes gennem mekanisk rensning med nedsivning jf. BBR.

Regnvand siver i jorden.

Døde dyr

Bortskaffelse: Autoriseret destruktionsanstalt (DAKA) jf. gældende lovgivning:

Veterinært affald

Omfatter medicinrester og medicinsk udstyr i form af brugte skalpeller, sprøjter og kanyler.

I landbruget anvender brugeren ikke medicinske præparater, og der opstår ikke vævsaffald, som ved udslip kan udgøre en særlig risiko for det omgivende miljø. I tilfælde af, at der skal anvendes særlige medicinske præparater til særlige behandlinger, som ved sin virkemåde kan udgøre en risiko for det



omgivende miljø eller de personer, der håndterer præparatet, foretages behandlinger af en dyrlæge, som også er ansvarlig for håndteringen af eventuelt affald.

Brugte kanyler, skalpeller og sprøjter vurderes ikke at udgøre en generel miljøtrussel, men skal af arbejdsmiljømæssige årsager, for at undgå skader på medarbejdere, dyr og andre, der håndterer affaldet, håndteres forsvarligt. Opsamling sker derfor i egnede plastbeholdere, som bortskaffes gennem kommunalt godkendte/anviste ordninger.

Mængden af medicinrester vil være små, idet alt indkøbt medicin normalt vil blive anvendt til behandling. Eventuelle rester bortskaffes via apoteket eller andre godkendte ordninger.

Ufarligt emballageaffald

De væsentligste mængder foder leveres i løs vægt uden emballage, men enkelte specialprodukter leveres som sækkevarer/storsække eller i plastdunke. Såsæd til markbruget leveres som sækkevarer eller i storsække. Emballageaffald fra medicinpakninger forefindes kun i begrænsede mængder.

Derud over forekommer emballage fra rengørings- og desinfektionsmidler. Afdækningsplast fra ensilage og/eller halm forekommer kun i begrænsede mængder på svinebrug.

I det omfang ufarligt emballageaffald kan bortskaffes med dagrenovationen, bortskaffes det af den vej. Øvrigt affald bortskaffes i overensstemmelse med kommunens regulativer for affald.

I det omfang der bliver større mængder emballageaffald fra foderleverancer og leverancer af sædekorn og andre produkter til markbruget, samt plastdunke og afdækningsplast, bortskaffes de således gennem kommunalt godkendte/anviste ordninger.

Kemisk emballageaffald

Stammer hovedsagligt fra rengørings- og desinfektionsmidler samt i mindre mængder eventuelt fra olieholdige specialprodukter, maling m.m. Bortskaffes gennem kommunalt godkendte/anviste ordninger.

Olie og kemikalieaffald

Serviceeftersyn og olieskift på traktorer og andre selvkørende maskiner sker normalt af faguddannet personale på landbrugsmaskinværksteder, som bortskaffer spildolie og andet i forbindelse med eftersynene. Den årlige mængde af spildolie på ejendommen er derfor begrænset. Opsamles og bortskaffes gennem olieleverandøren eller gennem kommunalt godkendte/anviste ordninger.



Andet kemikalieaffald i form af malingsrester og andre olieholdige produkter samt specialrengøringsmidler til rensning af maskiner vil normalt kun forekomme i begrænsede mængder. Bortskaffes gennem kommunalt godkendte/anviste ordninger.

Rengørings- og desinfektionsmidler anvendt til staldrengøringsarbejder er generelt hurtigt nedbrudte. Alle indkøbte mængder forventes anvendt, hvorved restmængder normalt ikke vil forekomme.

Sprøjtemiddelrester markbrug

Sprøjtning håndteres af maskinstation som bortskaffer tom emballage.

Affaldsmængder

Affaldstype	EAK-koder	Affaldsfraktioner	Årlig mængde	Bortskaffelse
Animalsk affald (Døde dyr)	02 01 02		Varierende Skøn: Max. 10 t	DAKA
Emballage fra sædekorn, foderleverancer m.m.	02 01 099	50.04 52.07	Max. 250 kg	Kommunal anvist ordning
Emballage rengørings- og desinfektionsmidler	02 01 09	52.07	Max. 25 kg	Kommunal anvist ordning
Emballage fra sprøjtemidler markbrug	02 01 08 02 01 09	50.04 51.00 52.07	Ikke på ejendommen	Kommunal anvist ordning
Overdækningsplast	02 01 04	52.07 (ikke PVC)	Ca. 300 kg	Kommunal anvist ordning
Spildolie	02 01 09	06.01 06.02 06.14	Max. 10 l i olietromle/dunk	Olieleverandør eller kommunal anvist ordning
Malingsrester	02 01 99	03.21 03.22	Begrænset	Kommunal anvist ordning
Sprøjtemiddelrester	02 01 08 02 01 09		Ikke på ejendommen	Kommunal anvist ordning
Medicinrester	02 01 99	05.13	< 0,5 kg	Apotek
Medicinflasker	02 01 10	51.00 52.07	< 25 kg	Kommunal anvist ordning



Medicinsk udstyr	02 01 10	56.20	< 10 kg	Kommunal anvist ordning
Andet brændbart affald Træ, bindegarn anden emballage m.m.	02 01 10	62.00 52.07 (ikke PVC) 50.04	400 kg	Kommunal anvist ordning
Andet ikke brændbart affald, eks. lystofrør	02 01 99	23.00 79.00	< 50 kg	Kommunal anvist ordning

MANAGEMENT OG BAT (B9/C2)

Egenkontrolprogrammer

Der udarbejdes årlige markplaner, sprøjteplaner og gødningsregnskaber med opgørelser om udspreddning af plantenæringsstoffer og sprøjtemidler. Der aflæses periodevist el- og vandforbrug. Der føres kontrol med forbrug af foder og hjælpestoffer gennem foderplanlægningen. Flydelag på ikke overdækkede gyllebeholdere kontrolleres og der føres logbog over flydelag.

Uddannelse

Det sikres at personale er instrueret i de arbejdsrutiner der udføres i forbindelse med ejendommens drift. Ejer/driftsleder følger aktivt udviklingen af tiltag der på sigt kan sænke energiforbrug og miljøpåvirkninger.

BAT-krav ammoniak (N)

Det beregnede BAT krav mht. ammoniaktab er overholdt på ejendommen med en margin på 0 kg NH₃-N/år.

Samlet BAT beregning			
	Stalde	Lagre	Total
Samlet BAT krav (kg NH ₃ -N /år)	1393	163	1556
Faktisk emission (kg NH ₃ -N /år)	1393	163	1556
Forskel (kg NH ₃ -N /år)	-	-	0
Vejledende BAT Overholdt?	-	-	Ja



Staldsystemer

Staldsystemet er dybstrøelse til kalve og ungdyr hvilket regnes som BAT. Der ændres ikke i gulvsystemet i de eksisterende bygninger, da stalden stadig er i teknisk god stand og ikke skal gennemgå større renoveringsarbejder indenfor tidsrammen af den ansøgte miljøtilladelse.

Der iværksættes ikke syretilsætning i den eksisterende kostald med spaltegulv, da det er u-proportionalt grundet omkostningerne til sikring af betonkonstruktionen i gyllekanalerne og etablering af syreanlæg på ejendommen.

Fodring

Fodringen optimeres efter gældende normer og i henhold til den aktuelle gødningsplan.

Sundhed

Sundhedsstyring er vigtig for en effektiv produktion med lavest muligt forbrug af foder- og hjælpestoffer. Besætningen følger anerkendte metoder for smittebeskyttelse og sundhedsstyring.

Management

Følgende managementmæssige tiltag er gjort på husdyrbruget:

- Driftsansvarlige og ansatte deltager løbende i ERFA og/eller udviklingsmøder.
- Der føres regnskab med vand- og energiforbrug via årlige opgørelser fra leverandører.
- Der udarbejdes gødningsregnskab og redegøres for udbringning af handels- og husdyrgødning.
- Udstyr der anvendes på ejendommen i produktionen repareres og vedligeholdes efter behov.
- Området omkring ejendommen holdes ryddeligt og rent.
- Området omkring siloer og foderanlæg rengøres jævnligt, for at undgå uhygiejniske forhold.
- Udbringning af gylle foregår primært i dagtimerne og ikke på søn- og helligdage.

Opbevaring og udbringning af husdyrgødning og -gylle

Det er BAT at sikre tilstrækkelig opbevaringskapacitet og udbringning af gødning i henhold til Husdyrgødningsbekendtgørelsen. Opbevaringen af gylle skal ske i en stabil og tæt beholder, som jævnligt kontrolleres og sikres mod uheld. Flydelag, fast overdækning, samt omrøring umiddelbart inden udbringning sikrer, at ammoniakemissionen fra opbevaringslagre minimeres.

Følgende tiltag er gjort mht. gylleopbevaring og -udbringning på husdyrbruget:

- Der etableres flydelag på ikke-overdækkede gyllebeholdere.
- Flydelag kontrolleres jævnligt og der føres logbog.
- Pumpeudstyr drejes ind over gyllebeholderen, når udstyret ikke er i brug.
- Gyllesystemets pumpeanlæg og gyllebeholdernes tilstand kontrolleres jævnligt.
- Lovpligtig 10-års tank-kontrol overholdes.



- Udbringningen af gylle foregår i overensstemmelse med Husdyrgødningsbekendtgørelsen
- Udbringning planlægges så der tages hensyn til naboer.
- Udbringning afpasses afgrødernes behov.
- Udbringning undgås på vandmættede marker og skrånende marker med hældning mod vandløb.
- Fast mødding og dybstrøelse håndteres efter gældende regler.

Vand og energiforbrug

Det er BAT at registre og minimere vandforbrug. Vandforbruget kan f.eks. minimeres ved opsporing og reparation af lækager, ved rengøring med højtryksrensere og ved vedligeholdelse af installationer.

Følgende tiltag er gjort for at mindske vandforbruget på husdyrbruget:

- Vandinstallationerne kontrolleres dagligt.
- Småreparationer udføres med det samme eller der tilkaldes service.
- Der vaskes med højtryksrensere.

Det er ligeledes BAT at registre og minimere energiforbrug. Energiforbruget kan minimeres gennem løbende energitjek, installation af energibesparende belysning og justering og vedligeholdelse af ventilationsanlæg.

Følgende tiltag er gjort for at mindske energiforbruget på husdyrbruget:

- I stalde og markdriften er så vidt muligt indført energibesparende teknologier.
- Besparende teknologier indføres ved renovering og reparation af anlægget.
- Kornblæser (el) og brændsel til nedtørring anvendes kun i nødvendigt omfang.

Husdyrbrugets ophør (C1)

Ved ophør af produktion på ejendommen, tømmes produktionsanlæg for dyr og gødning og anlægget vaskes og desinficeres.

Følgende tiltag planlægges ved husdyrbrugets eventuelle ophør:

- Stalde, gyllekanaler og opbevaringsanlæg tømmes og rengøres.
- Husdyrgødningen bortskaffes efter gældende regler.
- Gyllebeholdere rengøres og sløjfes.
- Foderbeholdere og -anlæg tømmes.
- Restkemikalier, olieaffald, medicinaffald mv. bortskaffes efter gældende regler.
- Tilsynsmyndigheden orienteres om husdyrbrugets ophør.

Alternativ produktion (C1)

Da staldanlægget er indrettet til kvægproduktion, og fortsat er i en teknisk god stand og ikke står over for renovering, er det ikke fundet relevant at regne på andre produktionsformer i anlægget.



Biaktiviteter (særlige installationer m.m.)

Ingen.



7 Thisted Kommunes behandling af ansøgers oplysninger

Oplysninger om husdyrbruget og det ansøgte

Ansøger har indsendt en ansøgning via www.husdyrgodkendelse.dk, samt andre relevante oplysninger, som krævet i forbindelse med en § 16 b miljøansøgning, i henhold til Husdyrgodkendelsesbekendtgørelsen.

Thisted Kommune har konstateret, at de relevante oplysninger er afgivet i ansøgningsmaterialet, jævnfør husdyrgodkendelsesbekendtgørelsens bilag 1 A og 1 B.

Ansøgers beskrivelse af husdyrbrugets forhold er indsat i tilladelsens afsnit 6. Det vurderes, at beskrivelserne redegør for det ansøgte projekts påvirkning på miljø, landskab, natur, arter og mennesker.

Nedenfor ses en gennemgang af oplysningerne fra afsnit 6, Ansøgers oplysninger, i henhold til husdyrgodkendelsesbekendtgørelsens bilag 1 B, punkt 1-10.

Indretning og drift af anlæg m.m.

Placering af stalde m.v. fremgår af bygningsoversigt med stalddavne og opmålte produktionsarealer (bilag 1).

Thisted Kommune vurderer, at ansøger har givet en fyldestgørende beskrivelse af indretning og drift af anlæg m.v.

Anlægsarbejder, bygningsændringer m.m.

Thisted Kommune vurderer, at ansøger har givet en fyldestgørende beskrivelse af anlægsarbejder, bygningsændringer m.v.

Forhold til andre husdyrbrug

Thisted Kommune vurderer, at ansøger har givet en fyldestgørende beskrivelse af forhold til andre husdyrbrug m.v.

Beliggenhed og omgivelser

Generelle afstandskrav

Thisted Kommune vurderer, at ansøger har angivet afstande til beboelser, byzone m.v. beskrevet i husdyrbruglovens §§ 6, 7 og 8 samt afstande til de nærmeste kategori 1-, 2- og 3- og § 3-naturområder korrekt.

Ud fra ansøgers oplysninger, kan Thisted Kommune konstatere, at de generelle afstandskrav ifølge husdyrbruglovens §§ 6, 7 og 8 er overholdt.



Vurdering af det ansøgte projekts påvirkning af naturområderne er foretaget i afsnittet "Ammoniakdeposition og bilag IV-arter".

Landskabs- og planmæssige forhold

Anlægget er beliggende inden for områder, der i kommuneplanen er udpeget som Råstofområde, Værdifulde Landbrugsområder, Kystnærhedszonen og Større Sammenhængende Landskaber.

Råstofområder

Råstoffer er en vigtig ressource i forbindelse med anlægsarbejder. I Råstofplanen for Nordjylland er der udlagt flere områder til råstofgravning i Thisted kommune. Der skal dog værnes om og spares på vores råstoffer igennem genbrug af råstofkrævende materialer.

Retningslinjerne i kommuneplanen for Råstofområder er følgende:

Retningslinjer 2.1.4

- a) Administration og planlægning i de udlagte arealer skal ske i overensstemmelse med retningslinjerne i Råstofplan 2016 for Region Nordjylland.
- b) De udlagte arealer skal friholdes for aktiviteter, der begrænser mulighederne for råstofgravning.

Særligt værdifulde landbrugsområder

Særligt Værdifulde Landbrugsområder er primært forbeholdt jordbrugserhvervene, som er vigtige erhverv i kommunen. Formålet er beskyttelse af landbruget i forbindelse med planlægning til anden anvendelse.

Særligt Værdifulde Landbrugsområder varetages på planlægningsniveau, som sikres ved administration af landzonetilladelser.

Retningslinjerne i kommuneplanen for Særligt Værdifulde Landbrugsområder er følgende:

Retningslinjer 2.1.8

- c) Særligt værdifulde landbrugsområder er primært forbeholdt jordbrugserhvervene, hvor de jordbrugsmæssige interesser skal varetages.
- d) Når der inddrages særligt værdifulde landbrugsområder til andet formål end jordbrugsmæssig anvendelse skal;
 - arealforbruget begrænses mest muligt
 - eventuelle alternative placeringsmuligheder undersøges med henblik på at opnå, den for jordbruget, mindst belastende løsning
 - velarronderede ejendomme, ejendomme med gode bygninger, væksthuse, ejendomme med skove mv. samt læbælter skal så vidt muligt bevares.
 - nødvendige indgreb ske under størst mulig hensyntagen til de berørte landbrugsejendommers struktur- og arronderingsforhold, og de foretagne bygnings- og kulturtekniske investeringer.



- e) I særligt værdifulde landbrugsområder med skovrejsningsinteresser har skovrejsning høj prioritet.
- f) I særligt værdifulde landbrugsområder med naturinteresser har foranstaltninger, som fremmer de internationale, nationale og regionale landskabelige og naturmæssige interesser, høj prioritet.
- g) I særlige værdifulde landbrugsområder beliggende i beskyttede landskaber, skal etableringen af nye bygninger og anlæg, der er nødvendige for landbrugets drift, ske i overensstemmelse med retningslinjerne for den pågældende landskabstype.
- h) Områder til placering af store husdyrbrug skal friholdes for udvikling, der er i modstrid med etablering af store landbrugsbygninger og -anlæg.
- i) Udvidelser af eksisterende landbrugsbedrifter skal i videst mulig omfang ske i tilknytning til de eksisterende bygninger. Nye bygninger til landbrugsformål kan opføres uden tilknytning til den eksisterende bebyggelse på den pågældende ejendom, hvis væsentlige miljøhensyn tilsiger det, og hvis væsentlige beskyttelsesinteresser ikke tilsidesættes.
- j) Der må som udgangspunkt ikke etableres jordløse brug eller barmarksprojekter inden for bevaringsværdige landskaber og uforstyrrede landskaber.

Kystnærhedszonen

Formålet med kystnærhedszonen er, at landets kystområder skal søges friholdt for bebyggelse og anlæg, der ikke er afhængige af kystnærhed, samt at sikre og udbygge offentlighedens adgang til kysterne.

Kystnærhedszonen dækker som udgangspunkt kyststrækningen fra strandkanten og ca. 3 km ind i landet, der er dog store lokale variationer, og i Thisted Kommune går kystnærhedszone ved Vejlerne og de store klithede- klitplantagelandskaber og søer 6-9 km ind i landet.

Kystnærhedszonen varetages på planlægningsniveau, som sikres ved administration af landzonetilladelser. Udvidelser i eksisterende byggeri kræver ikke landzonetilladelse.

Retningslinjerne i kommuneplanen for Kystnærhedszonen er følgende:

Retningslinjer 2.1.6

- a) Kystnærhedszonen - uden for udviklingsområder - skal søges friholdt for bebyggelse og anlæg, som ikke er afhængige af kystnærhed.
- b) I kystnærhedszonen skal nye arealer til byzone og anlæg i landzone lokaliseres i størst mulig afstand fra kystlinjen og fortrinsvis bag eksisterende bebyggelse.
- c) I kystnærhedszonen kan der, bortset fra trafikhavneanlæg og andre overordnede infrastrukturanlæg på land, i ganske særlige tilfælde planlægges for bebyggelse og anlæg på land, som forudsætter inddragelse af arealer på søterritoriet, samt planlægges for særlig kystbeskyttelse.
- d) Ved nye arealudlæg i kystnærhedszonen skal der tages afgørende hensyn til natur- og miljøinteresser, og offentlighedens adgang til kysterne skal sikres og udbygges.
- e) I kystnærhedszonen stilles der særlige krav til lokalplanlægningens omfang med hensyn til visualisering af et planlagt byggeris indvirkning på kysten.



- f) Udvælgelse af ansøgning om udviklingsområder indenfor kystnærhedszonen sker ud fra en samlet strategisk vurdering af områdets potentialer i relation til kommunens overordnede boligbehov.
- g) Udvælgelse af ansøgning om omplacering af sommerhusområder indenfor kystnærhedszonen sker ud fra en samlet strategisk vurdering af kommunes restrummelighed og udnyttelsesgrad for området.
- h) Udvælgelse af ansøgning om overførelse af sommerhusområder i kystzonen til byzone sker ud fra en samlet strategisk vurdering af de enkelte potentielle kystbyer.
- i) Udvælgelse af ansøgning om forsøgsprojekt til ferie- og fritidsanlæg indenfor kystnærhedszonen lokaliseres ud fra en sammenhængende turismepolitik og kun i sammenhæng med eksisterende bysamfund eller større ferie- og fritidsbebyggelse.

Større Sammenhængende Landskaber

Thisted kommune rummer mange særegne landskaber, som giver mulighed for store naturoplevelser. Nogle af disse oplevelsesrige landskaber er sårbare overfor ændringer, som kan sløre eller forringe landskabernes karakter. Disse landskaber er i kommuneplanen udpeget som bevaringsværdige landskaber eller som dele af større sammenhængende landskaber og er samlet beskrevet under 2.1.2 Beskyttede Landskaber.

Retningslinjerne i kommuneplanen for Beskyttede Landskaber, herunder Større Sammenhængende Landskaber, er følgende:

Retningslinjer 2.1.2

- a) Bevaringsværdige landskaber skal friholdes for ny spredt bebyggelse, større tekniske anlæg, byudvikling, anlægsarbejder og større beplantning, der forringer landskabets bevaringsværdige karakter og oplevelse.
- b) Nødvendigt byggeri og anlæg skal placeres og udformes, så der tages mest muligt hensyn til landskabets karakter og landskabsoplevelsen, særligt med hensyn til beplantning, placering, udformning og materialevalg.
- c) Større nødvendigt byggeri og anlæg, herunder landbrugsbygninger, skal så vidt muligt placeres i tilknytning til eksisterende bygninger. Det kan være nødvendigt at etablere afskærmende beplantning. Afskærmende beplantning skal tilpasses bevoksningsstrukturen i det aktuelle område.
- d) I større sammenhængende landskaber skal visuelle og landskabelige sammenhæng sikres. De større sammenhængende landskaber skal friholdes for nye større tekniske anlæg og større byggerier, der slører de visuelle sammenhænge.
- e) Uforstyrrede landskaber skal friholdes for nye større tekniske anlæg og større byggerier.
- f) Uforstyrrede landskaber og deres omgivelser skal friholdes for stærkt lys fra permanent lysende eller belyste byggerier og anlæg samt friholdes for tekniske anlæg der støjer.

Da der ansøges om eksisterende bygninger og anlæg, som ikke ændres udadtil, ændres der ikke på



anlæggets landskabelige fremtoning. Det vurderes derfor, at projektet ikke vil påvirke de landskabsmæssige forhold væsentligt. På baggrund af dette vurderes det, at det ansøgte er i overensstemmelse med kommuneplanens rammer.

Ammoniakemission

Thisted Kommune vurderer, at ansøger har givet en fyldestgørende beskrivelse af, at ammoniakemissionen ikke vil stige med det ansøgte projekt.

Thisted Kommune har efter aftale med ansøger vurderet ammoniakdeposition til naturområder samt påvirkningen af bilag IV-arter under afsnittet "Ammoniakdeposition og bilag IV-arter".

Lugtemission

Thisted Kommune kan konstatere, at geneafstanden til byzone, nærmeste samlede bebyggelse og nærmeste nabo er overholdt.

Der er ifølge kommunens tilgængelige oplysninger ikke kendskab til andre kilder, der kan bidrage til kumulativ effekt med det ansøgte projekt ved nabobeboelse, samlet bebyggelse og byzone.

Boligerne på ejendomme med landbrugspligt er ikke omfattet af det generelle beskyttelsesniveau. Det vil sige, at de ikke indgår i vurdering af, om der ligger enkeltboliger eller samlet bebyggelse inden for de beregnede geneafstande.

Andre emissioner og genepåvirkninger

Thisted Kommune vurderer, at ansøger har givet en fyldestgørende beskrivelse af andre emissioner og genepåvirkninger.

Støj

Thisted Kommune vurderer på baggrund af ansøgers beskrivelse samt vilkår fastsat i denne tilladelse, at ejendommens samlede støjbidrag, angivet som det ækvivalente, korrigerede støjniveau i dB(A) i punkter 1,5 m over terræn, målt eller beregnet ved nærmeste beboelses opholdsareal, ikke overskrider Miljøstyrelsens vejledende grænseværdier for støj, og den ansøgte drift af ejendomme kan ske uden væsentlig gene for omkringboende.

Lys

På baggrund af nedsat belysning i staldene nattetimerne, nedadrettet udendørsbelysning samt vilkår om udendørsbelysning og staldbelysning vurderes det, at lys i forbindelse med produktionsbygninger ikke vil være til væsentlig gene for omgivelserne.

Skadedyr og fluer

Ved at følge retningslinjer fra Aarhus Universitet Institut for Agro-økologi vedrørende effektiv flue- og skadedyrsbekæmpelse vurderes det, at ejendommens skadedyrsbekæmpelse er tilfredsstillende.



Støv

Det vurderes, at støvkilder ikke vil kunne påvirke nærmeste naboer i væsentligt grad.

Transport

Thisted Kommune vurderer på baggrund af ansøgers beskrivelser, at transporter omkring anlægget ikke vil kunne påvirke nærmeste naboer i væsentlig grad.

Risikoelementer vedrørende miljøforhold

Thisted Kommune vurderer, at ansøger har givet en fyldestgørende beskrivelse af risici og håndtering forbundet med brand, gylleudslip, udslip af miljøskadelige stoffer, kemikalier, pesticider og sprøjteudstyr og oplag af olie og andre kemikalier.

Ressourceforbrug

Thisted Kommune vurderer, at ansøger har givet en fyldestgørende beskrivelse af energi- og vandforbruget samt håndtering af spildevand.

Affaldsproduktion

Husdyrbruget er omfattet af Affaldsbekendtgørelsen og Thisted Kommunes Affaldsregulativ for erhverv. Husdyrbruget oplyser, at reglerne efterleves.

Det vil sige, at:

- Dagrenovationslignende og forbrændingseget affald bortskaffes til forbrænding.
- Deponeringseget affald skal frasorteres og opbevares, så vindflugt undgås.
- PVC-affald frasorteres og bortskaffes korrekt
- Klinisk risikoaffald som kanyler, medicinflasker og lignende opbevares forsvarligt i egnet emballage.

Beskyttelse af jord, grundvand og overfladevand:

- Farligt affald opbevares, så det ikke kan løbe til jord, grundvand eller overfladevand og beskyttet mod vejrlig. Tanke er sikret mod påkørsel.
- Eksisterende tanke er reguleret af olietanksbekendtgørelsen. Nye tanke og/eller sløjfning af tanke skal anmeldes til Thisted Kommune.

Thisted Kommune vurderer, at ansøger har givet en fyldestgørende beskrivelse af håndtering af døde dyr, veterinært affald, ufarligt emballageaffald, kemisk emballageaffald, olie- og kemikalieaffald og sprøjtemiddelrester til markbrug samt har givet en fyldestgørende beskrivelse af affaldsmængder.

Valg af BAT

Husdyrbruget overholder det beregnede BAT-krav med en margin på 0 kg NH₃-N pr. år og anvender ikke teknologier til reduktion af ammoniakemissionen. Staldsystemer med dybstrøelse betragtes som BAT.



Thisted Kommune vurderer samlet ud fra ansøgers beskrivelser og de stillede vilkår, at husdyrbruget lever op til BAT.

Grænseoverskridende virkninger

Der er ingen grænseoverskridende virkninger, da anlæggene er beliggende langt fra landegrænserne.



8 Ammoniakdeposition og bilag IV-arter

Beskyttelsesniveau for ammoniakemission

Nærmeste kategori 1-natur, som omfatter ammoniakfølsomme naturtyper inden for Natura 2000-områder, jf. husdyrbruglovens § 7, er et overdrev beliggende cirka 756 meter øst for anlægget.

Der er foretaget en ammoniakdepositionsberregning på området, som viser, at totaldepositionen er på 0,1 kg NH₃-N pr. år.

Der er kumulation med et andet husdyrbrug. Beskyttelsesniveauet for kategori 1-natur ved kumulation med et andet husdyrbrug er på 0,4 kg NH₃-N pr. år. Beskyttelsesniveauet er dermed overholdt.

Det vurderes på den baggrund, at området ikke vil blive negativt påvirket af projektet på Dover Møllevvej 14.

Nærmeste kategori 2-natur, som omfatter ammoniakfølsomme naturtyper uden for Natura 2000-områder, jf. husdyrgodkendelsesbekendtgørelsens § 7, er et overdrev beliggende cirka 4,4 kilometer nord for ejendommen.

Der er foretaget en ammoniakdepositionsberregning på dette område, som viser, at totaldepositionen fra husdyrbruget er på 0,0 kg NH₃-N/ha/år. Beskyttelsesniveauet for kategori 2-natur er 1,0 kg NH₃-N pr. år. Det vurderes derfor, at området ikke vil blive negativt påvirket af projektet på Dover Møllevvej 14.

Nærmeste kategori 3-natur er en mose beliggende cirka 379 meter syd for ejendommen. Kategori 3-natur omfatter øvrige ammoniakfølsomme naturtyper, som ikke er omfattet af kategori 1 eller 2. Det er heder, moser og overdrev omfattet af naturbeskyttelseslovens § 3, samt ammoniakfølsomme skove.

Ved godkendelse og tilladelse til etablering, udvidelse eller ændring af husdyrbrug vurderer kommunen, om der skal stilles krav til den maksimale merdeposition af ammoniak fra husdyrbruget til kategori 3-natur. Kravet kan dog ikke være under 1,0 kg NH₃-N pr. år.

Der er foretaget en ammoniakdepositionsberregning på området, som viser, at merdepositionen er på 0,0 kg NH₃-N pr. år. Det vurderes derfor, at området ikke vil blive negativt påvirket af projektet på Dover Møllevvej 14.

Øvrig § 3-beskyttet natur vurderes ikke mere ammoniakfølsom. Kommunen skal dog stadig påse, at der ikke sker tilstandsændringer i ikke-ammoniakfølsom, § 3-beskyttet natur. Kommunen foretager konkret vurdering af beskyttelsesniveauet for de enkelte, ikke-ammoniakfølsomme § 3-beskyttede naturområder. Vurderingsgrundlaget for disse områder kan dog aldrig være mere skærpede, end vurderingsgrundlaget for kategori 3-natur, hvor individuel vurdering først foretages, når merdepositionen til naturområdet er på 1,0 kg NH₃-N pr. år eller mere.

Nærmeste område med ikke-ammoniakfølsom, §3-beskyttet natur er en sø beliggende cirka 266 meter sydsydvest for anlægget. Søen modtager en merdeposition på 0,0 kg NH₃-N pr. år. Det vurderes derfor, at der ikke skal vurderes yderligere på søen.



Ammoniakdeposition på Natura 2000-områder

Nærmeste Natura 2000-område er Habitatområde nr. 28: Agger Tange, Nissum Bredning, Skibsted Fjord og Agerø og er beliggende cirka 732 meter øst for anlægget.

Ammoniakemissionen fra Dover Møllevej 14 vurderes ikke at medføre en væsentlig påvirkning af de beskyttede naturtyper indenfor Natura 2000-områderne, jævnfør ovenstående gennemgang af naturområder i nærheden af ejendommen, og dermed heller ikke for de arter, der danner udpegningsgrundlag for områderne.

Det vurderes på baggrund heraf, at det ansøgte projekt **isoleret set** ikke via ammoniakfordampning kan få negativ indvirkning på arterne og naturtyperne, som Natura 2000-områderne er udpeget for at beskytte.

Det vurderes desuden, at det ansøgte projekt, **i kumulation med andre projekter**, ikke vil få negativ virkning på udpegningsgrundlaget for Natura 2000-områderne som følge af ammoniakemission, jf. ovenstående gennemgang af naturområder i nærheden af ejendommen.

Det konkluderes på baggrund af ovenstående, at det ikke i henhold til habitatbekendtgørelsen er nødvendigt at foretage en miljøkonsekvensvurdering i forhold til ammoniakpåvirkning af internationale naturbeskyttelsesområder som følge af ammoniakfordampning fra anlægget.

Bilag IV-arter

Bilag IV i EU's habitatdirektiv indeholder en liste over udvalgte dyre- og plantearter, som medlemslandene er forpligtet til generelt at beskytte, uanset om de forekommer inden for eller uden for beskyttelsesområderne. For at beskytte bilag IV-arter må disses yngle- og rasteområder ikke beskadiges eller ødelægges. Derfor skal land- og skovbrug tilrettelægges deres aktiviteter, således levevilkårene for arterne ikke forringes. Det er lodsejerens eget ansvar ikke at beskadige eller ødelægge bilag IV-arternes yngle- eller rasteområder, også selvom myndighederne ikke har oplyst om konkrete forekomster af bilag IV-arter i området.

Dyr og planter omfattet af bilag IV kan have levested, fødesøgningsområde eller sporadisk opholdssted på eller omkring bedriften og bedriftens arealer. På baggrund af Faglig Rapport nr. 635, 2007 "Håndbog om dyrearter på habitatdirektivets bilag IV" fra Danmarks Miljøundersøgelser, samt Videnskabelig Rapport nr. 50, 2013 "Overvågning af arter 2004-2011" fra Nationalt Center for Miljø og Energi, vurderes det at følgende bilag IV-arter kan have levested, fødesøgningsområde eller sporadisk opholdssted på eller omkring bedriften og udbringningsarealerne:



Dyr:	Planter:
Vandflagermus	Ingen registrerede
Birkemus	
Markfirben	
Odder	
Spidssnudet frø	
Stor vandsalamander	
Strandtudse	
Ulv	

Odder og Stor vandsalamander er en del af udpegningsgrundlaget for EF-habitatområde nr. 28.

- **Flagermus** - Flagermus kan om sommeren opholde sig i hulheder og sprækker i træer, fugle- eller flagermuskasser eller i bygninger. Flagermus søger typisk føde over søer og åer, i lysåben løvskov, over marker og skove, i skovkanter, lysninger eller levende hegn, hvor en god vandkvalitet er vigtig.
- **Vandflagermus** - jager typisk insekter ved vandflader af større søer, åer, fjorde og tagrørsbevoksninger, hvor en god vandkvalitet er vigtig.
- **Birkemus** - forekommer i en stor variation af levesteder, hvoraf de vigtigste synes at være fugtige områder i forbindelse med vandløb eller fjorde samt tilstødende tørre arealer.
- **Grøn mosaikguldmed** - ses ofte i vandhuller, damme, moser, kanaler og lignende med bestande af planten krebseklo. Voksne individer strejfer og kan forekomme i skovlysninger, skovbryn og lignende steder, indtil de fra juni og frem vender tilbage til ynglevandhullerne som kønsmodne.
- **Odder** - forekommer ved vandløb og søer og lever i tilknytning til vådområder.
- **Markfirben** - lever spredt i landskabet på åbne, varme, solrige lokaliteter som jernbane- og vejskråninger, sten- og jorddiger, heder, overdrev, grusgrave, strandenge, kystskrænter og sandede bakkeområder.
- **Stor vandsalamander** og **spidssnudet frø** - er begge arter, der er knyttet til våde habitater som eksempelvis klitlavninger, moser, enge, søer og vandhuller.
- **Strandtudse** - lever primært i tilknytning til klithederne og strandengene, hvor de typisk yngler i temporære, lysåbne vandsamlinger.
- **Ulv** - opholder sig oftest i mere upåvirkede områder såsom større skov- eller hedearealer.
- **Liden Najade** - undervandsplante, der vokser i næringsfattige søer med kalk- eller sandholdig bund.

Ud fra kommunens tilgængelige oplysninger, er der umiddelbart ikke observeret arter omfattet af bilag IV eller andre sjældne arter indenfor cirka 450 meter fra staldanlæggene.

Eftersom det vurderes, at ammoniakemissionen fra Dover Møllevvej 14 ikke vil medføre tilstandsændringer af omkringliggende naturområder, vurderes det, at den ansøgte udvidelse ikke indebærer risiko for negativ påvirkning af Bilag IV-arter. Ligeledes vurderes den eksisterende drift ikke at indebære negativ påvirkning af Bilag IV-arternes levesteder.



Thisted Kommune vurderer sammenfattende, at husdyrbrugets produktionstilpasning ikke vil have en væsentlig effekt på potentielle eller eksisterende leve-, raste- eller yngleområder for nogen af de listede Bilag IV-arter, samt at den økologiske funktionalitet for arterne bevares på minimum samme niveau.



9 Offentliggørelse

Nabo-/partshøring

Kommunens forslag til miljøtilladelsen har været sendt i to ugers høring hos ansøger og ansøgers konsulent.

Udkast til tilladelsen er efterfølgende sendt i to ugers høring hos nedenstående naboer og berørte parter samt personer, der har anmodet om at modtage udkastet. Høringsberettigede naboer er fundet ud fra en beregning af lugtkonsekvensradius fra ejendommen. Konsekvensradius er beregnet til 233 meter. Følgende er hørt:

- Poul Martin Andersen (ejer og ansøger)
- Lone Hymøller, LandboThy (ansøgers konsulent)
- Ejere og beboere inden for en radius af 240 m. fra det ansøgte anlæg.
- Matrikulære naboer til anlægget

Indkomne høringssvar

Der er ikke indkommet høringssvar i høringsperioden.

Offentliggørelse

Følgende har fået meddelelse om udarbejdelse af tilladelsen:

- Poul Martin Andersen (ejer og ansøger)
- Lone Hymøller, LandboThy (ansøgers konsulent)
- Personer, der har en individuel, væsentlig interesse i sagens udfald
- Dnthy-sager@dn.dk - Danmarks Naturfredningsforening samt lokale afdeling
- husdyr@ecocouncil.dk - Det Økologiske Råd
- natur@dof.dk - Dansk Ornitologisk Forening
- thisted@dof.dk - DOF Nordvestjylland
- fr@friluftsraadet.dk - Friluftsrådet

Annoncering

Godkendelsen offentliggøres den 13. juni 2019 på Thisted Kommunes hjemmeside, www.thisted.dk. Senest fire måneder efter afgørelsen er truffet vil godkendelsen blive gjort offentlig tilgængelig på Miljøstyrelsens hjemmeside for Digital MiljøAdministration www.dma.mst.dk.



10 Klagevejledning

Denne afgørelse er truffet efter Husdyrbruglovens § 16 b, og kan ifølge lovens § 76 påklages til Miljø- og Fødevarerklagenævnet.

Hvis du ønsker at klage over afgørelsen, kan du klage til Miljø- og Fødevarerklagenævnet. Du skal klage via Klageportalen, som du finder via linket <https://kpo.naevneneshus.dk>, hvor du logger på med NEM-ID. Klagen sendes gennem Klageportalen til den myndighed, der har truffet afgørelsen.

Miljø- og Fødevarerklagenævnet skal som udgangspunkt afvise en klage, der kommer uden om Klageportalen, hvis der ikke er særlige grunde til det. Hvis du ønsker at blive fritaget for at bruge Klageportalen, skal du sende en begrundet anmodning til Thisted Kommune. Kommunen videresender herefter anmodningen til Miljø- og Fødevarerklagenævnet, som træffer afgørelse om, hvorvidt din anmodning kan imødekommes.

Klagefristen udløber 4 uger efter, at afgørelsen er meddelt. Hvis afgørelsen er offentligt annonceret, regnes klagefristen dog altid fra dette tidspunkt. Hvis klagefristen udløber en lørdag eller helligdag, forlænges fristen til den følgende hverdag.

Klagefristen udløber den 11. juli 2019.

En klage er indgivet, når den er tilgængelig for Thisted Kommune i Klageportalen. Når du klager, skal du betale et gebyr. Gebyrets størrelse differentieres, alt efter om klager er en borger eller en virksomhed/organisation. Gebyrsatsen er fra 1. februar 2017 på 900 kr for privatpersoner, mens virksomheder og organisationer skal betale et gebyr på 1.800 kr. Du betaler gebyret med betalingskort i Klageportalen. Gebyret tilbagebetales, hvis du får helt eller delvist medhold i klagen.

Klageberettigede er ansøger, grundejer, myndigheder samt landsdækkende eller lokale organisationer med klageret efter loven, samt enhver med en væsentlig, individuel interesse i sagens udfald.

En klage over afgørelsen har jf. Husdyrbruglovens § 81 stk. 1 ikke opsættende virkning, med mindre Miljø- og Fødevarerklagenævnet bestemmer andet. Bestemmelsen indebærer ingen begrænsninger i klagenævnets adgang til at ændre eller ophæve afgørelsen, jf. Husdyrbruglovens § 81, stk. 2. Hvis ansøger igangsætter projektet, før klagesagen er afgjort, sker det således for eget ansvar.

Hvis afgørelsen ønskes indbragt for domstolene, skal dette ifølge Husdyrbruglovens § 90 ske inden 6 måneder fra afgørelsens meddelelse.



11 Retsbeskyttelse

Miljøtilladelsen er gældende fra tidspunktet for offentliggørelse af den endelige miljøtilladelse.

Miljøtilladelsen bliver ikke omfattet af reglerne for revurdering efter Husdyrbrugloven.

Miljøtilladelsen medfører, at husdyrbruget bliver omfattet af Husdyrbrugslovens kontinuitetsbestemmelser.

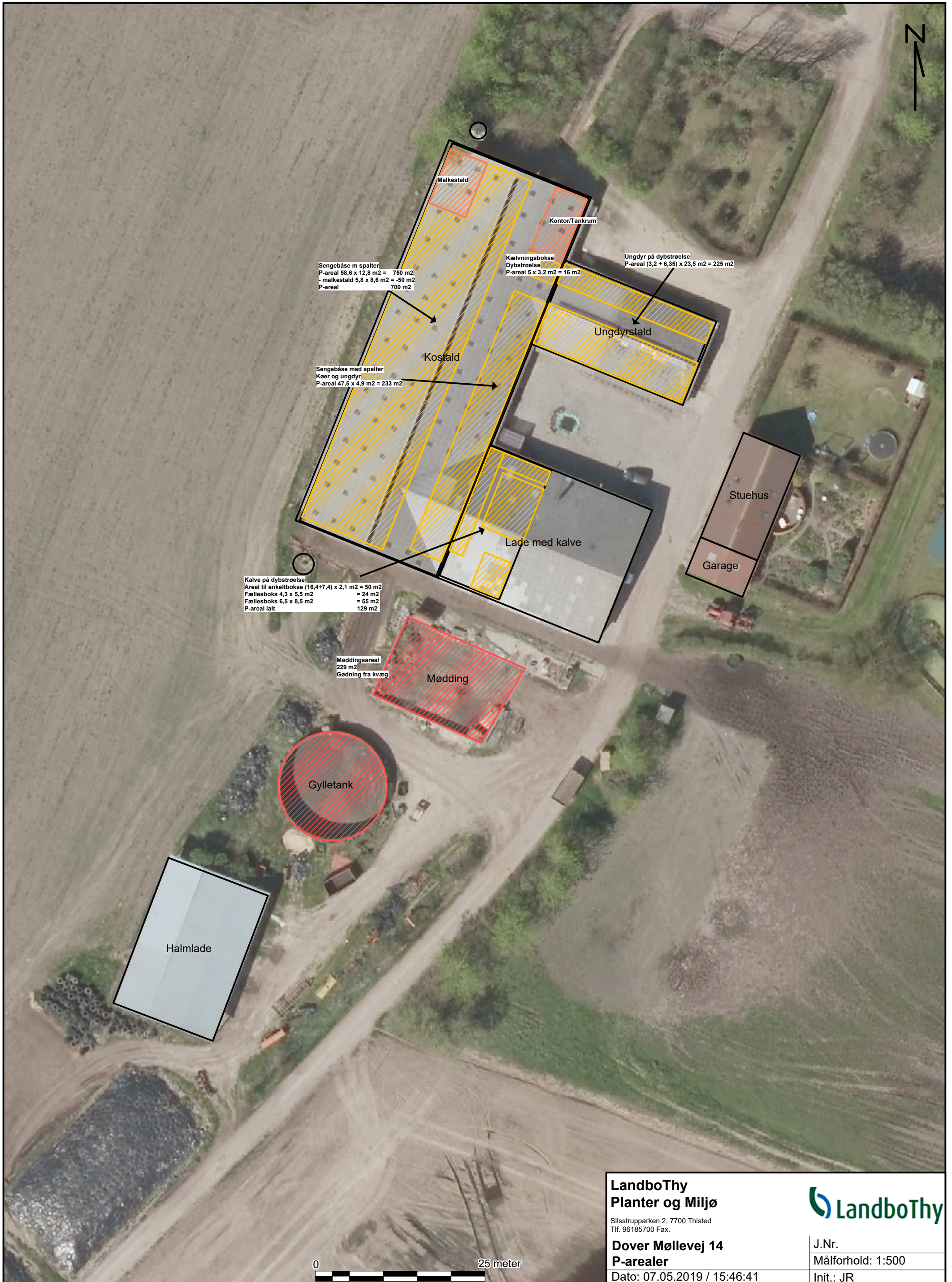


Bilag

Bilag 1. Bygningsoversigt med stalnavne og opmålte produktionsarealer

Bilag 2. Oversigtskort med ejendommens lokalisering og placering i landskabet

Bilag 1. Bygningsoversigt med staldnavne og opmålte produktionsarealer



Bilag 2. Oversigtskort med ejendommens lokalisering og placering i landskabet

