

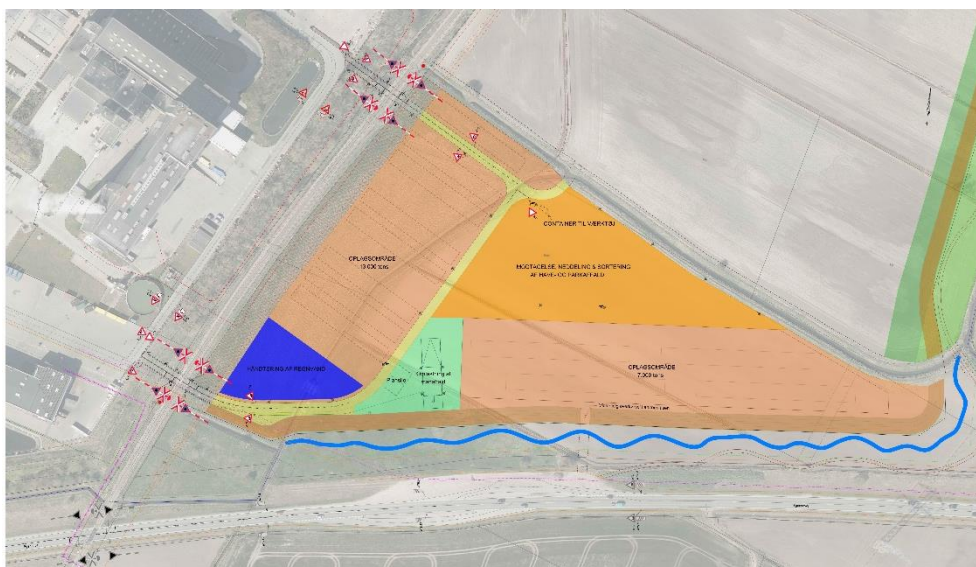


I/S Reno-Nord  
Troensevej 2  
9220 Aalborg Øst

Sendt til: [renonord@renonord.dk](mailto:renonord@renonord.dk)

22. juni 2021

## Tilladelse i henhold til miljøbeskyttelsesloven til at aflede spildevand til forsyningselskabets spildevandsanlæg fra I/S Reno Nord, Troensevej 2, 9220 Aalborg Øst



### MP Virksomhedsmiljø

Miljø- og Energiforvaltningen  
Stigsborg Brygge 5  
9400 Nørresundby  
[miljoeplan@aalborg.dk](mailto:miljoeplan@aalborg.dk)  
[www.aalborg.dk](http://www.aalborg.dk)

Sagsnr.:  
2021-022437

Init.: SOT/AMK  
EAN nr.: 5798003752150

Åbningstider:  
Mandag - onsdag  
09.00 - 15.00  
Torsdag  
09.00 - 17.00  
Fredag  
09.00 - 14.00

Send så vidt muligt elektronisk  
post til Aalborg Kommune

Virksomhedens navn:	I/S Reno-Nord
CVR-nummer:	46076753
P-nummer:	1003387659
Matr. nr.:	11bu, 21cs, 19f, 4cu og 5am
Ejerlav:	Nr. Tranders, Aalborg Jorder
Adresse:	Troensevej 2, 9220 Aalborg Øst
Virksomhedens ejer:	I/S Reno-Nord
Ansøger:	COWI A/S for I/S Reno-Nord
Ejendommens ejer:	I/S Reno-Nord

**Indholdsfortegnelse** **Side**

**1. Aalborg Kommunes afgørelse**

1.1 Vilkår	3
1.2 Klagevejledning	7
1.3 Vejledning om evt. ændringer i tilslutningstilladelsen	7

**2. Afgørelsens forudsætninger**

2.1 Lovgrundlag	8
2.2 Bilag til sagen	8
2.3 Sagens baggrund	8
2.4 Spildevandsforhold	9
2.5 Aalborg Kommunes bemærkninger	11
2.6 Partshøring	14

**Bilag**

3.1 Indretningsplan	
3.2a Afløbsplan	
3.2b Afløbsplan	
3.2 Ansøgning om tilslutningstilladelse	

## **1. Aalborg Kommunes afgørelse**

Aalborg Kommune meddeler tilladelse til at aflede processpildevand i form af forurennet overfladevand fra I/S Reno-Nord, Troensevej 2, 9220 Aalborg Øst til Aalborg Forsyning, Kloak's spildevandsanlæg.

Tilladelsen meddeles i henhold til § 28, stk. 3 i lov om miljøbeskyttelse, jf. lovbekendtgørelse nr. 1218 af 25. november 2019.

Processpildevandet stammer fra regnvand der afstrømmer fra en ny plads på 40.000 m<sup>2</sup> øst for virksomhedens energianlæg. På pladsen modtages, sorteres, neddeles og opbevares primært have- og parkaffald. Derudover modtages der øvrigt ikke-farligt brændbart affald samt madaffald, der omlastes på en madrampe.

Hele pladsen bliver befæstet med asfalt. Der etableres sandfangsbrønde på pladsen, så der sker kontrolleret afløb til spildevandsledningen. Der indsættes vandbremse, der sikrer, at der maksimalt afledes 5 l/s til spildevandsledningen. Ved regnhændelser, hvor afstrømning overstiger 5 l/s, sker der opstuvning til tank og bassin, som er beliggende i det sydvestlige hjørne af pladsen. Her opmagasineres spildevandet indtil den tilladte tilledning til spildevandskloaken atter er maksimalt 5 l/s. Bassinet etableres med membran og fast bund.

På pladsen etableres en mandskabsvogn, hvorfra der vil blive afledt sanitært spildevand. Det sanitære spildevand vil blive tilsluttet spildevandsledningen efter prøvetagningsbrønd og vandbremsen. På sigt vil der blive tilsluttet overfladevand fra et mindre areal i tilknytning til madrampen, ligeledes udenom vandbremse og prøvetagningsbrønd.

### **1.1 Vilkår**

For tilladelsen til at aflede processpildevand gælder følgende vilkår:

#### **Generelt:**

1. I tilfælde af uheld eller driftsforstyrrelser, der medfører udslip til afløbssystemet, skal virksomheden straks ringe 112. Oplysninger om uheldet skal desuden meddeles tilsynsmyndigheden så hurtigt som muligt. Oplysning om uheld og driftsforstyrrelser, der har betydning for afledning af processpildevandet skal noteres i en driftsjournal.
2. Tilslutningstilladelsen må ikke udnyttes før forsinkelsesbassin og -tank, vandbremse og sandfang på pladsen er etableret som ansøgt.
3. Udendørs arealer, hvorfra der afledes processpildevand herunder forurennet overfladevand til spildevandsledningen skal indrettes således, at overfladevand fra omkringliggende arealer ikke afledes til ressourcepladsens befæstede arealer, og processpildevand fra pladsen ikke afledes til de omkringliggende arealer.
4. Det skal sikres, at afledning af småstykker af haveaffald samt jord/sand og lignende begrænses ved jævnlige at holde arealer uden oplag rengjorte. Virksomheden skal udarbejde en procedure for renholdelse af pladsen.

Udkast til proceduren skal fremsendes til godkendelse hos Aalborg Kommune senest 6 måneder efter ibrugtagning af pladsen.

5. Virksomheden skal fremsende detailprojektering af madrampe og tilslutning af spildevand fra madrampe til Aalborg Kommune, med henblik på at opnå accept af det tilsluttede areal, inden madrampen etableres.

#### **Drosling af spildevand:**

6. Afledningen af spildevand/overfladevand skal neddrosles til maksimalt 5 l/s.

Virksomheden skal senest 3 måneder efter installering af vandbremsen fremsende dokumentation for anvendt type af vandbremse (datablad) samt dokumentation for korrekt indstilling af vandbremsen i l/s.

#### **Sandfang, tank og bassin:**

7. Processpildevandet skal passere effektive sand- og slamfang.

Virksomheden skal udarbejde en procedure for tømning af sandfang, tank og bassin. Proceduren skal sikre, at sandfang har den fornødne rensende effekt og at tank og bassin til stadighed har den fornødne kapacitet.

Udkast til proceduren skal fremsendes til godkendelse hos Aalborg Kommune senest 6 måneder efter ibrugtagning af pladsen.

Sandfang, tank og bassin skal tømmes efter virksomhedens procedure.

Aftale om tømningen skal træffes med en transportør eller indsamler, som er registreret i Det digitale Affaldsregister: <https://www.affaldsregister.mst.dk/>

Tidspunkt for tømning skal noteres i en driftsjournal, som på forlangende forevises for tilsynsmyndigheden.

#### **Kravværdier:**

8. Den afledte processpildevandsmængde skal overholde de i skemaet angivne kravværdier med tilhørende kontrolformer. Det vil sige, at kravværdierne i skemaet skal overholdes, inden processpildevandet sammenblandes med andre spildevandstyper.

Parameter	Grænseværdi	Kontrolform
Sekundvandsmængde	5 l/s	Udtryk 03
pH, minimum	6,5	Udtryk 02
pH, maksimum	9,0	
Temperatur	50 °C	Udtryk 02
Nitrifikationshæmning ved 200 ml/l	50 %	Udtryk 02
Suspenderet stof	500 mg/l	Udtryk 01

Sulfat, SO <sub>4</sub>	500 mg/l	Udtryk 01
Tungmetaller	Zink: 3 mg/l Kobber: 0,1 mg/l Krom, total: 0,3 mg/l Nikkel: 0,25 mg/l Bly: 0,1 mg/l Arsen: 0,013 mg/l Cadmium: 0,003 mg/l Kviksølv: 0,003 mg/l	Udtryk 01

01: Gennemsnitsværdien af prøverne må ikke overskride kravværdien og hver enkelt prøve skal overholde 3 gange kravværdien.

02: Kravværdien må ikke overskrides for hver enkelt prøve.

03: Kravværdien må ikke overskrides. For sekundvandmængde må kravværdien ikke overskrides. Afløbet er indrettet med vandbremse.

#### **Måleinstallation:**

9. Før sammenblanding med andre spildevandstyper skal processpildevandet passere et let tilgængeligt målebygværk, hvor det er muligt at udtage prøver af spildevandet.

Målebygværket skal udføres som en brønd med indstikkende tilløbsledning og en højdeforskel på min. 0,3 m mellem tilløb og afløb.

Brønden kan enten være en nedgangsbrønd, en inspektionsbrønd eller en nedløbsbrønd. Den indvendige diameter skal være på mindst 300 mm.

#### **Egenkontrol:**

10. Til kontrol af, om de fastsatte kravværdier overholdes, skal virksomheden i første kontrolperiode lade udtage 4 prøver af processpildevandet. Prøverne skal udtages som stikprøver. Den første kontrolperiode fastsættes til 1 år, gældende fra 1. oktober 2021.

Denne prøvehyppighed fastholdes i den efterfølgende kontrolperiode, indtil tilsynsmyndigheden har vurderet resultatet af virksomhedens egenkontrol og på den baggrund fastlagt en ny kontrolperiode og et nyt prøveantal. Der vil maksimalt blive stillet krav om 6 prøver pr. år.

Prøvetagning og håndtering af prøver skal ske i overensstemmelse med anvisningerne i Dansk Standard DS/ISO 5667-10:2004 "Vandundersøgelse – Prøvetagning \_ Del 10: Vejledning om prøvetagning af spildevand."

Prøvetagning og analyser skal desuden opfylde Bekendtgørelse om kvalitetskrav til miljømålinger, pt. bekendtgørelse nr. 1770 af 28. november 2020.

I forbindelse med hver prøveudtagning skal pH/temperatur måles.

Hver prøve skal udtages på en arbejdsdag, hvor virksomheden er i normal drift. Det vil sige, der skal være oplag på pladsen og der skal forekomme afledning af overfladevand fra pladsen.

De udtagne prøver skal i første kontrolperiode analyseres for:

Parameter	Antal gange	Prøvetagning
Nitrifikationshæmning ved 200 ml/l	2	Stikprøve
Suspenderet stof	4	Stikprøve
Sulfat, SO <sub>4</sub>	4	Stikprøve
Tungmetaller	4	Stikprøve

Ved analyse for nitrifikationshæmning skal anvendes DS/EN ISO 9509 modificeret således, at den udføres ved en fast fortynding på 200 ml/l. Der skal under hele analyseprocessen være et iltindhold i prøven på mindst 6 mg/l.

Ved analysering for metaller må detektionsgrænsen ikke overstige følgende:

Zink: 0,3 mg/l

Kobber: 0,01 mg/l

Krom, total: 0,03 mg/l

Nikkel: 0,025 mg/l

Bly: 0,01 mg/l

Arsen: 0,0013 mg/l

Cadmium: 0,0003 mg/l

Kviksølv: 0,0003 mg/l

Prøverne skal analyseres på et laboratorium akkrediteret af DANAK, eller anerkendt af tilsynsmyndigheden. Virksomheden afholder selv alle udgifter til prøveudtagning og analysering.

11. Resultaterne af analyserne og sendes til tilsynsmyndigheden efter hver prøveudtagning.

Alle analyseresultater skal ledsages af følgende oplysninger:

- \* Prøvetagningstidspunkt
- \* Nedbørsmængde i prøvetagningstidsrummet
- \* Resultater af in situ målinger af pH og temperatur
- \* Oplysninger om forhold under prøvetagningen, der kan have indflydelse på resultater, herunder en vurdering af prøvedøgnets produktionsforhold i forhold til "normal" produktion og en beskrivelse af mængde- og sammensætningen af eventuelle momentane afledninger.

Der henvises i øvrigt til Dansk Standard DS/ISO 5667-10:2004.

Tilsynsmyndighedens kontrolberegning og vurdering af måle- og analyseresultaterne vil blive foretaget efter de kontrolformer, der er angivet i vilkår 10.

### **Redegørelse for resultat af egenkontrol:**

12. Virksomheden skal ved udløbet af hver kontrolperiode fremsende en redegørelse for resultatet af den udførte egenkontrol. Redegørelsen skal indeholde:
- en oversigt over resultatet af de enkelte egenkontrolprøver.
  - en vurdering af resultaterne sammenholdt med kravværdierne for de enkelte parametre.
  - en forklaring på årsagen til eventuelle afvigelser, samt redegørelse for hvorledes problemet tænkes løst.
  - et forslag til omfang af egenkontrol i den følgende kontrolperiode

### **1.2. Klagevejledning**

Tilladelsen kan påklages til Miljø- og Fødevarerklagenævnet af ansøgerne og enhver, der har individuel væsentlig interesse i sagens udfald, en række foreninger samt organisationer jf. miljøbeskyttelseslovens § 99 og 100.

Eventuel klage skal indgives via Klageportalen, som du finder et link til her: <https://naevneneshus.dk/start-din-klage/miljoe-og-foedevareklagenaevnet/>. Her kan du også finde vejledning.

Klagen sendes gennem Klageportalen til den myndighed, der har truffet afgørelsen.

Miljø- og Fødevarerklagenævnet skal som udgangspunkt afvise en klage, der kommer uden om Klageportalen, hvis der ikke er særlige grunde til det. Hvis du ønsker at blive fritaget for at bruge Klageportalen, skal du sende en begrundet anmodning til den myndighed, der har truffet afgørelse i sagen. Myndigheden videresender herefter anmodningen til Miljø- og Fødevarerklagenævnet, som træffer afgørelse om, hvorvidt din anmodning kan imødekommes.

Klagefristen er 4 uger fra den dag afgørelsen er meddelt. Klagefristen udløber den 21. juli 2021.

Kommunens afgørelse kan også indbringes for domstolene. Retssagen skal være anlagt inden 6 måneder fra den dag, afgørelsen er bekendtgjort.

### **1.3 Vejledning om evt. ændringer i tilslutningstilladelsen**

Tilsynsmyndigheden kan revidere vilkårene i en tilslutningstilladelse, jf. Miljøbeskyttelseslovens § 30.

Såfremt virksomheden ønsker ændringer i tilslutningstilladelsen, kan denne altid ansøge herom. Der skal altid indgives en ny ansøgning om tilslutningstilladelse ved udvidelser eller ændringer, der påvirker spildevandsafledningen i forhold til forudsætningerne i den eksisterende tilladelse.

Denne tilslutningstilladelse skal i henhold til bekendtgørelse nr. 2292 af 30. december 2020 om spildevandstilladelser mv. efter miljøbeskyttelseslovens kapitel 3 og 4, jf. § 15 tages op til revision, når EU-Kommissionen i EU-Tidende har offentliggjort en BAT-konklusion, der vedrører virksomhedens hovedaktivitet. Nye BAT-vilkår skal overholdes senest fire år efter offentliggørelsen af BAT-konklusionen.

## **2. Afgørelsens forudsætninger.**

### **2.1 Lovgrundlag**

Tilladelsen meddeles i henhold til § 28, stk. 3 i lov om miljøbeskyttelse, jf. lovbe-  
kendtgørelse 1218 af 25. november 2019.

I henhold til Spildevandsbekendtgørelsen nr. 2292 af 30. december 2020 gælder  
blandt andet følgende:

§ 13. Kommunalbestyrelsen meddeler tilladelse til tilslutning til spildevandsanlæg,  
der er ejet af et spildevandsforsyningsselskab, samt dertil hørende udløbsledninger,  
jf. lovens § 28, stk. 3.

§ 13, stk. 3. Ved fastsættelse af vilkår i en tilladelse meddelt efter lovens § 28, stk. 3,  
skal kommunalbestyrelsen sikre, at afledningen ikke er til hinder for, at et spildevands-  
anlæg, der er ejet af et spildevandsforsyningsselskab, kan opfylde sin tilladelse  
til udledning, herunder at miljøkvalitetskravene for det berørte vandområde sikres op-  
fyldt.

§ 13, stk. 4. Meddelelse af tilladelse efter stk. 1, 3. pkt., kræver skriftlig accept fra den  
ansvarlige for spildevandsanlægget, der ikke er ejet af et spildevandsforsyningssel-  
skab.

### **2.2 Bilag til sagen**

1. Ansøgning om miljøgodkendelse, den 16/12 2020
2. Ansøgning om tilslutningstilladelse, den 26/3 2021
3. Mail med supplerende oplysninger til ansøgning, den 7/5 2021
4. Mail med oplysning om fremtidig tilkobling af spildevand fra madrampe, den 11/5  
2021
5. Høring af udkast fremsendt til Aalborg Forsyning, Kloak, den 7/6 2021
6. Høringssvar fra Aalborg Forsyning, Kloak, den 9/3 2021 og den 17/6 2021
7. Udkast tilslutningstilladelse fremsendt til virksomheden, den 9/6 2021
8. Virksomhedens kommentarer til udkast til tilslutningstilladelse, den 11/6 2021
9. Høring af udkast fremsendt til Miljøstyrelsen, den 15/6 2021
10. Høringssvar fra Miljøstyrelsen, den 17/6 2021

### **2.3 Sagens baggrund**

I forbindelse med, at Genbrugscenter Rørdal skal lukkes ned skal der etableres en  
ny plads ved Reno-Nord på Troensevej 2, 9220 Aalborg Øst til bl.a. at modtage det  
have- og parkaffald, som tidligere blev modtaget på Genbrugscenter Rørdal. Reno-  
Nord har derfor søgt om miljøgodkendelse hos Miljøstyrelsen til etablering af en res-  
sourceplads øst for virksomhedens forbrændingsanlæg. Ressourcepladsen skal, ud-  
over at modtage have- og parkaffald, ligeledes modtage øvrigt forbrændingseget og  
ikke-farlige affaldsfraktioner. På sigt planlægges ligeledes etableret en madrampe til  
modtagelse og omlastning af madaffald. Pladsens aktiviteter er omfattet af godken-  
delsesbekendtgørelsens bilag 1, listepunkt 5.3 b)ii): "Nyttiggørelse eller en blanding  
af nyttiggørelse og bortskaffelse af ikke-farligt affald, hvor kapaciteten er større end  
75 ton pr. dag, og hvorunder en eller flere af følgende aktiviteter finder sted:.....ii) for-  
behandling af affald med henblik på forbrænding eller medforbrænding".

Da der dannes forurenede overfladevand fra pladsen har Miljøstyrelsen vurderet, at  
spildevandet skal afledes til Aalborg Forsyning, Kloak's spildevandsledning. Aalborg



Kommune har i den forbindelse vurderet, at der skal meddeles separat tilslutningstilladelse.  
Virksomheden har den 26. marts 2021 fremsendt ansøgning om tilslutningstilladelse.

## **2.4 Spildevandsforhold**

### ***Spildevandsplan:***

Pladsen til oplag af have- og parkaffald, ikke farligt brændbart affald og madaffald ligger udenfor spildevandsplanen og er inden etablering af pladsen ikke kloakeret. I forbindelse med etablering af pladsen vil området efterfølgende indgå i spildevandsplanen og blive ensrettet med Reno-Nords eksisterende planområde. Tilslutning af spildevandet til Aalborg Forsynings spildevandsledning sker i brønd nr. 4160500.

Spildevandet ledes til Renseanlæg Øst.

### ***Indretning og drift:***

Processpildevandet stammer fra regnvand der afstrømmer fra en ny plads på 40.000 m<sup>2</sup> øst for virksomhedens energianlæg. På pladsen modtages, sorteres, neddeles og opbevares primært have- og parkaffald. Derudover modtages der øvrigt ikke-farligt brændbart affald samt madaffald, der omlastes på en madrampe.

Have- og parkaffaldet modtages i følgende typer:

- forsorteret stort haveaffald fra genbrugspladser
- usorteret haveaffald
- husstandsindsamlet haveaffald fra enfamilieboliger
- forbrændingseget haveaffald fra erhverv

Have- og parkaffaldet sorteres ud i en brændbar og ikke forbrændingseget fraktion. Forbrændingseget affald bliver neddelet i en større kværn, inden det sorteres mekanisk. Det forbrændingsegnete have – og parkaffald afsættes til forbrændingsanlægget sammen med det øvrige brændbare affald. Den frasorterede biomasse, som ikke afsættes til forbrænding planlægges afsat til højere ressourcemæssig værdi end kompostering.

Der vil således ikke forekomme kompostering på pladsen.

Det øvrige brændbare affald består af ikke-farlige affaldsfraktioner inden afsætning til forbrændingsanlægget. Fraktionerne stammer bl.a. fra genbrugspladsernes "rest efter sortering".

Der vil på pladsen blive opstillet værkstøjscontainer indeholde råvarer til håndtering af småreparationer og evt. uheld, herunder hydraulikolie, kattegrus, sandsække mv. Derudover vil der i containeren blive opbevaret affald som følge af drift, servicering af maskiner eller uheld, før bortskaffelse til godkendt modtager. Hydraulikolie og spildolie opbevares på spildbakker eller bag opkant. Sorterings- og neddelingsanlæggene vil blive påfyldt brændstof på selve pladsen fra mobil entreprenørtank, som ligeledes placeres på pladsen. Tanken er på 2.000 l, dobbeltvægget og placeret i påkørsels-sikret stålkasse.

Hele pladsen bliver befæstet med asfalt. Der etableres 8 rensebrønde og 9 sandfangsbrønde på pladsen, så der sker kontrolleret afløb til spildevandsledningen. Der indsættes vandbremse, der sikrer, at der maksimalt afledes 5 l/s til spildevandsledningen. Vandbremsen indsættes efter prøvetagningsbrønden. Ved regnhændelser,

hvor afstrømning overstiger 5 l/s, sker der opstuvning til tank og bassin, som er beliggende i det sydvestlige hjørne af pladsen. Her opmagasineres spildevandet indtil den tilladte tilledning til spildevandskloaken atter er maksimalt 5 l/s.

På pladsen etableres en mandskabsvogn, hvorfra der vil blive afledt sanitært spildevand. Det sanitære spildevand vil blive tilsluttet spildevandsledningen efter prøvetagningsbrønd og vandbremsen.

På sigt vil der blive tilsluttet overfladevand fra et mindre areal i tilknytning til madrampen, ligeledes udenom vandbremse og prøvetagningsbrønd. Det planlægges, at det opsamlede vand i bassin og tank evt. kan anvendes som procesvand på f.eks. forbrændingsanlægget eller som spædevand i Aalborg Forsynings varmeledninger. Det er derfor ikke ønskeligt, at det opsamlede vand bliver belastet af organisk stof, der eventuelt kan stamme fra det mindre areal i tilknytning til madrampen samt sanitært spildevand fra mandskabsvogn. Arealet omkring madrampen forberedes til en senere tilkobling. Når madrampen bliver dimensioneret, vil der blive søgt om byggetilladelse hertil. Derfor er der i nærværende tilslutningstilladelse stillet vilkår om, at der skal opnås accept hos Aalborg Kommune til tilslutning af spildevand fra madrampe udenom vandbremsen i forbindelse med ansøgning om byggetilladelse hertil.

Tank og bassin er dimensioneret til sammen at kunne håndtere en 5 års regnhændelse i 2100. Dimensioneringen er foretaget ved anvendelse af spildevandskomiteens regneark (SVK skrift 30). Der er ved dimensioneringen taget højde for effekt af koblede regn ved tillæg på 20 % af volumen. Det er forudsat, at der afstrømmes fra hele arealet på 40.000 m<sup>2</sup>. Pladsen befæstes med asfalt. Der er anvendt en sikkerhedsfaktor på 1,31 og hydrologisk reduktionsfaktor på 0,9. I udformningen af bassinet er der indregnet en sikkerhedsmargin over stuvningsvolumen, hvilket betyder, at bassinet i praksis vil kunne håndtere en sjældnere hændelse. Det samme er gældende for tanken.

Tanken og bassinet er således dimensioneret til hver at have en volumen på mindst 1231,5 m<sup>3</sup>. Det er oplyst, at den endelige udformning af tanken sandsynligvis vil være større.

I sjældnere tilfælde af nedbørshændelser med sjældnere gentagelsesperioder vil vandet opstuve på pladsen. I disse tilfælde vil det opstuede vand forblive på pladsen, da der rundt om pladsen etableres kantsten. Når der igen er kapacitet i afløbssystemet, løber spildevandet via det interne spildevandssystem og vandbremse til Aalborg Forsyning, Kloak's spildevandsledning.

#### **Afledningsmængder:**

I nedenstående skema er de forskellige bidrag til afledning af processpildevand til spildevandssystemet sammenfattet og angivet som m<sup>3</sup> pr. år, m<sup>3</sup>/døgn og liter pr. sekund som maksimalværdi.

<b>Spildevands- type</b>	<b>Proces</b>	<b>Areal</b>	<b>Spildevands- mængde</b>	<b>Maksimal Sekund- vand- mængde</b>
Overfladevand fra pladsen	Regnvandsbetinget processpildevand	40.000 m <sup>2</sup>	14.000 m <sup>3</sup> /år	5 l/s

Sanitært spildevand	Fra håndvask og evt. toiletskyl fra mand-skabsvogn	-	0,1 m <sup>3</sup> /døgn	-
---------------------	--	---	--------------------------	---

### **Spildevandets sammensætning:**

Det vurderes, at indholdet af forurenende stoffer i spildevandet er mindre belastet, idet der ikke foretages kompostering på pladsen. Der foretages neddeling af have- og parkaffaldet hvorfor det må forventes, at sandsynligheden for at mindre partikler vil blive afledt til spildevandssystemet øges. Overfladevandet vil indeholde organisk stof og næringsstoffer, pesticider og tungmetaller.

Ifølge virksomhedens ansøgning er der foretaget nogle analyser af stofindholdet i overfladevand fra arealer, der anvendes til oplag og kompostering af have- og parkaffald på en anden plads (se ansøgningens afsnit 7.1) Analyseresultaterne viser, at der bl.a. er indhold af tungmetaller, men at indholdet af disse tungmetaller ligger på niveau, som er under Miljøstyrelsens vejledende grænseværdier for afledning af spildevand.

Der anvendes ikke rengøringsmidler på pladsen.

### **Virksomhedens anvendelse af bedste tilgængelige teknik:**

På pladsen vil processpildevandet fra oplagene inden afløb til spildevandskloaken have passeret et eller flere sandfang samt sand/slamfangsbrønd med dykket afløb, således at flydestoffer og bundfældelige partikler tilbageholdes, herunder olierester og organisk materiale. Der etableres ikke olieudskillere på pladsen, idet der på pladsen ikke frembringes olieholdigt spildevand under normal drift.

Virksomheden har i ansøgning oplyst, at der løbende vil holdes rent omkring oplagene, således afstrømning af partikler fra oplagene minimeres.

## **2.5 Aalborg Kommunes bemærkninger**

### **Bedst tilgængelig teknik**

Virksomheden er omfattet af BAT-konklusioner for affaldsbehandlingsanlæg. BAT-konklusionerne blev offentliggjort den 17. august 2018. Det vurderes, at virksomheden opfylder kravene til bedst tilgængelig teknik så godt som muligt. Blandt andet etableres passende opsamlingskapacitet til opsamling af spildevand (BAT 19i), sanitært spildevand adskilles fra processpildevand (BAT 19f), der etableres impermeabel belægning (BAT 19c). På sigt vil virksomheden undersøge muligheden for at anvende spildevandet som spædevand til fjernvarmen, hvilket også anses for bedst tilgængelig teknik.

### **ABC-stoffer**

Ifølge orientering fra Miljøstyrelsen af den 1. oktober 2019 "Orientering om gældende regler ved bortledning af vand fra haveaffald på genbrugspladser" skal overfladevand fra arealer med oplag af haveaffald bortledes som spildevand, da det kan indeholde pesticidrester og andre miljøfremmede stoffer. Der er ikke foretaget ABC-vurdering af stoffer i spildevandet, da der forventes at være meget lave koncentrationer af A-stoffer i spildevandet. Desuden har virksomheden ikke mulighed for at "substituere" miljøfarlige stoffer, fordi de fremkommer som følge af diffuse bidrag fra oplagret affald.

### ***Bemærkninger i øvrigt til vilkårene:***

#### Generelt:

Vilkår 1 er fastsat for at sikre, at der ved eventuelle driftsuheld med betydning for spildevandsafledningen foretages en hurtig og effektiv indsats til afhjælpning af problemerne.

Vilkår 3 er fastsat for at sikre, at der ikke kommer uvedkommende vand i spildevandskloakken, samt at der ikke sker overløb til omkringliggende arealer.

Vilkår 4 er fastsat for at sikre, at belastningen af spildevandet mindskes kilden.

Vilkår 5 er fastsat for at sikre, at afledning fra den kommende madrampe ikke belaster den hydrauliske kapacitet i spildevandsledningen, idet det planlægges, at vand fra madrampen tilsluttes spildevandsledningen efter vandbremsen. Det er af virkningen oplyst, at arealet formentlig vil være i størrelsesordenen af maksimalt 50 m<sup>2</sup>. Aalborg Forsyning, Kloak's har udtalt, at afledning herfra ikke forventes at give hydrauliske problemer i spildevandsledningen. Ved projekteringen skal det sikres, at madaffald ikke skylles i kloakken og kan give anledning til aflejringer i kloaksystemet.

Vilkår 6 er fastsat ud fra Aalborg Forsyning, Kloak's vurdering af kapaciteten i spildevandsledningen.

#### Sandfang, tank og bassin:

Vilkår 7 skal sikre, at sandfang, tank og bassin drives korrekt og fortsat er effektive. Der er fastsat vilkår om, at virkningen skal fremsende procedure, når virkningen har draget erfaring med driften af pladsen. Det vurderes, at 6 måneder er en tilstrækkelig periode.

I vilkår 8 er fastsat følgende kravværdier:

#### Døgnvandmængde og sekundvandmængde:

Aalborg Forsyning, Kloak har foretaget en vurdering af spildevandsmængdernes betydning for renselanlæggets og kloakkens kapacitet.

Aalborg Forsyning, Kloak har forud for ansøgning om miljøgodkendelse og tilslutningstilladelse vurderet, at en sekundvandmængde på 5 l/s vil være acceptabel og hermed ikke udgøre et problem for den hydrauliske kapacitet af kloaksystemet.

Betaling for afledning af spildevand opkræves af Aalborg Forsyning, Kloak iht. betalingsvedtægten. Opkrævningen gælder også for forurenede overfladevand, der afledes til spildevandssystemet.

#### Temperatur:

Kravværdien på 50 °C er et standardvilkår, der fastsættes for at beskytte kloaksystemet og dets installationer (pumpestationer m.v.).

#### pH og sulfat:

Kravværdierne er fastsat for at beskytte kloaksystemet mod korrosion. Kravværdierne er fastsat i overensstemmelse med Miljøstyrelsens vejledende kravværdier.

#### Suspenderede stoffer:

Kravværdien er fastsat for at beskytte kloaksystemet mod aflejringer samt korrosion af kloaksystemet.

#### Nitrifikationshæmning:

Kravværdien for nitrifikationshæmning er fastsat for at beskytte renseanlæggets nitrifikationsproces. Kravværdien er fastsat i overensstemmelse med Miljøstyrelsens vejledende kravværdier. Såfremt der måles nitrifikationshæmning på mere end 20 %, bør virksomheden iværksætte en undersøgelse af, hvad der bevirker denne hæmning med henblik på reduktion.

#### Tungmetaller

Kravene til tungmetaller er stillet af hensyn til renseprocesserne i Aalborg Forsyning, Kloak's renseanlæg af hensyn til slamkvaliteten og af hensyn til beskyttelse af vandmiljøet.

Vilkåret er stillet, da undersøgelser har vist, at tungmetaller kan forventes at forekomme i processpildevandet.

Kravværdierne er fastsat i overensstemmelse med Miljøstyrelsens vejledende kravværdier.

#### Måleinstallation:

Vilkår 9 er fastsat for at sikre, at det er muligt at udtage repræsentative spildevandsprøver.

Aalborg Kommune vurderer, at indholdsstoffer i spildevandet er lavere end andre processpildevandstyper. Men idet der kan ske udvaskning af organiske stoffer og miljøfremmede stoffer, skal det være muligt at måle indholdet i spildevandet. Derfor er der fastsat vilkår om etablering af en målebrønd og at der indenfor det første år af driften af pladsen skal udtages spildevandsprøver til egenkontrol. På baggrund af det første års egenkontrol-resultater, vil kravet til omfanget af egenkontrol herefter blive vurderet og eventuelt justeret.

#### Egenkontrol:

Vilkår 10 er fastsat med udgangspunkt i Miljøstyrelsens spildevandsvejledning, nr. 2/2006.

For nitrifikationshæmning er der kun fastsat krav om 2 egenkontrolprøver i første kontrolperiode, hvilket sker ud fra en afvejning af ønsket om et godt dokumentationsgrundlag (mange prøver) og analysens relativt høje pris.

Der gøres opmærksom på, at det er virksomhedens ansvar at sikre, at prøvetagning og håndtering af prøver sker i overensstemmelse med Dansk Standard DS/ISO 5667-10:2004.

Aalborg Kommune har fastsat antallet af egenkontrolprøver i første kontrolperiode til 4. Prøveantallet vurderes som tilstrækkeligt, idet virksomhedens spildevand må betegnes som forholdsvis uproblematisk samtidig med, at afledningen bliver fulgt gennem egenkontrol.

#### **Andre bemærkninger**

Bassinet på pladsen ligger indenfor den zone, som benævnes 13 kilometer-zonen for risiko for birdstrike. Inden for 13 km zonen skal alle bassiner der kan tiltrække fugle, formelt have en tilladelse af Forsvarsministeriets Ejendomsstyrelse. Bassinet ligger

indenfor område D og herved er der ingen begrænsninger i størrelsen af bassinet. Tørre regnvandsbassiner anses ikke at tiltrække fugle, men dog afhængigt af hvor lang tid der står vand i bassinet. Det vurderes derfor, at Forsvarets Ejendomsstyrelse skal informeres om, at regnvandsbassinet etableres, og at det forventes at være tørt det meste af tiden. Aalborg Kommune vil orientere Forsvarets Ejendomsstyrelse.

## **2.6 Partshøring**

Reno-Nord har haft et udkast til tilslutningstilladelse, dateret den 9/6 2021, til udtalelse. I den forbindelse har virksomheden indsendt enkelte bemærkninger.

Venlig hilsen

Sonja Thorsen  
miljøsagsbehandler

3196 4485  
sonja.thorsen@aalborg.dk

Kopi til:

Sundhedsstyrelsen, Embedslægeinstitutionen Nordjylland  
[TRnord@stps.dk](mailto:TRnord@stps.dk)

Danmarks Naturfredningsforening  
[dn@dn.dk](mailto:dn@dn.dk)

DOF centralt  
[natur@dof.dk](mailto:natur@dof.dk)

DOF Aalborg  
[aalborg@dof.dk](mailto:aalborg@dof.dk)

NOAH  
[noah@noah.dk](mailto:noah@noah.dk)

Greenpeace:  
[info.dk@greenpeace.org](mailto:info.dk@greenpeace.org)

Danmarks Sportsfiskerforbund  
[post@sportsfiskerforbundet.dk](mailto:post@sportsfiskerforbundet.dk)

[lbt@sportsfiskerforbundet.dk](mailto:lbt@sportsfiskerforbundet.dk)

[jkm@sportsfiskerforbundet.dk](mailto:jkm@sportsfiskerforbundet.dk)

Team Byg, Erhverv:

[johanne.lundager@aalborg.dk](mailto:johanne.lundager@aalborg.dk)

Virksomhedens rådgiver:  
[mbrv@cowi.com](mailto:mbrv@cowi.com)

Aalborg Kloak A/S  
[Tilslutning-kloak@aalborgforsyning.dk](mailto:Tilslutning-kloak@aalborgforsyning.dk)