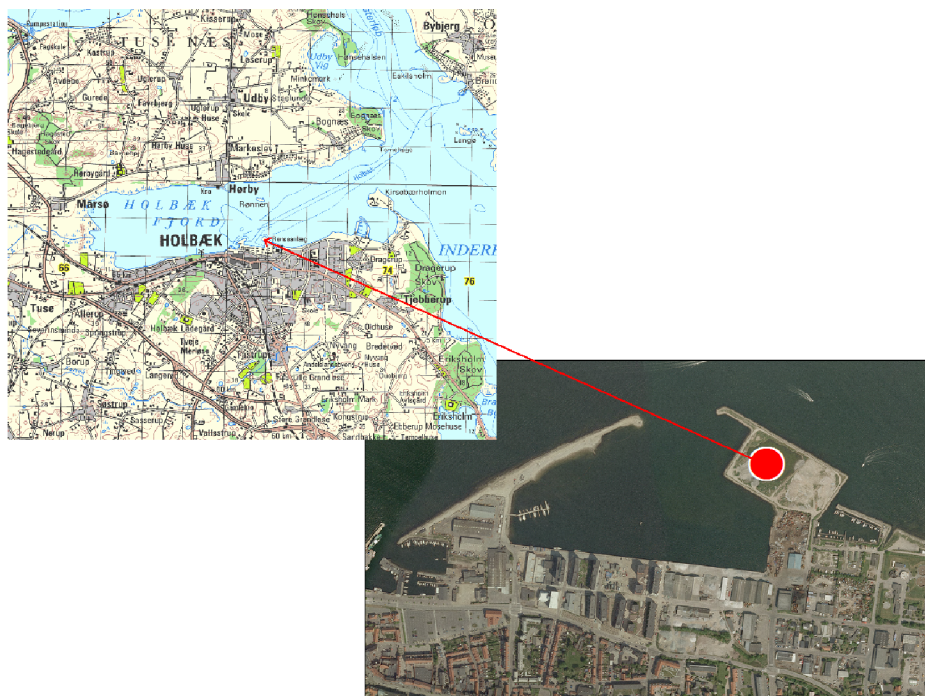


Revurdering af miljøgodkendelse

Holbæk Havbundssedimentdepot



MILJØMINISTERIET

Miljøcenter Roskilde

Holbæk Havn
Parallevej 33
4300 Holbæk

Plan- og virksomhedsområdet

REVURDERING AF MILJØGODKENDELSE

For: Holbæk Havbundssedimentdepot

Virksomhed: Holbæk Havn, Parallelvej 33, 4300 Holbæk
Matrikel nr.: umatrikuleret
CVR-nummer: 24 19 19 74
P-nummer: 1.006.392.974

Listepunkt nummer: K 105 - Deponeringsanlæg for ikke-farligt affald, som enten modtager mere end 10 tons affald pr. dag, eller som har en samlet kapacitet på mere end 25.000 tons, med undtagelse af anlæg for deponering af inert affald (i)¹

Revurderingen omfatter:

Godkendelsen.

Virksomhedsgodkendelse til etablering af deponi for kontamineret marint uddybningsmateriale i Holbæk havn samt deponering af fyldmaterialer til stabilisering af landvindingen, bekendtgjort 6. maj 1988.

Vilkårsændringer.

Forlængelse af og vilkårsændring i virksomhedsgodkendelse af 6. maj 1988, bekendtgjort 5. december 1991.

Vilkårsændring i virksomhedsgodkendelse af 6. maj 1988, bekendtgjort 9. marts 1993.

Vilkårsændring i miljøgodkendelse af 6. maj 1988, til etablering af deponi for kontamineret marint uddybningsmateriale i Holbæk havn samt deponering af fyldmaterialer til stabilisering af landvindingen, bekendtgjort 3. januar 2000.

¹ Miljøministeriets bekendtgørelse nr. 1640 af 13. december 2006 om godkendelse af listevirksomhed.

Godkendt af

Nils Kjellerup

Annonceres den 9. december 2009
Klagefristen udløber den 6. januar 2010
Søgsmålsfristen udløber den 9. juni 2010

INDHOLDSFORTEGNELSE

1	<u>INDLEDNING</u>	5
2	<u>AFGØRELSE OG VILKÅR</u>	7
<u>2.1</u>	<u>Klassificering af deponeringsenhed</u>	7
<u>2.2</u>	<u>Vilkår for revurderingen</u>	8
<u>2.2.1</u>	<u>Generelle forhold</u>	8
<u>2.2.2</u>	<u>Indretning og drift</u>	8
<u>2.2.3</u>	<u>Støv og lugt</u>	9
<u>2.2.4</u>	<u>Støj</u>	9
<u>2.2.5</u>	<u>Positivliste og grænseværdier</u>	11
<u>2.2.6</u>	<u>Nedlukning og efterbehandling</u>	12
<u>2.2.7</u>	<u>Egenkontrol og dokumentation</u>	12
<u>2.2.8</u>	<u>Årlig afrapportering</u>	13
<u>2.2.9</u>	<u>Sikkerhedsstillelse</u>	14
<u>2.2.10</u>	<u>Driftsforstyrrelser og uheld</u>	14
3	<u>VURDERING OG BEMÆRKNINGER</u>	15
<u>3.1</u>	<u>Vilkårsændringer</u>	15
<u>3.1.1</u>	<u>Generelle forhold</u>	15
<u>3.1.2</u>	<u>Indretning og drift</u>	15
<u>3.1.3</u>	<u>Støv og lugt</u>	16
<u>3.1.4</u>	<u>Støj</u>	16
<u>3.1.5</u>	<u>Positivlister og grænseværdier</u>	17
<u>3.1.6</u>	<u>Nedlukning og efterbehandling</u>	19
<u>3.1.7</u>	<u>Egenkontrol og dokumentation</u>	20
<u>3.1.8</u>	<u>Årlig afrapportering</u>	21
<u>3.1.9</u>	<u>Sikkerhedsstillelse</u>	21
<u>3.1.10</u>	<u>Driftsforstyrrelser og uheld</u>	22
<u>3.2</u>	<u>Bemærkninger til afgørelsen</u>	23
<u>3.3</u>	<u>Udtalelser/høringssvar</u>	24
<u>3.3.1</u>	<u>Udtalelse fra andre myndigheder</u>	24
<u>3.3.2</u>	<u>Inddragelse af borgere mv.</u>	24
4	<u>FORHOLDET TIL LOVEN</u>	26
<u>4.1</u>	<u>Lovgrundlag</u>	26
<u>4.2</u>	<u>Øvrige afgørelser</u>	26
<u>4.3</u>	<u>Tilsyn med virksomheden</u>	27
<u>4.4</u>	<u>Offentliggørelse og klagevejledning</u>	27
<u>4.5</u>	<u>Liste over modtagere af kopi af afgørelsen</u>	28
5	<u>BILAG</u>	29

1 INDLEDNING

Holbæk Havn er en kommunalt ejet havn. Holbæk Havn driver et deponeringsanlæg til forurenede havbundssediment. Vestsjællands Amt har meddelt miljøgodkendelse af deponeringsanlægget den 6. maj 1988.

Godkendelsen er senere ændret den 5. december 1991, den 9. marts 1993 og den 3. januar 2000.

Deponeringsanlægget er anlagt på et inddæmmede areal i Holbæk Fjord uden membran eller perkolatopsamling. Deponeringsanlægget består af 2 celler, celle 2 og celle 2a. Celle 2 benyttes til deponering af havbundssediment. Restkapaciteten i cellen er ca. 30.000 m³, heraf 18.000 m³ til deponering af havbundssediment. Den resterende kapacitet skal benyttes til afdækning. Celle 2a er fyldt op og under slutaafdækning.

Holbæk Kommune oplyser, at deponeringsanlægget kun er i brug til deponering af havbundssediment 5 – 10 dage hvert 3. – 5. år. Derudover tilføres der afdækningsmateriale til deponeringsanlægget 5 – 10 dage hvert år.

Miljøministeriets lokale miljøcentre har 1. januar 2007 overtaget tilsynet med kommunalt ejede deponeringsanlæg med listepunkt K 105, jf. godkendelsesbekendtgørelsen, bek. nr. 1640 af 13. december 2006. Det er derfor Miljøcenter Roskilde, der som tilsynsmyndighed skal træffe afgørelse om revurdering af Vestsjællands Amts miljøgodkendelse af deponeringsanlægget. Holbæk Kommune er godkendelsesmyndighed og træffer afgørelse om eventuelle nye aktiviteter, der ikke er omfattet af denne revurdering.

Holbæk Havn har i juli 2002 udarbejdet en overgangsplan efter bestemmelserne i den tidligere deponeringsbekendtgørelse, bek. nr. 650 af 29. juni 2001. Holbæk Havn har revideret overgangsplanen den 1. september 2009 i overensstemmelse med den nu gældende deponeringsbekendtgørelse, bek. nr. 252 af 31. marts 2009.

Der foreligger følgende rapporter til brug for en vurdering af, om Holbæk Havbundssedimentdepot kan videreføres med yderligere reducerede krav, jf. deponeringsbekendtgørelsen:

1. Fortyndingsberegninger for udsivning af perkolat fra Holbæk Havns sedimentdepot til Holbæk Fjord, udarbejdet af DHI i oktober 2009.

2. Holbæk Havn – miljøvurdering af deponi for havnesedimenter – supplerende undersøgelser, udarbejdet af DHI i oktober 2009

Rapport 1 konkluderer, at den mindste 5% fraktal fortynding 50 meter fra depotet er 1500 – 2000 gange ved en udsivning gennem dæmningen omkring deponeringsanlægget, og ca. 200 ved en punktudledning i den vestlige eller østlige del af deponeringsanlægget.

Rapport 2 indeholder resultater af udvaskningsforsøg på både gammelt og nyt sediment i depotet, beregning af nedbrydning og tilbageholdelse af forskellige stoffer i depot og

dæmning og en vurdering af den resulterende udsivning til fjorden.

Rapporten konkluderer:

- at det indtil nu tilførte sediment overholder de relevante kvalitetskrav i deponeringsbekendtgørelsen,
- at hvis de i sedimentet fundne opløste stoffer ikke nedbrydes eller sorberes i forbindelse med udsivningen, vil der for nogle få stofgrupper – især olieforbindelser og TBT- være behov for en fortynding på op til 3.500 gange for at opfylde potentielle kvalitetskrav til recipienten,
- at hvis sorbtion og nedbrydning af de organiske stoffer medtages i vurderingen, som det er muliggjort i henhold til deponeringsbekendtgørelsen, er de organiske forbindelser uproblematisk ved en fortynding på 200,
- at de kritiske forbindelser herefter vil være metallerne Arsen og Barium som vil kræve en fortynding inden for 50 meters afstand fra deponeringsanlægget på 40 – 110 gange.

Vurderingerne bygger på de højeste værdier af de enkelte stoffer, som er fundet ved udvaskningsforsøgene.

Miljøcenter Roskilde har på grundlag af overgangsplanerne og de supplerende undersøgelser foretaget en revurdering af den oprindelige miljøgodkendelse, udstedt af Vestsjællands Amt den 6. maj 1988 med senere ændringer.

Miljøcenter Roskilde vurderer på baggrund af de foreliggende oplysninger i sagen, at deponeringsanlægget kan videreføres med yderligere reducerede krav, jf. deponeringsbekendtgørelsen. Fortsat drift af depotet vil ske med sikkerhed i visuel kontrol ved modtagelse af forurenede havbundssediment samt analysekontrol af det sediment der skal deponeres.

Revurderingen giver anledning til, at der stilles en række supplerende vilkår om egenkontrol, afrapportering, nedlukning samt sikkerhedsstillelse.

Miljøgodkendelsen er omfattet af IPPC-reglerne og skal tages op til revurdering jævnligt. Efter denne første revurdering skal godkendelsen som minimum tages op til revurdering hvert 10. år.

2 AFGØRELSE OG VILKÅR

Miljøcenter Roskilde foretager hermed den første regelmæssige revurdering af virksomhedens tidligere miljøgodkendelser, som er mere end 8 år gamle:

Virksomhedsgodkendelse til etablering af deponi for kontamineret marint uddybningsmateriale i Holbæk havn samt deponering af fyldmaterialer til stabilisering af landvindingen, bekendtgjort 6. maj 1988.

Forlængelse af og vilkårsændring i virksomhedsgodkendelse af 6. maj 1988, bekendtgjort 5. december 1991.

Vilkårsændring i virksomhedsgodkendelse af 6. maj 1988, bekendtgjort 9. marts 1993.

Vilkårsændring i miljøgodkendelse af 6. maj 1988, til etablering af deponi for kontamineret marint uddybningsmateriale i Holbæk havn samt deponering af fyldmaterialer til stabilisering af landvindingen, bekendtgjort 3. januar 2000.

Vilkår fra disse godkendelser er overført til denne afgørelse eller sløjfet, fordi de er utidssvarende. De overførte vilkår er enten overført uændrede, eller ændret ved påbud efter miljøbeskyttelseslovens § 41. Endvidere er der ved revurderingen tilføjet nye vilkår ved påbud efter lovens § 41.

Afgørelsen om de nye og ændrede vilkår meddeles i henhold til § 41, stk. 1, jf. § 41b, og § 72 i miljøbeskyttelsesloven. Vilkårene træder i kraft straks ved meddelelse af afgørelsen, med mindre andet fremgår i det enkelte vilkår.

Miljøcenter Roskilde træffer i henhold til § 8 stk. 1 i bekendtgørelse nr. 650 af 29. juni 2001 afgørelse om anlæggets fortsatte drift, mens nye vilkår i deponeringsanlæggets godkendelse som følge af revurderingen fastsættes efter reglerne i bilag 2 i deponeringsbekendtgørelse nr. 252 af 31. marts 2009.

Vilkårene er ikke retsbeskyttede, da de enten er ændret ved påbud (nye og ændrede vilkår) eller overført fra godkendelser, hvor retsbeskyttelsesperioden er udløbet.

2.1 Klassificering af deponeringsenhed

I henhold til deponeringsbekendtgørelsens bilag 3 punkt 3.3 skal deponeringsanlæg for havbundssedimenter klassificeres som tilhørende anlægsklasse MA1 for mineralisk affald.

2.2 Vilkår for revurderingen

2.2.1 Generelle forhold

A1

Overdragelse af deponeringsanlægget eller dele heraf må kun ske til en offentlig myndighed, indtil tilsynsmyndigheden har godkendt, at efterbehandlingen er afsluttet, og deponeringsanlægget er overgået til passiv drift.

Tilsynsmyndigheden skal straks orienteres om følgende forhold:

- Ejerskifte af virksomhed og/eller ejendom.
- Hel eller delvis udskiftning af driftsherre.
- Indstilling af driften for en længere periode.

Orienteringen skal være skriftlig og fremsendes til tilsynsmyndigheden, før ændringen indtræder.

2.2.2 Indretning og drift

B1

Deponeringsanlæggets dæmninger skal vedligeholdelse i en sådan grad, at de altid fremstår stabile og intakte.

B2

Alt sediment, der deponeres, skal udbringes fra dæmningens indre sider ind mod midten af deponeringsanlægget, således at midten af søen i deponeringsanlægget og midten af deponeringsanlægget er sammenfaldende.

B3

Der skal etableres en vandstandsmåler i søen i deponeringsanlægget og en vandstandsmåler i Holbæk Fjord umiddelbart uden for deponeringsanlægget. I hver måler logges vandstanden en gang i timen.

Indsamling af vandstandsdata fra de 2 målere skal være påbegyndt inden 1. april 2010 og fortsætte i 2 år.

B4

Deponeringsanlægget skal mod landsiden være heget, så uvedkommende forhindres adgang. Porte skal uden for deponeringsanlæggets åbningstid være aflåste. Hegn og porte skal forblive intakte, så længe deponeringsanlægget er aktivt.

B5

Der skal udarbejdes en driftsinstruks, som angiver, hvordan deponeringsanlægget skal drives. Driftsinstruksen skal være kendt af driftspersonalet, som ved hjælp af instruksen skal kunne drive deponeringsanlægget på en måde, så godkendelsen overholdes.

Driftsinstruksen skal som minimum indeholde:

- Samlet beskrivelse af fremgangsmåde for indbringning af havbundssediment til

- deponeringsanlægget.
- Prøvetagningsplan for grundlæggende karakterisering af sedimenter, der ønskes deponeret.
- Procedure for inspektion og vedligeholdelse af dæmningen.
- Procedure for prøvetagning i søen og i boringen i dæmningen

B6

Der må aflæsses havbundssedimenter på deponeringsanlægget mandag til fredag i tidsrummet kl. 07 – 18 og lørdag kl. 07 – 14.

Der kan, efter tilladelse fra tilsynsmyndigheden, aflæsses havbundssedimenter på deponeringsanlægget mandag til fredag i tidsrummet kl. 18 – 22 og lørdag i tidsrummet kl. 14 – 18.

Aflæsning af materialer til afslutning af deponeringsanlægget og arbejder i forbindelse med slutafdækning af deponeringsanlægget kan foregå mandag til fredag i tidsrummet kl. 07 – 18.

Driftsledere og personale, der varetager drift af deponeringsanlægget, skal have erhvervet A-beviser henholdsvis B-beviser i overensstemmelse med bekendtgørelse om uddannelse af driftsledere og personale beskæftiget på deponeringsanlæg, bek. nr. 612 af 22. juni 2004 med senere ændringer.

2.2.3 Støv og lugt

C1

Driften af deponeringsanlægget må ikke give anledning til støv- og lugtgener i omgivelserne, som efter tilsynsmyndighedens opfattelse kan betegnes som generende.

Såfremt sådanne gener forekommer, kan tilsynsmyndigheden kræve, at Holbæk Havn fremsender forslag til handlings- og tidsplan for afhjælpende foranstaltninger.

2.2.4 Støj

D1

Indbringning af havbundssediment eller andre aktiviteter på deponeringsanlægget må ikke medføre, at anlæggets samlede bidrag til støjbelastningen i naboområderne overstiger nedenstående grænseværdier. Naboområderne fremgår af bilag C.

De i tabellen angivne værdier for støjbelastningen er de ækvivalente, korrigerede lyd niveauer i dB(A).

	Kl.	Reference tidsrum (Timer)	I dB(A)	III dB(A)	IV dB(A)	V dB(A)	VII (b) dB(A)
--	-----	---------------------------	---------	-----------	----------	---------	---------------

Mandag-fredag	07-18	8	70	55	50	45	50
Mandag-fredag	18-22	1	70	45	45	40	45
Lørdag	07-14	7	70	55	50	45	50
Lørdag	14-18	4	70	45	45	40	45

- I. Erhvervs- og industriområder
- III. Områder for blandet bolig- og erhvervsbebyggelse, centerområder (bykerne)
- IV. Etageboligområder
- V. Boligområder for åben og lav boligbebyggelse.
- VII (b). Rekreative områder

D2

Tilsynsmyndigheden kan bestemme, at deponeringsanlægget skal dokumentere, at grænseværdierne for støj, jf. vilkår D1, er overholdt.

Dokumentationen skal senest 3 måneder efter, at kravet er fremsat, tilsendes tilsynsmyndigheden sammen med oplysninger om driftsforholdene under målingen. Dokumentationen skal efter forlangende fremsendes både i papirformat og digitalt.

D3

Støjen skal dokumenteres ved måling og beregning efter gældende vejledninger fra Miljøstyrelsen, p.t. nr. 6/1984 om Måling af ekstern støj og nr. 5/1993 om Beregning af ekstern støj fra virksomheder.

Måling skal foretages, når deponeringsanlægget er i fuld drift eller efter anden aftale med tilsynsmyndigheden.

Målingerne/beregningerne skal foretages af en enhed, som er optaget på Miljøstyrelsens liste over laboratorier, der er godkendte til at udføre "Miljømåling – ekstern støj".

Støjdokumentationen skal gentages, når tilsynsmyndigheden finder det påkrævet. Hvis støjgrænserne er overholdt, kan der kun kræves én årlig bestemmelse. Udgifterne hertil afholdes af virksomheden.

D4

Grænseværdien for støj anses for overholdt, hvis målte eller beregnede værdier fratrukket ubestemtheden er mindre end eller lig med grænseværdien. Målingernes og beregningernes samlede ubestemthed fastsættes i overensstemmelse med Miljøstyrelsens vejledninger. Ubestemtheden må ikke være over 3 dB(A).

2.2.5 Positivliste og grænseværdier

E1

Deponeringsanlægget må modtage havbundssedimenter omfattet af nedenstående EAK-koder til deponering:

EAK kode	Beskrivelse
17 05 04	Jord og sten, bortset fra affald henhørende under EAK kode 17 05 03 (Jord og sten indeholdende farlige stoffer)
17 05 06	Klapmateriale, bortset fra affald henhørende under EAK kode 17 05 05 (Klapmaterialer indeholdende farlige stoffer)

E2

Affald, der modtages til deponering på deponeringsanlægget, skal overholde grænseværdierne for faststofindhold af organiske stoffer i nedenstående tabel:

Parameter	Grænseværdi (mg/kg TS)
TOC (Total organisk kulstof)	5 %
BTEX (Bencen, toluen, ethylbenzen og xylener)	15
PCB (PCB nr. 28, 52, 101, 118, 153 og 180)	10
Sum af Kulbrinter (C6-C40)	450
PAH (Fluor-anthen, benz(b+j+k)fluoranthen, benz(a)pyren, dibenz(a,h)anthracen og indeno(1,2,3-c,d)pyren)	75
Naphthalen	5

Affald, der modtages til deponering på deponeringsanlægget, skal samtidig overholde grænseværdierne i nedenstående tabel.

Stof / Parameter	Grænseværdi L/S= 2 l/kg (mg/kg TS)	Grænseværdi L/S= 10 l/kg (mg/kg TS)	Grænseværdi for C ₀ (mg/l)
Arsen	0,029*	0,147*	0,022*
Barium*	1,74*	5,8*	1,16*
Cadmium	0,60	1,0	0,30
Krom total	1,09*	2,72*	0,68*
Kobber*	0,17*	0,33*	0,2*
Kviksølv	0,050	0,20	0,030
Molybdæn	1,91*	3,83*	1,34*
Nikkel	0,08*	0,15*	0,046*
Bly*	0,11*	0,23*	0,068*
Antimon	0,20	0,70	0,15
Selen	0,30	0,50	0,20
Zink	2,6*	5,2*	1,56*

DOC	380	800	250
TBT			0,004

*) Værdierne er skærpet i forhold til tabel 3.9 i deponeringsbekendtgørelsen.

E3

Der skal gennemføres grundlæggende karakteriseringstestning af sedimentet første gang, der indbringes sediment fra en ny lokalitet til deponeringsanlægget.

Når der efterfølgende indbringes sediment fra den samme lokalitet, aftales omfanget af testningen med tilsynsmyndigheden.

2.2.6 Nedlukning og efterbehandling

F1

Deponeringsanlægget må først påbegyndes nedlukket, når tilsynsmyndigheden på grundlag af en fremsendt nedlukningsplan har meddelt skriftlig accept hertil.

F2

Slutafdækningslaget skal minimum være 1 meter tykt og bestå af rene materialer. Slutafdækningen skal foretages løbende og være afsluttet senest 1 år efter, at deponeringen er ophørt.

F3

Deponeringsanlægget er først endelig nedlukket, når tilsynsmyndigheden har meddelt skriftlig accept af, at nedlukningen er afsluttet.

2.2.7 Egenkontrol og dokumentation

G1

Al prøvetagning af sediment og vand, samt de efterfølgende kemiske analyser skal udføres af akkrediterede laboratorier eller laboratorier accepteret af tilsynsmyndigheden.

G2

Der udtages 4 gange om året vandprøver i søen i deponeringsanlægget og i den eksisterende boring i dæmningen. Vandprøverne analyseres for minimum følgende stoffer:

Stof / parameter

Arsen, Barium, Cadmium, Krom total, Kobber, Kviksølv, Molybdæn, Nikkel, Bly, Antimon, Selen, Zink, DOC, TBT

G3

Der skal indsamles følgende meteorologiske data til brug for redegørelse for vand- og stofbalancer:

Parameter

Frekvens

Nedbørsmængder	Dagligt
Temperatur (døgnmin,/-max. Kl. 14.00)	Dagligt
Fremherskende vindretning og styrke	Dagligt
Fordampning (lysimeter etc.)	Dagligt
Luftfugtighed (kl. 14.00)	Dagligt

Indsamlingen af data angivet i ovenstående tabel kan ske enten via meteorologisk måleudstyr placeret på eller i umiddelbar nærhed af deponeringsanlægget eller via anden form for dataindsamling, som er godkendt af tilsynsmyndigheden, der sikrer en tilsvarende kvalitet af de indsamlede data.

Indsamlingen af meteorologiske data skal være påbegyndt inden 1. april 2010 og fortsætte i 2 år.

G4

Holbæk Havn skal inden 1. juli 2012 indsende en vurdering af udsivningen gennem dæmningerne til Holbæk Fjord. Vurderingen skal bygge på de indsamlede data nævnt i vilkår B3 og G3.

2.2.8 Årlig afrapportering

H1

Holbæk Havn skal hvert år senest den 1. april indsende en rapport for perioden 1. januar til 31. december af det foregående års drift og egenkontrol.

H2

Årsrapporten over driften og egenkontrollen skal som minimum indeholde følgende punkter:

- Tilførte sedimentmængder med angivelse af oprindelsessted
- Resultater af udvaskningsforsøg for affald, der deponeres
- Resultater af de målte vandstande
- Resultater af vandanalyse udtaget i søen og i dæmningen
- Meteorologiske data
- Status mht. depotets restkapacitet, herunder vurderingen af depotsøens bundkoter
- Eventuel afhjælpning af støv- og støjgener
- Eventuelle indkomne klager vedr. drift af depotet
- Opgørelse over depotets samlede sikkerhedsstillelse og en vurdering af sikkerhedsstillelsen i forhold til de oprindelige forudsætninger

2.2.9 Sikkerhedsstillelse

I1

Holbæk Havn skal senest 3 måneder efter meddelelsen af denne godkendelse have

etableret en sikkerhedsstillelsesordning over for tilsynsmyndigheden.

Sikkerhedsstillelsen skal udarbejdes i henhold til Deponeringsbekendtgørelsen, bek. nr. 252 af 31. marts 2009.

Holbæk Havn skal samtidig dokumentere, at den stillede sikkerhed er beskyttet i forhold til andre kreditorer. Der skal fremsendes dokumentation herfor til tilsynsmyndigheden.

I2

Sikkerhedsstillelsens grundbeløb skal før årets udgang pristalsreguleres i overensstemmelse med entreprisreguleringsindekset for jordarbejder mv. Beregninger skal udføres som forskrevet i "Vejledning om overgangsplaner nr. 5, år 2002".

Grundbeløbet pr. ton affald skal opkræves af Holbæk Havn for at sikre, at den nødvendige sikkerhedsstillelse opbygges i takt med, at der deponeres havnesediment på anlægget. Grundbeløbet skal genberegnes årligt. Alternativt til en gradvis opbygning af sikkerhedsstillelsen kan den samlede sikkerhed stilles på en gang.

I3

Holbæk Havn skal én gang årligt, senest den 1. april, sammen med årsrapporten, fremsende dokumentation for den stillede sikkerhed til tilsynsmyndigheden.

I4

Holbæk Havn skal 1 år før modtagelsen af havnesediment påregnes at ophøre, meddele dette til tilsynsmyndigheden med henblik på op- eller nedregulering af sikkerhedsstillelsens størrelse.

2.2.10 Driftsforstyrrelser og uheld

J1

Enhver signifikant, negativ påvirkning af miljøet skal indberettes til tilsynsmyndigheden.

3 VURDERING OG BEMÆRKNINGER

3.1 Vilårsændringer

I det følgende fremgår Miljøcenter Roskilde begrundelser for de i afsnit 2 stillede vilkår.

3.1.1 Generelle forhold

Ad A1

Et deponeringsanlæg må kun overdrages til anden offentlig myndighed, så længe efterbehandlingen ikke er afsluttet, jf. § 8, stk. 6 i deponeringsbekendtgørelsen.

3.1.2 Indretning og drift

Ad B1

For at forebygge brud på dæmningen stilles krav om vedligeholdelse, så den til stadighed fremstår stabil og intakt. Vilkåret skal også sikre, at forudsætningerne for miljøkonsekvensvurderingerne opretholdes.

Ad B2

Der stilles vilkår om, at sediment udbringes fra dæmningsens indre sider ind mod midten af depotet. Dette driftsvilkår vil øge dæmningsbredden og dermed den samlede opholdstid for vandet / perkolatet i deponeringsanlægget. Det vurderes, at tiltaget vil få betydning for sorptions- nedbrydningsprocesserne, så at koncentrationsniveauerne for de kritiske stoffer reduceres mest muligt, før stofferne siver ud i det marine miljø.

Ad B3

Ud fra vandstandsmålingerne, der er foretaget i depotsøen samt i Holbæk Havn i perioden marts-maj 2009, fremgår det, at vandstanden i depotsøen ikke fluktuerer med havnens vandstand. Perkolatudsivningen til Holbæk Fjord er derfor ikke tidevandsafhængig men alene styret af gradientforhold og de hydrauliske forhold i dæmningen og sedimentet.

Måleperioden for vandstandsmålingerne har dog været kort, og for at kunne bekræfte denne tendens, stilles der vilkår om at opstille vandstandsmålere i depotsøen og i Holbæk Fjord. Dynamikken i vandspejlsændringerne skal logges en gang i timen. Data skal registreres og gemmes på en form, så de kan bruges i den vurdering af udsivningen gennem dæmningerne, som skal gennemføres inden 1. juli 2012, jf. vilkår G4 og bemærkningerne hertil.

På baggrund af en måleperiode på 2 år og den efterfølgende vurdering nævnt i vilkår G4 kan det vurderes, om målingerne kan indstilles.

Ad B4

Vilkåret er stillet med baggrund i deponeringsbekendtgørelsen § 26 stk. 1., hvoraf det fremgår, at der ikke må være fri adgang til et deponeringsanlæg.

Ad B5

Miljøcenter Roskilde stiller vilkår om en driftsinstruks, dels for at sikre at depotets inddæmning forbliver intakt og vedligeholdes, og dels for at sikre skriftlig beskrivelse af arbejdsprocedurer og prøvetagningsprocedurer.

Ad B6

Vilkår om driftstid er fastsat efter ønske fra Holbæk Havn. Opgravning af havbundssediment sker med indlejet materiel. For at udnytte dette optimalt, kan det være nødvendigt at arbejde til kl. 18 på lørdage og i aftentimerne på hverdage. I disse situationer skal der foreligge en dispensation fra tilsynsmyndigheden.

Miljøcenter Roskilde vurderer, at driftstiderne er acceptable, set i lyset af, at der er år imellem, at der deponeres, og at deponeringen, når den finder sted, kun varer 5 -10 dage.

Vilkåret om A- og B-beviser er stillet med baggrund i deponeringsbekendtgørelsen § 25 stk. 2, der omhandler kvalifikationer til den person, der fører kontrol med modtagelse af affald.

Miljøcenter Roskilde har ikke mulighed for at dispensere fra denne bestemmelse, selv om der kun er meget begrænsede aktiviteter på deponeringsanlægget. Holbæk Havn behøver ikke at få uddannet eget personale med A- og B-beviser, men kan benytte personale udefra med de pågældende beviser i de perioder, hvor deponering eller tilkørsel af materialer til slutafdækning finder sted.

3.1.3 Støv og lugt

Ad C1

Sedimentet deponeres hovedsaglig under vand. Det forventes således ikke at deponeringen vil medføre støv eller lugtgener. Den sidste del af deponeringen samt slutafdækningen vil foregå over vandet. Der er derfor fastsat vilkår, der kan regulere eventuelle gener.

3.1.4 Støj

Ad D1, D2, D3 og D4

Selv om aktiviteterne er sæsonbetingede og meget begrænsede, har Miljøcenter Roskilde valgt at fastsætte støjgrænser for dagperioden, hvor aktiviteterne må finde sted.

Miljøcenter Roskilde har med kortudsnit i bilag C illustreret de forskellige støjgrænser i forhold til planmæssig arealanvendelse.

3.1.5 Positivlister og grænseværdier

Ad E1

Positivlisten angiver ud fra EAK koder de havbundssedimenter, som må deponeres.

Ved havbundssedimenter forstås sedimenter fra oprensning og uddybning af havne og sejlrender, som ikke kan klappes, eller som ikke ønskes klappet i medfør af bekendtgørelse om dumpning af optaget havbundsmateriale.

Vilkåret er stillet med baggrund i deponeringsbekendtgørelsen § 18 stk. 1.

Ad E2

Deponeringsanlæg for havbundssediment klassificeres i henhold til deponeringsbekendtgørelsen, som et anlæg for mineralisk affald, anlægsklasse MA1.

Anlægget skal derfor overholde grænseværdierne for faststofindhold af organiske stoffer i mineralisk affald som nævnt i tabel 3.5 i deponeringsbekendtgørelsen.

Anlægget skal derudover som udgangspunkt overholde de grænseværdier for udvaskning fra affald, som er anført i deponeringsbekendtgørelsens tabel 3.9.

Det er imidlertid nødvendigt at skærpe grænseværdierne for nogle stoffer, hvis miljøkvalitetskravene for de pågældende stoffer skal kunne overholdes i Holbæk Fjord ud for deponeringsanlægget.

For deponeringsanlægget er der anvendt følgende fremgangsmåde ved fastsættelse af grænseværdier for udvaskning fra sediment, C_0 , jf. tabel 3.9 i deponeringsbekendtgørelsen.

- Grænseværdien bestemmes ved at multiplicere det marine miljøkvalitetskriterium for et valgt stof med fortyndingsfaktoren ud for deponeringsanlægget. Det forudsættes, at miljøkvalitetskriterierne er de samme som miljøkvalitetskravene i Holbæk Fjord ud for deponeringsanlægget, altså at der ikke er behov for at skærpe kravene i forhold til kriterierne.
- Fortyndingsfaktoren er, jf. rapport 1, beregnet til ca. 200 ved udledning i ét punkt, og 1500-2000 ved udsivning gennem dæmningen.

For begge beregninger er det forudsat, at den samlede udsivning fra deponeringsanlægget er 0,32 l/s, svarende til den nettonedbør, der kan dannes på deponeringsanlægget.

Ved fastsættelsen af grænseværdierne anvendes den mest konservative fortyndingsfaktor på 200. Når deponeringsanlægget er fyldt op, vil udsivningen øges ubetydeligt. Dette scenarie indgår derfor ikke i fastsættelsen af grænseværdier.

- For de organiske stofgrupper er det, jf. rapport 2, alene Tributyltin (TBT), der er kritisk i forhold til Holbæk Fjord. Der er derfor ikke fastsat grænseværdier for udvaskning af andre organiske stoffer eller stofgrupper.

Fastsættelsen af grænseværdier er synliggjort i nedenstående tabel:

Miljøkvalitetskriterier ~ MKK, Fortyndingsfaktor ~ FF

Stof / parameter	MKK (µg/l)	FF x MKK 200 x stof x 10 ⁻³ (mg/l)	Grænse-værdi for C ₀ (mg/l)
Arsen	0.11	0.022	0,022 *
Barium	5.8	1,16	1,16 *
Cadmium	2.5 ¹⁾	0,5	0,3
Krom, total	3.4	0,68	0,68 *
Kobber	1 ¹⁾	0,2	0,2 *
Kviksølv	0,3 ¹⁾	0,06	0,03
Molybdæn	6.7	1,34	1,34 *
Nikkel	0.23	0.046	0,046 *
Bly	0.34	0.068	0,068 *
Antimon	11.3	2,26	0,15
Selen	-	-	0,2
Zink	7.8	1,56	1,56 *
TBT	0,0002 ²⁾	-	0,004

¹⁾ Miljøkvalitetskriteriet kommer fra bekendtgørelse nr. 1669 af 14. december 2006, "Bekendtgørelse om miljøkvalitetskrav for vandområder og krav til udledning af forurenende stoffer til vandløb, søer eller havet". Øvrige miljøkvalitetskriterier er værdier, som i øjeblikket er under udarbejdelse i By- og Landskabsstyrelsen.

²⁾ Der mangler et dansk miljøkvalitetskriterium for TBT. I stedet er anvendt et EU kriterium på 0,0002 µg TBT/l (EQS-EU 2008). Med en fortynding på 200 vil grænseværdien for C₀ blive 0,04 µg/l. Af rapport 2 fremgår, at der i det deponerede sediment i deponeringsanlægget er fundet maksimale koncentrationer på omkring 0,8 µg TBT/l. Modelberegninger i rapporten viser, at TBT nedbrydes under vandtransporten gennem dæmningen, til et koncentrationsniveau på ca. 0,0008 µg TBT /l, altså med en faktor 1000. Grænseværdien C₀ kunne derfor sættes til 0,04*1000 = 40µg/l. Under hensyn til usikkerhed på modelberegninger m.m. har Miljøcenter Roskilde valgt at fastsætte et krav på 4 µg TBT/l.

* Skærpet i forhold til deponeringsbekendtgørelsens bilag 3, tabel 3.9.

Ad E3

Der skal gennemføres grundlæggende karakteriseringstestning af sedimentet forud for den første indbringning af sediment fra en ny lokalitet til deponeringsanlægget, jf. deponeringsbekendtgørelsen § 19.

Den grundlæggende karakterisering skal gennemføres i overensstemmelse med anvisningerne i deponeringsbekendtgørelsens bilag 7.

Den grundlæggende karakterisering skal principielt gentages, hver gang der tilføres et nyt parti affald fra en lokalitet.

Miljøcenter Roskilde har valgt at åbne mulighed for, at der kan aftales mindre omfattende test eller ingen test mellem affaldsproducenten og miljøcenteret efter en

vurdering af den første karakteriseringstest.

3.1.6 Nedlukning og efterbehandling

Ad F1

Når et deponeringsanlæg ønskes nedlukket, skal den der er ansvarlig for driften af deponeringsanlægget sende oplysninger herom til tilsynsmyndigheden jf. deponeringsbekendtgørelsen § 30, stk. 1. Deponeringsanlægget kan først påbegyndes nedlukket, når tilsynsmyndigheden har meddelt godkendelse af, at nedlukningen kan påbegyndes.

Ad F2

Holbæk Havn har foreslået, at slutafdækningen af deponeringsanlægget sker ved, at der udlægges et lag på minimum 0,5 meter brokker af beton eller mursten. Oven på udlægges signalnet og 0,5 meter ren jord. Jorden skal overholde de til enhver tid gældende grænseværdier for kategori 1 jord i henhold til jordflytningsbekendtgørelsen, bek. nr. 1479 ad 12. december 2007.

Miljøcenter Roskilde vurderer, at ovennævnte slutafdækning opfylder vilkåret, under forudsætning af at der anvendes rene forsøretede brokker af beton eller mursten.

Ifølge deponeringsbekendtgørelsen bilag 2, punkt 13 skal der fastsættes vilkår om, at nedlukningen skal foretages løbende, herunder at den enkelte deponeringsenhed slutafdækkes i takt med, at enheden opfyldes. Der er fastsat vilkår herom, herunder at slutafdækningen skal være endeligt gennemført senest 1 år efter, at den sidste deponering har fundet sted.

Ad F3

Det fremgår af deponeringsbekendtgørelsen § 30, stk. 3, at tilsynsmyndigheden skal godkende nedlukningen. Det er tilsynsmyndigheden, der afgør, hvornår deponeringsanlægget kan overgå til passiv drift jf. § 31 i deponeringsbekendtgørelsen.

Deponeringsanlægget er godkendt til at kunne fortsætte uden membran og perkolatopsamlingsystem, da miljøbelastningen fra deponeringsanlægget anses for at være acceptabel for det modtagende vandområde. Det forventes derfor, at deponeringsanlægget kan overgå til passiv drift straks efter ophør af deponering og nedlukning.

3.1.7 Egenkontrol og dokumentation

Ad G1

Efter deponeringsbekendtgørelsen § 24 skal analyser udføres af akkrediterede laboratorier eller laboratorier accepteret af tilsynsmyndigheden.

Prøveudtagningen, og ikke mindst håndteringen af prøverne, er afgørende for usikkerheden for analyseresultaterne og sammenligneligheden over tid. Miljøcenter Roskilde stiller krav om akkrediteret prøveudtagning for at sikre, at der foreligger et

kvalitetsstyringssystem for prøveudtagningen, og at prøveudtagningen udføres af en uvildig 3. part. Miljøcenter Roskilde henviser til bekendtgørelse om kvalitetskrav til miljømålinger udført af akkrediterede laboratorier, certificerede personer mv., bek. nr. 1353 af 11. december 2006.

Af godkendelsesbekendtgørelsen, bek. nr. 1640 af 13. december 2006 § 14, stk. 1 punkt 4 fremgår, at der i en miljøgodkendelse kan stilles krav om, at prøveudtagningen og analyse skal udføres af et akkrediteret laboratorium.

Ad G2

Det fremgår af deponeringsbekendtgørelsens bilag 2 pkt. 4, at der skal fastsættes vilkår om perkolatkontrol 4 gange årligt. Der er ikke perkolatsamling på deponeringsanlægget.

Miljøcenter Roskilde har valgt at følge udviklingen af vandkvaliteten i søen inde i deponeringsanlægget og i boringen i dæmningen. Der er derfor fastsat vilkår om 4 årlige analyser af vandet fra søen og i boringen.

Analyseparametrene er de samme som bruges ved den grundlæggende karakteriseringstestning.

Ad G3

Miljøcenter Roskilde vurderer, at monitoringsprogrammet skal suppleres med monitorering af meteorologiske data jf. deponeringsbekendtgørelsen bilag 2 punkt 5. Det er væsentligt at kunne fastsætte den lokale nettonedbør, da denne skal indgå i beregningen af den udsivende vandmængde.

Holbæk Havn har foreslået, at de meteorologiske data fremskaffes ved brug af DMI's standarddatasæt til overfladedeponier. Miljøcenter Roskilde vurderer, at DMI'S standarddatasæt for overfladedeponier opfylder vilkåret.

Ad G4

Miljøkonsekvensvurderingerne, herunder fortyndingsberegningerne, som ligger til grund for denne revurdering forudsætter, at udsivningen gennem dæmningerne er 0,32 l/sek. Vurderingen af udsivningen bygger på et forholdsvis spinkelt grundlag. Der sættes derfor vilkår om, at vurderingen skal gentages på grundlag af de data, som indsamles i 2010 og 2011.

3.1.8 Årlig afrapportering

Ad H1 og H2

Deponeringsanlæg skal efter deponeringsbekendtgørelsen § 27 én gang årlig aflægge en rapport til tilsynsmyndigheden. Rapporten har til formål at samle resultaterne af relevante kontroller udført på deponeringsanlægget i det forløbne år. Tidsfristen 1. april fremgår af deponeringsbekendtgørelsen § 27, stk. 2. Omfanget af den årlige afrapportering er fastsat i deponeringsbekendtgørelsen bilag 2 punkt 15.

3.1.9 Sikkerhedsstillelse

Ad I1 og I2

Ifølge miljøbeskyttelseslovens § 50a skal den der driver et anlæg for deponering af affald sikre sig, at alle omkostninger til etablering, drift, nedlukning, og efterbehandling i mindst 30 år er dækket af den betaling, som forlanges for deponering af affald på anlægget.

Sikkerhedsstillelsen størrelse udtrykker den nødvendige kapital til dækning af omkostningerne ved nedlukning af depotet samt til efterbehandling efter nedlukning.

Tilsynsmyndigheden skal fastsætte vilkår om sikkerhedsstillelse, som dækker disse udgifter i forbindelse med behandling af overgangsplanen.

Sikkerhedsstillelsen skal fastsættes som et grundbeløb pr. ton affald der deponeres og således, at sikkerhedsstillelsen kvartalsvis opbygges i takt med at der deponeres affald på anlægget. For bestående anlæg, som ønsker at fortsætte driften efter 15. juli 2009, skal grundbeløbet fastsættes pr. ton affald i forholdt til et skøn over de samlede udgifter til nedlukning og efterbehandling.

Grundbeløbet skal fastsættes pr. ton for den resterende kapacitet af depotet, og der skal fastsættes en frist på 3 måneder for etablering af sikkerhedsstillelsen samt for indsendelse af dokumentation herfor.

Som sikkerhedsstillelse skal tilsynsmyndigheden godkende bankgaranti, kautionsforsikringspolice eller deponering af kontanter på konto i pengeinstitut eller som tinglyst pant i fast ejendom. For deponeringsanlæg, der ejes og drives af kommuner, herunder kommunale fællesskaber, skal godkendelsesmyndigheden endvidere godkende, at kommune eller de deltagende kommuner i fællesskabet selv stiller garanti over for godkendelsesmyndigheden på anfordringsvilkår. jf. deponeringsbekendtgørelsens § 12.

Tilsynsmyndigheden godkender den ønskede form for sikkerhedsstillelse og stiller vilkår herom.

Ad I3

Jf. § 13 i deponeringsbekendtgørelsen skal der fastsættes vilkår om, at virksomheden mindst én gang årligt indsender dokumentation for den stillede sikkerhed til tilsynsmyndigheden. Dette indgår som en del af årsrapporten.

Ad I4

Ved beregning af sikkerhedsstillelsens størrelse kan der tages udgangspunkt i, at deponeringsanlægget overgår til passiv drift umiddelbart efter nedlukningen. Vilkårene er medtaget for at sikre mulighed for at regulere sikkerhedsstillelsens størrelse, hvis nye oplysninger indikerer, at der er behov for en efterbehandlingsperiode.

3.1.10 Driftsforstyrrelser og uheld

Ad J1

Dette vilkår er stillet i forlængelse af deponeringsbekendtgørelsens bilag 2 punkt 12. Indberetningspligten fremgår ligeledes af miljøbeskyttelsesloven § 71, stk. 1.

Underretningspligten fritager ikke Holbæk Havn for hurtigst muligt at afhjælpe følgerne af et uheld. Det gælder jf. miljøbeskyttelsesloven § 71, stk. 2, at pligten til underretning ikke indskrænker den ansvarliges pligt til at søge følgerne af driftsforstyrrelserne eller uheldet effektivt afværget eller forebygget, ligesom det ikke fritager for forpligtelsen til at genoprette den hidtidige tilstand.

3.2 Bemærkninger til afgørelsen

De nye og ændrede vilkår har været varslet overfor Holbæk Kommune/Holbæk Havn i form af udkast til afgørelse. Holbæk Kommune/Holbæk Havn har følgende bemærkninger til vilkår I2:

"De havne i Holbæk Kommune, hvorfra der deponeres havnesediment, er ejet af Holbæk Kommune eller Holbæk Kommune har en kontraktlig forpligtelse til at sikre en hvis vanddybde i havnen.

Vilkår I2 vil betyde, at Holbæk Havn skal opkræve gebyr af sig selv. Dette vil være regnskabsmæssigt uhensigtsmæssigt og bureaukratisk.

Forslag til vilkår I2 andet afsnit: sikkerhedsstillelsen skal udarbejdes ud fra den nuværende kapacitet i depotet og stilles samlet senest 3 måneder fra meddelelsen af godkendelsen. Sikkerhedsstillelsen kan genforhandles efter aftale med tilsynsmyndigheden"

Det varslede vilkår I2 lyder således:

Sikkerhedsstillelsens grundbeløb skal før årets udgang pristalsreguleres i overensstemmelse med entreprisereguleringsindekset for jordarbejder mv. Beregninger skal udføres som forskrevet i "Vejledning om overgangsplaner nr. 5, år 2002".

Grundbeløbet pr. ton affald skal opkræves af Holbæk Havn for at sikre, at den nødvendige sikkerhedsstillelse opbygges i takt med, at der deponeres havnesediment på anlægget. Grundbeløbet skal genberegnes årligt.

Miljøcenteret har på baggrund af kommunens/havnens bemærkninger ændret vilkår I2 til følgende:

I2

Sikkerhedsstillelsens grundbeløb skal før årets udgang pristalsreguleres i overensstemmelse med entreprisereguleringsindekset for jordarbejder mv. Beregninger skal udføres som forskrevet i "Vejledning om overgangsplaner nr. 5, år 2002".

Grundbeløbet pr. ton affald skal opkræves af Holbæk Havn for at sikre, at den nødvendige sikkerhedsstillelse opbygges i takt med, at der deponeres havnesediment på anlægget. Grundbeløbet skal genberegnes årligt. Alternativt til en gradvis opbygning af sikkerhedsstillelsen kan den samlede sikkerhed stilles på en gang.

3.3 Udtalelser/høringssvar

3.3.1 Udtalelse fra andre myndigheder

Der er ikke modtaget udtalelser fra andre myndigheder. Holbæk Kommune har udtalt sig som ejer af depotet, se ovenfor under punkt 3.2.

3.3.2 Inddragelse af borgere mv.

Revurderingen har været annonceret i By & Land, Holbæk, den 22. september 2009.

1 borger har bedt om og fået tilsendt udkast til afgørelse. Den pågældende borger har efterfølgende telefonisk kommenteret udkastet og haft bemærkninger til støjgrænser for rekreative områder, samt forslag til redaktionelle ændringer i revurderingen. Dette har ikke givet anledning til, at miljøcenteret har foretaget ændringer i teksten.

4 FORHOLDET TIL LOVEN

4.1 Lovgrundlag

Oversigt over det anvendte lovgrundlag findes i bilag C

Revurdering

Afgørelsen vil blive revurderet i overensstemmelse med gældende regler i godkendelsesbekendtgørelsen om, at miljøgodkendelser skal revurderes regelmæssigt og mindst hver 10 år. Revurdering vil således senest ske i år 2019.

VVM-bekendtgørelsen

Revurderingen foretages for at sikre, at deponeringsanlægget lever op til reglerne i den gældende deponeringsbekendtgørelse. Der sker ingen driftsmæssige forandringer eller udvidelser af deponeringsanlægget, som derfor ikke er omfattet af VVM-regelsættet.

Habitatdirektivet

Der er ikke Natura 2000 områder nær ved Holbæk Havbundssedimentdepot. Det nærmeste natura 2000 område, Habitatområde 136 Udby Vig, ligger ca. 4 km fra sedimentdepotet. Udpegningsgrundlaget er naturtype 1160, større lavvandede bugter og vige.

4.2 Øvrige afgørelser

Afgørelsen erstatter følgende, tidligere meddelte godkendelser:

Virksomhedsgodkendelse til etablering af deponi for kontamineret marint uddybningsmateriale i Holbæk havn samt deponering af fyldmaterialer til stabilisering af landvindingen, bekendtgjort 6. maj 1988.

Forlængelse af og vilkårsændring i virksomhedsgodkendelse af 6. maj 1988, bekendtgjort 5. december 1991.

Vilkårsændring i virksomhedsgodkendelse af 6. maj 1988, bekendtgjort 9. marts 1993.

Vilkårsændring i miljøgodkendelse af 6. maj 1988, til etablering af deponi for kontamineret marint uddybningsmateriale i Holbæk havn samt deponering af fyldmaterialer til stabilisering af landvindingen, bekendtgjort 3. januar 2000.

4.3 Tilsyn med virksomheden

Miljøcenter Roskilde er tilsynsmyndighed for virksomheden.

4.4 Offentliggørelse og klagevejledning

Denne afgørelse vil blive annonceret i By & Land, Holbæk, og kan ses på www.blst.dk.

Afgørelsen kan påklages til Miljøklagenævnet af

- Virksomheden
- enhver, der har en individuel, væsentlig interesse i sagens udfald
- kommunalbestyrelsen
- embedslægeinstitutionen
- landsdækkende foreninger og organisationer i det omfang, de har klageret over den konkrete afgørelse, jf. miljøbeskyttelseslovens §§ 99 og 100
- lokale foreninger og organisationer, der har beskyttelse af natur og miljø eller rekreative interesser som formål, og som har ønsket underretning om afgørelsen

Nye eller ændrede vilkår kan påklages. For revurderede vilkår, der ikke er ændret, er det kun beslutningen om, at disse vilkår ikke ændres, der kan påklages. Endvidere kan det påklages, at vilkår eller dele af vilkår er sløjft.

En eventuel klage skal være skriftlig og sendes til Miljøcenter Roskilde, Ny Østergade 7-11, 4000 Roskilde eller post@ros.blst.dk. Klagen skal være modtaget senest den 6. januar 2010 inden kl. 16.00.

Vi sender derefter klagen videre til Miljøklagenævnet sammen med afgørelsen og det materiale, der er anvendt ved behandlingen af sagen.

Virksomheden vil få besked, hvis vi modtager en klage.

Betingelser, mens en klage behandles

En klage over afgørelsen har opsættende virkning for nye og reviderede/ændrede vilkår, med mindre Miljøklagenævnet bestemmer andet.

Søgsmål

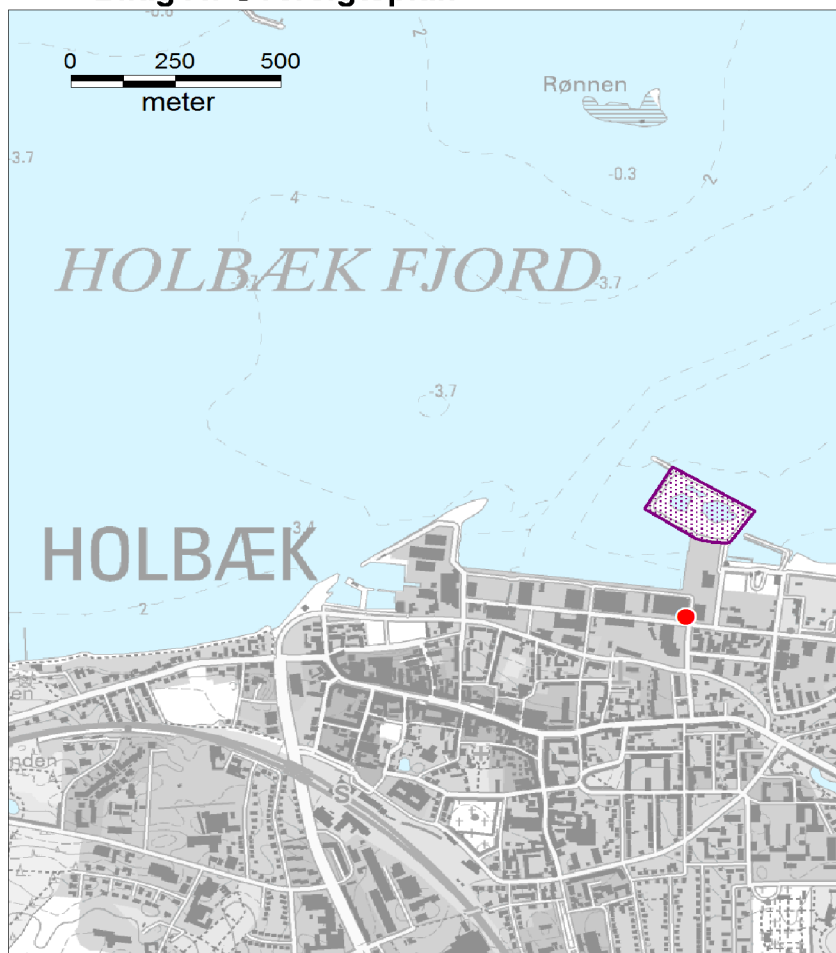
Et eventuelt søgsmål om afgørelsen skal anlægges ved domstolene inden 6 måneder fra offentliggørelsen.

4.5 Liste over modtagere af kopi af afgørelsen

- * Holbæk Kommune, Kanalstræde 2, 4300 Holbæk, post@holb.dk
- * Embedslægerne Sjælland , Rolighedvej 2, 4180 Sorø sjl@sst.dk
- * Arbejdstilsynet, Postboks 1228, 0900 København C, at@at.dk
- * Danmarks Naturfredningsforening, Mashedøgade 20, 2100 København Ø, dn@dn.dk
- * Region Sjælland, Alleen 15, 4180 Sorø, regionsjaelland@regionsjaelland.dk
- * Friluftsrådet, Scandiagade 13, 2450 København SV, fr@friluftsradet.dk
- * Greenpeace, Bredgade 20, baghuset 4. sal, 1260 København K info@nordic.greenpeace.org
- * Danmarks Sportsfiskerforbund, Skyttevej 4, Vingsted, 7182 Bredsten, post@sportsfiskerforbundet.dk
- * Dansk Fritidsfiskerforbund, Genner Bygade 74, 6230 Rødekro, formanden@fritidsfiskerforbundet.dk
- * Dansk Ornitologisk Forening, dof@dof.dk
- * Danmarks Fiskeriforening, Nordensvej 3, Taulov, 7000 Fredericia, mail@dkfisk.dk
- * Dansk Sejlunion, Idrættens Hus, 2605 Brøndby, ds@sejlsport.dk
- * Elisabeth Johansson, Kikhøjparken 143 A, 4300 Holbæk

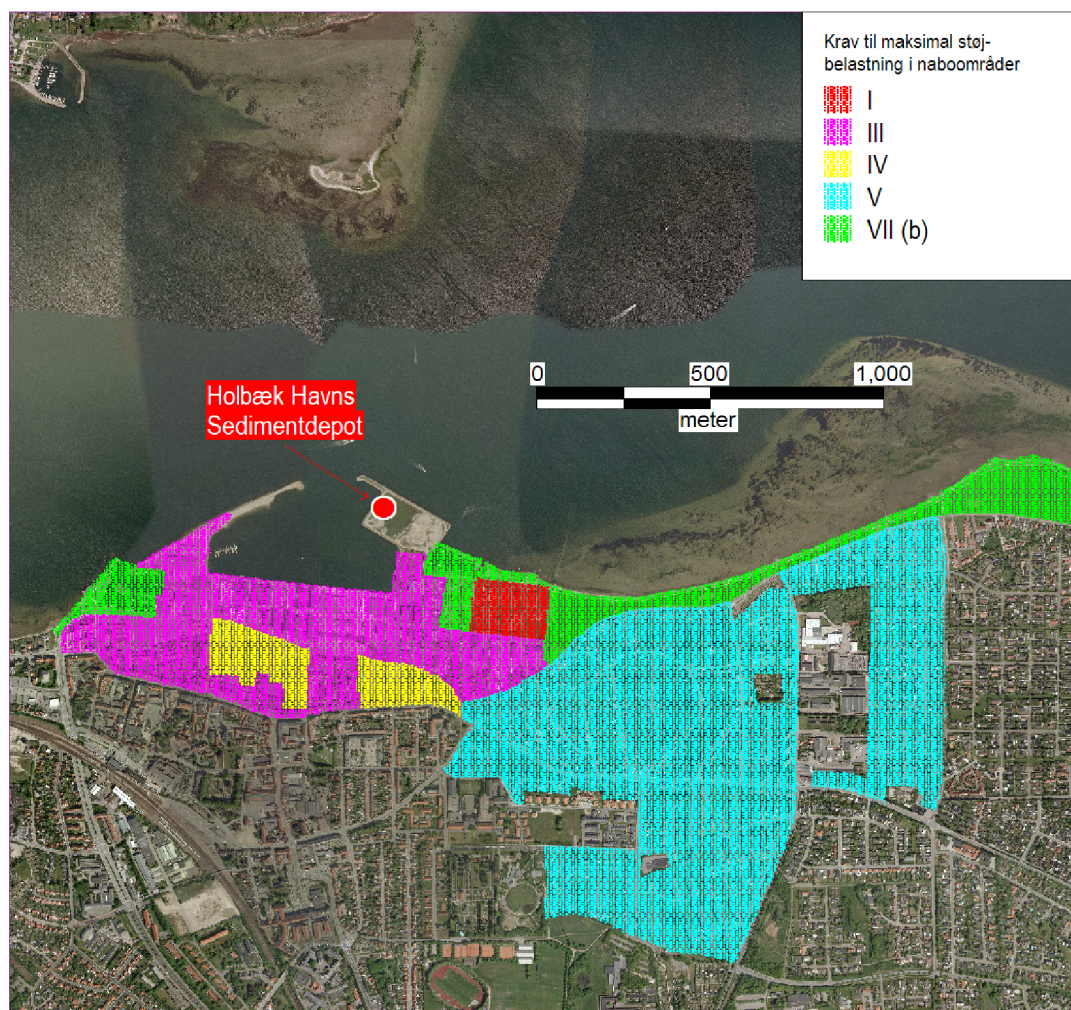
5 BILAG

Bilag A: Oversigtsplan



EMNE:	Oversigtskort: ● Holbæk Havn Parallelvej 33 4300 Holbæk	 Placering af depot	MILJØMINISTERIET Miljøcenter Roskilde Miljøministeriet Miljøcenter Roskilde Plan- og Virksomhedsområdet Ny Østergade 7-11 DK - 4000 Roskilde Tlf. (+45) 72 54 65 00 www.ros.mim.dk
J.Nr.: ROS-432-00106	Skala: Se målestok på kort		
Dato: 30.09.2009	Baggrundskort: KMS copyright		

Bilag B: Krav til maksimal støjbelastning i naboeråder



Bilag C: Lovgrundlag – Referenceliste

Love

Lov om miljøbeskyttelse, lovbekendtgørelse nr. 1757 af 22. december 2006.

Bekendtgørelser

Bekendtgørelse om godkendelse af listevirksomhed, nr. 1640 af 13. december 2006.

Bekendtgørelse om affald nr. 1634 af 13. december 2006.

Bekendtgørelse om deponeringsanlæg, nr. 650 af 29. juni 2001 og 252 af 31. marts 2009

Bekendtgørelse om uddannelse af driftsledere og personale beskæftiget på deponeringsanlæg, nr. 612 af 22. juni 2004.

Bekendtgørelse om kvalitetskrav til miljømålinger udført af akkrediterede laboratorier, certificerede personer m.v., nr. 1353 af 11. december 2006.

Vejledninger fra Miljøstyrelsen

Vejledning om ekstern støj fra virksomheder nr. 5, 1984

Vejledning om måling af ekstern støj fra virksomheder nr. 6, 1984

Vejledning om affaldsdeponering, nr. 9, 1997

Vejledning om overgangsplaner, nr. 5, 2001

Bilag D: Liste over sagens akter

1. Overgangsplan for det bestående deponi for havnesediment i Holbæk Havn, indgået i Vestsjællands Amt den 9. juli 2002
2. Revideret overgangsplan for deponiet for havnesediment i Holbæk Havn af 1. september 2009
3. Holbæk Havn – miljøvurdering af deponi for havnesedimenter – supplerende undersøgelser af oktober 2009 udarbejdet af DHI
4. Fortyndingsberegninger for udsivning af perkolat fra Holbæk Havns sedimentdeponi til Holbæk Fjord udarbejdet af DHI



Miljøministeriet
By- og Landskabsstyrelsen
Miljøcenter Roskilde
Ny Østergade 7-11
4000 Roskilde

Telefon 72 54 65 00
post@ros.mim.dk
www.ros.mim.dk