



HOLSTEBRO
KOMMUNE

KIRKESTRÆDE 11, 7500 HOLSTEBRO

www.holstebro.dk

Dato: 30. april 2019
Sagsnummer: 06.01.15-P19-81-17
Henv. til: Sofie Hahn Iversen
Direkte tlf.: 9611 7681
Afdeling tlf.: 9611 7557
Sofie.Hahn.Iversen@holstebro.dk

Tilslutningstilladelse

Tilslutning af spildevand samt overfladevand til forsyningens kloak

Jerngården Holstebro ApS

Sønderlundvej 8, 7500 Holstebro



Stamblad

Godkendelsesdato	30. april 2019
Sagsnummer	06.01.15-P19-81-17
Virksomhedens navn, CVR	Jerngården Holstebro ApS, 36032979
Virksomhedens adresse	Sønderlundvej 8, 7500 Holstebro
Matrikelnummer	9R, Måbjerg, Holstebro Jorder
Virksomhedens kontaktoplysninger, tlf.	7070 7845
Virksomhedens kontaktperson	Poul Nielsen, tlf.: 2040 7214 Mail: poul@vph.dk
Hovedaktivitet	Jern- og produkthandel
Virksomhedens rådgiver, tlf. og mail	Hanne Risgaard, 2244 4666, hanne@risgaard-nielsen.dk
Godkendelses- og tilsynsmyndighed	Holstebro Kommune, Natur og miljø Kirkestræde 11, 7500 Holstebro E-mail: naturogmiljo@holstebro.dk Tlf.: 9611 7562
Sagsbehandler, tlf.	Sofie Hahn Iversen, 9611 7681



Indholdsfortegnelse

Stamblad	2
Indholdsfortegnelse.....	3
Ansøgning.....	4
Beskrivelse af projektet	4
Afgørelse	5
Meddelelse af tilladelse	5
Nødvendige myndighedstilladelser og dispensationer	5
Tilladelsens vilkår	6
Generelt	6
Indretning af befæstede arealer	6
Drift	7
Prøvetagningskontrol	8
Egenkontrol.....	9
Uheldshåndtering	9
Ophør.....	9
Udnyttelse og klagevejledning.....	10
Klagevejledning.....	10
Fritagelse for brug af klageportal	10
Aktindsigt.....	10
Udnyttelse af tilladelse	10
Spildevandsteknisk beskrivelse og vurdering	11
Indretning og drift	11
Planforhold	11
Befæstede arealer	12
Påvirkning af ledningsnettet.....	12
Påvirkning af renseanlæg og slam.....	12
Påvirkning af miljøet	13
BAT og renere teknologi	13
Begrundelse for spildevandstilladelsen.....	13
Kopi til orientering er sendt til.....	14
Bilag 1	15
Afløbstegetning fra ansøgning	15
Bilag 2.....	16
Datablad, olieudskiller	16
Bilag 3.....	17
Høringssvar	17



Ansøgning

Ronald Bærentsen og senere Hanne Risgaard Nielsen har på vegne af Jerngården Holstebro ApS d. 26. april 2017 søgt om tilladelse til tilslutning af overfladevand via olieudskiller fra Sønderlundvej 8, 7500 Holstebro til Vestforsyning Spildevand A/S's (Vestforsyning) spildevandssystem.

Beskrivelse af projektet

På virksomhedens plads modtages og opbevares skrot til sortering, neddeling og læsning, inden det sendes videre. Reguleringen af anvendelsen af virksomhedens overfladearealer sker i forbindelse med miljøgodkendelse. Den nordlige og østlige del af pladsen er med tæt belægning i form af asfalt og beton, mens den sydlige og vestlige del er med fast belægning i form af sf-sten.

Jf. den reviderede kloakplan (indsendt 6. marts 2019, Bilag 1) ledes overfladevand fra pladsen på 5700 m² via underjordisk regnvandsbassin (37 m³) samt sandfang (2000 liter) og olieudskiller (kapacitet på 6 l/sek.) til Vestforsynings spildevandsledning. Uforurennet tagvand fra lagerbygningen ledes til Vestforsynings regnvandsledning via sandfangsbrønd på 700 liter.



Afgørelse

Holstebro Kommune meddeler hermed tilladelse efter § 28 stk. 3 i Miljøbeskyttelsesloven¹ til tilslutning af spildevand og overfladevand fra Jerngården Holstebro ApS, Sønderlundvej 8, 7500 Holstebro til Vestforsyning Spildevand A/S's spildevandssystem.

Meddelelse af tilladelse

Holstebro Kommune meddeler hermed tilladelse til det ansøgte på de nedenfor nævnte vilkår. Tilladelsen er givet på grundlag af ansøgning dateret d. 26. april 2017 og revideret ansøgning d. 3. marts 2019 samt øvrige oplysninger i sagen.

Tilladelsen omfatter tilslutning af overfladevand fra 5700 m² oplagringsplads og sanitært spildevand til Vestforsynings spildevandsledning, samt tagvand fra lagerbygningen (1220 m²) til Vestforsynings regnvandsledning.

Overfladevandet fra 5700 m² vil blive ledt til Holstebro Renseanlæg og derfor afregnet som spildevand af Vestforsyning Spildevand A/S.

Denne tilladelse har i henhold til § 19 i Forvaltningsloven² været forelagt ansøger og øvrige parter til udtalelse inden endelig meddelelse. I den forbindelse er ansøger gjort bekendt med sin ret til at udtale sig til og få aktindsigt i sagen jf. forvaltningslovens bestemmelser herom.

Bemærkninger er fra ansøger og Vestforsyning Spildevand indkommet hhv. med skrivelse af dato 27. og 28. marts og er indarbejdet i tilladelsen i det omfang det er fundet hensigtsmæssigt og foreneligt med lovgivningen og kommunens planlægning.

Nødvendige myndighedstilladelser og dispensationer

Etablering eller udskiftning af olie-/koalescensudskiller kræver byggetilladelse, som indhentes ved Holstebro Kommune.

Ved gennemførelsen af projektet skal den jord, som bortskaffes fra stedet, undersøges og bortskaffes i overensstemmelse med bestemmelserne i Holstebro Kommunes regulativ for jordstyring og bestemmelserne i jordforureningsloven med tilhørende bekendtgørelser vedr. undersøgelser og dokumentation af jord.

Opstår der behov for midlertidig eller varig grundvandssænkning, herunder afledning af oppumpet grundvand i forbindelse med gennemførelsen af projektet, skal der ansøges om tilladelse hertil ved Holstebro Kommune.

¹ Lovbekendtgørelse nr. 1121 af 3. september 2018, Miljøbeskyttelseslov

² Lovbekendtgørelse nr. 433 af 22. april 2014, Forvaltningslov



Tilladelsens vilkår

Såfremt vilkår i denne tilladelse findes utilstrækkelige eller uhensigtsmæssige, kan tilsynsmyndigheden efter miljøbeskyttelseslovens § 30 påbyde supplerende vilkår, så forholdene bedres og/eller gøres mere hensigtsmæssige.

Generelt

1. Spildevandsanlægget skal etableres og drives som beskrevet i ansøgningen med supplerende oplysninger, dog med de ændringer og tilføjelser, der fremgår af vilkårene nedenfor.
2. Der må til Vestforsynings spildevandsledning tilsluttes
 - Overfladevand fra oplagspladsen
 - Sanitært vand fra lagerbygningen
3. Der må til Vestforsynings regnvandsledning afledes uforurenede tag- og overfladevand fra tagflader.
4. Virksomheden skal holde Holstebro Kommune orienteret om, hvem der er miljømæssigt driftsansvarlig for virksomhedens aktiviteter.
5. De af tilladelsens vilkår, der angår driften, skal være kendt af de personer, der er ansvarlige for eller udfører den pågældende del af driften. Et eksemplar af tilladelsen skal til enhver tid være tilgængelig for driftspersonalet.
6. Fremtidige nye aktiviteter og ændringer af spildevandssammensætningen, som kan indebære en ændring af forureningen i spildevandet, herunder ændringer i spildevandsmængder, -koncentrationer eller -sammensætning, må ikke gennemføres uden Holstebro Kommune har meddelt tilladelse hertil.
7. Eventuelle ubrugte spildevands- eller regnvandsledninger i forbindelse med anlægsarbejdet på grunden skal enten fjernes eller fyldes op med beton pga. risiko for rottebo. Dette arbejde skal aftales med Vestforsyning i god tid inden arbejdet udføres, således af afblænding af kloakledninger ind til Vestforsynings ledningsnet sker i henhold til Vestforsynings retningslinjer.
8. Ved ændringer på kloaksystemet, skal der senest **1 måned** efter færdigetablering sendes en færdigmelding af kloaksystemet med kloaktegninger samt evt. reviderede oplysninger om sand/slamfang og olie-/koalescensudskillere til Holstebro Kommune. Færdigmeldingen skal være underskrevet af en autoriseret kloakmester.

Indretning af befæstede arealer

9. Uforurenede tag- og overfladevand fra tagflader skal ledes til forsynings regnvandsledning via sandfangsbrønde med riste.
10. Sandfang skal oprensnes efter behov, dog mindst én gang årligt.
11. Der må maksimalt afledes tag- og overfladevand fra **60 %** befæstelse på matriklen til forsynings regnvandsledning uden neddrøsling. Afledning fra befæstede arealer herudover skal neddrøsles til naturlig afstrømning på 1 l/s/red. ha og skal godkendes af kommunen inden etablering. Evt. hydraulisk regulering skal foregå på egen grund, eksempelvis med vandbremse og færdigmelding af reguleringen skal fremsendes til Holstebro Kommune senest 1 måned efter etablering, såfremt det etableres.
12. Afløbsinstallationer skal etableres efter DS 432, og tag- og overfladevand må ikke afledes til nabogrunde og veje. Dette gælder også ved ekstremhændelser.
13. Det skal sikres at overfladevand fra oplagspladsen ikke kan afstrømme til regnvandskloak, og omvendt at uforurenede tag- og overfladevand ikke kan afstrømme til spildevandskloak.



14. Der må ikke foregå aktiviteter med risiko for oliespild eller være oplag af stoffer (kemikalier eller lignende), som kan forurene overfladevandet på arealer, der afleder til regnvandssystemet.
15. Overfladevand fra arealer, der benyttes til oplag af skrot og lignende, skal ledes via sandfang og olieudskiller til spildevandsledningen.
16. Olie-/koalescensudskiller skal være CE-mærket og helstøbt.
17. Der må ikke ledes sanitært vand til sandfang og olieudskiller.
18. Olieudskiller skal være udstyret med optiske eller akustiske alarmer, der aktiveres ved lav vandstand, og når 70% af opsamlingskapaciteten er nået.
19. Det skal være muligt at udtage en stikprøve af spildevandet fra en brønd eller anden anordning, hvor der skal kunne skabes en frit faldende vandstråle. Dette skal være etableret mellem olie-/koalescensudskiller og tilslutning til offentlig spildevandsledning samt før evt. tilllutning af sanitært spildevand.
20. Dæksler til olie-/koalescensudskiller skal være tydeligt markeret og tilgængelig for tømningsspersonale og tilsynsmyndighed.
21. Der må maksimalt afledes 6 l/s fra regnvandsbassinet, svarende til olieudskillerens kapacitet.

Drift

22. Olie-/koalescensudskiller og sandfang skal rengøres og vedligeholdes iht. leverandørens anvisninger. Kopi af leverandørens drifts- og vedligeholdelsesanvisninger skal forevises Holstebro Kommune på forlangende.
23. Drift og tømning af sand-/slamfang og olie-/koalescensudskiller skal ske i overensstemmelse med følgende:
 - Sandfang skal tømmes efter behov, dog senest når 50% af slamvolumen er fyldt op.
 - Olie-/koalescensudskiller skal senest tømmes, når olieprodukter udgør 70% af opsamlingskapaciteten for den pågældende udskiller.
 - Ved tømning af olieudskiller skal også det bundfældede materiale (slam) fjernes. Bundfældet materiale skal i øvrigt fjernes efter behov.
 - Efter tømning skal olieudskiller fyldes med vand i overensstemmelse med leverandørens anvisninger.
 - I forbindelse med hver tømning, og mindst én gang årligt, skal sandfang og olie-/koalescensudskiller inspiceres for synlige fejl og mangler, og alarmer skal afprøves. Koalescensfilter og flydelukke i udskilleren skal renses eller udskiftes ved inspektionen. Inspektionen skal ske af tømt olieudskiller, medmindre virksomheden kan godtgøre, at inspektionen foretages hensigtsmæssigt og tilstrækkeligt uden at tømme udskilleren.
24. For løbende at vurdere behovet for tømning af sandfang (jf. vilkår 23) skal disse pejles mindst 1 gang pr. år ca. et halvt år før/efter det fastsatte tømningstidspunkt. Resultatet af pejlingerne indføres i driftsjournalen, jf. vilkår 38.
25. Ved konstatering af utætheder, skader eller andre uregelmæssigheder i udskilleranlægget (sandfang, olieudskiller og rørledninger) eller alarmer, skal disse udbedres inden fortsat brug. Med mindre der alene er tale om fejl på alarmer, skal Holstebro Kommune straks underrettes om det konstaterede og inden tiltag til udbedringer iværksættes.
26. Olie og sand/slam skal bortskaffes som affald i overensstemmelse med bestemmelserne i det til enhver tid gældende erhvervsaffaldsregulativ.
27. Virksomheden er ansvarlig for, at der til enhver tid er indgået aftale med en indsamler om tømning og inspektion af olieudskilleren. Kopi af aftale skal forevises tilsynsmyndigheden på forlangende.



Prøvetagningskontrol

28. Spildevandet fra olieudskilleren skal overholde følgende grænseværdier jf. Miljøstyrelsens vejledning³

Parameter	Grænseværdi	Analysemetode*
pH (min-max)	6,5 – 9,0	Feltprøve
Suspenderet stof (SS)	500 mg/l	DS/EN 872 eller gældende Reflab metodedatablad
Mineralsk olie	20 mg/l	Reflab metode 5:2005
Arsen	13 µg/l	Metodedatablad for metaller i spildevand. Stikprøve i syrevaskede prøveflasker. Oplukning i henhold til metodedatablade.
Bly	100 µg/l	
Cadmium	3 µg/l	
Chrom	300 µg/l	
Kobber	100 µg/l	
Kviksølv	3 µg/l	
Nikkel	250 µg/l	
Zink	3000 µg/l	

*Analysemetoderne skal være i overensstemmelse med gældende udgave af Miljøministeriets Bekendtgørelse om kvalitetskrav til miljømålinger.

29. Virksomheden skal 4 gange årligt (jævnt fordelt over året) udtage en repræsentativ stikprøve af spildevandet fra olieudskilleren. Spildevandsprøven skal udtages i prøvetagningsbrønden efter olieudskilleren og før tilkobling af sanitært spildevand til brug for karakterisering af spildevandet. Første stikprøve skal udtages senest **1 måned** efter meddelelsen af denne tilladelse med mindre udskilleren lige er blevet tømt jf. vilkår 33.

Kontrolperioden går fra 1. januar til 31. december.

30. Hvis analyserne overholder grænseværdierne i to på hinanden efterfølgende år, kan virksomheden søge om at få nedsat prøvetagningsfrekvensen til 2 gange årligt.

31. Spildevandet skal analyseres for de i vilkår 28 angivne parametre.

32. Spildevandsprøver skal udtages af et akkrediteret prøvetagningsfirma og analyseres af et akkrediteret laboratorium.

33. Stikprøven af spildevandet må tidligst udtages 8 uger efter seneste tømning af sandfang og olie-/koalescensudskiller medmindre andet aftales med Holstebro Kommune.

34. Analyseresultaterne skal fremsendes til Holstebro Kommune senest 14 dage efter, at virksomheden har modtaget analyserne.

³ Vejledning fra Miljøstyrelsen Nr. 2 2006: Tilslutning af industrispildevand til offentlige spildevandsanlæg



35. Hvis en spildevandsprøve ikke kan udtages grundet manglende regn eller andet, skal virksomheden orientere Holstebro Kommune herom, samt aftale en forventet tidshorisont på, hvornår næste prøve forventes udtaget.
36. Hvis en spildevandsprøve viser overskridelser af grænseværdierne, skal virksomheden senest 1 måned efter, dette er konstateret, fremsende en beskrivelse til Holstebro Kommune, som forklarer årsagen til overskridelsen. Beskrivelsen skal indeholde en plan for udbedring samt en tidsplan for, hvornår udbedringen kan være gennemført.

Efterfølgende skal virksomheden efter aftale med Holstebro Kommune udtage en ny spildevandsprøve til dokumentation for, at grænseværdierne jf. vilkår 28 er overholdt.

37. Udgifter til eventuel prøvetagning og analyse samt tæthedsprøvning afholdes af virksomheden.

Egenkontrol

38. Virksomheden skal med en driftsjournal kunne forevise dokumentation for:

- Tidspunkt for og resultat af pejlinger foretaget i sandfang jf. vilkår 24.
- Tidspunkt for inspektion og tømning af sandfang og olieudskiller jf. vilkår 23
- Funktionsprøvning af alarm i olieudskiller jf. vilkår 23
- Evt. udbedringer/reparationer af sandfang og olieudskiller samt evt. tæthedsprøvning.
- Eftersyn/rensning/udskiftning af koalescensfilter og flydelukke jf. vilkår 23.

Ovenstående oplysninger skal forevises Holstebro Kommune på forlangende og opbevares tilgængelig for tilsynsmyndigheden i mindst 5 år.

Uheldshåndtering

39. Ved driftsuheld eller unormale driftssituationer, der kan medføre forurening eller have væsentlig betydning for kloak- eller rensningsanlægget, skal Holstebro Kommune og vagthavende hos Vestforsyning Spildevand A/S orienteres omgående:

Vestforsyning kontaktes på tlf. 9612 7300 – spørg efter rensenanlægget. Uden for arbejdstud henviser telefonsvareren til Falck, som kontakter de pågældende vagter.

Holstebro Kommune kontaktes på tlf. 9611 7562.

40. Virksomheden skal sikre den nødvendige oprensning, og det forurenede materiale skal bortskaffes i henhold til Holstebro Kommunes anvisninger.
41. Virksomheden skal hurtigst muligt og senest 14 dage efter uheld indsende en skrivelse til Holstebro Kommune, der beskriver uheldets omfang og indsatsen mod miljømæssige skader, samt beskriver forebyggende foranstaltninger, der begrænser risiko for nye uheld.

Redegørelse for uheldet sendes til følgende:

Vestforsyning: vestforsyning@vestforsyning.dk, att.: Spildevand

Holstebro Kommune: spildevand@holstebro.dk

Der gøres opmærksom på, at ovenstående mail til Holstebro Kommune ikke er sikker. Ønskes redegørelsen sendt til en sikker mail, kan den sendes til teknik.miljoe@holstebro.dk.

Ophør

42. Ved ophør af driften eller nedbrydning af virksomheden, skal virksomheden træffe de nødvendige foranstaltninger for at undgå forureningsfare, samt for at bringe stedet tilbage i tilfredsstillende tilstand. Tanke, bygværker, nedløbsbrønde, beholdere m.v., hvis indhold kan forurene jord, grundvand og vandløb, skal tømmes og afproppes for at undgå forureningsfare. Ved midlertidig eller permanent ophør af driften gives skriftlig besked til Holstebro Kommune.



Udnyttelse og klagevejledning

Klagevejledning

Ansøger, klageberettigede myndigheder og organisationer samt enhver, der har en væsentlig individuel interesse i sagens udfald, kan klage over afgørelsen.

Fristen for at klage over afgørelsen er **d. 31. maj 2019**.

Klagen skal sendes digitalt. Hvis du er borger, skal du klage via borger.dk. Hvis du er virksomhed eller forening, skal du klage via virk.dk. Du skal logge ind med NemID. Når du er logget ind, kan du søge på "klagenævnet", hvor du bliver guidet igennem klageprocessen. Det koster et gebyr at få behandlet klagen.

Fritagelse for brug af klageportal

Det er muligt at blive fritaget for at bruge Klageportalen, hvis der foreligger særlige omstændigheder. Fremsend anmodningen til Holstebro Kommune, der sender anmodningen videre til klagenævnet, som træffer afgørelse om fritagelse.

Aktindsigt

Der er mulighed for at se det materiale, der er indgået i sagens behandling. Reglerne for, hvilket materiale kommunen må udlevere, er fastlagt i forvaltningsloven, offentlighedsloven og lov om aktindsigt i miljøoplysninger.

Udnyttelse af tilladelse

Tilslutningstilladelsen kan udnyttes straks efter modtagelsen. Ved klage kan klagenævnet dog bestemme, at klagen har opsættende virkning på udnyttelsen. Udnyttelse i klageperioden, og mens eventuel klage behandles, sker for egen regning og risiko, da klagenævnet kan ændre afgørelsen.

På Holstebro Kommunes vegne

Sofie Hahn Iversen
Biolog



Spildevandsteknisk beskrivelse og vurdering

Der kan meddeles tilladelse efter Miljøbeskyttelseslovens § 28, stk. 3, såfremt det findes godtgjort at:

- Tilledningen af virksomhedens spildevand til Vestforsyning Spildevand A/S's renselanlæg kan ske således, at forsyningsselskabets udledningstilladelse(r) kan overholdes.
- Tilledningen kan ske inden for spildevandsplanens rammer og renselanlæggets kapacitet.
- Virksomheden har truffet de nødvendige foranstaltninger til at forebygge og begrænse forureningen ved anvendelse af bedste tilgængelige teknik (BAT) og renere teknologi.
- Virksomheden indrettes og drives på en sådan måde, at forurening mindskes mest muligt, under hensyntagen til omgivelsernes sårbarhed og kvalitet, jf. Miljøbeskyttelseslovens kapitel 1.

Herunder følger den spildevandstekniske vurdering, som er en redegørelse for, at forudsætningerne for at meddele tilladelsen er opfyldt. Det betyder, at tilladelsen er ledsaget af sådanne vilkår, at risikoen for forurening eller væsentlige gener for omgivelserne begrænses.

Den spildevandstekniske vurdering omfatter en vurdering af spildevandsafledningen fra virksomheden samt en kort beskrivelse af baggrunden for de opstillede krav.

Indretning og drift

Jerngården Holstebro A/S er en jern- og produkthandel, der oplagrer forskellige metaller. Den nord- og østlige del af pladsen er lavet med tæt belægning i form af asfalt og beton. Den syd- og vestlige del af pladsen er lavet med fast belægning i form af sf-sten. Overfladevand fra hele pladsen ledes til opstuvning i 37 m³ regnvandsbassin, hvorfra det ledes videre til Vestforsynings spildevandsledning via sandfang på 2000 liter og en Aco Oleopator koalescensudskiller med en kapacitet på 6 l/s.

Holstebro Kommune vurderer på baggrund af dimensioneringsberegninger, at et regnvandsbassin på 37 m³ vil give anledning til opstuvning på virksomhedens plads et par gange om året.

Sanitært spildevand kobles til spildevandssystemet efter udskilleranlægget. Der etableres desuden en ny 425 mm rensebrønd efter olieudskilleren.

Uforurenede tagvand fra lagerbygningen på 1220 m² ledes via ny sandfangsbrønd på 700 liter til forsynings regnvandsledning.

Planforhold

Virksomheden er underlagt lokalplan nr. 1106, som udlægger området til erhvervsområde. Virksomheden er beliggende i kloakopland HO108, som er separatkloakeret og beskrevet i Holstebro Kommunes Spildevandsplan 2011-2016 (Spildevandsplanen).

Spildevandet fra virksomheden løber via sandfang og olieudskiller til spildevandsledning og videre til Holstebro Renselanlæg. Holstebro Renselanlæg er godkendt til 188.000 PE og var i perioden 2010-15 (gennemsnit over perioden) belastet med 143.000 PE (Spildevandsplanen).

Holstebro Kommune vurderer at stofmængden og den hydrauliske belastning fra virksomheden er af uvæsentlig betydning i forhold til den samlede belastning af Holstebro Renselanlæg. I Holstebro Kommune ligger årsnedbøren på 0,946 m/år, hvorfra der trækkes et initialtab på 0,138 m/år.⁴ Virksomheden

⁴ Gennemsnitlig normalnedbør (Holstebro Kommune) i perioden 2006-2015 (Kilde: DMI)



forventes derfor at belaste med $5700 \text{ m}^2 \times 0,8 \text{ m/år} = 4605 \text{ m}^3$ overfladevand/år fra oplagspladsen til spildevandsledningen.

Regnvandet ledes via regnvandsledning via regnvandsbassin nr. BAS010A til udløb UHO39R i Frøjk Bæk.

Befæstede arealer

Ifølge lokalplan ligger virksomheden i erhvervsområde, og kan derfor jf. kommunens spildevandsplan befæste 60% af matriklen uden at skulle foretage neddrøsing på egen grund. Vestforsynings regnvandsledning i området er ikke dimensioneret med klimafaktor. Virksomhedens matrikel har et areal på 7.735 m^2 . 60 % befæstelse af arealet giver dermed en maksimal afledning til forsyningens regnvandsledning på:

$$(0,6 \times 110 \text{ l/s/red. ha} \times 0,7735 \text{ ha}) + (0,4 \times 1 \text{ l/s/red. ha} \times 0,7735 \text{ ha}) = 51 \text{ l/s}$$

Virksomheden afleder kun tag- og overfladevand fra lagerbygningen til regnvandsledningen, hvilket svarer til 15 % af matriklens areal.

Vilkårene stillet til drift og indretning af befæstede arealer, olieudskillere og sandfang skal sikre, at afledningen af regnvand reguleres, og at overfladevand renses som tiltænkt.

Påvirkning af ledningsnettet

Sandfang før olieudskillerne skal sikre, at der ikke sker udfældning eller korrosion i forsyningens ledningsnet. Samtidig skal sandfang sikre, at olieudskillernes renseeffekt ikke nedsættes af suspenderet stof, hvorfor der er stillet vilkår om tømning og pejling af sandfang.

Påvirkning af renseanlæg og slam

Renseanlæggene i Holstebro Kommune har speciel fokus på spildevand med miljøfremmede stoffer og tungmetaller pga. ønske om at udbringe spildevandsslam på landbrugsjord. Det er derfor vigtigt at nedbringe afledningen af disse uønskede stoffer ved virksomheden.

Holstebro Kommune henholder sig til de fastlagte grænseværdier for kemiske stoffer og parametre i spildevand, der fremgår af Miljøstyrelsens vejledning nr. 2/2006.

Vejledningen opdeler bl.a. organiske stoffer i tre kategorier:

- A-stoffer: Stofferne er uønsket i spildevandet og bør fjernes fra spildevandet ved erstatning med andre stoffer.
- B-stoffer: Stofferne skal begrænses mest muligt ved erstatning med andre stoffer.
- C-stoffer: Stofferne anses for uproblematisk.

Mineralsk olie er som udgangspunkt klassificeret som et A-stof, som ønskes reduceret mest muligt i spildevandet. Mineralsk olie stammer evt. fra olierester på skrottet. Olieudskillere bør rense afløbsvandet for mineralsk olie. Renseeffekten/funktionaliteten af olieudskillere kan derfor kontrolleres ved at lade parameteren, mineralsk olie, indgå i kontrolprogrammet.

Suspenderet stof anvendes som kontrolparameter, for at fastslå om renseeffekten/ funktionaliteten af sandfang er intakt og fordi der ikke ønskes udfældning eller korrosion i kloaksystemet.

pH bør ligeledes overvåges pga. risiko for korrosion af afløbssystemet.

Spildevandet vil kunne indeholde tungmetaller, som kan forekomme via afsmitning fra skrottet. Tungmetaller kan hæmme processerne i renseanlæg og er desuden uønsket i slammet og i recipienten.

Der er i tilladelsen stillet krav til fire spildevandsprøver årligt. Såfremt værdierne er overholdt i de fire prøver, to år i træk, kan virksomheden få reduceret kravet til prøvetagning til to gange årligt.



Påvirkning af miljøet

Virksomheden ligger i et område med særlig drikkevandsinteresse (OSD). Dette betyder at grundvandet i dette område er særlig vigtigt for indvindingen af drikkevand.

Virksomheden er beliggende i nitratfølsom indvinding (NFI). Grundvandet er i disse områder særligt sårbart over for forurening med nitrat. Når grundvandet er sårbart over for forurening af nitrat, er det også sårbart over for andre typer af forurening.

Virksomheden er beliggende i indvindingsopland til Frøjk Vandværk, hvorfor det er vigtigt at sikre en god drift af virksomheden og sandfang for at minimere risikoen for forurening af drikkevandet.

Ved at indrette og drive virksomheden og sandfang/koalescensudskiller efter vilkårene opstillet i denne tilladelse, vurderer Holstebro Kommune, at virksomheden drives på en sådan måde, at det tilgodeser placeringen inden for både indvindingsopland, OSD og NFI.

BAT og renere teknologi

Vurderingen af BAT i relation til spildevand har ofte udgangspunkt i begrænsning i afledning af stoffer, der er uønskede i spildevandet. Dette kan ske ved at begrænse anvendelsen af pågældende stoffer eller ved at substituere de uønskede stoffer med mere miljøvenlige stoffer.

Holstebro Kommune vurderer, at virksomheden lever op til kravet om BAT, hvis vilkårene i tilladelsen overholdes, da dette så vil betyde korrekt dimensioneret sandfang og olieudskiller samt drift og vedligeholdelse af spildevandsanlæg, der mindsker risikoen for forurening og uheld.

Begrundelse for spildevandstilladelsen

På baggrund af ovenstående spildevandstekniske beskrivelse og vurdering, finder Holstebro Kommune det godtgjort, at virksomheden er bekendt med de nødvendige foranstaltninger til at forebygge og begrænse forureningen ved anvendelse af bedste tilgængelige teknik, og at virksomheden i øvrigt kan drives på stedet uden at påføre omgivelserne forurening, som er uforenelig med hensynet til omgivelsernes sårbarhed og kvalitet.



Kopi til orientering er sendt til

Jerngården Holstebro ApS, CVR 36032979, P-nr.: 1019527855

Vestforsyning Spildevand A/S, CVR 26704006, P-nr.: 1009221332

Danmarks Fiskeriforening, CVR 45812510, P-nr.: 1001874009

Danmarks Naturfredningsforening, CVR 60804214, P-nr.: 1002121278

Danmarks Sportsfiskerforbund, CVR 37099015, P-nr.: 1001751945

Danmarks Sportsfiskerforbund v/ Gunnar H. Pedersen Ove Krarupsvej 17, 6990 Ulfborg

Dansk Ornitologisk Forening, CVR 54752415, P-nr.: 1001712827

Dansk Ornitologisk Forening (DOF-Vestjylland) v/ Lars H. Hansen, CVR 29287112, P-nr.: 1011976545

Ferskvandsfiskeriforeningen for Danmark, CVR 25145615, P-nr.: 1004659823

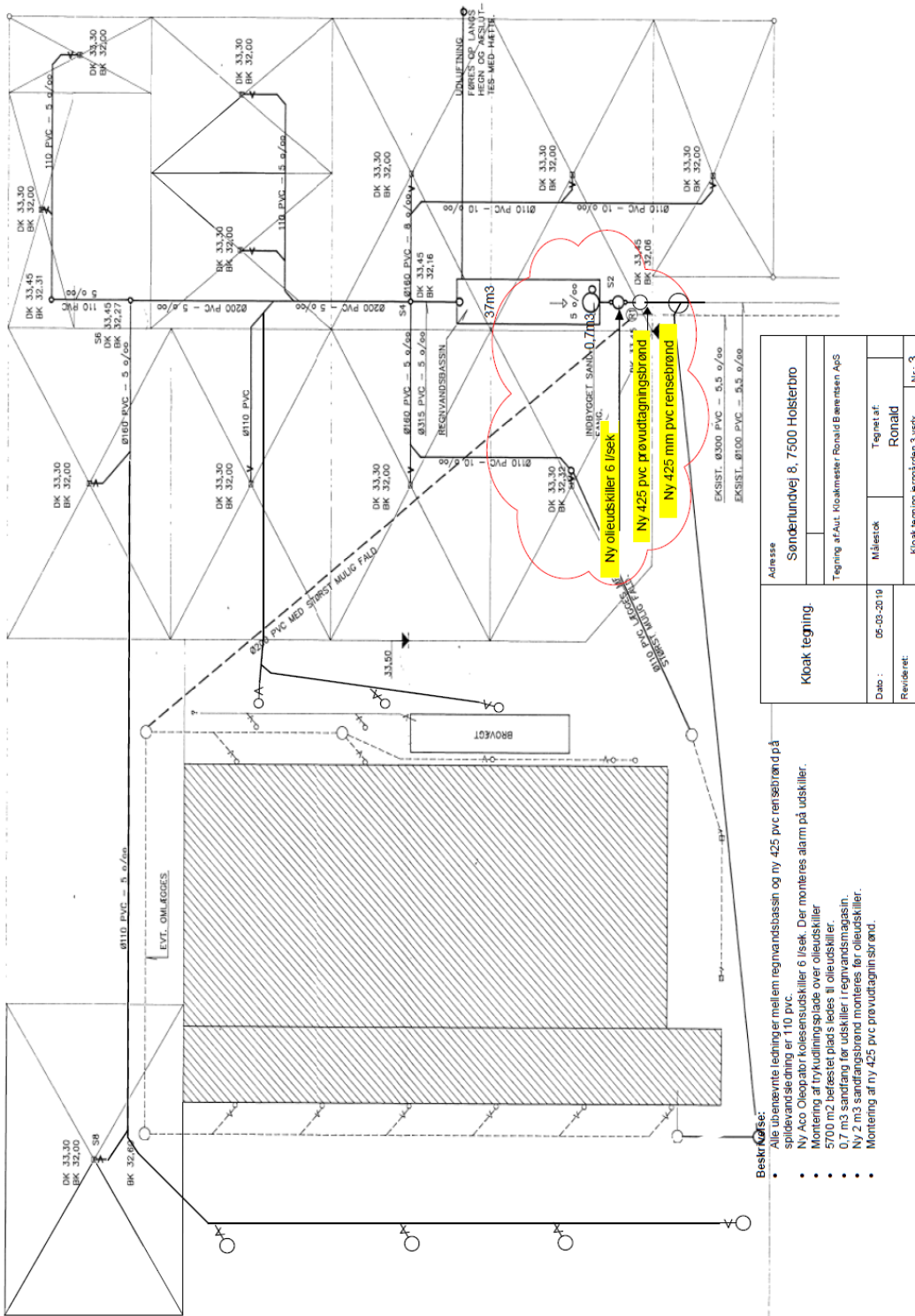
Styrelsen for Patientsikkerhed – Tilsyn og Rådgivning Nord, CVR 37105562, P-nr.: 1020864415

Sundhedsstyrelsen, CVR 12070918, P-nr.: 1003398314



Bilag 1

Afløbstegetning fra ansøgning



- Beskrivelse:**
- Alle tilsluttede ledninger mellem regnvandsbassen og ny 425 pvc rensebrønd på spillepladsvej er 110 pvc
 - Ny Aco Oleopator koleseurskille 6 I/sek. Der monteres alarm på udskiller.
 - Montering af trykluftingsplade over oleuskiller
 - 0,7 m3 sandfang før udskiller i regnvandsmassin.
 - Ny 2 m3 sandfangsbrønd monteres før oleuskiller.
 - Montering af ny 425 pvc prøvudtagningstrønd.



Bilag 2

Datablad, olieudskiller

ACO OLEOPATOR KOALESCENSUDSKILLER 6 L/SEK INKL. 1,8M OPF.RØR



Log ind for at handle

BESKRIVELSE SPECIFIKATIONER

Aco Oleopator koalescensudskiller 6 l/sek, inkl. 1,8m opf.rør

- * Nominal størrelse 6 l/s
- * Lagringsvolumen 235l olie
- * Lagringsvolumen 450l slam
- * Indbygningsdybder: 880/1720mm (min/max)
- * CE mærket og godkendt efter EN 858-1

Link til producentens hjemmeside:

<http://www.aco.dk/hjem/>

Kilde: <https://www.scanpipe.dk/denmark/nedsivning-udskillere/udskillere/aco-oleopator-koalescensudskiller-6-lsek/c-24/c-207/p-41719>



Bilag 3

Høringssvar

På baggrund af høringen er der indkommet bemærkninger fra Jerngården og rådgiver. De stiller spørgsmålstegn ved, om der er krav til byggetilladelse ifm. med udskiftning af olieudskillere. Derudover mener virksomheden ikke, at den forventede vandmængde på 4605 m³ regnvand, der er nævnt under Spildevandsteknisk beskrivelse og vurdering, er acceptabel, da de førhen kun har skulle afregne for 1880 m³.

Holstebro Kommunes team for Byggeri og Ejendomme bekræfter, at de forlanger byggetilladelse ifm. udskiftning af olieudskillere. Denne kræves på baggrund af, at lovgivningen på området kan være ændret (lempede eller skærpede krav) siden den eksisterende olieudskillere blev etableret.

Kommunen gør desuden opmærksom på, at den forventede udledte vandmængde er vejledende, og at det er Vestforsyning Spildevand, der skal afregnes spildevandsafgift hos. Beregningen i tilladelsen er baseret på gennemsnitligt nedbør for en 10-årig periode og giver dermed virksomheden et præj om, hvor meget regnvand de ville kunne forvente. Vestforsynings afregning af regnvand fra pladser til spildevandsledningen beregnes jf. Vestforsyning ud fra det pågældende års middelnedbør. Ønsker virksomheden at afregne for den præcise mængde regnvand, de udleder, er det muligt at installere en flowmåler. Hvis de ønsker denne løsning, aftales det med Vestforsyning Spildevand.

Der er desuden indkommet bemærkninger fra Vestforsyning Spildevand. De stiller spørgsmål til den maksimalt tilladte udledning fra regnvandsbassinet. Samtidig mener de, at der er klagemulighed på denne tilladelse.

Holstebro Kommune vurderer, udledningen maksimalt må svare til olieudskillerens kapacitet på 6 l/s. Der er derfor stillet krav til en udledning på maksimalt 6 l/s, tilføjet som tilladelsens vilkår 21. Holstebro Kommune giver desuden medhold i at der er klagemulighed jf. Spildevandsbekendtgørelsens § 14, stk. 1, litra 3. Denne tilføjes i tilladelsen.