



Revurdering af  
**Miljøgodkendelse**

Pandrup Skytteforenings skydebane  
Pilevej 19, 9490 Pandrup

*Maj 2012*



JAMMERBUGT  
KOMMUNE

## Godkendelse af skydebane for riffel og pistolskydning

Miljøgodkendelsen af virksomhed i henhold til Miljøbeskyttelseslovens § 33 (Lovbekendtgørelse nr. 879 af 26. juni 2010 om miljøbeskyttelse).

---

**Virksomhed:** Pandrup Skytteforening

**Listebetegnelse:** J 203: Udendørs skydebaner

**Beliggenhed:** Pilevej 19, 9490 Pandrup

**Matrikelnummer:** Matr. nr. 1 aqu Lundergaard Hgd., Jetsmark

**CVR-nummer:** Forening uden CVR-nr.


**Tilsynsmyndighed:** Jammerbugt Kommune

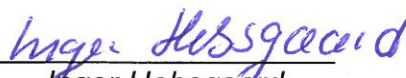
**Udarbejdet af:** Inger Hebsgaard

**Kvalitetssikring:** Carsten Christensen

---

**Godkendt:**

  
\_\_\_\_\_  
Jesper Hansen  
Teamleder

  
\_\_\_\_\_  
Inger Hebsgaard  
Civilingeniør

**Annonceret:** 25. maj 2012

**Klagefristens udløb:** 22. juni 2012

---

Jammerbugt Kommune, Teknik- og Miljøforvaltningen, Toftevej 43, 9440 Aabybro

# Indhold

<b>Baggrund .....</b>	<b>4</b>
Ansøgningen.....	4
<b>Godkendelse.....</b>	<b>4</b>
Klagevejledning .....	5
Underretning .....	6
Offentliggørelse .....	5
<b>Vilkår.....</b>	<b>7</b>
Generelt.....	7
Skydetider.....	8
Støj.....	8
Affald.....	8
Driftsjournal.....	9
Ophør af driften.....	9
<b>Miljøteknisk beskrivelse .....</b>	<b>10</b>
Beliggenhed og planforhold .....	10
Væsentligste aktiviteter.....	11
Skudstøj.....	12
Jord og vandkredsløb .....	13
Natur og landskab.....	13
VVM-screening .....	14
Fravalgte standardvilkår.....	14
<b>Miljøteknisk vurdering .....</b>	<b>15</b>
<b>Samlet vurdering .....</b>	<b>15</b>



## Baggrund

Pandrup Skytteforenings udendørs skydebaneanlæg på Pilevej 19 blev oprindeligt miljøgodkendt af Pandrup Kommune i 1991. Siden da har Miljøministeriet udgivet standardvilkår for miljøgodkendelse af udendørs skydebaner<sup>1</sup>.

Disse standardvilkår danner sammen med ansøgningen og resultatet af VVM-screeningen grundlag for en samlet revurdering af miljøgodkendelsen.

Den ansøgte aktivitet er ikke omfattet af reglerne i risikobekendtgørelsen – aktiviteten er omfattet af reglerne om screening for VVM-pligt (Vurdering af Virkninger på Miljøet).

Jammerbugt Kommune har i forbindelse med gennemførelsen af VVM-screeningen vurderet, at der ikke skal udarbejdes en VVM-redegørelse.

## Ansøgningen

Pandrup Skytteforening v. Peter Ingemann Jørgensen søgte den 25. februar 2012 om tilladelse til at renovere og forhøje bagvoldene på pistol anlægget, tilladelse til at forhøje sidevoldene på pistol anlægget og skydning med revolvere og pistoler op til og med kaliber 38.

Jammerbugt Kommune besigtigede skydebanen den 9. maj 2012.

Jammerbugt Kommune sendte ansøgningen ud i høring hos 9 ejere af naboejendomme, med opfordring om indenfor 14 dage at indsende eventuelle bemærkninger.

Der kom ingen bemærkninger til ansøgningen indenfor høringsfristen. Pandrup Skytteforening har desuden haft et udkast til miljøgodkendelsen i høring, de bemærkninger der indkom fra skytteforeningen er indarbejdet i den endelige godkendelse.

## Godkendelse

Med baggrund i ansøgningen, støjrapporten, lovgrundlaget og oplysninger indhentet i forbindelse med besigtigelsen, revurderer Jammerbugt Kommune hermed miljøgodkendelsen for Pandrup Skytteforenings skydebane, Pilevej 19, 9490 Pandrup.

Den revurderede miljøgodkendelse meddeles i henhold til kapitel 5, § 33, stk. 1 i Miljøbeskyttelsesloven og erstatter miljøgodkendelsen af 8. april 1991, som dermed bortfalder.

Revurderingen er udført i henhold til Miljøbeskyttelseslovens §§ 41 og 41b, og består i en afgørelse om ændring af godkendelsens vilkår ved påbud.

Vilkårene træder i kraft straks ved meddelelse om afgørelsen.

---

<sup>1</sup> Bekendtgørelse nr. 1097 af 25. november 2009 om ændring af bekendtgørelse om godkendelse af listevirksomhed.

## **Retsbeskyttelse**

Afgørelsen medfører, at de nye vilkår i miljøgodkendelsen ifølge Miljøbeskyttelseslovens §§ 41 a og 41b er retsbeskyttede i 8 år.

Retsbeskyttelsen omfatter vilkårene: 6, 10, 16, 18, 19 og 20. Øvrige vilkår er overført fra den oprindelige godkendelse, hvor retsbeskyttelsesperioden allerede er udløbet, og de er derfor ikke længere retsbeskyttede.

Hvis afgørelsen påklages, beregnes retsbeskyttelsesperioden fra den dato, hvor den endelige afgørelse er truffet af Natur- og Miljøklagenævnet.

I retsbeskyttelsesperioden kan der kun meddeles påbud eller forbud, hvis særlige forhold gør sig gældende, f.eks. hvis forureningen eller den skadelige virkning af forureningen går ud over, hvad der er lagt til grund for godkendelsen.

Når retsbeskyttelsen er udløbet, er godkendelsen fortsat gældende, dog kan Jammerbugt Kommune som tilsynsmyndighed ændre vilkårene i godkendelsen, hvis det er miljømæssigt begrundet, eller hvis der er udviklet renere teknologi til virksomhedens processer.

## **Offentliggørelse**

Godkendelsen er offentliggjort på Jammerbugt Kommunes hjemmeside. Et opslag med henvisning til afgørelsen er desuden bragt i Lokalavisen Sydvestvendsyssel.

## **Klagevejledning**

Jammerbugt Kommunes godkendelse kan påklages til Natur- og Miljøklagenævnet af:

- Ansøger
- Enhver, der har individuel, væsentlig interesse i sagens udfald
- Sundhedsstyrelsen
- Lokale foreninger og organisationer, der har beskyttelse af natur og miljø samt rekreative interesser som hovedformål, og som har meddelt kommunalbestyrelsen, at de ønsker underretning om afgørelsen
- Landsdækkende foreninger og organisationer i det omfang, de har klageret over den konkrete afgørelse, jævnfør Miljøbeskyttelseslovens §§ 99 og 100.

En eventuel klage over godkendelsen skal stiles til Natur- og Miljøklagenævnet, Renteme-stervej 8, 2400 København NV og derpå indsendes til Jammerbugt Kommune, Toftevej 43, 9440 Aabybro, e-mail: [raadhus@jammerbugt.dk](mailto:raadhus@jammerbugt.dk), der videresender klagen til Natur- og Miljøklagenævnet med de bemærkninger klagen giver anledning til.

Klagenævnet opkræver et gebyr på 500 kr. fra privatpersoner og 3.000 kr. fra virksomheder, organisationer og offentlige myndigheder. Klagenævnet kvitterer for modtagelsen af klagen og fremsender faktura direkte til klageren. Betalingsfristen fremgår af fakturaen

Klager skal være modtaget senest 4 uger efter afgørelsen er offentliggjort. Ansøger informeres om eventuelle klager, når klagefristen er udløbet.



Eventuelle klager har ikke opsættende virkning for så vidt angår retten til at udnytte godkendelsen, med mindre Natur- og Miljøklagenævnet bestemmer andet i henhold til Miljøbeskyttelseslovens § 96.

Eventuelt søgsmål i forhold til miljøgodkendelsen skal anlægges ved domstolene inden 6 måneder fra offentliggørelsen af godkendelsen, jævnfør Miljøbeskyttelseslovens § 101.

### ***Underretning***

Følgende ejere af naboejendomme betragtes som parter i sagen og er blevet underrettet om afgørelsen:

- Niels Kristian Pilgaard Jensen, Helledivej 37, Lundergaard, 9490 Pandrup
- Søren Anker Nielsen, Pilevej 26, Lundergaard, 9490 Pandrup
- Britta Laura Hjort, Pilevej 21, Moseby, 9490 Pandrup
- Kaasholm Avlsgård ApS, Pilevej 1, Moseby, 9490 Pandrup
- Aksel Wildenhof Hansen, Pilevej 2, Moseby, 9490 Pandrup
- Ellen Anette Thomsen, Pilevej 3, Moseby, 9490 Pandrup
- Margit Nørholm, Pilevej 5, Moseby, 9490 Pandrup
- Gerda Hansen, Pilevej 9, Moseby, 9490 Pandrup
- Bjarne Bach-Larsen, Solhøjsvej 62, 9210 Aalborg SØ

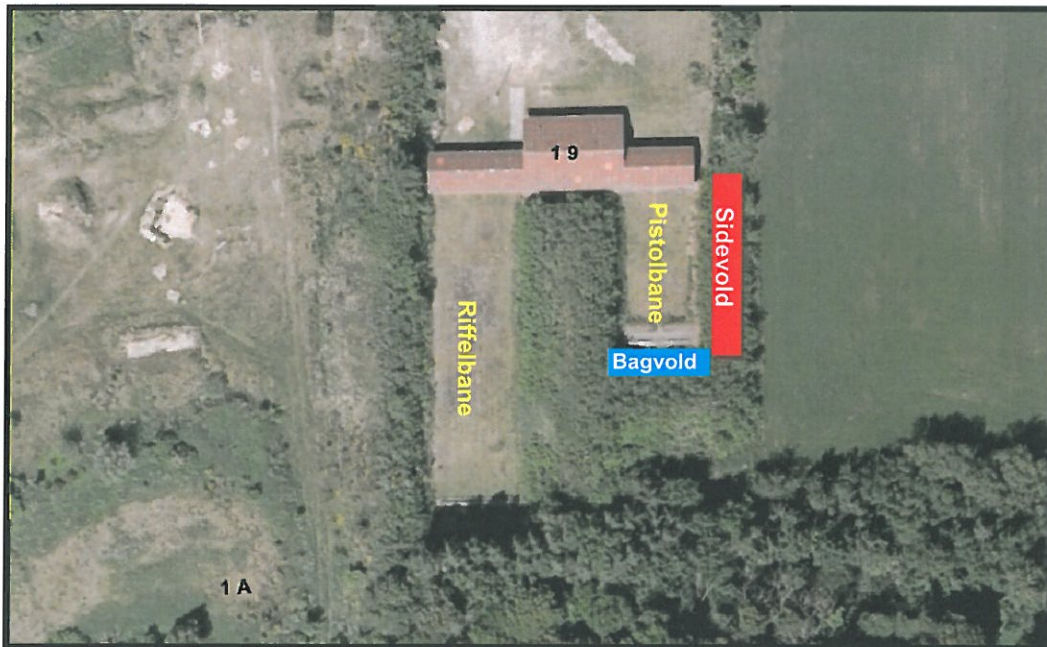
Følgende myndigheder og interesseorganisationer er underrettet om afgørelsen:

- Sundhedsstyrelsen, Embedslægeinstitutionen, e-mail: [nord@sst.dk](mailto:nord@sst.dk)
- Danmarks Naturfredningsforening, e-mail: [dn@dn.dk](mailto:dn@dn.dk)
- DN's lokalforening, e-mail: [jammerbuget@dn.dk](mailto:jammerbuget@dn.dk)
- Friluftsrådet, e-mail: [fr@friluftsradet.dk](mailto:fr@friluftsradet.dk)
- Friluftsrådet, Nordvestkredsen, e-mail: [jf@newmail.dk](mailto:jf@newmail.dk)

# Vilkår

## Generelt

1. Pandrup Skytteforenings udendørs skydebane på Pilevej 19 skal indrettes og drives i overensstemmelse med godkendelsen.
2. Der skal til enhver tid findes et eksemplar af miljøgodkendelsen på skydebaneanlægget, og den ansvarlige for driften skal være bekendt med godkendelsens vilkår.
3. Alene skytteforeninger godkendt af Pandrup Skytteforening har adgang til benyttelse af skydebanen.
4. Ved skydning på banen skal der til stadighed være en for driften ansvarlig leder fra Pandrup Skytteforening.
5. Godkendelsen bortfalder, hvis driften af anlægget har været indstillet i mere end 2 år.



Skydebaneanlægget omfatter en 50 m riffelbane med 10 standpladser og en 25 m pistolbane med 10 standpladser, samt tilhørende klublokaler, køkkenfaciliteter og toiletter. Den forhøjede sidevold er vist med rødt. Bagvolden som også forhøjes er vist med blå.

6. Baneanlægget, herunder de støjdæpende foranstaltninger, skal til enhver tid være indrettet, således som det er forudsat i de støjberegninger, der er lagt til grund for godkendelsen. Jammerbugt Kommune kan forlange landinspektørrattest til dokumentation af, at forudsætningerne er opfyldt, dog højst hvert andet år.
7. Voldene omkring pladsen skal beplantes, og beplantningen skal til stadighed vedligeholdes.

## **Skydetider**

8. Den ansvarlige for anlægget skal, inden sæsonen starter, informere offentligheden og Jammerbugt Kommune om, på hvilke ugedage og tidspunkter der i løbet af sæsonen er planlagt skydning.
9. Ændringer i sæsonplanen skal meddeles tilsynsmyndigheden senest 4 uger forud for ændringen og offentliggøres for de omboende senest 14 dage forud for ændringen.
10. Skydebaneanlægget må anvendes til skydning med bue og pil, med rifler og luftvåben, samt med pistol og revolver op til og med kaliber 38 (våbenklasse 7).
11. Skydebanen må anvendes 48 dage i sommerperioden fra 1. april til 30. september, heraf 2 lørdage og 2 søndage.
12. Skydebanen må anvendes 4 lørdage i vinterperioden fra 1. oktober til 31. marts.
13. Skydebanens driftstid fastsættes til følgende:

Mandage, tirsdage og torsdage	16.00 – 21.00
Lørdage og søndage	12.00 – 16.00

I forbindelse med præmieskydninger, der afholdes i weekender, kan skydeaktiviteter også foregå om formiddagen fra kl. 9.00.

## **Støj**

14. Skydebanens bidrag til støjbelastningen ved boliger i omgivelserne må ikke overstige en grænseværdi på 70 dB(A), med tidsvægtingen "Impuls".<sup>2</sup>

Grænseværdien for støj anses for overholdt, når en kontrolværdi, målt eller beregnet og korrigeret for målingens ubestemthed, er lig med eller under grænseværdien.

## **Affald**

15. Patronhylstre skal opsamles efter hver skydning.
16. Interne affaldslagre af patronhylstre må kun være på arealer med tætte belægninger. Lagrene skal tømmes mindst 1 gang årligt.

---

<sup>2</sup> Grænseværdien er fastsat med baggrund i Miljøstyrelsens vejledning nr. 1/1995 om skydebaner.



## ***Driftsjournal***

17. Følgende skal løbende registreres i en driftsjournal:
  - antallet af skud som mål for ophobning af bly i kuglefang,
  - dato for tømning af midlertidige lagre af blyholdigt affald,
  - anvendte våbentyper eller våbenklasser.
18. Driftsjournalen skal opbevares i mindst 5 år og skal på forlangende forevises for Jammerbugt Kommune.

## ***Ophør af driften***

19. Pandrup Skytteforening skal ved ophør af anvendelse til skydebane foranledige, at endevoldene undersøges for jordforurening med bly.
20. På baggrund af undersøgelserne skal Pandrup Skytteforening i samråd med Jammerbugt Kommune iværksætte en oprydning af den jordforurening, som skydningen har medført.

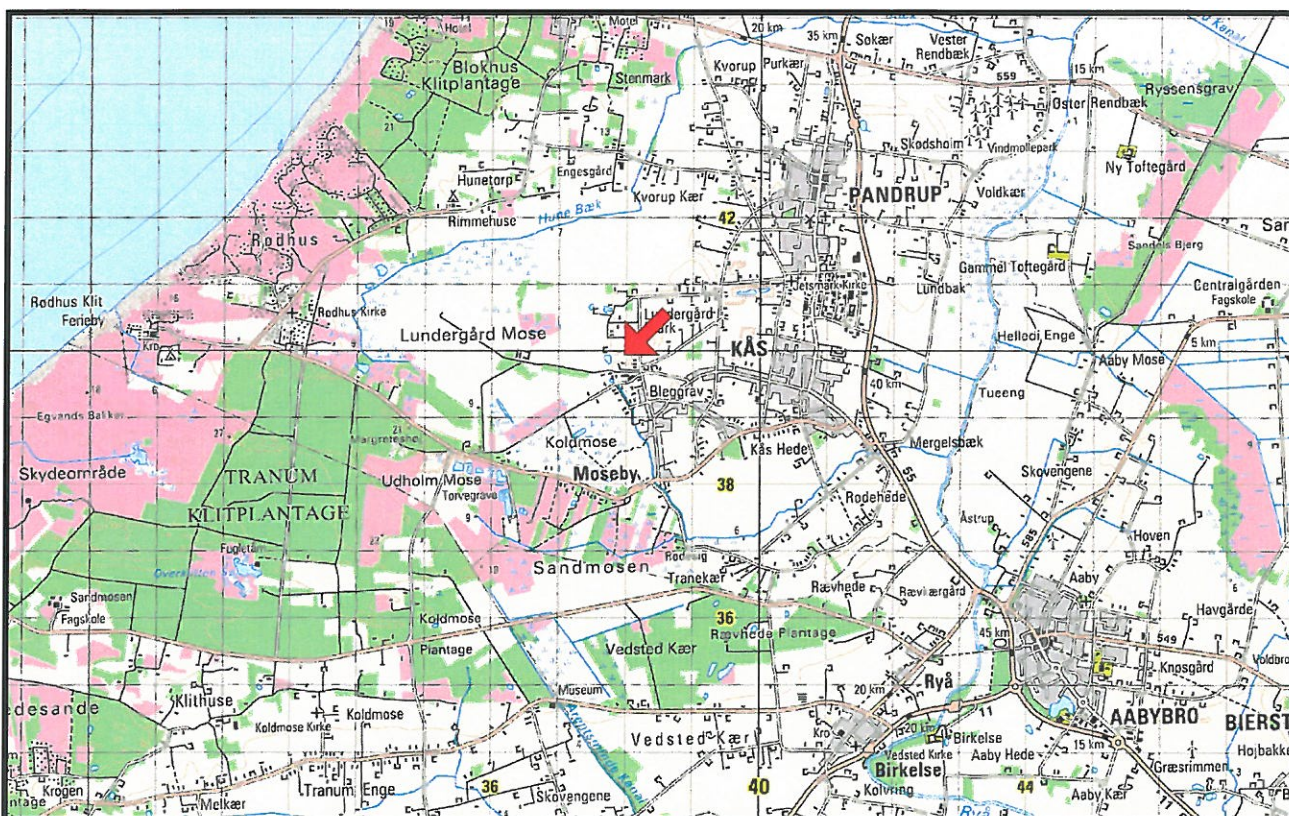
## Miljøteknisk beskrivelse

Denne miljøtekniske beskrivelse bygger på Pandrup Skytteforenings miljøgodkendelse, foreningens ansøgning af 25. februar 2012, med tilhørende støjrapport udført oktober 2010 og supplerende oplysninger indhentet i forbindelse med besigtigelser på skydebaneanlægget den 9. maj 2012.

## Beliggenhed og planforhold

Foreningens udendørs skydebane ligger Jetsmark sogn, planområde Moseby. Skydebaneanlægget er omfattet af lokalplan nr. 163 for et skydebaneanlæg ved Pilevej i Moseby.

Anlægget er etableret i en nedlagt råstofgrav og i overensstemmelse med efterbehandlingsplanen for denne, i et relativt fladt område nord for Moseby ca. 2 km vest for Kaas.



Området er i lokalplan fundet egnet til skydebane på grund af afstanden til beboelsesbygninger og muligheden for at udnytte planlagt beplantning og eksisterende skrænter i henhold til efterbehandlingsplanen som kuglefang, støjvold og afskærmning mellem skydebaneanlægget og omgivelserne.

I helhedsplanen for Jammerbugt Kommune er der udlagt en støjkonsekvenszone på 1500 meter omkring skydebaneanlægget. Arealerne indenfor denne zone betragtes som støjbelastede, og må derfor ikke udlægges til støjfølsom anvendelse.



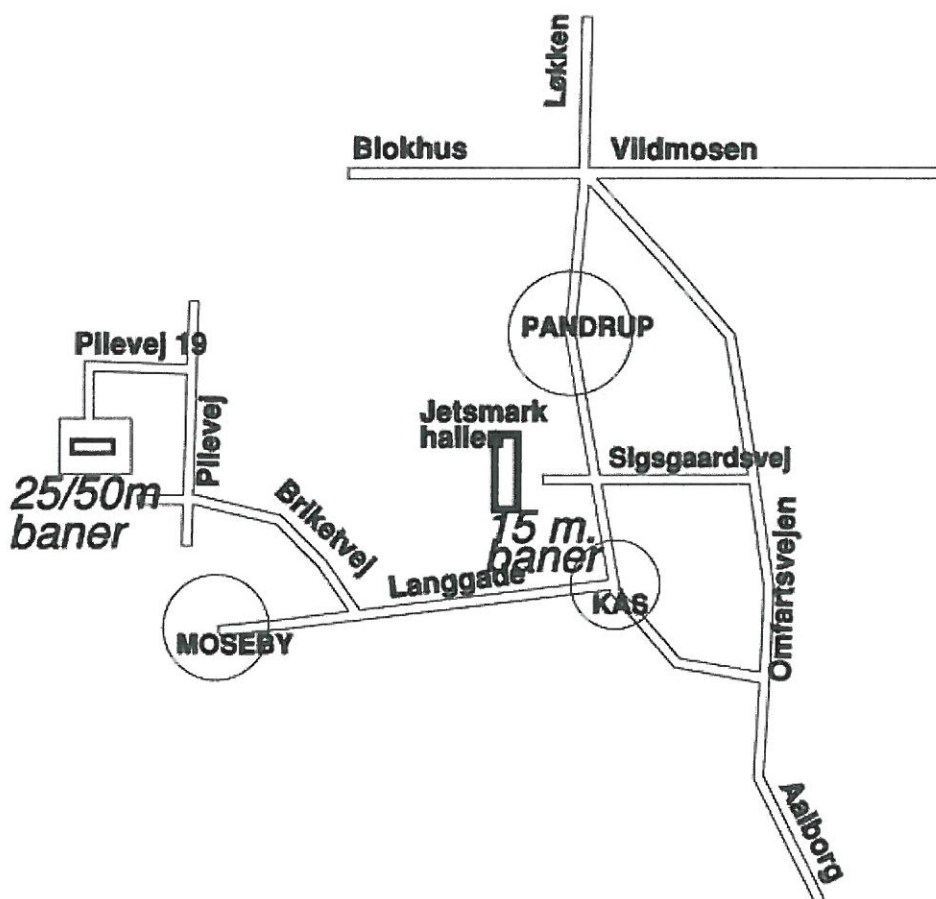
## Væsentligste aktiviteter

Pandrup Skytteforenings formål er ved skydning som idræt og andet kulturelt virke at fremme den enkeltes og fællesskabets sundhed og trivsel.

I vinterperioden holder foreningen til i kælderen under Jetsmarkhallen, hvor den råder over en 15 meter indendørs skydebane, som kan anvendes til riffel, pistol og luftgevær.

I sommerperioden flytter aktiviteterne ud i skyttehuset på Pilevej, hvor foreningen råder over det udendørs skydebaneanlæg med 50 meter riffelbane og 25 meter pistolbane.

I 2012 er træningstiden på det udendørs skydebaneanlæg opgivet til tirsdage og torsdage fra kl. 18.30 til 21.00 - i perioden fra april til september.



Pandrup Skytteforening deltager også i turneringer med andre foreninger under De Danske Skytteforeninger i Nordjylland.

Endelig tilbyder foreningen skoleskydning, som er et gratis tilbud, der udbydes i samarbejde mellem Dansk Skoleidræt og De Danske Skytteforeninger, til alle landets 5. klasser.



## Skudstøj

Den væsentligste kilde til forurening eller gene fra udendørs skydebaneanlæg er støjen fra skydning med håndvåben med skarp ammunition.

Målinger af skudstøj<sup>3</sup> fra skydebaneanlægget den 29. september 1993 viste, at grænseværdien på 70 dB(A), l ved skydning med både riffel og pistol med god margin var overholdt ved landbrugsejendommen beliggende ca. 150 meter vest for skydebanen.

Samtidige målinger af skudstøj ved ejendommen beliggende 200 meter øst for skydebanen (Pilevej 3) var behæftet med usikkerhed på grund af vindretningen, men gav anledning til en antagelse om, at supplerende målinger ikke burde være nødvendige.

Støjberegninger<sup>4</sup> fra juni 1996 viste, at støjbelastningen fra riffelbanen gav et støjniveau på 59 dB(A), l ved den mest støjbelastede beboelse, og dermed med god margin overholdt grænseværdien.

Samtidige støjberegninger på pistolanlægget viste, at ved den mest støjbelastede enkeltbeboelse (Pilevej 3) nåede støjniveauet op på 73 dB(A), l. Grænseværdien for støj var således markant overskredet.

Da skydebanen ikke gav anledning til støjmæssige problemer, blev der dengang hverken foreslået eller gennemført støjreducerende tiltag.

I anledning af foreningens ønske om at skyde med tungere våbentyper på pistolbanen - pistol og revolver kaliber 32/38 (våbenklasse 7) - blev der i oktober 2010 foretaget nye beregninger<sup>5</sup> af belastningen fra pistolanlægget i henhold til Miljøstyrelsens retningslinier.

De nye beregninger viste, at ved skydning med de ønskede tungere våbentyper ville støjen nå helt op på 81 dB(A), l ved den mest støjbelastede enkeltbolig (Pilevej 3).

Støjberegningerne viser også, at støjen kan dæmpes til 70 dB(A), l eller derunder ved alle de omkringliggende boliger, ved at etablere en støjskærm på pistolbanens venstre sidevold.

Støjskærmen skal have en højde på 4 meter over gulvkoten i skydehuset og en længde på ca. 23 meter.

Etablering af denne støjskærm er gjort til et vilkår i revurderingen af miljøgodkendelsen.

---

<sup>3</sup> Udført i overensstemmelse med retningslinierne i vejledning fra Miljøstyrelsen nr. 2/1979 : "Støj fra skydebaner", af Rambøll, Hannemann & Højlund A/S, som er godkendt af Miljøstyrelsen til at udføre "Miljømålinger – eksterne støj".

<sup>4</sup> Udført med programmet ILYD, der er et fællesnordisk beregningsprogram til beregning af ekstern støj fra virksomheder, for skytte placeret på midterste standplads for stående skydning.

<sup>5</sup> Udført med programmet SKUDD, version 3.4-D 1996, der ifølge Miljøstyrelsens vejledning 2/1995: "Beregning og måling af støj fra skydebaner" kan bruges til formålet.

## **Jord og vandkredsløb**

Grundvandets primære strømningsretning er mod øst, og den nærmeste enkeltindvinder af drikkevand ligger ca. 300 meter øst for banen.

Moseby Vandværk ligger ca. 950 meter syd-øst for skydebaneanlægget, mens indvindingsoplandet til vandværket starter omkring 900 meter syd for anlægget.

Der ligger en naturbeskyttet sø ca. 200 meter vest for anlægget, og ca. 300 meter mod syd-vest løber Mosebyvandløbet, der er B3-målsat karpefiskevand og en del af Ryå vandløbssystemet.

De skydebanerne er omgivet af høje volde sker der kun ubetydelig overfladeafstrømning.

Bly fra patroners fængelhætte (tændsats), kan føre til forurening på især affyringssteder, og bly fra projektiler kan forurene faste målsteder på skiveskydningsbaner.

Der er således risiko for blyforurening af jord, grundvand eller overfladevand.

I forbindelse med revurderingen af miljøgodkendelsen er der på denne baggrund stillet vilkår om, at patronhylstre skal opsamles efter hver skydning.

Interne affaldslagre af brugte patronhylstre må kun være på arealer med tætte belægnings, og lagrene skal tømmes mindst en gang om året.

Ved ophør af anlæggets anvendelse til skydebane, skal Pandrup Skytteforening forandlede, at endevoldene undersøges for jordforurening med bly.

På baggrund af undersøgelserne skal Pandrup Skytteforening i samråd med Jammerbugt Kommune iværksætte en oprydning af den jordforurening, som skydningen har medført.

## **Natur og landskab**

Skydebaneanlægget ligger ikke i fredede eller naturbeskyttede områder. Arealerne vest for skydebanerne har overdrevslignende præg med en del almindelige tørbunds planter. Der er ikke observeret sjældne arter.

Selve skydebanerne er slåede græsdominerede arealer omgivet af høje jordvolde hvorpå der vokser træer og buske. Græsarealerne har en vegetation domineret af almindelige græsarter og mælkebøtter. Jordvoldene domineres af rynket rose, pilebuske, lupiner, enkelte bjergfyrt samt almindelige græs- og urterarter.

Det vurderes, at der hverken er forekomst af beskyttede arter efter habitatdirektivets bilag IV eller arter som er forsvundet, akut truet, sårbare eller sjældne i den danske natur på arealerne omfattet af skydebanen, voldene eller i det umiddelbare nærområde i øvrigt

Der er ikke kendskab til særlige historiske, kulturelle, arkæologiske, æstetiske eller geologiske landskabstræk på arealet og det vurderes derfor, at skydebaneanlægget ikke vil påvirke landskabet som helhed.

### ***VVM-screening***

Jammerbugt Kommune har gennemført en screening for projektets væsentlige virkninger på miljøet (VVM) efter retningslinierne i VVM-bekendtgørelsen.

Screeningen viste, at projektet ikke medfører væsentlig ændring af de eksisterende forhold på stedet og den nuværende anvendelse af skydebaneanlægget.

De ansøgte ændringer kan etableres indenfor rammerne af lokalplan 163 og kræver hverken dispensation fra lokalplanen eller en landzonetilladelse.

Ved etablering af støjafskærmning som anbefalet kan grænseværdien for støj overholdes ved de omkringliggende boliger.

Sammenfattende vurderes projektet ikke at medføre væsentlige påvirkning af miljøet, og kommunen finder derfor, at der ikke er behov for udarbejdelse af en VVM-redegørelse.

### ***Fravalgte standardvilkår***

I denne godkendelse er visse standardvilkår ikke medtaget, da de ikke er fundet aktuelle i den konkrete sag.

Det drejer sig om alle vilkår vedrørende forhold der alene knytter sig til flugtskydning.



## Miljøteknisk vurdering

Pandrup Skytteforenings udendørs skydevaneanlæg på Pilevej 19 ved Moseby er etableret i et lokalplanlagt område udlagt til skydebaneanlæg.

Omkring skydebaneanlægget er der udlagt en støjkonsekvenszone på 1500 meter. Arealer indenfor denne zone betragtes som støjbelastede og må derfor ikke udlægges til støjfølsom anvendelse.

Den væsentligste kilde til forurening fra skydebaneanlægget er skudstøjen. Støjberegninger viser, at støjen kan dæmpes til grænseværdien på 70 dB(A), 1 eller derunder ved de omkringliggende boliger, ved at etablere en støjskærm på pistolbanens venstre sidevold.

Støjskærmen skal have en højde på 4 meter over gulvkoten i skydehuset og en længde på ca. 23 meter. Etablering af støjskærmen er et vilkår i miljøgodkendelsen.

Der er risiko for blyforurening af jord, grundvand eller overfladevand. Derfor skal patronhylstre opsamles efter hver skydning, brugte patronhylstre skal oplagres på arealer med tætte belægnings og lagrene skal tømmes mindst en gang om året.

Ved ophør af anlæggets anvendelse skal endevoldene undersøges for blyforurening. På baggrund af undersøgelserne skal der efterfølgende iværksættes oprydning af den jordforurening, som skydningen har medført.

VVM-screeningen viste, at projektet ikke medfører væsentlig ændring af de eksisterende forhold på stedet og den nuværende anvendelse af skydebaneanlægget, og at projektet sammenfattende ikke vurderes at medføre væsentlige påvirkning af miljøet.

På denne baggrund vurderes det, at aktiviteterne på Pandrup Skytteforenings udendørs skydebane på Pilevej 19 ved Moseby kan foregå uden at påføre omgivelserne forurening, der er uforenelig med hensynet til omgivelsernes sårbarhed og kvalitet.

## Samlet vurdering

Det er Jammerbugt Kommunes vurdering, at Pandrup Skytteforening kan udvide aktiviteterne til skydning med pistoler og revolvere op til og med kaliber 38 (våbenklasse 7) som ansøgt, med både almindelige og kappeklædte ammunitionstyper, og i sammenhæng hermed renovere og forhøje voldanlæggene omkring skydebaneanlægget, indenfor rammerne af den gældende miljølovgivning.

Jammerbugt Kommune vurderer desuden, at Pandrup Skytteforening anvender den bedste tilgængelige teknik til forebyggelse og begrænsning af forurening.