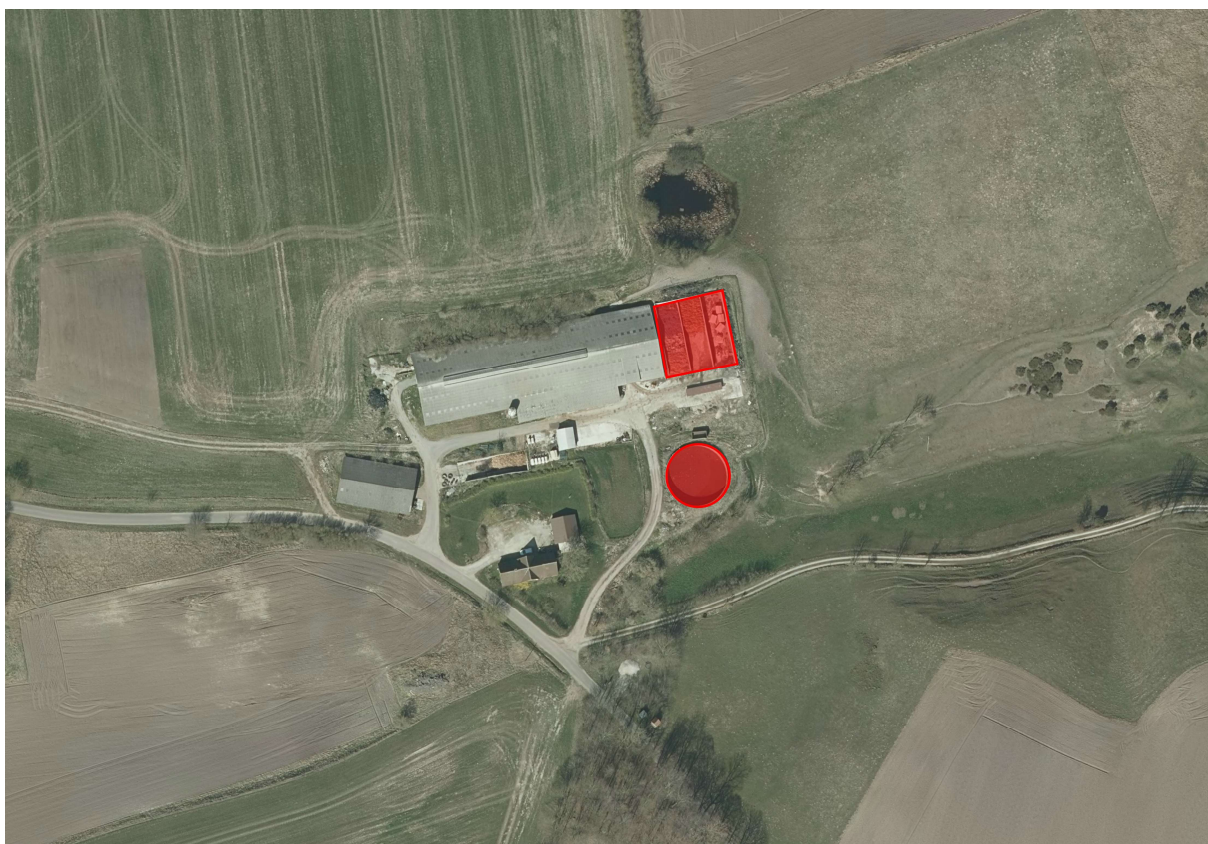


# MILJØGODKENDELSE

HedeDanmark A/S  
Hjerritsdalvej 1, 9500 Hobro

Matr. nr. 6a Skovgård, Valsgård  
CVR-nr. 27623549



Afgørelsen omfatter anlæg med midlertidigt oplag af stabiliseret slam og bioaske  
(K212)

# Miljøgodkendelse

i henhold til kap. 5 i Miljøbeskyttelsesloven<sup>1</sup>

Udstedelsesdato:	23. april 2020
Udarbejdet af:	Jacob H. Mikkelsen, Mariagerfjord Kommune
E-mail:	<a href="mailto:jmikk@mariagerfjord.dk">jmikk@mariagerfjord.dk</a>
Kvalitetssikret af:	Anja A. Spring, Mariagerfjord Kommune
Annonceres den:	28. april 2020 på <a href="http://www.mariagerfjord.dk">www.mariagerfjord.dk</a>
Klagefristen udløber den:	26. maj 2020
Journalnummer	09.30.00-P19-5-19
Virksomhedens navn:	HedeDanmark A/S
Cvr. nr.	27623549
Virksomhedens hovedaktivitet:	K212: Anlæg for midlertidig oplagring af ikke-farligt affald eller affald af elektrisk og elektronisk udstyr forud for nyttiggørelse eller bortskaffelse med en kapacitet for tilførsel af affald på 30 tons om dagen eller med mere end 4 containere med et samlet volumen på mindst 30 m <sup>3</sup> , bortset fra anlæg omfattet af listepunkt 5.5 på bilag 1 eller listepunkt K 211.
Virksomhedens adresse:	Hjerritsdalvej 1, 9500 Hobro
Matrikelnummer:	6a Skovsgård, Valsgård.
Grundejer:	PAØ IVS, Hjerritsdalvej 1, 9500 Hobro
Kontaktperson:	Kristian Birkmose E-mail: <a href="mailto:kbi@hededanmark.dk">kbi@hededanmark.dk</a> Tlf. 40 16 61 72

---

<sup>1</sup> Lovbek. nr. 1121 af 3. september 2018 om miljøbeskyttelse (miljøbeskyttelsesloven)

## Læsevejledning

Kap. 1 Indledning og afgørelse har til formål at give et hurtigt overblik over hvad der er søgt om fra virksomhedens side, virksomhedens karakter og Mariagerfjord Kommunes afgørelse.

Kap. 2 Vilkår for miljøgodkendelsen omhandler de bestemmelser, som virksomheden skal leve op til for at overholde vejledende grænseværdier for forurening, og for at virksomhedens drift er uden væsentlige gener for naboer, omgivelser og miljøet.

Kap. 3 Miljøteknisk beskrivelse og vurdering omhandler Mariagerfjord Kommunes begrundelse for, hvorfor der kan meddeles godkendelse til virksomheden. Afsnittet indeholder en beskrivelse og vurdering af de miljømæssige forhold, herunder en begrundelse for Mariagerfjord Kommunes vurdering af, hvorfor virksomheden må antages at kunne overholde kravene.

Kap. 4 Forholdet til loven omhandler eventuelle tidligere godkendelser, der bortfalder, udtalelser fra andre myndigheder i anledning af den ny godkendelse samt de retsforhold (retsbeskyttelse, offentliggørelse af godkendelse, klagevejledning og underretning), der knytter sig til godkendelsen.

Hvis der er brug for yderligere vejledning til forståelse af godkendelsen, kan der rettes henvendelse til virksomhedsafdelingen i Mariagerfjord Kommune.

## Indholdsfortegnelse

1. Indledning og afgørelse.....	5
Ansøgningen .....	5
Mariagerfjord Kommunes afgørelse .....	5
Ikke-teknisk beskrivelse.....	6
2. Vilkår for miljøgodkendelsen.....	7
Generelt .....	7
Indretning og drift.....	7
Luftforurening .....	8
Beskyttelse af jord, grundvand og overfladevand .....	8
Støj.....	9
Egenkontrol .....	11
Driftsjournal.....	12
3. Miljøteknisk vurdering .....	13
Virksomhedens lokalisering .....	13
Generelt .....	14
Indretning og drift.....	14
Luftforurening .....	14
Beskyttelse af jord, grundvand og overfladevand .....	15
Støj.....	17
Egenkontrol og driftsjournal .....	17
Affald .....	18
Spildevand .....	18
Risikovirksomhed.....	18
Bedst tilgængelige teknik .....	18
4. Forholdet til loven .....	18
Retsbeskyttelse.....	19
Aktindsigt .....	19
Du kan klage over afgørelsen .....	19
Offentliggørelse .....	21
Bilag 1. Kort over virksomhedens beliggenhed.....	22
Bilag 2. Plantegning .....	23

# 1. Indledning og afgørelse

## Ansøgningen

Hededanmark A/S ønsker at anvende eksisterende plansilo og gyllebeholder på Hjerritsdalvej 1, 9500 Hobro, til oplag af stabiliseret spildevandsslam og bioaske.

Hededanmark A/S har indgivet ansøgning til Mariagerfjord Kommune om miljøgodkendelse til etablering og drift af oplaget. Aktiviteten vedrører oplag af ikke-farligt affald i form af spildevandsslam og bioaske, og er derfor omfattet af listepunkt K212 i godkendelsesbekendtgørelsens<sup>2</sup> bilag 2:

*Anlæg for midlertidig oplagring af ikke-farligt affald eller affald af elektrisk og elektronisk udstyr forud for nyttiggørelse eller bortskaffelse med en kapacitet for tilførsel af affald på 30 tons om dagen eller med mere end 4 containere med et samlet volumen på mindst 30 m<sup>3</sup>, bortset fra anlæg omfattet af listepunkt 5.5 på bilag 1 eller listepunkt K 211.*

## Mariagerfjord Kommunes afgørelse

Mariagerfjord Kommune meddeler hermed miljøgodkendelse til det ansøgte. Miljøgodkendelsen er meddelt med hjemmel i miljøbeskyttelseslovens § 33, stk. 1.

Godkendelsen meddeles på en række vilkår, der sikrer, at aktiviteten kan drives på stedet uden at påføre omgivelserne en forurening, som er uforenelig med omgivelsernes sårbarhed og kvalitet.

Et udkast til miljøgodkendelse har, i overensstemmelse med § 54 i godkendelsesbekendtgørelsen, været forelagt virksomheden til kommentering.

Mariagerfjord Kommune har desuden foretaget en partshøring efter Forvaltningslovens<sup>3</sup> § 19. Partshøringen gav ikke anledning til bemærkninger.

Det ansøgte projekt er desuden blevet screenet i henhold til miljøvurderingsloven<sup>4</sup>, og på grundlag heraf er det vurderet, at projektet ikke vil påvirke miljøet væsentligt. Der er særskilt truffet afgørelse herom i henhold til den nævnte lov. Afgørelsen om ikke VVM-pligt meddeles samme dato som nærværende miljøgodkendelse.

Miljøgodkendelsen annonceres på Mariagerfjord Kommunes hjemmeside sammen med en klagevejledning, der angiver muligheden for at påklage miljøgodkendelsen til Miljø- og

---

<sup>2</sup> Bekendtgørelse om godkendelse af listevirksomhed, nr. 1534 af 9. december 2019

<sup>3</sup> Lovbek. nr. 433 af d. 22. april 2014 om Forvaltningslov (Forvaltningsloven)

<sup>4</sup> Lovbekendtgørelse om miljøvurdering af planer og programmer og af konkrete projekter (VVM), nr. 1225 af 25. oktober 2018

Fødevarerklagenævnet. Tidspunktet for annoncering og klagemuligheden over godkendelsen fremgår af afsnit 4 ”Forhold til lovgivningen”. Det skal bemærkes, at Mariagerfjord Kommunes afgørelse om ikke VVM-pligt kan påklages særskilt.

Denne afgørelse om miljøgodkendelse omfatter kun de miljømæssige forhold der reguleres i henhold til miljøbeskyttelseslovens kapitel 5. Virksomheden er selv ansvarlig for at indhente øvrige fornødne godkendelser eller tilladelser efter anden lovgivning.

### **Ikke-teknisk beskrivelse**

Hededanmark A/S ønsker at anvende eksisterende gyllebeholder og plansilo til opbevaring af stabiliseret spildevandsslam eller bioaske. Plansiloen består af 3 separate rum. Hededanmark A/S ønsker at etablere en rampe på ca. 100 m<sup>2</sup> fra eksisterende terræn og op til gyllebeholderen. Der sker ikke sammenblanding af spildevandsslam og bioaske.

Formålet med oplagene er, at spildevandsslam og bioaske skal udsprede på landbrugsjord i overensstemmelse med reglerne i henholdsvis slambekendtgørelsen<sup>5</sup> og bioaskebekendtgørelsen<sup>6</sup>.

Hededanmark A/S har oplyst i ansøgningen, at oplagene er midlertidige således, at oplagene etableres og fjernes to gange årligt.

Gyllebeholderens størrelse er 1485 m<sup>3</sup>, og plansiloens areal er 600 m<sup>2</sup>. Der er ansøgt om et maks. oplag af stabiliseret spildevandsslam på 1300 tons og et maks. oplag af bioaske på 1500 tons.

Miljøgodkendelsen er udarbejdet med udgangspunkt i de relevante standardvilkår for listepunkt K212, jf. standardvilkårsbekendtgørelsen<sup>7</sup> (afsnit 21.4.2).

Standardvilkårene omfatter ikke opbevaring af bioaske. Mariagerfjord Kommune vurderer dog, at det er miljømæssigt forsvarligt, at opbevaring af bioaske også omfattes af standardvilkårene.

Det er Mariagerfjord Kommunes vurdering, at forurening fra oplag af stabiliseret spildevandsslam og bioaske forebygges og begrænses på relevant måde, og at der ikke vil opstå uacceptable påvirkninger eller gener for omgivelserne.

---

<sup>5</sup> Bek. om anvendelse af affald til jordbrugsformål, nr. 1001 af 27. juni 2018

<sup>6</sup> Bek. om anvendelse af bioaske til jordbrugsformål, nr. 732 af 9. juli 2019

<sup>7</sup> Bek. om standardvilkår i godkendelse af listevirksomhed, nr. 1537 af 9. december 2019

## 2. Vilkår for miljøgodkendelsen

De krav, der fremgår af slambekendtgørelsen, gælder for så vidt angår slam, der skal anvendes til jordbrugsformål, foruden de vilkår, der fastsættes i medfør af dette afsnit.

De krav, der fremgår af bioaskebekendtgørelsen, gælder for så vidt angår bioaske, der skal anvendes til jordbrugsformål, foruden de vilkår, der fastsættes i medfør af dette afsnit. Bioaskebekendtgørelsen omfatter dog ikke blandinger af bioaske og andre affaldstyper, når blandingen skal anvendes med henblik på jordbrugsformål, jf. reglerne i slambekendtgørelsen.

Godkendelsen meddeles efter miljøbeskyttelseslovens kapitel 5, § 33 på følgende vilkår (standardvilkår er markeret med \*):

### Generelt

1. Et eksemplar af godkendelsen skal til enhver tid være tilgængeligt på virksomheden. Relevant driftspersonale skal være orienteret om godkendelsens indhold.
2. Ved driftsophør skal virksomheden forinden orientere tilsynsmyndigheden herom og træffe de nødvendige foranstaltninger for at undgå forureningsfare og for at efterlade stedet i tilfredsstillende tilstand. \*
3. Hvor der i vilkårene anvendes betegnelsen ”befæstet areal” menes en fast belægning, der giver mulighed for opsamling af spild og kontrolleret afledning af nedbør. Hvor der i vilkårene anvendes betegnelsen ”tæt belægning” menes en fast belægning, der i løbet af påvirkningstiden er uigennemtrængelig for de forurenende stoffer, der håndteres på arealet. \*

### Indretning og drift

4. Virksomheden må kun modtage og opbevare de i tabel 1 anførte affaldsfraktioner. Affaldet skal holdes adskilt og opbevares som anført i tabel 1. \*

Affaldsfraktioner	Opbevaringsmåde for hver affaldsfraktion
Stabiliseret spildevandsslam	Gyllebeholder eller plansilo
Bioaske	Gyllebeholder eller plansilo

Tabel 1

5. Anlægget må ikke uden for virksomhedens område give anledning til insektgener, der er væsentlige efter tilsynsmyndighedens vurdering. \*

6. Pumpning af affald til og fra beholdere skal ske under overvågning. Pumpe til tømning af beholder skal være monteret med afbryder, der er placeret indendørs. \*

## **Luftforurening**

7. Beholdere i det fri med oplag af slam eller bioaske, der er placeret i en afstand af mindre end 300 meter fra nærmeste beboelse, skal efter endt fyldning være lukkede eller forsynet med enten fast overdækning i form af f.eks. teltoverdækning, betondæk eller lignende, eller en tæt overdækning i form af et minimum 10 cm tykt lag befugtet og snittet halm, letklinker eller lignende. (\*)
8. Etableres tæt overdækning skal overdækningen være varig og stabil. (\*)
9. Oplag på oplagspladser (plansilo) i det fri, jf. vilkår 12, skal, hvis de er placeret i en afstand mindre end 300 meter fra nærmeste beboelse, være overdækkede med enten vandtæt eller vand- og lufttæt materiale, således at oplaget ikke kommer i kontakt med nedbør. \*
10. Virksomheden må ikke give anledning til lugtgener uden for virksomhedens område, som efter tilsynsmyndighedens vurdering er væsentlige for omgivelserne. \*

## **Beskyttelse af jord, grundvand og overfladevand**

11. Beholdere til slam eller bioaske skal være udført af bestandige eller tætte materialer. Beholderne skal kunne modstå påvirkninger forbundet med brugen, herunder fra fyldning, omrøring, tømning og eventuel overdækning. Ved etablering af nye tanke skal der monteres overfyldningsalarmer, og alarmer skal være forsynet med enten lys, lyd eller elektronisk/trådløs signalafgivelse. Beholderne skal være forsynet med omfangsdræn med inspektionsbrønd, der muliggør prøvetagning, og de skal ligge i tilknytning til en omlæsningsplads. Beholderne må ikke være udstyret med spjæld eller lignende forbindelse til fortank. Beholdere skal være i god vedligeholdelsesstand. Utætheder skal udbedres så hurtigt som muligt, efter at de er konstateret. I beholdere, som ikke er forsynet med overdækning, der holder nedbør ude, skal der til enhver tid være 20 cm fri højde fra affaldets overflade inkl. nedbør til beholderens overkant. (\*)
12. Oplagspladser (plansilo) i det fri til slam eller bioaske skal være udført af bestandige og for fugtighed vanskeligt gennemtrængelige materialer, der skal kunne modstå påvirkningerne fra køretøjer og redskaber ved fyldning og tømning og fra det oplagrede affald. Overfladevand fra oplagsplads samt saft fra affaldet skal ledes til en tæt opsamlingsbeholder, og overfladevand fra omliggende arealer eller tagvand må ikke kunne løbe ind på oplagspladsen. Oplagspladsen skal ligge i tilknytning til en



- omlæsningsplads, jf. vilkår 15. Oplag på pladserne skal være afgrænset med side-mure, der kan tilbageholde affaldet. (\*)
13. Oplag af bioaske i beholdere i det fri eller på oplagspladser i det fri skal til enhver tid være overdækket, som angivet i henholdsvis vilkår 7 og 9.
  14. Spild af slam og bioaske skal straks opsamles og føres tilbage til oplaget. (\*)
  15. Omlæsningspladser skal være udført af bestandige og for fugtighed vanskeligt gennemtrængelige materialer, der skal kunne modstå påvirkningerne fra køretøjer og redskaber ved fyldning og tømning og fra det oplagrede affald, og de skal have en sådan størrelse og indretning: (\*)
    - at køretøjer, der leverer og afhenter slam og bioaske kan være på pladsen,
    - at slam eller bioaske, der spildes i forbindelse med omlastning, holdes inde for konturerne af pladsen,
    - at overfladevand fra pladsen ledes til en tæt opsamlingsbeholder, og
    - at overfladevand fra omliggende arealer eller tagvand ikke kan løbe ind på pladsen.
  16. Inden køretøjer forlader omlæsningspladsen, skal de rengøres for rester af slam eller andet affald, der kan forurene omliggende arealer. \*
  17. Vask af køretøjer og materiel til transport og håndtering af slam og bioaske skal ske på et befæstet areal med fald mod afløb, hvorfra der sker kontrolleret afledning. \*
  18. Oplags- og omlæsningspladser, beholdere til slam eller bioaske, opsamlingsbeholdere til saft og overfladevand, teltoverdækning samt betondæk eller anden fast eller tæt overdækning skal være i god vedligeholdelsesstand. Utætheder skal udbedres, så hurtigt som muligt efter at de er konstateret. (\*)
  19. Beholdere til slam eller bioaske samt opsamlingsbeholdere til saft og overfladevand skal tømmes så ofte, at de ikke løber over. Ved etablering af nye tanke skal der monteres overfyldningsalarmer, og alarmer skal være forsynet med enten lys, lyd eller elektronisk/trådløs signalafgivelse. (\*)

## Støj

20. Driften af virksomheden må ikke medføre, at virksomhedens samlede bidrag til støjbelastningen i naboområderne overstiger nedenstående grænseværdier i tabel 3. De angivne værdier for støjbelastningen er de ækvivalente, korrigerede lyd niveauer i dB(A).

Støjgrænser	Mandag – fredag Kl. 07.00 – 18.00 Lørdag 07.00 – 14.00	Mandag – fredag 18.00 – 22.00 Lørdag 14.00 – 22.00 Søn- og helligdage 07.00 – 22.00	Alle dage 22.00 – 07.00
Enkeltliggende boliger i det åbne land	55	45	40

De anførte grænseværdier skal overholdes inden for følgende referencetidsrum:

- For dagperioden på hverdage mandag til fredag samt søn- og helligdage kl. 07.00-18.00 skal grænseværdierne overholdes inden for det mest støjbelastede tidsrum på 8 timer.
  - I dagperioden på lørdage kl. 07.00-14.00 skal grænseværdierne overholdes inden for det mest støjbelastede tidsrum på 7 timer, og i perioden fra kl. 14.00-18.00 på lørdage skal grænseværdierne overholdes inden for det mest støjbelastede tidsrum på 4 timer.
  - For aftenperioden alle ugens dage kl. 18.00-22.00 skal grænseværdierne overholdes inden for den mest støjbelastede time.
  - For natperioden kl. 22.00-07.00 alle ugens dage skal grænseværdierne overholdes inden for den mest støjbelastede halve time.
21. Fra kl. 22.00 til 07.00 alle ugens dage må virksomhedens bidrag til maksimalværdien af støjniveauet i områder med boliger, ikke overskride de i tabel 15 anførte natgrænseværdier med mere end 15 dB(A) - målt med tidsvægtningen FAST.
22. Hvis tilsynsmyndigheden finder det påkrævet – dog højst én gang årligt – skal virksomheden ved målinger eller beregninger dokumentere over for tilsynsmyndigheden, at støjgrænserne er overholdt.

Virksomheden skal udarbejde oplæg til antal og placering af målepunkter og måleområder for hvilke, der skal måles og beregnes. Oplægget skal forelægges Mariaerfjord Kommune, inden målingerne udføres.

Dokumentation skal være tilsynsmyndigheden i hænde i skriftlig form senest 3 måneder efter, at krav herom er fremsat.

Støjdokumentation til brug for kontrol af grænseværdiernes overholdelse skal udføres og rapporteres som ”Miljømåling - ekstern støj” i henhold til gældende lovgivning, og skal udføres af et firma eller person, som er godkendt til dette af Miljøstyrelsen.

Støjgrænserne anses for overholdt, hvis de målte eller beregnede værdier – fratrukket ubestemtheden på målingen - er mindre end eller lig med støjgrænseværdien. Målingernes og beregningernes samlede ubestemthed fastsættes jf. Miljøstyrelsens støjvejledninger.

## Egenkontrol

23. Virksomheden skal kontrollere inspektionsbrønde ved beholdere til slam eller andet organisk affald for vandets farve og lugt. Konstateres der misfarvning eller usædvanlig lugt fra vand i brøndene, skal tilsynsmyndigheden straks underrettes. Kontrollen skal ske mindst 1 gang i kvartalet, dog kun hvis der er indhold i beholderen. \*
24. Virksomheden skal mindst 1 gang i kvartalet kontrollere, at en fast overdækning af beholdere ikke er defekt. \*
25. Virksomheden skal mindst 1 gang om måneden kontrollere, at en eventuel tæt overdækning af beholdere ikke er defekt. \*
26. Beholdere uden overdækning skal mindst 1 gang i kvartalet kontrolleres for afstanden fra oplaget af affald til overkanten af beholderen. Dog hyppigere i perioder med meget nedbør. \*
27. Virksomheden skal ved oplagspladser i det fri til slam eller bioaske kontrollere overdækningen af lageret mindst 1 gang månedligt. Kontrollen skal kun ske, hvis der er oplagret affald. (\*)
28. Virksomheden skal mindst 1 gang om året visuelt kontrollere oplags- og omlæsningspladser samt opsamlingsbeholdere til saft og overfladevand for utætheder og revner. Kontrollen af beholdere skal ske, når disse er tømt og spulet. \*
29. Beholdere til slam og andet organisk affald med en kapacitet på 100 m<sup>3</sup> eller derover skal mindst hvert femte år (fra og med år 2020) kontrolleres for styrke og tæthed af en kontrollant, der er autoriseret til at kontrollere beholdere for flydende husdyrgødning, ensilagesaft eller spildevand, jf. bekendtgørelse om kontrol af beholdere for flydende husdyrgødning, ensilagesaft eller spildevand. Resultatet af kontrollen (tilstandsrapporten) skal opbevares på anlægget sammen med doku-

mentation for eventuelle reparationer, mindst indtil en nyere tilstandsrapport foreligger. Hvis der ikke foreligger en rapport sammen med ansøgningen, kan myndigheden kræve en sådan udarbejdet, inden tanken tages i brug. Såfremt kontrollen viser, at tanken ikke overholder krav til styrke og tæthed eller at der er behov for et supplerende eftersyn baseret på specialviden, brug af specialværktøj eller behov for at beholderen tømmes, skal tilstandsrapporten indsendes til tilsynsmyndigheden inden 6 uger efter, at kontrollen er foretaget sammen med virksomhedens oplysninger om, hvad der er foretaget eller planlægges foretaget på baggrund af rapporten. Tilsynsmyndigheden kan på baggrund af tilstandsrapporten fastsætte krav om supplerende eftersyn. (\*)

## Driftsjournal

30. Virksomheden skal føre en driftsjournal med angivelse af:

- Dato for og resultatet af kontrol af inspektionsbrønde.
- Dato for og resultatet af kontrol af fast og tæt overdækning af beholdere til oplag af slam eller bioaske samt af afstanden fra affaldets overflade til beholderens overkant.
- Dato for og resultat af kontrol af overdækning af slam eller bioaske på oplagspladser i det fri.
- Dato for og resultatet af kontrol samt eventuelle foretagne udbedringer og reparationer af oplags- og omlæsningspladser samt opsamlingsbeholdere.

Driftsjournalen skal opbevares på anlægget i mindst 5 år og skal være tilgængelig for tilsynsmyndigheden. \*

---

### 3. Miljøteknisk vurdering

Nedenstående miljøtekniske vurdering tager udgangspunkt i ovenstående vilkår samt ansøgningsmaterialet.

#### Virksomhedens lokalisering

Hededanmark A/S ønsker at etablere oplag af spildevandsslam og bioaske på en eksisterende landbrugsejendom, Hjerritsdalvej 1, 9500 Hobro, som er placeret i landzone mellem Hobro og Valsgård. Oplaget etableres på arealer med eksisterende gyllebeholder og plansilo.

Nærmeste bolig er beliggende ca. 150 meter vest for Hjerritsdalvej 1. Nærmeste boligområder er beliggende i Hobro og Valsgård, ca. 1,5 km fra Hjerritsdalvej 1.

I området er der almindelige drikkevandsinteresser. Nærmeste område med særlige drikkevandsinteresser og indvindingsopland er beliggende ca. 1 km. mod nordøst.

Hjerritsdalvej 1 er ikke beliggende i et område, hvor der er rejst en fredningssag. Umiddelbart øst for plansilo og gyllebeholder er der registreret ”overdrev”. Umiddelbart nord for plansilo er der registreret ”sø”.

Umiddelbart øst for plansilo og gyllebeholder er nærmeste fredede område (Valsgård Bæk og Bramslev Bakker).

#### *Natura 2000*

I forbindelse med administrationen af miljøbeskyttelsesloven § 33, stk. 1 skal kommunen vurdere, hvorvidt et projekt i sig selv, eller i forbindelse med andre planer og projekter, kan påvirke et Natura 2000-område væsentligt, jf. § 6 i habitatbekendtgørelsen<sup>8</sup>.

I den konkrete sag er det Mariagerfjord Kommunes vurdering, at det ansøgte hverken i sig selv eller ved kumulative forhold med eksisterende drift eller andre planer og projekter vil påvirke et Natura 2000-område væsentligt, idet afstanden til nærmeste område er ca. 4,5 km i østlig retning (område nr. 22, Kielstrup Sø).

#### *Bilag IV-arter*

I forbindelse med administrationen af miljøbeskyttelsesloven § 33, stk. 1 skal kommunen sikre, at yngle- og rasteområder for arter på habitatdirektivets bilag IV ikke beskadiges eller ødelægges, jf. § 10 i habitatbekendtgørelsen.

---

<sup>8</sup> Bekendtgørelse om udpegning og administration af internationale naturbeskyttelsesområder samt beskyttelse af visse arter, nr. 1595 af 6. december 2018.

Mariagerfjord Kommune vurderer, at projektet ikke vil beskadige eller ødelægge yngle- og rasteområder i det naturlige udbredelsesområde for dyrearter, der er optaget i habitatdirektivets bilag IV, litra a) eller ødelægge plantearter, der er optaget i habitatdirektivets bilag IV, litra b).

### **Generelt**

Vilkår 1 fastsætter krav til, at der altid er et eksemplar af godkendelsen på virksomheden, herunder at relevant personale har kendskab til godkendelsens indhold.

Vilkår 2 og 3 er standardvilkår og omfatter dels en procedure i forbindelse med ophør af anlæggets drift samt definition af befæstet areal.

Mariagerfjord Kommune vurderer, at virksomheden kan overholde vilkårene.

### **Indretning og drift**

Vilkårene i dette afsnit er baseret på standardvilkår for listepunkt K212.

Vilkår 4 angiver, hvilke affaldsfraktioner der må oplagres, herunder hvor affaldsfraktionerne skal oplagres. Hededanmark A/S har oplyst, at spildevandsslam og bioaske holdes adskilt. Der vil således ikke ske en sammenblanding af spildevandsslam og bioaske i gyllebeholder eller plansilo.

Oplaget af spildevandsslam og bioaske må ikke give anledning til væsentlige insektgener uden for virksomhedens område (vilkår 5). Det er tilsynsmyndigheden, som vurderer, om aktiviteten medfører væsentlige insektgener.

Hededanmark A/S etablerer en rampe fra eksisterende terræn og op til gyllebeholderen. Spildevandsslam kan både blive pumpet til og fra gyllebeholderen samt tippet/grabbet til og fra gyllebeholderen. Vilkår 6 vedrørende pumpning af affald er også gældende, når der fjernes spildevandsslam fra gyllebeholderen.

Mariagerfjord Kommune vurderer, at virksomheden kan overholde vilkårene.

Ikke relevante standardvilkår:

Standardvilkår	Begrundelse
4. Tørret slam skal opbevares, så det ikke kan komme i kontakt med vand.	Virksomheden oplagrer ikke tørret slam.

### **Luftforurening**

Vilkårene i dette afsnit er baseret på standardvilkår for listepunkt K212.

I forhold til emission af ammoniak har Hededanmark A/S oplyst, at kvælstof i spildevandsslam fra renseanlæg udelukkende eller næsten udelukkende består af organisk kvælstof, som ikke kan fordampe. Dette i modsætning til gylle, hvor kvælstof næsten udelukkende består af ammonium kvælstof.

Gyllebeholder etableres med flydelag i form af minimum 10 cm tykt lag befugtet og snittet halm, jf. vilkår 7. Gyllebeholderen er placeret mindre end 300 meter fra nærmeste beboelse. I vilkår 7 fremgår det, at overdækning skal etableres efter endt fyldning. Mariagerfjord Kommune vurderer, at ”endt fyldning” er når den aktuelle sammenhængende levering/afhentning, er afsluttet.

I vilkår 8 fremgår det, at gyllebeholderen skal etableres med en varig og stabil overdækning.

Plansiloen er også placeret mindre end 300 meter fra nærmeste beboelse, hvorfor vilkår 9 fastsætter krav til overdækning, så oplaget af spildevandsslam eller bioaske ikke kommer i kontakt med nedbør.

Oplaget af spildevandsslam og bioaske må ikke give anledning til væsentlige lugtgener uden for virksomhedens område (vilkår 10). Det er tilsynsmyndigheden, som vurderer, om aktiviteten medfører væsentlige lugtgener.

Mariagerfjord Kommune vurderer, at virksomheden kan overholde vilkårene.

Ikke relevante standardvilkår:

Standardvilkår	Begrundelse
8. [Godkendelsesmyndigheden kan fastsætte vilkår om, at beholdere med slam eller andet organisk affald, der placeres i en afstand mindre end 300 meter fra nærmeste beboelse, og som indeholder særligt lugtende affald, eller som ligger særligt tæt på veje eller naboskel, skal være lukkede eller forsynet med fast overdækning eller tæt overdækning i form af halm, letklinker el. lign. af hensyn til begrænsning af lugtgener. ]	Gyllebeholderen skal etableres med overdækning, jf. vilkår 7.

## Beskyttelse af jord, grundvand og overfladevand

Vilkårene i dette afsnit er dels baseret på standardvilkår for listepunkt K212 og specifikke vilkår vedr. opbevaring af bioaske.

Gyllebeholderen er på ca. 1400 m<sup>3</sup> og skal anvendes til oplag af spildevandsslam eller bioaske. Beholderen skal kontrolleres mindst hvert 5. år, da beholderen er beliggende inden for 100 meter fra åbne vandløb eller søer over 100 m<sup>2</sup>, jf. § 9, stk. 2 i beholderkontrolbekendtgørelsen<sup>9</sup>. Beholderen er senest blevet kontrolleret i 2015. Gyllebeholderen skal have beholderkontrol inden udgangen af 2020.

Pga. gyllebeholderens beliggenhed er der krav om alarmsystem (gyllealarm), som kan registrere pludselige fald af overfladen i beholderen og meddele dette elektronisk til den an-

---

<sup>9</sup> Bek. om kontrol af beholdere til opbevaring af flydende husdyrgødning og ensilagesaft, nr. 1322 af d. 14. december 2012.

svarlige for driften, jf. § 21 i husdyrgødningsbekendtgørelsen<sup>10</sup>. Gyllebeholderen er etableret med alarm.

Vilkår 12 beskriver krav til opbevaring af spildevandsslam eller bioaske i plansilo. Plansiloen er opbygget med tre separate rum adskilt af betonvægge. I plansiloen er der afløb til gyllebeholder via pumpebrønd. Vilkår 12 skal sikre, at spildevandsslam eller bioaske kan opbevares i plansilo, så oplaget ikke medfører risiko for forurening af jord, grundvand og overfladevand.

I vilkår 13 fremgår det, at oplaget af bioaske til enhver tid skal være overdækket. I bioaskebekendtgørelsen (§ 12) er der krav til opbevaring af bioaske hos bruger. I § 12 i bekendtgørelsen fremgår det bl.a., at ansøgning om tilladelse efter miljøbeskyttelseslovens § 19 er uforuden, hvis bioasken opbevares miljømæssigt forsvarligt (f.eks. lukket container eller bigbags) eller i et overdækket opbevaringsanlæg. Fælles for de nævnte opbevaringsmuligheder i bioaskebekendtgørelsens § 12 er, at oplaget af bioaske skal være overdækket. Ud fra en konkret vurdering finder Mariagerfjord Kommune, at oplaget af bioaske skal overdækkes. Kravet om overdækning skal primært sikre, at udvaskningen reduceres og deraf en reduceret påvirkning af overfladevandet på oplagspladsen, herunder en reduceret påvirkning af afløbssystem og pumpefaciliteter. Sekundært skal overdækningen sikre, at der ikke kan ske en spredning af bioaske under bestemt vind- og vejforhold.

I miljøgodkendelsen er der vilkår (14) som skal sikre, at spild af bioaske og spildevandsslam straks opsamles og føres tilbage til oplaget.

Vilkår 15, 16 og 17 fastsætter krav til omlæsningsplads samt krav til rengøring af køretøjer, så der ikke sker en uhensigtsmæssig spredning af spildevandsslam eller bioaske.

Der er endvidere vilkår, som skal sikre, at plansiloer, gyllebeholder mv. er i god vedligeholdelsesstand. Virksomheden skal desuden sikre, at beholdere mv. ikke løber over. Mariagerfjord Kommune vurderer, at virksomheden kan overholde vilkårene.

Ikke relevante standardvilkår:

Standardvilkår	Begrundelse
14. Containere med slam eller andet organisk affald skal være placeret på en omlæsningsplads, jf. vilkår 16. Containeren skal være tæt, og den skal være overdækket, når der ikke læsses affald til eller fra containeren.	Vilkåret er ikke relevant, da virksomheden ikke oplagrer slam eller andet organisk materiale i containere.

---

<sup>10</sup> Bek. om miljøregulering af dyrehold og om opbevaring og anvendelse af gødning, nr. 760 af d. 30 juli 2019.



## Støj

I miljøgodkendelsen er der fastsat støjgrænser for enkeltliggende boliger i det åbne land (vilkår 20). Støjgrænserne er fastsat i overensstemmelse med støjvejledningen<sup>11</sup>. Virksomheden skal dokumentere, at støjgrænserne overholdes, hvis tilsynsmyndigheden anmoder herom, jf. vilkår 22. Ved ansøgning om miljøgodkendelse af en virksomhed omfattet af listepunkt K212, er der ikke krav om støjdokumentation.

Spildevandsslam og bioaske skal udsprede på landbrugsjord om foråret og efteråret. I forbindelse med udspreningen har ansøger oplyst, at der kan blive ca. 9 kørsler dagligt i en periode på ca. 5 hverdage. I forbindelse med tilførsel af spildevandsslam og bioaske til oplaget har ansøger oplyst, at omfanget af transporter bliver 1-5 læs pr. uge.

Mariagerfjord Kommune vurderer, at virksomheden kan overholde vilkårene.

## Egenkontrol og driftsjournal

Vilkårene i dette afsnit er baseret på standardvilkår for listepunkt K212.

Virksomheden skal regelmæssigt kontrollere overdækningen af gyllebeholderen. I ansøgningen fremgår det, at der etableres flydelag, hvilket betegnes som en tæt overdækning. Flydelaget skal således kontrolleres mindst 1 gang om måneden.

Ligeledes skal overdækning af affaldet i plansiloen kontrolleres mindst 1 gang om måneden.

Gyllebeholderen skal kontrolleres i overensstemmelse med vilkår 29. Beholderen er senest blevet kontrolleret i 2015, så den skal kontrolleres inden udgangen af 2020.

Mariagerfjord Kommune vurderer, at virksomheden kan overholde vilkårene.

Ikke relevante standardvilkår:

Standardvilkår	Begrundelse
28. Tilsynsmyndigheden kan, hvis der er begrundet tvivl om styrke eller tæthed af en beholder til slam eller andet organisk affald, dog højst hvert tiende år, kræve, at beholdere til slam på under 100 m <sup>3</sup> skal kontrolleres for styrke og tæthed af en kontrollant, der er autoriseret til at kontrollere beholdere for flydende husdyrgødning, ensilage-saft eller spildevand, jf. bekendtgørelse om kontrol af beholdere for flydende husdyrgødning, ensilagesaft eller spildevand. Resultatet af kontrollen (tilstandsrapporten) skal være modtaget af	Vilkåret er ikke relevant, da der ikke oplagres slam eller andet organisk affald i beholdere på under 100 m <sup>3</sup> .

<sup>11</sup> Vejledning fra miljøstyrelsen – Ekstern støj fra virksomheder, nr. 5/1984

tilsynsmyndigheden inden 6 uger efter, at kontrollen er foretaget sammen med virksomhedens oplysninger om, hvad der eventuelt er foretaget eller planlægges foretaget på baggrund af rapporten. Tilsynsmyndigheden kan på baggrund af tilstandsrapporten fastsætte krav om supplerende eftersyn.	
--	--

### **Affald**

Der stilles ikke vilkår i forhold til affald, da der ikke genereres affald i forbindelse med drift af tankanlægget.

### **Spildevand**

Der stilles ikke vilkår i forhold til spildevand, da der ikke genereres spildevand ved driften.

### **Risikovirksomhed**

Det er lagt til grund for afgørelsen, at virksomheden ikke har oplag, som medfører, at den er omfattet af risikobekendtgørelsen<sup>12</sup>.

### **Bedst tilgængelige teknik**

Der vil ikke blive anvendt farlige stoffer, og emissioner fra projektet og risiko for uheld vurderes ikke at ville være væsentlige.

Med baggrund i ovenstående og de foreliggende oplysninger om projektet vurderer Mariagerfjord Kommune, at virksomheden ved overholdelse af de i afgørelsen fastsatte vilkår har truffet de nødvendige foranstaltninger til at forebygge og begrænse forureningen ved anvendelse af BAT.

## **4. Forholdet til loven**

I henhold til miljøbeskyttelseslovens § 33 må virksomheder, anlæg eller indretninger, der er optaget på den i loven nævnte liste over virksomheder, ikke anlægges eller påbegyndes, før der er meddelt godkendelse heraf. Listevirksomheder må heller ikke udvides eller ændres bygnings- eller driftsmæssig på en måde, der indebærer forøget forurening, før udvidelsen eller ændringen er godkendt.

I henhold til miljøbeskyttelseslovens § 78 bortfalder en miljøgodkendelse, hvis den ikke har været udnyttet i 3 på hinanden følgende år.

---

<sup>12</sup> Bekendtgørelse nr. 372 af 25. april 2016 om kontrol med risikoen for større uheld med farlige stoffer

I henhold til godkendelsesbekendtgørelsens § 32 skal godkendelsesmyndigheden (Mariagerfjord Kommune) fastsætte en frist for udnyttelse af godkendelsen. Fristen fastsættes til 2 år fra godkendelsens meddelelse.

I henhold til godkendelsesbekendtgørelsens § 39 skal virksomheden senest den dag, hvor virksomheden påbegynder driften, give skriftlig meddelelse herom til godkendelsesmyndigheden.

### **Retsbeskyttelse**

Ved meddelelse af nye vilkår efter § 33 i Miljøbeskyttelsesloven, er virksomhedens retsbeskyttelsesperiode som udgangspunkt 8 år efter datoen for meddelelse af disse.

Inden for retsbeskyttelsesperioden kan tilsynsmyndigheden - som hovedregel - ikke meddele påbud eller forbud til virksomheden. Kommunen skal dog tage godkendelsen op til revurdering og om nødvendigt meddele påbud eller forbud, hvis:

- 1) der er fremkommet nye oplysninger om forureningens skadelige virkning,
- 2) forureningen medfører miljømæssige skadevirkninger, der ikke kunne forudses ved godkendelsens meddelelse,
- 3) forureningen i øvrigt går ud over det, som blev lagt til grund ved godkendelsens meddelelse,
- 4) væsentlige ændringer i den bedste tilgængelige teknik skaber mulighed for en betydelig nedbringelse af emissionerne,
- 5) det af hensyn til driftssikkerheden i forbindelse med processen eller aktiviteten er påkrævet, at der anvendes andre teknikker, eller
- 6) der er fremkommet nye oplysninger om sikkerhedsmæssige forhold på virksomheder, der er omfattet af regler fastsat i medfør af § 7 om risikobetonede processer m.v. eller om sikkerhedsmæssige forhold ved de stoffer, som oplagres på disse virksomheder.

### **Aktindsigt**

Der er adgang til aktindsigt i godkendelsessagen. Hvis virksomheden er pålagt egenkontrol, er der også adgang til aktindsigt i de resultater af egenkontrollen som Mariagerfjord Kommune er i besiddelse af. Adgangen til aktindsigt - og de begrænsninger der er i adgangen til aktindsigt - følger af reglerne i Offentlighedsloven, Forvaltningsloven og Lov om aktindsigt i miljøoplysninger.

### **Du kan klage over afgørelsen**

Afgørelsen kan i henhold til Miljøbeskyttelseslovens regler påklages til Miljø- og Fødevarerklagenævnet af ansøger, af visse nærmere angivne myndigheder og interesseorganisationer og af enhver, der har en individuel, væsentlig interesse i sagens udfald.

Klagen skal være skriftlig, og skal så vidt muligt angive, på hvilke punkter den påklagede afgørelse anses for urigtig eller mangelfuld.

En eventuel klage til Miljø- og Fødevareklagenævnet indgives skriftligt til Mariagerfjord Kommune, ved anvendelse af digital selvbetjening (*Klageportalen*, der findes på [www.borger.dk](http://www.borger.dk) og [www.virk.dk](http://www.virk.dk)). Endvidere skal efterfølgende kommunikation om klagesagen ske ved anvendelse af digital selvbetjening. En klage anses for indgivet, når den er tilgængelig for myndigheden. Klagefristen udløber 4 uger efter, at afgørelsen er offentliggjort på kommunens hjemmeside, dvs. **tirsdag d. 26. maj 2020**.

Miljø- og Fødevareklagenævnet skal som udgangspunkt afvise en klage, der indgives uden om Klageportalen, hvis der ikke er særlige grunde til det. Eventuel fritagelse for brug af Klageportalen forudsætter, at klager indsender en begrundet anmodning herom til Mariagerfjord Kommune, som videresender anmodningen til Miljø- og Fødevareklagenævnet, som træffer afgørelse om, hvorvidt anmodningen kan imødekommes.

Det er en betingelse for Miljø- og Fødevareklagenævnets behandling af en klage, at klager indbetaler et gebyr. Gebyrets størrelse differentieres, alt efter om klager er en borger eller en virksomhed/organisation. Privatpersoner skal betale et gebyr på 900 kr. Virksomheder og organisationer skal betale et gebyr på 1.800 kr.

Klagegebyr opkræves af Nævnenes Hus. Betaling af klagegebyr sker ved elektronisk overførsel eller ved giroindbetaling. Gebyr skal indbetales inden for en fastsat frist. Hvis gebyret ikke indbetales inden udløbet af fristen, afvises klagen.

Gebyret tilbagebetales, hvis

1. klagesagen fører til, at den påklagede afgørelse ændres eller ophæves,
2. klageren får helt eller delvis medhold i klagen, eller
3. klagen afvises som følge af overskredet klagefrist, manglende klageberettigelse eller fordi klagen ikke er omfattet af Miljø- og Fødevareklagenævnets kompetence.  
Det bemærkes, at hvis den eneste ændring af den påklagede afgørelse er forlængelse af frist for efterkommelse af afgørelse som følge af den tid, der er medgået til at behandle sagen i klagenævnet, tilbagebetales gebyret dog ikke.
4. der er indledt forhandlinger med afgørelsens adressat og/eller førsteinstansen om projektilpasninger, og disse forhandlinger fører til, at klager trækker sin klage tilbage, eller
5. klager i øvrigt trækker sin klage tilbage, før Miljø- og Fødevareklagenævnet har truffet afgørelse i sagen.

Gebyret tilbagebetales dog ikke, hvis nævnet vurderer, at der er forhold, der taler imod at tilbagebetale gebyret, f.eks. hvis klagen trækkes tilbage meget sent, herunder efter at klager har haft et afgørelsesudkast i partshøring.

Søgsmål til prøvelse af afgørelser om forhold, der er omfattet af denne lov, skal være

anlagt inden 6 måneder efter, at afgørelsen er meddelt. For afgørelser der offentliggøres regnes søgsmålsfristen fra datoen for offentliggørelsen.

### Offentliggørelse

Afgørelsen vil blive offentliggjort på Mariagerfjord Kommunes hjemmeside [www.mariagerfjord.dk](http://www.mariagerfjord.dk) tirsdag d. 28. april 2020. Klagefristen regnes fra den dato, hvor afgørelsen offentliggøres på hjemmesiden.

Mariagerfjord Kommune, Natur og Miljø



Jacob Hollerup Mikkelsen  
Sagsbehandler

Kvalitetssikret af

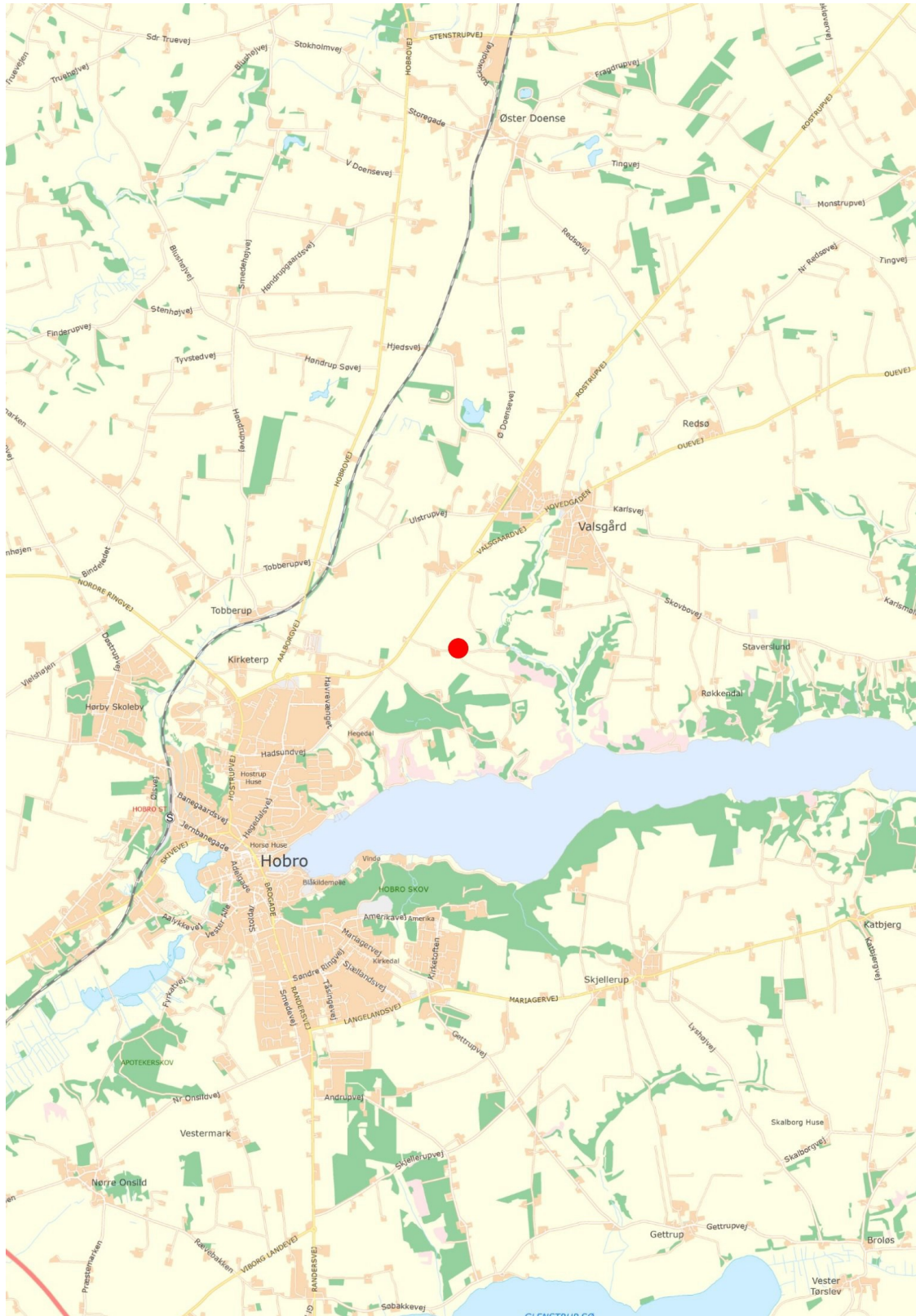


Anja Spring  
Sagsbehandler

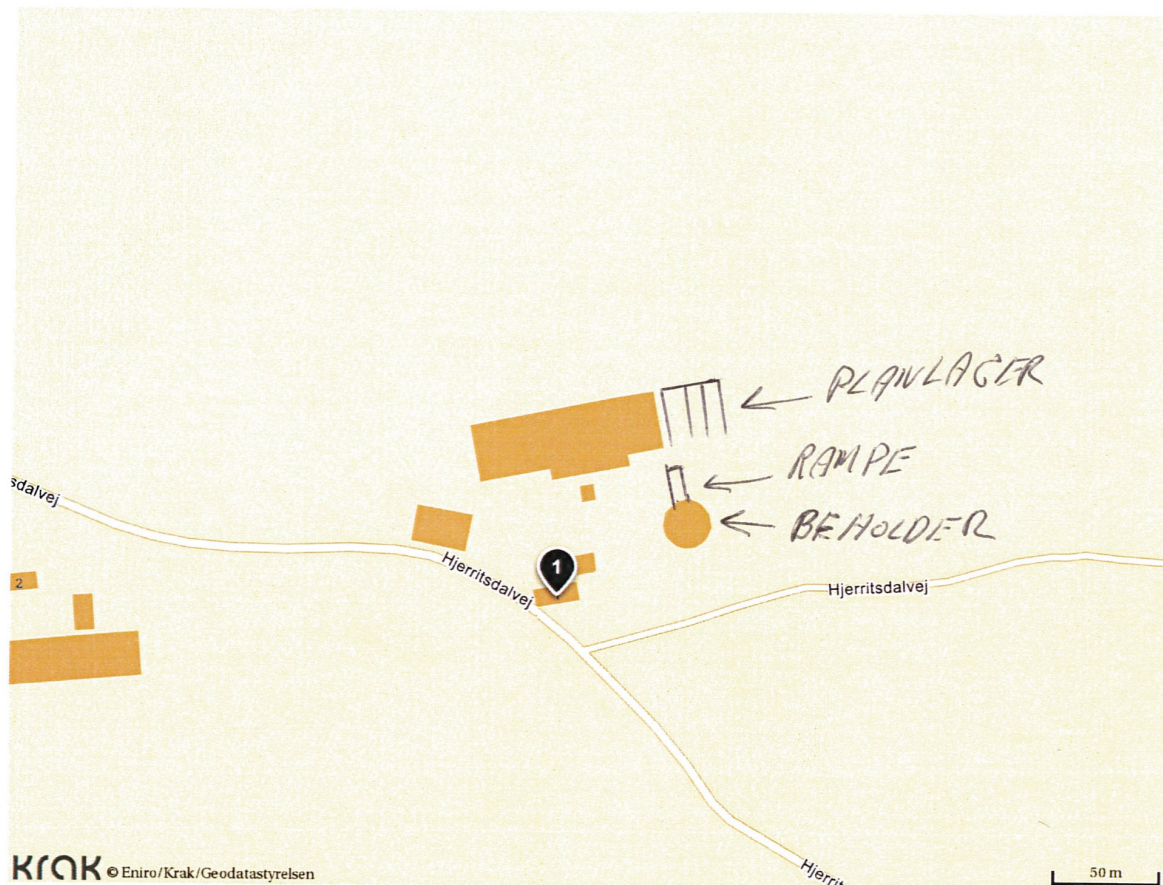
### Kopi er sendt til:

- Grundejer
- Styrelsen for patientsikkerhed – Tilsyn og Rådgivning Nord: [trnord@stps.dk](mailto:trnord@stps.dk)
- Friluftsrådet: [fr@friluftsraadet.dk](mailto:fr@friluftsraadet.dk) og [himmerland-aalborg@friluftsraadet.dk](mailto:himmerland-aalborg@friluftsraadet.dk)
- Danmarks Naturfredningsforening: [dmariagerfjord-sager@dn.dk](mailto:dmariagerfjord-sager@dn.dk)

## Bilag 1. Kort over virksomhedens beliggenhed



## Bilag 2. Plantegning



### "hjerritsdalvej, 1, hobro"

1. Hjerritsdalvej 1  
9500 Hobro