



VIBORG
KOMMUNE

**Revurdering af miljøgodkendelse
af
Risgård
Risgårdvej 1
8832 Skals**

27. august 2021

INDHOLDSFORTEGNELSE

1	Resumé og samlet vurdering	4
1.1	Revurdering af miljøgodkendelse	4
1.2	Afgørelse	5
1.3	Retsgrundlaget	6
1.4	Ikke teknisk resumé	6
1.5	Offentlighed	7
2	Vilkår for Risgårdvej 1, 8832 Skals.....	8
3	Generelle forhold.....	11
3.1	Meddelelsespligt – anlæg, arealer, ejerforhold.....	11
4	Husdyrbrugets beliggenhed og planmæssige/LandskabElige forhold	12
5	Husdyrhold, staldanlæg og drift.....	13
5.1	Husdyrhold og staldindretning.....	13
5.2	Ventilation	15
5.3	Fodring	15
5.4	Energi- og vandforbrug	16
5.5	Spildevand herunder regnvand.....	18
5.6	Affald	19
5.7	Råvarer og hjælpestoffer.....	20
5.8	Driftsforstyrrelser eller uheld	21
6	Gødningproduktion og -håndtering	23
6.1	Gødningstyper og mængder	23
6.2	Anden organisk gødning	24
7	Forurening og gener fra husdyrbruget	25
7.1	Ammoniak og natur.....	25
7.2	Ammoniak og BAT	26
7.3	Lugt	27
7.4	Fluer og skadedyr	28

7.5	Transport.....	29
7.6	Støv fra anlæg og maskiner	31
7.7	Lys.....	31
8	Bedste tilgængelige teknik (BAT) og særregler for IE brug	32
9	Husdyrbrugets ophør	34
10	Egenkontrol og dokumentation.....	35
11	Samlet konklusion.....	36
12	Godkendelsens gyldighed, klagevejledning og underretning.....	36
12.1	Godkendelsens gyldighed.....	36
12.2	Klagevejledning og søgsmål	37
12.3	Underretning om godkendelsen	38
13	Bilag	39
13.1	Situationsplan	39
13.2	Bilag oversigtskort	41

Datablad

Titel: Revurdering af miljøgodkendelse for Risgård, Risgårdvej 1, 8832 Skals

Dato for revurdering: 27. august 2021

Bedriftens navn: Risgård v/Carsten Kuhr Jensen, Risgårdvej 1, 8832 Skals

CVR-nr: 32483003

CHR Nummer: 96391

Ejendomsnummer: 7910213429

Adresse: Risgårdvej 1, 8832 Skals

Ejerlav: V. Låstrup By, Låstrup

Matrikler: 4m, 14e, 8a, 4y, 4z, 8g, 2b, 2f, 17d, 17e, 4d

Bedrifts ejer og ansøger: Carsten Kuhr Jensen, Risgårdvej 1, 8832 Skals

Konsulent: Nina Gamby
Gråkjær Miljøcenter
Fabersvej 15, 7500 Holstebro

Skemanummer i www.husdyrgodkendelse.dk: 224646

Viborg den 27. august 2021

Viborg Kommune

Teknik og Miljø

Prinsens Alle 5

8800 Viborg

Mette Betzer Pedersen

Civilingeniør

1 RESUMÉ OG SAMLET VURDERING

1.1 REVURDERING AF MILJØGODKENDELSE

Risgård fik den 15. august 2001 miljøgodkendelse efter miljøbeskyttelseslovens kap. V til at udvide svineproduktionen på ejendommen Risgård, Risgårdvej 1 ved Låstrup fra 247 dyreenheder (DE) til 415 DE svin med daværende normalt. Miljøgodkendelsen gav mulighed for at udvide produktionen fra 340 søer, 4.000 slagtesvin og salg af resterende smågrise ved 25 kg til en produktion på 340 årssøer med smågrise og 9.000 slagtesvin om året. Miljøgodkendelsen blev meddelt på baggrund af Regionplantillæg nr. 29 til Regionplan for Viborg Amtskommune 2000-2012.

Den 10. juli 2012 fik Risgård tilladelse til et skifte i dyretyper på ejendommen efter den såkaldte anmeldteordning.

Det godkendte dyrehold på Risgård udgør herefter

12.000 smågrise (7,4 – 32,0 kg)

10.650 slagtesvin (32,0 – 107,0 kg)

svarende til 356 DE med daværende normalt.

Risgårdvej 1 er et IE-husdyrbrug, idet husdyrbruget har mere end flere end 2.000 stipladser til fedesvin (over 30 kg).

Nye krav til IE-brug

Der blev den 21. februar 2017 offentliggjort en ny BAT-konklusion for intensivt opdræt af fjerkræ eller svin.

Det indebærer, at IE-husdyrbrug skal have gennemført en revurdering under hensyntagen til BAT-konklusionens punkter senest 4 år efter offentliggørelsen af BAT-konklusionen, dvs. senest den 21. februar 2021.

Revurdering

Ifølge godkendelsesbekendtgørelsens kapitel 16 skal Viborg Kommune i forbindelse med revurdering af miljøgodkendelsen sikre,

- *at BAT-krav vedr. NH₃-emission er opfyldt.*
- *at kravet om maksimal totaldeposition af ammoniak på visse naturområder (Kategori 1 og Kategori 2) er opfyldt.*
- *at øvrige BAT-relaterede emner (Bedste Tilgængelige Teknologi) bliver håndteret effektivt.*
- *At husdyrbruget tilrettelægger driften så vandforbruget minimeres mest muligt.*
- *At der fastsættes grænseværdier og krav til tekniske foranstaltninger m.v.*
- *At der stilles krav om regelmæssig vedligeholdelse og overvågning af de foranstaltninger, der træffes for at forebygge og begrænse emissionerne fra husdyrbruget.*
- *At der stilles krav i forbindelse med ophør driften.*

- *At der stilles krav til begrænsning af anvendelse, fremstilling eller frigivelse af relevante farlige stoffer i forbindelse med husdyrproduktionen med henblik på at undgå risiko for forurening af jordbund og grundvand på husdyrbruget.*
- *at alle eksisterende vilkår bliver revurderet.*
- *at der stilles et vilkår om tidsfrist for etablering af et miljøledelsessystem.*

Særregler for IE-brug

Af husdyrgodkendelsesbekendtgørelsen fremgår, at en række særregler for IE-husdyrbrug nævnt i bekendtgørelsens §§ 42-44, § 46 og § 48 skal overholdes fra det tidspunkt, hvor denne revurdering er meddelt. Den 21. februar 2021 træder en række øvrige bindende krav til IE-husdyrbrug fastsat i §§ 37-38, § 45, § 47 samt § 50 i kraft. Kravene vil blive præsenteret nærmere i denne revurdering.

Den reviderede miljøgodkendelse er stadig en godkendelse efter miljøbeskyttelseslovens kapitel 5, som omfatter det tilladte antal dyr. Ifølge lovgivningen skal revurderingen dog foretages ud fra de krav og de beregninger, som følger af den nye godkendelsesbekendtgørelse, og derfor er en række beregninger udført i det nye system, som bygger på m² produktionsareal og gødningsoverflade.

Viborg Kommune har anvendt IT-skema nr. 224646 til revurderingen.

De fleste vilkår er videreført fra de tidligere miljøgodkendelser. Disse vilkår tillægges ikke ny retsbeskyttelse og kan ikke påklages. Vilkår, hvor der kun foretages sproglige eller redaktionelle ændringer, betragtes også som videreførte vilkår.

Nogle vilkår i miljøgodkendelsen er blevet overflødige eller uaktuelle af anden grund og er derfor bortfaldet. Nærværende revurdering indeholder således samtlige vilkår, som gælder fremover. Samtlige gældende vilkår efter revurderingen er vist i afsnit 2. Gamle vilkår, som bortfalder, da de ikke længere er relevante, eller da de findes i den generelle lovgivning, er også vist i afsnit 2 med kursiv.

Et nyt vilkår er markeret med fed skrifttype.

Vilkårene skal efterleves fra den dato, hvor revurderingen af miljøgodkendelsen meddeles, medmindre der fremgår andet af vilkåret.

For god ordens skyld gøres opmærksom på, at kravene i husdyrgødningsbekendtgørelsen og andre relevante bekendtgørelser selvfølgelig også skal overholdes også i tilfælde, hvor kravene bliver skrappe end de vilkår, som er stillet i revurderingen. Vilkårene i revurderingen er som hovedregel kun stillet for de punkter, hvor kommunen vurderer, at kravene skal være mere vidtgående end gældende bekendtgørelser.

1.2 AFGØRELSE

Viborg Kommune meddeler hermed revurderet miljøgodkendelse til svineproduktionen på ejendommen Risgård v/ Carsten Kuhr Jensen, Risgårdvej 1, 8832 Skals på de vilkår og med de forudsætninger, der fremgår af nærværende reviderede miljøgodkendelse.

Den revurderede miljøgodkendelse indeholder et nyt vilkår, og Viborg Kommune meddeler i forlængelse heraf påbud om vilkårsændring i henhold til Husdyrbruglovens §§ 39 og 43a.

Revurderingen er foretaget efter bestemmelserne i Husdyrbrugloven og anden lovgivning.

Viborg Kommune kan herefter til enhver tid revurdere miljøgodkendelsen, hvis dette skønnes nødvendigt og er i overensstemmelse med loven. Det kan eksempelvis ske på baggrund af, at det bliver økonomisk muligt at anvende ny forureningsbegrænsende teknologi. Næste regelmæssige revurdering skal dog foretages senest 10 år efter denne revurderings dato, dvs. i 2031.

1.3 RETSGRUNDLAGET

Revurdering sker i henhold til § 41 i Lovbekendtgørelse nr. 520 af 1. maj 2019 af lov om miljøgodkendelse m.v. af husdyrbrug (Husdyrloven) og § 39 i bekendtgørelse nr. 2256 af 29. december 2020 om tilladelse og godkendelse mv. af husdyrbrug (husdyrgodkendelsesbekendtgørelsen).

Af Husdyrlovens § 40, stk. 2, fremgår, at påbud eller forbud mod fortsat drift skal meddeles, hvis

- 1) der er fremkommet nye oplysninger om forureningens skadelige virkning,
- 2) forureningen medfører miljømæssige skadevirkninger, der ikke kunne forudses ved godkendelsens meddelelse,
- 3) forureningen i øvrigt går ud over det, som blev lagt til grund ved godkendelsens meddelelse,
- 4) væsentlige ændringer i den bedste tilgængelige teknik skaber mulighed for en betydelig nedbringerelse af emissionerne, eller
- 5) det af hensyn til driftssikkerheden i forbindelse med processen eller aktiviteten er påkrævet, at der anvendes andre teknikker.

Et af de væsentligste formål med en revurdering er at sikre, at husdyrbrugets indretning og drift fortsat er baseret på anvendelse af bedste tilgængelige teknik (BAT). Overholdelsen af kravet om anvendelse af BAT skal sikre, at forurening fra husdyrbruget til stadighed begrænses mest muligt.

En revurderingsafgørelse er ikke en ny godkendelse. Derfor giver revurdering ikke tilladelse til at udvide eller ændre dyreholdet eller bygningerne på ejendommen.

Af Husdyrlovens § 40, stk. 3, fremgår, at påbud eller forbud mod fortsat drift skal meddeles, hvis det er nødvendigt for at overholde EU-retslige krav.

Habitatforpligtelser.

Når et husdyrbrug bliver revurderet, er udgangspunktet, at der ikke sker godkendelsespligtige ændringer. Derfor skal Viborg Kommune ikke vurdere husdyrbruget efter habitatbekendtgørelsens § 7, stk. 1 og 2.

Godkendelsesbekendtgørelsens beskyttelsesniveau.

Beskyttelsesniveauet for *lugt* i Bilag 3 i godkendelsesbekendtgørelsen skal husdyrbrug kun overholde, når der meddeles en godkendelse eller en tilladelse. Derfor vurderer man ikke på lugt i forhold til Bilag 3 ved en revurdering.

Der er krav til, at *totaldepositionen* for Kategori 1 og 2 natur overholdes. I tilfælde, hvor totaldepositionskravet ikke er overholdt, kan der fastsættes en frist efter en konkret vurdering for overholdelse af kravet.

1.4 IKKE TEKNISK RESUMÉ

Produktion

Risgårdvej 1, 8832 Skals blev i august 2001 godkendt efter miljøbeskyttelseslovens kap. 5 og efterfølgende i 2012 er gennemført et skift i dyretype.

Det lovlige dyrehold på Risgårdvej 1 udgør herefter:

12.000 smågrise (7,4 – 32,0 kg)

10.650 slagtesvin (32,0 – 107,0 kg), hvilket i alt udgør 356 DE efter daværende normtal.

Beregningerne i forbindelse med revurderingen baseres på ejendommens produktionsarealer.

Viborg Kommune har valgt at anvende staldenes bruttoarealer ved beregningerne (worst case-beregninger), idet det har vist sig, at produktionen kan overholde ammoniakkrav m.v. med dette grundlag.

Produktionsarealet (brutto) for produktionen på Risgårdvej 1 er samlet på 3984 m²

Produktionsarealerne er fordelt på følgende staldafsnit:

• Slagtesvinestald (stald 1 og 2)	878 m ²
• Slagtesvinstald (stald 3)	474 m ²
• Slagtesvinstald (stald 4)	247 m ²
• Slagtesvinstald (stald 5)	1012 m ²
• Klimastald (stald 6)	366 m ²
• Klimastald (stald 7)	291 m ²
• Klimastald (stald 8)	684 m ²

Situationsplan af ejendommen kan ses i bilag 1.

BAT ammoniak (§ 25 i husdyrgodkendelsesbekendtgørelsen).

For husdyrbrug er der fastsat krav til BAT, der skal sikre lav ammoniakemission.

BAT-kravet for ammoniak er i revurderingsskemaet, IT-skema nr. 224646, udregnet til max 7713 kg NH₃-N/år.

Den faktiske emission er beregnet til 7384 kg NH₃-N/år, og BAT-kravet for ammoniak er dermed opfyldt.

Ammoniakdeposition på naturområder (§§ 26 og 27 i husdyrgodkendelsesbekendtgørelsen)

Nærmeste Kategori 1 natur er 3 Rigkær og 2 kildevæld, som ligger ca. 2,5 km syd for anlægget.

Til nærmeste Kategori 2 naturområde er der 800 m i nordlig retning og 1400 m sydøstlig retning. Der er tale om to overdrev. Områderne vil ikke blive væsentligt påvirket af produktionen på Risgårdvej 1. Lovgivningens krav til ammoniakdeposition bliver således overholdt.

(Der stilles ikke i en revurdering krav til ammoniakdeposition på Kategori 3-natur.)

Vilkår (husdyrgodkendelsesbekendtgørelsens § 40, stk. 2)

Husdyrgodkendelsesbekendtgørelsens § 40, stk. 2 fastsætter, at revurderingen af et husdyrbrug efter § 39, stk. 1 skal omfatte alle vilkår i godkendelsen. Vilkårene i den gældende revurdering fra 2013 af kap. V miljøgodkendelse fra 2001 er gennemgået enkeltvis. De fleste af vilkårene er bibeholdt (nogle i omformuleret form), medens nogle er ophævet.

1.5 OFFENTLIGHED

For at give offentligheden lejlighed til at udtale sig har Viborg Kommune foretaget offentlig annoncering, da man indledte revurderingen af miljøgodkendelsen for Risgårdvej 1. Offentliggørelsen fandt sted den 12. januar 2021 på Viborg Kommunes hjemmeside med frist på 4 uger til at fremsende bemærkninger. Der indkom ingen bemærkninger.

2 VILKÅR FOR RISGÅRDVEJ 1, 8832 SKALS

- 1 Ejendommen skal fremover indrettes og drives i overensstemmelse med de oplysninger, der ligger til grund for miljøgodkendelsen af 15. august 2001 med de ændringer, der fremgår af revurderingen. Vilklårene skal overholdes fra revurderingens meddelelse.
1. Den revurderede godkendelse omfatter samtlige landbrugsmæssige aktiviteter på ejendommen Risgård v/ Carsten Kuhr Jensen, Risgårdvej 1, 8832 Skals.
3. Den der er ansvarlig for driften skal underrette kommunen, før landbruget foretager følgende:
 - Ejerskifte af virksomhed
 - Hel eller delvis udskiftning af driftsherre
 - Indstilling af driften for en længere periode, men dog mindre end 3 år
4. Der skal til enhver tid forefindes et eksemplar af revurderingen på ejendommen. Den ansvarlige for driften og de øvrige ansatte skal være bekendt med vilklårene i miljøgodkendelsen.
5. Næste regelmæssige revurdering skal foretages ved udgangen af 2031.
6. Svinebruget tillades drevet med et dyrehold på
12.000 smågrise (7,4 – 32,0 kg)
10.650 slagtesvin (32,0 – 107,0 kg) svarende til 356 DE.

Det tillades, at fordelingen mellem de forskellige dyretyper varierer med op til 25 % inden for de maksimale 356 DE.

Inden for det tilladte produktionsniveau tillades afvigelser i ind- og afgangsvægt, så længe det maksimale antal dyreenheder ikke overskrider 356 DE.
8. Staldventilationen skal indrettes, så lugtudslip herfra ikke giver lugtgener, som af tilsynsmyndigheden vurderes for at være væsentlige for området.
8. Ventilationen skal renholdes efter behov – mindst én gang om året og have serviceeftersyn, jf. ventilationssystemets manual.
9. Driftsstop skal udbedres, så systemet hurtigst muligt kan være i drift igen.
10. Det årlige energi- og vandforbrug skal registreres. Registrering skal kunne fremvises ved tilsyn på ejendommen og opbevares i 5 år.
11. Tagvand og vand fra befæstede arealer, hvor der ikke forekommer spild af husdyrgødning, olie eller kemikalier kan ledes til drænsystemet syd for ejendommen.
12. Vaskevand der indeholder husdyrgødningsrester og/eller er fremkommet i forbindelse med vask af sprøjteudstyr, skal ledes til gyllebeholder og dermed udsprede på dyrkede arealer.
13. Vaskevand for vask af traktorer, lastbiler øvrige markredskaber kan efter passage af sandfang og olieudskiller tillades afledt til gyllebeholder.

Ønskes spildevandet ikke tilledt gyllebeholder skal det afledes til særskilt, lukket beholder og tilledes offentligt spildevandsanlæg efter nærmere aftale med Viborg Kommune. Maskinstation

14. I begge tilfælde må spildevandet maksimalt indeholde 100 mg BI5/l.
15. NYT: Arealerne omkring bygningerne og tilkørselsveje skal holdes ryddelige og fri for affald m.v.
16. NYT: "Oplag af olie- og kemikalieaffald (gældende både råvarer og affald)" ELLER "Bedriftens olie- og kemikalieaffald" skal til enhver tid opbevares i tæt emballage, afskærmet mod nedbør og uden mulighed for afløb til kloak, jord, overfladevand eller grundvand. Opbevaringen skal ske således, at der er opsamlingskapacitet til en mængde, svarende til rumindholdet af den størst benyttede beholder.
17. NYT: Der skal til enhver tid opbevares dokumentation for, at affald bortskaffes efter gældende retningslinjerne. Ved tilsyn skal det kunne demonstreres, at affaldstyperne bliver sorteret. Det skal ligeledes kunne dokumenteres, at affaldet aftages af godkendte virksomheder og transporteres af godkendte transportører, f.eks. ved hjælp af kvitteringer fra de pågældende firmaer.
18. Ejendommen skal til enhver tid råde over opbevaringskapacitet på minimum 9 måneder for husdyrgødning, vaskevand fra stalde og evt. vaskeplads.
19. NYT: Opbevaring og håndtering af gylle på ejendommen skal ske på en sikker måde og uden risiko for jordforurening.
20. Svineproduktionen må ikke give anledning til væsentlige lugtgener udenfor ejendommens areal.
21. Staldventilationen skal indrettes, så lugtudslip herfra ikke giver lugtgener, som af tilsynsmyndigheden vurderes for at være væsentlige for området.
22. Der skal på ejendommen foretages en effektiv skadedyrsbekæmpelse, som lever op gældende lovgivning.
- 23. NYT Transport til og fra ejendommen Risgårdvej 1, 8832 Skals skal altid tilrettelægges således, at der tages størst muligt hensyn til omgivelserne.**
24. Virksomhedens samlede støjemission, angivet som det ækvivalente, korrigerede lydtryksniveau målt i dB(A), må i intet punkt ved de nærmest liggende enkeltboliger overskride følgende værdier:

Områdetype	Dagperiode	Aftenperiode	Natperiode
	Mandag – fredag: Kl. 06.00 – 18.00 Lørdag: Kl. 06.00 – 14.00	Mandag – fredag: Kl. 18.00 – 22.00 Lørdag: Kl. 14.00 – 22.00 Søn – og helligdage: Kl. 06.00 - 22.00	Alle dage: Kl. 22.00 – 06.00
Områder for blandet bolig og erhvervsbebyggelse	55 dB(A)	45 dB(A)	40 dB(A)

De anførte grænseværdier for støjbidraget regnes overholdt, hvis de ikke overskrides af en måling/beregning, der er midlet over en periode, som afhænger af tidspunktet på døgnet således:

- *For dagperioden, kl. 06.00 – 18.00 alle dage, er måleperioden det mest støjbelastende samlede tidsrum på 8 timer.*
- *For aftenperioden, kl. 18.00 – 22.00 alle dage er måleperioden det mest støjbelastende samlede tidsrum på 1 time.*

25. Bedriften skal ved renovering af stalde, udskiftning af gulve, ventilationsanlæg, foderanlæg m.v. tage hensyn til renere teknologi og bedst anvendelige teknikker, hvilket skal kunne dokumenteres overfor tilsynsmyndigheden ved de regelmæssige tilsyn, herunder overvejelser omkring reduktion af ammoniakfordampning.
26. Ved virksomhedens ophør skal der udføres følgende forureningsbegrænsende foranstaltninger:
- Gyllebeholder, fortank med rørsystemer, gyllekanaler/kummer, arealer omkring siloer m.v. skal tømmes og rengøres.
 - Alle staldafsnit skal tømmes for husdyrgødning, der bortskaffes efter regler om udbringning af husdyrgødning.
 - Alle olietanke skal tømmes.
 - Restkemikalier, olieaffald, medicinaffald m.v. skal bortskaffes i henhold til Viborg Kommunes affaldsregulativer.
27. **NYT Der skal hvert kalenderår føres en driftsjournal, der indeholder følgende punkter:**
- **Opgørelse over husdyrproduktionen og opbevaringskapaciteten for husdyrgødning. Opgørelsen kan f.eks. være den pågældende del af gødningsregnskabet, effektivitets kontrol eller skatteregnskab.**
 - **Afhentning af døde dyr til destruktionsanstalt.**
 - **Uheld, der medfører forurening af jord eller vandløb.**
28. **NYT Driftsjournalen skal opbevares på virksomheden i minimum fem år og skal fremvises til tilsynsmyndigheden, såfremt der anmodes herom.**
29. **NYT Såfremt ovenstående punkter nemt kan dokumenteres vha. kvitteringer og lign., kan disse erstatte en egentlig driftsjournal.**

3 GENERELLE FORHOLD

3.1 MEDDELELSESPLIGT – ANLÆG, AREALER, EJERFORHOLD

Ændring af anlæg skal anmeldes til Viborg Kommune, som afgør, om ændringerne på bedriften udløser om en ny miljøgodkendelse. Skift i ejerforhold for ejendommen skal desuden meddeles til kommunen.

GENERELLE VILKÅR

På baggrund af ovenstående afsnit videreføres følgende generelle vilkår:

2. Ejendommen skal fremover indrettes og drives i overensstemmelse med de oplysninger, der ligger til grund for miljøgodkendelsen af 15. august 2001 med de ændringer, der fremgår af revurderingen. Vilkårene skal overholdes fra revurderingens meddelelse.
3. Den revurderede godkendelse omfatter samtlige landbrugsmæssige aktiviteter på ejendommen Risgård v/ Carsten Kuhr Jensen, Risgårdvej 1, 8832 Skals.
3. Den der er ansvarlig for driften skal underrette kommunen, før landbruget foretager følgende:
 - Ejerskifte af virksomhed
 - Hel eller delvis udskiftning af driftsherre
 - Indstilling af driften for en længere periode, men dog mindre end 3 år
4. Der skal til enhver tid forefindes et eksemplar af revurderingen på ejendommen. Den ansvarlige for driften og de øvrige ansatte skal være bekendt med vilkårene i miljøgodkendelsen.
5. Næste regelmæssige revurdering skal foretages ved udgangen af 2031.

4 HUSDYRBRUGETS BELIGGENHED OG PLANMÆSSIGE/LANDSKABELIGE FORHOLD

KOMMUNENS BEMÆRKNINGER OG VURDERING

Husdyrbruget er placeret i landzone. Ejendommen ligger ca. 1,5 km nord for Låstrup og ca. 2,5 km fra Simested Å. Afstand fra produktionsbygninger og gyllebeholdere til nærmeste nabo er ca. 400 meter.

Der sker ingen bygningsmæssige ændringer i forbindelse med revurderingen.

Der er ikke tidligere stillet vilkår vedrørende beliggenhed og planmæssige/landskabelige forhold. Der ændres ikke på dette i forbindelse med revurderingen, idet der ikke bygges nyt, og de nævnte forhold i øvrigt ikke er et tema for revurderingen.

5 HUSDYRHOLD, STALDANLÆG OG DRIFT

5.1 HUSDYRHOLD OG STALDINDRETNING

MILJØTEKNISK REDEGØRELSE

Den 10. juli 2012 fik Risgård tilladelse til et skifte i dyretyper på ejendommen efter en anmeldelse.

Det godkendte dyrehold på Risgård udgør herefter 12.000 smågrise (7,4 – 32,0 kg) og 10.650 slagtesvin (32,0 – 107,0 kg) svarende til 356 DE med daværende normtal.

Beregningerne i forbindelse med revurderingen baseres på ejendommens produktionsarealer.

I bilag 1 er vist en situationsplan for anlægget (ansøgt i forbindelse med skift i dyretype).

Viborg Kommune har valgt at anvende staldenes bruttoarealer ved beregningerne (worst case-beregninger), idet det har vist sig, at produktionen kan overholde ammoniakkrav m.v. med dette grundlag. Situationsplan er vist i bilag 1.

Produktionsarealet (brutto) for produktionen på Risgårdvej 1 er samlet på 3952 m², se tabel 1:

Staldnavn	Staldstørrelse (m ²)	Ventilation	Kildehøjde	Produktion	Antal måneder udegående	Produktionsareal (m ²)
Ansøgt drift						
eks. klimastald, stald 8	684	Mekanisk ventilation	6 m	(#379328) Smågrise. Toklimastald, delvis spaltegulv	0	684
eks. slagtesvinestald, stald 1 og 2	878	Mekanisk ventilation	6 m	(#379339) Slagtesvin. Drænet gulv + spalter (33 %/ 67%)	0	878
eks. slagtesvinestald, stald 3	474	Mekanisk ventilation	6 m	(#379342) Slagtesvin. Drænet gulv + spalter (33 %/ 67%)	0	474
eks. slagtesvinestald, stald 4	247	Mekanisk ventilation	6 m	(#379344) Slagtesvin. Delvis spaltegulv, 25 - 49 % fast gulv	0	247
eks. slagtesvinestald, stald 5	977	Mekanisk ventilation	6 m	(#379346) Slagtesvin. Delvis spaltegulv, 25 - 49 % fast gulv	0	1012
eks. klimastald, stald 6	366	Mekanisk ventilation	6 m	(#379348) Smågrise. Toklimastald, delvis spaltegulv	0	366
eks. klimastald, stald 7	295	Mekanisk ventilation	6 m	(#379351) Smågrise. Toklimastald, delvis spaltegulv	0	145
				(#379350) Slagtesvin. Drænet gulv + spalter (33 %/ 67%)	0	146
Sum						3952

TABEL 1 PRODUKTIONSAREAL

Produktionsarealerne er fordelt på følgende staldafsnit:

Klimastalde nr. 6, 7 og 8 (366+291+684) med et samlet produktionsareal 1.341 m².

Slagtesvinestalde nr. 1 og 2, 3, 4 og 5 (878+474+247+1012) med et samlet produktionsareal 2.611 m².

Der er tre gyllebeholdere, som hører til ejendommen. Gyllebeholderne er overdækkede. se bilag 2.

Kapaciteten og overfladearealerne af gyllebeholderne er følgende:

Gyllebeholder 1 (1994) Risgårdvej 1: 1.500 m³ med overfladeareal 327 m²
 Gyllebeholder 2 (1988) Risgårdvej 1: 1.955 m³ med overfladeareal 528 m²
 Gyllebeholder 3 (2002) Risgårdvej 1 3.300 m³ med overfladeareal 792 m²

Samlet kapacitet er 6.755 m³ og samlet overfladeareal 1.647 m²

Navn	Lagertype	Yderligere oplysninger	Bedste tilgængelige opbevaringsteknik	Dimension	Areal (m ²)
Ansøgt drift					
eks. gyllebeholder, 2000 m ³	Flydende				528
eks. gyllebeholder 1500 m ³	Flydende				327
eks. gyllebeholder, 3300 m ³	Flydende				792

TABEL 2 OPBEVARINGSANLÆG

KOMMUNENS BEMÆRKNINGER OG VURDERING

Produktionsarealerne anvendes i emissionsberegningerne, så de bliver foretaget med baggrund i de nyeste data. I det efterfølgende påvises ved beregninger baseret på ejendommens produktionsarealer, at BAT-krav og totaldepositions krav overholdes af produktionen. Det tidligere tilladte dyrehold og den anvendte miljøteknologi kan derfor fastholdes.

Det er en forudsætning for godkendelsen og beregning af emissionerne, at staldtyperne er som anført ovenfor i tabel 1.

VILKÅR

På baggrund af ovenstående videreføres følgende vilkår for husdyrhold og staldindretning:

6. Svinebruget tillades drevet med et dyrehold på

12.000 smågrise (7,4 – 32,0 kg)

10.651 slagtesvin (32,0 – 107,0 kg) svarende til 356 DE.

Det tillades, at fordelingen mellem de forskellige dyretyper varierer med op til 25 % inden for de maksimale 356 DE.

Inden for det tilladte produktionsniveau tillades afvigelser i ind- og afgangsvægt, så længe det maksimale antal dyreenheder ikke overskrider 356 DE.

5.2 VENTILATION

MILJØTEKNISK REDEGØRELSE

Ventilation fra staldene sker gennem mekanisk ventilation via afkast over tagryg. Det samlede ventilationsanlæg efterses en gang årligt. Rengøring af ventilationskanalerne foretages ved holdskift, når staldene alligevel rengøres.

KOMMUNENS BEMÆRKNINGER OG VURDERING

For at imødegå et mindre effektivt ventilationsanlæg med deraf følgende øget lugtbelastning stilles vilkår til anlæggets drift og vedligeholdelse.

VILKÅR

På baggrund af ovenstående videreføres følgende vilkår for ventilation på ejendommen:

7. Staldventilationen skal indrettes, så lugtudslip herfra ikke giver lugtgener, som af tilsynsmyndigheden vurderes for at være væsentlige for området.
8. Ventilationen skal renholdes efter behov – mindst én gang om året og have serviceeftersyn, jf. ventilationssystemets manual.
9. Driftsstop skal udbedres, så systemet hurtigst muligt kan være i drift igen.

5.3 FODRING

MILJØTEKNISK REDEGØRELSE

Der fodres med tørfoder til smågrise og slagtesvinene. Indkøbt fodertilsætningsstoffer opbevares i siloer i foderladen, hvor et område er indrettet til blanding af foder. Indendørs er der opbevaring af mineraler. Korn opbevares i silo. Der vil ikke være nogen håndtering af kornet, det males kontinuerligt direkte i blanderen.

KOMMUNENS BEMÆRKNINGER OG VURDERING

I Husdyrgodkendelsesbekendtgørelsen er fastsat generelle krav til fodring for IE-brug. Husdyrgodkendelsesbekendtgørelsens § 46 fastsætter således følgende:

- *IE-husdyrbrug skal - for at reducere den samlede mængde kvælstof, der udskilles - som minimum enten anvende fasefodring tilpasset dyrenes behov i produktionsperioden, reducere indholdet af råprotein ved hjælp af en god aminosyrebalance, eller ved at bruge et eller flere fodertilsætningsstoffer, som nedsætter den samlede mængde kvælstof, der udskilles og er tilladt i henhold til forordning (EF) nr. 1831/2003 om fodertilsætningsstoffer. En god aminosyrebalance og lavt indhold af råprotein kan opnås ved at kombinere fodermidler, hvor aminosyreprofilen supplerer hinanden og/eller ved at tilføje frie essentielle aminosyrer til foder med et lavt indhold af råprotein. IE-husdyrbruget kan anvende en kombination af de nævnte teknikker.*
- *IE-husdyrbrug skal for at reducere den samlede mængde fosfor, der udskilles, som minimum anvende enten fasefodring tilpasset dyrenes behov i produktionsperioden, et eller flere fodertilsætningsstoffer som nedsætter den samlede mængde fosfor der ud-*

skilles (f.eks. fytase) og er tilladt i henhold til forordning (EF) nr. 1831/2003 om fodertilsætningsstoffer eller letfordøjeligt uorganisk fosfat som f.eks. monocalciumfosfat i stedet for mindre fordøjelige fosforkilder. IE-husdyrbruget kan også anvende en kombination af de nævnte teknikker.

- IE-husdyrbruget skal kunne dokumentere anvendelse af fodring eller fodringsteknikker som nævnt i stk. 1 og stk. 2. Dokumentationen skal opbevares i 5 år og kunne forevises på forlangende i forbindelse med tilsyn.

I den tidligere revurdering blev ikke stillet vilkår til fodring. Viborg Kommune vurderer, at de nye særegler for fodring for IE-brug er dækkende i forhold til BAT.

VILKÅR

På baggrund af ovenstående stilles ikke nye vilkår til fodring.

5.4 ENERGI- OG VANDFORBRUG

MILJØTEKNISK REDEGØRELSE

Vand.

Vandforbruget afhænger af de driftsmæssige forhold på den enkelte ejendom.

Husdyrgodkendelsesbekendtgørelsens § 36, stk. 1, nr. 9 fastsætter pligt til at minimere vandforbruget.

Ifølge referencedokument for bedste tilgængelige teknikker (BREF) der vedrører intensiv fjerkræ- og svineproduktion, er det BAT at reducere vandforbruget ved at udføre følgende:

- rengøring af dyrestald og udstyr med højtryksrensere efter hver produktionscyklus eller hver batch. Til svineopstaldning løber spulevand typisk ned i gyllesystemet, og det er derfor vigtigt at finde en balance mellem rengøring og brug af så lidt vand som muligt. I fjerkræstalde er det også vigtigt at finde balancen mellem rengøring og brug af så lidt vand som muligt.
- udførelse af regelmæssig kalibrering af drikkevandsanlægget for at undgå spild.
- registrering af vandbrug gennem måling af forbrug, og
- detektering og reparation af lækager.

Der anvendes følgende tiltag på ejendommen med henblik på vandbesparelse.

Vask af stalde

- Ved vask af stalde anvendes iblødsætning, hvorefter staldene vaskes med højtryksrensere med koldt vand.
- Der anvendes endvidere vandbesparende dyser.

Både iblødsætning og vask med højtryksrensere samt vandbesparende dyser reducerer vandforbruget ved vask.

Vanding af dyr

- Der anvendes vandkopper i staldene, som ikke medfører spild af vand i samme omfang som drikkeventiler.

Overbrusningsanlæg

- Optimeret styring af overbrusningsanlæg.
- Anvendelse af vandbesparende dyser

Vandrør og slanger i stalde

- Staldene kontrolleres dagligt for utætheder på vandrør, og små reparationer udføres med det samme.

Registrering af vandforbrug

- Vandforbruget opgøres en gang om året i forbindelse med årsregnskabet.

Energi.

Energiforbruget afhænger af de driftsmæssige forhold på den enkelte ejendom, herunder hvilke teknologiske løsninger, der anvendes til begrænsning af forurening.

Husdyrgodkendelsesbekendtgørelsen fastsætter følgende:

§ 47. IE-husdyrbrug er forpligtet til at anvende energieffektiv belysning i overensstemmelse med reglerne i det til enhver tid gældende bygningsreglement, jf. byggelovens § 5.

Stk. 2. Kravet efter stk. 1, indtræder ved ændring eller udskiftning af eksisterende belysningssystem eller belysningsanlæg.

Stk. 3. IE-husdyrbrugene skal opbevare fakturaer for gennemførte udskiftninger, jf. stk. 1 og 2, i fem år og kunne forevises på forlangende i forbindelse med tilsyn.

Ifølge EU's referencedokument for bedste tilgængelige teknikker (BREF), der vedrører intensiv fjerkræ- og svineproduktion, er det BAT at anvende følgende:

- Optimering af udformningen af ventilationssystemet i mekanisk ventilerede stalde for at tilvejebringe god temperaturkontrol samt opnå minimumsventilation om vinteren. Undgåelse af modstand i ventilationssystemer gennem hyppigt eftersyn og rengøring af luftkanaler og fans.
- Anvende lavenergi-belysning.

Lys.

- Lyset slukkes når staldene forlades.
- Der anvendes lysstofrør i alle stalde.
- Udendørs belysning er censorstyret.

Ventilation

Se afsnit 5.2.

Fodring

- Blandeanlægget vedligeholdes løbende.
- Dimensioneringen er korrekt.
- Anlægget efterses og vedligeholdes jævnligt

Transport

- Udbringningsarealerne ligger tæt på ejendommen, hvilket nedsætter transporttiden og brændstofforbruget.
- Køretøjer vedligeholdes og tomgangskørsel undgås.

KOMMUNENS BEMÆRKNINGER OG VURDERING

Viborg Kommune vurderer, at BAT med hensyn til vand- og energiforbrug er at arbejde på at optimere energieffektiviteten på anlægget. Det vil sige at sikre, at særligt energiforbrugende anlæg løbende kontrolleres og vedligeholdes således, at de altid arbejder energimæssigt optimalt. Endvidere kan det

betragtes som BAT at registrere vand- og energiforbruget løbende med henblik på at identificere defekter, samt vælge udstyr med fokus på vand- og energibesparende egenskaber.

VILKÅR

På baggrund af ovenstående videreføres følgende vilkår for energi- og vandforbrug:

10. Det årlige energi- og vandforbrug skal registreres. Registrering skal kunne fremvises ved tilsyn på ejendommen og opbevares i 5 år.

5.5 SPILDEVAND HERUNDER REGNVAND

MILJØTEKNISK REDEGØRELSE

Ud over almindelig husspildevand, som ledes til spildevandsanlæg fra 2016, fremkommer der spildevand fra vaskehal samt plads- og tagvand fra bygningerne.

Spildevand fra vaskehal løber gennem 3 sandfang med et volumen på 5 m³ og gennem en olieudskiller

Spildevandet ledes til dræn og åben grøft, der løber mod syd med udløb i Simested å syd for Låstrup.

Spildevand fra produktionen udgøres af vand fra rengøring af stalde samt en mindre mængde drikkevandsspild. Spildevandet ledes til gyllebeholder og indgår i gyllemængden.

Husdyrgodkendelsesbekendtgørelsens § 36, stk. 1 fastsætter, at husdyrbruget indrettes, så *de forurenede områder uden om staldanlæg samt husdyrgødnings- og ensilageopbevaringsanlæg begrænses med henblik på at reducere produktion af spildevand.*

KOMMUNENS BEMÆRKNINGER OG VURDERING

Viborg Kommune vurderer, at kapaciteten i gyllebeholderen er tilstrækkelig til at rumme de givne mængder spildevand.

Ligeledes vurderer kommunen, at den samlede håndtering af spildevand herunder regnvand sker på forsvarlig vis. Udledning af spildevand reguleres gennem miljøbeskyttelsesloven.

VILKÅR

På baggrund af ovenstående videreføres tidligere stillede vilkår:

11. Tagvand og vand fra befæstede arealer, hvor der ikke forekommer spild af husdyrgødning, olie eller kemikalier kan ledes til drænsystemet syd for ejendommen.
12. Vaskevand der indeholder husdyrgødningsrester og/eller er fremkommet i forbindelse med vask af sprøjteudstyr, skal ledes til gyllebeholder og dermed udsprede på dyrkede arealer.
13. Vaskevand for vask af traktorer, lastbiler øvrige markredskaber kan efter passage af sandfang og olieudskiller tillades afledt til gyllebeholder.

Ønskes spildevandet ikke tilledt gyllebeholder skal det afledes til særskilt, lukket beholder og tilledes offentligt spildevandsanlæg efter nærmere aftale med Viborg Kommune. Maskinstation

14. I begge tilfælde må spildevandet maksimalt indeholde 100 mg B15/l.

5.6 AFFALD

MILJØTEKNISK REDEGØRELSE

Kemikalierester og affald opbevares i kemikalierum indrettet i selvstændigt lokale sammen med kemikalierne og leveres til Modtagestation.

Olieaffald, opstået ved skift af motorolie m.v. på maskiner, opbevares i 1.500 l overjordisk indendørs olietank og afhentes af olieleverandør.

Animalsk affald, herunder selvdøde dyr, opbevares i container på cementeret underlag, således at der ikke opstår uhygiejniske forhold i tidsrummet inden bortskaffelsen til destruktionsanstalt.

Det bemærkes, at affaldshierarkiet, der har sin oprindelse i EU's affaldsdirektiv og findes i dansk ret i miljøbeskyttelseslovens § 6 b og affaldsbekendtgørelsen § 12, opstiller følgende prioriteret rækkefølge for, hvad der miljømæssigt er bedst ved håndtering af affald:

1. Affaldsforebyggelse
2. Forberedelse med henblik på genbrug
3. Genanvendelse
4. Anden nyttiggørelse
5. Bortskaffelse

KOMMUNENS BEMÆRKNINGER OG VURDERING

Bedriften er omfattet af reglerne i affaldsbekendtgørelsen. Derfor skal affaldsproduktionen på ejendommen registreres efter de gældende regler, og bortskaffelsen skal ske i overensstemmelse med kommunens affaldsregulativ for erhverv.

Viborg Kommune vurderer, at der ikke vil være problemer med hensyn til affaldsopbevaring og bortskaffelse fra Risgård, og at de generelle regler er tilstrækkelige til at regulere affaldshåndteringen på ejendommen.

Døde dyr skal håndteres i overensstemmelse med kravene i Bekendtgørelse om opbevaring af døde dyr.

I forbindelse med tilsyn på ejendomme skal dokumentation for korrekt bortskaffelse af affald kunne fremvises, hvilket er baggrunden for det fastsatte vilkår.

VILKÅR

På baggrund af ovenstående stilles/videreføres følgende vilkår i forhold til affaldshåndtering, som er en omformulering af eksisterende vilkår.

15. **NYT:** Arealerne omkring bygningerne og tilkørselsveje skal holdes ryddelige og fri for affald m.v.
16. **NYT:** "Oplag af olie- og kemikalieaffald (gældende både råvarer og affald)" ELLER "Bedriftens olie- og kemikalieaffald" skal til enhver tid opbevares i tæt emballage, afskærmet mod nedbør og uden mulighed for afløb til kloak, jord, overfladevand eller grundvand. Opbevaringen skal ske således, at der er opsamlingskapacitet til en mængde, svarende til rumindholdet af den størst benyttede beholder.
17. **NYT:** Der skal til enhver tid opbevares dokumentation for, at affald bortskaffes efter gældende retningslinjerne. Ved tilsyn skal det kunne demonstreres, at affaldstyperne bliver sorteret. Det skal ligeledes kunne dokumenteres, at affaldet aftages af godkendte virksomheder og transporteres af godkendte transportører, f.eks. ved hjælp af kvitteringer fra de pågældende firmaer.

UDGÅR: Der skal foreligge dokumentation for korrekt bortskaffelse af affald for eksempel i form af kvitteringer fra aftagende firmaer. Kvitteringer skal opbevares i 5 år, således de kan fremvises ved tilsyn.

UDGÅR: Olieaffald skal opbevares i tætte beholdere, som er placeret på overdækket, befæstet, tæt gulv uden afløb, således der ikke kan ske forurening af jord og grundvand eller vandløb.

UDGÅR: Kemikalier og affald opstået i forbindelse hermed skal opbevares i særskilt, aflåst rum uden gulvafløb.

UDGÅR: Olie- og kemikalieaffald skal afleveres til Modtagestationen i Viborg eller gennem anden ordning, hvor der er meddelt om fritagelse for afleveringspligten.

UDGÅR: Animalsk affald skal opbevares i lukket kasse eller container placeret på fast, tæt underlag og bortskaffes til autoriseret destruktionsanstalt.

UDGÅR: Øvrigt affald skal opbevares og bortskaffes i henhold til gældende regulativer i kommunen.

5.7 RÅVARER OG HJÆLPESTOFFER

MILJØTEKNISK REDEGØRELSE

Der opbevares korn til fremstilling af foder. Derudover opbevares der soyaskrå, fedt og vitamin/mineralblandinger. Dette anvendes til fremstilling af foder til grisene.

Olietanke

På ejendommen er der installeret 1 nedgravet tank fra henholdsvis 1995 samt 4 overjordiske tanke placeret indendørs på fast gulv.

Nedgravet olietank på 5.900 liter fra 1995 til dieselolie Placeret syd for maskinhus, ml. dette og stalden.

Overjordisk olietank på 1.500 liter fra 1998 til motorolie. Placeret i værksted på fast bund uden afløb.

Overjordisk ståltank på 5.900 liter fra 2017 til ufarvet diesel. Placeret i maskinhal 2 på fast bund uden afløb.

Overjordisk olietank af plast på 1.300 liter fra 2007. Reservetank til dieselolie. Placeret på fast bund uden afløb i maskinhal 2.

Overjordisk olietank på 1.200 liter fra 1998 til spildolie. Placeret i maskinhus på fast bund uden afløb.

KOMMUNENS BEMÆRKNINGER OG VURDERING

Viborg Kommune vurderer, at råvarer og hjælpepestoffer håndteres efter retningslinjerne.

VILKÅR

Der stilles ikke vilkår til råvarer og hjælpepestoffer.

5.8 DRIFTSFORSTYRELSE ER UHELD

KOMMUNENS BEMÆRKNINGER OG VURDERING

Husdyrgodkendelsesbekendtgørelsens § 44 fastsætter følgende for IE-brug:

IE-husdyrbrug skal udarbejde og følge en plan for kontrol, reparation og vedligeholdelse af husdyrbruget inkl. materiel, herunder med henblik på at forebygge uheld, og beredskab for håndtering af uventede emissioner og hændelser. Planen skal som minimum opfylde betingelserne i stk. 2-3.

Stk. 2. Planen for regelmæssig kontrol, reparation og vedligeholdelse, jf. stk. 1, skal omfatte:

- 1) Gyllebeholdere (for tegn på skader, nedbrydning eller utætheder).*
- 2) Gyllepumper, -miksere, -separatorer og -spredere.*
- 3) Forsyningssystemer til vand og foder.*
- 4) Varme-, køle- og ventilationssystemer samt temperaturløbere, herunder optimering og optimeret styring heraf.*
- 5) Siloer og transportudstyr (f.eks. ventiler og rør).*
- 6) Luftrensningssystemer (f.eks. ved regelmæssige inspektioner).*
- 7) Udstyr til drikkevand, herunder skal behovet for regelmæssig indstilling vurderes og frekvensen for løbende indstilling i så fald fastsættes i planen.*
- 8) Maskiner til udbringning af husdyrgødning samt doseringsmekanisme- eller dyse, som begge skal være i god stand.*

Stk. 3. Beredskabsplanen, jf. stk. 1, skal omfatte:

- 1) En plan over husdyrbruget med angivelse af drænsystemer og vandkilder og spildevandskilder.*
- 2) Handlingsplaner for håndtering af visse potentielle hændelser (f.eks. brande, utætte eller kollapsede gyllebeholdere, ukontrolleret afstrømning fra møddinger og olieudslip).*
- 3) Tilgængeligt udstyr til håndtering af forureningsulykker (f.eks. udstyr til tilstopning af drænrør og opdæmning af grøfter samt oliesug, absorberingsmåtter eller ruller til olieudslip).*

Stk. 4. Kontrol, reparation og vedligeholdelse, jf. stk. 1 og 2, skal ske regelmæssigt. Kontrol af gyllebeholdere, jf. stk. 2, nr. 1, skal som minimum gennemføres én gang årligt.

Stk. 5. IE-husdyrbruget skal kunne dokumentere, at planen følges ved at føre logbog over gennemførte kontroller. Dokumentationen skal opbevares i 5 år og kunne forevises på forlangende sammen med planen omfattet af stk. 1, i forbindelse med tilsyn.

VILKÅR

Ovennævnte erstatter tidligere meddelte vilkår vedrørende krav om beredskabsplan:

UDGÅR: Der skal foreligge en beredskabsplan for ejendommen senest 1. december 2015. Beredskabsplanen skal være opdateret og fortælle, hvornår og hvordan der skal reageres ved uheld, som kan medføre konsekvenser for det eksterne miljø. Planen skal være tilgængelig og synlig for alle, der færdes på bedriften. Beredskabsplanen revideres/kontrolleres sammen med de ansatte mindst 1 gang om året og skal være let tilgængelig og synlig. Beredskabsplanens indhold skal være forståelig og kendt af gårdens ansatte mfl. og udleveres til evt. indsatsleder/miljømyndighed i forbindelse med uheld, forureninger, brand, ol

6 GØDNINGSPRODUKTION OG -HÅNDTERING

6.1 GØDNINGSTYPER OG MÆNGDER

MILJØTEKNISK REDEGØRELSE

Den årlige produktion af gylle fra husdyrholdet på Risgårdvej 1 er beregnet til ca. 7.335 m³ gylle inkl. vaske- og regnvand.

Tabel 3. Gylleproduktion:

Dyretype	Antal	Gylle/dyr, ton/m ³	Prod. gylle, m ³
Smågrise, prod	12.000	0,132	1.584
Slagtesvin, prod	10.650	0,54	5.751
I alt, gylle			7.335

Den samlede kapacitet i ejendommens tre gyllebeholdere er 6.755 m³. Ejendommen drives sammen med Nørremarkvej 21 og Vievej 10, 8832 Skals.

Isolereret set er der til 6.755 m³/7.335 m³ x 12 mdr. = 11 mdr.

Der er således tilstrækkelig opbevaringskapacitet i forhold til lovgivningens krav om mindst 9 måneders opbevaringskapacitet.

KOMMUNENS BEMÆRKNINGER OG VURDERING

Lovgivningens krav om 9 måneders opbevaringskapacitet er opfyldt.

For så vidt angår BAT for gødningsopbevaringen foreligger følgende:

- Gyllen opbevares i stabile beholdere, der kan modstå mekaniske, termiske og kemiske
- Lagrene tømmes hvert år og inspiceres visuelt.
- Beholderes bund og vægge er tætte.
- Der er ingen spjæld, men alt gyllen overpumpes via neddykket rør.
- Gyllen omrøres kun umiddelbart før tømning.
- Beholderen er overdækket med naturligt fast overdækning.
- Der vil være tæt flydelag på gyllebeholderne, så ammoniakfordampningen vil være lav. Gyllebeholder 4 er teltoverdækket.
- Den mængde dybstrøelse, der ikke pløjes direkte ned, vil blive opbevaret i en markstak eller leveret til bioagsanlæg.
- Markstakken bliver flyttet hvert år og vil være overdækket.

- Beholderne kontrolleres ved 10-års beholderkontrollen.
- Gyllen sluses ud fra kanalerne, hvor det pumpes fra fortank til gyllebeholder.
- Der er gyllepumpe til gyllevogn. Så meget som muligt af gyllen nedfældes for at undgå lugtgener og optimere udnyttelsen af næringsstoffer.

VILKÅR

På baggrund af ovenstående stilles/videreføres følgende vilkår for opbevaring og håndtering af flydende husdyrgødning:

18. Ejendommen skal til enhver tid råde over opbevaringskapacitet på minimum 9 måneder for husdyrgødning, vaskevand fra stalde og evt. vaskeplads.
19. **NYT: Opbevaring og håndtering af gylle på ejendommen skal ske på en sikker måde og uden risiko for jordforurening.**

UDGÅR: Evt. skriftlige aftaler om levering af husdyrgødning til opbevaring på anden ejendom skal mindst være 5-årige.

Beholdere, der ikke er forsynet med tæt overdækning, skal være forsynet med tæt flydelag

Påfyldning af gyllevogne skal ske på fast plads med afløb til fortank.

Håndtering af gylle skal foregå under opsyn, således at spild undgås.

Påfyldningspladsen skal rengøres for spild af flydende husdyrgødning umiddelbart efter perioden med daglig påfyldning af gylle er afsluttet og derudover efter enhver aktivitet.

Beholdere til husdyrgødning skal mindst en gang om året tømmes helt, og der skal ske indvendig og om muligt udvendig inspektion med henblik på reparation og vedligeholdelse. Inspektionen og evt. tiltag skal noteres i logbogen.

6.2 ANDEN ORGANISK GØDNING

MILJØTEKNISK REDEGØRELSE

Der modtages ikke anden organisk gødning, f.eks. spildevandsslam, kartoffelfrugtsaft, e.l. på bedriften.

7 FORURENING OG GENER FRA HUSDYRBRUGET

7.1 AMMONIAK OG NATUR

MILJØTEKNISK REDEGØRELSE

Beregninger fra it-skemaet (nr. 224646) viser, at den faktiske samlet emission fra stalde og lagre på 6,836 kg N/år.

Beregninger i IT-ansøgningssystemet viser, at det samlet BAT krav er 7.766 kg N pr. år. Det vejledende BAT-krav er overholdt.

Afskæringskriterier i forhold til natur

Der gælder følgende fastlagte krav til hvor meget kvælstof der må afsættes på forskellige kategorier af omkringliggende natur i forbindelse med en revurdering:

Tabel 4. Afskæringskriterier i forhold til natur.

Naturtyper	Fastsat beskyttelsesniveau
<p>Kategori 1. § 7 stk. 1, nr. 1</p> <p>Kategori 1 natur omfatter nærmere bestemte ammoniakfølsomme naturtyper beliggende inden for internationale naturbeskyttelsesområder (Natura 2000 områder), som indgår i udpegningsgrundlaget for området og er kortlagt af Naturstyrelsen i forbindelse med Natura 2000 planlægningen.</p>	<p>Max. totaldeposition afhængig af antal husdyrbrug i nærheden*):</p> <p>0,2 kg N/ha/år ved > 1 husdyrbrug</p> <p>0,4 kg N/ha/år ved 1 husdyrbrug</p> <p>0,7 kg N/ha ved 0 husdyrbrug.</p>
<p>Kategori 2. § 7 stk. 1, nr. 2</p> <p>Kategori 2 natur omfatter nærmere bestemte ammoniakfølsomme naturtyper, der er beliggende uden for internationale naturbeskyttelsesområder. Det drejer sig om naturtyperne: Højmoser, lobeliesøer samt heder større end 10 ha, som er omfattet af naturbeskyttelseslovens § 3, og overdrev større end 2,5 ha, som er omfattet af naturbeskyttelseslovens § 3.</p>	<p>Max. totaldeposition på 1,0 kg N/ha pr. år.</p>

KOMMUNENS BEMÆRKNINGER

Viborg Kommune skal ved revurderingen sikre, at kravene vedrørende ammoniakdeposition på Kategori 1 og Kategori 2 natur overholdes (Husdyrgodkendelsesbekendtgørelsens § 39, stk. 7), og at de nødvendige vilkår meddeles som påbud

Kategori 1 natur.

Nærmeste Kategori 1 natur er rigkær (Habitatområde H30), som ligger ca. 1,9 km syd for anlægget.

Totaldepositionen på dette område er beregnet til 0,1 kg N/ha/år. 2,3 km øst for ejendommen ligger kategori 1 natur som er surt overdrev (Habitatområde H30). Totaldepositionen på dette område er beregnet til 0,2 kg N/ha/år.

Kravet til kategori 1 natur er 0,7 N/ha/år og dermed er kravet overholdt.

Kategori 2 natur.

Til nærmeste Kategori 2 naturområde er der 800 m i nordlig retning. Der er tale om et overdrev. Totaldepositionen på dette overdrev er beregnet til 0,5 kg N/ha/år. Det skrappeste krav er 1,0 kg N/ha/år.

Områderne vil således ikke blive væsentligt påvirket af produktionen på Risgårdvej 1, idet i lovgivningens krav til ammoniakdeposition er overholdt.

(Der stilles ikke i en revurdering krav til ammoniakdeposition på Kategori 3-natur.)

Resultaterne fra husdyrgodkendelse.dk er vist i nedenstående tabel.

Tabel 5. Ammoniakberegninger

Samlet emission: 6836,2 (kg NH ₃ -N/år)			Meremission (8 års-drift): 0,0 (kg NH ₃ -N/år)			Meremission (nudrift): 0,0 (kg NH ₃ -N/år)	
Oversigt af naturpunkter ? i							
Navn:	Kategori:	Opretter:	Kumulation:	Ruhed natur:	Merdeposition (kg N/ha/år):		Totaldeposition (kg N/ha/år):
					8-års drift	Nudrift:	
kat 2	Kategori 2	Sagsbehandler	0	S	0,0	0,0	0,5
Kat 12	Kategori 1	Sagsbehandler	0	S	0,0	0,0	0,2
Kat 1	Kategori 1	Sagsbehandler	0	S	0,0	0,0	0,1

VILKÅR

På baggrund af ovenstående stilles ingen konkrete vilkår i forhold til ammoniak og natur ved denne revurdering.

7.2 AMMONIAK OG BAT

MILJØTEKNISK REDEGØRELSE

BAT-kravet er i revurderingsskemaet udregnet til max 7.766 kg NH₃-N/år, se tabel 6.

Tabel 6. Samlet BAT beregning.

	Stalde	Lagre	Total
Samlet BAT krav (kg NH ₃ -N /år)	6507	659	7166
Faktisk emission (kg NH ₃ -N /år)	6507	330	6836
Forskel (kg NH ₃ -N /år)	-	-	330
Vejledende BAT Overholdt?	-	-	Ja

I beregning af BAT-kravet indgår, at alle staldafsnit er sat som "eksisterende".

Den faktiske ammoniakemission fra staldene er beregnet til 6.836 kg NH₃-N/år. BAT er overholdt med 330 kg NH₃-N/år.

KOMMUNENS BEMÆRKNINGER

BAT-kravet er opfyldt. Som miljøteknologi er anvendt overdækning af ejendommens 3 gyllebeholdere.

7.3 LUGT

MILJØTEKNISK REDEGØRELSE

Lugtkilder vil primært være håndtering af husdyrgødningen i forbindelse med staldene. Dvs. lugt udsendes ved den løbende ventilation, omrøring af gylle og udpumpning fra stalden samt ved transport og udbringning af gyllen.

Der kan desuden forekomme lugtgener fra omrøring i gyllebeholderen og ved udbringning af gylle på markerne. I forbindelse med udbringning af gødning i forårsmånederne kan der opstå lugt, men herudover forventes der ikke at forekomme væsentlige lugtgener fra udbringningen.

Risgårdvej 1 ligger i landzonen med 364 meter til nærmeste enkeltbolig uden landbrugspligt. Afstanden til byzonen, Låstrup ca. 954 meter og til samlet bebyggelse ca. 731 m målt fra nærmeste staldhjørne.

Lugtberegningerne foretaget ved tidligere revurdering viser, at de maksimale geneafstande, der gælder for nyetablering af dyrehold, bliver overholdt for byzone, enkeltbolig og samlet bebyggelse.

I IT-ansøgningssystemet vurderes og beregnes lugt udelukkende ud fra staldanlæggene til dyrehold. Lugtgener fra opbevaringsanlæg og lugtgener ved udbringning indgår ikke i lugtberetningen og håndteres derfor ved hjælp af de generelle regler. I tabel 7 er vist de beregnede geneafstande fra IT-ansøgning nr. 41084.

Tabel 7. Geneafstande.

Område	Andre ejendomme med mere end 75 DE(antal)	Beregnings model	Samlet ukorrigeret	Korrigeret geneafstand (ansøgt drift)	Korrigeret geneafstand (nudrift)	Vægtet gennemsnits afstand	Genekriterie overholdt
Eksisterende eller fremtidig byzone	0	Ny	953,55	0,00	0,00	0,00	Genekriterie overholdt. Ingen nabobeboelser/byzone indenfor 1,2 gange geneafstand.
Samlet bebyggelse	0	Ny	730,59	0,00	0,00	0,00	Genekriterie overholdt. Ingen nabobeboelser/byzone indenfor 1,2 gange geneafstand.
Enkelt bolig	0	Ny	364,01	0,00	0,00	0,00	Genekriterie overholdt. Ingen nabobeboelser/byzone indenfor 1,2 gange geneafstand.

Lugtgeneafstandene er beregnet som for fuld besætning.

Genekriterierne er overholdt for alle områdetyper.

KOMMUNENS BEMÆRKNINGER OG VURDERINGER

Revurderingens hovedformål er at sikre, at husdyrbrugets indretning og drift fortsat er baseret på anvendelse af bedste tilgængelige teknik (BAT).

Viborg Kommune vurderer, at der ikke er relevante teknologier, der kan mindske lugt fra staldanlæg-gene. Samtidigt er der ikke i den forgangne periode sket ændringer eller kommet nye oplysninger, der ikke forelå på godkendelsestidspunktet. Viborg Kommune vurderer derfor, at der ikke skal stilles nye vilkår om lugt.

Det vurderes desuden, at udbringning og opbevaring af husdyrgødning ikke vil give anledning til væ-sentlige lugtgener, hvis reglerne vedrørende håndtering og opbevaring af husdyrgødning efterleves.

VILKÅR

På baggrund af ovenstående videreføres følgende vilkår for lugt:

- 20 Svineproduktionen må ikke give anledning til væsentlige lugtgener udenfor ejendommens are-al.
- 21 Staldventilationen skal indrettes, så lugtudslip herfra ikke giver lugtgener, som af tilsynsmy-nigheden vurderes for at være væsentlige for området.

Udgår: Udspreddning af gylle skal ske i overensstemmelse med god landmandspraksis, således at lugtgener og ammoniakfordampning søges begrænset mest muligt.

7.4 FLUER OG SKADEDYR

MILJØTEKNISK REDEGØRELSE

Ejendommens skadedyrsbekæmpelse af rotter skal leve op til gældende lovgivning.

Fluer bekæmpes ved at anvende rovfluer.

KOMMUNENS BEMÆRKNINGER OG VURDERING

I forbindelse med dyreholdet kan der forekomme gener fra skadedyr så som rotter, som skal afhjælpes, samt gener fra fluer, der skal bekæmpes effektivt. Baseret på oplysningerne vedr. bekæmpelse af skadedyr og fluegener vurderes, at ejendommens skadedyrsbekæmpelse er tilfredsstillende.

VILKÅR

På baggrund af ovenstående videreføres følgende vilkår for bekæmpelse af fluer og skadedyr:

- 22 Der skal på ejendommen foretages en effektiv skadedyrsbekæmpelse, som lever op gældende lovgivning.

7.5 TRANSPORT

MILJØTEKNISK REDEGØRELSE

Til og fra virksomheden vil der være en del transporter. Ruten går ad 200 meter privat vej tilhørende virksomheden, 400 meter privat fællesvej, som 3 andre ejendomme benytter, og herefter ad 200 meter kommunevej til udkørsel på bivej. På ruten passeres 1 bolig.

På årsbasis er bortkørsel af slagtesvin og døde dyr opgjort til at udgøre ca. 200 transporter. Bortkørsel af gylle til udspredning vil udgøre ca. 290 transporter. Hertil kommer kørsel af maskinstation og vognmandsforretning. Antallet af transporter i forbindelse hermed er vanskeligt at fastsætte.

Transporterne foregår alle indenfor normal arbejdstid. Der vil dog være perioder i april og maj, hvor der vil være transporter med husdyrgødning til kl. 20.00.

KOMMUNENS BEMÆRKNINGER OG VURDERING

Viborg Kommune vurderer, at antallet af transporter ikke overskrider, hvad der er normalt for et svi-nebrug af den ansøgte størrelse. Ejendommen er godt beliggende i forhold til veje med kapacitet. Yderligere vurderer Kommunen, at transportvejene for gylle til markerne medfører forholdsvis få gener for områdets beboere.

VILKÅR

På baggrund af ovenstående stilles følgende vilkår vedrørende transport til og fra ejendommen:

- 23 NYT Transport til og fra ejendommen Risgårdvej 1, 8832 Skals skal altid tilrettelægges således, at der tages størst muligt hensyn til omgivelserne.**

Udgår: Ved transport af gylle på offentlige veje skal gyllevognens åbninger være forsynet med låg eller anden lukkeanordning, der hindrer spild.

Ved transport af husdyrgødning over en vejafstand på mere end 10 km skal transporten ske med lastbil. Under transporten skal flydende gødning opbevares i lukkede tanke og fast gødning skal overdækkes.

Støj fra anlægget og maskiner

MILJØTEKNISK REDEGØRELSE

Ejendommens støjkluder er hovedsageligt blæsning af foder i siloer, kompressorer, ventilationsanlæg, den daglige brug af traktor, læsning af dyr og transporter til/fra ejendommen. Ventilationsanlæg er stationære og kører altid. Alle andre støjkluder er periodiske.

Alle stationære støjkluder er placeret inde i bygningerne, hvilket betyder, at der ikke er anlæg, der forårsager støjgener i naboskel.

Brugen af traktor vil normalt være begrænset til at foregå i dagtimerne, dog må der påregnes sæsonbestemt arbejde der går udover dagtimerne. Transporter til og fra ejendommen samt læsning af dyr foregår ligeledes primært mellem 6-18. Desuden er der kørsel med traktorer og maskiner fra maskinstationen og vognmandsvirksomheden.

KOMMUNENS BEMÆRKNINGER OG VURDERING

Viborg Kommune vurderer, at støj fra ejendommen ikke er og heller ikke forventes at blive et problem for de omkringboende. I miljøgodkendelsen fra 1991 er fastsat et vilkår vedrørende støj. Dette vilkår opdateres således at dagperioden ændres fra kl. 06-18 og dermed ændres natperioden til 22-06. De resterende tidspunkter er de samme.

Støjkvilkårene for landbrugsdrift omfatter al støj fra virksomheden, men kun støjen fra landbrugsdriften på ejendommens bygningsparcel, dvs. ikke støj fra f.eks. markdriften.

VILKÅR

På baggrund af ovenstående videreføres følgende vilkår for støj fra anlægget og maskiner:

- 24 Virksomhedens samlede støjemission, angivet som det ækvivalente, korrigerede lydtryksniveau målt i dB(A), må i intet punkt ved de nærmest liggende enkeltboliger overskride følgende værdier:

Områdetype	Dagperiode	Aftenperiode	Natperiode
	Mandag – fredag: Kl. 06.00 – 18.00 Lørdag: Kl. 06.00 – 14.00	Mandag – fredag: Kl. 18.00 – 22.00 Lørdag: Kl. 14.00 – 22.00 Søn – og helligdage: Kl. 06.00 - 22.00	Alle dage: Kl. 22.00 – 06.00
Områder for blandet bolig og erhvervsbebyggelse	55 dB(A)	45 dB(A)	40 dB(A)

De anførte grænseværdier for støjbidraget regnes overholdt, hvis de ikke overskrides af en måling/beregning, der er midlet over en periode, som afhænger af tidspunktet på døgnet således:

- For dagperioden, kl. 06.00 – 18.00 alle dage, er måleperioden det mest støjbelastende samlede tidsrum på 8 timer.
- For aftenperioden, kl. 18.00 – 22.00 alle dage er måleperioden det mest støjbelastende samlede tidsrum på 1 time.
- For natperioden, kl. 22.00 – 06. 00 alle dage, er måleperioden det mest støjbelastende samlede tidsrum på ½ time.

7.6 STØV FRA ANLÆG OG MASKINER

MILJØTEKNISK REDEGØRELSE

I forbindelse med levering af kraftfoder og mineraler kan der opstå støvgener, hvilket dog oftest er af begrænset karakter. Ved transporter kan det ikke udelukkes, at der kan forekomme støvgener.

KOMMUNENS BEMÆRKNINGER OG VURDERING

Med hensyn til støvgener fra gården forventes det ikke at give væsentlige problemer. Dog henvises der til at al transport til og fra bedriften skal foregå ved hensynsfuld kørsel for at begrænse støvgener. Yderligere henstilles til, at alle aktiviteter på bedriften planlægges herunder også levering og udkørsel således, omgivelserne påvirkes mindst muligt. I miljøgodkendelsen fra 1991 blev der stillet vilkår for støv som nu er skrevet under dette afsnit i stedet for under lugt afsnittet

VILKÅR

På baggrund af ovenstående stilles ikke vilkår til støv fra anlæg og maskiner.

7.7 LYS

MILJØTEKNISK REDEGØRELSE

Der er ikke belysning af bygninger og kun nedadrettede armaturer til markeringslys. Staldene er etableret med mange staldvinduer, så der er noget dagslys. Arbejdslys skal manuelt aktiveres og er som regel tændt mellem 7-18.

Lyset vil ikke være generende for naboer eller trafikanter.

KOMMUNENS BEMÆRKNINGER OG VURDERING

Viborg Kommune vurderer, at der ikke er lys, som kan virke generende for naboer eller passerende trafik. Det vurderes således, at belysningen ikke vil give anledning til væsentlige problemer eller gener for omkringboende eller landskabelige hensyn, og der stilles ikke vilkår.

VILKÅR

På baggrund af ovenstående stilles ikke vilkår for lys på ejendommen.

8 BEDSTE TILGÆNGELIGE TEKNIK (BAT) OG SÆRREGLER FOR IE BRUG

BAT er en fællesbetegnelse for teknik, som kan begrænse forurening fra stalde eller lager. Teknik, der har opnået betegnelsen BAT, er også vurderet med hensyn til miljø, økonomi (hvis nybyggeri) og dyrevelfærd.

KOMMUNENS BEMÆRKNINGER OG VURDERING

EU har vedtaget en BAT-konklusion for husdyrbrug nr. (EU) 2017/302 af 15. februar 2017, som er offentliggjort den 21.2.2017.

BAT-konklusionens krav er implementeret dels i Husdyrgodkendelsesbekendtgørelsen (bekendtgørelse nr. 1261 af 29. november 2019) og dels i Husdyrgødningsbekendtgørelsen (bekendtgørelse nr. 760 af 30. juli 2019).

BAT-kravet vedrørende NH₃-emission er beskrevet i afsnit 7.2.

BAT-kravet vedrørende fosforudledning indgår i husdyrgødningsbekendtgørelsen og skal ikke stilles som vilkår i en miljøgodkendelse eller revurdering.

Teknologiblade

Til svineproduktion findes følgende teknologier på teknologilisten

- Luftrensning
- Køling af gylle i svinestalde
- Svovlsyrebehandling af gylle

Da der er tale om en revurdering af en uændret husdyrproduktion i eksisterende staldsystem er det ikke økonomisk rentabelt at indsætte luftrensning, gyllekøling eller forsøringsanlæg.

Produktionen overholder BAT-krav for ammoniakemission.

Miljøledelse

Husdyrgodkendelsesbekendtgørelsens § 42 fastsætter, at

IE-husdyrbrug skal have et miljøledelsessystem, der opfylder betingelserne i stk. 2.

Stk. 2. Den, der er ansvarlig for driften af husdyrbruget, skal gennemføre og overholde et miljøledelsessystem, herunder

- 1) formulere en miljøpolitik med afsæt i husdyrbrugets miljøforhold,*
- 2) fastsætte miljømål,*
- 3) udarbejde handlingsplan for det eller de fastsatte miljømål,*
- 4) minimum 1 gang årligt evaluere miljøarbejdet og om nødvendigt foretage justeringer af mål og handlingsplaner og*
- 5) minimum 1 gang årligt gennemgå miljøledelsessystemet.*

Stk. 3. IE-husdyrbruget skal kunne dokumentere, at der gennemføres og overholdes et miljøledelsessystem i overensstemmelse med de krav, der er nævnt i stk. 2, nr. 1-5, f.eks. digitalt

eller i form af dokumenter. Dokumentationen skal opbevares i 5 år og kunne forevises på forlangende i forbindelse med tilsyn.

§ 43 fastsætter følgende

IE-husdyrbrug skal oplære personale, hvad angår:

- 1) *Relevant lovgivning.*
- 2) *Transport og udbringning af husdyrgødning.*
- 3) *Planlægning af aktiviteter.*
- 4) *Beredskabsplanlægning og -styring.*
- 5) *Reparation og vedligeholdelse af udstyr.*

Stk. 2. IE-husdyrbruget skal udarbejde oplæringsmateriale, der angår de forhold, der følger af stk. 1. Materialet skal være tilgængeligt for personalet og opdateres løbende. Oplæringsmaterialet skal kunne fremvises på forlangende til tilsynsmyndigheden.

Kravet om miljøledelse gælder fra tidspunktet for revurderingens meddelelse.

Viborg Kommune vurderer samlet set, at ejendommen Risgårdvej 1 lever op til kravene i BAT-konklusionen og husdyrgodkendelsesbekendtgørelsen.

Vilkår om renere teknologi videreføres i revurderingen.

VILKÅR

Der indsættes en omskrivning af tidligere vilkår.

25. Bedriften skal ved reovering af stalde, udskiftning af gulve, ventilationsanlæg, foderanlæg m.v. tage hensyn til renere teknologi og bedst anvendelige teknikker, hvilket skal kunne dokumenteres overfor tilsynsmyndigheden ved de regelmæssige tilsyn, herunder overvejelser omkring reduktion af ammoniakfordampning.

Udgår: Virksomheden skal løbende foretage en vurdering og tilretning i produktionen med henblik på anvendelsen af den mindst forurenende teknologi, herunder mindre forurenende råvarer, maskiner, processer og affaldsfrembringelse.

Virksomheden bør således fortsat arbejde aktivt på nedbringelse af emissionen af miljøfremmede stoffer som eksempelvis ammoniak. Viborg Kommune ønsker i samarbejde med virksomheden at indgå i denne proces.

9 HUSDYRBRUGETS OPHØR

I forbindelse med et eventuelt ophør af husdyrproduktionen vil stalde, gyllekanaler og gylle-tanke blive tømt og rengjort. Desuden vil ejendommen bygninger blive vedligeholdt, således at ejendommen ikke forfalder. Ved ophør vil ejendommen så vidt det er muligt blive solgt som landbrugsvirksomhed.

KOMMUNENS BEMÆRKNINGER OG VURDERING

Husdyrgodkendelsesbekendtgørelsens § 51 fastsætter følgende:

Ved ophør af aktiviteter på IE-husdyrbrug finder kapitel 4 b i lov om forurenede jord anvendelse.

Stk. 2. Ved ophør forstås

- 1) ophør af alle aktiviteter på IE-husdyrbruget,*
- 2) når et IE-husdyrbrug har meddelt kommunalbestyrelsen, at kapaciteten eller udnyttelsen af kapaciteten permanent nedsættes til under stipladsgrænserne i § 16 a, stk. 2, i husdyrbrugloven, eller stipladsgrænserne i § 12, stk. 1, nr. 1-3, i lov om miljøgodkendelse m.v. af husdyrbrug,*
- 3) situationer omfattet af § 59 a, stk. 2, i husdyrbrugloven, når godkendelsen er bortfaldet helt eller for den del, der ligger over stipladsgrænserne i § 16 a, stk. 2, i husdyrbrugloven, eller*
- 4) situationer omfattet af § 53, når godkendelsen er bortfaldet helt eller for den del, der ligger over stipladsgrænserne i § 12, stk. 1, nr. 1-3, i lov om miljøgodkendelse m.v. af husdyrbrug.*

Stk. 3. IE-husdyrbrug skal senest 4 uger efter driftsophør anmelde dette til kommunalbestyrelsen med et oplæg til vurdering efter § 38 k, stk. 1, i lov om forurenede jord. Vurderingen skal indeholde en risikovurdering med hensyn til menneskers sundhed og miljøet. Viser risikovurderingen, at det ikke kan afvises, at forureningen udgør en væsentlig risiko for menneskers sundhed eller miljøet, skal vurderingen tillige indeholde et oplæg til foranstaltninger, der sikrer, at forureningen ikke udgør en sådan risiko.

Ejendommen skal således i forbindelse med eventuelt ophør meddele det til Viborg Kommune og medsende en risikovurdering, der er udarbejdet efter reglerne.

VILKÅR

På baggrund af ovenstående er der stillet følgende vilkår i forhold til husdyrbrugets ophør, vilkåret er udspecificeret i forhold til vilkår i sidste revurdering:

26. Ved virksomhedens ophør skal der udføres følgende forureningsbegrænsende foranstaltninger:

- Gyllebeholder, fortank med rørsystemer, gyllekanaler/kummer, arealer omkring siloer m.v. skal tømmes og rengøres.
- Alle staldafsnit skal tømmes for husdyrgødning, der bortskaffes efter regler om udbringning af husdyrgødning.
- Alle olietanke skal tømmes.
- Restkemikalier, olieaffald, medicinaffald m.v. skal bortskaffes i henhold til Viborg Kommunes affaldsregulativer.

Udgår: I tilfælde af produktionsophør skal stalde og anlæg for opbevaring af husdyrgødning, foder og kemikalier tømmes og rengøres.

10 EGENKONTROL OG DOKUMENTATION

KOMMUNENS BEMÆRKNINGER OG VURDERING

Viborg Kommune vurderer, at de eksisterende vilkår om egenkontrol er tilstrækkelige til at sikre korrekt drift af husdyrbruget. Viborg Kommune kan desuden anvende protokollen/driftsjournalen sammen med revurderingens øvrige driftsvilkår til at kontrollere vilkårenes overholdelse i forbindelse med tilsyn.

Årlig indberetning til kommunalbestyrelsen.

Husdyrgodkendelsesbekendtgørelsens § 50 fastsætter følgende:

IE-husdyrbrug skal en gang årligt indsende følgende informationer til kommunalbestyrelsen, jf. dog stk. 3:

- 1) *Logbøger for eventuel miljøteknologi.*
- 2) *Dokumentation for miljøledelsessystem, jf. § 42, stk. 3.*
- 3) *Logbog over gennemførte kontroller, jf. § 44, stk. 5.*
- 4) *Dokumentation for overholdelse af fodringskrav, jf., § 46.*

Stk. 2. IE-husdyrbrug skal hvert år senest den 31. marts indsende informationer, jf. stk. 1, til kommunalbestyrelsen. Informationerne, jf. stk. 1, skal angå det forudgående kalenderår og skal sendes samlet til kommunalbestyrelsen.

Stk. 3. IE-husdyrbruget skal dog ikke indsende informationer, jf. stk. 1, hvis kommunalbestyrelsen inden for det seneste kalenderår har gennemført et tilsyn, jf. reglerne i den til enhver tid gældende miljøtilsynsbekendtgørelse.

Ovennævnte krav træder ikraft den 21. februar 2021.

VILKÅR

På baggrund af ovenstående stilles følgende vilkår til egenkontrol:

27. NYT Der skal hvert kalenderår føres en driftsjournal, der indeholder følgende punkter:

- **Opgørelse over husdyrproduktionen og opbevaringskapaciteten for husdyrgødning. Opgørelsen kan f.eks. være den pågældende del af gødningsregnskabet, effektivitets kontrol eller skatteregnskab.**
- **Afhentning af døde dyr til destruktionsanstalt.**
- **Uheld, der medfører forurening af jord eller vandløb.**

28. NYT Driftsjournalen skal opbevares på virksomheden i minimum fem år og skal fremvises til tilsynsmyndigheden, såfremt der anmodes herom.

29. NYT Såfremt ovenstående punkter nemt kan dokumenteres vha. kvitteringer og lign., kan disse erstatte en egentlig driftsjournal.

11 SAMLET KONKLUSION

Viborg Kommune vurderer, at husdyrbrugets revurderede miljøgodkendelse er blevet ajourført i lyset af den teknologiske udvikling, og at driften på ejendommen kan videreføres under overholdelse af de samlede vilkår.

Viborg Kommune vurderer, at driften foretages under principperne for godt landmandsskab med det formål at forhindre forurening fra bedriften.

Viborg Kommune vurderer, at bedriftens, at virksomhedens produktionsprocesser er optimeret i det omfang, det er muligt.

12 GODKENDELSENS GYLDIGHED, KLAGEVEJLEDNING OG UNDERRETNING

12.1 GODKENDELSENS GYLDIGHED

Virksomheden må i henhold til Lovbekendtgørelse om miljøgodkendelse m.v. af husdyrbrug, § 12, ikke udvides eller ændres bygnings- eller driftsmæssigt, herunder med hensyn til affaldsfrembringelsen, på en måde, der indebærer forøget forurening i forhold til det hermed tilladte, før udvidelsen eller ændringerne er godkendt af Viborg Kommune.

Hvis virksomheden ønskes ændret eller udvidet, skal Viborg Kommune i henhold til lovbekendtgørelsen § 12, stk. 3 have meddelelse herom, inden ændringen eller udvidelsen foretages.

Med hensyn til retsbeskyttelse af godkendelsen henvises til Lov om husdyrbrug m.v. § 40.

Tilsynsmyndigheden skal tage godkendelsen op til revurdering og om nødvendigt meddele påbud eller forbud, jf. Lov om miljøgodkendelse m.v. af husdyrbrug § 39, hvis:

- der er fremkommet nye oplysninger om forureningens skadelige virkning,
- forureningen medfører miljømæssige skadevirkninger, der ikke kunne forudses ved godkendelsens meddelelse,
- forureningen i øvrigt går ud over det, som blev lagt til grund ved godkendelsens meddelelse,
- væsentlige ændringer i den bedste tilgængelige teknik skaber mulighed for en betydelig nedbringelse af emissionerne, uden at det medfører uforholdsmæssigt store omkostninger for virksomheden,
- det af hensyn til driftssikkerheden i forbindelse med processen eller aktiviteten er påkrævet, at der anvendes andre teknikker,
- der er fremkommet nye oplysninger om sikkerhedsmæssige forhold på virksomheder, der er omfattet af regler fastsat i medfør af Miljøbeskyttelseslovens § 7 om risikobetonede processer m.v.

Tilsynsmyndigheden skal tage godkendelsen op til revurdering mindst hvert 10. år og om nødvendigt ændre vilkårene ved påbud efter Lov om miljøgodkendelse af husdyrbrug m.v. § 41.

Vilkårene kan dog i henhold til Lov om miljøgodkendelse af husdyrbrug m.v. § 53, stk. 2, til enhver tid ændres for at forbedre virksomhedens kontrol med egen forurening eller for at opnå et mere hensigtsmæssigt tilsyn.

Opmærksomheden henledes på, at denne godkendelse efter Lov om miljøgodkendelse af husdyrbrug m.v. ikke fritager virksomheden for de nødvendige tilladelser/anmeldelser i henhold til anden lovgivning.

Viborg Kommune skal som tilsynsmyndighed påse, at denne godkendelse og den øvrige miljølovgivning overholdes. Der skal i henhold til § 71 i Lov om miljøgodkendelse af husdyrbrug m.v. altid være adgang for de personer, der af Viborg Kommune er bemyndiget til at føre tilsyn.

12.2 KLAGEVEJLEDNING OG SØGSMÅL

Den revurderede godkendelse (dvs. eventuelle nye vilkår, der stilles som påbud efter § 39) kan påklages til Miljø- og Fødevareklagenævnet af ejer, klageberettigede myndigheder og organisationer samt enhver, der har en væsentlig, individuel interesse i sagens udfald, jf. husdyrbruglovens §§ 84 - 87.

En eventuel klage skal indgives elektronisk og stiles til Miljø- og Fødevareklagenævnet, men sendes til Viborg Kommune således:

Hvis du ønsker at klage over denne afgørelse, kan du klage til Miljø- og Fødevareklagenævnet. Du klager via Klageportalen, som du finder et link til på forsiden af www.naevneneshus.dk.

Klagen sendes gennem Klageportalen til den myndighed, der har truffet afgørelsen. En klage er indgivet, når den er tilgængelig for myndigheden i Klageportalen. Klager betaler et gebyr på 900 kr. for privatpersoners og 1.800 kr. for virksomheders og organisationers vedkommende.

Miljø- og Fødevareklagenævnet skal som udgangspunkt afvise en klage, der kommer uden om Klageportalen, hvis der ikke er særlige grunde til det. Hvis du ønsker at blive fritaget for at bruge Klageportalen, skal du sende en begrundet anmodning til Viborg Kommune, som har truffet afgørelse i sagen.

Myndigheden videresender herefter anmodningen til Miljø- og Fødevareklagenævnet, som træffer afgørelse om, hvorvidt din anmodning kan imødekommes.

Klagefristen er fire uger fra offentliggørelsen. Offentliggørelsen finder sted den 3. september 2021, hvilket betyder, at en eventuel klage skal være Viborg Kommune i hænde senest den 1. oktober 2021.

Såfremt der indkommer en klage, og Viborg Kommune ønsker at fastholde sin afgørelse om revurdering, skal kommunen senest 3 uger efter klagefristens udløb fremsende klagen til Miljø- og Fødevareklagenævnet ledsaget af sagens akter samt en udtalelse fra kommunen med sine bemærkninger til sagen og de anførte klagepunkter.

Samtidig med fremsendelse af klagen sender kommunen kopi af sin udtalelse til de i klagesagen involverede med en frist for at afgive bemærkninger til Miljø- og Fødevareklagenævnet på 3 uger fra modtagelsen.

Ejer vil ved klagefristens udløb få besked, såfremt der er modtaget klager.

Eventuel klage har opsættende virkning ifølge husdyrlovens § 80, dvs. de nye vilkår er ikke gældende, før klagen er færdigbehandlet, med mindre Miljø- og Fødevareklagenævnet bestemmer andet.

Søgsmål kan anlægges for domstolene i henhold til § 90 i Lov om miljøgodkendelse af husdyrbrug m.v. Fristen er 6 måneder fra godkendelsen er meddelt.

Klagevejledning og søgsmål

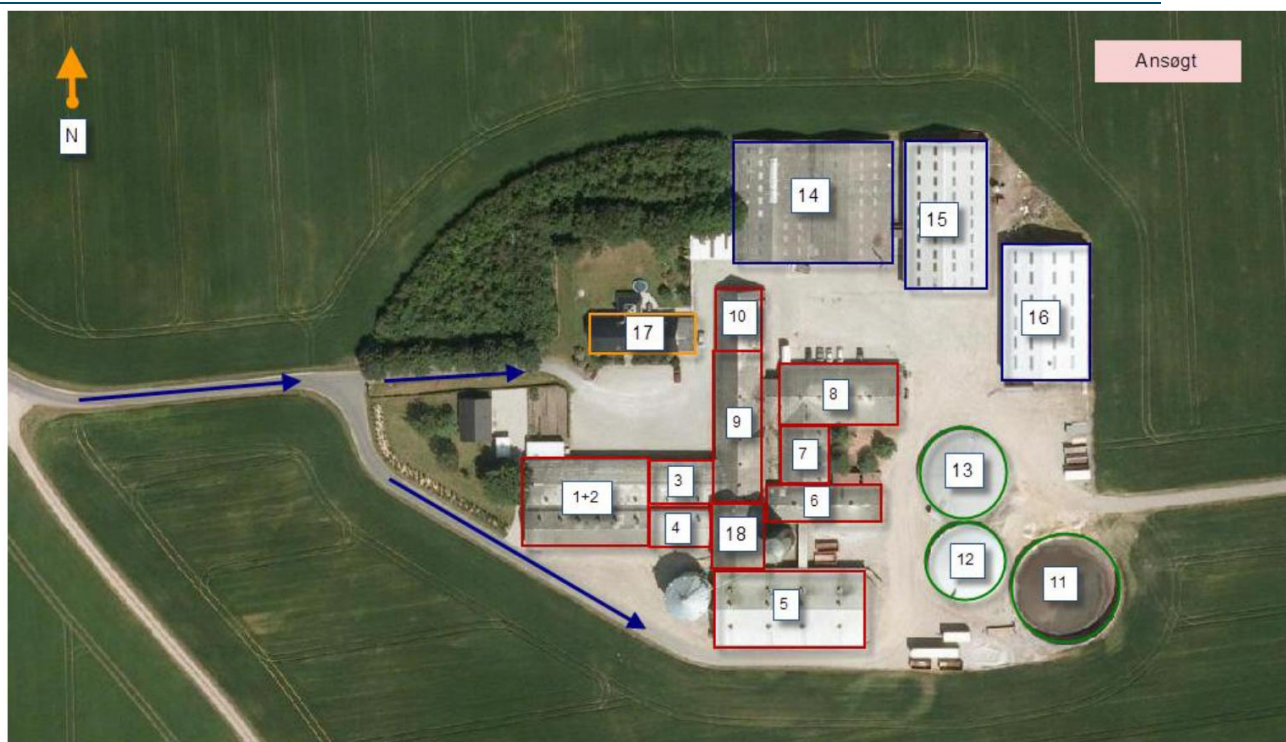
12.3 UNDERRETNING OM GODKENDELSEN

Kopi af godkendelsen er sendt til:

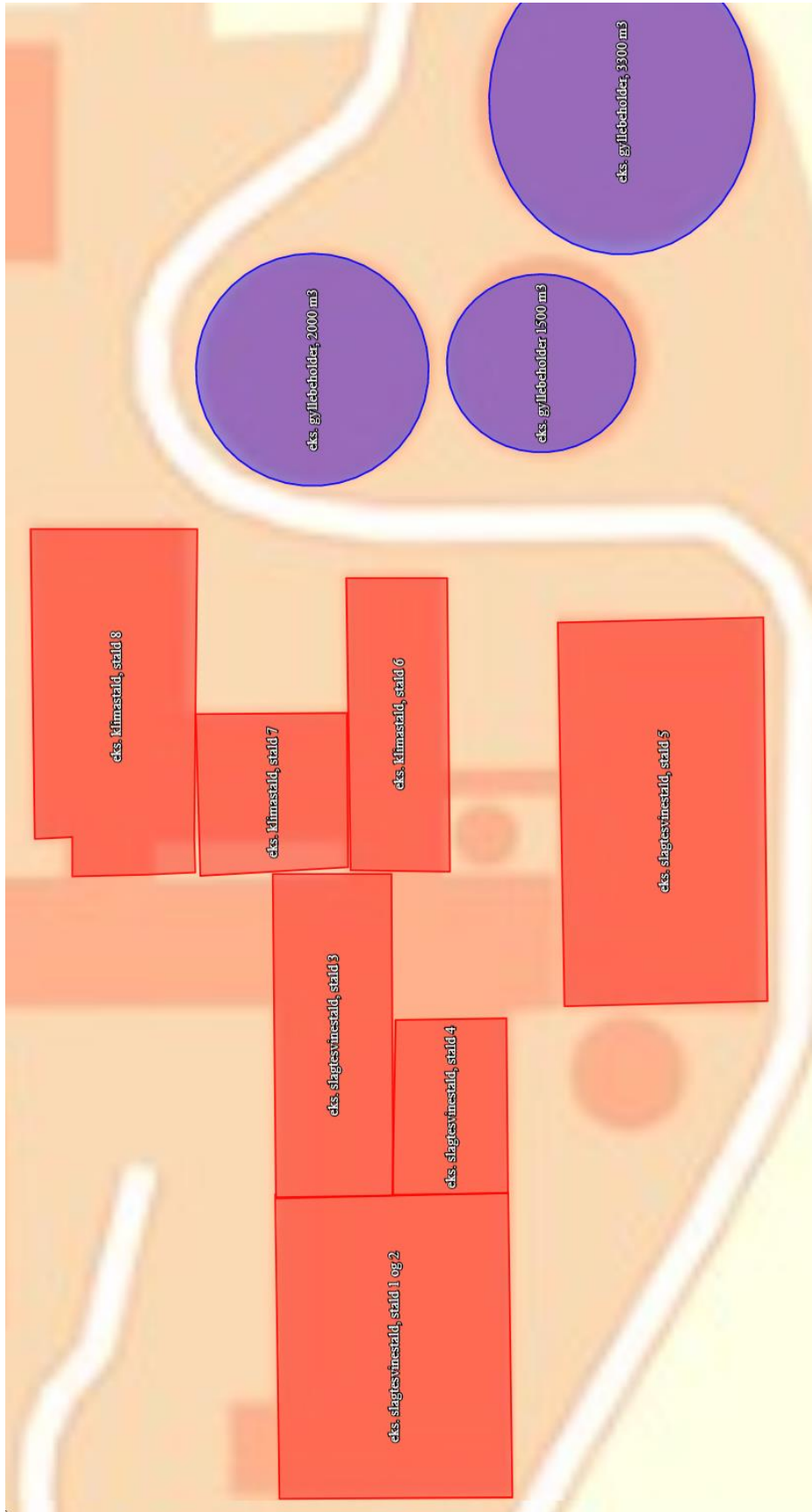
- Embedslægeinstitutionen Nord, Langelandsvej 8, 8940 Randers SV. (senord@sst.dk)
- Danmarks Fiskeriforening, Nordensvej 3, 7000 Fredericia. (mail@dkfisk.dk)
- Ferskvandsfiskeriforeningen for Danmark, Wormstrupvej 2, 7540 Haderup.
(nb@ferskvandsfiskeriforeningen.dk)
- Arbejderbevægelsens Erhvervsråd, Reventlowsgade 14, 1. sal, 1611 København V.
(ae@ae.dk)
- Forbrugerrådet, Fiolstræde 17, Postboks 2188, 1017 København K. (fbr@fbr.dk)
- Danmarks Naturfredningsforening, Masnedøgade 20, 2100 København Ø. (dnviborg-sager@dn.dk)
- Danmarks Sportsfiskerforbund, Skyttevej 5, 7182 Bredsten (himmerland@sportsfiskerforbundet.dk)
- Friluftsrådet Limfjord Syd, (limfjordsyd@friluftstraadet.dk)
- Det Økologiske Råd, Blegdamsvej 4B, 2200 København N (husdyr@ecocouncil.dk)
- Dansk Ornitologisk Forening, Vesterbrogade 140. København V, (natur@dof.dk, viborg@dof.dk)

13 BILAG

13.1 SITUATIONSPLAN



- 1-2. Slagtesvin, drænet gulv og spalter
3. Slagtesvin, drænet gulv og spalter
4. Slagtesvin, 25-49 pct. fast gulv, resten spalter
5. Slagtesvin, 25-49 pct. fast gulv, resten spalter
6. Smågrise, to-klimastald
7. Smågrise, to-klimastald
8. Smågrise. to-klimastald
9. Tom
10. Kontor
11. Gyllebeholder, 3.300 m³, overdækket
12. Gyllebeholder, 1.500 m³, overdækket
13. Gyllebeholder, 2.000 m³, overdækket
14. Maskinhus
15. Maskinhus
16. Maskinhus
17. Stuehus
18. Foderlade



13.2 BILAG OVERSIGTSKORT

