



REVURDERING AF MILJØGODKENDELSE

af svinebruget
Hevringholm
Sparrehusevej 17, Sparrehuse, 8981 Spentrup

Registreringsblad

Hovedmatrikel nr.	19d, Gassum By, Gassum
Cvr. nr.	39201771
Ejer af landbruget og driftsansvarlig	Ashøjgård I/S Kåtrupvej 52 8990 Fårup
Godkendelsesbetegnelse	IE svinebrug > 2.000 stipladser for fedesvin over 30 kg
Tilsynsmyndighed	Randers Kommune
Sagsnummer	09.17.00-P19-4-21
Sagsbehandler	Peter Dalgas Kruse
Dato for revurdering	13. december 2021

Indholdsfortegnelse

RESUMÉ	4
GENERELLE FORHOLD	4
VILKÅR	6
<i>Generelt</i>	6
<i>Anlæg</i>	6
<i>Husdyrproduktion</i>	6
<i>Staldindretning</i>	6
<i>Gødningsopbevaring og -håndtering</i>	6
<i>Lugt</i>	7
<i>Støj</i>	7
<i>Råvarer og hjælpestoffer</i>	8
<i>Affald</i>	9
<i>Bedste tilgængelig teknik</i>	9
<i>Skadedyr</i>	9
<i>Uheld</i>	9
<i>Egenkontrol</i>	10
<i>Ophør</i>	10
KOMMUNENS VURDERING	11
1. <i>Reduktion af ammoniakemission ved anvendelse af bedste tilgængelige teknik (BAT)</i>	12
2. <i>Natur</i>	12
3. <i>Øvrige vilkår</i>	13
OFFENTLIGGØRELSE	14
KLAGEVEJLEDNING	15
BILAG:	16

Resumé

Husdyrbruget har en kapitel 5 miljøgodkendelse fra den 10. september 2003 med tillæg af 29. november 2006, til en årlig produktion af 11.000 slagtesvin (30-104 kg). Godkendelsen er revideret den 19. september 2012.

Produktionsretten svarer til 272 DE (dyreenheder) jf. omregningsfaktorerne i bekendtgørelse nr. 1324 af 15. november 2016 om erhvervsmæssigt dyrehold, husdyrgødning, ensilage m.v. bilag 1, afsnit H. Oversigtsplan for husdyrbruget kan ses på Bilag 1.

Husdyrbruget har flere end 2.000 stipladser til fedesvin over 30 kg og er derfor omfattet af IE-direktivet. For IE-husdyrbrug gælder en række særregler udover vilkårene i miljøgodkendelsen og i denne revidering. I forbindelse med revidering af et IE-brug skal alle miljøgodkendelsens vilkår tages op til revision. En række vilkår er således ophævet, da disse forhold nu reguleres af generelle regler.

På baggrund af vilkårene i miljøgodkendelsen/revideringen, særreglerne for drift af IE-brug og de generelle regler for husdyrbrug vurderer Randers Kommune, at husdyrbruget Sparre-husevej 17, 8981 Spentrup ikke vil give anledning til uacceptable påvirkninger af omgivelserne, og at husdyrbruget forsat vil kunne drives uden væsentlige gener for omgivelserne.

Generelle forhold

Miljøgodkendelser af IE-husdyrbrug skal regelmæssigt og mindst hvert 10. år revideres og om nødvendigt ajourføres i henhold til den teknologiske udvikling. Dog skal kommunalbestyrelsen foretage den første regelmæssige revidering, når der er forløbet 8 år fra det tidspunkt, hvor husdyrbruget første gang blev godkendt. Desuden skal der foretages revidering inden 4 år efter, at EU har offentliggjort en BAT-konklusion, hvilket sidst skete den 21. februar 2017.

Revideringen udføres i henhold til Husdyrbrugloven¹ og Godkendelsesbekendtgørelsen².

Kommunen skal iht. bekendtgørelsen sikre:

- at BAT-konklusionens krav vedr. NH₃ emission er opfyldt (§ 25), se afsnit Vurdering, 1.
- at kravet om maksimal totaldeposition af ammoniak på visse naturområder (kategori 1 og kategori 2) er opfyldt (§§ 26 og 27) se afsnit Vurdering, 2.
- at øvrige BAT-relaterede emner (Bedste Tilgængelige Teknologi) bliver håndteret effektivt (§ 35)
- at krav overholdes mht. vandforbrug, grænseværdier, vedligeholdelse, ophør, farlige stoffer (§ 36 nr. 9-13), se afsnit Vurdering, 3.
- at alle eksisterende vilkår bliver revideret (§ 40).

Revideringen skal resultere i, at vilkår i den oprindelige godkendelse enten bibeholdes, slettes fordi de ikke er relevante, eller skærpes.

¹ Lovbekendtgørelse 2019-05-01 nr. 520 om husdyrbrug og anvendelse af gødning m.v.

² Bekendtgørelse 2020-12-29 nr. 2256 om godkendelse og tilladelse m.v. af husdyrbrug.

Den reviderede miljøgodkendelse er stadig en kapitel 5 godkendelse, som omfatter det tilladte antal dyr. Revurderingen skal dog foretages ud fra de krav og de beregninger, som følger af den nye godkendelsesbekendtgørelse, og derfor er beregningerne udført i det nye system husdyrgodkendelse.dk, som bygger på m² produktionsareal og gødningsoverflade.

Medmindre andet fremgår, er beregningerne foretaget for bruttoarealer af stalde og lagre (worst-case). I denne sag er der anvendt bruttoarealerne, se Bilag 1.

Øvrig lovgivning - f.eks. den til enhver tid gældende Godkendelsesbekendtgørelse, Husdyrgødningsbekendtgørelse³, samt Gødningsanvendelsesbekendtgørelsen⁴ skal også overholdes og særligt bemærkes:

- At et IE-husdyrbrugs godkendelse skal revurderes, når EU-Kommissionen offentliggør en ny BAT-konklusion.
- At IE-husdyrbrug skal have et miljøledelsessystem, jf. § 42 i Godkendelsesbekendtgørelsen.
- At IE-husdyrbrug skal oplære personale, jf. § 43 i Godkendelsesbekendtgørelsen.
- At IE-husdyrbrug skal udarbejde og følge en plan for regelmæssig kontrol, reparation, vedligeholdelse og beredskab, jf. § 44 i Godkendelsesbekendtgørelsen.
- At i tilfælde af hændelser eller uheld der mærkbart berører miljøet, skal kommunen ved påbud ændre IE-husdyrbrugets vilkår for at begrænse konsekvenserne og forhindre yderligere hændelser eller uheld, jf. § 45 i Godkendelsesbekendtgørelsen.
- At IE-husdyrbrug skal opfylde fordringskrav og anvende teknikker for reducere den samlede mængde kvælstof og fosfor, jf. § 46 i Godkendelsesbekendtgørelsen.
- At IE-husdyrbrug skal anvende energieffektiv belysning, jf. § 47 i Godkendelsesbekendtgørelsen.
- At IE-husdyrbrug skal reducere støvemissioner fra staldanlæg, jf. § 48 i Godkendelsesbekendtgørelsen.
- At IE-brug straks underretter kommunen ved manglende overholdelse af vilkår og krav, jf. § 49 i Godkendelsesbekendtgørelsen.
- At IE-brug årligt skal indsende informationer til kommunen, jf. § 50 i Godkendelsesbekendtgørelsen.
- At der på arealer hvor der kortvarigt er dyr, men som ikke medregnes som produktionsareal, skal foretages effektiv rengøring efter endt ophold (eks. udleveringsrum og service- og gangarealer m.v.), jf. § 38 i Godkendelsesbekendtgørelsen.

³ Bekendtgørelse 2021-06-21 nr. 1451 om miljøregulering af dyrehold og om opbevaring af gødning.

⁴ Bekendtgørelse 2021-07-02 nr. 1551 om anvendelse af gødning

Ud over revurderingens vilkår, samt de generelle regler, skal driftsansvarlige desuden være opmærksom på følgende:

- At grundlaget for revurderingen er revurderingsskema nr. 227851, version 0.
- At ændring, etablering, eller renovering af bygninger, pladser, siloer, opbevaringstanke m.v. i forhold til sidst indsendte ansøgning skal anmeldes til kommunen.
- At husdyrbrugets produktionsret helt eller delvis kan bortfalde, hvis den ikke har været helt eller delvist udnyttet i en sammenhængende periode på 3 år.
- At næste revurdering af husdyrbrugets miljøgodkendelse skal ske senest år 2031.

Vilkår

Generelt

1. Et eksemplar af denne afgørelse skal til enhver tid være tilgængelig på husdyrbruget, og driftspersonalet skal være orienteret om indholdet.
2. Husdyrbrugets indretning og drift skal miljømæssigt være i overensstemmelse med de oplysninger, der ligger til grund for revurderingen, dog med de eventuelle ændringer der fremgår af vilkårene.
3. **Påbud.** Eventuelt ejerskifte skal meddeles tilsynsmyndigheden senest 1 måned efter, det har fundet sted.
4. Næste revurdering af husdyrbrugets miljøgodkendelse skal finde sted senest i 2031.
5. **Påbud i denne revurdering skal være efterlevet senest den 13. december 2021.**

Anlæg

Husdyrproduktion

6. Den årlige tilladte produktion omfatter maksimalt 11.000 slagtesvin (30-104 kg) svarende til 271,67 DE (dyreenheder) efter omregning på nuværende tidspunkt.

Staldindretning

7. Staldsystemerne skal være etableret med delvis spaltegulv og drænet gulv + spalter (33 %/67 %).

Gødningsopbevaring og -håndtering

8. I forbindelse med påfyldning af gyllevogn må der ikke spildes flydende husdyrgødning på jorden, således at der er fare for forurening af jord, grundvand, vandløb eller dræn.
9. Ved begrundet mistanke om gyllepild fra utætheder i gylletanke, skal der på tilsynsmyndighedens forlangende udtages prøver af væsken i inspektionsbrøn-

dene ved gyllebeholderne. Prøverne skal analyseres for eventuelt indhold af gylle.

Analyserne skal omfatte et passende antal parametre, der tilsammen indikerer tilstedeværelsen af gylle, fx COD, ammoniak, total N, total P og nitrat.

Analyserne skal foretages som akkrediterede målinger og resultatet indsendes direkte fra laboratoriet til Randers Kommune, hurtigst muligt, når det foreligger.

10. Husdyrbruget skal altid have en opbevaringskapacitet for flydende husdyrgødning inkl. vand fra befæstede arealer, svarende til mindst 9 måneders produktion.
11. Opbevaringskapaciteten kan opfyldes ved skriftlig aftale om opbevaring på anden ejendom. Sådanne aftaler skal være af mindst 5 års varighed og skal indsendes til tilsynsmyndigheden senest ½ år før aftalerne træder i kraft.

Lugt

12. Svinebrugets drift skal indrettes således, at der ikke opstår væsentlige lugt- eller støvgener hos omkringliggende nabobeboelser.
13. Der skal jævnligt gøres rent i staldene.
14. Bund- og vægflader skal så vidt muligt holdes tørre for at mindske lugtgenerne.
15. Ventilationsfirmaets instruktioner for vedligeholdelse af ventilationsanlæggene skal følges. Anlægget skal rengøres jævnligt (efter hvert hold grise) og justeres efter behov, dog mindst en gang om året.
16. **Påbud.** Såfremt der efter kommunens vurdering opstår væsentlige lugtgener, der skønnes at være større, end der kan forventes ifølge grundlaget for miljøvurderingen, kan kommunen meddele påbud om, at der skal indgives og gennemføres projekt for afhjælpende foranstaltninger.

Støj

17. Husdyrbrugets bidrag til det udendørs støjniveau målt ved nabobeboelse i det åbne land må i intet punkt overstige følgende grænseværdier:

	Tidsinterval	Grænseværdi	Midlingstid
Hverdage	Kl. 07.00-18.00	55 dB(A)	8 timer
Lørdage	Kl. 07.00-14.00	55 dB(A)	7 timer
Lørdage	Kl. 14.00-18.00	45 dB(A)	4 timer
Søn- og helligdage	Kl. 07.00-18.00	45 dB(A)	8 timer
Aften	Kl. 18.00-22.00	45 dB(A)	1 time
Nat	Kl. 22.00-07.00	40 dB(A)	½ time

Støjens maksimalværdi må om natten ikke overstige 55 dB(A) ved boliger.

Støjbelastningen er det ækvivalente, korrigerede støjniveau i dB(A) målt eller beregnet i punkter 1,5 m over terræn. Referencetiden er det mest støjbelastede tidsrum i perioden.

Brugen af landbrugsredskaber i marken er undtaget fra støjgrænserne.

Såfremt kommunen får begrundet mistanke om, at vilkårene om støjgrænser ikke er overholdt, forlanges det, at husdyrbruget foretager de nødvendige tiltag og efterfølgende fremsender dokumentation for, at støjgrænserne ikke er overskredet. Udgifterne hertil afholdes af husdyrbruget.

Dokumentationen skal ske i form af målinger og/eller beregninger foretaget i en periode, hvor husdyrbrugets støj under normale forhold er maksimal. Dokumentation vedrørende støj skal udføres efter gældende vejledninger fra Miljøstyrelsen, pt. nr. 5/1984, *Målinger af ekstern støj* og nr. 5/1993, *Beregning af ekstern støj fra virksomheder* eller Orientering nr. 9/1997.

Måling og beregning skal udføres af et målefirma, der er akkrediteret eller en person, der er certificeret til "miljømålinger – ekstern støj".

18. Hvis der foregår korntørring på ejendommen kan grænseværdien om aftenen og om natten forhøjes med 5 dB (A) i høstperioden (højest 5 uger).
19. Hvis det i forbindelse med afhentning af slagtesvin til slagteriet er nødvendigt i tidsrummet kl. 18-07 at samle grisene i en lastvogn et par timer inden afhentningen, skal denne vogn placeres afskærmet mod naboer, så disse ikke generes af støjen.
20. Der må kun køres med gyllevogn gennem Gassum og Dyrby på hverdage mellem kl. 07.00 og 22.00.
21. Lavfrekvent støj fra landbruget må ikke overstige følgende værdier målt inden døre i omkringliggende beboelser. Støjgrænserne gælder over et måletidsrum på 10 minutter, hvor støjen er mest kraftig:

Anvendelse		A-vægtet Lydtryksniveau (10-160 Hz) dB
Beboelsesrum	Aften/nat kl. 18-07	20
	Dag kl. 7-18	25
Kontorer, undervisningslokaler og andre lignende støjfølsomme rum		30
Øvrige rum i virksomheder		35

Råvarer og hjælpestoffer

22. **Påbud.** Tankning af brændstof skal til enhver tid ske på en plads med fast og tæt bund uden afløb. Tankning skal ske under opsyn.

23. **Påbud.** Spild af olie skal kunne observeres og opsamles med kattegrus eller andet olieabsorberende materiale.
24. **Påbud.** Opbevaring og håndtering af råvarer, kemikalier og sprøjtemidler må ikke medføre forurening eller risiko for forurening af omgivelserne, herunder jord, overfladevand, grundvand, luft eller kloak.

Affald

25. Affald skal opbevares på en måde, som ikke medfører forurening af omgivelserne herunder jord, grundvand, vandløb og luft.

Bedste tilgængelig teknik

26. Svinebruget skal mindst en gang om året undersøge muligheden for at indføre den bedste tilgængelige teknologi i form af ændrede råvarer, nye metoder eller besparelser på materialer og ressourcer, således at virksomhedens miljøbelastning af det eksterne miljø nedsættes.
27. Det påhviler ejeren en gang årligt, hvis tilsynet vurderer det nødvendigt på grund af væsentlige lugtgener, at undersøge mulighederne for at reducere lugtgenerne ved at anvende ny teknologi.

Skadedyr

28. Der skal på ejendommen foretages effektiv fluebekæmpelse i overensstemmelse med de til enhver tid nyeste retningslinjer jf. <https://agro.au.dk/myndighedsraadgivning/>.
29. Opbevaring af foder skal ske på en sådan måde, at der ikke opstår risiko for tilhold af rotter eller andre skadedyr.

Uheld

30. Svinebruget skal indrettes og drives således, at spild og andet ukontrolleret udslip af forurenende stoffer forhindres og forebygges.
31. **Påbud.** Der skal foreligge en beredskabsplan, som fortæller, hvornår og hvordan der skal reageres ved uheld, som kan medføre konsekvenser for det eksterne miljø, herunder uheld med husdyrgødning og olietanke.

Beredskabsplanens indhold er beskrevet i husdyrgodkendelsesbekendtgørelsens § 44. Beredskabsplanen skal ajourføres mindst en gang om året samt efter uheld.

32. Ved uheld, der afstedkommer risiko for forurening af miljøet, skal Beredskabet straks orienteres via tlf. 112. Instrukserne i den udarbejdede beredskabsplan for husdyrbruget skal følges. Endvidere skal kommunens Miljø- og Teknik forvaltning hurtigst muligt underrettes på tlf. 89 15 15 15.

Egenkontrol

33. Til kontrol af driftsvilkårene og forudsætningerne for godkendelsen skal der årligt føres journal med nedenstående oplysninger:
- a. Forbrug pr. år af foder, energi (olie, el, diesel) og vand.
 - b. Opgørelse en gang årligt pr. 1. august over husdyrproduktion og opbevaringskapacitet for husdyrgødning. Opgørelsen kan være den gældende del af gødningsregnskabet.
 - c. Bortskaffelse af affald og farligt affald. Der noteres typer, mængder, transportørfirma og modtagefirma.
 - d. Afhentning af døde dyr til destruktionsanstalt
 - e. Rengøring af stalde og ventilationsanlæg.
 - f. Reparation af gyllebeholdere med dato.
 - g. Uheld der medfører forurening af jord, dræn eller vandløb.

Ophør

34. **Påbud.** Ved ophør af husdyrproduktionen skal der træffes de nødvendige foranstaltninger for at undgå forureningsfare og for at bringe stedet i en miljømæssig forsvarlig tilstand. F.eks. skal der ske en fuldstændig tømning af husdyrgødning i stalde, gyllebeholdere mv. og ske bortskaffelse af fodermidler, døde dyr og medicin.

KOMMUNENS VURDERING

Husdyrbruget har en kapitel 5 miljøgodkendelse fra den 10. september 2003 med tillæg af 29. november 2006, til en årlig produktion af 11.000 slagtesvin (30-104 kg). Oversigtsplan for husdyrbruget kan ses på Bilag 1.

Produktionsretten svarer til 272 DE (dyreenheder) jf. omregningsfaktorerne i bekendtgørelse nr. 1324 af 15. november 2016 om erhvervsmæssigt dyrehold, husdyrgødning, ensilage m.v. bilag 1, afsnit H. Der er stillet vilkår i overensstemmelse hermed.

Ved revurdering af et husdyrbrug skal det sikres, at kravene i Godkendelsesbekendtgørelsens §25 (BAT) og §§ 26, 27 (ammoniakpåvirkning af natur) er overholdt.

Særligt for IE-brug

Svinebruget Sparrehusevej 17, 8981 Spentrup har 2.750 stipladser for fedesvin over 30 kg og er dermed et IE-brug (mere end 2.000 stipladser for fedesvin over 30 kg).

Ved revurdering skal det (jf. Godkendelsesbekendtgørelsens § 35) sikres, at et IE-brug indrettes og drives på en sådan måde at:

- der ud over iagttagelse af kravet i § 25 er truffet de nødvendige foranstaltninger for at forebygge og begrænse forurening ved anvendelse af den bedste tilgængelige teknik,
- energi- og råvareforbruget udnyttes mest effektivt,
- mulighederne for at substituere særligt skadelige eller betænkelige stoffer med mindre skadelige eller betænkelige stoffer er udnyttet,
- produktionsprocesserne er optimeret, i det omfang det er muligt,
- affaldshierarkiet, jf. § 6 b i lov om miljøbeskyttelse, iagttages,
- der, i det omfang forureningen ikke kan undgås, er anvendt bedste tilgængelige rensningsteknik, og
- der er truffet de nødvendige foranstaltninger med henblik på at forebygge uheld og begrænse konsekvenserne heraf.

Ved revurdering at et IE-brug skal der (jf. Godkendelsesbekendtgørelsens § 36, stk. 1, nr. 9-13) fastsættes vilkår om følgende:

- Tilrettelæggelse af husdyrbruget og driften heraf, så vandforbruget minimeres mest muligt.
- Grænseværdier, tekniske foranstaltninger eller tilsvarende parametre.
- Regelmæssig vedligeholdelse og overvågning af de foranstaltninger, der træffes for at forebygge og begrænse emissionerne fra husdyrbruget.

- Hvordan der ved ophør af driften skal træffes de nødvendige foranstaltninger for at undgå forureningsfare og for at bringe stedet tilbage i tilfredsstillende tilstand.
- Begrænsning af anvendelse, fremstilling eller frigivelse af relevante farlige stoffer i forbindelse med husdyrproduktionen med henblik på at undgå risiko for forurening af jordbund og grundvand på husdyrbruget. Ved farlige stoffer forstås stoffer og blandinger som defineret i artikel 3 i Europa-Parlamentets og Rådets forordning (EF) nr. 1272/2008 om klassificering, mærkning og emballering af stoffer og blandinger.

Randers Kommune vurderer, at disse krav er overholdt, dels gennem Godkendelsesbekendtgørelsens særregler for drift og indretning af IE-brug, dels ved vilkår stillet i miljøgodkendelsen og ved påbud i denne revurdering.

1. Reduktion af ammoniakemission ved anvendelse af bedste tilgængelige teknik (BAT)

Kommunens vurderinger og bemærkninger

I ansøgningssystemet, Husdyrgodkendelse.dk er der foretaget en beregning af det emissionsniveau (BAT-krav) for ammoniak, der er opnåeligt ved anvendelse af bedst tilgængelig teknologi. Der beregnes et samlet BAT-krav for husdyrbrugets anlæg (stalde og faste gødningslagre) ud fra emissionsfaktorerne i Godkendelsesbekendtgørelsens bilag 3.

Det samlede BAT-krav er beregnet til max. 5.825 kg N/år. Husdyrbrugets samlede ammoniakfordampning er beregnet til 5.825 kg N/år, jf. ansøgningssystemet, Husdyrgodkendelse.dk. Husdyrbruget overholder kravet i Godkendelsesbekendtgørelsens §25, jf. bilag 3, pkt. A.

Husdyrbrugets stalde er indrettet med delvis spaltegulv (25-49 % fast gulv) og fuldspaltegulv (ændret til drænet gulv + spalter (33 %/67 %). Ammoniakemissionen er beregnet med drænet gulv + spalter (33 %/67 %) på hele produktionsarealet, hvilket giver den højeste emission. I tilføjelse til husdyrbrugets miljøgodkendelse er der stillet vilkår for staldsystemer. Vilkåret er overført.

Det er en forudsætning for beregningerne, at der er god staldhygiejne, hvilket der er eksisterende vilkår for i miljøgodkendelsen.

Der er i husdyrbrugets miljøgodkendelse ingen vilkår om anvendelse af ammoniakreducerende miljøteknologi. På den baggrund er der ikke grundlag for at stille yderligere vilkår om ammoniakreduktion.

2. Natur

For husdyrbruget gælder følgende:

- Ammoniakemissionen fra det samlede anlæg (stalde og lagre) er beregnet til 5.825 kg N/år.
- De to nærmeste ammoniakfølsomme naturarealer af typen kategori 1-natur (surt overdrev hhv. stilk-egekrat) ligger 950 m NV og 1.050 m NØ for staldene.
- Nærmeste ammoniakfølsomme naturareal af typen kategori 2-natur (overdrev) ligger 2,5 km Ø for staldanlægget.

Kommunens vurderinger og bemærkninger

Placeringen af naturpunkterne ses i Bilag 2.

Husdyrloven fastlægger, at husdyrbrug maksimalt må totalbelaste kortlagte habitatnaturtyper i internationale naturbeskyttelsesområder (kategori 1-natur) med 0,7 kg N/ha år, 0,4 kg N/ha år eller 0,2 kg N/ha år, afhængig af kumulation med andre husdyrbrug i nærområdet. Totaldepositionen af ammoniak er i husdyrgodkendelse.dk beregnet til hhv. 0,3 og 0,4 kg N/ha år. Randers Kommune har vurderet på de omkringliggende øvrige husdyrbrug indenfor en afstand af 2,5 km fra hvert af de to naturpunkter. Husdyrbrug indenfor fastlagte afstande og med emissioner over fastlagte værdier vil bidrage til kumulation med ejendommen Sparrehusevej 17.

For stilkegekrattet (0,4 kg N/ha år) er der ikke andre i kumulation, og grænseværdien på max 0,7 kg N bliver overholdt. For kategori 1-overdrevet (0,3 kg N/ha år) ligger der et andet husdyrbrug i kumulation, Gunderupvej 5, 9550 Mariager. Grænseværdien for naturområdet er derfor max 0,4 kg N, hvilket bliver overholdt. Randers Kommune vurderer, at husdyrbrugets ammoniakemission ikke vil give anledning til væsentlig miljøpåvirkning af kategori 1-natur.

For højmoser, lobeliesøer, heder større end 10 ha og overdrev større end 2,5 ha, som ligger uden for internationale naturbeskyttelsesområder (kategori 2-natur) er beskyttelsesniveauet en totaldeposition på max. 1,0 kg N/ha år. Totaldepositionen af ammoniak er i husdyrgodkendelse.dk beregnet til 0,1 kg N/ha år. Randers Kommune vurderer, at husdyrbrugets ammoniakemission ikke vil give anledning til en væsentlig miljøpåvirkning af kategori 2-natur.

Husdyrbruget overholder dermed kravene i Godkendelsesbekendtgørelsens §§ 26 og 27.

3. Øvrige vilkår

For IE-brug gælder, at alle miljøgodkendelsens vilkår tages op i forbindelse med revurderingen. Jf. Husdyrbruglovens § 40, stk. 2 skal påbud, ud over hvad der følger af BAT eller af § 36, være begrundede i en vurdering af:

- om der er fremkommet nye oplysninger om forureningens skadelige virkning,
- om forureningen medfører miljømæssige skadevirkninger, der ikke kunne forudses ved godkendelsens meddelelse,
- om forureningen i øvrigt går ud over det, som blev lagt til grund ved godkendelsens meddelelse,
- om væsentlige ændringer i den bedst tilgængelige teknik (BAT), skaber mulighed for en betydelig nedbringelse af emissionerne uden at medføre uforholdsmæssigt store omkostninger, eller
- om det af hensyn til driftssikkerheden i forbindelse med processen eller aktiviteten er påkrævet, at der anvendes andre teknikker.

En del af vilkårene i miljøgodkendelsen (10. september 2003) og tillægget (29. november 2006) er ikke længere relevante. Udnyttelsesfrist (da udnyttelse er sket). Vilkår for gødsning af udbringingsarealer, udlæg af gødsningsfri bræmme, foderets indhold af kvælstof, kontrol af fly-

delag, 10 års kontrol af gyllebeholdere, håndtering og afhentning af døde dyr, opbevaring af spildevandsslam, samt håndtering af sprøjteudstyr, varetages nu af generelle regler i forskellige bekendtgørelser. Regler for opbevaring af farligt affald fremgår af kommunens affaldsregulativ. På den baggrund bortfalder nogle af miljøgodkendelsens vilkår i afsnittene 1.3.2, 1.3.3, 1.3.4, 1.3.6, 1.3.8, 1.3.9, 1.3.10, 1.3.11, 1.3.12 og 1.3.13, samt vilkår i afsnit 1.3.13 i tillægget. De tilbageværende vilkår er indskrevet i denne revurdering.

Randers Kommune har ikke fundet anledning til at skærpe vilkårene for husdyrbrugets drift, men har tilføjet nogle nye vilkår som påbud iht. kravene i godkendelsesbekendtgørelsens § 36 stk. 1, nr. 9-13:

Vilkår 22, 23 og 24 om opbevaring og håndtering af kemikalier, samt om placering af dieseltanke og oliespild. Begrundet i § 36 stk. 1, nr. 13 om at begrænse udledning af relevante farlige stoffer.

Vilkår 34 om svinebrugets ophør. Begrundet i § 36 stk. 1, nr. 12.

Herudover er det vurderet, at i § 36 stk. 1, nr. 9 om at minimere vandforbruget er udtrykt i eksisterende egenkontrolvilkår om registrering af vandforbrug. At § 36 stk. 1, nr. 10 om tekniske foranstaltninger er udtrykt i de eksisterende vilkår under Staldindretning, Lugt og Affald. At § 36 stk. 1, nr. 11 om overvågning af foranstaltninger er udtrykt i de eksisterende vilkår under Egenkontrol.

Yderligere nye vilkår:

Vilkår 3 om at oplyse om ejerskifte. Hjemlet i Lovens § 40 stk. 2 nr. 5 om driftssikkerheden.

Vilkår 16 om lugtgener ud over godkendelsens forudsætninger. Hjemlet i Lovens § 40 stk. 2 nr. 3.

Vilkår 28 om bekæmpelse af fluer er opdateret, idet henvisning til nyeste retningslinjer er indsat.

Vilkår 31 om beredskabsplan er blevet indsat i henhold til godkendelsesbekendtgørelsens § 44 og udvidet med krav om opdatering.

Offentliggørelse

Offentliggørelse forud for revurderingen

Randers Kommune har offentliggjort, at der indledes revurdering af husdyrbruget på kommunes hjemmeside, randers.dk den 30. juni 2021.

Der er i den forbindelse ikke indkommet bemærkninger eller anmodninger om tilsendelse af udkast til revurdering.

Offentliggørelse af revurderingen

Revurderingen bekendtgøres på Randers Kommunes hjemmeside www.randers.dk den 13. december 2021, som er revurderingens dato.

Følgende er underrettet om revurderingen:

- Ejer/driftsansvarlig
- Konsulent
- Parter
- Danmarks Naturfredningsforening, dnranders-sager@dn.dk
- DN lokalafdeling v. Christian Halgreen, christian@halgreen.dk
- Danmarks Sportsfiskerforbund, post@sportsfiskerforbundet.dk
- Danmarks Sportsfiskerforbund, lokalafdeling, ta@sportsfiskerforbundet.dk
- Det Økologiske Råd, husdyr@ecocouncil.dk
- Dansk Ornitologisk Forening, natur@dof.dk
- Lokalafdelingen Dansk Ornitologisk Forening, randers@dof.dk
- Styrelsen for Patientsikkerhed, TRnord@stps.dk

Klagevejledning

Denne afgørelse kan påklages til Miljø- og Fødevareklagenævnet jf. Husdyrlovens § 76. Der kan klages over nye vilkår. Der kan ikke klages over indholdet af de gamle vilkår, som videreføres. Der kan desuden klages over beslutningen om bibeholdelse eller bortfald af de eksisterende vilkår.

Hvem kan klage?

Denne afgørelse kan påklages til Miljø- og Fødevareklagenævnet af:

- afgørelsens adressat,
 - miljø- og fødevareministeren, når væsentlige nationale eller internationale interesser er berørt, og
 - enhver, der har en individuel, væsentlig interesse i sagens udfald.
- foreninger og organisationer som nævnt i Husdyrlovens §§ 85-87

Hvordan klager jeg?

Du klager via Klageportalen, som du finder på www.borger.dk og www.virk.dk. Klagen sendes herefter gennem Klageportalen til Randers Kommune.

Klagen skal være indgivet inden fire uger efter denne afgørelse er meddelt - **senest den 10. januar 2022**. Er afgørelsen offentligt bekendtgjort, regnes klagefristen dog altid fra bekendtgørelsen. Klagen er indgivet, når den er tilgængelig for Randers Kommune i Klageportalen.

Når du klager, skal du betale et gebyr på kr. 900 for private. Virksomheder og organisationer skal betale et gebyr på 1.800 kr. Du betaler gebyret med betalingskort på Klageportalen.

Du kan læse mere om klagens behandling på Miljø- og Fødevareklagenævnets hjemmeside www.nmkn.dk

Kan jeg blive fritaget for brug af Klageportalen?

Hvis du ønsker at blive fritaget for at bruge Klageportalen, skal du sende en begrundet anmodning herom til Randers Kommune via e-mail landbrug@randers.dk eller med almindelig post til Randers Kommune, Teknik og Miljø, Laksetorvet, 8900 Randers C, att. Landbrug. Randers Kommune videresender anmodningen til Miljø- og Fødevareklagenævnet, som beslutter, om du kan blive fritaget.

Må tilladelsen udnyttes, hvis den påklages?

Når en klage modtages i Miljø- og Fødevareklagenævnet, bliver der oprettet en sag i nævnets journalsystem.

Sagens parter orienteres om Miljø- og Fødevareklagenævnets sagsbehandlingstid, om persondataloven og om frist for fremsættelse af yderligere bemærkninger til sagen.

Afgørelsen bliver meddelt som et påbud efter husdyrbruglovens § 39.

Eventuel klage har opsættende virkning ifølge husdyrlovens § 80, dvs. ændringerne er ikke gældende, før klagen er færdigbehandlet, med mindre Miljø- og Fødevareklagenævnet bestemmer andet.

Hvis du vil indbringe afgørelsen for domstolene, skal det ske inden 6 måneder fra afgørelsen er meddelt jf. Husdyrlovens § 90.

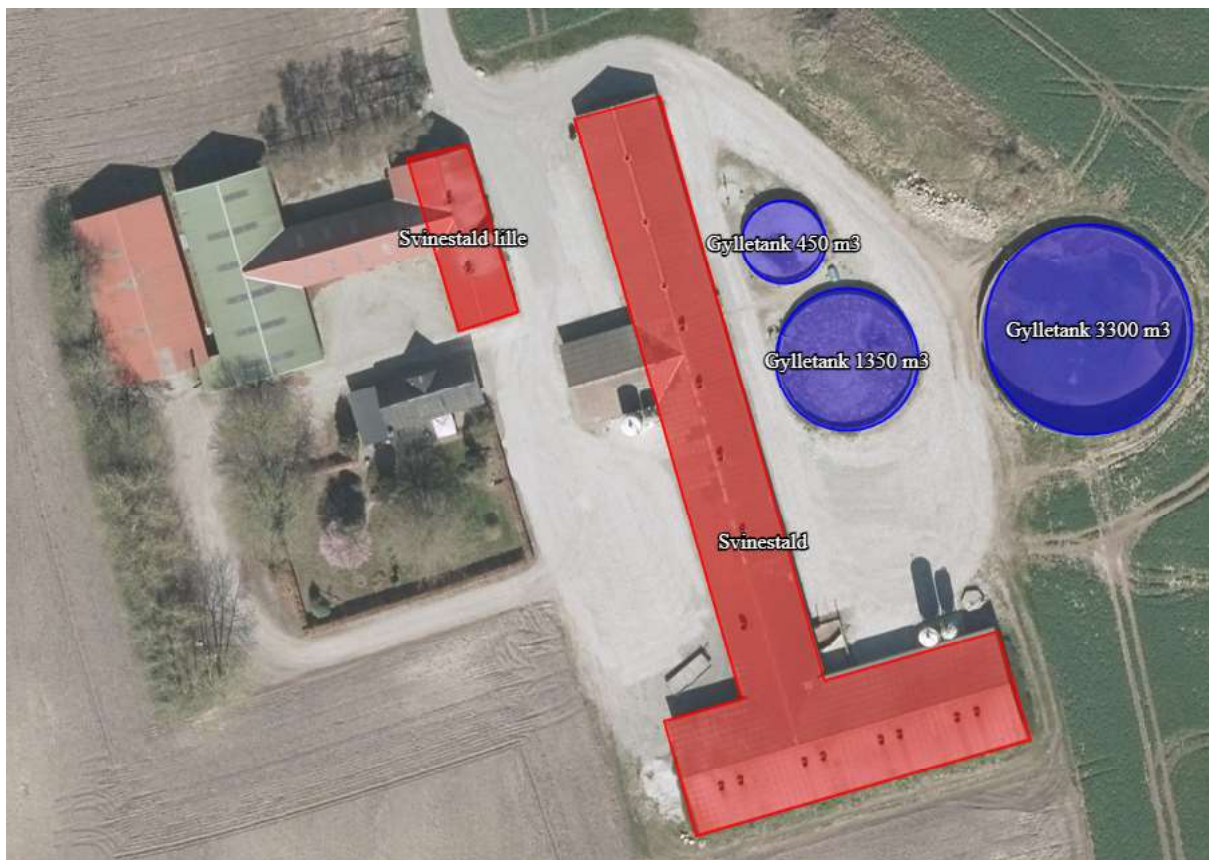
Selvom der anlægges retssag, er man forpligtet til at rette sig efter Miljø- og Fødevareklagenævnets afgørelse, indtil domstolen måtte bestemme noget andet.

Bilag:

Bilag 1: Situationsplan

Bilag 2: Naturpunkter

Bilag 1: Situationsplan

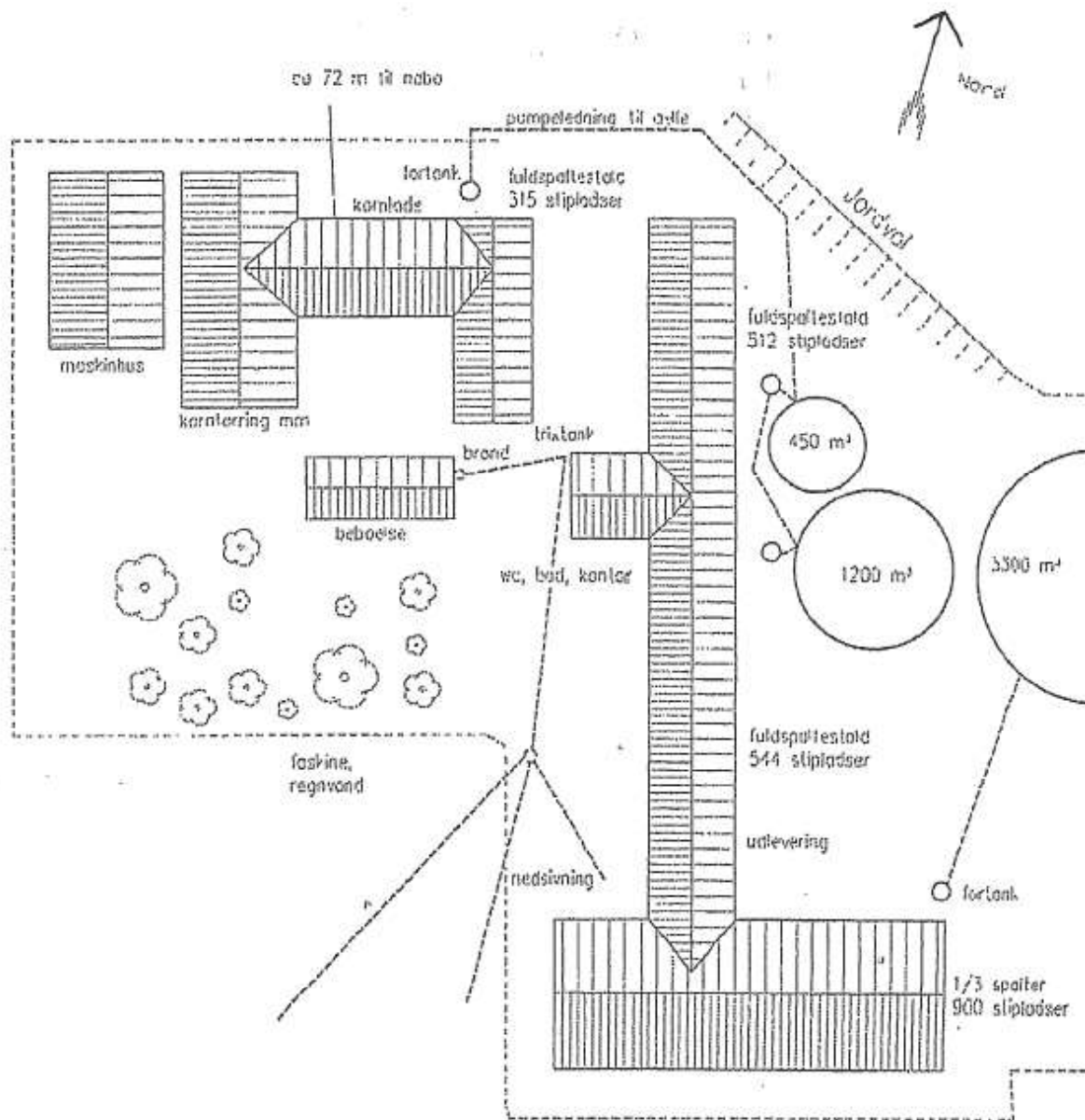


Indgangspartiet med kontor ved den store stald er ikke tegnet med som produktionsareal, således, at det svarer til situationsplanen fra kapitel 5 godkendelsen i 2003, se tegningen på næste side.

Gulvtypen er angivet som halvt fuldspalter og halvt delvist spaltegulv i revurderingen fra 2012, men fuldspalter blev forbudt siden, så der er i denne revurdering anvendt "worst case" mht. ammoniakemission, dvs. drænet gulv med spalter 33/67 %.

Se skemaet herunder:

Staldnavn	Staldstørrelse (m ²)	Ventilation	Kildehøjde	Produktion	Antal måneder udegående	Produktionsareal (m ²)
Ansøgt drift						
Svinestald	2070	Blandet ventilation	6 m	(#428634) Slagtesvin. Delvis spaltegulv, 25 - 49 % fast gulv	0	0
				(#428633) Slagtesvin. Drænet gulv + spalter (33 %/ 67%)	0	2070
Svinestald lille	247	Blandet ventilation	6 m	(#428637) Slagtesvin. Drænet gulv + spalter (33 %/ 67%)	0	247
Sum						2317



Bilag 2: Naturpunkter

