



- §16a-miljøgodkendelse til
St. Dammegård
Splitsgårdsvej 35
3782 Klemensker

Kolofon: Bornholms Regionskommune; januar 2022
Journalnummer: 09.17.19P19-0020
Udarbejdet af: Center for Natur, Miljø og Fritid
Sagsbehandler: Helle Thers/Katrine Høst (naturafsnit)
Kortbilag: Geodatastyrelsen

§ 16A MILJØGODKENDELSE

til

St. Dammegård

Splitsgårdsvej 35

3782 Klemensker



Gyldighed

Denne tilladelse meddeles efter § 16 a, stk. 2 i lov om husdyrbrug og anvendelse af gødning m.v., jf. lovbe-
kendtgørelse nr. 520 af 1. maj 2019 med senere ændringer.

Tilladelsen gælder fra annonceringsdatoen den 20. januar 2022.

DATABLAD

Titel:	§ 16 a tilladelse til St. Dammegård
Tilladelsen omfatter:	Svineproduktion med slagtesvin Produktionsareal: 1.645 m ² stalde
Dato for tilladelse:	20. januar 2022
Husdyrbrug:	St. Dammegård, Splitsgårdsvej 35, 3782 Klemensker
Matrikelnummer og ejerlav:	32a Klemensker m.fl.
Ejendomsnummer:	4000080623
CVR-/P-nummer:	19431533/1002310672
CHR-nummer:	93047
Ansøger (driftsansvarlig) og ejer:	Steen Stender
Adresse:	Ladegårdsvej 6, 3700 Rønne
Kontaktoplysninger:	40332232; e-mail: mail@steenstender.dk
Konsulent:	Kirsten V. Kyndesen, Bornholms Landbrug & Fødevarer, Rønnevej 1, 3720 Aakirkeby, kvk@blf.dk .
Tilsynsmyndighed:	Bornholms Regionskommune, Center for Natur, Miljø og Fritid, Skov- løkken 4, 3770 Allinge
Kontakt tilsynsmyndighed:	Tlf. 5692 0000; e-mail: byg@brk.dk ; Hjemmeside: www.brk.dk

INDHOLDSFORTEGNELSE

Datablad	3
Indholdsfortegnelse	4
1 Resumé	6
2 Tilladelsen med vilkår	7
2.1 Afgørelse om tilladelse efter husdyrbruglovens § 16 a	7
2.2 Ansøgning om tilladelse og eksisterende produktion.....	7
2.3 Vilkår for driften	8
2.4 Gyldighed – udnyttelse og bortfald.....	11
2.5 Retsbeskyttelse og revurdering.....	11
2.6 Offentlighed	12
2.7 Klagevejledning	12
3 Beliggenhed og landskabelige forhold	14
3.1 Bygninger og faste afstandskrav	14
3.2 Bygge- og beskyttelseslinjer og placering i landskabet	16
4 Husdyrproduktion	20
4.1 Husdyrhold og staldanlæg	20
4.2 Produktion og håndtering af husdyrgødning	21
5 Ressourceforbrug	23
5.1 Foder og foderopbevaring	23
5.2 Vand	23
Energi 24	
5.3 Diverse hjælpestoffer	25
6 Reststoffer	25
6.1 Spildevand.....	25
6.2 Affald	26
7 Gener fra husdyrbruget	26
7.1 Lugt	26
Støj og rystelser	29
7.2 Støv	29
7.3 Lys	30
7.4 Fluer og skadedyr.....	30
7.5 Transport	31
8 Ammoniaktab og naturpåvirkning	32
8.1 Ammoniakemission og BAT-krav	32

8.2	Påvirkning af naturområder	34
9	Mulige driftsforstyrrelser og uheld	38
10	Egenkontrol og dokumentation	41
11	IE-brug	42
12	Samlet vurdering	43
13	Bilag	44
	Bilagsoversigt:	44
	Bilag 1. Produktionsareal ansøgt drift, nudrift og 8 års drift	45
	Bilag 2. Beredskabsplan for St. Dammegård	46
	Bilag 3. Naturberegningpunkter	48

1 RESUMÉ

Steen Stender ansøger hermed om husdyrtilladelse i henhold til husdyrbruglovens § 16 a om godkendelse af produktionen på ejendommen St. Dammegård, Splitsgårdsvej 35, 3782 Klemensker. (Husdyrbruget får en årlig ammoniakemission under 3.500 kg, men bliver omfattet af en § 16 a godkendelse, idet der er tale om et IE-brug (mere end 2.000 stipladser til slagtesvin)).

Den eksisterende godkendelse er en §12-miljøgodkendelse fra 2011, hvor der er givet tilladelse til en produktion på 8.800 slagtesvin (30-110 kg).

Ansøgt drift omfatter slagtesvineproduktion i eksisterende stalde. Det samlede produktionsareal udgør 1.645 m². Produktionen af slagtesvin på St. Dammegård ønskes godkendt efter den nye miljøregulering (stipladsmodellen). Der foretages ingen ændringer af staldanlægget.

Husdyrgødningen fra produktionen opbevares i eksisterende gyllebeholdere på ejendommen. Der foretages ingen ændringer af opbevaringsanlæg. I forbindelse med godkendelsen i 2011 blev der givet tilladelse til etablering en fritliggende gyllebeholder på den bygningsløse ejendom Aabyvej 5, 3700 Rønne. Denne beholder er ikke medtaget i denne miljøgodkendelse.

Produktionen af slagtesvin på St. Dammegård ønskes således godkendt efter den nye miljøregulering (stipladsmodellen), hvor der foretages ingen ændringer af det eksisterende staldanlæg i forhold til den nuværende drift.

Ansøgningen er indgivet i henhold til husdyrbruglovens § 16 a og er indsendt til Bornholms Regionskommune gennem det elektroniske ansøgningssystem husdyrgodkendelse.dk (skema nr. 224902).

Staldene overholder de krævede mindsteafstande til nabobeboelser og beboelsesområder, vandforsyningsanlæg, vandløb og søer, veje, levnedsmiddelvirksomhed, beboelse på ejendommen og naboskel.

I ansøgningen er der foretaget beregninger der viser, at de krævede lugtgeneafstande mellem staldene og omkringboende overholdes. Der ændres ikke på produktionen og lugtemissionen fra staldene øges derfor ikke i ansøgt drift.

På baggrund af ejendommens beliggenhed og beskrivelsen af driften samt at der ikke foretages ændringer, forventes produktionen ikke at forårsage væsentlige gener for naboer og forbipasserende i form af støv, støj og rystelser, lys, transport eller forekomst af skadedyr. Tilsvarende vurderes husdyrbrugets brug af ressourcer (herunder foder, energi og vand) samt håndtering af reststoffer (herunder affald og spildevand) ikke vil give anledning til en væsentlig miljøpåvirkning.

I ansøgningen er der foretaget beregninger af den samlede ammoniakudledning fra produktionen og dennes påvirkning af omkringliggende naturområder. Idet der ikke foretages ændringer i produktionen øges udledningen ikke fra staldene. Det vurderes derfor, at det ansøgte ikke vil forårsage væsentlig påvirkning af ammoniakfølsomme naturområder i området.

Ammoniakudledningen fra husdyrbruget må ikke overskride et niveau svarende til emissionen ved anvendelse af den bedste tilgængelige teknik (BAT).

I tilladelsen er der redegjort for de miljømæssige konsekvenser af det ansøgte og husdyrbrugets anvendelse af bedste tilgængelige teknik (BAT) med henblik på reduktion af ammoniakudledningen til omgivelserne.

Samlet set vurderer Bornholms Regionskommune, at indretning og drift af husdyrbruget og håndtering af husdyrgødningen sker i overensstemmelse med gældende regler, og at driften kan foregå uden væsentlig påvirkning af miljøet eller omkringboende, som dette er defineret i husdyrbrugloven. Kommunen vurderer desuden, at projektet ikke vil påvirke eller true arter og naturtyper, der er en del af udpegningsgrundlaget for Natura 2000-områder, eller bilag IV-arter og deres yngle- og rasteområder.

2 TILLADELSEN MED VILKÅR

I dette kapitel beskrives den ansøgte produktion og baggrunden for den meddelte afgørelse om tilladelse med tilhørende vilkår for driften. Desuden beskrives en række juridiske forhold ved tilladelsen, samt hvordan offentligheden har haft indflydelse på projektet og kommunens vurderinger. Til sidst beskrives mulighederne for at klage over afgørelsen.

2.1 Afgørelse om tilladelse efter husdyrbruglovens § 16 a

Bornholms Regionskommune, Center for Natur, Miljø og Fritid har vurderet, at der i henhold til de gældende regler¹ kan meddeles tilladelse til den ansøgte svineproduktion på husdyrbruget St. Dammegård, Splitsgårdsvej 35, 3782 Klemensker, matr.nr. 32a Klemensker mfl.

Tilladelsen omfatter produktionsarealet til slagtesvin, som er fordelt på 4 staldafsnit – det samlede produktionsareal udgør 1.645 m².

Da det ansøgte produktionsareal overstiger 100 m², er husdyrbruget omfattet af husdyrbruglovens regler. Ammoniakemissionen fra anlægget beregnes til mindre end 3.500 kg NH₃-N pr. år, men bliver omfattet af en § 16 a godkendelse, idet der er tale om et IE- brug (mere end 2.000 stipladser til slagtesvin). Derfor meddeles tilladelsen efter husdyrbruglovens § 16 a, stk. 2.

Tilladelsen er baseret på oplysningerne i ansøgningen med tilhørende bilag og øvrigt materiale fremsendt af ansøgers konsulent. Der er nærmere redegjort for de vurderinger, der ligger til grund for afgørelsen i den miljøtekniske beskrivelse og vurdering – se de følgende afsnit 3 - 10.

Husdyrbruget skal drives i overensstemmelse med de stillede vilkår i nedenstående Afsnit 2.3 og bestemmelserne i den til enhver tid gældende bekendtgørelse om erhvervsmæssigt dyrehold, husdyrgødning, ensilage m.v. (husdyrgødningsbekendtgørelsen) samt øvrig gældende lovgivning også i de tilfælde, hvor disse regler er skærpende i forhold til denne tilladelse.

Da det ansøgte medfører en samlet ammoniakemission på mere end 750 kg NH₃-N pr. år, er der redegjort for og stillet krav til husdyrbrugets anvendelse af den bedste tilgængelige teknik (BAT – Best Available Techniques) til reduktion af ammoniakemissionen.

Bornholms Regionskommune har vurderet de miljømæssige konsekvenser ved den ansøgte svineproduktion i forhold til den nuværende lovlige produktion på St. Dammegård (nudrift) og i forhold til husdyrbrugets lovlige drift for 8 år siden (8-års drift).

Bornholms Regionskommune vurderer, at husdyrbruget har truffet de nødvendige foranstaltninger til at forebygge og begrænse forureningen fra husdyrbrugets anlæg. Endvidere vurderer kommunen, at husdyrbruget efter ændringerne kan drives uden væsentlig påvirkning af natur, miljø og landskab og uden væsentlige gener for omgivelserne, når vilkårene i denne miljøtilladelse og de gældende regler på området overholdes.

2.2 Ansøgning om tilladelse og eksisterende produktion

Bornholms Regionskommune har den 3. februar 2021 modtaget en ansøgning fra Steen Stender om miljøgodkendelse efter de nye regler for miljøgodkendelse for produktionen på ejendommen St. Dammegård, Splitsgårdsvej 35, 3782 Klemensker. Ansøgningen er indgivet i henhold til § 16 a i husdyrbrugloven, og er indsendt gennem det digitale selvbetjeningsystem www.husdyrgodkendelse.dk med ansøgningskema nr. 224909.

¹ Lovbekendtgørelse nr. nr. 256 af 21. marts 2017 om husdyrbrug og anvendelse af gødning m.v. (husdyrbrugloven) med senere ændringer, tilhørende bekendtgørelse nr. 1380 af 30. november 2017 om godkendelse og tilladelse m.v. af husdyrbrug (husdyrgodkendelsesbekendtgørelsen) med senere ændringer og bekendtgørelse nr. 1076 af 28. august 2018 om erhvervsmæssigt dyrehold, husdyrgødning, ensilage m.v. (husdyrgødningsbekendtgørelsen).

Den 25. februar 2021 blev ansøgningen visiteret som fuldt oplyst. Kommunen har afgjort sagen på baggrund af version 1 af ansøgningsskemaet.

Forhold til eksisterende produktion

På St. Dammegård er der produktion af slagtesvin i et staldanlæg med et produktionsareal på i alt 1.645 m².

Der forekommer ingen godkendelsespligtige biaktiviteter på ejendommen.

Vurdering af samdrift med andre husdyrbrug

Ansøger ejer og driver udover St. Dammegård ejendommen Ladegård (Ladegårdsvej 6, 3700 Rønne), hvor der ligeledes er produktion af slagtesvin.

St. Dammegård drives selvstændigt i forhold til den anden ejendom, idet produktionen på begge ejendomme er baseret på indkøbte smågrise. Ladegård er placeret ca. 3,8 km fra St. Dammegård. St. Dammegård er således ikke er teknisk, forurenings- eller driftsmæssigt forbundet med andre husdyrbrug.

Ansøger har indsendt oplysninger om, at Ladegård ikke er teknisk, forurenings- eller driftsmæssigt forbundet med andre husdyrbrug, idet ansøger ikke ejer andre ejendomme med husdyr eller har samdrift med andre husdyrbrug.

Det er derfor Bornholms Regionskommunes vurdering, at St. Dammegård vil kunne drives uafhængigt af det andre Denne tilladelse omfatter derfor alene husdyrbruget på St. Dammegård.

2.3 Vilkår for driften

Tilladelsen meddeles på nedenstående vilkår, som der henvises til i de relevante afsnit under "kommunens vurdering" i miljøredegørelsen. Vilkårene er krav, som stilles pga. husdyrbrugets art eller beliggenhed.

Husdyrbruget skal altid leve op til de generelle regler for husdyrbrug og håndtering af husdyrgødning fastsat i love og bekendtgørelser, også selv om disse regler måtte være skærpende i forhold til denne godkendelse.

For at sikre at tilladelsens vilkår efterleves, stiller Bornholms Regionskommune vilkår om, at virksomhedens ansatte skal være bekendt med vilkårene.

Tilladelsen indeholder desuden vilkår, som skal sikre, at Bornholms Regionskommune holdes informeret om ændringer i ejerforhold eller hvem, der er driftsansvarlig for husdyrbruget. Da kommunen skal vurdere om eventuelle planer om ændringer på husdyrbruget udløser krav om tillæg til tilladelsen, stilles desuden vilkår om anmeldelse før igangsætning.

2.3.1 Indretning og drift

1. Virksomheden skal placeres, indrettes og drives i overensstemmelse med de oplysninger, der fremgår af den miljøtekniske beskrivelse, og med de ændringer, der fremgår af tilladelsens vilkår.
2. De vilkår, der vedrører driften, skal være kendt af de ansatte, der er beskæftiget med den pågældende del af driften.
3. På tilsynsmyndighedens forlangende skal virksomheden dokumentere overholdelse af denne tilladelsens vilkår.

2.3.2 Information om ændringer

4. Ændringer i ejerforhold eller hvem, der er ansvarlig for driften, skal meddeles til tilsynsmyndigheden (Bornholms Regionskommune, Center for Natur, Miljø og Fritid) senest 1 måned efter, at ændringen er sket.
5. Drifts-, indretnings- eller bygningsmæssige ændringer, der er relevante i forhold til tilladelsen, skal anmeldes til tilsynsmyndigheden inden gennemførelsen. Tilsynsmyndigheden vurderer om de aktuelle planer for ændringer/udvidelse kan ske inden for rammerne af denne tilladelse.

2.3.3 Produktionsarealets størrelse i m², staldd typer/-systemer, dyretyper

6. Husdyrbrugets stalde og produktionsarealer skal indrettes i overensstemmelse med oplysningerne i nedenstående tabel:

Stald	Dyretype	Staldsystem	Produktionsareal (m ²)
Stald 1	Slagtesvin	Drænet gulv + spalter (33% / 67%)	631
Stald 2	Slagtesvin	Delvist spaltegulv, 25-49 % fast gulv	483
Stald 3	Slagtesvin	Drænet gulv + spalter (33% / 67%)	504
Buffer	Slagtesvin	Drænet gulv + spalter (33% / 67%)	27

2.3.4 Opbevaringsanlæg til husdyrgødning (gødningstyper, og m² overfladeareal)

7. Gødningstype, miljøteknologi og overfladeareal skal være i overensstemmelse med oplysningerne i nedenstående tabel:

Beholder	Gødningstype	Miljøteknologi	Overfladeareal (m ²)
Gyllebeholder 1	Flydende	Ingen	201
Gyllebeholder 2	Flydende	Ingen	699
Fortank	Flydende	Overdækning	8

2.3.5 Håndtering af husdyrgødning

8. Der skal altid være en opbevaringskapacitet for fast og flydende husdyrgødning på mindst 9 måneder til rådighed for husdyrbruget.
9. Egenkontrol. Der skal føres en logbog, hvori følgende registreres: internt regnskab fra driften, som dokumenterer flytning/udbringning af gylle, skal opbevares sammen med logbogen på husdyrbruget i mindst fem år og forevises på tilsynsmyndighedens forlangende.

2.3.6 Ammoniakreducerende virkemidler (optaget på MST's teknologiliste)

Staldindretning:

10. Stald 1, 3 og bufferstalden skal være indrettet med drænet gulv + spalter (33/67%) og stald 2 skal være indrettet med delvist spaltegulv (25-49%).

Fortank

11. Fortanken skal være overdækket med fast betonlåg.

2.3.7 Affald

12. Arealerne omkring bygningerne og tilkørselsveje skal holdes ryddelige og fri for affald.
13. Affald skal opbevares og bortskaffes efter Bornholms Affaldsbehandlings affaldsregulativer.
14. Der skal til enhver tid foreligge dokumentation for, at affald bortskaffes miljømæssigt forsvarligt.

2.3.8 Oplag af olie

15. Olie skal opbevares på en sådan måde, at der ikke opstår risiko for forurening.
16. Beholdere til opbevaring af olieprodukter skal stå på et for olie vanskeligt gennemtrængeligt underlag og som minimum være overdækket med et halvtag.
17. Opbevaring af diesel/fyringsolie i overjordiske tanke skal til enhver tid ske i en typegodkendt beholder, som står overdækket på fast og tæt bund, således at spild kan opsamles, og at der ikke er mulighed for afløb til jord, kloak, overfladevand eller grundvand.
18. Tankning af diesel skal til enhver tid ske på en plads med fast og tæt bund, enten med afløb til olieudskiller eller således, at spild kan opsamles, og at der ikke er mulighed for afløb til jord, kloak, overfladevand eller grundvand.

2.3.9 Lugt - vilkår

19. Der skal til stadighed opretholdes en god staldhygiejne. Bygninger, anlæg og omgivelser skal renholdes således at lugtgener begrænses mest muligt for de omkringboende.
20. Driften må ikke give anledning til væsentlige lugtgener uden for ejendommens areal. Hvis der efter kommunens vurdering opstår lugtgener, der vurderes at være væsentligt større, end der kan forventes ifølge grundlaget for tilladelsen, kan kommunen meddele påbud om, at der skal gennemføres lugtreducerende tiltag.

2.3.10 Støj

21. Virksomhedens bidrag til støjbelastningen i omgivelserne, dvs. al støj fra landbrugsdrift på ejendommens bygningsparcel, må ikke overstige følgende værdier målt ved nabobeboelser eller deres opholdsarealer:

Ugedag	Tidspunkt	Støjniveau, dB(A)	Referencetid
Mandag-fredag	Kl. 07.00-18.00	55	8 timer
Lørdag	Kl. 07.00-14.00	55	7 timer
	Kl. 14.00-18.00	45	4 timer
Søn- og helligdage	Kl. 07.00-18.00	45	8 timer
Alle dage	Kl. 18.00-22.00	45	1 time
	Kl. 22.00-07.00	40	½ time
Spidsværdi	Kl. 22.00-07.00	55	

2.3.11 Støv

22. Driften må ikke medføre væsentlige støvgener uden for ejendommens eget areal.

2.3.12 Lys

23. Driften må ikke medføre væsentlige lysgener for omkringboende.

2.3.13 Skadedyr

24. Der skal foretages effektiv fluebekæmpelse på ejendommen som minimum i overensstemmelse med de nyeste retningslinjer fra Århus Universitet, Institut for Agroøkologi, der vedligeholder Skadedyrsguiden (www.dpil.dk).
25. Ved eventuelle fluegener hos naboer skal bekæmpelse foretages på tilsynsmyndighedens forlangende og efter en forudgående godkendt plan.

26. Opbevaring af foder skal ske på en sådan måde, at der ikke opstår risiko for tilhold af skadedyr (rotter m.v.). Stalde, lagre og andre anlæg skal holdes i forsvarlig rottesikret stand og rimelig orden for at forhindre gode levemuligheder for rotter. Bekæmpelse af rotter skal ske i henhold til aftale med autoriseret rottebekæmper.

2.3.14 Uheld og risici

27. Ved driftsuheld, hvor der opstår risiko for forurening af miljøet, er der pligt til øjeblikkeligt at anmelde dette til: 112 eller Bornholms Politi, tlf.: 5690 1448.
28. Der skal foreligge en beredskabsplan for St. Dammegård, som fortæller, hvornår og hvordan der skal reageres ved uheld, som kan have konsekvenser for det eksterne miljø. Beredskabsplanen skal være tilgængelig for medarbejderne på husdyrbruget og skal opdateres, så oplysningerne i den altid er relevante og retvisende.
29. Ved driftsforstyrrelser og uheld i forbindelse med håndtering af husdyrgødning, som indebærer fare for forurening, skal forskrifterne i beredskabsplanen følges. Den driftsansvarlige har pligt til at afværge følgerne af uheld bedst muligt.

2.3.15 Miljøledelse

30. Der skal indføres miljøledelse på ejendommen efter miljøstyrelsens vejledning "Miljøledelse for husdyrbrug".

2.3.16 Ophør

31. Ved driftsforstyrrelser og uheld i forbindelse med håndtering af husdyrgødning, som indebærer fare forurening, skal forskrifterne i beredskabsplanen følges. Den driftsansvarlige har pligt til at afværge følgerne af uheld bedst muligt.

2.4 Gyldighed – udnyttelse og bortfald

Tilladelsen bortfalder, hvis den ikke er udnyttet inden 6 år fra denne afgørelses meddelelse (dvs. den 20. januar 2028), jf. § 59 a i husdyrbrugloven. Hvis en del af tilladelsen ikke er udnyttet, bortfalder tilladelsen for denne del. Da denne tilladelse omfatter byggeri, anses den for udnyttet, når byggeriet er afsluttet inden fristens udløb.

Hvis den udnyttede tilladelse efterfølgende ikke har været helt eller delvist udnyttet i 3 på hinanden følgende år, bortfalder den del af tilladelsen, der ikke har været udnyttet i de seneste tre år. Udnyttelse anses her for at foreligge, når mindst 25 pct. af det tilladte produktionsareal udnyttes driftsmæssigt. Med driftsmæssig udnyttelse forstås, at der på det pågældende produktionsareal mindst produceres 50 % af det mulige inden for rammerne af dyrevelfærdskrav eller andre relevante krav.

Hvis tilladelsens vilkår ikke efterleves, eller de øvrige forudsætninger for tilladelsen ikke er opfyldt, kan dette medføre, at hele eller dele af tilladelsen bortfalder.

2.5 Retsbeskyttelse og revurdering

Med denne tilladelse følger 8 års retsbeskyttelse, jf. § 40, stk. 1 i husdyrbrugloven. Dato for retsbeskyttelsens udløb er den 20. januar 2030.

Tilladelser efter § 16 a skal ikke revurderes. Dog kan tilsynsmyndigheden i henhold til gældende husdyrbrugslovs § 39 meddele påbud om, at der skal gennemføres bestemte foranstaltninger, hvis husdyrbruget medfører uhygiejniske forhold eller væsentlig forurening eller nedlægge forbud mod fortsat drift, hvis forureningen ikke kan nedbringes. Påbud eller forbud efter § 39 må dog ikke meddeles, før der er forløbet 8 år efter meddelelsen af tilladelsen.

2.6 Offentlighed

Naboorientering og partshøring

Bornholms Regionskommune har i henhold til offentlighedsproceduren i husdyrbruglovens § 55 den 21. juni 2021 foretaget en annoncering vedrørende modtagelse af ansøgning om §16a miljøgodkendelse til St. Dammegård. Ansøgningen er fremlagt i offentlighøring i perioden 21. juni til 12. juli 2021 ved annoncering på www.brk.dk.

Som følge af denne annoncering modtog regionskommunen ingen skriftlige henvendelser.

Udkast til afgørelse om § 16 a miljøgodkendelse til St. Dammegård blev desuden sendt i partshøring til ansøger og dennes konsulent samt til ejere og lejere af boliger, der ligger inden for konsekvenszonen for lugt beregnet i www.husdyrgodkendelse.dk til 663 meter fra et vægtet lugtcentrum for staldene. Desuden er udkastet sendt til ansøger og dennes konsulent, da de berøres af de ansøgte ændringer på husdyrbruget.

Der blev givet en frist på 6 uger fra 7. december 2021 frem til og med den 18. januar 2022 til at kommentere udkastet. Kommunen modtog ingen skriftlige bemærkninger

Offentliggørelse

Tilladelsen er den 20. januar 2022 offentliggjort på Bornholms Regionskommunes hjemmeside www.brk.dk/Indflydelse-Politik/Hoeringer

2.7 Klagevejledning

Bornholms Regionskommunes afgørelse kan påklages til Miljø- og Fødevareklagenævnet af afgørelsens adressat og enhver, der har en individuel, væsentlig interesse i sagens udfald samt Styrelsen for Patientsikkerhed. Endvidere kan en række lokale og landsdækkende foreninger og organisationer klage over visse afgørelser.

Klagefristen udløber den 17. februar 2022, dvs. 4 uger fra den 20. januar 2022, hvor afgørelsen er annonceret på regionskommunens hjemmeside.

Hvis du ønsker at klage over afgørelsen, skal du sende klagen via klageportalen for Nævnenes Hus, inden klagefristen udløber. Yderligere klagevejledning og links til klageportalen findes på hjemmesiden for Nævnenes Hus <https://naevneneshus.dk/start-din-klage/miljoe-og-foedevareklagenaevnet>. Disse links fører dig til klageportalen, som du logger på med NemID. Du kan også tilgå klageportalen fra www.borger.dk eller www.virk.dk. Klagen skrives direkte i klageportalen, og det er muligt at vedhæfte dokumenter til klagen. Klagen sendes gennem klageportalen til Bornholms Regionskommune, som videresender den til Miljø- og Fødevareklagenævnet med den påklagede afgørelse og det materiale, der er indgået i sagens bedømmelse. Du får besked om videresendelsen.

En klage er indgivet, når den er tilgængelig for Bornholms Regionskommune via klageportalen. Miljø- og Fødevareklagenævnet skal som udgangspunkt afvise en klage, der kommer uden om klageportalen, med mindre du er blevet fritaget for brug af klageportalen. Hvis du ønsker at blive fritaget for at bruge klageportalen, skal du sende en begrundet anmodning til Bornholms Regionskommune. Kommunen videresender din anmodning til Miljø- og Fødevareklagenævnet, som afgør, om du kan fritages.

Det er en betingelse for Miljø- og Fødevareklagenævnets behandling af en klage, at den klageberettigede indbetaler et gebyr på 900 kr. (private) og 1.800 kr. (virksomheder, organisationer og offentlige myndigheder) til Miljø- og Fødevareklagenævnet. Betaling af klagegebyr sker online i forbindelse med indgivelse af klagen via klageportalen. Hvis gebyret ikke indbetales inden udløbet af klagefristen, afvises klagen.

Klagegebyret tilbagebetales, hvis:

- Klagesagen fører til, at den påklagede afgørelse ændres eller ophæves
- Klager får helt eller delvist medhold i klagen

- Klagen bliver afvist, fordi klagefristen er overskredet
- Klager ikke er klageberettiget
- Klagen ikke er omfattet af Miljø- og Fødevareklagenævnets kompetence

En eventuel retssag til prøvelse af afgørelsen skal anlægges inden 6 måneder efter, at afgørelsen er meddelt den pågældende. Er afgørelsen offentligt bekendtgjort, regnes fristen dog altid fra bekendtgørelsen.

3 BELIGGENHED OG LANDSKABELIGE FORHOLD

I dette kapitel beskrives og vurderes det ansøgte set i forhold til afstandskrav til naboer, vandforsyning, vandløb og søer, offentlig vej m.v. samt husdyrbrugets beliggenhed i forhold til bygge- og beskyttelseslinjer, fredninger, beskyttet natur m.v. Desuden beskrives og vurderes husdyrbrugets placering i landskabet i forhold til de landskabelige værdier.

3.1 Bygninger og faste afstandskrav

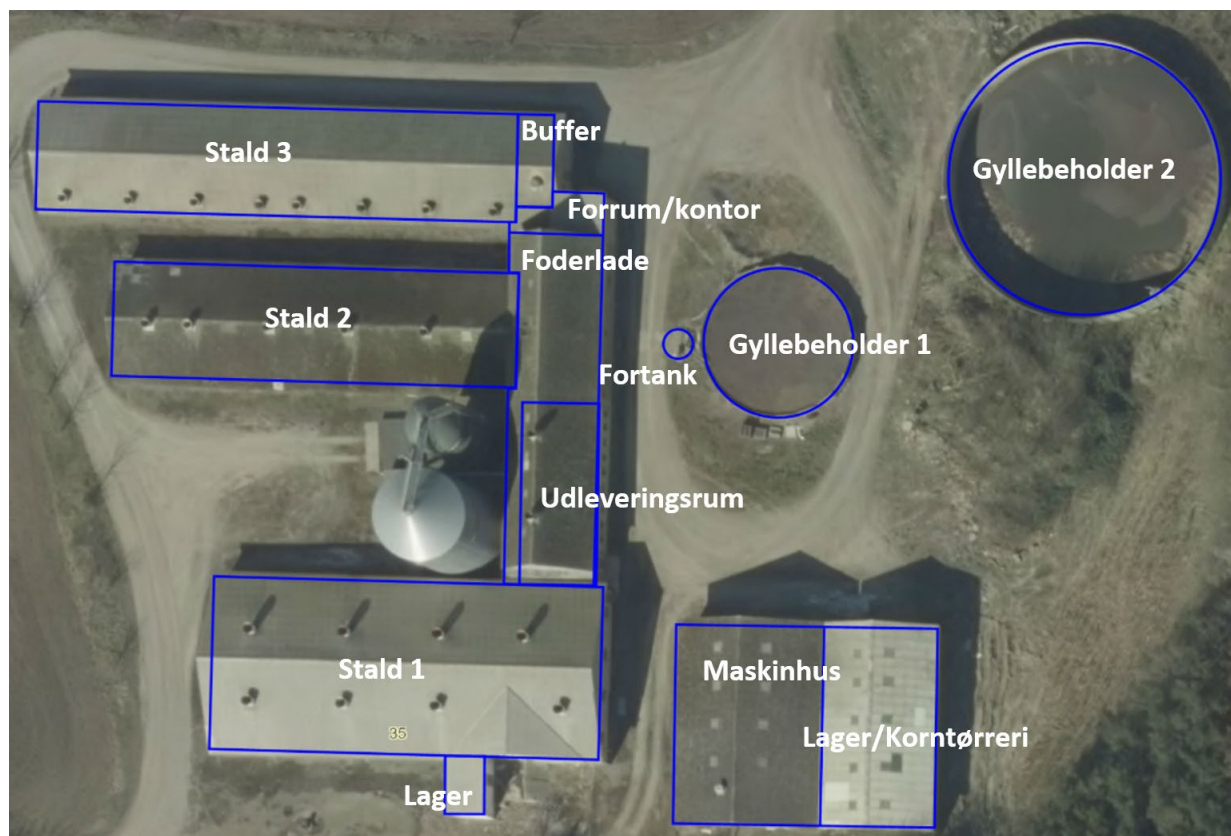
Beskrivelse

Staldbygningerne på ejendommen er opført i gule sten og med gråt eternittag. Udover staldene er der opført to ladebygninger i henholdsvis blå og grønne stålplader, som begge har gråt eternittag. Endelig er der to gastætte siloer og to gyllebeholdere på ejendommen. De ældste staldbygninger er hvidkalkede og med eternittag.

Bygningsanlægget på ejendommen består således af staldbygninger, foderrum og kornsiloer, maskinhal, laderbygning samt gyllebeholdere med fortanke.

Der foretages ingen udvendige eller indvendige ændringer af staldene.

Figur 2. Eksisterende og ansøgte bygningsanlæg St. Dammegård





St. Dammegård er beliggende i landzone i et særligt værdifuldt landbrugsområde. Der er ca. 1,5 km til nærmeste nuværende eller fremtidige byzone, som er Klemensker. Til nærmeste nabobeboelse på Dammegårdsvej 10 er der 289 m. Til den afgrænsede byzone syd for Klemensker er der ca. 2,7 km.

Husdyrbruget ligger desuden ikke i et område i landzone, der i lokalplan er udlagt til boligformål, blandet bolig og erhvervsformål eller til offentlige formål med henblik på beboelse, institutioner, rekreative formål og lign. Nærmeste vedtagne lokalplan i landzone er Rø Golfbane hertil er der ca. 3,0 km.

Grænsen for Natura 2000-området "Spællinge Ådal, Døndal og Helligdomsklipperne" ligger ca. 2,8 km nordøst for St. Dammegård. Inden for området findes ammoniakfølsomme naturtyper, der er omfattet af udpegningsgrundlaget for området og er kortlagt, samt § 3 beskyttede heder og overdrev. Disse naturtyper er omfattet af husdyrgodkendelseslovens § 7, stk. 1, nr. 1.

Nærmeste ammoniakfølsomme naturområde beliggende uden for internationale naturbeskyttelsesområder, defineret som heder over 10 ha og overdrev større end 2,5 ha, som er beskyttet af naturbeskyttelseslovens § 3 og dermed omfattet af § 7, stk. 1, nr. 2, er et overdrev beliggende ved Klemenskervej ca. 3,1 km nordøst for ejendommen.

Opmålingerne, som fremgår af nedenstående, er foretaget til nærmeste staldafsnit. Tilsvarende er afstande til kategori 1- og kategori 2-natur opmålt.

Tabel 1. Afstande og afstandskrav iht. husdyrbruglovens § 6 og § 7

Målepunkt	Afstand fra nærmeste staldbygning	Afstandskrav (jf. § 6 og § 7 i husdyrbrugloven)
Eksisterende eller ifølge kommuneplanens rammedel fremtidigt byzone- eller sommerhusområde (Klemensker)	Ca. 1.476 m	50 m
Område i landzone, der i lokalplan er udlagt til boligformål, blandet bolig- og erhvervsformål eller til offentlige formål med henblik på beboelse, institutioner, rekreative formål o. lign. (Lokalplan 06-05 Rø Golfbane)	Ca. 3.011 m	50 m

Nabobeboelse (Dammegårdsvej 10)	Ca. 289 m	50 m
Ammoniakfølsomme naturtyper inden for internationale naturbeskyttelsesområder (Kortlagt habitatnatur i Natura 2000-området Spællinge Ådal, Døndalen og Helligdomsklipperne)	Ca. 2.754 m	10 m
Ammoniakfølsomme naturtyper uden for internationale naturbeskyttelsesområder (Beskyttet overdrev ved Klemenskervej)	Ca. 3.081 m	10 m

Table 2. Afstande og afstandskrav iht. husdyrbruglovens § 8

Målepunkt	Afstand fra nærmeste staldbygning	Afstandskrav (jf. § 8 i husdyrbrugloven)
Ikke almene vandforsyningsanlæg (enkeltindvinder)	Ca. 297 m	25 m
Almene vandforsyningsanlæg (vandværk/boring)	Ca. 1.315 m	50 m
Vandløb og dræn	115 m til vandløb	15 m (100 m*)
Søer > 100 m ²	170 m	15 m (100 m*)
Offentlig vej og privat fællesvej	268 m	15 m
Levnedsmiddelvirksomhed	>500 m	25 m
Beboelse på ejendommen	-	15 m
Naboskel	115 m	30 m

* Afstandskrav fra gødningsopbevaringsanlæg til flydende husdyrgødning til åbne vandløb og til søer større end 100 m².

Kommunens bemærkninger og vurdering

Bornholms Regionskommune konstaterer, at staldene overholder de krævede mindsteafstande til nabobeboelser og beboelsesområder, ammoniakfølsom natur, vandforsyningsanlæg, vandløb og søer, veje, levnedsmiddelvirksomhed, beboelse på ejendommen og naboskel.

Vilkår

På baggrund af ovenstående er der ikke stillet vilkår vedr. afstandskrav.

3.2 Bygge- og beskyttelseslinjer og placering i landskabet

Beskrivelse

Området omkring St. Dammegård er i Bornholms Regionskommunes Kommuneplan 2013 udpeget som særligt værdifuldt landbrugsområde. Hovedhensynet i disse områder er at sikre dyrkningsmuligheder, landbrugets investeringer i produktionsapparatet og mulighederne for en rationel landbrugsdrift. Dog må miljø, natur, kulturhistoriske interesser og de mange mindre levesteder for dyre- og planteliv ikke forringes af landbrugsdriften.

St. Dammegård ligger uden for arealer, som i kommuneplan 2013 er udpeget som særligt naturområde, interesseområde for natur, landskab og økologiske forbindelser, kulturmiljøområde, geologisk interesseområde eller til formål knyttet til rekreation og fritid.

Nærmeste beskyttede naturareal er en mose placeret 169 m syd for staldanlægget. Der er placeret yderligere en mose indenfor 1.000 m af staldanlægget. Nærmeste sø er placeret 172 m mod nordvest. I en afstand op til 1.000 m fra ejendommen er der yderligere 14 små beskyttede søer/vandhuller. Nærmeste overdrev er placeret 331 m mod nordøst. Der er placeret yderligere 3 overdrev indenfor 1.000 m af staldanlægget. Der er tale om kategori 3 overdrev. Der er placeret 6 kategori 3 skove indenfor 1.000 m. Den nærmeste er en skov tilgroet lysåbent placeret 268 m nordøst for staldanlægget.

Der er placeret flere lavbundsområder indenfor 1.000 m af St. Dammegård. Det nærmeste er placeret 169 m mod syd.

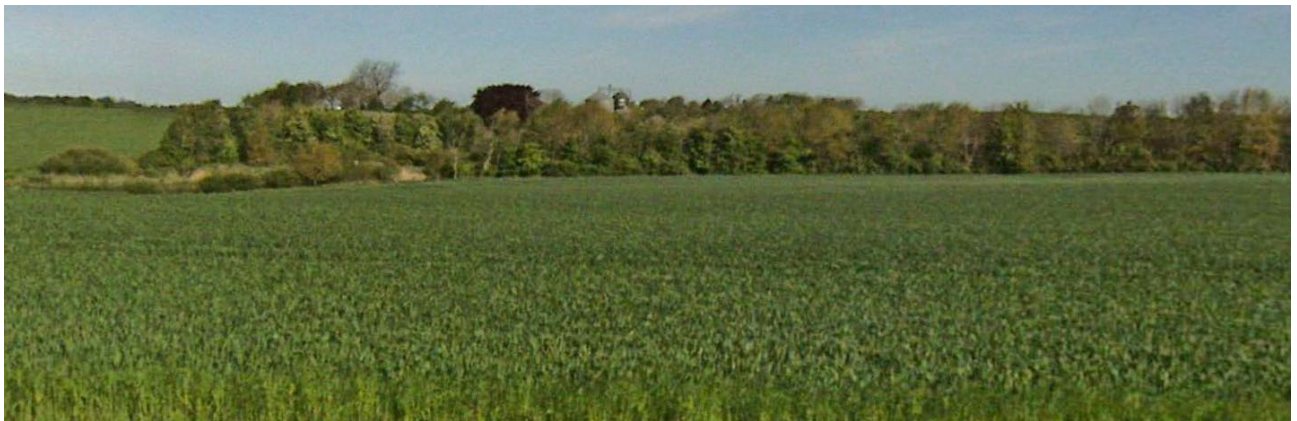
Anlægget er placeret uden for alle øvrige byggelinjer og andre relevante udpegninger som angivet i nedenstående Tabel 3 Afstande i forhold til beskyttelseslinjer og andre relevante udpegninger.

Tabel 3 Afstande i forhold til beskyttelseslinjer og andre relevante udpegninger.

Nærmeste...	Afstand fra nærmeste staldbygning	Berøres St. Dammegård?
Skovbyggelinje (300 m)	Ca. 375 m	Nej
Fortidsmindebeskyttelseslinje (100 m)	Ca. 1,4 km	Nej
Strandbeskyttelseslinje (300 m)	Ca. 5,4 km	Nej
Sø- og åbeskyttelseslinje (150 m)	Ca. 2,4 km	Nej
Kirkebyggelinje	Ca. 1,9 km	Nej
Vejbyggelinje	Ca. 336 m	Nej
Internationale beskyttelsesområder – Natura 2000	Ca. 2,8 km	Nej
Beskyttede naturområder (§ 3-områder)	169 m	Nej
Lavbundsområder	169 m	Nej
Fredede områder	Ca. 665 m	Nej
Beskyttede sten- og jorddiger (som er registreret)	403 m	Nej

Bygningernes udtryk i landskabet

Landskabeligt er St. Dammegård placeret tilbagetrukket fra offentlig vej i den er placeret i skjul af en bakke og med udsigt udover landskabet på den anden side. Fra ejendommen er 2 indkørsler, som munder ud ved henholdsvis Dammegårdsvej og Splitsgårdsvej



Landskabsrummet er meget sammensat med dyrkede marker, levende hegn, mosearealer, skovarealer, spredte gårde og husmandsbebyggelse langs Dammegårdsvej. Nøglekaraktererne for arealerne mod øst og syd består af dyrkede marker, som afgrænses af skovbræmmer. Disse skovbræmmer gør, at St. Dammegård bliver næsten skjult i landskabet i kraft af, at ejendommen ligger i en dalsænkning. Det vekslende landskab gør området komplekst og giver mange fine visuelle oplevelsesmuligheder. St. Dammegård ligger i dette kuperede landskab, som indeholder spredte levende hegn og små skovbevoksninger. Ejendommen er knap synlig fra Splitsgårdsvej, idet skovbevoksningen syd for ejendommen, pakker den sydlige del af ejendommen ind og kamuflerer ejendommen.

Kommunens bemærkninger og vurdering

St. Dammegård er i henhold til Regionkommuneplan 2005 placeret i landzone og i et område, som er udpeget som særligt værdifuldt landbrugsområde. Ejendommen fremtræder som en samlet enhed i landskabet, idet alle bygninger er opført i tilknytning til den eksisterende gård og således udgør ejendommens bebyggelses- og færdselsarealer en hensigtsmæssig helhed.

Ejendommen fremtræder som en samlet enhed i landskabet, idet driftsbygningerne er opført i tilknytning til den oprindelige gård, og således udgør ejendommens bebyggelses- og færdselsarealer en hensigtsmæssig helhed.

Regionskommunen vurderer, at alle afstandskrav til vandforsyning, vandløb og søer, vej og naboskel m.v. i henhold til § 8 i lov om miljøgodkendelse m.v. af husdyrbrug er overholdt.

Bornholms Regionskommune vurderer, at projektet ikke er i strid med hensynet til de landskabelige, kulturhistoriske, naturmæssige, geologiske eller rekreative interesser i området eller for områdets naturlokaliteter eller fortidsminder.

Vilkår

På baggrund af ovenstående er der ikke stillet vilkår vedr. placering i landskabet.

4 HUSDYRPRODUKTION

I dette kapitel beskrives og vurderes husdyrholdets sammensætning, staldindretning samt produktion og håndtering af husdyrgødning.

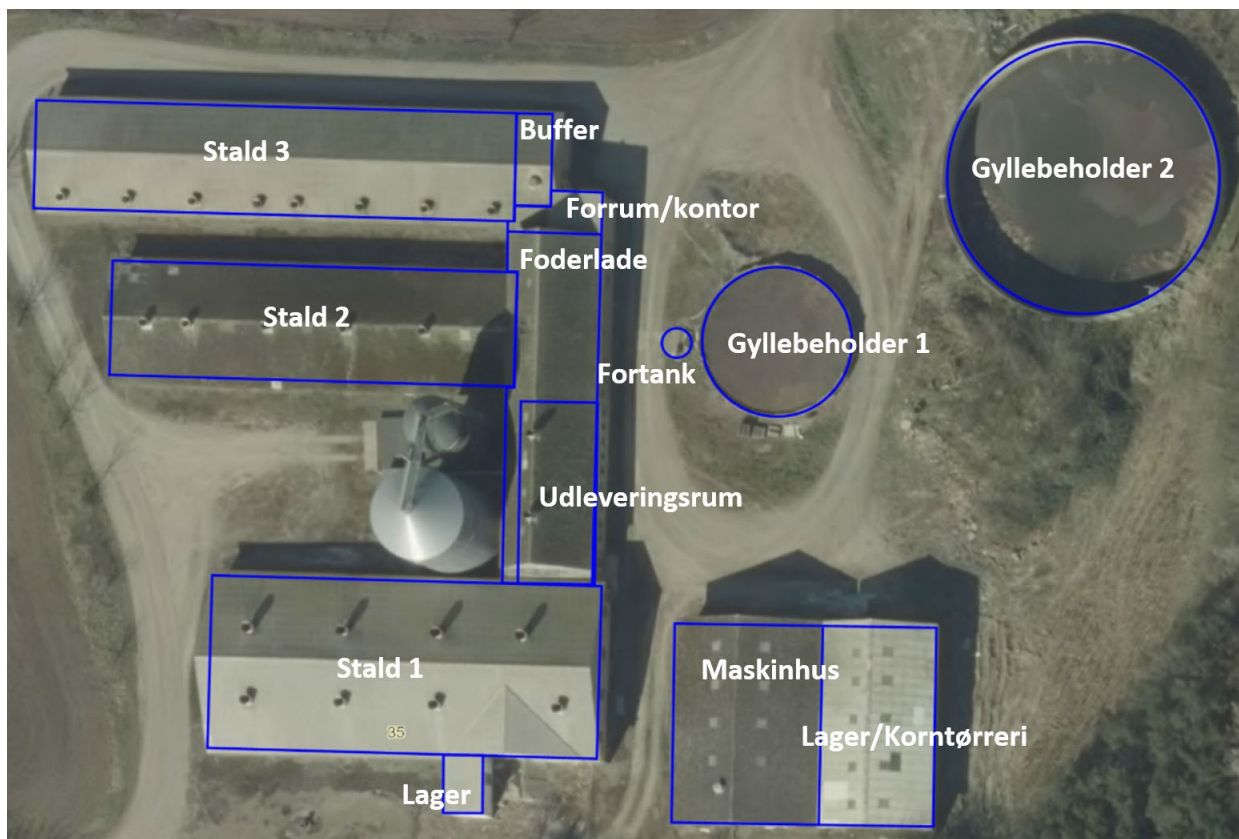
4.1 Husdyrhold og staldanlæg

Beskrivelse

Staldanlægget på St. Dammegård anvendes til produktion af slagtesvin. Staldene er opdelt i sektioner og indrettet med 25-49% fast gulv eller fulldrænet gulv. Der foretages ingen ændringer af staldanlægget.

Anlægstegning for ansøgt drift med detaljer kan ses på bilag 1.

Figur 8. Anlægget på St. Dammegård



Produktionsarealet er beregnet som det totale areal fratrukket arealer, hvor dyrene ikke kan opholde sig og afsætte gødning, som fx gange. Udleveringsrum, drivgange og udleveringsramper, hvor dyrene kun opholder sig kortvarigt, indgår heller ikke i produktionsarealet.

Beregningen af produktionsarealerne fremgår af bilag 1.

Tabel 4. Staldtyper, dyrehold, miljøteknologi og produktionsareal i ansøgt drift.

Staldafsnit	Staldtype	Dyretype	Miljøteknologi (NH ₃ -N effekt)	Staldstørrelse* (m ²)	Produktionsareal (m ²)	Produktionsareal andel
Stald 1	Drænet gulv + spalter (33% / 67%)	Slagtesvin	÷	737	631	86%
Stald 2	25-49 % fast gulv	Slagtesvin	÷	523	483	92%
Stald 3	Drænet gulv + spalter (33% / 67%)	Slagtesvin	÷	549	504	92%
Buffer	Drænet gulv + spalter (33% / 67%)	Slagtesvin	÷	35	27	77%
I alt				1.844	1.645	

Tabel 5. Staldtyper, miljøteknologi, dyrehold og produktionsareal i nudrift og 8 års drift.

Staldafsnit	8 års drift			Tilladt nudrift		
	Staldafsnit, staldtype og dyretype	Staldstørrelse* (m ²)	Produktionsareal (m ²)	Staldafsnit, staldtype og dyretype	Staldstørrelse* (m ²)	Produktionsareal (m ²)
Stald 1	Slagtesvin, drænet gulv + spalter (33% / 67%)	737	631	Slagtesvin, drænet gulv + spalter (33% / 67%)	737	631
Stald 2	Slagtesvin, 25-49% fast gulv	523	483	Slagtesvin, 25-49% fast gulv	523	483
Stald 3	Slagtesvin, drænet gulv + spalter (33% / 67%)	549	504	Slagtesvin, drænet gulv + spalter (33% / 67%)	549	504
Buffer	Slagtesvin, drænet gulv + spalter (33% / 67%)	35	27	Slagtesvin, drænet gulv + spalter (33% / 67%)	35	27
	I alt	1.844	1.645		1.844	1.645

*Tal for staldstørrelse er angivet som indsendt i bilag til ansøgning. Disse afviger fra tal i den elektroniske ansøgning, men tallene i bilaget anses for mere præcise. Tallene for produktionsareal, som er det betydende i ansøgningen, er ens i bilaget og i den elektroniske ansøgning.

Kommunens bemærkninger og vurdering

Bornholms Regionskommune vurderer, at ansøger på tilfredsstillende vis har redegjort for produktionsarealet, og at produktionsareal samt dyretype angivet for eksisterende stalde er i overensstemmelse med lovlig nudrift.

Der gøres opmærksom på, at på arealer, hvor der kortvarigt er dyr, men som ikke medregnes som produktionsareal, skal der i henhold til husdyrgodkendelsesbekendtgørelsen foretages effektiv rengøring efter endt ophold. Dette gælder på St. Dammegård udleveringsområde/rampe og drivgange. Rengøring skal foretages senest 12 timer efter, at dyrene har forladt arealet (hvis dyrene dagligt har adgang på arealet, skal rengøring dog ske senest efter 4 timer).

Vilkår

På baggrund af ovenstående er der stillet vilkår vedr. produktionsareal, staldtype og dyretype.

4.2 Produktion og håndtering af husdyrgødning

Beskrivelse

På St. Dammegård er der to gyllebeholdere med kapacitet til 600 og 2.700 m³ samt en fortank 30 m³. Beholderen placeret på Aabyvej 5, 3700 Rønne anvendes til opbevaring af gylle fra Ladegård. Beholderne holdes

dækket med naturligt flydelag. Der føres løbende kontrol (og logbog) med flydelaget i henhold til lovgivningen. Beholderne er tilmeldt beholderkontrol. Der føres journal over spredning af gødning på markerne i form af mark- og gødningsplan.

Table 6. Data om gyllebeholdere til rådighed for produktionen på St. Dammegård

Lager	Kapacitet (m ³)	Overfladeareal (m ²)	Overdækning
Gyllebeholder 1	600	201	Naturligt flydelag
Gyllebeholder 2	2.700	699	Naturligt flydelag
Fortank	30	9	Betonlåg
I alt	3.330	909	

Udover 3.330 m³ opbevaringskapacitet i gyllebeholdere og fortank er der kapacitet til min. 300 m³ gylle i stal-dens gyllekanaler. Den samlede opbevaringskapacitet til rådighed for produktionen på St. Dammegård udgør således ca. 3.630 m³.

Den samlede gødningsproduktion fra produktionen ligger på ca. 4.800 tons inkl. regnvand og vaskevand. Den eksisterende opbevaringskapacitet svarer til 9,1 måneders opbevaring. Kravet i husdyrgødningsbekendtgørelsen om min. 9 måneders opbevaring er således opfyldt.

Gødningsproduktionen opgøres årligt i forbindelse med udarbejdelse af gødningsregnskabet.

BAT husdyrgødning

- Tankene tømmes ca. en gang årligt for inspektion og vedligeholdelse
- Gyllen omrøres kun forud for udkørsel/afhentning af gylle
- Der er konstant flydelag på gyllen, og efter omrøring/udkørsel kontrolleres det, at der senest 14 dage efter at der igen er gylle i tankene, er etableret flydelag
- Der føres logbog over flydelaget på gyllen, så der er fokus på at flydelaget lever op til kravene
- Tankene er tilmeldt de lovpligtige regelmæssige eftersyn.
- Husdyrgødning udbringes i henhold til Husdyrgødningsbekendtgørelsen

BAT ifølge referencedokumentet for bedste tilgængelige teknikker (BREF) er, at gyllebeholderne er en fast tank, der kan modstå mekaniske, termiske og kemiske påvirkninger, og at tanken tømmes ca. 1 gang årligt for inspektion og evt. reparationer. Hertil kommer at omrøring minimeres samt at flydelag lag sikres/ etablering af teltoverdækning. BAT omfatter endvidere sikring af tilstrækkelig opbevaringskapacitet og udbringning i henhold til Husdyrgødningsbekendtgørelsen. De valgte tiltag på ejendommen opfylder derfor BAT for opbevaring og udbringning af husdyrgødning.

Kommunens bemærkninger og vurdering

Der er tilstrækkelig med kapacitet til opbevaring af gylle i de 3 tanke, som findes på St. Dammegård.

Vilkår

På baggrund af ovenstående er der ikke stillet vilkår vedr. produktion og håndtering af husdyrgødning.

5 RESSOURCEFORBRUG

I dette kapitel beskrives og vurderes det nuværende og forventede årsforbrug samt håndteringen af ressourcerne foder, vand, energi m.m. Tiltag til fremme af ressourceudnyttelsen er desuden behandlet.

5.1 Foder og foderopbevaring

Beskrivelse

Der sker ingen ændringer i ansøgt drift.

Foder opbevares i foderrum og kornsiloer samt i kornlager.

Det årlige foderforbrug er på ca. 6.800 tons incl. valle. Foderet udfodres som vådfoder.

Foderplaner/foderstrategi revideres årligt eller efter behov for at sikre at den mest optimale fodring. Foderforbruget registreres løbende og opgøres 4 gange årligt i forbindelse med udarbejdelse af effektivitetskontrol. Foderets indhold af råprotein og fosfor følger de gældende normer.

BAT

Med den nye husdyrbruglov indføres stipladsmodellen. I stipladsmodellen inddrages den nyeste faglige viden om ammoniakfordampning (emission) fra gødningsoverfladerne, da ammoniakemissionen i højere grad afhænger af produktionsarealets størrelse end af det årligt producerede antal dyr. Dermed er ammoniakemissionen fra en stald relativt konstant uanset produktivitetsudsving. Stipladsmodellen anvendes både i forhold til fast og flydende gødning, og også lugtemissionerne fastsættes med udgangspunkt i overfladearealerne. Der indgår tillige en model for emissioner fra gødningslagre baseret på beholderens overfladeareal.

Emissionsfaktorer, der tidligere blev beregnet med udgangspunkt i antallet af dyr og dyrenes vægt eller ydelse, bliver i stipladsmodellen i stedet for fastsat som en emission pr. m² produktionsareal pr. år for forskellige staldtyper, dyretyper og evt. miljøteknologi samt for overfladeareal og gødningstype for opbevaringsanlæg til husdyrgødning. Dermed er den fodringsmæssige styring allerede indarbejdet i husdyrbrugloven, hvorfor dette ikke vil blive gennemgået yderligere.

Kommunens bemærkninger og vurdering

Bornholms Regionskommune vurderer, at foderhåndtering som beskrevet ikke vil give anledning til en væsentlig miljøpåvirkning.

Vilkår

På baggrund af ovenstående er der ikke stillet vilkår vedr. foder og foderopbevaring.

5.2 Vand

Beskrivelse

Ejendommen har offentlig vandforsyning.

Hovedparten af vandforbruget går til drikkevand til dyrene, mens den resterende del går til vask af staldanlæg og til overbrusning. Vandforbruget opgøres en gang årligt.

Det årlige vandforbrug ligger på ca. 3.500 m³. Forbruget ændres ikke i ansøgt drift.

Vandforbruget ligger under norm, idet der indgår valle i foderet.

Drikkesystemerne i staldene er udviklet, så vandspild undgås eller mindskes. Overbrusning anvendes til køling i varme perioder. Hyppighed og varighed af overbrusningen afpasses løbende til temperaturen. Staldene

iblødsættes inden vask foretages med højtryksrensere. Vandforbruget vil følges løbende med henblik på at identificere eventuelle defekter og forebygge spild.

BAT

Ejendommens vandforbrug går primært til drikkevand og her vil en besparelse være i modstrid med dyrevelfærden. BAT ifølge referencedokumentet for bedste tilgængelige teknikker (BREF) er anvendelse højtryksrensning til vask af stalde, og valg af udstyr, der er tilpasset den aktuelle dyretype, placering af drikkenipler er placeret over trug. De valgte tiltag på ejendommen opfylder derfor BAT for vandforbrug.

Kommunens bemærkninger og vurdering

Bornholms Regionskommune vurderer, at husdyrbruget med de beskrevne tiltag lever op til BAT i forhold til god effektiv vandudnyttelse. Bornholms Regionskommune vurderer, at der ikke vil være en væsentlig påvirkning af omgivelserne ved den beskrevne vandanvendelse.

Vilkår

På baggrund af ovenstående er der ikke stillet vilkår vedr. vandforbrug på ejendommen.

Energi

Beskrivelse

Der anvendes energi til ventilation, belysning, fordring og pumpning af gylle. El forbruges primært til ventilation.

Det årlige elforbrug ligger på ca. 100.000 kWh. Der anvendes olie til varmekanon i forbindelse med udtørring af stalden efter vask. Forbruget ligger på ca. 800 l pr. år. Markdriften drives fra Ladegård.

Elforbruget opgøres en gang årligt.

Ventilationsanlægget er dimensioneret efter staldenes belægningsgrad og styret automatisk efter temperaturen. Anlægget rengøres og efterses inden indsættelse af et nyt hold grise for at sikre et minimalt energiforbrug og optimal ydelse. Ved strømsvigt eller forhøjede temperaturer i stalden aktiveres nød opluk og der gives en alarm.

Ventilationen er af superlavenergitypen (LPC/EC). Tilsvarende vil belysningen løbende blive udskiftet med LED.

BAT

BAT ifølge referencedokumentet for bedste tilgængelige teknikker (BREF) er etablering lavenergibelysning, eftersyn og rengøring af ventilatorer og temperatur styring. De valgte tiltag på ejendommen opfylder derfor BAT for elforbrug.

Kommunens bemærkninger og vurdering

Bornholms Regionskommune vurderer, at husdyrbruget med de beskrevne tiltag lever op til BAT i forhold til godt effektiv energiudnyttelse og samtidig udnyttes mest effektivt.

Bornholms Regionskommune vurderer, at der ikke vil være en væsentlig påvirkning af omgivelserne ved den beskrevne energianvendelse.

Vilkår

På baggrund af ovenstående er der ikke stillet vilkår vedr. energi.

5.3 Diverse hjælpestoffer

Beskrivelse

Der opbevares olieprodukter på St. Dammegård.

Til olie til udtørring af stald findes en tank på 600 l. Tanken er godkendt og placeret på fast bund uden afløb ved stald 1.

Der opbevares ikke kemikalier og pesticider på St. Dammegård, idet markdriften drives fra Ladegård.

Rengørings- og desinfektionsmidler i forbindelse med kontor/forrum.

Veterinærmedicin anvendes efter anvisning fra dyrlæge. Medicin opbevares ved kontor/forrum.

Kommunens bemærkninger og vurdering

For at beskytte jord og grundvand stiller Bornholms Regionskommune vilkår om opbevaring af olieprodukter. Ud fra den beskrevne håndtering og det beskudne forbrug af de nævnte hjælpestoffer vurderer kommunen, at der ved overholdelse af vilkåret og de generelle regler for brug og opbevaring ikke vil være væsentlig risiko for forurening forårsaget af anvendelsen.

Vilkår

På baggrund af ovenstående er der stillet vilkår vedr. oplag af olieprodukter.

6 RESTSTOFFER

I dette kapitel beskrives og vurderes de forventede reststoffer fra produktionen i form af spildevand og affald.

6.1 Spildevand

Beskrivelse

Der er toilet og bad i forbindelse med forrum. Spildevandet herfra ledes til septiktank.

Staldene er opdelt i mindre sektioner, der vaskes efter hvert hold grise. Rengøringen omfatter ventilationsanlæg etc. Al vand fra rengøring af stalde ledes til gyllebeholder.

Den årlige spildevandsmængde fra produktionen anslås til ca. 300 m³.

Kommunens bemærkninger og vurdering

Spildevand fra rengøring af stalde og lignende skal ledes til samletank eller gyllesystem og skal anvendes i henhold til reglerne i bekendtgørelse om erhvervsmæssigt dyrehold, husdyrgødning, ensilage m.v.

Bornholms Regionskommune vurderer, at den beskrevne spildevandshåndtering ikke vil medføre væsentlig miljøpåvirkning.

Bornholms Regionskommune bemærker, at hvis der foretages ændringer i afløbsforholdene for tag- og overfladevand i forbindelse med gennemførelse af byggeprojektet, skal der indhentes accept fra spildevandsmyndigheden.

Bornholms Regionskommune vurderer, at husdyrbruget med de beskrevne tiltag lever op til BAT i forhold til emissioner fra spildevand.

Vilkår

På baggrund af ovenstående er der ikke stillet vilkår vedr. produktion og håndtering af spildevand.

6.2 Affald

Beskrivelse

Alt affald bortskaffes efter BOFA's affaldsregulativ. Medicinrester samt olie- og kemikalieaffald bortskaffes efter anvisning på etiket/produktblad.

Døde dyr afhentes til destruktion af DAKA Denmark A/S, Buldregårdsvej 2, 3700 Rønne. Dødeligheden ligger på ca. 3%.

Afhentningspladsen placeret ved privatvej ca. 40 m fra offentlig vej (Dammegårdsvej). Her er der etableret en afskærmet plads indrettet efter de gældende regler på området.

Kommunens bemærkninger og vurdering

Det forudsættes, at alle typer affald på ejendommen håndteres efter de til enhver tid gældende regler samt, at bortskaffelsen sker i overensstemmelse med det kommunale affaldsregulativ for erhvervsaffald. I regulativet står bestemmelser om opbevaring og bortskaffelse af diverse typer af affald, herunder olieaffald, medicinrester og kanyler.

Opbevaring og bortskaffelse af døde dyr skal følge reglerne i bekendtgørelsen om opbevaring af døde produktionsdyr.

Dokumentation for bortskaffelse af affald kan foreligge i form af f.eks. kvitteringer og fakturaer fra godkendt vognmand.

Bornholms Regionskommune vurderer, at overholdes vilkårene vedr. affald, vil affaldshåndteringen på St. Dammegård ikke medføre gener for omkringboende. Den beskrevne affaldsopbevaring, -håndtering og -bortskaffelse vurderes ikke at have væsentlig virkning på omgivelserne.

Vilkår

På baggrund af ovenstående er der stillet vilkår om, at bygningernes omgivelser skal holdes fri for affald og om bortskaffelse og dokumentation for aflevering.

7 GENER FRA HUSDYRBRUGET

I dette kapitel beskrives og vurderes de mulige gener som følge af lugt, støj, støv, lys, skadedyr og transporter i husdyrbrugets omgivelser forårsaget af virksomhedens aktiviteter.

7.1 Lugt







Beskrivelse

Lugt fra staldanlægget øges ikke i ansøgt drift, idet der ikke foretages ændringer af staldanlægget.

I ansøgningskemaet er der foretaget beregninger, der viser, at de krævede lugtgeneafstande mellem staldene og til byzone, samlet bebyggelse og nærmeste enkelt boliger overholdes.

Beregninger foretaget i ansøgningskemaet ses i nedenstående tabeller.

Table 7. Resultat af lugtberegning fra ansøgningskemaet i husdyrgodkendelse.dk

Bebyggelse	Kumulation	Model	Ukorrigeret geneafstand	Korrigeret geneafstand	Vægtet gennemsnits- afstand	Genekriterie overholdt
Dammegårdsvej 10 	0	NY	220,9	220,9	327,5	Ja
Dammegårdsvej 2 	0	NY	220,9	220,9	325,8	Ja
Dammegårdsvej 7 	0	NY	220,9	220,9	358,9	Ja
Afgrænset byområde, Klemensker syd 	0	NY	473,5	426,2	2733,5	Ja
Lokalplan, Golfbane 	0	NY	473,5	473,5	3048,1	Ja
Klemensker 	0	NY	628,4	597	1509,4	Ja

Enkeltbeboelser er ejendomme uden landbrugspligt og som ikke ejes af ansøger. Der er beregnet til de nærmeste enkeltbeboelser fra staldanlægget.

De nærmeste enkeltbeboelser er Dammegårdsvej 2 og 10. Lugtgenekravet er opfyldt til begge enkeltbeboelser. Afstanden fra lugtcentrum til de nærmeste enkeltbeboelser skal være minimum ca. 220 m og den gennemsnitlige afstand er ca. 325 og 327 m. Den gennemsnitlige afstand er således længere end minimumsafstanden (geneafstanden) og lugtgenekravet er hermed opfyldt.

Til nærmeste samlede bebyggelse eller lokalplan i landzone skal der være minimum 473 m (426 m korrigeret). Der korrigeres for vindretning, hvis staldanlægget er placeret nord for omboende i intervallet 300° til 60°. Nærmeste afgrænsede byområde er ved Klemensker syd ca. 2.733 m fra lugtcentrum.

Nærmeste byzone er Klemensker. Afstanden fra lugtcentrum til byzonegrænsen skal være minimum ca. 628 m (597 m korrigeret), og den beregnede afstand fra lugtcentrum er ca. 1.509 m. Lugtgenekravet til byzone og samlet bebyggelse/lokalplan er dermed opfyldt.

Der er ikke placeret andre husdyrbrug indenfor 100 m fra enkeltbeboelserne og 300 m fra byzone og der skal derfor ikke indregnes en kumulativ effekt.

Figur 9. Beliggenhed af de nærmeste enkeltboliger, samlet bebyggelse og byzone.



Kommunens bemærkninger og vurderinger

Geneafstanden måles fra et vægtet lugtcentrum på husdyrbruget (typisk centrum af staldanlægget) og til nærmeste punkt hos naboen eller på zonegrænsen.

Kommunen vurderer på baggrund af ovenstående, at lugt fra staldene ikke vil give væsentlige gener for naboerne.

Kommunen vurderer dog, at hvis der skulle opstå væsentlige lugtgener hos naboer, som ikke kunne forudses på baggrund af lugtgenekriterierne, skal der være mulighed for at løse problemet, og der er stillet vilkår herom.

Kommunen vurderer på baggrund af ovenstående, at lugt fra staldene ikke vil give væsentlige gener for naboerne.

Vilkår

På baggrund af ovenstående er der stillet vilkår om at holde god staldhygiejne, og vilkår i tilfælde af væsentlige lugtgener.

Støj og rystelser

Beskrivelse

Vedvarende støj kan forekomme fra ventilationsanlægget og fra foderfremstillingen. Idet der ikke sker ændringer vil støj fra anlægget være uændret i ansøgt drift.

Der er mekanisk ventilation i alle stalde. Ved udskiftning af ventilationen vil de nye ventilationsmotorer være mere støjsvage end ældre motorer. Regelmæssig kontrol, rengøring og vedligeholdelse af ventilatorerne vil mindske unødigt støj.

Støj fra foderfremstilling er begrænsede, idet fremstillingen foregår indendørs.

Periodisk støj kan forekomme ved pumpning af gylle samt ved transport til og fra ejendommen.

Transport med køretøjer til og fra ejendommen vil kunne give anledning til kortvarige støjgener. Dette vil være den primære støjkilde for naboer. Støj fra transport forekommer kun få gange dagligt og i korte perioder hovedsageligt inden for normal arbejdstid.

Se yderligere beskrivelse af transport til og fra ejendommen i afsnit om transport.

Kommunens bemærkninger og vurdering

Bornholms Regionskommune forudsætter, at anlægget på St. Dammegård overholder Miljøstyrelsens vejledende støjgrænser. Støjkilkårene omfatter al støj fra landbrugsdrift på ejendommens bygningsparcel, men ikke støj fra f.eks. markdriften.

Det vurderes, at støj fra ejendommen ikke er eller forventes at blive et problem for de omkringboende. Der vil dog kunne forekomme støj fra transport. Trafikken til og fra St. Dammegård går primært ad Splitsgårdsvej og Dammegårdsvej og forekommer primært inden for normal arbejdstid.

Kommunen vurderer, at støj fra ejendommen ikke vil udgøre et væsentligt problem for omkringboende og forbi passerende. Der er ikke foretaget støjberegninger, idet de nærmeste nabobeboelser ligger så langt fra ejendommen, at der ikke vurderes at kunne opstå væsentlige støjgener, når de stillede vilkår overholdes.

Produktionen forventes ikke at give anledning til rystelser, som kan være til gene for omgivelserne.

Vilkår

På baggrund af ovenstående er der stillet vilkår vedr. støjgrænser og eventuel måling af støjniveauet. Der er ikke stillet vilkår vedr. rystelser.

7.2 Støv

Beskrivelse

Der vil ikke forekomme væsentlige støvgener fra håndtering af foder, idet det foregår i et lukket system. Foderet tildeles som vådfoder og derfor er der ikke støvgener i forbindelse med udfodring.

Der kan forekomme lokale støvgener i forbindelse med tildeling af strøelse i stalene. Støv fra skimmelsvampe modvirkes på St. Dammegård ved at opbevare strøelsen på fast bund, indendørs og tørt.

Antallet af transporter til og fra ejendommen vil ikke ændres i ansøgt drift.

Kommunens bemærkninger og vurdering

Bornholms Regionskommune vurderer, at der ikke vil forekomme væsentlig støvudvikling i forbindelse med produktionen. Egentlig risiko for støvgener i forbindelse med produktionen vurderes kun at forekomme ved

kørsel omkring ejendommens bygninger i tørre perioder, og det vurderes således generelt, at støv kun vil give anledning til meget lokal støvudvikling.

Der stilles dog et vilkår om støvgener, så alle aktiviteter på ejendommen herunder transport kan planlægges således, at omgivelserne påvirkes mindst muligt.

Vilkår

På baggrund af ovenstående er der stillet vilkår vedr. støvgener.

7.3 Lys

Beskrivelse

Der er udendørsbelysning i forbindelse med indgang til forrum.

I staldene vil der være lys i op til 8 timer pr. dag. Lyset vil være tændt i forbindelse med tilsyn og fodring samt i det nødvendige tidsrum for at sikre den lovpligtige lysmængde til dyrene i min. 8 timer pr. dag.

Kommunens bemærkninger og vurdering

Bornholms Regionskommune vurderer, at den beskrevne anvendelse af lys i og omkring staldene ikke vil medføre gener for omkringboende eller forbipasserende pga. afstanden. For at sikre, at eventuelle gener for omkringboende begrænses, stilles der dog vilkår vedrørende lysgener.

Vilkår

På baggrund af ovenstående er der stillet vilkår vedr. lys.

7.4 Fluer og skadedyr

Beskrivelse

Der tilstræbes på ejendommen en god orden, staldhygiejne og gødningshåndtering, så risikoen for gener foranlediget af fluer, rotter og mus forebygges og begrænses.

Generelt vil ejendommen blive renholdt, herunder vil foderspild, gammelt foder og frasorteret foder blive fjernet fra foderkrybber, fodergange, lagre osv. Endvidere vil der blive foretaget rengøring ved højtryksrensning.

Vegetation langs fodmurene på driftsbygningerne fjernes. Huller og rørgennemføringer reparerer med net og beton. Døre og porte holdes lukkede. De generelle retningslinjer for bekæmpelse af skadedyr i henhold til statens skadedyrsbekæmpelse følges.

Der gennemføres faste rutiner i forhold bekæmpelse af fluer. Der anvendes rovfluer og ved behov strategisk kemisk bekæmpelse.

Rottegener forebygges ved, at der generelt holdes god orden, så rotterne ikke gives for gode levemuligheder. Ved forekomst bekæmpes rotter med gift i opsatte rottekasser efter gældende regler.

Kommunens bemærkninger og vurdering

Bornholms Regionskommune vurderer, at der på tilfredsstillende vis er redegjort for, hvorledes forekomst af fluer og rotter m.m. vil blive forebygget og eventuelt bekæmpet, således at gener heraf undgås. Endvidere er det kommunens vurdering, at følges vilkårene i denne tilladelse, burde der ikke opstå væsentlige fluegener eller problemer med rotter. For at sikre at eventuelle gener for omkringboende begrænses, stilles der dog vilkår vedrørende skadedyrsbekæmpelse.

Vilkår

På baggrund af ovenstående er der stillet vilkår vedr. fluebekæmpelse og rottesikring.

7.5 Transport

Der er ikke intern transport på St. Dammegård. Der flyttes ikke dyr mellem staldafsnit og foder transporteres i et lukket system.

Til- og frakørsel til ejendommen vil udelukkende foregå via privatvejen, som grænser op til hhv. Splitgårdsvej og Dammegårdsvej.

Der er transport til og fra St. Dammegård i form af levering af foder til ejendommen, transport af smågrise til ejendommen, afhentning af dyr til slagteri og til destruktion samt transport af gylle til udbringning.

Transport foregår primært inden for normal arbejdstid.

Der transporteres smågrise til ejendommen hver 2. uge og afhentes dyr til slagteriet hver uge. Transporten sker med lastbil. Transporterne vil ske i tidsrummet fra kl. 6 til 16. Disse udgør ca. 78 transporter årligt.

Der bliver afhentet døde dyr 1-2 gange pr. uge, dette udgør ca. 78 transporter årligt, normalt mellem kl. 8 og 16.

Der leveres mineraler og soja til ejendommen ca. hver måned. Disse transporter udgør ca. 12 læs pr. år. I høst køres korn til ejendommen. Disse transporter udgør ca. 65 læs pr. år. Der er ingen transport af vullen, idet den pumpes direkte til ejendommen fra mejeriet.

Strøelse: 1 transport pr. år.

Øvrige transporter herunder olie og rengøringsmidler: 2 transporter pr. år.

Gyllen udbringes med gylleudlægger og der er derfor kun et meget begrænset antal transporter med gylle.

Opgørelse af transporter på St. Dammegård kan ses i Tabel 8 herunder.

Tabel 8 Opgørelse af forventede antal årlige transporter til og fra St. Dammegård.

Type transport	Transport ansøgt drift antal læs/år
Dyr til ejendommen	26
Dyr fra ejendommen	52
Afhentning af døde dyr til DAKA	78
Soja og mineraler	12
Korn	65
Strøelse	1
Gylle	10
Øvrige	2
Total	246

Kommunens bemærkninger og vurdering

Det er kommunens vurdering, at ind- og udkørsel til husdyrbruget til og fra St. Dammegård, som sker ad Splitgårdsvej og Dammegårdsvej, og primært inden for normal arbejdstid kan ske uden at give anledning til

gener for omkringboende. Selve belastningen af det lokale vejnet reguleres af den relevante vejlovgivning, mens færdsel på offentlig vej reguleres af færdselsloven og håndhæves af politiet. Der er ikke stillet vilkår i forhold til transport.

Vilkår

På baggrund af ovenstående er der ikke stillet vilkår vedr. transport.

8 AMMONIAKTAB OG NATURPÅVIRKNING

I dette kapitel beskrives ammoniakemissionen fra husdyrbruget og opfyldelsen af BAT-krav, og det vurderes, i hvor høj grad ammoniakemissionen påvirker beskyttet natur og sårbare arter.

8.1 Ammoniakemission og BAT-krav

Beskrivelse

Ammoniakemission fra anlægget

I ansøgningskemaet er der foretaget beregninger af ammoniakemissionen fra staldanlæg og lagre i nudrift/8-årsdrift og ansøgt drift. For hvert staldafsnit er ammoniakemissionen beregnet ved at gange størrelsen af produktionsarealet med emissionsfaktoren for den pågældende dyretype og staldsystem. Tilsvarende beregnes emissionen fra gylleopbevaring ved at gange det ansøgte overfladeareal for gyllebeholdere med en emissionsfaktor for typen af gødning.

Tabel 9. Opgørelse af ammoniakemissionen fra stalde og lagre på St. Dammegård før og efter ændringerne

Ammoniakemission fra husdyranlægget (kg NH₃-N/år)				
Drift	Staldafsnit	Lagre	I alt	Meremission efter udvidelse
Ansøgt drift	3.590,3	361,9	3.952,2	- (nudrift) - (8-års drift)
Lovlig nudrift	3.590,3	361,9	3.952,2	-
8-års drift	3.590,3	361,9	3.952,2	-

BAT-krav

Husdyrbrug med en emission på over 750 kg NH₃-N pr. år skal reducere ammoniakemissionen til et niveau svarende til emissionen ved anvendelse af den bedste tilgængelige teknik (BAT).

Den maksimale emission ved anvendelse af BAT beregnes for hvert staldafsnit for sig ud fra de enkelte produktionsarealers størrelse i m² og emissionsfaktoren for den pågældende dyretype og staldsystemtype. Der sondres mellem nye (og renoverede) stalde, hvor kravet beregnes ud fra ét sæt emissionsfaktorer, og eksisterende stalde, hvor kravet beregnes ud fra et andet sæt faktorer eller ud fra vilkår i tidligere godkendelser om eksisterende teknologi.

Der foreligger en godkendelse fra 2011, hvor der er fastsat krav til BAT for produktionen på St. Dammegård. I ansøgningskemaet for St. Dammegård skal BAT derfor beregnes ud fra emissionsfaktorer for eksisterende staldafsnit, BAT-krav fastsat i tidligere afgørelse. For gyllebeholdere og fortanke beregnes BAT tilsvarende ud fra eksisterende opbevaringsanlæg, BAT-krav fastsat i tidligere afgørelse. Der er i den tidligere godkendelse ikke fastsat krav om anvendelse af teknologier til ammoniakreduktion.

Der er ikke et selvstændigt BAT-krav for gødningsopbevaringsanlæg. I beregningen af BAT-kravet for husdyrbruget indgår opbevaringsanlæg således med en emission svarende til den beregnede reelle emission.

Samlet BAT-krav inkl. Krav til gødningslagre er opgjort i tabel 10.

Tabel 10. Vejledende BAT-krav ved ansøgt drift

Staldafsnit	Dyretype Staldsystem/gødningstype	Forudsætning	Produktionsareal (m ²)	BAT-krav/m ² (kg NH ₃ -N)	BAT-krav (kg NH ₃ -N)
Stald 1	Slagtesvin, drænet gulv + spalter (33% / 67%)	Eksisterende staldafsnit, BAT-krav fastsat i tidligere afgørelse	631	2,30	1.451,3
Stald 2	Slagtesvin, 25-49 % fast gulv	Eksisterende staldafsnit, BAT-krav fastsat i tidligere afgørelse	483	1,90	917,7
Stald 3	Slagtesvin, drænet gulv + spalter (33% / 67%)	Eksisterende staldafsnit, BAT-krav fastsat i tidligere afgørelse	504	2,30	1.159,2
Buffer	Slagtesvin, drænet gulv + spalter (33% / 67%)	Eksisterende staldafsnit, BAT-krav fastsat i tidligere afgørelse	27	2,30	62,1
Gyllebeholder 1	Flydende gødning	Eksisterende gødningsopbevaringsanlæg, BAT-krav fastsat i tidligere afgørelse	201	0,40	80,6
Gyllebeholder 2	Flydende gødning	Eksisterende gødningsopbevaringsanlæg, BAT-krav fastsat i tidligere afgørelse	699	0,40	279,6
Fortank	Flydende gødning	Eksisterende gødningsopbevaringsanlæg, BAT-krav fastsat i tidligere afgørelse	9	0,40	1,7
I alt			1.645 + 909		3.590 + 362 = 3.952

BAT-krav beregnes til 3.952 kg NH₃-N pr. år, mens den faktiske emission ligeledes beregnes til 3.952 kg NH₃-N pr. år.

BAT-kravet opfyldes idet staldene er indrettet med drænet gulv + spalter (33%/67%) og delvist spaltegulv (25-49%).

Kommunens vurdering

Idet der er tale om et husdyrbrug med en ammoniakemission på mere end 750 kg NH₃-N pr år, skal emissionen reduceres til et niveau svarende til emissionen ved anvendelse af den bedste tilgængelige teknik (BAT).

For den konkrete produktion er det samlede BAT-krav beregnet til 3.952 kg NH₃-N pr. år. Den ansøgte produktion medfører en beregnet faktisk emission på 3.952 kg NH₃-N pr. år. Den ansøgte husdyrproduktion overholder således det vejledende BAT-niveau.

BAT-kravet er opfyldt på baggrund af, at det er valgt at anvende følgende som ammoniakreducerende teknologi:

- Drænet gulv + spalter i forholdet 33%/67% i alle staldafsnittene 1, 3 og buffersektion.
- Delvist spaltegulv 25-49 i staldafsnit 2

BAT-emissionskravet er således overholdt.

Vilkår

På baggrund af ovenstående er der stillet vilkår til gulvtyper i de enkelte staldsektioner.

8.2 Påvirkning af naturområder

Beskrivelse

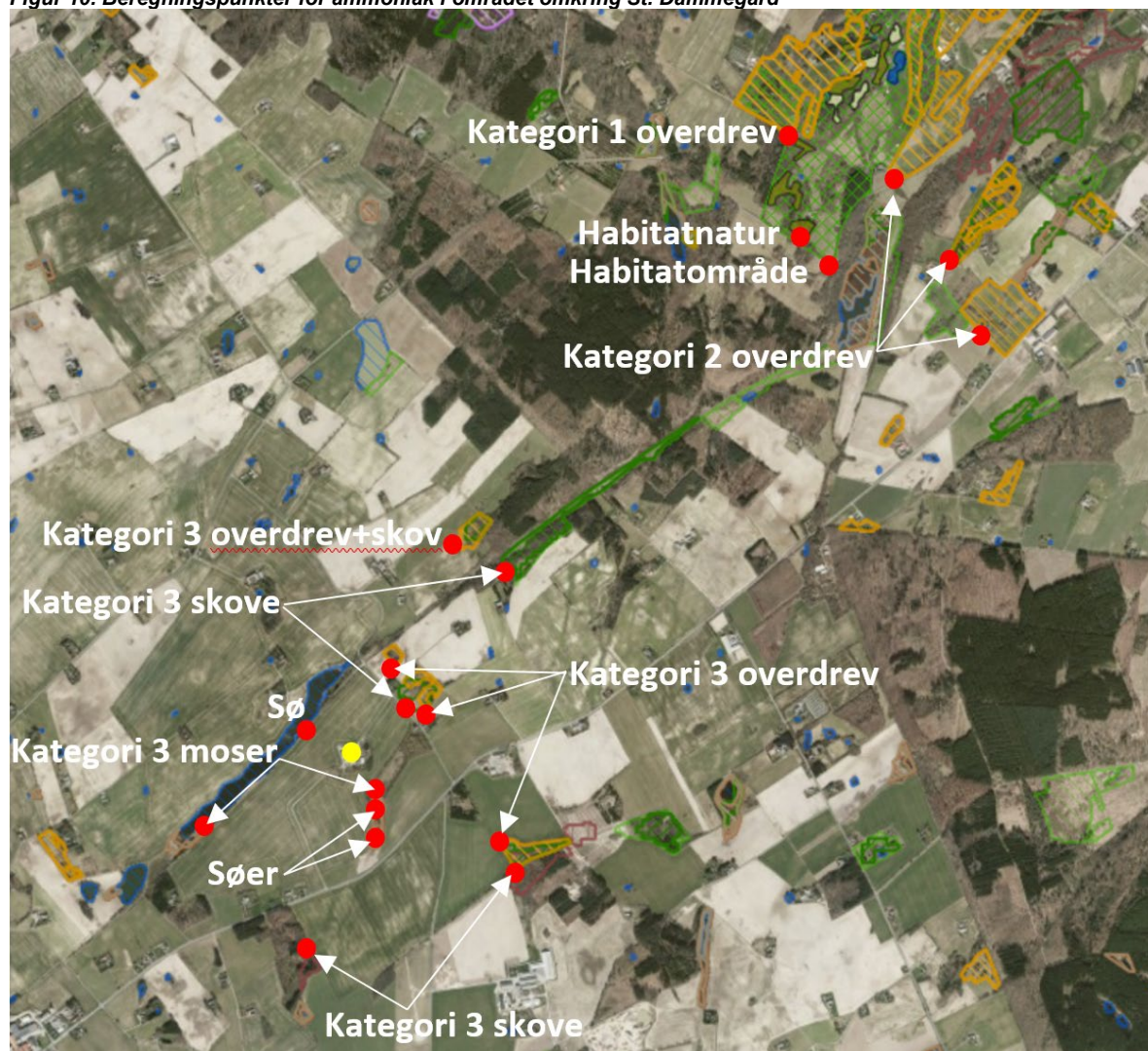
Ammoniakemissionen fra produktionen på St. Dammegård bevirker, at omkringliggende arealer påvirkes med nedfald af ammoniak. Den samlede ammoniakemissionen fra det samlede anlæg ændres ikke i ansøgt drift. Ammoniakdepositionen i de omkringliggende naturområder øges derfor ikke.

I ansøgningsystemet er der foretaget beregning af denne ammoniakdeposition til beskyttede naturområder og potentielt ammoniakfølsomme skove samt beskyttede søer i området. Beliggenheden af beregningspunkterne tættest på anlægget fremgår af kortet i figur 10. Til nærmeste kategori 1 og 2 er natur er der mere end 4 km og disse områder er derfor ikke medtaget på kortet.

Resultatet af beregningen af ammoniakdeposition i de angivne punkter i ansøgt drift kan ses i tabellen.

Tabellen viser de beregnede værdier for den totale ammoniakdeposition fra husdyrbrugets stalde og lagre, og for merdepositionen, der er den ekstra ammoniakdeposition, som den ansøgte produktion forårsager i forhold til henholdsvis nudrift og driften 8 år før ansøgningstidspunktet (8-års-driften).

Figur 10. Beregningspunkter for ammoniak i området omkring St. Dammegård



Tabel 11. Beregningspunkter for ammoniak i området omkring St. Dammegård.

Naturtyper	Målepunkt	Totaldeposition (kg NH ₃ -N/år)	Merdeposition Nudrift (kg NH ₃ -N/år)	Merdeposition 8-års drift (kg NH ₃ -N/år)
Kategori 1-natur	Overdrev	0,0	0,0	0,0
	Habitatnatur	0,0	0,0	0,0
Kategori 2-natur	Overdrev	0,0	0,0	0,0
Kategori 3-natur	Overdrev	0,2-1,5	0,0	0,0
	Mose	0,3-1,6	0,0	0,0
	Skov gammel skovjordbund	0,2-0,3	0,0	0,0
	Skov tilgroet lysåbent	0,2-2,2	0,0	0,0
Anden natur	Sø	0,8-2,0	0,0	0,0

*) Alle beregningspunkter kan ses udspecificeret i bilag 3

Kommunens bemærkninger og vurdering

De ammoniakfølsomme naturområder opdeles i kategori 1-natur, kategori 2-natur og kategori 3-natur. Beskyttelsesniveauet for kategori 1-natur og kategori 2-natur omfatter en forbudszone på 10 m, hvor der ikke må etableres, udvides eller foretages ændringer af stalde eller gødningsopbevaringsanlæg, samt krav til den tilladte totaldeposition. Beskyttelsesniveauet for kategori 3-natur kan efter en konkret vurdering være et krav om en maksimal merdeposition. Kravene er fastsat i husdyrgodkendelsesbekendtgørelsen og er gengivet i boksen nedenfor.

Totaldepositionen er den ammoniakdeposition, som stammer fra husdyrbrugets stalde og lagre - både fra den eksisterende og den ansøgte drift. Merdepositionen er den ekstra ammoniakdeposition, som den ansøgte drift forårsager. Merdepositionen skal beregnes ud fra alle etableringer, udvidelser eller ændringer foretaget siden 2007 (8-års driften).

Kategorisering og beskyttelsesniveau for naturtyper

Kategori 1-natur

Ammoniakfølsomme naturtyper i Natura 2000-områder, hvor et enkelt husdyrbrug maksimalt må totalbelaste med 0,2-0,7 kg N/ha/år afhængigt af beliggenheden af andre husdyrbrug i nærheden*.

Kategori 2-natur

Nærmere bestemte ammoniakfølsomme naturtyper uden for Natura 2000-områder: højmoser, lobeliesøer, heder større end 10 ha og overdrev større end 2,5 ha. Et husdyrbrug må totalbelaste med maksimalt 1,0 kg N/ha/år.

Kategori 3-natur

Anden ammoniakfølsom natur (moser samt mindre heder og overdrev) og ammoniakfølsomme skove. Ved disse naturtyper kan kommunen ud fra en konkret vurdering stille krav om en maksimal merdeposition på 1,0 kg N/ha/år.

**0,2 kg N/ha/år ved > 1 husdyrbrug; 0,4 kg N/ha/år ved 1 husdyrbrug og 0,7 kg N/ha/år ved 0 husdyrbrug.*

Kategori 1-natur

Der er ca. 2.754 m fra St. Dammegård til nærmeste Natura 2000-område og ca. 2.777 m til nærmeste kategori 1-natur. Nærmeste Natura 2000-område er habitatområde nr. 159 Spællinge Ådal, Døndal og Helligdomsklipperne. Depositionen på området fra St. Dammegård er beregnet til 0,0 kg N/ha/år i totaldeposition. Det fastsatte krav til maksimal deposition af ammoniak er derfor overholdt.

Kategori 2-natur

Kravet til maksimal totaldeposition til kategori 2-natur er 1 kg N/ha/år. Nærmeste kategori 2-naturareal er et overdrev beliggende ca. 3.081 m nordøst for St. Dammegård, hvortil der beregnes en totaldeposition fra St. Dammegård på 0,0 kg N/ha/år. Idet produktionen på St. Dammegård således påvirker kategori 2-naturarealer med en totaldeposition under 1 kg N/ha/år, er det fastsatte krav til maksimal deposition af ammoniak til kategori 2-natur overholdt.

Kategori 3-natur

For kategori 3-naturtyper skal kommunen foretage en konkret vurdering og kan på den baggrund i særlige tilfælde fastsætte vilkår med henblik på opfyldelse af krav om maksimal merdeposition af ammoniak. Ved særlige tilfælde forstås en væsentlig miljøpåvirkning af særlige regionale eller lokale beskyttelsesinteresser. Kravet må dog ikke være under en maksimal merdeposition på 1,0 kg N/ha/år.

Nærmeste kategori 3 overdrev, -hede eller -mose, som ikke er kategori 2-natur, er et overdrev beliggende ca. 169 m syd for St. Dammegård. Overdrevet påvirkes med en merdeposition på 0,0 kg N/ha/år og det fastsatte krav er dermed overholdt.

Et skovområde ca. 268 m nordøst for St. Dammegård er udpeget som kategori 3 skov tilgroet lysåben. Til skoven beregnes en merdeposition på 0,0 kg N/ha/år.

Anden natur

Der er beregnet ammoniakdeposition til nærmeste sø placeret ca. 172 m nordvest for St. Dammegård. Søen påvirkes med en totaldeposition fra produktionen på St. Dammegård på 0,2 kg N/ha/år hvoraf 0,0 kg N/ha/år er merdeposition.

De fleste søer og vandhuller beliggende i eller ved landbrugsarealer er næringsrige søer, som der ikke er fastsat tålegrænser for. Mange søer og vandhuller er eutrofieret som følge af næringstilførsel fra andre kilder end ammoniakdeposition.

Påvirkning af Natura 2000-områder

St. Dammegård er beliggende ca. 2,8 km fra nærmeste Natura 2000-område N210 Spællinge Ådal, Døndalen og Helligdomsklipperne. Som det ses af tabellen er ammoniakpåvirkningen til område placeret i på Natura 2000-området beregnet til 0,0 kg N/ha/år.

Påvirkning af arter med særlige beskyttelseskrav (bilag IV-arter)

EU-landene har vedtaget fælles regler om at beskytte naturen. Habitatdirektivet forpligter medlemslandene til at træffe de nødvendige foranstaltninger til at indføre en streng beskyttelsesordning i det naturlige udbredelsesområde for dyrearter, som står på bilag IV. Beskyttelsen af arterne handler blandt andet om at sikre arterne mod at blive efterstræbt (jagt, indsamling, ødelæggelse af æg og yngel). Men medlemslandene skal også sikre, at arternes yngle- og rasteområder ikke beskadiges eller ødelægges. Viden om arternes forekomst og udbredelse opdateres løbende, bl.a. gennem det nationale program for overvågning af vandmiljø og natur (NO-VANA).

Det fremgår af habitatbekendtgørelsens § 10, at der ikke kan gives tilladelse, dispensation, godkendelse m.v., hvis det ansøgte kan beskadige eller ødelægge yngle- eller rasteområder i det naturlige udbredelsesområde for de dyrearter, der er optaget i habitatdirektivets bilag IV, eller ødelægge de plantearter, som er optaget i habitatdirektivets bilag IV, i alle livsstadier.

Det fremgår af Miljøstyrelsens vejledning om miljøregulering af husdyrhold, at *"Kommunen skal derfor altid foretage en vurdering af, om der inden for 300 m fra punktkilden (inden for denne afstand kan en påvirkning henføres til punktkilden) ligger områder, som kan rumme bilag IV-arter (typisk vandhuller, moser eller solåbne græsarealer), og om der er registreret en forekomst af arten."*

Bornholms Regionskommune har fra egne data samt fra naturdata på Danmarks Miljøportal ikke kendskab til, at der er registreret bilag IV-arter nærmere end ca. 1,5 km fra bygningerne på St. Dammegård.

Inden for 300 m fra produktionsanlægget på St. Dammegård ligger 2 søer. Kommunen har ikke kendskab til, at der er registreret bilag IV-arter i disse søer, men de kan potentielt udgøre levesteder for bilag IV-arter som padder.

Kommunen har ikke kendskab til forekomst af andre bilag IV-arter eller andre særligt beskyttede arter i området omkring St. Dammegård. Andre arter omfattet af bilag IV såsom padder, markfirben og flagermus kan dog have levested, fødesøgningsområde eller sporadisk opholdssted på arealerne i området omkring anlæg og udbringningsarealer, herunder søer og skove i området.

I ansøgningssystemet er der beregnet ammoniakdeposition til de potentielle levesteder for bilag IV-arter, dvs. søer beliggende nærmere end 300 m fra St. Dammegård. Til søen ca. 200 m nordvest for anlægget er der beregnet en merdeposition på 0,0 kg N/ha/år. Til søen ca. 180 m sydsøst for anlægget er der beregnet merdeposition på 0,0 kg N/ha/år (se tabel 10 i begyndelsen af afsnittet og bilag 3).

Der er ikke fastsat generelle tålegrænser for søer. I habitatdirektivet er søer inddelt i fem typer. Af disse er de fire næringsfattige søtyper med fastsatte tålegrænser på 5-10 kg N/ha/år, og den femte er næringsrige søer og

vandhuller, som der ikke er fastsat tålegrænser for (naturtype 3150). Mange søer og vandhuller er eutrofierede som følge af næringstilførsel fra andre kilder end ammoniakdeposition, og naturtypen næringsrige søer og vandhuller omfatter de fleste danske småsøer og vandhuller.

Det er Bornholms Regionskommunes vurdering, at søerne ved St. Dammegård i forvejen er næringsrige, og at det atmosfæriske kvælstofbidrag fra produktionen på St. Dammegård ikke vil medføre en væsentlig ændring i lokaliteternes tilstand, og at der på den baggrund ikke er behov for at stille skærpede vilkår.

På ovenstående baggrund vurderer Bornholms Regionskommune samlet set, at bilag IV-arter og deres yngle- og rasteområder ikke trues af den ansøgte udvidelse.

Vilkår

På baggrund af ovenstående er der ikke stillet vilkår vedr. ammoniakdeposition til naturarealer.

9 MULIGE DRIFTSFORSTYRRELSER OG UHELD

I dette afsnit beskrives mulige uheld, der kan føre til væsentlig forøget forurening af jord, overflade- og grundvand samt skade på mennesker, dyr og planter i forhold til normal drift. Desuden beskrives foranstaltninger til begrænsning af risici.

Miljøteknisk redegørelse

De mulige risici centrerer sig om forurening af grund- eller overfladevand med pesticider, gylle, veterinærmedicin, olie/diesel.

Mulige uheld med pesticider: Der er risiko for, at pesticider utilsigtet kan komme i overfladevand eller grundvand ved spild, lækage på sprøjte eller emballage, eller ved uheld ved transport. Der opbevares ikke pesticider på St. Dammegård.

Mulige uheld med gylleudslip: Der er risiko for udslip af gylle i forbindelse med pumpning af gylle til gylleholder eller ved omlastning til gyllevogn. F.eks. hvis pumpen utilsigtet fortsætter/starter med at pumpe gylle ved overpumpning.

Ved færdselsuheld med gyllevogn kan der opstå lækage. Ligeledes kan der opstå lækage fra gyllebeholder, hvis gyllebeholderen bliver påkørt.

Endelig er der risiko for gylleudslip, hvis beholderen tæres eller af anden grund ikke er tæt.

Mulige uheld med dieselolie: Lækage på tank og/eller punktforurening hvor påfyldning finder sted.

Mulige uheld med rengøringsmidler: Der kan anvendes rengøringsmidler og der anvendes desinfektionsmidler i forbindelse med vask af stalde.

Mulige uheld med veterinær medicin: Der er risiko for punktforurening, hvis veterinærmedicin håndteres lem-fældigt.

Minimering af risiko for uheld

Gylleudslip: Forebygges med opsyn samt anvendelse af sugekran ved påfyldning af gyllevogn. Herudover opmærksomhed ved udkørsel. Der anvendes gylleudlægger og derfor begrænset antal transporter.

Gyllebeholderne tilses dagligt.

Når gyllen køres ud, udvises agtpågivenhed i trafikken. Reflekser og lygter tjekkes og renholdes, så gyllevogn tydeligt kan ses, også efter mørkets frembrud.

Gyllebeholderne er placeret ved interne transportveje, hvor kørehastigheden er lav. Der vises agtpågivenhed ved kørsel på interne transportveje.

Dieselolie: Olietank står på fast og uigennemtrængeligt gulv.

Rengøringsmidler: Der anvendes kun godkendte midler.

Rengørings og desinfektionsmidler oplagres på fast bund.

Pesticider: Der opbevares ikke pesticider på St. Dammegård. Der sørges for sikker transport af kemikalier mellem ejendom og marker. Giftige bekæmpelsesmidler opbevares forsvarligt under lås. For alle midler gælder, at de opbevares utilgængeligt for børn og ikke sammen med eller i nærheden af levnedsmidler, foderstoffer m.v.

Minimering af gene og forurening ved uheld

Gylle: Ved lækage/overløb fra gylletanke, etableres en barriere, så gyllen ikke løber mod grøft/vandløb. Hvis der er risiko for, at gylle løber mod åbne grøfter eller søer, kan der etableres barriere med f.eks. bigballer af halm.

Ved udslip/overløb, hvor der er en sandsynlighed for akut forurening, kontaktes alarmcentralen (112). Alarmcentralen kontakter relevante medarbejdere i Teknik og Miljø i BRK.

Når gyllen overpumpes fra fortank til gyllebeholder, overvåges overpumpningen. De, som arbejder i stalden, ved, hvor afbryder til pumpen er placeret. Gylletanken er underlagt lovpligtig kontrol og kontrolleres hyppigt visuelt og der føres logbog.

Sker der tilsvining af vejene ved gyllekørsel, bliver der skiltet med glatføreskilt, og der bliver ryddet op senest ved arbejdets ophør samme dag.

Hvis det værste uheld skulle ske, og der opstår lækage fra gyllevognen enten på landevej eller i marken, stoppes evt. gyllefløb mod grøft, dræn og vandløb med f.eks. halmbigballer. Der tages kontakt til kommunens Teknik og Miljøafdeling, og yderligere tiltag aftales.

Lugtgener fra gyllespredning minimeres ved at sprede under bedst mulige forhold (lille vindhastighed og høj luftfugtighed)

Olie: Ved oliespild fra dieseltank eller maskiner opsuges spild med f.eks. savsmuld eller kattegrus. Olietankene er underlagt lovgivning. Tankene står på fast bund, hvor evt. olielækage er synlig. Ved spild fra olietank spredes ligeledes sugende materiale, som opsamles og afleveres på modtagestation.

Rengørings og desinfektionsmidler: Hvis der forekommer utilsigtet spild, opsamles det f.eks. med savsmuld eller kattegrus.

Medicin: Uheld med udslip af medicin forebygges ved altid at opbevare veterinærmedicin på korrekt; også medicin, som er i brug. Desuden følges dyrlægens instruktioner, og brugsanvisningen på pakningen.

Pesticider: I tilfælde af kemikaliespild spredes et sugende materiale (f.eks. savsmuld eller kattegrus), og det sugende materiale og evt. jord/grus fjernes med skovl, og puttes i affaldsposer. Derefter bortskaffes det på modtagestation. Der opbevares ikke pesticider på St. Dammegård.

Generelt gælder, at ved akut forurening af olie, gylle eller spildevand, tilkaldes alarmcentralen på 112. Alarmcentralen tilkalder en miljømedarbejder fra Bornholms Regionskommune, Teknik og Miljø.

I stalden og på marken medbringes en mobiltelefon således at det er muligt at hurtigst at tilkalde hjælp ved uheld.

Strømafbrydelse, generelt

Lovgivningen forlanger, at man kan redegøre for, hvordan dyrene beskyttes ved strømafbrydelse.

Alarmanlæg og nødopluk er lovpligtig i stalde med mekanisk ventilation. Det er desuden vigtigt, at dyrene fortsat har adgang til foder og vand.

Strømafbrydelse, St. Dammegård

For St. Dammegård gælder:

Ventilation: Der er nødopluk, der sikrer et luftskifte i staldene. Ved strømsvigt i varmeperioder vil nødopluk blive suppleret med åbning af døre og vinduer for at sikre et tilstrækkeligt luftskifte.

Vand: Der vil være vand også ved strømsvigt (vandværksvand).

Foder: Foderfremstilling og udfodring sker automatisk og er afhængig af strøm.

Ved længere strømsvigt opstartes nødstrømsgenerator.

Udbringning af husdyrgødning

- Husdyrgødning udbringes under hensyn til generelle regler, og foregår i videst muligt omfang efter godt landmandskab, hvilket vil sige at der tages hensyn til naboer, byområder osv.
- Gyllen nedfældes på græsmarker
- Husdyrgødningen udbringes under hensyn til afgrødernes vækstperiode, hvilket betyder maksimal udnyttelse af næringsstoffer
- Udkørsel af flydende husdyrgødning på dage med lav fordampning/regn.
- Udkørsel af flydende husdyrgødning til afgrøder i god vækst og/eller afgrøder med en plante-højde, der reducerer fordampningen

Kommunens vurdering

Opbevaring af fast husdyrgødning

Området er allerede indarbejdet i husdyrbrugloven og indgår i beregninger vedrørende husdyrbrugets ammoniakemission og lugtemission i afsnittene "Gener fra husdyrbruget" og "Ammoniak og Naturpåvirkning", hvorfor dette ikke vil blive gennemgået yderligere i dette afsnit.

Opbevaring af gylle

Området er allerede indarbejdet i husdyrbrugloven og indgår i beregninger vedrørende husdyrbrugets ammoniakemission og lugtemission i afsnittene "Gener fra husdyrbruget" og "Ammoniak og Naturpåvirkning", hvorfor dette ikke vil blive gennemgået yderligere i dette afsnit.

Håndtering af husdyrgødning

- Der udføres lovpligtig 10 års beholderkontrol.
- Tanken tømmes ca. én gang årligt for inspektion og vedligeholdelse
- Gyllen omrøres kun forud for udkørsel af gylle
- Der er konstant flydelag på gyllen, og efter omrøring/udkørsel kontrolleres det, at der senest 14 dage efter, at der er igen er gylle i tanken, er etableret flydelag
- Der føres logbog over flydelaget på gyllen, så der er fokus på at flydelaget lever op til kravene.

Området er ikke omfattet af godkendelseskravet, og vil derfor ikke blive gennemgået yderligere, udover de ovenfor nævnte procedurer og tekniske løsninger, som er medvirkende til at minimere ammoniakemissionen og risikoen for forurening af jord og grundvand.

Bornholms Regionskommune vurderer, derfor at BAT er overholdt i forhold til opbevaring og håndtering af gødning.

Udbringning af husdyrgødning

1. august 2017 overtog Landbrugs- og Fiskeristyrelsen regulering og kontrollen med udbringningsarealerne og vil dermed være dækket af generelle regler. Området er ikke omfattet af godkendelseskravet, og vil derfor ikke blive gennemgået yderligere.

Ifølge ansøger vil følgende dog blive praktiseret på bedriften:

- Husdyrgødning udbringes under hensyn til generelle regler, og foregår i videst muligt omfang efter godt landmandsskab, hvilket vil sige at der tages hensyn til naboer, byområder osv.
- Gyllen nedfældes på græsmarker.
- Husdyrgødningen udbringes under hensyn til afgrødernes vækstperiode, hvilket betyder maksimal udnyttelse af næringsstoffer.
- Udkørsel af flydende husdyrgødning på dage med lav fordampning/regn.
- Udkørsel af flydende husdyrgødning til afgrøder i god vækst og/eller afgrøder med en plante-højde, der reducerer fordampningen.

Ud fra ovennævnte procedurer og tekniske løsninger, som er medvirkende til at minimere ammoniakemissionen og risikoen for forurening af jord og grundvand, vurderer Bornholms Regionskommune at BAT er overholdt i forhold til udbringning af husdyrgødning.

Beredskabsplan

Bornholms Regionskommune vurderer, at der skal foreligge en beredskabsplan, som indeholder følgende:

- En plan over husdyrbruget med angivelse af drænsystemer og vandkilder/spildevandskilder.
- Handlingsplaner for hvordan brand, utætte eller kollapsede gyllebeholdere, ukontrollerede afstrømninger fra møddinger og ensilagepladser samt olieudslip håndteres.
- Hvor udstyr til håndtering af forureningsulykker er placeret.

Vilkår

I henhold til klagenævnspraksis vurderes det, at husdyrgødningsbekendtgørelsens regler for håndtering af bl.a. flydende husdyrgødning anses for tilstrækkelige til at imødegå forurening ved et eventuelt udslip, og derfor er der ikke stillet yderligere vilkår til at forebygge uheld m.v.

Der er dog stillet vilkår om udarbejdelse af en beredskabsplan, som indeholder handleplaner for blandt andet, hvordan brand, utætte eller kollapsede gyllebeholdere, ukontrollerede afstrømninger fra møddinger og ensilagepladser samt olieudslip håndteres.

10 EGENKONTROL OG DOKUMENTATION

I dette afsnit beskrives og vurderes, hvordan ansøger gennemfører eller planlægger at gennemføre egenkontrol og management. Desuden beskrives de dokumenter og registreringer, som ansøger skal præstere for at dokumentere, at vilkårene i miljøtilladelsen er overholdt.

Miljøteknisk redegørelse

Management og egenkontrol

- Forbrug af råvarer opgøres kvartalsmæssigt ifm. udarbejdelse af E-kontrol
- Foderblandinger optimeres mindst én gang årligt af foderkonsulent
- Forbrug af vand og energi følges kvartalsmæssigt og opgøres min. én gang årligt ifm. årsregnskab
- Produktionsapparatet efterses i det daglige arbejde
- Der er dyrlægebesøg hver måned/iht. lovgivning på området
- Ejer og medarbejdere deltager i relevante efteruddannelseskurser og erfagrunder
- Der udarbejdes den lovpligtige gødningsplan
- Der føres logbog over flydelag i gyllebeholder

- Der er 10 års kontrol på gyllebeholdere
- Gyllepumpning overvåges
- Der er egenkontrolprogram for dyrevelfærd. Programmet følges op ifm. dyrlægebesøg og kontrolleres ifm. Danish kontrol hvert 3. år
- Der gennemføres egenkontrol ift. "Branchekode for foderhygiejne"
- Der er udarbejdet en beredskabsplan med beskrivelse af forholdsregler ifm. uheld

St. Dammegård er desuden, som leverandør til Danish Crown, omfattet regelsættet "Code of Practice".

Dokumentation

- Gødningsplan
- Foderoptimeringer og analyser
- Produktionsrapporter
- Dokumentation for skadedyrsbekæmpelse
- Logbog for flydelag på gylletank
- 10 års beholderkontrol

I løbet af få dage kan skaffes:

- Fakturaer på køb og salg af foder og dyr
- Sundhedsbemærkninger fra slagteri

Kommunens vurdering

Bornholms Regionskommune vurderer, at gennemførelse af den beskrevne egenkontrol samt overholdelse af de stillede vilkår vil medføre, at der løbende holdes øje med, at forudsætningerne for miljøgodkendelsen overholdes, og at det er dokumenteret, således at kommunen ved tilsyn eller på efterspørgsel kan kontrollere dette.

Dokumentationen skal opbevares i mindst 5 år.

Vilkår

På baggrund af ovenstående er der stillet vilkår om, at alle vilkår skal være kendt af de ansatte samt om dokumentation for produktionsarealets størrelse, korrekt bortskaffelse af affald mv.

11 IE-BRUG

Miljøteknisk redegørelse

Foranstaltninger ved ophør

Ved husdyrbrugets ophør tømmes stalde, foderlagre, gyllekanaler og -tanke. Der rengøres overalt, således at der ikke forefindes foder- og gødningsrester mv., der kan tiltrække skadedyr. Skadedyrsbekæmpelsen på ejendommen opretholdes. Alle forurenende dele på anlægget fjernes. Der foretages en vedligeholdelse af bygningerne for at undgå forfald, eller bygningerne nedrives. Ved fjernelse af bygningerne vil byggeaffaldet blive sorteret og kørt til hhv. forbrænding, genbrug eller deponi.

Miljøledelsessystemer

Der er i februar 2017 offentliggjort BAT konklusioner for husdyrbrug, hvilket medfører at alle IE-brug inden 21. februar 2021 skal have implementeret miljøledelse.

Miljøledelsen skal omfatte:

1. formulere en miljøpolitik med afsæt i husdyrbrugets miljøforhold,
2. fastsætte miljømål,
3. udarbejde handlingsplan for det eller de fastsatte miljømål,
4. minimum 1 gang årligt evaluere miljøarbejdet og om nødvendigt foretage justeringer af mål og handlingsplaner og minimum 1 gang årligt gennemgå miljøledelsessystemet.

Alternativer til teknologi, teknik og foranstaltninger

Teknologier som gyllekøling og gylleforsuring er fravalgt, idet der ikke ændringer i staldanlægget.

Gylleforsuring er endvidere fravalgt, idet der er tale om ældre staldafsnit, hvor betonkvaliteten ikke kendes. Der er således ikke sikkerhed for om betonen er holdbar i forhold til anvendelse af forsuret gylle. Der vil desuden ikke være proportionalitet mellem driftsøkonomi og miljøøkonomi, da investeringen i et forsøringsanlæg vil

beløbe sig til min. 1 mill. kr. Hertil kommer løbende driftsomkostninger. Det samme gør sig gældende mht. etablering af et luftrensningsanlæg.

Kommunens vurdering

Det er krav fra EU at husdyrbrug med intensiv opdræt af fjerkræ eller svin skal opfylde BAT-konklusionerne² og at disse skal lægges til grund for godkendelsesvilkårene for anlæg. Bornholms Regionskommune har derfor gennemgået BAT-konklusionerne i forhold til gældende dansk lovgivning.

Miljøledelsessystemer

Der er i februar 2017 offentliggjort BAT konklusioner for husdyrbrug, hvilket medfører at alle IE-brug inden 21. februar 2021 skal have implementeret miljøledelse. Bornholms Regionskommune har stillet vilkår hertil.

Miljøledelsen skal omfatte:

5. formulere en miljøpolitik med afsæt i husdyrbrugets miljøforhold,
6. fastsætte miljømål,
7. udarbejde handlingsplan for det eller de fastsatte miljømål,
8. minimum 1 gang årligt evaluere miljøarbejdet og om nødvendigt foretage justeringer af mål og handlingsplaner og minimum 1 gang årligt gennemgå miljøledelsessystemet.

Bornholms Regionskommune vurderer, at husdyrbruget lever over til anvendelse af bedst anvendelige teknologi, som tidligere beskrevet i nærværende miljøgodkendelse. Endvidere er det regionskommunens vurdering, at husdyrbruget har alle muligheder for at leve op til lovkravet om implementering af miljøledelse inden deadline.

Vilkår

På baggrund af ovenstående er der stillet vilkår om, at der er implementeret miljøledelse på St. Dammegård.

12 SAMLET VURDERING

Samlet set vurderer Bornholms Regionskommune, at når miljøtilladelsens vilkår overholdes, har ansøger truffet de nødvendige foranstaltninger til at forebygge og begrænse forureningen ved anvendelse af den bedste tilgængelige teknik, og at husdyrbruget i øvrigt kan drives på stedet uden at påvirke omgivelserne på en måde, som er uforenelig med hensynet til omgivelserne. Bornholms Regionskommune vurderer, at indretning og drift af husdyrbruget kan ske i overensstemmelse med gældende regler og uden væsentlig påvirkning af miljøet, som dette er defineret i husdyrgodkendelsesloven, herunder at projektet ikke skader bevaringsstatus for Natura 2000-områder eller levesteder for arter optaget på habitatdirektivets bilag IV.

På baggrund af husdyrbrugets beliggenhed og de beskrevne ikke-væsentlige virkninger på det lokale miljø, vurderer Bornholms Regionskommune desuden, at det ansøgte ikke vil have grænseoverskridende virkninger.

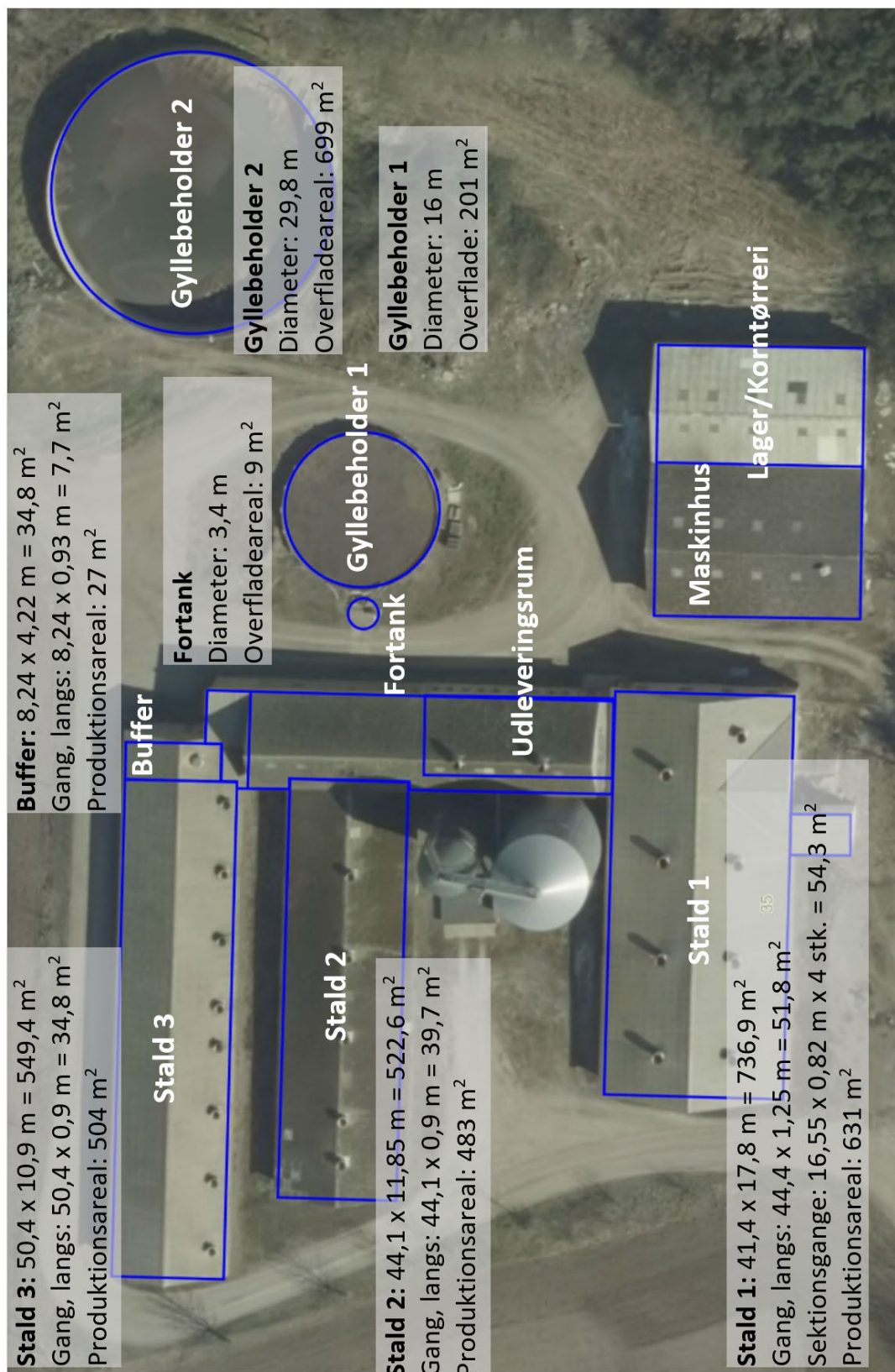
² Artikel 14.3 i IE-direktivet (2010/75/EU, KOMMISSIONENS GENNEMFØRELSESAFGØRELSE (EU) 2017/302 af 15. februar 2017

13 BILAG

Bilagsoversigt:

1. Produktionsareal nudrift og 8-års drift
2. Beredskabsplan
3. Naturberegningpunkter

Bilag 1. Produktionsareal ansøgt drift, nudrift og 8 års drift



Bilag 2. Beredskabsplan for St. Dammegård

Beredskabsplan

St. Dammegård, Splittgårdsvej 35, 3782 Klemensker

Opdateret 02-2021
 Opdateret 2022
 Opdateret 2023
 Opdateret 2024

Telefonliste	Brand - instruks	Overløb af gylle - instruks	Kemikalier, oliestild - instruks	Stophaner og hovedafbrydere	Strømsvigt - instruks	Personskade - instruks
Brandvæsen 112	RING 112 - oplys: <ul style="list-style-type: none"> • Navn, adresse og tlf nr. der ringes fra • Hvad er der sket og at det er en gårdbrand • Er der tilskadekomne - hvor mange? • Er dyrerne kommet ud - art og antal der evt. er fanget Kontakt Steen 40332232	Ved større overløb af gylle eller ved brud på gylletank RING 112 - oplys: <ul style="list-style-type: none"> • Navn, adresse og tlf nr. der ringes fra • Hvad der er sket og hvor meget der er løbet ud • Om der er risiko for forurening af vandløb eller drikkevandsboring Ved mindre spild kontaktes kun miljømyndighederne. Kontakt Steen 40332232	Ved større udslip af kemikalier og olie RING 112 - oplys: <ul style="list-style-type: none"> • Navn, adresse og tlf nr. der ringes fra • Hvad der er sket, hvad og hvor meget der er løbet ud • Om der er risiko for forurening af vandløb, drikkevand Ved mindre spild kontaktes kun miljømyndighederne. Kontakt Steen 40332232	Vand Hovedstophane er placeret i forrum. Elektricitet Hovedafbryder er placeret i sydligste længe umiddelbart syd for stald 1. Kontakt Steen 40332232	Ved strømsvigt vurderes om dyr vil lide under træk fra nødpluk eller varme. Tjek alle stalde og se, om nødplukket er åben. Begræns trækgener og varmeudvikling (overbrusning). Kontroller, at der ikke sker forurening som følge af manglende strøm til pumper o.l. Opstart nødstrømsgenerator. Kontakt Steen 40332232	RING 112 - oplys: <ul style="list-style-type: none"> • Navn, adresse og tlf nr. der ringes fra • Hvad der er sket og personens tilstand • Adgangsveje Yd almindelig førstehjælp. Førstehjælpsudstyr er placeret ved forrum til stalddene. Kontakt lægevagten ved mindre personskade. Kontakt Steen 40332232 Arbejdsulykker og personskade skal anmeldes til via EASY på www.easy.ask.dk .
Ambulance 112						
Lægevagt 1813						
Miljømyndighed 112						
Helle Thers 56922074						
Landboctreret 56907800						
Dyr læge LVK 21715274						
Elektriker 40143996	Start rednings- og slukningsarbejde, hvis forsvarligt: <ul style="list-style-type: none"> • Evakuer dyr • Fjern olie, trykflasker, gødning og kemikalier Hvis det ikke er muligt at slukke branden - forsøg at begrænse den ved lukning af døre og vinduer. Modtag brandvæsenet og udlever kortmateriale.	Forsøg opdemning for at undgå, at gylle løber mod vandløb. Opdemningen kan evt. foretages med jord, halmballer ol. afhængig af mængden af gylle. Modtag brandvæsen/myndighed og orientér om sted, omfang mv.	Forsøg opdemning for at undgå, at udslip løber i dræn, grøft eller vandløb. Opdemningen kan evt. foretages med jord, halmballer ol. afhængig af mængden og art. Anvend savsmuld eller kattegrus til opsug af mindre spild. Modtag brandvæsen/myndighed og orientér om sted, omfang mv.			
Ventilation 40143996						
Smed/VVS 56484014						
Steen 40332232						

BEREDSKABSKORT - VEND



Bilag 3. Naturberegningpunkter

Oversigt af naturpunkter

Navn:	Kategori:	Opretter:	Kumulation:	Ruhed natur:	Merdeposition (kg N/ha/år):		Totaldeposition (kg N/ha/år):	
					8-års drift	Nudrift:		
Sø SØ	Kategori 3	Ansøger	0	Bn	0,0	0,0	0,8	▼
Sø SØ	Kategori 3	Ansøger	0	Bn	0,0	0,0	1,3	▼
Sø NV	Kategori 3	Ansøger	0	Bn	0,0	0,0	2,0	▼
Skov gl. skovbund SØ	Kategori 3	Ansøger	0	S	0,0	0,0	0,3	▼
Skov gl. skovbund SV	Kategori 3	Ansøger	0	S	0,0	0,0	0,2	▼
Skov tilgroet lysåben SØ	Kategori 3	Ansøger	0	Mk	0,0	0,0	0,3	▼
Skov tilgroet lysåben NØ	Kategori 3	Ansøger	0	Mk	0,0	0,0	0,2	▼
Skov tilgroet lysåben NØ	Kategori 3	Ansøger	0	S	0,0	0,0	0,2	▼
Skov tilgroet lysåben NØ	Kategori 3	Ansøger	0	Mk	0,0	0,0	2,2	▼
Mose S	Kategori 3	Ansøger	0	Bn	0,0	0,0	1,6	▼
Mose SV	Kategori 3	Ansøger	0	Bn	0,0	0,0	0,3	▼
Overdrev SØ	Kategori 3	Ansøger	0	Mk	0,0	0,0	0,3	▼
Overdrev NØ	Kategori 3	Ansøger	0	Mk	0,0	0,0	0,2	▼
Overdrev NØ	Kategori 3	Ansøger	0	S	0,0	0,0	1,0	▼
Overdrev NØ	Kategori 3	Ansøger	0	Mk	0,0	0,0	1,5	▼
Overdrev NØ	Kategori 2	Ansøger	0	Bn	0,0	0,0	0,0	▼
Overdrev NØ	Kategori 2	Ansøger	0	Mk	0,0	0,0	0,0	▼
Overdrev NØ	Kategori 2	Ansøger	0	Bn	0,0	0,0	0,0	▼
Overdrev NØ	Kategori 1	Ansøger	0	Bn	0,0	0,0	0,0	▼
Habitatnatur NØ	Kategori 1	Ansøger	0	S	0,0	0,0	0,0	▼
Habitatomåde N	Kategori 1	Ansøger	0	S	0,0	0,0	0,0	▼

