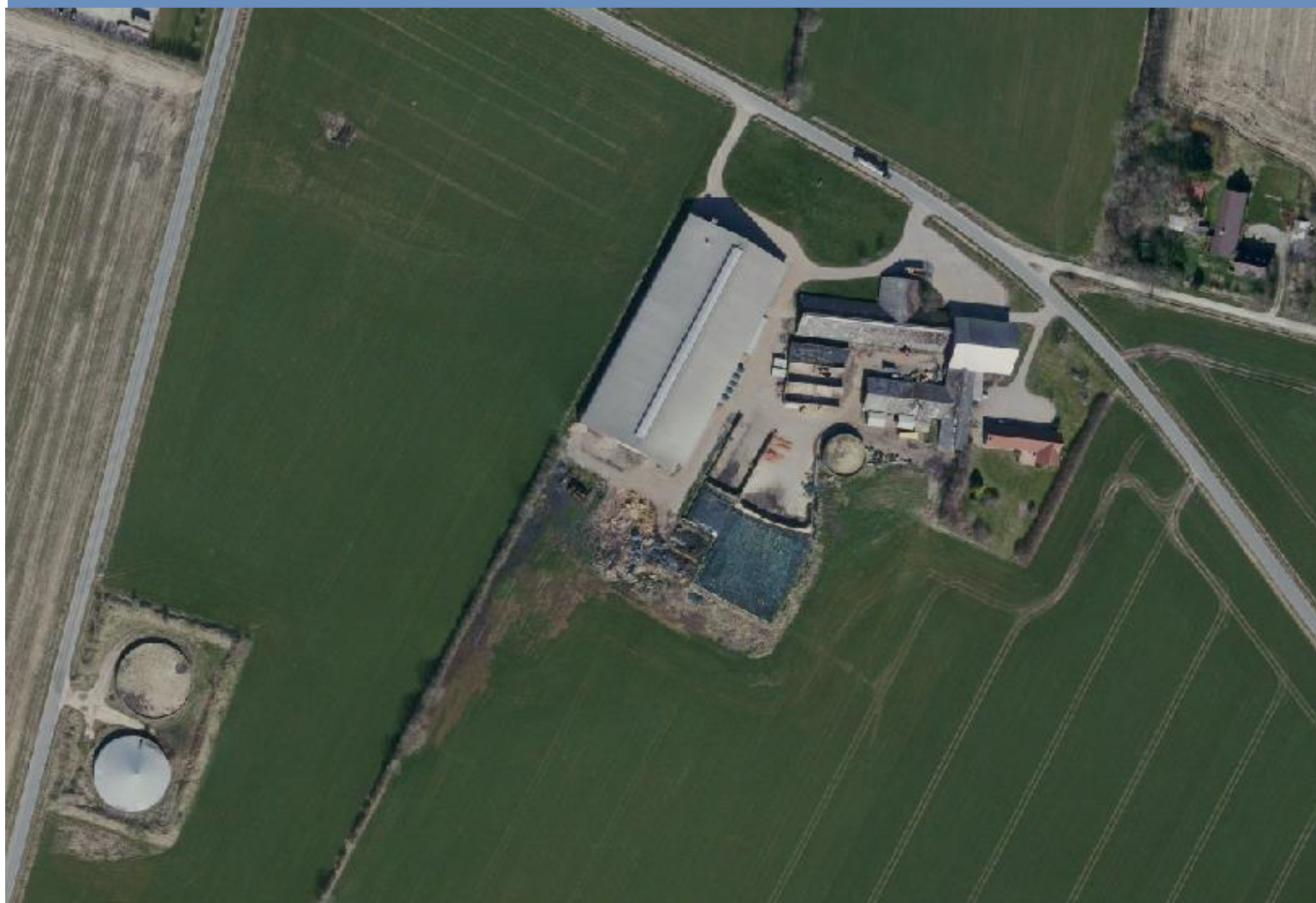


Oosterhof I/S  
Lintrupvej 38  
6660 Lintrup

# Miljøgodkendelse

## Kvægbrug – Lintrupvej 38



Miljøgodkendelsen er meddelt i henhold til § 16a stk. 1 i "Husdyrbrugloven".





### **Læsevejledning:**

Denne afgørelse er opdelt i 3 dele.

- **Del 1 Afgørelse og vilkår**  
består af godkendelsen og de vilkår, der gælder for ejendommen.
- **Del 2 Miljøteknisk redegørelse**  
består af den miljøtekniske beskrivelse, som ligger til grund for sagsbehandling samt vurderinger, der resulterer i de stillede vilkår.
- **Del 3 Lovformalia**  
består af oplysninger om ejendommen, grundlaget for afgørelsen, høring, offentliggørelse, udnyttelse og ophør samt en bilagsoversigt.

## 1 Afgørelse og vilkår

Del 1 består af afgørelsen og de vilkår, der gælder for ejendommen.

Vejen Kommune har i henhold til Husdyrbrugloven vurderet projektets mulige påvirkning af miljøet og omgivelserne.

Kommunen har på grundlag af ansøgningen og den miljøtekniske redegørelse foretaget en vurdering af de forskellige påvirkninger fra husdyrbrugets anlæg. Vurderingen ligger til grund for de vilkår, der er angivet i del 1.

Vejen Kommune har den 12. november 2020 modtaget ansøgning om miljøgodkendelse af husdyrbruget på Lintrupvej 38, 6660 Lintrup omhandlende følgende:

- Uændret drift i eksisterende stalde.
- Ændringer i eksisterende kalvestald, hvor produktionsareal øges til 300 m<sup>2</sup> (fra 118 m<sup>2</sup>).
- Lovliggjort opstilling af fælleshytter syd for kalvestald – et produktionsareal på 62 m<sup>2</sup>.

Vejen Kommune har kontrolleret, at der er overensstemmelse mellem ansøgningen og kommunens registreringer.

Det forudsættes, at projektet gennemføres og drives, som det er beskrevet i ansøgning nr. 222060, version nr. 2.

Vejen Kommune godkender det ansøgte efter § 16a (ikke IED) i Husdyrbrugloven<sup>1</sup> på vilkår, som angivet efterfølgende.

Kommunens afgørelse gælder for det konkrete projekt. Hvis der sker ændringer i grundlaget for kommunens vurdering, skal der indsendes en ny ansøgning til kommunen. Dette gælder for eksempel ændringer i forhold til det ansøgte staldanlæg.

Afgørelsen omfatter alene forholdet til Husdyrbrugloven. Øvrige relevante tilladelser, godkendelser og/eller dispensationer skal indhentes særskilt.

---

<sup>1</sup> "Bekendtgørelse af lov om husdyrbrug og anvendelse af gødning m.v." - nr. 520 af 01.05.2019 med kommende ændringer.

Vejen Kommune vurderer sammenfattende, at der kan gives lov til projektet da:

- Husdyrbruget med de stillede vilkår kan drives på stedet uden at påvirke omgivelserne på en måde, som er uforenelig med hensynet til omgivelserne.
- Husdyrbruget har truffet de nødvendige foranstaltninger til at forebygge og begrænse forureningen ved anvendelse af bedst tilgængelige teknik/minimeret miljøbelastning.
- Projektet med de stillede vilkår, ikke vil medføre en væsentlig påvirkning af miljøet.

Vejen Kommune den 22. januar 2021

Gitte Elgaard

Teknik og Miljø  
Rådhuspassagen 3  
6600 Vejen

## Vilkår for afgørelsen

### Information om ændringer på husdyrbruget

1. Drifts-, indretnings- eller bygningsmæssige ændringer, der er relevante i forhold til afgørelsen, skal anmeldes til kommunen inden gennemførelsen. Kommunen vurderer, om de aktuelle planer for ændring/udvidelse kan ske inden for rammerne af denne afgørelse.
2. Hvis staldanlæg ikke etableres i det godkendte omfang, udløser det krav om genberegning af BAT-niveau og evt. ansøgning om tillæg til eksisterende miljøgodkendelse.

### Landskabet

3. Der skal etableres skærmende beplantning omkring de to gyllebeholdere nr. G2 og G3 jf. figur 1. Beplantningen skal bestå af 1 til 3-rækket læhegn bestående af hjemmehørende arter af vedplanter. Beplantningen skal etableres senest 1 år efter godkendelsen meddeles. Beplantningen skal løbende vedligeholdes og give en effektiv og vedvarende afskærmning.
4. Gyllebeholder nr. G2 og G3 jf. figur 1 skal fjernes, når den ikke længere er i drift.

### Husdyrproduktionen

5. Husdyrbrugets maksimalt tilladte produktionsomfang (se figur 1):

Bygning nr.	Staldsystem	Dyretype	Areal med ammoniakfordampning
1	Sengestald med spalter	Malkekøer, kvier og stude	2.582 m <sup>2</sup>
2	Sengestalde med spalter Dybstrøelse	Malkekøer, kvier og stude Kalve under 6 mdr.	98 m <sup>2</sup> 98 m <sup>2</sup>
3	Dybstrøelse	Malkekøer, kvier og stude	300 m <sup>2</sup>
4	Sengestald med spalter	Malkekøer, kvier og stude	725 m <sup>2</sup>
5	Dybstrøelse	Kalve under 6 mdr.	160 m <sup>2</sup>
6	Dybstrøelse	Kalve under 6 mdr.	62 m <sup>2</sup>
G1	Gyllebeholder	Naturligt flydelag	232 m <sup>2</sup>
G2	Gyllebeholder	Naturligt flydelag	733 m <sup>2</sup>
G3	Gyllebeholder	Fast overdækning	758 m <sup>2</sup>

### Foranstaltninger for at undgå forurening

6. For ejendommens anlæg skal der kunne fremlægges en afløbsplan for anlæggets rørledninger til afledning af flydende husdyrgødning, ensilagesaft, spildevand og regnvand. Afløbsplanen skal være tilgængelig for myndigheder ved bl.a. miljøtilsyn.
7. Ved driftsuheld, hvor der opstår risiko for forurening af miljøet, er der pligt til øjeblikkeligt at anmelde dette til Alarmcentralen, tlf.: 112.
8. Der skal til enhver tid være udarbejdet en beredskabsplan for ejendommen. Beredskabsplanen skal holdes opdateret og ophænges synligt på ejendommen. Medarbejdere skal være informeret om beredskabsplanen.

Beredskabsplanen skal som minimum indeholde:

- Procedurer, som beskriver relevante tiltag med henblik på at "stoppe ulykken/uheldet" og begrænse skaden.
  - Oplysninger om, hvilke interne/eksterne personer og myndigheder, der skal alarmeres og hvordan.
  - Kortbilag over bedriften med angivelse af miljøfarlige stoffer, afløbs- og drænsystemer samt vandløb mm.
  - En opgørelse over materiel, der er tilgængeligt på bedriften, eller som kan skaffes med kort varsel, der kan anvendes i forbindelse med afhjælpning, inddæmning og opsamling af spild/lækage, som kan medføre konsekvenser for det eksterne miljø.
9. Situationer, hvor et uheld var lige ved at opstå, skal noteres, og der skal udarbejdes procedurer med henblik på at forebygge situationen fremover. Driftspersonalet skal gøres bekendt med proceduren.
  10. Ved ophør af driften skal produktionsanlæg, husdyrgødnings- og foderopbevaringsanlæg tømmes og rengøres grundigt. Al miljøaffald skal bortskaffes for egen regning efter den til hver tid gældende lovgivning.

### **Opbevaringsanlæg**

11. Der skal altid være en opbevaringskapacitet for flydende husdyrgødning på mindst 9 måneder til husdyrbruget.
12. Der skal altid være en opbevaringskapacitet for fast husdyrgødning på mindst 3 måneder til husdyrbruget eller ske afsætning til 3. part.
13. Håndtering af gylle skal foregå under opsyn, således at spild undgås, og der tages størst muligt hensyn til omgivelserne.
14. Ved håndtering af gylle gennem ikke-faste installationer, skal dette foretages under konstant opsyn, således at evt. brud straks opdages, og pumpningen i så fald kan afbrydes.
15. Ensilagestakke, der ikke placeres på fast bund med afløb til opsamlingsbeholder, må højst være placeret på samme sted i 24 måneder. Der skal derefter gå 5 år, før ensilage igen må placeres på samme sted.

### **Lugt**

16. Hos kalve på dybstrøelse/anden strøelse skal der ske hyppig udmugning, og overfladen skal holdes ren og tør.
17. Hos større dyr på dybstrøelse skal der holdes en god hygiejne, så overfladen af dybstrøelsesmåtten holdes ren og tør.
18. Kasseret ensilage fra ensilagepladser eller –siloe skal fjernes løbende og opbevares overdækket med plast eller lignende for at forhindre lugtgener.
19. Der må så vidt muligt ikke foretages håndtering, herunder omrøring og udkørsel af husdyrgødning fra anlæggene lørdage samt søn- og helligdage.
20. Udrensning og transport af husdyrgødning fra staldanlægget må kun ske på hverdage i tidsrummet kl. 07.00 – kl. 18.00.

## Støjgrænser

- Afhentning af gylle fra kanaler/fortank til biogas må kun ske på hverdage i tidsrummet kl. 07.00-18.00.
- Virksomhedens bidrag til det ækvivalente, korrigerede støjniveau målt i dB (A) må i ethvert punkt på opholdsarealer ved boliger i det åbne land ikke overstige følgende gennemsnitsværdier.

I: i ethvert punkt på opholdsarealer ved boliger i det åbne land

	Tidsrum	Støjgrænser (I)
Mandag – fredag	kl. 07.00 – 18.00	55 dB(A)
	kl. 18.00 – 22.00	45 dB(A)
Lørdag	kl. 07.00 – 14.00	55 dB(A)
	kl. 14.00 – 22.00	45 dB(A)
Søn- og helligdage	kl. 07.00 – 22.00	45 dB(A)
Alle dage	kl. 22.00 – 07.00	40 dB(A)

Maksimalværdien af støjniveauet om natten (kl. 22.00 – 07.00) må ikke overstige 55 dB (A) i ethvert punkt på opholdsarealer ved boliger i det åbne land.

- Husdyrbrugets bidrag til niveauet for lavfrekvent støj og infralyddrift (dB re  $10^{-6}$  m/s<sup>2</sup>) målt indendørs må ikke overstige værdierne i nedenstående tabel. Grænserne gælder for ækvivalentniveauet over et måletidsrum på 10 minutter, hvor støjen er kraftigst\*.

	Tidsrum	A-vægtet lydtryksniveau (10-160 Hz)	G-vægtet infralydniveau
Beboelsesrum, herunder børneinstitutioner og lignende	kl. 07.00 – 18.00	25 dB	85 dB
	kl. 18.00 – 07.00	20 dB	85 dB
Kontorer, undervisningslokaler og lign. Støjfølsomme rum	Hele døgnet	30 dB	85 dB
Erhvervsbebyggelse	Hele døgnet	35 dB	90 dB

\*Gælder kun støj fra drift på ejendommens bygningsparcel – ikke støj fra f.eks. markdriften.

- Husdyrbrugets bidrag til vibrationsniveauet (dB re  $10^{-6}$  m/s<sup>2</sup>) målt som det KB-vægtede accelerationsniveau med tidsvægtning S, må ikke overstige værdierne i nedenstående tabel\*.

	Tidsrum	Vægtet accelerationsniveau, L <sub>aw</sub>
Boliger i boligområder	Hele døgnet	75 dB
Boliger i blandet bolig/erhvervsområde	kl. 07.00 – 18.00	80 dB
	kl. 18.00 – 07.00	75 dB
Børneinstitutioner og lignende	I åbningstiden	75 dB
Kontorer, undervisningslokaler og lignende rum	Hele døgnet	80 dB
Erhvervsbebyggelse	Hele døgnet	85 dB
Kontorer og tilsvarende lokaler i erhvervsbebyggelse, hvor der foregår følsomme aktiviteter	Hele døgnet	85 dB

\*Gælder kun støj fra drift på ejendommens bygningsparcel – ikke støj fra f.eks. markdriften.



25. Husdyrbruget skal på tilsynsmyndighedens forlangende dokumentere, at ovenstående vilkår om støj og vibrationer er overholdt. En sådan dokumentation kan højst kræves én gang årligt.

Dokumentation skal ske ved måling/beregning af den støj, aktiviteterne påfører omgivelserne. Målingerne/beregningerne skal udføres som beskrevet i Miljøstyrelsens vejledninger nr. 5/1984, nr. 6/1984 og nr. 5/1993 samt 9/1997 om lavfrekvent støj og vibrationer.

Målingerne/beregningerne skal foretages af et målefirma/institut, som er uvildigt, og som af Miljøstyrelsen er godkendt til at udføre dette arbejde.

### **Fluer og skadedyr**

26. Der skal på ejendommen foretages effektiv fluebekæmpelse som minimum er i overensstemmelse med fastsatte retningslinjer fra Aarhus Universitet, Institut for Agroøkologi<sup>2</sup>.
27. Opbevaring af foder skal ske på sådan en måde, at der ikke opstår risiko for forekomst af skadedyr (rotter m.v.).

### **Støv**

28. Driften må ikke medføre væsentlige støvgener uden for ejendommens eget areal.

### **Lys**

29. Lys fra ejendommen må ikke være generende udenfor ejendommens skel.
30. Ved opsætning af udendørs pladsbelysning, skal det sikres, at lyskilden afskærmes, så der ikke sker lysspredning væk fra ejendommen.
31. Om natten skal der i stalden være natbelysning/orienteringslys efter de danske anbefalinger. Alternativt kan lyset være slukket.
32. Udendørs pladsbelysning skal slukkes efter endt arbejde eller forsynes med bevægelsessensor, der sikrer at lyset kun er tændt i op til en halv time.

### **Spildevand**

33. Drikkevandssystemet skal drives og vedligeholdes, så unødigt spild undgås.
34. Al vask af vogne til dyretransport samt maskiner og redskaber, hvorfra der kan forekomme gødningsrester, skal foregå på støbt/tæt plads med bortledning af spildevandet til opsamlingsbeholder.

### **Oplag af olie, kemikalier etc.**

35. Tankning af diesel skal til enhver tid ske på en plads med fast og tæt bund, enten med afløb til olieudskiller eller således at spild kan opsamles, og at der ikke er mulighed for afløb til jord, kloak, overfladevand eller grundvand.

---

<sup>2</sup> "Retningslinier for fluebekæmpelse på gårde med husdyr", <https://agro.au.dk/>

36. Ved håndtering af brændstof, smøremidler og kemikalier må der ikke opstå spild med deraf følgende risiko for forurening af jord og grundvand.
37. Olie- og kemikalieprodukter skal opbevares under tag på tæt bund uden afløb. Der skal være mulighed for at opsamle spild svarende til rumfanget af den største beholder. Dette gælder dog ikke olie, der opbevares i godkendte olietanke<sup>3</sup>.

### **Affald**

38. Opbevaring af olie- og kemikalieaffald skal ske på samme måde som angivet i vilkårene vedrørende håndtering og opbevaring af olie og kemikalier.

### **Reduceret miljøbelastning**

39. Mælkekøleanlæg og malkeanlæggets kompressor skal kontrolleres og vedligeholdes (evt. i overensstemmelse med producentens procedure) – minimum én gang om året.
40. Der må ikke anvendes mineralfoderblandinger med ekstra mineralsk fosfor, end indholdet i standardblandinger i fodringen til lakterende køer, med mindre der foreligger en opdateret skriftlig begrundelse fra dyrlæge eller fodringskonsulent.
41. Malkeanlæggets vakuumpumpe skal være frekvensstyret – senest i forbindelse med udskiftning.
42. Der skal opsættes vandur til måling af det reelle forbrug af vand til husdyrbruget fra drikkevandsboringen. Vanduret skal være opsat senest 1 måned efter meddelt miljøgodkendelse.
43. Endagsfoderkontrol (EFK eller tilsvarende beregninger) for malkekøer skal foretages – min. 4 pr. år. Af beregningerne skal fodereffektiviteten eks. fremgå, som kan være med til at sikre løbende kontrol af sammenhængen mellem foderforbrug og ydelse/tilvækst.
44. Hvis husdyrbrugets elforbrug i mere end et år, under normale driftsforhold, overstiger 335.000 kWh skal bedriften gennemgås af energikonsulent for at optimere energiforbruget. Dokumentation i form af rapport eller lignende skal kunne fremvises ved tilsyn. Rapportens anbefalinger bør indføres på ejendommen ifølge en nærmere fastlagt handlingsplan.

---

<sup>3</sup> "Bekendtgørelse om indretning, etablering og drift af olietanke, rørsystemer og pipelines" (Bek. nr. 1257 af 27. november 2019).

## Egenkontrol

45. Husdyrbruget skal kunne fremvise staldtegning eller lignende til dokumentation af størrelsen på områder med dyr.
46. Følgende skal føres i en driftsjournal eller lignende system, der skal opbevares mindst 5 år på bedriften, og data skal være tilgængelige ved miljøtilsyn på ejendommen:
  - Dokumentation for aflæsning af el-forbrug samt de aflæste værdier.
  - Registreringer af vandforbrug – aflæsning hver 6. måned.
  - Sammenligning af vand- og energiforbrug med det forventede.
  - Årsopgørelse over forbruget af dieselolie og/eller fyringsolie (år og mængder).
  - Dato for service og evt. brud på drikkevandsinstallationer eller øvrige vandinstallationer.
  - Dokumentation for kontrol/service af mælkekøleanlægget og angivelse af hvad, der evt. er foretaget for at minimere anlæggets energiforbrug.
  - Dokumentation for kontrol/service af kompressor til malkeanlægget og angivelse af hvad, der evt. er foretaget for at minimere anlæggets energiforbrug.
  - Endagsfoderkontroller.
  - Dokumentation for aftale med Biogasanlæg.
  - Dato for uheld eller situationer, der kunne lede til uheld. Angivelse af typen af uheld eller situationer, indsats samt forebyggende tiltag.

## 2 Miljøteknisk beskrivelse

Del 2 omhandler beskrivelser af forhold på ejendommen og deres eventuelle påvirkninger på det omgivende miljø. Afsnittet indeholder Vejen Kommunes vurderinger, som har resulteret i vilkårene i del 1.

## Indholdsfortegnelse

<b>2 Miljøteknisk beskrivelse .....</b>	<b>12</b>
Dyrehold og anlæg .....	13
Hensynet til landskab, kulturhistorie og rekreative områder .....	14
Begrænsning af eventuelle gener for naboer .....	17
Ejendommens påvirkning af beskyttet natur – ammoniak .....	32
<b>3 Lovformalia m.m. ....</b>	<b>36</b>
Oplysninger om ejendom og husdyrbrug .....	36
Forudgående inddragelse af offentligheden .....	36
Høring af udkast.....	36
Indkomne høringsbidrag og kommunens vurdering.....	37
Offentliggørelse af afgørelse og orientering til modtagere .....	38
Udnyttelse af afgørelse.....	38
Godkendelsens varighed, retsbeskyttelse og revurdering .....	38
Husdyrbrugets ophør .....	39
Øvrige forhold .....	39
Bilagsoversigt .....	39

## Dyrehold og anlæg

Ejendommen drives som en selvstændig enhed, men ejer driver også en kvægejendom på Mejlbyvej 1.

### Husdyrproduktionen

Seneste registrering af dyreholdets omfang er sket i forbindelse med miljøtilsyn november 2018.

### Ejendommens anlæg

Den ønskede udvidelse/ændring af produktionsareal medfører ingen større synlige bygningsændringer, da ændring sker i de eksisterende bygninger ved udvidelse af produktionsarealet i eksisterende "kalvestald" samt pladser til enkelt- og fælles-kalvehytter.

Tabel og figur herunder viser den fremtidige bygningsanvendelse på ejendommen.

Der vil fremover være følgende bygninger på ejendommen:

Nr.	Anvendelse	Størrelse	Areal med ammoniakfordampning	Staldsystem	Dyr
1	Kostald	4.340 m <sup>2</sup>	2.582 m <sup>2</sup>	Sengestald med spalter	Malkekøer, kvier og stude
2	Ungdyrstald	351 m <sup>2</sup>	98 m <sup>2</sup> 98 m <sup>2</sup>	Sengestalde med spalter Dybstrøelse	Malkekøer, kvier og stude Kalve under 6 mdr.
3	Kalvestald	443 m <sup>2</sup>	300 m <sup>2</sup>	Dybstrøelse	Malkekøer, kvier og stude
4	Gl. kostald	1.055 m <sup>2</sup>	725 m <sup>2</sup>	Sengestald med spalter	Malkekøer, kvier og stude
5	Kalvehytter	217 m <sup>2</sup>	160 m <sup>2</sup>	Dybstrøelse	Kalve under 6 mdr.
6	Fælles-hytter	148 m <sup>2</sup>	62 m <sup>2</sup>	Dybstrøelse	Kalve under 6 mdr.
7	Plansiloanlæg	526 m <sup>2</sup>	20 m <sup>2</sup>		
8	Plansiloanlæg	3.000 m <sup>2</sup>	---		
9	Værksted	160 m <sup>2</sup>	---		
10	Foderlade	480 m <sup>2</sup>	---		
11	Stuehus	---	---		
G1	Gyllebeholder	990 m <sup>3</sup>	232 m <sup>2</sup>	Naturligt flydelag	
G2	Gyllebeholder	3.000 m <sup>3</sup>	733 m <sup>2</sup>	Naturligt flydelag	
G3	Gyllebeholder	3.000 m <sup>3</sup>	758 m <sup>2</sup>	Fast overdækning	

Tabel 1. Oversigt over fremtidige bygninger på ejendommen. Bygningsnumre jf. figur 1.



Figur 1. Husdyrbrugets driftsbygninger.

## Hensynet til landskab, kulturhistorie og rekreative områder

Ejendommens nye anlæg skal vurderes i forhold til anlæggets udformning og placering i landskabet og de landskabelige værdier.

### Anlæggets udformning

Den eneste synlige bygningsmæssige ændring der er i projektet, er en lovliggørelse af de opstillede fælles kalvehytter på sydsiden af kalvestalden (nr. 5 jf. figur 1).

De to gyllebeholder, der ligger væk fra de eksisterende bygninger, er ikke medtaget i tidligere miljøgodkendelse, derfor medtages de her.

Til gyllebeholderne, der er placeret væk fra eksisterende anlæg, stilles der vilkår om en afskærmende beplantning, samt at beholderne fjernes når driften ophører.

Da barrieren omkring gyllebeholderne er forholdsvis høj, vurderer Vejen Kommune at det er tilstrækkeligt, at der plantes en række træer omkring eller på barrieren for at lave en afskærmning af gyllebeholderne.

### Anlæggets placering i landskabet

Ejendommen, der ligger øst for Lintrup, ligger som et samlet anlæg, dog med to gyllebeholdere placeret væk fra eksisterende bygninger. Fælles-kalvehytterne er placeret op af eksisterende bygninger og er ikke synlige i omgivelserne.

Området er præget af landbrugsdrift med læhegn, småplantninger, enkelte store gårde og spredt bebyggelse, samt landsbyerne Mejlby og Lintrup, hvor Mejlby kun er en samling af få gårde og huse. Mejlby er placeret højt i terrænet i kote ca. 50, mens Lintrup putter sig i en nordvest gående dalsænkning langs Lintrup Sønderbæk i kote ca. 30. Der er kun ca. 1 km mellem de to byer. Området har visuel sammenhæng med Kongeådalene og ved Lintrup og Mejlby er der flere steder markante udsigter over ådalene.

Området består af de højere liggende arealer på den nordlige del af Rødding Bakkeø, der grænser op til Kongeådalene mod nord. Mod syd afgrænses området af dalsænkningen ned mod Hjortvad Å. Området skrånede en smule mod nord, med de højeste arealer i kote ca. 50 langs den sydlige afgrænsning. Terrænet er kuperet ved Lintrup og ved Skovlund. På de sydligste og højeste arealer er jordbunden leret, mens den mod nord er mere sandet med ferskvandsaflejringer langs vandløbene.

Den sydligste afgrænsning udgør et vandskel, hvor Mejlby Bæk, Tornum Skovgrøft, Lintrup Sønderbæk, Lintrup Nørrebæk og Trolddal Bæk alle har udspring. Herfra løber vandløbene mod nord til Kongeåen.

Lidt øst for Lintrup ved Skovlundvej-Vimtrupvej ligger resterne af Lintrup Skov, der i dag kun består af 3 arealer på tilsammen ca. 20 ha. Der er forholdsvis mange beskyttede sten- og jorddiger i hele området, men ingen synlige gravhøje.

I området er der få tekniske anlæg, ud over gårde og spredt bebyggelse, dog står der 4 enkeltstående vindmøller på de høje arealer i den sydvestlige del af området samt nogle møller uden for området.

Landskabsrummene er forholdsvis store mod vest, men der sker en fortætning mod øst, hvor træhøjden forøges og hvor der ligger spredte skovarealer. Terrænet er desuden fladt mod vest og mere kuperet og bakket mod øst. Området er stille og roligt.

### Landskabelige værdier

Placeringen og udformningen af ejendommens anlæg skal vurderes i forhold til de landskabelige værdier – se nedenstående tabel og figur.

Udpegningerne er fra Kommuneplanen<sup>4</sup>.

Landskabet og kulturhistoriske værdier bliver reguleret efter hhv. Naturbeskyttelsesloven og Museumsloven.

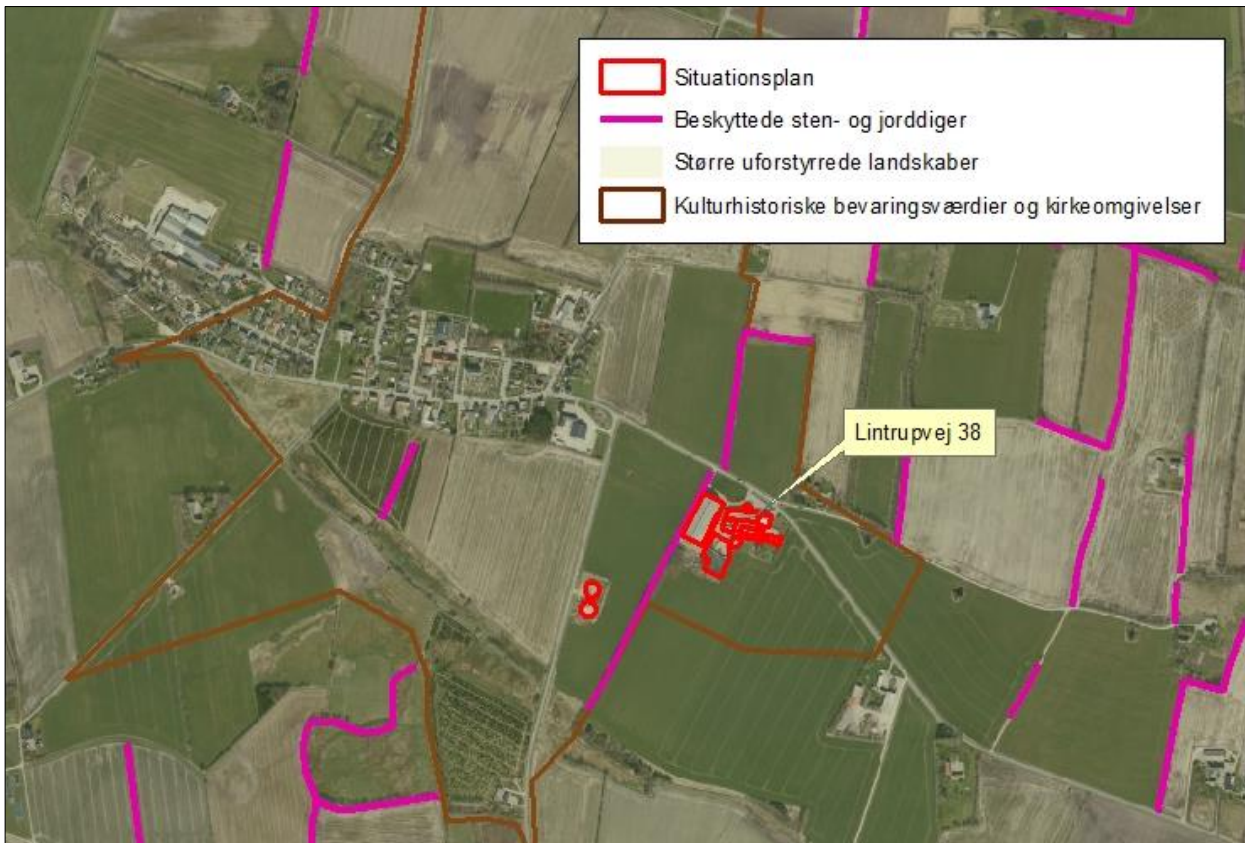
Kommuneplan	Udpegninger	Bemærkning	Anlæg inden for udpegningen
3.5.1	Bevaringsværdige landskaber*	Skal som hovedregel friholdes for byggeri og anlæg. Udpegningsgrundlaget må ikke forringes.	Nej
3.5.2	Uforstyrrede landskaber*	Skal som hovedregel friholdes for byggeri og anlæg. Udpegningsgrundlaget må ikke forringes.	Ja
3.5.3	Værdifulde geologiske beskyttelsesområder	Skal som hovedregel friholdes for byggeri og anlæg. Udpegningsgrundlaget må ikke forringes.	Nej
3.4.3	Potentielle økologiske forbindelsesområder	Skal som hovedregel friholdes for byggeri og anlæg. Udpegningsgrundlaget må ikke forringes.	Nej

<sup>4</sup> Kommuneplanen 2017 – 2029 for Vejen Kommune, [www.vejenkom.dk](http://www.vejenkom.dk).

3.4.1	Naturområder	Skal som hovedregel friholdes for byggeri og anlæg. Udpegningsgrundlaget må ikke forringes. Sikre naturområder. Udpegningen i kommuneplanen indeholder også "særligt værdifulde naturområder".	Nej
3.3.1	Lavbundsarealer	Skal som hovedregel friholdes for byggeri og anlæg. Udpegningsgrundlaget må ikke forringes.	Nej
4.2.1	Kulturhistoriske værdiområder	Skal som hovedregel friholdes for byggeri og anlæg. Udpegningsgrundlaget må ikke forringes. Sikre kulturmiljøer, herunder Hærvejens kulturmiljø.	Ja/Nej
4.2.1	Kirkeomgivelser	Skal som hovedregel friholdes for byggeri og anlæg. Udpegningsgrundlaget må ikke forringes.	Ja
4.4.2	Rekreativ interesse	Skal som hovedregel friholdes for byggeri og anlæg. Udpegningsgrundlaget må ikke forringes.	Nej
3.4.4	Natura 2000	Byggeri der ændrer udpegningen af Natura 2000 område ikke tilladt.	Nej
<b>Råstofloven</b>	<b>Udpegninger</b>		<b>Anlæg inden for udpegningen</b>
	Råstofgraveområder	Skal som hovedregel friholdes for byggeri og anlæg.	Nej
<b>Naturbeskyttelsesloven</b>	<b>Udpegninger</b>		<b>Anlæg inden for udpegningen</b>
§ 17	Skovbyggelinjen*	Regulerer kun byggeri indenfor 300 m. Nødvendigt driftsbyggeri må foretages inden for beskyttelseslinjen.	Nej
§ 16	Sø- og åbeskyttelseslinje*	Regulerer enhver ændring i tilstand inden for 150 m (også terrænændringer og tilplantninger). Nødvendigt driftsbyggeri må foretages inden for beskyttelseslinjen.	Nej
§ 18	Fortidsmindebeskyttelseslinje	Regulerer enhver ændring i tilstand inden for 100 m (også terrænændringer og tilplantninger). Der må ikke bygges eller plantes inden for beskyttelseslinjen.	Nej
§ 19	Kirkebyggelinje	Regulerer byggeri over 8,5 meters højde inden for 300 m.	Nej
	Fredede områder		Nej
<b>Museumsloven</b>	<b>Udpegninger</b>		<b>Anlæg inden for udpegningen</b>
§ 29a	Sten- og jorddiger	Må ikke beskadiges eller sløjfes uden dispensation fra kommunen.	Nej
§ 29e	Fortidsminder	Inden for en afstand af 2 meter fra fortidsmindet, må ikke foretages jordbehandling, gødes eller plantes.	Nej

Tabel 2. Landskabelige udpegninger i forbindelse med nybyggeriet. \*Bevaringsværdige og uforstyrrede landskaber, skov-, sø- og åbeskyttelseslinjer har ofte ikke indflydelse på landbrugsbyggeri, men kan i særlige tilfælde have betydning for vurderingen. På grund af Vejen Kommunes beliggenhed inde midt i landet, vurderes ikke på kystnærhedszoner, strandbeskyttelseslinjer eller klitfredninger.





Figur 2. Anlæggets placering i landskabet.

Anlæggene er placeret inden for "uforstyrrede landskaber" og "kirkeomgivelser". Se ovenstående figur.

Vejen Kommune vurderer, at opførelsen af fælles-kalvehytter ikke vil forringe udpegningsgrundlaget for uforstyrrede landskaber eller ændre kirkens visuelle indvirkning i landskabet, da de er placeret i nær tilknytning til eksisterende bygninger.

Der stilles vilkår til beplantning omkring de to eksisterende gyllebeholder i det åbne land. Vejen Kommune vurderer, at dette vil mindske synligheden af dem i det åbne land og dermed ikke forringe udpegningsgrundlaget for uforstyrrede landskaber eller ændre kirkens visuelle indvirkning i landskabet

## Begrænsning af eventuelle gener for naboer

### Afstandskrav

Husdyrbruglovens §§ 6, 7 og 8 omhandler en række afstandskrav.

Afstande, samt lovpligtige afstandskrav, jf. §§ 6, 7 og 8 i Husdyrbrugloven, fra kalvestalden og de opstillede fælles kalvehytter er vist i nedenstående tabel.

For §§ 6 og 8 gælder, at der ikke må ske etablering af anlæg eller udvidelser, der medfører forøget forurening inden for afstandskravet. For § 7 gælder, at der ikke må ske nyetablering indenfor afstandskravet.

§§	Nærmeste...	Afstand	Beskrivelse	Afstands-krav
6	Nabobebyggelse	> 50 m	Fra kalvestald til nabobebyggelse	50 m
8	Naboskel	> 30 m	Ingen indenfor afstandskravet	30 m
8	Beboelse på samme ejendom	> 15 m	Fra kalvestald til stuehus	15 m
8	Levnedsvirksomhed	> 25 m	Ingen indenfor afstandskravet	25 m
8	Fælles vandindvindingsanlæg	> 50 m	Ingen indenfor afstandskravet	50 m
8	Enkelt vandindvindingsanlæg	> 25 m	Ingen indenfor afstandskravet	25 m
8	Vandløb	> 15 m	Ingen indenfor afstandskravet	15 m
8	Dræn	> 15 m	Ingen dræn i nærheden	15 m
8	Sø	> 15 m	Ingen indenfor afstandskravet	15 m
8	Offentlig- og privat fællesvej	> 15 m	Ingen indenfor afstandskravet	15 m
8	Vandløb eller sø > 100 m <sup>2</sup>	> 100 m	Ingen indenfor afstandskravet	100 m
7	Bestemte ammoniakfølsomme naturtyper beliggende indenfor internationale naturbeskyttelsesområder	> 10 m	Ingen indenfor afstandskravet	10 m
7	Bestemte ammoniakfølsomme naturtyper beliggende udenfor internationale naturbeskyttelsesområder	> 10 m	Ingen indenfor afstandskravet	10 m
6	Byzone	> 50 m	Ingen indenfor afstandskravet	50 m
6	Samlet bebyggelse	> 50 m	Ingen indenfor afstandskravet	50 m
6	Sommerhusområde	> 50 m	Ingen indenfor afstandskravet	50 m
6	Boligområde/Blandet bolig og erhverv	> 50 m	Ingen indenfor afstandskravet	50 m

Tabel 3. Oversigt over afstande fra anlæg til nærmeste punkt, hvor der er afstandskrav ifølge Husdyrbrugloven.

Som det ses i tabellen er alle afstandskrav er overholdt.

Vejen Kommune vurderer, at de generelle afstandskrav er nok til at sikre, at der ikke sker forurening eller gene af omgivelserne.

### Lokalisering og Planrammer

Nærmeste lokalplaner i området er lokalplan nr. 5.3-02 Erhvervsområde ved Lærkevej i Lintrup ca. 402 m fra nærmeste staldbygning.

Der er ingen lokalplaner under tilblivelse eller i forslag i området omkring ejendommen.



Figur 3. Husdyrbrugets placering og nærmeste lokalplaner.

Vejen Kommune vurderer, at risikoen for forurening og væsentlige gener for omgivelserne er begrænset, da anlæggets placering i forhold til husdyrbruglovens genegrænser er overholdt.

## Lys

Ansøger oplyser følgende (i kursiv):

*På gavlen af stalden er der to almindelige udendørslamper, som aktiveres af bevægelses-sensor.*

*Der er natbelysning (vågelys) i kostalden.*

*Af hensyn til mælkeproduktion, dyrevelfærd og energiforbrug anbefales det ifølge FarmTest - Bygninger nr. 32, at der er 16-18 timers lys og 6-8 timers mørke i stalden i døgnet. Der kan dog godt være et svagt orienteringslys om natten, dvs. under 10 lux.*

*Konsekvens:*

*Som beskrevet i ovenstående afsnit er der udvendig belysning på husdyrbruget, men kun i form af mindre lamper og ingen spots. Lyset i staldene er dæmpet i nattetimerne. Det vurderes derfor, at belysning fra husdyrbruget ikke vil påvirke nærmeste naboer væsentligt.*

*Der ligger ingen naboer over for udkørslerne til ejendommen, hvorfor lyspåvirkning fra last-biler ikke vurderes at genere de nærmeste naboer.*

Vejen Kommunes vurdering:

Ifølge de danske anbefalinger gælder, at i stalde med reduceret ædeplads eller automatiske malkesystemer bør der være 25 lux på gangarealer. I øvrige stalde må der være en lysintensitet på maks. 10 lux. Natbelysning er anbefalet til 5 lux.

Der er følgende anbefalinger for lysstyrke i kvægstalde:

Staldafsnit	Arbejdslys, lux	Orienteringslys, lux	Natbelysning, lux <sup>1</sup>
Fodergang	100	25	5
Hvileareal	100	25	5
Opsamlingsplads	100	-	-
Malkestald og malkerum	200	-	-
Kælvningsafdeling	200	25	5
Behandlingsafdeling	200	25	5
AMS	200	25	5
Slagtekalvestald	100	25	5
Kalvestald	100	25	5
Kødkvægstald	100	25	5

<sup>1</sup> Den lysstyrke, der minimum skal være i stalden for at dyrene kan færdes sikkert, men samtidig sikre ro i natteperioden, hvor aktiviteten er nedsat.

Der stilles vilkår til lysintensiteten i stalden samt brug af eventuel pladsbelysning for at undgå lysspredning de mørke timer.

Det vurderes, at der med de stillede vilkår, ikke vil være væsentlige gener forbundet med ejendommens belysning.

### **Anvendelse af bedste tilgængelige teknik - BAT**

Den årlige ammoniakfordampning fra stald og anlæg på husdyrbruget skal leve op til samme niveau, som det vejledende niveau angivet af Miljøstyrelsen, for at leve op til Husdyrbruglovens krav om anvendelse af BAT.

Miljøstyrelsens vejledende BAT-niveau medfører en samlet ammoniakfordampning fra stalde og lagre på 4.980 kg N/år. Det fremgår af den endelige ansøgning om godkendelse, at den samlede ammoniakfordampning fra anlægget er 4.980 kg N/år.

Det samlede anlæg lever derved op til BAT-niveauet for denne ejendom.

Den ene af ejendommens gyllebeholdere har monteret fast overdækning – resten har naturligt tæt flydelag.

Ejendommens gulvsystem består af områder med dybstrøelse samt sengestald med spalter (kanal, bagskyl eller ringkanal).

## Reduceret miljøbelastning

I forbindelse med miljøgodkendelse af ejendommen, skal der redegøres for, hvordan man kan reducere miljøbelastningen i forhold til en række emner. Miljøkonsekvensrapporten skal bl.a. beskrive:

- de foranstaltninger, der påtænkes truffet for at undgå, forebygge eller begrænse og om muligt neutralisere forventede væsentlige skadelige indvirkninger på miljøet, og
- den eller de rimelige alternative løsninger, som ansøger har undersøgt, og hvorfor der er valgt den løsning under hensyn til det ansørgtes indvirkninger på miljøet.

Det skal man bl.a. (jf. § 4, stk. 6) gøre ved at påvise, beskrive og vurdere det ansørgtes væsentlige direkte og indirekte virkninger i forhold til:

- 1) befolkningen og menneskers sundhed,
- 2) biologisk mangfoldighed - særlig vægt på kategori 1- og 2-natur samt bilag IV-arter,
- 3) jordarealer, jordbund, vand, luft og klima,
- 4) materielle goder, kulturarv og landskabet,
- 5) samspillet mellem to, flere eller alle faktorer efter nr. 1-4 og
- 6) sårbarhed i forhold til risici for større ulykker eller katastrofer som følge af faktorerne efter nr. 1-5.

Vejen Kommunes vurdering:

For oplag af husdyrgødning vurderer Vejen Kommune, at gældende lovkrav på området vil være tilstrækkelig til at begrænse miljøbelastningen.

For udbringning af husdyrgødning vurderer Vejen Kommune, at yderligere tiltag, udover hvad der følger generel lovgivning, vil være uforholdsmæssigt dyre i forhold til den opnåelige miljøeffekt.

Ud fra ansøgningen og kommunens viden om ejendommens drift, vurderer Vejen Kommune, at der skal stilles en række vilkår til at sikre en begrænset miljøbelastning.

Vurderingen er foretaget ud fra de enkelte punkter, der er beskrevet efterfølgende (Vand og energi, Lugt osv.).

For at sikre et lavere strømforbruget på ejendommen stilles der vilkår om, at evt. udendørs pladsbelysning til enhver tid skal slukkes efter endt arbejde eller forsynes med bevægelses-sensor, der sikrer at lyset kun er tændt i op til en halv time.

Indholdet af fosfor i foderemnerne til malkekøer er sædvanligvis tilstrækkeligt til at dække køernes behov. For at reducere miljøbelastningen fra ejendommen, vurderer Vejen kommune, at tildeling af uorganisk fosfor (som er svært optagelig) så vidt muligt skal undgås. Vejen Kommune stiller derfor vilkår om, at der ikke må bruges mineralsk fosfor i foderblandingerne til køerne, medmindre andet er anvist af dyrlæge eller fodringskonsulent.

For at sikre en reduceret belastning i forbindelse med fodring af dyrene på husdyrbruget, sættes der vilkår til, at der skal udarbejdes effektivitetskontrol eller lignende på ejendommen. Vejen Kommune vurderer, at det giver en så lav miljøbelastning som mulig at in- og output registreres og fodringen efterfølgende kan justeres.

Vejen Kommune vurderer, at de stillede vilkår vil være tilstrækkelige til at husdyrbruget lever op til reduceret miljøbelastning.

### Vand og energiforbrug

For at sikre en reduceret af miljøbelastningen med hensyn til energiforbruget vurderer Vejen Kommune, at der er områder i en husdyrproduktion, som er oplagte at sætte fokus på. For kvægbrug er der typisk et stort energiforbrug i forbindelse med malkning, som især kommer fra energi til vakuumpumpen. For at minimere ejendommens energiforbrug, sættes der vilkår til at ejendommen skal have frekvensstyret vakuumpumpe, senest i forbindelse med udskiftning af den eksisterende pumpe.

For at sikre, at ejendommen har løbende fokus på optimering af forbrug, skal ejendommen årligt opgøre vand- og elforbrug og sammenligne det med det forventede niveau.

Ansøger har opgivet følgende forventede forbrug af vand og energi.

Vand- og Energiforbrug	Efter udvidelse - mængde pr. år
Vand	ca. 16.500 m <sup>3</sup>
Elforbrug	ca. 335.000 kWh
Fyringsolie	ca. 0 L
Dieselolie	ca. 30.000 L

Tabel 4. Energiforbrug

Drikkevandsforsyningen sker via egen boring, og der stilles vilkår til etablering af vandur, så det faktiske vandforbrug til husdyrproduktionen fremover kan registreres.

Vandboringen ligger ved naboejendommen, som også får vand fra boringen til husholdning. Hvis der laves måling af vandforbruget ved selve boringen, kan det forventede forbrug til husholdningen fratrækkes ved brug af standardtal for vandforbrug.

Vejen Kommune vurderer, at de stillede vilkår vil være tilstrækkelige til at husdyrbruget lever op til forsvarlig anvendelse af vand- og energiforbrug.

### Lugt

Lugt fra husdyrbrug stammer primært fra husdyrgødningen og i mindre omfang fra dyrene.

Beskyttelsen af naboerne i forhold til lugt fra husdyrbrug er fastsat i Husdyrgodkendelsesbekendtgørelsens bilag 3. Husdyrbruget skal overholde bestemte lugtgenæafstande, hvis længde afhænger af forskellige områders lugtfølsomhed. Eksempelvis vil beboere i landområder med tilknytning til landbrugserhverv oftest skulle have en højere tolerancetærskel end beboere i byområder. Det fremgår af reglerne, at dette beskyttelsesniveau, som udgangspunkt, er tilstrækkeligt til at sikre omgivelserne imod væsentlige lugtgener.

Lugtgenæafstandene beregnes i ansøgningssystemet efter to forskellige metoder, hhv. den ny lugtvejledning, der er beskrevet i "Vejledning om tilladelse og godkendelse af husdyrbrug", og FMK-vejledningen ("Vejledende retningslinjer for vurdering af lugt og begrænsning af gener fra stalde" udgivet af FMK, 2. udgave). Det er de længste beregnede lugtgenæafstande, der skal overholdes.



Beregningerne, som er udført i ansøgningsskemaet, er vist i nedenstående tabel. I yderste højre kolonne står om genekriteriet er overholdt. Kolonnen vægtet gennemsnitsafstand viser, hvor langt der er fra husdyrbrugets anlæg til boliger og byzone. Kolonnen korrigeret geneafstand i ansøgt drift viser, hvor langt der skal være til nabo/samlet bebyggelse/by, for at husdyrbruget overholder lugtkravet.

Bebyggelse	Kumulation	Model	Ukorrigeret geneafstand	Korrigeret geneafstand	Vægtet gennemsnitsafstand	Genekriterie overholdt?
Enkelt bolig Lintrupvej 40	0	FMK	111,7 m	111,7 m	453,8 m	Ja
Samlet bebyggelse Lintrupvej 36	0	Ny	307,8 m	307,8 m	368,6 m	Ja
Byzone Lintrup	0	Ny	461,5 m	461,5 m	461,9 m	Ja

Tabel 5. Lugtgeneafstande for husdyrbruget ([www.husdyrgodkendelse.dk](http://www.husdyrgodkendelse.dk)).

For kalve samt syge og kælvende dyr anses dybstrøelse som værende det bedste staldsystem. For at sikre begrænsede lugtgener stilles der krav om generel god hygiejne og hyppig udmugning, hvilket samtidig kan give en reduktion af kvælstoffordampning og begrænsning af fluegener.

Der stilles generelle vilkår til forebyggelse af lugtgener.

Husdyrbruglovens minimumskrav til afstande til nærmeste beboelser inden for de tre typer er overholdt, og Vejen Kommune vurderer derfor, at lugt fra staldene ikke vil give væsentlige gener for naboerne. Det forventes ligeledes ikke, at lugt fra ejendommens husdyrproduktion, opbevaring og udbringning af husdyrgødning, m.m. vil medføre lugtgener, der stiger til et niveau, som ikke bør accepteres for beboelser i det åbne land. Der henvises til reglerne i Husdyrgødningsbekendtgørelsen.

## Transport

Ansøger oplyser følgende (i kursiv):

*Transporter til og fra husdyrbruget sker via indkørslerne fra. Antallet af tunge transportere fremgår af nedenstående tabel. Herudover er der kørsel med personbiler i forbindelse med det daglige arbejde med dyrene, dyrlægebesøg og andre kontroller. Antallet af personbiltransporter i forbindelse med husdyrbruget skønnes at være ca. 10 gange dagligt.*

*Tunge transportere sker typisk i tidsrummet 06.00-19.00 på hverdage. I forbindelse med høst og udbringning af gylle vil der kunne foregå transportere i aftentimerne.*

*Herunder er vist:*

*Antal tunge transportere til husdyrbruget. \*angivet i miljøgodkendelse fra 2008. \*\* Returgyllen kommer ud i gyllebeholderne ved Tornum Skovvej, og køres ikke ud fra Lintrupvej 38*

Tunge transportere	Nudrift - antal/år	Ansøgt drift - antal/år
Levering af foder	55*	78
Indkørsel af egen foder, herunder ensilage	570*	570

Udlevering af køer til slagting (lastbil)	12	12
Levende dyr	49*	52
Afhentning af tyrekalve (lastbil)	26	26
Afhentning af mælk (lastbil)	183*	183
Afhentning af døde dyr (lastbil)	52*	52
Gylle med gyllevogn	260*	(540)**
Gylle med lastvogn	366*	
Udkørsel af dybstrøelse	12*	
Afhentning af affald (lastbil)	26*	
Afhentning af gylle til biogas		52
<b>Maksimalt i alt</b>	<b>1611</b>	<b>1025/(1565**)</b>

*Konsekvens:*

*Transporter i forbindelse med husdyrbruget er beskrevet herover.*

*Gener i forbindelse med til- og frakørsel vurderes ikke at være væsentlige, da der ikke ligger nabobeboelse umiddelbart overfor til- og frakørsel til ejendommen. Transporten fra ejendommen vil ikke adskille sig fra øvrige tunge transportere på landevejen. Som udgangspunkt sker der udelukkende de nødvendige transportere.*

Vejen Kommunes vurdering:

Intern transport og trafik på ejendommen i forbindelse med til- og frakørsel vurderes ikke at medføre væsentlige gener for omgivelserne. Vilkår relateret til støj i forbindelse med til- og frakørsel (trafik på egen grund) stilles i afsnittet vedrørende støj.

Det er Vejen Kommunes vurdering, at der er gode adgangsforhold ved ejendommen i forbindelse med transport til og fra ejendommen.

Vejen Kommune vurderer på baggrund af det oplyste, at transporterne til og fra husdyrbrugets produktionsanlæg ikke vil være til væsentlig gene for nabobeboelser og omgivelserne i øvrigt, når de stillede vilkår overholdes.

Afgørelsen meddeles jf. Husdyrbrugloven, og der kan ikke stilles vilkår til trafik/kørsel på offentlig vej. Dette reguleres af færdselsloven.

## **Støj**

Ansøger oplyser følgende (i kursiv):

*På husdyrbruget vil der forekomme støjgener i forbindelse med fodring, malkning, gyllepumpning i forbindelse med udbringning af husdyrgødning, blanding af foder, aflæsning af foder på ensilagepladser, og i foderladen og ved transport af mælk, dyr, foder og gylle.*



*Støjen fra malkeanlæg stammer primært fra en vakuumpumpe, som er placeret i et lukket rum så støjen dæmpes. Køling af mælketanken sker hele døgnet og kan give anledning til lidt støj. Mælketanken er også placeret indendørs.*

*Støjende aktiviteter på ejendommen sker typisk i dagtimerne, og når det er muligt for lukkede døre. Transporter forbi naboer vil kunne høres, men adskiller sig ikke fra anden vejtransport.*

*Konsekvens:*

*Støj fra husdyrbruget er beskrevet herover.*

*Støj og evt. lavfrekvent støj vurderes at være af et omfang, der ikke vil kunne genere naboer, idet de støjende aktiviteter fra malkeanlægget sker indendørs i kostalden. Blanding af foder sker ved plansiloerne, som er omkranset af driftsbygningerne.*

*På baggrund af ovenstående, vurderes det, at Miljøstyrelsens vejledende støjgrænser kan overholdes og støjen fra anlægget med tilknyttede aktiviteter generelt ikke vil give anledning til væsentlige støjgener for de omkringliggende nabobeboelser.*

Vejen Kommunes vurdering

Der er under 300 meter fra gyllebeholder nr. G1 til nabobeboelse, derfor sætte der vilkår til at afhentning af gylle fra kanaler/fortank til biogas må kun ske på hverdage i tidsrummet kl. 07.00-18.00

Der er ingen korntørringsanlæg på ejendommen.

I Støjvejledningen<sup>5</sup> anføres ingen grænseværdier for støjbelastningen fra virksomheder ved boliger i det åbne land. Til fastlæggelse af støjgrænser ved de nærmeste boliger i det åbne land har kommunen anvendt de grænseværdier, der gælder for områder med blandet bolig- og erhvervsbebyggelse.

Det vurderes, at støjgrænserne vil blive overholdt, da de fleste støjklender primært er i drift i perioden mellem kl. 07.00 og 18.00.

Der stilles generelle vilkår til overholdelse af støjgrænser samt vilkår om, at en beregning/måling af støjniveauet i omgivelserne kan kræves, såfremt tilsynsmyndigheden finder, at eventuelle klagen er velbegrundede.

Vilkår om støj og lavfrekvent støj gælder al støj fra landbrugsdrift på ejendommens bygningsparcel – ikke støj fra f.eks. markdrift.

Det vurderes, at støjniveauet på ejendommen sandsynligvis ikke vil blive til gene for nabolaget.

---

<sup>5</sup> Miljøstyrelsens vejledning nr. 5/1984 "Ekstern støj fra virksomheder".

## **Vibration og rystelse**

Ansøger oplyser følgende (i kursiv):

*Rystelser og vibrationer fra husdyrbruget vil evt. kunne forekomme i forbindelse med transport til og fra husdyrbruget.*

*Konsekvens:*

*Rystelser og vibrationer fra husdyrbruget vurderes at være af meget begrænset omfang og at det derfor ikke vil være til gene for naboer. Der kan evt. forekomme rystelser fra transport til og fra husdyrbruget, men det vurderes at være af meget begrænset omfang og at det ikke vil kunne genere naboer.*

Vejen Kommunes vurdering:

Vibrationer og rystelser forekommer hovedsageligt i forbindelse med den daglige brug af traktorer og transport til og fra ejendommen.

Brugen af traktorer vil normalt foregå i dagtimerne, men der skal også påregnes sæsonbestemt arbejde f.eks. ved ensilering, høst og forårs- og efterårsarbejde i marken.

Det vurderes, at vibrationer og rystelser vil blive overholdt, da de fleste kilder primært er i drift i perioden mellem kl. 07.00 og 18.00.

Der stilles generelle vilkår til overholdelse af vibrationsgrænser<sup>6</sup> samt vilkår om, at en beregning/ måling af vibrationsniveauet i omgivelserne kan kræves, såfremt tilsynsmyndigheden finder, at eventuelle klager er velbegrundede.

Vilkår for vibrationer gælder al vibration fra landbrugsdrift på ejendommens bygningsparcel – ikke vibrationer fra markdrift.

## **Skadedyr**

Ansøger oplyser følgende (i kursiv):

*Fluebekæmpelse udføres efter gældende retningslinjer. Mængden af fluer holdes nede vha. god gødningshåndtering og en generel god staldhygiejne. I sommerperioden muges dybstrøelse fra kalvebokse ofte ud, og bringes til en container der afhentes af biogasanlægget umiddelbart derefter. Denne håndtering gør at fluegenerne minimeres.*

*Opbevaring af foder sker i foderladen og der er fokus på at evt. spild fejes hurtigt op, så der ikke opstår risiko for tilhold af skadedyr (rotter og mus m.v.). Hvis der konstateres rotter, kontaktes Vejen Kommune.*

*Konsekvens:*

*Bekæmpelse af skadedyr (fluer, rotter og mus) er beskrevet herover.*

*De beskrevne bekæmpelsestiltag vurderes at være tilstrækkelige til, at der ikke er risiko for gener fra skadedyr eller menneskers sundhed.*

---

<sup>6</sup> Miljøstyrelsens vejledning nr. 9 af 1997 "Lavfrekvent støj, infralyd og vibrationer i eksternt miljø".

Vejen Kommunes vurdering:

Fluer kan være til stor gene for naboer. Der er flere typer af fluer, som kan give gener, hvor nogle kan komme fra stalde med dyr/gødning og andre kan komme fra naturområder. For fluer, som stammer fra stalde gælder, at de primært vil holde sig hér – kun nogle få vil søge ud i området omkring ejendommen. Det er især fluer fra oplag af gødning, som giver fluer, der søger til huse (herunder naboer), hvor de søger føde.

For at sikre at gener fra fluer, der stammer fra stalde/gødning, begrænses, er det vigtigt, at fluer især bekæmpes på larvestadiet. Vejen Kommune stiller derfor vilkår om, at fluer skal bekæmpes i overensstemmelse med retningslinjer fra Aarhus Universitet, Institut for Agroøkologi.

Rotter er man forpligtet til at bekæmpe da de kan overføre sygdomme, æde foder, samt ødelægge bygninger og kloaksystemer. Enhver der opdager rotter, har pligt til at anmelde det til kommunen.

Vejen Kommune vurderer på baggrund af det oplyste, at der efter projektets gennemførelse med de stillede vilkår, ikke vil ske en væsentlig opformering af fluer eller rotter på husdyrbruget, og at ejendommens skadedyrsbekæmpelse vil være tilfredsstillende.

## **Støv**

Ansøger oplyser følgende (i kursiv):

*Støv vil primært forekomme fra transport i forbindelse med indkørsel af foder og strøelse, udbringning af gylle og dybstrøelse og markarbejde i tørre perioder, hvor evt. jord på veje kan hvirvles op. Der vil blive fejlet efter kørsel, når der er behov for det.*

*Ensilage overdækkes med plast og foder tippes på gulvet i foderladen. Ved aflevering af foder vil støvgenerne være meget begrænsede og kun omfatte området lige omkring aflæsningsstedet.*

*Konsekvens:*

*Støv fra husdyrbruget er beskrevet herover.*

*Generelt vurderes støv ikke at være af et omfang, der ikke vil kunne genere naboer, da driftsbygningerne og udenoms arealerne ligger forholdsvis langt fra naboer og by. Desuden sker der ingen kornopbevaring eller tørring på ejendommen, som normalvis kan give anledning til støvgener.*

*På baggrund af ovenstående vurderes det, at støv fra anlægget med tilknyttede aktiviteter generelt ikke vil give anledning til væsentlige støvgener for de omkringliggende nabobeboelser.*

Vejen Kommunes vurdering

Støv kan være generende for omgivelserne. Der kan være flere kilder til støvgener.

Men med det oplyste vurderer Vejen Kommune at der ikke vil være væsentlige problemer med støv fra husdyrbruget. Der henvises dog til god landmandspraksis, således at al transport til og fra bedriften foregår ved brug af hensynsfuld og effektiv kørsel mht. udnyttelse af kapacitet.

Vejen Kommune vurderer, at eventuel støvafgivelse fra produktionsanlægget ikke vil medføre væsentlige gener ved nabobeboelser og uden for bedriftens arealer i øvrigt.

Der fastsættes vilkår om, at driften ikke må medføre væsentlige støvgener.

### Husdyrgødning og opbevaringsanlæg

Flydende husdyrgødning afhentes af biogas og afgasset biomasse returneres til ejendommens gyllebeholdere.

Fast husdyrgødning udmuges ca. hver 14. dag til container, som afhentes senest 1 døgn efter udmugning.

Med en forventet fremtidig produktion på 500 årskøer på spalter og ca. 25 køer og opdræt til ca. 3 mdr. på dybstrøelse vil den samlede årlige produktion af husdyrgødning være 13.070 m<sup>3</sup> gylle og 1.038 m<sup>3</sup> dybstrøelse, der leveres retur som 1.221 m<sup>3</sup> afgasset biomasse – i alt 14.291 m<sup>3</sup> afgasset biomasse til opbevaring.

Udover gylle, ledes der også regnvand fra ensilagepladsen ved de eksisterende stalde. På denne ensilageplads stilles containeren til dybstrøelses. Kalvepladsen ved kostalden er under tag og der kommer ikke ekstra regnvand på denne plads. Betonarealet ved de nye fælleshytter ledes til gyllekanalen inde i kalvestalden.

Gødningsproduktionen er ifølge ansøgning angivet til:

Gødningstype	Mængder i m <sup>3</sup>
Flydende husdyrgødning inkl. vandspild	14.291 m <sup>3</sup>
Overfladevand gyllebeholder (0,8 x 232 m <sup>2</sup> ) + (0,8 x 733 m <sup>2</sup> )	772 m <sup>3</sup>
Overfladevand, "møddingsplads" og kalveområde (0,8 x 900 m <sup>2</sup> )	720 m <sup>3</sup>
Vaskevand maskiner, vogne og malkeanlæg	15 m <sup>3</sup>
Overfladevand plansiloanlæg (3 mdr.) ((0,8 x 3.000 m <sup>2</sup> )/12)x3	600 m <sup>3</sup>
Overfladevand gyllebeholder (Mejlbyvej 1)	400 m <sup>3</sup>
I alt	16.798 m <sup>3</sup>

Tabel 6. Gødningsproduktion.

Husdyrbruget skal have den nødvendige opbevaringskapacitet til opbevaring af husdyrgødning, rengøringsvand og vandspild i forbindelse med husdyrproduktionen samt overfladevand.

Der er følgende opbevaringsanlæg på ejendommen:

Opbevaringsanlæg	Opførelsesår	Kapacitet m <sup>3</sup>
Gyllebeholder	2003	3.000 m <sup>3</sup>
Gyllebeholder (fast overdækning)	2004	3.000 m <sup>3</sup>
Gyllebeholder	1990	990 m <sup>3</sup>
Kanaler	---	1.506 m <sup>3</sup>
Gyllebeholder (Mejlbyvej 1)	1992	2.080 m <sup>3</sup>
Lejet beholder (Knorborg Vestervej 6)	1994	3.500 m <sup>3</sup>
Samlet kapacitet gylle		14.076 m <sup>3</sup>

Tabel 7. Oversigt over opbevaringsanlæg.

På ansøgers anden ejendom (Mejlbyvej 1) produceres der i alt 1.811 m<sup>2</sup> gylle (inkl. dybstrøelse der kommer retur som gylle). Derudover kommer der 342 m<sup>2</sup> vand fra plansiloen på Mejlbyvej 1.

Eksisterende beholdere ligger udenfor risikoområde og længere væk end 100 m fra vandløb og søer<sup>7</sup>.

Med en maksimal samlet gødningsproduktion på 18.951 m<sup>3</sup> gylle og en opbevaringskapacitet på 14.076 m<sup>3</sup> er der en opbevaringskapacitet på  $(14.076/18.951 \cdot 12 \text{ mdr.})$  8,9 måned.

Ifølge lovgivningen vil den tilstrækkelige kapacitet svare til mindst 9 mdr. for flydende husdyrgødning. Vejen Kommune vurderer, at der på denne ejendom ikke er grund til at skærpe den generelle anbefaling, og der stilles vilkår om mindst 9 måneders opbevaringskapacitet til flydende husdyrgødning.

Der skal findes øget opbevaringskapacitet, såfremt der skal være maksimal produktion på begge ejendomme.

Lovgivningen foreskriver, at skader på fast overdækning af gyllebeholder skal repareres straks, således at overdækningen altid er helt tæt.

Ifølge lovgivningen skal brugere af beholdere med fast overdækning sikre sig, at fast overdækning lukkes straks efter anvendelse. Da lovgivningen på området foreskriver denne drift af beholdere med fast overdækning, stilles der ikke yderligere vilkår hertil. Ligeledes er der krav i lovgivningen til anden overdækning af gyllen (flydelag m.m.), som gør, at der ikke stilles yderligere vilkår.

Opbevaring af fast gødning (ikke komposteret) skal ske på møddingsplads eller i container med afløb til opsamlingsbeholder. Stakken skal til enhver tid være overdækket, til reduktion af lugt og ammoniakfordampning.

Fra møddingsplads kan den komposterede husdyrgødning lægges i overdækket markstak, som angivet nedenfor. Ved udlægning af markstakke skal der føres årlige optegnelser over oplagingsperiode og placering, f.eks. angivelser på kort.

Kompost med et tørstofindhold på mindst 30 pct. kan oplagres i marken, når oplaget er overdækket med kompostdug eller lufttæt materiale. Opbevaringen må ikke medføre risiko for forurening af grund- eller overfladevand, og oplaget skal opfylde husdyrgødningsbekendtgørelsens afstandskrav for placering af stalde, møddinger mv.

Da fast husdyrgødning pt. afsættes til biogas vurderer Vejen Kommune, at ejendommen håndterer og opbevarer fast husdyrgødning forsvarligt og efter gældende retningslinjer.

Såfremt der foretages ændringer, som har indflydelse på kapaciteten m.m., skal der indsendes en opgørelse herover til kommunen.

### **Rest-, spildevand og overfladevand**

Der skelnes mellem følgende former for spildevand:

- Rengøringsvand og overfladevand, der kommer i forbindelse med husdyrgødning, som ledes til opbevaringsbeholder for flydende husdyrgødning.

---

<sup>7</sup> Bekendtgørelse nr. 1318 af 26.11.2015 (husdyrgødningsbekendtgørelsen).

- Overfladevand fra tage og udendørsarealer, som ikke kommer i forbindelse med husdyrgødning, og derfor må ledes til dræn for regnvand eller udsprinkles<sup>8</sup> efter forudgående tilladelse.
- Sanitært spildevand, som ledes til septiktank eller offentlig kloakering.

Ansøger oplyser vedrørende spildevand at:

- Spildevand fra husdyrproduktionen samt containerpladsen til dybstrøelse ledes til gyllebeholderen.
- Overfladevand på den store plansiloplads ledes til en opsamlingsbeholder, og sprinkles ud hvis forholdene er til det. Hvis der fx er frosne jord eller vandmættet jord, ledes vandet til gyllebeholderen.
- Sanitært spildevand fra stuehus afledes til et nedsivningsanlæg.
- Uforurennet tagvand og regnvand fra befæstede arealer ledes til dræn og videre til grøft.

Der er intet sanitært spildevand fra driftsbygninger.

For at spare på vandet, genbruges vandet der anvendes til køling af mælketanken efterfølgende til drikkevand til dyrene.

Vaskevand fra maskiner og vogne ledes til gyllebeholder.

Overfladevand fra ensilageanlæg ledes til opsamlingsbeholder og udsprinkles efter gældende regler/ ledes til gyllebeholder.

Befæstede arealer med afløb til gyllebeholder er etableret med fald og afgrænsning, der forhindrer overløb til grøft og dræn.

Vejen Kommune vurderer, at de forholdsvis store mængder spildevand fra kvægbrug ofte udgør en miljørisiko. Der stilles derfor vilkår om udarbejdelse af en spildevandsplan for hele ejendommen.

Det vurderes, at Husdyrgødningsbekendtgørelsens generelle krav til håndtering af spildevand, samt de stillede vilkår, er tilstrækkelige til at beskytte omgivelserne mod forurening fra spildevand.

### **Kemikalier og affald**

Der er olietank på husdyrbruget.

Der stilles vilkår om, at håndtering af brændstof skal foregå sådan, at der ikke opstår risiko for forurening af jord og grundvand.

Kemikalier på ejendommen består af rengøringsmidler til vask af malkeanlæg. Rengøringsmidlerne opbevares i tilknytning til malkerum med afløb til gyllebeholder.

Der er ikke yderligere kemikalier på ejendommen.

For at forebygge spild og forurening som følge af oplag af olie og kemikalier, stilles der vilkår til opbevaring og bortskaffelse.

---

<sup>8</sup> Landbrugets byggeblad nr. 103.09-05 om Udenomsfaciliteter – udsprinkling af ensilagesaft og restvand.

Vedrørende affald oplyser ansøger, at:

Affaldstype	Opbevaringssted	Transportør	Modtageanlæg	Mængder
<b>Olie- og kemikalieaffald:</b>				
Spildolie	Service sker på værksted	-	-	-
Olie-/brændstoffiltre	Service sker på værksted	-	-	-
Traktor-/bilbatterier	Service sker på værksted	-	-	-
Rester af bekæmpelsesmidler	Maskinstation behandler markerne	-	-	-
Spraydåser	Forum	Ansøger	Genbrug station	En eller to kasser om året
Medicinrester	Forum	Ansøger	Genbrug station	En kasse om året
Kanyler i særlig beholder	Forum	Ansøger	Genbrug station	En kasse om året
Batterier – alle typer	Batteri spand	Ansøger	Genbrug station	Mindre mængder
<b>Fast affald:</b>				
Tom emballage (rent papir/pap)	Container ved mellem de ældre driftsbygninger (10 m <sup>3</sup> )	Obbekær Vognmandsforretning	Obbekær Vognmandsforretning	Afhentes ca. hver 2 mdr.
Tom emballage (rent plast)	Container ved mellem de ældre driftsbygninger (10 m <sup>3</sup> )	Obbekær Vognmandsforretning	Obbekær Vognmandsforretning	Afhentes ca. hver 2 mdr
Lysstofrør, LED og elsparepærer	Forum	Ansøger	Genbrug station	Meget få, da det er LED
Jern og metal	Mellem de ældre driftsbygninger	Jels Produktforretning	Jels Produktforretning	0-1 tons
Døde dyr	På plads til døde dyr	DAKA	DAKA	Ca. et dyr i ugen

Døde dyr placeres på spalter og overdækket mellem kostalden og de ældre driftsbygninger. Når der er registeret et dødt dyr, kontaktes DAKA, hvorefter de afhenter den efterfølgende hverdag.

Opbevaring og afhentning af selvdøde og aflivede dyr reguleres af "Bekendtgørelse om opbevaring af døde dyr"<sup>9</sup>.

Vejen Kommune gør opmærksom på, at bortskaffelse af affald fra ejendommen skal ske i overensstemmelse med Regulativ for Erhvervsaffald og Affaldsbekendtgørelsen.

<sup>9</sup> Fødevareministeriet, Bek. nr. 558 af 01.06.2011.

Vejen Kommune vurderer, at håndtering af affald sker på forsvarlig vis, og der stilles ikke skærpede vilkår.

### **Alternative muligheder**

Ansøger oplyser (i kursiv) at *alternative placeringer af fællehytterne er diskuteret, men det vurderes at den ansøgte placering er det mest optimale, da der allerede i forvejen er en støbt plads med afløb.*

*Af andre alternativer er drøftet muligheden for indførelse af en miljøteknologi på ejendommen. Da husdyrbruget overholder BAT og da ansøgningen primært omhandler eksisterende staldbygningerne, er anvendelse af yderligere teknologier, der kræver store indgreb i bygningsmassen, fravalgt, da det ikke vurderes at være proportionalt i forhold til ændringen.*

*Såfremt ansøgningen mod forventning ikke godkendes, er 0-alternativet, at husdyrbruget fortsætter med samme tilladte produktion og vilkår, som fastsat i den nuværende miljøgodkendelse.*

## **Ejendommens påvirkning af beskyttet natur – ammoniak**

Før der meddeles tilladelse eller godkendelse af husdyrbrug efter § 16 i Husdyrbrugloven, skal der foretages en vurdering af, om projektet i sig selv, eller i forbindelse med andre planer og projekter, kan påvirke et Natura 2000-område og Bilag IV-arter væsentligt, jf. Habitatbekendtgørelsen<sup>10</sup>. I så fald skal der foretages en nærmere konsekvensvurdering af projektets virkninger under hensyntagen til bevaringsmålsætningen for de pågældende områder. Viser vurderingen, at projektet vil skade det internationale naturbeskyttelsesområde (dvs. de arter og naturtyper, området er udpeget for at beskytte), kan der ikke meddeles tilladelse eller godkendelse til det ansøgte, jf. "Waddenzee-dommen"<sup>11</sup>.

Påvirkninger vurderes fra ejendommens anlæg op til Natura 2000-områder og på såkaldte kategori 1, 2 og 3 naturområder.

Det er fastsat i Husdyrbrugloven, at et husdyranlæg ikke må etableres, udvides eller ændres, hvis det ligger mindre end 10 m fra kategori 1 eller 2 naturområder. Derudover er der krav til maksimal tilladt ammoniakdeposition på naturområder i kategori 1 og 2 samt et generelt beskyttelsesniveau for kategori 3 naturområder.

### **Påvirkning af kategori 1 naturområder**

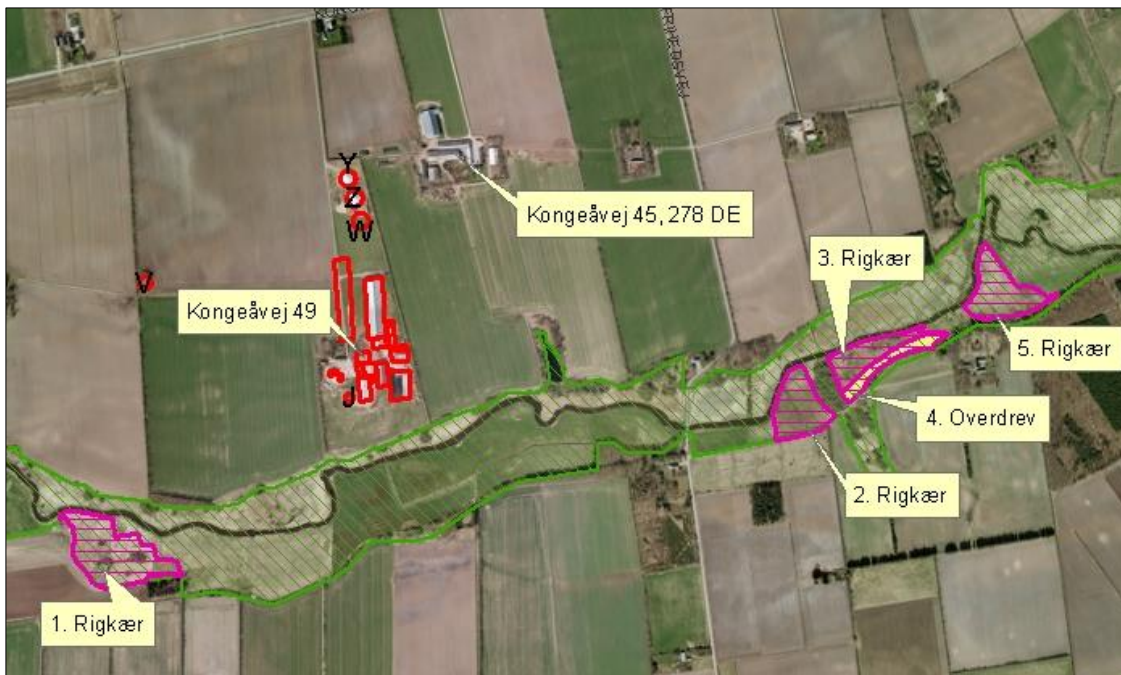
For naturområder i kategori 1 (ammoniakfølsomme naturtyper indenfor Natura 2000-områder) gælder, at totalbelastningen i naturområdet ikke må overskride fastlagte beskyttelsesniveauer, som afhænger af antallet af øvrige husdyrbrug, som har en ammoniakemission mellem 150 kg N og 5.000 kg N indenfor 2.500 m fra naturarealet.

Nærmeste Natura 2000-område nr. 91 (habitatområde nr. 80) – Kongeåen - ca. 2,3 m nordvest for anlægget.

<sup>10</sup> Habitatbekendtgørelsen, Bek. nr. 1595 af 06.12.2018.

<sup>11</sup> Waddenzee-dommen fra EF-Domstolen, sag nr. C-127/02





Figur 4. Kategori 1 naturområder ved anlægget.

Nedenstående tabel viser de kategori 1 naturområder, der påvirkes med ammoniak fra husdyrbruget.

Nr.	Naturtype	Afstand fra anlæg	Totalbelastning (kg N/ha/år)
1	Overdrev	2,3 km nordvest for anlægget	0,1

Tabel 8. Beskyttede kategori 1 naturområder.

Da ammoniakdepositionen fra anlægget jf. ovenstående tabel er under 0,2 kg N/ha/år, er det fastsatte beskyttelsesniveau mht. ammoniak overholdt, uanset hvor mange andre husdyrbrug, der påvirker naturarealet.

### Påvirkning af kategori 2 naturområder

For naturområder i kategori 2 (§ 7 arealer udenfor Natura 2000-områder) gælder, at totalbelastningen i naturområderne ikke må overskride 1,0 kg N/ha/år. § 7 arealer er højmoser, lobeliesøer samt heder større end 10 ha og overdrev større end 2,5 ha.

Der er ingen kategori 2 natur i nærheden. Nærmeste kategori 2 natur er et overdrev, der ligger mere end 3 km nordøst for ejendommen. På grund af afstanden vurderer Vejen Kommune, at der ikke sker nogen væsentlig påvirkning af naturtypen, og der er ikke behov for at stille skærpede vilkår for at begrænse ammoniakdepositionen på naturtypen.

### Påvirkning af kategori 3 naturområder

Kommunen skal jf. Husdyrgodkendelsesbekendtgørelsen foretage en konkret vurdering af, om der forekommer andre naturarealer end ovennævnte ammoniakfølsomme naturtyper i kategori 1 og 2, som kan blive påvirket af ammoniakfordampningen fra ejendommens anlæg. Disse benævnes kategori 3 naturområder.

For naturområder i kategori 3 gælder, at kommunen skal tillade merdepositioner på 1,0 kg N/ha/år på naturtyperne. Kommunen kan efter en konkret vurdering tillade merdepositioner

på mere end 1,0 kg N/ha/år. Kategori 3 natur er ammoniakfølsomme skove samt § 3 beskyttede heder, mose og overdrev, som ikke er omfattet af kategori 1 og 2 natur.

Derudover fremgår det af § 3 i Naturbeskyttelsesloven<sup>12</sup>, at der ikke må foretages en ændring i tilstanden af søer (>100 m<sup>2</sup>), vandløb, heder, ferske enge, strandenge, overdrev, moser og lignende.

Naturtyperne er vist i nedenstående figur og tabel.



Figur 5. Kort over kategori 3 samt § 3 natur ved anlægget.

Nr.	Naturtype	Merbelastning (kg N/ha/år)
1	Eng	0,0
2	Skov	0,0
3	Eng	0,0

Tabel 8. Beskyttede kategori 3 og § 3 naturområder.

Merbelastningen til områderne er 0,0 kg N/ha/år og ligger under beskyttelsesniveauet på 1,0 kg N/ha/år i merbelastning. Der er ikke foretaget beregninger af ammoniakdeposition til øvrige naturarealer, da Vejen Kommune vurderer, at naturarealer, der ligger længere væk end de i tabellen nævnte naturarealer, ikke vil blive belastet med over 1,0 kg N/ha/år.

<sup>12</sup> Bekendtgørelse af lov om naturbeskyttelse, LBK nr. 933 af 24/09/2009.

Der sker således ikke nogen væsentlig påvirkning af naturtyperne, og Vejen Kommune vurderer, at der ikke er behov for at stille skærpede vilkår for at begrænse ammoniakdepositionen på naturtyperne.

Beskrivelse af søer (vandhuller):

Der er registreret en del søer i nærheden af anlægget (se ovenstående figur). Det vurderes, at den primære risiko for næringsstofpåvirkning af søerne er tilførsel af fosfor via overfladeafstrømning fra de omkringliggende arealer, mens påvirkningen fra luftbåren ammoniak ikke vil være af betydning. Vejen Kommune vurderer derfor, at der ikke er grund til at stille skærpede vilkår til ammoniakreduktionen i forbindelse med påvirkning af søerne.

#### **Bilag IV-arter, artsfredninger og rødlistearter**

En række dyr og planter, der er omfattet af habitatdirektivets bilag IV, kan have levested, fødesøgningsområde eller sporadisk opholdssted omkring landbrugsejendomme. På baggrund af rapport fra DMU<sup>13</sup> samt Vejen Kommunes øvrige kendskab vurderes umiddelbart, at der kan være vandflagermus, sydflagermus, odder, markfirben, stor vandsalamander, løgfrø og spidssnudet frø

Heraf er vandflagermus, odder og løgfrø omfattet af den danske rødliste som sårbare.

Flagermus benytter ofte hulheder i træer eller huse som opholdssted om dagen og under vinterdvalen. Føden består af insekter, som fanges i luften nær vådområder, marker, skove og levende hegn. De enkelte arter af flagermus har forskellige præferencer mht. fødesøgningsområde. Der er ingen registreringer af flagermus nær ejendommens anlæg, men det kan ikke udelukkes, at én eller flere arter kan raste eller yngle i området.

De resterende bilag IV-arter opholder sig ikke på ejendommen, men i det åbne land, derfor er de ikke beskrevet yderligere.

Vejen Kommune har ikke kendskab til andre registreringer af planter og dyr, som er omfattet af artsfredninger eller optaget på nationale eller regionale rødlistes i nærheden af husdyrbrugets anlæg, men en række af arterne vil med stor sandsynlighed forekomme i området.

Under forudsætning af, at eventuelle stillede vilkår i afsnittene "Ejendommens påvirkning af beskyttet natur – ammoniak" overholdes, vurderer Vejen Kommune, at driften af ejendommen ikke vil have negativ indflydelse på ovennævnte arter, da der ikke ændres på vandhuller, fortidsminder, sten- og jorddiger eller andre potentielle levesteder for padder eller krybdyr. Der fjernes ikke gamle bygninger eller fældes store træer, der kunne være levested for flagermus. Der sker med andre ord ikke fysiske ændringer i forbindelse med projektet, der kan være til skade for bilag IV-arter.

I henhold til Habitatbekendtgørelsens § 11<sup>14</sup> og de stillede vilkår, vurderer Vejen Kommune, at udvidelsen ikke vil medføre en forøget påvirkning af de nævnte bilag IV- og rødlistearter eller deres levesteder.

---

<sup>13</sup> Faglig rapport nr. 635 og nr. 322 fra Danmarks Miljøundersøgelser.

<sup>14</sup> Bek. nr. 408 af 01.05.2007, "Udpegning og administration af internationale beskyttelsesområder samt beskyttelse af visse arter".

### 3 Lovformalia m.m.

Del 3 omhandler forhold omkring høring og offentliggørelse samt varighed, restbeskyttelse, udnyttelse og ophør af bedriften.

### Oplysninger om ejendom og husdyrbrug

Ejendomsnummer	5750086695
Matrikelnummer	Matrikel: 11 - Lintrup Ejerlav, Lintrup
CVR	39684748
CHR	52068
Ejendommens ejer	Albert Oosterhof
Husdyrbrugets ejer	Albert Oosterhof
Husdyrbrugets kontaktperson	Albert Oosterhof

### Forudgående inddragelse af offentligheden

Inddragelse af offentligheden er sket ved annoncering på kommunens hjemmeside den 19. november 2020. Der er ikke kommet henvendelser fra øvrige borgere eller interesseorganisationer i denne sag.

### Høring af udkast

Udkastet til afgørelsen har været sendt i høring i 30 dage fra den 21. december 2020 til den 21. januar 2021 hos ansøger og konsulent.

Orientering om udkast til afgørelsen er sendt til alle borgere, der er part i sagen (herunder naboer indenfor konsekvensradius og bortforpagtere af produktionsanlæg). Udkastet efterendes ved henvendelse herom.

**Konsulent:** Henriette Fries. LandboSyd

#### Parter:

Orientering af naboer er sket indenfor konsekvenszonen på 459 meter.

Modtageradresse	Postnr	Bynavn	Beliggenhedsadresse
Brombærgangen 7	6600	Vejen	Lintrup Skovvej 1
Karlshøj 6	6000	Kolding	Lintrupvej 35
Kirkepladsen 2	6660	Lintrup	
Kirkepladsen 2	6660	Lintrup	
Kirkepladsen 4	6660	Lintrup	
Kirkepladsen 4	6660	Lintrup	
Kirkepladsen 7	6660	Lintrup	
Lintrup Skovvej 1	6660	Lintrup	
Lintrupvej 22	6660	Lintrup	
Lintrupvej 22	6660	Lintrup	
Lintrupvej 26	6660	Lintrup	

Lintrupvej 26	6660	Lintrup	
Lintrupvej 28	6660	Lintrup	
Lintrupvej 28	6660	Lintrup	
Lintrupvej 30	6660	Lintrup	
Lintrupvej 31	6660	Lintrup	
Lintrupvej 32	6660	Lintrup	
Lintrupvej 32	6660	Lintrup	
Lintrupvej 33	6660	Lintrup	
Lintrupvej 33	6660	Lintrup	
Lintrupvej 35	6660	Lintrup	
Lintrupvej 35	6660	Lintrup	
Lintrupvej 36	6660	Lintrup	
Lintrupvej 36	6660	Lintrup	
Lintrupvej 36	6660	Lintrup	
Lintrupvej 36	6660	Lintrup	
Lintrupvej 37	6660	Lintrup	
Lintrupvej 37	6660	Lintrup	
Lintrupvej 37	6660	Lintrup	
Lintrupvej 40	6660	Lintrup	
Lintrupvej 40	6660	Lintrup	
Lintrupvej 41	6660	Lintrup	Kirkepladsen 6
Lærkevej 1	6660	Lintrup	
Lærkevej 1	6660	Lintrup	
Nyvej 2	6660	Lintrup	
Nyvej 3	6660	Lintrup	
Nyvej 3	6660	Lintrup	
Nyvej 3	6660	Lintrup	
Nyvej 4	6660	Lintrup	
Nyvej 4	6660	Lintrup	
Nyvej 8	6660	Lintrup	
Nyvej 8	6660	Lintrup	
Rosenvænget 24	6630	Rødning	Lintrupvej 30
Skovlundvej 1	6660	Lintrup	Kirkepladsen 6
Skovvej 6	6630	Rødning	Nyvej 6
Sylbækvej 6	8230	Åbyhøj	Lærkevej 2, Nyvej 7
Toftager 14	6660	Lintrup	Lintrupvej 30A
Vestergade 57	6650	Brørup	Lintrup Skovvej 1

## Indkomne høringsbidrag og kommunens vurdering

Der er ikke indkommet høringsbidrag i høringsperioden.

## Offentliggørelse af afgørelse og orientering til modtagere

Kommunens afgørelse er offentliggjort på kommunens hjemmeside tirsdag den 26. januar 2021.

Kopi af afgørelsen er sendt til parter og interessenter, der har anmodet om høringsudkast og haft kommentarer hertil samt organisationer og myndigheder, der fremgår af nedenstående liste.

Der kan klages over kommunens afgørelse til Miljø- og Fødevareklagenævnet senest 23. februar 2021 jf. vedlagte klagevejledning (bilag 1).

### Kopimodtagere af afgørelsen

Embedslægerne i Region Syddanmark, [sesyd@sst.dk](mailto:sesyd@sst.dk)

Danmarks Sportsfiskerforbund, Skyttevej 4, 7182 Bredsted [post@sportsfiskerforbundet.dk](mailto:post@sportsfiskerforbundet.dk)

Danmarks Fiskeriforening, Nordensvej 3, Taulov, 7000 Fredericia [mail@dkfisk.dk](mailto:mail@dkfisk.dk)

Ferskvandsfiskeriforeningen for Danmark, Formand Niels Barslund, Vormstrupvej 2, 7540 Haderup [nb@ferskvandsfiskeriforeningen.dk](mailto:nb@ferskvandsfiskeriforeningen.dk)

Danmarks Naturfredningsforening, Masnedøgade 20, 2100 København Ø [dnvejen-sa-ger@dn.dk](mailto:dnvejen-sa-ger@dn.dk)

Det Økologiske Råd, Blegdamsvej 4B, 2200 København N [husdyr@ecocouncil.dk](mailto:husdyr@ecocouncil.dk)

Friluftsrådet, Scandiagade 13, DK-2450 København SV. Lokalfdeling: Friluftsrådet for Trekantområdet, att. Bent Holgersen, Hvedevænget 30, 6600 Vejen, [holgersen@vejen-net.dk](mailto:holgersen@vejen-net.dk)

Dansk Ornitologisk forening, Vesterbrogade 140, 1620 København V, lokalkontoret [vejen@dof.dk](mailto:vejen@dof.dk)

Museet på Sønderkov, [post@sonderskov.dk](mailto:post@sonderskov.dk)

## Udnyttelse af afgørelse

Godkendelsen kan udnyttes uanset eventuelle klager, men det begrænser ikke klagenævnets mulighed for at ændre eller ophæve Vejen Kommunes afgørelse.

## Godkendelsens varighed, retsbeskyttelse og revurdering

I Husdyrbrugloven gives der 6 års udnyttelsesfrist.

Efter den fastsatte udnyttelsesfrist gælder det, at hvis miljøgodkendelsen ikke udnyttes (helt eller delvist) i 3 på hinanden følgende år, bortfalder den del, som ikke har været udnyttet i de seneste 3 år (kontinuitetsprincippet).

Produktionsarealet er udnyttet, når 25 % af arealet er driftsmæssigt udnyttet, dvs. at der går mindst 50 % af det mulige antal dyr inden for rammerne af dyrevelfærdskravene.

Med denne afgørelse følger 8 års retsbeskyttelse. Dette betyder, at vilkårene inden for denne periode kun kan ændres, hvis der fremkommer nye oplysninger om forureningens skadelige virkning, hvis forureningen medfører skadevirkninger, der ikke kunne forudses da afgørelsen blev meddelt, eller hvis forureningen i øvrigt går ud over det, som blev lagt til grund. Der henvises til reglerne i Husdyrbrugloven.



## Husdyrbrugets ophør

Ansøger oplyser (*kursiv*), at hvis husdyrbruget ophører helt, vil stalde, gødningsopbevarings- og foderanlæg blive tømt for dyr, gødning og foder og efterfølgende rengjort. Rester af affald vil blive bortskaffet iht. kommunens affaldsregulativ.

Vejen Kommune stiller vilkår om, oprydning og bortskaffelse af affald ved ophør af bedriften. Herunder at der skal træffes de nødvendige foranstaltninger for at undgå forureningsfare, dvs. alle opbevaringsanlæg skal tømmes og rengøres, og ejendommen skal fremgå i miljømæssig god stand.

Ved eventuelt ophør af produktionen, vil der efter Vejen Kommunes opfattelse ikke ske en væsentlig indvirkning på miljøet fra produktionsanlægget hvis:

- Staldanlæg samt husdyrgødnings- og foderopbevaringsanlæg tømmes og rengøres grundigt.
- Miljøfarligt affald bortskaffes efter de til enhver tid gældende regler.

## Øvrige forhold

### Byggeri, vandindvinding og spildevandsafledning

Projektet indeholder byggeri eller bygningsændringer, og der skal derfor indsendes byggeansøgning til Vejen Kommune via [www.bygoqmiljoe.dk](http://www.bygoqmiljoe.dk).

Ejer skal selv sikre, at nybyggeri og ændret bygningsanvendelse bliver registreret i BBR. BBR-afdelingen kan evt. kontaktes på [teknik@vejen.dk](mailto:teknik@vejen.dk).

Der kan være andre forhold, der skal søges om ved Vejen Kommune.

## Bilagsoversigt

1. Klagevejledning.

Bilag 1.

## **Klagevejledning, jf. "Lov om miljøgodkendelse mv. af husdyrbrug" nr. 1572 af 20.12.2006.**

### **Hvilke afgørelser, tilladelser og miljøgodkendelser kan påklages**

Alle afgørelser, der er truffet af kommunen med hjemmel i "Lov om miljøgodkendelse mv. af husdyrbrug" eller regler, der er fastsat med hjemmel i loven, kan jf. § 76 påklages til Miljø- og Fødevareklagenævnet.

### **Hvem kan klage**

Klageberettiget er enhver med væsentlig interesse i sagens udfald, miljøministeren samt visse landsdækkende organisationer, jf. §§ 84-87.

### **Til hvem skal der klages**

Der skal klages via den elektroniske klageportalen. Se vejledning på [www.naevneneshus.dk](http://www.naevneneshus.dk). Miljø- og Fødevareklagenævnet skal som udgangspunkt afvise en klage, der kommer uden om Klageportalen, hvis der ikke er særlige grunde til det. Hvis du ønsker at blive fritaget for at bruge Klageportalen, skal du sende en begrundet anmodning til den myndighed, der har truffet afgørelse i sagen. Myndigheden videresender herefter anmodningen til Miljø- og Fødevareklagenævnet, som træffer afgørelse om, hvorvidt din anmodning kan imødekommes.

### **Klagefrist**

Klagen skal være indgivet senest 4 uger efter, at afgørelsen, tilladelsen eller miljøgodkendelsen er meddelt. Er afgørelsen offentligt bekendtgjort f.eks. ved annoncering, regnes klagefristen fra bekendtgørelsen, jf. § 79. En klage anses for at være indgivet, når den er tilgængelig for Vejen Kommune i Klageportalen.

### **Gebyr**

Det er en betingelse for Miljø- og Fødevareklagenævnets behandling af en klage, at den, der klager, indbetaler et gebyr. Gebyret er på 900 kr. for private og 1.800 kr. for virksomheder og organisationer (2016 niveau, gebyret indeksreguleres hvert år). Gebyret betales enten direkte med betalingskort eller der sendes en opkrævning. Miljø- og Fødevareklagenævnet vil ikke påbegynde behandlingen af klagen, før gebyret er modtaget. Vejledning om gebyrordningen kan findes på nævnets hjemmeside ([www.naevneneshus.dk](http://www.naevneneshus.dk)). Gebyret tilbagebetales, hvis den, der klager, får helt eller delvis medhold i klagen.

### **Domstolsprøvelse**

Hvis afgørelsen ønskes indbragt for domstolene, skal dette ske inden 6 måneder efter, at afgørelsen er offentliggjort, jf. § 90.

### **Opsættende virkning**

En klage over en afgørelse har ikke opsættende virkning på retten til at udnytte tilladelsen eller miljøgodkendelsen, medmindre Miljø- og Fødevareklagenævnet bestemmer andet. Tilladelsen/godkendelsen må ikke udnyttes, hvis den indeholder placering af driftsbygninger væk fra de øvrige driftsbygninger, jf. § 81. Dette vil være angivet i afgørelsen. Udnyttelse af en tilladelse eller miljøgodkendelse kan kun ske under opfyldelse af vilkårene, som er fastsat i tilladelsen eller miljøgodkendelse.



