

Aabenraa Kommune
Digital annonce

**Plan, Teknik & Miljø
Miljø**

Skelbækvej 2
6200 Aabenraa
Tlf.: 7376 7676

Dato: 15-12-2022
Sagsnr.: 22/26206

Kontakt: Tina Ketelsen
Direkte tlf.: 7376 7864
E-mail: tket@aabenraa.dk

**Tillæg nr. 2 til miljøgodkendelse til husdyrbruget på Bredevadvej 18, 6372
Bylderup-Bov**

Aabenraa Kommunes Team Miljø har den 15. december 2022 meddelt tillæg nr. 2 til miljøgodkendelse til husdyrbruget på Bredevadvej 18, 6372 Bylderup-Bov efter husdyrbrugloven¹.

Ejendommen meddeles tillægsgodkendelse til følgende produktionsarealer, gulvtyper og dyretyper:

Stald	Produktion	Staldstørrelse m ²	Produktionsareal m ²
Kostald	Flexgruppe: Alle kvæg; fast drænet gulv med skraber og ajleafløb.	5.226	952
	Malkekøer, kvier og stude; sengestald med fast gulv.		2.182
Småkalve	Malkekøer, kvier og stude; sengestald med spalter (kanal, bagskyl eller ringkanal).	780	344
	Kalve (under 6 mdr.); dybstrøelse.		237
Kalvehytter	Kalve (under 6 mdr.); dybstrøelse.	1.304	500

¹ Lovbekendtgørelse nr. 520 af 1. maj 2019 om husdyrbrug og anvendelse af gødning m.v. med senere ændringer

Goldkostald	Flexgruppe: Alle kvæg, heste, får og geder; dybstrøelse.	2.461	821
	Malkekøer, kvier og stude; fast drænet gulv med skraber og ajlefløb.		858
Ny kalvestald	Kalve (under 6 mdr.); dybstrøelse.	843	557
Ungdyrstald	Malkekøer, kvier og stude; sengestald med spalter (kanal, bagskyl eller ringkanal)	1.306	564
	Malkekøer, kvier og stude; dybstrøelse.		270
I alt			7.285

Tillægsgodkendelsen kan ses i sin helhed jf. nedenstående.

Afgørelser efter husdyrbrugloven kan påklages til Miljø- og Fødevareklagenævnet af:

- Afgørelsens adressat
- Miljøministeren, når væsentlige nationale eller internationale interesser er berørt
- Enhver, der har en individuel, væsentlig interesse i sagens udfald
- Sundhedsstyrelsen
- Danmarks Fiskeriforening, Ferskvandsfiskeriforeningen i Danmark, Arbejderbevægelsens Erhvervsråd og Forbrugerrådet, alle i henhold til lovens § 85
- Lokale foreninger og organisationer, lovens § 86
- Landsdækkende foreninger og organisationer, lovens § 87.

Hvis du ønsker at klage over denne afgørelse, kan du klage til Miljø- og Fødevareklagenævnet. Du klager via Klageportalen, som du finder et link til på forsiden af www.naevneneshus.dk. Klageportalen ligger på www.borger.dk og www.virk.dk. Du logger på www.borger.dk eller www.virk.dk, ligesom du plejer, typisk med NEM-ID. Klagen sendes gennem Klageportalen til Aabenraa Kommune, der har truffet afgørelsen. En klage er indgivet, når den er tilgængelig for kommunen i Klageportalen. Når du klager, skal du som privatperson betale et gebyr på kr. 900. For virksomheder og organisationers vedkommende er gebyret på 1.800 kr. Du betaler gebyret med betalingskort i Klageportalen.

Miljø- og Fødevareklagenævnet skal som udgangspunkt afvise en klage, der kommer uden om Klageportalen, hvis der ikke er særlige grunde til det. Hvis du ønsker at blive fritaget for at bruge Klageportalen, skal du sende en begrundet anmodning til

Aabenraa Kommune, der har truffet afgørelse i sagen. Aabenraa Kommune videresender herefter anmodningen til Miljø-og Fødevarerklagenævnet, som træffer afgørelse om, hvorvidt din anmodning kan imødekommes.

Klagefristen udløber 4 uger efter, at afgørelsen er meddelt. Er afgørelsen offentligt bekendtgjort, regnes klagefristen dog altid fra bekendtgørelsen. Hvis klagefristen udløber på en lørdag eller helligdag, forlænges fristen til den følgende hverdag.

Afgørelsen annonceres offentligt den 15. december 2022 på Aabenraa Kommunes hjemmeside. En eventuel klage skal være modtaget senest den 12. januar 2023, der er dagen for klagefristens udløb.

Der kan i øvrigt henvises til godkendelsens afsnit C "Offentlighed og klagevejledning".

Venlig hilsen

Tina Ketelsen
Landmålingstekniker



Tillæg nr. 2 til miljøgodkendelse til
kvægbruget Bredevadvej 18,
6372 Bylderup-Bov

§ 16a, stk. 4

Lovbekendtgørelse nr. 520
af 1. maj 2019 om
husdyrbrug og anvendelse af
gødning m.v. med senere
ændringer

Godkendelsesdato:
15. december 2022



Aabenraa Kommune
Plan, Teknik & Miljø
Team Miljø
Skelbækvej 2
6200 Aabenraa
Tlf. 73 76 76 76

Baggrund og læsevejledning

Kommunens afgørelse, vilkår der gælder for husdyrbruget samt de generelle juridiske forhold omkring afgørelsen, herunder klagevejledningen, og bilag kan læses i kapitel A, B, C og D.

Som følge af husdyrbrugloven¹ skal ansøger indsende oplysninger om en række forhold, jf. husdyrgodkendelsesbekendtgørelsens² bilag 1 punkt A og B. Kommunen skal i sin afgørelse beskrive husdyrbrugets særkender samt vurdere og begrunde, at det ansøgte ikke har en væsentlig indvirkning på miljøet, og at det opfylder de lovbestemte krav om anvendelse af den bedst tilgængelige teknik (BAT) på lugt- og ammoniakemission. Kommunen stiller de relevante vilkår, der sikrer, at husdyrbruget ikke har en væsentlig virkning på miljøet, samt at BAT er overholdt.

Husdyrbruget på Bredevadvej 18, 6372 Bylderup-Bov har en ammoniakemission på mere end 3.500 kg NH₃-N pr. år, og der er tidligere meddelt miljøgodkendelse efter § 16a, stk. 1 i husdyrbrugloven. Udvidelse af og ændringer i produktionsarealerne udløser derfor krav om en ansøgning om tillæg til miljøgodkendelse efter husdyrbruglovens § 16a, stk. 4. Husdyrbruget har VVM-pligt og krav om at anvende den bedst tilgængelige teknik (BAT) for, at ammoniakemissionens begrænses. Ansøgningen indeholder en miljøkonsekvensrapport, som er vedlagt under kapitel E. Den vedlagte miljøkonsekvensrapport er et resultat af dialog imellem ansøger og Aabenraa Kommune i forbindelse med sagsbehandlingen. Miljøkonsekvensrapporten, miljøgodkendelsen meddelt den 25. januar 2019 og tillæg nr. 1 til miljøgodkendelse meddelt den 20. april 2020 danner grundlag for kommunens afgørelse og de stillede vilkår.

¹ LBKG nr. 520 af 1. maj 2019 om husdyrbrug og anvendelse af gødning mv. med senere ændringer

² LBKG nr. 2225 af 27. november 2021 om godkendelse og tilladelse m.v. af husdyrbrug

Indholdsfortegnelse

A.	Afgørelse	5
	Baggrund og særkender for afgørelsen	7
	Historik	7
	Ansøgning	7
	Landskabelige værdier og særkender	7
	Erhvervsmæssigt nødvendigt	8
	Begrundelse for de stillede vilkår og øvrige krav	8
	Natur	8
	Jord, grundvand og overfladevand	11
	Lugtgener	11
	Øvrige emissioner og gener	12
	Bedste tilgængelig teknik (BAT)	12
	Øvrige krav	13
	Samlet vurdering	13
	Lovgrundlag	14
	Udnyttelsesfrist	14
	Revurdering af miljøgodkendelsen	14
	Retsbeskyttelse	14
	Andre tilladelser og dispensationer	15
B.	Vilkår for husdyrbruget	16
	Afgørelse	18
	Indretning og drift	18
	Lugt	21
	Øvrige emissioner og gener	21
	Jord, grundvand og overfladevand	22
	Bedste tilgængelige teknik (BAT)	24
	Egenkontrol	24
	Beredskabsplan	25
C.	Offentlighed og klagevejledning	26
	Naboorientering og partshøring	26
	Annoncering og afgørelse	26
	Klagevejledning	26
D.	Kommunens bilag	28
	Lugtkonsekvenszonen	28
E.	Miljøkonsekvensrapport	29

Datablad

Husdyrbrugets adresse: Bredevadvej 18, 6372 Bylderup-Bov

Ansøger: Martijn Damsteegt

Ansøgers CVR-nummer: 29188432

Godkendelsesmyndighed: Aabenraa Kommune

Godkendelsesdato: 15. december 2022

Sagsbehandler: Laura Klaver

Kvalitetssikring: Tine Oerter Trane

Ansøgningsmateriale: Henriette Fires, LandboSyd

Sagsnr.: 22/26206

Kortmateriale: Aabenraa Kommune, Geodatastyrelsen og Styrelsen for Dataforsyning og effektivisering, Skærmkort, WMS – tjeneste.

Lovgrundlag: Lovbekendtgørelse nr. 520 af 1. maj 2019 om husdyrbrug og anvendelse af gødning m.v. med senere ændringer (husdyrbrugloven).

A. Afgørelse

Aabenraa Kommune meddeler tillæg nr. 2 til miljøgodkendelse til husdyrbruget efter husdyrbruglovens § 16a, stk. 4 på Bredevadvej 18, 6372 Bylderup-Bov, matr. nr. 1 Bredevad, Bylderup til malkekvæghold med de stillede vilkår. Tillægsgodkendelsen omfatter hele husdyrbruget. Det vil sige både de eksisterende og nye anlæg.

Der gives i tillægget godkendelse til at etablere en ny kalvestald med 557 m² dybstrøelsesareal. Samtidig reduceres produktionsarealet til kalvehytter med 150 m², dybstrøelsesarealet i ungdyrstalden reduceres med 241 m², og arealet med fast drænet gulv i goldkostalden udvides med 10 m².

Der godkendes følgende stalde og produktionsarealer:

Stald	Produktion	Staldstørrelse m ²	Produktionsareal m ²
Kostald	Flexgruppe: Alle kvæg; fast drænet gulv med skraber og ajleafløb.	5.226	952
	Malkekøer, kvier og stude; sengestald med fast gulv.		2.182
Småkalve	Malkekøer, kvier og stude; sengestald med spalter (kanal, bagskyl eller ringkanal).	780	344
	Kalve (under 6 mdr.); dybstrøelse.		237
Kalvehytter	Kalve (under 6 mdr.); dybstrøelse.	1.304	500
Goldkostald	Flexgruppe: Alle kvæg, heste, får og geder; dybstrøelse.	2.461	821
	Malkekøer, kvier og stude; fast drænet gulv med skraber og ajleafløb.		858
Ny kalvestald	Kalve (under 6 mdr.); dybstrøelse.	843	557
Ungdyrstald	Malkekøer, kvier og stude; sengestald med spalter (kanal, bagskyl eller ringkanal)	1.306	564
	Malkekøer, kvier og stude; dybstrøelse.		270
I alt			7.285

Produktionsarealerne i de eksisterende staldanlæg og de øvrige eksisterende anlæg er godkendt jf. den oprindelige miljøgodkendelse meddelt den 25. januar 2019 og tillæg nr. 1 til miljøgodkendelse meddelt den 20. april 2020.

Det godkendte staldanlæg kan med denne tillægsgodkendelse udnyttes fuldt ud inden for grænserne for dyrevelfærdsreglerne. Se en oversigt over stalde i Figur 1.



Figur 1. Oversigt over stalde samt gødnings- og ensilageopbevaringsanlæg.

Baggrund og særkender for afgørelsen

Aabenraa Kommune meddeler tillæg nr. 2 til miljøgodkendelsen, da det vurderes, at ansøgeren har truffet de nødvendige foranstaltninger til at forebygge og begrænse forureningen ved anvendelse af den bedst tilgængelige teknik. Det vurderes, at husdyrbruget i øvrigt kan drives på stedet uden at påvirke omgivelserne på en måde, som er uforenelig med hensynet til omgivelserne. Aabenraa Kommune vurderer, at tillæg nr. 2 til miljøgodkendelsen med de stillede vilkår for lokalisering, indretning og drift af husdyrbruget sikrer, at husdyrbruget ikke vil medføre en væsentlig påvirkning af miljøet eller andre væsentlige gener.

Historik

Bredevadvej 18, 6372 Bylderup-Bov modtog den 25. januar 2019 den eksisterende miljøgodkendelse efter § 16a, stk. 1 i husdyrbrugloven³ til malkekvæghold samt godkendelse

til at etablere en goldkostald i tilknytning til den eksisterende ungdyrstald. Endvidere blev der foretaget en retlig lovliggørelse af gulvtypen (dybstrøelsesareal) i den sydlige del af kostalden samt af pladsen til kalvehytter.

Den 20. april 2020 meddelte Aabenraa Kommune tillæg nr. 1 til miljøgodkendelsen efter § 16a, stk. 4 i husdyrbrugloven⁴ til ændret placering og størrelse af den nye goldkostald, samt tilladelse til at etablere 2 nye plansiloer til ensilage og teltoverdækning på de to store gyllebeholdere. Tillæg nr. 1 er udnyttet.

Den 6. maj 2021 meddelte Aabenraa Kommune afgørelses om ikke-godkendelsespligt til brugen af slagger som bundsikring under de nye plansiloer.

Ansøgning

Aabenraa Kommune har den 23. august 2022 modtaget en ansøgning om tillæg nr. 2 til miljøgodkendelse til husdyrbruget på Bredevadvej 18, 6372 Bylderup-Bov. Ansøger planlægger at etablere en ny kalvestald med 557 m² dybstrøelsesareal. Samtidig reduceres produktionsarealet til kalvehytter med 150 m². Ansøger påtænker at anvende slagger til at opbygge fundamentet under den nye kalvestald.

Den nordlige del af ungdyrstalden blev revet ned i foråret 2021 for at få bedre plads ved plansiloerne mod øst. Der søges derfor om at reducere det godkendte produktionsareal i ungdyrstalden med 241 m².

I goldkostalden er der etableret 858 m² fast drænet gulv, i stedet for det godkendte areal på 848 m². Der søges derfor om at lovliggøre ændringen i produktionsarealet.

Denne godkendelse er baseret på de oplysninger, der er redegjort for i ansøgningen, skema 235 922, version 1 og miljøkonsekvensrapporten i kapitel E.

Landskabelige værdier og særkender

Nybyggeri og placering af anlæg

Bredevadvej 18, 6372 Bylderup Bov er beliggende i landzone, ca. 3 km nordøst for Bylderup-Bov

Husdyrbruget er beliggende i det flade slettelandskab i den vestlige del af Aabenraa Kommune, på overgangen mellem 'Landbrugssletten' mod nord og 'Ålandet' mod syd. Landskabet er kendetegnet ved et fladt terræn med spredtliggende gårde, hvor dyrkede marker afgrænses af en delvis brudt hegnsstruktur og spredtliggende plantager. Området

³ LBKG nr. 1020 af 6. juli 2018 om husdyrbrug og anvendelse af gødning m.v.

⁴ LBKG nr. 520 af 1. maj 2019 om husdyrbrug og anvendelse af gødning m.v.

er desuden kendetegnet ved mange åer og vandløb, der snor sig gennem landskabet. Langs de mange åer er landskabet præget af afgræssede enge, hvilket er med til at skabe en variation i det landbrugsdominerede landskab. Landskabet rummer endvidere flere moseområder, som er med til at afspejle landskabets oprindelse inden opdyrkningen fandt sted.

Ejendommen samlede bygningsmasse fremstår synlig langs Bredevadvej ved forbikørsel, uden levende hegn. I forbindelse med denne tillægsgodkendelse etableres en kalvestald, som angivet i Figur 1. Den nye kalvestald placeres parallelt med den eksisterende goldkostald, hvorved gavlen vil flugte med de eksisterende stalde. Kalvestalden opføres i materialer og farvevalg som de eksisterende staldbygninger, og vil være afskærmet mod nord og vest af eksisterende staldbygninger samt mod øst af eksisterende gyllebeholdere. Den nye kalvestald vil således udfylde et eksisterende hulrum i bygningsmassen, og det vurderes at kalvestaldens placering ikke ændrer væsentligt på ejendommens samlede visuelle udtryk. Aabenraa Kommune stiller vilkår til, at den nye kalvestald skal opføres i materialer og farvevalg som eksisterende bygninger.

Aabenraa Kommune vurderer, at der i tilstrækkelig grad er redegjort for nybyggeri og bygningsmæssige ændringer, samt at det ansøgte ikke er i strid med hensynet til områdets landskabelige interesser.

Bygge- og beskyttelseslinjer og kommunalplaner

Bygge- og beskyttelseslinjer:

Husdyrbruget er ikke beliggende inden for bygge- og beskyttelseslinjer.

Kommuneplanområder:

Området omkring husdyrbruget er et fladt, åbent landbrugsområde, og af samme grund er området udpeget som '*Større sammenhængende landskab*' i kommuneplanen. Her skal landbrugsbyggeri og anlæg, som er erhvervsmæssigt nødvendigt, placeres og udformes, så der tages mest mulig hensyn til værdierne i det omgivende landskab. Da den nye kalvestald etableres i et hulrum i bygningsmassen, og da den eksisterende bygningsmasse giver en visuel afskærmning, mindskes kalvestaldens indflydelse på det omkringliggende landskab. Med denne placering samt vilkår til materialer og farvevalg, vurderer Aabenraa Kommune, at opførelsen af kalvestalden ikke er i strid med de landskabelige interesser og kommuneplanens retningslinjer.

Ejendommen er ikke beliggende inden for områder udpeget til råstofområde.

Grænseoverskridende virkninger

Bredevadvej 18, 6372 Bylderup-Bov er beliggende ca. 11,2 km fra landegrænsen til Tyskland og ca. 2,8 km fra kommunegrænsen til Tønder Kommune. Grundet afstanden til både lande- og kommunegrænser vurderer Aabenraa kommune, at husdyrbruget ikke vil medføre grænseoverskridende virkninger.

Erhvervsmæssigt nødvendigt

Af miljøkonsekvensrapporten fremgår det, at den nye kalvestald er erhvervsmæssigt nødvendig for at øge dyrevelfærden, forbedre smittebeskyttelsen, nedbringe kalvedødeligheden samt forbedre arbejdsforholdene.

Aabenraa Kommune vurderer på baggrund af ovenstående, at ansøgningen er erhvervsmæssigt nødvendig for ejendommens fortsatte drift som en landbrugsejendom.

Begrundelse for de stillede vilkår og øvrige krav

Natur

Ammoniakfølsom natur

For at beskytte biologisk værdifulde og kvælstoffølsomme naturarealer mod en tilstandsændring forårsaget af en næringsberigelse, der overskrider naturens tålegrænse, må den luftbårne ammoniakdeposition fra husdyrbrug til naturarealer omfattet af § 7 i husdyrbrugloven ikke overstige fastlagte beskyttelsesniveauer, som kan findes i husdyrgodkendelsesbekendtgørelsens bilag 3 punkt D.

De naturområder, der er omfattet af § 7 i husdyrbrugloven, er inddelt i 3 kategorier efter deres ammoniakfølsomhed jf. nedenstående tabel.

Tabel 1. Tabel over ammoniakfølsom natur der er beskyttet efter husdyrbruglovens § 7.

Naturtyper	Fastsat beskyttelsesniveau
Kategori 1. Ammoniakfølsomme naturtyper beliggende indenfor internationale naturbeskyttelsesområder.	Maks totaldeposition afhængig af antal øvrige husdyrbrug i nærheden: 0,2 kg N/ha/år ved > 1 øvrige husdyrbrug 0,4 kg N/ha/år ved 1 øvrigt husdyrbrug 0,7 kg N/ha/år ved 0 øvrige husdyrbrug
Kategori 2. Ammoniakfølsomme naturtyper beliggende udenfor internationale naturbeskyttelsesområder, i form af højmoser, lobeliesøer, heder >10 ha og overdrev >2,5 ha.	Maks totaldeposition på 1,0 kg N/ha/år.
Kategori 3. Heder, moser og overdrev, der er omfattet af § 3 i naturbeskyttelsesloven og ammoniakfølsomme skove større end 0,5 ha.	Maks merdeposition på 1,0 kg N/ha/år. Kommunen kan ved en konkret vurdering tillade en merdeposition på >1,0 kg N/ha/år indenfor de angivne tålegrænser ⁵ , men kan ikke stille krav om merdeposition på <1,0 kg N/ha/år.

Det fremgår af husdyrbruglovens regelsæt, at beskyttelsesniveauet, der er fastlagt i lovgivningen, som udgangspunkt er tilstrækkeligt til at sikre natur og miljø og skabe overensstemmelse med habitatdirektivsforpligtelserne.

Tabel 2. Tabel over ammoniakdepositionen til nærliggende ammoniakfølsom natur, der er beskyttet efter husdyrbruglovens § 7.

Naturpunkt	Kategori	Merdeposition, kg N/ha/år	Totaldeposition, kg N/ha/år
1. Mose mod vest	2	0,1	0,3
2. Overdrev mod sydvest	2	0,1	0,2
3. Tilgroet lysåben, potentiel ammoniakfølsom skov SV	3	0,1	0,3
4. Tilgroet lysåben, potentiel ammoniakfølsom skov SSØ	3	0,5	1,2
5. Mose mod nordøst	3	0,1	0,4
6. Mose mod vest	3	0,1	0,2
7. Draved skov, > 4 km	1	0,0	0,0

⁵ Notat fra DCE – National Center for Miljø og Energi af den 6. september 2018 om opdatering af empirisk baserede tålegrænser

Naturpunkt	Kategori	Merdeposition, kg N/ha/år	Totaldeposition, kg N/ha/år
8. Sø mod sydøst (ikke kategori 3)		0,3	0,9
9. Eng mod syd (ikke kategori 3)		0,4	0,9
10. Eng mod vest (ikke kategori 3)		0,2	0,7
11. Ulvemosen	3	0,0	0,1
12. Vandløb (ikke kategori 3)		11,8	24,8

Af Tabel 2 fremgår det, at husdyrbruglovens grænser for deposition af ammoniak til nærmeste kategori 1, 2 og 3 naturområder er overholdt. Herudfra vurderer Aabenraa Kommune, at der ikke vil forekomme tilstandsændringer i disse naturarealer.

Beskyttet natur

Nærmeste §3-beskyttede naturarealer er en række søer og engområder beliggende indenfor 230-600 m fra husdyrbruget. Ammoniakdepositionen til de nærmeste § 3-beskyttede naturarealer er angivet i Tabel 2. Da merdepositionen for de nærmeste § 3-naturarealer er under 1 kg N/ha/år, vurderer Aabenraa Kommune, at det ansøgte ikke medfører tilstandsændringer i beskyttet natur.

Der er et §3-beskyttet vandløb øst for ejendommen, som modtager en merdeposition af ammoniak på 11,8 N/ha/år som følge af det ansøgte. Vandløb er dog meget kvælstof-tolerante, og kvælstofbidraget fra markerne langs med vandløbet er formodentligt langt større end det atmosfæriske bidrag. Den forøgede ammoniakdeposition vurderes derfor ikke at medføre en tilstandsændring i vandløbet.

Den ammoniakfølsomme beskyttede natur er beskyttet efter husdyrbruglovens regler og behandles under afsnittet om ammoniakfølsom natur.

Fredede områder & kommunalplaner

Ingen af husdyrbrugets anlæg ligger overlappende med de kommunale udpegninger for områder med særlige økologiske forbindelser, særlige naturbeskyttelsesinteresser eller fredninger.

Internationale beskyttelsesområder

Da husdyrbruget ikke ligger i, eller i nær tilknytning til, et Natura 2000-område, vurderer Aabenraa Kommune, at ansøgningen ikke har en væsentlig indvirkning på internationale beskyttelsesområder. Det nærmeste Natura 2000-område er nr. 98 'Tinglev Sø og Mose, Ulvemose og Terkelsbøl Mose', der består af fuglebeskyttelsesområde F62. Området ligger ca. 3,5 km sydøst for husdyrbruget.

Beskyttelsen af habitatnaturen i habitatområder er indarbejdet i husdyrbruglovens regler for ammoniakfølsom natur, som vurderes i ovenstående afsnit om ammoniakfølsom natur. Det vurderes, at det ansøgte ikke har en væsentlig indvirkning på fuglebeskyttelsesområdet, da det ikke medfører tilstandsændringer i områdets natur.

Planter og dyr

I forhold til plantearter optaget på habitatdirektivets bilag IV afsnit b) vurderer kommunen, at der ikke sker nogen ødelæggelse af disse som følge af projektet, da ingen af de syv plantearter er registreret på stedet eller vurderes at findes der.

Der er registreret oddere (habitatdirektivets bilag II og IV) ved Lundbæk, ca. 630 m vest for husdyrbruget. Det vurderes dog, jf. vurderinger i tidligere afsnit, at der som følge af det ansøgte ikke sker en tilstandsændring i områdets natur, der vil medføre en forværring af oddernes levevilkår.

Det kan ikke udelukkes, at der forekommer beskyttede flagermus omkring gården. Da der hverken fjernes gamle træer eller bygninger i det ansøgte, og da der ikke forekommer tilstandsændringer i omkringliggende naturarealer, vurderer Aabenraa Kommune, at områdets dyre- og planteliv ikke forværres af det ansøgte.

Aabenraa Kommune har ikke kendskab til, at der er registreret andre dyre- eller plantearter, som er beskyttet af habitatdirektivets bilag IV eller V i bedriftens nærhed.

Jord, grundvand og overfladevand

Ejendommens afløbsforhold fremgår af den tilsendte afløbsplan. Al flydende husdyrgødning ledes til gyllebeholderne. Overfladevand fra møddingspladsen, kalvepladsen og vaskepladsen ledes til gyllebeholderne. Ensilagesaft fra den sydlige ensilageplads ledes til en opsamlingsbeholder (tidligere forbeholder, som er afblændet), hvorfra det udsprinkles. Ensilagesaft fra de nordlige plansiloer ledes til en ny opsamlingsbeholder, hvorfra det udsprinkles. Såfremt det ikke er muligt at usprinkle, pumpes ensilagesaft og restvand til gyllebeholderne.

Under den nye kalvestald påtænker ansøger at anvende slagge til at opbygge fundamentet. Slaggen støbes ind i fundamentet, så den indkapsles, og ikke kan give anledning til forurening. Hvis der anvendes slagge, bliver det håndteret og udlagt i overensstemmelse med særskilt tilladelse.

Aabenraa Kommune vurderer, at der på baggrund af miljøgodkendelsen, tillæg nr. 1 og denne tillægsgodkendelse ikke forekommer en væsentlig virkning på den miljømæssige tilstand af jord, grundvand og overfladevand, såfremt husdyrbrugloven med bekendtgørelser overholdes.

Aabenraa Kommune stiller vilkår til, at afløbsforholdene skal stemme overens med den indsendte afløbsplan, samt at udsprinklingsanlægget skal overholde Landbrugets Byggeblad om udsprinkling af ensilagesaft og restvand. Der stilles ikke yderligere vilkår i forhold til de stillede vilkår i miljøgodkendelsen fra 2019 og tillæg nr. 1 fra 2020.

Lugtgener

Aabenraa Kommune har vurderet, at lugtmarkørerne for nærmeste nabo, nærmeste samlet bebyggelse og nærmeste byzone er placeret korrekt i husdyrgodkendelse.dk.

Aabenraa Kommune vurderer endvidere, at da det nærmeste lokalplanlagte område i landzonen er beliggende længere væk end nærmeste samlet bebyggelse, er det ikke nødvendigt at vurdere lugt for nærmeste lokalplanlagte område i landzonen, da lugtgenekriteriet ved nærmeste samlet bebyggelse er overholdt. Ved det nærmeste lokalplanlagte område i landzone gælder der de samme lugtgenekriterier som ved samlet bebyggelse.

Tabel 3. Lugtberegning – uddrag fra husdyrgodkendelse.dk., ansøgningsskema nr. 235 922.

Adresse	Område status	Kumulation	Korrigeret geneafstand (m)	Vægtet gennemsnitsafstand (m)	Genekriterie overholdt
Bredevad Byvej 1	Nærmeste nabo uden landbrugspligt	0	182,3	220,8	Ja
Bredevadvej 13	Nærmeste nabo uden landbrugspligt	0	182,3	185,6	Ja
Løgumklostervej 45	Nærmeste nabo uden landbrugspligt	0	182,3	263,2	Ja
Terkelsbøl Bygade 64	Nærmeste samlet bebyggelse	0	528,3	4.028,9	Ja
Østergårdsvej 4	Nærmeste samlet bebyggelse	0	587	3.587,9	Ja
Lendemark, Bylderup	Nærmeste byzone	0	760,7	3.026,5	Ja

Som det fremgår af Tabel 3, er lugtgeneafstanden til nærmeste naboer uden langbrugspligt, nærmeste samlet bebyggelse og nærmeste byzone overholdt.

Ud over beregning af lugtgeneafstanden, udregnes lugtkonsekvenszonen i husdyrgodkendelse.dk. Inden for denne radius kan lugt ind imellem registreres. Da den ukorrigerede geneafstand til nærmeste byzone er større end lugtkonsekvenszonen, og da kommunen skal vurdere lugt ud fra worst case, har Aabenraa Kommune udarbejdet et kort med en lugtkonsekvenszone på 800,7 m, svarende til den ukorrigerede geneafstand for byzone. Kortet er vedlagt som bilag 1 i afsnit D. Kommunens bilag.

Der er stillet driftsvilkår til renholdelse af staldarealer for at undgå forurening med ammoniak, som går ud over forudsætningerne i beregningerne i husdyrgodkendelse.dk.

Øvrige emissioner og gener

Støj, støv, rystelser, flue- og rottegener, transport, lys, uhygiejniske forhold og affald
I miljøkonsekvensrapportens afsnit 3.7 er øvrige emissioner og gener beskrevet.

Aabenraa Kommune vurderer, at øvrige emissioner og gener fra husdyrbruget ikke øges væsentligt i forhold til den hidtidige produktion. De i miljøgodkendelsen fra 2019 og tillægget fra 2020 stillede vilkår til gener i form af støj, støv, skadedyr og lys fastholdes i denne tillægsgodkendelse. Aabenraa Kommune stiller yderligere vilkår til, at driften ikke må medføre væsentlige gener i form af rystelser og vibrationer uden for ejendommens areal, og at dette vurderes af tilsynsmyndigheden.

Bedste tilgængelig teknik (BAT)

BAT Ammoniakemission

Der er et krav om vurdering af de væsentlige virkninger på miljøet og anvendelse af den bedste tilgængelige teknik (BAT) inden for ammoniakemissioner, når produktionen medfører en ammoniakemission på mere end 750 kg NH₃-N pr. år.

Anvendelse af den bedste tilgængelige teknik (BAT) i forhold til ammoniak- og lugtemission fra anlægget er omsat til et bestemt krav til størrelsen af ammoniak- og lugtemission, der må komme fra husdyrbruget. Beregningerne i husdyrgodkendelse.dk viser, at BAT-kravet til ammoniakemission fra husdyrbruget på Bredevadvej 18 er 9.096 kg NH₃-N/år, og at den faktiske emission er 9.096 kg NH₃-N/år. BAT-kravet for husdyrbruget er således overholdt.

For at medvirke til overholdelsen af BAT-kravet benyttes der fast teltoverdækning på den eksisterende gyllebeholder på 5.000 m³. Der stilles derfor vilkår til brugen af fast teltoverdækning, jf. det tilhørende teknologiblاد for fast teltoverdækning på gyllebeholdere.

Aabenraa Kommune stiller vilkår til skrabning af gulvet i staldafsnit, hvor der er fast drænet gulv, jf. teknologibladet for fast drænet gulv, og til at staldafsnit med dybstrøelse skal strøs med halm eller andet tørstof, i mængder, der sikrer, at dybstrøelsesmatten altid er tør i overfladen, da det indgår i forudsætningen for ammoniakemissionsberegningen.

Der er yderligere stillet driftsvilkår til renholdelse af staldarealer for at undgå forurening med ammoniak, som går ud over forudsætningerne i beregningerne i husdyrgodkendelse.dk.

Øvrige krav

Vurdering af om husdyrbruget har tilstrækkelig opbevaringskapacitet til husdyrgødning
Der er redegjort for håndtering af husdyrgødning i miljøkonsekvensrapportens afsnit 3.1.2. Aabenraa Kommune vurderer, at der med gyllebeholderne på Bredevadvej 18 samt lejede gyllebeholdere på andre adresser er tilstrækkelig kapacitet til opfyldelse af det lovbestemte krav om 9 måneders opbevaringskapacitet til husdyrgødning.

Vurdering af om afstandskrav er overholdt

Den nye kalvestald overholder alle afstandskrav jf. husdyrbruglovens §§ 6-8.

I miljøgodkendelsen fra 2019 blev der meddelt dispensation fra afstandskravet på 15 m til vandløbet Bredevadgrøft, så møddingspladsen kunne placeres minimum 10 m fra vandløbet. I tillægget nr. 1 fra 2020 blev der meddelt dispensation fra afstandskravet på 30 m til naboskel, så plansiloanlægget kunne placeres minimum 5 m fra skellet mod matr. nr. 91 Bredevad, Bylderup.

Vurdering af, om husdyrbruget er teknisk, forureningsmæssigt- og driftsmæssigt forbundet med andre husdyrbrug

Ansøger ejer og driver også husdyrbrug på Smedagervej 4, 6360 Tinglev, Nystadvej 35, 6372 Bylderup-Bov, Løgumklostervej 82, 6372 Bylderup-Bov og Søvangvej 6, 6372 Bylderup-Bov. Der transporteres dyr mellem ejendommene, mens ensilageopbevaring og gylleopbevaringen sker på hver enkelt ejendom.

Aabenraa Kommune vurderer, at ejendommene ikke er teknisk, forureningsmæssigt og driftsmæssigt forbundet, grundet afstanden mellem ejendommene, og da de kan drives og sælges særskilt.

Alternative løsninger

Ansøger har i afsnit 4.16 i miljøkonsekvensrapporten redegjort for de alternative løsninger, der har været vendt i forbindelse med, at ansøgningsmaterialet til denne tillægsgodkendelse blev udarbejdet. På baggrund af redegørelsen i miljøkonsekvensrapporten vurderer Aabenraa Kommune, at der tilstrækkeligt er redegjort for de alternative løsninger, og hvorfor den ansøgte løsning er den, der er valgt.

Ophør af husdyrbruget

Ud fra ansøgers redegørelse i miljøkonsekvensrapportens afsnit 2 vurderer Aabenraa Kommune, at ejendommen vil blive afviklet miljømæssigt forsvarligt, hvis husdyrbruget på Bredevadvej 18 ophører helt.

Samlet vurdering

Vurdering af VVM og BAT

På baggrund af de stillede vilkår og ovenstående begrundelse for og særkender på husdyrbruget er det Aabenraa Kommunes samlede vurdering, at det ansøgte projekt overholder anvendelse af den bedste tilgængelige teknik (BAT), og at projektet ikke indebærer væsentlige indvirkninger på miljøet, herunder i forhold til omgivelsernes sårbarhed og kvalitet, i forhold til navnlig:

- Landskabelige værdier
- Natur med dens bestande af vilde planter og dyr og deres levesteder, herunder områder, der er beskyttet mod tilstandsændringer eller fredet udpeget som internationalt naturbeskyttelsesområde eller udpeget som særlig sårbart over for næringsstofpåvirkning.
- Jord, grundvand og overfladevand.
- Lugt-, støj-, rystelser-, støv-, flue-, transport-, og lysgener, uhygiejniske forhold, affaldsproduktion mv.

Samspillet mellem faktorer og sårbarhed i forhold til risici for større ulykker m.v.

Aabenraa Kommune vurderer på baggrund af det, der er beskrevet i miljøkonsekvensrapportens afsnit 4.17 og 4.18, at der ikke er væsentlige negative virkninger på miljøet på nedenstående faktorer, hverken når de vurderes enkeltvis, eller når der vurderes på samspillet imellem 2 eller flere af faktorerne.

1. Befolkningen og menneskers sundhed
2. Biologisk mangfoldighed med særlig vægt på kategori 1- og 2 natur samt bilag IV arter
3. Jordarealer, jordbund, vand, luft og klima
4. Materielle goder, kulturarv og landskabet
5. Samspillet imellem to, flere eller alle faktorer efter nr. 1-4 og
6. Sårbarhed i forhold til risici for større ulykker eller katastrofer som følge af ovenstående 5 faktorer

Lovgrundlag

Ansøgningen er behandlet i henhold til kravene i Lovbekendtgørelse nr. 520 af 1. maj 2019 om husdyrbrug og anvendelse af gødning m.v. med senere ændringer (husdyrbrugloven) med tilhørende bekendtgørelse nr. 2225 af 27. november 2021 om godkendelse og tilladelse m.v. af husdyrbrug (husdyrgodkendelsesbekendtgørelsen).

Husdyrbruget har en ammoniakemission på mere end 3.500 kg NH₃-N pr. år og modtog den 25. januar 2019 en miljøgodkendelse efter § 16a, stk. 1. Tillæg nr. 2 til miljøgodkendelsen er derfor omfattet af husdyrbruglovens § 16 a, stk. 4. Husdyrbruget er godkendelsespligtigt, og Aabenraa Kommune er godkendelses- og tilsynsmyndighed.

Udnyttelsesfrist

Tillæg nr. 2 til miljøgodkendelsen skal være udnyttet inden 6 år fra tillægsgodkendelsen er meddelt. Tillægsgodkendelsen anses som udnyttet, når byggeriet er færdigmeldt. Hvis tillægsgodkendelsen kun er udnyttet delvist, bortfalder den del, der ikke er udnyttet.

Revurdering af miljøgodkendelsen

Miljøgodkendelser og tillæg givet efter § 16a skal ikke revurderes.

Retsbeskyttelse

Med denne tillægsgodkendelse følger der 8 års retsbeskyttelse af husdyrbrugets indretning og drift. Retsbeskyttelsen gælder indtil den 15. december 2030.

Andre tilladelser og dispensationer

Aabenraa Kommune gør opmærksom på, at den meddelte tillægsgodkendelse udelukkende omfatter forholdet til husdyrbrugloven.

B. Vilkår for husdyrbruget

Vilkårene i dette tillæg nr. 2 til miljøgodkendelsen af 2019 skal, hvis ikke andet er anført, være opfyldt fra det tidspunkt, hvor tillægsgodkendelsen udnyttes.

Vilkår, der vedrører driften, skal være kendt af de ansatte, der er beskæftiget med den pågældende del af driften.

Denne tillægsgodkendelse meddeles på nedenstående vilkår. Konkrete bestemmelser i lovgivningen og bekendtgørelser, der generelt er gældende for alle husdyrbrug, er ikke stillet som vilkår for godkendelsen.

Aabenraa Kommune har sammenskrevet vilkårene fra den oprindelige miljøgodkendelse fra den 25. januar 2019 og tillæg nr. 1 fra den 20. april 2020 med de nye vilkår, der stilles i forbindelse med denne tillægsgodkendelse. Dette er gjort for at gøre samtlige vilkår for husdyrbruget lettere tilgængelige for ansøger, rådgiver, kommune og andre, som måtte læse denne tillægsgodkendelse.

Aabenraa Kommune har fastholdt vilkårsnummereringen fra den oprindelige miljøgodkendelse og tillæg nr. 1. Nye vilkår er tilføjet med a, b, c osv.

Vilkår 1, 1a, 2 og 2a ophæves og erstattes af vilkår 1b og 2b.

Vilkår 3, 4 og 4a ophæves og erstattes af vilkår 3a og 4b, da produktionsarealerne ændres i forbindelse med dette tillæg.

Vilkår 3a og 3b ophæves, da ansøger har valgt gulvtypen 'fast drænet gulv med skraber og ajle afløb' i kostalden, frem for et scenarie med dybstrøelsesareal.

Vilkår 5 opdateres med ny vilkårshenvisning.

Vilkår 8a ophæves, da goldkostalden er opført og med placering, materialer og farvevalg som angivet i vilkåret.

Vilkår 10a tilføjes, da Aabenraa Kommune stiller vilkår til, at kalvestalden skal opføres i materialer og farvevalg som eksisterende bygninger.

Vilkår 16a tilføjes, så vilkårene til øvrige gener og emissioner også inkluderer gener i form af rystelser.

Vilkår 19 ophæves, idet Aabenraa Kommune ikke har hjemmel til at stille krav til placeringen af døde dyr.

Vilkår 20 ophæves, da miljøbeskyttelseslovens affaldshierarki efterleves, idet Aabenraa Kommunes affaldsregulativ for erhvervsaffald overholdes.

Vilkår 20b tilføjes, da Aabenraa Kommune stiller vilkår til, at afløbsforholdene skal stemme overens med den indsendte afløbsplan.

Vilkår 20c tilføjes, da Aabenraa Kommune stiller vilkår til udsprinkling af ensilagesaft og restvand.

Vilkår 28 og 29 ophæves og sammenskrives i et nyt vilkår 29a.

Vilkår 41 ophæves, da vedligeholdelse af gyllebeholdere er indarbejdet i gældende lovgivning.

Alle nye og opdaterede vilkår, som stilles i forbindelse med dette tillæg, har en retsbeskyttelse som angivet i dette tillægs afsnit om retsbeskyttelse.

Alle de videreførte vilkår har en retsbeskyttelse som angivet i den oprindelige miljøgodkendelse meddelt i 2019, som er gældende indtil til den 25. januar 2027, og tillæg nr. 1 til miljøgodkendelse meddelt i 2020, som er gældende indtil den 20. april 2028.

Afgørelse

Vilkår 1. Ophæves.

Vilkår 1a. Ophæves.

Vilkår 1b. Virksomheden skal placeres, indrettes og drives i overensstemmelse med de oplysninger, der fremgår af den oprindelige miljøgodkendelse fra den 25. januar 2019, tillæg nr. 1 fra den 20. april 2020 samt det vedlagte ansøgningsmaterialet, skema nr. 235 922, version 1, modtaget den 23. august 2022, og med de vilkår, der fremgår af tillæg nr. 2 til miljøgodkendelsen.

Vilkår 2. Ophæves.

Vilkår 2a. Ophæves.

Vilkår 2b. Miljøgodkendelsen meddelt i 2019, tillæg nr. 1 meddelt i 2020 og denne tillægsgodkendelse skal altid være at finde på ejendommen, enten udskrevet eller digitalt, og være tilgængelig for ejer og medarbejdere. Dens indhold skal være driftsleder bekendt. Relevante vilkår skal være medarbejderne bekendt.

Indretning og drift

Husdyrhold, produktionsareal og staldsystem

Vilkår 3. Ophæves.

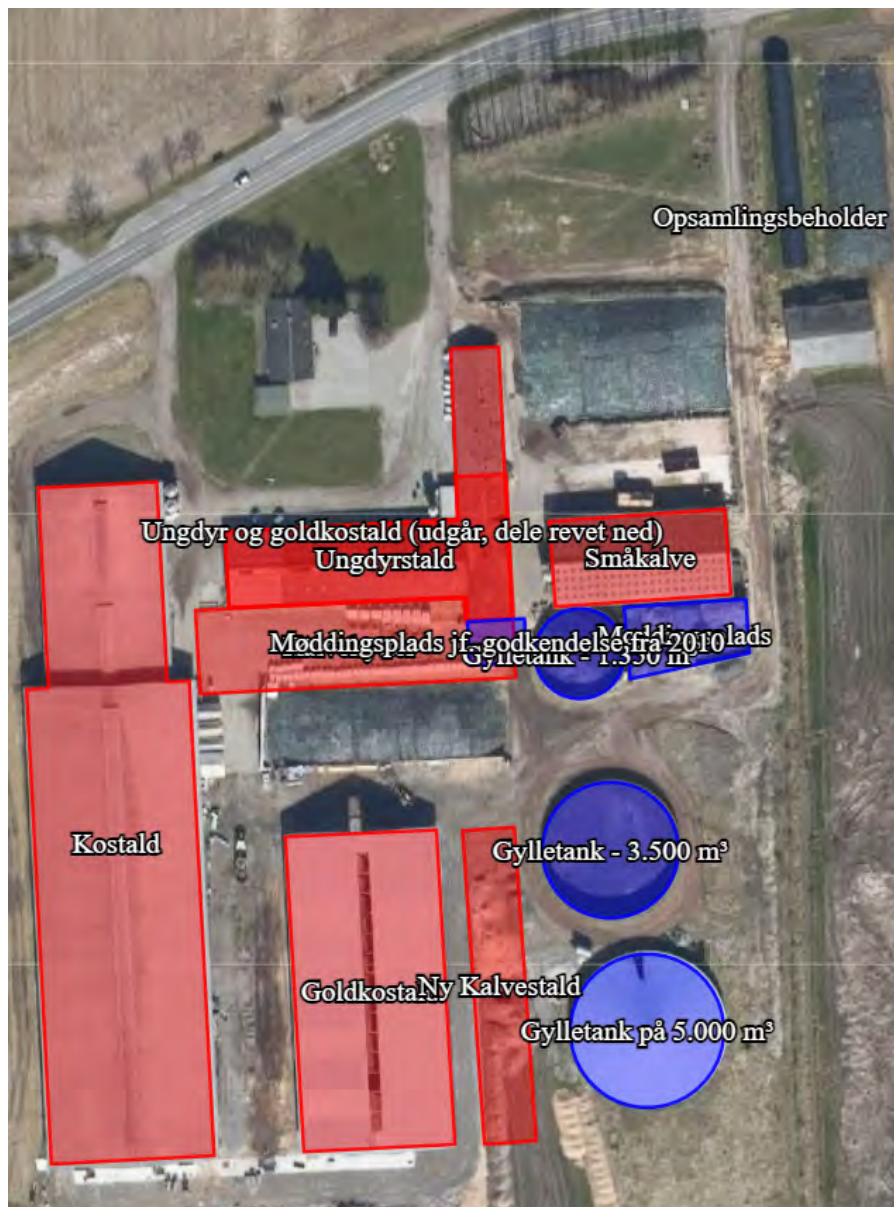
Vilkår 3a. Husdyrbrugets stalde og produktionsarealer skal være i overensstemmelse med nedenstående tabel:

Stald	Produktion	Staldstørrelse m ²	Produktionsareal m ²
Kostald	Flexgruppe: Alle kvæg; fast drænet gulv med skraber og ajlefløb.	5.226	952
	Malkekøer, kvier og stude; sengestald med fast gulv.		2.182
Småkalve	Malkekøer, kvier og stude; sengestald med spalter (kanal, bagskyl eller ringkanal).	780	344
	Kalve (under 6 mdr.); dybstrøelse.		237
Kalvehytter	Kalve (under 6 mdr.); dybstrøelse.	1.304	500
Goldkostald	Flexgruppe: Alle kvæg, heste, får og geder; dybstrøelse.	2.461	821
	Malkekøer, kvier og stude; fast drænet gulv med skraber og ajlefløb.		858
Ny kalvestald	Kalve (under 6 mdr.); dybstrøelse.	843	557
Ungdyrstald	Malkekøer, kvier og stude; sengestald med spalter (kanal, bagskyl eller ringkanal)	1.306	564
	Malkekøer, kvier og stude; dybstrøelse.		270
I alt			7.285

Vilkår 4. Ophæves.

Vilkår 4a. Ophæves.

Vilkår 4b. Staldanlægget skal indrettes med produktionsarealer og staldtype som vist på nedenstående kort:



Vilkår 5. Indretning af produktionsarealerne er af vejledende karakter. Der tillades fleksibilitet til at indrette produktionsarealerne anderledes end angivet, såfremt dyretype og staldsystem ikke ændres, og produktionsarealet ikke øges i forhold til det, der fremgår af vilkår 3a.

Opbevaring af fast husdyrgødning, dybstrøelse og kompost

Vilkår 6. I staldafsnit med dybstrøelse skal der strøs med halm eller andet tørstof i mængder, der sikrer, at dybstrøelsesmatten altid er tør i overfladen.

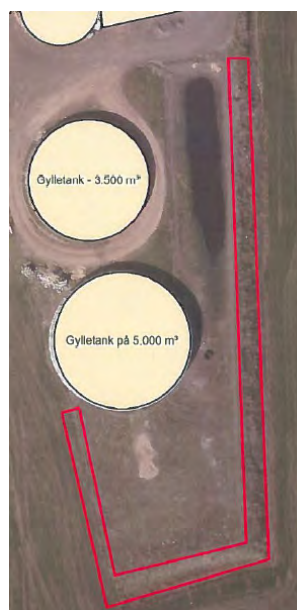
Håndtering og opbevaring af flydende husdyrgødning

Vilkår 7. Håndtering af gylle skal foregå under opsyn, således spild undgås, og der tages størst mulig hensyn til omgivelserne.

Vilkår 8. Hvis gyllen ikke suges direkte over i gyllevogn med påmonteret læssekran, skal påfyldning af gyllevogn foregå på støbt plads med afløb til opsamlingsbeholder. Pladsen skal rengøres for spild af flydende husdyrgødning umiddelbart efter en periode med daglig påfyldning er afsluttet.

Nybyggeri og placering af anlæg

- Vilkår 8a. Ophæves.
- Vilkår 8b Den nye ensilageplads skal etableres i en afstand af minimum 5 m syd for matr. nr. 91 Bredevad, Bylderup.
- Vilkår 8c. Hvis der etableres fast teltoverdækning på gyllebeholderne på 1.350 m² og 3.500 m², skal teltoverdækningen have farven grå som teltoverdækningen på gyllebeholderen på 5.000 m².
- Vilkår 9. Møddingspladsen skal placeres mindst 10 m fra vandløbet, og åbningen til møddingspladsen skal placeres mindst 15 m fra vandløbet.
- Vilkår 10. Jordvolden rundt om gyllebeholderne må ikke ændres og skal have den placering og form som vist på nedenstående kort. Jordvolden skal vedligeholdes.



- Vilkår 10a. Den nye kalvestald skal opføres i materialer og farvevalg som eksisterende bygninger.

Lugt

- Vilkår 11. Der skal til stadighed opretholdes en god staldhygiejne. Det skal bl.a. sikres at gulve holdes tørre, at gødnings- og foderrester i staldene fjernes, og at fodringssystemer holdes rene.
- Vilkår 12. Såfremt der efter Aabenraa Kommunes vurdering opstår væsentlige lugtgener, der vurderes at være væsentlige større, end det der kan forventes ifølge grundlaget for miljøvurderingen, kan Aabenraa Kommune meddele påbud om, at der skal indgives og gennemføres projekt for afhjælpende foranstaltninger. Eventuelle udgifter hertil afholdes af bedriften.

Øvrige emissioner og gener

Støj

- Vilkår 13. Bidraget fra landbruget på Bredevadvej 18, 6372 Bylderup-Bov til det ækvivalente, korrigerede støjniveau i dB(A) må i det åbne land og i byzone ikke overskride følgende værdier, som angivet i Miljøstyrelsens vejledning nr. 5/1984 "Ekstern støj fra virksomheder":

	Mandag – Fredag Kl. 07.00 – 18.00 Lørdag Kl. 07.00 – 14.00	Mandag – Fredag Kl. 18.00 – 22.00 Lørdag kl. 14.00 – 22.00 Søndag og helligdage Kl. 07.00 – 22.00	Alle dage Kl. 22.00 – 7.00
	dB(A)	dB(A)	dB(A)
Det åbne land	55	45	40
Byzone	45	40	35

Støjgrænserne må i det åbne land ikke overskrides ved nærmeste nabos udendørs opholdsarealer, maks. 15 m fra beboelsen. Støjgrænserne må i samlet bebyggelse og byzone ikke overskrides noget sted i området.

- Vilkår 14. Målinger/beregninger til kontrol af, at grænseværdierne er overholdt, skal udføres, når tilsynsmyndigheden finder det påkrævet. Dog kan målinger/beregninger kræves højst en gang årligt.

Tilsynsmyndigheden kan kræve, at målinger/beregninger skal foretages af et akkrediteret firma eller laboratorium eller af en certificeret person omfattet af Miljøstyrelsens godkendelsesordning "Måling – ekstern støj". Udgifterne afholdes af landbruget.

Støv, lys og rystelser

- Vilkår 15. Driften må ikke medføre væsentlige støvgener uden for ejendommens eget areal. Dette vurderes af tilsynsmyndigheden.

- Vilkår 16. Driften må ikke medføre væsentlige lysgener uden for ejendommens eget areal. Dette vurderes af tilsynsmyndigheden.

- Vilkår 16a. Driften må ikke medføre væsentlige gener i form af rystelser uden for ejendommens eget areal. Dette vurderes af tilsynsmyndigheden.

Skadedyr

- Vilkår 17. Der skal på husdyrbruget foretages effektiv fluebekæmpelse som minimum i overensstemmelse med de nyeste fastsatte retningslinjer fra Aarhus Universitet, Institut for Agroøkologi.

- Vilkår 18. Opbevaring af foder skal ske på en sådan måde, at der ikke opstår risiko for tilhold af skadedyr (rotter mv.).

Døde dyr

- Vilkår 19. Ophæves.

Affald

- Vilkår 20. Ophæves.

Jord, grundvand og overfladevand

Spildevand

- Vilkår 20a. Kemikalier, medicin, foderstoffer m.v. skal opbevares, således at de ikke kan ledes til jord, grundvand eller overfladevand, hvis der måtte ske udslip. Et eventuelt spild af sådanne stoffer med fare for forurening skal straks opsamles.

Vilkår 20b. Afledning af spildevand skal foregå som vist på nedenstående kortudsnit:



Vilkår 20c. Udsprinklingsanlægget skal overholde Landbrugets Byggeblad nr. 103.09-05 'Udsprinkling af ensilagesaft og restvand'.

Olie og diesel

Vilkår 21. Der skal på ejendommen altid forefindes egnet materiale til opsamling af spildolie.

Vilkår 22. Spildolie skal opbevares i overjordiske beholdere på fast bund uden afløb.

Vilkår 23. Olie og andre fedtprodukter skal opbevares på en sådan måde, at der ikke opstår risiko for forurening.

Energi og vandforbrug

Vilkår 24. Hvis elforbruget på årsplan stiger med mere end 10 % udover 430.00 kWh/år, skal der indenfor 3 måneder fra sidste aflæsningsdato udarbejdes en handleplan, så elforbruget igen kan reduceres til det oplyste, hvis ikke merforbruget ud fra en konkret vurdering kan accepteres. Planen skal fremvises ved tilsyn.

Vilkår 25. Elforbruget skal registreres mindst en gang årligt. Elforbruget skal kunne dokumenteres i mindst 5 år.

- Vilkår 26. Hvis vandforbruget på årsplan stiger med mere end 10 % udover 22.690 m³/år, skal der indenfor 3 måneder fra sidste aflæsningsdato udarbejdes en handleplan, så elforbruget igen kan reduceres til det oplyste, hvis ikke merforbruget ud fra en konkret vurdering kan accepteres. Planen skal fremvises ved tilsyn.
- Vilkår 27. Vandbruget skal registreres mindst en gang årligt. Vandforbruget skal kunne dokumenteres i mindst 5 år.

Bedste tilgængelige teknik (BAT)

Fast drænet gulv med skraber og ajleafløb i kostalden og goldkostalden

- Vilkår 28. Ophæves.
- Vilkår 29. Ophæves.
- Vilkår 29a. I staldafsnit med gulvtypen 'Fast drænet gulv med skraber og ajleafløb' i kostalden og goldkostalden skal der i gangarealet etableres faste, drænedede gulve med skraber.
- Vilkår 30. Gulve støbt på stedet skal være dimensioneret med et fald på minimum 1,5 % mod gulvmidte. Præfabrikerede gulve skal have et fald på minimum 1,0 % mod gulvmidte.
- Vilkår 31. Gulvet skal være udført med ajleafløb.
- Vilkår 32. Lysningsarealet til ajleafløb/gylleopsamling må maksimalt udgøre 5 % af det samlede gangareal i staldafsnit med gulvtypen 'Fast drænet gulv med skraber og ajleafløb'.
- Vilkår 33. Der skal hver dag foretages skrabninger hver anden time.
- Vilkår 34. Skraberens skal være forsynet med timer.
- Vilkår 35. Skraberens skal vedligeholdes i overensstemmelse med producentens vejledning. Vejledningen skal opbevares på husdyrbruget.

Teltoverdækning på gyllebeholderen på 5.000 m³

- Vilkår 36. Gyllebeholderen på 5.000 m² skal forsynes med fast overdækning i form af teltoverdækning med indvendigt skørt.
- Vilkår 37. Åbning af teltdugen må kun ske i forbindelse med omrøring, tømning og udbringning af gylle.
- Vilkår 38. Skader på teltoverdækningen skal repareres inden for en uge efter skadens opståen.
- Vilkår 39. Såfremt en skade ikke kan repareres inden for en uge, skal der indgås aftale om reparation inden to hverdage efter skadens opståen. Tilsynsmyndigheden underrettes straks herom.

Egenkontrol

Generelt

- Vilkår 40. Gødningsregnskaber, ansøgninger om støtte efter enkeltbetalingsordningen, slagterifregninger, andre kvitteringer for afsatte og købte dyr, afsnit fra drifts- og skatteregnskaber vedrørende omsætning af dyr samt status dyr

skal opbevares i mindst 5 år og forevises Aabenraa Kommune på forlangende. Denne dokumentation skal have sådan en for, at det tydeligt kan vise, at vilkårene i godkendelsen er overholdt.

Vilkår 41. Ophæves.

Vilkår 42. Dokumentation i form af kvitteringer, aftaler om/registreringer af overførsel af husdyrgødning skal forevises Aabenraa Kommune på forlangende.

Fast drænet gulv med skraber og ajlefløb i kostalden og goldkostalden

Vilkår 43. Enhver form for driftsstop skal noteres i logbog med angivelse af årsag og varighed.

Vilkår 44. Tilsynsmyndigheden skal underrettes ved driftsstop, der har en varighed af mere end 14 dage.

Vilkår 45. Logbog, servicefaktura, registrering fra datalogger eller lignende, der dokumenterer, at skraberer er i drift og vedligeholdes, skal opbevares på husdyrbruget i mindst fem år og forevises på tilsynsmyndighedens forlangende.

Teltoverdækning på gyllebeholderen på 5.000 m³

Vilkår 46. Der skal føres en logbog for gyllebeholderen, hvori eventuelle skader på teltoverdækningen noteres med angivelse af dato for skaden samt dato for reparation. Logbogen skal opbevares på husdyrbruget i mindst fem år og forevises på tilsynsmyndighedens forlangende.

Beredskabsplan

Vilkår 47. Der skal på husdyrbruget laves en beredskabsplan, og den skal opbevares på et kendt og tilgængeligt sted for alle medarbejderne. Den skal ajourføres løbende og minimum 1 gang årligt. Datoen for ajourføringen skal fremgå af planen. Ved ansættelse af udenlandsk arbejdskraft skal beredskabsplanen oversættes til et sprog de forstår. I tilfælde af uheld skal beredskabsplanens forskrifter følges.

Vilkår 48. Beredskabsplanen skal gennemgås med nyansatte når de tiltræder og derefter med de ansatte mindst én gang årligt.

C. Offentlighed og klagevejledning

Naboorientering og partshøring

Et udkast til tillæg nr. 2 til miljøgodkendelse blev den 21. november 2022 sendt i høring hos ansøger, naboer og andre berørte, samt til andre, som har anmodet herom. Der var en frist på 14 dage til at fremsende kommentarer.

Udkastet til tillægsgodkendelsen er blevet sendt til alle beboere, der er beliggende inden for den ukorrigerede geneafstand til byzone, da geneafstanden er større end den beregnede lugtkonsekvenszone.

Aabenraa Kommune har ikke modtaget bemærkninger i høringsperioden.

Annoncering og afgørelse

Den meddelte tillægsgodkendelse bliver offentligt annonceret på Aabenraa Kommunes hjemmeside den 15. december 2022, og afgørelsen bliver fremsendt til de klageberettigede.

Du har ifølge forvaltningslovens⁶ § 9 ret til aktindsigt i alle dokumenter, der vedrører sagen. Eventuel aftale herom skal aftales med Team Miljøs landbrugsgruppe på landbrug@aabenraa.dk.

Klagevejledning

Tillægsgodkendelsen kan i medfør af husdyrbrugloven § 76 påklages til Miljø- og Fødevarerklagenævnet.

Hvis du ønsker at klage over denne afgørelse, kan du klage til Miljø- og Fødevarerklagenævnet. Du klager via Klageportalen, som du finder et link til på forsiden af www.naevneneshus.dk. Klageportalen ligger på www.borger.dk og www.virk.dk. Du logger på www.borger.dk eller www.virk.dk, ligesom du plejer, typisk med NEM-ID. Klagen sendes gennem Klageportalen til Aabenraa Kommune, der har truffet afgørelsen. En klage er indgivet, når den er tilgængelig for kommunen i Klageportalen. Når du klager, skal du som privatperson betale et gebyr på kr. 900. For virksomheder og organisationers vedkommende er gebyret på 1.800 kr. Du betaler gebyret med betalingskort i Klageportalen.

Miljø- og Fødevarerklagenævnet skal som udgangspunkt afvise en klage, der kommer uden om Klageportalen, hvis der ikke er særlige grunde til det. Hvis du ønsker at blive fritaget for at bruge Klageportalen, skal du sende en begrundet anmodning til Aabenraa Kommune, der har truffet afgørelse i sagen. Aabenraa Kommune videresender herefter anmodningen til Miljø- og Fødevarerklagenævnet, som træffer afgørelse om, hvorvidt din anmodning kan imødekommes.

Klagefristen udløber 4 uger efter, at afgørelsen er meddelt. Er afgørelsen offentligt bekendtgjort, regnes klagefristen dog altid fra bekendtgørelsen. Hvis klagefristen udløber på en lørdag eller helligdag, forlænges fristen til den følgende hverdag.

Afgørelsen annonceres offentligt den 15. december 2022 på Aabenraa Kommunes hjemmeside. En eventuel klage skal være modtaget senest den 12. januar 2023, der er dagen for klagefristens udløb.

⁶ Lovbekendtgørelse nr. 433 af 22. april 2014 Forvaltningsloven

Aabenraa Kommune kan oplyse, at det af husdyrbrugloven § 81, stk. 1 fremgår, at en klage ikke har opsættende virkning, med mindre Miljø- og Fødevareklagenævnet bestemmer andet.

Når Aabenraa Kommune modtager en klage, underretter kommunen straks ansøger om klagen.

Afgørelsen kan påklages af:

- Afgørelsens adressat
- Miljøministeren, når væsentlige nationale eller internationale interesser er berørt.
- Enhver, der har en individuel, væsentlig interesse i sagens udfald
- Styrelsen for Patientsikkerhed
- Danmarks Fiskeriforening, Ferskvandsfiskeriforeningen for Danmark, Arbejderbevægelsens Erhvervsråd og Forbrugerrådet, alle i henhold til lovens § 85
- Lokale foreninger og organisationer, i henhold til lovens § 86
- Landsdækkende foreninger og organisationer, i henhold til lovens § 87

Søgsmål til prøvelse af afgørelsen skal være anlagt inden 6 måneder efter, at afgørelsen er offentligt bekendtgjort.

Udkastet til tillæg nr. 2 til miljøgodkendelse er forud for meddelelse af godkendelsen blevet sendt til ansøger og ansøgers rådgiver, parter, naboer og andre berørte (beboelser der er beliggende inden for det beregnede konsekvensområde for lugtemission, jf. D).

Den 15. december 2022

Laura Klaver

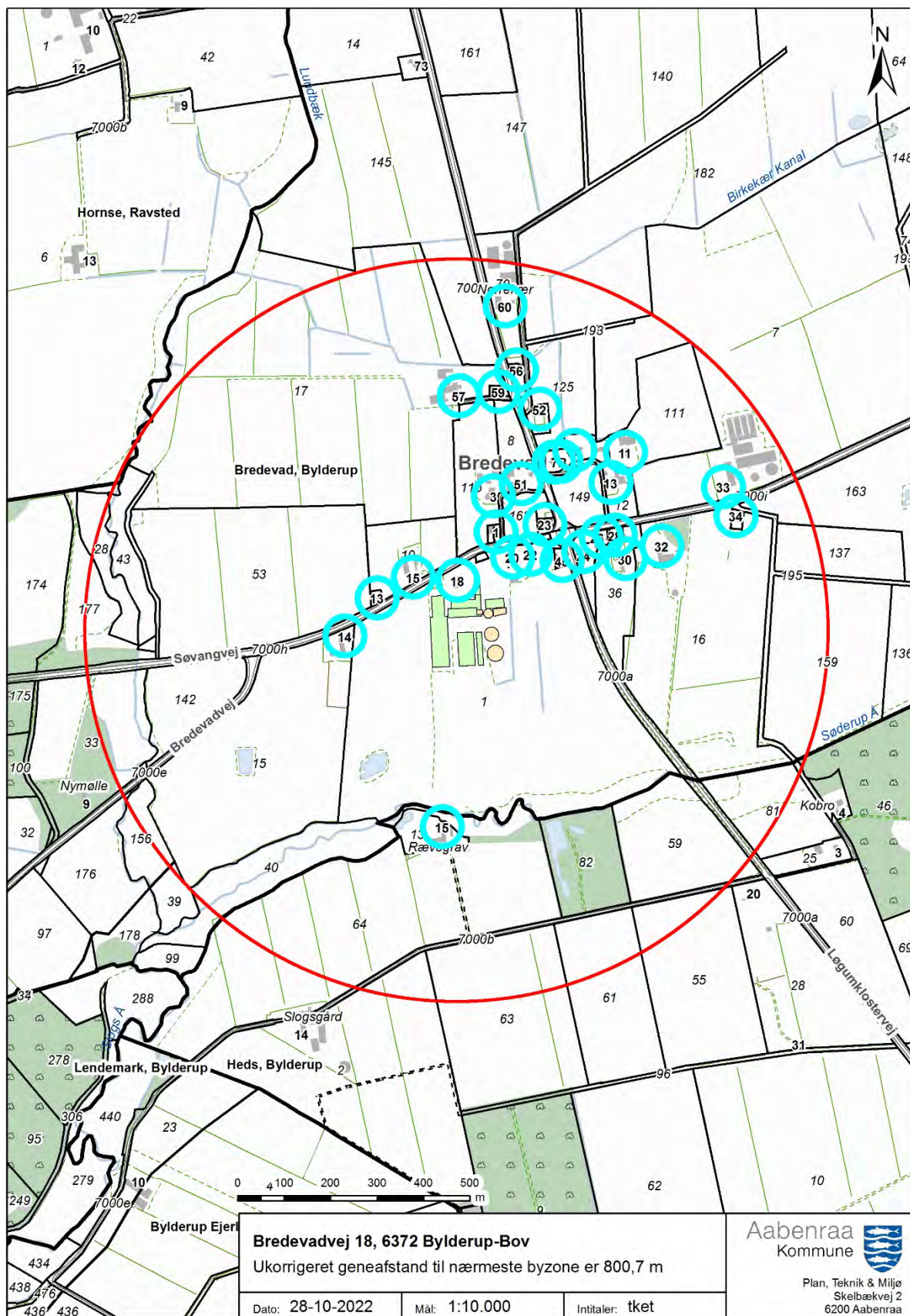
Laura Klaver
Team Miljø
Byg, Natur & Miljø

Aabenraa Kommune
Skelbækvej 2, 6200 Aabenraa

D. Kommunens bilag

Lugtkonsekvenszonen

Aabenraa Kommune har udarbejdet et kort over lugtkonsekvenszonen med en konsekvenszone på 800,7 m:



E. Miljøkonsekvensrapport

Ansøger har indsendt en ansøgning om tillæg nr. 2 til miljøgodkendelse med tilhørende bilag. Ansøgningen er udarbejdet af miljørådgiver Henriette Fries, LandboSyd.

Aabenraa Kommune vurderer, at de oplysninger, som ansøger har fremlagt i miljøkonsekvensrapporten (MKR), er fuldstændige og af tilstrækkelig høj kvalitet.

Ansøgningsmaterialet, der indeholder MKR inklusive bilag, er vedlagt som bilag 1 til miljøgodkendelsen.

Ansøgningsskemaet fra husdyrgodkendelse.dk er ikke vedlagt, da resultaterne er indarbejdet i enten MKR eller i miljøgodkendelsen. Hvis skemaet fra husdyrgodkendelse.dk ønskes tilsendt, kan de fås ved henvendelse til landbrug@aabenraa.dk eller på tlf. 7376 7864.

Jf. husdyrgodkendelsesbekendtgørelsens bilag 1, pkt. F, litra 6, er der ved ansøgninger efter husdyrbruglovens § 16a, krav til at der skal være en beskrivelse af hvilke metoder, der er anvendt til identificering og forudberegning af de væsentlige virkninger på miljøet. Til udarbejdelse af MKR, har ansøger benyttet sig af beregningerne i husdyrgodkendelse.dk, hvor emissionsfaktorerne tager afsæt i husdyrgodkendelsesbekendtgørelsens bilag 3. Aabenraa Kommune vurderer, at metoderne er tilstrækkeligt beskrevet.

Vedlagte relevante bilag:

Bilag 1: Miljøkonsekvensrapport (MKR)

Miljøkonsekvensrapport til § 16a



**Bredevadvej 18
6372 Bylderup-Bov**

Ansøgning om tillæg til § 16a om etablering af kalvestald
Skema 235922 i Husdyrgodkendelse.dk



Datablad (A1, A2, A3, A4, A5, D3)

Ansøger og ejer	Martijn Damsteegt Smedagervej 4 6360 Tinglev mdamsteegt@hotmail.com
Husdyrbrugets adresse	Bredevadvej 18 6372 Bylderup Bov
CVR-nummer	29188432
CHR-nummer	49800
Kommune	Aabenraa Kommune
Ejendomsnummer	5800012238
Matrikel-nr.	Matrikel: 1 - Bredevad, Bylderup
Andre husdyrbrug drevet af ansøger	Smedagervej 4, 6360 Tinglev, Nystadvej 35, 6372 Bylderup-Bov, Løgumklostervej 82, 6372 Bylderup-Bov, Søvangvej 6, 6372 Bylderup-Bov
Biaktiviteter	Ingen biaktiviteter
Ansøgningskema	235922
Konsulent	Henriette Fries LandboSyd, CVR-nr. 25160428 Jens Terp-Nielsens Vej 13, 6200 Aabenraa E-mail: hef@landbosyd.dk Tlf.: 20 14 53 33

Forord / læsevejledning

Denne rapport er en miljøkonsekvensrapport som beskriver de miljømæssige konsekvenser ved det ansøgte projekt på Bredevadvej 18, 6392 Bylderup Bov. Det ansøgte projekt søges som et tillæg til den eksisterende miljøgodkendelse. Det er aftalt med Aabenraa kommune, at udvidelsen indsendes som et tillæg efter husdyrbrugslovens § 16, stk. 4.

Rapporten indeholder en beskrivelse af husdyrbruget og det ansøgte (afsnit 3) og efterfølgende en vurdering af de væsentlige indvirkninger på miljøet (afsnit 4). Rapporten danner grundlaget for kommunens afgørelse om tillæg til miljøgodkendelse for ejendommen.

Miljøkonsekvensrapporten dækker alle oplysningskrav efter husdyrgodkendelsesbekendtgørelsen¹ og er opbygget ud fra Miljøstyrelsens forslag til en skabelon. De angivne parenteser med bogstaver og tal i overskrifterne henviser til oplysningskravene jf. bilag 1 i bekendtgørelsen.

Til miljøkonsekvensrapporten er der indsendt følger bilag i form af staldskitser af produktionsarealerne i den nye stald, oversigt over ejendommen, kapacitetsberegning samt en beredskabsplan. Det antages, at det er tilstrækkeligt at offentliggøre selve ansøgningen med bilag i forbindelse med offentliggørelsen af ansøgningen og miljøgodkendelsen.

Miljøansøgningen er udarbejdet på baggrund af oplysninger og staldskitser modtaget fra Martijn Damsteegt, som indestår for, at oplysningerne om selve husdyrbruget er korrekte.

¹ Bekendtgørelse om godkendelse og tilladelse m.v. af husdyrbrug BEK nr 718 af 08/07/2019

Datablad (A1, A2, A3, A4, A5, D3)	1
Forord / læsevejledning	2
1. Indledning	5
2. Ikke-teknisk resume (D2 og C1)	6
3. Husdyrbruget og det ansøgte	8
3.1 <i>Indretning og drift af anlægget (B1, B5, D1a)</i>	8
3.1.1 <i>Produktionsarealer</i>	9
3.1.2 <i>Opbevaring og håndtering af husdyrgødning</i>	14
3.1.3 <i>Drift af anlægget</i>	16
3.2 <i>Bygningsmæssige ændringer og anlægsarbejde (B2, D1a)</i>	16
3.3 <i>Produktionsmæssig sammenhæng med andre husdyrbrug (A5, B3)</i>	17
3.4 <i>Husdyrbruget og det ansøgte beliggenhed (B4)</i>	17
3.5 <i>Ammoniakemission og -deposition (B5, B4, D1b)</i>	19
3.6 <i>Lugtemission (B6, B4, D1b, D1c)</i>	25
3.7 <i>Øvrige emissioner og gener (B7, D1b)</i>	27
3.7.1 <i>Støj (B7, D1b)</i>	27
3.7.2 <i>Rystelser og vibrationer (B7, D1b)</i>	27
3.7.3 <i>Støv (B7, D1b)</i>	27
3.7.4 <i>Lys (B7, D1b)</i>	27
3.7.5 <i>Skadedyr (B7)</i>	27
3.7.6 <i>Transporter (B7)</i>	28
3.8 <i>Reststoffer, affald og naturressourcer (B8, D1b)</i>	29
3.8.1 <i>Døde dyr (B8)</i>	29
3.8.2 <i>Affald (B8)</i>	29
3.8.3 <i>Olie- og kemikalier (B7 og B8)</i>	30
3.8.4 <i>Råvarer (B7)</i>	30
3.8.5 <i>Energiforbrug (B8)</i>	30
3.8.6 <i>Vandforbrug (B8)</i>	31
3.8.7 <i>Spildevand og restvand (B8)</i>	31
3.9 <i>Forurenings- og genebegrænsende tiltag (B7)</i>	32
3.10 <i>BAT-Ammoniakemission (B9, C2)</i>	32
3.11 <i>Forslag til egenkontrol (B7)</i>	33
3.12 <i>Grænseoverskridende virkninger (B10)</i>	33
4. Projektets indvirkninger for miljø, natur og mennesker (D) og tiltag for at mindske virkningerne (D1c)	34

4.1	<i>Beliggenhed og bygningsændringer (D1c)</i>	34
4.2	<i>Begrænsning af ammoniakemission (D1c)</i>	35
4.3	<i>Afsætning af ammoniak til nærliggende natur (B5, D1c)</i>	35
4.4	<i>Lugtgener for omboende (D1c)</i>	36
4.5	<i>Støjgener (D1c)</i>	37
4.6	<i>Gener fra rystelser og vibrationer (D1c)</i>	37
4.7	<i>Støvgener (D1c)</i>	37
4.8	<i>Lyspåvirkninger (D1c)</i>	37
4.9	<i>Skadedyr (D1c)</i>	37
4.10	<i>Transporter (D1c)</i>	38
4.10.1	<i>Energi (D1c)</i>	38
4.11	<i>Vandforbrug og påvirkning af vandressourcen (D1c)</i>	38
4.12	<i>Klima (F4, F5f)</i>	39
4.13	<i>Påvirkning af jordarealer og jordbund (D1c)</i>	42
4.14	<i>Andet om befolkningen og menneskers sundhed (D1c)</i>	42
4.15	<i>Kumulative og grænseoverskridende indvirkninger (D1b)</i>	42
4.16	<i>Alternative løsninger (D1d)</i>	43
4.17	<i>Samspillet mellem faktorer jf. § 4 stk. 6 nr. 5</i>	43
4.18	<i>Sårbarhed i forhold til risici for større ulykker mv. jf. § 4 stk. 6 nr. 6</i>	44
4.19	<i>Oplysninger om konsulenten (A4)</i>	44
5.	Konklusion	45
6.	Bilag	45

1. Indledning

Denne miljøkonsekvensrapport beskriver og vurderer husdyrproduktionen på Bredevadvej 18, 6372 Bylderup Bov. Husdyrbruget er en konventionel malkekvægsbesætning.

Ansøgningen om miljøgodkendelse indsendes for at få godkendt:

- Opførsel af en ny kalvestald
- Reduktion af produktionsarealet på den eksisterende kalveplads.
- Tilpasning af produktionsareal i den nyopførte velfærdsstald.
- Tilpasning af produktionsarealet i ungdyrstalden, efter at dele af stalden er revet ned.

De eksisterende staldbygninger og lagre herunder produktionsarealer, er godkendt i miljøgodkendelsen fra januar 2019 og af tillæg til godkendelsen den 20. april 2020.

Godkendelsen anses nødvendig for ejendommens drift, idet ansøger har et behov for at øge velfærden og mindske smitten ved kalvene. Ansøgningen er derfor erhvervsmæssigt nødvendig.

Beskyttelsesniveauerne for lugt til naboer og for ammoniak til nærliggende natur er overholdt. Husdyrbruget lever også op til BAT-kravet i forhold til den totale ammoniakemission.

2. Ikke-teknisk resume (D2 og C1)

Husdyrbruget og produktionsomfang

Denne miljøkonsekvensrapport vedrører husdyrbruget på Bredevadvej 18, 6372 Bylderup Bov. Husdyrbruget er en konventionel malkekvægsbesætning med en miljøgodkendelse fra januar 2019 og et tillæg til godkendelse fra april 2020.

Ansøger ønsker at, opføre en ny kalvestald for at øge velfærden for småkalvene. Kalvestalden skal placeres mellem den nye stald opført i 2021 og gyllebeholderne. Ønsket er, at dele af kalvene fra den eksisterende kalveplads flyttes til den nye kalvestald.

Det fremtidige produktionsareal vil være på 7.285 m², og antallet af kalve på ejendommen forventes at stige med cirka 50 kalve. Den samlede antal køer forbliver på cirka 640 køer, 25 kvier og 200 kalve.

Landskabelige forhold

Ejendommen ligger udenfor bevaringsværdige landskab, særlige værdifulde geologiske beskyttelsesområder, men indenfor udpegningen af "større sammenhængende landskaber".

Husdyrbruget ligger frit uden den store beplantning rundt om ejendommen, hvorfor ejendommen fremstår synligt i landskabet. Den nye kalvestald kommer til at ligge mellem de eksisterende stalde og gyllebeholdere. Den nye stald vil ikke fremstå særlig synlig i forhold til ejendommens øvrige bygningsmasse, da den bliver klemt ind mellem de eksisterende bygninger.

Det vurderes, at det ansøgte ikke medfører en væsentlige direkte eller indirekte påvirkning af landskabet.

Potentielle gener

Nærmeste nabo, der ikke ejes af driftsherren, ligger ca. 52 meter fra staldene, og 58 meter fra ensilagepladsen.

Beregningerne i ansøgningssystemet Husdyrgodkendelse.dk viser, at lugtgeneafstandene overholdes for naboer, samlet bebyggelse og byzone for ansøgt produktion.

Støj fra selve husdyrbruget vurderes ikke at være til væsentlig gene for naboer, idet de fleste støjende aktiviteter foregår indendørs og oftes i dagtimer.

Rystelser og vibrationer fra husdyrbruget vurderes at være af meget begrænset omfang.

Støv fra ejendommen vurderes ikke at være til væsentlig gene for naboer, idet en del af ejendommens udenomsarealerne er befæstede.

Fluer og skadedyr bekæmpes, og døde dyr opbevares i en betonkasse med 1 m høj mur. Dette vurderes ikke at medføre væsentlige gener for naboer.

Transport til og fra ejendommen sker ved de tre indkørsler ved Bredevadvej.

Samlet set vurderes husdyrbruget ikke at medføre væsentlige gener for naboer i form af lugt, støj, støv, vibrationer, lysgener, fluer, skadedyr, opbevaring af døde dyr eller transporter.

Husdyrgødning

Der produceres gylle som opbevares i ejendommens gyllebeholdere og hos andre landmænd, eller på biogasanlæg. Dybstrøelse opbevares på møddingsplads, og komposteret husdyrgødning kan opbevares i markstak. Husdyrgødningen udbringes på markerne af ansøger.

Ammoniakdeposition til natur

Der er i Husdyrloven² og tilhørende bekendtgørelse om godkendelse og tilladelse m.v. af husdyrbrug fastsat krav til den maksimale mængde ammoniak, som forskellige naturtyper må belastes med.

Ammoniaknedfald fra luften kaldes deposition. Beregningerne for ansøgt drift i Husdyrgodkendelse.dk viser, at husdyrbruget overholder beskyttelsesniveauerne for ammoniak til alle nærliggende naturområder, både kravene til totaldeposition til de mest sårbare naturtyper samt kravet om mer-deposition til mindre sårbare naturtyper.

Anvendelse af BAT

BAT er en forkortelse for "bedste tilgængelige teknik" (på engelsk: "best available techniques"). Da husdyrbruget har en ammoniakfordampning over 750 kg NH₃ N/år, er der krav til at anvende den bedste tilgængelige teknik i forhold til minimering af miljøbelastninger fra husdyrbruget. Der er faste krav til den totale ammoniakemission i forhold til BAT i Husdyrloven og tilhørende bekendtgørelse om godkendelse og tilladelse m.v. af husdyrbrug.

Beregningerne i Husdyrgodkendelse.dk viser, at husdyrbruget overholder BAT.

Forurenings- og genebegrænsende tiltag

Husdyrbruget lever op til beskyttelsesniveauerne for ammoniak og lugt, og til kravet om anvendelse af bedste tilgængelige teknik (BAT).

Husdyrbrugets har en række daglige tiltag for at begrænse forurening og gener som er beskrevet i afsnittene 3.7 -3.8. Forholdsregler i forbindelse med uheld med olie, kemikalier, gylle og brand er beskrevet i husdyrbrugets beredskabsplan.

Det vurderes derfor at ansøger gør hvad han kan for at imødegå påvirkninger fra husdyrbruget.

Alternative løsninger og 0-alternativ

Alternative placeringer er diskuteret, men det vurderes at den ansøgte placering er den mest optimale, pga. af den daglige logistik på ejendommen, og at placeringen sker indenfor den eksisterende bygningsmasse, således at hele husdyrbruget vil syne som et samlet anlæg.

Da kravet til BAT er overholdt med dybstrøelse i den nye kalvestald, er alternative teknologier fravalgt.

Alternativet til ikke at give en ny miljøgodkendelse (0-alternativet) er, at ejendommen drives videre efter vilkårene fastsat i den eksisterende miljøgodkendelse og tillæg hertil.

Husdyrbrugets ophør

Hvis husdyrbruget ophører helt, vil stalde, gødningsopbevarings- og foderanlæg blive tømt for dyr, gødning og foder og efterfølgende rengjort. Rester af affald vil blive bortskaffet iht. kommunens affaldsregulativ.

² Bekendtgørelse af lov om husdyrbrug og anvendelse af gødning m.v. LBK nr 520 af 01/05/2019

3. Husdyrbruget og det ansøgte

I dette kapitel beskrives husdyrbrugets indretning og drift, husdyrbrugets beliggenhed i forhold til omgivelserne, samt husdyrbrugets påvirkning af omgivelserne med hensyn til ammoniak- og lugtemission og -deposition, støj, støv, lys, skadedyr, transport, affald og forbrug af ressourcer.

3.1 Indretning og drift af anlægget (B1, B5, D1a)

Placering af det eksisterende staldanlæg, opbevaringsanlæg og øvrige bygninger fremgår af oversigtskortene i Bilag 1 samt af Figur 1. Dyreholdet består af malkekvæg og opdræt, og dyrene er på stald hele året.

Husdyrbruget fik den 10. september 2010 en § 12 miljøgodkendelse efter den dagældende Husdyrbrugslov til 229 malkekøer, 165 kvier og stude, 95 småkalve og 115 tyrekalve (40-60 kg), svarende til 416,67 DE.

Den 24. august 2012, blev der meddelt tillæg nr. 1 til miljøgodkendelsen med en fristforlængelse i forhold til udnyttelsesfristen i miljøgodkendelsen fra 10. september 2010.

Den 9. september 2013 blev der meddelt tillæg nr. 2 til miljøgodkendelsen til endnu en fristforlængelse med yderligere 1 år.

Den 25. januar 2019 blev der meddelt miljøgodkendelse efter § 16a, stk. 1 i husdyrbrugloven. Med denne miljøgodkendelse blev Bredevadvej 18, 6372 Bylderup-Bov for første gang godkendt, så staldenes produktionsareal kunne benyttes fuldt ud.

Den 20. april 2020 meddelte Aabenraa kommune tillæg til opførsel af en ny goldkostald/velfærdsstald, teltoverdækning af gyllebeholderne og nye plansiloer til ensilage.

Ansøger ønsker nu at opføre en ny kalvestald parallelt med den eksisterende goldko- og velfærdsstald, samt reducere antallet af kalve på den eksisterende kalveplads.



Figur 1: Husdyrbrugets stalde og opbevaringsanlæg. Foto: husdyrgodkendelse.dk

3.1.1 Produktionsarealer

Det følger af husdyrgodkendelsesbekendtgørelsen, at der skal foretages beregninger for før og efter situationen for husdyrbruget. Der skal desuden foretages beregninger for husdyrproduktionen for 8 år siden.

Opgørelse af produktionsarealerne i staldene er baseret på staldtegninger samt opmålinger foretaget i forbindelse med miljøgodkendelsesansøgningen i januar 2019, samt reviderede staldtegninger af den opførte velfærdstald og den nye kalvestald. Staldtegningerne er vedhæftet ansøgningen som bilag 2.

8-årsdriften

8 års driften tager afsæt i den indtastede 8-års drift i de tidligere meddelte miljøgodkendelser fra hhv. 2019 og 2020, med et produktionsareal på 3.838 m². 8 års driften tager afsæt i den meddelte miljøgodkendelse fra 2010.

I den meddelte miljøgodkendelse fra januar 2019, er det ansøgte produktionsareal på 6.348 m². Da den daværende ansøgte ungdyr- og goldkostald ikke blev udnyttet fuld ud er produktionsarealet ændret.

I godkendelsen fra 2019 fremgår arealet på 320 m² med fast drænet gulv og et dybstrøelsesareal på 588 m². Men da udvidelsen ikke er foretaget, fremgår arealerne ikke i 8 års driften. Derudover er nedenstående gule optrukket polygon slettet fra ansøgningskemaet, da udvidelsen udgik af miljøgodkendelsen i 2020.



Figur 2, Tidligere udvidelse af ungdyr- og goldkostald er bortfaldet.

Produktionsarealerne for 8 års driften fremgår af Tabel 1.

Staldnavn	Staldstørrelse (m ²)	Ventilation	Kildehøjde	Produktion	Antal måneder udegående	Produktionsareal (m ²)
Kostald	5226	Naturlig ventilation	3 m	(#541201) Mælkekøer, kvier og stude. Sengestald med fast gulv	0	2182
Ungdyr og goldkostald (udgår, dele revet ned)	1600	Naturlig ventilation	3 m	(#541207) Mælkekøer, kvier og stude. Dybstrøelse	0	511
				(#541206) Mælkekøer, kvier og stude. Sengestald med spalter (kanal, bagskyl eller ringkanal)	0	564
Småkalve	780	Naturlig ventilation	3 m	(#541215) Kalve, (under 6 mdr.). Dybstrøelse	0	237
				(#541213) Mælkekøer, kvier og stude. Sengestald med spalter (kanal, bagskyl eller ringkanal)	0	344
Sum						3838

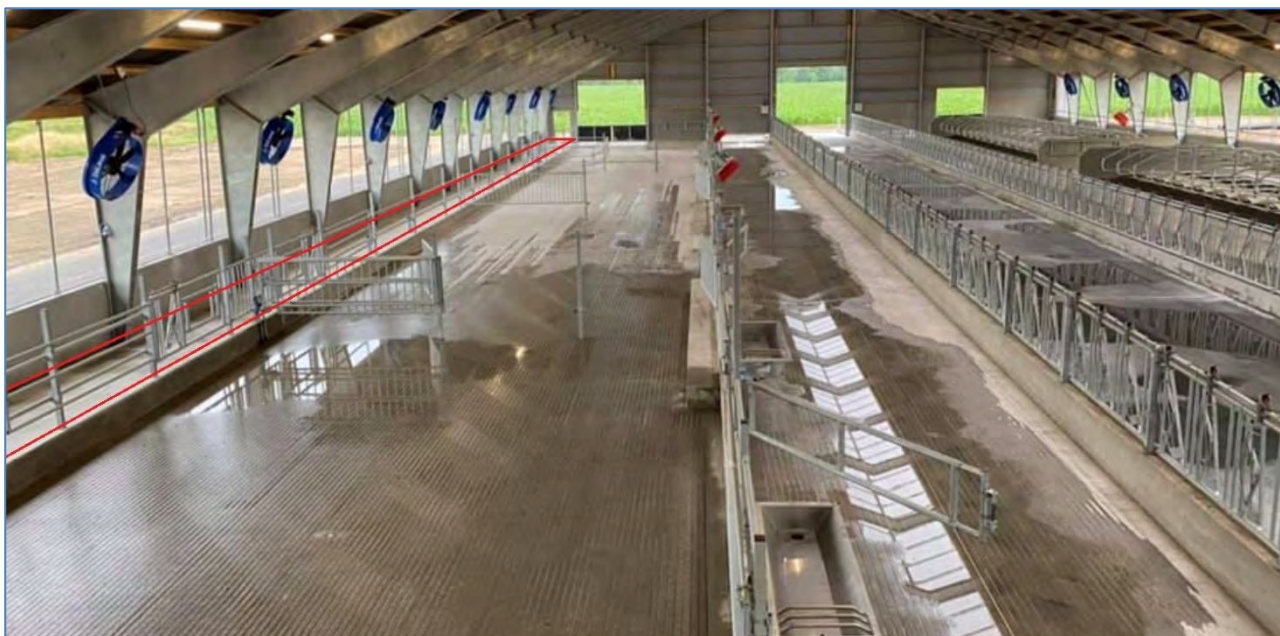
Tabel 1, Stalde, dyre- og gulvtype og produktionsarealer i 8-års drift. Tabel: Husdyrgodkendelse.dk

Nudriften

Nudriften tager afsæt i det meddelte tillæg til miljøgodkendelse fra den 20. april 2020, dog med nedenstående tilpasninger.

Den ansøgte og godkendte goldko- og velfærdsstald og ensilageplads blev taget i brug 2021. Produktionsarealet for den nye goldko- og velfærdsstald er en smule mindre end ansøgt, da der i forbindelse med opførelsen af stalden, blev etableret en inspektionsgang på dybstrøelsessiden.

I sengebåseafdelingen er der også sket en mindre ændring. I nudriften er der angivet et areal på 848 m², mens der i ansøgt er angivet 858 m².



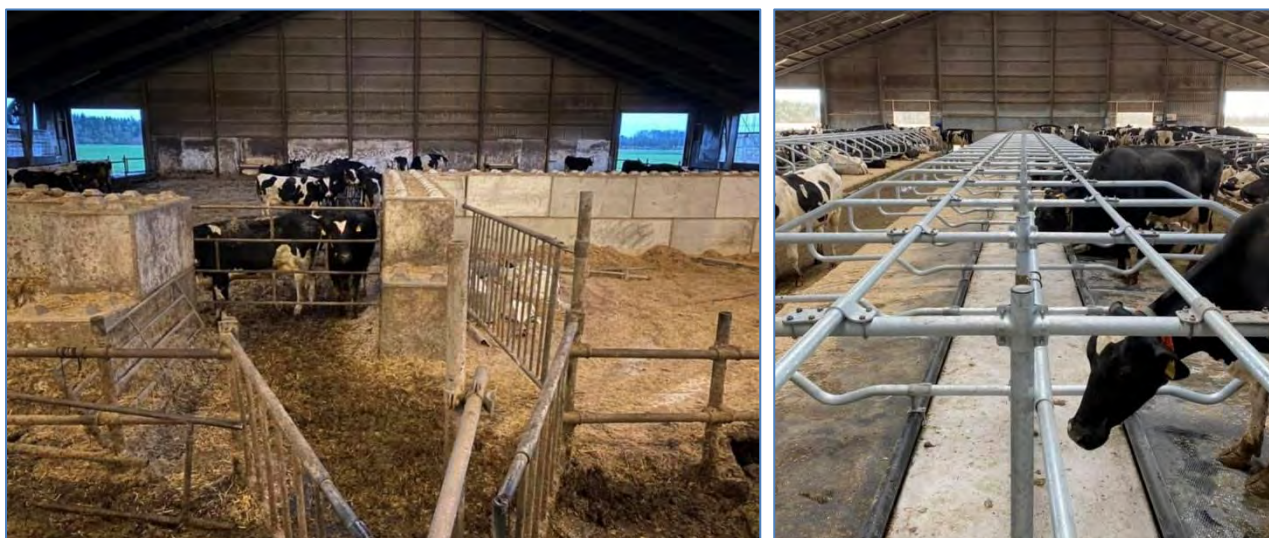
Figur 3, Inspektionsgang i den nye goldkostald er markeret med rødt. Foto Martijn Damsteegt

I nudriften fremgår der et separationsafsnit på 52 m² ved kalvekøkkenet. Dette areal er blevet indrettet som malkestald, hvorfor dette areal er fratrukket det samlede produktionsareal.



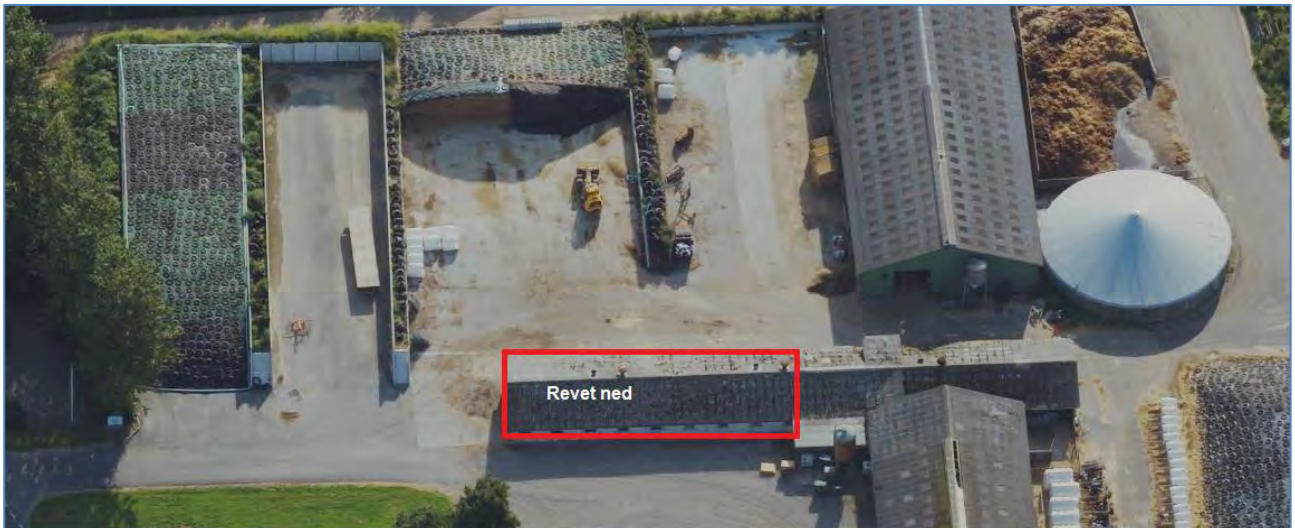
Figur 4, Malkestald ved siden af kalvekøkkenet (ikke produktionsareal). Foto Martijn Damsteegt

I miljøgodkendelsen af januar 2019 blev det tilladt en alternativ indretning, af den eksisterende kostalds sydlige ende. Det blev godkendt, at ansøger kunne ændre staldafsnittet fra dybstrøelse til sengestald med fast drænet gulv. I foråret 2021 blev denne del af stalden ændret til fast drænet gulv, hvilket nu fremgår af nudriften og ansøgt drift.



Figur 5, Før billede, hvor stalden er indrettet med dybstrøelse, og efter billede med sengedåse og fast drænet gulv. Foto Martijn Damsteegt

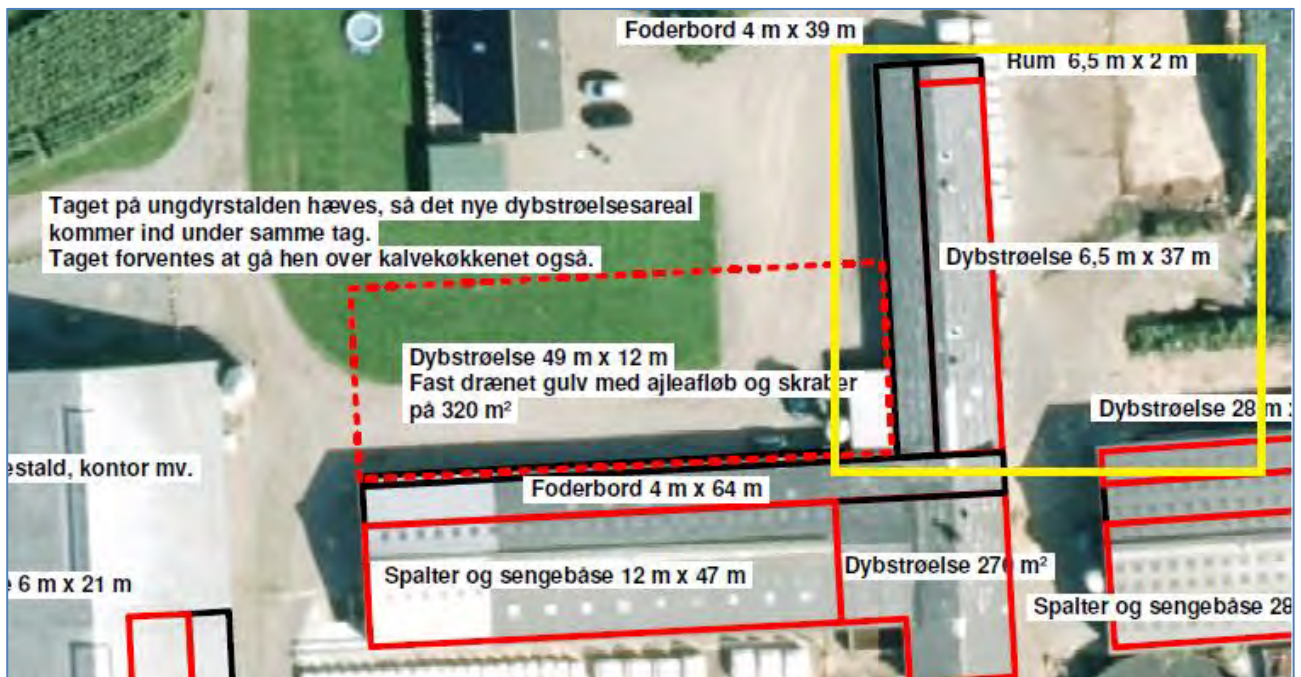
Ansøger har revet den nordligst del af den eksisterende ungdyr og goldkostald væk i foråret 2021. Nedrivning skyldes, at ansøger ønskede bedre plads ved den eksisterende plansilo mod øst. Placering og produktionsarealet af den nedrevende bygning, ses på billeder nedenfor.



Figur 6, Dele af ungdyrs stald der er revet ned.



Figur 7, Billede fra den eksisterende plansilo, hvor det kan ses at den eksisterende bygning er revet ned. Foto Martijn Damsteegt.



Figur 8, Gule omkrans er produktionsarealet af den nedrevet bygning.

Det samlede produktionsareal der er revet ned er på 240 m² dybstrøelse. Dette areal indgår i nudriften, da det vurderes at produktionsarealet ikke er bortfaldet. Godkendelsen blev meddelt i 2020, og bygningen blev revet ned i 2021, hvorfor der ikke er gået 3 på hinanden følgende år, hvor der er indtrådt kontinuitetsbrud. Derover er der heller ikke gået 6 år fra den sidste miljøgodkendelse, og ansøger har med den nuværende godkendelse stadig mulighed for at opføre selv samme bygning igen.

De godkendte produktionsarealer fra den 20. april 2020 vurderes som taget i brug, og derved ikke bortfaldet.

Staldnavn	Staldstørrelse (m ²)	Ventilation	Kildehøjde	Produktion	Antal måneder udegående	Produktionsareal (m ²)
Nudrift						
Kostald	5226	Naturlig ventilation	3 m	(#541203) Flexgruppe: Alle kvæg; Dybstrøelse	0	952
				(#541200) Malkekøer, kvier og stude. Sengestald med fast gulv	0	2182
Ungdyr og goldkostald (udgår, dele revet ned)	1600	Naturlig ventilation	3 m	(#541205) Malkekøer, kvier og stude. Dybstrøelse	0	511
				(#541204) Malkekøer, kvier og stude. Sengestald med spalter (kanal, bagskyl eller ringkanal)	0	564
Småkalve	780	Naturlig ventilation	3 m	(#541214) Kalve, (under 6 mdr.). Dybstrøelse	0	237
				(#541212) Malkekøer, kvier og stude. Sengestald med spalter (kanal, bagskyl eller ringkanal)	0	344
Kalvehytter	1304	Naturlig ventilation	3 m	(#541217) Kalve, (under 6 mdr.). Dybstrøelse	0	650
Goldkostald	2451	Naturlig ventilation	3 m	(#543237) Malkekøer, kvier og stude. Fast drænet gulv med skraber og ajlefløb	0	848
				(#543236) Flexgruppe: Alle kvæg, Heste, Får og Geder; Dybstrøelse	0	821
Sum						7109

Tabel 2, Stalde, dyre- og gulvtype og produktionsarealer i nudrift. Tabel: Husdyrgodkendelse.dk

Ansøgt drift

Produktionsarealerne i ansøgt drift fremgår af Tabel 3. I ansøgt drift søges der om en ny kalvestald med et produktionsareal på 557 m² dybstrøelse til kalve, og den eksisterende kalveplads reduceres til 500 m² produktionsareal.

Staldnavn	Staldstørrelse (m ²)	Ventilation	Kildehøjde	Produktion	Antal måneder udegående	Produktionsareal (m ²)
Ansøgt drift						
Kostald	5226	Naturlig ventilation	3 m	(#541202) Flexgruppe: Alle kvæg; Fast drænet gulv med skraber og ajlefløb	0	952
				(#541199) Malkekøer, kvier og stude. Sengestald med fast gulv	0	2182
Småkalve	780	Naturlig ventilation	3 m	(#541211) Malkekøer, kvier og stude. Sengestald med spalter (kanal, bagskyl eller ringkanal)	0	344
				(#541210) Kalve, (under 6 mdr.). Dybstrøelse	0	237
Kalvehytter	1304	Naturlig ventilation	3 m	(#541216) Kalve, (under 6 mdr.). Dybstrøelse	0	500
Goldkostald	2461	Naturlig ventilation	3 m	(#541219) Flexgruppe: Alle kvæg, Heste, Får og Geder; Dybstrøelse	0	821
				(#541218) Malkekøer, kvier og stude. Fast drænet gulv med skraber og ajlefløb	0	858
Ny Kalvestald	843	Naturlig ventilation	3 m	(#541220) Kalve, (under 6 mdr.). Dybstrøelse	0	557
Ungdyrstald	1306	Naturlig ventilation	3 m	(#543239) Malkekøer, kvier og stude. Sengestald med spalter (kanal, bagskyl eller ringkanal)	0	564
				(#543238) Malkekøer, kvier og stude. Dybstrøelse	0	270
Sum						7285

Tabel 3: Stalde, dyre- og gulvtype og produktionsarealer i ansøgt drift. Tabel: Husdyrgodkendelse.dk

3.1.2 Opbevaring og håndtering af husdyrgødning

Husdyrbrugets opbevaringsanlæg fremgår af Tabel 4. De eksisterende opbevaringsanlæg består af tre gyllebeholdere og en møddingsplads. I 8 års driften indgår beholderne på 1.350 m³ og 3.500 m³, mens der i nudriften indgår en ekstra beholder på 5000 m³. Nudriften og ansøgt drift er ens. Ansøger har overdækket alle gyllebeholdere.

Navn	Lagertype	Yderligere oplysninger	Bedste tilgængelige opbevaringsteknik	Dimension	Areal (m ²)
Ansøgt drift					
Gylletank på 5.000 m ³	Flydende				953
Møddingsplads	Fast				396
Gylletank - 1.350 m ³	Flydende				328
Gylletank - 3.500 m ³	Flydende				747
Nudrift					
Gylletank på 5.000 m ³	Flydende				953
Møddingsplads	Fast				396
Gylletank - 1.350 m ³	Flydende				328
Gylletank - 3.500 m ³	Flydende				747
8 års drift					
Gylletank - 1.350 m ³	Flydende				328
Gylletank - 3.500 m ³	Flydende				747
Møddingsplads jf. godkendelse fra 2010	Fast				130

Tabel 4: Opbevaringsanlæg på husdyrbruget. Tabel: Husdyrgodkendelse.dk

Ejendommen har lejet beholder på 2.100 m³ hos Slogsåvej 14, 6372 Bylderup- Bov, 600 m³ hos Bredevadvej 32, 6372 Bylderup-Bov, 700 m³ på Søvangvej 6, 6372 Bylderup-Bov, 615 m³ hos Løgumklostervej 25, 6360 Tinglev og 1.000 m³ hos Løgumklostervej 25, 6360 Tinglev.

For at undgå forurening af vandløbet ved siden af ejendommen, har alle gyllebeholdere påmonteret alarm, og der er etableret en jordvold langs vandløbet.

Overpumpning af gylle fra fortanke/omrørebrønde mv. i forbindelse med staldene sker typisk to gange om ugen. Kalvebokse udmuges en gang om ugen og kalvestalden udmuges ca. en gang om måneden. Dybstrøelsen lægges på møddingspladsen, hvorfra det enten køres direkte ud eller lægges i markstak. Dybstrøelse i forbindelse med goldkøer og dybstrøelsesafsnit i kostalden bliver muget ud ca. 4 gange om året og køres direkte i marstak.

Med en forventet fremtidig produktion på 640 køer, 200 småkalve og 25 kvælekvier vil den samlede årlige produktion af husdyrgødning være 23959 m³ gylle og 2033 m³ dybstrøelse.

Udover gylle, ledes der også regnvand fra den ene ensilageplads, kalvepladsen og møddings- og vaskepladsen til gyllebeholdere. Overfladevand fra den eksisterende plansilo ved kalvehytterne og den ny plansilo vil blive sprinklet ud. I godkendelsen af januar 2019 er der godkendt en opsamlingsbeholder syd og vest for anlægget. Den sydlige opsamlingsbeholder skal ikke opføres, da ansøger i forbindelse med etablering af velfærdsstalden, har afblændet den eksisterende fortank ved kostalden. Denne fortank er nu blevet opgraderet til opsamlingsbeholder til plansiloen ved kalvepladsen. Den ansøgte forbeholder fra miljøgodkendelsen fra 2020 er opført i 2021.

Kapaciteten i de eksisterende gyllebeholdere på ejendommen er samlet på 11.250 m³ samt opbevaringsaftaler på 5.015 m³ + opbevaring ved biogas på 2000 m³. Med den forventede fremtidige produktion er opbevaringskapaciteten på ejendommen 9 måneder.

Husdyrgødningsbekendtgørelsens krav om minimum 9 måneders opbevaringskapacitet er dermed opfyldt.

3.1.3 Drift af anlægget

Der er 12 ansatte der varetager driften for ansøgers ejendomme. Driften af anlægget er beskrevet i de følgende afsnit i denne rapport, men derudover kan der nævnes at der er følgende faste procedurer på husdyrbruget:

- I løbet af dagen bliver dyr, anlæg, installationer og materiel holdt under opsyn
- Slidte dele repareres eller udskiftes løbende
- Der registreres dyr i CHR
- Gyllepumpningen overvåges og der tjekkes først om der er plads i gyllebeholderne
- Der er sundhedsrådgivning af besætningen
- Der føres journal over antal dyr bortskaffet til DAKA og antal dyr til slagtning
- Der føres journal over medicinforbrug
- Serviceeftersyn på malkeanlæg og køletanke overholdes
- Indlægssedler for indkøbt foder gemmes. Der udarbejdes foderplaner, og forbruget af foder registreres.
- Opgørelse over ressourceforbruget (brændstof, el, vand og foder) registreres årligt
- Der gennemføres 5-års kontrol af el-installationerne af autoriseret el-installatør
- Der udføres årlig kontrol af slukningsudstyr
- Der udarbejdes gødningsregnskab og mark/gødningsplaner for ejendommen

3.2 Bygningsmæssige ændringer og anlægsarbejde (B2, D1a)

I forbindelse med denne miljøgodkendelse vil der blive etableret en ny kalvestald mellem den eksisterende goldkostald og gyllebeholderne. Den nye stald bliver indrettet med dybstrølsesbokse med ædeplads med fast gulv og på den modsatte side, kalvebokse med dybstrøelse. I midten vil der være en gang med foderbord.

Anlægsfasen

Udvidelsen forventes, at blive igangsat i 2023. Selve anlægs-og byggefasen forventes, at tage ca. 6 måneder. Herefter forventer ansøger, at kunne indsætte de første kalve. Selve byggefasen vil ansøger koordinere i samarbejde med entreprenøren. Inden byggeriet påbegyndes, vil ansøger indhente de fornødne tilladelser som byggetilladelse, og evt. spildevandtilladelse osv.

Byggematerialer til kalvestalden omfatter primært stål og beton, herunder råstoffer som bl.a. sand og grus. Der opnås jordbalance ved at benytte overskudsmuld fra anlægsarbejdet til at fordele ud på udbringningsarealerne.

Hvis det viser sig, at der bliver behov for opfyld under den nye kalvestald, og det vælges at benyttes nedknust bygningsaffald eller slagger, vil der blive ansøgt om tilladelse hertil. I så fald vil det være maksimalt en meter slagger og under den nye kalvestald. Der er tidligere blevet benyttet slagger til bundsikring af anlægget, og husdyrbruget er kortlagt på vidensniveau 2.

Hvis der bliver benyttet slagger bliver det udlagt i overensstemmelse med særskilt tilladelse. Alt slagger vil komme til at ligge under tæt belægning og over grundvandspejlet. Grundvandsstanden undersøges inden anvendelse af slaggeren. Der er mere end 30 m til nærmeste boring med krav om drikkevandskvalitet fra evt. kommende udlæg af slagger. Derudover ligger området ikke i BNBO og indvindingsopland og særlige drikkevandsinteresse.

Slagger vurderes således ikke at kunne give anledning til væsentlig forurening, når det håndteres og udlægges i overensstemmelse med tilladelserne.

Nedrivning

Der sker ingen nedrivning af bygninger i forbindelse med opførelse af den nye kalvestald.

3.3 Produktionsmæssig sammenhæng med andre husdyrbrug (A5, B3)

Ansøger driver også husdyrproduktion på Smedagervej 4, 6360 Tinglev, Nystadvej 35, 6372 Bylderup-Bov, Løgumklostervej 82, 6372 Bylderup-Bov og Søvangvej 6, 6372 Bylderup-Bov

Der transporteres dyr mellem ejendommene, mens ensilageopbevaring og gylleopbevaringen sker på hver enkelt ejendom. Ansøgers ejendomme kan drives uafhængig af hinanden.

3.4 Husdyrbruget og det ansøgtes beliggenhed (B4)

Landskab, planforhold og kulturarv

Husdyrbruget ligger i Bredevad nordøst for Bylderup Bov. Området er domineret af store flade landbrugsområder. Ejendommen ligger ud til Bredevadvej, og er synlig fra vejen.

Husdyrbruget ligger i landzone uden for lokal- eller kommuneplanlagte områder. Ejendommen ligger udenfor områder, der er udpeget som bevaringsværdige landskab, særlige værdifulde geologiske beskyttelsesområder, men indenfor udpegningen af større sammenhængende landskaber. Der er ingen fortidsminder i nærheden af ejendommen.

Husdyrbruget ligger i et område med almindelige drikkevandsinteresser og udenfor indvindingsoplandene til de nærmeste vandværker.

Husdyrbruget ligger udenfor økologiske forbindelser for dyr.

Husdyrbrugets placering i forhold til nærmeste naturområder og omkringboende er beskrevet under punkt 3.5 og 3.6.

Afstandskrav

Husdyrbruglovens § 6 og § 8 fastsætter krav til minimumafstande fra husdyrbrugets anlæg til omgivelserne. Afstandskravene jf. Husdyrlovens § 6 overholdes idet husdyrbruget ligger mere end 50 m fra:

- Et eksisterende eller ifølge kommuneplanens rammedel fremtidigt byzone- eller sommerhusområde
- Et område i landzone, der i lokalplan er udlagt til boligformål, blandet bolig- og erhvervsformål eller til offentlige formål med henblik på beboelse, institutioner, rekreative formål og lign.
- En nabobeboelse

Husdyrbrugets placering i forhold til afstandskravene i Husdyrlovens § 8 fremgår af figur 9 og tabel 5.

Afstandskravene til vandløb (herunder dræn) og søer større end 100 m², offentlig vej og privat fællesvej og beboelse på samme ejendom er 15 m. Afstandskravene til ikke-almen vandforsyningsanlæg (forsyner færre end 10 husstande) og til levnedsmiddelvirksomhed er på 25 m. Afstandskrav til naboskel er på 30 m og afstandskrav til almene vandforsyningsanlæg er på 50 m.

Husdyrbrugets afstandskrav jf. § 8 til den nye kalvestald er overholdt.



Figur 9: Husdyrbrugets placering i forhold til afstandskravene jf. Husdyrlovens § 8. Nærmeste almen vandforsyning ligger ved Ravsted, mens nærmeste levnedsmiddel virksomhed ligger i Bylderup Bov, og derved så langt væk fra ejendommen, at det ligger udenfor kortudsnittet. Foto: husdyrgodkendelse.dk

Vandløb - Vandløb og søer over 100 kvm		
Type	Navn	Afstand [m]
Driftsbygning	Opsamlingsbeholder	255
Staldbygning	Ny Kalvestald	52
Gødningsslager	Gylletank på 5.000 m ³	52
Naboskel - Vandløb og søer over 100 kvm		
Type	Navn	Afstand [m]
Driftsbygning	Opsamlingsbeholder	94
Staldbygning	Ungdyrstald	95
Gødningsslager	Gylletank - 1.350 m ³	131
Nærmeste levnedsmiddelvirksomhed? - Levnedsmiddelvirksomhed		
Type	Navn	Afstand [m]
Driftsbygning	Opsamlingsbeholder	4039
Staldbygning	Kostald	3770
Gødningsslager	Gylletank på 5.000 m ³	3860
Nabobeboelse - Nabobeboelse		
Type	Navn	Afstand [m]
Driftsbygning	Opsamlingsbeholder	196
Staldbygning	Kostald	51
Gødningsslager	Gylletank - 1.350 m ³	161
Nærmeste boring - Vandforsyningsanlæg (ikke almen)		
Type	Navn	Afstand [m]
Driftsbygning	Opsamlingsbeholder	115
Staldbygning	Kostald	102
Gødningsslager	Gylletank - 1.350 m ³	142

Nærmeste vandværksboring - Vandforsyningsanlæg (almen)		
Type	Navn	Afstand [m]
Driftsbygning	Opsamlingsbeholder	3476
Staldbygning	Kostald	3504
Gødningsslager	Gylletank - 1.350 m ³	3554
Stuehus - Beboelse på samme ejendom		
Type	Navn	Afstand [m]
Driftsbygning	Opsamlingsbeholder	117
Staldbygning	Ungdyrstald	34
Gødningsslager	Gylletank - 1.350 m ³	82
Vejskel til Bredevadvej - Offentlig vej og privat fællesvej		
Type	Navn	Afstand [m]
Driftsbygning	Opsamlingsbeholder	84
Staldbygning	Ungdyrstald	78
Gødningsslager	Gylletank - 1.350 m ³	114
Matr. 91, Bredevad, Bylderup - Naboskel		
Type	Navn	Afstand [m]
Driftsbygning	Opsamlingsbeholder	70
Staldbygning	Ungdyrstald	70
Gødningsslager	Gylletank - 1.350 m ³	103

Tabel 5:

Afstande jf. Husdyrlovens § 8 stk. 1. Tabellen angiver den bygning/gødningsslager, der ligger tætteste på punktet der refereres til i Husdyrlovens § 8. Tabel: Husdyrgodkendelse.dk

3.5 Ammoniakemission og -deposition (B5, B4, D1b)

Ud fra oplysningerne om størrelsen af produktionsarealerne, dyre- og gulvtype i ansøgt drift, nudrift og 8-års drift samt evt. oplysninger om miljøteknologier, beregnes husdyrbrugets ammoniakemission i de tre drifter.

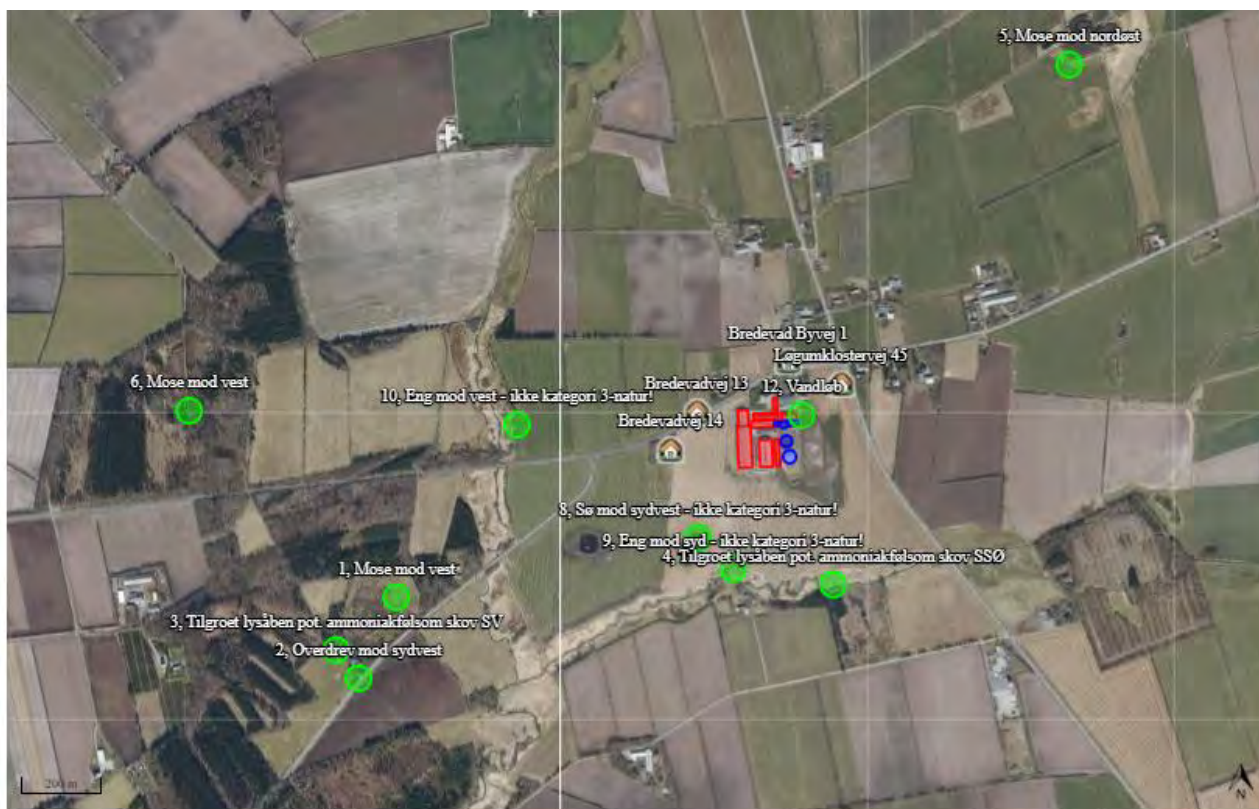
Ammoniakemissionen fra stalde og opbevaringslagre på Bredevadvej 18 fremgår af Tabel 6. Den totale ammoniakemission fra husdyrbruget er i ansøgt drift 9.096,2 kg N/år, med en meremission på 338,5 kg N/år i forhold til nudrift og 3319,2 kg N/år i forhold til 8-års driften.

Drifttype:	Ammoniakemission fra staldafsnit (kg NH ₃ -N/år)	Ammoniakemission fra lagre (kg NH ₃ -N/år)	Ammoniakemission fra husdyrbruget (kg NH ₃ -N/år)
Ansøgt drift	8333,3	762,8	9096,2
Nudrift	8137,4	620,3	8757,7
8 års-drift	5347,4	429,6	5777,0

Tabel 6: Ammoniakemission fra staldafsnit, opbevaringslagre og totalt fra husdyrbruget. Tabel: Husdyrgodkendelse.dk

Husdyrbrugets ammoniakemission må ikke give anledning til væsentlige påvirkninger af naturområder, der er beskyttede af europæisk lovgivning (Natura 2000 områder) eller dansk lovgivning, eller som kan være leve- eller ynglelokaliteter for særligt beskyttede dyrearter (bilag IV arter). Husdyrgodkendelsesbekendtgørelsen klarificerer naturen i kategori 1, 2 og 3 natur og fastsætter beskyttelsesniveauer som fremgår af Tabel 6.

Naturområder i nærheden af husdyrbruget fremgår af Figur 10 og beregningerne af ammoniak til disse områder af Tabel 8. Husdyrbruget overholder kravene til ammoniakdeposition til naturområderne i nærheden. Dette er beskrevet nærmere nedenfor.



Figur 10: Husdyrbrugets placering i forhold til naturområder. De grønne prikker er ammoniakberegningens punkter. Det nærmeste kategori 1 natur er Draved skov, men pga. af den store afstand fremgår dette område ikke af kortet. Kort: husdyrgodkendelse.dk

Ammoniakfølsom natur	Beskrivelse	Krav
Kategori 1	Ammoniakfølsomme Natura 2000-naturtyper uanset størrelse jf. bilag 3 pkt. D i bekendtgørelse om godkendelse og tilladelse m.v. af husdyrbrug hvis de er beliggende inden for et Natura 2000 område og er omfattet af udpegningsgrundlaget og kortlagt, samt heder og overdrev inden for et Natura 2000 område som er omfattet af § 3 i NBL ³ (dvs. større end 2.500 m ²)	Max. totaldeposition (stald og lager) afhængig af antal husdyrbrug i nærheden*: 0,2 kg N/ha/år ved > 1 husdyrbrug 0,4 kg N/ha/år ved 1 husdyrbrug 0,7 kg N/ha ved 0 husdyrbrug.
Kategori 2	Ammoniakfølsomme naturtyper som ligger udenfor Natura 2000 område: højmoser, lobeliesøer, heder der i sig selv er større end 10 ha og omfattet af § 3 i NBL og overdrev der i sig selv er større end 2,5 ha og omfattet af § 3 i NBL.	Max. totaldeposition på 1,0 kg N/ha pr. år.
Kategori 3	Ammoniakfølsomme naturtyper der ikke er omfattet af kategori 1 og 2 og som ligger uden for Natura 2000 område i form af heder, moser og overdrev der er omfattet af § 3 i NBL samt ammoniakfølsomme skove. For at være ammoniakfølsom skal skove være større end 0,5 ha og mere end 20 m bred og bevokset med træer, der danner eller inden for et rimeligt tidsrum vil danne en sluttet skov af højstammede træer og 1) hvor der har været skov på arealet i lang tid (i størrelsesorden mere end ca. 200 år), så der er tale om gammel »skovjordbund«, 2) hvor skoven er groet frem af sig selv på et naturareal, fx tidligere hede, mose eller overdrev, så jordbunden ikke har været dyrket	Kommunen vurderer konkret, om der skal fastsættes vilkår om max. merdeposition, og hvad det nødvendige krav til max. deposition skal være. Kravet må dog ikke være under en max. merdeposition på 1,0 kg N/ha pr. år.

³ Bekendtgørelse af lov om naturbeskyttelse LBK nr 1986 af 27/10/2021

	mark inden for en periode svarende til perioden for gammel »skovjordbund« (dvs. i størrelsesorden mere end ca. 200 år), eller 3) hvor der i skoven er forekomst af naturskovindikerende eller gammelskogsarter, som er medtaget på listen "Arter, der er brugt ved prioritering af naturmæssigt særligt værdifulde skove omfattet af § 25 i lov om skove" og arterne har væsentlig, definerende betydning for skovens naturværdi.	
Beskyttede naturtyper der ikke hører under Kategori 1-3, men som efter en konkret vurdering, er ammoniakfølsomme.	Kan fx være enge, strandenge og søer	
<p>* Antallet af husdyrbrug ud over det ansøgte opgøres på følgende måde (kumulationsmodel):</p> <ul style="list-style-type: none"> Antal husdyrbrug med en emission på mere end 150 kg NH₃-N pr. år indenfor 200 m Antal husdyrbrug med en emission på mere end 450 kg NH₃-N pr. år indenfor 200-300 m Antal husdyrbrug med en emission på mere end 750 kg NH₃-N pr. år indenfor 300-500 m Antal husdyrbrug med en emission på mere end 1.500 kg NH₃-N pr. år indenfor 500-1.000 m Antal husdyrbrug med en emission på mere end 5.000 kg NH₃-N pr. år indenfor 1.000-2.500 m 		

Tabel 7: Krav til maksimal total- og merdeposition af ammoniak

Navn:	Kategori:	Opretter:	Kumulation:	Ruhed natur:	Merdeposition (kg N/ha/år):		Totaldeposition (kg N/ha/år):
					8-års drift	Nudrift:	
11, Ulvemosen	Kategori 3	Ansøger	0	S	0,0	0,0	0,1
12, Vandløb	Kategori 3	Ansøger	0	V	8,1	2,7	34,2
10, Eng mod vest - ikke kategori 3-natur!	Kategori 3	Ansøger	0	Bn	0,2	0,0	0,7
9, Eng mod syd - ikke kategori 3-natur!	Kategori 3	Ansøger	0	Bn	0,4	0,1	0,9
8, Sø mod sydvest - ikke kategori 3-natur!	Kategori 3	Ansøger	0	V	0,3	0,0	0,9
7, Draved Skov: > 4 km	Kategori 1	Ansøger	0	S	0,0	0,0	0,0
6, Mose mod vest	Kategori 3	Ansøger	0	Mk	0,1	0,0	0,2
5, Mose mod nordøst	Kategori 3	Ansøger	0	Mk	0,1	0,0	0,4
4, Tilgroet lysåben pot. ammoniakfølsom skov SSØ	Kategori 3	Ansøger	0	S	0,5	0,1	1,2
3, Tilgroet lysåben pot. ammoniakfølsom skov SV	Kategori 3	Ansøger	0	S	0,1	0,0	0,3
2, Overdrev mod sydvest	Kategori 2	Ansøger	0	Bn	0,1	0,0	0,2
1, Mose mod vest	Kategori 2	Ansøger	0	Mk	0,1	0,0	0,3

Tabel 8: Ammoniakdeposition (kg N/ha/år) ved naturområder i nærheden af husdyrbruget. I tabellen fremgår total depositionen samt merdepositionen i forhold til nudriften og 8-års driften. Tabel: Husdyrgodkendelse.dk

Kategori 1 natur

Det nærmeste kategori 1 natur er Draved skov som ligger mere end 10 km nordvest for ejendommen. Området er en del af natura2000 området Draved skov og Kongens Mose.

På grund af den store afstand er ammoniakdepositionen beregnet til 0,0 kg N/ha/år og da totaldepositionen til området ligger under mindstekravet på 0,2 kg N/ha/år, er det ikke blevet udsøgt, hvorvidt der ligger andre husdyrbrug, der kan give anledning til kumulation.

Kategori 2 natur

Det nærmeste kategori-2 naturområde der fremgår af miljøstyrelsens kort over kategori 2 natur, er et overdrev beliggende sydvest for ejendommen, ud mod Bredvadvej mellem Bylderup-Bov og Bredevad. Området er senest besigtiget i 2012 og vurderet til at have en høj diversitet og god naturtilstand. I tabel 8 er området betegnet som "2, Overdrev mod Sydvest".

Desuden har Aabenraa kommune udpeget dele af Ulvemose som værende kategori-2 natur, dog stemmer dette ikke over ens med kriterierne for kategori 2 natur. Kategori 2 natur er defineret i husdyrgodkendelsesbekendtgørelsens § 2 og består af de ammoniakfølsomme naturtyper, der ligger udenfor Natura 2000 områder i form af a) højmoser, b) lobeliesøer, c) heder, der i sig selv er større end 10 ha og omfattet af naturbeskyttelseslovens § 3, d) overdrev, der i sig selv er større end 2,5 ha og omfattet af naturbeskyttelseslovens § 3.

Mosen er senest besigtiget i 2017. Her blev den karakteriseret som en nedbrudt højmose med god naturtilstand. I tabel 8 er området betegnet som "11, Ulvemosen".

Mose "1, Mose mod vest", ligger ca. 975 meter sydvest for anlægget. Området er seneste besigtiget i 2017. Her blev den karakteriseret som en nedbrudt højmose med en god naturtilstand.

Kategori 3 natur

Inden for en afstand af ca. 1,5 km fra ejendommen ligger der tre kategori-3 naturområder, som er udpeget som værende moser.

Mosen "5, Mose mod nordøst" ligger ca. 1,3 km nordøst for ejendommen. Området er seneste besigtiget i 2009. Her blev mosen beskrevet som, at den næsten var helt tilgroet i pil og birk.

Indenfor en afstand af ca. 1,5 km fra ejendommen ligger der desuden to potentielle ammoniakfølsomme skove. Begge områder er udpeget som værende tilgroet lysåben skove.

Mosen "6, Mose mod vest" ligger ca. 1,5 km vest for ejendommen. Området er seneste besigtiget i 2017. Her blev mosen beskrevet som at mosen var forholdsvis tør men lysåben. Der var en del opvækst af især birk. Arealet er omkranset af en skov med eg, gran mv.

Området 4, "Tilgroet lysåben pot. Ammoniakfølsom skov: SSØ" ligger ca. 360 meter syd for ejendommen. Ved gennemgang af Preussiske målebordsblade (1877-1920), fremgår arealet som "trockene Wiese", og arealet er også i dag registreret som beskyttet eng. Desuden viser luftfotos, at det meste af skoven blev fjernet omkring 2005.

Anden beskyttet natur (§3 natur)

Der er desuden foretaget depositionsregninger til en række § 3 beskyttede søer/enge. Nærmest ejendommen ligger en beskyttet sø, der blev besigtiget i 2010, og syd for ejendommen ligger en beskyttet eng der er besigtiget i 2010. Ved Lundbæk, vest for ejendommen, er der registreret en §3 beskyttet eng.

Desuden ligger der et vandløb tæt på ejendommen, her er den beregnede merdeposition på 11,9 kg N/ha/år.

Biologiske mangfoldighed/biodiversitet generelt

I følge Husdyrgodkendelsesbekendtgørelsen skal den nærliggende biodiversitet, der kan forventes at blive berørt af projektet, vurderes, herunder biodiversitetens relative rigdom, forekomst, kvalitet og regenereringskapacitet i området og dets undergrund.

FN definerer biodiversitet som: "*Mangfoldigheden af levende organismer i alle miljøer, både på land og i vand, samt de økologiske samspil, som organismerne indgår i. Biodiversitet omfatter såvel variationen*

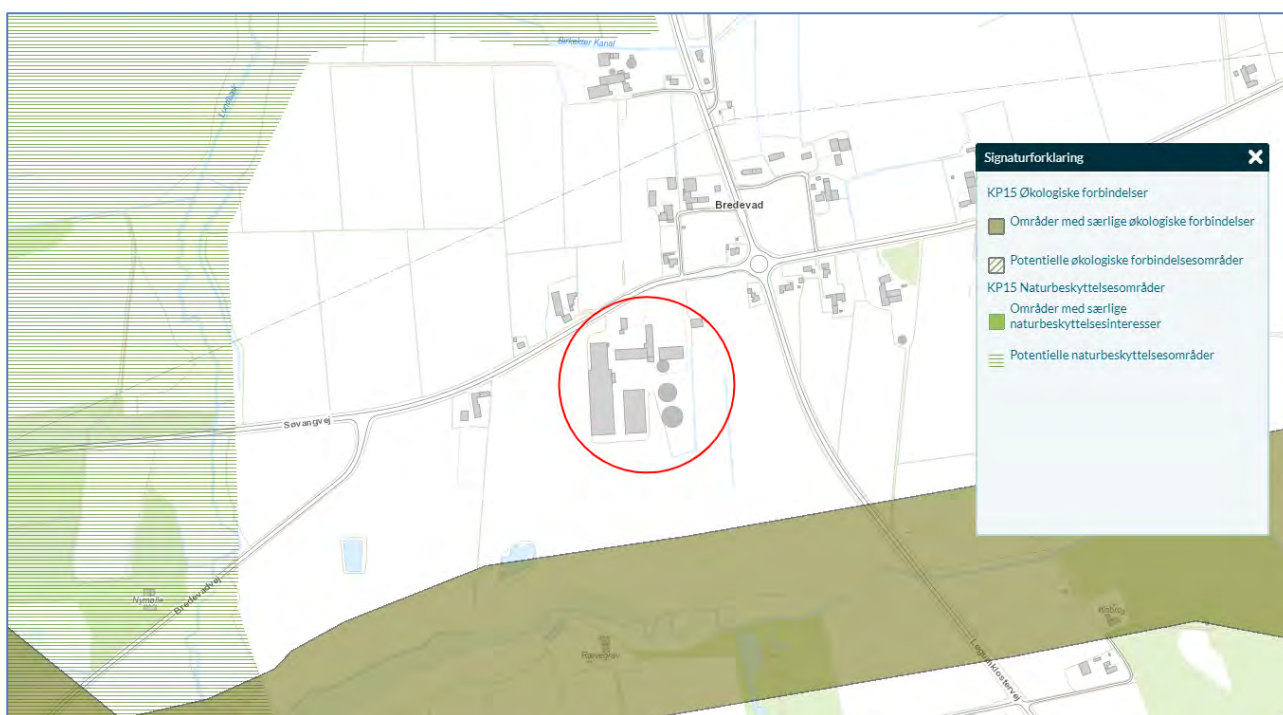
indenfor og mellem arterne som mangfoldigheden af økosystemer.” Med andre ord er biodiversitet alt liv på jordkloden, herunder dyr, planter, svampe, bakterier og andet levende både på land og i vand.

Et traditionelt husdyrbrug, vil kunne påvirke biodiversiteten med ammoniak, der udledes gennem luften, udslip af forurenende stoffer i form af næringsstoffer eller kemikalier, afdrift eller afstrømning af bekæmpelsesmidler anvendt i marken eller ved direkte fysisk påvirkning, fx hvis der fjernes natur, leve-, yngle- eller opholdssteder.

Påvirkningen med ammoniak på naturtyper er beskrevet i det foregående afsnit. I det nedenstående afsnit er Bilag IV-arter og eventuel påvirkning heraf beskrevet.

Der nedlægges ikke naturområder, og der sker ingen fjernelse af beplantninger. Ansøger har et øget fokus på, at forbedre de eksisterende vandhuller og etablere nye vandhuller og beplantninger.

Husdyrbruget ligger uden for områder udpeget som økologiske forbindelser eller potentiel natur, naturområder, særligt værdifuld natur og natura2000. De nærmeste områder fremgår af nedenstående kortudsnit.



Figur 11: Udpegninger af økologiske forbindelser og naturbeskyttelsesinteresser fra Aabenraa kommunes GIS-kort.

Bilag IV-arter

Bilag IV-arter er arter, der fremgår af bilag IV i EU's habitatdirektiv. De beskrives som strengt beskyttede arter. Det betyder, at arternes yngle- og rasteområder ikke må beskadiges eller ødelægges.

Af faglig rapport fra DMU nr. 635, Håndbog over dyrearter på habitatdirektivets bilag IV⁴ fremgår en liste over arters udbredelse i et grid på 10 km x 10 km fordelt over hele landet. Der er desuden udgivet en videnskabelig rapport i 2013 over overvågning af arter⁵. Af rapporterne fremgår, at nedenstående arter kan

⁴ Danmarks Miljøundersøgelser Aarhus Universitet Faglig rapport fra DMU nr. 635, 2007 Håndbog om dyrearter på habitatdirektivets bilag IV <https://www2.dmu.dk/pub/fr635.pdf>

⁵ AARHUS UNIVERSITET DCE – NATIONALT CENTER FOR MILJØ OG ENERGI Videnskabelig rapport nr. 50 fra 2013 Overvågning af arter 2004-2011 <https://dce.au.dk/udgivelser/vr/nr-1-50/abstracts/nr-50-overvaagning-af-arter-2004-2011-novana>

være registreret i nærområdet til husdyrbruget. De potentielle bilag IV-arter, der kan forekomme i området er som beskrevet i tabel 8, flagermus, markfirben og paddearter.

Ifølge Naturdata på Danmarks Miljøportal og Aabenraa Kommunes arts kort, er der ikke observeret bilag IV arter i nærheden af husdyrbruget.

Gamle bygninger og træer **kan** fungere som dagskjul og overvintringssteder for flagermus, mens områdets søer og vådområder **kan** være yngle- og levesteder for padder.

Markfirben findes typisk på åbne, varme og solrige lokaliteter som jernbane- og vejskråninger, sten- og jorddiger, heder, overdrev, grusgrave, strandenge, kystskrænter og sandede bakkeområder.

Dansk navn	Videnskabeligt artsnavn	Kilde
Pattedyr		
Sydflagermus	Eptesicus serotinus	DMU
Pipistrellflagermus	Pipistrellus pipistrellus	DMU
Vandflagermus	Myotis daubentonii	DMU
Odder	Lutra lutra	Miljøportalen
Padder		
Stor vandsalamander	Triturus cristatus	DMU
Spidssnudet frø	Rana arvalis	DMU
Løgfrø	Pelobates fuscus	DMU
Krybdyr		
Markfirben	Lacerta agilis	DMU
Insekter		
Grøn mosaikguldsmed	Aeshna viridis	DMU

Tabel 9: Bilag IV arter og andre padder som kan være tilstede i nærheden af husdyrbruget

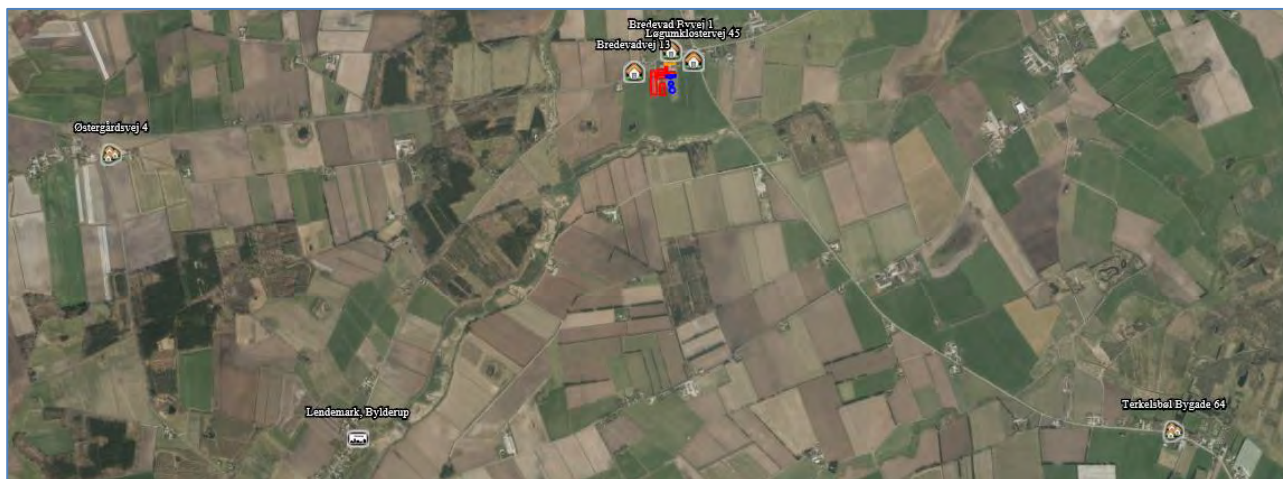
3.6 Lugtemission (B6, B4, D1b, D1c)

Husdyrbrugets placering i forhold til nærmeste enkelt bolig (uden landbrugspligt), samlet bebyggelse og byzone fremgår af Figur 12.

Nærmeste nabo uden landbrugspligt er Bredevad Byevej 1, som ligger 58 m nord for husdyrbrugets plansiloer. Nærmeste samlet bebyggelse er Sottrup og den omkringliggende bebyggelse som ligger ca. 2,5 km vest for husdyrbruget. Nærmeste byzone er Bylderup Bov som ligger ca. 2,9 km sydvest for husdyrbruget.

Der er ikke kumulation i forhold til lugt fra andre husdyrbrug i forhold til lugt og nærmeste nabo, samlet bebyggelse eller byzone, idet der ikke ligger husdyrbrug med en ammoniakemission på mere end 750 kg NH₃-N pr. år inden for henholdsvis 100 m fra enkeltbeboelser uden landbrugspligt eller 300 m fra samlet bebyggelse eller byzone- og sommerhusområde.

De beregnede lugtgenafstande til enkelt nabobeboelser, samlede bebyggelser og byzoner ses i Tabel 10. Genafstandene til både enkelt beboelser, samlet bebyggelse og byzone er overholdt.



Figur 12: Husdyrbrugets placering i forhold til nærmeste naboer, samlede bebyggelser og byzoner. Kort: husdyrgodkendelse.dk

Bebyggelse	Kumulation	Model	Ukorrigeret geneafstand	Korrigeret geneafstand	Vægtet gennemsnits- afstand	Genekriterie overholdt
Bredevad Byvej 1	0	NY	182,3	182,3	220,8	Ja
Bredevadvej 13	0	NY	182,3	182,3	185,6	Ja
Bredevadvej 14	0	NY	182,3	182,3	241,3	Ja
Løgumklostervej 45	0	NY	182,3	182,3	263,1	Ja
Terkelsbøl Bygade 64	0	NY	587	528,3	4028,9	Ja
Østergårdsvej 4	0	NY	587	587	3588	Ja
Lendemark, Bylderup	0	NY	800,7	760,7	3026,6	Ja

Tabel 10: Beregning af lugtgenafstand til nærmeste nabo, samlede bebyggelser og byzoner. Tabel: Husdyrgodkendelse.dk

Når ensilagestakken åbnes og der fodres derfra, kan det give anledning til lugt. Ansøger er derfor opmærksom på, at der ikke ligger ensilagespild og at det kun er et lille område af ensilagestakken der afdækkes.

3.7 Øvrige emissioner og gener (B7, D1b)

Af øvrige emissioner og genepåvirkninger fra husdyrbruget vil der være tale om støj, rystelser, vibrationer, støv, fluer, lysgener, skadedyr, opbevaring af døde dyr, oplag af ensilage og transport. Disse er beskrevet i de følgende afsnit.

I Bredevad ligger der tre større husdyrbrug. Disse husdyrbrug ligger ca. 0,5 km fra hinanden.

3.7.1 Støj (B7, D1b)

På husdyrbruget vil der forekomme støjgener i forbindelse med fodring, malkning, gyllepumpning i forbindelse med udbringning af husdyrgødning, blanding af foder, indblæsning af foder i siloer, aflæsning af foder på ensilagepladser og i foderladen og ved transport af mælk, dyr, foder og gylle.

Støjende aktiviteter på ejendommen sker typisk i dagtimerne, og når det er muligt for lukkede døre. Transporter forbi naboer vil kunne høres, men adskiller sig ikke fra anden vejtransport.

3.7.2 Rystelser og vibrationer (B7, D1b)

Rystelser og vibrationer fra husdyrbruget vil evt. kunne forekomme i forbindelse med transporter til og fra husdyrbruget.

3.7.3 Støv (B7, D1b)

Støv vil primært forekomme fra transport i forbindelse med indkørsel af foder og strøelse, udbringning af gylle og dybstrøelse og markarbejde i tørre perioder, hvor evt. jord på veje kan hvirvles op. Der vil blive fejlet efter kørsel, når der er behov for det. Arealerne rundt om bygningerne og ensilagepladserne er befæstede, hvilket reducerer støvgenerne.

Ensilage overdækkes med plast. Blanding af foder i fuldfoderblander, vil typiske ikke støve.

3.7.4 Lys (B7, D1b)

Ved den eksisterende kalveplads er der opsat 7 "lygtepæle" med nedadrettet belysning ved kalvepladsen. Lamperne sidder en del lavere end de øvrige bygninger. I forbindelse med opførsel af den nye kalvestald, kan mindre lamper på bygningen komme på tale. Placering af udvendig belysning fremgår af oversigtskortet i Bilag 5.

Der er lys i staldene hele døgnet, men lyset er dæmpet i nattetimerne.

3.7.5 Skadedyr (B7)

Fluelarver bekæmpes i dybstrøelse om sommeren med Neporex eller tilsvarende midler, samt med midler, der smøres på dyrene. Generelt er der ikke problemer med store forekomster af fluer. Der er indgået aftale med Nomus om rottebekæmpelse.

3.7.6 Transporter (B7)

Transport til og fra ejendommen sker af indkørslerne til Bredevadvej. Transporter forbi naboerne vil kunne høres, men adskiller sig ikke fra anden vejtransport. De tunge transporter sker typisk i tidsrummet 06.00-19.00 på hverdage. I forbindelse med høst og udbringning af gylle vil der kunne foregå transporter i aftentimerne.

Der transporteres mælk, indkøbt foder, dyr til slagteri, døde dyr, dagrenovation og dieselolie med lastbiler. Øvrige levende dyr, halm, ensilage og dybstrøelse transporteres med traktor og vogn.

Herudover er der kørsel med personbiler (medarbejdere, dyrlæge, kontrollanter mv.). Transporterne sker hen over hele døgnet. Tidspunktet for afhentning af mælk bestemmes af mejeriet. I høstperioden køres døgnet rundt for at få høsten i hus over én så kort periode som muligt. Transport mellem ansøgers ejendomme sker normalt i dagtimerne.

Der forventes ingen stigninger i antallet af transporter ved den ansøgte udvidelse af kalvestalden, da udvidelsen af kalve er forholdsvis lille.

Tunge transporter	Nudrift antal/år	Ansøgt drift antal/år
Kraftfoder (lastbiler, op til ca. 25 tons)	48	48
Indkørsel af ensilage (traktor og vogn, 15 tons af gangen)	750	750
Indkørsel af halm (traktor og vogn, 24 bigballer)	40	40
Dieselolie (lastbil)	26	26
Flytning af dyr (traktor og vogn, 12-25 stk. ad gangen)	52	52
Afhentning af tyrekalve	52	52
Dyr til slagteri	52	52
Afhentning af mælk (lastbil)	180	180
Afhentning af døde dyr (lastbil)	52	52
Diverse andre transporter (lastbil)	12	12
Gylleflytning (lastbil med 36 m ³ ad gangen) evt. biogas	140	140 + 55
Gylleudbringning (25 m ³ gyllevogn)	450	450
Udkørsel af dybstrøelse (traktor og vogn, kapacitet 12 tons)	285	285
Transport af affald	24	24
Maksimalt i alt	Ca. 2163	2199

Tabel 11, Antal tunge transporter til husdyrbruget

3.8 Reststoffer, affald og naturressourcer (B8, D1b)

3.8.1 Døde dyr (B8)

Døde dyr opbevares i betonkasse med 1 m høj mur. Placeringen fremgår af situationsplanen (bilag 5). Pladsen til døde dyr er delvist skærmet af beplantningen. Pga. pladsens placering er ingen naboer generet i forbindelse med opbevaring og afhentning af døde dyr. Daka afhenter ca. en gang om ugen/efter behov.

3.8.2 Affald (B8)

I Tabel 12 er oplistet husdyrbrugets affaldstyper, opbevaringssteder, transportører, modtageanlæg samt skønnede årlige affaldsmængder.

Affaldstype	Opbevaringssted	Transportør	Modtageanlæg	Mængder
Olie- og kemikalieaffald:				
Spraydåser	I mødelokale i den store kostald	Transporterer selv	Arwos Genbrugsplads Kobro	Ca. 110 stk.
Medicinrester				
Kanyler i særlig beholder	I mødelokale i den store kostald	Dyrlægen tager kanylerne med	Kendes ikke	Én boks
Batterier – alle typer	I mødelokale i den store kostald	Transporterer selv	Arwos Genbrugsplads Kobro	Ca. 50 stk.
Fast affald:				
Tom emballage (rent papir/pap)	Dagrenovationscontaineren Ved stuehuset (genbrugsfraktion)	Kommunens dagrenovationsordning	Kendes ikke	Maks. 50 kg
Tom emballage (rent plast)	Dagrenovationscontaineren Ved stuehuset (genbrugsfraktion)	Kommunens dagrenovationsordning	Kendes ikke	Maks. 50 kg
Lysstofrør, LED og elsparepærer	Køres væk med det samme	Transporterer selv	Arwos Genbrugsplads Kobro	Ca. 20 stk.
Jern og metal	Samles på Bredevad Byvej 3	Skrothandler	Kendes ikke	0-1 tons
Tomme olietromler				
Mælkefiltre	I affaldscontainer ved kalvekøkkenet	Henning Sejr	Kendes ikke	
Døde dyr	På plads til døde dyr	DAKA	DAKA	
Diverse brændbart	I affaldscontainer ved kalvekøkkenet	Henning Sejr	Kendes ikke	500 L hver 2. uge

Tabel 12 Affaldshåndtering og -mængder

Der opbevares ingen spildolie, olie-/brandstoffiltre eller blyakkumulatorer, da maskiner serviceres på værkstedet på Smedagervej 4 eller på eksternt værksted. Der opbevares heller ikke rester af bekæmpelsesmidler, idet det er maskinstationen, der står for sprøjtningen af markerne.

Der benyttes ikke mere foder, end der er behov for, og husdyrgødning anvendes til gødsning af marker, andet uundgåeligt affald sorteres med henblik på genanvendelse, og kun restfraktioner ender i container med brændbart affald.

3.8.3 Olie- og kemikalier (B7 og B8)

På ejendommen findes flere olietanke; 2500 L dieselolietank fra 2004, 2500 L dieselolie fra 2009 og en fyringsolietank fra 1989. Ansøger driver markdrift fra ejendommen på Smedagervej 4.

Hvis der skulle opstå uheld på husdyrbruget, har husdyrbruget udarbejdet en beredskabsplan, hvori det er en instruks ved uheld.

3.8.4 Råvarer (B7)

De væsentlige råvarer i forbindelse med en kvægbesætning er foder og vand. Der fodres primært med eget produceret ensilage samt indkøbt tilskudsfoder. Ansøger bestræber sig på, at benytte så få foderenheder som muligt.

Vandforbruget er beskrevet i afsnit 3.8.6.

3.8.5 Energiforbrug (B8)

Der anvendes primært el til malkning, nedkøling af mælk, gyllepumpning, belysning, skrabning samt sommerventilation og ventilation i kalvestalden. Der genvindes varme fra mælkekøling – varmen benyttes dels til at opvarme vand i vandbeholder som anvendes til rengøring af mælkerum mv. samt til opvarmning af vand og gulvvarme i kontor og forrum samt stuehuset.

På ejendommen er hele ejendommens lyskilde skiftet ud til LED-belysning. Ny belysning i kalvestalden vil blive etableret som LED-belysning.

I forbindelse med malkeanlægget er der installeret frekvensstyrede energieffektive og støjsvage vakuumpumper og frekvensstyrede ventilationsmotorer. Staldene og lader/maskinhuse er uopvarmede.

Belysningen i den store kostald er timerstyret og med natsænkning.

I følge normtal fra Håndbog til driftsplanlægning 2015 fra Seges, er det forventelige elforbrug ca. 670 kWh pr. årsko, dog med mulighed for store variationer. Med en forventede fremtidige produktion ca. 640 årskøer med kælvkvier og småkalve giver det et elforbrug på ca. 430.000 kWh.

Tabel 13: Husdyrbrugets energiforbrug i nudrift og ansøgt drift

Type	Nudrift 2021	Ansøgt drift
EI	286.292 Kwh	430.000 kWh

3.8.6 Vandforbrug (B8)

Ejendommen modtager vand fra det offentlige vandværk, Ravsted Vandværk. Der er desuden 8 aktive markvandingstilladelser på bedriftens arealer. Vand benyttes primært til drikkevand til dyr, vask af malkeanlæg, sanitære forhold samt forbrug i boligen.

For at spare på vandet, genbruges vandet der anvendes til køling af mælketanken efterfølgende til drikkevand til dyrene.

Der føres ikke løbende journal over vandforbruget, men forbruget opgøres årligt i forbindelse med regnskabet. Vandmåleren tjekkes årligt. Det er ikke udarbejdet planer for vedligehold og reparationer, men ved daglig inspektion vil der blive undersøgt for eventuelle lækager i forbindelse med drikkevandssystemet med efterfølgende igangsætning af reparation.

I følge normtal fra Håndbog til driftsplanlægning 2015 fra Seges er det forventelige vandforbrug ca. 33 m³ pr. årsko (stor race) og ca. 5,7 m³ pr. opdræt (stor race). Med den forventede fremtidige produktion på 640 årskøer med kælvekvier og småkalve giver det et vandforbrug på ca. 22.400 m³.

Tabel 14: Husdyrbrugets vandforbrug i nudrift og ansøgt drift ud fra ansøgers skøn.

Type	Nudrift 2021	Ansøgt drift
Forbrug i stalde: Drikkevand, vaskevand mv.	-	ca.22.400
Rengøring af kalvehytter på vaskepladsen	-	Ca. 20 m ³
Forbrug i stuehus	-	Ca. 170 m ³
I alt	20.026 m ³	ca. 22.590 m ³

3.8.7 Spildevand og restvand (B8)

Som følge af produktionen og staldtyperne produceres både gylle og dybstrøelse. Udover affaldsstoffer fra dyrene vil gyllen indeholde en mindre andel af vand- og foderspild samt vaskevand mv. fra rengøringen og desinfektion af malkeanlæg. Der benyttes udelukkende godkendte vaske- og desinfektionsmidler. Vaskemidlerne opbevares i maskinrummet i forbindelse med malkestalden.

Overfladevandet fra møddingspladsen, kalveplads, vaskeplads og den gamle ensilageplads og den nye ensilageplads ledes til gyllebeholderne.

Til opsamling af overfladevandet fra den sydlige ensilageplads har ansøger i forbindelse med byggeri af velfærdsstalden, afblændet den eksisterende fortank ved kostalden. Denne beholder fungerer nu som opsamling af plansilovandet, og sprinkles ud mod syd. De vestlige plansiloer afledes til en ny opsamlingsbeholder vest for ensilagepladsen.

Fra pumpebrønden sker der udsprinkling det meste af året på nærliggende græsarealer, som ikke er drænede sandjorder. I perioder hvor arealerne er vandmættede, oversvømmede, frosne eller snedækkede, pumpes vandet i stedet til gyllebeholderne. Hvis der er sne, vil dette blive skrabet af ensilagepladserne, således at det ikke vil give anledning til nævneværdige mængder smeltevand.

Samlet bliver der ledt ca. 5341 m³ spildevand til gyllebeholderne. Spildevandet indgår i udregningen af den producerede mængde gylle i afsnit 3.1.2.

Afløbsforholdene fremgår af bilag 4.

3.9 Forurenings- og genebegrænsende tiltag (B7)

Husdyrbrugets daglige tiltag for at begrænse forurening og gener er beskrevet i afsnittene 3.7 -3.8. Forholdsregler i forbindelse med uheld med olie, kemikalier, gylle og brand er beskrevet i husdyrbrugets beredskabsplan. Beredskabsplanen opbevares i kontoret i malkestalden og opdateres løbende, når der er behov.

De største ulykker der kan forekomme på ejendommen, der kan give anledning til en akut forurening, er udslip af gylle eller olie. Stalde, gyllekanaler og gyllebeholdere er etableret med tætte og stabile bunde og sider og der er sørget for tilstrækkelig opbevaringskapacitet af ejendommens gylle. Gyllebeholderne er desuden omfattet af 5 års beholderkontrol og bliver kontrolleret løbende. Der er monteret gyllealarm på gyllebeholderne, og der er etableret en jordvold langs vandløbet.

Ud fra et højdekurvekort ses det, at skulle der alligevel ske et brud på en af gyllebeholderne, vil gyllen løbe uden om jordvolden og ud mod syd. Det nærmeste vandløb er afskærmet med en vold, dernæst ligger der et vandløb ca. 300 m syd for gyllebeholderne. Ved et evt. udslip af gylle vil ansøger hurtigst muligt kontakte miljømyndighederne (ved større udslip ringes 1-1-2), og dernæst kontaktes maskinstationen for hjælp til at fjerne gyllen.

Der står en olietank i laden med småkalve. Ved at evt. udslip fra en af tankene vil ansøger hurtigst muligt kontakte miljømyndighederne (ved større udslip ringes 1-1-2) og ansøger vil forsøge at opsuge olien med savsmuld.

3.10 BAT-Ammoniakemission (B9, C2)

BAT-niveauet for husdyrbruget beregnes i Husdyrgodkendelse.dk og fremgår af Tabel 15. Forudsætningen for BAT-beregning tager afsæt i, at der allerede forlægger en miljøgodkendelse efter Husdyrloven på de eksisterende staldafsnit. Den nye kalvestald er i ansøgningen angivet som nyt, som det fremgår af Tabel 15.

I den nuværende miljøgodkendelse er der ikke fastsat vilkår til anvendelse af miljøteknologier for at reducere ammoniakemissionen, og der skal derfor ikke foretages en korrektion af det samlede BAT-krav.

Det samlede BAT-krav for stalde og lagre er i Husdyrgodkendelse.dk beregnet til 9096 kg NH₃-N/år, og ammoniakemissionen er på 9096 kg NH₃-N/år. Dermed er det vejledende emissionsniveau overholdt.

Samlet BAT beregning			
	Stalde	Lagre	Total
Samlet BAT krav (kg NH ₃ -N /år)	8333	763	9096
Faktisk emission (kg NH ₃ -N /år)	8333	763	9096
Forskel (kg NH ₃ -N /år)	-	-	0
Vejledende BAT Overholdt?	-	-	Ja

Tabel 15 Samlet BAT-beregning for ammoniakemission fra husdyrbruget. Tabel: Husdyrgodkendelse.dk

BAT krav opnåelig ved anvendelse af BAT for nye og eksisterende stalde ^a ^b				
Staldnavn	Navn på dyretype og staldsystem eller flexgruppe	Forudsætning for BAT-beregning	BAT krav ved ny stald (kg NH ₃ -N / (m ² · år))	BAT krav ved eksisterende stald (kg NH ₃ -N / (m ² · år)) ^c
Kostald	Malkekøer, kvier og stude. Sengestald med fast gulv	Eksisterende staldafsnit, BAT-krav fastsat i tidligere afgørelse	0,89	1,68
Kostald	Alle kvæg; Fast drænet gulv med skraber og ajlefløb ^a	Eksisterende staldafsnit, BAT-krav fastsat i tidligere afgørelse	0,89	0,89
Småkalve	Kalve, (under 6 mdr.). Dybstrøelse	Eksisterende staldafsnit, BAT-krav fastsat i tidligere afgørelse	0,84	0,84
Småkalve	Malkekøer, kvier og stude. Sengestald med spalter (kanal, bagskyl eller ringkanal)	Eksisterende staldafsnit, BAT-krav fastsat i tidligere afgørelse	0,89	1,16
Kalvehytter	Kalve, (under 6 mdr.). Dybstrøelse	Eksisterende staldafsnit, BAT-krav fastsat i tidligere afgørelse	0,84	0,84
Goldkostald	Malkekøer, kvier og stude. Fast drænet gulv med skraber og ajlefløb	Eksisterende staldafsnit, BAT-krav fastsat i tidligere afgørelse	0,89	0,89
Goldkostald	Alle kvæg, Heste, Får og Geder; Dybstrøelse ^a	Eksisterende staldafsnit, BAT-krav fastsat i tidligere afgørelse	0,84	0,84
Ny Kalvestald	Kalve, (under 6 mdr.). Dybstrøelse	Nyt (inkl. renoveret) staldafsnit	0,84	0,84
Ungdyrstald	Malkekøer, kvier og stude. Dybstrøelse	Eksisterende staldafsnit, BAT-krav fastsat i tidligere afgørelse	0,84	0,84
Ungdyrstald	Malkekøer, kvier og stude. Sengestald med spalter (kanal, bagskyl eller ringkanal)	Eksisterende staldafsnit, BAT-krav fastsat i tidligere afgørelse	0,89	1,16

^a BAT-kravet for flexgruppen fastsættes ud fra det dyretype og staldsystem med det højeste relative reduktionskrav og det dyretype og staldsystem med den højeste ammoniakemissionsfaktor.

^b BAT krav ved eksisterende stald er tabelværdien for staldtypen. BAT kravet kan være lavere i den aktuelle situation, hvis der fastsættes vilkår til eksisterende stald i en tidligere godkendelse.

Tabel 16, Forudsætning for BAT-beregningen (ny eller eksisterende stald). Tabel: Husdyrgodkendelse.dk

3.11 Forslag til egenkontrol (B7)

Der leves op til BAT ved staldsystemerne i de eksisterende og nye stalde og der anvendes derfor ingen teknologi som kræver egenkontrol. Der forslås derfor ingen vilkår for egenkontrol.

3.12 Grænseoverskridende virkninger (B10)

Husdyrbruget på Bredevadvej 18 ligger ca. 11 km fra den dansk-tyske grænse og ca. 3 km fra kommunegrænse mellem Aabenraa og Tønder.

4. Projektets indvirkninger for miljø, natur og mennesker (D) og tiltag for at mindske virkningerne (D1c).

Ifølge Husdyrgodkendelsesbekendtgørelsens § 4, stk. 6 skal ansøgningen på passende måde påvise, beskrive og vurdere det ansøgtes væsentlige direkte og indirekte virkninger i forhold til:

- 1) befolkningen og menneskers sundhed,
- 2) biologisk mangfoldighed med særlig vægt på kategori 1- og 2-natur samt bilag IV-arter,
- 3) jordarealer, jordbund, vand, luft og klima,
- 4) materielle goder, kulturarv og landskabet,
- 5) samspillet mellem to, flere eller alle faktorer efter nr. 1-4 og
- 6) sårbarhed i forhold til risici for større ulykker eller katastrofer som følge af faktorerne efter nr. 1-5.

I de følgende afsnit er der angivet i parentes hvilke af ovenstående emner der dækkes i afsnittet.

4.1 Beliggenhed og bygningsændringer (D1c)

(Kulturarv, landskabet)

Landskab, planforhold og kulturarv

Den nye kalvestald vil blive opført i samme materialer som de eksisterende stalde. Den nye kalvestald vil ligge parallelt med den eksisterende kostald og velfærdsstald, og gavlen vil flugte med de eksisterende stalde. Stalden vil blive opført i en huludfyldelse mellem de eksisterende gyllebeholder og de eksisterende stalde.

Ejendommen ligger frit, uden levende hegn, og der er fri udsigt til husdyrbruget når man passere ejendommen fra Tinglev og mod Tønder. Da den nye stald opføres ind imellem de eksisterende bygninger og gyllebeholderne, vurderes det, at den nye stald ikke vil blive fremtrædende og synligt i landskabet (se Figur 13).

Baseret på ovenstående vurderes det, at denne ansøgning ikke medfører en væsentlige direkte eller indirekte påvirkning af kulturarv eller landskab.



Figur 13: Bredevadvej 18 set fra Løgumkostervej fra Tinglev mod Bredevad. Den nye kalvestald opføres mellem de eksisterende stalde med grøn gavle og gyllebeholderne. Området markeret med rødt. Foto: Google maps.

Afstandskrav

Det konstateres og vurderes at den nye kalvestald overholder alle afstandskravene i Husdyrbruglovens § 6 og § 8.

I miljøgodkendelsen fra januar 2019 er der meddelt dispensation til afstandskravet på 15 meter til vandløbet Bredevadgrøften, så møddingspladsen kan placeres minimum 10 meter fra vandløbet. Derudover er der i godkendelsen fra 2020 meddelt dispensation til afstandskravet på 30 meter til naboskel, nr. 91, Bredevad, Bylderup.

4.2 Begrænsning af ammoniakemission (D1c)

(Menneskers sundhed, luft)

Beregningerne i Husdyrgodkendelse.dk viser af BAT-niveauet for ammoniak overholdes. BAT-niveauet er lovbestemt og sikrer, at ammoniakemissionen fra husdyrbruget er på et niveau, der svarer til, at der er valgt staldsystemer og/eller teknologi der blandt de bedste tilgængelige til at begrænse ammoniakudledningen fra husdyrbruget.

De BAT-krav, der stilles til husdyrbrug, bidrager til, at målet for fald i ammoniakemissionen i Danmark nås, og at den sundhedspåvirkning, ammoniak afstedkommer, dermed imødegås. Når ammoniakudledningen begrænses, bidrager det også til en generel bedre beskyttelse af ammoniakfølsom natur, da baggrundsbelastninger hertil begrænses.

Da BAT-niveauet for husdyrbruget overholdes, vurderes det, at der sker en tilstrækkelig begrænsning af ammoniakemissionen.

4.3 Afsætning af ammoniak til nærliggende natur (B5, D1c)

(Biologisk mangfoldighed med særlig vægt på kategori 1- og 2-natur samt bilag IV-arter)

Naturområder

De nærmeste naturområder omkring husdyrbruget er beskrevet under punkt 3.5.

Kategori 1 natur

Draved skov som er en del af natura2000 området "Draved skov og Kongens Mose", har en beregnet merdeposition og totaldeposition på 0,0 kg N/ha/år. Det vurderes, at kravene til merdeposition og totaldeposition er overholdt.

Kategori 2 natur

Det nærmeste kategori-2 naturområde modtager en totaldeposition på 0,1 kg N/ha/år. Den nedbrudte højmose "1, Mose mod vest" har en beregnede totaldeposition på 0,3 kg N/ha/år og en merdeposition på 0,1 kg N/ha/år. Kravet på maksimalt 1,0 kg N/år er overholdt.

Kategori 3 natur og § 3 natur

Merdepositionen af ammoniak til kategori 3 er 0,1 kg N/ha/år i forhold til nudriften og 8-års driften, mens merdepositionen til de to skovområder er 0,1-0,5 kg N/ha/år. Det mindste krav kommunen kan stille, til kategori 3-natur er en merdeposition på maks. 1,0 kg N/ha/år, og dette er dermed overholdt.

Aabenraa kommune har desuden udpeget dele af Ulvemose som værende kategori-2 natur, dette er dog ikke korrekt, da området ikke falder ind under bestemmelserne for kategori 2 natur. Den beregnede totaldeposition til området er på 0,1 kg N/ha/år og en merdeposition på 0,0 kg N/ha/år

Merdepositionen af ammoniak til § 3 er 0,1 – 0,4 kg N/ha/år i forhold til nudriften og 8-års driften.

På den østlige side af husdyrbruget er der et vandløb, og beregninger viser at det vil modtage 11,8 kg N/ha/år mere pr. år. Da vandløb ikke bliver påvirket af ammoniak nedfald, men af afstrømning, vurderes merdepositionen ikke at være skadeligt for vandløbet.

Bilag IV arter

Der er ikke registreret bilag IV-arter på selve ejendommen. Den nærmeste registrering af en bilag IV-art er en odder-registrering ved Lundbæk ca. 600 meter fra ejendommen.

Der *kan* dog være bilag IV-arter ved nogle af de § 3 registrerede naturområder nærmere husdyrbruget. Det nærmeste potentielle levested for bilag IV-arter er søen/enge ca. 210 m fra husdyrbruget. Merdepositionen af ammoniak til dette naturområde er 0,4 NH₃-N/ha/år. Da merdeposition er under 1 kg NH₃-N/ha/år, vurderes det ansøgte projekt ikke at kunne medføre en tilstandsændring af engen/søen.

Da der ikke fjernes hverken træer, stenbunker eller gamle bygninger, som kan være mulige opholdssteder for flagermus, vurderes det desuden, at der ikke er risiko for at forstyrre evt. flagermus på ejendommen.

Baseret på ovenstående, vurderes derfor, at denne ansøgning ikke vil have en negativ påvirkning af Bilag IV-arter og deres potentielle levesteder for Bilag IV-arter.

Samlet vurdering

Da husdyrbruget med det ansøgte overholder ammoniakdepositionskravene til kategori 1,2 og 3 og ikke giver anledning til merdeposition over 1 kg N/ha/år til §3 naturområder vurderes det, at afsætning af ammoniak fra husdyrbruget ikke vil have en negativ indvirkning på naturområder og Bilag IV-arters levesteder i nærheden af husdyrbruget.

4.4 Lugtgener for omboende (D1c)

(Menneskers sundhed/gene)

Lugtberegningerne er beskrevet under punkt 3.6. Lugtberegningerne sker i overensstemmelse med Husdyrgodkendelsesbekendtgørelsen. Der gøres opmærksom på, at gyllebeholdere pr. definition ikke medfører lugtmission.

Ansøger er opmærksom på, at der ikke opstår unødige lugtgener fra ensilagen, ved at holde en god hygiejne samt ikke have for store områder af ensilage åbent.

Lugt opfattes forskelligt af forskellige personer. Det kan derfor ikke afvises, at nogle vil finde lugtgeneafstandene utilstrækkelige, mens andre ikke føler sig generet, selv om de bor inden for lugtgeneafstandene.

Der er ikke kendskab til, at lugt fra husdyrbrug er direkte sundhedsskadelig.

På baggrund af ovenstående vurderes det, at husdyrbruget ikke udgør en sundhedsrisiko, samt at husdyrbruget kan udvides/ændres som ansøgt uden at være til gene for naboerne.

4.5 Støjgener (D1c)

(Menneskers sundhed/gene)

Støj fra husdyrbruget er beskrevet under punkt 3.7.1.

Ansøger har revet en ældre stald ned, og udvidelsen af staldanlægget sker længst væk fra nabobeboelse.

I ensileringsperioden vil der være aktivitet ved ensilagepladsen, når ensilagen skal bringes og stampes på pladsen. Desuden vil der i den periode, hvor der fodres med ensilagen fra pladsen, være en aktivitet med traktor ca. ½ time hver dag. Ensilagepladsen er skærmet af en række høje træer.

Øvrig støj og evt. lavfrekvent støj vurderes at være af et omfang, der ikke vil kunne genere naboer da størstedelen af de støjende aktiviteter sker inde i stalden.

På baggrund af ovenstående, vurderes det, at Miljøstyrelsens vejledende støjgrænser kan overholdes og støjen fra anlægget med tilknyttede aktiviteter generelt ikke vil give anledning til væsentlige støjgener for de omkringliggende nabobeboelser.

4.6 Gener fra rystelser og vibrationer (D1c)

(Menneskers sundhed/gene)

Rystelser og vibrationer fra husdyrbruget vurderes at være af meget begrænset omfang og at det derfor ikke vil være til gene for naboer. Der kan evt. forekomme rystelser fra transporter til og fra husdyrbruget, men det vurderes at være af meget begrænset omfang og at det ikke vil kunne genere naboer.

4.7 Støvgener (D1c)

(Menneskers sundhed/gene)

Støv fra husdyrbruget er beskrevet under punkt 3.7.3.

Generelt vurderes støv ikke at være af et omfang, der ikke vil kunne genere naboer, da transportvejene nærmeste naboer er befæstet. Håndtering af ensilage vurderes ikke som værende en støvende aktivitet, hvorfor ensilagepladsen, ikke vurderes at give anledning til støvgener ved naboerne.

Som nævnt fejles veje, hvis der i forbindelse med markbruget sker tilsvining af vejarealer.

På baggrund af ovenstående vurderes det, at støv fra anlægget med tilknyttede aktiviteter generelt ikke vil give anledning til væsentlige støvgener for de omkringliggende nabobeboelser.

4.8 Lyspåvirkninger (D1c)

(Landskabet og gener for mennesker)

Som beskrevet i afsnit 3.7.4 er der udvendig belysning ved de eksisterende kalvehytterne. Det vurderes, at belysningen fra staldene ikke vil give anledning til væsentlige gener for de omkringboende, da belysningen er skjult bag de eksisterende bygninger. Desuden er lyset i staldene på natbelysning i nattetimerne. Det vurderes derfor, at belysning fra husdyrbruget ikke vil påvirke nærmeste naboer væsentligt.

4.9 Skadedyr (D1c)

(Gener og menneskers sundhed)

Bekæmpelse af skadedyr (fluer, rotter og mus) er beskrevet under punkt 3.7.5.

De beskrevne bekæmpelsestiltag vurderes at være tilstrækkelige til, at der ikke er risiko for gener fra skadedyr eller menneskers sundhed.

4.10 Transporter (D1c)

(Befolkningen og menneskers sundhed/klima i forhold til energiforbruget)

Transporter i forbindelse med husdyrbruget er beskrevet under punkt 3.7.6.

Transporterne vil ikke adskille sig fra øvrige tunge transportere på landevejen. Som udgangspunkt sker der udelukkende de nødvendige transportere.

Antallet af transportere forventes at være uændret, og transporterne vurderes ikke at være væsentligt til gene for naboerne, da der ikke vil forekomme væsentlige støj-, støv- og lugtgener i forbindelse med transportere til og fra ejendommen.

4.10.1 Energi (D1c)

(Klima)

Energiforbrug i forbindelse med husdyrbruget er beskrevet under punkt 3.8.5. Forbrug af energi kan påvirke klimaet negativt, men man kan ikke drive et moderne husdyrbrug uden at benytte energi.

Det fremtidige elforbrug er beregnet ud fra norm. Ansøger har for at minimere energiforbruget investeret i frekvensstyrede motor til ventilationsanlægget, udskiftet lyskilderne til LED samt genindvinde varmen fra mælkekølingen.

Normtallene for den fremtidige produktion angiver et niveau på ca. 430.000 kWh pr. år. Det nuværende niveau er på ca. 286.292 kWh pr. år. Det nuværende niveau er uden den kommende udvidelse. Det vurderes at husdyrbruget forsøger at begrænse energiforbruget og dermed klimapåvirkningen bedst muligt ved løbende at optimere på de energibenyttende processer på ejendommen.

4.11 Vandforbrug og påvirkning af vandressourcen (D1c)

(Vand)

Vandforbrug

Vandforbrug i forbindelse med husdyrbruget er beskrevet under punkt 3.8.5.

Der er foretaget vandbesparende tiltag ved, at vand til køling af mælketanken genindvindes og efterfølgende anvendes til drikkevand.

Normtallene for den fremtidige produktion angiver et niveau på ca. 22.403 m³ pr. år. Det nuværende niveau er på ca. 20.026 m³. Det vurderes at der er foretaget de tiltag der er muligt, for at sikre mod et unødvendigt højt vandforbrug.

Grundvand og overfladevand

Ejendommen ligger inden for områder med almindelige drikkevandsinteresser. Da de eksisterende stalde, gyllebeholdere, fortanke og gyllerør er etableret i tætte og stabile materialer, vurderes der, at der ikke er risiko for udsivning til det omgivende vandmiljø under normal drift.

I husdyrbrugets beredskabsplan er der beskrevet en procedure ved et evt. brud på en gyllebeholder. Der er desuden lavet en række tiltag for at begrænse en evt. forureningen i det der er monteret gyllealarm på gyllebeholdere og en jordvold ved grøften.

Baseret på ovenstående, vurderes det at husdyrbruget ikke har væsentlige direkte eller indirekte påvirkninger af grundvand eller overfladevand.

4.12 Klima (F4, F5f)

Husdyrbruget drives ud fra en hensigt om at skabe størst mulig medarbejder trivsel, dyrevelfærd, biodiversitet, nabopleje, risikostyring og innovativ forretningsudvikling. Husdyrbruget har i 2021 udarbejdet en ESG-rapport der understøtter dette. Nedenfor ses de indsatser og resultater der er opnået.



Miljømæssigt ansvar

Driften:

Der gøres en stor indsats for at genanvende vand og varme. F.eks.:

-  Genanvendes varmen fra stalden til opvarmning af stuenesene på begge ejendomme
-  Genanvendes vand fra pladekøling som drikkevand til kørerne, svarende til en **vandbesparelse på 20.486 m3**
-  Varmen fra mælkekølingen genanvendes til opvarmning af brugsvand fra 10 grader til 60 grader. Vandet bruges f.eks. til at rengøre silotanke
-  **Frekvensstyring af vakumpumpen** til malkning på begge gårde sikrer en **energireduktion på minimum 50 %** på aktiviteten, svarende til en **CO2 reduktion på 12,1 tons**.
-  P.t. leveres 65 - 70 % af alt produceret gylle til et biogas-anlæg. Fra maj 2022 vil dette være 100 %. Det sikrer en **metan reduktion på 40 %** på den leverede mængde*

Aktiviten sikrer også et **reduceret kørselsbehov** med lastbil på **2.000 km**, svarende til en **CO2 reduktion på 1,14 tons****

-  Der er udskiftet i alt 245 lysstofrør og 8 halogenspot til LED svarende til en **CO2 reduktion på 11,2 tons*****

Biodiversitet og vildtpleje:

-  Der er i 2021 etableret blomsterstriber 3 steder på jorden
-  Der er meget vildt på ejendommen. Jagten er forpaglet ud. Jægerne står for fodring af vildtet. Der fodres med majs og roer, som Heosgaard/Mindegaard stiller til rådighed

Mærke drift, luft og grundvand:

-  Der indsamles data fra mærkene med det formål at implementere præcisionslandbrug til gødskning med fuld effekt fra 2023
-  Dybdeharver mærkerne i det omfang det er muligt. I græsmarker køres med faste kørespor
-  Marker ligger delvist i nærheden af grundvand/vandløb. Området er ikke kategoriseret som risikoområde
-  Der forefindes kun i begrænset omfang lavbundsområder på jorden

Kilde:
*Jf. Landbrugsinfo.dk
** Udgangspunkt: er en lastbil, der kører 70 km/l og bruger 15 ltr. diesel/l
*** Jf. energinet.dk

 Fantastisk Acceptabelt Plads til forbedring



Socialt ansvar

Dyrevelfærd:

Øvrige forhold med relevans for dyrevelfærd:

Dødelighed:

Der er allerede nu fokus på at nedbringe dødeligheden fremadrettet

Art, 12 mdr.	Hedsgård/ Mindegård	Landsgnsn	Rating
Kalve (1-180 dage)	9 %	7,7 %	☹
Køer	7 %	5,6 %	☹

Plads og pleje

- ☺☺ Har bygget ny velfærdsstald i 2021. Stalden er bygget, så den på alle områder lever op til '2030 kravene' - f.eks. i f.t. pladsforhold og sygebokse
- ☺☺ Der sikres en konstant ensartet temperatur i stalden via det automatiserede ventilationsanlæg
- ☺☺ Der er fast gulv i stalden med snittet halm som strøelse

Mærkningsordninger:

- ☺☺ Er medlem af Arlagården



Fantastisk



Acceptabelt



Plads til forbedring

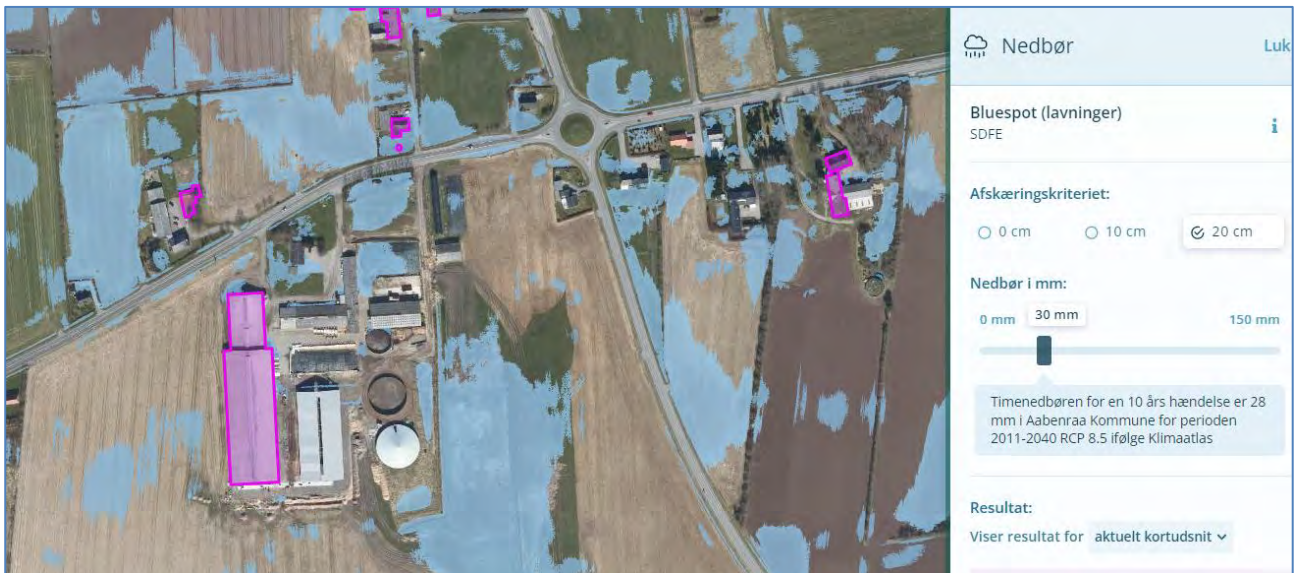
Mælkeproduktionen bidrager til udledning af klimagasser som metan, CO² og lattergas. Det er især dyrenes fordøjelse, staldgødningen og markbruget der bidrager til lattergas - og metan udskillelsen, mens CO²-udskillelsen stammer fra strøm- og dieselforbruget.

Ansøger har et øget fokus på at udnytte foderet optimalt og minimere produktionen af restfoder. Der tages altid analyse af fodret. Derudover afsættes al gylle til biogasanlæg.

Nedenfor fremgår husdyrbrugets sårbarhed i forhold til nedbør, vandstigning fra vandløb, grundvandsstigning samt havvandsstigning.

Nedbør

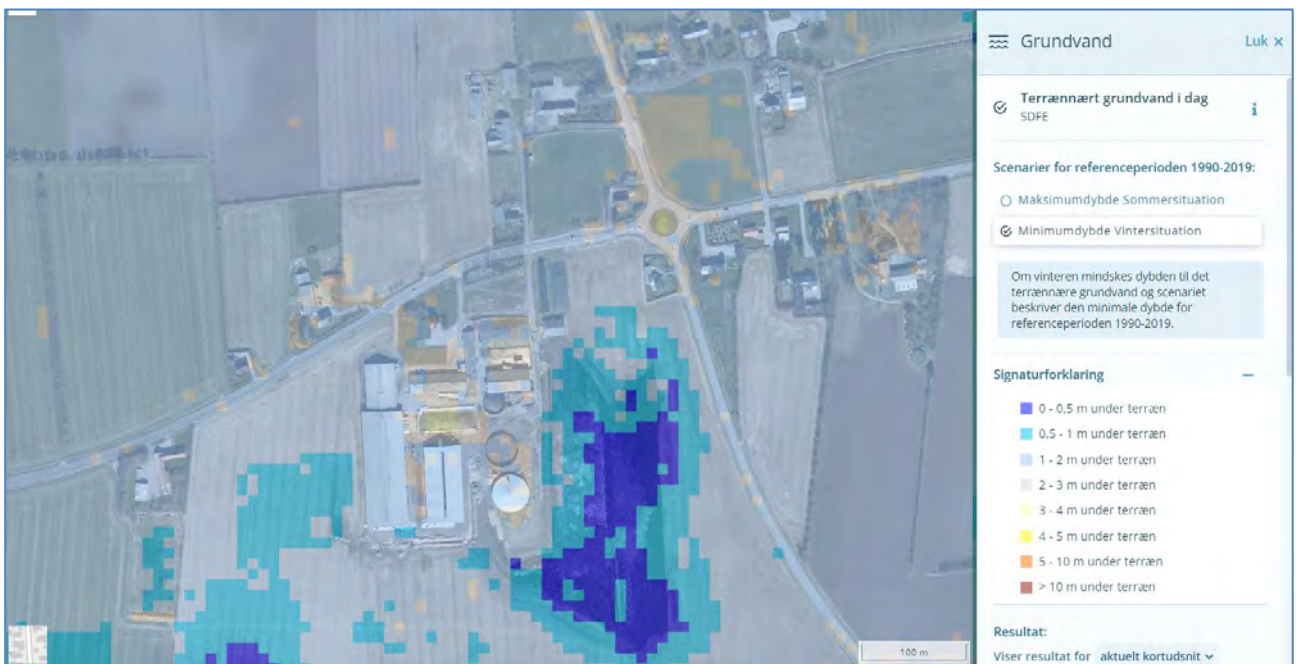
Figur 14 nedenfor viser de områder og bygninger, der kan blive påvirket ved en timenedbør på 30 mm. Der har ikke tidligere været problemer med oversvømmelser i staldene, ligesom der heller ikke tidligere har været risiko for forurening som følge af nedbør.



Figur 14: Områder der kan blive påvirket af nedbør. Kilde: kamp.miljoportal.dk

Grundvand

Af figur 15 fremgår det, at grundvandet omkring ejendommen står forholdvist lavt, nemlig med en minimumshøjde på mellem 1-4 meter under terræn.



Figur 15, Grundvandshøjde omkring husdyrbruget om vinteren. Kilde: kamp.miljoportal.dk

Vandløb og hav

Husdyrbruget ligger ikke i et område, der forventes at blive påvirket af oversvømmelser fra vandløb eller havandsstigning.

Vurdering af klima

Det vurderes, at husdyrbruget gennem løbende forbedringer, gør hvad der er muligt for at nedsætte husdyrbrugets klimapåvirkninger. Husdyrbruget leverer husdyrgødningen til biogasanlæg.

Det vurderes, at husdyrbruget er indrettet og drives, så ændrede nedbørsmængder, vandstigning fra vandløb og grundvandsstigning kan håndteres på husdyrbruget, dels med udgangspunkt i husdyrbrugets afløbsforhold, samt at staldene og gødningsopbevaringsanlæggene er opført i bestandige materialer.

4.13 Påvirkning af jordarealer og jordbund (D1c)

(Jordarealer og jordbund)

Da stalde, gyllerør, forbeholder og gyllebeholdere er udført i tætte og stabile materialer, vurderes det, at der fra selve husdyrbruget ved normal drift ikke kan ske væsentlige direkte eller indirekte påvirkninger af jordarealer og jordbund. I husdyrbrugets beredskabsplan er der en instruks til brug ved uheld med gylle.

Opbevaring af olie er beskrevet under punkt 3.8.3. Det vurderes, at olie opbevares miljømæssigt forsvarligt og dermed ikke udgør væsentlige direkte eller indirekte påvirkninger af jordarealer og jordbund. I husdyrbrugets beredskabsplan er der en instruks til brug ved uheld med olie og kemikalier.

Affaldshåndteringen på husdyrbruget er beskrevet under punkt 3.8.2. Det vurderes, at husdyrbruget gør en indsats for at leve op til affaldshierarkiet og at sortering, opbevaring og bortskaffelse af affald sker miljømæssigt forsvarligt og i overensstemmelse med Aabenraa Kommunes affaldsregulativ. Det vurderes desuden at affald fra husdyrbruget ikke udgør væsentlige direkte eller indirekte påvirkninger af jordarealer og jordbund.

4.14 Andet om befolkningen og menneskers sundhed (D1c)

(Befolkningen og menneskers sundhed)

Risikoen ved MRSA, antibiotikaresistens eller smitsomme husdyrsygdomme håndteres af generelle veterinærregler i Fødevarestyrelsens regi. Det vurderes, at der ikke er nogen særlige forhold på husdyrbruget eller beliggenheden i forhold til naboer der gør, at der i forbindelse med miljøgodkendelsen skal stilles særlige vilkår i forhold til menneskers sundhed.

4.15 Kumulative og grænseoverskridende indvirkninger (D1b)

Ansøger driver også husdyrproduktion på Smedagervej 4, 6360 Tinglev, Nystadvej 35, 6372 Bylderup-Bov, Løgumklostervej 82, 6372 Bylderup-Bov og Søvangvej 6, 6372 Bylderup-Bov 3. Da husdyrbrugene kan drives helt uafhængig af hinanden, vurderes det at de ikke er teknisk, forurenings- og driftsmæssigt forbundet.

Husdyrbruget er beliggende i Bredevad, hvor der i en radius på ca. 550 meter ligger to andre større husdyrbrug hhv. nord og øst for Bredevadvej 18. På grund af den afstand vurderes det, at der ikke vil kunne opstå kumulative indvirkninger i forhold til gener ved naboer med hensyn til støj, vibration, støv- og lysgener, skadedyr og affald.

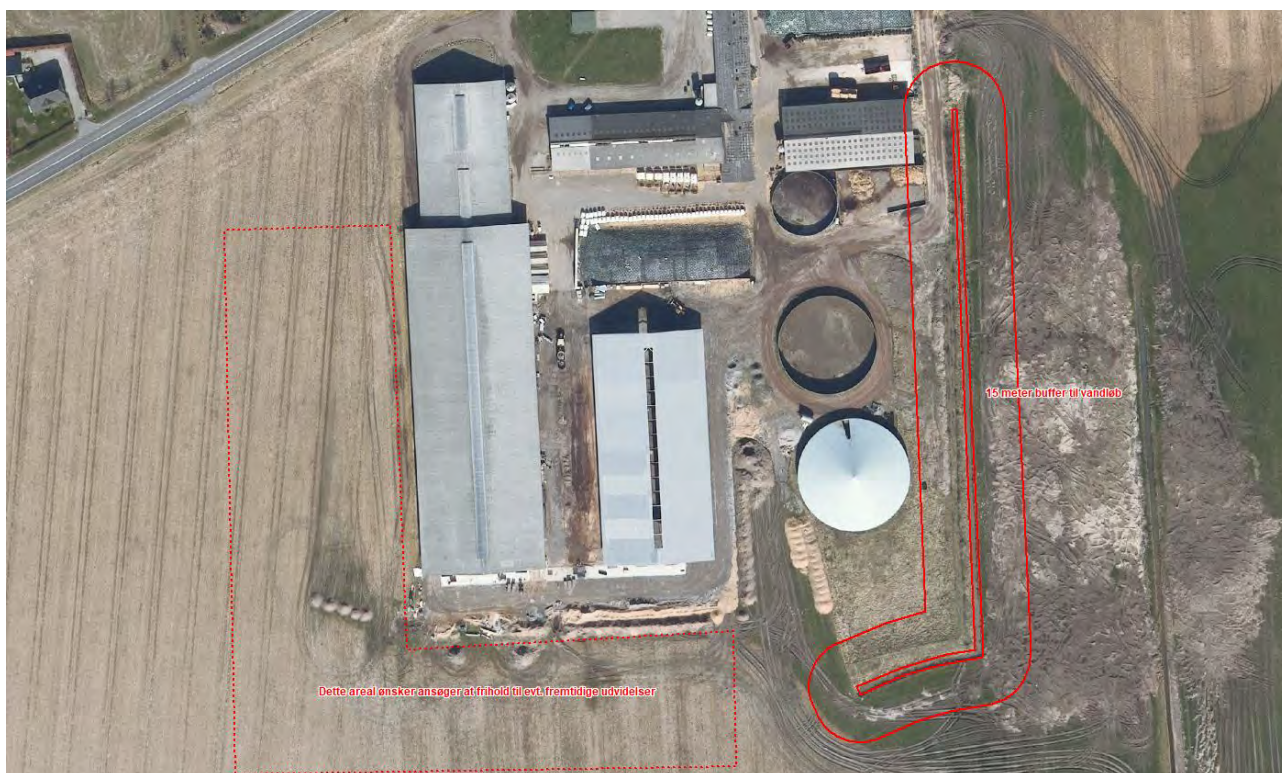
Med en afstand på ca. 11 km fra husdyrbruget til den dansk-tyske grænse vurderes, at der ingen grænseoverskridende virkninger er af denne ansøgning.

4.16 Alternative løsninger (D1d)

Ansøger har særlig fokus på, at sikre en bedre dyrevelfærd, hvilket skal ske via etablering af en ny kalvestald. På nuværende tidspunkt opstaldes kalvene på den eksisterende kalveplads. Ansøger har et ønske, om at opføre en ny kalvestald for at forbedre smittebeskyttelse, nedbringelse af kalve dødeligheden, gode arbejdsforhold for de ansatte og få ejendommen til at fremstå ren og ryddelig.

I forbindelse med placering af stalden, har ansøger ønsket, at kalvestalden placeres langt fra naboer, men samtidig ligger i sammenhæng med de eksisterende bygninger herunder kostalden. I forbindelse med ansøgningen er alternative placeringer diskuteret, men det vurderes at den ansøgte placering er det mest optimale, fordi den vil binde det resterende anlæg sammen og udfylde et eksisterende hul i bygningsmassen.

I ansøgningsprocessen er opførelse af kalvestalden øst for gyllebeholderne vurderet, men da der ligger en åben grøft/beskyttet vandløb er denne placering fravalgt. Derudover er området vest og nord for de eksisterende stalde vurderet. Denne placering er fravalgt pga. af den daglige logistik med de nyfødte kalve fra den nye velfærdsstald.



Figur 16, alternative placeringsfelter til kalvestalden.

Alternative teknologier er drøftet, men er fravalgt, fordi BAT er overholdt.

Såfremt ansøgningen mod forventning ikke godkendes, er 0-alternativet, at husdyrbruget fortsætter med samme tilladte produktion og vilkår, som fastsat i den nuværende miljøgodkendelse fra 2020.

4.17 Samspillet mellem faktorer jf. § 4 stk. 6 nr. 5

Ifølge bekendtgørelse om godkendelse og tilladelse m.v. af husdyrbrug skal der oplyses om væsentlige direkte eller indirekte virkninger som følge af et samspil mellem to, flere eller alle faktorerne:

- 1) befolkningen og menneskers sundhed,

- 2) biologisk mangfoldighed med særlig vægt på kategori 1- og 2-natur samt bilag IV-arter,
- 3) jordarealer, jordbund, vand, luft og klima,
- 4) materielle goder, kulturarv og landskabet

De enkelte faktorer er beskrevet under punkterne: 4.2, 4.4-4.10 og 4.14 (befolkningen og menneskers sundhed); 4.3 (biologisk mangfoldighed med særlig vægt på kategori 1- og 2-natur samt bilag IV-arter); 4.2 og 4.10-13 (jordarealer, jordbund, vand, luft og klima) samt 4.1 og 4.8 (materielle goder, kulturarv og landskabet).

Det vurderes, at der ved samspil mellem de oplyste faktorer ikke kan opstå væsentlige direkte eller indirekte virkninger, som er større end de virkninger, som er beskrevet under de enkelte punkter 1-4.

4.18 Sårbarhed i forhold til risici for større ulykker mv. jf. § 4 stk. 6 nr. 6

Ifølge bekendtgørelse om godkendelse og tilladelse m.v. af husdyrbrug skal der oplyses om væsentlige direkte eller indirekte virkninger som følge af sårbarhed i forhold til risici for større ulykker eller katastrofer som følge af faktorerne efter nr. 1-5:

- 1) befolkningen og menneskers sundhed,
- 2) biologisk mangfoldighed med særlig vægt på kategori 1- og 2-natur samt bilag IV-arter,
- 3) jordarealer, jordbund, vand, luft og klima,
- 4) materielle goder, kulturarv og landskabet,
- 5) samspillet mellem to, flere eller alle faktorer efter nr. 1-4

Det vurderes, at risici for større ulykker eller katastrofer på et husdyrbrug med den nuværende og ansøgte placering vil være udslip af gylle fra gyllebeholdere, fx i forbindelse med overpumpning, brud på gyllebeholder eller lignende. I husdyrbrugets beredskabsplan er der en instruks for, hvordan en sådan situation skal håndteres. Beredskabsplanen bliver opdateret løbende.

I beredskabsplanen er også instrukser i forbindelse med brand samt udslip af olie og lignende.

4.19 Oplysninger om konsulenten (A4)

Ansøgningen er udarbejdet af Pba.i jordbrug, Henriette Fries, LandboSyd, som har arbejdet med landbrugets miljøforhold i 15 år. Dels som rådgiver, kommunal miljømedarbejder, AC-tekniker i Miljøstyrelsen og nu miljørådgiver i landboforeningen LandboSyd.

5. Konklusion

Sammenfattende vurderes det, at den ansøgte udvidelse/ændring af husdyrbruget på Bredevadvej 18 ikke vil medføre væsentlig direkte eller indirekte påvirkning af det omgivende miljø. Aabenraa Kommune kan ved fastsættelse af normale driftsvilkår for ejendommen fastholde husdyrbruget på de ansøgte tiltag samt opsætte vilkår for indgreb, såfremt husdyrbruget mod forventning medfører forøgede gener for omgivelserne.

6. Bilag

Bilag 1: Oversigtskort over husdyrbruget

Bilag 2: Staldtegnning i den nye stald

Bilag 2a, Opgørelse af produktionsareal i den nye stald

Bilag 3: Kapacitetsberegning

Bilag 4: Afløbsplan

Bilag 5: Oversigtskort over ressourcer og gener



Plansilo opført 2021

Plansilo

Revet ned

Ungdyrstald

Småkalve

Kalveplads

1350 m3

Møddingsplads

Plansilo

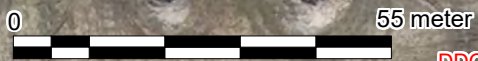
Kostald

3500 m3

Goldko/ velfærdsstald

Ny kalvestald

5000 m3



DDO Copyright COWI



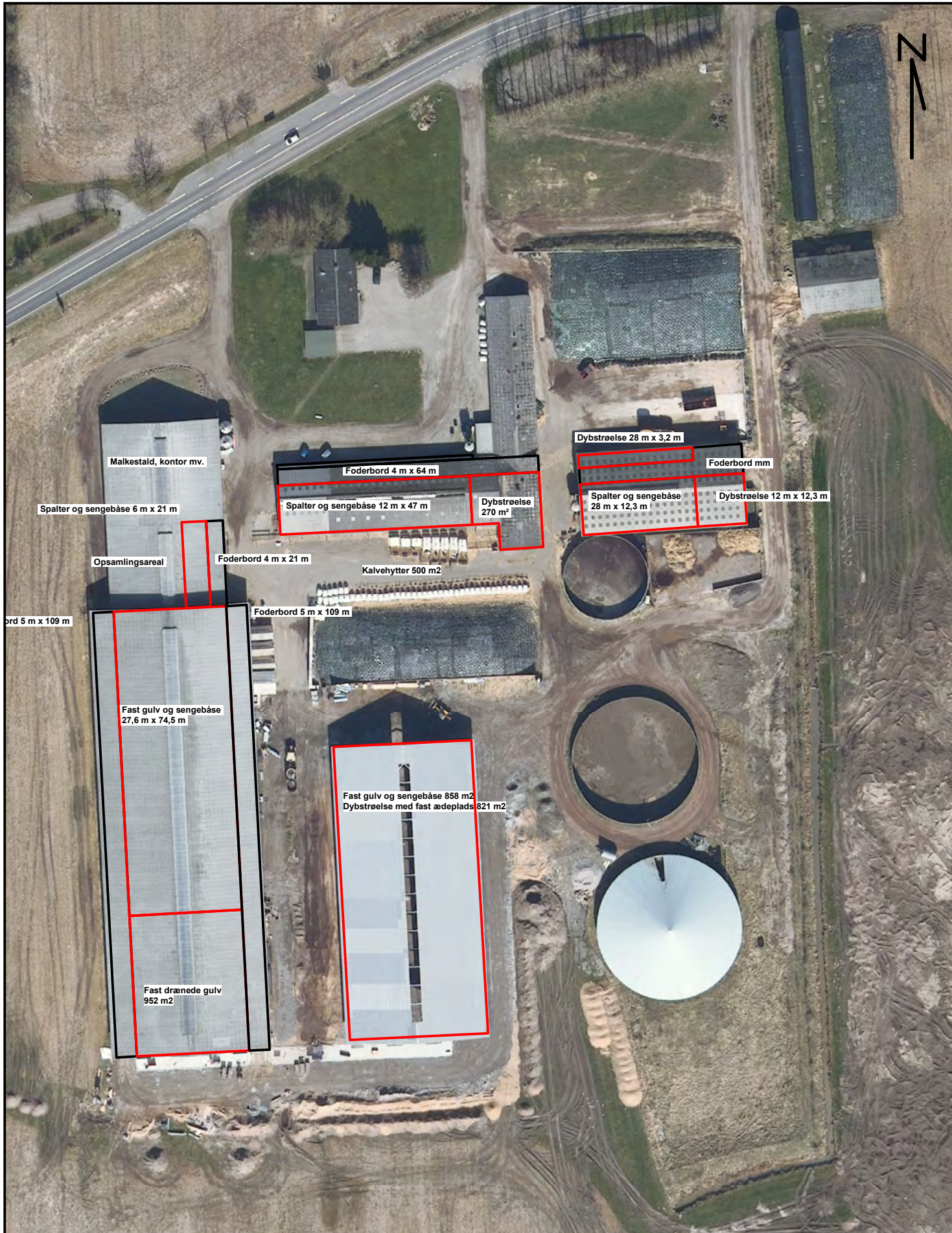
LandboSyd

Jens Terp-Nielsen Vej 13
6200 Aabenraa
Tlf. 74365000

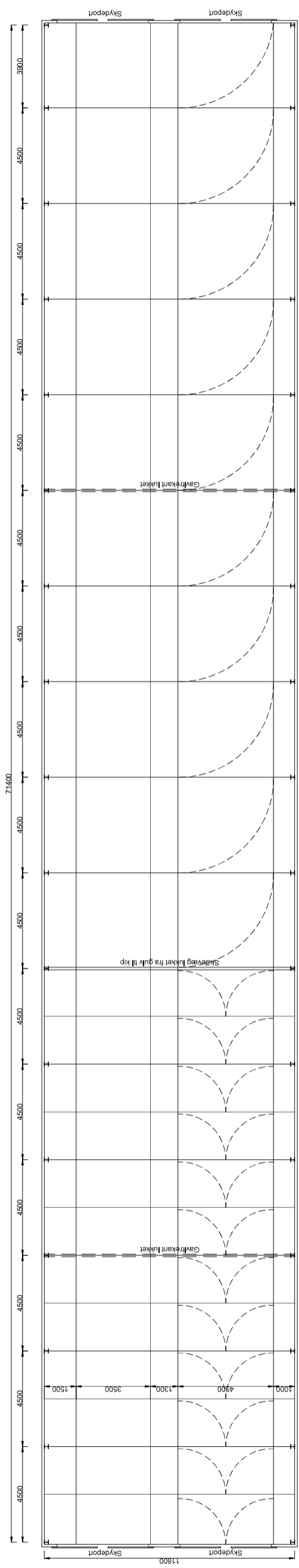
Oversigt
Bredevadvej 18

Dato: 18.08.2022 / 10:27:55

J.Nr.
Målforhold: 1:1100
Init.: hef



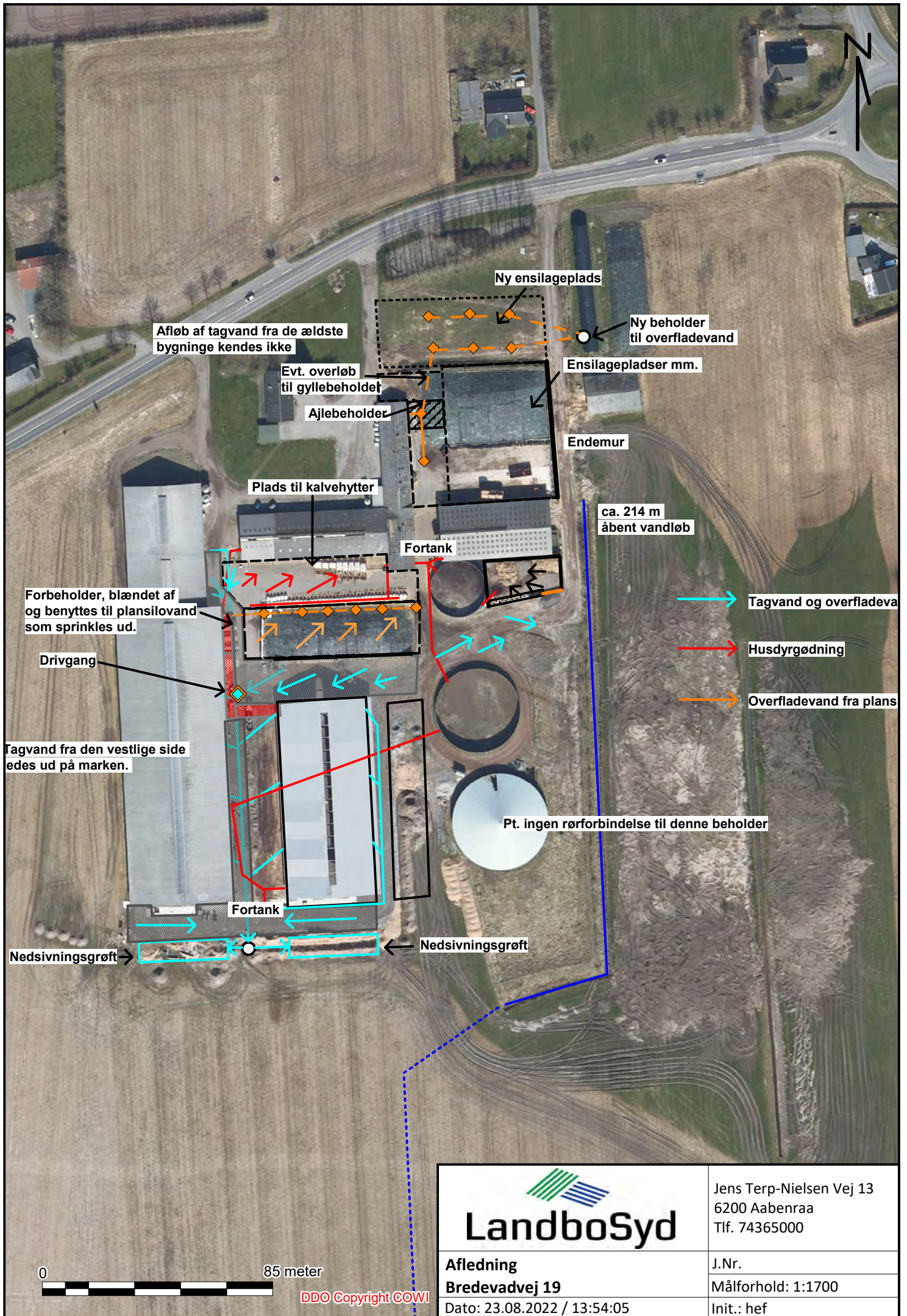
 LandboSyd	Jens Terp-Nielsen Vej 13 6200 Aabenraa Tlf. 74365000
	J.Nr. Målforhold: 1:1200 Init.: hef
Produktionsarealer Bredevadvej 18 Dato: 18.08.2022 / 10:43:21	




Sag:	Opførelse af ny kalvestald Bredvadvej 18, 6372 Bylejrup-Boj	Sagsnr.:	22-006
Emne:	Plantegning	Tegn.nr.:	01-001
Bygherre:	Merlin Damsbægt Søndervej 4 6380 Tinglev	Mål:	1:100
Dato:	15.06.2022	Rev.:	-



OBS: Jordbundsundersøgelser og ingeniørberøinger kan medføre ændringer i tegningsmateriale! (Bygherrens ansvar)
 Denne tegning må ikke kopieres, overføres eller anvendes til andet formål uden tilladelse fra Sørensen Byg.



 LandboSyd	Jens Terp-Nielsen Vej 13 6200 Aabenraa Tlf. 74365000
	J.Nr. Målforhold: 1:1700 Init.: hef
Afledning Bredevadvej 19 Dato: 23.08.2022 / 13:54:05	