



# Husdyrgodkendelse § 16 a, stk. 2 i husdyrbrugloven

**29. april 2026**

Ladegård Mark 53, 5560 Aarup



Ejendommen Ladegård Mark 53, 5560 Aarup (skråfoto 1. maj 2023).



Emne	Data
Ansøger og ejer	Claus Erik Kragh
Bedriftens navn og adresse	Langkroggård, Ladegård Mark 53, 5560 Aarup
Matrikelnummer og ejerlav	12a Orte By, Orte
Virksomhedens art	014700 Fjerkræavl
Godkendelsesbetegnelse	§ 16 stk. 2 i lovbekendtgørelse nr. 1065 af 21. august 2025 om husdyrbrug og anvendelse af gødning m.v.
CHR-nummer	17166
CVR nr. / P nr.	2100 8044 / 1004638269
Kontaktperson	Claus Kragh, tlf. 2044 0233, e-mail: <a href="mailto:langkroggaard@gmail.com">langkroggaard@gmail.com</a>
Rådgiver/konsulent	Inger Knude, Spiras, tlf. 7634 1793, e-mail: <a href="mailto:ika@spiras.dk">ika@spiras.dk</a>
Godkendelsesmyndighed	Assens Kommune, (By, Land & Kultur), Miljø & Natur, Rådhus Allé 5, 5610 Assens, <a href="mailto:assens@assens.dk">assens@assens.dk</a>
Sags ID	Acadre sagsnr. 26/950
Miljømedarbejder	Trine Bonrud Helleskov, tlf. 6474 6890, e-mail: <a href="mailto:tbnie@assens.dk">tbnie@assens.dk</a>
Husdyrgodkendelse.dk	Skema nr. 254039 Versions nummer 10.0

# Indholdsfortegnelse

<b>1.</b>	<b><u>INDLEDNING</u></b> .....	<b>5</b>
<b>2</b>	<b><u>AFGØRELSE: § 16 A, STK. 2 HUSDYRGODKENDELSE</u></b> .....	<b>6</b>
<b>3</b>	<b><u>VILKÅR FOR GODKENDELSE</u></b> .....	<b>6</b>
<b>3.1</b>	<b>PRODUKTIONSAREAL</b> .....	<b>6</b>
<b>3.2</b>	<b>MANAGEMENT</b> .....	<b>7</b>
<b>3.3</b>	<b>OVERDÆKNING AF GYLLEBEHOLDER</b> .....	<b>7</b>
<b>3.4</b>	<b>REDUKTION AF AMMONIAKEMISSION</b> .....	<b>7</b>
<b>3.5</b>	<b>STØJ</b> .....	<b>7</b>
<b>3.6</b>	<b>AFFALD</b> .....	<b>8</b>
<b>3.7</b>	<b>SKADEDYRSBEKÆMPELSE</b> .....	<b>8</b>
<b>3.8</b>	<b>OPHØR</b> .....	<b>8</b>
<b>4.</b>	<b><u>OFFENTLIGGØRELSE</u></b> .....	<b>9</b>
<b>5.</b>	<b><u>KLAGEVEJLEDNING</u></b> .....	<b>9</b>
<b>6.</b>	<b><u>BILAG</u></b> .....	<b>10</b>
<b>7.</b>	<b><u>MEDDELELSE OM AFGØRELSE SENDES TIL</u></b> .....	<b>11</b>
<b>8.</b>	<b><u>MILJØVURDERING AF ANSØGNING OM § 16 A</u></b> <b><u>HUSDYRGODKENDELSE</u></b> .....	<b>12</b>
<b>8.1</b>	<b>FORMÅL</b> .....	<b>12</b>
<b>8.2</b>	<b>BASISOPLYSNINGER</b> .....	<b>12</b>
<b>8.3</b>	<b>ERHVERVSMÆSSIGT NØDVENDIGT</b> .....	<b>13</b>
<b>8.4</b>	<b>STALDE OG PRODUKTIONER – PRODUKTIONSAREAL</b> .....	<b>14</b>
<b>8.5</b>	<b>LANDSKABELIGE VÆRDIER OG AFSTANDE</b> .....	<b>15</b>
8.5.1	LANDSKAB OG PLANFORHOLD.....	15
8.5.2	FASTE AFSTANDSKRAV EFTER §§ 6 OG 8.....	15
<b>8.6</b>	<b>AMMONIAKEMISSION</b> .....	<b>16</b>
<b>8.7</b>	<b>BAT (BEDSTE TILGÆNGELIGE TEKNIK)</b> .....	<b>16</b>
<b>8.8</b>	<b>NATUROMRÅDER, FREDNINGER OG BILAG IV-ARTER</b> .....	<b>16</b>
<b>8.9</b>	<b>JORD, GRUNDVAND OG OVERFLADEVAND</b> .....	<b>21</b>
8.9.1	SPILDEVAND (RETVAND) .....	21
8.9.2	GRUNDVAND.....	21
8.9.3	OPBEVARING AF HUSDYRGØDNING.....	21
<b>8.10</b>	<b>NABOPÅVIRKNING</b> .....	<b>21</b>



8.10.1	LUGT.....	22
8.10.2	STØJ.....	23
8.10.3	RYSTELSER.....	23
8.10.4	STØV.....	23
8.10.5	FLUER.....	23
8.10.6	TRANSPORT.....	23
8.10.7	LYS.....	24
8.10.8	UHYGIEJNISKE FORHOLD.....	24
8.10.9	AFFALDSPRODUKTION.....	24
<b>8.11</b>	<b>BAT FOR IE-HUSDYRBRUG JF. § 44.....</b>	<b>25</b>
8.11.1	VANDFORBRUG JF. § 45 PUNKT 9).....	25
8.11.2	§ 45 ØVRIGE PUNKTER 7), 8), 10), 11), 12) OG 13).....	26
<b>8.12</b>	<b>SÆRREGLER FOR IE-HUSDYRBRUG JF. KAPITEL 17.....</b>	<b>26</b>
8.12.1	MILJØLEDELSE § 51.....	26
8.12.2	MILJØLEDELSE – OPLÆRING AF PERSONALE § 52.....	26
8.12.3	PLAN FOR REGELMÆSSIG KONTROL, REPARATION, VEDLIGEHOLDELSE OG BEREDSKAB § 53.....	27
8.12.4	FODRINGSKRAV § 55.....	28
8.12.5	ENERGIEFFEKTIV BELYSNING § 56.....	28
8.12.6	STØVEMISSIONER FRA STALDANLÆG § 57.....	28
8.12.7	OVERHOLDELSE AF VILKÅR OG KRAV § 58.....	28
8.12.8	ÅRLIG INDBERETNING TIL KOMMUNEN § 59.....	29
8.12.9	OPHØR § 60.....	29
<b>8.13</b>	<b>SAMMENFATNING.....</b>	<b>29</b>
<b>8.14</b>	<b>OFFENTLIGHED/NABOORIENTERING.....</b>	<b>30</b>

## 1. Indledning

Claus Kragh har ansøgt om husdyrgodkendelse til husdyrbruget på landbrugsejendommen, Ladegård Mark 53, 5560 Aarup. Ansøgningen er indsendt til Assens Kommune onsdag den 17. december 2025 via det digitale ansøgningssystem, husdyrgodkendelse.dk.

Det betyder, at ansøgningen skal behandles efter bestemmelserne i lovbekendtgørelse nr. 1065 af 21. august 2025 om husdyrbrug og anvendelse af gødning m.v., og det er denne lov, der henvises til i behandlingen af denne ansøgning, når der efterfølgende henvises til husdyrbrugloven.

Husdyrbruget har en miljøgodkendelse efter § 12, stk. 3 fra den 6. marts 2017, hvor der blev meddelt godkendelse til 48.100 stk. årshøner og 65.000 stk. hønniker svarende dengang til 328,1 DE. Der blev i 2017 meddelt godkendelse til at etablere verandaer på begge sider af den eksisterende stald til æglæggende høns, men de er aldrig blev opført.

Der søges om at få en husdyrgodkendelse efter gældende regler til det eksisterende staldanlæg, hvor produktionsarealet er på 1.600 m<sup>2</sup> (gulvdrift) til hønniker og 4.900 m<sup>2</sup> (fleretagesystem) til æglæggende høns, samt en udvidelse af produktionsarealet på 5.600 m<sup>2</sup> (fleretagesystem) til æglæggende høns. I alt søges om godkendelse til et produktionsareal på 12.100 m<sup>2</sup>. Udvidelsen sker i en ny stald til æglæggende høns, og der etableres en overdækket plads til gødningscontainere.

Der skal ifølge husdyrgodkendelsesbekendtgørelsen<sup>1</sup> § 42, stk. 2 foretages en samlet vurdering af alle etableringer, udvidelser eller ændringer foretaget på husdyrbruget inden for en 8-årig periode. Grunden til denne regel er for at imødekomme den eventuelle effekt af indtil flere mindre udvidelser, som hver især ikke betyder noget i forhold til miljøbeskyttelsen, men som samlet set kan være en væsentlig belastning.

Husdyrgodkendelsen omfatter hele husdyrbruget på Langkroggård, Ladegård Mark 53, 5560 Aarup hvor det ansøgte dyrehold opstaldes.

Husdyrbruget er omfattet af § 16 a, stk. 2 i husdyrbrugloven, da husdyrbruget er et IE-husdyrbrug, og ikke tidligere har været godkendt efter den gældende husdyrbruglov. Husdyrbruget er omfattet af BAT-krav<sup>2</sup>, da den samlede ammoniakfordampningen er på mere end 750 kg N pr. år jf. lovens § 27 stk. 2.

Det er oplysningerne og beskrivelsen i ansøgningsmaterialet og vurderingen, der er beskrevet i den efterfølgende redegørelse, som danner grundlaget for meddelelse af husdyrgodkendelse.

Assens Kommune har vurderet, at der kan meddeles godkendelse til det ansøgte produktionsareal med fjerkræproduktion i henhold til de gældende regler i husdyrbrugloven med tilhørende bekendtgørelser og vejledninger fra Styrelsen for Grøn Arealomlægning og Vandmiljø.

Godkendelsen indeholder en række konkrete individuelle vilkår for husdyrbrugets indretning og drift. Vilkårene skal medvirke til at sikre:

---

<sup>1</sup> Bekendtgørelse nr. 1089 af 16. oktober 2024 om godkendelse og tilladelse m.v. af husdyrbrug

<sup>2</sup> Bedste tilgængelige teknik

- at husdyrbruget drives og indrettes i overensstemmelse med ansøgningsmaterialet og miljøredegørelsen
- at kravet om reduktion af ammoniaktab fra stald og lager overholdes
- at yderligere miljøkrav fastsat på grundlag af kommunens vurdering af ansøgningsmaterialet overholdes
- at nedsætte risikoen for, at der forekommer forurening eller gener ud over de forventede ifølge miljøvurderingen.

## 2 Afgørelse: § 16 a, stk. 2 husdyrgodkendelse

Assens Kommune godkender hermed et produktionsareal på 1.600 m<sup>2</sup> til dyretypen hønniker og 10.500 m<sup>2</sup> til dyretypen flexgruppe: høner begge dyretyper er til konsumægproduktion på landbrugsejendommen Langkroggård med matr.nr. 12a Orte by, Orte beliggende Orte By, Orte. Der bygges en ny stald til æglæggende høns og der etableres en overdækket plads til gødningscontainere.

Husdyrgodkendelsen meddeles under forudsætning af, at gældende regler på området og nedenstående vilkår overholdes. Godkendelsen omfatter de aktiviteter for husdyrbruget med CVR nr. 2100 8044, som hører ind under Ladegård Mark 53, 5560 Aarup.

Husdyrgodkendelsen meddeles ifølge bestemmelserne i § 16 a i husdyrbrugloven og bekendtgørelse nr. 1089 af 16. oktober 2024 om godkendelse og tilladelse m.v. af husdyrbrug (husdyrgodkendelsesbekendtgørelsen).

Inden det ansøgte kan realiseres, skal der søges om udlednings- og byggetilladelse.

Med denne afgørelse ophæves alle tidligere meddelte miljøtilladelser, miljøgodkendelser mv. til husdyrbruget.

Forudsætningerne for godkendelsen findes i den fremsendte ansøgning gennem husdyrgodkendelse.dk med skemanummer 254039, miljøkonsekventrapporten udarbejdet af ansøgers rådgiver og tilhørende bilag. Godkendelsen meddeles med følgende vilkår:

## 3 Vilkår for godkendelse

### 3.1 Produktionsareal

Staldnavn	Dyrehold	Staldsystem	Produktionsareal, m <sup>2</sup>
Hus 1 (hønniker)	Hønniker, konsumæg	Gulvdrift med eller uden gødningskumme	1.600
Hus 80 (eksisterende)	Flexgruppe: Høner, konsumæg	Fler-etagesystem	4.900
Hus 81 (ny)			5.600

I alt må det samlede produktionsareal maksimalt være på **12.100 m<sup>2</sup>**.

## 3.2 Management

- 3.2.1 Landbruget skal placeres, indrettes og drives i overensstemmelse med de oplysninger, der fremgår af ansøgningsmaterialet med de ændringer, der fremgår af godkendelsens vilkår.
- 3.2.2 Bedriften skal til enhver tid leve op til gældende regler i love og bekendtgørelser – også selvom disse regler eventuelt måtte være skærpede i forhold til denne godkendelse.
- 3.2.3 Der skal til stadighed tilstræbes en god staldhygiejne, herunder sikres, at lejer holdes tørre, og at staldene holdes rene.

## 3.3 Overdækning af gyllebeholder

- 3.3.1 Den eksisterende gyllebeholder skal være forsynet med fast overdækning i form af teltoverdækning med indvendigt skørt.
- 3.3.2 Åbning af teltdugen må kun ske i forbindelse med omrøring, tømning og udbringning af gylle.
- 3.3.3 Skader på teltoverdækningen skal repareres inden for en uge efter skadens opståen. Hvis en skade ikke kan repareres inden for en uge, skal der indgås aftale om reparation inden for to hverdage efter skadens opståen. Tilsynsmyndigheden underrettes straks herom.

## 3.4 Reduktion af ammoniakemission

### *Indretning og drift*

- 3.4.1 Staldene ”Hus 80” og ”Hus 81” skal være indrettet med gødningsbånd.
- 3.4.2 Gødningsbånd skal tømmes mindst 3 gang ugentligt.
- 3.4.3 Gødningsbånd og transportsystem skal vedligeholdes i overensstemmelse med producentens vejledning. Producentens vejledning skal opbevares på husdyrbruget.

### *Egenkontrol*

- 3.4.4 Der skal føres logbog, hvori følgende registreres:
  - Tidspunkt for tømning af gødningsbånd (start- og sluttidspunkt)
  - Enhver form for driftsstop med angivelse af årsag og varighed
- 3.4.5 Tilsynsmyndigheden skal underrettes, hvis gødningsbånd er ude af drift i en periode på mere end 14 dage.
- 3.4.6 Logbogen skal opbevares i mindst fem år på husdyrbruget og forevises på tilsynsmyndighedens forlangende.

## 3.5 Støj

- 3.5.1 Husdyrbrugets samlede støjbidrag, angivet som det ækvivalente, korrigerede støjniveau i dB(A) i punkter 1,5 meter over terræn, målt eller beregnet ved nærmeste beboelses opholdsareal, må ikke overskride følgende værdier:

<b>Mandag-fredag</b> Kl. 7-18 (8 timer)	<b>Alle dage</b> Kl. 18-22 (1 time)	<b>Alle dage</b> Kl. 22-7 (1/2 time)	<b>Alle dage</b> Kl. 22-7 Maksimalværdi
<b>Lørdag</b> Kl. 7-14 (7 timer)	<b>Lørdag</b> Kl. 14-18 (4 timer)		
	<b>Søn- helligdage</b> Kl. 7-14 (8 timer)		
<b>55 dB(A)</b>	<b>45 dB(A)</b>	<b>40 dB(A)</b>	<b>55 dB(A)</b>

Tallene i parenteserne angiver midlingstiden inden for den pågældende periode.

- 3.5.2 Støjbelastningen er det ækvivalente, korrigerede støjniveau i dB(A) målt eller beregnet i punkter 1,5 meter, over terræn. Referencetiden er det mest støjbelastede tidsrum i perioden. Støjens maksimalværdi må om natten ikke overstige 55 dB(A) ved boliger.

Støjvilkår for landbrugsbedriften omfatter al støj fra virksomheden, dvs. også støj fra andet end faste tekniske installationer. Vilkår om støj skal derfor gælde al støj fra landbrugsdrift, men kun støjen fra landbrugsdriften på ejendommens bygningsparcel, dvs. ikke støj fra f.eks. markdriften.

- 3.5.3 Hvis kommunen vurderer, at eventuelle klager vedrørende støj er velbegrundede, kan kommunen bestemme, at virksomheden skal dokumentere, at støjgrænserne i vilkår 3.5.1 er overholdt, dog højest 1 gang årligt. Dokumentationen skal sendes til kommunen sammen med oplysninger om driftsforholdene under målingen/beregningen. Målingerne/beregningerne skal udføres og rapporteres som "Miljømåling – ekstern støj" af en enhed, som er optaget på Miljøstyrelsens liste over godkendte laboratorier. Virksomhedens støj skal dokumenteres ved måling eller efter gældende vejledninger fra Miljøstyrelsen, pt. Nr. 6/1984 om Måling af ekstern støj og nr. 5/1993 om Beregning af ekstern støj fra virksomheder. Målingerne/beregningerne skal foretages på/for de mest støjbelastede områder uden for virksomhedens grund og under de mest støjbelastede driftsforhold – eller efter anden aftale med kommunen.

### 3.6 Affald

- 3.6.1 Husdyrbruget skal til en hver tid overholde Assens Kommunes regulativ for erhvervsaffald.

### 3.7 Skadedyrsbekæmpelse

- 3.7.1 Skal ske efter de nyeste anbefalinger fra Statens Skadedyrlaboratorie. På husdyrbruget skal der fortages effektiv fluebekæmpelse i overensstemmelse med de af Aarhus Universitet, Institut for Agroøkologi, fastsatte retningslinjer herom.

### 3.8 Ophør

- 3.8.1 Ved husdyrbrugets ophør fjernes tilbageværende husdyrgødning, ejendommen ryddes for affald, døde dyr, spildevand, foder mv.
- 3.8.2 Ejendommens bygninger og stalde skal rengøres.
- 3.8.3 IE-særreglerne for ophør skal følges.

#### **4. Offentliggørelse**

Husdyrgodkendelsen offentliggøres på Assens Kommunes hjemmeside, assens.dk onsdag den 29. april 2026.

#### **5. Klagevejledning**

**Frist for at indgive klage** § 79.

Hvis du ønsker at klage over denne afgørelse, kan du klage til Miljø- og Fødevareklagenævnet. Klagen skal indgives senest **onsdag den 27. maj 2026**.

##### **Hvordan klager du?**

Du klager via Klageportalen, som du finder via [www.naevneneshus.dk](http://www.naevneneshus.dk), [www.borger.dk](http://www.borger.dk) eller [www.virk.dk](http://www.virk.dk). Du logger på Klageportalen med NEM-ID/MitID. En klage er indgivet når den er tilgængelig for Assens Kommune via Klageportalen. Se i øvrigt <https://naevneneshus.dk/start-din-klage/miljoe-og-foedevareklagenaevnet/>.

##### **Klagegebyr**

Når du klager, skal du betale et gebyr på 900 kr. for borgere og 1.800 kr. for virksomheder, organisationer og offentlige myndigheder. Du modtager en opkrævning på gebyret fra Miljø- og Fødevareklagenævnet. Miljø- og Fødevareklagenævnet modtager ikke kontanter. Miljø- og Fødevareklagenævnet påbegynder behandlingen af klagen, når gebyret er modtaget. Betales gebyret ikke på den anviste måde og inden for den fastsatte frist på 14 dage, afvises klagen fra behandling. Se i øvrigt <https://naevneneshus.dk/start-din-klage/miljoe-og-foedevareklagenaevnet/>.

Miljø- og Fødevareklagenævnet afviser din klager, hvis du sender den uden om Klageportalen, medmindre du forinden er blevet fritaget for brug af Klageportalen. Hvis du ønsker at blive fritaget for at bruge Klageportalen, skal du sende en begrundet anmodning til Assens Kommune. Assens Kommune videresender herefter din anmodning til nævnet, som træffer afgørelse om, hvorvidt du kan fritages.

##### **Hvem kan klage?** § 84-87

Adressaten for afgørelsen, enhver, som har en individuel, væsentlig interesse i sagen, offentlige myndigheder, lokale foreninger og organisationer, som har en væsentlig interesse i afgørelsen, samt landsdækkende foreninger og organisationer, der som hovedformål har at beskytte natur og miljø eller varetager væsentlige rekreative interesser. Miljø- og Fødevareklagenævnet kan kræve dokumentation for foreningers og organisationers klageberettigelse.

##### **Virkning af at der klages** § 81

En klage over en godkendelse eller tilladelse efter §§ 16a eller 16b eller dispensation efter § 9 har ikke opsættende virkning, medmindre afgørelsen indebærer opførelse af bebyggelse uden tilknytning til ejendommen hidtidige bebyggelsesareal. Det betyder, at godkendelsen, tilladelsen eller dispensationen kan udnyttes, inden klagen er afgjort. Udnyttelsen sker dog for egen regning og risiko, da Miljø- og Fødevareklagenævnet kan ændre afgørelsen.

### **Indbringelse for domstolene § 90**

Du kan indbringe Miljø- og Fødevareklagenævnets afgørelser for domstolene. En sådan retssag skal være anlagt inden 6 måneder efter datoen for klagenævnets afgørelse. Uanset om du anlægger retssag, er du forpligtet til at rette dig efter Miljø- og Fødevareklagenævnets afgørelse, indtil domstolen måtte bestemme noget andet.

Trine Bonrud Helleskov  
Miljømedarbejder, Agronom

## **6. Bilag**

- Bilag 1: Ansøgningsskema nr. 254039
- Bilag 2: Miljøkonsekvensrapport
- Bilag 3: Oversigtskort
- Bilag 4: Indretning/beredskabsplan
- Bilag 5: Placering af overskudsjord
- Bilag 6: Naturvurdering

## 7. Meddelelse om afgørelse sendes til

Adresse	Postnr.	By	Andet
Hestbjerglund 2	5560	Aarup	
Hestbjerglund 4	5560	Aarup	
Kådekildevej 41	5492	Vissenbjerg	
Kådekildevej 43	5492	Vissenbjerg	
Ladegård Mark 41	5560	Aarup	
Ladegård Mark 43	5560	Aarup	
Ladegård Mark 45	5560	Aarup	
Kådekildevej 10	5492	Vissenbjerg	
Ladegård Mark 50	5560	Aarup	
Ladegård Mark 50B	5560	Aarup	
Ladegård Mark 50C	5560	Aarup	
Pejrupvej 27	5560	Aarup	
Pejrupvej 55	5560	Aarup	
Teglværksvej 50	5492	Vissenbjerg	

Organisation	Adresse	Postnr.	E-mailadresse
Styrelsen for Patientsikkerhed, Tilsyn og Rådgivning Syd	Nytorv 2, 1. sal	6000 Kolding	TRsyd@stps.dk
Danmarks Naturfredningsforening	Masnedøgade 20	2100 Kbh. Ø	dn@dn.dk
Friluftsrådet, sekretariatet	Scandiagade 13	2450 Kbh. SV	sydfyn@friluftsradet.dk
Rådet for Grøn Omstilling	Kompagnistræde 22, 3. sal	1208 Kbh. K	info@rgo.dk
Styrelsen for Grøn Arealoplægning og Vandmiljø	Nyropsgade 30	1602 Kbh. V	mail@sgav.dk
Danmarks Sportsfiskerforbund	Skyttevej 5	7182 Bredsten	post@sportsfiskerforbundet.dk
Danmarks Fiskeriforening	Nordensvej 3	7000 Fredericia	mail@dkfisk.dk
Dansk Ornitologisk Forening	Vesterbrogade 140	1620 Kbh. V	dof@dof.dk
Odense Bys Museer	Overgade 48	5000 Odense C	museum@odense.dk

## 8. Miljøvurdering af ansøgning om § 16 a husdyrgodkendelse

### 8.1 Formål

I det følgende skal det vurderes, om det ansøgte husdyrbrug på Ladegård Mark 53, 5560 Aarup kan indebære væsentlige virkning på miljøet, herunder i forhold til omgivelsernes sårbarhed og kvalitet, i forhold til navnlig

- 1) landskabelige værdier,
- 2) natur med dens bestand af vilde planter og dyr og deres levesteder, herunder områder, der er beskyttet mod tilstandsændringer eller fredet, udpeget som internationalt naturbeskyttelsesområde eller udpeget som særlig sårbart over for næringsstofpåvirkning,
- 3) jord, grundvand og overfladevand, og
- 4) lugt, støj-, rystelses-, støv-, flue-, transport- og lysgener, uhygiejniske forhold, affaldsproduktion m.v.

Under vurderingen skal inddrages alle etableringer, udvidelser og ændringer af husdyrbruget, der er godkendt, tilladt eller afgjort efter anmeldelse inden for de seneste 8 år.

Desuden skal Assens Kommune ved ny bebyggelse vurdere om byggeriet er erhvervsmæssigt nødvendigt for ejendommens drift som landbrugsejendom.

Vurderingsgrundlaget er oplysningerne afgivet ved indsendelse af det digitale ansøgningsskema med nr. 254039 via husdyrgodkendelse.dk, som kommunen modtog onsdag den 17. december 2025.

Bestemmelserne til vurdering af ansøgningen er fastsat i husdyrgodkendelsesbekendtgørelsens<sup>3</sup> kapitel 14. Husdyrbruget er omfattet af bestemmelserne i lovens § 16 a, stk. 2, da det er IE-husdyrbrug og det er første gang det godkendes efter den gældende husdyrbruglov.

I forbindelse med miljøvurderingen skal det ligeledes afgøres, hvorvidt det er nødvendigt at fastsætte konkrete individuelle vilkår, dels til sikring af at oplysningerne i ansøgningen fastholdes og dels til sikring af, at landbruget kan drives uden at medføre større forurening og gener end forventeligt, og som kan accepteres inden for rammerne af den gældende lovgivning.

Der henvises i øvrigt til miljøkonsekvensrapporten for yderligere oplysninger og vurderinger.

### 8.2 Basisoplysninger

Ansøger og ejer er Claus Erik Kragh, Ladegård Mark 53, 5560 Aarup.

Ifølge oplysninger fra CVR (Centrale Virksomheds Register) drives husdyrbruget som en enkeltmandsvirksomhed. Startdato for virksomheden oplyses at være den

---

<sup>3</sup> Bekendtgørelse nr. 1089 af 16. oktober 2024 om godkendelse og tilladelse m.v. af husdyrbrug.

15. juli 1998. Adresse for CVR nr. 2100 8044 oplyses som: Langkroggård, Ladegård Mark 53, 5560 Aarup. Hovedbranchen er noteret med kode 014700 Fjerkræavl.

Ifølge CHR-registeret er ejer og bruger af besætningen på ejendommen Langkroggård med CHR nr. 17166.

I ansøgningen er det oplyst, at Claus Kragh er kontaktperson i forhold til husdyrgodkendelsen.

### **8.3 Erhvervsmæssigt nødvendigt**

Ifølge § 42, stk. 3 skal kommunen ved ny bebyggelse vurdere om det ansøgte byggeri er erhvervsmæssigt nødvendigt for ejendommens drift som landbrugsejendom.

Der er ansøgt om etablering af en ny stald til udvidelse af ægproduktionen (se bilag 3, oversigtskort) der har et bruttoareal på i alt 3.424 m<sup>2</sup>, og produktionsarealet udvides med 5.600 m<sup>2</sup> (fler-etagesystem). Det samlede produktionsareal med udvidelse bliver på 12.100 m<sup>2</sup> – udvidelsen svarer til ca. 46 % af det samlede produktionsareal. Derudover etableres en overdækket plads til gødningscontainere.

Fra SGAV<sup>4</sup> Husdyrvejledningen (<https://husdyrvejledning.dk/vejledning-til-bekendtgørelserne/husdyrgodkendelsesbekendtgørelsen/14-kommunens-afgørelse-om-godkendelse-og-tilladelse-42-45-og-hbl-27#landskablig>):

*Det er Styrelsen for Grøn Arealomlægning og Vandmiljø vurdering, at byggeri til brug for husdyrbrug i langt de fleste tilfælde vil være erhvervsmæssigt nødvendigt. Det er dog et krav, at der foretages en konkret vurdering af den erhvervsmæssige nødvendighed, og denne vurdering bør fremgå af afgørelsen*

*Ved vurderingen af om en bygning er erhvervsmæssig nødvendig kan kommunen f.eks. se på, om der er tale om så omfattende byggeri, at det får industrilignende karakter, om der er tale om fællesanlæg, der knytter sig til driften på flere ejendomme, eller om der er tale om stort byggeri til brug for mindre hobbybrug. Disse eksempler kan tale imod erhvervsmæssig nødvendighed for ejendommens drift, som en landbrugsejendom.*

Assens Kommune vurderer, jf. SGAV's vejledning ovenfor, at det ansøgte byggeri ikke er så omfattende, at det får industrilignende karakter, da der findes flere staldanlæg i Assens Kommune på omkring 10.000 m<sup>2</sup>, som ikke er fler-tages staldsystemer. Til sammenligning bliver det ansøgte staldanlæg efter udvidelsen på 6.393 m<sup>2</sup> brutto. Derudover har klagenævnet i afgørelser været oppe på over 20.000 m<sup>2</sup> før staldanlæg er blevet karakteriseret som industrilignende.

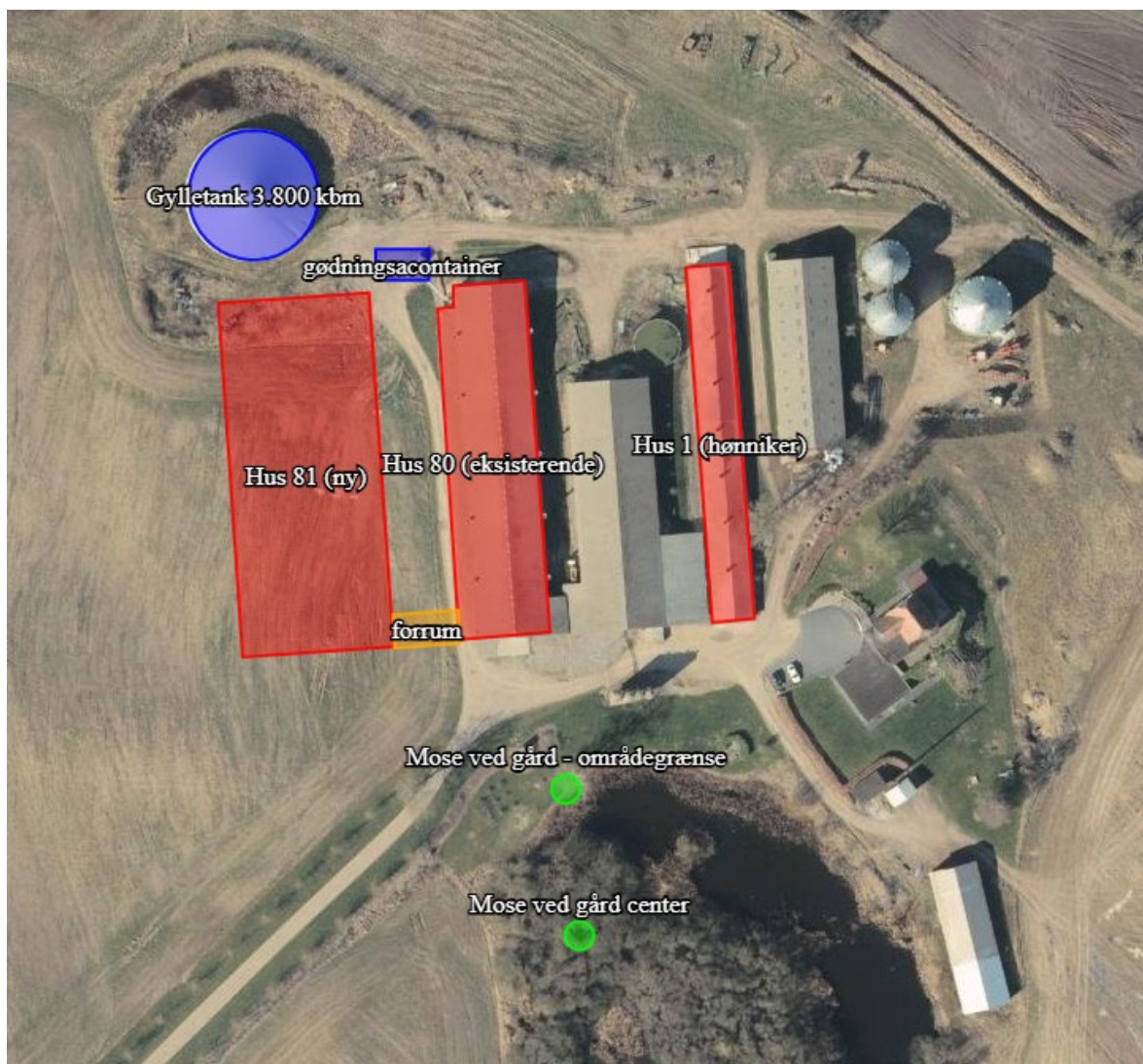
Der er heller ikke tale om et fællesanlæg, der knytter sig til driften af flere ejendomme eller et stort byggeri til brug for et mindre hobbybrug. Det er derfor Assens Kommune vurdering at den ansøgte udvidelse af ægproduktionen er erhvervsmæssigt nødvendigt for husdyrbruget.

---

<sup>4</sup> Styrelsen for Grøn Arealomlægning og Vandmiljø

#### 8.4 Stalde og produktioner – produktionsareal

Der er søgt om husdyrgodkendelse til både det eksisterende produktionsareal og en udvidelse på 5.600 m<sup>2</sup> i ny stald til æglæggende høns i et fler-etage system på Ladegård Mark 53, 5560 Aarup.



Figur 1: Oversigt over staldbygninger (rødt), gødningslagre (blåt) og øvrige anlæg (gul) på Ladegård Mark 53, 5560 Aarup.

Det samlede produktionsareal for det ansøgte staldanlæg er på i alt 12.100 m<sup>2</sup>. Hus 1 til hønniker er med gulvdrift, med eller uden gødningskumme. Hus 80 (eksisterende) og Hus 81 (ny) til æglæggende høns er med fler-etagesystem. Placeringen af produktionsarealet fremgår af figur 1 (rødt). Derudover etableres en overdækket plads til gødningscontainere (blåt).

## 8.5 Landskabelige værdier og afstande

### 8.5.1 Landskab og planforhold

#### *Landskab*

Ladegård Mark 53 ligger ikke i et område der er udpeget, som et *bevaringsværdigt landskab*, men ejendommen ligger i et område der er udpeget, som et *større sammenhængende landskab* jf. Kommuneplan 2025-2037. Ejendommen ligger ikke i et område, der er udpeget som et *særligt værdifuldt landbrugsområde*.

Den nye stald til æglæggende høns etableres på vestsiden og i tilknytning (ca. 16 meter) til den eksisterende stald til æglæggende høns. Assens Kommune vurderer, at de landskabelige værdier i området ikke vil blive væsentlig påvirket af det ansøgte, da den nye stald placeres, så den vil opleves som en integreret del af husdyrbrugets øvrige bygninger.

#### *Planforhold*

Ladegård Mark 53 ligger i landzone og nærmeste byzone ligger syd for Skalbjerger ca. 1.045 meter nordøst for staldanlægget. Ifølge Kommuneplan 2025 – 2037 er nærmeste lokalplanlagte område nr. B13.1 Område ved Teglværksvej i Skalbjerger, som ligger ca. 905 meter nord/nordøst for staldanlægget, hvor zonestatus er byzone og fremtidig zone er også byzone.

Det eksisterende staldanlæg på Ladegård Mark 53 er ikke i strid med beskyttelseslinjerne: diger/kirke/skov/å/sø/strand/fortidsminde. Den eksisterende gyllebeholdere og en mindre del af den ansøgte stald til æglæggende høns ligger inden for åbeskyttelseslinjen, men det har ingen betydning når det er erhvervsmæssig nødvendigt byggeri.

Assens Kommune vurderer på baggrund af ovenstående, at det ansøgte, ikke er i strid med landskabelige værdier eller planforhold.

### 8.5.2 Faste afstandskrav efter §§ 6 og 8<sup>5</sup>

Der er et fast afstandskrav på 50 meter ifølge § 6 til byzone, sommerhusområder og lokalplaner, samt nabobeboelse ved etablering/udvidelse/ændring af husdyranlæg og gødnings- og ensilageopbevaringsanlæg. Hele staldanlægget overholder det faste afstandskrav – der er ca. 410 m til nærmeste nabobeboelse, Ladegård Mark 45.

Etablering af husdyranlæg, gødnings- og ensilageopbevaringsanlæg på husdyrbrug og udvidelse eller ændringer heraf, der medfører forøget forurening, er ikke tilladt inden for følgende afstand jf. § 8 i husdyrbrugloven:

1. 25 m til vandforsyningsanlæg, der ikke er almen vandforsyning
2. 50 m til vandforsyningsanlæg til almen vandforsyning
3. 15 m til vandløb (herunder dræn) og søer
4. 15 m til offentlig vej og privat fællesvej
5. 25 m til levnedsmiddelvirksomhed
6. 15 m til beboelse på samme ejendom

---

<sup>5</sup> Lovbekendtgørelse nr. 1065 af 21. august 2025 om husdyrbrug og anvendelse af gødning m.v.

## 7. 30 m til naboskel

Alle afstandskrav er overholdt til både det eksisterende staldanlæg og den nye stald til æglæggende høns.

## 8.6 *Ammoniakemission*

I det digitale ansøgningsskema (nr. 254039) fra husdyrgodkendelse.dk ses i afsnit 4.1, at den samlede ammoniakemission fra staldanlægget er på 8.412,1 kg N pr. år i ansøgt drift, og i både nudrift og i 8-års-drift er den 4.974,8 kg N pr. år. Dermed stiger emission fra husdyrbruget med det ansøgte ca. 3.437,3 kg N pr. år.

Af afsnit 4.3.2 fremgår det, at der kun er flydende husdyrgødning, da husdyrgødningen køres til biogas og returneres som afgasset biomasse i gyllebeholderen.

## 8.7 *BAT (Bedste Tilgængelige Teknik)*

I det digitale ansøgningsskema (nr. 254039) fra husdyrgodkendelse.dk ses i afsnit 5, at det samlede BAT krav er på 10.491 kg N pr. år, og den faktiske ammoniakemission fra staldanlægget på 8.412 kg N pr. år jf. afsnit 8.6 ovenfor.

Assens Kommune kan derfor konstatere, at BAT-kravet er overholdt med det ansøgte ved overdækning af gyllebeholder og brug af miljøteknologien ”hyppig tømning af gødningsbånd”, som er optaget på Teknologilisten<sup>6</sup> og hedder ”Gødningsbånd til æglæggende høns der ikke holdes i bur”. Miljøteknologien kan reducere ammoniakemission med op til 36 % ved tre ugentlige udmugninger.

Overdækning af gyllebeholder og brug af miljøteknologi fastholdes med vilkår.

## 8.8 *Naturområder, fredninger og bilag IV-arter*

De opgivne oplysninger i ansøgningen om ruhed og kumulation, der er anvendt til beregning af ammoniakdepositionen, er korrekte.

### *Kategori 1-natur*

Kategori 1-natur er Natura 2000-naturtyper, som omfattes af husdyrbruglovens § 7, stk. 1, nr. 1. Det er de ammoniakfølsomme Natura-2000 naturtyper, som indgår i udpegningsgrundlaget for områder som Naturstyrelsen har kortlagt i forbindelse med Natura 2000-planlægningen.

Internationale naturbeskyttelsesområder er fællesbetegnelse for de habitatområder og fuglebeskyttelsesområder (kaldet Natura 2000-områder), som er udpeget til opfyldelse af EU's habitat- og fuglebeskyttelsesområdet, samt Ramsarområder. De danske Ramsarområder ligger alle inden for de udpegede fuglebeskyttelsesområder og beskyttes som disse.

En del ammoniakfølsomme Natura 2000-sønaturtyper er endnu ikke kortlagt. Her skal kommunen vurdere den eventuelle påvirkning.

---

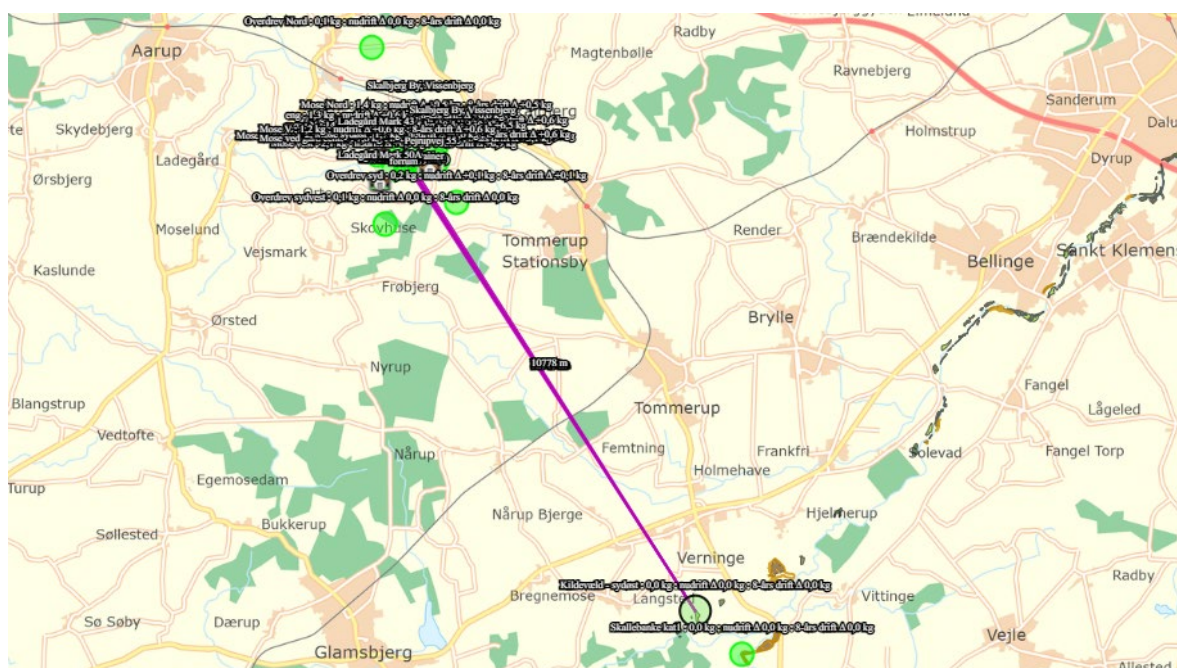
<sup>6</sup> SGAV: <https://sgavmst.dk/skovbrug-og-landbrug/landbrug-og-husdyrbrug/teknologilisten/staldindretning>

Når disse naturtyper er kortlagt, vil de automatisk blive omfattet af husdyrbruglovens § 7, stk. 1, nr. 1.

Kortlagte naturtyper kan ses på Danmarks Miljøportal.

Kategori 1-natur omfatter desuden heder og overdrev inden for de internationale naturbeskyttelsesområder, som er beskyttet efter naturbeskyttelseslovens § 3. I det omfang disse naturtyper grænser op til hinanden eller ligger i en mosaik, beregnes størrelsen ud fra det samlede areal i overensstemmelse med reglerne i naturbeskyttelsesloven § 3 (naturbeskyttelseslovens såkaldte mosaikregel).

Ifølge Danmarks Miljøportals kortværk over registrerede naturarealer ligger det nærmeste kategori 1-naturområde sydøst for staldanlægget ved Odense Å habitat-område, og er af naturtypen kildevæld i en afstand på over 10 km – se figur 2.



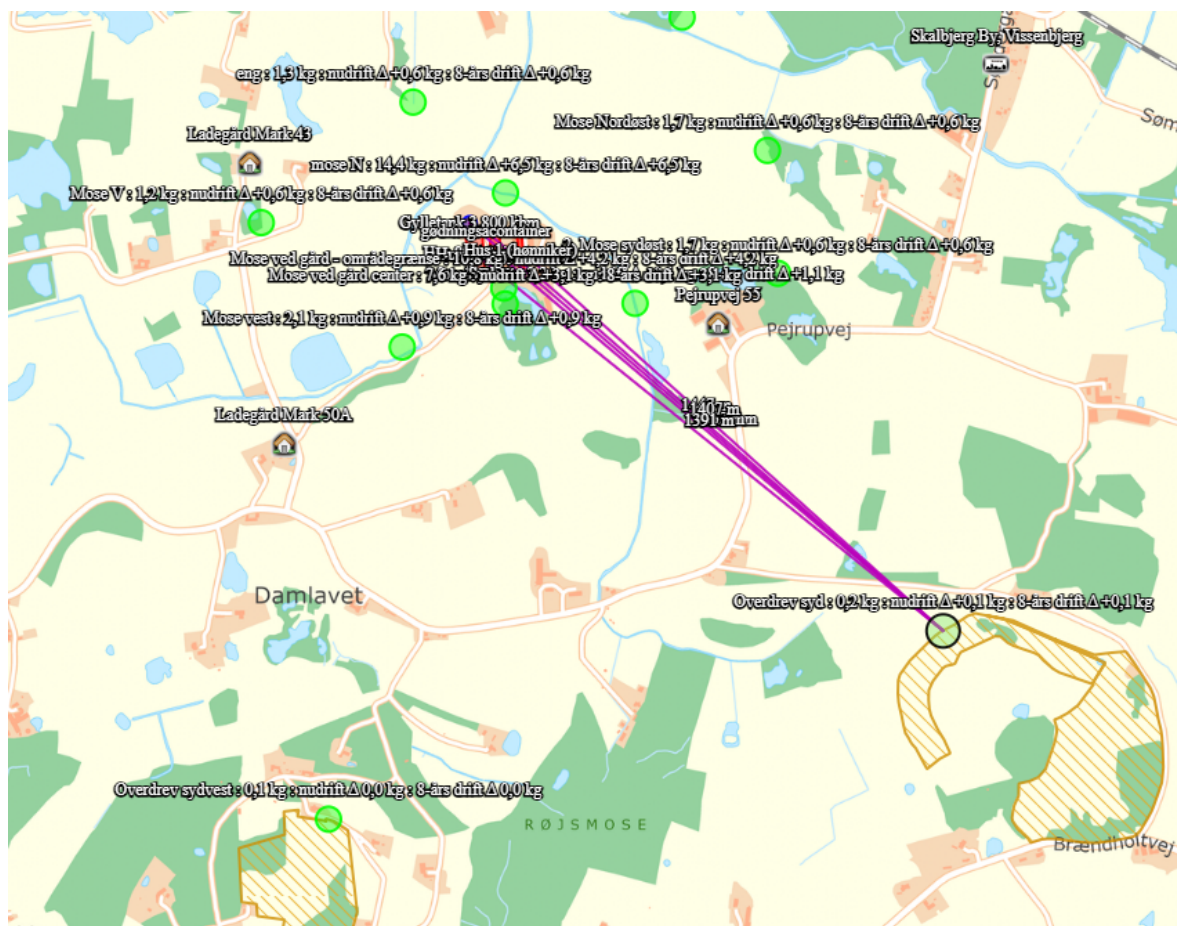
Figur 2: Kortudsnit med placering af kategori 1-natur i forhold til staldanlægget på Ladegård Mark 53.

### *Kategori 2-natur*

Kategori 2-natur er nærmere bestemte ammoniakfølsomme naturtyper (beskyttet efter § 7 i husdyrbrugloven), der ligger uden for internationale naturbeskyttelsesområder. Det drejer sig om:

- Højmoser,
- Lobeliesøer,
- Heder der er større end 10 ha, og som er omfattet af naturbeskyttelseslovens § 3, og
- Overdrev der er større end 2,5 ha, og som er omfattet af naturbeskyttelseslovens § 3. Det er dog kun heder og overdrev, der i sig selv er større end de nævnte størrelser, der er kategori 2-natur.

Ifølge Danmarks Miljøportals kortværk over registrerede naturarealer ligger der to kategori 2-naturområde ca. 1.280 m syd og 1.303 sydvest for staldanlægget og er begge overdrev – se figur 3.



Figur 3: Kortudsnit med placering af kategori 2-natur i forhold til staldanlægget på Ladegård Byvej 53.

#### *Overholdelse af krav til kategori 1- og 2-natur*

Beregningerne i husdyrgodkendelse.dk viser, at totaldeposition er på 0,0 kg N pr. ha pr. år i kategori 1 og for kategori 2-naturen er den højeste på 0,2 kg N pr. ha pr. år. Dette er under det strengeste krav på 0,2 kg N pr. ha pr. år i totaldeposition på kategori 1-natur og 1,0 kg N pr. ha pr. år i totaldeposition på kategori 2-natur jf. § 27 og § 28 husdyrgodkendelsesbekendtgørelsen.

#### *Kategori 3-natur*

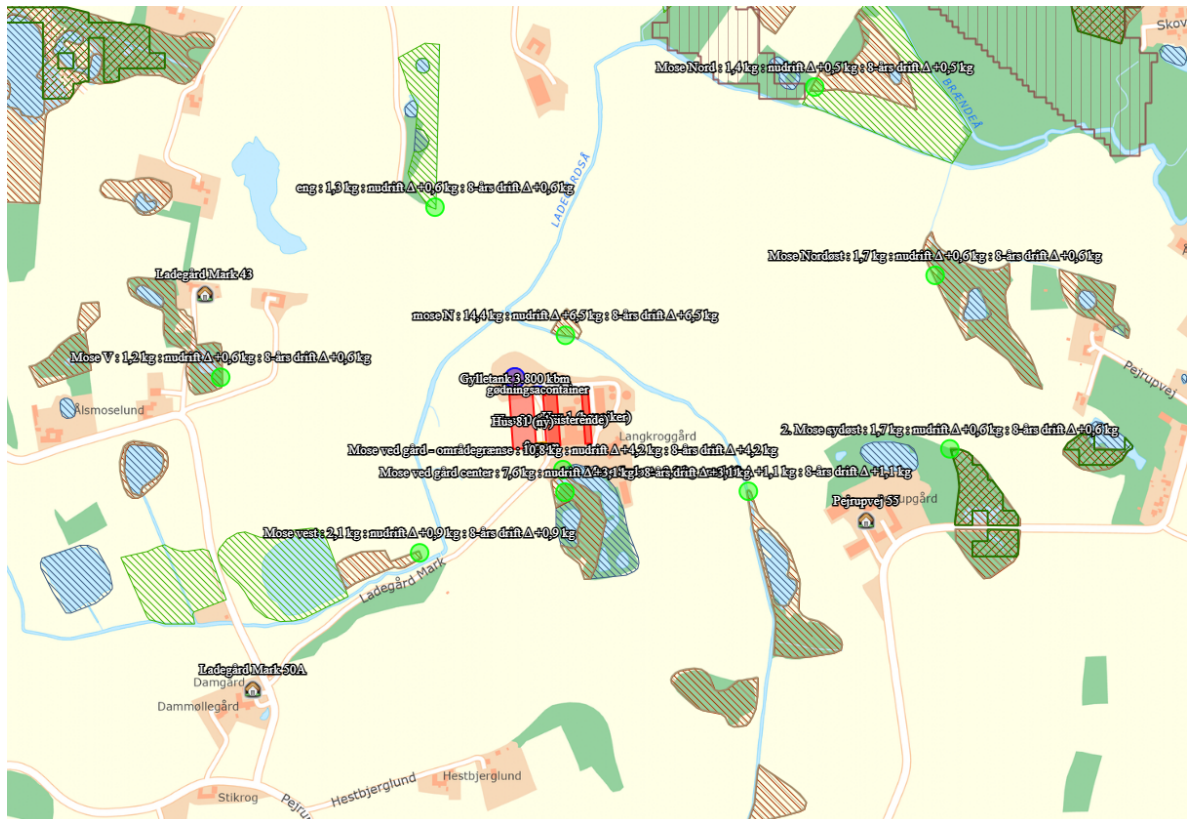
Kategori 3-natur er ammoniakfølsomme naturområder, som ikke er kategori 1- eller 2-natur, og som er hede, mose eller overdrev omfattet af naturbeskyttelseslovens § 3 eller som er ammoniakfølsom skov.

Det er kun heder, overdrev og moser, der i sig selv opfylder kriterierne efter naturbeskyttelseslovens § 3, der er kategori 3-natur.

Beskyttelsesniveauet for kategori 3-natur omfatter ikke som for kategori 1- og 2-natur et generelt krav til den maksimale ammoniakdeposition. Beskyttelsesniveauet

fastlægger, at kommunen på baggrund af en konkret viden kan stille krav om en maksimal merdeposition på 1,0 kg N pr. ha pr. år, hvis en kategori 3-natur har en særlig regional eller lokal naturinteresse. Beskyttelsesniveauet udelukker ikke, at kommunen kan tillade en større merdeposition på sådanne områder, men udelukker derimod, at der kan stilles et mere skærpet krav end 1,0 kg N pr. ha pr. år for disse områder jf. § 30 i husdyrgodkendelsesbekendtgørelsen.

Omkring staldanlægget ligger flere naturområder: søer, mose, eng og gammel skovjordbund (se figur 4).



Figur 4 Placering af kategori 3-natur/skov og § 3 områder omkring Ladegård Mark 53.

Enge og søer er ikke omfattet af definitionen på kategori 3-natur, men når de er beskyttet af naturbeskyttelsesloven § 3, gælder det, at der ikke må ske en tilstandsændring, og kommunen er i forbindelse med behandling af en ansøgning om godkendelse/tilladelse til husdyrbrug forpligtiget til, at vurderer om der er risiko for tilstandsændring i de omkringliggende § 3 naturbeskyttede områder.

De to naturområder der ligger tættest på husdyrbruget er to moser (Mose ved gård og Mose N), der ligger i en afstand af hhv. ca. 40 og ca. 92 meter til staldanlægget. Ifølge beregninger i husdyrgodkendelse.dk får Mose N en merdeposition på 6,5 kg N pr. ha og Mose ved gård en merdeposition på 4,2 (område grænse) og 3,1 (center) kg N pr. ha med det ansøgte, hvilket betyder at kommunen skal vurdere om moserne kan tåle merdepositionen fra det ansøgte. Udover de to moser får Mose Sydøst også en merdeposition på 1,1 kg N pr. ha med det ansøgte. Assens Kommune har

vurderet naturområdernes tålegrænser – se bilag 6 Naturvurdering. Konklusionen er at naturområdernes tålegrænser overholdt med det ansøgte.

De øvrige naturområder ligger længere væk fra staldanlægget og får højest en merdeposition af ammoniak på 0,9 kg N pr. ha pr. år med det ansøgte.

Assens Kommune vurderer ud fra ovenstående, at kravene i § 27, § 28 og § 30 til henholdsvis totaldeposition og merdeposition af ammoniak i naturområderne omkring staldanlægget på Ladegård Mark 53 er overholdt med det ansøgte.

#### *Fredninger*

Den fredning der ligger tættest på ligger ca. 1,2 km syd for husdyrbruget og er en arealfredning af Frøbjerg Bavnehøj. Assens Kommune vurderer at fredningen ikke påvirkes af det ansøgte.

#### *Bilag IV-arter*

På habitatdirektivets bilag IV er der opført et antal dyre- og plantearter, der er beskrevet som værende af betydning for EU-fællesskabet. I Danmark er der ca. 40 bilag IV-arter, blandt andet er der flagermus, markfirben og stor vandsalamander. Arterne kræver streng beskyttelse, hvorfor deres naturlige udbredelsesområder skal sikres mod forringelser. Dyrene må for eksempel ikke fanges ind, deres æg må ikke indsamles, og deres yngle- og rasteområde må ikke ødelægges.

Denne beskyttelsespligt gælder også i forbindelse med kommunens meddelelse af tilladelse og/eller godkendelse jf. reglerne i husdyrloven. Kommunen skal vurdere og sikre, at en gennemførelse af det ansøgte ikke medfører ødelæggelse eller beskadigelse af arternes yngle- eller rasteområder.

Der er registreret fund af odder inden for 1.000 m fra ejendommen. Der er ikke registrering af bilag IV-arter indenfor projektområdet (arter.dk og naturbasen.dk).

I forbindelse med projektet vil der ikke ske ændringer i markdriften og der tages hensyn til beskyttede naturarealer, der grænser op til dyrkningsarealer. Der vil ikke blive fjernet gamle træer eller bygninger, eller nedlagt vandhuller.

Da projektet gennemføres på eksisterende landbrugsjord i omdrift, samt indenfor det allerede eksisterende bygningssæt, er projektområdet ikke egnet leve- og rasteområde for odder eller nogen af de øvrige bilag IV-arter i det hele taget.

Derfor vil projektet ikke have en betydning for bilag IV-arters økologiske funktionelitet.

På baggrund af de afgivne oplysninger i ansøgningen er det Assens Kommunes vurdering, at en gennemførelse heraf ikke vil medføre ødelæggelse eller beskadigelse af eventuelle yngle- og rasteområder. Det vurderes derfor ikke at være behov for meddelelse af særlige vilkår i denne forbindelse.

## 8.9 Jord, grundvand og overfladevand

Et husdyrbrug kan påvirke jord, grundvand og overfladevand ved afledning af spildevand fra befæstede arealer, tagflader mv., samt ved opbevaring af husdyrgødning.

### 8.9.1 Spildevand (restvand)

*Spildevand til gyllebeholder*

Spildevand (rengøringsvand) fra stalden skal bortledes til gyllebeholder.

*Spildevand til kloak*

Alt sanitært spildevand afledes til nedsivningsanlæg på ejendommen.

*Spildevandsafledning (tagvand og overfladevand)*

Tagvand fra de eksisterende bygninger ledes til vandløb via dræn. I miljøkonsekvensrapporten er det oplyst, at tagvandet fra den nye staldbygning også skal ledes til vandløb via dræn, og der skal derfor søges om en udledningstilladelse.

### 8.9.2 Grundvand

Der skal på husdyrbruget være tilbagestrømssikring til drikkevandssystemet jf. byggeloven: **DS 439** Norm for vandinstallationer og **DS/EN1717** Sikring mod forurening af drikkevand i vandinstallationer samt generelle krav om tilbagestrømssikring. Se også anvisning fra Teknologisk institut: Rørcenteranvisning 015.

### 8.9.3 Opbevaring af husdyrgødning

På Ladegård Mark 53 produceres der fast husdyrgødning, som går til biogas og returneres om afgasse biomasse. Æglæggestaldene er indrettet med etagesystem med gødningsbånd. Det betyder at hovedparten af gødningen afsættes på gødningsbåndene, der tømmes mindst tre gange ugentlig. Den faste gødning fra de to stalde opbevares i gødningscontainere, der er placeres ved nordenden af staldene. Gødningen, der afsættes på gulvet håndteres som dybstrøelse. Der er skraber på gulvet under inventaret og dybstrøelsen herfra skræbes ud tre gange om ugen. Resten af dybstrøelsen fjernes fra staldene ved hvert holdskifte. I stalden til hønniker håndteres al gødningen som dybstrøelse. Dybstrøelsesgødning fra husdyrbruget leveres direkte til biogas.

Den afgassede biomasse opbevares i gyllebeholderen, der er overdækket og har en kapacitet på 3.900 m<sup>3</sup>.

## 8.10 Nabopåvirkning

Stald- og gødningsanlæg på husdyrbrug kan give anledning til gener inden for følgende områder:

- lugt
- støj
- rystelser
- støv
- fluer
- transporter
- lys

- uhygiejniske forhold
- affaldsproduktion

### 8.10.1 Lugt

Den primære kilde til lugt fra dyrehold er staldluftventilation. Der foreligger kun systematiske og anvendelige oplysninger til anvendelse i konkret sagsbehandling om lugtemissionen fra staldanlæg. Vurderingen af lugt i forhold til omboende vurderes derfor udelukkende ud fra staldanlæg til dyrehold. Lugtgener fra opbevaringsanlæg og lugtgener ved udbringning indgår således ikke i lugtberegningerne og håndteres derfor primært ved hjælp af generelle regler og konkrete vurderinger, f.eks. i forbindelse med omrøring og udbringning. Opbevaringsanlæg placeres normalt i tilknytning til staldanlæggene og vil derfor også normalt være placeret i tilstrækkelig afstand fra omboende. Ved placering af opbevaringsanlæg i stor afstand fra staldanlæg, bør man være ekstra opmærksom på, at de ikke placeres uhensigtsmæssigt i forhold til omboende.

Mange forhold kan influere på lugtemission fra stalden. Ud over produktionsareal og dyretype er det f.eks. staldindretning, ventilationsanlæggets udformning og styring, strøelse, gødningshåndtering, fodring, drikkevandssystem, overbrusningsanlæg samt hygiejne i stalden. Management med henblik på at sikre en veldefineret gødeadfærd er især vigtig, da lugten først og fremmest stammer fra gødningen. Erfaringsmæssigt er disse forhold meget vanskelige at forudsige og håndtere i godkendelsessituationen.

Princippet for lugtberegningen er derfor, at man ud fra oplysninger om dyreart, staldsystem og produktionsareal beregner den nødvendige geneafstand, som er den afstand der minimum skal være fra kilden før det vurderes, at genekriterierne kan overholdes. Genekriterierne er et udtryk for, hvor meget lugt omboende i forskellige typer beboelsesområder må udsættes for, før det kan betegnes som værende "væsentlige lugtgener".

Geneafstanden skal beregnes efter både Miljøstyrelsens lugtmodel og efter FMK-modellen, og beregningen baseres på følgende elementer:

- Produktionsarealer i m<sup>2</sup>
- Emissionsfaktorer for forskellige dyregrupper
- Effekt af lugtreducerende miljøteknologi
- En spredningsmodel
- Genekriterier svarende til forskellige områders lugtfølsomhed

Det digitale ansøgningssystem, husdyrgodkendelse.dk, foretager lugtemissions- og lugtgeneberegninger både efter Miljøstyrelsens lugtvejledning og FMK-modellen. Det resultat systemet viser ved endt beregning, er resultatet efter den beregningsmodel, der giver den længste geneafstand til omboende, så genekriterierne overholdes uanset modelvalg.

Naboejendomme, der enten ejes af ansøger, eller er registreret med landbrugspligt, medtages ikke, når der skal foretages lugtvurdering jf. reglerne om det generelle beskyttelsesniveau.

I ansøgningsskema nr. 254039 ses af lugtgeneberegningen i afsnit 6.1, at genekriterierne (korrigeret geneafstand) er overholdt til enkelt bolig, samlet bebyggelse og byzone med det ansøgte.

	<b>Genekriterier i meter</b> (korrigeret geneafstand)	<b>Ansøgt i meter</b> (Vægtet gennemsnitsafstand)
<b>Enkelt bolig</b> (Pejrurpvej 55)	161,1	551,3
<b>Samlet bebyggelse</b> (Lokalplanlagte område nr. B13.1 Område ved Teglværksvej i Skalbjerger)	335	969,4
<b>Byzone</b> (Skalbjerger By, Vissenbjerger)	509,5	984,9

På baggrund af ovenstående kan Assens Kommune konstatere, at lugtkravene ifølge husdyrgodkendelsesbekendtgørelsens § 32 er overholdt.

### 8.10.2 Støj

Se miljøkonsekvensrapport side 18 - 29 for beskrivelse.

Assens Kommune vurderer, ud fra beskrivelsen af støjklenderne i miljøkonsekvensrapporten, at Miljøstyrelsens vejledende støjgrænser kan overholdes med det ansøgte, og der stilles derfor ikke yderligere vilkår til støj. Miljøstyrelsens vejledende støjgrænser indsættes, som standardvilkår i afgørelsen.

### 8.10.3 Rystelser

Se miljøkonsekvensrapport side 19 (under støj) for beskrivelse og vurdering.

### 8.10.4 Støv

Se miljøkonsekvensrapporten side 19 for beskrivelse og vurdering.

### 8.10.5 Fluer

Se miljøkonsekvensrapporten side 19 under "Skadedyr".

Der har ikke tidligere været klaget til kommunen over fluer fra ejendommen.

Assens kommune indsætter et standardvilkår om de nyeste retningslinjer fra Statens Skadedyrlaboratorie, som skal følges.

### 8.10.6 Transport

Det er primært transporter til og fra ejendommen, som vurderes ved husdyrgodkendelse, da færdsel på offentlig vej reguleres af politiet, og henhører under færdselsloven og øvrige bestemmelser, der er fastsat af Justitsministeriet. Kommunen skal i helt særlige tilfælde vurdere, om det ansøgte, kan give væsentlige gener for naboerne langs transportvejene for transporterne af husdyrproduktionens rå- og hjælpestoffer og produkter. Særlige tilfælde kan bl.a. være ved etablering af husdyrbrug eller hvis transporterne primært sker igennem en byzone. Belastning af de lo-

kale vejnet reguleres ikke af husdyrbrugloven, men af den relevante vejlovgivning og afgøres af de relevante vejmyndigheder.

Se beskrivelsen og vurderingen af transportere i miljøkonsekvensrapporten side 20. Samlet set sker der kun en stigning på 18 transportere årligt med det ansøgte, hvilket primært er transportere med foder. Transporterne med husdyrgødning fra husdyrbruget forventes at forblive uændret, da lastbilen til afhentning af husdyrgødning til biogas kan komme med anhænger.

Assens Kommune vurderer på denne baggrund, at der ikke skal stilles vilkår til transportere.

#### **8.10.7 Lys**

Belysning fra husdyrbruget kan genere de omboende, hvis der er direkte lyspåvirkning af naboer, bør dette søges begrænset gennem indretning og driftsvilkår. Se beskrivelse i miljøkonsekvensrapporten side 20.

Assens Kommune vurderer, at omboende ikke vil opleve lysgener med det ansøgte.

#### **8.10.8 Uhygiejniske forhold**

Assens Kommune har ikke ved de regelmæssige miljøtilsyn på ejendommen konstateret uhygiejniske forhold på ejendommen, og har heller ikke modtaget klager over det.

#### **8.10.9 Affaldsproduktion**

Ved de regelmæssige miljøtilsyn på ejendommen bliver håndteringen af affald gennemgået jf. de generelle bestemmelser, samt det til enhver tid gældende affaldsregulativ i Assens Kommune. Håndteringen af affald omhandler både indretning af oplagene og bortskaffelse.

*Assens Kommunes affaldsregulativ:*

Brændbart og farligt affald (<200 kg pr. år), som lysstofrør, varmepærer, sprayflasker, pesticidrester og oliefiltre kan afleveres på kommunens genbrugspladser, når landbruget er tilmeldt ordning for genbrugspladserne, som administreres af Assens Forsyning.

Farligt affald (>200 kg pr. år) og klinisk risikoaffald, som medicinrester, medicinflasker og kanyler skal bortskaffes via den kommunale ordning, der administreres af Assens Forsyning. Det er Stena Recycling, der afhenter og håndterer affaldet. Tilmelding sker hos Assens Forsyning. Hvis man ønsker at indgå en aftale med en anden virksomhed end Stena, så skal man søge en dispensation hos Assens Kommune, for at blive fritaget for den kommunale ordning. Ansøgningen skal indeholde dokumentation for, at virksomheden er godkendt til at modtage farligt affald og klinisk risikoaffald.

Ansøger skal på lige fod med andre erhvervsvirksomheder overholde de generelle regler for opbevaring og bortskaffelse affald, herunder de fastsatte i krav i "Erhvervsaffaldsregulativet for Assens Kommune". Det betyder, at landbruget skal væ-

re tilmeldt én af de tvungne affaldsordninger for farligt affald eller have søgt om dispensation herfra.

Håndteringen og bortskaffelsen af affald vil blive håndteret under tilsynet.

Assens kommune indsætter et standardvilkår om, at husdyrbruget til en hver tid skal overholde Assens Kommunes regulativ for erhvervsaffald.

#### *Døde dyr*

Se miljøkonsekvensrapport side 20 – 21 under ”Reststoffer, affald og naturressourcer”.

### **8.11 BAT for IE-husdyrbrug jf. § 44<sup>7</sup>**

Assens Kommune skal ved vurderingen af en ansøgning om godkendelse af et IE-husdyrbrug desuden sikre sig at husdyrbruget indrettes og drives på en sådan måde, at

- 1) *der ud over iagttagelse af kravet i § 26 er truffet de nødvendige foranstaltninger for at forebygge og begrænse forurening ved anvendelse af den bedste tilgængelige teknik,*
- 2) *energi- og råvareforbruget udnyttes mest effektivt,*
- 3) *mulighederne for at substituere særligt skadelige eller betænkelige stoffet med mindre skadelige eller betænkelige stoffer er udnyttet,*
- 4) *produktionsprocesserne er optimeret, i det omfang det er muligt,*
- 5) *affaldshierarkiet, jf. § 6 b i lov om miljøbeskyttelse, iagttages og*
- 6) *der, i det omfang forureningen ikke kan undgås, er anvendt bedste tilgængelige rensningsteknik.*

Se BAT-redegørelse i miljøkonsekvensrapporten side 23 – 27. På den baggrund vurderer Assens Kommune, at husdyrbruget lever op til kravene om BAT.

#### **8.11.1 Vandforbrug jf. § 45 punkt 9)**

I følge Miljøstyrelsen vejledning giver denne bestemmelse ikke kommunen hjemmel til at stille vilkår om maksimalt vandforbrug. Kommunen skal derimod vurdere, om der er mulighed for anlægs- eller driftsmæssige optimeringer, der kan minimere vandforbruget, eller om der konkret kan fastsættes vilkår, der understøtter dette. Det kunne f.eks. være i forhold til drikkevandssystem, rengøringsmetoder mv.

Der er tale om en konkret vurdering, der i nogle tilfælde kan føre til, at andre saglige hensyn til f.eks. arbejdsmiljø og effektivitet betyder, at kommunen stiller vilkår om en mindre vandbesparende løsning. Kommunen vil således som led i almindelig sagsoplysning skulle spørge ansøger om baggrunden for evt. valgte løsninger og bl.a. på den baggrund vurdere muligheden for at anvende andre vandbesparende

---

<sup>7</sup> Bekendtgørelse nr. 1089 af 16. oktober 2024 om godkendelse og tilladelse m.v. af husdyrbrug

tiltag. Det kunne f.eks. være ved at reducere mængden af vand ved at anvende mekanisk tørrensning eller højtryksrensning. Det bemærkes også hertil, at der i lovgivningen i øvrigt er en række regler, der understøtter hensynet til at begrænse vandforbruget.

Se miljøkonsekvensrapporten side 23 for nærmere beskrivelse.

Det følger af § 53, at husdyrbruget skal have en planmæssig kontrol, reparation og vedligeholdelse af 3) Forsyningssystemer til vand og foder og 7) Udstyr til drikkevand, herunder skal behovet for regelmæssig indstilling vurderes og frekvensen for løbende indstilling i så fald fastsættes i planen. Dette skal føres i en logbog jf. § 53, stk. 5 og indberettes til kommunen jf. § 59 punkt 3).

Assens Kommune vurderer på denne baggrund, at der ikke kan stilles yderligere vilkår til minimering af vandforbruget, da der allerede gøres hvad der er muligt på husdyrbruget, og de generelle regler for vandforbruget følges tæt.

### **8.11.2 § 45 øvrige punkter 7), 8), 10), 11), 12) og 13)**

Punkterne 11) og 12) er en del af IE-særreglerne, som er generelle for alle IE-husdyrbrug og derfor er der ikke stillet vilkår til disse. Punkt 10) er der stillet vilkår til gødningsbåndet, der ved tre ugentlige udmugninger reducerer ammoniakemissionerne fra husdyrbruget. Assens Kommune har ikke fundet det relevant at stille vilkår til punkterne 7), 8) og 13) i denne sag.

## **8.12 Særregler for IE-husdyrbrug jf. kapitel 17**

### **8.12.1 Miljøledelse § 51**

IE-husdyrbrug skal have et miljøledelsessystem, der opfylder betingelserne i stk. 2. Stk. 2:

- 1) Formulere en miljøpolitik med afsæt i husdyrbrugets miljøforhold,
- 2) Fastsætte miljømål,
- 3) Udarbejde handlingsplan for det eller de fastsatte miljømål,
- 4) Minimum 1 gang årligt evaluerer miljømedarbejdet og om nødvendigt foretage justeringer af mål og handlingsplaner og
- 5) Minimum 1 gang årligt gennemgår miljøledelsessystemet.

Stk. 3: IE-husdyrbruget skal kunne dokumentere, at der gennemføres og overholdes et miljøledelsessystem i overensstemmelse med de krav, der er nævnt i stk. 2, nr. 1 – 5, f.eks. digitalt eller i form af dokumenter. Dokumentationen skal opbevares i 5 år og kunne forevises på forlangende i forbindelse med tilsyn.

### **8.12.2 Miljøledelse – oplæring af personale § 52**

IE-husdyrbrug skal oplære personale, hvad angår:

- 1) Relevant lovgivning
- 2) Transport og udbringning af husdyrgødning
- 3) Planlægning af aktiviteter
- 4) Beredskabsplanlægning og –styring

5) Reparation og vedligeholdelse af udstyr

Jf. stk. 2 skal IE-husdyrbruget udarbejde oplæringsmateriale, der angår de forhold der følger af ovenstående punkter. Materialet skal være tilgængelige for personalet og opdateres løbende. Oplæringsmaterialet skal kunne fremvises på forlangende til tilsynsmyndigheden.

### **8.12.3 Plan for regelmæssig kontrol, reparation, vedligeholdelse og beredskab § 53**

IE-husdyrbrug skal udarbejde og følge en plan for kontrol, reparation og vedligeholdelse af husdyrbruget inkl. materiel, herunder med henblik på at forebygge uheld, og beredskab for håndtering af uventede emissioner og hændelser. Planen skal som minimum opfylde følgende betingelser:

#### *Plan for regelmæssig kontrol, reparation og vedligeholdelse*

- 1) Gyllebeholdere (for tegn på skader, nedbrydning eller utætheder)
- 2) Gyllepumper, -miksere, -separatorer og –spredere.
- 3) Forsyningssystemer til vand og foder
- 4) Varme-, køle- og ventilationssystemer samt temperaturfølere, herunder optimeret styring heraf
- 5) Siloer og transportudstyr (f.eks. ventiler og rør)
- 6) Luftrensningssystemer (f.eks. ved regelmæssige inspektioner)
- 7) Udstyr til drikkevand, herunder skal behovet for regelmæssig indstilling vurderes og frekvensen for løbende indstilling i så fald fastsættes i planen
- 8) Maskiner til udbringning af husdyrgødning samt doseringsmekanisme- eller dyse, som begge skal være i god stand

#### *Beredskabsplanen*

- 1) En plan over husdyrbruget med angivelse af drænsystemer og vandkilder og spildevandskilder
- 2) Handlungsplan for håndtering af visse potentielle hændelser (f.eks. brande, utætte og kollapsede gyllebeholdere, ukontrolleret afstrømning af møddinger og olieudslip)
- 3) Tilgængeligt udstyr til håndtering af forureningsulykker (f.eks. udstyr til tilstopning af drænrør og opdæmning af grøfter samt oliesug, absorberingsmåtter eller ruller til olieudslip)

Kontrol, reparation og vedligeholdelse skal ske regelmæssig. Kontrol af gyllebeholdere skal som minimum gennemføres én gang årligt jf. punkt 1) – ikke en erstatning for med 10 årsbeholderkontrol ordningen.

IE-husdyrbruget skal kunne dokumentere, at planen følges ved at føre logbog over gennemførte kontroller. Dokumentationen skal opbevares i 5 år og kunne forevises på forlangende sammen med planerne i forbindelse med tilsyn.

#### **8.12.4 Fodringskrav § 55**

##### *Kvælstof*

IE-husdyrbrug skal for at reducere den samlede mængde kvælstof, der udskilles, som minimum enten anvende fasefodring tilpasset dyrenes behov i produktionsperioden, reducere indholdet af råprotein ved hjælp af en god aminosyrebalance, eller ved at bruge et eller flere fodertilsætningsstoffer, som nedsætter den samlede mængde kvælstof, der udskilles og er tilladt i henhold til EU forordning om fodertilsætningsstoffer. En god aminosyrebalance og lavt indhold af råprotein kan opnås ved at kombinere fodermidler, hvor aminosyreprofilen supplerer hinanden og/eller ved at tilsætte frie essentielle aminosyrer til foder med lavt indhold af råprotein. IE-husdyrbruget kan anvende en kombination af de nævnte teknikker.

##### *Fosfor*

IE-husdyrbrug skal for at reducere den samlede mængde fosfor, der udskilles, som minimum anvende enten fasefodring tilpasset dyrenes behov i produktionsperioden, et eller flere fodertilsætningsstoffer som nedsætter den samlede mængde fosfor der udskilles (f.eks. fytase) og tilladt i henhold til EU forordning om fodertilsætningsstoffer eller let fordøjeligt uorganisk fosfat som f.eks. monocalciumfosfat i stedet for mindre fordøjelige fosforkilder. IE-husdyrbruget kan også anvende en kombination af de nævnte teknikker.

IE-husdyrbruget skal kunne dokumentere anvendelse af fodring eller fodringsteknikker som nævnt ovenfor. Dokumentationen skal opbevares i 5 år og kunne forevises på forlangende i forbindelse med tilsyn.

#### **8.12.5 Energieffektiv belysning § 56**

IE-husdyrbrug er forpligtet til at anvende energieffektiv belysning i overensstemmelse med reglerne i det til enhver tid gældende bygningsreglement.

Kravet indtræder ved ændring eller udskiftning af eksisterende belysningsystem eller belysningsanlæg.

IE-husdyrbrugene skal opbevare fakturaer for gennemførte udskiftninger i 5 år og kunne forvises på forlangende i forbindelse med tilsyn.

#### **8.12.6 Støvmissioner fra staldanlæg § 57**

IE-husdyrbrug skal for at reducerer støvemissioner fra staldanlæg enten reducere støvproduktionen fra foder og strøelse, anvend en metode til at binde støv i staldanlæggene eller behandle afgangsluft fra staldanlæggene ved hjælp af et luftrensningssystem.

#### **8.12.7 Overholdelse af vilkår og krav § 58**

Den, som er ansvarlig for et IE-husdyrbrug, underretter straks kommunalbestyrelsen ved manglende overholdelse af godkendelsesvilkår samt de umiddelbart bindende krav til indretning og drift, IE-brug og årlig indberetning, og træffer straks de nødvendige foranstaltninger for at sikre, at vilkårene og kravene igen overholdes.

### **8.12.8 Årlig indberetning til kommunen § 59**

IE-husdyrbrug skal engang årligt indsende følgende informationer til kommunen:

- 1) Logbøger for eventuel miljøteknologi
- 2) Dokumentation for miljøledelsessystem (§ 51)
- 3) Logbog over gennemførte kontroller (§53)
- 4) Dokumentation for overholdelse af fodringskravet (§ 55)

IE-husdyrbrug skal hvert år senest den 31. december indsende informationer til kommunen. Informationerne skal angå det forudgående kalenderår og sendes samlet til kommunen.

IE-husdyrbrug skal dog ikke indsende informationer, hvis kommunen inden for det seneste kalenderår har gennemført et tilsyn, jf. reglerne i den til enhver tid gældende miljøtilsynsbekendtgørelse.

### **8.12.9 Ophør § 60**

Ved ophør af aktiviteter på IE-husdyrbrug finder kapitel 4b i lov om forurennet jord anvendelse.

Ved ophør forstås:

- 1) Ophør af alle aktiviteter på IE-husdyrbruget
- 2) Når et IE-husdyrbrug har meddelt kommunen, at kapaciteten eller udnyttelsen af kapaciteten permanent nedsættes til under stipladsgrænserne i § 16 a, stk. 2, i husdyrbrugloven, eller stipladsgrænserne i § 12 , stk. 1, nr. 1-3, i lov om miljøgodkendelse m.v. af husdyrbrug,
- 3) situationer omfattet af § 59 a , stk. 2, i husdyrbrugloven, når godkendelsen er bortfaldet helt eller for den del, der ligger over stipladsgrænserne i § 16 a , stk. 2, i husdyrbrugloven, eller
- 4) situationer omfattet af 62, når godkendelsen er bortfaldet helt eller for den del, der ligger over stipladsgrænserne i § 12 , stk. 1, nr. 1-3, i lov om miljøgodkendelse m.v. af husdyrbrug.

IE-husdyrbrug skal senest 4 uger efter driftsophør anmelde dette til kommunen med et oplæg til vurdering efter § 38 k, stk. 1, i lov om forurennet jord. Vurderingen skal indeholde en risikovurdering med hensyn til menneskers sundhed og miljøet. Viser risikovurderingen, at det ikke kan afvises, at forureningen udgør en væsentlig risiko for menneskers sundhed eller miljøet, skal vurderingen tillige indeholde et oplæg til foranstaltninger, der sikrer, at forureningen ikke udgør en sådan risiko.

### **8.13 Sammenfatning**

Der er søgt om godkendelse til en udvidelse af produktionsarealet med 5.600 m<sup>2</sup> til et samlet produktionsareal på 12.100 m<sup>2</sup> primært til flexgruppe: høner. Der etableres en ny stald til æglæggende høner i fler-etagesystem i tilknytning til det eksisterende staldanlæg.

Det er kommunens vurdering, at det ansøgte overholder de gældende miljøregler og kan gennemføres som beskrevet i ansøgningen, herunder miljøkonsekvensrapport-

ten og denne redegørelse. I godkendelsen skal der fastsættes vilkår, som ophøjer de afgivne oplysninger sammen med vurderingen i denne redegørelse til speciel lov for husdyrbruget på Ladegård Mark 53. Disse vilkår vil sammen med kravene i den generelle husdyr- og miljølovgivning blive det nye reguleringsværktøj for anlæggelse og drift af husdyrbruget.

### **8.14 Offentlighed/Naboorientering**

Der er foretaget naboorientering af de omboende om ansøgningen i en radius af 712 meter ved digitalpost den 27. januar 2026 og samtidigt hermed blev ansøgningsmaterialet offentliggjort på kommunens hjemmeside jf. § 67, stk. 2 i husdyrgodkendelsesbekendtgørelsen. Der indkom ikke nogen bemærkninger til det ansøgte.

Udkast til husdyrgodkendelse blev offentliggjort tirsdag den 24. marts 2026 og mindst 30 dage frem, og samtidigt hermed blev omboende og høringsberettiget organisationer orienteret ved brev. Der indkom ikke nogen bemærkninger til udkastet i høringsperioden – kun en udtalelse fra Museum Odense.

Husdyrgodkendelsen blev offentliggjort på Assens Kommunes hjemmeside onsdag den 29. april 2026. Der er sendt orienteringsbrev til omboende, øvrige myndigheder og høringsberettiget interesseorganisationer via digitalpost.

Trine Bonrud Helleskov  
Miljømedarbejder, Agronom

