



Herning
Kommune



Miljø og Klima • Rådhuset • Torvet • 7400 Herning • Tlf. 96 28 28 28 • teknik@herning.dk • www.herning.dk

§ 12 Miljøgodkendelse af

Høns- og hønnikeproduktionen på "Spåbæklille"
Skjernvej 202
7500 Holstebro

Afgørelsesdato: 21. marts 2017

Sags nr.: 09.17.00-P19-76-16

HERNING KOMMUNE





Registreringsblad

Dato for godkendelse:	21. marts 2017
Ansøgningsskema nr.	88041 version 1.
CVR-nr.	28629451
CHR nr.	61286
Ejendomsnummer	6570905008
Adresse	Skjernvej 202 7500 Holstebro
Matr. nr. (ejerlav)	6h (Svenstrup Gde., Vinding)
Ansøgers navn og adresse	Jørgen Lodberg Skjernvej 202 7500 Holstebro E-mail: vindinglandaeg@pc.dk
Konsulent	Søhøjlandets Regnskabskontor Nørreskov Bakke 28 8600 Silkeborg Jens Elvstrøm E-mail: je@shlrk.dk
Tilsynsmyndighed	Herning Kommune
Miljøsagsbehandler	Peter Lindhard Birch
Kvalitetssikring	Christina Thorslev Petersen

Copyright

Kortmateriale er gengivet af Herning Kommune med tilladelse fra Kort- og Matrikelstyrelsen. Copyright Kort- og Matrikelstyrelsen 651-600/2000

Luffotos – Danmarks Digitale Ortofoto - er gengivet af Herning Kommune med tilladelse fra Cowi. DDO ©, Copyright COWI.



Indholdsfortegnelse

REGISTRERINGSBLAD	2
INDLEDNING	4
VILKÅR FOR HUSDYRPRODUKTION PÅ SKJERNVEJ 202	6
DRIFT OG INDRETNING	6
ÅRSPRODUKTION	7
FODER	7
VASKEPLADS OG AFLEDNING AF VASKEVAND	7
UHELD OG DRIFTSFORSTYRRELSER	7
SKADEDYR	8
LUGT	8
STØJ	8
UDARBEJDELSE AF HANDLEPLANER VED UFORUDSETE GENER	8
EGENKONTROLVILKÅR	9
BESKRIVELSE AF GRUNDLAGET FOR DENNE SAG OG DE GÆLDENDE LOVE	10
KLAGEVEJLEDNING OG OFFENTLIGGØRELSE	11
INTERESSENTLISTE FOR HØRINGSPERIODE OG OFFENTLIGGØRELSE	12
HERNING KOMMUNES SAMLEDE VURDERING	14
UNDERSØGTE ALTERNATIVER	14
KOMMENTARER VED HØRING TIL UDVIDELSEN	14
VURDERINGSGRUNDLAG	14
REDEGØRELSE OM IKKE-SAMDRIFT	15
BIAKTIVITETER	16
EJENDOMMENS BELIGGENHED IFT. OMGIVELSERNE	16
NABOFORHOLD	18
PÅVIRKNING AF JORD	21
PÅVIRKNING AF OVERFLADEVAND	22
PÅVIRKNING AF NATUR	23
PÅVIRKNING AF BILAG IV-ARTER, RØDLISTEARTER, ANSVARSARTER MV.	27
PÅVIRKNING AF KULTURMILJØ	28
GENNEMGANG AF BAT FOR SKJERNVEJ 202, 7500 HOLSTEBRO	29
BAT – MANAGEMENT	29
BAT – FODER	32
BAT – STALDINDRETNING	33
BAT – FORBRUG AF VAND OG ENERGI	33
BAT – OPBEVARING AF HUSDYRGØDNING	35
BAT – UDBRINGNING AF HUSDYRGØDNING	36
FRAVALGTE BAT-VIRKEMIDLER	36
SAMLET VURDERING AF BAT	37
OVERSIGT OVER BILAG	38



Indledning

Jørgen Lodberg har søgt Herning Kommune om en § 12 godkendelse jf. Lov om miljøgodkendelse m.v. af husdyrbrug af hønnikeproduktionen, Skjernvej 202, 7500 Holstebro vedrørende CHR nr. 61286 og CVR nr. 28629451.

Der søges om udvidelse fra 74,28 DE til 213,17 DE økologiske hønniker svarende til 233.264 stk. hønniker og 8.700 stk. årshøns. Endvidere søges der om opførelse af en ny stald på ca. 2.560 m². Den nye stald skal rumme årsproduktionen af 200.000 stk. økologiske hønniker. Alle hønniker og høns har adgang til udendørs verandaer og markarealer. Hønnikerne og hønerne er i gennemsnit ude 1 måned om året.

Hønnike- og hønseproduktionen har den 6 maj 2009 fået en § 10 tilladelse svarende til dagældende 74,54 DE. Med denne § 12 miljøgodkendelse ophæves § 10 tilladelsen af 6. maj 2009.

Endvidere driver ansøger Jørgen Lodberg også en fjerkræproduktion med økologiske hønniker på Præstevejen 18, 7550 Sørvad. Ejendommen har en gældende § 12 miljøgodkendelse af 16. december 2014 til 304.000 hønniker svarende til 217,14 DE. For Præstevejen 18 er der desuden blevet udarbejdet et 1. tillæg til godkendelsen af 21. april 2015.

Al husdyrgødning fra Skjernvej 202, 7500 Holstebro tilføres til Præstevejen 18 og alle arealerne er vurderet i miljøgodkendelsen for Præstevejen 18.

Ejendommen er beliggende i det åbne land cirka 2,6 km nordvest for Sørvad, som er den nærmeste byzone og nærmeste samlede bebyggelse i området.

Redegørelse om ansøgers andre ejendomme (ikke samdrift)

Ud over Skjernvej 202, ejer ansøger ligeledes ejendommen på Præstevejen 18, 7550 Sørvad. Denne ejendom drives under samme CVR nr., men med separat CHR nr.

Herning Kommune vurderer, at de to ejendomme kan godkendes som hver sin bedrift. Der er således ikke vurderet, at det er nødvendigt at godkende de to anlæg som samdrift, da begge anlæg kan adskilles både teknisk og forureningsmæssigt.

Ejendommene Skjernvej 202 og Præstevejen 18 godkendes derfor som separate ejendomme, hvor al husdyrgødning fraføres fra Skjernvej 202 og tilføres Præstevejen 18 og udbringes på CVR nummerets ejede arealer, som er indeholdt og behandlet i miljøgodkendelsen til Præstevejen 18.

Miljøgodkendelsen er udarbejdet af Herning Kommune.

Meddelelse om miljøgodkendelse

På grundlag af de i sagen foreliggende oplysninger meddeler Herning Kommune miljøgodkendelse til ejendommen "Spåbækllille" beliggende på Skjernvej 202, 7500 Holstebro, med de stillede vilkår. Det er Herning Kommunes vurdering, at miljøgodkendelsen, med de stillede vilkår for lokalisering, indretning og drift af husdyrbruget, ikke vil medføre en væsentlig påvirkning af miljøet.

Miljøgodkendelsen gælder kun for det ansøgte. Der må ikke ske udvidelse eller ændring i dyreholdet, herunder stalde, plansiloanlæg, gødningsopbevaringsanlæg, udbringningsarealer og lignende, før ændringen er anmeldt og godkendt af Herning Kommune. Husdyrbruget skal til enhver tid leve op til gældende regler i love og bekendtgørelser – også selvom disse regler eventuelt måtte være skærpede i forhold til denne miljøgodkendelse.

Der gøres endvidere opmærksom på, at en § 12 miljøgodkendelse efter reglerne i Husdyrloven ikke fritager fra krav om tilladelse, godkendelse, dispensation m.v. efter anden lovgivning. Herunder kan det nævnes, at en eventuel byggetilladelse, ændring af bygningsanvendelse, nedrivningstilladelse, afledning af tagvand m.v. skal søges separat hos Herning Kommune.



Miljøgodkendelsen skal, jf. § 40 i Bekendtgørelse om tilladelse og godkendelse m.v. af husdyrbrug regelmæssigt og mindst hvert 10. år, tages op til revurdering. Den første regelmæssige vurdering skal dog foretages senest, når der er forløbet otte år. Det er planlagt at foretage den første revurdering i 2025.

Hvis den meddelte miljøgodkendelse ikke har været udnyttet, helt eller delvist, i tre på hinanden følgende år betragtes det som kontinuitetsbrud. Herved bortfalder den del af miljøgodkendelsen, der ikke har været udnyttet de seneste tre år, med mindre andet fremgår af miljøgodkendelsen. Fravigelser, der skyldes naturlige produktionsudsving, betragtes ikke som kontinuitetsbrud.

Det er desuden et krav at de opstillede vilkår bliver overholdt.



Vilkår for husdyrproduktion på Skjernvej 202

I vilkårsdelen fremgår de betingelser, hvorunder husdyrbruget skal drives. Grundlaget for miljøgodkendelsen fremgår af ansøgningen og svinebruget skal drives i overensstemmelse hermed. Der gøres opmærksom på at eventuelle lovkrav fra andre love skal overholdes, selvom disse ikke er medtaget her.

Drift og indretning

1. Vilkårene i denne miljøgodkendelse skal, hvis andet ikke er anført, være opfyldt når dyreholdet overskrider nudriften (33.264 stk. hønniker og 8.700 stk. høns) Den del af miljøgodkendelsen, som ikke er udnyttet inden to år efter at miljøgodkendelsen er meddelt bortfalder.
2. Miljøgodkendelsen bortfalder, hvis den ikke er udnyttet senest 2 år fra datoen for meddelelse. Den del af miljøgodkendelsen, som ikke er udnyttet inden to år efter at miljøgodkendelsen er meddelt bortfalder.
3. Der skal til enhver tid være et eksemplar af miljøgodkendelsen på husdyrbruget. Den ansvarlige for driften og de øvrige ansatte skal være bekendt med de stillede vilkår.
4. Ved ophør med husdyrproduktion, skal der udføres begrænsende foranstaltninger mod forurening:
 - Alle anlæg skal tømmes og rengøres for husdyrgødning, der bortskaffes efter gældende regler.
 - Restkemikalier, olieaffald, medicinaffald m.v. skal bortskaffes i henhold til affaldsregulativerne
5. Hønnike stalden i det åbne land skal fjernes, når den ikke længere anvendes til produktion af hønniker/høns.
6. Bedriften skal drives økologisk.
7. **Vedrørende placeringen af den ny hønnikestald i det åbne land, stilles følgende vilkår:**
 - 1a. byggeriet skal drejes, så det ligger på langs og ikke på tværs af terrænhældningen, for at undgå store terrænreguleringer. (Det medfører en større afstand fra eksisterende byggeri, men vurderes ikke at gøre nogen større forskel i forhold hertil, da den ansøgte placering allerede er løsrevet fra eksisterende byggeri),
eller
 - 1b. ved placering på tværs af terrænkurver skal stalden graves ned i den sydlige ende og bygges lidt op i den nordlige. Udgravning og opbygning af terræn skal tilpasses eksisterende terrænhældning mest muligt, således at reguleret terræn efter byggeri som helhed fremstår så naturligt og indpasset som muligt. Ved sydlig gavl kan der undtages herfra.
8. Byggeriet af hønnikestalden skal udformes, så den fremstår så diskret som muligt i nærområdet ved brug af dæmpede farver.
9. Den eksisterende afskærmende beplantning langs hovedvej og grusvej bevares og vedligeholdes (herunder efterplantes i tilfælde af væltede/udgåede træer), så den nuværende karakter af tæt og høj beplantning bevares.
10. Ved ophør af brug eller ændring af anvendelse til det ansøgte formål skal byggeriet fjernes og arealet retableres, så terrænet fremstår naturligt og i samspil med omgivende terræn. Ved eventuelle tvivsspørgsmål anvendes terrænkort fra 2016.

Ansøger ejer også Præstevejen 18, 7550 Sørvad, der har en § 12 miljøgodkendelse. Alle ejede/forpagtede- og aftalearealer er vurderes samlet i denne godkendelse.

Som følge af vilkår 1 bortfalder den del af miljøgodkendelsen, der ikke er udnyttet inden 2 år fra denne afgørelses meddelelse. Med "udnyttet" menes, at det ansøgte bygge- og anlægsarbejde er iværksat, der skal som minimum foreligge en underskrevet kontrakt med en entreprenør eller lignende. Det er en forudsætning for overholdelse af fristen, at den udnyttelse, der er påbegyndt inden fristens udløb, fortsættes og færdiggøres i et rimeligt tempo og normalt er afsluttet inden for et år efter fristens udløb. Et påbegyndt byggeri kan således ikke afbrydes i en længere periode og derefter genoptages. I så fald vil miljøgodkendelsen blive anset for bortfaldet.

Den ansvarlige for overholdelse af vilkårene er ejeren af ejendommen, Skjernvej 202, 7500 Holstebro.



Årsproduktion

11. Tilladt årsproduktion:
233.264 stk. hønniker
8.700 stk. høns

Hønnike- og hønseproduktionen skal være sammensat og staldindretning m.v. skal være i overensstemmelse med oversigten nedenfor:

Staldafsnit nr.	Staldsystem	Antal	DE	Antal stipladser
Hønnik 1	Hønnike, Konsumæg, gulvdrift, produktionstid 119 dage	33.264	23,10	15.100
Høns	Årshøne, Konsumæg, gulvdrift + gødningskumme + udeareal, økologiske	8.700	51,18	9.000
Hønnik 2 (Ny stald)	Hønnike, Konsumæg, gulvdrift, produktionstid 119 dage	200.000	138,89	50.000
I alt			213,17	74.100

Antallet af dyr angiver den tilladte produktionsstørrelse. De angivne dyreenheder er opgivet i henhold til den ved godkendelsestidspunktet gældende Husdyrgødningsbekendtgørelse¹.

Foder

12. Ved fodring af dyrene skal der minimum benyttes 3-fase fodring.

Der skal være fokus på fodereffektiviteten, således at der til enhver tid anvendes de bedst muligt foderblandinger til begrænsning af N og P fra dyrene ud fra nyeste viden om fodring af høns og hønniker.

Vaskeplads og afledning af vaskevand

13. Vandet fra vask af staldanlæggene skal ske til en opsamlings- eller gyllebeholder.
14. Al vask af maskiner og redskaber skal foregå på en støbt plads med fast bund, hvor bortledning af spildevandet sker til en opsamlings- eller gyllebeholder.

Brug af vaskeplads skal ske som beskrevet i Herning Kommunes samlede vurdering. Udbringning skal ske jf. Husdyrgødningsbekendtgørelsens regler for udbringning.

Uheld og driftsforstyrrelser

15. Beredskabsplanen skal være let tilgængelig og synlig for de ansatte og øvrige, der færdes på ejendommen. Den skal findes i et sprog, der forstås af de ansatte. Beredskabsplanens indhold skal udleveres til evt. indsatsleder/miljømyndighed i forbindelse med uheld, forureninger, brand, ol.

¹ Bekendtgørelse om husdyrbrug og erhvervsmæssigt dyrehold, husdyrgødning, ensilage m.v. Nr. 1324 af 15/11/2016 med efterfølgende ændringer



Det er Herning Kommunes opfattelse, at en beredskabsplan er BAT og derudover vil være til stor hjælp for landmanden, såfremt der skulle ske et uheld.

Tankning af diesel- og fyringsolie

16. Tankning af diesel- og fyringsolie skal til enhver tid ske på en plads med fast og tæt bund. Tankningen skal ske under opsyn.

Herning Kommune har stillet vilkår om, at tankningsområdet for brændstof skal være udformet sådan, at der ikke kan ske afløb til og forurening af jord, kloak, overfladevand eller grundvand. Vilkåret er stillet, da der er stor risiko for spild på jorden, der hvor traktorer og andre motoriserede landbrugsmaskiner påfyldes med brændstof.

Skadedyr

17. På husdyrbruget skal der foretages effektiv fluebekæmpelse i overensstemmelse med de fastsatte retningslinjer fra Aarhus Universitet, Institut for Agroøkologi.

Herning Kommune gør opmærksom på, at opbevaring af foder skal ske på en sådan måde, at det sikrer mod skadedyr (rotter mv.). I forbindelse med dyreholdet kan der forekomme gener fra skadedyr, som straks skal afhjælpes. Endvidere skal gener fra fluer bekæmpes effektivt. Endvidere skal gener fra fluer bekæmpes effektivt, hvorfor der stilles der vilkår til dette.

Lugt

18. Der skal til stadighed tilstræbes en god staldhygiejne, herunder sikres, at staldene, udenomsarealer og fordringsanlæg holdes rene.

Støj

19. Husdyrbrugets samlede bidrag til støjbelastningen i omgivelserne må ikke overstige følgende værdier, målt ved nabobeboelser eller deres opholdsarealer, angivet som det ækvivalente, konstante, korrigerede støjniveau målt i dB(A). Tallene i parentes angiver midlingstiden² inden for den pågældende periode:

Dag	Kl. 07-18	55 dB(A)	(8 timer)
Aften	Kl. 18-22	45 dB(A)	(1 time)
Nat	Kl. 22-07	40 dB(A)	(1/2 time)
Lørdag	Kl. 07-14	55 dB(A)	(7 timer)
Lørdag	Kl. 14-22	45 dB(A)	(4 timer)
Søn- og helligdag	Kl. 07-22	45 dB(A)	(8 timer)

Udarbejdelse af handleplaner ved uforudsete gener

20. Hvis Herning Kommune vurderer, at eventuelle klager om støj-, lugt-, støv- og/eller lysgener er velbegrundede, skal husdyrbruget udarbejde en handlingsplan og efterviser at de stillede krav er overholdt. Handlingsplanen skal godkendes af Herning Kommune.
21. Udgiften til støjmålingerne afholdes af ansøger og udføres i overensstemmelse med Miljøstyrelsens vejledninger.

² Midlingstiden er gennemsnitlig stør over tid kombineret med middelværdien over tid.



Egenkontrolvilkår

22. Herning Kommune skal straks orienteres om følgende forhold:
 - Ejerskifte af virksomhed
 - Indstilling af driften for en længere periode
23. Til dokumentation for, at produktionsomfang, fodring, udbragte mængder af husdyrgødning og drift af arealerne er inden for godkendelsens rammer, skal følgende dokumenter opbevares imellem 2 miljøtilsyn og forevises ved tilsyn:
 - Regnskaber for solgte dyr/slagterifregninger
 - Markbog / gødningsregnskab
24. Udegående dyr
Afgørning med høns og hønniker skal fremgå af udtræk fra DLBR over græsningsperioden gældende for 3 planperioder
25. Ventilationsanlæg mm. skal rengøres og vedligeholdes inden et nyt hønnikehold indsættes i den enkelte stald således, at det altid kører energimæssigt og miljømæssigt forsvarligt. Ved tilsyn skal logbog hvor der noteres tjek af ventilationsanlægget fremvises.
26. Der skal på ejendommen foretages et energieftersyn af et energiselskab eller -konsulent, hvor de energiforbrugende processer i ejendommen gennemgås. Der skal udarbejdes en rapport som indeholder resultater og evt. konkrete energispareforslag. Rapporten skal senest den 01-09-2017 og inden byggeriet påbegyndes indsendes som kopi til Herning Kommune.

Affald

Ejendommen skal overholde Herning Kommunes erhvervsregulativ og bortskaffelse skal ske i overensstemmelse med dette. Endvidere er ejendommen omfattet af reglerne i Affaldsbekendtgørelsen³.

Farligt affald skal i henhold til Herning Kommunes regulativ for erhvervsaffald⁴ bortskaffes til godkendte modtageanlæg og transporten af farligt affald skal ske af godkendte transportører. Godkendte transportører og modtageanlæg kan findes på Herning Kommunes hjemmeside under.

I henhold til bekendtgørelse om affald⁵, kan op til 200 kg farligt affald pr. år afleveres på Genbrugspladsen, men større mængder skal afhentes via en godkendt transportør.

Kvitteringer på korrekt bortskaffelse for affaldstyper under kategorien "farligt affald" skal gemmes i mindst 5 år og skal kunne forevises, når kommunen beder om det.

Virksomheder kan aflevere samme fraktioner som borgere, dvs. at virksomheder nu kan aflevere op til 10 asbestplader om året, men virksomheder kan fortsat ikke aflevere landbrugsplast og medicin fra landbrug og andre fraktioner, som almindelige borgere ikke har.

På genbrugspladserne i Herning, Aulum, Vildbjerg, Kibæk og Sdr. Felding udleveres der kvittering ved aflevering af farligt affald, som fx spildolie (i max 25 l emballage), oliefiltre, akkumulatorer, spraydåser, malingsrester, tomme oliedunke og kemikalierester (pesticid-affald). Der må dog maksimalt bortskaffes 200 kg farligt affald pr. år på genbrugspladserne.

³ Affaldsbekendtgørelse nr. 1309 af 18. dec. 2012

⁴ § 12 i Herning Kommunes regulativ for erhvervsaffald udstedt den 1. januar 2012

⁵ § 40 stk. 5 i bekendtgørelse om affald nr. 1309 af 18. december 2012



Følgende må **ikke** afleveres på genbrugspladsen:

Affaldstype	Afleveringssted
– Medicinrester	Leveres til godkendt modtager af farligt affald
– Kanyler	Leveres til godkendt modtager af farligt affald
– Landbrugsplast	Leveres til godkendt modtager, fx Østdeponi
– Udtjente maskiner og udstyr	Skrøthandler

Afhentning af farligt affald, der ikke modtages på genbrugspladsen skal ske af godkendte transportører.

Registrering af affaldsproduktionen betragtes som BAT. Ejeren får derved mulighed for at skaffe sig et overblik over eventuelle indsatsområder, hvor man kan minimere affaldsproduktionen.

Beskrivelse af grundlaget for denne sag og de gældende love

Sagens grundlag

Følgende oplysninger er indgået i behandling af sagen:

- Tidligere § 10 tilladelse af 6. maj 2009.
- Udtalelse fra Naturteam og Byggeriteam i Herning Kommune
- Supplerende oplysninger frem til 25. januar 2017.

De gældende love

Ansøgningen er behandlet i henhold til kravene i Husdyrloven⁶ med tilhørende Bekendtgørelse om tilladelse og godkendelse m.v. af husdyrbrug⁷, Husdyrgødningsbekendtgørelsen⁸ samt Miljøstyrelsens vejledning om miljøgodkendelse af husdyrbrug version 2.0.

Ejendommen er omfattet af § 12 i husdyrloven. Derfor skal ansøgningen i henhold til Husdyrlovens § 55 offentliggøres, så offentligheden får lejlighed til at se ansøgningen og udtale sig herom. Ansøgningsmaterialet har været i offentliggjort i 14 dage fra den 2. september 2016 på Herning Kommunes hjemmeside.

Miljøgodkendelsen har været i høring fra 07-02-2017 til 21-03-2017.

IE-husdyrbrug

I forbindelse med implementering EU-direktivet om industrielle emissioner, er der sket ændringer i husdyrbekendtgørelsen. Disse ændringer kan påvirke visse typer husdyrbrug, de såkaldte IE-husdyrbrug. IE-husdyrbrug er defineret som husdyrbrug, der har aktiviteter omfattet af § 12, stk. 1, nr. 1-3, i lov om miljøgodkendelse m.v. af husdyrbrug.

Da denne miljøgodkendelse omhandler en fjerkræproduktion med flere end 40.000 stipladser, som går ind under § 12 stk. 1, nr. 1-3 i husdyrloven, er bedriften omfattet af IE-Direktivet. Derfor skal Herning Kommune mindst en gang årligt vurdere, hvorvidt husdyrbrugs emissionsniveauer ligger under eller er lig med de emissionsniveauer, der er forbundet med den bedste tilgængelige teknik i BAT-konklusionerne.

Der er ligeledes krav om at driftsherren skal informere kommunen om manglende overholdelse af vilkår samt at driftsherren ved oplysning om IE-husdyrbrug skal give kommunen besked om og komme med en redegørelse i forhold til Jordforureningsloven § 38k⁹.

⁶ Lov om miljøgodkendelse m.v. af husdyrbrug, Lovbek. nr. 442 af 13/05 2016 med efterfølgende rettelselser

⁷ Bekendtgørelse om tilladelse og godkendelse m.v. af husdyrbrug nr. 44 af 11/01 2016 med efterfølgende rettelselser

⁸ Bekendtgørelse om husdyrbrug og erhvervsmæssigt dyrehold, husdyrgødning, ensilage m.v. 1324 af 15/11/2016 med efterfølgende rettelselser

⁹ Lov om forurennet jord (jordforureningsloven) nr. 370 af 2. juni 1999 med efterfølgende ændringer



Klagevejledning og offentliggørelse

Herning Kommune har givet miljøgodkendelse til udvidelse af husdyrbruget på Skjernvej 202, 7500 Holstebro. Miljøgodkendelsen er givet i medfør af § 12 i Lov om miljøgodkendelse m.v. af husdyrbrug.

Det er muligt at klage over afgørelsen til Miljø- og Fødevareklagenævnet. Miljøgodkendelsen bliver offentliggjort på Herning Kommunes hjemmeside www.herning.dk under "Planer og offentliggørelser" og "Landbrug" fra den 23. marts 2017. Der kan klages i 4 uger. Klageberettigede er ansøger og enhver, der har en individuel, væsentlig interesse i sagen samt visse organisationer, alle som er angivet i husdyrlovens §84-87.

Hvis du ønsker at klage over denne afgørelse, kan du klage til Miljø- og Fødevareklagenævnet. Du klager via Klageportalen, som du finder et link til på forsiden af www.nmkn.dk. Klageportalen ligger på www.borger.dk og www.virk.dk. Du logger på www.borger.dk eller www.virk.dk, ligesom du plejer, typisk med NEM-ID. Klagen sendes gennem Klageportalen til den myndighed, der har truffet afgørelsen. En klage er indgivet, når den er tilgængelig for Herning Kommune i Klageportalen.

Klagen skal være tilgængelig for Herning Kommune i Klageportalen. For at klagen er tilgængelig skal klager har godkendt og betalt gebyr/bestilt en faktura i Klageportalen. Det skal senest ske den 20. april 2017.

Miljø- og Fødevareklagenævnet skal som udgangspunkt afvise en klage, der kommer uden om Klageportalen, hvis der ikke er særlige grunde til det. Hvis du ønsker at blive fritaget for at bruge Klageportalen, skal du sende en begrundet anmodning til Herning Kommune, der har truffet afgørelse i sagen. Herning Kommune videresender herefter anmodningen til Miljø- og Fødevareklagenævnet, som træffer afgørelse om, hvorvidt din anmodning kan imødekommes.

Hvis afgørelsen påklages, bliver det meddelt ansøger.

En eventuel klage har opsættende virkning, medmindre Miljø- og Fødevareklagenævnet bestemmer andet. Derfor kan miljøgodkendelsen ikke udnyttes før klagefristen er udløbet i henhold til Husdyrlovens § 81, stk. 1. Det er fordi miljøgodkendelsen indeholder vilkår efter § 27, stk. 1, nr. 2, og stk. 2 (vilkår vedrørende landskabelige værdier og/eller vilkår vedrørende etablering af gyllebeholder udenfor bygningsfeltet), hvilket er i henhold til Husdyrlovens § 81, stk. 3.

Denne afgørelse kan også indbringes for domstolene, jf. Husdyrlovens § 90. Det skal ske indenfor seks måneder efter offentliggørelsen.

Med venlig hilsen

Med venlig hilsen
Peter Lindhard Birch
Miljømedarbejder, Herning Kommune
Miljø og Klima, Landbrugsteam



Interessentliste for høringsperiode og offentliggørelse

Nedenstående er orienteret om udkast til miljøgodkendelsen:

Ansøger:

- Jørgen Lodberg, Skjernvej 202, 7500 Holstebro, E-mail: vindinglandaeg@pc.dk

Konsulent:

- Søhøjlandets Regnskabskontor, Nørreskov Bakke 28, 8600 Silkeborg, Konsulent Jens Elvstrøm, E-mail: JE@SHLRK.dk

Naboer og andre, som får udkastet til miljøgodkendelsen i høring:

- Skov- og Naturstyrelsen, Haraldsgade 53, 2100 København Ø
- Harald Niels Holm Hansen, Skjernvej 204, 7500 Holstebro
- Sundhedsstyrelsen, Embedslægeinstitutionen Midtjylland, Lyseng Allé 1, 8270 Højbjerg. E-mail: senord@sst.dk

Klageberettigede i henhold til Husdyrlovens § 85:

- Danmarks fiskeriforening, Nordensvej 3, Taulov, 7000 Fredericia. E-mail: mail@dkfisk.dk
- Ferskvandsfiskeriforeningen, Vormstrupvej 2, 7540 Haderup. E-mail: nb@ferskvandsfiskeriforeningen.dk
- Forbrugerrådet, Fiolstræde 17, 3, Postboks 2188, 1017 København K. E-mail: fbr@fbr.dk
- Arbejderbevægelsens Erhvervsråd, Reventlowsgade 14, 1, 1651 København V. E-mail: ae@ae.dk

Klageberettigede i henhold til Husdyrlovens § 86 – lokale foreninger:

- Danmarks Naturfredningsforening, Lokalfdeling Herning, E-mail: herning@dn.dk
- Dansk Ornitologisk Forening, Lokalfdeling Herning. E-mail: herning@dof.dk
- Foreningen af brederejere ved Gødstrup Sø. E-mail: bestyrelsen@goedstrupsoe.dk

Klageberettigede i henhold til Husdyrlovens § 87 – landsdækkende foreninger:

- Dansk Ornitologisk Forening, Vesterbrogade 140, 1620 København V. E-mail: natur@dof.dk
- Friluftsrådet, Scandiagade 12, 2450 København SV, Att.: Karsten Johansen. E-mail: lundthing@mail.dk
- Danmarks Naturfredningsforening, Masnedøgade 20, 2100 København Ø. E-mail: dn@dn.dk
- Det Økologiske Råd, Blegdamsvej 4 B, 2200 København N. E-mail: husdyr@ecocouncil.dk
- Danmarks Sportsfiskerforbund, Skyttevej 4, 7182 Bredsten. E-mail: lbt@sportsfiskerforbundet.dk og post@sportsfiskerforbundet.dk
- Aktive Fritidsfiskere i Danmark, Att.: Leif Søndergård, Søvejen 6, 7860 Spøttrup. Sovejen6@anarki.dk

Andre:

- Herning Museum, Museumsgade 32, 7400 Herning. E-mail: museummidtjylland@museummidtjylland.dk

Nedenstående er orienteret om meddelelse af miljøgodkendelsen:

Klageberettigede i henhold til Husdyrlovens § 84:

Ansøger:

- Jørgen Lodberg, Skjernvej 202, 7500 Holstebro, E-mail: vindinglandaeg@pc.dk
- Sundhedsstyrelsen, Embedslægeinstitutionen Midtjylland, Lyseng Allé 1, 8270 Højbjerg. E-mail: senord@sst.dk

Klageberettigede i henhold til Husdyrlovens § 85:

- Danmarks fiskeriforening, Nordensvej 3, Taulov, 7000 Fredericia. E-mail: mail@dkfisk.dk
- Ferskvandsfiskeriforeningen, Vormstrupvej 2, 7540 Haderup. E-mail: nb@ferskvandsfiskeriforeningen.dk
- Forbrugerrådet, Fiolstræde 17, 3, Postboks 2188, 1017 København K. E-mail: fbr@fbr.dk
- Arbejderbevægelsens Erhvervsråd, Reventlowsgade 14, 1, 1651 København V. E-mail: ae@ae.dk



Klageberettigede i henhold til Husdyrlovens § 86 – lokale foreninger:

- Danmarks Naturfredningsforening, Lokalfdeling Herning, E-mail: herning@dn.dk
- Dansk Ornitologisk Forening, Lokalfdeling Herning. E-mail: herning@dof.dk
- Foreningen af bredejere ved Gødstrup Sø. E-mail: bestyrelsen@goedstrupsoe.dk

Klageberettigede i henhold til Husdyrlovens § 87 – landsdækkende foreninger:

- Dansk Ornitologisk Forening, Vesterbrogade 140, 1620 København V. E-mail: natur@dof.dk
- Friluftsrådet, Scandiagade 12, 2450 København SV, Att.: Karsten Johansen. E-mail: lundthing@mail.dk
- Danmarks Naturfredningsforening, Masnedøgade 20, 2100 København Ø. E-mail: dn@dn.dk
- Det Økologiske Råd, Blegdamsvej 4 B, 2200 København N. E-mail: husdyr@ecocouncil.dk
- Danmarks Sportsfiskerforbund, Skyttevej 4, 7182 Bredsten. E-mail: lbt@sportsfiskerforbundet.dk og post@sportsfiskerforbundet.dk
- Aktive Fritidsfiskere i Danmark, Att.: Leif Søndergård, Søvejen 6, 7860 Spøttrup. Sovejen6@anarki.dk

Andre:

- Søhøjlandets Regnskabskontor, Nørreskov Bakke 28, 8600 Silkeborg, Konsulent Jens Elvstrøm, E-mail: JE@SHLRK.dk
- Herning Museum, Museumsgade 32, 7400 Herning. E-mail: museummidtjylland@museummidtjylland.dk



Herning Kommunes samlede vurdering

På baggrund af ansøgningsmaterialet, udtalelse fra Herning Kommunes Natur-, og Byggeriteamet samt Herning Kommunes registreringer af områdets grundvands-, vandløbs- og naturforhold har kommunen vurderet, at husdyrbruget, med de stillede vilkår for lokalisering, indretning og den daglige drift, ikke vil medføre en væsentlig virkning på miljøet.

Det er derfor Herning Kommunes opfattelse at:

- udvidelsen kan ske under hensyntagen til de landskabelige værdier,
- driften kan ske uden væsentlige gener for naboer (lugt-, støj-, støv-, flue- og lysgener, affaldsproduktion m.v.)
- husdyrbruget drives under anvendelse af den bedste tilgængelige teknik (BAT)
- der er sikret en tilfredsstillende beskyttelse af jord, grundvand, overfladevand og natur med dens bestande af vilde planter og dyr og deres levesteder, herunder områder, der er beskyttet mod tilstandsændringer, fredet, udpeget som internationalt naturbeskyttelsesområde eller udpeget som særlig sårbart over for næringsstofpåvirkning.

På grundlag af de i sagen foreliggende oplysninger overholder udvidelsen afskæringskriterierne. Derfor meddeler Herning Kommune miljøgodkendelse til husdyrbruget på en række vilkår. I det følgende uddybes den samlede vurdering af det ansøgte.

Undersøgte alternativer

Der er sket en tilpasning af projektet ift. den oprindelige ansøgning. Af hensynet til de landskabelige forhold i området, har ansøger valgt at tilpasse byggeriet i forhold til områdets terrænkurver og beplantning. Der er i godkendelsen stillet vilkår til placering og udformning af byggeriet.

Forudsætningerne for den ansøgte udvidelse er at skabe en rentabel produktion på ejendommen. Grundlaget herfor er skabt gennem udvidelse af staldarealet og tilhørende hønsegårde. Det har givet mulighed for at udbygge produktionen på ejendommen. En rentabel produktion anses ikke for realistisk uden udvidelse af dyreholdet. 0-alternativet er således ikke et reelt alternativ.

Alternativt kunne man have satset på udvidelse på ejers anden ejendom. Men dette vurderes ikke at være realistisk, da der allerede er sket udvidelser på denne ejendom. Alternativet anses derfor ikke at være et realistisk alternativ. Således er dette ikke undersøgt nærmere. Det bemærkes hertil, at den ansøgte udvidelse vurderes at ske på en gunstig lokalitet ifht. Naboer mv., hvilket ikke umiddelbart vil være tilfældet ved udvidelse på en tilkøbt ejendom.

Herning Kommune vurderer, at de nødvendige alternativer er taget i betragtning og vurderer ikke det beskrevne alternativ som værende bedre end det ansøgte projekt.

Kommentarer ved høring til udvidelsen

Udkast til miljøgodkendelsen har været i høring i 6 uger fra den 07-02-2017 til den 21-03-2017. Der er ikke indkommet bemærkninger i høringsfasen.

Vurderingsgrundlag

Miljøgodkendelsen og vurderingerne bygger på:

- Oplysninger fra ansøger og miljøkonsulent
- Herning Kommunes oplysninger om områdets natur- og miljøforhold
- Områdets sårbarhed over for påvirkninger fra husdyrbruget
- Målsætninger og retningslinjer fra Herning Kommuneplan 2013 – 2024/Naturplaner
- Vandplaner 2009-2015



Redegørelse om ikke-samdrift

Jørgen Lodbjerg driver 2 ejendomme med fjerkræ. På hovedejendommen Skjernvej 202 er der konsumægproduktion og produktion af hønniker, mens han på Præstevejen 18 udelukkende har produktion af hønniker.

De fleste landmænd med flere ejendomme har som udgangspunkt kun et CVR-nummer. Det betyder, at der er fælles udspretningsarealer.

Husdyrgødningen fra Skjernvej 202 leveres til udbringningsarealerne og afsætningsaftaler tilhørende Præstevejen 18. Baggrunden er, at der kun udarbejdes en gødningsplan /gødningsregnskab for hvert CVR-nummer. Det, at husdyrgødning fra Skjernvej 202 indgår, er dog heller ikke anderledes end hvis der blev modtaget husdyrgødning fra anden husdyrproducent, og i den situation ville der ikke være samdrift.

Trods ovennævnte forhold mener ansøger, at de 2 produktioner skal vurderes enkeltvis, det begrundes blandt andet ud fra nedenævnte afgørelse fra Natur- og Miljøklagenævnet d. 16. maj 2008 (vedr. Elkærvej 15, 9881 Bindslev), er der ikke tale om samdrift, fordi der sker flytning af dyr mellem forskellige bedrifter.

Ydermere har Naturklagenævnet i orientering nr. 384, fra juni 2006 om "anlægsbegrebet" anført:

"Navnlig følgende vil indgå i vurderingen af, om der er tale om ét eller to anlæg: produktionsanlæggenes (bygningernes) indbyrdes placering, udbringningsarealerne, samarbejdet om produktionen og produktionsformen.

Det er almindeligt forekommende, at landmænd med to eller flere landbrugsejendomme driver arealerne på ejendommene ud fra en fælles driftsplanlægning med bl.a. fælles gødningsregnskab. Husdyrgødning bliver i visse tilfælde også udbragt på tredje mands ejendom, de såkaldte aftalearealer, der eventuelt modtager husdyrgødning fra flere andre landbrugsproduktioner. Det er bl.a. på denne baggrund nævnets opfattelse, at fælles udbringningsarealer ikke i sig selv medfører, at to eller flere ejendomme (husdyrproduktioner) skal betragtes som ét anlæg i VVM-reglernes forstand. Vægten skal lægges på, hvorvidt det er muligt at beregne miljøpåvirkningen for hver husdyrproduktion for sig.

Fælles udbringningsarealer, gødningsregnskab, markdriftsplanlægning, redskaber, foderindkøb og personale, herunder samme ejer, samt det forhold, at husdyr flyttes mellem ejendommene, udgør stordriftsfordele, som skaber økonomisk afhængighed mellem ejendommene, og som vil indgå i vurderingen af, om der er tale om ét eller to anlæg. Men ingen af de nævnte forhold medfører i sig selv, at der er tale om et integreret produktionsteknisk fællesskab. Et sådan fællesskab vil typisk kræve, at produktionen er tilrettelagt på en sådan måde, at det teknisk set ikke er muligt at drive husdyrproduktionen på ejendommene hver for sig."

Adskilt miljøpåvirkning

Naturklagenævnet (1 dag Natur og Miljøklagenævnet) lægger vægt på "hvorvidt det er muligt at beregne miljøpåvirkningen for hver husdyrproduktion for sig".

Lugt:

- Der er cirka 460 meter mellem de to ejendommers antagelige lugtcentre
- Afstanden til den nærmeste nabo er cirka 420 meter fra Skjernvej 202 og 560 meter fra Præstevejen 18 (den samme nabejendom – Skjernvej 204).

Med baggrund i disse afstande vurderes det, at der vil kunne foretages beregninger af miljøpåvirkningen fra begge ejendomme adskilt fra hinanden, selvom nærmeste nabo ikke er den samme. Lugtberegningerne for Præstevejen 18 viser også, at den korrigerede geneafstand i meter til 'Enkeltbolig' er på 204 meter, og dermed langt mindre end den faktiske afstand (250 meter).



Ammoniak:

- Med baggrund i den store afstand mellem ejendommene, og størrelse af produktionen samt afstanden til § 3 natur, vurderes det, at ammoniakfordampningen kan vurderes adskilt.

På baggrund af det anførte i afsnittet omkring samdrift vurderer Herring Kommune, at der ikke er tale om samdrift i miljømæssig forstand mellem Præstevejen 18, 7550 Sørvad og Skjærvej 202, 7500 Holstebro.

Biaktiviteter

Der er ingen biaktiviteter på ejendommen.

Ejendommens beliggenhed ift. omgivelserne

Anlæggets beliggenhed
Jf. § 20 i Lov om miljøgodkendelse m.v. af husdyrbrug, skal kommunen sikre sig, at risikoen for forurening, eller væsentlige gener for omgivelserne, begrænses, hvis et anlæg ligger mindre end 300 meter fra: <ul style="list-style-type: none">– en beboelsesbygning på en ejendom uden landbrugspligt, der ligger i en samlet bebyggelse i landzone, og som har en anden ejer end driftsherren– et eksisterende eller ifølge kommuneplanens rammedel fremtidigt byzone- eller sommerhusområde– et område i landzone, der i lokalplan er udlagt til boligformål, blandet bolig og erhverv eller til offentlige formål med henblik på beboelse, institutioner, rekreative formål og lign.
Jf. § 4 i Bekendtgørelse om erhvervsmæssigt dyrehold, husdyrgødning, ensilage m.v. er det ikke tilladt at etablere anlæg, ændre eller udvide eksisterende dyrehold i en afstand mindre end 50 meter fra en nabobeboelse.

Husdyrbruget er ifølge Herring Kommuneplan 2013 – 2024 beliggende i primært landbrugsområde. Produktionsanlægget ligger cirka 2,6 km NV for Sørvad by, der er nærmeste byzone og nærmeste samlede bebyggelse.

Omkring ejendommen ligger spredt landbrugsbebyggelse og mange af markarealerne er adskilt af læhegn. Selve ejendommen er omgivet af læhegn i både nord-, vest-, og østlig retning.

Endvidere søges der om tilladelse til at opføre 2 udvendige fodersiloer på 42 m³ samt en 23 m³ beholder til vaskevand, beliggende ved den sydlige ende af nye hønnekstald.

Den nye stald ansøges opført fritliggende ca. 150 meter nordfor eksisterende staldanlæg. Stalden skal ligge frit for at sikre plads til hønsegården til dyrene. Arealerne omkring de eksisterende stalde er alle optaget af hønsegårde til den nuværende produktion. I det stalden søges opført i det åbne land, er der stillet vilkår til byggeriets udformning og til beplantningen i området.

For placering af af ny stald, siloer m.m. se bilag 1 og 2.

Tabel 1, Afstandsforhold fra nybyggeri

Anlægstype	Afstandskrav	Målt afstand fra nybyggeri
1) Enkelt vandindvindingsanlæg	25 meter	> 25 meter
2) Fælles vandindvindingsanlæg	50 meter	> 50 meter
3) Vandløb (herunder dræn) og søer	15 meter	120 meter
4) Offentlig vej, privat fællesvej	15 meter	23 meter



5) Levnedsmiddelvirksomhed	25 meter	> 25 meter
6) Beboelse samme ejendom	15 meter	195 meter
7) Naboskel	30 meter	80 meter
8) Nærmeste nabo	50 meter	560 meter

Herning Kommune vurderer, at det samlede bygningsanlæg - efter udbygningen – vil fremstå som en driftmæssig enhed. Herning Kommune vurderer endvidere, at udvidelsen er erhvervmæssig nødvendig jf. ansøgers beskrivelse af alternativer. Der kræves således ikke tilladelse efter § 22 i husdyrloven. Herning Kommune vurderer, at afstandskrav jf. husdyrlovens § 6 og § 8 er overholdt.

Landskabsvurdering /varetagelse af de landskabelige værdier

Retningslinjer for landskab:

1. Det åbne land friholdes for nyt byggeri, anlæg og ændret arealanvendelse, der ikke er samfundsmæssigt nødvendigt eller som vil påvirke landskabet negativt. Ny bebyggelse og anlæg skal tilpasses de eksisterende landskabelige forhold.

Herning Kommune har vurderet at det nye anlæg kan tilpasses de landskabelige forhold ved:

At dreje byggeriet, så det ligger på langs og ikke på tværs af terrænhældningen, for at undgå store terrænreguleringer. Det medfører en større afstand fra eksisterende byggeri, men vurderes ikke at gøre nogen større forskel i forhold hertil, da den ansøgte placering allerede er løsrevet fra eksisterende byggeri. Alternativt ved placering på tværs af terrænkurver, skal stalden graves ned i den sydlige ende og bygges lidt op i den nordlige. Udgravning og opbygning af terræn skal tilpasses eksisterende terrænhældning mest muligt, således at reguleret terræn efter byggeri som helhed fremstår så naturligt og indpasset som muligt. Ved sydlig gavl kan der undtages herfra.

At udforme byggeriet, så det fremstår så diskret som muligt i nærområdet ved brug af dæmpede farver.

At eksisterende afskærmende beplantning langs hovedvej og grusvej bevares og vedligeholdes (herunder efterplantes i tilfælde af væltede/udgåede træer), så den nuværende karakter af tæt og høj beplantning bevares.

At ved ophør af brug eller ændring af anvendelse til det ansøgte formål skal byggeriet fjernes og arealet retableres, så terrænet fremstår naturligt og i samspil med omgivende terræn. Ved eventuelle tvivlsspørgsmål anvendes terrænkort fra 2016.

Herning Kommune vurderer på baggrund af ansøgningens beskrivelse af det ansøgte byggeri, og med de stillede vilkår til byggeriets udformning, at byggeriet ikke vil forringe de landskabelige, naturmæssige eller kulturhistoriske værdier, der ligger til grund for områdets status. Endvidere vurderes der at være tilstrækkelig afskærmende beplantning i området. Dog er der stillet vilkår til at den bestående beplantning langs hovedvej og grusvej bevares og vedligeholdes.



Naboforhold

Lugt

Lugtgener fra anlæg

I Bekendtgørelse om tilladelse og godkendelse m.v. af husdyrbrug er der fastsat en række lugtgenekriterier i forhold til de tre områdetyper: byzone, samlet bebyggelse og enkeltbolig på henholdsvis 5, 7 og 15 OUE¹⁵ pr. m³ luft. Lugtgenekriterierne kan betragtes som den maksimale, miljømæssigt acceptable lugtgenebelastning fra en given kilde ved den pågældende områdetype.

Ved lugtgeneafstand forstås den beregnede mindste afstand fra staldanlægget til det pågældende område, hvor de i lovgivningen fastsatte lugtgenekriterier, med hensyn til de tre forskellige områdetyper, netop er opfyldt. Lugtgenekriterierne er overholdt, hvis de fastsatte lugtgenegrænser på henholdsvis 5, 7 og 15 OUE¹⁵ pr. m³ luft ikke overskrides i mere end 1 % af tiden – svarende til ca. 7 timer i alt om måneden.

Lugtgeneafstandene forøges efter nærmere regler, hvis der inden for 300 meter fra den del af byzone og den pågældende beboelse i samlet bebyggelse, der ligger nærmest det pågældende staldanlæg, er andre husdyrbrug med mere end 75 DE. Tilsvarende forøges lugtgeneafstanden, hvis der er andre sådanne husdyrbrug inden for 100 meter fra enkeltbolig uden landbrugspligt. Dette sker for at indregne effekten (den kumulative effekt) af den mulige lugtpåvirkning som andre husdyrbrug i området måtte give anledning til.

Lugtgeneafstandene formindskes efter nærmere regler, hvis staldanlægget ligger nord for den pågældende områdetype. Dette begrundes med, at den hyppigste vindretning i Danmark er vestlig og sydvestlig, og at nordenvind typisk forekommer i vinterhalvåret, hvor de relativt lave temperaturer, som regel medvirker til at dæmpe lugtavgivelsen.

Tabel 2, lugtgenegrænse for nabo, lokalplan, byzone, samlet bebyggelse:

Samlet resultat af lugtberegning

Bebyggelse	Kumulation	Model	Ukorrigeret geneafstand (ansøgt)	Ukorrigeret geneafstand (nudrift)	Korrigeret geneafstand (ansøgt)	Korrigeret geneafstand (nudrift)	Vægtet gennemsnits afstand	Bort-screenet	Genekriterie overholdt
+ Præstevejen 14	0	NY	135,19	62,97	135,19	62,97	975,37	Ja	Ja
+ Langgade 79	0	NY	280,92	102,12	280,92	102,12	3.082,52	Ja	Ja
+ Tyregård, Vinding	0	NY	388,57	124,18	388,57	124,18	3.081,75	Ja	Ja

Oplysningerne om den kumulative effekt skal bruges i lugtberegningen. Er der andre husdyrbrug, som medfører lugtgener i det samme punkt i byzonen, skærpes kravene til geneafstanden i forbindelse med ansøgningen. Da der ikke er andre ejendomme med over 75 DE indenfor 100 meter af naboejendommen eller indenfor 300 meter ift. samlet bebyggelse og byzone, er der ikke nogen kumulativ effekt.

Konsekvensområdet for ejendommens lugtavgivelse er beregnet ud fra FMK modellen. For det ansøgte projekt er konsekvensområdet beregnet til 155 meter. Konsekvensområdet vil sige det område, hvor lugten fra ejendommen kan konstateres – uden at den af den grund vurderes at være til gene for omkringboende.

Alle typer af beboelse ligger udenfor geneafstanden.

Herning Kommune vurderer, at ejendommens lokaliseringsforhold er tilfredsstillende. Alle typer beboelse ligger udenfor geneafstanden, så udvidelsen af husdyrbruget vil ikke medføre væsentligt øgede lugtgener. Det må dog forventes, at beboelser indenfor konsekvensområdet på vil opleve øget lugt, idet lugtgeneafstanden øges ved det ansøgte projekt, men lugtgenerne er beregnet til at ligge under de fastlagte beskyttelsesniveauer for lugt.



Støj

I forbindelse med udvidelse af dyreholdet må det forventes at medføre mere støj, både fra dyrene og de medfølgende aktiviteter.

De væsentligste støjkloder vil være:

Støj fra ventilationsanlæg

Støj fra transporter

Støj fra indblæsning af foder

Følgende tiltag mod støjkloder er vurderet til at have en positiv effekt:

- at der er valgt frekvensstyret ventilation

Aflæsning og indblæsning af foder giver anledning til støj ca. 45 minutter pr. foderleverance. Ventilation af staldanlæg kan være kilde til støj, hovedsageligt i sommerperioden hvor ventilationsbehovet er størst. Ventilationen er frekvensstyret og tilkoblet automatisk styringsenhed, der sikrer mod overventilation af staldene. Øvrige støjkloder er kørsel med landbrugsmaskiner, til- og frakørsel af foder og dyr. Leverance af foder og afhentning af dyr foregår så vidt mulig indenfor normal arbejdstid på hverdage.

Nærmeste fuglebeskyttelsesområde er Sønder Feldborg Plantage, der ligger cirka 22 km øst for staldanlægget, mens nærmeste Ramsarområde er Ringkøbing Fjord, der ligger cirka 30 km sydvest for staldanlægget. Derfor vurderer Herning Kommune, at udvidelsen af dyreholdet og de medførende aktiviteter ikke vil påvirke disse områder.

Herning Kommune vurderer, at afstanden til nærmeste naboejendomme er så stor, at ejendommens faste anlæg m.v. ikke vil give anledning til støjpåvirkning af omgivelserne, som vil medføre gener for de omkringboende. Derfor er det ikke fundet nødvendigt at kræve en støjmåling udført. Endvidere vurderer Herning Kommune, at udvidelsen af dyreholdet og de medførende aktiviteter ikke vil påvirke nærmeste fuglebeskyttelsesområde Sønder Feldborg plantage og nærmeste Ramsarområde Ringkøbing Fjord på grund af den lange afstand.

Støv

Der kan være støvgener fra ventilationsafkastet fra stalden. Dette er væsentligt minimeret ved brug af delvist åben stald med naturlig ventilation. Derved nedsættes hastigheden på afkastluften og dermed afstanden hvormed evt. støv kan bæres væk med luften. Ligeledes vil foderhåndtering ikke være forbundet med væsentlige støvgener, idet foderopbevaring og udfodring sker via et lukket system.

Der forventes ingen støvproblemer fra transporter til og fra ejendommen, da der ikke vil blive kørt på grusvej.

Herning Kommune forventer ikke at transporter til og fra husdyrbruget samt indblæsning af foder vil give væsentlige støvproblemer, på grund af udkørselsforhold fra ejendommen. Skulle der mod forventning opstå støvproblemer, skal ansøger udarbejde en handlingsplan til afhjælpning af disse.

Skadedyr

I forbindelse med dyreholdet kan der forekomme gener fra skadedyr.

Rotter

Der vil ske aktiv forebyggende rottebekæmpelse. Der bliver opstillet giftdepotkasser ved stalde og foderopbevaring. Foderspild vil blive opsamlet, så det ikke tiltrækker rotter.

Fluer

Kyllinger spiser fluer, hvorfor forekomst af fluer i stalden vil være minimal. Gødningen afsættes direkte, således er der ingen klækning af fluelaver herfra.



Herning Kommune vurderer, at ejendommens forebyggelse og bekæmpelse af flue- og skadedyr er tilstrækkelig. Der stilles dog krav om, at ansøger som minimum skal følge de fastsatte retningslinjer fra Aarhus Universitet, Institut for Agroøkologi om flue- og rottebekæmpelse på ejendomme med husdyr.

Lys

Der er installeret lysstyring, således at lyset ikke er tændt unødigt. Staldene har lamper ved forrummets indgangsparti, samt større lysarmaturer ved porte som kun anvendes ved ind- og udsætning af dyr. Staldene er uden lysplader i taget. Der er installeret automatisk lysprogram og lysdæmpning i staldene, således at effektforbruget reduceres mest muligt.

Herning Kommune vurderer, at lyset i og udenfor staldafsnittene ikke vil give væsentlige problemer. Dog fastsættes der vilkår om, at såfremt der skulle opstå gener for de omkringboende, eller såfremt kommunen finder det nødvendigt, skal bedriften lade foretage undersøgelse af forskellige lyskilder, således at lyset uden for ejendommen formindskes.

Døde dyr

Døde dyr opbevares i lukkede containere indtil afhentning af DAKA.

Herning Kommune vurderer, at idet selvdøde og aflivede dyr overdækkes med fast overdækning indtil afhentning, opbevares på en skyggefuld afhentningsplads hævet over jorden og afhentningsstedet ligger i en passende afstand fra produktionsbygninger og offentlig vej, bliver døde dyr opbevaret forsvarligt.

Olie og kemikalier

På ejendommen er der en dieselolietank på 1.200 l fra 1987. Den er placeret i maskinhuset på fast gulv uden afløb. Der benyttes max. 5.000 liter dieselolie/år. Fyringsolie benyttes ikke på ejendommen. Stalde opvarmes med gasfyr.

Ejendommen drives økologisk, derfor er der ingen opbevaring af kemikalier eller kemikalieaffald. Der er et lille oplag af olie i plastdunke på ejendommen.

Herning Kommune har udarbejdet en forskrift for opbevaring af olie og kemikalier.

Herning Kommune vurderer, at med ansøgers beskrivelser af opbevaring af olie, er der taget de nødvendige forholdsregler til opbevaring af olie og kemikalier for at sikre mod forurening.

Transport

Ejendommen har tilkørselsforhold direkte til Skjernvej. Trafikken ledes derfor udenom nabo på Skjernvej 204.

I forbindelse med udvidelsen af dyreholdet, vil der ske en stigning i antallet af transportere. Antallet af transportere vil i ansøgt drift være på ca. 156 transportere om året.

I nedenstående tabel ses hvilken betydning udvidelsen af produktionen vil få for antallet af transportere til og fra ejendommen.

Tabel 2, oversigt over antal transportere per år

Antal transportere	Nudrift	Ansøgt drift
Husdyrgødning	8	20
Foder, kraftfoder	25	50
Husdyr til og fra ejendommen	5	10
Døde dyr	26	26



Dagrenovation	50	50
I alt	114	156

I den fremtidige produktion øges antallet af transporter fra cirka 114 til 156 transporter årligt. Det er primært antallet af transporter med foder som øges, samt antallet af transporter med husdyrgødning.

Der henstilles til, at al transport skal foregå indenfor almindelig arbejdstid for at mindske gener. Sæsonbetonet arbejde kan forekomme udenfor disse tidspunkter, men skal søges begrænset.

Herning Kommune vurderer, at på trods af stigningen i antallet af gylletransporter, vil det ikke give store væsentlige gener for naboer, da udkørselsforholdene ligger væk fra nærmeste nabo.

Påvirkning af jord

Der produceres husdyrgødning på ejendommen, både dybstrøelse og fast gødning, men ingen gylle. Dog er der restvand fra vask af staldafsnittene, som udspreddes på arealerne. Al husdyrgødning indgår i gødningsregnskabet og CVR nummeret for Præstevejen 18. 40 % af gødningen vil for fremtiden afsættes direkte til biogasanlæg.

Dybstrøelse og fast gødning

På årsplan er der på ejendommen en normproduktion på ca. 471 tons dybstrøelse inkl. fast møg fra hønseproduktionen. Alt dybstrøelsen lagres i markstak og den faste gødning lagres i fast lager til flydende husdyrgødning. Den faste gødning transporteres til eksisterende gyllebeholder på Præstevejen 16. I ansøgt produktion vil 40 % af gødningen afsættes til biogasanlæg.

Hønnike- og hønseproduktionen er 100 % dybstrøelse i gulvsystemer.

Jævnfør husdyrgødningsbekendtgørelsen vurderes fjerkrægødning at være kompost, når det som dybstrøelse har ligget 1-2 mdr. på stald eller på møddingsplads. Da et hønnikehold er på stald i 16-18 uger, vil bundmaterialet blive betragtet som dybstrøelse og kan lægges i markstak.

Udbringning af husdyrgødning

Ansøger har pasningsaftaler på aftalearealerne. De ejede og forpagtede arealer drives af ansøger. Dybstrøelse lægges i markstak og udbringes herfra. Der anvendes sugeudstyr frem for pumpeudstyr ved flytning af restvand fra fortanke til gyllevogn. Restvandet fra fortankene udspreddes på markerne primært efter hver stald er rengjort og som foreskrevet i husdyrgødningsbekendtgørelsen.

Opbevaringskapaciteten

Der er ingen produktion af gylle på ejendommen og dermed heller ingen gyllebeholder. Ved vask af staldene vil der være restvand, som opbevares i fortanke. Der er en fortank ved hver stald.

Stald 1, ny: fortank på 50 m³

Stald 2: fortank på 23 m³

Stald 4: fortank på 23 m³

I alt 96 m³ fortank. Der produceres cirka 110 m³ restvand om året. Ansøger tømmer fortankene efter hver vask af de enkelte staldafsni. Jævnfør husdyrgødningsbekendtgørelsen skal restvand bestå af vand fra vask, hvis kvælstofindholdet er under 0,3 kg N/ton. Ansøger oplyser, at det er tilfældet med deres restvand.

Herning Kommune vurderer, at opbevaring og transport af husdyrgødning er tilfredsstillende.



Tabel 3, Oversigt over samlet mængde husdyrgødning i ansøgt drift Skjernvej 202

Gødningstype	Kg N	Kg P	DE – svin og andre dyr
Fast gødning	2.314,09	1.137,35	30,70
Dybstrøelse	16.436,68	6.129,16	163,84
Afsat ved græsning	1.780,83	692,07	18,61
Fraført til Præstevejen 18	-20.531,60	-7.958,58	-213,15
I alt	0	0	0

Brændstof

På ejendommen er der en dieselloletank på 1.200 l. Den er placeret i maskinhuset på fast gulv uden afløb. Der benyttes max. 5.000 liter diesellole/år. Fyringsolie benyttes ikke på ejendommen.

Når traktorer og andre motoriserede landbrugsmaskiner påfyldes brændstof m.m., er der stor risiko for spild på jorden. Derfor har Herning Kommune stillet vilkår om, at påfyldningspladser skal være udformet, så der ikke kan ske afløb til og forurening af jord, kloak, overfladevand eller grundvand. Ifølge ansøger foregår tankning af brændstof på befæstet areal uden afløb.

Herning Kommune vurderer, at hønnike- og hønsproduktionens praksis og de stillede vilkår, vil være tilstrækkelige til at forhindre spild og sikre jord og grundvand mod forurening.

Påvirkning af overfladevand

Overfladevand

Plantevæksten i fjorde, indre farvande og søer er i vid udstrækning bestemt af tilførslerne af kvælstof og fosfor fra oplandene til de pågældende fjorde m.v. For store tilførsler medfører typisk en forringet miljøtilstand i disse vandområder.

I fjorde og indre farvande kan både kvælstof og fosfor – i varierende grad – virke begrænsende for plantevæksten, mens plantevæksten i søer typisk er begrænset af fosfortilførslen.

I vandløb har diffus næringsstofftilførsel typisk mindre betydning for miljøtilstanden, da andre faktorer har større betydning herfor. Erosion og overfladisk afstrømning, som direkte fører organisk materiale – herunder husdyrgødning – til vandløb, vil kunne forringe miljøtilstanden i de pågældende vandløb, mens de næringsstoffer, som et vandløb derved fører med sig, vil kunne forringe miljøtilstanden i nedstrømsliggende søer, fjorde og indre farvande.

Indhold af næringsstoffer i husdyrgødning

Indholdet af næringsstoffer i husdyrgødning har stor betydning for tabet af ammoniak, nitrat og fosfor til omgivelserne. I ansøgningen er indholdet af kvælstof og fosfor i den producerede husdyrgødning beregnet på grundlag af normal for næringsstof i husdyrgødning, udarbejdet af Danmarks Jordbrugsforskning. Det er på det grundlag, Herning Kommune vurderer, om overfladevandet påvirkes.

Husdyrbrugets påvirkning af overfladevand

Jævnfør husdyrloven og husdyrgødningsbekendtgørelsen skal kommunen vurdere om ansøger har truffet de nødvendige foranstaltninger til at forebygge og begrænse forurening fra anlægget til miljøet. Derfor skal der vurderes på spildevand, vaskepladser, udledning af tagvand og vand fra befæstede arealer, samt sanitært spildevand, for at forebygge forurening med gylle, sanitært spildevand og forurenende stoffer såsom pesticidrester mm.



Spildevand

Staldene vaskes med højtryksrensere. Rengøringen bliver afsluttet med en desinfektion. Fra staldanlæggene føres alt spildevand fra vask af staldene til fortanke. I ansøgt drift bruges der cirka 100 m³ til vaskevand. Der er en fortank ved hver stald. Restvandet fra fortankene udsprede på markerne.

Der er ingen vaskeplads på ejendommen.

I ansøgt drift ledes alt tagvand fra de eksisterende staldanlæg, dvs. stald 2 og 4 direkte til dræn. Tagvand fra det nye staldanlæg 1 ledes til faskine.

Der er ikke offentlig kloak på ejendommen. Toilet fra forrum opsamles i trixtank, og tømmes af godkendt modtager. Vand fra befæstede arealer ledes til jord.

Herning Kommune vurderer, at afledning af restvand/vaskevand og spildevand fra staldanlæggene sker efter gældende regler.

Påvirkning af natur

Samlet deposition siden 2007

Ifølge driftsplanerne for Ølgryde Plantage (som hedearealet omkring ejendommen er en del af), vil heden blive tilplantet med bøg i løbet af en kort årrække. Derfor har Herning Kommune ikke fundet det nødvendigt at vurdere på den samlede ammoniakdeposition siden 2007.

Det generelle ammoniakreduktionskrav

I miljøgodkendelsesordningen er der taget det nødvendige hensyn til naturområder, i kraft af blandt andet den generelle reduktion af ammoniak emissionen (30 % reduktion på udvidelsen i forhold til referencestaldsystem). Da udvidelsen er ansøgt efter 10. april 2011, skal projektet overholde et krav om 30 % reduktion af den del af ammoniakfordampning fra stald og lager, der stammer fra den del af dyreholdet, der udvides.

Overholdelse af reduktionskrav

Projektet medfører en stigning i kvælstofemissionen på 4.737,54 kg N/år i forhold til nudrift. Den samlede emission fra anlægget efter udvidelsen bliver på 8.274,34 kg N/år. Herved er det generelle krav om reduktion af ammoniaktab fra stald og lager for den del af dyreholdet, der udvides, opfyldt. Endvidere reduceres der med 860,83 kg N/år ud over det, der er nødvendigt for at opfylde kravet.

Herning Kommune vurderer, at med den valgte staldtype overholder staldanlægget det generelle krav om reduktion af ammoniaktab fra stald og lager.

Arealstatus

Udbringningsarealerne er på i alt 310,60 ha, hvoraf 268,28 ha er aftalearealer. Ejendommen, der er økologisk drevet, har et harmonikrav på 1,4 DE/ha. Der udbringes i alt 58,89 DE husdyrgødning på ejede og forpagtede arealer. Dette svarer til en udbringning på 1,39 DE pr. ha. Alle arealer har tidligere været anvendt som udbringningsareal til husdyrgødning og er vurderet i § 12 miljøgodkendelsen for Præstevejen 18, 7550 Sørvad af 16. december 2014.

Herning Kommune vurderer, at harmonikravet er overholdt.

Grøn Struktur

Ingen af udbringningsarealerne er beliggende i områder, der i Herning Kommuneplan 2013-2024 er udpeget som grøn struktur.



Beskyttede naturtyper i forhold til kvælstof

Natura 2000-områder

Naturområder som, set i et europæisk perspektiv, er særligt værdifulde. Disse områder kaldes Natura 2000-områder og er en fælles betegnelse for Habitat-, Ramsar¹⁰- og Fuglebeskyttelsesområderne. Natura 2000-områderne er udpeget for at beskytte levesteder og rasteområder for fugle og for at beskytte naturtyper og plante- og dyrearter, der er truede, sårbare eller sjældne i EU.

Definition af kategori 1, 2 og 3 natur

Kategori-1 natur:

- Ammoniakfølsomme naturtyper, indenfor Natura 2000
- Heder, større end 10 ha samt
- Overdrev, større end 2,5 ha

Kategori-2 natur:

- Ammoniakfølsomme naturtyper, udenfor for de internationale naturbeskyttelsesområder
- Højmoser og Lobeliesøer, uanset størrelse
- Heder, større end 10 ha
- Overdrev, større end 2,5 ha

Kategori-3 natur:

Kategori 3-natur er ammoniakfølsomme naturområder, som ikke er kategori 1- eller kategori 2-natur: hede, mose og / eller overdrev (omfattet af naturbeskyttelseslovens § 3), samt ammoniakfølsom skov.

Beskyttelsesniveauet for ammoniak for kategori 1, 2 og 3 natur

Beskyttelsesniveauet for ammoniak omfatter maksimal totaldeposition eller merdeposition af ammoniak på de ammoniakfølsomme naturområder¹¹.

Beskyttelsesniveauet for kategori 1- og kategori 2-natur omfatter en 10 meter forbudszone samt krav til den maksimale tilladte totaldeposition. Beskyttelsesniveauet for kategori 3-natur kan, efter en konkret vurdering, være et krav om en maksimal merdeposition.

Kategori 1 natur

Heder og Klitter på Skovbjerg Bakkeø, Idom Å og Ormstrup Hede, Natura 2000 område N64

Heder og Klitter på Skovbjerg Bakkeø, Idom Å og Ormstrup Hede er udpeget som Natura 2000 område N64, samt EF-habitatområder H57 og H225. Natura 2000-området ligger cirka 4,6 km vest for husdyrbruget. Se bilag 4.

Området er beliggende i et landskab, der var isfrit under sidste istid. Dets hovedlinjer er skabt af moræneaflejringer fra næstsidste istid – de såkaldte bakkeøer - og af smeltevandsfloderne under sidste istid, der både havde udgravende og aflejrende effekt. Ormstrup Hede ligger op til Idom Å, der afgrænser heden mod øst. Området på Skovbjerg Bakkeø består af 6 adskilte arealer: Nørre og Sønder Vosborg Hede, Vind Hede samt 3 arealer ved Kronhede.

Området er domineret af indlandsklitter i mosaik med tør og våd hede. I den sydlige del af Vind Hede findes en række egekrat, som menes at være nogle af de sidste rester af de skove, der engang dækkede hele området. I områdets sydlige del ligger spredte klitter. Jordbunden består helt overvejende af morænesand og flyvesandsområder (klitter). Vegetationen domineres af hedelyng med indslag af revling og andre dværgbuske. På Vind Hede kan man finde spændende planter som vår-kobjælde og cypresulvefod. Idom Å er et af landets reneste og mest uforstyrrede vandløb. Langs Idom Å findes derudover det store hedeareal både enge, moser og rigkær. Åen og de omgivende arealer danner levestedgrundlag for odder. Der er desuden fundet en lille bestand af stor vandsalamander i et vandhul i området.

Heder og klitter på Skovbjerg Bakkeø er udpeget som EF-habitatområde på baggrund af naturtyper:

Nr.	naturtype	Nr.	naturtype
2310	Indlandsklitter med lyng og visse	4010	Våde dværgbusksamfund med klokkel yng
2320	Indlandsklitter med lyng og revling	4030	Tørre dværgbusksamfund (heder)
2330	Indlandsklitter med åbne græsarealer	5130	Enekrat på heder, overdrev eller skrænter

¹⁰ Ramsarområder ligger alle inden for de udpegede fuglebeskyttelsesområder

¹¹ Kategori 1-, 2- og 3-natur.



	med sandskæg og hvene		
3140	Kalkrige søer og vandhuller med kransnålalger	7140	Hængesæk
3160	Brunvandede søer og vandhuller	7150	Plantesamfund med næbfør, soldug eller ulvefod på vådt sand eller blottet tørv
3260	Vandløb med vandplanter	7230	Rigkær
		9190	Stilkegeskove og -krat på mager sur

Derudover er følgende dyrearter en del af udpegningsgrundlaget:

Nr.	Art	Nr.	Art
1096	Bækklampret	1166	Stor vandsalamander
1106	Laks	1355	Odder

De heder og klitter på Skovbjerg Bakkeø, som er udpeget til habitatområde er enten A-målsatte eller B-målsatte i Herning Kommuneplan 2013-2024. For A-målsatte naturområder er målet, at de bevares med deres sjældne plante- og dyreliv intakt, og der gøres en særlig indsats for at videreudvikle naturværdierne. For B-målsatte naturområder er målet, at der arbejdes aktivt for en gunstig bevaringsstatus for områdernes plante- og dyreliv. Baggrundsbelastningen for området er i forvejen på 14-15 N/ha/år (2014).

Ammoniakdisposition til Natura-2000 området er på 0,0 kg N/ha år i både merdeposition og totaldeposition.

Da beregningen af ammoniakdepositionen viser 0,0 kg N/ha år i både merdeposition og en totaldeposition, er kravet overholdt.

Vedrørende arealernes påvirkning af Natura-2000 området henvises til § 12 miljøgodkendelsen for Præstevejen 18, 7550 Sørvad af 16. december 2014.

Kumulationsmodellen (kategori 1 natur)

Hvis opgørelsen af antal husdyrbrug i nærheden¹² af kategori 1-natur viser, at:

- Der ikke er andre husdyrbrug, ud over det ansøgte, i nærheden, skal der stilles krav om maksimal totaldeposition på 0,7 kg/ha/år.
- Der er 1 husdyrbrug, ud over det ansøgte, skal der stilles krav om maksimal totaldeposition på 0,4 kg/ha/år.
- Der er mere end 1 husdyrbrug, ud over det ansøgte, skal der stilles krav om maksimal totaldeposition på 0,2 kg/ha/år.

Opgørelsen af, hvor mange husdyrbrug, der, ud over det ansøgte, ligger i nærheden af kategori 1-natur foretages således:

- Antal husdyrbrug over 15 DE¹³ inden for 200 meter +
- Antal husdyrbrug over 45 DE inden for 200-300 meter +
- Antal husdyrbrug over 75 DE inden for 300-500 meter +
- Antal husdyrbrug over 150 DE inden for 500-1000 meter +
- Antal husdyrbrug over 500 DE, som påvirker med over 0,3 kg N/ha ud over de 1.000 meter.

Der ligger en svineproduktion på 173 DE cirka 64 meter fra Heder og Klitter på Skovbjerg Bakkeø, Idom Å og Ormstrup Hede, således at anlægget på Skjernvej 202 højst må have en totaldeposition i habitatområdet på 0,4 kg N/ha/år.

Herning Kommune vurderer, at ud fra afstanden til nærmeste kategori 1 naturområde, sammenholdt med antallet af andre husdyrbrug, at kravet til den maksimale totaldeposition på 0,4 kg/ha/år er overholdt. Totalemissionen til kategori 1 naturområdet er beregnet til 0,0 kg/ha/år, og er dermed overholdt. Det vurderes samlet, at udvidelsen af hønse- og hønnikeproduktionen ikke vil have nogen væsentlig påvirkning på Natura 2000-området.

¹² Kumulationsmodellens afstande for husdyrbrug i nærheden måles ud fra det til naturområdets nærmeste punkt på det staldanlæg, der ligger tættest på naturområdet.

¹³ Ved pelsdyr-farme skal antal DE ganges med en faktor 5. Ved slagtekyllinge-produktioner skal antal DE ganges med en faktor 3.



Kategori 2- og 3-natur

Beskyttelsesniveauet for ammoniak for kategori-2 og -3 natur

Beskyttelsesniveau for kategori 2 natur er maksimal totaldeposition på 1,0 kg N/ha pr. år.

Beskyttelsesniveauet for kategori 3-natur omfatter ikke et generelt krav til den maksimale ammoniakdeposition. Beskyttelsesniveauet fastlægger, at kommunen, på baggrund af en konkret vurdering, kan stille krav om en maksimal merdeposition på 1,0 kg N/ha/år, hvis kategori 3-natur har en særlig regional eller lokal naturinteresse.

Som udgangspunkt skal det ikke undersøges på naturarealer, der

- Ligger længere væk end 1.000 m¹⁴
- Tilføres mindre end 1 kg som følge af den ansøgte etablering, udvidelse eller ændring.

Nærmeste kategori 2 natur (§ 7 hede) er beliggende omkring 510 meter sydvest for staldanlægget. Nærmeste kategori 3 natur (§ 3 mose) er beliggende omkring 364 meter nordøst for staldanlægget. Se bilag 3.

Inden for en radius af 1.000 meter fra staldanlægget er der ikke registreret nogle ansvarsarter.

Der ligger ingen ammoniakfølsom skov indenfor 1.000 meter af staldanlægget. Der er dog en udpegning om potentiel ammoniakfølsom skov cirka 50 meter fra staldanlægget. Men da denne skov ikke fremgår af kort fra 1954, vurderer Herning Kommune at skoven ikke er ammoniakfølsom.

Depositionsberegningen til naturområderne indenfor 1.000 meter af staldanlægget fremgår af tabellen og i ansøgningskema 88041, version 1.

Punkt	Naturtype	Afstand til stald / lager	Merbelastning (kg/ha.)	Totaldeposition
1	Hede (§7)	510 meter	0,1 kg/ha.	0,2 kg/ha.
2	Hede (§3)	960 meter	0,1 kg/ha.	0,2 kg/ha.
3	Mose (§3)	364 meter	0,8 kg/ha.	1,2 kg/ha.
4	Mose (§3)	580 meter	0,4 kg/ha.	0,6 kg/ha.
5	Hede (§3)	650 meter	0,3 kg/ha.	0,4 kg/ha.

Herning Kommune vurderer, at udvidelsen ikke vil medføre en forøgelse af N-depositionen i de omkringliggende naturområder, der ligger ud over det, som naturområderne kan tåle.

Vedrørende arealernes påvirkning af naturområderne henvises til § 12 miljøgodkendelsen for Præstevejen 18, 7550 Sørvad af 16. december 2014.

Samlet vurdering: ammoniakbelastning af naturområder

Herning Kommune vurderer, at oplysninger om ruhed, kildehøjder og kumulation, er korrekte.

Herning Kommune vurderer, at kravene om maksimalt tilladt totaldeposition på kategori 1- og kategori 2-natur er overholdt.

Herning Kommune vurderer, at der ikke er grundlag for at skærpe kravene til ammoniak meremissionen, under hensyn til andre omkringliggende ammoniakfølsomme naturområder såsom ammoniakfølsomme skove, kategori 3-natur og §3 natur.

¹⁴ 1 kg-grænsen fører i de fleste tilfælde til, at det kun er naturarealer inden for 1.000 m fra staldanlægget, der er relevant ved vurderingen.



Påvirkning af bilag IV-arter, rødlistearter, ansvarsarter mv.

Ammoniakbelastning af yngle- eller rasteområder for bilag IV-dyrearter og bilag IV-plantearter

Af EF-habitatdirektivets¹⁵ bilag IV fremgår en række dyre- og plantearter, som er strengt beskyttede, uanset om de forekommer inden eller udenfor et af de udpegede Natura 2000-områder. På den baggrund må der eksempelvis ikke gives tilladelse til aktiviteter, der kan beskadige eller ødelægge de pågældende dyrearters yngle- og rasteområder. For plantearterne er der blandt andet forbud i mod forsætlig plukning, indsamling, afskæring, oprivning med rod eller ødelæggelse af disse vildtvoksende planter i naturen.

Bilag IV-arter og ansvarsarter observeret i Herning Kommune på nuværende tidspunkt gennemgås i det følgende. Flere af disse arter er ligeledes omfattet af artsfredninger eller er optaget på rødlisten.

Odder og padder forekommer mange steder i Herning Kommune og har en gunstig bevaringsstatus i landsdelen. Odderen yngler, raster og fouragerer langs vandløb med gode fiskemuligheder og har huler i brinken. Padderne yngler i vandhuller med rent vand. Udyrkede bræmmer omkring vandhullerne kan være med til at sikre, at vandet forbliver rent.

Grøn mosaikguldsmed er i Herning Kommune observeret syd for Harreskov mellem Kibæk og Arnborg, samt i Knudmosen ved Herning City. I sin cyklus er arten afhængig af planten Krebseklo (*Stratiotes aloides*), hvor den lægger sine æg, og larverne lever.

Voksne individer kan strejfe langt omkring, og kan ses langt fra vandløb. Næringsstofbelastning kan medføre tilgroning af vandhuller og søer, hvorved krebsklo vil forsvinde og dermed livsgrundlaget for grøn mosaikguldsmed.

Grøn kølleguldsmed findes kun i de store jyske å-systemer så som Storå, Skjern Å, Karup Å og Gudenå. Arten er Herning Kommunes nationale ansvarsart. Den yngler i rene, iltrige og kølige vandløb. Den voksne guldsmed foretrækker lysåbne arealer, men kan også findes i skovlysninger. Der er en teoretisk mulighed for, at der ved uheld i forbindelse med håndtering af husdyrgødning kan ske en tilførsel af forurenende stoffer til Grøn Kølleguldsmeds levesteder. Det vurderes, at kun tilførsel af større mængder husdyrgødning (som følge af uheld med gyllebeholdere/gylletransport) vil kunne have en negativ effekt på grøn kølleguldsmed.

Der er ingen aktuelle registreringer af beskyttede plante og dyrearter, herunder ansvarsarter inden for 1.000 meter af anlægget. Da alle udbringningsarealerne tidligere været anvendt til intensiv landbrugsdrift, indebærer dette ikke opdyrkning af ekstensivt dyrkede udbringningsarealer. Se evt. § 12 miljøgodkendelsen for Præstevejen 18, 7550 Sørvad af 16. december 2014.

Der er ikke registreret beskyttede plante- og dyrearter i nærheden af staldanlægget.

Det er derved sikret, at projektet ikke væsentligt vil

- 1) beskadige eller ødelægge yngle- eller rasteområder i det naturlige udbredelsesområde for de dyrearter, der er optaget i habitatdirektivets bilag IV, litra a)
- 2) ødelægge de plantearter, som er optaget i habitatdirektivets bilag IV, litra b) i alle livsstadier.

¹⁵ EF-habitatdirektivet fra 1992 (Rådets direktiv 92/43/EØF om bevaring af naturtyper samt vilde dyr og planter (med senere ændringer).



Påvirkning af kulturmiljø

Kulturhistoriske spor

Landskabet i Herning Kommune er præget af menneskets virke igennem årtusinder. Overalt finder vi historiske spor, der fortæller om samfundsudviklingen og om, hvordan mennesket har påvirket omgivelserne. Mange af de historiske spor er kulturhistoriske værdier, der har så stor værdi for formidlingen af og betydningen for vores kulturforståelse, at de er værd at bevare og derfor fortjener en særlig beskyttelse.

De kulturhistoriske værdier kan både omfatte enkeltstående elementer og hele kulturmiljøer, som f.eks. kirker, kirkegårde og deres omgivelser, fortidsminder som gravhøje og arkæologiske fund, fredede og bevaringsværdige bygninger og anlæg, sten- og jorddiger, alléer og levende hegn samt kulturmiljøer, der afspejler en bestemt tidsepoke eller en landsbytype. Kommuneplanens udpegnings fremhæver de særligt værdifulde kulturhistoriske træk i kommunen. Der er i Herning Kommune udpeget "særlig værdifulde kulturmiljøer", "kulturmiljøer" mm.

I nedenstående afsnit vil anlæggets beliggenhed blive gennemgået i forhold til de udpegnings af kulturmiljø, fredninger mm., der er registreret i området.

Udbringningsarealernes beliggenhed i forhold til kulturmiljø er gennemgået i § 12 miljøgodkendelsen for Præstevejen 18, 7550 Sørvad af 16. december 2014.

Staldanlægget

Staldanlægget er ikke beliggende indenfor eller i nærheden af:

- Fredede fortidsminder
- Sø og å beskyttelseslinjer
- Skovbyggelinjer (300 meter)
- Kirkebyggelinjer / kirkezoner indenfor 300 meter fra anlægsgdelen
- Beskyttede diger
- Fredede områder / Fredninger
- Kulturmiljø / særlig værdifulde kulturmiljøer
- Større uforstyrrede landskaber
- Landskabsområder
- Landskabelige interesseområder
- Fortidsminder eller
- Skovrejsning

Ejendommen og det nye staldanlæg er placeret i geologisk interesseområde.

Herning Kommune vurderer, at selvom bedriften er beliggende i geologisk interesseområde, har udvidelsen af husdyrholdet umiddelbart ingen betydning for udpegningsen.



Gennemgang af BAT for Skjernvej 202, 7500 Holstebro

Krav om anvendelse af BAT

Et husdyrbrug bør til stadighed søge at begrænse forureningen ved at indføre og gøre brug af den bedste tilgængelige teknik (BAT) til at nedbringe eventuelle miljøpåvirkninger og gener fra stalde, husdyrgødningsopbevaringsanlæg m.m. Teknologier til begrænsning af ammoniakfordampning og lugtpåvirkning m.v. samt til bedre udnyttelse af næringsstofferne i husdyrgødningen er i stadig udvikling.

For de virksomhedstyper, der er omfattet af den europæiske godkendelsesordning om integreret forebyggelse og bekæmpelse af forurening (IPPC-direktivet), udsender EU-kommissionen såkaldte BREF-dokumenter ("BAT reference documents"), som fastlægger, hvad der må betragtes som den bedste tilgængelige teknik inden for de industrielle brancher, som IPPC-direktivet omfatter.

Oplysningskravet vedrørende BAT i forbindelse med ansøgninger om miljøgodkendelse af husdyrbrug er forskelligt afhængigt af brugsstørrelse. For husdyrbrug, der – som i den aktuelle sag – er omfattet af § 12 i Lov om miljøgodkendelse m.v. af husdyrbrug, skal redegørelsen som minimum indeholde punkterne management og anvendelse af BAT inden for områderne foder, staldindretning, vand- og energiforbrug, opbevaring og behandling af husdyrgødning og udbringning. Redegørelsen skal for svine- og fjerkræbrug omhandle de teknologier, der er beskrevet i EU kommissionens BREF-dokument om intensivt hold af svin og fjerkræ.

I Teknologi- og byggeblade er dokumenteret teknik beskrevet, og der er redegjort for, hvor store reduktioner der kan forventes opnået ved brug af den pågældende teknik, samt hvor store merudgifterne eventuelt vil være. Miljøstyrelsen har endvidere oprindeligt valgt ikke at fokusere på markteknik, fordring m.v. i Teknologi-blade, idet forbedrede metoder i dansk landbrug og generel lovgivning på området vurderes at medføre, at den bedste tilgængelige teknik generelt bliver anvendt.

I det følgende vil BAT for ejendommen "Spåbæklille" Skjernvej 202, 7500 Holstebro blive vurderet i forhold til Herning Kommunes niveau for BAT.

Vurdering af BAT i forhold til § 12 miljøgodkendelser skal ske i forhold til følgende områder:

1. Management
2. Fodringsstrategier
3. Staldsystemer
4. Forbrug af vand og energi
5. Opbevaring af husdyrgødning
6. Udbringning af husdyrgødning

Ved Herning Kommunes vurdering i relation til BAT indgår Miljøstyrelsens Teknologi-blade oversigt, Miljøstyrelsens digitale husdyrvejledning version 2, bilag 3 (teknologilisten) samt kravene i EU-kommissionens referencedokument om BAT for intensiv hold af svin og fjerkræ (BREF-dokument). Nedenfor vil de enkelte emner blive gennemgået.

BAT – Management

Ifølge Herning Kommune er følgende tiltag BAT indenfor management:

Beredskabsplan

- Der skal udarbejdes en beredskabsplan, hvori telefonnumrene til kontaktpersoner og offentlige kontaktinstanser i forbindelse med eventuelle uheld er nedskrevet. Beredskabsplanen indeholder forholdsregler i forbindelse med uheld med kemikalier, driftsmateriel, gylle, brand m.v., og skal tilgængelig for alle på arbejdspladsen.

Ansøger har udarbejdet en beredskabsplan for ejendommen, der beskriver hvordan medarbejdere og ejer skal handle i tilfælde af brand, kemikalie- og oliespild samt strømsvigt m.v. Udover at være BAT, så er det Herning Kommunes opfattelse, at en beredskabs-



plan vil være til stor hjælp for landmanden, såfremt der skulle ske et uheld. Samtidig giver beredskabsplanen landmanden en mulighed for at gennemgå sin ejendom og foretage en risikovurdering af, hvorvidt der skal ændres på indretning og drift, således at risikoen for forurening i forbindelse med uheld minimeres.

Uddannelse af personale

- At medarbejderne deltager i fagligt relevante aktiviteter

Ansøger holder sig fagligt ajour ved læsning af relevant faglitteratur og sparring med rådgivere og andre landmænd mm. Ejer har ikke sprøjtebevis eller sprøjtecertifikat. Bedriften drives økologisk. Der forefindes således hverken sprøjteudstyr eller kemikalier på ejendommen.

Ressourceforbrug

- At der føres regnskab med vand- og energiforbrug, og at der føres journal over forbruget (gemmes i perioden mellem 2 samlede miljøtilsyn)

Ansøger er tilsluttet vandværk, derfor registreres vandforbruget hver dag. Ansøger har i det daglige fokus på at minimere vandforbruget i forbindelse med vask og rengøring.

Egenkontrol / dagligt tilsyn

- Der føres daglige tilsyn med mekanisk udstyr, såsom ventilationsanlæg, foderanlæg og vandingssystem som kontrolleres for evt. funktionssvigt.
- Der er serviceaftaler med leverandørerne på alle ventilationsanlæg, mm.

Ansøger oplyser: Bedriften og produktionen har en opbygning, der gør det nemt at føre tilsyn med dyr og produktionsanlæg hver dag. Der udføres små reparationer, når det er nødvendigt, og såfremt der er behov for det, bliver der tilkaldt service.

Kravet til hønnike- og hønsehusenes omgivelser, indretning og adgangsforhold tager sigte på at minimere risikoen for, at smitte udefra tilføres dyrene. På ejendommen foregår produktionen som alt ind alt ud. Efter hvert hold (rotation) rengøres stald og omgivelser grundig med vand. Inventar, stald, foderopbevaring og omgivelser desinficeres, herefter følger en tomgangsperiode. I tomgangsperioden er der ingen dyr i det enkelte staldafsnit. Der er dog altid dyr på ejendommen.

Før indsætning af nye hønniker og høner gennemskyldes vandsystemet, foder- og ventilations anlæg afprøves. Stalden tempereres. Det daglige arbejde består i tilsyn med dyr og anlæg. Det skal sikres at der tilføres den ønskede mængde foder og vand, ligesom klima skal være optimal for dyrene. Døde dyr fjernes dagligt.

- Der benyttes en staldtavle og logbog i tilknytning til produktionen. Daglig føres logbog over produktionsparametrene, foderforbrug, vandforbrug, temperatur, fugtighed og dødelighed.
- I logbog noteret uregelmæssigheder i forhold til driften; ex strømsvigt, foder og vandsvigt mm
- Der bliver årligt udarbejdet gødnings- og sædskifteplaner/regnskaber.
- Der sker løbende vedligeholdelse af produktionsudstyr efter behov.

Der er ingen gyllebeholder på ejendommen. Der er fortanke til restvand ved hver stald.

Uheld og driftsforstyrrelser

Ansøger oplyser:

Redegørelse for mulige uheld



Umiddelbare risici for uheld i forbindelse med driften, der kan medføre en øget forurening, vil være: ventilationssvigt, forkerte foderblandinger, uheld ved transport af husdyrgødning.

Minimering af risiko for uheld

Der er etableret en alarm på ventilationsanlægget således, at der i forbindelse med driftsstop, bliver iværksat nød-ventilation i anlægene. Indlægssedler bliver kontrolleret ved leveringen af foder, og ved driftsstop på foderanlægget bliver alarmerne aktiveret. Det tilstræbes at opbevare, transportere og udsprede husdyrgødningen uden spild undervejs. Et eventuelt spild vil efterfølgende blive fjernet.

Minimering af gene og forurening ved uheld

Forkert foder bliver udskiftet så snart, der er kendskab til fejlløse leverancer. Ventilations- og foderanlægget vil blive tilset umiddelbart efter, at alarm for driftsstop er modtaget. Evt. spild af husdyrgødning bliver opsamlet og der gøres tiltag så videre spredning stoppes. Der anvendes sugedstyr frem for pumpeudstyr ved flytning af restvand fra fortankene til gyllevogn. Ved større uheld kontaktes myndighederne.

Mark og gødningsplaner

- At der årligt bliver udarbejdet mark- og gødningsplaner, der sikrer, at mængden af tilført gødning tilpasses afgrødernes aktuelle behov.
- At der bliver ført journal over eventuelle afvigelser fra mark- og gødningsplanen.

Ansøger oplyser, at der årligt bliver udarbejdet gødnings- og sædskifteplaner/regnskaber.

Affaldssortering

- Herning Kommune vurderer at registrering af affald og mængder er BAT. Derudover vil registreringen give ansøger det nødvendige overblik over eventuelle indsatsområder, hvor det er muligt at minimere produktionen af affald.
- Herning Kommune har ingen indsamlingsordning men en anvisningsordning. I praksis betyder det, at gårdejer selv skal lave en aftale med en transportør om at få hentet det sorterede affald og bragt affaldet til et behandlingsanlæg. Transportøren skal være registreret i kommunen, og kommunen skal have en anvisningsaftale med modtageanlægget.

Det er fra ansøger oplyst, at alt affald på ejendommen håndteres, sorteres og opbevares efter kommunens affaldsregulativ. For yderligere detaljer se "Herning Kommunes samlede vurdering og miljøteknisk beskrivelse" under afsnittet affald. Det er vurderet, at ejendommen lever op til Herning Kommunes krav om BAT på affaldsområdet.

Herning Kommune vurderer, at husdyrbruget med en synlig beredskabsplan vil være i stand til at undgå og/eller begrænse uheld på bedste vis. Samtidig vurderes det, at ansøger lever op til BAT vedrørende uddannelse af personale, ressourceforbrug, daglige tilsyn og registrering af mark og gødningsplaner. Herning Kommune vurderer at en væsentlig risikofaktor er uheld i forbindelse med overpumpning af restvand. Derfor stilles der vilkår om, at overpumpning skal ske under opsyn.

Herning Kommune vurderes tillige, at oplag af affald ikke medfører forurening eller risiko for forurening af omgivelserne, herunder af jord, vandområder, grundvand, luft eller kloak samt uhygiejniske forhold. Det er vurderet, at ejendommen lever op til Herning Kommunes krav om BAT på affaldsområdet.



BAT – Foder

Ansøger oplyser omkring BAT på foder

Der findes ingen fodernormer for økologisk hønnikeproduktion. Der er tale om en unik produktion i både Danmark og EU. Der er tale om økologisk produktion hvilket medfører begrænsninger for foderstrategien, hvor der blandet andet ikke må bruges fytase mm. For at optimere fodringen anvender, ansøger fasefodring til hvert hold afhængig af hønnikernes alder. Der er i alt 3 faser. Fasefodring er indregnet i normtallene og derfor benyttes normtallene i www.husdyrgodkendelse.dk. På bedriften fodres der generelt med færdigkøbt fuldfoder og hjemmelavet grovfoder.

På bedriften fodres der generelt med færdigkøbt fuldfoder og hjemmelavet grovfoder.

Fuldfoder:

Foder	uge	g/dyr	% protein			
Fase 1	0 - 3	350	21,0			
Fase 2	4 - 8	1743	17,0			
Fase 3	9 - 16	5264	13,5			
Foderforbrug til 112 dage			7,357	Kg/produceret hønnike		
Gns protein %			14,69			

Grovfoder:

Der tildeles grovfoder fra kyllingerne er cirka 3 uger gamle. Der bruges i gennemsnit 10 g/dyr pr. dag. Det bliver cirka 1 kg grovfoder pr. produceret hønnike.

Herning Kommunes bemærkninger og vurdering

I dag er der ingen BAT for økologisk hønse- og hønnikeproduktion eller Teknologi-blade og Miljøstyrelsen har ikke lavet nogen vejledende emissionsgrænseværdier for økologisk hønse- og hønnikeproduktion.

For at kunne vurdere BAT skal der dog tages udgangspunkt i BREF-dokumentet, som vedrører intensiv fjerkræ- og svineproduktion¹⁶. I den danske version af BREF-dokumentet defineres udtrykket "fjerkræ" som høner til ægproduktion og slagtekyllinger. Det vil sige, at hønnikeproduktionen ikke er beskrevet. Men da hønniker skal vokse sig store ligesom slagtekyllinger, kan BAT-tiltagene for disse bruges til at sammenligne med ansøgt drift. Det fremgår af BREF-dokumentet, at for at mindske udskillelse af næringsstoffer (N og P) i gødning fra fjerkræ kan der bruges:

- Ernæringsstyring, hvor fodringen tilpasses dyrenes behov i forhold til forskellige produktionsfaser (fasefodring)
- Sammensætning af foderet på baggrund af fordøjelige/disponible næringsstoffer
- Aminosyre-suppleret foder med lavt proteinindhold og brug af foder suppleret med lavt indhold af fosforfytase eller kost med høj fordøjelige uorganiske foderfosfat.

De 3 nævnte muligheder betragter Herning Kommune som BAT, sammen med at foderplaner udarbejdes i samarbejde med konsulent/foderfirma, og der anvendes nyeste viden indenfor foderoptimering.

Ansøgers bedrift er en økologisk produktion, derfor er det ikke tilladt at tilsætte fytase til foderet. Endvidere fodres hønnikerne med fuldfoder, eget produceret grovfoder og er udegående de sidste 8 uger af produktionen. Derfor er der ikke anvendt fodertilpasning

¹⁶ Integrated Pollution Prevention and Control (IPPC). Reference Document on Best Available Techniques for Intensive Rearing of Poultry and Pigs. July 2003. European Commission.



med hensyn til protein og fosforindhold af foderet. Jævnfør ansøgningsskema 88041 vers. 1 bruges der normalt for gram råprotein pr. FE og gram P pr. FE.

Stald	Gram råprotein pr. FE/ Protein % i foder (fjerkræ)	Gram P pr. FE/ fosfor % i foder (fjerkræ)
Ny hønnikestald, stald 1	15,70	0,60
Hønsstald, stald 2	16,90	0,57
Hønnikestald, stald 4	15,70	0,60

Ansøger bruger en indkøbt fuldfoderblanding. Jævnfør ansøger er det ikke realistisk selv at blande sit fuldfoder ved en økologisk produktion, derfor er dette fravalgt. Grovfoder er egenproduktion.

Ansøger bruger i stedet fasefodring. Fodringen er inddelt i 3 faser, afhængig af hønsenes og hønnikernes alder. Endvidere har ansøger i det daglige stor fokus på foderforbrug og der føres logbog over forbruget dagligt i alle stalde. Foderanlægget justeres jævnlige ud fra de data ansøger har, så unødigt foderspild minimeres. Foderindkøbet sker på grundlag af foderplanlægning.

Herning Kommune vurderer, at ansøger lever op til BAT inden for fodring af de økologiske høns- og hønniker.

BAT – Staldindretning

Der findes kun en stalddtype til fjerkræ i Danmark. Gulvsystem med dybstrøelse. Den økologiske høns- og hønnikeproduktion på Skjernvej 202 er 100 % dybstrøelse i gulvsystemer med adgang til udearealer. Dyrene kommer til bedriften som daggamle kyllinger og leveres normalt videre som hønniker ved 16 – 18 ugers alderen. Der er anslået en tomgangs periode mellem hvert hold (rotation) på 4-6 uger, dette svarer til maksimal produktion. Der kan derfor produceres 2 – 2,6 hold årligt. Der kan opstå situationer hvor tomgangsperioden forøges og dermed vil den årlige totalproduktion, blive reduceret. Der kan desuden forekomme mindre forskydninger i produktionen, så et års dyrehold overstiger det ansøgte.

Hønniker produceres til konsum/rugeæg, produktionstid 119 dage. Der er en belægning op til 21 kg/m² nytteareal.

Indtil nu er der for fjerkræproduktion kun udarbejdet vejledende emissionsgrænseværdier for Slagtekyllinger, og konventionelt produktion af konsum æg. Opdrætsproduktionen af høns- og hønniker til økologisk konsumæggs produktion og til rugetægsproduktion foregår i gulvsystemer med dybstrøelse.

Samlet ammoniaktab for hele anlægget opnåelig ved anvendelse af BAT

I ansøgningen er det samlede ammoniaktab for hele anlægget beregnet ud fra normal for ammoniakfordampning og udgør 9.175,24 kg NH₃ per år. I ansøgt produktion er den samlede emission fra stald og lager på 8.274,34 kg NH₃ per år.

Herning Kommune vurderer, at med det valgte stalddsystem, opfylder ansøger kravet om BAT for stalddsystemer ved økologisk høns- og hønnikeproduktion.

BAT – Forbrug af vand og energi

Ifølge Herning Kommune er følgende tiltag BAT indenfor vand:

- At der anvendes koldt vand til vask.
- At der udføres regelmæssig kalibrering af drikkevandsanlæggene for at undgå spild.

Ansøger er tilsluttet vandværk, hvilket betyder at vandforbruget registreres. Ansøger har i det daglige fokus på at minimere vandforbruget via vandbesparende foranstaltninger:

- Såsom datalogning af vandforbrug i de enkelte stalddafsnit
- Dagligt eftersyn af vandnipler
- Hurtig reparation af utætheder og fejlfunktioner



- Minimering af vand til vask, bruger konsekvent højtryksrensere ved vask

Det forventede vandforbrug før og efter udvidelse af produktion på ejendommen:

Årligt vandforbrug	Nudrift m ³	Ansøgt m ³
Drikkevand, kyllinger	1.200 m ³	4.000 m ³
Vask	50 m ³	100 m ³
Privatforbrug	200 m ³	200 m ³
Samlet	1.450 m³	4.300 m³

Det forøgede vandforbrug i staldanlægget afspejler det forøgede behov for drikkevand hos de ekstra dyr samt forbrug af vand til rengøring af flere stalde.

Herning Kommune vurderer, at de beskrevne tiltag til vandbesparelse indenfor vask og drikkevandsspild samt daglige tilsyn af vand-installationer er fyldestgørende. Se endvidere afsnit om BAT i forhold til management og BAT i forhold til vand- og energiforbrug.

Ifølge Herning Kommune er følgende tiltag BAT indenfor Energi:

- Sikre at ventilationen kun starter op efter behov, eks. ved anvendelse af undertryksventilation, frekvensstyrede ventilatorer.
- At der anvendes lavenergilystofrør / sparepærer i staldbygningerne og andre steder.
- At lyset i stalene i dagtimerne kun er tændt efter behov.
- Udendørsbelysningen er begrænset af bevægelsessensor.
- Hvis muligt, at opvarmning af staldanlægget samt medarbejderfaciliteter m.m. sker via overskudsvarmen/varmegenindvinding mm.
- At udskifte miljøfarlige stoffer med mere miljøvenlige.
- At gøre arbejdsgange og processer mindre belastende for miljøet.

Ved jævnlig aflæsning af energimålere kan ansøger hurtigt danne sig et overblik over energiforbruget og samtidig sikre sig mod uforudsete udgifter. Alene ved at forholde sig kritisk til forbruget kan der erfaringsmæssigt opnå besparelser op mod 5-10 % af årsforbruget. Udover ovennævnte anbefaler Herning Kommune, at der arbejdes med at indføre miljø- og ressourcestyring på husdyrbruget. Landbrugets konsulenttjeneste vil i den forbindelse kunne være behjælpelig med råd og vejledning.

Det forventede energiforbrug efter udvidelse af produktion på ejendommen:

Oversigt over energiforbrug på ejendommen

Årligt forbrug	Nudrift	Ansøgt
Elforbrug	25.000 kWh	70.000 kWh

Ansøger oplyser at, der anvendes gas til opvarmning af stalde. Der er fravalgt at bruge varmegenindvinding, da alle dyr har samme alder i samme staldafsnit. Derfor er der kun behov for varmetilsætning periodevis. Endvidere vælges der belysning, som tager hensyn til elforbruget og dyrevelfærd. Belysningen i stalde reguleres i forhold til hønernes adfærd og alders- / udviklingstrin. Længden af lysperioden følger en forudbestemt kurve, som tager hensyn til dyrenes alder og produktions trin. Den enkelte stald er zoneopdelt. I forrummet er opsat lys, som giver medarbejdere optimale muligheder for at udføre deres arbejde. Der bruges både lystofrør og elsparepærer i stalene og forrummene.

Ansøger oplyser endvidere at: Ved nye stalde er det BAT, at reducere energiforbruget ved at anvende naturlig ventilation, hvor dette er muligt. For mekanisk ventilerede stalde er det BAT, at reducere energiforbruget ved at optimere udformningen af ventilationssystemet.



stemet i hver stald for at tilvejebringe god temperaturkontrol samt opnå minimumsventilation om vinteren. Øget modstand i ventilationssystemer undgås ved at holde ventilationssystemet rent. Der anvendes frekvensstyret ventilation, som hindrer over-ventilering. Øget modstand i ventilationssystemer undgås gennem hyppigt eftersyn og rengøring af luftkanaler og fans ved holdskifte.

Energibesparende foranstaltninger for strøm og belysning

Ansøger oplyser at der:

- Anvendes primært strøm til ventilation i produktionen
- For at maksimere effekten af ventilationen rengøres ventilationens mekaniske dele (herunder luftkanaler og fans) ved hvert holdskifte. Dette noteres i logbog.
- For at undgå overventilation og dermed ekstra strømforbrug er der en styring af anlægget, som kan regulere i forhold til temperatur, luftfugtighed og kurvestyring (indsætningsdato/vægtinterval).
- Ventilationsdata logges i styringscomputer.
- Opsættes lysstofrør (sparepære) med lysdæmper
- Der anvendes en type lysdæmper (højfrekvent) med lavt effekt tab. Der er ingen LUX-styring (dagslysregulering) da der ikke er vinduer eller lysplader i produktionsdelen.
- Der undersøges mulighed for anvendelse af LED-belysning

Herring Kommune vurderer, at energiforbruget på ejendommen stiger primært på grund af vask af flere stalde og udvidelse af dyreholdet og de medfølgende aktiviteter. For at holde energiforbruget nede har ansøger blandt andet valgt styring af lys i stalddene, hyppig rengøring af ventilationsanlæg mm. Det vurderes til at være BAT.

BAT – Opbevaring af husdyrgødning

Ifølge Herring Kommune er følgende tiltag BAT indenfor opbevaring af husdyrgødning:

- At gyllen opbevares i beholdere, der er monteret med fast låg, tag, teltstruktur eller har et flydelag, såsom snittet halm, ekspanderet ler (LECA) mm., ekspanderet polystyren (EPS) eller naturlig udtørringsskorpe.
- At sikre at der er tilstrækkelig opbevaringskapacitet på ejendommen, således at den lagrede gylle kan udbringes i perioder, hvor der er optimale vækstbetingelser for den voksende afgrøde (minimum 9 måneder).
- At gyllen opbevares i en stabil beholder, der kan modstå mekaniske, termiske, samt kemiske påvirkninger.
- At beholdernes bund og vægge er tætte og beskyttede mod tæring.
- At lageret tømmes regelmæssigt af hensyn til eftersyn og vedligeholdelse, fortrinsvist hvert år.
- At gyllen kun omrøres umiddelbart før tømning af beholderen ved f.eks. tilførsel på marken.
- At der føres logbog over flydelaget på gyllebeholderen.
- At gyllebeholdere er underlagt 10-års beholderkontrol og er under dagligt opsyn.
- At der foretages løbende eftersyn og vedligeholdelse af gyllebeholderne.
- At gyllen suges fra de eksisterende beholdere og op i gyllevognen ved hjælp af en sugekran, der er påmonteret på gyllevognen. Sugekranen minimerer risikoen for eventuelle uheld eller spild i forbindelse med påfyldningen af gyllevognen
- At dybstrøelse køres direkte ud.
- Betonbund med opsamlingsbeholder for fast møg.
- Biogasbehandlet gylle.

Jævnfør husdyrgødningsbekendtgørelsen skal fjerkrægødning i halm kun ligge 1-2 mdr. for at betegnes dybstrøelse. Som dybstrøelse kan det lægges i markstak.

Ansøger oplyser, at der ikke er nogen gyllebeholder på ejendommen. Alt dybstrøelse opbevaret i overdækket markstak. Gødning køres til opbevaring i gyllebeholder hos Præstevejen 16. Denne gyllebeholder er tilmeldt 10-års beholderkontrol og overholder ovennævnte.



Der er 3 fortanke på ejendommen, hvor der opbevares restvand fra vask af staldanlæggene mellem hvert hold. Restvandet i fortankene suges fortrinsvis op med sugekran i gyllevogn og køres direkte ud på markerne primært efter hver gang en stald er vasket ned.

Herning Kommune vurderer, at ansøger overholder BAT i forhold til opbevaring af husdyrgødning jævnfør de nævnte tiltag på ejendommen.

BAT – Udbringning af husdyrgødning

Ifølge Herning Kommune er følgende tiltag BAT indenfor udbringning af husdyrgødning:

- Overholdelse af regler for udbringningstidspunktet (eks. forbud mod udbringning 200 m fra byområder på weekend- og helligdage).
- Udbringningsmetoder (fx ikke tilladt at anvende bredspreader til gylle)
- Krav om nedbringning af husdyrgødning udlagt på ubevoksede arealer indenfor 6 timer
- Krav om maksimale mængder husdyrgødning pr. ha
- Krav om efterafgrøder
- Afgasning af gylle på biogasanlæg
- Gylleseparation
- At den producerede husdyrgødning afstemmes med udbringningsarealet og afgrødens gødningsbehov
- At der ved afgrødehøjde under 10 cm tilstræbes at udbringe gødningen under ideelle vejrforhold det vil sige kølig, fugtig og vindstille eller ved direkte nedfældning

Ansøger oplyser at bredspredt udbringning er bedste og eneste udbringningsform, når det handler om fjerkrægødning.

Herning Kommune vurderer, at ovenstående lever op til kravet om BAT indenfor udbringning af husdyrgødning.

Fravalgte BAT-virkemidler

Luftvaskere.

Der findes BAT blade ang. luftvaskere. Disse er afprøvede og testede i svinestalde.

Der er afprøvet en prototype luftrenser til fjerkræproduktion: http://www.lr.dk/bygningerogmaskiner/informationsserier/info-byggeriogteknik-gratis/0065_mhj_pdf_stub.htm.

Luftrenseren blev afprøvet i en slagtekyllingestald, over en periode på et hold kyllinger (35 dage). Denne renser er ikke sat i produktion, da afprøvningen viste en række problemstillinger der skal løses før den evt. bliver sat i produktion.

Dette gør at driftsstabiliteten ikke kan forventes at være tilfredsstillende.

På den baggrund er luftvaskere fravalgt i denne ansøgning, da det ikke kan anbefales at opsætte en prototype luftvasker, med udokumenteret driftsstabilitet og driftsøkonomi.

Biologisk luftrensning.

Der er ingen BAT blade med biologisk luftrensning. Det er endvidere ikke muligt at benytte biologisk luftrensning i stalde med hold drift, hvor stalden står tom i en længere periode.

Varmeveksler.

Der er lavet en DAN-ETV (mini-vera) afprøvning af varmevekslers effekt på reduktion af ammoniak emission fra slagtekyllinger. Der er fundet en effekt på 43 %. Denne er ikke afprøvet i hønnikeproduktion.



Samlet vurdering af BAT

Herning Kommune vurderer, at ansøger har overholdt BAT i forhold til management, ressourceforbrug, fodringsstrategier, opbevaring og udbringning af husdyrgødning. For at opnå dette, er der i denne godkendelse gjort en særlig indsats for BAT på staldindretning i den nye stald. Generelt vurderer Herning Kommune, at ansøger er opmærksom på at der løbende kan være gode muligheder for at optimere forureningsbegrænsende foranstaltninger, renere teknologi, minimere forbruget af energi, vand og andre råvarer samt muligheder for at udskifte miljøfarlige stoffer med mere miljøvenlige. Ligesom det vurderes, at der kan være gode muligheder for, at arbejdsgange og processer kan blive mindre belastende for miljøet.



Oversigt over bilag

Bilag 1: Oversigt over ejendommen, nye bygninger, plansiloer osv.

Bilag 2: Situationsplan og facadetegning.

Bilag 3: Ejendommen i forhold til § 3 og § 7 områder (Kategori 2 og 3 natur)

Bilag 4: Ejendommen i forhold til Natura 2000-områder (Kategori 1 natur)

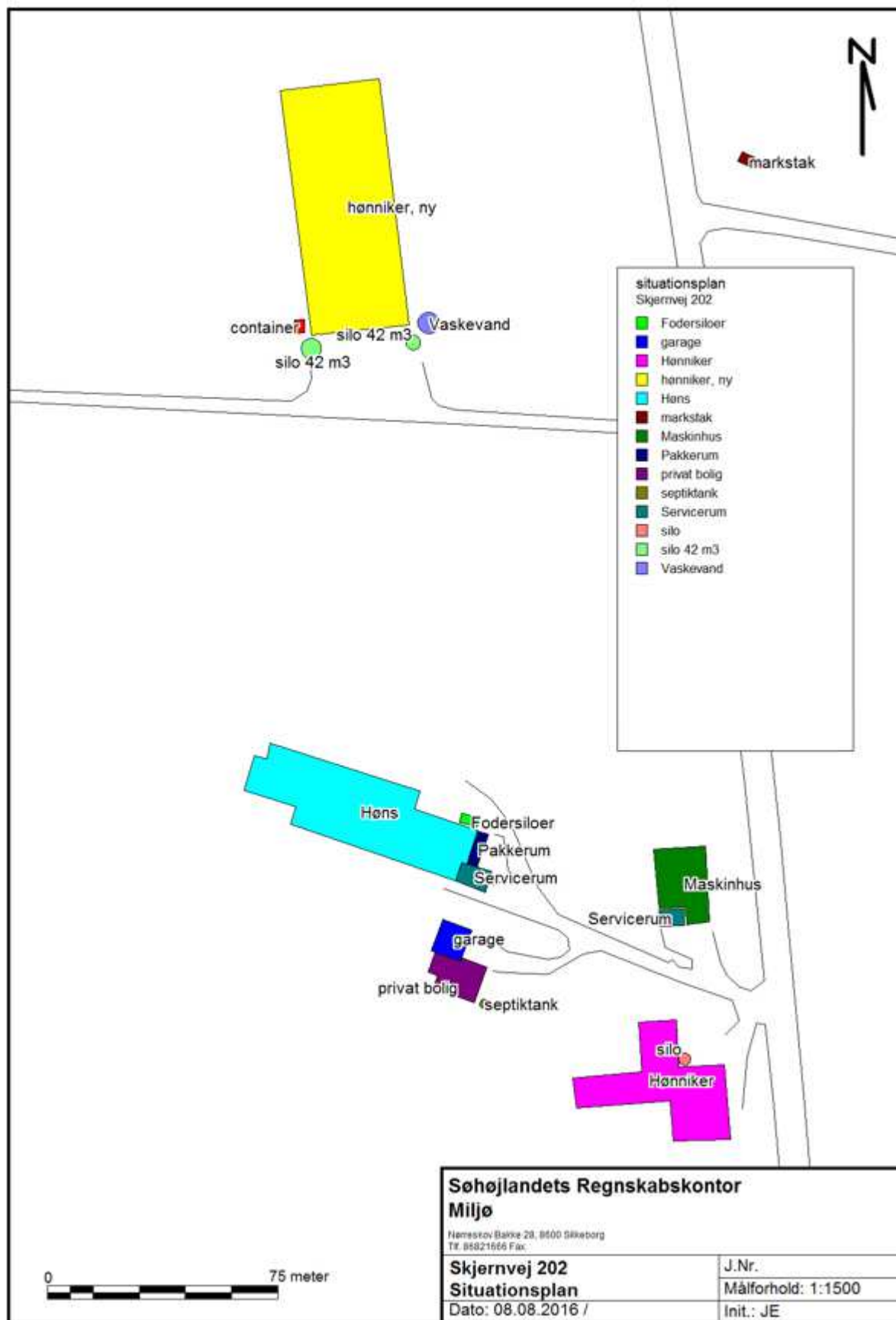
Bilag 5: Udtalelse fra naturteamet, Herning kommune

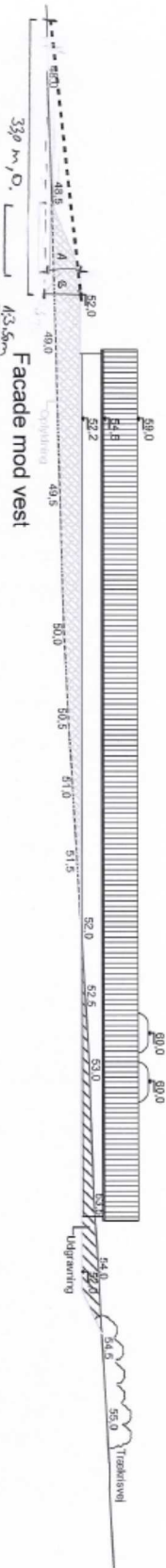
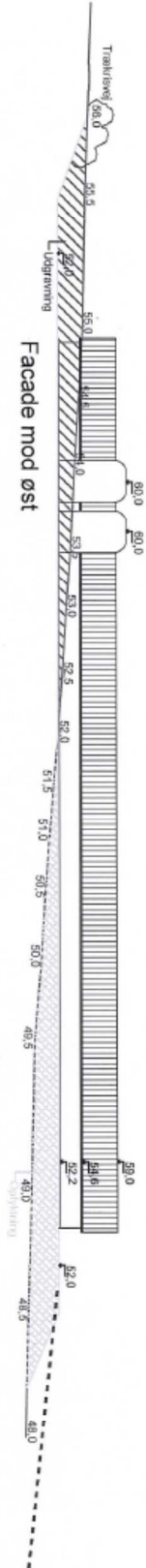
Bilag 1: Oversigt over ejendommen, nye bygninger, plansiloer osv.





Bilag 2: Situationsplan og facadetegning.





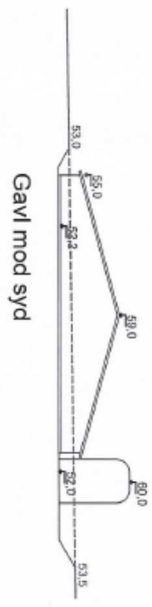
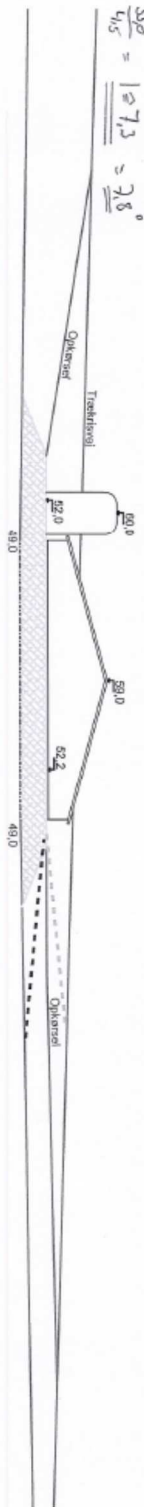
$$\frac{C}{D} = \frac{A}{B}$$

$$\frac{8.5}{4.5} = \frac{1.2 \cdot 2.14}{3.80}$$

$$1.8888888888888888 = 0.6789473684210526$$

$$1.8888888888888888 \cdot 3.80 = 7.177777777777778$$

$$1.8888888888888888 \cdot 3.80 = 7.18$$

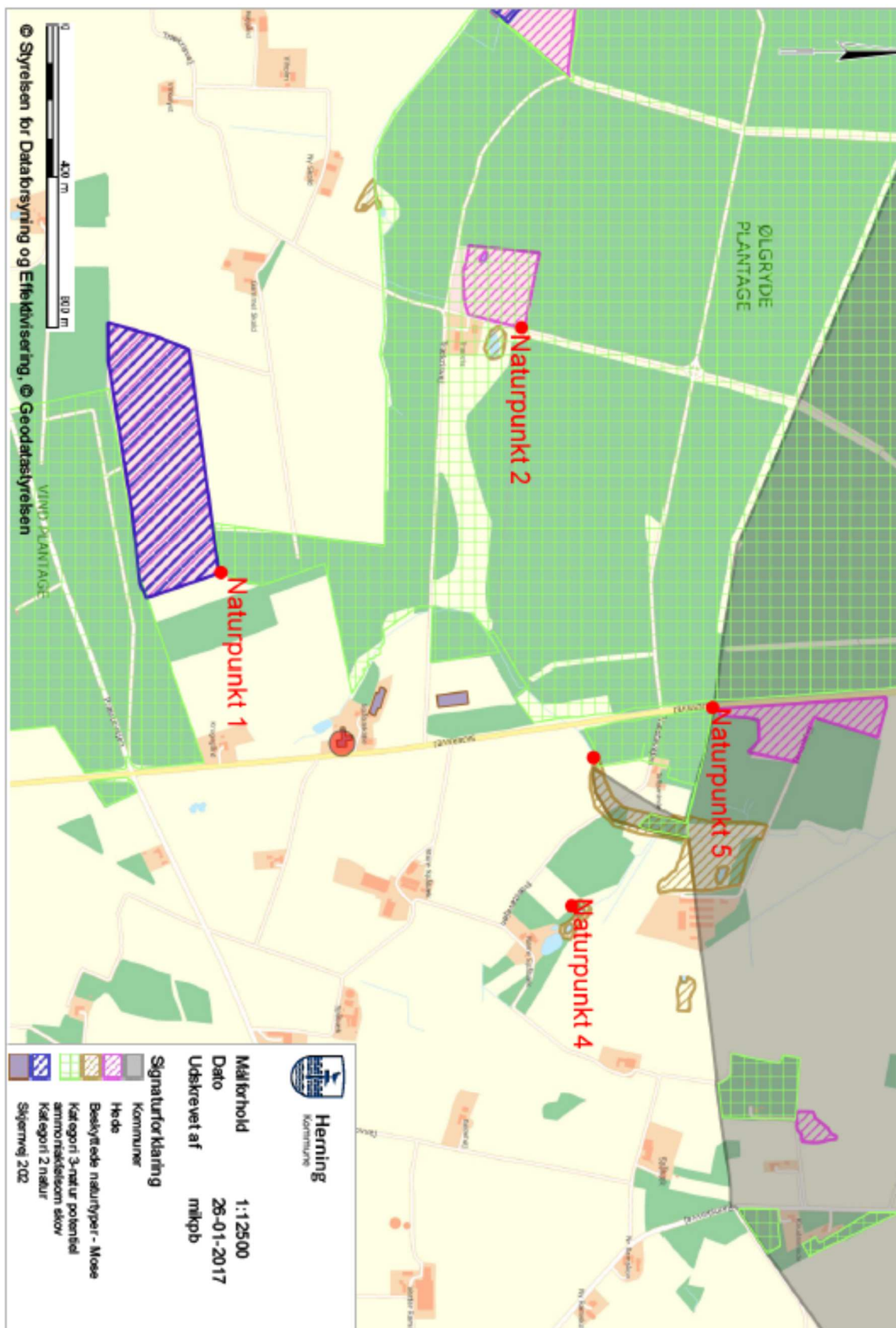


Ubenyttet mål er 1 mm. Der må ikke males på tegningen. Denne tegning må ikke kopieres, overføres eller sendes uden tilladelse til andet formål uden tilladelse.

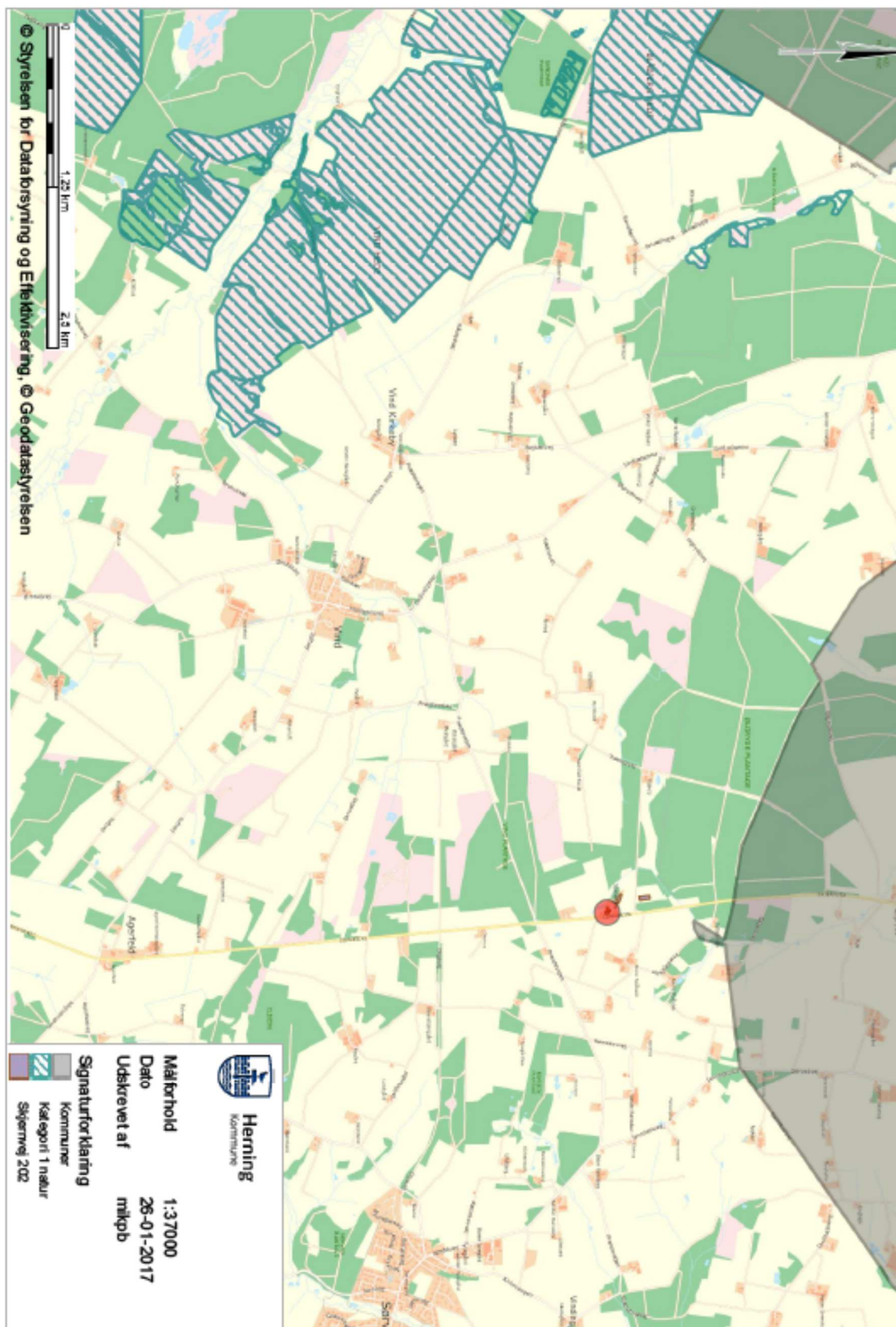
BYGGERI & TEKNIK I/S
 • Birk Centerpark 24 7400 Herning TEL: 97 13 12 11
 • Hjemmeside: www.byggeri-teknik.dk FAX: 99 99 23 30

Bygherre: VINDING LANDÆG VED JØRGEN LODBERG SKJERNVEJ 202 7500 HOLSTEBRO	Sags nr.: 17011	Dato: 9 Jan 2017	Kons: SL
TL: 97311322 E-mail: VINDINGLANDÆG@PC.DK Byggeadr.: TRÆKRISVEL, VIND	Email: SL@byggeri-teknik.dk		Tegner: HO
Mål nr.:	Emne: Facader	Mål: 1:500	Version: Skitse
	Tegningsnr.: 17011_Facader		

Bilag 3: Ejendommen i forhold til § 3 og § 7 områder (Kategori 2 og 3 natur)



Bilag 4: Ejendommen i forhold til Natura 2000-områder (Kategori 1 natur)





Bilag 5: Udtalelse fra naturteamet, Herning kommune



Vedr.: Skjærvej 202
Anne Kirstine Kjær til: Peter Lindhard Birch

25-01-2017 15:05
[Skjul detaljer](#)

Fra: Anne Kirstine Kjær/TFV/Herning Kommune
Til: Peter Lindhard Birch/TFV/Herning Kommune@Herning Kommune.

Historik: Beskeden er besvaret.

Ja til spørgsmålene nedenfor - og tak for hjælpen :-)

Vilkår:

Retningslinjer for landskab

1. Det åbne land friholdes for nyt byggeri, anlæg og ændret arealanvendelse, der ikke er samfundsmæssigt nødvendigt eller som vil påvirke landskabet negativt. Ny bebyggelse og anlæg skal tilpasses de eksisterende landskabelige forhold.

I dette tilfælde vurderer jeg at det bør ske ved

1a. at dreje byggeriet, så det ligger på langs og ikke på tværs af terrænhældningen, for at undgå store terrænreguleringer. Det medfører en større afstand fra eksisterende byggeri, men vurderes ikke at gøre nogen større forskel i forhold her til, da den ansøgte placering allerede er løstrevet fra eksisterende byggeri.

eller

- 1b. ved placering på tværs af terrænkurver skal stalden graves ned i den sydlige ende og bygges lidt op i den nordlige. Udgravning og opbygning af terræn skal tilpasses eksisterende terrænhældning mest muligt, således at reguleret terræn efter byggeri som helhed fremstår så naturligt og indpasset som muligt. Ved sydlig gavl kan der undtages herfra.
2. at udforme byggeriet, så det fremstår så diskret som muligt i nærområdet ved brug af dæmpede farver.
3. at eksisterende afskærmende beplantning langs hovedvej og grusvej bevares og vedligeholdes (herunder efterplantes i tilfælde af væltede/udgæede træer), så den nuværende karakter af tæt og høj beplantning bevares.
4. at ved ophør af brug eller ændring af anvendelse til det ansøgte formål skal byggeriet fjernes og arealet retableres, så terrænet fremstår naturligt og i samspil med omgivende terræn. Ved eventuelle tvivsspørgsmål anvendes terrænkort fra 2016.

Håber du kan få det med.

Med venlig hilsen

Anne Kirstine Kjær
Landskabsarkitekt, Natur og Grønne Områder



Teknik og Miljø
www.herning.dk

Herning
Kommune

E-mail: ngokk@herning.dk
Direkte tlf.: 96 28 81 46