

§16b

Miljøtilladelse til husdyrbruget på
Langbrovej 65, 9700 Brønderslev



Indhold

Kapitel 1: Ikke-teknisk resume	4
Kapitel 2: Afgørelse.....	5
2.1 Afgørelse.....	5
2.2 Tidligere tilladelse	5
2.3 Ansøgning.....	6
2.4 Overordnet vurdering af ansøgningen	6
Kapitel 3: Vilkår	7
Kapitel 4: Vurdering af ansøgningen	9
4.1 Generelle afstandskrav	9
4.2 Lugt.....	9
4.3 Deposition af ammoniak i natur	10
4.4 BAT på ammoniak-kvælstof og andet.....	13
4.5 Natura 2000 områder og bilag IV arter.....	13
4.6. Ridebanen og de landskabelige hensyn til kommuneplanen	14
Kapitel 5: Offentliggørelse og klagevejledning.....	16
5.1 Orientering og offentliggørelse	16
5.2 Klagevejledning	16
Kapitel 6: Retsgrundlag.....	19
Bilag 1 Hele husdyrbruget.....	20
Bilag 2 Stalde og opbevaringsanlæg for husdyrgødning	21
Bilag 3	22
Staldindretning	22
Bilag 4 Beregning af produktionsareal (se også bilag 3).....	23

Datablad:

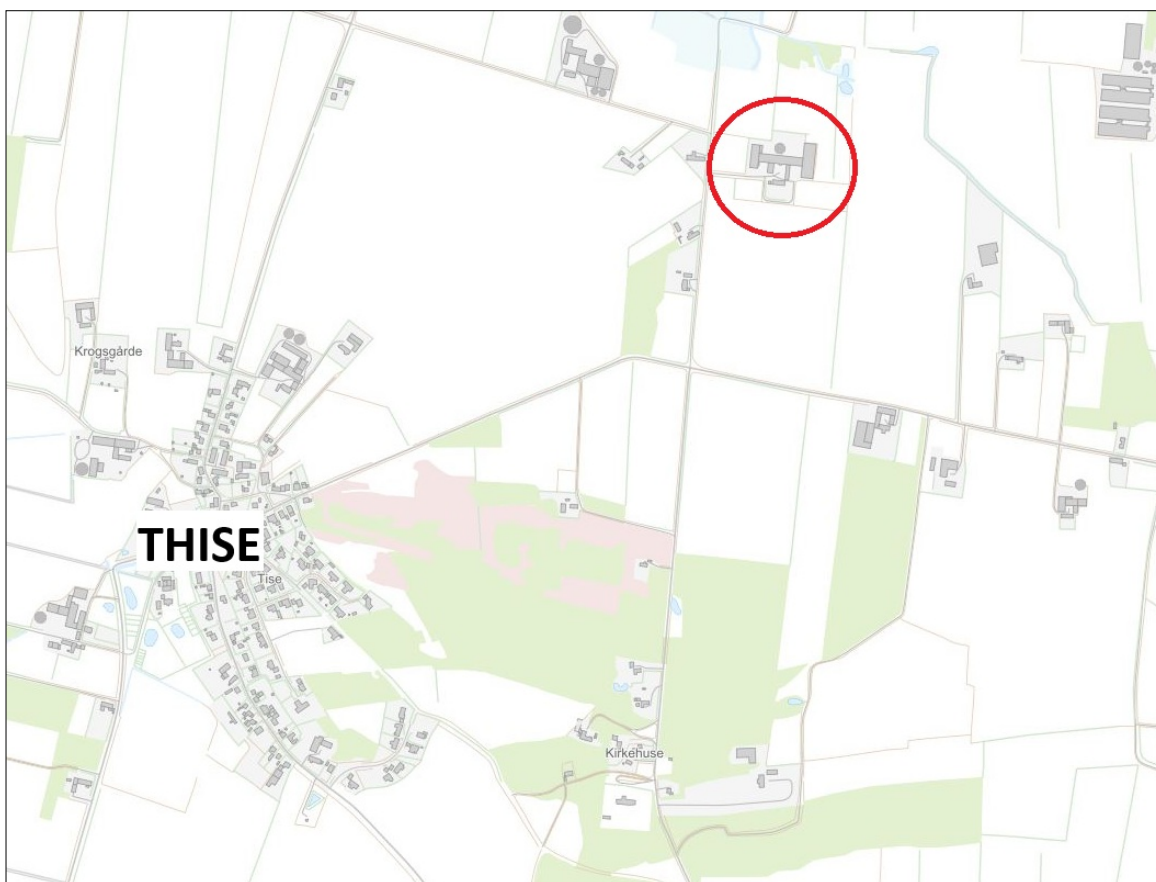
Ansøger	Kærgården Islænder
Ejer/kontakt person	Per Henrik Knudsen
Husdyrbrugets adresse	Langbrovej 65, 9700 Brønderslev
CVR-nummer	68565715
CHR-nummer	38111
Kommune	Brønderslev Kommune
Ejendomsnummer	8945750
Husdyrbrugets matrikel-nr.	Matrikel: 24a - Tise By, Tise
Biaktiviteter	ingen
Skema nr. i husdyrgodkendelse.dk Godkendelse efter	251858 Husdyrbruglovens § 16 b.
Ansøgning indsendt	22-08-2025

Kapitel 1: Ikke-teknisk resume

Brønderslev Kommune udsteder hermed miljøtilladelse til stutieriet og rideskolen på Langbrovej 65, 9700 Brønderslev beliggende 1 km nordøst for Thise. Miljøtilladelsen tillader udvidelse af husdyrbruget med 10 hestebokse og anlægning af en ridebane (ridebanen er dog allerede etableret). Der er i forvejen to hestestalde og en stald for æglæggende høner. Det samlede produktionsareal bliver dermed 1.718 m².

Der er stillet vilkår vedr. belysningen af ridebanen for at skærme omgivelserne mod lys.

Derudover er miljøtilladelsen vurderet for alle regler vedrørende afstandskrav, lugt, deposition af ammoniak, natur osv., og det er vurderet, at alle regler er overholdt.



Figur 1 Beliggenhed af Langbrovej 65

Kapitel 2: Afgørelse

2.1 Afgørelse

Brønderslev Kommune meddeler hermed miljøtilladelse efter § 16b i husdyrbrugloven til husdyrbruget på Langbrovej 65, 9700 Brønderslev. Husdyrbruget drives som stutteri og salgsstald for islænderheste samt rideskole. Husdyrbruget kan ses i **bilag 1**.

Miljøtilladelsen tillader opførelse af 10 hestebokse med i alt 99 m² produktionsareal i laden (kaldet stald 4).

Produktionsarealets placering er vist i **bilag 2 og 3**. Produktionsarealet er det areal, som dyrene har adgang til og afsætter gødning på. Staldarealet er noget større, fordi der også indgår gangarealer, foderrum, frokoststuer mv. Det samlede tilladte produktionsareal med dyretyper og staldsystemer er vist i Tabel 1, **se endvidere bilag 4**.

Staldnavn	Dyretype og staldsystem	Produktionsareal
Stald 1	Høner, konsumæg, økologiske, fleretagesystem med bånd	1.368 m ²
Stald 2	Heste. Dybstrøelse	145 m ²
Stald 3	Heste. Dybstrøelse	106 m ²
Stald 4	Heste. Dybstrøelse	99 m ²
I alt		1.718 m ²

Tabel 1 -Oversigt over stalde med dyretyper, staldsystem og produktionsareal.

Samtidig tillades det, at der anlægges en ridebane sydøst for bygningerne. Ridebanen er dog allerede anlagt, så der er tale om en lovliggørelse.

Husdyrbruget omfatter desuden en gyllebeholder på 1500 m³, en ridehal, rytterstue, pakkeri, kølerum, garage, pillefyr, 3 siloer og en lade, hvori nogle af hesteboksene (stald 4) er placeret. Det er planen, at al husdyrgødning skal leveres til biogas. Hestemøg leveres i container hver 2. måned. Hønsemøg leveres i container 2 gange pr uge.

På nord- og vestsiden af bygningerne er der hønsegård. Ensilage opbevares i markstak.

Husdyrbruget er ikke omfattet af EU's direktiv for industrielle emissioner (IE).

2.2 Tidligere tilladelse

Brønderslev Kommune udstedte den 30. september 2013 en miljøtilladelse efter §10 i daværende Lov om Miljøgodkendelse mv. af Husdyrbrug til husdyrbruget Langbrovej 65. Miljøtilladelsen omfattede stald 1, 2 og 3.

2.3 Ansøgning

Husdyrbruget på Langbrovej 65 ejes af Per Henrik Knudsen, som også bebor adressen og driver husdyrbruget i CVR nr 68565715. Ansøgningen om miljøtilladelse af udarbejdet af konsulent Karoline Holst, Agillix og indsendt den 22. august 2025 gennem www.husdyrgodkendelse.dk med skema nr 251858.

2.4 Overordnet vurdering af ansøgningen

Brønderslev Kommune har samlet vurderet, at med de stillede vilkår vil projektet

- ikke have negativ påvirkning af de landskabelige værdier,
- ikke forringe tilstanden af beskyttede naturtyper, og ikke have negative konsekvenser for habitatdirektivets bilag IV arter,
- ikke have væsentlig negativ virkning på jord, grundvand og overfladevand, og
- ikke medføre andre væsentlige miljømæssige påvirkninger i form af lugt-, støj-, rystelses-, støv-, flue-, transport- og lysgener, uhygiejniske forhold, affaldsproduktion m.v.

Vurderingen er yderligere specificeret nedenfor i kapitel 4.

Kapitel 3: Vilkår

1. Hvis der efter udmugning af hønsemøg med gødningsbånd sker opbevaring af hønsemøget i container før bortkørsel, skal reglerne for opbevaring af fast husdyrgødning i husdyrgødningsbekendtgørelsens §12, stk 1 overholdes. Hvis hønsemøget derimod skærmes mod nedbør og bortkøres samme dag, som udmugningen sker, opfattes dette ikke som opbevaring, og reglerne i §12, stk 1 skal ikke nødvendigvis overholdes.
2. Efter udmugning til de to gødningscontainere skal eventuelt spild opsamles.
3. På ridebanen må der indrettes to lamper på 8 m høje pæle. Lamperne skal afskærmes, så de ikke belyser arealer uden for ridebanen. Der må således ikke være indsigt til lyskilderne (pærerne) fra naboejendommene eller fra offentlig vej.
4. Husdyrbrugets ansatte skal være bekendt med de vilkår i denne miljøtilladelse, hvis overholdelse de i deres daglige arbejde er involveret i.
5. Tromler og beholdere med olieprodukter med et volumen større end 25 l skal placeres på en fast, tæt bund med opkant eller i en spildbakke. Opsamlingskapaciteten bag opkanten eller i spildbakken skal mindst svare til volumen på den største beholder. Oplagspladsen skal være dækket af tag/halvtag.
6. Pumpning af gylle/afgasset husdyrgødning må kun foregå under opsyn.
7. Ved transport af gylle/afgasset husdyrgødning på offentlige veje skal tanken være lukket, så spild undgås. Hvis der sker spild af fast eller flydende husdyrgødning på offentlig vej alligevel, skal gødningen straks opsamles og vejen rengøres.
8. Fodersiloer skal være indrettet, så støvgener i forbindelse med indblæsning af foder minimeres. Foder skal opbevares på en måde, så der ikke opstår risiko for tilhold af skadedyr.
9. Der skal holdes rent og ryddeligt i og omkring husdyrbrugets anlæg. Staldhygiejnen skal være høj for at begrænse gener fra fluer og lugt. Husdyrbrugets drift må ikke give anledning til gener fra fluer og lugt, som af tilsynsmyndigheden vurderes at være væsentlige for området. Bekæmpelsen af fluer skal som minimum ske i overensstemmelse med de nyeste offentliggjorte retningslinjer for skadedyrsbekæmpelse fra Aarhus Universitet, Institut for Agroøkologi.
10. Husdyrbrugets samlede bidrag til støjbelastningen i omgivelserne må ikke overstige følgende værdier, gældende for det åbne land (inkl. landsbyer og landbrugsarealer), målt ved nabobeboelser eller deres opholdsarealer og angivet som det ækvivalente, konstante, korrigerede støjniveau målt i dB(A) (re. 20 µPa).

Referencetidsrum	Maksimal gennemsnitsværdi over referencetidsrummet.		Maksimal værdi
	Tal i parentes angiver den tid, der tages gennemsnit over.		
Mandag-fredag kl. 07-18	55 dB(A)	(over 8 timer)	
Mandag-fredag kl. 18-22	45 dB(A)	(over 1 time)	
Lørdag kl. 07-14	55 dB(A)	(over 7 timer)	
Lørdag kl. 14-22	45 dB(A)	(over 4 timer)	
Søn- og helligdage kl. 07-22	45 dB(A)	(over 8 timer)	
Alle dage kl. 22-07	40 dB(A)	(over ½ time)	
Alle dage kl. 22-07			55 dB(A)

Tabel 2 -Maksimal gennemsnitsværdi over referencetidsrummet.

Støj fra maskinarbejde i marken er ikke omfattet af dette vilkår.

Såfremt tilsynsmyndigheden finder det påkrævet, skal husdyrbruget for egen regning få foretaget en støjmåling til dokumentation for overholdelse af støjvilkår. Målingen skal udføres af akkrediteret firma.

11. På tilsynsmyndighedens forlangende skal virksomheden dokumentere overholdelse af vilkår i denne tilladelse. Der skal ved tilsyn på forlangende fremvises dokumentation for følgende (dækkende for seneste 5 års produktion):

- Bortskaffelse af farligt affald (lysstofrør, akkumulatorer, spildolie, kemikalier, maling, pesticider, tagplader med asbest mm.)

12. Brønderslev Kommune skal på forhånd orienteres, hvis der sker ændringer af driftsansvarlig, for eksempel ved salg eller forpagtning.

13. Ved husdyrbrugets ophør skal følgende foranstaltninger udføres:

- Gyllebeholdere, fortanke, gyllekanaler, rørsystemer, staldafsnit m.v. skal tømmes og rengøres for husdyrgødning ved skylning, hvis de tages ud af brug
- Lagre af foder skal tømmes, og foderet bortskaffes
- Lagre af olieprodukter og kemikalier skal tømmes, og produkterne bortskaffes, med mindre de fortsat bruges, for eksempel ved ejendommens drift med planteavl
- Affald skal bortskaffes. Særlig opmærksomhed skal gives til farligt affald.

Kapitel 4: Vurdering af ansøgningen

4.1 Generelle afstandskrav

Husdyrbruglovens §6 indeholder en række generelle afstandskrav, som skal overholdes ved udvidelse og ændringer af husdyrbrug, der medfører forøget forurening. Disse kan ses i Tabel 3

Element	Afstandskrav	Afstand
1) vandforsyningsanlæg, der ikke er til almen vandforsyning	25 m	>500 m
2) vandforsyningsanlæg til almen vandforsyning	50 m	>1300 m
3) vandløb (herunder dræn) og søer større end 100 m ²	15 m	>100 m
4) offentlig vej og privat fællesvej	15 m	<75 m
5) levnedsmiddelvirksomhed	25 m	>1400 m
6) beboelse på samme ejendom	15 m	68 m
7) naboskel	30 m	64 m

Tabel 3 -Generelle afstandskrav sammenholdt med afstande.

Disse afstandskrav er alle overholdt. Ligeledes er afstandskravene i §§6-7 til byzone, internationale naturbeskyttelsesområder mm. overholdt.

4.2 Lugt

Husdyrbrugloven indeholder regler for beskyttelse af husdyrbrugets omboende mod gener fra lugt. Der skal derfor foretages beregninger af lugtgener til enkelt-naboer, samlet bebyggelse og byzone/sommerhusområder. For disse 3 kategorier af omboende er der sat grænseværdier for lugt, og det er kun tilladt at overskride grænseværdierne i 1% af årets 8.760 timer (dvs. i 87,6 timer om året). Grænseværdien er skrappest for byzone/-sommerhusområde og mest lempelig for enkelt-naboer. Beboelser på ejendomme med landbrugspligt og beboelser i landzone, der ejes af ansøger selv, tæller ikke med i de 3 kategorier. Bemærk, at kategorien "samlet bebyggelse" også omfatter "områder i lokalplan udlagt til boligområde eller rekreative formål".

Beregningerne foretages ud fra ejendommens produktion (dyretype, gulvtype, produktionsareal mm), og der tages forbehold for hyppigheder af de forskellige vindretninger.

Hvis der er flere husdyrbrug, der ligger i nærheden af den samme type beboelse, korrigeres beregningerne for dette (kumulation). Dermed tages der højde for, at en nabo eventuelt oplever gener fra flere husdyrbrug samtidigt.

Det hele resulterer i 3 beregnede lugtgenæafstande, som er de afstande, der skal overholdes fra husdyrbruget til de 3 kategorier af omboende, for at lugtgenekriteriet netop er overholdt.

Af Tabel 4 kan det ses, hvad genæafstandene er for husdyrbruget på Langbrovej 65, sammenlignet med afstandene til de nærmeste omboende i de tre kategorier.

Kategori af omboende	Genæafstand	Nærmeste nabo	Afstand til nærmeste nabo
Nærmeste nabobeboelse uden landbrugspligt	42 m	Langbrovej 64	164 m
Samlet bebyggelse	75 m	Lærkevej 126	3.682 m
Område i lokalplan udlagt til boligområde eller rekreative formål	75 m	Lokalplan 6495-01 for Campingplads Thise Bakker	1.411 m
Byzone/sommerhusområde	133 m	Thise	1.129 m

Tabel 4 - Lugtgenæafstande og afstande

Som det ses, er alle genæafstande overholdt.

4.3 Deposition af ammoniak i natur

Husdyrbrugloven og naturbeskyttelsesloven indeholder regler for fordampning af ammoniak-kvælstof fra husdyrbruget samt for deposition af samme i følsom natur. I det følgende gennemgås disse regler for husdyrbruget på Langbrovej 65.

Det er beregnet, at fordampningen af ammoniak-kvælstof fra husdyrbruget er som vist i Tabel 5

Tidspunkt	Fordampning pr år
Drift for 8 år siden	1.088 kg
Nudrift	1.088 kg
Ansøgt drift	1.181 kg
BAT-krav	1.181 kg

Tabel 5 -Fordampning af ammoniak-kvælstof fra hele husdyrbruget på Langbrovej 65 (kg NH₃-N pr år)

Husdyrbrugloven og naturbeskyttelsesloven indeholder grænser for, hvor stor deposition af ammoniak en udvidelse eller ændring af et husdyrbrug må give anledning til i sårbare naturområder. Husdyrbruglovens kategori 1 og 2 natur er beskyttet af regler om totaldeposition, hvorimod kategori 3 natur og natur beskyttet af naturbeskyttelseslovens §3 er beskyttet af regler om merdeposition. I det følgende gennemgås alle 4 regler om beskyttelse af natur.

De nærmeste naturområder omfattet af kategori 1 og 2 er beliggende som vist i Figur 2:



Figur 2 -Den nærmeste kategori 1 natur ligger i Store Vildmose 6 km mod syd. Den nærmeste kategori 2 natur er et overdrev beliggende 1½ km mod syd. Natur er vist med røde cirkler, husdyrbruget med rød firkant.

Beregningerne viser, at totaldepositionen af ammoniak-kvælstof fra husdyrbruget er 0,0 kg pr ha pr år både i nærmeste kategori 1 og 2 områder.

De nærmeste naturområder omfattet af kategori 3 og naturbeskyttelseslovens §3 er beliggende som vist i Figur 3.



Figur 3. Den nærmeste kategori 3 natur og natur omfattet af naturbeskyttelseslovens §3 ligger 150-200 m nordvest og nordøst for husdyrbruget på Langbrovej 65. Røde cirkler viser naturen, røde firkanter viser staldene, og blå cirkel viser gylletanken.

Merdepositionen af ammoniak-kvælstof i disse områder i ansøgt drift er beregnet til 0,1-0,2 kg pr ha pr år for begge områder. Tallene er ens, uanset om der sammenlignes med nudriften eller driften for 8 år siden.

Det vurderes, at ved så lille en merdeposition vil den ansøgte drift ikke have væsentlig, negativ indvirkning på tilstanden af naturområderne.

Dermed er alle regler om beskyttelse af sårbar natur mod deposition af ammoniak-kvælstof overholdt.

4.4 BAT på ammoniak-kvælstof og andet

Begrebet BAT er en forkortelse af det engelske begreb Best Available Technology, som kan oversættes som den "bedste, tilgængelige teknologi". Ud fra vurderinger af rimelighed i forhold til omkostninger og miljøeffekt er der for den enkelte stald og opbevaringsanlæg for husdyrgødning fastlagt et niveau for maksimal fordampning af ammoniak-kvælstof. Niveauerne afhænger dels af hvilken slags dyr, der skal være i staldene, hvilke gulvtyper der anvendes, og af, om der er tale om en ny eller eksisterende stald/opbevaringsanlæg.

BAT-kravene regnes sammen for alle stalde og opbevaringsanlæg i produktionen, og derved opnås et samlet tal for maksimal fordampning for hele husdyrbruget, som kaldes BAT-kravet. Den ansøgte drift må ikke overskride BAT-kravet. Ud fra det beregnede BAT-krav kan ansøger i sin ansøgning om miljøtilladelse selv vælge, hvilke teknologier han ønsker at anvende for at overholde kravet. Det valg, som ansøger har taget i ansøgningen, fastholdes herefter i vilkår i miljøtilladelsen.

Ifølge godkendelsesbekendtgørelsens §26, stk. 1 skal alle udvidelser eller ændringer af husdyrbrug, der medfører en fordampning på mere end 750 kg ammoniak-kvælstof pr år, overholde det BAT-krav, som beregnes for den pågældende bedrift.

Fordampningen af ammoniak-kvælstof fra husdyrbruget på Langbrovej 65 er beregnet til 1.181 kg pr år (NH₃-N pr år) (se Tabel 5) og dermed er husdyrbruget omfattet af BAT-kravet. Som det ses af tabel 5, er fordampningen i den ansøgte drift netop 1.181 kg, hvilket er udtryk for, at der netop anvendes den teknologi, som anses for BAT.

Idet BAT-kravet således umiddelbart er opfyldt, er der ikke stillet særlige vilkår i miljøtilladelsen til opfyldelse af BAT-kravet.

4.5 Natura 2000 områder og bilag IV arter

Før en miljøtilladelse kan udstedes, skal det ifølge habitatbekendtgørelsens §10, jf. §7, stk. 5 vurderes, om den ansøgte drift ville kunne påvirke Natura 2000 områder i nærheden negativt. Det nærmeste habitatområde i nærheden af Langbrovej 65 er Store Vildmose. Som nævnt i afsnit 4.3 er både total- og merdepositionen af ammoniak-kvælstof i Store Vildmose beregnet til 0,0 kg pr ha pr år, og da der ikke er andre påvirkninger af området fra husdyrbruget, vurderes det ikke, at den ansøgte drift på Langbrovej 65 vil kunne påvirke habitatområdet negativt.

Før en miljøtilladelse kan udstedes, skal det tilsvarende ifølge habitatbekendtgørelsens 6, jf. §7, stk. 5, vurderes, om den ansøgte drift kan påvirke en række plante- og dyrearter opført på bilag IV i EU's Habitatdirektiv som særligt truede negativt, uanset hvor de befinder sig.

Der er i området omkring Langbrovej 65 registreret følgende bilag IV-arter: markfirben, odder og spidssnudet frø. Nærmeste fund er gjort 1½ km nordøst for husdyrbruget, og

her er der tale om spidssnudet frø. Selv i de områder, som der i afsnit 4.3 blev beregnet merdeposition af ammoniak-kvælstof for, og som lå 150-200 m fra husdyrbruget, var merdepositionen kun 0,1 kg pr ha pr år. Med så lille en merdeposition vurderes det ikke, at den ansøgte drift kan påvirke bilag IV-arterne eller deres levesteder negativt, selv hvis de skulle befinde sig nærmere på husdyrbruget end det fund, som er gjort 1½ km fra husdyrbruget.

4.6. Ridebanen og de landskabelige hensyn til kommuneplanen

Sydøst for bygningerne tillades anlægning af en ridebane. Ridebanen er dog allerede etableret. Ansøger beskriver ridebanen således:

"Ridebanen er på 104 x 46 m og er etableret med en bund af norsk stenmel på ovalbanen og græs i midten. Ovalbanens spor er 4 m bredt. Den er omkranset af et hegn, der visuelt fremstår som en almindelig indhegning med pæle og hegnstråd. På banen er etableret 2 8 m høje lysmaster. De anvendes ca. 1 gang ugentligt i vinterhalvåret."

"Ligeledes er ridebanen erhvervsmæssig nødvendig for træning af stutteriets heste og salgsstaldens heste."

Brønderslev Kommune er enig i, at ridebanen er erhvervsmæssig nødvendig. Der er imidlertid en risiko for lysmæssig gene for naboerne fra belysningen af anlægget. Dette gælder især for Langbrovej 74 og 84, som ligger hhv 225m og 275 m mod sydvest, samt eventuelt for trafik på Langbrovej. Der er også en nabo direkte mod syd samt mod sydøst, men disse er længere væk eller er afskærmet ved læhegn.

Samtidig er husdyrbruget omfattet af Kommuneplanens "Retningslinje 1.3.5 Beskyttelse af kirkerne" med udspring i Thise Kirke. Retningslinjen siger:

"Hensynes til kirkernes fremtræden i landskabet skal varetages. Indenfor nær- og fjernbeskyttelseszonerne omkring kirkerne må der ikke opføres bygninger eller anlæg, medmindre det er sikret, at hensynet til kirkernes betydning som monumenter i landskabet og bymiljøet ikke herved tilsidesættes."

Samtidig ligger der 400 m syd for husdyrbruget "Retningslinje 2.3.3 Særligt værdifulde landskaber". Denne retningslinje siger:

"De særligt værdifulde landskaber, der er vist på kortet, skal så vidt muligt friholdes for inddragelse af arealer til formål, der kan skæmme landskabet. Større byggeri, vindmøller samt større veje og tekniske anlæg skal så vidt muligt undgås. Øvrigt byggeri og anlæg skal placeres og udformes under særlig hensyntagen til landskabet."

Og endelig ligger der på vestsiden af Langbrovej "Retningslinje 1.3.1 – Værdifulde kulturmiljøer", som siger:

"Indenfor afgrænsningen af de udpegede områder skal de kulturhistoriske værdier beskyttes. Byggeri, anlægsarbejder og andre indgreb, der i væsentlig grad vil forringe

oplevelsen eller kvaliteten af de kulturhistoriske værdier, må ikke finde sted i disse områder.”

For at sikre naboer mod lysforurening og for at imødekomme disse retningslinjer er der stillet vilkår om afskærmning af lamperne på ridebanen. Det bemærkes i øvrigt, at den ønskede belysning er tidsmæssigt meget begrænset, og at landskabet falder set fra syd, hvilket medvirker til at begrænse lysgenerne.

Det vurderes derfor, at belysningen af ridebanen ikke vil være til urimelig gene for omgivelserne, herunder retningslinjerne.

Idet udvidelserne af selve husdyrbruget sker indendørs i laden, vurderes disse ikke at være i konflikt med retningslinjerne i kommuneplanen.

Kapitel 5: Offentliggørelse og klagevejledning

5.1 Orientering og offentliggørelse

Brønderslev Kommune har den 15. januar 2026 orienteret naboerne til husdyrbruget og samtidig fremsendt udkastet til afgørelsen. Materialet er ikke bare sendt til naboerne, men til samtlige husstande inden for den i ansøgningssystemet beregnede konsekvenszone.

Konsekvenszone er beregnet til **143 m.**

Samtidig blev udkastet sendt i partshøring ved ansøger. Der blev givet en frist på 2 uger til at indsende eventuelle kommentarer.

Kommunen har ikke modtaget kommentarer til udkastet.

Afgørelsen af sagen vil blive gjort offentlig tilgængelig på Brønderslev Kommunes hjemmeside den 12.02.2026, jf. husdyrbruglovens §73.

Afgørelsen vil blive sendt til ansøgers konsulent samt til de organisationer, der er omfattet af husdyrbruglovens §§ 61-62, og til de klageberettigede organisationer og styrelser efter husdyrbruglovens §§84-87. Disse modtagere er ikke omfattet af muligheden for digital annoncering på kommunens hjemmeside i bekendtgørelsens §73.

Afgørelsen vil desuden blive gjort offentlig tilgængelig på Digital Miljø Administration (DMA-portal), dvs. Miljø- og Fødevareministeriets hjemmeside (<https://dma.mst.dk>).

5.2 Klagevejledning

Denne miljøtilladelse kan påklages til Miljø- og Fødevareklagenævnet, jf. husdyrbruglovens §76.

Klagefristen er 4 uger fra den dag, afgørelsen eller beslutningen er meddelt, jf. husdyrbruglovens §79. Er afgørelsen offentligt bekendtgjort, regnes klagefristen dog altid fra bekendtgørelsen.

Denne miljøtilladelse er offentlig bekendtgjort følgende dato:

Dato 12.02.2026

De klageberettigede er:

- afgørelsens adressat,
- miljø- og fødevareministeren, når væsentlige nationale eller internationale interesser er berørt,
- enhver, der har en individuel, væsentlig interesse i sagens udfald,
- Styrelsen for Patientsikkerhed,
- Danmarks Fiskeriforening kan påklage miljøtilladelsen, for så vidt angår spørgsmål om forurening af vandløb, søer eller havet,

- Ferskvandsfiskeriforeningen for Danmark kan påklage miljøtilladelsen, for så vidt angår spørgsmål om forurening af vandløb og søer,
- Arbejderbevægelsens Erhvervsråd kan påklage miljøtilladelsen, når væsentlige beskæftigelsesmæssige interesser er berørt,
- Forbrugerrådet kan påklage miljøtilladelsen i det omfang, de er væsentlige og principielle,
- lokale foreninger og organisationer, der har beskyttelse af natur og miljø som hovedformål, kan påklage afgørelser, som foreningen eller organisationen har ønsket underretning om, jf. lovens §61,
- lokale foreninger og organisationer, der efter deres formål varetager væsentlige rekreative interesser, kan påklage afgørelser, som foreningen eller organisationen har ønsket underretning om, jf. lovens §61, når afgørelsen berører sådanne interesser og klagen har til formål at varetage natur og miljøbeskyttelse,
- landsdækkende foreninger og organisationer, der efter deres vedtægter har beskyttelse af natur og miljø som hovedformål, kan påklage miljøtilladelsen, og
- landsdækkende foreninger og organisationer, der efter deres vedtægter har til formål at varetage væsentlige rekreative interesser, kan påklage miljøtilladelsen, når afgørelsen berører sådanne interesser og klagen har til formål at varetage natur- og miljøbeskyttelse.

Hvordan klager man gennem den digitale klageportal?

Klage til Miljø- og Fødevareklagenævnet indgives som hovedregel ved anvendelse af nævnets digitale klageportal. Klageportalen kan tilgås her: [Digital klageportal](#)

Kan man klage uden om den digitale klageportal?

Som udgangspunkt skal man bruge den digitale klageportal, hvis man vil indgive en klage. Men i særlige tilfælde kan nævnet give lov til, at man klager via brev (enten papirbrev eller mail). Det kan være tilfældet, f.eks. hvis man har et særlig handicap, har kognitiv eller fysisk funktionsnedsættelse, lider af demens, mangler digitale kompetencer, er socialt udsat, har en eller flere psykiske lidelser eller har sprogvanskeligheder, hvor hjælp og vejledning fra myndigheden eller nævnet ikke vurderes at være en egnet løsning.

I sådanne og visse andre tilfælde kan nævnet tillade, at man klager med almindelig papirpost eller mail.

Ønsker man at klage pr papirpost eller mail, skal man indlevere anmodning om fritagelse for dette til Brønderslev Kommune. Kommunen sender anmodningen videre til klagenævnet. Brønderslev Kommune har adressen Ny Rådhusplads 1, 9700 Brønderslev.

I anmodningen skriver man:

- at man ønsker fritagelse fra anvendelse af den digitale klageportal
- hvilken afgørelse man ønsker at klage over
- om man er fritaget fra anvendelse af digital post

Hvis klagenævnet giver lov til klage uden om klageportalen, kan man herefter indgive selve klagen til kommunen pr mail eller brev, hvorefter kommunen på borgerens vegne opretter klagen i klagesystemet.

Klagegebyr

Det koster som udgangspunkt 900 kr. for privatpersoner og 1.800 kr. for virksomheder/organisationer at klage. Klagegebyret tilbagebetales hvis klagesagen fører til, at den afgørelse, der klages over, ændres eller ophæves.

Man får også klagegebyret tilbage, hvis man får helt eller delvist medhold i klagen. Man får dog ikke gebyret tilbage, hvis den eneste ændring er, at fristen i den afgørelse, der er klaget over, forlænges.

Efter at klagen er indleveret

Hvis Brønderslev Kommune fastholder afgørelsen, efter at der er klaget over den, videresender kommunen senest 3 uger efter klagefristens udløb klagen til Miljø- og Fødevarerklagenævnet. Samtidig sender kommunen en kopi af sin udtalelse til sagen til de i klagesagen involverede. Denne udtalelse kan der indsendes bemærkninger til inden for en 3 eller 4 ugers frist.

Opsættende virkning

At en klage over en miljøtilladelse har opsættende virkning betyder, at det er ulovligt for driftsherren at tage miljøtilladelsen i brug, før klagesagen er afgjort. Hvorvidt en klage har opsættende virkning eller ej, afhænger først og fremmest af, om miljøtilladelsen "indebærer opførelse af bebyggelse uden tilknytning til ejendommens hidtidige bebyggelsesarealer". Et eksempel på bebyggelse uden tilknytning kan være en gylletank, som placeres fjernt fra gården på en åben mark.

Hvis miljøtilladelsen IKKE indebærer opførelse uden tilknytning:

- Hvis miljøtilladelsen ikke indebærer opførelse af bebyggelse uden tilknytning, er hovedreglen, at hvis en miljøtilladelse er udstedt (og andre nødvendige tilladelser også er på plads) og derpå bliver påklaget, så må ansøger gerne gå i gang med f.eks. det byggeri, som han har fået lov til. MEN – klagesagen er jo ikke afgjort på det tidspunkt, og hvis nævnet f.eks. efterfølgende ophæver miljøtilladelsen, så bliver byggeriet dermed ulovligt og skal i yderste tilfælde rives ned igen. Selv om det er lovligt for landmanden at gå i gang med byggeriet, kan han altså efterfølgende blive tvunget til at rive det ned igen, så der er betydelig risiko involveret ved at udnytte en miljøtilladelse, før klagesagen er afgjort.

Derudover kan nævnet i sin sagsbehandling ændre hovedreglen, så der pålægges opsættende virkning. Dermed bliver det ulovligt at tage miljøtilladelsen i brug.

Hvis miljøtilladelsen INDEBÆRER opførelse uden tilknytning:

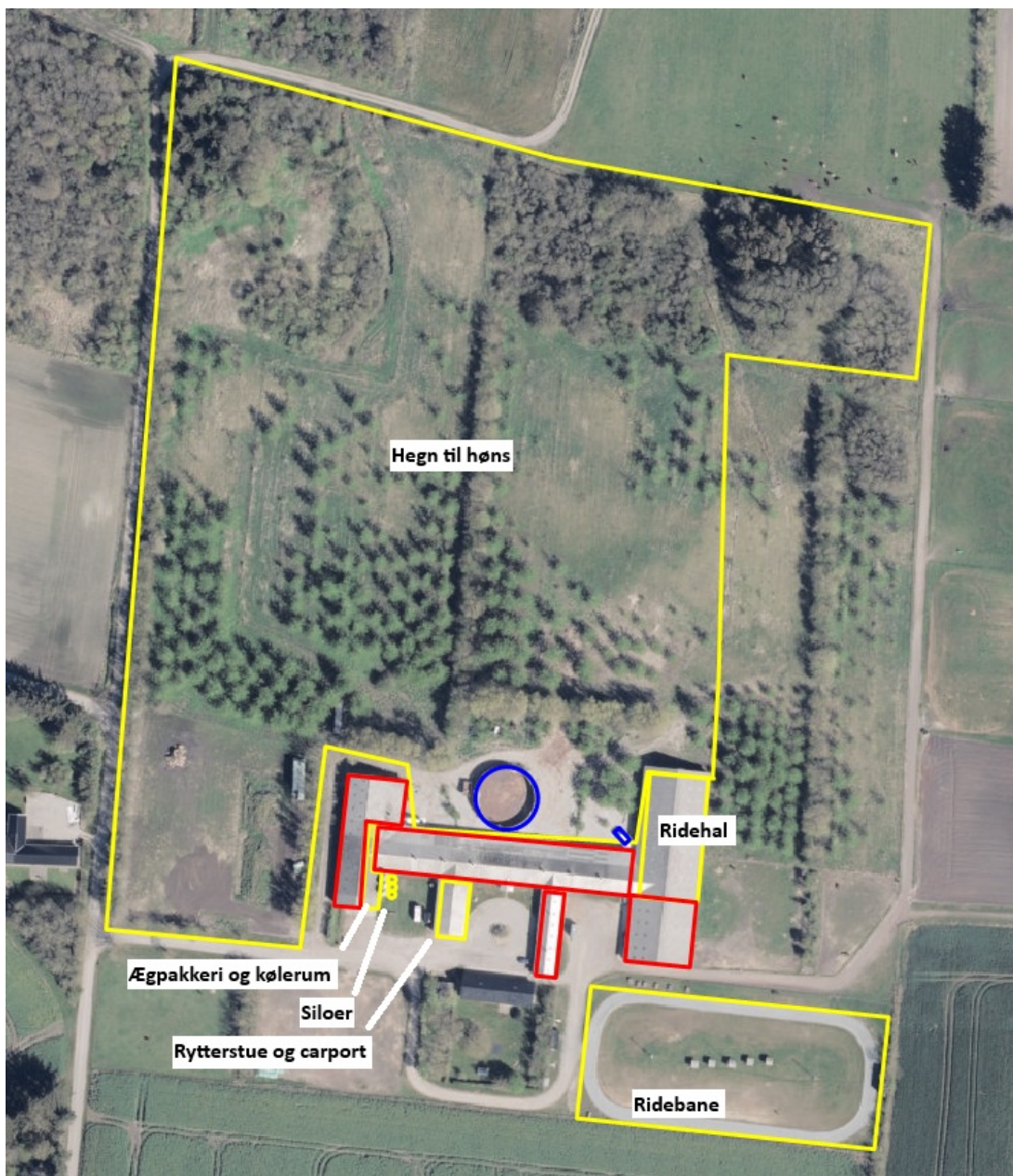
- Hvis en miljøtilladelse derimod indebærer opførelse af bebyggelse uden tilknytning til ejendommens hidtidige bebyggelsesarealer, vender hovedreglen vedr. opsættende virkning lige modsat. Miljøtilladelsen må så ikke udnyttes før klagefristens udløb, og hvis miljøtilladelsen bliver påklaget, har klagen opsættende virkning. Men også her kan Miljø- og Fødevarerklagenævnet overtrumfe lovens regler og bestemme, at klagen alligevel ikke har opsættende virkning.

Skulle nævnet gøre det, gælder dog fortsat den ovenfor omtalte risiko for, at nævnet ophæver miljøtilladelsen, hvorved det opførte byggeri bliver ulovligt.

Kapitel 6: Retsgrundlag

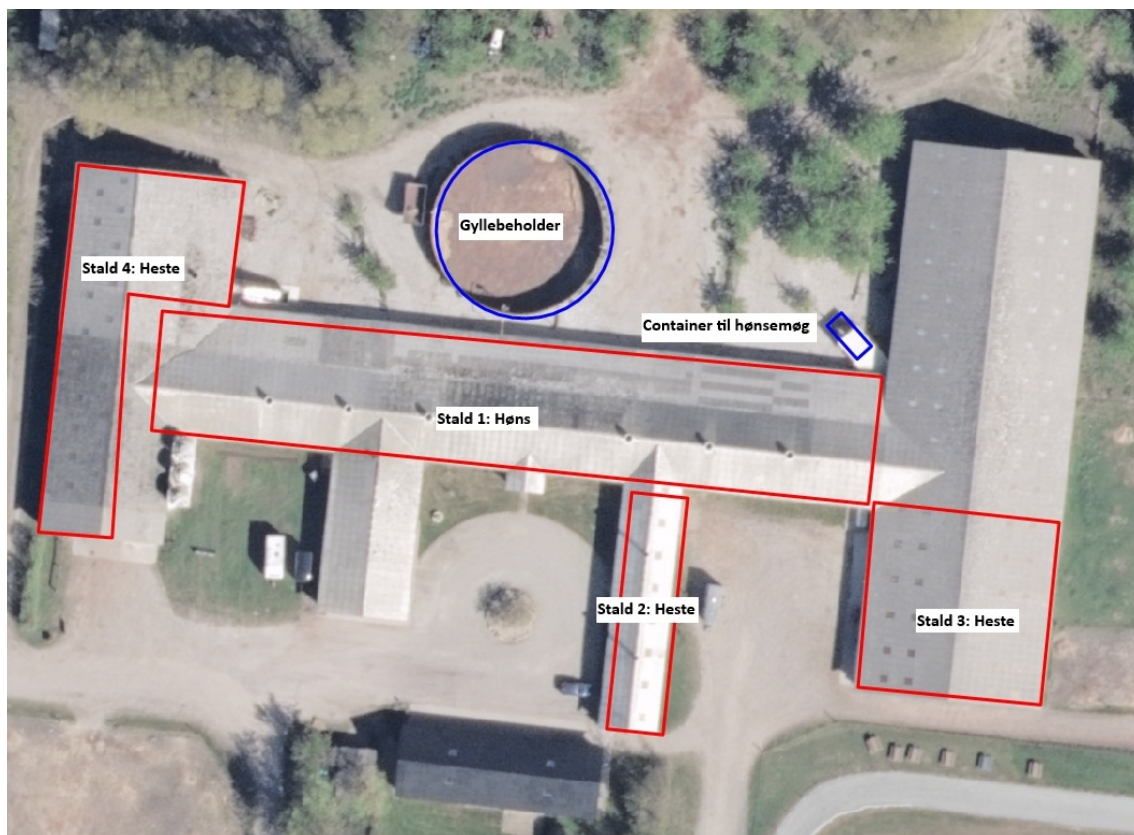
- Forvaltningsloven, se lovbekendtgørelse nr. 433 af 22. april 2014 af forvaltningsloven.
- Husdyrbrugloven, Bekendtgørelse af lov om husdyrbrug og anvendelse af gødning m.v., se lovbekendtgørelse nr. 520 af 1. maj 2019 med senere ændringer.
- Husdyrgodkendelsesbekendtgørelsen, se bekendtgørelse nr. 443 af 26. april 2023 om godkendelse og tilladelse m.v. af husdyrbrug.
- Husdyrgødningsbekendtgørelsen, se bekendtgørelse nr. 2243 af 29. november 2021 om miljøregulering af dyrehold og om opbevaring af gødning.
- Miljøbeskyttelsesloven, se lovbekendtgørelse nr. 5 af 3. januar 2023 om lov om miljøbeskyttelse.
- Museumsloven, se bekendtgørelse nr. 358 af 8. april 2014 af museumsloven.
- Naturbeskyttelsesloven, se bekendtgørelse nr. 1392 af 6. oktober 2022 af lov om naturbeskyttelse.
- Offentlighedsloven, se lov nr. 145 af 24. februar 2020 om offentlighed i forvaltningen.
- Retssikkerhedsloven, se lov nr. 1121 af 12. november 2019 om retssikkerhed ved forvaltningens anvendelse af tvangsindgreb og oplysningspligter.
- Vaskepladsbekendtgørelsen – se bekendtgørelse nr 1401 af 26. november 2018 om påfyldning og vask m.v. af sprøjter til udbringning af plantebeskyttelsesmidler.
- Støjvejledningen - Jf. vejledning om eksternt støj fra virksomheder. Miljøstyrelsens vejledning nr. 5 fra november 1984.
 - [Miljøstyrelsens støjvejledning](#)
- Brønderslev Kommunes Landskabsanalyse fra 2020, som kan findes på Brønderslev Kommunes hjemmeside.

Bilag 1 Hele husdyrbruget



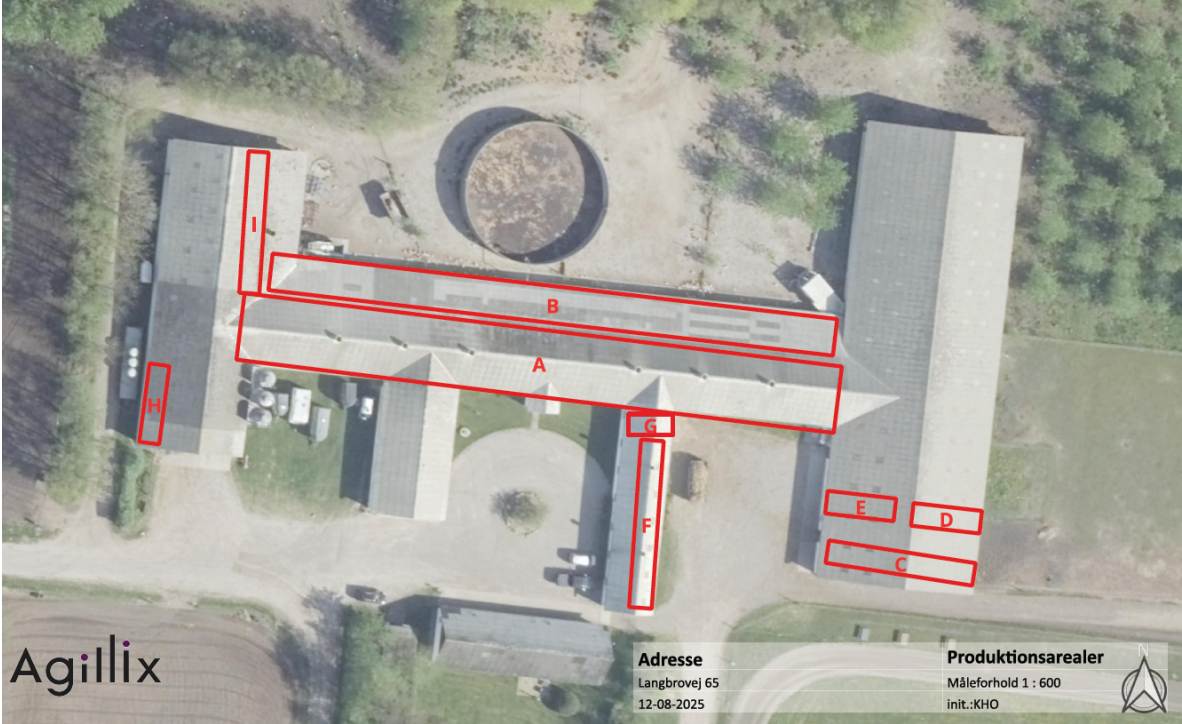
Ansøgers indtegning af stalde (rød streg) og gylletank (blå streg) i ansøgningskema 251858 på www.husdyrgodkendelse.dk. Gule indtegninger er "Andre bygninger".

Bilag 2 Stalde og opbevaringsanlæg for husdyrgødning



Ansøgers indtegning af stalde (rød streg) og gylletank (blå streg) i ansøgningskema 251858 på www.husdyrgodkendelse.dk.

Bilag 3 Staldindretning



Ansøgers indsendte plan over staldenes indretning. Bogstaverne refererer til bilag 4.

Bilag 4 Beregning af produktionsareal (se også bilag 3)

Nedenstående tabel giver et overblik over ejendommens bygninger og de tilhørende produktionsarealer.

Den omtrentlige placering af de benævnte arealer er skitseret på vedlagte oversigt over bygningerne.

1 Eksisterende hønsehus	Ansøgt m ²	Nudrift m ²	8 års drift m ²	
Høner, konsumæg, økologiske, fler-etagesystem med bånd	1368	1368	1368	A: 10 x 90 = 900 B: 5,5 x 85 = 468
I alt	1368	1368	1368	

3 Hestestald ved ridehal	Ansøgt m ²	Nudrift m ²	8 års drift m ²	
Heste, dybstrøelse	145	145	145	C: 22,2 x 3,4 = 75 D: 10,3 x 3,4 = 35 E: 10,3 x 3,4 = 35
I alt	145	145	145	

2 Hestestald	Ansøgt m ²	Nudrift m ²	8 års drift m ²	
Heste, dybstrøelse	106	106	106	F: 25,1 x 3,4 = 85 G: 6,7 x 3,1 = 21
I alt	106	106	106	

4 Hestebokse i lade	Ansøgt m ²	Nudrift m ²	8 års drift m ²	
Heste, dybstrøelse	99			H: 11,8 x 3,0 = 35 I: 21,2 x 3,0 = 64
I alt	99			