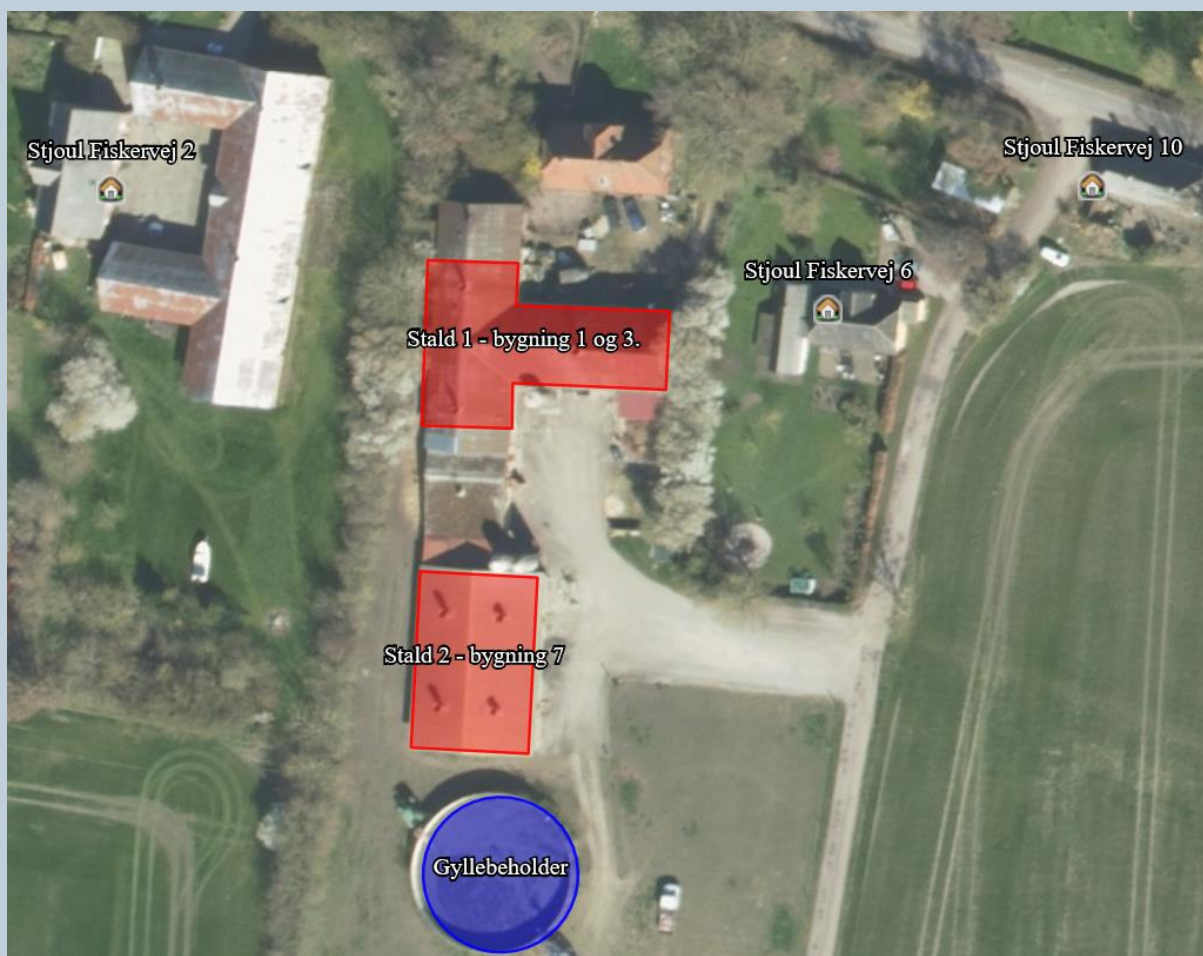


**16 b tilladelse efter husdyrbrugloven,
Stjoul Fiskervej 4,
5700 Svendborg**

Afgjort den 17. december 2021



**Svendborg
Kommune**

Datablad

Ansøger og kontaktperson	Rubenlund Bacon ApS Sønderskovvej 2 5953 Tranekær Tlf. 20201285 ulrik@bremholm.dk CVR: 29915199
Husdyrbrugets navn og adresse	Rønnelygård Stjoul Fiskervej 4 5700 Svendborg
Ejer af ejendommen	Rønnelygård A/S Bynkevej 10 5700 Svendborg
Ejendomsnummer	4790097917
Matrikelnummer	5A, Stjoul By, Bjerreby
Virksomhedens art	Svinebrug
CHR-nummer	22317
CVR-nummer	52726212
P-nummer	
Virksomhedstype	Svineproduktion med et produktionsareal på over 100 m ² og en ammoniakemission på mellem 750 og 3.500 kg NH ₃ -N pr. år
Tilsynsmyndighed	Svendborg Kommune Miljø og Teknik Natur og Miljø Svendborgvej 135, 5762 V Skerninge Tlf. 6223 3444 landbrug@svendborg.dk
Ansøgningens skemanummer i www.husdyrgodkendelse.dk	201694
Godkendt produktionsareal	650 m ²
Journal nr.	18/16094
Øvrige afgørelser	Ingen
Konsulent	Heidi Birch Wentzlau, SvineRådgivningen I/S

Copyright

Kortmateriale er gengivet af Svendborg Kommune med tilladelse fra Styrelsen for Dataforsyning og Effektivisering. Copyright Styrelsen for Dataforsyning og Effektivisering.

Rønnelygård A/S
Bynkevej 10
5700 Svendborg



Miljø og Teknik
Natur og Miljø
Svendborgvej 135
5762 Vester Skerninge
Tlf. 62 23 34 00

landbrug@svendborg.dk
www.svendborg.dk

Svendborg Kommune meddeler hermed tilladelse efter husdyrbruglovens¹ § 16 b, stk. 1 til husdyrbruget på Stjoul Fiskervej 4, 5700 Svendborg

Husdyrbruget godkendes med denne tilladelse første gang efter den reviderede husdyrbruglov fra 2017.

Svendborg Kommune meddeler tilladelsen på baggrund af gældende lovgivning, Miljøstyrelsens vejledninger og beregninger i Miljøstyrelsens it-ansøgningssystem og vurderer, at husdyrbruget ikke medfører en væsentlig virkning på miljøet.

Dato: 17. december 2021

Godkendt:

Ida Marie Andersen
Agronom

Afgørelsen er annonceret på Svendborg Kommunes hjemmeside den 17. december 2021.

Klagefristen udløber den 14. januar 2022 (4 uger efter annoncering af tilladelsen).

¹ Lov om husdyrbrug og anvendelse af gødning m.v., LBK nr. 520 af 1. maj 2019 (husdyrbrugloven).

Søgsmålsfristen udløber den 17. juni 2022 (6 mdr. efter annoncering af tilladelsen eller efter en klagenævnsafgørelse)

Tilladelser efter 16b skal ikke revurderes.

Indholdsfortegnelse

<i>Datablad</i>	2
Indholdsfortegnelse	5
Indledning	7
Svendborg Kommunes afgørelse	7
<i>Lovgrundlag</i>	7
<i>Afgørelse med vilkår</i>	7
<i>Generelle forhold</i>	11
<i>Klagevejledning</i>	11
<i>Søgsmål</i>	13
Miljøteknisk redegørelse	14
<i>Ejendomsforhold</i>	14
Ansøger og ejerforhold	14
Vurdering af samdrift med andre husdyrbrug	14
Sammatratering	14
Biaktiviteter	14
<i>Placering</i>	15
Husdyrbrugets beliggenhed, afstandskrav og planmæssige forhold	15
Varetagelse af landskab, kulturhistorie, rekreative og geologiske værdier mv.	16
<i>Husdyrbrugets anlæg</i>	16
Produktionsareal	16
Drift af staldanlæg	17
Ventilation	18
Rengøring	18
<i>Miljøpåvirkning fra husdyrbrugets anlæg</i>	19
Ammoniakdeposition til naturområder	19
Påvirkning af arter med særligt strenge beskyttelseskrav (bilag IV-arter)	24
Lugt	25
Støj	28
Rystelser	37
Transport	38
Støv	40
Lys	40
Skadedyr	41

Affald	42
Påvirkning af jord, grundvand og overfladevand	42
<i>Forebyggelse og begrænsning ved uheld</i>	46
Uheld og driftsforstyrrelser	46
<i>Offentlig høring</i>	46
<i>Konklusion</i>	47
BILAG	48
Bilag 1 Miljøteknisk redegørelse	49
Bilag 2 Oversigtskort – placering af bygninger	72
Bilag 3 Oversigt over produktionsarealer	73
Bilag 4 Støj	76
Bilag 5 Beredskabsplan	83
Bilag 6 Emner for høringssvar og Svendborg Kommunes bemærkninger.....	88

Indledning

Svendborg Kommune har den 20. juni 2018 modtaget ansøgning om ændring af husdyrproduktionen på Stjoul Fiskervej 4, 5700 Svendborg. Ansøgningen er indsendt via Miljøstyrelsens digitale ansøgningssystem og har skema nr. 201694. Der er søgt om et produktionsareal på 650 m².

Svendborg Kommune meddeler tilladelse og fører tilsyn med husdyrbrugets miljøforhold.

Der er ikke tidligere meddelt tilladelser efter husdyrbrugloven.

Denne tilladelse meddeles efter husdyrbrugloven og er opdelt i 3 dele.

Første del er Svendborg Kommunes afgørelse, som indeholder vilkårene for tilladelsen.

Anden del er en miljøteknisk redegørelse, som danner grundlag for de opstillede vilkår i tilladelsen.

Tredje del er en samling af relevante bilag. Bilag 1 er ansøgers indsendte miljøtekniske rapport, som Svendborg Kommunes afgørelse er baseret på.

Svendborg Kommunes afgørelse

Lovgrundlag

Ansøgningen er behandlet i henhold til kravene i husdyrbrugloven² med tilhørende husdyrgodkendelsesbekendtgørelse³, husdyrgødningsbekendtgørelsen⁴ samt Miljøstyrelsens vejledning om miljøtilladelse af husdyrbrug.

Der har været foretaget høring af et udkast til miljøtilladelsen i perioden 5. juli 2021 – 31. juli 2021. parter i sagen (naboer og tilstødende matrikler). Der er indkommet 5 høringssvar. Høringssvarene og kommunens bemærkninger hertil fremgår af Bilag 7 bagerst i tilladelsen.

Afgørelse med vilkår

Svendborg Kommune tillader hermed husdyrbruget på Stjoul Fiskervej 4, 5700 Svendborg, matrikel 5A Stjoul By, Bjerreby, i henhold til § 16 b, stk. 2 i husdyrbrugloven.

Tilladelsen meddeles til ejeren af husdyrbruget, der dermed er ansvarlig for, at husdyrbruget placeres, indrettes og drives i overensstemmelse med denne tilladelse.

Det afgøres samtidig, at tilladelsen af husdyrbruget kan rummes indenfor rammerne af husdyrbrugloven.

Tilladelsen omfatter hele husdyrbruget, og tilladelsen bortfalder, hvis den ikke er udnyttet inden 6 år fra den dato, hvor tilladelsen er meddelt.

² Lov om husdyrbrug og anvendelse af gødning m.v., jf. LBK nr. 520 af 1. maj 2019 (husdyrbrugloven).

³ Bekendtgørelse om godkendelse og tilladelse m.v. af husdyrbrug, BEK nr. 2256 af 29. december 2020 (husdyrgodkendelsesbekendtgørelsen).

⁴ Bekendtgørelse om husdyrbrug og erhvervsmæssigt dyrehold, husdyrgødning, ensilage m.v., BEK nr. 1176 af 23. juli 2020 (husdyrgødningsbekendtgørelsen).

Hvis tilladelsen ikke har været helt eller delvist udnyttet i 3 på hinanden efterfølgende år, bortfalder den del af tilladelsen, som ikke har været udnyttet de seneste 3 år.

Tilladelsen gives på baggrund af de oplysninger, som ansøger har sendt frem, den miljøtekniske redegørelse og på følgende vilkår:

Produktionsstørrelse og staldindretning

- Der må anvendes et staldanlæg med et samlet produktionsareal på 650 m². Produktionsarealet skal placeres og indrettes med staldsystem som angivet i den efterfølgende tabel, og med følgende dyrearter, dyretyper:

Stald	Dyretype	Totalt areal m ²	Produktionsarea l m ²	Staldsystem
1	Slagtesvin	498	338	Delvist Spaltegulv 50-75 % fast gulv
2	Slagtesvin	384	312	Delvist Spaltegulv 25-49 % fast gulv

Rengøring

- Staldanlægget skal renholdes og rengøres i et omfang, så der til hver en tid opnås en god staldhygiejne, og de miljømæssige gener begrænses.

Støj

- Husdyrbrugets samlede bidrag til det ækvivalente, korrigerede støjniveau målt i dB(A) og målt i ethvert punkt ved naboer eller deres opholdsarealer må ikke overstige følgende værdier:

Mandag-fredag kl. 7-18 (8 timer) Lørdag kl. 7-14 (7 timer)	Alle dage kl. 18-22 (1 time) Lørdag kl. 14-18 (4 timer) Søn- og helligdag kl. 7-18 (8 timer)	Alle dage kl. 22-7 (½ time)	Alle dage kl. 22-7 Maksimal værdi
55 dB(A)	45 dB(A)	40 dB(A)	55 dB(A)

Støjbidraget (bortset fra maksimalværdien) måles som det ækvivalente, konstante, korrigerede støjniveau i dB(A) (referencelydtrykket 20 µPa). Tallene i parenteserne angiver midlingstiden inden for den pågældende periode.

- Foderindblæsning må forekomme på hverdage fra kl. 07.00-18.00 og på lørdage fra kl. 07.00-14.00.
- Gyllepumpning fra fortank til beholder må foregå på hverdage fra kl. 07.00- 18.00 og på lørdage fra kl. 07.00-14.00
- Transporter til og fra ejendommen med dyr og foder må foregå på hverdage fra kl. 07.00- 18.00 og på lørdage fra kl. 07.00-14.00.
- Der skal senest 3 måneder efter meddelelsen af denne godkendelse sendes dokumentation for, at foderindblæsningens kildestyrke sikrer, at de fastsatte støjgrænser kan overholdes.

Dokumentationen kan fremlægges som leverandørdata, eller kildestyrkemåling.

Kildestyrkemålingen skal være udført i henhold til Miljøstyrelsens gældende vejledninger og lovgivning for udførelse af en "Miljømåling - ekstern støj". Målingen skal være udført af et akkrediteret firma eller person, der er at finde på Miljøstyrelsens sidst reviderede liste over firmaer/personer, der er godkendte til at udføre "Miljømåling – ekstern støj".

8. Eksterne transportører for foder og dyr skal straks efter meddelelse af denne godkendelse orienteres om begrænsning af driftstidspunkterne for transporter til ejendommen. Svendborg Kommune skal orienteres om orienteringen.
9. Der skal på anmodning fra tilsynsmyndigheden kunne fremskaffes dokumentation for dato og tidspunkt for transporter med foder og dyr samt indblæsning af foder.
10. Der skal føres journal for afvigelser af driften af gyllepumpe. Journalen skal indeholde en angivelse af dato, tidspunkt beskrivelse af afvigelse samt årsag hertil. Journalen skal kunne fremvises ved tilsyn og skal opbevares for de seneste 5 år.
11. Et forslag til journal for driften af gyllepumpen, skal sendes til tilsynsmyndighedens accept senest 3 måneder efter meddelelsen af denne miljøgodkendelse
12. Hvis tilsynsmyndigheden anser det for nødvendigt, skal den ansvarlige for husdyrbruget dokumentere, at de fastsatte støjgrænser kan overholdes. Denne dokumentation kan dog kun kræves én gang årligt.

Dokumentationen skal foretages i form af målinger eller beregninger efter Miljøstyrelsens retningslinier.

Målingerne/beregningerne skal udføres af en person eller et firma, der er at finde på Miljøstyrelsens sidst reviderede liste over firmaer/personer, der er godkendte til at udføre Miljømåling – ekstern støj.

Målinger/beregninger skal udføres efter Miljøstyrelsens vejledninger om beregning og målinger af ekstern støj fra virksomheder (Vejledning nr. 5/1984 – Ekstern støj virksomheder, Vejledning nr. 6/1984 – Måling af ekstern støj fra virksomheder, Vejledning nr. 5/1993 – vejledning om beregning af ekstern støj fra virksomheder), og skal desuden være i overensstemmelse med Miljøstyrelsens gældende bekendtgørelse om kvalitetskrav til miljømålinger udført af akkrediterede laboratorier, certificerede personer.

Hvis det kan konstateres, at de fastsatte støjgrænser ikke kan overholdes, skal der senest 2 mdr. efter at resultatet foreligger sendes en redegørelse for, hvordan støjen kan reduceres, så de fastsatte støjgrænser kan overholdes.

Redegørelsen skal indeholde en tidsplan for gennemførelse af eventuelle støjdæmpende foranstaltninger, og et økonomisk overslag over de foreslåede ændringer.

Støv

13. Driften må ikke give anledning til støvgener uden for ejendommens areal, som er væsentlige efter tilsynsmyndighedens vurdering.
14. Hvis der efter tilsynsmyndighedens vurdering opstår væsentlige støvgener, skal der foretages støvreducerende tiltag. Inden etablering skal tiltag accepteres af tilsynsmyndigheden.

Lys

15. Udenfor ejendommens areal må der ikke være lysgener, der er væsentlige efter tilsynsmyndighedens vurdering.

16. Hvis der opstår væsentlige lysgener, skal der foretages lysregulerende tiltag. Inden etablering skal tiltag accepteres af tilsynsmyndigheden.

Skadedyr

17. Der skal foretages en effektiv forebyggelse og bekæmpelse af skadedyr (fluer, rotter mv.) på ejendommen. Bekæmpelsen skal være i overensstemmelse med de nyeste retningslinjer fra Agro, Institut for Agroøkologi, Aarhus Universitet, tidligere Statens Skadedyrslaboratorium.
18. Hvor foder opbevares og håndteres skal der renholdes og vedligeholdes, så der ikke opstår risiko for tilhold af skadedyr (rotter m.v.).

Affald

19. Både ikke farligt og farligt affald skal opbevares sådan, der ikke er risiko for spredning af affaldsfraktionerne på ejendommen og sådan, at der ikke kan ske forurening af jord, grundvand eller overfladevand.

Opbevaring og håndtering af olieholdige produkter og kemikalier

20. Opbevaring og håndtering af beholdere, der indeholder spildolie og andre olieolieholdige produkter skal:
 - Opbevares i et kar/beholder, der som minimum kan rumme indholdet af den største beholder eller tilsvarende indretning.
 - Være overdækket
 - Placeres på belægning, der er vanskelig gennemtrængelig for olie og uden afløb.
21. Der hvor spildolie og andre olieholdige produkter opbevares og håndteres skal der forefindes opsugningsmateriale – og et eventuelt spild skal straks opsamles, og bortskaffes som farligt affald.
22. Der hvor olie og lign. opbevares og håndteres skal belægningen mindst én gang årligt kontrolleres for tæthed. Eventuelle utætheder skal straks repareres.
23. Kontrol og eventuelle reparationer af belægninger herunder tankpladsers belægninger skal føres i journal. Journalen skal som minimum indeholde oplysninger for de seneste 5 år, og skal desuden kunne fremvises ved tilsyn. Der hvor spildolie og andre olieholdige produkter opbevares og håndteres skal der forefindes opsugningsmateriale – og et eventuelt spild skal straks opsamles, og bortskaffes som farligt affald.
24. Der hvor olie og lign. opbevares og håndteres skal belægningen mindst én gang årligt kontrolleres for tæthed. Eventuelle utætheder skal straks repareres.
25. Kontrol og eventuelle reparationer af belægninger herunder tankpladsers belægninger skal føres i journal. Journalen skal som minimum indeholde oplysninger for de seneste 5 år, og skal desuden kunne fremvises ved tilsyn.

Uheld og driftsforstyrrelser

26. Beredskabsplanen og dennes placering skal være kendt af husdyrbrugets ansatte og placeringen af beredskabsplanen skal være let tilgængelig.
27. Beredskabsplanen skal revideres én gang årligt og skal på tilsynsmyndighedens forlangende kunne fremvises med angivelse af seneste tidspunkt for revision.

Generelle forhold

Miljøtilladelsen gælder kun for det ansøgte. Der må ikke ske udvidelse eller ændring i produktionsarealet, herunder staldafsnit og gødningsopbevaringsanlæg samt ændres på dyreholdets sammensætning, før ændringen er anmeldt og tilladt af Svendborg Kommune. Det er også gældende, Svendborg Kommune skal desuden hurtigst muligt orienteres om ændringer i ejerforhold.

Husdyrbruget skal til enhver tid leve op til gældende regler i love og bekendtgørelser – også selvom disse regler eventuelt måtte være skærpede i forhold til denne miljøtilladelse.

Svendborg Kommune gør endvidere opmærksom på, at en afgørelse efter §16b, efter reglerne i husdyrbrugloven ikke fritager fra krav om tilladelse, dispensation m.v. efter anden lovgivning. Herunder kan det nævnes, at en eventuel byggetilladelse, ændring af bygningsanvendelse, nedrivningstilladelse, afledning af tagvand m.v. skal søges separat hos kommunen.

Husdyrbrugets egenkontrol er undtaget for retsbeskyttelsen, og tilsynsmyndigheden kan revidere denne for at forbedre husdyrbrugets kontrol med egen forurening, eller for at opnå et mere hensigtsmæssigt tilsyn, jf. § 53 stk. 2 i husdyrbrugloven.

Retsbeskyttelsesperioden regnes fra datoen for denne tilladelse. Påklages tilladelsen, regnes perioden fra den dato, hvor Miljø- og Fødevarerklagenævnet træffer afgørelse vedrørende klagen.

Klagevejledning

Denne afgørelse kan påklages til Miljø- og Fødevarerklagenævnet. Klageberettigede er ansøger, enhver med en individuel, væsentlig interesse i sagen samt forskellige myndigheder, foreninger og organisationer (jf. kapitel 7 i husdyrbrugloven). Klagenævnet afgør, om du er klageberettiget. Svendborg Kommune gør opmærksom på, at du ikke nødvendigvis er klageberettiget, selvom du er høringsberettiget.

Hvis du ønsker at klage over denne afgørelse, kan du klage til Miljø- og Fødevarerklagenævnet. Du klager via klageportalen på følgende link: <https://kpo.naevneneshus.dk/>. Klageportalen kan desuden findes på www.borger.dk og www.virk.dk. Her logger du på, ligesom du plejer, typisk med NEM-ID. Klagen sendes gennem klageportalen til den myndighed, der har truffet afgørelsen. En klage er indgivet, når den er tilgængelig for myndigheden i klageportalen.

Når du klager, skal du betale et gebyr. Gebyret er på ca. 900 kr. for privatpersoner og ca. 1800 kr. for virksomheder og organisationer. Du betaler gebyret med betalingskort i klageportalen. Gebyret tilbagebetales, hvis klageren får helt eller delvis medhold i klagen og i visse andre tilfælde. For mere information, se Miljø- og Fødevarerklagenævnets hjemmeside, <https://naevneneshus.dk/start-din-klage/miljoe-og-foedevareklagenaevnet/>.

Miljø- og Fødevarerklagenævnet skal som udgangspunkt afvise en klage, der kommer uden om klageportalen, hvis der ikke er særlige grunde til det. Hvis du ønsker at blive fritaget for at bruge klageportalen, skal du sende en begrundet anmodning til Svendborg Kommune. Vi videresender herefter anmodningen til Miljø- og Fødevarerklagenævnet, som afgør, om din anmodning kan imødekommes.

Klagen skal være indgivet senest 4 uger efter, at afgørelsen er blevet offentligt annonceret. Du kan finde tilladelsen på Svendborg Kommunes hjemmeside www.svendborg.dk, og klagefristen er dermed d. 14. januar 2022 (4 uger efter tilladelsen er annonceret).

Vi giver ansøger besked, hvis afgørelsen påklages. Senest tre uger efter klagefristens udløb videresender vi klagen til behandling i Miljø- og Fødevarerklagenævnet sammen med vore bemærkninger til sagen og klagepunkterne. Vore bemærkninger sendes også til klagesagens parter.

En klage har som udgangspunkt ikke opsættende virkning. Hvis afgørelsen udnyttes i klageperioden, eller mens en eventuel klage behandles af Miljø- og Fødevareklagenævnet, sker dette på ansøgers egen regning og risiko.

Klageberettigede fremgår af husdyrbruglovens kap. 7 – er nævnt ovenfor.

Følgende er orienteret om afgørelsen:

Ansøger:

- Rubenlund Bacon ApS, Sønderskovvej 2, 5953 Tranekær, E-mail: ulrik@bremholm.dk

Naboer indenfor lugtkonsekvenszone på 380 m og tilstødende matrikler:



Myndigheder

- Styrelsen for Patientsikkerhed (stps@stps.dk)

Råd, Foreninger og organisationer:

- Danmarks Naturfredningsforening, dn@dn.dk
- Dansk Ornitologisk Forening, natur@dof.dk
- Danmarks Sportsfiskerforbund, post@sportsfiskerforbundet.dk

- Det Økologiske Råd, husdyr@ecocouncil.dk
- Danmarks Fiskeriforening, mail@dkfisk.dk
- Ferskvandsfiskeriforeningen, nb@ferskvandsfiskeriforeningen.dk

Orientering om denne afgørelse er desuden sendt til ansøgers konsulent Heidi Birch Wentzlau v/SvineRådgivningen I/S. Lokalforeningen af Dansk Ornitologisk Forening (svendborg@dof.dk) er ligeledes blevet informeret.

Søgsmål

Ønskes tilladelsen prøvet ved domstolene skal sagen være anlagt senest 6 måneder efter at afgørelsen er meddelt.

Fristen for at anlægge søgsmål er d. 17. juni 2022 (6 måneder efter tilladelsen er meddelt).

Miljøteknisk redegørelse

Denne miljøredegørelse danner grundlag for de vilkår, der meddeles i tilladelsen. Udgangspunktet for redegørelsen er den indsendte ansøgning om miljøtilladelse af husdyrbruget.

I den indsendte digitale ansøgning (skema nr.: 201694) er der gennemført beregninger for det ansøgte husdyrbrugs påvirkning af de omkringboende og de nærmeste naturområder. Endvidere er der redegjort for, hvordan husdyrbruget anvender den bedste tilgængelige teknik (BAT).

Ejendomsforhold

Ansøger og ejerforhold

Tilladelsen meddeles til husdyrbruget på Stjoul Fiskervej 4, 5700 Svendborg. Ejer pt. er Rønnelygård A/S, Bynkevej 10, 5700 Tåsinge. Ansøger og driftsherre er Rubenlund Bacon ApS ved Ulrik Bremholm, Sønderskovvej 2, 5953 Tranekær.

Ansøger er dermed ansvarlig for, at husdyrproduktionen placeres, indrettes og drives i overensstemmelse med denne tilladelse, samt at de ansatte på ejendommen er bekendt med tilladelsens vilkår.

Vurdering af samdrift med andre husdyrbrug.

Ansøger har oplyst, at han ejer en række andre ejendomme, med tilsvarende produktioner på Holmevej 4 og Bjernemarksvej 51, men at de fungerer, som deres egne selvstændige enheder og uden teknisk-, forurenings- og driftsmæssig sammenhæng. Det er derfor Svendborg Kommunes vurdering, at der ikke er tale om samdrift.

Sammatrিকulering

Det fremgår af BBR registeret, at Stjoul Fiskervej 4 ikke er sammatrিকuleret med andre ejendomme.

Biaktiviteter

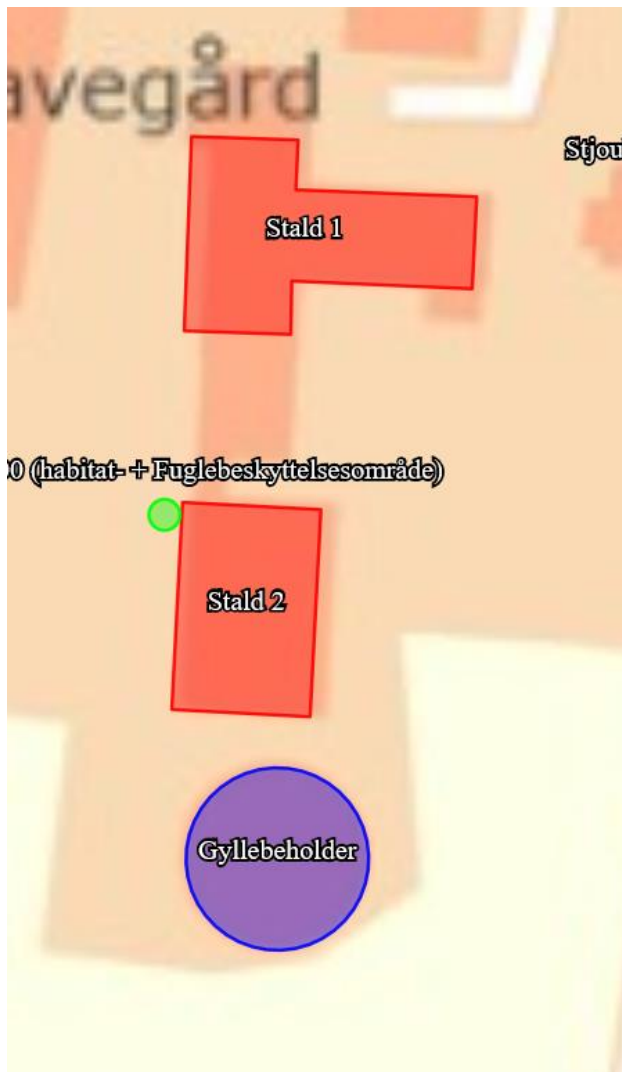
Ansøger har oplyst, at der ikke er andre aktiviteter på husdyrbruget, der er omfattet af krav om godkendelse eller tilladelse efter miljøbeskyttelsesloven eller regler udstedt i medfør af miljøbeskyttelsesloven. Svendborg Kommune har ikke oplysninger som indikerer, at der skulle være tale om biaktiviteter og vurderer derfor, at dette ikke er tilfældet.

Placering

Husdyrbrugets beliggenhed, afstandskrav og planmæssige forhold

Husdyrbruget på Stjoul fiskervej 4 er placeret i landzone 885 m syd for Bjerreby.

Placeringen af husdyranlæggets eksisterende bygninger og gødningslagre fremgår af nedenstående kort og af bilag 2:



De efterfølgende vurderinger af husdyrbrugets miljøpåvirkninger tager udgangspunkt i det eksisterende anlæg. Da der ikke opføres nyt byggeri fastsættes, der ikke særlige vilkår til indretning af anlægget.

Afstandskrav

§6-8

Produktionsarealets størrelse ændres ikke med denne tilladelse, hvilket betyder, at der ikke er en øget forurening fra husdyrbruget. Dermed kan der ses bort fra afstandskravene husdyrbruglovens i §6 og

§7

Den sydligste staldbygning er placeret indenfor et Natura 2000 område -se figuren herunder.



Afstandskravet på 10 m i forhold til Natura 2000 områder i §7 i husdyrbrugloven gælder for ammoniakfølsomme naturtyper omfattet af kategori 1 og kategori 2 jf. bilag 3 pkt. D i husdyrgodkendelsesbekendtgørelsen. Nærmeste kategori 1 eller 2 natur er en sø, der ligger ca. 689 m væk fra staldanlægget, og afstandskravet er dermed overholdt.

Varetagelse af landskab, kulturhistorie, rekreative og geologiske værdier mv.

Det fremgår af husdyrbrugloven, at loven særligt tilsigter at bevare landskabet, kultur- og bymiljøer, værdifulde bebyggelser og at de åbne kyster fortsat skal udgøre en væsentlig natur- og landskabsressource. Kulturhistoriske og rekreative værdier samt geologiske interesser betragtes oftest som en del af de landskabelige værdier. Idet der ikke opføres nyt byggeri, vil der ikke forekomme en ændring af en eventuel påvirkning af landskabet, og der fastsættes derfor ikke vilkår.

Husdyrbrugets anlæg

Produktionsareal

De eksisterende staldbygninger jf. Bilag 2 er indrettet til produktion af slagtesvin på følgende måde:

Stald	Dyretype	Totalt areal m ²	Produktionsareal m ²	Staldsystem
1	Slagtesvin	498	338	Delvist Spaltegulv 50-75 % fast gulv
2	Slagtesvin	384	312	Delvist Spaltegulv 25-49 % fast gulv

I ansøgers Miljøtekniske redegørelse fremgår placeringen af produktionsarealet i de enkelte staldafsnit.

Svendborg Kommune vurderer, at det oplyste produktionsareal i det eksisterende staldanlæg er i overensstemmelse med Svendborg Kommunes oplysninger fra det tidligere godkendte staldanlæg, oplysninger fra BBR, samt de faktiske forhold på bedriften, som det er konstateret.

Der fremgår af de efterfølgende vurderinger, at det samlede husdyrbrug ikke vil medføre en væsentlig påvirkning af miljøet, og Svendborg Kommune vurderer derfor, at der kan stilles vilkår, der tillader etablering og indretning af det ansøgte husdyrbrug. Svendborg Kommune gør opmærksom på, at ændringer af størrelse, indretning, dyretype, dyreart ikke må ske uden Svendborg Kommunes tilladelse.

Fastsættelse af vilkår

Der må anvendes et staldanlæg med et samlet produktionsareal på 650 m².

Produktionsarealet skal placeres og indrettes med staldsystem som angivet i den efterfølgende tabel, og med følgende dyrearter, dyretyper:

Stald	Dyretype	Totalt areal m ²	Produktionsareal m ²	Staldsystem
1	Slagtesvin	498	338	Delvist Spaltegulv 50-75 % fast gulv
2	Slagtesvin	384	312	Delvist Spaltegulv 25-49 % fast gulv

Drift af staldanlæg

Ifølge husdyrbrugloven skal der for husdyrbrug, der har en ammoniakemission, der er større end 750 kg N/ha/år, fastsættes vilkår, som sikrer reduktion af ammoniakemissionen ved anvendelse af den bedste tilgængelige teknik (BAT). Med udgangspunkt i den ansøgte husdyrproduktion herunder anvendt produktionsareal samt gødningsopbevaringsanlæg beregnes - i det digitale ansøgningssystem - husdyrbrugets faktiske ammoniakemission, og et tilhørende krav til BAT. Beregningen af BAT-kravet inddrager en proportionalitetsvurdering i henhold til Miljøstyrelsens vejledning mv.

Beregningerne i ansøgningssystemet viser følgende resultat for den samlede udledning af ammoniak fra husdyrbruget:

Samlet ammoniakemission fra husdyrbruget (stald og lager)

Driftstype:	Ammoniakemission fra staldafsnit (kg NH ₃ -N/år)	Ammoniakemission fra lagre (kg NH ₃ -N/år)	Ammoniakemission fra husdyrbruget (kg NH ₃ -N/år)
Ansøgt drift	1066,0	139,6	1205,6
Nudrift	1103,4	139,6	1243,0
8 års-drift	1103,4	139,6	1243,0

Det tilhørende krav til BAT er i ansøgningsystemet beregnet til:

Samlet BAT beregning ? i			
	Stalde	Lagre	Total
Samlet BAT krav (kg NH ₃ -N /år)	1066	140	1206
Faktisk emission (kg NH ₃ -N /år)	1066	140	1206
Forskel (kg NH ₃ -N /år)	-	-	0
Vejledende BAT Overholdt?	-	-	Ja

Samlet ammoniaktab for hele anlægget (alle produktioner) opnåelig ved anvendelse af BAT ? i					
	Vejl. sum (kg NH ₃ -N /år)	Ansøgers forslag (kg NH ₃ -N /år)	Ansøgers Begrundelse	Kommunens krav (kg NH ₃ -N /år)	Kommunens Begrundelse
Rediger	1066				

Det fremgår af beregningerne, at husdyrbrugets samlede ammoniakemission ikke er større end det fastsatte krav til BAT. Ansøger har, i den Miljøtekniske redegørelse beskrevet, at ammoniakemissionen ikke reduceres, som følge af anvendelse af teknologier.

Svendborg kommune vurderer, at ejendommen, med de beskrevne tiltag, lever op til husdyrbruglovens krav om anvendelse af BAT. BAT-kravet overholdes ved det anvendte staldsystem, og der stilles derfor vilkår herom. Vilkåret er fastsat i afsnittet om produktionsareal.

Ventilation

Staldanlægget er indrettet med et ventilationsanlæg med 7 afkast fordelt jævnt hen over bygningen. Miljømæssigt har ventilationssystemet betydning for lugtbelastningen i omgivelserne og ejendommens energiforbrug.

Svendborg Kommune vurderer, at der løbende bør være fokus på driften af ventilatorerne sådan, at der sikres en optimal effekt og begrænset energiforbrug. Ansøger har oplyst, at det er almindelig praksis, at ventilationsanlæg rengøres og vedligeholdes løbende - og ved skift af dyr i et staldafsnit. Det er Svendborg Kommunes vurdering, at den almindelige praksis, om rengøring og vedligehold vil sikre, at ventilationsanlægget fungerer optimalt, og der stilles derfor ikke særlige vilkår til indretning eller drift af ventilationsanlægget.

Rengøring

Formålet med rengøring af stalde er at nedsætte smittetrykket i besætningen, men også at reducere eventuelle miljømæssige gener i form af f.eks. lugt, støv og fluer.

For at begrænse de miljømæssige gener er det Svendborg Kommunes vurdering, at staldanlægget til skal renholdes og rengøres, så der opnås en god staldhygiejne og de miljømæssige gener begrænses. Der stilles vilkår herom. Dette vil blandt andet, indebære, at stier holdes tørre, samt at stalde og fodringsanlæg holdes rene.

Ansøger har redegjort for, at staldanlægget rengøres efter hvert holdskift. Svendborg Kommune vurderer, at den valgte metode og hyppighed af rengøring umiddelbart vil sikre en god staldhygiejne.

Staldanlægget skal renholdes og rengøres i et omfang, så der til hver en tid opnås en god staldhygiejne, og de miljømæssige gener begrænses.

Miljøpåvirkning fra husdyrbrugets anlæg

I forhold til ammoniakdeposition til naturområder og i særlige tilfælde også i forhold til lugt vurderes belastningen i henhold til emissionen fra produktionsarealet ved nudriften og 8 års driften.

Ansøger har oplyst følgende nudrift og 8 årsdrift.

- Nudrift 1205,6 Kg N
- 8-årsdrift: 1243,0 Kg N

Svendborg Kommune vurderer, at oplysningerne for nudriften og 8-årsdriften, der er opgivet i den digitale ansøgning er korrekte, og at disse kan danne grundlag for de efterfølgende vurderinger.

Ammoniakdeposition til naturområder

Ansøger har udpeget en række naturområder, og husdyrbrugets ammoniakdeposition er beregnet hertil. De valgte naturområder fremgår af kort under de enkelte beskrivelser af natur-kategorierne.

Svendborg Kommune vurderer, at der derudover ligger fire §3-beskyttede naturområder indenfor ca. 500 m af husdyrbruget. Naturområderne er ikke omfattet af husdyrbruglovens kategori 1, 2 og 3. naturområder. Det er Svendborg Kommunes vurdering, at der skal gennemføres en vurdering af husdyrbrugets eventuelle påvirkning af disse naturområder, og der er med udgangspunkt i ansøgers oplysninger gennemført en beregning af ammoniakdepositionen til disse naturområder.

I forhold til de gennemførte beregninger af ammoniakdepositionerne vurderer Svendborg Kommune, at oplysninger om kildehøjder, ruhed og kumulation, er korrekte.

Resultatet af de gennemførte beregninger fremgår af den efterfølgende tabel.

totaldeposition i alle naturpunkter der er angivet.

Kort Liste- og resultatvisning Kort i fuld skærm

Samlet resultat af ammoniakberegninger ? 1

Samlet emission: **1205,6** (kg NH₃-N/år) Meremission (8 års-drift): **-37,4** (kg NH₃-N/år) Meremission (nudrift): **-37,4** (kg NH₃-N/år)

Oversigt af naturpunkter ? 1

Navn:	Kategori:	Opretter:	Kumulation:	Ruhed natur:	Merdeposition (kg N/ha/år):		Totaldeposition (kg N/ha/år):	
					8-års drift	Nudrift:		
strandeng Natura 2000	Kategori 3	Sagsbehandler	0	S	0,0	0,0	0,1	▼
overdrev 2	Kategori 2	Sagsbehandler	0	S	0,0	0,0	0,0	▼
overdrev 1	Kategori 2	Sagsbehandler	0	S	0,0	0,0	0,0	▼
kransnålalgesø 1	Kategori 1	Sagsbehandler	0	V	0,0	0,0	0,1	▼
NAT 2000 - Strandeng S	Kategori 1	Ansøger	0	Bn	0,0	0,0	0,0	▼
NAT 2000 - Strandeng Ø	Kategori 1	Ansøger	0	Bn	0,0	0,0	0,1	▼
NAT 2000 - Standeng SØ	Kategori 1	Ansøger	0	Bn	0,0	0,0	0,1	▼
NAT 2000 - Strandeng SV	Kategori 1	Ansøger	0	Bn	0,0	0,0	0,1	▼
§3 sø 3	Kategori 3	Sagsbehandler	0	S	0,0	0,0	0,2	▼
ammoniak følsom skov	Kategori 3	Sagsbehandler	0	S	0,0	0,0	0,0	▼
§3 sø2	Kategori 3	Sagsbehandler	0	S	0,0	0,0	0,5	▼
Beskyttet sø	Kategori 3	Ansøger	0	V	-0,1	-0,1	1,8	▼
Kategori 1 overdrev	Kategori 1	Ansøger	0	Bn	0,0	0,0	0,0	▼
Kategori 1 Kransnålalge sø	Kategori 1	Ansøger	0	V	0,0	0,0	0,0	▼
Mose NV	Kategori 3	Ansøger	0	Mk	0,0	0,0	0,0	▼
Mose NØ	Kategori 3	Ansøger	0	Bn	0,0	0,0	0,0	▼
Natura 2000 (habitat- + Fuglebeskyttelsesområde)	Kategori 1	Ansøger	0	Bn	-0,1	-0,1	8,2	▼

Resultatet opnås med udgangspunkt i, at der er indregnet en ammoniak-reducerende effekt for så vidt angår:

- Anvendt staldsystem

Der er i afsnittet om *Produktionsareal og Drift af anlæg* fastsat vilkår herom.

Kategori 1-natur

Kategori 1-natur er de Natura 2000-naturtyper, som er omfattet af husdyrbruglovens § 7, stk. 1, nr. 1. Det er de ammoniakfølsomme naturområder, der er udpegningsgrundlag for det internationale naturområde, og som Naturstyrelsen har kortlagt i forbindelse med Natura 2000-planlægningen.

Ifølge husdyrbrugloven må den totale kvælstofdeposition maksimalt må udgøre 0,7 kg N/ha/år, dog 0,4 eller 0,2 kg N/ha/år, hvis der findes 1, eller mere end 1 husdyrbrug i nærheden.

Ansøger har udpeget følgende kategori 1 naturpunkter og Svendborg Kommune har tilføjet et punkt

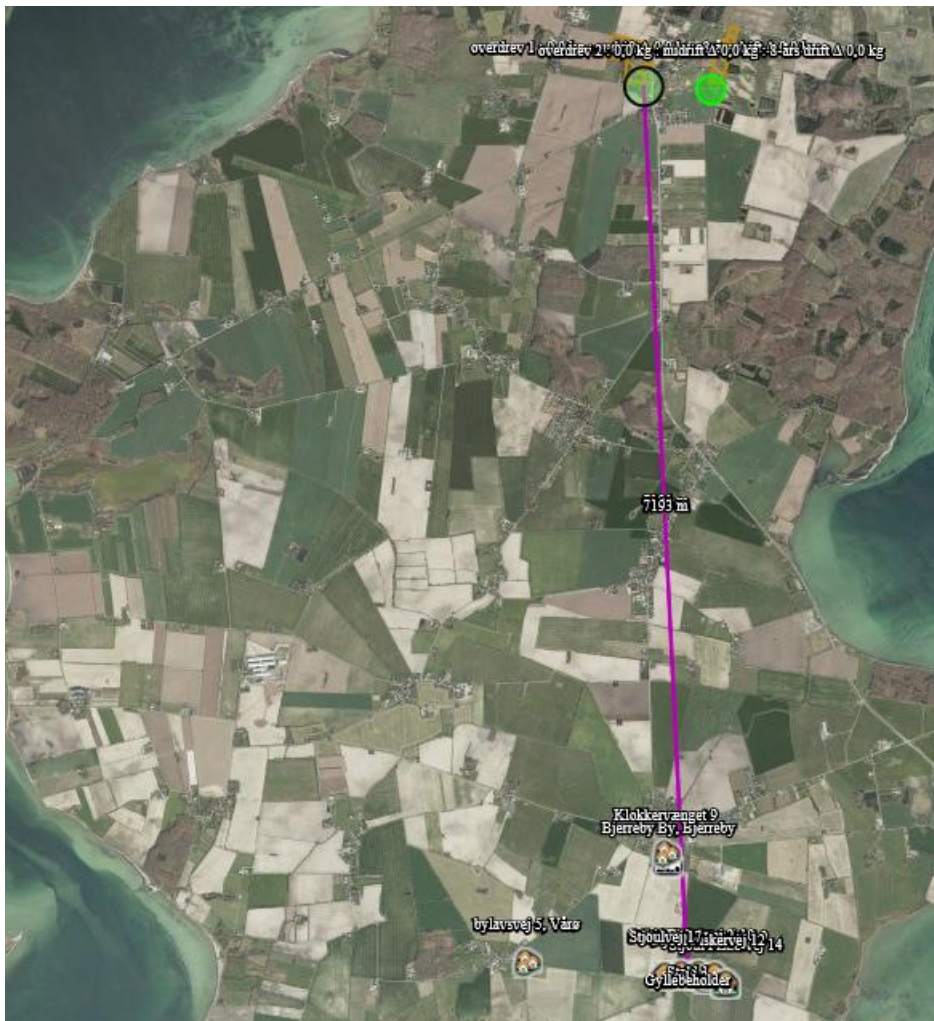


Totaldepositionen til naturområde "Kategori 1 overdrev" er 0,0 Kg N, for "Kransnålalge sø 1" er det 0,1 Kg N og for "Kategori 1 Kransnålalge sø" 0,0 Kg N. Dermed overholdes alle husdyrbruglovens grænseværdier for kategori 1 natur (0,2-0,7 kg N/ha/år).

Kategori 2-natur

Kategori 2-natur er ammoniakfølsom natur beskyttet af Naturbeskyttelseslovens § 3 og beliggende udenfor Natura 2000-områder f.eks. højmoser og lobeliesøer, § 3-beskyttede heder større end 10 ha, og § 3- beskyttede overdrev større end 2,5 ha. Husdyrbrugloven krav til kategori 2 natur er en maksimal totaldeposition på 1,0 kg N/ha/år.

Ansøger har ikke udpeget kategori 2 naturområder. Kommunen har tilføjet følgende to områder.



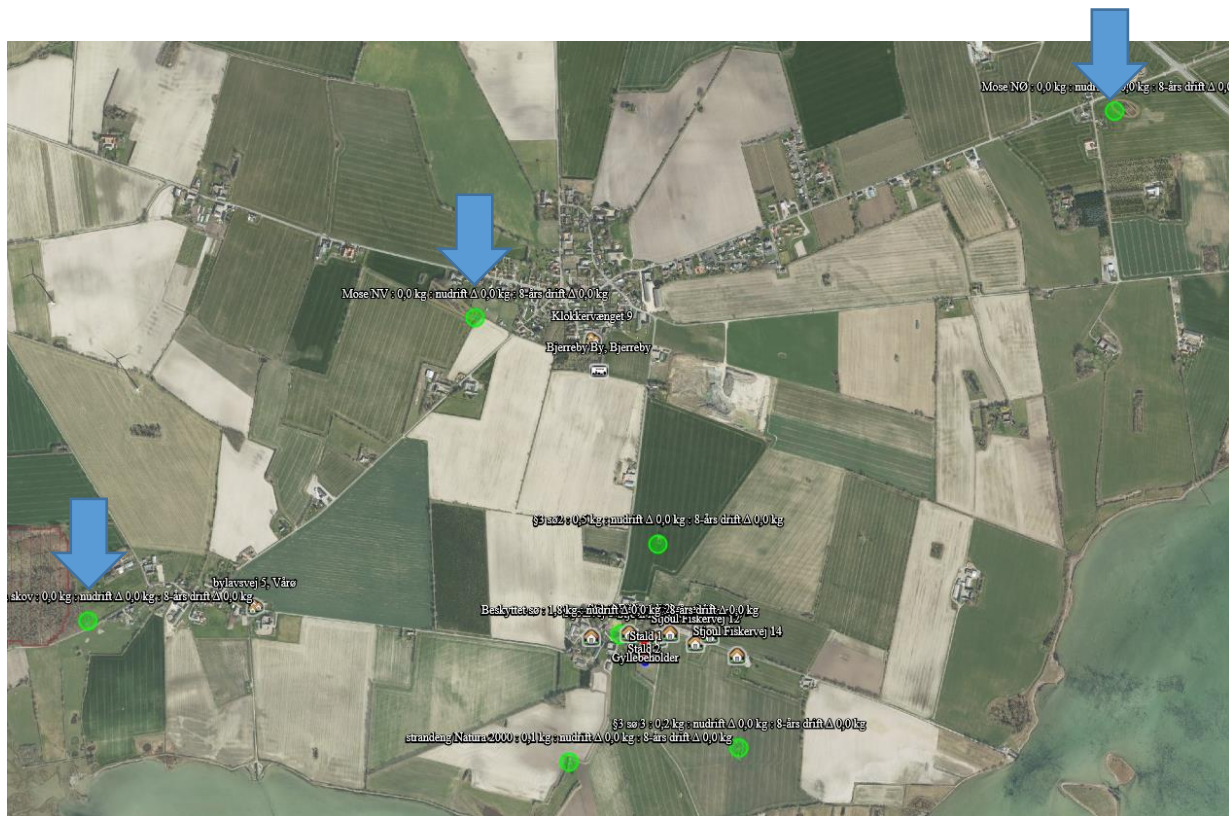
Begge naturområder er overdrev som ligger 7 km nord for ejendommen. Merdeposition til naturområdet er 0,0 kg N/ha/år, og dermed overholdes husdyrbruglovens krav til kategori 2 natur.

Kategori 3-natur

Kategori 3-natur er ammoniakfølsomme naturtyper udenfor Natura 2000-områder, som ikke allerede er omfattet af kategori 1 og 2. Det vil sige § 3-beskyttede heder, moser og overdrev, og derudover også ammoniakfølsomme skove. Enge og strandenge regnes ikke for ammoniakfølsom natur, og er derfor ikke omfattet af Kategori 3.

I henhold til husdyrbrugloven kan kommunen stille krav om maksimal merdeposition til denne type af naturområder, dog ikke under 1,0 kg N/ha/år.

Ansøger har udpeget følgende Kategori 3 naturpunkter:



De nærmeste kategori 3 områder er mose NV, ammoniakfølsom skov mod sydvest og mose NØ. Husdyrbruget bidrager ikke med en ammoniakdeposition til disse naturområder.

Øvrig natur - §3-beskyttede naturområder

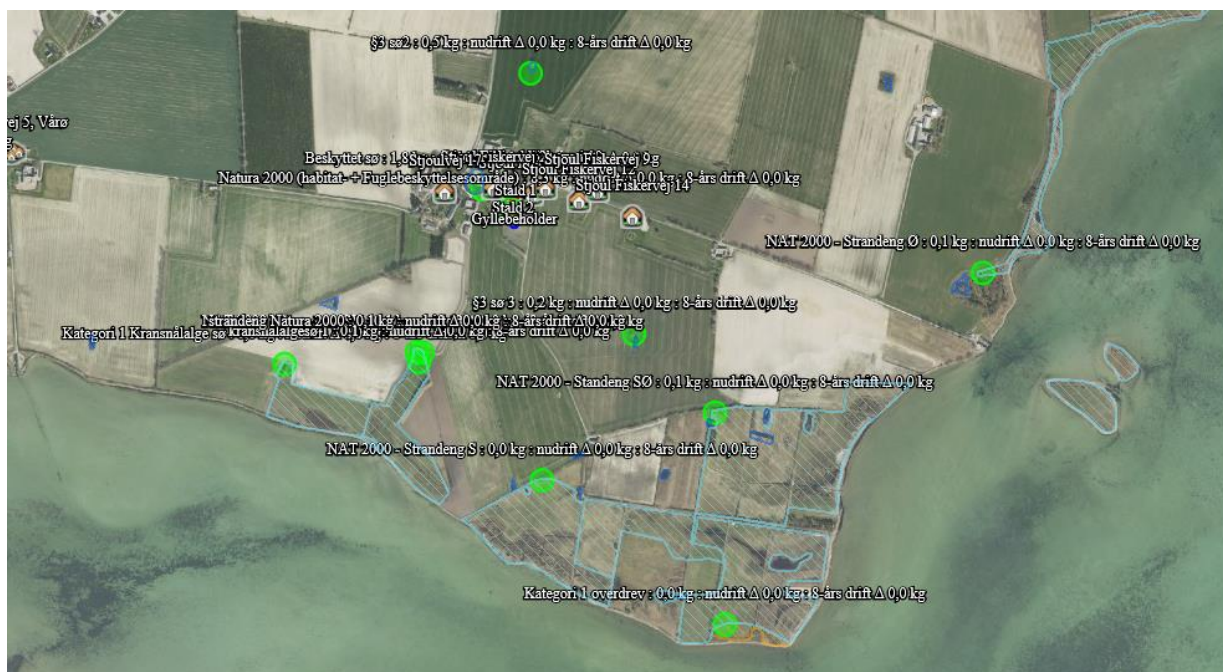
Der er flere §3 søer indenfor 500 m af husdyrbruget. Da produktionsarealet er uændret i forhold til nudriften vil husdyrbruget med denne godkendelse ikke bidrage til en merdeposition til disse søer. Der er dermed ikke risiko for en tilstandsændring af naturområderne, og Naturbeskyttelseslovens bestemmelser for §3-beskyttet natur er dermed varetaget.

Øvrig natur - udpegningsgrundlag for NATURA 2000-område

Syd for husdyrbruget ligger Natura 2000 området "Det Sydfynske Øhav". Nærmeste naturområde indenfor NATURA-2000 området, som ikke er omfattet af husdyrbruglovens naturkategorier, er de tidligere beskrevne søer og flere strandenge, hvoraf den nærmeste ligger 470 m syd for husdyrbruget. Strandengene er udpegningsgrundlag for Natura 2000 området. Totaldepositionen til de tre nærmeste enge er 0,1 kg N/ha/år. Der er ikke merdeposition til områderne. Strandenge er ikke ammoniakfølsomme og deres tålegrænse er 30-40 kg N⁵. Baggrundsbelætsningen i området er omkring 13 Kg N. Det ansøgte projekt vil dermed ikke medføre nogen påvirkning af de konkrete naturområder.

På den baggrund vurderer Svendborg Kommune, at det ansøgte projekt hverken i sig selv eller i forbindelse med andre planer og projekter kan påvirke NATURA 2000 området.

⁵ Notat fra DCE: Nationalt Center for Miljø og Energi, Århus Universitet. Opdatering af imperiske tålegrænser, dato 6. september 2018.



Samlet vurdering

Svendborg Kommune vurderer, at kravene om maksimalt tilladt totaldeposition for kategori 1- og kategori 2-natur er overholdt.

Svendborg Kommune vurderer, at der ikke er grundlag for at fastsætte krav til maksimal merdeposition i forhold til andre omkringliggende ammoniakfølsomme naturområder såsom ammoniakfølsomme skove, kategori 3-natur og § 3 natur.

Svendborg Kommune vurderer samlet set, at udvidelsen ikke vil medføre en påvirkning af internationale naturbeskyttelsesområder, ammoniakfølsomme skove og naturområder omfattet af naturbeskyttelseslovens § 3 og husdyrbruglovens § 7. Der stilles derfor ikke vilkår i forhold til driften.

Påvirkning af arter med særligt strenge beskyttelseskrav (bilag IV-arter)

I Danmark findes der 76 dyre- og plantearter, der er omfattet af EF-Habitatdirektivets⁶ Bilag IV. Disse Bilag IV-arter er særlig strengt beskyttet i deres naturlige udbredelsesområde. Beskyttelsen indebærer forbud mod beskadigelse eller ødelæggelse af arternes levesteder, yngle- og rasteområder, både indenfor og udenfor Natura 2000-områderne. Beskyttelsen skal sikre, at arterne kan opnå "gunstig bevaringsstatus".

Idet der på husdyrbruget ikke foretages fysiske ændringer i form af byggeri eller fældning af træer mv. og at det i afsnittet herover er vurderet, at de omkringliggende naturområder ikke påvirkes af ændringerne på husdyrbruget, vurderes det samlet, at det ansøgte projekt ikke kan beskadige eller ødelægge yngle- eller rasteområder i det naturlige udbredelsesområde for Bilag IV-arter, jf. gældende habitatbekendtgørelse⁷. Der stilles derfor ikke vilkår i forhold til områdets særligt beskyttede arter.

⁶ Rådets direktiv 92/43/EØF af 21. maj 1992 om bevaring af naturtyper samt vilde dyr og planter med senere ændringer.

⁷ Bekendtgørelse nr. 1595 af 6. december 2018 om udpegning og administration af internationale naturbeskyttelsesområder samt beskyttelse af visse arter.

Lugt

Den primære kilde til lugt fra dyrehold er lugtemission fra stalde. Der vil også kunne forekomme lugt fra gødningsopbevaringsanlæg og ved udbringning. Der foreligger dog kun data og modeller, der kan beregne lugtbelastningen fra stalde til omgivelserne. Det betyder, at lugtgener fra gødningsopbevaringsanlæg og ved udbringning primært reguleres ved generelle regler om bl.a. flydelag/overdækning af gyllebeholder, samt tidspunkter for, hvornår husdyrgødning må udbringes jf. husdyrgødningsbekendtgørelsen.

Lugtbelastningen fra stalde angives ved en række beregnede geneafstande og tilhørende genekriterier. Afstanden til naboer skal være længere end de beregnede geneafstande for, at genekriterierne kan overholdes. Husdyrbruglovens genekriterier er fastlagt i forhold til enkeltboliger, samlet bebyggelse⁸ og lokalplanlagt boligområde m.v.⁹ i landzone og byzone/sommerhusområde.

Ifølge husdyrbrugloven reduceres de modelberegne geneafstande, hvis husdyrbruget er placeret nord for de omkringboende. Omvendt forøges geneafstanden, hvis der er andre husdyrbrug over 75 DE, indenfor 300 m fra byzone og lign. eller samlet bebyggelse eller 100 m fra enkeltliggende boliger.

Beregningen af geneafstandene foretages både med NY model¹⁰ og FMK-modellen¹¹. Den model, der beregner den længste geneafstand anvendes. Der er for hver beregningsmodel fastsat tilhørende genekriterier.

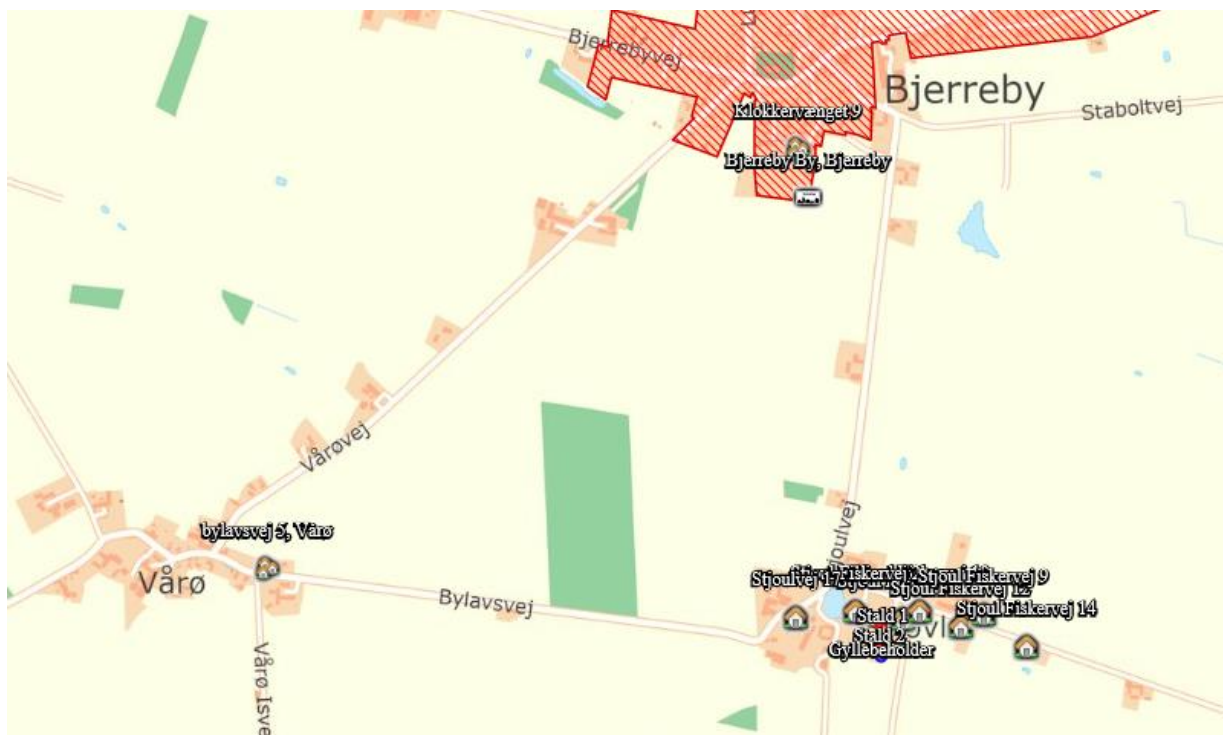
Ansøger har beskrevet og vurderet hvor nærmeste enkeltliggende boliger, samlede bebyggelse samt byzone er beliggende. Det efterfølgende oversigtskort viser placeringen af de udpegede boliger og områder.

⁸ Beboelsesbygninger på ejendomme uden landbrugspligt, som ikke ejes af den ansvarlige for driften, hvor der inden for en afstand af 200 m ligger flere end 6 beboelsesbygninger på hver sin ejendom uden landbrugspligt, som ikke ejes af den ansvarlige for driften.

⁹ Lokalplan i landzone, der er udlagt til boligformål, blandet bolig- og erhvervsformål eller til offentlige formål med henblik på beboelse, institutioner, rekreative formål og lign.

¹⁰ Tager udgangspunkt i ny lugtvejledning og OML-Operationelle Multi Luftforureningsmodel

¹¹ Vejledende retningslinier for vurdering af lugt og begrænsning af gener fra stalde, FMK 2. udgave maj 2002.



Udklip fra husdyrgodkendelse.dk med placering af nabo, samlet bebyggelse og sommerhusområde – markeret med blå pile.

Svendborg Kommune har vurderet, at de valgte udpegninger er korrekte.

Ansøger har i ansøgningssystemet gennemført en beregning af lugtbelastningen ved ovenstående beregningspunkter, og resultatet fremgår af den efterfølgende tabel:

Bebyggelse	Kumulation	Model	Ukorrigeret geneafstand (m)	Korrigeret geneafstand (m)	Vægtet gennemsnitsafstand (m)	Genekriterie overholdt	
Stjoul Fiskervej 10	0	NY	99,4	99,4	92,9	Nej	▼
Stjoul Fiskervej 12	0	NY	99,4	99,4	167,3	Ja	▼
Stjoul Fiskervej 14	0	NY	99,4	99,4	306,5	Ja	▼
Stjoul Fiskervej 2	0	NY	99,4	99,4	70,3	Nej	▼
Stjoul Fiskervej 6	0	NY	99,4	99,4	54,4	Nej	▼
Stjoul Fiskervej 9	0	NY	99,4	99,4	217,5	Ja	▼
Stjoulvej 17	0	NY	99,4	99,4	181,6	Ja	▼
bylavvej 5, Vårø	0	FMK	169,6	169,6	1292,7	Ja	▼
Klokkervænget 9	0	FMK	169,6	169,6	1022,5	Ja	▼
Bjerreby By, Bjerreby	0	FMK	301,7	301,7	917,8	Ja	▼

Forklaring til samlet resultat af lugtberegning

Gul: Genekriterie er ikke overholdt, men der kan søges om dispensation jf. § 33 ("50 % reglen").

Konsekvenszone: 380 m

Som det fremgår af ovenstående lugtberegning, er genekriteriet overholdt til byzone og samlet bebyggelse, men ikke til de tre nærmeste naboer Stjoul Fiskervej 2, 6 og 10. Ansøger har bedt om, at ansøgningen bliver vurderet efter husdyrbruglovens § 33 stk. 1 ("50 % reglen").

Ansøgers har redegjort for, at 50% reglen kan anvendes med følgende begrundelse:

"Til tre af de syv omkringliggende naboer er lugtgene-kravet overholdt ved anvendelse af 50 %-reglen. Der kan efter husdyrgodkendelsesbekendtgørelsens § 32 søges om dispensation (50 %-reglen). Der argumenteres for, at de omkringliggende naboer ikke udsættes for en forøget lugtmission, da der ikke sker nogen ændringer eller udvidelser på ejendommen.

Der sker ingen øget forurening til omgivelserne, naboerne er derfor ikke stillet dårligere ved ansøgt drift end i dag. Ny faglig viden anfører, at lugtmissionen kun forøges, hvis der er et større produktionsareal i ansøgt drift. Hvis der ikke er et større produktionsareal, og der er tale om den samme dyretype før og efter, sker der ikke en forøgelse af lugtgenerne fra stalden, selvom der produceres flere dyr. Det ansøgte er ikke sammenligneligt med en nyetablering, men er derimod en produktionstilpasning i eksisterende bygningsmasse. Desuden er også, at der her er tale om et bestående lovligt anlæg i uændret drift."

Når husdyrlovens genekriterier ikke kan overholdes, vil der ifølge Miljøstyrelsens vejledning være tale om, at husdyrproduktionen som udgangspunkt medfører en væsentlig påvirkning af omgivelserne, og der bør derfor meddeles afslag på ansøgningen om udvidelse af husdyrproduktionen. Dog findes der den mulighed, at mindre produktionsmæssige ændringer kan tillades, hvis 50 % - reglen opfyldes.

Nedenfor er indsat et udklip fra Miljøstyrelsens husdyrvejledning om denne regel:

Godkendelse selvom lugtgenegrænserne ikke overholdes (50 %-reglen) ¶

Det fremgår af husdyrgodkendelsesbekendtgørelsens bilag 3, at "Såfremt den beregnede geneafstand er større end den faktuelle afstand skal der gives afslag. I enkelte tilfælde kan der dog meddeles godkendelse f.eks. hvis den ansøgte husdyrproduktion medfører uændrede eller færre lugtgener end den eksisterende produktion samtidig med at afstanden til omboende er længere end 50 % af den beregnede geneafstand". Der skal være uændrede eller færre lugtgener i forhold til alle typer omboende (alle nabobebyggelser, alle samlede bebyggelser og alle zoneområder osv.).

Hensigten med bestemmelsen er, at give mulighed for at eksisterende husdyrproduktioner kan foretage enkelte produktionsmæssige tilpasninger, hvis lugtgenerne ikke forøges.

I den konkrete sag er 50 % af den beregnede geneafstand til nærmeste nabo 49,7 m. Da afstanden til nærmeste nabo er 54,4 m, er afstanden altså mere end 50 procent af den beregnede geneafstand.

De øvrige to kriterier om, at den samlede lugtmissionen ikke øges i forhold til nudrift og at lugtmissionen i nærmeste staldafsnit ikke øges, kan også overholdes, da produktionsarealet, gulvtype og dyretypen ikke ændres i det ansøgte projekt. For alle øvrige naboer er den beregnede geneafstand mindre end den faktiske afstand.

Udover, at ovenstående betingelser er opfyldt, skal Svendborg kommune foretage en konkret vurdering af, om 50%-reglen kan anvendes. Svendborg Kommune lægger her vægt på, at der er tale om en overførsel af en eksisterende produktion - hvor ansøger har opnået en større effektivitet- til den nye stiplads-model, som giver landmanden mulighed for fleksibilitet i husdyrproduktionen indenfor det eksisterende anlæg. Det er dermed Svendborg Kommunes vurdering, at der er tale om en mindre produktionsmæssig tilpasning, hvilket berettiger til, at 50% - reglen kan anvendes i denne konkrete tilladelse.

Støj

Det er Svendborg Kommunes vurdering, at støj fra husdyrbrug skal håndteres og vurderes i henhold til Miljøstyrelsens gældende vejledninger om "Ekstern støj". Det betyder blandt andet, at der i miljøgodkendelsen skal fastsættes støjgrænser, der sikrer, at omgivelserne ikke belastes med støj, der er større end støjgrænserne. Samtidig skal der gennemføres en vurdering af, om de fastsatte støjgrænser kan overholdes. Denne vurdering tager udgangspunkt i ansøgers oplysninger om *støjmissionen*, og Svendborg Kommunes orienterende beregning af *støj-immissionen* (støjbelastning) i de nærmeste omgivelser.

Emissionen bestemmes med udgangspunkt i oplysninger om de væsentligste støjkilder herunder placering, kildestyrke, driftstid, afskærmning mv. Immissionen bestemmes ved beregning med udgangspunkt i emission, afskærmning, afstands-dæmpning mv.

Støj fra husdyrbrug forekommer dels fra selve driften og dels fra transport til og fra ejendommen. Det betyder, at driftsstøjen inkluderer støj fra stationære støjkilder og fra den interne transport på ejendommen.

I vedlagte bilag 4 fremgår oplysninger om emission og beregning af immissionen.

Støjgrænser

Det fremgår af Miljøstyrelsens gældende vejledning om "Ekstern støj" 5/1984, at der for landbrugsejendomme i det åbne land, kan anvendes støjgrænser for blandet bolig- og erhverv, men at

man samtidig i det åbne land skal foretage en individuel vurdering af hvilke støjgrænser, der er relevante.

Husdyrbruget på Stjoul Fiskervej 4, 5700 Svendborg er placeret i landsbyen Stjoul på Tåsinge. Området ligger i landzone og er ikke lokalplanlagt. Afstanden til nærmeste nabobeboelse er 26 m, og afstanden til byzone er 885 m.

Det vurderes, at området omkring ejendommen har karakter af blandet bolig- og erhvervsområde, idet, der ligger flere ejendomme med bygninger med erhvervsmæssige funktioner. Der fastsættes derfor støjgrænser svarende til blandet bolig- og erhvervsområde. På grund af den store afstand til byzone fastsættes, der ikke støjgrænser for denne type område. De fastsatte støjgrænser fremgår af tabel 4.2.

Mandag-fredag kl. 7-18 (8 timer)	Alle dage kl. 18-22 (1 time)	Alle dage kl. 22-7 (½ time)	Alle dage kl. 22-7 Maksimal værdi
Lørdag kl. 7-14 (7 timer)	Lørdag kl. 14-18 (4 timer)		
	Søn- og helligdag kl. 7-18 (8 timer)		
55 dB(A)	45 dB(A)	40 dB(A)	55 dB(A)

Støjbidraget (bortset fra maksimalværdien) måles som det ækvivalente, konstante, korrigerede støjniveau i dB(A) (referencydtrykket 20 µPa). Tallene i parenteserne angiver midlingstiden inden for den pågældende periode.

Svendborg Kommune vurderer, at der skal stilles vilkår om, at Miljøstyrelsens vejledende støjgrænser skal overholdes.

Støjemission

Ansøger har redegjort for støjemissionen ved at oplyse om de primære støjkilder og kildernes driftstid og placering. Der er tale om følgende kilder:

- Ventilationsanlæg
- Indblæsning af foder
- Gyllepumpe fra fortank til beholder
- Kompressor, indendørs
- Foderanlæg, indendørs

Svendborg kommune vurderer, at støj fra indendørs kilder ikke udgør et væsentligt støjbidrag, og der ses derfor i den efterfølgende vurdering bort fra disse kilder. Bidraget fra de øvrige kilder indgår i den samlede vurdering af støjbelastningen i omgivelserne.

Intern transport

Intern transport kan også bidrage til støjbelastningen i omgivelserne. Det er i ansøgningen oplyst, at der årligt vil kunne forekomme ca. 236 transporter om året inklusiv gylletransporter. Ansøger vurderer, at der udenfor sæsonen for gyllekørsel i et *worst case* tilfælde kan forekomme ca. 2-3 transporter pr. uge svarende til ca. 1 transport hver anden dag. I perioden, hvor der køres gylle kan der forventes ca. 9-10 ekstra transporter pr. dag, men dog i en meget begrænset periode svarende til ca. én uge i forår og efterår.

Ansøger har oplyst, at fodertransporter og afhentning af dyr vil forekomme i dagtimerne. Levering af smågrise og døde dyr kan forekomme både i nat- og dagtimerne. Levering af smågrise kan forekomme op til 12 gange om året, og døde dyr afhentes ugentligt.

Afstanden fra de nærmeste naboer mod øst – se det efterfølgende oversigtskort - og til den interne daglige transportrute på Stjoul Fiskervej 4 er ca. 30 – 75m – se afsnit om transport. Svendborg Kommune vurderer, at transportruten på ejendommen vil være ca. 100 m svarende til, at der køres ind til udleveringsrummet eller fodersiloer og retur igen.

For lastbiler, der kører med en gennemsnitlig hastighed på ca. 10-20 km/t har Miljøstyrelsens referencelaboratorium målt en gennemsnitlig kildestyrke på 97 dB(A)¹². Med udgangspunkt i disse data kan der alene for den interne transport beregnes en tilnærmelsesvis belastning ved nærmeste nabo i nattimerne på mellem 41-44dB(A) (- inkl. en skønnet usikkerhed på +5dB(A)). Belastningen er beregnet som en punktkilde ca. midtvejs på den interne transportrute. Det er i beregningen forudsat, at døde dyr og smågrise henholdsvis ikke hentes og leveres indenfor samme referenceperiode om natten. Med udgangspunkt i den gennemførte overslagsberegning vurderes det, at der ikke kan ses bort fra støjbidraget fra den interne transport i nattimerne. Sammenholdes bidraget med det støjbidrag, der opnås ved ventilation af staldanlægget – også på dage med lav ventilation – er det sandsynligt, at støjgrænsen på 40 dB(A) ikke kan overholdes ved den nærmeste nabo mod øst.

Der er tale om transport, som forekommer ugentligt og månedligt året rundt, og samlet er det Svendborg Kommunes vurdering, at der vil være tale om en væsentlig påvirkning i nattimerne, som er den mest støjfølsomme periode i døgnet. Hertil skal også bemærkes, at transportruten ind til Stjoul Fiskervej 4 går tæt forbi de to nærmeste naboer mod øst, og at der dermed også vil være en påvirkning i forbindelse med ind- og udkørsel til ejendommen – se afsnit om transport. Da ansøger har oplyst, at levering af smågrise og afhentning af døde dyr, også kan forekomme i dagperioden – er det Svendborg Kommunes vurdering, at det vil være muligt at tilrettelægge det sådan, at alle transport afvikles i dagperioden. Der stilles derfor samlet vilkår om, at transport med foder og dyr må foregå på hverdage fra kl. 07.00-18.00 og om lørdagen fra kl. 07.00-14.00¹³.

Ansøger har ved høringen af et udkast til afgørelse bemærket, at det ikke er muligt for ejer at stille krav til kørselsplanlægningen i eksterne firmaer. Svendborg Kommune har på den baggrund kontaktet SPF-Danmark, som oplyser, at levering og afhentning af grise vil blive planlagt i overensstemmelse med en myndigheds krav, når ejer oplyser herom. DAKA-Secanim der afhenter døde dyr, er tilsvarende kontaktet, og oplyser, at transportruten ofte tilrettelægges fra dag til dag efter de ejendomme, som anmoder om afhentning af dyr. Begge firmaer oplyser, at dato og tidspunkt for afhentning/levering af dyr registreres, og at data vil være tilgængelige for landmanden, hvis han anmoder herom. Ansøger har oplyst, at DLG fodertransporter på samme måde har mulighed for at fremskaffe data om dato og tidspunkt. Det er på baggrund af de indhentede oplysninger fra transportfirmaerne fortsat Svendborg Kommunes vurdering, at det med information og dialog med de eksterne firmaer er muligt, at tilrettelægge transporterne sådan, at disse afvikles i dagperioderne. I den sammenhæng har Svendborg Kommune også tillagt det betydning, at det fremgår af de indkomne høringssvar, at den nærmeste bolig ved ind- og udkørselsvejen oplever gener ved tung transport til og fra ejendommen.

¹² Rapport nr. 21, Støj fra lastbiler, målinger 2008, Miljøstyrelsens Referencelaboratorium

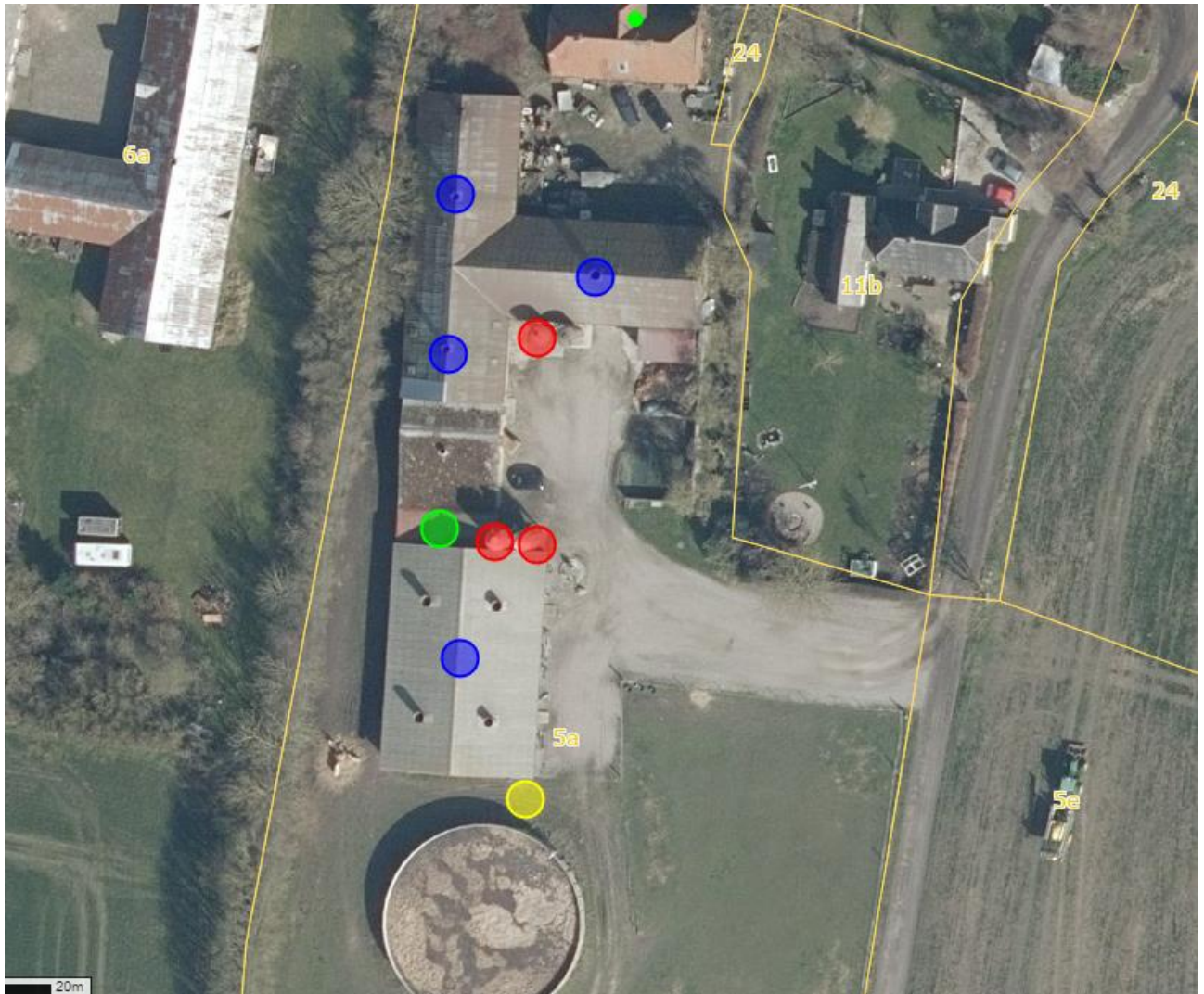
¹³ Vilkår fastsættes i overensstemmelse med, at det af afgørelse NMK-130-00194, fremgår, at der kan fastsættes tidspunkter for, hvornår transport med grise og foder må foregå. Der er her tale om regulering af transport fra 3. mand.

Ud fra en proportionalitetsbetragtning vurderes det desuden, at hensynet til de nærmeste omkringboende, og den effekt, der opnås ved vilkårsfastsættelsen, vejer tungest sammenlignet med den logistiske planlægning, som ansøger pålægges.

I dagtimerne vil støjbidraget fra transporter midles over en længere referenceperiode, og det er Svendborg Kommunes vurdering, at i denne periode vil der være tale om et ubetydeligt støjbidrag (-driftstiden vil i perioder uden gyllekørsel være væsentligt under 1%), og der kan derfor ses bort fra støjbidraget fra intern transport i dagtimerne. I perioden med gyllekørsel kan antallet af transporter være lidt højere, og der kan forekomme et mindre støjbidrag herfra. Da der imidlertid er tale om en forholdsvis begrænset periode på året er det Svendborg Kommunes vurdering, at der også kan ses bort fra støjbidraget ved gyllekørsel.

Stationære støjkilder.

Placeringen af de stationære støjkilder fremgår af det efterfølgende oversigtskort.



Blå prikker: Ventilationsafkast på den nordlige staldbygning, og centrum for ventilationsafkast på den sydlige staldbygning. Røde prikker: Foderindblæsning ved 3 fodersiloer. Gul prik: Gyllepumpe fra fortank til beholder. Grøn prik: ind- udlevering af dyr.

Støj-immission

Med udgangspunkt i de væsentligste støjkilder, placeringen og driften af disse har Svendborg Kommune gennemført en orienterende beregning af støjbelastningen i de punkter, der fremgår af det efterfølgende oversigtskort.



R1, Stjoul Fiskervej 6, R2: Stjoul Fiskervej 10, R3: Stjoul Fiskervej 2.
Beregningspunktet placeres 15 m fra bolig i retning mod støjkilderne.

Beregningen er gennemført med Svendborg Kommunes støjberegningsværktøj, der er udarbejdet af det tidligere Grontmij/Carl Bro, som akkrediteret støjrådgiver.

Svendborg Kommune gør opmærksom på, at den gennemførte beregning af anlæggets støjbelastning i omgivelserne kan sidestilles med en orienterende støjmåling. Beregningen kan derfor udelukkende anvendes til at vurdere, om der er behov for en egentlig støjdokumentation "Miljømåling – ekstern støj" efter gældende bekendtgørelser og Miljøstyrelsens gældende vejledninger. En sådan dokumentation kan udelades, hvis det med stor sandsynlighed kan fastslås, at de fastsatte støjgrænser overholdes.

Beregningsforudsætninger fremgår af bilag 4 og resultatet af den gennemførte beregning fremgår af den efterfølgende tabel:

Beregningspunkt	Mandag-fredag kl. 7-18 (8 timer) Lørdag kl. 7-14 (7 timer)	Alle dage kl. 18-22 (1 time) Lørdag kl. 14-18 (4 timer) Søn- og helligdag kl. 7-18 (8 timer)	Alle dage kl. 22-7 (½ time)
Støjgrænser	55 dB(A)	45 dB(A)	40 dB(A)
R1	68 (63)	42 (37)	42 (37)
R2	60 (55)	33 (28)	33 (28)
R3	52 (47)	37 (32)	37 (32)

Det skønnes, at beregningerne er behæftet med en usikkerhed på +/- 5 dB(A). Såfremt det med rimelig sikkerhed skal kunne fastslås, at de fastsatte støjgrænser kan overholdes – og at en egentlig støjdokumentation kan undlades - skal resultatet plus usikkerheden være mindre end eller lig med de fastsatte støjgrænser. Tal i parentes angiver beregningsresultatet uden usikkerheden.

Under hensyntagen til usikkerheden på beregningerne fremgår det, at de fastsatte støjgrænser med stor sandsynlighed kan overholdes i beregningspunkt R3 (Stjoul Fiskervej 2). Ved beregningspunkt R2 (Stjoul Fiskervej 10) kan støjgrænserne med stor sandsynlighed overholdes i aften- og natperioden, men ikke i dagperioden. I beregningspunkt R1 (Stjoul Fiskervej 6) kan støjgrænserne overholdes i aftenperioden, men ikke i dag- og natperioden. I natperioden er der en mindre overskridelse af støjgrænsen, som dog ligger indenfor en skønnet usikkerhed – det er kun ventilationsanlægget, der er i drift i denne periode.

Der er i beregningen for natperioden taget udgangspunkt i 100% drift, hvilket vil svare til en *worst case* situation. Ansøger har fremsendt oplysninger, hvoraf det fremgår, at generelt kan det forventes, at et ventilationsanlæg vil køre med 90-100% ventilation i ca. 1100 timer af årets 8.560 timer. Størstedelen af disse timer forventes at ligge i dagtimerne på varme sommerdage. Når der ikke anvendes maksimal ventilation vil kildestyrken for ventilationsanlægget reduceres. Det er derfor Svendborg Kommunes vurdering, at støjbelastningen fra ventilationsanlægget i natperioden er overestimeret. Da der samtidig er tale om, at overskridelsen ligger indenfor usikkerheden, er det Svendborg Kommunes samlede vurdering, at støjgrænsen med stor sandsynlighed også kan overholdes i natperioden ved beregningspunktet R1.

Betragtes støjbelastningen i dagperioden ved de to nærmeste beregningspunkter fremgår det af beregningen, at den betydende støjkilde er indblæsning af foder. Ansøger har redegjort for, at kilden af hensyn til logistikken på ejendommen ikke kan afskærmes. Samtidig redegøres der for, at kildestyrken for foderindblæsning fra leverandører oplyses til at være ca. 90-95 dB(A), og at støjbidraget fra denne kilde derfor kan være betydeligt mindre end 108 dB(A), som er anvendt i beregningerne. Der er ikke fremsendt dokumentation for en kildestyrke i denne størrelsesorden, men ansøger har oplyst, at der vil blive gennemført en kildestyrkemåling af foderindblæsning.

Svendborg Kommune er enig med ansøger i, at der er en vis sandsynlighed for, at kildestyrken for foderindblæsning kan være lavere end de 108dB(A), som fremgår af støjdatabogen. Derfor har Svendborg Kommune gennemført en supplerende beregning af støjbelastningen i omgivelserne, hvor

kildestyrken for foderindblæsning er 95 dB(A). Det fremgår af den efterfølgende tabel, at i den situation vil de fastsatte støjgrænser kunne overholdes i dagperioden.

Beregningspunkt	Mandag-fredag kl. 7-18 (8 timer) Lørdag kl. 7-14 (7 timer)	Alle dage kl. 18-22 (1 time) Lørdag kl. 14-18 (4 timer) Søn- og helligdag kl. 7-18 (8 timer)	Alle dage kl. 22-7 (½ time)
Støjgrænser	55 dB(A)	45 dB(A)	40 dB(A)
R1	55 (50)	42 (37)	42 (37)
R2	47 (42)	33 (28)	33 (28)
R3	51 (46)	37 (32)	37 (32)

Ud fra ansøgers oplysninger om kildestyrken vurderer Svendborg Kommune, at det er sandsynligt, at det kan dokumenteres, at kildestyrken for foderindblæsning maksimalt er 95 dB(A). Resultatet af den supplerende støjberegning inddrager som tidligere beskrevet en usikkerhed på +5dB(A). Afhængig af støjdokumentationen for foderindblæsningens kildestyrke er det muligt, at usikkerheden kan reduceres, og at kildestyrken kan tillades at være større end de her anførte 95dB(A). Vurderingen vil blive gennemført, når støjdokumentationen foreligger.

Der stilles vilkår om, at der senest 3 måneder efter meddelelsen af denne tilladelse skal fremsendes dokumentation for foderindblæsningens faktiske kildestyrke. Dokumentationen kan bestå af et datablad fra leverandøren eller en akkrediteret kildestyrkemåling. Der stilles samtidig vilkår, der fastholder ansøgningens driftstidspunkt for foderindblæsning og gyllepumpning fra fortank til beholder.

Egenkontrol

Der stilles vilkår om driftstidspunkter for transporter med foder og dyr både levende og døde, foderindblæsning samt anvendelse af gyllepumpe.

Svendborg Kommune har overfor ansøger sendt et udkast til afgørelse i høring, hvoraf følgende vilkår om egenkontrol fremgik:

Der skal føres journal for afvisninger af driften af foderindblæsning og gyllepumpe, samt interne transporter med levering af smågrise og afhentning af døde dyr. Journalen skal indeholde en angivelse af dato, tidspunkt beskrivelse af afvigelse samt årsag hertil. Journalen skal kunne fremvises ved tilsyn og skal opbevares for de seneste 5 år.

Ansøger har hertil bemærket, at det ikke vil være muligt at efterleve dette vilkår, idet der ikke er fast personale på ejendommen, og at ansøger ikke ved, hvornår eksterne transporter med levering af foder, levering/afhentning af dyr mv. vil forekomme.

Svendborg Kommune vil gerne sikre, at egenkontrollen udformes på en måde, som er hensigtsmæssig i den daglige drift, men som samtidig også imødekommer hensynet til de omkringboende. På baggrund af oplysningerne om, at de primære eksterne transportfirmaer registrerer dato og tidspunkt for levering til den konkrete ejendom, og at landmanden har mulighed for at få disse oplysninger, vurderer Svendborg Kommune, at det i forhold til egenkontrol af eksterne transporter vil være tilstrækkeligt, at oplysninger om dato og tidspunkt kan indhentes på anmodning fra Svendborg Kommune f.eks. ved en

stikprøvekontrol eller eventuelle klager. Svendborg Kommune stiller derfor vilkår herom for så vidt angår transporter med foder og dyr.

For at forebygge, at der opstår gener, stilles der vilkår om, at ansøger skriftligt skal orientere eksterne transportører, om de konkrete begrænsninger af tidspunkter for transporter. Der skal sendes dokumentation til Svendborg Kommune for, at orienteringen er fremsendt til transportørerne.

Derudover stilles der egenkontrollvilkår for så vidt angår afvigelser på foderindblæsning og gyllepumpens drift.

Konklusion

Det er samlet Svendborg Kommunes vurdering, at de fastsatte støjgrænser kan overholdes, når forudsætningerne om blandt andet driftstid og driftstidspunkter overholdes, og når der foreligger dokumentation for, at kildestyrken for foderindblæsning kan reduceres.

Det er Svendborg Kommunes vurdering, at der derudover skal stilles et generelt vilkår om, at hvis tilsynsmyndigheden anser det for nødvendigt, skal den ansvarlige for husdyrbruget dokumentere, at de fastsatte støjgrænser kan overholdes. Denne dokumentation kan dog kun kræves én gang årligt.

Svendborg Kommune gør i øvrigt opmærksom på, at hvis det ved en egentlig støjdokumentation kan fastslås, at støjgrænserne kan overholdes uden de begrænsninger, som fremgår af denne tilladelse, kan ansøger til hver en tid søge om at få ændret de pågældende vilkår.

Fastsættelse af vilkår

- *Husdyrbrugets samlede bidrag til det ækvivalente, korrigerede støjniveau målt i dB(A) og målt i ethvert punkt ved naboer eller deres opholdsarealer må ikke overstige følgende værdier:*

	<i>Alle dage</i>	<i>Alle dage</i>	<i>Alle dage</i>
<i>Mandag-fredag</i>	<i>kl. 18-22 (1 time)</i>	<i>kl. 22-7</i>	<i>kl. 22-7</i>
<i>kl. 7-18 (8 timer)</i>	<i>Lørdag</i>	<i>(½ time)</i>	<i>Maksimal</i>
<i>Lørdag</i>	<i>kl. 14-18 (4 timer)</i>		<i>værdi</i>
<i>kl. 7-14 (7 timer)</i>	<i>Søn- og helligdag</i>		
	<i>kl. 7-18 (8 timer)</i>		
55 dB(A)	45 dB(A)	40 dB(A)	55 dB(A)

Støjbidraget (bortset fra maksimalværdien) måles som det ækvivalente, konstante, korrigerede støjniveau i dB(A) (referencydtrykket 20 µPa). Tallene i parenteserne angiver midlingstiden inden for den pågældende periode.

- *Foderindblæsning må forekomme på hverdage fra kl. 07.00-18.00 og på lørdage fra kl. 07.00-14.00*
- *Gyllepumpning fra fortank til beholder må foregå på hverdage fra kl. 07.00- 18.00 og på lørdage fra kl. 07.00-14.00*
- *Transporter til og fra ejendommen med dyr og foder må foregå på hverdage fra kl. 07.00- 18.00 og på lørdage fra kl. 07.00-14.00.*
- *Der skal senest 3 måneder efter meddelelsen af denne godkendelse sendes dokumentation for, at foderindblæsningens kildestyrke sikrer, at de fastsatte støjgrænser kan overholdes.*

Dokumentationen kan fremlægges som leverandørdata, eller kildestyrkemåling.

Kildestyrkemålingen skal være udført i henhold til Miljøstyrelsens gældende vejledninger og lovgivning for udførelse af en "Miljømåling - ekstern støj". Målingen skal være udført af et akkrediteret firma eller person, der er at finde på Miljøstyrelsens sidst reviderede liste over firmaer/personer, der er godkendte til at udføre "Miljømåling - ekstern støj".

- Eksterne transportører for foder og dyr skal straks efter meddelelse af denne godkendelse orienteres om begrænsning af driftstidspunkterne for transporter til ejendommen. Svendborg Kommune skal orienteres om orienteringen.
- Der skal på anmodning fra tilsynsmyndigheden kunne fremskaffes dokumentation for dato og tidspunkt for transporter med foder og dyr samt indblæsning af foder.
- Der skal føres journal for afvigelser af driften af gyllepumpe. Journalen skal indeholde en angivelse af dato, tidspunkt beskrivelse af afvigelse samt årsag hertil. Journalen skal kunne fremvises ved tilsyn og skal opbevares for de seneste 5 år.
- Et forslag til journal for driften af gyllepumpen, skal sendes til tilsynsmyndighedens accept senest 3 måneder efter meddelelsen af denne miljøgodkendelse.
- Hvis tilsynsmyndigheden anser det for nødvendigt, skal den ansvarlige for husdyrbruget dokumentere, at de fastsatte støjgrænser kan overholdes. Denne dokumentation kan dog kun kræves én gang årligt.

Dokumentationen skal foretages i form af målinger eller beregninger efter Miljøstyrelsens retningslinier.

Målingerne/beregningerne skal udføres af en person eller et firma, der er at finde på Miljøstyrelsens sidst reviderede liste over firmaer/personer, der er godkendte til at udføre Miljømåling - ekstern støj.

Målinger/beregninger skal udføres efter Miljøstyrelsens vejledninger om beregning og målinger af ekstern støj fra virksomheder (Vejledning nr. 5/1984 - Ekstern støj virksomheder, Vejledning nr. 6/1984 - Måling af ekstern støj fra virksomheder, Vejledning nr. 5/1993 - vejledning om beregning af ekstern støj fra virksomheder), og skal desuden være i overensstemmelse med Miljøstyrelsens gældende bekendtgørelse om kvalitetskrav til miljømålinger udført af akkrediterede laboratorier, certificerede personer.

Hvis det kan konstateres, at de fastsatte støjgrænser ikke kan overholdes, skal der senest 2 mdr. efter at resultatet foreligger sendes en redegørelse for, hvordan støjen kan reduceres, så de fastsatte støjgrænser kan overholdes.

Redegørelsen skal indeholde en tidsplan for gennemførelse af eventuelle støjdæmpende foranstaltninger, og et økonomisk overslag over de foreslåede ændringer.

Rystelser

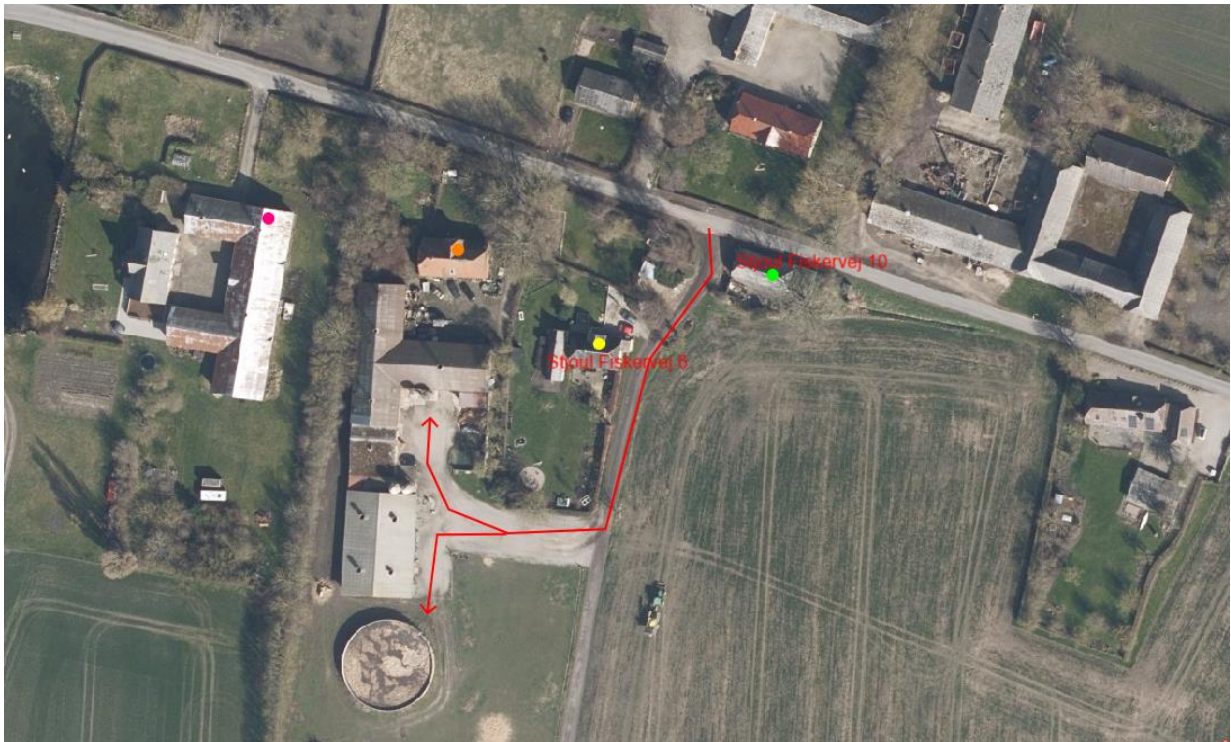
Ansøger har redegjort for, at rystelser fra husdyrbruget som følge af ovenstående aktiviteter ikke vurderes at være væsentlige for omgivelserne. Der lægges der vægt på, at det åbne land betragtes som landbrugets erhvervsområde, og at omkringboende til en vis grad må acceptere de gener, som landbrugets aktiviteter medfører. Det er ikke ansøgers vurdering, at den ansøgte godkendelse af eksisterende produktionsareal medfører ændringer i ejendommens drift, der vil få konsekvenser for produktionens nuværende påvirkning af omgivelserne.

Svendborg Kommune vurderer, at hvis rystelser skal kunne medføre en væsentlig påvirkning af de omkringliggende boliger, skal der være tale om en væsentlig aktivitet som f.eks. forbiørsel af transporter med en vis hastighed eller på meget ujævn vej. Endelig skal der være tale om, at de konkrete kilder skal være placeret forholdsvis tæt ved de konkrete boliger. Selvom til- og frakørselsvejen til husdyrbruget ligger forholdsvis tæt på de to nærmeste boliger med øst, er det Svendborg Kommunes vurdering, at hverken hastighed eller vejens udformning kan forårsage væsentlige rystelser. Der vurderes ikke at være andre kilder på husdyrbruget, der kan give anledning til rystelser.

Transport

Ansøgers oplysninger

Til- og frakørsel foregår uændret via ejendommens eneste tilkørselsvej, som vist *herunder*. Transportvejen går tæt forbi de to nærmeste naboer på henholdsvis Stjoul Fiskervej 6 og 10



Ansøger har redegjort for antallet af årlige transporter samt tidspunktet for transporterne – se den efterfølgende tabel.

Type	Nudrift (transporter/år)	Ansøgt (transporter/år)	Tidsrum
Foder	35	35	12-18
Smågrise levering	12	12	02-14
Dyr til slagtning	45	45	07-17
Døde dyr	52	52	07-17, kan forekomme hele døgnet
Afhentning affald	2	2	Efter behov
Halm	1		Hele døgnet
Diverse (diesel, sækkevarer mv.)			
I alt pr. år	147	146	
Gns. Pr. uge	2-3	2-3	
Pr. dag	Ca. 0,4	0,4	
Gyllekørsel	90	90	Ca. 1 uge i forår og efterår
Samlet antal transporter pr. år.	237	236	-

Ansøger har beskrevet forhold omkring transporter til og fra bedriften i den Miljøteknisk redegørelse. Det fremgår heraf og af ovenstående tabel, at antallet af transporter ikke øges i forhold til den eksisterende drift.

Svendborg Kommune vurderer generelt, at de miljømæssige gener forbundet med transport primært vil være støj, lugt og støv. Lugtgener vil oftest kun forekomme ved gyllekørsel. Støvgener vil oftest kun være et problem ved kørsel på grus- og markveje, og hvis naboerne ligger tæt ved kørselsvejen. Støjgener vil sandsynligvis opleves som værende mest generende i aften- og de tidlige morgentimer.

Det fremgår af tabellen herover, at der årligt vil kunne forekomme ca. 236 transporter. I perioderne, hvor der ikke udkøres gylle, vil det svare til, at der kan forekomme ca. 2-3 transporter pr. uge, og ca. 1 transport hver anden dag. På baggrund af ansøgers oplysninger om den forventede periode for gyllekørsel, er det Svendborg Kommunes vurdering, at i perioden, hvor der køres gylle kan der – ud over de almindelige transporter - forventes ca. 9-10 gylletransporter pr. dag i en meget afgrænset periode svarende til ca. 1 uge i foråret og 1 uge i efteråret.

Ansøger har oplyst, at transporterne primært vil forekomme i dagtimerne, dog kan smågrise leveres og døde dyr afhentes i nattimerne. Levering af smågrise kan forekomme op til 12 gange om året, og døde dyr afhentes ugentligt.

De nærmeste nabobeboelser (Stjoul Fiskervej 6 og 10) ligger tæt ved husdyrbruget på Stjoul Fiskervej 4. Det fremgår af afsnittet om støj, at det er vurderet, at de eksterne transporter bidrager til, at den samlede støjemission fra husdyrbruget ikke kan overholde støjgrænserne i natperioden ved de nærmeste naboer. Der har derfor været behov for, at tidspunktet for transporter på husdyrbruget begrænses.

Da til- og frakørselsvejen samtidig passerer tæt forbi de to nærmeste nabobeboelser, og det ikke vurderes muligt at etablere andre til- og frakørselsveje, er det Svendborg Kommunes vurdering, at brugen af til- og frakørselsvejen særligt vil medføre støjgener i nattimerne for disse to boliger. Der er i

høringsperioden indgået bemærkninger fra blandt andet nærmeste nabo, som beretter om gener forbundet med tung transport primært meget tidligt.

Der er i afsnittet om støj fastsat vilkår om, at transporter med foder og dyr på hverdage må foregå i perioden fra kl. 07.00-18.00 og på lørdage fra 07.00-14.00. Det er med udgangspunkt i ovenstående gennemgang af de trafikale gener Svendborg Kommunes vurdering, at vilkåret skal omfatte både den interne transport på husdyrbruget samt brugen af til- og frakørselsvejen.

I forhold til lugtgener fra transporterne vurderer Svendborg Kommune, at disse ikke vil medføre en væsentlig påvirkning, idet der er tale om en forholdsvis begrænset periode med gylleudkørsel i henholdsvis forår og efterår. Hvis der skulle opstå støvgener ved transport, vil dette sandsynligvis kun forekomme i meget tørre perioder, og i disse situationer kan der f.eks. vandes på kørevejen. Svendborg kommune har under afsnittet om støv fastsat et generelt vilkår til håndtering af eventuelle støvgener, og det er kommunens vurdering, at vilkåret også kan anvendes, hvis transporterne giver anledning til væsentlige støvgener.

Det er med det udgangspunkt Svendborg Kommunes vurdering, at transport til og fra husdyrbruget herefter ikke vil medføre væsentlige gener for de omkringboende.

Støv

Ansøger vurderer, at der ikke vil være støvgener for omboende. Indblæsning af foder sker i lukket system.

Svendborg Kommune vurderer på baggrund af ansøgers oplysninger, at husdyrbruget ikke vil give anledning til væsentlige støvgener.

Med henblik på at kunne gribe ind, hvis der alligevel skulle opstå væsentlige støvgener, stiller Svendborg Kommune følgende vilkår:

Fastsættelse af vilkår:

Driften må ikke give anledning til støvgener uden for ejendommens areal, som er væsentlige efter tilsynsmyndighedens vurdering.

Hvis der efter tilsynsmyndighedens vurdering opstår væsentlige støvgener skal der foretages støvreducerende tiltag. Inden etablering skal tiltag accepteres af tilsynsmyndigheden.

Lys

Ansøger har oplyst, at der kun er etableret arbejdslys ved ind- og udlevering. Lyset er orienteret mod jorden, så det ikke kan skabe gener for de omkringboende. Der er almindeligt arbejdslys ved personaleindgangen.

Svendborg Kommune vurderer på grundlag af ansøgers oplysninger og de fysiske forhold på stedet, at husdyrbruget ikke vil give anledning til væsentlige lysgener, idet arbejdsområdet er orienteret væk fra nabobeboelse og er skærmet af bygninger og et læhegn. De nærmeste naboer er dog placeret forholdsvis tæt på husdyrbruget, og der fastsættes derfor vilkår om, at der ikke må være lysgener udenfor ejendommens areal, og at der skal etableres lysregulerende tiltag, hvis der skulle opstå væsentlige lysgener.

Fastsættelse af vilkår:

Udenfor ejendommens areal må der ikke være lysgener, der er væsentlige efter tilsynsmyndighedens vurdering.

Hvis der opstår væsentlige lysgener skal der foretages lysregulerende tiltag. Inden etablering skal tiltag accepteres af tilsynsmyndigheden.

Skadedyr

Formålet med at bekæmpe skadedyr er at tage hensyn til omkringliggende beboelser. Den mest almindelige gene fra skadedyr er fluegener, men rotter og mus kan også udgøre en væsentlig gene.

Ansøger har i den Miljøtekniske redegørelse beskrevet, at skadedyr forebygges og bekæmpes på følgende måde:

- God staldhygiejne
- Kemikalier og fælder mod skadedyr

Forebyggelse af fluegener kræver først og fremmest en god gødningshåndtering, og en generel god staldhygiejne med fjernelse af gødnings- og foderrester. Der er tidligere fastsat vilkår om rengøring, der skal sikre, at der opretholdes en god staldhygiejne.

Forebyggelse af rotter og mus sker bla. ved at sikre, at der hvor foder håndteres og opbevares skal der renholdes og vedligeholdes, og der stilles vilkår herom. Bekæmpelse af rotter skal ske i henhold til aftale med autoriseret rottebekæmper, f.eks. via den kommunale ordning.

Det er Svendborg Kommunes vurdering, at forebyggelse og bekæmpelse af skadedyr skal tage udgangspunkt i de nyeste retningslinjer fra Agroøkologi, Aarhus Universitet, tidligere Statens Skadedyrslaboratorium, og der stilles vilkår herom.

Svendborg Kommune vurderer, at ansøgers tiltag til forebyggelse og bekæmpelse er i overensstemmelse med retningslinjerne.

Fastsættelse af vilkår:

Der skal foretages en effektiv forebyggelse og bekæmpelse af skadedyr (fluer, rotter mv.) på ejendommen. Bekæmpelsen skal være i overensstemmelse med de nyeste retningslinjer fra Agro, Institut for Agroøkologi, Aarhus Universitet, tidligere Statens Skadedyrslaboratorium.

Hvor foder opbevares og håndteres skal der renholdes og vedligeholdes, så der ikke opstår risiko for tilhold af skadedyr (rotter m.v.).

Affald

Husdyrproduktionen er omfattet af Affaldsbekendtgørelsen¹⁴, og af Svendborg Kommunes gældende Regulativ for erhvervsaffald (<https://www.svendborg.dk/erhverv/miljoe-landbrug-og-vand/affald>). Erhvervsaffald fra husdyrbruget skal håndteres i overensstemmelse med Svendborg Kommunes erhvervsaffaldsregulativ. Erhvervsaffaldsregulativet fastsætter regler for sortering og genanvendelse af affald med henblik på at sikre en miljømæssigt forsvarlig bortskaffelse med størst mulig ressourceudnyttelse.

Håndtering af døde dyr på ejendommen er omfattet af reglerne i bekendtgørelse om opbevaring m.m. af døde produktionsdyr¹⁵, og det forudsættes, at disse regler bliver fulgt. Reglerne sigter primært mod at undgå smitterisiko fra døde dyr gennem krav vedr. placering og indretning af afhentningspladser.

Det forudsættes, at husdyrbruget lever op til vilkårene i erhvervsaffaldsregulativet. Derudover vurderer Svendborg Kommune, at der skal fastsættes vilkår, der sikrer, at affaldsfraktioner ikke spredes på ejendommen.

Medicin

Ansøger har oplyst, hvordan medicin opbevares på ejendommen og Svendborg Kommune vurderer, at der ikke er behov for at stille vilkår vedr. opbevaring og håndtering af medicin.

Fastsættelse af vilkår:

Både ikke farligt og farligt affald skal opbevares sådan, der ikke er risiko for spredning af affaldsfraktionerne på ejendommen og sådan, at der ikke kan ske forurening af jord, grundvand eller overfladevand.

Påvirkning af jord, grundvand og overfladevand

Ved tilladelse af en husdyrproduktion, skal det sikres, at produktionen ikke vil give anledning til en væsentlig påvirkning af bla. jord, grundvand og overfladevand.

I den sammenhæng er det Svendborg Kommunes vurdering, at særligt opbevaring og håndtering af husdyrgødning, olieholdige produkter, kemikalier samt håndtering af spildevand er miljøparametre, der kan have betydning for påvirkningen af jord, grundvand og overfladevand. I det efterfølgende vurderes disse parametre i forhold til mulig påvirkning, og om der skal fastsættes vilkår til driften.

Adgangspunkter til overfladevand og grundvand

Ansøger oplyser, at husdyrbruget ligger i et område udpeget til drikkevandsinteresser og umiddelbart uden for et nitratfølsomt indvindingsområde. Svendborg Kommune vurderer at dette er korrekt og

¹⁴ Bekendtgørelse om affald, BEK nr. 2159 af 9. december 2020 (affaldsbekendtgørelsen).

¹⁵ Bekendtgørelse om opbevaring m.m. af døde produktionsdyr, BEK nr. 558 af 1. juni 2011.

vurderer yderligere i den forbindelse, at det er relevant at vurdere på adgangspunkter for grundvand og overfladevand på husdyrbruget.

Vandboring

Vandboringen står som sløjfet i den nationale boringsdatabase. Svendborg Kommunes grundvandsmedarbejder vurderer, at sløjfningen er udført efter datidens regler og at der ikke er risiko for forurening af grundvand med boringen, grundet vandets strømningsretning.

§3 sø

Gyllebeholderen ligger 105 m fra den nærmeste §3 sø. Der er således ikke krav om gyllealarm. Hvis der er mere end 6 graders hældning mod sø fra gylleholder, skal der etableres beholderbarriere, selvom der er mere end 100 m mellem sø og gyllebeholder. Som det fremgår af nedenstående billede ligger søen i kote 3,5 m og gyllebeholder i kote 4 m. Hældningen er beregnet til 1°. Mens der er et stejlere fald ned over marken mod syd og øst. Området mellem gylleholder og sø har en høj ruhed med levende hegn og kratbevokset have. Det vurderes derfor, at søen grundet terrænforhold og landskabets ruhed er tilstrækkeligt sikret i tilfælde af gylleuheld.

Ansøger oplyser, at der ikke er dræn eller afløb til recipient i gårdspladsen.



Gødningsproduktion, opbevaring og håndtering

Der er i husdyrgødningsbekendtgørelsen fastsat en række krav til opbevaring, håndtering og anvendelse af husdyrgødning.

I forbindelse med denne tilladelse gennemføres der en vurdering af om gældende regler kan overholdes for så vidt angår opbevaringskapacitet i gyllebeholder og møddingsplads, idet manglende opbevaringskapacitet kan medføre risiko for uheld og dermed forurening af jord, grundvand mv.

Desuden foretages der en vurdering af risikoen for forurening af jord og grundvand ved håndtering af gylle.

Gødningsproduktion og opbevaringskapacitet

Ansøger har redegjort for følgende gødningsproduktion og opbevaringskapacitet:

Gødningstype	Mængde Inkl. regnvand, spildevand mv.	Opbevaring	Opbevaringskapacitet m³
Gylle	1.870 m³	Gyllebeholder	1.605 m³

Husdyrgødningsbekendtgørelsens krav til opbevaringskapacitet for gylle svarer til 6 måneder – tilstrækkelig opbevaringskapacitet vil dog svare til 9 måneder.

Husdyrproduktionen har en samlet opbevaringskapacitet svarende til 10,3 måneder. Det er dermed Svendborg Kommunes vurdering, at der er tilstrækkelig opbevaringskapacitet til rådighed for den samlede husdyrproduktion.

Håndtering af gylle

Gylle håndteres i forbindelse med tømning af gyllekanaler til gyllebeholder, og i forbindelse med tømning af gyllebeholder. Ansøger oplyser supplerende, at der ikke er fastmonterede pumper på gylletanken og at håndtering af gylle foregår under opsyn.

Det er Svendborg Kommunes vurdering, at de generelle regler fastsat i husdyrgødningsbekendtgørelsen vil være tilstrækkeligt til at undgå gylleuheld i en normal situation, hvorfor der ikke stilles yderligere vilkår til dette.

Olie og olieholdige produkter

Ansøger oplyser, at der ikke er en dieseltank på ejendommen. Svendborg kommuner finder derfor ikke grundlag for at stilles vilkår til dette.

Der stilles dog vilkår til at andre olieholdige produkter skal opbevares, så der ikke kan forekomme spild til omgivelserne.

Fastsættelse af vilkår

Opbevaring og håndtering af beholdere, der indeholder spildolie og andre olieolieholdige produkter skal:

- opbevares i et kar/beholder, der som minimum kan rumme indholdet af den største beholder eller tilsvarende indretning.*
- være overdækket*
- placeres på belægning, der er vanskelig gennemtrængelig for olie og uden afløb.*

Der hvor spildolie og andre olieholdige produkter opbevares og håndteres skal der forefindes opsugningsmateriale – og et eventuelt spild skal straks opsamles, og bortskaffes som farligt affald.

Der hvor olie og lign. opbevares og håndteres skal belægningen mindst én gang årligt kontrolleres for tæthed. Eventuelle utætheder skal straks repareres.

Kontrol og eventuelle reparationer af belægninger herunder tankpladsers belægninger skal føres i journal. Journalen skal som minimum indeholde oplysninger for de seneste 5 år, og skal desuden kunne fremvises ved tilsyn.

Kemikalier

Ansøger oplyser, at der ikke foregår markdrift fra ejendommen, hvorfor der ikke opbevares kemikalier, kunstgødning eller sprøjtemidler på ejendommen. Svendborg Kommune vurderer derfor ikke, at der er grundlag for at stille vilkår til dette.

Spildevand

Ansøger har redegjort for produktionen, mængden samt bortledning af spildevand. Oplysningerne fremgår af den efterfølgende figur:

Spildevand	Nudrift Mængde m ³ /år	Ansøgt produktion Skønnet mængde m ³ /år	Opsamling/ udledes til
Rengøringsvand, vand fra vask af produkter fra husdyrhold, malkemaskiner, foderrekvisitter, o.l.	135	135	Fortank udbringes med gylle
Vand fra møddingsplads	18	18	Fortank udbringes med gylle
Tagvand* og vand fra befæstede arealer uden risiko for spild af olie og husdyrgødning			Ikke relevant – tagvand ledes ud over jord eller nedsives i faskiner. Ingen befæstede arealer med afløb ud over møddingsplads som anført ovenfor.
Vand fra vaskeplads med risiko for spild af olie og pesticidrester			Ikke relevant – ingen vaskeplads på ejendommen
Sanitært spildevand fra stuehus eller personaletoaletter/-bad			Der er ingen personalefaciliteter i anlægget – mandskabet bader på en af selskabets andre ejendomme. Forholdene omkring beboelsen er driftsherre ukendt.
Total			153

* der falder ca. 0,7 m³ regn pr. m² pr. år.

Regnvand fra møddingsplads og rengøringsvand føres til fortank, og håndteres og udbringes i overensstemmelse med gældende regler. Øvrige spildevandstyper findes ikke på ejendommen. Det er Svendborg Kommunes vurdering, at de generelle regler er tilstrækkelige i forhold til at sikre, at jord, grundvand og overfladevand ikke påvirkes væsentligt for så vidt angår denne type af spildevand.

Forebyggelse og begrænsning ved uheld

Uheld og driftsforstyrrelser

Ansøger har udarbejdet en beredskabsplan for bedriften, Den indeholder:

- procedurer, som beskriver relevante tiltag med henblik på at stoppe uheldet og begrænse udbredelsen.
- Oplysninger om hvilke interne/eksterne personer og myndigheder, der skal alarmes og hvordan.
- Kortbilag over driften med angivelse af miljøfarlige stoffer, afløbs- og drænsystemer og vandløb mm.
- En opgørelse over materiel, der er tilgængeligt på bedriften, eller som kan skaffes med kort varsel, der kan anvendes i forbindelse med afhjælpning, inddæmning og opsamling af spild/lækage, som kan medføre konsekvenser for det eksterne miljø.

Svendborg Kommune vurderer, at beredskabsplanen sikrer, at der kan iværksættes tiltag for at minimere risikoen for eventuelle driftsforstyrrelser eller uheld, og at tiltagene kan bekæmpe de gene- og forureningsmæssige konsekvenser. Beredskabsplanen er derfor godkendt af kommunen og vedlagt som Bilag 5.

Kommunen anbefaler, at nærvæd-uheld noteres, og at der udarbejdes procedurer, som evt. tilføjes beredskabsplanen, med henblik på at forebygge en lignende situation. Driftspersonalet bør altid orienteres om nærvæd-uheld og de eventuelle forebyggende procedurer.

Fastsættelse af vilkår

Beredskabsplanen og dennes placering skal være kendt af husdyrbrugets ansatte og placeringen af beredskabsplanen skal være let tilgængelig.

Beredskabsplanen skal revideres én gang årligt og skal på tilsynsmyndighedens forlangende kunne fremvises med angivelse af seneste tidspunkt for revision.

Offentlig høring

Svendborg Kommune vurderer, at ansøgningen efter husdyrbruglovens § 16 b om tilladelse af husdyrproduktionen på Stjoul Fiskervej 4, 5700 Svendborg kan tillades efter husdyrbruglovens § 16b og ansøgningen er derfor ikke omfattet af husdyrbruglovens regler om udvidet offentlighed (jf. lovens § 56).

Der er derfor gennemført en høring af ejere og lejere af boliger, der ligger indenfor 389 m fra husdyranlægget samt ejere af tilstødende matrikler.

Høringen er gennemført i perioden fra 5. juli 2021 til 30 juli. Der er indkommet 5 høringsvar. Emnerne for høringsvarene og kommunens bemærkninger hertil fremgår af hvidbogen over høringsvar i Bilag 7.

Et udkast til afgørelse har været forelagt ansøger og dennes konsulent. Der er indkommet bemærkninger, der primært vedrører Svendborg Kommunes håndtering af støj. Ansøgers bemærkninger omkring dette emne er håndteret under støjafsnittet.

Konklusion

Idet de lovpligtige afstandskrav er overholdt og overskridelsen af beskyttelsesniveauet for lugt kan imødekommes af 50 % reglen, vurderer Svendborg Kommune, at ændringen af husdyrbruget kan tillades.

Ændringen vil ikke medføre en væsentlig genepåvirkning af landskabelige værdier, natur med dens bestande af vilde planter og dyr og deres levesteder, herunder områder, der er beskyttet mod tilstandsændringer eller fredet, udpeget som internationalt naturbeskyttelsesområde eller udpeget som særlig sårbart over for næringsstofpåvirkning, jord, grundvand og overfladevand, og lugt-, støj-, rystelses-, støv-, flue-, transport- og lysgener, uhygiejniske forhold, affaldsproduktion m.v.

Ansøger har redegjort for at der anvendes bedst tilgængelig teknik (BAT) med udgangspunkt i management, foder, staldindretning, forbrug af vand og energi samt opbevaring, behandling og udbringning af husdyrgødning. På den baggrund konkluderer kommunen, at der anvendes BAT til at forebygge og begrænse eventuel miljøpåvirkning.

Samlet set vurderer Svendborg kommune, at afgørelsen kan meddeles med de angivne vilkår.

BILAG

- Bilag 1. Miljøteknisk redegørelse
- Bilag 2. Oversigtskort – placering af bygninger
- Bilag 3. Oversigt over produktionsarealer
- Bilag 4. Støj
- Bilag 5. Beredskabsplan
- Bilag 6. Svendborg Kommunes behandling af høringssvarene.

Bilag 1 Miljøteknisk redegørelse.



Patriotisk Selskab
Ørnskovvej 27B
DK-5220 Odense SØ

Tlf: +45 6315 5400
Fax: +45 6593 2015
e-mail: patriotisk@patriotisk.dk
www.patriotisk.dk

Danske Bank: 3574-5468795
CVR-nr.: 61 67 62 28

§ 16b Miljøtilladelse

Rønnelygård



Ansøgning om § 16b tilladelse for Stjoul Fiskervej 4, 5700 Svendborg ved Hans Erik Pedersen

Indholdsfortegnelse

Resumé og samlet vurdering	1
Ikke teknisk resumé	1
Ammoniak og lugt	1
Opsummering	1
Indledning og baggrund	2
Husdyrbrugets beliggenhed og planmæssige forhold.....	4
Bygge- og beskyttelseslinjer, fredninger m.v.	4
Placering i landskabet	5
Landskabet og planforhold	5
Husdyrhold, staldanlæg og drift.....	7
Husdyrhold og staldindretning.....	8
Ventilation	8
Fodring.....	8
Energi- og vandforbrug	8
Affald.....	9
Driftsforstyrrelser eller uheld	9
Gødningsproduktion og - håndtering	10
Gødnings typer og mængder	10
Forurening og gener fra husdyrbruget.....	11
Ammoniak og natur	11
Kumulative indvirkninger	13
Lugt.....	13
Dispensation for lugtgenekravet	14
Fluer og skadedyr	14
Transport	15
Støv	16
Støj	16
Lys	16
Grundvand	17
Overfladevand.....	17
Bedst tilgængelige teknik (BAT).....	18
Vejledende BAT-niveau	18
Management og egenkontrol.....	19
Husdyrbrugets ophør	20
Bilag 1: oversigt over produktionsareal	21

Resumé og samlet vurdering

Ikke teknisk resumé

Ansøger Hans Erik Pedersen ønsker at ansøge om en § 16b miljøtilladelse og derved konvertere den eksisterende godkendelse på ejendommen på Stjoul Fiskervej 4, 5700 Svendborg.

Der er tidligere godkendt en produktion til 3.400 slagtesvin (30-100 kg), svarende til 77,94 dyreenheder efter de gældende normer.

Efter ændringen af husdyrbruglovens godkendelses- og tilladelsesordning fra den 1. august 2017 er dyreenhedsbegrebet udgået af reguleringen. Den enkelte godkendelse eller tilladelse er begrundet i produktionsarealet og ikke antallet af dyr m.v., og gødningsproduktionen og -anvendelsen er reguleret generelt. En øget produktion af gødning som følge af en øget produktion af husdyr m.v. er ikke længere reguleret i husdyrlovens godkendelser eller tilladelser.

I den konkrete sag ønsker ansøger at konvertere den eksisterende miljøgodkendelse til en miljøtilladelse efter § 16 b, hvorved der opnås større fleksibilitet for ejendommen. I forbindelse med ansøgningen sker der ingen udvidelse, ændringer eller nyetablering af staldanlægget.

I henhold til lovgivningen skal kommunen vurdere på alle ændringer, som er foretaget indenfor en 8-årig periode, jf. Miljøstyrelsens vejledninger. Produktionen er derfor ens i 8-års drift, nudrift og ansøgt drift.

Der er i forbindelse med ovenstående ansøgning indsendt skema via husdyrgodkendelse.dk med skema nr. 201.694.

Ammoniak og lugt

Den ansøgte konvertering af eksisterende godkendelse overholder de gældende lugtgenekrav til samlet bebyggelse og byzone. For de nærmeste naboer, Stjoul Fiskervej 2, 6 og 10, er lugt overholdt ved anvendelse af 50 %-reglen, og ansøger ønsker derfor at søge om dispensation i henhold til husdyrlovens § 32, idet der ikke er tale om en øget produktion på ejendommen. Ifølge ny viden vil lugtbidraget kun være større, hvis produktionsarealet øges, og da produktionsarealet er ens i både 8-års drift, nudrift og ansøgt drift, er naboerne ikke ringere stillet.

Ammoniakniveauet er ikke yderligere reduceret i forhold til 8-års drift og nudrift, men der er delvis spaltegulv i staldene, der giver en reduktion af ammoniak i forhold til fast gulv.

Støv, støj og transport

Det vurderes, at der ikke i forbindelse med det ansøgte vil være væsentlige støj- eller støvgener,

Transporter til og fra ejendommen foregår hovedsageligt i dagtimerne, og mængden af transport vil være uændret i forhold til den eksisterende godkendelse.

Opsummering

Alt i alt vurderes det ansøgte ikke at give anledning til yderligere væsentlige gener for de omboende og ej heller for den omkringliggende natur.

Indledning og baggrund

Som dokumentation for den ansøgte produktion indsendes følgende skema.

Beskrivelse	Skemanr.	Beliggenhed	Teknologi
Hovedskema	201.694	Stjoul Fiskervej 4, 5700 Svendborg	ingen

Biaktiviteter

Der findes ingen biaktiviteter på den pågældende ejendom.

Alternativer

0-alternativet for ejendommen vil betyde, at den produktionseffektivitet, der ligger på ejendommen, ikke vil blive udnyttet.

Der er ikke tale om en udvidelse, ændring eller nyetablering af staldanlægget, hvorfor andre placeringer ikke har været taget i betragtning.

Kulturarv

Ejendommen er ikke beliggende i kulturhistorisk bevaringsværdigt område eller andet værdifuldt kulturmiljø.

Lugt

Den ansøgte produktion overholder lugtgenekravet til byzone og samlet bebyggelse. Til nærmeste enkeltbeboelse på Stjoul Fiskervej 2, 6 og 10 er lugtgenekravet overholdt ved anvendelse af 50 %-reglen. Da der ikke sker ændringer i staldene, og da der er ny viden på området, kan det konkluderes, at de omkringliggende naboer til ejendommen ikke skal tåle en større lugtgener, end de hidtil har gjort, da der er tale om en konvertering af den eksisterende godkendelse og ikke en udvidelse på ejendommen.

Ammoniak og BAT

Den vejledende BAT-emissionsgrænseværdi er overholdt i ansøgningen.

Bedriftsoplysninger:

Bedriftens navn: Rønnelygård A/S
Adresse: Stjoul Fiskervej 4
Ejendoms nr.: 97917
Matr.nr.: 5a
Ejerlav: Stjovl By, Bjerreby
CVR-nr. og P-nr.: 52726212 - 1001992312
CHR-nr.: 22317
Ejer: Rønnelygård A/S
Adresse: Bynkevej 10, 5700 Svendborg
Telefon: 2323 7830
E-mail: ronnelygaard@vindebymail.dk

Konsulent oplysninger:

Konsulent: Kamilla From-Nielsen
Patriotisk Selskab
Ørbækvej 276
5220 Odense SØ
6315 5420
kfn@patriotisk.dk

Husdyrbrugets beliggenhed og planmæssige forhold

Dette kapitel indeholder en beskrivelse af projektet set i forhold til naboer, natur, landskab, beskyttelseslinjer, vandforsyning, offentlig vej m.m. Ydermere beskrives husdyrbrugets beliggenhed i forhold til forskellige bygge- og beskyttelseslinjer, fredninger og placering i landskabet med hensyn til landskabelige værdier.

Bygge- og beskyttelseslinjer, fredninger m.v.

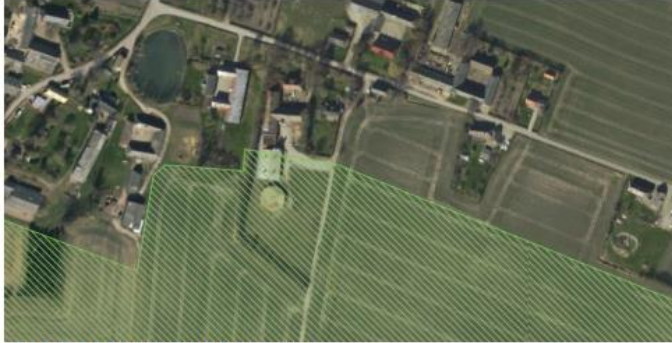
Generelle afstandskrav

	Krav	Afstand	Beskrivelse
Byzone	300 m	Ca. 885 m	Bjerreby By
Samlet bebyggelse	300 m	Ca. 990 m	Klokkevænget 9
Nabo beboelse	50 m	Ca. 49 m	Stjoul Fiskervej 6
Kirke		Ca. 1.150 m	Bjerreby Kirke
Zonestatus			Landzone
Fredninger		Ca. 1.800 m	Vest for ejendommen, Monnet, Syd-Tåsinge
Beskyttede naturtyper jf. § 7	300 m	Ca. 1.700 m	Ammoniakfølsom skov vest for ejendommen
§ 3-områder		Ca. 70 m	Sø vest for ejendommen
Ammoniakfølsom skov		Ca. 1.700 m	Vest for ejendommen
Natura 2000		0 m	Den ene af staldene og beholder ligger i Natura 2000-område
Ikke almene vandforsyningsanlæg	25 m	> 25 m	
Almene vandforsyningsanlæg	50 m	> 50 m	
Vandløb – herunder dræn	15 m	> 15 m	
Søer	15 m	> 15 m	
Offentlig vej	15 m	> 15 m	
Privat vej	15 m	> 15 m	
Levnedsmiddelvirksomhed	25 m	> 25 m	
Beboelse på samme ejendom	15 m	Ca. 12 m	
Naboskel	30 m	Ca. 2 m	Fra vestsiden af stald I, til matrikel 6a (Stjoul Fiskervej 2)
Kirkebyggelinje	300 m	Ca. 860 m	Bjerreby Kirke
Sø- og åbeskyttelseslinje	150 m	> 150 m	
Skovbyggelinje	300 m	Ca. 2400 m	Øst for ejendommen, Tvedeskov
Strandbeskyttelseslinje	300 m	Ca. 380 m	Syd for ejendommen
Fortidsminder		Ca. 2.900 m	I Tvedeskoven, øst for ejendommen

Afstandskravet til Natura 2000-område, afstand til beboelse på ejendommen og naboskel er ikke overholdt i nærværende ansøgning.

Beboelse på samme ejendom overholder ikke kravet på de 15 meter, efter husdyrolovens § 8. Men da der ikke sker nogen ændring, udvidelse eller nyetablering på ejendommen, vurderes afstandskravet ikke at have betydning for nærværende ansøgning.

En del af staldanlægget og den ene beholder er beliggende inden for et Natura 2000-område, hvorved afstandskravet ikke er overholdt. Område er noteret som habitat og fuglebeskyttelsesområde. Habitatområde H111 og Fuglebeskyttelsesområde F71 og F72 Sydfynske Øhav.



Figur 1: Staldanlæggets placering i Natura 2000-området

Da der er tale om et allerede eksisterende staldanlæg, vurderes det, at placeringen ikke har betydning i forhold til gældende afstandskrav.

Placering i landskabet

De omkringliggende byer i forhold til staldanlægget er:

- Bjerreby, nord for ejendommen ca. 885 meter
- Området Vårø, vest for ejendommen ca. 1.200 meter

Landskabet og planforhold

Der er tale om eksisterende staldanlæg fra 1998, hvor der ikke sker nogen bygningsmæssige ændringer.

Ejendommen er delvis beliggende inden for Natura 2000-område. Området nord for ejendommen er kategoriseret som værende særligt værdifuldt landbrugsområde. Det fremgår af Svendborg Kommunes kommuneplan, at store arealer på Tåsinge er udpeget som særligt værdifulde landbrugsområder. Det er områder, der, så vidt det er muligt, skal friholdes for andre aktiviteter, der direkte eller indirekte kan give en begrænsning for områdets produktionsvirksomheder og deres fremtidige udviklingsmuligheder.



Figur 2: Udpegning af særligt værdifulde landbrugsområder

Ejendommen er ydermere beliggende inden for bevaringsværdige landskaber.



Figur 3: Bevaringsværdige landskaber

Landskabskarakteren er især præget af det flade terræn og de intensivt dyrkede marker, som inddeles i middelstore markfelter af lange levende hegn og bevoksede diger. Karaktergivende er endvidere de mange små landsbyer, som ligger spredt i området samt de udflyttede gård.

De karaktergivende landskabselementer skaber tilsammen et meget enkelt landskab med svagt markerede rumlige afgrænsninger, som skyldes, at de levende hegn er stedvist brudt. Pga. det flade terræn udgør overkanten af de levende hegn landskabets højeste elementer, som alle ligger i samme niveau. Landskabet karakteriseres således af lave elementer.

Nær kysten skræner terrænet jævnt ned mod havet, hvilket giver lange kig henover kystforlandets dyrekede marker og levende hegn til havet og de omkringliggende småøer.

Landskabet omkring ejendommen er præget af landbrugsjord og mindre klynger af beboelse. Ca. 860 meter syd for ejendommen er Siøesund. Mellem ejendommen og kyststrækningen er der landbrugsjord og et beskyttet strandengsområde. Ejendommen ligger ca. 380 meter fra strandbeskyttelseslinjen, men ligger inden for kystnærhedszonen.

Husdyrhold, staldanlæg og drift

Dette kapitel redegør for husdyrbrugets sammensætning, staldindretning, fodring, vand- og energiforbrug samt håndtering af driftsforstyrrelser og uheld.



Figur 4: Oversigt over ejendommen

Husdyrhold og staldindretning

Der ansøges om et produktionsareal på 676 m².

Stald nr. og afsnit	Dyretype	Staldsystem	Produktionsareal, m ²
Stald 1	Slagtesvin	Delvis spaltegulv 50-75 % fast gulv	362
Stald 2	Slagtesvin	Delvis spaltegulv 25-49 % fast gulv	314

På ejendommen på Stjoul Fiskervej 4, 5700 Svendborg er der tre staldområder med slagtesvin. Der er to områder i stald 1 og et område i stald 2.

Staldindretning og drift

Stald 1 er indrettet med delvis spaltegulv og 50-75 % fast gulv, Stald 2 er indrettet med delvis spaltegulv og 25-49 % fast gulv. Der er i Stald 1, 36 stier på ca. 10 m². I Stald 1 forefindes også opbevarings- og teknikrum, hvorfor dette ikke er regnet med som produktionsareal (se bilag 1).

Den første del af staldanlægget op mod beboelsesejendommen er værksted, hvorfor dette heller ikke er medregnet som produktionsareal. Den sidste del af stalden ned mod Stald 2 er udlevering og forrum, hvorfor dette heller ikke er regnet med som produktionsareal.

Stald 2 er indrettet med delvis spaltegulv og 25-49 % fast gulv, i alt 24 stier på ca. 13 m² pr. stk.

Der er en beholder på ejendommen med en beholderkapacitet på 1.430 m³.

Rengøring og desinficering

Der sørges for løbende rengøring i staldene, som sikrer en god hygiejne. Mellem hvert hold grise vaskes ventilatorer og øvrigt staldinventar. Ved vask anvendes iblødsætning, hvorefter staldene vaskes med højtryksrensere. Både iblødsætning og vask med højtryksrensere er vandbesparende. Der anvendes udelukkende godkendte rengørings- og desinficeringsmidler.

I alle stalde, hvor det er påkrævet, er der installeret overbrusningsanlæg af hensyn til dyrevelfærd og for at regulere dyrenes gødningsadfærd. Det har en positiv effekt på begrænsningen af ammoniakafdamning og lugtgener.

Ventilation

Der er på de to eksisterende stalde almindelig ventilation, og der er ikke lavet ændringer på ventilationen, siden staldene er etableret i 1998. Der er på stald 1 tre ventilationsafkast, placeret over tagfalden. På stald 2 er der placeret fire ventilationsafkast over tagfladen. I stald 1 anvendes der undertryksventilation, og i stald 2 anvendes der diffus undertryksventilation.

Fodring

For at leve op til kravet om BAT vil der blive anvendt foder med et lavt fosforindhold.

Ved at bruge foder med høj fordøjelighed af fosfor og altid anvende blandinger, der er tilpasset grisenes aktuelle behov, sænkes gødningens indhold af fosfor. Der anvendes Svin Enhed Gastro fra DLG, der er færdigblandet.

Energi- og vandforbrug

I dette afsnit beskrives bedriftens energi- og vandforbrug, herunder de energisparende foranstaltninger.

Energiforbrug på anlæg

Energiforbruget på ejendommen er på ca. 27.818 kWh pr. år. Elektricitet anvendes til ventilation, kompresser, belysning m.v.

Vand

Vandforsyningen til staldanlægget er fra kommunalt vandværk. Det forventes, at produktionen vil bruge ca. 2.301 m³ vand årligt. Forbruget er inkl. vand til vask af stalde m.v.

Varme

Der er ingen opvarmning i forbindelse med slagtesvinestaldene, dog er der elblæsere i mand-skabsrum.

Der anvendes varmekanon til at tørre stierne efter vask.

Affald

I dette kapitel beskrives affaldsarter, mængder, modtagere, hyppighed for bortskaffelse m.m.

Døde dyr

Afhentning af døde dyr sker efter behov, ca. en gang ugentligt. De døde dyr afhentes af DAKA på anvist plads, der er dækket med kadaverkappe.

Driftsforstyrrelser eller uheld

I dette afsnit beskrives mulige uheld og risici, risikominimering samt hvilke gener, eventuelle uheld kan medføre.

Mulige uheld

Mulige driftsforstyrrelser eller uheld, der kan medføre væsentlig forøget forurening i forhold til normal drift:

- brand
- uheld i forbindelse med afhentning af gylle
- påkørsel af gyllebeholder eller andet uheld, der giver anledning til udslip af gylle eller olie.

Beskrivelse af risikominimering

Der vil blive udført 10-års beholderkontrol. Der er senest ført kontrol i 2009.

Der anvendes lastvogn med fastmonteret pumpe. Der er ikke fastmonterede pumper på gyllebeholderen, herved minimeres risikoen for spild/overløb i forbindelse med håndtering af gylle ved udbringning.

Der er udarbejdet en beredskabsplan for ejendommen.

Gødningsproduktion og -håndtering

Gødningstyper og -mængder

Der vil årligt blive produceret ca. 1.802 tons gylle inkl. vand.

Der er en gyllebeholder på ejendommen på 1.430 m³. Dertil kommer gyllekanaler og en fortank på 205 m³, hvilket giver en samlet opbevaringskapacitet på >9 måneder.

	Gylle		Fæst gødning		Ajlle		Dybstreelse	
	Antal	t pr. dyr inkl. Vand	t pr. dyr inkl. Vand	t pr. år	t pr. dyr inkl. Vand	t pr. år	t pr. dyr inkl. Vand	t pr. år
Svær, løbe drægtighedsstald								
Individuel opstaldning, delvis spaltegulv		3,96	0					
Individuel opstaldning, kløvslette		3,96	0					
Individuel opstaldning, fast gulv			0,52	0	1,73	0		
Løsgående, dybstreelse + spaltegulv		2,17	0				0,67	0
Løsgående, dybstreelse + fast gulv		2,17	0				0,67	0
Løsgående, delvis spaltegulv		4,69	0					
Løsgående, dybstreelse							1,78	0
Følend, drægtighedsstald							1,62	
Svær, farestald								
Kassest, delvis spaltegulv		1,69	0					
Kassest, fuldspalte		1,69	0					
Lørdrit, fast gulv			0,36	0	0,66	0		
Lørdrit, delspalte		0,83	0	0,07	0			1,29
Følend, farestald								
Smågris 7,2-33 kg								
Fuldspaltegulv		0,126	0					
Drænetgulv + spalter		0,131	0					
2 klins stald, Delvis spaltegulv		0,132	0					
Fast gulv			0,018	0	0,071	0		
Dybstreelse							0,006	0
Slagtesvin 33-90 kg								
Delvis spaltegulv, 25-49 %	1.581	0,53	838					
Delvis spaltegulv, 50-75 %	1.819	0,53	964					
Drænet gulv + spalter		0,54	0					
Fast gulv			0,10	0	0,35	0		
Dybstreelse + gødeareal		0,34	0				0,09	0
Dybstreelse							0,17	0
Samlet mængde pr. år		Gylle	1.802	Fæst gødning	0	Ajlle	0	Dybstreelse
Årgående vægteroller	Startvægt	Slutvægt	Faktor	Gyllebeholdere på ejendommen		1430 m ³		
Smågris	7,0	31	1,00	Fortanke, gyllekanaler mv.		205 m ³		
Slagtesvin	31	110	1,00	Beholdere på anden ejendom		m ³		
				Opbevaringskapacitet i måneder		10,9 måneder		

Figur 5: Oversigt over gyllemængde

Lager	Kapacitet (m ³)	Overdækning
Gyllebeholder I	1.430	Ingen
Fortank + gyllekanaler	205	
Samlet kapacitet	1.605	

Risici og mulige uheld i forbindelse med opbevaringslagerne

Der vurderes ikke at være risici i forbindelse med pumpeledninger, da rørene kan tåle op til 10 bars tryk.

Gyllebeholderen er tilmeldt den lovpligtige 10-årige beholderkontrolordning, hvor der senest har været kontrol i 2009. I tilfælde af at beholderen sprænger læk, vil ansøger udføre tiltag til minime-

ring af skadernes omfang, afhængig af skadens art og omfang. Herefter vil kommunens miljøvagt blive kontaktet, og dennes retningslinjer vil blive fulgt for yderligere reducere af miljøpåvirkninger.

BAT på opbevaringslagre

Husdyrgødningen opbevares i traditionelle gyllebeholdere af beton.

- beholderen er stabil og kan modstå mekaniske, termiske og kemiske påvirkninger
- beholderens bund og vægge er tætte
- der er ingen spjæld, men alt overpumpes via neddykket rør
- gyllen omrøres kun umiddelbart før tømning/udbringning
- beholdere er tilmeldt GBK og skal kontrolleres ved den 10-årige beholderkontrol

Forurening og gener fra husdyrbruget

I dette kapitel vil forurening og gener fra staldanlægget blive beskrevet.

Ammoniak og natur

I forbindelse med ansøgningen er det et krav, at der beregnes merdeposition og totaldeposition af ammoniak til natur.

Beskyttelsesniveauet i bekendtgørelsen for ammoniakdeposition til forskellige ammoniakfølsomme naturtyper afhænger af, hvilken naturtype der er tale om, idet beskyttelsesniveauet er differentieret, efter om der er tale om kategori 1-, 2- eller 3-natur.

Kategori 1-natur er de nærmere opregnede ammoniakfølsomme naturtyper, der fremgår af opstillingen i bekendtgørelsens bilag 3, pkt. D, hvis de er beliggende inden for et Natura 2000-område, uanset størrelse. Det er endvidere en betingelse, at de er omfattet af udpegningsgrundlaget, og at de er kortlagt. Ligeledes er heder og overdrev i øvrigt omfattet, såfremt de er beliggende inden for et Natura 2000-område og omfattet af § 3 i lov om naturbeskyttelse.

Ved Kategori 1-natur er der krav om en maksimal totaldeposition på enten 0,2, 0,4 eller 0,7 kg N pr. ha pr. år. Kravet afhænger af antal husdyrbrug i nærheden.

Kategori 2-natur er ammoniakfølsomme naturtyper uden for Natura 2000-områder i form af højmoser, lobeliesøer, heder, der i sig selv er større end 10 ha og omfattet af naturbeskyttelseslovens § 3, og overdrev, der i sig selv er større end 2,5 ha og omfattet af naturbeskyttelseslovens § 3.

Kategori 3-natur er ammoniakfølsomme naturtyper uden for Natura 2000-områder i form af heder, moser og overdrev, der er omfattet af naturbeskyttelseslovens § 3, og ammoniakfølsomme skove, som ikke er omfattet af kategori 1- eller 2-natur.

I nedenstående ses de udpegede naturpunkter og den beregnede ammoniakdeposition.



Figur 6: Oversigt over naturpunkter, der er regnet ammoniakdeposition til

Natura 2000-område

En del af ejendommen er placeret indenfor Natura 2000-området nr. 127 Sydfynske Øhav. Området består af Habitatområde H111 og Fuglebeskyttelsesområde F71 og F72.

Nærmeste udpegede kategori 1-natur er beliggende ca. 680 m sydvest for ejendommen. Området er en kransnålge sø.

Beregningsen viser, at mer- og totaldepositionen til søen er henholdsvis 0,0 og 0,1 kg N pr. år. Til overdrevet er der en mer- og totaldeposition på 0,0 kg N pr. år.

Det vurderes derfor ikke, at den ansøgte produktion har en negativ effekt på den nærliggende kategori 1-natur.

Kategori 2-natur

Der er ingen registreret kategori 2-natur i en radius af 5 km fra ejendommen. Der er derfor ikke foretaget en beregning af mer- og totaldepositionen.

Kategori 3 natur

Beregninger til kategori 3-natur ses af nedenstående skema.

Natur, hvor der er regnet ammoniakdeposition til:

Nr.	Beskrivelse	Merdeposition	Totaldeposition	Ruhed opland	Ruhed natur
1	Mose NØ	0,0	0,0	Blandet natur med lav bevoksning	Landbrug
2	Mose NV	0,0	0,0	Blandet natur med middel bevoksning	landbrug

De to moser, der går under kategori 3-natur, modtager ifølge beregningerne ingen merdeposition. Det kan yderligere underbygges af, at der ikke sker nogen ændring, udvidelse eller nyetablering på ejendommen, hvorfor de to naturpunkter ikke skal tåle en større belastning end hidtidig.

Der er en sø beliggende vest for ejendommen, der er omfattet af naturbeskyttelseslovens § 3. Der er en mer- og totaldeposition til søen på henholdsvis 0,3 og 4,8 kg N pr. år. Efter naturbeskyttelsesloven må der ikke foretages ændringer i tilstanden af naturlige søer. Der sker ikke en ændring i tilstanden for søen, da der er tale om en konvertering af den eksisterende godkendelse, og der ikke sker en ændring, udvidelse eller nyetablering på ejendommen.

Kumulative indvirkninger

Der er ingen ejendomme i området, der har en produktionsstørrelse, hvor der skal regnes på kumulative virkninger for naturen eller naboer.

Lugt

Afstandskrav til de forskellige beboelsestyper er beregnet ved hjælp lugtberegning FMK + ny vejledning og husdyrgodkendelse.dk, jf. nedenstående tabel. Af tabellen ses også de målte afstande fra centrum af staldanlægget til nærmeste enkeltbolig, samlet bebyggelse og byzone.

I lugtberegningerne medtages hyppighed af rengøring samt udpumpning af husdyrgødning ikke. Det har dog en gavnlig effekt på lugtafgivelsen, når der renholdes hyppigt. Husdyrgødningen er dermed ikke længe nok i stalden, til at der bliver dannet svovlbrinte, hvilket betyder en mindre lugtafgivelse fra staldene.

	Minimumsafstand til naboer	Afstand til område
Byzone/sommerhusområde	300 m	885 m
Samlet bebyggelse	300 m	990 m
Enkeltbolig	50 m	49 m










Lugtgenafstandene er beregnet for fuld besætning. Lugtens udbredelse i nærområdet afhænger bl.a. af antal og typer af husdyr og geografisk placering. Disse faktorer indgår i lugtberegningen. I beregningen af genafstanden indgår øvrige husdyrbrug indenfor 300 m af byzone og samlet bebyggelse samt 100 m fra enkeltbolig uden landbrugspligt.

Dispensation for lugtgenekravet

Det fremgår af beregningen på husdyrgodkendelse.dk, at den ønskede produktion overholder lugtgenekravet til samlet bebyggelse og byzone. Til tre af de syv omkringliggende naboer er lugtgenekravet overholdt ved anvendelse af 50 %-reglen. Der kan efter husdyrgodkendelsesbekendtgørelsens § 32 søges om dispensation (50 %-reglen). Der argumenteres for, at de omkringliggende naboer ikke udsættes for en forøget lugtmission, da der ikke sker nogen ændringer eller udvidelser på ejendommen.

Ud fra nedenstående ses de tre naboer markeret med gul, hvor lugtgenekravet vil være overholdt via 50 %-reglen.

Såmet resultat af lugtberegning

Bebyggelse	Kategori	Model	Ukorrigeret genestand (m)	Korrigeret genestand (m)	Vægtet gennemsnitsstand (m)	Bortseemet	Genekravet overholdt
 Stjoul Fiskervej 10	0	NY	101,9	101,9	92,1	Nej	Nej
 Stjoul Fiskervej 12	0	NY	101,9	101,9	166,7	Ja	Ja
 Stjoul Fiskervej 14	0	NY	101,9	101,9	306	Ja	Ja
 Stjoul Fiskervej 2	0	NY	101,9	101,9	70,3	Nej	Nej
 Stjoul Fiskervej 6	0	NY	101,9	101,9	51,6	Nej	Nej
 Stjoul Fiskervej 9	0	NY	101,9	101,9	216,8	Ja	Ja
 Stjoulvej 17	0	NY	101,9	101,9	182	Ja	Ja
 Klokkervej 9	0	FMK	172,9	172,9	1021,9	Ja	Ja
 Bjørnvej By, Bjørnvej	0	FMK	307,6	307,6	917,1	Ja	Ja

Figur 7: Oversigt over lugtberegning fra www.husdyrgodkendelse.dk

Der sker ingen øget forurening til omgivelserne, naboerne er derfor ikke stillet dårligere ved ansøgt drift end i dag. Ny faglig viden anfører, at lugtmissionen kun forøges, hvis der er et større produktionsareal i ansøgt drift. Hvis der ikke er et større produktionsareal, og der er tale om den samme dyretype før og efter, sker der ikke en forøgelse af lugtgenerne fra stalden, selvom der produceres flere dyr. Det ansøgte er ikke sammenligneligt med en nyetablering, men er derimod en produktionsstilpasning i eksisterende bygningsmasse.

Fluer og skadedyr

Generelt vil ansøger være opmærksom på bekæmpelse af skadedyr. Der sørges for at opretholde god hygiejne i staldbygninger m.v. på ejendommen for at minimere fluegenerne. Driftsbygningerne holdes løbende rene og pæne.

Skadedyr bekæmpes generelt i henhold til gældende retningslinjer på området (Institut for Agro-økologi, Århus Universitet). Der vil blive anvendt kemikalier og fælder, hvor det er nødvendigt.

Transport

Art	Antal transporter/år	Tidspunkt
Levering af grise	12	12-18
Afhentning af grise	45	02-14
Døde dyr	52	07-17
Råvarer til foder	35	Primært 07-17, men levering af korn kan forekomme hele døgnet i høst
Halm	1	Hele døgnet
Antal transporter i alt pr. år.	145	
Antal transporter i alt pr. uge	2-3	
Antal transporter i alt pr. dag	1-2	



Figur 8: Oversigt over transportvej (blå linje)

Antallet af transporter vil ikke være stigende i forbindelse med konvertering af ejendommens miljøtilladelse. Transportvejen er heller ikke ændret i forhold til nudriften.

Støv

Det ansøgte staldanlæg forventes kun i meget begrænset omfang at give anledning til støvgener. Der indkøbes færdigblandet foder, der blæses i silo, hvorfor der i forbindelse med påfyldning kan opstå kortvarige støvgener. Støvgenerne vil være de samme i ansøgt drift som i nudrift, da der er tale om en konvertering af miljøtilladelsen og ikke en ændring, udvidelse eller nyetablering.

Støj

Beskrivelse af støjkloder, driftsperioder og tiltag.

Type	Driftsperiode	Bemærkning	Placering
Kompressorer	1 time pr. måned	Kan ikke høres uden for bygningen	staldbygning
Aflæsning af smågrise	12 læs pr. år	Begrænset støj	Indleveringsrum/ramper
Pålæsning af slagtesvin	45 læs pr. år	Begrænset støj	Udleveringsrum/ramper
Fodring af svinene	Fodring sker jævnt fordelt over døgnet	Kan ikke høres uden for bygningen	I stalden - tørfodring
Pumpning af rågylle fra fortank	2 gange pr. måned	Begrænset støj	Udenfor stald 7
Ventilationsanlæg	Dagligt	Begrænset støj	Tagflader

Ejendommens støjkloder kommer hovedsageligt fra den daglige brug af ventilationsanlægget og transporter til/fra ejendommen.

Transporter til og fra ejendommen foregår hovedsageligt i dagtimerne, hvilket minimerer generne i forhold til naboer. Det vurderes, at støj fra ejendommen ikke er/forventes at blive et problem for de omkringboende.

Lys

I forbindelse med staldanlægget er der udelukkende placeret arbejdslys ved ind- og udlevering. Lyset er placeret i en vinkel, som er orienteret mod jorden, således lysskæret ikke vil kunne skabe gener for de omboende. Foruden arbejdslys er der almindelige arbejdslys ved personaleindgangen.

Grundvand

Ejendommen på Stjoul Fiskervej 4 er beliggende i et område, der er udlagt som drikkevandsinteresse. Store dele af Danmark er udlagt som drikkevandsinteresse, hvorfor dette ikke er unaturligt.

Området nordvest for ejendommen er udpeget som følsomt indvindingsområde, dette berører dog ikke ejendommen på Stjoul Fiskervej 4.



Figur 9: Oversigt over følsomt indvindingsområde (skraveret med orange)

Der sker ikke nogen merudledning fra ejendommen, da der er tale om en konvertering af den eksisterende godkendelse. Naturen og grundvandet omkring ejendommen vil derfor ikke blive udsat for en større udledning end hidtil.

Overfladevand

I området omkring ejendommen er der ikke lagt indsatsplaner for grundvandbeskyttelse eller drikkevand. Der er ingen af de omkringliggende naturpunkter særlige former for smådyrsfauna. Der er heller ikke naturpunkter, der føres særligt tilsyn med, hvorfor det vurderes, at overfladevandet på de omkringliggende naturområder ikke lider en belastning ved den produktion, der er på ejendommen i dag.

Bedst tilgængelige teknik (BAT)

I dette kapitel redegøres der for de vejledende emissionsgrænseværdier for ammoniak. Samtidig beskrives ammoniakreducerende tiltag, der evt. anvendes for at opretholde de gældende krav. Sluttelig beskrives management og egenkontrol for produktionen.

Hensigten i lov om miljøgodkendelse af husdyrbrug m.v. bygger på forureningsbegrænsningsprincippet, der er beskrevet i lovens § 1. Lovens strategi prioriterer forebyggelse højest. Forurening skal først og fremmest forebygges ved anvendelse af renere teknologi, herunder mindre forurenende råvarer, processer og anlæg. Den forurening, der ikke kan forebygges, skal begrænses mest muligt ved anvendelse af bedst mulige renseteknologi. Ved fremtidige ændringer i produktionsprocesser eller råvarer, hjælpestoffer og produkter, skal der tages højde for mulig forureningsbegrænsning på basis af principper om bedst tilgængelig teknik.

Ved godkendelse af husdyrbrug efter loven skal husdyrbruget og godkendelsesmyndigheden i forbindelse med godkendelsen foretage en vurdering af virksomhedens teknologi i forhold til det, som beskrives som "Bedst Tilgængelige Teknik".

Vurdering af BAT skal ske på følgende områder:

1. Management
2. Fodringsstrategier
3. Staldsystemer
4. Forbrug af vand og energi
5. Opbevaring af husdyrgødning
6. Udbringning af husdyrgødning

Vejledende BAT-niveau

I maj 2011 er der fra Miljøstyrelsen udsendt nye "Vejledende emissionsgrænseværdier opnåelige ved anvendelse af BAT" for slagtesvin på gyllesystemer. BAT-emissionsgrænseværdien for den ansøgte produktion er nedenfor beregnet i overensstemmelse hermed.

Den vejledende emissionsgrænseværdi for ammoniak for produktionen

Samlet BAT beregning			
	Stalle	Løgte	Totalt
Samlet BAT krav (kg NH ₃ -N /år)	1103	140	1243
Faktisk emission (kg NH ₃ -N /år)	1103	140	1243
Forskel (kg NH ₃ -N /år)	-	-	0
Vejledende BAT Overholdt?	-	-	Ja

Figur 10: Oversigt over BAT-niveau

Den samlede ammoniakemission fra anlægget er i husdyrgodkendelse.dk beregnet til 1.243 kg N pr. år. På baggrund heraf kan det konkluderes, at den ansøgte produktion overholder BAT-emissionsgrænsen for ammoniak.

Management og egenkontrol

Beskrivelse af, hvilke ledelses- og kontrolrutiner der anvendes for at styre husdyrbrugets miljøforhold, herunder rutiner vedrørende de anvendte teknologier. Miljø- og ressourcestyring bygger på en helhedsvurdering ud fra et princip om at stræbe mod renere teknologi i landbrugsproduktionen.

BAT inden for management/godt landmandskab er i BREF (referencedokument for bedst tilgængelige teknikker, der vedrører intensiv fjerkræ- og svineproduktion) defineret på en række områder. På bedriften er der taget følgende forholdsregler:

- Det årlige vand- og energiforbrug vil blive opgjort
- Der er udarbejdet en beredskabsplan, så forholdsregler i forbindelse med uheld, brand m.v. er beskrevet.
- Der vil blive foretaget daglige tjek og løbende service på anlæggene efter behov
- Ansatte vil løbende deltage i relevante uddannelses- og træningsprogrammer/erfagrupper

På baggrund af ovenstående vurderes det, at ansøger bruger BAT indenfor management.

Godt landmandskab er en vigtig del af BAT. Selvom det er svært at kvantificere miljøfordele med hensyn til emissionsreduktioner eller reduktioner i brug af energi og vand, er det tydeligt, at ansvarsbevidst driftsledelse vil bidrage til en forbedret miljøpræstation for en bedrift med intensiv fjerkræ- og svineproduktion.

Ovenstående betragtes som værende BAT ifølge EU's BREF note:

Bedst tilgængelige staldteknologi

I BREF står der, at følgende staldsystemer er BAT:

- et fuldspaltet gulv med et vakuumsystem til hyppig fjernelse af gylle
- et delvist spaltet gulv med reducerede gødningskanaler med hældende vægge og et vakuumsystem
- et delvist spaltet gulv med et centralkonvekst fast gulv eller et hældende fast gulv foran stien, en gødningsrende med hældende sidevægge og en hældende gødningsbeholder

Når staldene en gang skal renoveres, vil der blive taget højde for, hvilke muligheder der er for at leve op til det, der på det tidspunkt er BAT for staldsystemer.

I husdyrgodkendelse.dk er referencesystemet til slagtesvin delvist fast gulv med 25-49 % fast gulv, hvilket ud fra ovenstående betragtes som værende BAT.

Det vurderes samlet set, at der anvendes BAT i forhold til staldteknologi.

Bedst tilgængelige foderteknologi

At der anvendes de bedste foderblandinger til effektivisering af fodringen og minimering af udskillelsen af næringsstoffer anses som BAT. Der er stillet vilkår om, at der på bedriften så vidt muligt skal ske en løbende forbedring af fodereffektiviteten, så N og P bedst muligt tilbageholdes samt ved fokus på bedst mulige foderblandinger til bedriftens dyrehold.

Det vurderes, at ejendommen lever op til BAT for foderteknologi.

Egenkontrol

Der vil blive ført forskellige skriftlige opgørelser over egenkontrol, Fx E-kontrol, svineflytningsregistreringer og journal over medicinbehandling.

- E-kontrol (produktionseffektivitetskontrol)
- Kontrol med leverede grise/slagterirapport
- Registrering af vandforbrug
- Registrering af energiforbrug
- Foderplaner
- Gødningsplaner
- Registrering af driftsforstyrrelser og uheld

Herudover vil der blive iværksat en række andre faste procedurer, som dog ikke registreres skriftligt:

- Vask af staldsektioner inklusiv ventilatorer efter bestemte rutiner
- Tjek af opbevaringskapacitet

I løbet af dagen vil anlæggene blive holdt under opsyn, og det vil blive tjekket, om anlæggene kører, som de skal.

Husdyrbrugets ophør

Ved husdyrbrugets ophør fjernes tilbageværende husdyrgødning, ejendommen ryddes for affald, døde dyr, spildevand, foder m.v. Ved ophør af produktionen vil ansøger sørge for, at der foretages en generel oprydning på produktionsbygninger m.v., så disse fremtræder pæne og i hygiejnisk god stand. Fodersiloer og lignende opbevaringsenheder, tilknyttet produktionen, vil blive tømt for indhold.

Bilag 1: oversigt over produktionsareal

Bygninger	Beskrivelse	Areal m ²	Produktionsareal m ²
Bygning 1	Stald med delvis spaltegulv 25-49 % fast gulv	222	164
Bygning 2	Silo og teknik	26	-
Bygning 3	Stald med delvis spaltegulv 25-49 % fast gulv	260	198
Bygning 4	Garage, værksted og fyrrum		-
Bygning 5	Udleveringsrum	120	-
Bygning 6	Forum	12	-
Bygning 7	Stald med delvis spaltegulv 25-49 % fast gulv	384	314
Bygning 8	Gyllebeholder	1.430 m ³	-
Samlet produktions-areal			676

Oversigtskort

Bilag 2 Oversigtskort – placering af bygninger

Bygninger	Beskrivelse	Areal m ²	Produktionsareal m ²
Bygning 1	Stald med delvis spaltegulv 50-75% fast gulv	222	150
Bygning 2	Silo og teknik	26	-
Bygning 3	Stald med delvis spaltegulv 50-75% fast gulv	260	188
Bygning 4	Garage, værksted og fyrrum	-	-
Bygning 5	Udleveringsrum	120	-
Bygning 6	Forum	12	-
Bygning 7	Stald med delvis spaltegulv 25-49 % fast gulv	384	312
Bygning 8	Gyllebeholder	1.430 m ³	-
Samlet produktions-areal			650

Oversigtskort





Bilag 3 Oversigt over produktionsarealer

	1		1	
	1		1	
	Bygning 1		1	
	1		1	
	1		1	3
	1	110kg	1	4
		15 stk pr sti		
	1	9,4m2	1	
	1		1	



	1		1
	1		1
	Bygning 3		1
	1		1
	1		
	1		
	1		1
	1		1
	1		1
	1		1
	1	110kg	1
9,4 m2		15 stk pr sti	

				5	6	
						
FORRUM		INDGANG				
2	2	2	2	2	2	2
		Bygning 7				
2	2	2	2	2	2	2
2	2	2	2	2	2	2
13,0m2	110kg					
	21stk					
2	2	2	2	2	2	2

Bilag 4 Støj

Følgende parametre indgår i den gennemførte støjberegning

Kildestyrker

Der er i beregningerne anvendt følgende kildestyrker, driftstider og betingelser for kilderne:

Nr.	Støjkilde	Kildestyrke dB(A)	Bemærkning
1	Ventilationsafkast, nordlig stald (bygning 1 og 3)	69	Data fra det jordbrugsvidenskabelige fakultet, Århus Universitet, Teknisk rapport 001, juli 2010 for Skov udsugningsenhed, Type DA 600-LPC. Dataværdi er oplyst til 66 dB(A), og er efterfølgende korrigeret for kildestyrkemåling i afstanden 2m.
2	Centrum for ventilationsafkast Sydlig stald Bygning 7	75	Data fra det jordbrugsvidenskabelige fakultet, Århus Universitet, Teknisk rapport 001, juli 2010 for Skov udsugningsenhed, Type DA 600-LPC. Dataværdi er oplyst til 66 dB(A), og er efterfølgende korrigeret for kildestyrkemåling i afstanden 2m, samt korrigeret for 4 afkast.
3	Indblæsning af foder	108	Støj databogen, Lydteknisk institut.
4	Gyllepumpe, fra fortank til beholder	85	Leverandørdata

Driftstid

Ansøger har redegjort for følgende driftstider:

Nr.	Støjkilde	Driftstid/døgn (t)	Periode på år
1	Ventilationsafkast, nordlig stald (bygning 1 og 3)	Hele døgnet	årligt
2	Centrum for ventilationsafkast Sydlig stald Bygning 7	Hele døgnet	årligt
3	Indblæsning af foder	40 min pr. silo i perioden fra 07.00-18.00	Ca. hver 14. dag
4	Gyllepumpe, fra fortank til beholder	30 min i perioden 07.00-18.00	Ca. 2 gange pr. måned

Der er på baggrund af ansøgers oplysninger om driften af de primære støjkluder udregnet procentvise driftstider på baggrund af referenceperioderne svarende til 8 timer (7 timer på lørdage), 1 time og ½ time i henholdsvis dag, aften og nat-perioden. Driftstiderne fremgår af de to efterfølgende tabeller, hvor der er taget højde for at referenceperioden i dagtimerne er 8 timer på hverdage og 7 timer på lørdage.

Kildedata					
Nr	Navn/type	Lydeffekt	Driftstid [%]		
			dag/8 timer	aften/1 time	nat/½ time
K01	ventilation nordlig stald afkast 1	69 dB(A)	100	100	100
K02	ventilation (centrum) , sydlig stald	75 dB(A)	100	100	100
K03	pumpning af gylle (fortank til beholder)	85 dB(A)	7		
K04	indblæsning af foder 1	108 dB(A)	8		
K05	indblæsning af foder 2	108 dB(A)	8		
K06	indblæsning af foder 3	108 dB(A)	8		
K07	ventilation nordlig stald afkast 2	69 dB(A)	100	100	100
K08	ventilation nordlig stald afkast 3	69 dB(A)	100	100	100
K09		dB(A)			

Dagtimer, hverdage

Nr	Navn/type	Lydeffekt	Driftstid [%]		
			dag/8 timer	aften/1 time	nat/½ time
K01	ventilation nordlig stald afkast 1	69 dB(A)	100	100	100
K02	ventilation (centrum) , sydlig stald	75 dB(A)	100	100	100
K03	pumpning af gylle (fortank til beholder)	85 dB(A)	7		
K04	indblæsning af foder 1	108 dB(A)	10		
K05	indblæsning af foder 2	108 dB(A)	10		
K06	indblæsning af foder 3	108 dB(A)	10		
K07	ventilation nordlig stald afkast 2	69 dB(A)	100	100	100
K08	ventilation nordlig stald afkast 3	69 dB(A)	100	100	100
K09		dB(A)			

Dagtimer, lørdage

Transmissionsvej mellem kilde og beregningspunkt

Beregningen af støj i omgivelserne afhænger af en række faktorer f.eks. afstand, afskærmning mv. Beregningsmodel kan korrigere for afstand mellem kilde og beregningspunkt, afskærmning af kilden, hård eller blødt terræn og refleksion ved kilden. Forudsætningerne for beregningen af støj ved de omkringliggende boliger fremgår af de efterfølgende tabeller.

RI, Stjoul Fiskervej 6

Transmissionsvej					
Referencepunkt R1					
Kilde	Kilden medtages?	Væsentlig afskærmning?	Afstand [m] til referencepunkt	Terrænoverflade	Reflekterende, lodret flade ved kilden
K01	Ja	Nej	32	Blød	Nej
K02	Ja	Nej	48	Blød	Nej
K03	Ja	Nej	34	Blød	Nej
K04	Ja	Ja	19	Blød	Nej
K05	Ja	Nej	34	Blød	Ja
K06	Ja	Nej	34	Blød	Ja
K07	Ja	Nej	16	Blød	Nej
K08	Ja	Nej	32	Blød	Nej

R2, Stjoul Fiskervej 10

Transmissionsvej					
Referencepunkt R2					
Kilde	Kilden medtages?	Væsentlig afskærmning?	Afstand [m] til referencepunkt	Terrænoverflade	Reflekterende, lodret flade ved kilden
K01	Ja	Nej	78	Blød	Nej
K02	Ja	Nej	98	Blød	Nej
K03	Ja	Nej	84	Blød	Nej
K04	Ja	Ja	66	Blød	Nej
K05	Ja	Nej	83	Blød	Ja
K06	Ja	Nej	87	Blød	Ja
K07	Ja	Nej	64	Blød	Nej
K08	Ja	Nej	83	Blød	Nej

R3, Stjoul Fiskervej 2

Transmissionsvej

Referencepunkt R3

Kilde	Kilden medtages?	Væsentlig afskærmning?	Afstand [m] til referencepunkt	Terrænoverflade	Reflekterende, lodret flade ved kilden
K01	Ja	Nej	38	Blød	Nej
K02	Ja	Nej	64	Blød	Nej
K03	Ja	Ja	67	Blød	Nej
K04	Ja	Ja	54	Blød	Nej
K05	Ja	Ja	59	Blød	Nej
K06	Ja	Ja	61	Blød	Nej
K07	Ja	Nej	54	Blød	Nej
K08	Ja	Nej	46	Blød	Nej

Resultat

Beregningsresultat									
Referencepunkt R1									
Kilde nr.	Kilde navn/type	Lydeffekt dB(A)	Medtaget?	Driftstid [%]			Leq [dB(A)]		
				dag	aften	nat	dag	aften	nat
K01	ventilation nordlig stald aff	69	Ja	100	100	100	28	28	28
K02	ventilation (centrum) , sydl	75	Ja	100	100	100	30	30	30
K03	pumpning af gylle (fortank t	85	Ja	7			32		
K04	indblæsning af foder 1	108	Ja	8			50		
K05	indblæsning af foder 2	108	Ja	8			58		
K06	indblæsning af foder 3	108	Ja	8			58		
K07	ventilation nordlig stald aff	69	Ja	100	100	100	34	34	34
K08	ventilation nordlig stald aff	69	Ja	100	100	100	28	28	28
K09									
K10									
K11									
K12									
K13									
K14									
K15									
total							62	37	37

Beregningsresultat

Referencepunkt R2

Kilde nr.	Kilde navn/type	Lydeffekt dB(A)	Medtaget?	Driftstid [%]			Leq [dB(A)]		
				dag	aften	nat	dag	aften	nat
K01	ventilation nordlig stald afk	69	Ja	100	100	100	20	20	20
K02	ventilation (centrum) , sydl	75	Ja	100	100	100	24	24	24
K03	pumpning af gylle (fortank)	85	Ja	7			24		
K04	indblæsning af foder 1	108	Ja	8			40		
K05	indblæsning af foder 2	108	Ja	8			51		
K06	indblæsning af foder 3	108	Ja	8			50		
K07	ventilation nordlig stald afk	69	Ja	100	100	100	22	22	22
K08	ventilation nordlig stald afk	69	Ja	100	100	100	20	20	20
K09									
K10									
K11									
K12									
K13									
K14									
K15									
total							54	28	28

Beregningsresultat

Referencepunkt R3

Kilde nr.	Kilde navn/type	Lydeffekt dB(A)	Medtaget?	Driftstid [%]			Leq [dB(A)]		
				dag	aften	nat	dag	aften	nat
K01	ventilation nordlig stald afh	69	Ja	100	100	100	26	26	26
K02	ventilation (centrum) , sydl	75	Ja	100	100	100	28	28	28
K03	pumpning af gylle (fortank t	85	Ja	7			16		
K04	indblæsning af foder 1	108	Ja	8			41		
K05	indblæsning af foder 2	108	Ja	8			41		
K06	indblæsning af foder 3	108	Ja	8			40		
K07	ventilation nordlig stald afh	69	Ja	100	100	100	23	23	23
K08	ventilation nordlig stald afh	69	Ja	100	100	100	25	25	25
K09									
K10									
K11									
K12									
K13									
K14									
K15									
total							46	32	32

Intern transport

Overslagsberegning udført for en lastbil, der kører henholdsvis 10km/t og 20 km/t på en strækning svarende til ca. 100m. Der er valgt et vægtpå punkt på transportruten – og der fås dermed følgende resultat ved nærmeste nabo mod øst (15m fra bolig)

Beregningsresultat									
Referencepunkt R1									
Kilde nr.	Kilde navn/type	Lydeffekt dB(A)	Medtaget?	Driftstid [%]			Leq [dB(A)]		
				dag	aften	nat	dag	aften	nat
K01	transport (20 km/t)	97	Ja			1			36
K02	transport (10 km/t)	97	Ja			2			39
K03									
K04									

BEREDSKABSPLAN FOR STJOUL FISKERVEJ 4

UDARBEJDET AF: SVINERÅDGIVNINGEN, BIRK CENTERPARK 24, 7400 HERNING

I SAMARBEJDE MED DRIFTSHERRE : RUBENLUND BACON APS V/ ULRIK BREMHOLM

SvineRådgivningen

Telefonliste

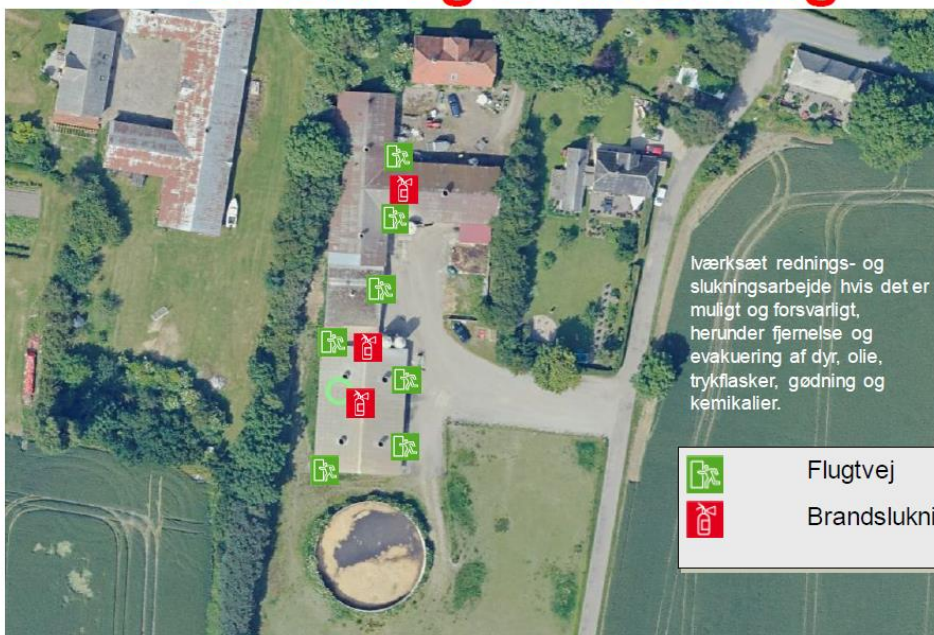
Driftsherre kontaktes på : 20201285

Miljømyndighed	62 23 30 00
Falck	70 10 20 30
Brandvæsen	112
Lægevagt	70 11 31 31
Dyrlæge	21 40 40 08
Svinerådgivning	70 15 12 00
Foderstofforretning	33 68 60 00
Elektriker	23 31 90 77
VVS	29 93 17 70
Ventilationsfirma	72 17 55 58



Ved store uheld ring altid 112, ved mindre uheld ring altid til miljømyndighederne. Er man i tvivl ring 112.

SvineRådgivningen

Brand og Evakuering



Iværksæt rednings- og slukningsarbejde, hvis det er muligt og forsvarligt, herunder fjernelse og evakuering af dyr, olie, trykflasker, gødning og kemikalier.

	Flugtvej
	Brandslukning

Ved brand – ring 112 – oplys:

- Navn, adresse og tlf-nummer der ringes fra
- Hvad der er sket og at det er en gårdbrand
- Er der tilskadekomne – hvor mange
- Er dyrene kommet ud – art og antal, der evt. er fanget

SvineRådgivningen

Kemikalier- og olie



Ved større overløb af kemikalier og olie – ring 112 – oplys:

- Navn, adresse og tlf-nummer der ringes fra
- Hvad der er sket, hvad og hvor meget der er løbet ud
- Om der er risiko for forurening af vandløb, drikkevand

SvineRådgivningen

Overløb af gylle



Ved større overløb af gylle eller brud på tank – ring 112 – oplys:

- Navn, adresse og tlf-nummer der ringes fra
- Hvad der er sket og hvor meget der er løbet ud
- Om der er risiko for forurening af vandløb, eller drikkevandsboring

SvineRådgivningen

Bilag 6 Emner for høringssvar og Svendborg Kommunes bemærkninger

Høringssvar fra ansøger/ansøgers konsulent og Svendborg Kommunes bemærkninger:

Berørte emner	Ansøgers høringssvar	Svendborg Kommunes bemærkninger
<p>LUGT:</p> <ul style="list-style-type: none">Den eksisterende produktion giver allerede anledning til lugtgener		<ul style="list-style-type: none">Husdyrloven indeholder grænseværdier for lugt, som skal være overholdt, når en husdyrproduktion skal godkendes, dog kan der ske en undtagelse, når det kan dokumenteres, at lugtbelastningen fra husdyrbruget ikke øges. Grænseværdierne for lugt er fastsat sådan, at de mest lugtfølsomme områder er byzone og sommerhusområder, mens det mindst lugtfølsomme område findes ved enkeltboliger i det åbne land. Det vil sige, at ved enkeltboliger i det åbne land skal man som borger tåle mere lugt end i byzone. Grænseværdierne er i øvrigt fastsat sådan, at der vil kunne registreres lugt i omgivelserne, men ikke i et omfang, hvor det vurderes, at være væsentligt. En ansøgning om tilladelse til et husdyrbrug foregår gennem statens digitale ansøgningsystem, hvor der bla. gennemføres en beregning af lugtbelastningen i omgivelserne. Resultatet af beregningen sammenholdes med husdyrlovens grænseværdier for lugt. For det ansøgte husdyrbrug på Stjoul Fisker vej 4, har beregningerne vist, at grænseværdierne er overholdt for byzone og sommerhusområde, men ikke i forhold til de nærmeste nabobeboelser – se også godkendelses afsnit om lugt. Ved mindre produktionsmæssige tilpasninger som det er tilfældet for husdyrproduktionen på Stjoul Fisker Vej 4, og hvor det er dokumenteret, at lugten ikke øges, kan produktionen dog godt tillades. Svendborg Kommune har derfor vurderet, at lugtbelastningen ikke forhindrer, at husdyrproduktionen på Stjoul Fiskervej 4 godkendes. Det skal dog bemærkes, at beregningerne er baseret på, at staldene bliver

<ul style="list-style-type: none"> • Ødelagte vinduer i staldbygning forstærker lugtgener. • Eksisterende overdækning af gyllebeholder er ikke tilstrækkelig. Gyllebeholder bør overdækkes med teltduk. 		<p>holdt rene, og Svendborg kommune stiller derfor vilkår i tilladelsen om, at staldene holdes rene.</p> <ul style="list-style-type: none"> • Den væsentligste lugtemission foregår gennem ventilationsafkast. Ejer af husdyrbruget har oplyst, at der ikke er knuste ruder i de staldafsnit, hvor der opholder sig dyr. Knuste ruder i staldanlæg, hvor der opholder sig dyr, vil blive udskiftet hurtigst muligt af hensyn til ventilation, dyr mv. • Kriterier for reduktion af ammoniak er opfyldt i denne sag. Svendborg kommune har derfor ikke lovhjemmel til at kræve, at gyllebeholderen overdækkes. Gyllebeholderen er dog omfattet af de generelle regler om, at der skal være et tæt flydelag på beholderen. <p>Forholdene omkring lugt er samlet set håndteret i tilladelsen og den generelle lovgivning. De indkomne bemærkninger om lugt giver derfor ikke anledning til at ændre Svendborg Kommunes vurdering.</p> <p>Svendborg kommune er tilsynsmyndighed og kontrollerer ved tilsyn, at de generelle regler og miljøtilladelsens vilkår overholdes .</p>
<p>Kontinuitetsbrud. Den ene stald har stået tom i længere tid og det burde ikke være lovligt at den kommer i drift igen.</p>		<p>For husdyrbrug der er anmeldt efter husdyrgødningsbekendtgørelsen før 2007. opstår der kontinuitetsbrud efter tre år med fuldstændigt ophør af driften. Det fremgår af gødningsregnskabet at dette ikke er tilfældet i denne sag.</p>
<p>Stald 1 burde tages ud af brug</p>		<p>Svendborg Kommunen har med udgangspunkt i ansøgningen vurderet, at staldanlægget på Stjoul Fiskervej 4 kan godkendes, idet den miljømæssige belastning fra anlægget ikke øges, og husdyrlovens bestemmelser efterleves. Derfor kan kommunen heller ikke kræve, at det konkrete staldanlæg skal tages ud af drift.</p> <p>Bemærkningen giver derfor ikke anledning til at ændre Svendborg Kommunes vurdering.</p>

Ligger i Natura 2000 område		<p>Afstandskravene i §7 i husdyrbrugloven omhandler ammoniakfølsomme naturområder i Natura 2000 og ikke selve grænsen til Natura 2000 området. Dette afstandskrav er overholdt.</p> <p>Bemærkningen giver derfor ikke anledning til at ændre Svendborg Kommunes vurdering.</p>
Afstandskrav ikke overholdt		<p>Afstandskravene i husdyrbruglovens §6 og 8 gælder ved øget forurening. Da forureningen fra den ansøgte husdyrproduktion ikke øges, vil de konkrete afstandskrav ikke skulle behandles og vurderes i forbindelse med denne ansøgning.</p> <p>Bemærkningen giver derfor ikke anledning til at ændre Svendborg Kommunes vurdering.</p>
Eksisterende fluegener		<p>Der stilles i tilladelsen vilkår til rengøring og bekæmpelse af skadedyr. Svendborg kommune er tilsynsmyndighed og kontrollere overholdelse af den generelle lovgivning og de vilkår, som er fastsat i tilladelsen ved tilsyn.</p> <p>Bemærkningen giver derfor ikke anledning til at ændre Svendborg Kommunes vurdering.</p>
<p>Støj fra ventilationsanlæg, fodersiloer, maskinel og af/pålæsning af dyr.</p> <p>Forstærkes af knuste vinduer</p>	<p>Ansøger har oplyst, at der ikke er knuste ruder i stalden hvor der er dyr og at hvis dette sker vil de blive skriftet straks.</p>	<ul style="list-style-type: none"> • I forbindelse med vurdering af støjgener på ejendommen er der foretaget en beregning med udgangspunkt i miljøstyrelsens støjvejledning for virksomheder. Støj fra ventilation og andet maskinel er inddraget i beregningen. Svendborg Kommune har fastsat støjgrænser for omgivelserne med udgangspunkt i Miljøstyrelsens vejledende støjgrænser. Det er vurderet, at der skal stilles flere vilkår til driften for at sikre, at støjgrænserne overholdes. Se nærmere i tilladelsens støjafsnit. • Støj beregninger og målinger er uegnede til at vurdere støj fra dyr. Der stilles i tilladelsen krav om, at transporter med dyr ikke forekommer før kl. 7 om morgenen. Dette betyder, at den eventuelle støj ved levering af dyr og afhentning af dyr fremadrettet vil foregå i dagtimerne.

		Bemærkningen giver derfor ikke anledning til at ændre Svendborg Kommunes vurdering.
<p>Støj og støvgener fra tunge transportere ofte tidligt om morgenen</p> <p>Kører over hegn og hæk, da der ikke er plads til de store lastbiler</p>		<ul style="list-style-type: none"> • Det er i tilladelsen afsnit om transportere vurderet, at på grund af indkørsels-vejens nærhed til naboer skal gener fra transport begrænses ved, at der stilles vilkår til tidspunkter for transportere. • Beskadigelser og vedligeholdelse af hæk og hegn kan afgøres ved et hegnssyn, hvis ikke det kan klares ved en indbyrdes dialog. Kontakt: byg@svendborg.dk <p>Bemærkningen giver derfor ikke anledning til at ændre Svendborg Kommunes vurdering.</p>
<p>Vejforhold</p> <p>Indkørselsvejen er en privat vej, hvor Stjoul Fiskervej 4 ikke har adgang. Vedligeholdelse i fællesskab af ejere med lodder i Stjoul Kohave og ejerne i nr. 6-8 og 10.</p> <p>Vejen kan ikke holde til den tunge trafik har tidligere medført ødelagte drænrør</p>		<p>Det fremgår af kortmateriale, at vejmatrিকlen frem til lige før indkørslen til Stjoul Fiskervej 4 er ejet af Svendborg Kommune. Hele vejen er en privat fællesvej i landzone på matrikel 5e Stjoul By, Bjerreby. Spørgsmål om vejret er privatretlig og dermed ikke noget kommunens vejmyndighed blander sig i. Kommunens vejmyndighed kan kontaktes på ti@svendborg.dk, hvis man som vejberettiget ønsker, at kommunen skal tage stilling til om vejen er i god og forsvarlig stand i forhold til færdselens art og omfang. Kun hvis kommunen vurderer, at vejen ikke er i god og forsvarlig stand vil kommunen gå ind i fastsættelse af en fremtidig vedligehold af vejen og en evt. udgiftsfordeling heraf.</p> <p>Bemærkningen giver derfor ikke anledning til at ændre Svendborg Kommunes vurdering.</p>
<p>Helbredspåvirkning ved ammoniakdampe</p>		<p>Det fremgår af svar fra Miljøministeren den 20. april 2020, at der er igangsat undersøgelser omkring helbredseffekt af luftforurening fra husdyrbrug. Det er Svendborg Kommunes vurdering, at der for nuværende ikke er hjemmel i husdyrbrugloven til at inddrage dette forhold i vurdering af, om der skal gives tilladelse efter husdyrbrugloven.</p> <p>Bemærkningen giver derfor ikke anledning til at ændre Svendborg Kommunes vurdering.</p>

<p>Værdiforringelser af naboejendomme</p>		<p>Behandlingen af en ansøgning om tilladelse til udvidelse på et husdyrbrug sker efter en række lovbestemte kriterier, som er fastsat i husdyrbrugloven.</p> <p>Miljø- og Fødevarerklagenævnet har i forlængelse heraf fastsat en praksis, hvoraf det fremgår at ejendomsværdiforringelser, ikke kan inddrages i vurderingen af, om der kan meddeles tilladelse til et husdyrbrug.</p>
<p>Turisme</p>		<p>Der er i forbindelse med sagsbehandling af tilladelsen i det digitale ansøgningssystem foretaget en beregning, som viser, at lugtgenerne ikke vil blive forøget og da der samtidig ikke foretages fysiske ændringer på stedet, er det Svendborg Kommunes vurdering, at tilladelsen ikke vil påvirke turismen i området.</p> <p>Bemærkningen giver derfor ikke anledning til at ændre Svendborg Kommunes vurdering.</p>
<p>Ingen jordtilligender</p>		<p>Vurdering af udspretningsarealer er efter lovændring i 2017 ikke længere en del af husdyrbrugloven, men varetages af Landbrugsstyrelsen.</p> <p>Bemærkningen giver derfor ikke anledning til at ændre Svendborg Kommunes vurdering.</p>
<p>Påvirkning af gadekær i Stjoul. Bestand af frøer og tudser</p>		<p>Gadekæret i Stjoul er omfattet af Naturbeskyttelseslovens §3. Miljøstyrelsen har tidligere fastsat, at der ikke vil ske tilstandsændringer af naturområder med mindre, der er en merdeposition på over et kilo. Det er den eksisterende produktion, der godkendes på husdyrbruget, hvorfor der ikke er en merbelastning af gadekæret. Naturområdet er derfor ikke vurderet nærmere. I tilfælde af gylleuheld er det Svendborg kommunes vurdering, at gadekæret ikke er i risiko for at blive oversvømmet grundet terrænets hældning og at der er bevoksning mellem gyllebeholder og gadekær.</p> <p>Bemærkningen giver derfor ikke anledning til at ændre Svendborg Kommunes vurdering.</p>