

Kurt Gamborg  
Gastrupvej 19  
6630 Rødding

# Tillæg til miljøgodkendelse

## Kvægbrug



Vejen  
KOMMUNE

Miljøgodkendelsen er meddelt i henhold til § 12 i "Lov om miljøgodkendelse m.v. af husdyrbrug"



## Indholdsfortegnelse

Oplysninger om ejendom og husdyrbrug .....	3
Resumé.....	3
Indledning .....	3
Ansøgning .....	5
<b>1 Afgørelse.....</b>	<b>6</b>
Godkendelsens varighed, retsbeskyttelse og revurdering.....	6
Vilkår for afgørelsen.....	7
Offentliggørelse/høring, klageadgang og udnyttelse af godkendelsen .....	12
Høring af udkast til offentliggørelse .....	12
Indkomne høringsbidrag og kommunens vurdering .....	12
Offentliggørelse af afgørelse og underretning af modtagere af afgørelsen .....	12
Udnyttelse af godkendelsen.....	13
<b>2 Kort beskrivelse af husdyrbruget.....</b>	<b>14</b>
Grundlag for sagsbehandling.....	14
Dyrehold og driftsform .....	14
Anlæg .....	15
<b>3 Redegørelse og vurdering .....</b>	<b>18</b>
Generelle forhold.....	18
Husdyrproduktionen .....	18
Anlæg og begrænsning af eventuelle gener for naboer.....	18
Lokalisering og Planrammer.....	19
Husdyrgødning og opbevaringsanlæg.....	20
Ammoniakfordampning .....	21
Lugt .....	21
Spildevand .....	23
Til- og frakørselsforhold .....	24
Støj.....	25
Fluer og skadedyr .....	25
Støv .....	26
Lys.....	26
Oplag af olie og kemikalier .....	27
Affald .....	27
Vand og energiforbrug .....	27

Risici .....	28
Anvendelse af bedste tilgængelige teknik - BAT.....	28
Ejendommens påvirkning af beskyttet natur – ammoniak.....	31
Påvirkning af kategori 1 naturområder.....	32
Påvirkning af kategori 2 naturområder.....	32
Påvirkning af kategori 3 naturområder.....	32
Bilag IV-arter, artsfredninger og rødlistearter .....	34
Hensynet til landskab, kulturhistorie og rekreative områder .....	35
Anlæggets udformning.....	35
Anlæggets placering i landskabet .....	35
Husdyrbrugets ophør .....	38
Alternative muligheder .....	38
Sammenfatning.....	38
<b>4 Øvrige forhold .....</b>	<b>39</b>
Byggeri, vandindvinding og spildevandsafledning .....	39
Høringsberettigede .....	39
Kopimodtagere af afgørelsen .....	40
Bilagsoversigt .....	40

## Oplysninger om ejendom og husdyrbrug

Ejendomsnummer	5750086592
Matrikelnummer	20a Langetved, Skrave
CVR	25319931
CHR	52521
Ejendommens ejer	Kurt Lindorff Gamborg
Husdyrbrugets ejer	Kurt Gamborg
Husdyrbrugets kontaktperson	Kurt Gamborg

## Resumé

Vejen Kommune har modtaget ansøgning om miljøgodkendelse af udvidelse af husdyrbruget på Gastrupvej 19. Projektets indhold og kommunens afgørelse er beskrevet i kort form i nedenstående resumé.

Projektet omfatter udvidelse af produktion og ændring af sammensætning af husdyrholdet. Samlet svarer udvidelsen af husdyrproduktionen til en forøgelse fra 410,66 DE til 557,28 DE

I forbindelse med udvidelsen ønskes der opført en gyllebeholder, en plads til kalvehytter og en eksisterende ensilagesilo og foderlade ændres til dybstrøelsesareal.

Lugtgenekriterierne fra husdyrbrugets anlæg til nærmeste byzone, samlet bebyggelse og nærmeste nabo er alle overholdt.

Anlæggets er ikke placeret i nærheden af Natura 2000-områder, § 7-arealer eller særlige følsomme § 3-naturtyper.

Anlægget ligger i uforstyrrede landskaber.

## Indledning

Denne miljøgodkendelse fastlægger de vilkår, der skal gælde for en udvidelse af husdyrbruget på Gastrupvej 19 i Vejen Kommune. Vilkårene sikrer, at udvidelse og drift kan ske uden at påvirke miljøet væsentligt.

Miljøet skal i denne sammenhæng forstås som omgivelserne i bred forstand, herunder befolkning, flora og fauna, vandmiljø, landskab og kulturhistorie samt ressourceforbrug.

I forbindelse med udarbejdelse af miljøgodkendelsen, har Vejen Kommune vurderet det ansøgte projekt. Vurderingen fremgår af afsnit 3 "Redegørelse og vurdering" og er sammen med ansøgningen baggrund for miljøgodkendelsens vilkår.

Udkastet har været fremlagt i høring hos ansøger i 3 uger, hvor der var mulighed for at komme med synspunkter, kommentarer eller indsigelser til projektet.

Orientering om høring af udkast til miljøgodkendelse har været sendt til naboer og parter i sagen.

Orientering af naboer er sket i en afstand fra ejendommen svarende til den beregnede konsekvenszone, dog minimum 300 meter, idet Vejen Kommune vurderer, at ejendomme indenfor denne grænse vil kunne forventes berørte af ændringer på ejendommen.

Der er ikke indkommet bidrag i forbindelse med høringen.

Vejen Kommune den 30. oktober 2017

Anna Kathrine Klitgaard

Teknik og Miljø  
Rådhuspassagen 3  
6600 Vejen

**Copyright** alle kort og luftfoto: copyright DDO®, ©COWI

## Ansøgning

Vejen Kommune har den 17. juli 2017 modtaget ansøgning om miljøgodkendelse af husdyrbruget Gastrupvej 19, 6630 Rødding omhandlende følgende:

- Udvidelse af dyreholdet
  - *fra* 232 køer, 150 kvier (6-26 mdr), 50 kvier (0-6 mdr) og 130 tyre (40-60 kg)
  - *til* 360 køer, 25 kvier (22-24 mdr), 120 kvier (0-8 mdr) og 200 tyre (40-60 kg)svarende til en udvidelse fra 410,66 DE til 557,28 DE
- Etablering af gyllebeholder på 4.000 m<sup>3</sup>
- Etablering af plads til kalvehytter på 60 m<sup>2</sup>
- Etablering af ensilagesilo på 30 x 50 m, svarende til 1.500 m<sup>2</sup>
- Ændring af ensilagesilo og foderlade til dybstrøelsesstald

Vejen Kommune har kontrolleret, at der er overensstemmelse mellem ansøgningen og kommunens registreringer.

## 1 Afgørelse

Vejen Kommune godkender det ansøgte efter § 12 i Husdyrgodkendelsesloven<sup>1</sup> på vilkår som angivet efterfølgende.

Kommunens godkendelse gælder for det konkrete projekt. Hvis der sker ændringer i grundlaget for kommunens vurdering, skal der indsendes en ny ansøgning til kommunen. Dette gælder for eksempel ændringer i forhold til det ansøgte dyrehold og staldanlæg.

Afgørelsen omfatter alene forholdet til Husdyrgodkendelsesloven. Øvrige relevante tilladelser, godkendelser og/eller dispensationer skal indhentes særskilt.

Etablering af nye anlæg må ikke sættes i gang, før der er givet en byggetilladelse fra Vejen Kommune, ligesom der skal søges tilladelse til eventuel nedrivning af eksisterende anlæg.

Miljøgodkendelsen er et tillæg til eksisterende miljøgodkendelse meddelt af Vejen Kommune den 29. juli 2015. Da udvidelsen sker i det eksisterende anlæg kan forurening og påvirkning på natur m.m. fra udvidelsen ikke adskilles fra den eksisterende, og der laves nye vurderinger for hele ejendommen. Denne miljøgodkendelse med tilhørende vilkår er derfor gældende for hele bedriften. Denne miljøgodkendelse, med tilhørende vilkår, erstatter derfor Vejen Kommunes miljøgodkendelse meddelt 29. juli 2015.

Der meddeles dispensation for afstandskrav fra gyllebeholder til naboskel.

## Godkendelsens varighed, retsbeskyttelse og revurdering

Jf. vilkår 1 i nærværende miljøgodkendelse gives der 6 års udnyttelsesfrist på miljøgodkendelsen. I afgørelser givet efter husdyrgodkendelsens §§§10, 11 og 12, hvor udnyttelsesfristen ikke er udløbet før den 1. august 2017 håndhæves de udnyttelsesfrister, som er trådt i kraft med den nye husdyrgodkendelseslov den 1. august 2017.

Efter den fastsatte udnyttelsesfrist for miljøgodkendelsen gælder det, at hvis tillægget til miljøgodkendelsen ikke udnyttes (helt eller delvist) i 3 på hinanden følgende år, bortfalder den del af godkendelsen, som ikke har været udnyttet i de seneste 3 år (kontinuitetsprincippet).

Med denne miljøgodkendelse følger 8 års retsbeskyttelse. Dette betyder, at vilkårene inden for denne periode kun kan ændres, hvis der fremkommer nye oplysninger om forureningens skadelige virkning, hvis forureningen medfører skadevirkninger, der ikke kunne forudses ved godkendelsens meddelelse, eller hvis forureningen i øvrigt går ud over det, som blev lagt til grund ved godkendelsens meddelelse. Der henvises til reglerne i Husdyrgodkendelsesloven.

Husdyrbrugets miljøgodkendelse skal regelmæssigt og mindst hvert 10. år tages op til revurdering. Den første regelmæssige vurdering skal dog foretages, når der er forløbet 8 år, dvs. i 2025.

---

<sup>1</sup> "Lov om miljøgodkendelse mv. af husdyrbrug" - nr. 1572 af 20.12.2006.



## Vilkår for afgørelsen

Vejen Kommune forudsætter, at projektet gennemføres og drives som det er beskrevet overfor kommunen i ansøgningen, ansøgning nr. 101291, version nr. 3, 26.09.2017. På baggrund af ansøgning og kommunens vurdering meddeler Vejen Kommune godkendelse på følgende vilkår:

### Generelle forhold

1. Senest 6 år efter meddelt afgørelse skal udnyttelsen af godkendelsen for hele projektet være afsluttet. Den resterende del af godkendelsen bortfalder.
2. Hvis staldanlæg ikke etableres i det godkendte omfang, udløser det krav om genberegning af BAT-niveau og evt. ansøgning om tillæg til eksisterende miljøgodkendelse.

### Information om ændringer på husdyrbruget

3. Ændringer i ejerforhold (eller hvem der har ansvar for driften) skal meddeles til kommunen.
4. Drifts-, indretnings- eller bygningsmæssige ændringer, der er relevante i forhold til godkendelsen, skal anmeldes til kommunen inden gennemførelsen. Kommunen vurderer, om de aktuelle planer for ændring/udvidelse kan ske inden for rammerne af denne godkendelse.
5. Gyllebeholderen skal placeres så der er mindst 5 m til naboskel.

### Husdyrproduktionen

6. Husdyrbrugets maksimalt tilladte produktionsomfang og sammensætning

Dyreart, type og alder/vægtafgrænsning/ydelse	Enhed	Antal
Malkekøer, tung race		360
Kvier, tung race 22-24 mdr.		25
Kvier, tung race 6-8 mdr.		29
Kviekalve, tung race 0-6 mdr.		91
Tyrekalve, tung race 40-60 kg		200

### Foranstaltninger for at undgå forurening

7. For det nye anlæg, skal der udarbejdes en afløbsplan for anlæggets rørledninger til afledning af flydende husdyrgødning, ensilagesaft, spildevand og regnvand - senest ved udnyttelsesfristens udløb. Afløbsplanen inkl. eventuelle bemærkninger hertil skal udarbejdes af autoriseret kloakmester eller andet uvildigt godkendt firma. Afløbsplanen skal være tilgængelig for myndigheden ved miljøtilsyn.
8. For det eksisterende anlæg skal der kunne fremlægges en afløbsplan for anlæggets rørledninger til afledning af flydende husdyrgødning, ensilagesaft, spildevand og regnvand – senest 3 måneder efter meddelt miljøgodkendelse.
9. Ved driftsuheld, hvor der opstår risiko for forurening af miljøet, er der pligt til øjeblikkeligt at anmelde dette til Alarmcentralen, tlf.: 112.

10. Der skal udarbejdes en beredskabsplan senest 1 måned efter, at anlægsændringerne i godkendelsen er sket. Beredskabsplanen skal holdes opdateret og ophænges synligt på ejendommen. Medarbejdere skal være informeret om beredskabsplanen, og den skal findes på et sprog, som er forståeligt for de enkelte medarbejdere.

Beredskabsplanen skal som minimum indeholde:

- Procedurer, som beskriver relevante tiltag med henblik på at "stoppe ulykken/uheldet" og begrænse udbredelsen.
  - Oplysninger om, hvilke interne/eksterne personer og myndigheder, der skal alarmeres og hvordan.
  - Kortbilag over bedriften med angivelse af miljøfarlige stoffer, afløbs- og drænsystemer og vandløb mm.
  - En opgørelse over materiel, der er tilgængeligt på bedriften, eller som kan skaffes med kort varsel, der kan anvendes i forbindelse med afhjælpning, inddæmning og opsamling af spild/lækage, som kan medføre konsekvenser for det eksterne miljø.
11. Ejendommens beredskabsplan skal holdes opdateret og ophænges synligt på ejendommen.
  12. Situationer, hvor et uheld var lige ved at opstå skal noteres, og der skal udarbejdes procedurer med henblik på at forebygge situationen fremover. Driftspersonalet skal gøres bekendt med proceduren.
  13. Ved ophør af driften skal produktionsanlæg, husdyrgødnings- og foderopbevaringsanlæg tømmes og rengøres grundigt. Al miljøaffald skal bortskaffes for egen regning efter den til hver tid gældende lovgivning.

### **Opbevaringsanlæg**

14. Der skal altid være en opbevaringskapacitet for flydende husdyrgødning på mindst 9 måneder på husdyrbruget.
15. Der skal altid være en opbevaringskapacitet for fast husdyrgødning på mindst 3 måneder på husdyrbruget.
16. Håndtering af gylle skal foregå under opsyn, således at spild undgås, og der tages størst muligt hensyn til omgivelserne.
17. Ved håndtering af gylle gennem ikke-faste installationer, skal dette foretages under konstant opsyn, således at evt. brud straks opdages, og pumpningen i så fald kan afbrydes.

### **Ammoniakfordampning**

18. Tværgange, som ikke skrubes maskinelt, skal rengøres manuelt – mindst 3 gange dagligt.
19. Spalterne i kostalden og i goldkostalden (figur 1. Nr. 7 og 9) skal skrubes rene for gødning og urin mindst hver 4. time, 6 gange i døgnet.
20. Den nye gyllebeholder på 4.000 m<sup>3</sup> skal have fast overdækning. Overdækningen skal være etableret senest ved ibrugtagning af gyllebeholderen.

21. Enten: Den eksisterende gyllebeholder på 1.500 m<sup>3</sup> skal have fast overdækning, og mindst 88 % af den faste gødning skal bringes direkte ud uden mellemlagring. Overdækningen på gyllebeholderen skal være etableret senest ved ibrugtagning af den nye stald til goldkøer (se figur 1 bygn.nr. 1).
22. Eller: Mindst 96 % af den faste gødning skal bringes direkte ud uden mellemlagring, og råproteinindholdet i den samlede foderration til køerne må højst indeholde 163 g total råprotein pr. kg tørstof opgjort som gennemsnit pr. årsforbrug af foder. Vilkåret træder i kraft, når den nye stald til goldkøer tages i brug (se figur 1 bygn.nr. 1).

## Lugt

23. Kasseret ensilage fra ensilagepladser eller –siloeer skal fjernes løbende og opbevares overdækket med plast eller lignende for at forhindre lugtgener

## Støjgrænser

24. Virksomhedens bidrag til det ækvivalente, korrigerede støjniveau målt i dB (A) må i ethvert punkt på opholdsarealer ved boliger i det åbne land og lokalplanområder ikke overstige følgende værdier.

I: i ethvert punkt på opholdsarealer ved boliger i det åbne land

	Tidsrum	Støjgrænser I
Mandag – fredag	kl. 07.00 – 18.00	55 dB(A)
	kl. 18.00 – 22.00	45 dB(A)
Lørdag	kl. 07.00 – 14.00	55 dB(A)
	kl. 14.00 – 22.00	45 dB(A)
Søn- og helligdage	kl. 07.00 – 22.00	45 dB(A)
Alle dage	kl. 22.00 – 07.00	40 dB(A)

Maksimalværdien af støjniveauet om natten (kl. 22.00 – 07.00) må ikke overstige 55 dB (A) i ethvert punkt på opholdsarealer ved boliger i det åbne land og 50 dB(A) i boligområdet.

25. Husdyrbruget skal på tilsynsmyndighedens forlangende dokumentere, at ovenstående vilkår om støj er overholdt. En sådan dokumentation kan højst kræves én gang årligt.

Dokumentation skal ske ved måling/beregning af den støj, aktiviteterne påfører omgivelserne. Målingerne/beregningerne skal udføres som beskrevet i Miljøstyrelsens vejledninger nr. 5/1984, nr. 6/1984 og nr. 5/1993.

Målingerne/beregningerne skal foretages af et målefirma/institut, som er uvildigt, og som af Miljøstyrelsen er godkendt til at udføre dette arbejde.

## Fluer og skadedyr

26. Opbevaring af foder skal ske på sådan en måde, at der ikke opstår risiko for tilhold af skadedyr (rotter m.v).

## **Støv**

27. Driften må ikke medføre væsentlige støvgener uden for ejendommens eget areal.
28. Fodersiloer skal indrettes så støvgener i forbindelse med indblæsning af foder undgås. Der skal anvendes melcykloner eller anden tilsvarende støvbegrænsende foranstaltning.

## **Lys**

29. Lys fra ejendommen må ikke være generende udenfor ejendommens skel.
30. Ved opsætning af udendørs belysning, skal det sikres, at lyskilden afskærmes, så der ikke sker lysspredning væk fra ejendommen.
31. Natbelysning i stalden må være maks. 25 lux. Alternativt skal lyset være slukket.
32. Udendørs pladsbelysning skal forsynes med bevægelsessensorer, der sikrer, at lyset kun er tændt i op til en halv time ad gangen efter endt arbejde.

## **Spildevand**

33. Drikkevandssystemet skal drives og vedligeholdes, så unødigt spild undgås.
34. Vaskevand fra rengøring af staldene skal opsamles i beholder og må herefter anvendes i overensstemmelse med bestemmelserne i Husdyrgødningsbekendtgørelsen. Opsamlingsbeholderen skal have en kapacitet svarende til mindst en afvaskning af staldene.

## **Oplag af olie, kemikalier etc.**

35. Tankning af diesel skal til enhver tid ske på en plads med fast og tæt bund, enten med afløb til olieudskiller eller således at spild kan opsamles, og at der ikke er mulighed for afløb til jord, kloak, overfladevand eller grundvand.
36. Ved håndtering af brændstof, smøremidler og kemikalier må der ikke opstå spild med deraf følgende risiko for forurening af jord og grundvand.
37. Olie- og kemikalieprodukter skal opbevares under tag på tæt bund uden afløb. Der skal være mulighed for at opsamle spild svarende til rumfanget af den største beholder. Dette gælder dog ikke olie, der opbevares i godkendte olietanke<sup>2</sup>.

## **Affald**

38. Opbevaring af olie- og kemikalieaffald skal ske på samme måde som angivet i vilkårene vedrørende håndtering og opbevaring af olie og kemikalier.

## **Bedste tilgængelige teknik (BAT)**

39. Ventilations- og mælkekøle- og spaltekraberanlæg skal kontrolleres og vedligeholdes i overensstemmelse med producentens procedure for vedligeholdelse, dog mindst en gang årligt.

---

<sup>2</sup> "Bekendtgørelse om indretning, etablering og drift af olietanke mv." (Bek. nr. 1611 af 10. december 2015).

40. Der må ikke anvendes mineralfoderblandinger med ekstra mineralsk fosfor, end indholdet i standardblandinger, i fodringen til lakterende køer, med mindre der foreligger en opdateret skriftlig begrundelse fra dyrlæge eller foderingskonsulent.
41. Malkeanlæggets vacuumpumpe skal være frekvensstyret.
42. Der skal være vandur i stalde med husdyr til måling af det reelle forbrug af vand fra drikkevandsboringen.
43. Hos kalve på dybstrøelse/anden strøelse skal der ske hyppig udmugning, og overfladen skal holdes ren og tør.
44. Hos større dyr på dybstrøelse skal der holdes en god hygiejne, så overfladen af dybstrøelsesmåtten holdes ren og tør.
45. Endagsfoderkontrol (EFK) for malkekøer skal foretages – min. 6 pr. år, som sikrer løbende kontrol af sammenhængen mellem foderforbrug og ydelse.
46. Hvis vilkår 21 IKKE benyttes: I forbindelse med endags foderkontrollen skal indholdet af råprotein, AAT og PBV beregnes for alle fodermidler.
47. Analyser af grovfoderet skal udføres af akkrediteret analysefirma. Foderplaner skal udarbejdes på grundlag af grovfoderanalyser.
48. Hvis vilkår 21 IKKE benyttes: Den samlede foderration til malkekøer må i gennemsnit indeholde 163 gram total råprotein pr kg TS (tørstof) på årsbasis, der beregnes som et rullende gennemsnit.
49. Hvis vilkår 21 IKKE benyttes: Hver slæt af grovfodermidler, der udgør mere end 10 % af FE/ko/dag, skal analyseres for indhold af råprotein, AAT og PBV.
50. Hvis ejendommens samlede energiforbrug i et planår/kalenderår overstiger 250.000 kWh skal ejendommen have besøg af en energikonsulent for at optimere energiforbruget. Dokumentation i form af rapport eller lignende skal foreligge tilsynsmyndigheden. Rapportens anbefalinger skal indføres på ejendommen senest 1 år efter gennemgang af bedriften, eller ifølge en nærmere fastlagt handlingsplan.

## **Egenkontrol**

51. Husdyrbruget skal registrere den til enhver tid opnåede produktion på husdyrbruget. Registreringerne skal bestå af seneste mælkeproduktionsopgørelse (og afregning for kvier). Hvis mælkeproduktionsopgørelsen/slagteriefregningerne omfatter flere ejendomme, skal det suppleres med besætningslister, der dokumenterer overførsler af dyr mellem ejendommene, eller lignende, der kan dokumentere dyreholdet til enhver tid på Gastrupvej 19.
52. Opgørelsen af husdyrholdet på ejendommen skal for dyreart, malkekøer og opdræt, opgives som et årgennemsnit af antal dyr for hver enkelt dyretype på grundlag af bilag 1 i Husdyrgødningsbekendtgørelsen. For tyrekalve skal opgørelsen ske ud fra antal producerede dyr pr. år. Opgørelsen foretages for en periode på minimum hele sidste år (kalender- eller planår).
53. Følgende skal føres i en driftsjournal, der skal opbevares mindst 5 år på bedriften, og data skal være tilgængelige ved miljøtilsyn på ejendommen:
  - Dokumentation over dyreholdets størrelse.

- Dato for fluebekæmpelse, middel og metode.
- Dato for aflæsning af el-forbrug og vandforbrug samt de aflæste værdier. Evt. gennemførte tiltag for at reducere forbruget.
- Registreringer af vandforbrug – aflæsning hver 6. måned.
- Årsopgørelse over forbruget af dieselolie og/eller fyringsolie (år og mængder).
- Dato for service og evt. brud på drikkevandsinstallationer eller øvrige vandinstallationer.
- Dato for service og evt. nedbrud af spalteskraberanlæg
- Dato for kontrol af mælkekøleanlægget og angivelse af hvad, der evt. er foretaget for at minimere anlæggets energiforbrug.
- Dato for service og evt. nedbrud af mælkekøleanlæg, og hvad der var årsagen til nedbruddet.
- Mælkeproduktionsopgørelser og Endagsfoderkontroller.
- Hvis vilkår 21 IKKE benyttes: Indlægs- og følgesedler fra indkøbt kraftfoder og råvarer.
- Analyser af grovfoderet.
- Logbog, servicefaktura eller lignende, der dokumenterer, at skraberen er i drift og vedligeholdes.
- Udtalelse fra energikonsulent og evt. handlingsplan for nedbringelse af ejendommens energiforbrug, jf. vilkår 50.
- Dato for uheld eller situationer, der kunne lede til uheld. Angivelse af typen af uheld eller situationer, indsats samt forebyggende tiltag.
- Kvittering for aflevering af farlig affald.

## Offentliggørelse/høring, klageadgang og udnyttelse af godkendelsen

### **Høring af udkast til offentliggørelse**

Udkastet til miljøgodkendelse sendes i høring i 3 uger fra den 5. oktober 2017 til 26. oktober 2017 hos ansøger samt andre, der har anmodet om at få udkastet tilsendt.

Orientering om udkast til miljøgodkendelse sendes til alle borgere, der er part i sagen (herunder naboer og bortforpagtere af produktionsanlæg). Udkastet eftersendes ved henvendelse herom.

### **Indkomne høringsbidrag og kommunens vurdering**

Udkast til godkendelsen har været sendt i høring hos ansøger og parter i sagen, som ikke har haft kommentarer.

### **Offentliggørelse af afgørelse og underretning af modtagere af afgørelsen**

Kommunens godkendelse vil blive offentliggjort på kommunens hjemmeside den 31. oktober 2017.

Kopi af godkendelsen er sendt til parter og interessenter, der har anmodet om høringsudkast og haft kommentarer hertil samt organisationer og myndigheder, der fremgår af afsnittet "Øvrige forhold".

Der kan klages over kommunens afgørelse til Miljø- og Fødevareklagenævnet senest **28. november 2017** jf. vedlagte klagevejledning (bilag 1). Modtagere af orienteringsbreve samt kopimodtagere af afgørelsen er angivet i afsnit 4 "Øvrige forhold".

### **Udnyttelse af godkendelsen**

Du kan udnytte godkendelsen uanset eventuelle klager, men du skal være opmærksom på, at dette ikke begrænser Miljø- og Fødevareklagenævnets mulighed for at ændre eller opheve Vejen Kommunes afgørelse.

## 2 Kort beskrivelse af husdyrbruget

I denne del af godkendelsen angives de oplysninger, som ligger til grund for behandlingen af ansøgningen. Ud over selve ansøgningen indgår der bilag til ansøgningen, anden nødvendig korrespondance under sagsbehandlingen samt seneste kontrolrapport for miljøtilsyn på husdyrbruget, kommunens oplysninger om data på husdyrbruget samt eventuelle bidrag fra offentligheden.

Ansøgningens indhold er kort beskrevet under overskrifterne: Dyrehold og driftsform samt Anlæg.

### Grundlag for sagsbehandling

- Ansøgning om miljøgodkendelse 17. juli 2017
- Løbende korrespondance mellem ansøger, dennes konsulent og kommunen
- Miljøtilsyn på Gastrupvej 19 den 26. april 2016 og Vejen Kommunes tilsynsrapport af 28. april 2016
- Fiktiv ansøgning med beregninger i forhold til beregning af det generelle ammoniakreduktionsniveau, skema nr. 101522, version nr. 3

### Dyrehold og driftsform

#### Det nuværende husdyrhold

Dyretype	Enhed	Antal	DE
Malkekøer, tung race 12.000 EKM	Årsdyr	232	356,10
Kvier, tung race 6-26 mdr.	Årsdyr	150	69,30
Kviekalve, tung race 0-6 mdr.	Årsdyr	50	13,5
Tyrekalve, tung race 40-60 kg	Produceret	130	1,7
<b>I alt</b>			<b>440,60</b>

Tabel 1. Husdyrbrugets nuværende tilladte husdyrproduktion.

#### Det fremtidige husdyrhold

Dyretype	Enhed	Antal	DE
Malkekøer, tung race		360	506,16
Kvier, tung race 22-24 mdr.		25	14,51
Kvier, tung race 6-8 mdr.		29	9,40
Kviekalve, tung race 0-6 mdr.		91	24,59
Tyrekalve, tung race 40-60 kg		200	2,61
<b>I alt</b>			<b>557,28</b>

Tabel 1a. Den ansøgte husdyrproduktion.

Dyreenhederne er udregnet på baggrund af bilag 1 i Husdyrgødningsbekendtgørelsen<sup>3</sup>.

<sup>3</sup> Bekendtgørelse nr. 1324 om erhvervsmæssigt dyrehold, husdyrgødning, ensilage m.v. af 15.11.2016.



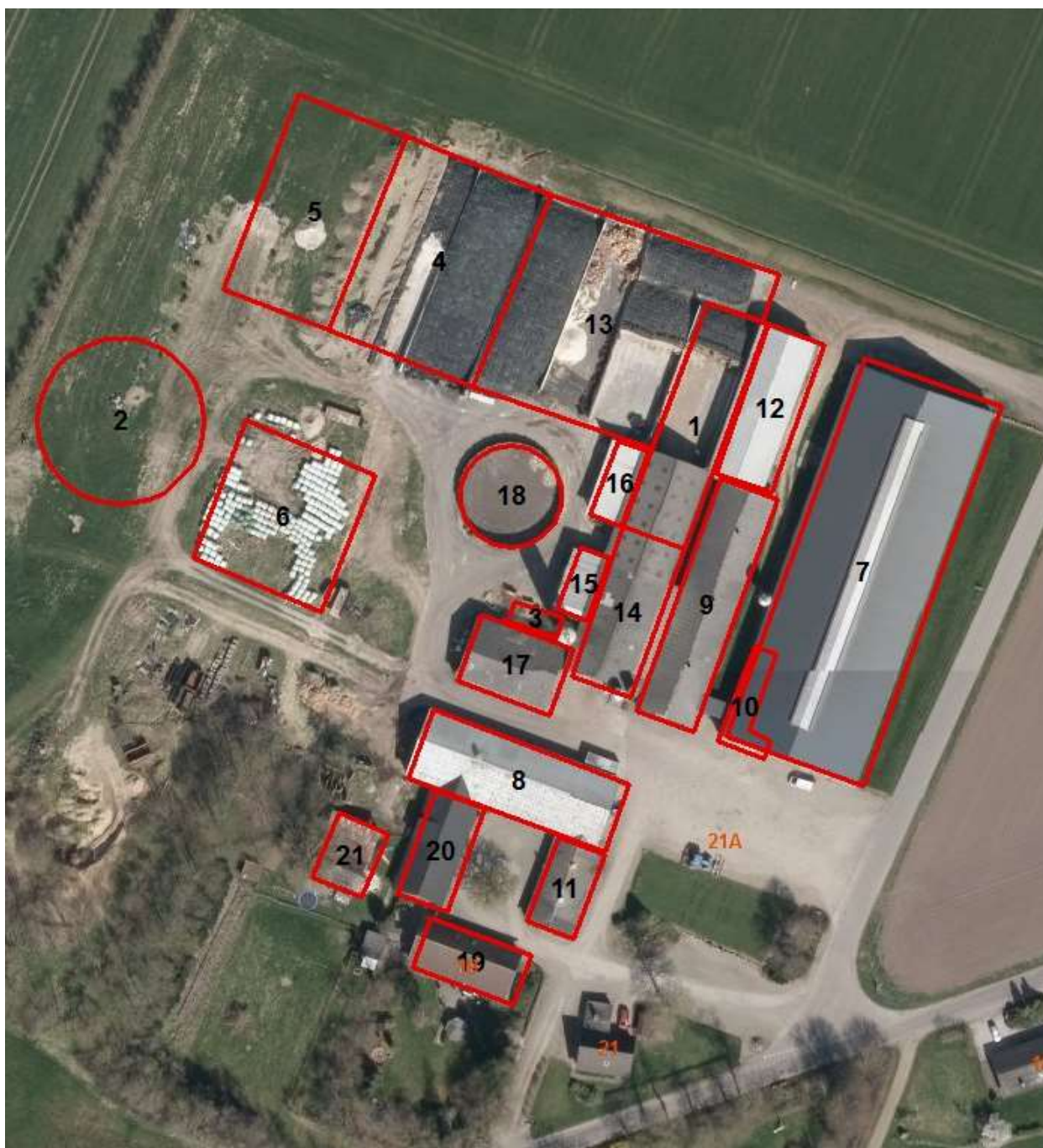
## Anlæg

Husdyrbruget ligger øst for Rødding i et landsbyen Langetved. Anlæggets udseende og beliggenhed i landskabet er beskrevet og vurderet i afsnittet "Anlæggets placering i landskabet".

Husdyrbrugets eksisterende anlæg består af kostald, goldkostald med tilbygning, kviestald, kalvestald, et plansiloanlæg, et planlagt plansiloanlæg, to halvtage til halmopbevaring, roe- hus, foderlade og gyllebeholder til den husdyrproduktion, som er husdyrbruget i dag.

I forbindelse med udvidelsen af bedriften, ønskes indrettet en plads til kalvehytter lige nord for roehuset i tilknytning til dette. Plansiloen, som ligger i forlængelse af foderladen samt en del af foderladen ønskes ændret til dybstrøelsesstald, plansiloanlægget udvides med xx m<sup>2</sup> nordvest for planlagt plansilo og i forbindelse med dette. Desuden ønskes der etableret en gyllebeholder på 4.000 m<sup>3</sup> vest for eksisterende gyllebeholder ca. 5 m fra skel til nabo- mark.

Figuren her under viser placeringen af eksisterende og ansøgte anlæg.



Figur 1. Husdyrbrugets driftsbygninger

Nedenstående tabel viser en oversigt over bygninger og opbevaringsanlæg på ejendommen samt fordelingen af dyr i de enkelte staldafsnit.

Nr.	Anvendelse	Størrelse	Staldsystem	Dyr	Antal
1	NY Dybstrøelsesstald		Dybstrøelse m. fast gulv	Køer Kvier 22-25 mdr.	60 25
2	NY Gyllebeholder	4.000 m <sup>3</sup>			

3	NY Plads til kalvehytter		Dybstrøelse	Kvier 0-8 mdr.	10
4	Plansilo				
5	NY Plansilo	1.260 m <sup>2</sup>			
6	NYT Maskinhus				
7	Kostald		Sengestald med spalter	Køer	220
8	Småkalvestald		Dybstrøelse hele arealet	Kvier 0-8 mdr. Tyrekalve 40-60 kg	70 200
9	Goldkostald		Sengestald med spalter	Køer	30
10	Dybstrøelsessektion		Dybstrøelse hele arealet	Køer	10
11	Kviestald		Dybstr, ædeplads m. spalter	Kvier 0-8 mdr.	40
12	Dybstrøelsesstald		Dybstrøelse hele arealet	Køer	40
13	Plansiloanlæg				
14	Foderlade				
15	Halmlade				
16	Halmlade				
17	Roehus				
18	Gylbeholder				
19	Beboelse				
20	Garage				
21	Redskabsskur				

Tabel 2. Ejendommens indretning samt fremtidig fordeling af dyr. Bygningsnumre jf. figur 1 ovenfor.

### 3 Redegørelse og vurdering

Vejen Kommune har i henhold § 19 - § 26 i Husdyrgodkendelsesloven vurderet projektets mulige påvirkning af miljøet og omgivelserne.

Kommunen har på grundlag af ansøgningen og miljøredegørelsen foretaget en vurdering af de forskellige påvirkninger fra husdyrbrugets anlæg. Disse vurderinger ligger til grund for de vilkår, der er angivet i afsnit 1. Vurderingen er foretaget i det nedenstående afsnit.

#### Generelle forhold

##### Husdyrproduktionen

Sidste registrering af dyreholdets omfang er sket i forbindelse med miljøtilsyn den 26. april 2016.

Registreringen er i overensstemmelse med husdyrbrugets nuværende produktion.

#### Anlæg og begrænsning af eventuelle gener for naboer

Husdyrgodkendelseslovens §§ 6, 8 og 20 omhandler en række afstandskrav.

Afstande, samt lovpligtige afstandskrav, jf. §§ 6 og 8 i Husdyrgodkendelsesloven, fra den nye stald, gyllebeholder, kalveplads og plansiloareal er vist i nedenstående tabel. For § 6 gælder, at der ikke må ske etablering af anlæg eller udvidelser, der medfører forøget forurening inden for afstandskravet. For § 8 gælder, at der ikke må ske nyetablering indenfor afstandskravet.

Husdyrgodkendelseslovens § 20 vedrørende genegrænser vil blive behandlet efterfølgende.

§§	Nærmeste...	Afstand	Beskrivelse	Afstandskrav
8	Nabobebyggelse	> 50 m	Fra ny stald til Gastrupvej 18	50 m
<b>8</b>	<b>Naboskel</b>	<b>5 m</b>	<b>Fra ny gyllebeholder naboskel</b>	<b>30 m</b>
8	Beboelse på samme ejendom	> 15 m	Fra ny kalveplads til stuehus	15 m
8	Levnedsvirksomhed	> 25 m	Ingen i nærheden	25 m
8	Fælles vandindvindingsanlæg	> 50 m	Ingen i nærheden	50 m
8	Enkelt vandindvindingsanlæg	> 25 m	Ingen i nærheden	25 m
8	Vandløb	> 15 m	Til Farris Bæk syd for ejendommen	15 m
8	Dræn	> 15 m	Ingen dræn i nærheden	15 m
8	Sø	> 15 m	Ingen i nærheden	15 m
8	Offentlig- og privat fællesvej	> 15 m	Fra ny stald til Skravevej	15 m
8	Vandløb eller sø > 100 m <sup>2</sup>	> 100 m	Fra gyllebeholder til Farris Bæk	100 m
6	Byzone	> 50 m	Til Rødding	50 m
6	Samlet bebyggelse	> 50 m	Til Københoved	50 m

6	Sommerhusområde	> 50 m	Ingen i nærheden	50 m
6	Boligområde/Blandet bolig og erhverv	> 50 m	Til Rødding	50 m

Table 3. Oversigt over afstande fra anlæg til nærmeste punkt, hvor der er afstandskrav ifølge Husdyrgodkendelseslovens §§ 6 og 8.

Som det ses i tabellen er alle afstandskrav overholdt, bortset fra afstandskravet fra gyllebeholder til naboskel.

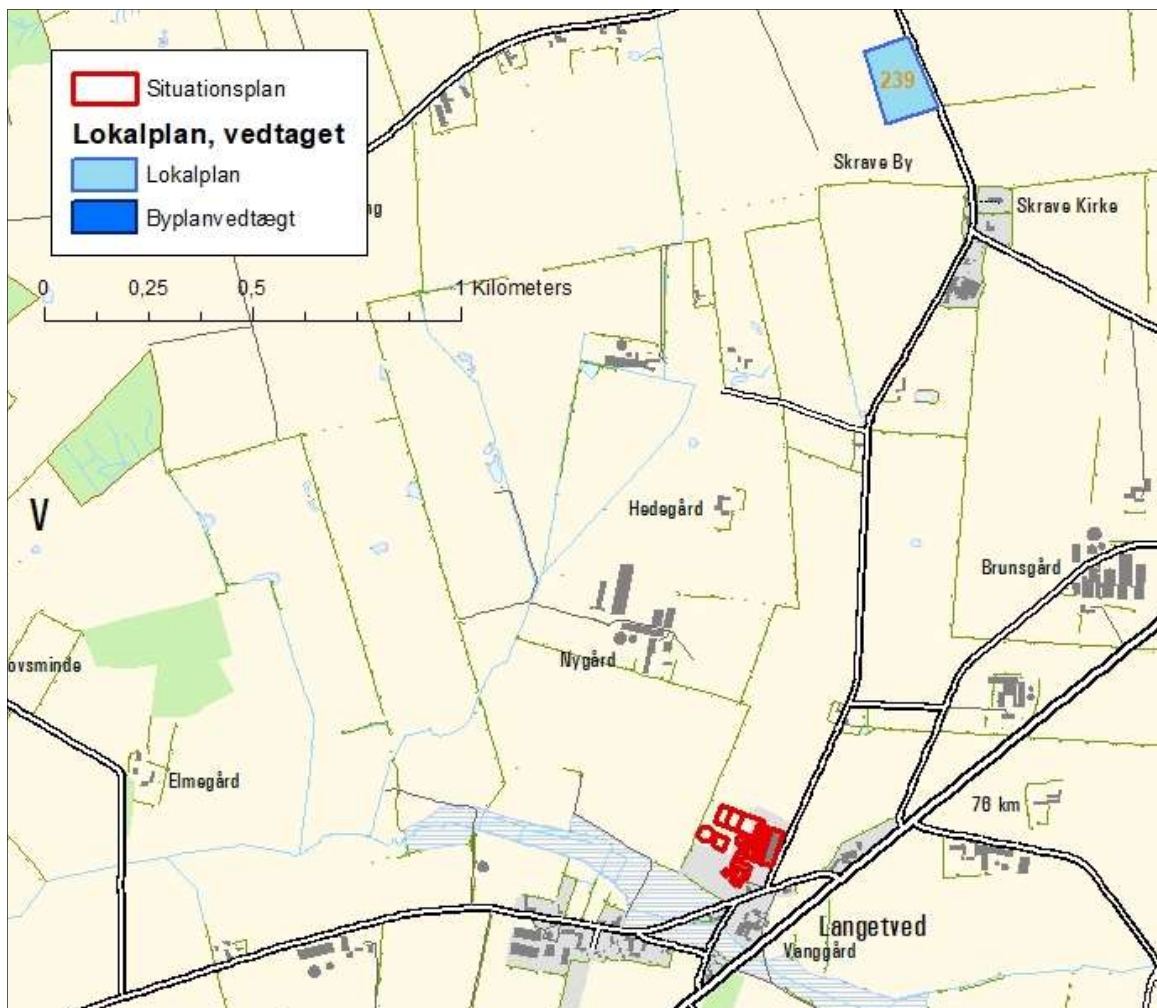
Vejen Kommune har ingen indvindinger mod at gyllebeholderen placeres, så afstandskrav til naboskel ikke er overholdt. Der er udført nabohøring i henhold til afstandskravet til naboskel. Der er ikke indkommet kommentarer.

Vejen Kommune vurderer, at de generelle afstandskrav er nok til at sikre, at der ikke sker forurening eller gene af omgivelserne.

### Lokalisering og Planrammer

Nærmeste lokalplan i området er lokalplan nr. 239 "Offentlige formål – Københoved" ca. 1.700 m nord for husdyrbruget.

Der er ingen lokalplaner under tilblivelse eller i forslag i området omkring ejendommen.



Figur 2. Husdyrbrugets placering.

Husdyrgodkendelseslovens § 20 siger, at kommunen skal sikre sig, at risikoen for forurening eller væsentlige gener begrænses hvis ændring af anlægget på husdyrbruget foretages indenfor 300 m fra:

- En beboelsesbygning på en ejendom uden landbrugspligt, der ligger i en samlet bebyggelse i landzone, og som har en anden ejer end driftsherren.
- Eksisterende eller ifølge kommuneplanens rammedel i fremtidigt byzone- eller sommerhusområde.
- Område i landzone, der i lokalplan er udlagt til boligformål, blandet bolig og erhverv eller til offentlige formål med henblik på beboelse, institutioner, rekreative formål og lignende.

Vejen Kommune vurderer, at risikoen for forurening og væsentlige gener for omgivelserne er begrænset, da anlæggets placering i forhold til husdyrgodkendelseslovens genegrænser i § 20 er overholdt.

Afstandsforholdene vurderes i afsnittene om lugt, til- og frakørsel samt støj.

### Husdyrgødning og opbevaringsanlæg

Gødningsproduktionen er ifølge ansøgning angivet til:

Gødningstype	Mængder i m <sup>3</sup>
Flydende husdyrgødning inkl. Vandspild, overfladevand og rengøringsvand	10.612 m <sup>3</sup>
I alt	<b>10.612 m<sup>3</sup></b>

Tabel 4. Gødningsproduktion.

Husdyrbruget skal have den nødvendige opbevaringskapacitet til opbevaring af husdyrgødning, rengøringsvand, vandspild i forbindelse med husdyrproduktionen samt overfladevand. Der skelnes mellem følgende former for spildevand:

- Rengøringsvand og overfladevand, der kommer i forbindelse med husdyrgødning, som ledes til opbevaringsbeholder for flydende husdyrgødning.
- Sanitært spildevand, som ledes til septiktank eller offentlig kloakering.
- Overfladevand fra tage og udendørsarealer, som ikke kommer i forbindelse med husdyrgødning, og derfor må ledes til drænen for regnvand eller udsprinkles efter forudgående tilladelse.

Der er følgende opbevaringsanlæg på ejendommen:

Opbevaringsanlæg	Opførelsesår	Kapacitet m <sup>3</sup>
NY Gyllebeholder		4.000 m <sup>3</sup>
Gyllebeholder	1991	1.500 m <sup>3</sup>
Gyllebeholder, Hjerting Skovvej 25		3.000 m <sup>3</sup>
Kanaler		1.000 m <sup>3</sup>
Samlet kapacitet gylle		9.500 m <sup>3</sup>

Tabel 5. Oversigt over opbevaringsanlæg.

Alle beholderne ligger udenfor risikoområde og længere væk end 100 m fra vandløb og søer<sup>4</sup>.

<sup>4</sup> husdyrgødningsbekendtgørelsen.

Med en samlet gødningsproduktion på 10.612 m<sup>3</sup> m<sup>3</sup> gylle og en opbevaringskapacitet på 9.500 m<sup>3</sup> m<sup>3</sup> er der en opbevaringskapacitet på  $(9.500 \text{ m}^3 / 10.612 \text{ m}^3 * 12 \text{ mdr.})$  10,7 måneder.

Husdyrgødningsbekendtgørelsens anbefaling om minimum 9 måneders opbevaringskapacitet er således opfyldt.

Med en samlet gødningsproduktion på 1.995,6 ton dybstrøelse og direkte udbringning af 96 % af denne mængde, er der behov for en opbevaringskapacitet på ca. 80 ton eller 136 m<sup>3</sup>. Hvis senarie 2 vælges, hvor 88 % af dybstrøelsen bringes direkte ud, vil der være behov for 407 m<sup>3</sup> opbevaringskapacitet. Såfremt dybstrøelsen/strøelsen fra kalvene har ligget på stald i mindst 3 måneder og har opnået kompostlignende karakter, kan den lægges i markstak.

Opbevaring af fast gødning skal ske på møddingsplads med afløb til opsamlingsbeholder. Stakken skal til enhver tid være overdækket, til reduktion af lugt og ammoniakfordampning.

Fra møddingspladsen kan den komposterede husdyrgødning lægges i overdækket markstak, som angivet nedenfor. Ved udlægning af markstakke skal der føres årlige optegnelser over oplagingsperiode og placering, f.eks. angivelser på kort.

Kompost med et tørstofindhold på mindst 30 pct. kan oplagres i marken, når oplaget er overdækket med kompostdug eller lufttæt materiale. Opbevaringen må ikke medføre risiko for forurening af grund- eller overfladevand og oplaget skal opfylde husdyrgødningsbekendtgørelsens afstandskrav for placering af stalde, møddinger mv.

### **Ammoniakfordampning**

Ved udvidelser eller nyetableringer af husdyrbrug over 75 DE stilles generelle krav om reduktion af ammoniakfordampningen fra staldanlægget med en minimumsreduktion på 30 %. Kravet om reduceret ammoniakemission gælder for udvidelser samt stalde, der renoveres, men kan efterleves ved reduktion af ammoniaktabet for både de eksisterende og det nye anlæg.

Den samlede beregnede ammoniakemission fra stalde og gødningslagre er 3735,95 kg N/år, hvilket er en forøgelse på 1.716 kg N/år. Jf. [www.husdyrgodkendelse.dk](http://www.husdyrgodkendelse.dk) bliver ammoniakemissionen 61,10 kg N/år mindre end krævet med det valgte system, og det generelle ammoniakreduktionskrav er således opfyldt.

Foruden det generelle ammoniakreduktionskrav ligger der et krav til anvendelsen af Bedste Tilgængelige Teknik (BAT) – se særskilt afsnit herom.

### **Lugt**

Lugt stammer fra opbevaring, transport og udbringning af husdyrgødning, fra håndteringen af ensilage, vask af malkeanlægget og fra selve staldene.

Lugtemission fra staldene og geneafstand fra beboelsesområder er beregnet ud fra følgende:

Afstand til nærmeste byzone (Skodborg) er ca. 3,2 km, afstand til nærmeste samlede bebyggelse (Anneksvej 1, Langetved/Skrave) er ca. 262 m og afstand til nærmeste nabo uden landbrugspligt er ca. 65 m. Der er én anden ejendomme med husdyrbrug over 75 DE indenfor 300 m (Gastrupvej 8 til samlet bebyggelse, Anneksvej 1.

I Husdyrgodkendelsesbekendtgørelsens bilag 3 er fastsat det landsdækkende beskyttelsesniveau for lugt, der skal anvendes i kommunernes vurdering af, om der er væsentlige lugtgener i forbindelse med udvidelse af et husdyrbrug. Det fremgår af reglerne, at dette beskyttelsesniveau, som udgangspunkt, er tilstrækkeligt til at sikre omgivelserne imod væsentlige lugtgener.

Ifølge beskyttelsesniveauet skal projektet overholde bestemte lugtgeneafstande, hvis længde afhænger af forskellige områders lugtfølsomhed. Eksempelvis vil beboere i landområder med tilknytning til landbrugserhverv oftest skulle have en højere tolerancetærskel end beboere i byområder. Lugtgeneafstandene beregnes i ansøgningssystemet efter to forskellige metoder, hhv. den ny lugtvejledning, der er beskrevet i "Vejledning om tilladelse og godkendelse af husdyrbrug", og FMK-vejledningen ("Vejledende retningslinjer for vurdering af lugt og begrænsning af gener fra stalde" udgivet af FMK, 2. udgave). Det er de længste beregnede lugtgeneafstande, der skal overholdes.

Ifølge beregningerne udført i ansøgningsskemaet vil geneafstanden i forhold til byzone være 357 m, samlet bebyggelse ikke beregnet og enkelt bolig 236 m (tabel 6 A). Ved lugtberegning regnes fra midten af den samlede bygningsmasse med dyr. Derfor er afstanden anderledes end den faktiske afstand. Kriterierne for maksimal lugt på 5 OU<sub>e</sub>/m<sup>3</sup> for byzone, 7 OU<sub>e</sub>/m<sup>3</sup> for samlet bebyggelse og 15 OU<sub>e</sub>/m<sup>3</sup> for enkeltbolig er dermed overholdt.

Husdyrgodkendelseslovens minimumskrav til afstande til nærmeste beboelser inden for de tre typer er overholdt, og Vejen Kommune vurderer derfor, at lugt fra staldene ikke vil give væsentlige gener for naboerne. Det forventes ligeledes ikke, at lugt fra ejendommens husdyrproduktion, opbevaring og udbringning af husdyrgødning, m.m. vil medføre lugtgener, der stiger til et niveau, som ikke bør accepteres for beboelser i det åbne land. Der henvises til reglerne i Husdyrgødningsbekendtgørelsen.

Lugt i forbindelse med transport behandles under afsnittet "udbringning af husdyrgødning".

Der stilles generelle vilkår til forebyggelse af lugtgener.

Bebyggelse	Kumulation	Model	Ukorrigeret geneafstand, Ansøgt	Ukorrigeret geneafstand, Nudrift	Korrigeret geneafstand, Ansøgt	Korrigeret geneafstand, Nudrift	Vægtet afstand gennemsnits-	Genekriterie overholdt
Enkelt bolig, Gastrupvej 18	0	FMK	79,89 m	62,56 m	79,89 m	62,56 m	108,50 m	JA
Enkelt bolig, Gastrupvej 16	0	FMK	97,79 m	62,94 m	97,79 m	62,94m	212,79 m	JA
Enkelt bolig, Skravevej 13	0	NY	236,55 m	100,50 m	236,55 m	100,50 m	2.297,36 m	JA
Samlet bebyggelse	1	Ny	0,00* m	0,00*m	0,00* m	0,00*m	261,96 m	JA
Byzone, Rødding ejerlav	0	Ny	357,19 m	148,97 m	357,19 m	148,97 m	3.140,33 m	JA
Byzone, Skodborg	0	Ny	357,19 m	148,97 m	357,19 m	148,97 m	3.128,24 m	JA



Tabel 6A. Lugtgeneafstande for husdyrbruget ([www.husdyrgodkendelse.dk](http://www.husdyrgodkendelse.dk)).

\*0.00=Geneafstand kunne ikke beregnes da samlet antal dyr falder under spredningskurven.

Nedenstående tabel er en senarieberegning nr.102942 foretaget af kommunen. Beregningen viser, at lugtgenekriteriet til Anneksvej 1 er overholdt. Se bilag bagest i dokumentet.

Bebyggelse	Kumulativ	Model	Ukorrigeret geneafstand, Ansøgt	Ukorrigeret geneafstand, Nudrift	Korrigeret geneafstand, Ansøgt	Korrigeret geneafstand, Nudrift	Vægtet gennemsnitsafstand	Genekriterie overholdt
Enkelt bolig	0	FMK	79,89 m	62,56 m	79,89 m	62,56 m	108,50 m	JA
Samlet bebyggelse	1	Ny	172,88 m	100,50 m	171,16 m	99,49 m	273,17 m	JA
Byzone	0	Ny	357,19 m	148,97 m	357,19 m	148,97 m	3.128,24 m	JA

Tabel 6B. Lugtgeneafstande for husdyrbruget ([www.husdyrgodkendelse.dk](http://www.husdyrgodkendelse.dk)) Senarieberegning nr. 102942.

## Spildevand

Spildevand på husdyrbruget består af:

- Rengøringsvand fra malkeanlæg
- Overfladevand fra møddingsplads og kalveplads
- Rengøringsvand fra vask af maskiner
- Overfladevand fra ensilageanlæg
- Tagvand
- Sanitært spildevand fra toilet i driftsbygning

Rengøringsvand fra malkeanlæg, overfladevand fra møddingsplads og kalveplads samt rengøringsvand fra vask af maskiner ledes i gyllebeholder.

Overfladevand fra ensilageanlæg udspinkles på de tider af året, hvor det er muligt. Når det ikke er muligt at udspinkle, ledes vandet til gyllebeholder.

Tagvand fra eksisterende bygninger ledes til recipient, nedsives i faskine eller ledes ud på jorden.

Tagvand fra ny stald påtænkes nedsivet via faskine.

Det sanitære spildevand ledes til ejendommens eksisterende nedsivningsanlæg.

I forbindelse med opførelse af den nye stald gøres der hermed opmærksom på, at afløb skal udføres af autoriseret kloakmester jf. Husdyrgødningsbekendtgørelsen.

Vejen Kommune vurderer, at de forholdsvis store mængder spildevand fra kvægbrug ofte udgør en miljörisiko. Der stilles derfor vilkår om udarbejdelse af en spildevandsplan for hele ejendommen af en autoriseret kloakmester eller andet uvildigt, godkendt firma.

Det vurderes, at Husdyrgødningsbekendtgørelsens generelle krav til håndtering af spildevand er tilstrækkelige til at beskytte omgivelserne mod forurening fra spildevand.

Der stilles vilkår om udarbejdelse af en spildevandsplan for de nye dele af ejendommen af en aut. kloakmester eller andet uvildigt, godkendt firma.

Det vurderes at Husdyrgødningsbekendtgørelsens generelle krav til håndtering af spildevand, samt de stillede vilkår, er tilstrækkelige til at beskytte omgivelserne mod forurening fra spildevand.

### Til- og frakørselsforhold

Skemaet nedenfor angiver antal transporter. En transport vil omfatte både til- og frakørsel. Intern transport f. eks. i forbindelse med fodring er ikke inkl. i ovennævnte oversigt. Vilkår relateret til til- og frakørsel (trafik på egen grund) stilles i afsnittet vedrørende støj i godkendelsen.

Omfanget af antal til- og frakørsler pr. år er jf. ansøgningen:

Transporttype	Antal transporter pr. år	
	Nudrift	Ansøgt
Udbringning af husdyrgødning, fast	25	100
Udbringning af husdyrgødning, flydende	490	400
Grovfoder (ensilage)	315	360
Foder	24	24
Brændstof	12	12
Mælk	182	182
Levende dyr til/fra ejendommen	18	20
Levende dyr til ejendommen		
Diverse (rengøringsmidler m.m.)	150	150
<b>I alt pr. år</b>	<b>1.216</b>	<b>1.248</b>

Tabel 7. Til- og frakørsel.

Samlet stiger antallet af til- og frakørsler fra ca. 1.2016 til ca. 1.248 dvs. en stigning på 32 transporter (3 %).

Stigningen skyldes mere transport med fast husdyrgødning og grovfoder.

Der er to driftsmæssige indkørsler til ejendommen, der ligger henholdsvis nord og syd for kostalden. Den nordlige indkørsel anvendes hovedsageligt til udbringning af husdyrgødning og ved bjergning af grovfoder.

Mælketransporterne foregår hver anden dag året rundt. Tidspunkt for afhentning af mælk afhænger af mejeriets rute, som ansøger ikke har indflydelse på. Andre transporter foregår normalt i dagtimerne og på hverdage. I højsæsonen kan det blive nødvendigt med transporter i weekenden og uden for normal arbejdstid.

Intern transport og trafik på ejendommen i forbindelse med til- og frakørsel vurderes ikke at medføre væsentlige gener for omgivelserne. Vilkår relateret til støj i forbindelse med til- og frakørsel (trafik på egen grund) stilles i afsnittet vedrørende støj i godkendelsen.

Det er Vejen Kommunes vurdering, at der er gode adgangsforhold ved ejendommen i forbindelse med transport til og fra ejendommen.

Vejen Kommune vurderer på baggrund af det oplyste, at transporterne til og fra husdyrbrugets produktionsanlæg ikke vil være til væsentlig gene for nabobeboelser og omgivelserne i øvrigt, når de stillede vilkår overholdes. Den forventede stigning i antallet af transporter i

ansøgt drift er ikke proportional med stigningen i antal af dyr, da der fremover afhentes husdyrgødning til afgangning.

Miljøgodkendelsen meddeles jf. Husdyrgodkendelsesloven, og der kan ikke stilles vilkår til trafik/kørsel på offentlig vej. Dette reguleres af færdselsloven.

## **Støj**

Støjbelastning af naboer kan forekomme i forbindelse med intern transport, pumper, kompressorer, staldventilation mv.

Ansøger oplyser (markeret med kursiv):

*Der er lidt støj fra mekanisk ventilationsanlæg i bygning 8 (eksisterende stald, skal bruges til kvier i ansøgt drift). Kompressoren står i bygning 6. Anvendes i korte tidsrum ca. 2 gange om ugen. Der er en vakuumpumpe til malkeanlægget. Den er placeret i et lukket rum i stalden i malkebotter. Den kan stort set ikke høres uden for stalden. Den er frekvensstyret.*

*Der forefindes lidt støj fra kompressor til køling af mælketank. Står syd for bygning 8 (eksisterende stald, skal bruges til kvier i ansøgt drift.). Der forefindes lidt støj fra en kornvalse, der er placeret i et lukket rum i laden. Kornvalsen står i bygning 7 (eksisterende lade).*

*Kornvalse bruges 1/3 time dagligt i tidsrummet 7.00 - 16.00 Kompressor til køling af mælk kører døgnet rundt, da der er malkebotter i kostalden. Den er frekvensstyret. Mekanisk ventilation kører hele døgnet, hvis der er dyr i stalden (bygning 8). Denne stald skal efterfølgende anvendes til kvier. Der fyldes foder i fodermagasiner 2 gange dagligt af samlet en times varighed. Det sker i tidsrummet mellem kl. 6.00 - 18.00.*

Afhentning af mælk sker hver anden dag. Afhentningstidspunkt afhænger af mejeriets rute.

Det vurderes, at der er foretaget tiltag på ejendommen for at reducere støjbelastningen for de omkringboende, og at støjniveauet på ejendommen sandsynligvis ikke vil blive til gene for nabolaget.

I Støjvejledningen<sup>5</sup> anføres ingen grænseværdier for støjbelastningen fra virksomheder ved boliger i det åbne land. Man bør ved fastlæggelse af støjgrænser, ved de nærmeste boliger, anvende de grænseværdier, der gælder for områder med blandet bolig- og erhvervsbebyggelse. Disse grænseværdier er anvendt i godkendelsen.

Det vurderes, at støjgrænserne vil blive overholdt, da de fleste støjkloder primært er aktive i driftsperioden mellem kl. 7.00 og 18.00.

Der stilles generelle vilkår til overholdelse af støjgrænser samt vilkår om, at en beregning/måling af støjniveauet i omgivelserne kan kræves, såfremt tilsynsmyndigheden Vejen Kommune finder, at eventuelle klager er velbegrundede.

## **Fluer og skadedyr**

Der er indgået privat sikringsordning mod tilhold af rotter, derudover benyttes også den kommunale sikringsordning.

Til bekæmpelse af fluer bruges fluegift og gyllefluer, samt en god gødningshåndtering og staldhygiejne med fjernelse af gødnings- og foderrester. Ansøger er bekendt med nyeste retningslinjer for forebyggelse og bekæmpelse af fluer fra Aarhus Universitet, Institut for

Agroøkologi. Rottebekæmpelse foretages af privat firma, der har autorisation til skadedyrsbekæmpelse.

Rotter overfører sygdomme, æder mad og husdyrfoder og ødelægger bygninger og kloaksystemer. Enhver, der opdager rotter, har pligt til at anmelde det til kommunen. Det gælder for både private og virksomheder. Man kan forebygge rotter ved at rydde op udendørs, så de ikke har mulighed for at bygge rede og ved at sørge for, at de ikke har adgang til madrester, foderrester og korn.

Vejen Kommune henstiller til, at de autoriserede kasser med rottegift placeres og tilses, så mennesker og husdyr ikke uforvarende kommer i kontakt med giften, og at der generelt holdes pænt og ryddeligt omkring ejendommen.

Der stilles vilkår om, at fluer bekæmpes i overensstemmelse med retningslinjer fra Aarhus Universitet, Institut for Agroøkologi.

Vejen Kommune vurderer på baggrund af det oplyste, at der efter projektets gennemførelse, med de stillede vilkår, ikke vil ske en væsentlig opformering af fluer og skadedyr på husdyrbruget, og at ejendommens skadedyrsbekæmpelse vil være tilfredsstillende.

### **Støv**

Ansøger oplyser, at i forbindelse med levering af kraftfoder og mineraler kan der opstå støvgener, hvilket dog oftest er af begrænset karakter. Ved udvidelsen vil foderforbruget stige, men da blandingen i sig selv ikke forårsager væsentlige støvgener, vil der derfor ikke ske en forøgelse af eventuelle støvgener ved udvidelsen.

Der forventes ingen væsentlige problemer med støv fra husdyrbruget. Der henvises dog til god landmandspraksis, således at al transport til og fra bedriften og levering af foder foregår ved brug af hensynsfuld og effektiv kørsel mht. udnyttelse af kapacitet.

Vejen Kommune vurderer, at eventuel støvafgivelse fra produktionsanlægget ikke vil medføre væsentlige gener ved nabobeboelser og uden for bedriftens arealer i øvrigt.

Der fastsættes vilkår om, at driften ikke må medføre væsentlige støvgener.

### **Lys**

Der er belysning i kostalden døgnet rundt. Fra kl. 4.00 til kl. 20.00 er der en lux-måler, der måler lysmængden og tænder lys, hvis lysmængden kommer under 200 lux. Fra kl. 20.00 til kl. 4.00 er der dæmpet belysning.

Alle udendørs lyskilder er enten dagslysstyrede eller forsynet med bevægelsessensor. Nedenstående figur viser placering af lyskilder.

Eksisterende lys i kostalden udskiftes efterhånden med LED-lys. Der opsættes evt. en lysmast med lyskilde ved plansiloanlægget. Lyset vil være afskærmet og pege nedad, så det ikke er generende uden for matriklen. Det vil primært blive brugt i høstsæsonen, hvor der skal ligges plast på ensilagen.

Der er ingen lyskilder nord for bygningerne, ved foderblanding benyttes lysene på traktor.

Der stilles vilkår om en lysintensitet i stalden om natten på maks. 25 lux (robotmalkning).

Det vurderes, at der ikke vil være væsentlige gener forbundet med ejendommens belysning. Dog fastsættes der generelle vilkår om, at ejendommens drift ikke må medføre væsentlig lysgener til omgivelserne.

### **Oplag af olie og kemikalier**

Dieselolie opbevares i 2.500 l tank fra 2006 i maskinhus, hvor der er fast bund og opkant. Tankning af diesel sker på fast bund uden afløb.

Spild- og smørelolie opbevares i 200 l tromler i kalvestaldsbygningen, hvor der er fast bund og opkant.

Der opbevares ikke pesticider på ejendommen.

Rengøringsmidler til malkerobot opbevares ved malkerobotten. Fluegift stå i aflåst kontor.

Der stilles vilkår om, at håndtering af brændstof skal foregå sådan, at der ikke opstår risiko for forurening af jord og grundvand.

For at forebygge spild og forurening som følge af oplag af olie og kemikalier, stilles der vilkår til opbevaring og bortskaffelse. Der stilles vilkår om, at håndtering af brændstof skal foregå sådan, at der ikke opstår risiko for forurening af jord og grundvand.

For at forebygge spild og forurening som følge af oplag af olie og kemikalier, stilles der vilkår til opbevaring og bortskaffelse.

### **Affald**

Veterinært affald opbevares i teknikrum og bortskaffes via dyrlæge.

Erhvervsaffald opbevares i container, der afhentes efter behov af godkendt renovatør. Farligt affald som lysstofrør og batterier afleveres på genbrugsplads og skrot og gammelt jern afhentes af produkthandler. Vejen Kommune gør opmærksom på, at bortskaffelse af affald fra ejendommen skal ske i overensstemmelse med regulativet for Erhvervsaffald og affaldsbekendtgørelsen.

Jf. ovenstående, vurderer Vejen Kommune, at håndtering af affald sker på forsvarlig vis, og der stilles ikke skærpede vilkår.

### **Vand og energiforbrug**

<b>Energi</b>	<b>Efter udvidelse - mængde pr. år</b>
Elforbrug	150.000 kWh
Dieselolie	40.000 L
Vand	12.760 m <sup>3</sup>

Tabel 9. Energi-og vandforbrug

Beregninger på energiforbruget viser, at forbruget på ejendommen ligger ca. 36 % under det forventelige niveau. Der stilles vilkår om, at hvis energiforbruget i et planår/kalenderår overstiger 250.000 kWh skal ejendommen have besøg af en energikonsulent. Beregningerne er foretaget ud fra de oplysninger, som er angivet i ansøgningen.

Vandforsyningen til husdyrene sker fra byvand.

## Risici

Ansøgningens redegørelse for mulige uheld inklusiv begrænsning af risiko for og gene ved eventuelle uheld er behandlet i respektive afsnit ovenfor.

Pumpning med gylle altid ske under opsyn og med selvlæssende gyllevogne. Der er derfor ingen faste eller mobile pumper til gyllebeholderne.

Der pumpes ikke gylle i gyllebeholdere direkte fra stald, da gyllen afgasses.

Der er monteret overfyldsalarm og automatisk lukkemekanisme på dieselolietanken og påfyldning sker altid under opsyn.

For at imødegå uheld og begrænse eventuelle følger for omgivelserne, stilles der vilkår om udarbejdelse af beredskabsplan for husdyrbruget.

Vejen Kommune vurderer herefter, at risici er minimeret og med udarbejdelse af beredskabsplan sikres begrænsning af følgevirkninger af eventuelle uheld.

## Anvendelse af bedste tilgængelige teknik - BAT

Med begrebet "Bedst Tilgængelig Teknologi" menes den teknik, som mest effektivt giver et høj beskyttelsesniveau for miljøet som helhed. De miljømæssige fordele er afvejet i forhold til de økonomiske udgifter. Vurderingerne i relation til BAT skal som minimum følge kravene i EU-kommissionens referencedokument om BAT for intensivt hold af svin og fjerkræ (det såkaldte BREF-dokument). Vurderingerne for anvendelse af BAT skal ske i forhold til følgende aspekter:

1. Management/Godt landmandskab
2. Fodringsstrategier
3. Staldsystemer
4. Forbrug af vand og energi
5. Opbevaring af husdyrgødning
6. Udbringning af husdyrgødning
7. Egenkontrol

Følgende er angivet i ansøgningen.

### 1. Management

Medarbejdere uddannes løbende gennem kurser og efteruddannelse.

- Medarbejdere orienteres om, at ejendommen er miljøgodkendt og hvilket ansvar og vilkår det medfører.
- I bedriftens årsrapport registreres forbrug af energi, indkøbt foder, pesticider og handelsgødning.
- Affald bortskaffes så vidt muligt til genbrug.
- Der udarbejdes gødningsplaner og gødningsregnskaber på bedriften, hvor såvel forbrug af handelsgødning som husdyrgødning kan dokumenteres.
- Rengøring i og omkring siloer og bygninger foretages jævnligt med henblik på at minimere risikoen for lugt og for at der ikke skal opstå uhygiejniske forhold.

### 2. Fodringsstrategi

- Der laves analyser af grovfoderet, og foderplanen afpasses grovfoderets sammensætning og kvalitet.
- Kørerne fodres efter ydelse
- Der foretages éndagsfoderkontrol på kørerne
- Der tages prøver af ensilagen til brug ved foderoptimering
- Der udarbejdes løbende foderplaner, således at blanding altid er optimeret

### 3. Staldteknologi

Kostalden er en sengestald med spalter og skrabeanlæg som kører hver fjerde time. Den hyppige skrabning giver renere klove og ben, og dermed renere sengebåse og forbedret yversundhed. Der etableres skraber ovenpå spaltegulve i eksisterende kostald i gangarealerne for at holde spaltegulvet tørt og fri for gødning og urin. Skraberens ammoniakreduktion på ca. 25 % i forhold til sengestald med spalter (ringkanal) uden skraber. Farmtest-Kvæg nr. 21.

Med naturlig ventilation er der sikret et stort luftskifte i stalden, hvilket betyder at staldgulvene er forholdsvis tørre. Det store luftskifte betyder en lavere koncentration af ammoniak og lugt

Eksisterende gulvsystem fastholdes i den eksisterende kostald. Staldene er opført i perioden 2008, så staldanlægget i dag fremstår praktisk og velfungerende for såvel dyr som ejere. Uden en større renovering er det ikke muligt at ændre staldsystemerne i stalden.

Den nye stald indrettes med dybstrøelse. Dybstrøelse anvendes til kælvende dyr og til syge dyr, som på grund af benskader, "mobning" eller andre forhold skal separeres fra den øvrige besætning i en periode. Det er helt nødvendigt, at de syge og svage dyr opholder sig i et så optimalt miljø i forhold til dyrevelfærd som muligt, og her er dybstrøelsesarealer absolut det bedste valg.

Kalvestalden er indrettet med dybstrøelse, her er småkalve op til 6 mdr. opstaldet for at tilgodese dyrevelfærd. Staldafsnit til årsopdræt (0 – 6 mdr.) er ikke omfattet af BAT-bladene for staldsystemer, og der er ikke opstillet BAT-krav for disse dyregrupper.

Det vurderes ud fra ovenstående at anlægget lever op til BAT.

Fravalg af teknologi: gylleforsuring er fravalgt p.g.a. risiko for lugtgener, og da der ikke kan installeres forsuring af gyllen fra alle staldafsnit.

### 4. Forbrug af vand og energi

- Der er flydestop i drikkekarrene.
- Der er hovedsagelig naturlig ventilation i staldene.
- Der er energibesparende belysning i stalden, om natten er belysningen reduceret.
- Udendørs belysning er sensorstyret.
- Der er frekvensstyret vakuumpumpe på malkeanlægget.
- Fodringen foregår automatisk og er el-drevet, det giver et lavere energiforbrug end en traktordrevet fuldfodervogn.
- Der foretages kanalrundskyl en gang om ugen.

### 5. Opbevaring af husdyrgødning

- Gyllebeholderen er stabil og kan modstå mekaniske, termiske og kemiske påvirkninger.
- Der er ingen spjæld, der pumpes fra fortank til beholder gennem neddykket rør.

- Gyllen omrøres kun umiddelbart før udkørsel.
- Beholderen er overdækket med et naturligt flydelag
- Der føres logbog over flydelaget.
- Beholderen får beholderkontrol hvert 10 år.

## **6. Udbringning af husdyrgødning**

- Flydende husdyrgødning bringes ud med slangeudlæg eller nedfældning.
- Gyllen nedfældes på sort jord og i græsmarker.
- Husdyrgødningen bringes ud under hensyn til afgrødernes vækstperiode og behov.
- Husdyrgødningen bringes ud under hensyn til de generelle regler, og foregår i vides muligt omfang efter godt landmandskab.
- Der er fokus på at overholde randzoner, hvorved risikoen for tab af fosfor og nitrat mindskes.
- Det tilstræbes at pløje fast husdyrgødning ned hurtigst muligt, efter at det er bragt ud.

## **7. Egenkontrol**

- Månedlig dyrlægesundhedskontrol
- Gyllepumpningen overvåges
- Gylletankenets flydelag kontrolleres, og der føres logbog
- Arlagårdens egenkontrol anvendes
- Ejendommens elinstallationer gennemgås hvert 5. år af en autoriseret elinstallatør.
- Der udføres mælkeydelseskontrol én gang månedligt
- Der tages prøver af ensilagen til brug ved foderoptimering
- Der udarbejdes løbende foderplaner, således at blanding altid er optimeret
- Der udarbejdes sprøjtejournal

## **Vejen Kommunes vurdering**

Vejen Kommune vurderer, at husdyrbruget lever op til BAT for management på de fleste punkter, Der stilles dog vilkår om, at drikkevandsinstallationer kontrolleres dagligt, og at drikkeanordninger justeres, så der ikke opstår vandspild.

Husdyrbruget lever op til kravet om BAT for fodringsstrategi, der stilles fastholdende vilkår. I det ene senarie er der valgt at begrænse proteinindholdet i foderet til malkekøerne. Der stilles derfor vilkår hertil.

Indholdet af fosfor i foderemnerne til malkekøer er sædvanligvis tilstrækkeligt til at dække køernes behov. Yderligere tilsætning af fosfor, vil give øget indhold af fosfor i husdyrgødningen, som på lang sigt kan blive en miljømæssig belastning på grund af udvaskning, når jordens bufferkapacitet for fosfor overskrides. Vejen Kommune stiller derfor vilkår om, at der ikke må bruges mineralsk fosfor i foderblandingerne til køerne.

Der er valgt skrabere på spaltegulve, som ammoniakbegrænsende teknologi i staldene.

Den årlige ammoniakfordampning fra stald og anlæg på husdyrbruget skal leve op til samme niveau, som der kan opnås ved anvendelse af de beskrevne tiltag i nedenstående tabel, for at leve op til Husdyrgodkendelseslovens krav om anvendelse af BAT.



KVÆG	BAT-niveau
Foder / Staldsystemer	Køer og Kvier: Notat "Vejledende emissionsgrænseværdier opnåelige ved anvendelse af den bedste tilgængelige teknik (BAT)" fra Miljøstyrelsen, anvendes til fastlæggelse af niveau. Kalve (0-6 mdr.): Dybstrøelse Syge- og Kælvende dyr: Dybstrøelse
Opbevaringsanlæg	Vejen Kommune vurderer, at overdækning af ny og eksisterende gyllebeholder rækker ud over BAT. Reduktionen i ammoniakfordampning vurderes til ikke at være proportional med investeringen i en overdækning af opbevaringsanlægget. Herunder også med hensyn til besparelser i form af en større tilbageholdt kvælstofmængde i husdyrgødningen samt færre transporter med gylle, da der ikke tilføres regnvand til en overdækket gyllebeholder.

Det nedenfor beskrevne BAT-niveau medfører en samlet ammoniakfordampning fra stalde og lagre på 3.767,53 kg N/år. Det fremgår af den endelige ansøgning om godkendelse, at den samlede ammoniakfordampning fra anlægget er 3.735,93 kg N/år.

Det vurderes, at gyllekøling ikke er BAT i kvægstalde, da der i de åbne kvægstalde ikke vil være den samme miljøgevinst som i lukkede varmere stalde. Ligeledes er der, de måneder hvor gevinsten er størst, en meget lille mulighed for at afsætte varmen. Total og miljøøkonomisk vurderes det, at gyllekøling derfor ikke anses som BAT på denne ejendom.

Gylleforsuring er BAT i kvægstalde. Ved denne udvidelse er der valgt andre tiltag der gør, at niveauet for BAT opnås og derfor vurderes det, at etablering af gylleforsuring ikke vil være BAT på denne ejendom ud fra et proportionalitets synspunkt.

For oplag af husdyrgødning vurderer Vejen Kommune, at gældende lovkrav på området vil være tilstrækkelig til at opfylde kravet til anvendelse af BAT.

For udbringning af husdyrgødning vurderer Vejen Kommune, at gældende lovkrav er BAT, da yderligere krav vil være uforholdsmæssigt dyre i forhold til den opnåelige miljøeffekt.

Vejen Kommune vurderer, at husdyrbruget med de oplyste tiltag og de stillede vilkår vil kunne leve op til BREF-dokumentets<sup>5</sup> krav om anvendelse af Bedst Tilgængelig Teknologi.

## Ejendommens påvirkning af beskyttet natur – ammoniak

Før der meddeles tilladelse eller godkendelse af husdyrbrug efter § 10, § 11 eller § 12 i Husdyrgodkendelsesloven, skal der foretages en vurdering af, om projektet i sig selv, eller i forbindelse med andre planer og projekter, kan påvirke et Natura 2000-område og Bilag IV-arter væsentligt, jf. Habitatbekendtgørelsen<sup>6</sup>. I så fald skal der foretages en nærmere konsekvensvurdering af projektets virkninger under hensyntagen til bevaringsmålsætningen for de pågældende områder. Viser vurderingen, at projektet vil skade det internationale naturbeskyttelsesområde (dvs. de arter og naturtyper området er udpeget for at beskytte), kan der ikke meddeles tilladelse eller godkendelse til det ansøgte, jf. "Waddenzee-dommen"<sup>7</sup>.

Påvirkninger vurderes fra ejendommens anlæg op til Natura 2000-områder på såkaldte kategori 1, 2 og 3 naturområder.

<sup>5</sup> Referencedokument for bedste tilgængelige teknikker, [www.mst.dk](http://www.mst.dk)

<sup>6</sup> Habitatbekendtgørelsen, Bek. nr. 408 af 01.05.2007.

<sup>7</sup> Waddenzee-dommen fra EF-Domstolen, sag nr. C-127/02

Det er fastsat i Husdyrgodkendelseslovens § 7, at anlæg større end 15 DE ikke må etableres, udvides eller ændres, hvis det ligger mindre end 10 m fra kategori 1 og 2 naturområder. Derudover er der krav til maksimal tilladte ammoniakdeposition på naturområder i kategori 1, 2 og 3. Se nedenstående afsnit.

Med anlæg menes stald eller gødningsopbevaringsanlæg.

### **Påvirkning af kategori 1 naturområder**

For naturområder i kategori 1 (ammoniakfølsomme naturtyper indenfor Natura 2000 områder) gælder, at totalbelastningen i naturområdet ikke må overskride fastlagte beskyttelsesniveauer, som afhænger af antallet af øvrige husdyrbrug på mellem 15 DE og 500 DE indenfor 1.000 m fra naturarealet, samt antallet af husdyrbrug på over 500 DE, som påvirker naturarealet med over 0,3 kg N/ha.

Der er ingen kategori 1 natur i nærheden af ejendommen. Nærmeste Natura 2000 område er nr. 91 (habitatområde nr. 80) – Kongeåen - mere end 3,5 km nord for anlægget

### **Påvirkning af kategori 2 naturområder**

For naturområder i kategori 2 (§ 7 arealer udenfor Natura 2000 områder) gælder, at totalbelastningen i naturområderne ikke må overskride 1,0 kg N/ha/år. § 7 arealer er højmoser, lobeliesøer samt heder større end 10 ha og overdrev større end 2,5 ha.

Der er ingen kategori 2 natur i nærheden. Nærmeste kategori 2 natur er et overdrev der ligger mere end 4,5 km nordvest for ejendommen

### **Påvirkning af kategori 3 naturområder**

Kommunen skal jf. Husdyrgodkendelseslovens § 23 foretage en konkret vurdering af, om der forekommer andre naturarealer end ovennævnte ammoniakfølsomme naturtyper i kategori 1 og 2, som kan blive påvirket af ammoniakfordampningen fra ejendommens anlæg. Disse benævnes kategori 3 naturområder.

For naturområder i kategori 3 gælder, at kommunen skal tillade merdepositioner på 1,0 kg N/ha/år i forhold til ammoniak på naturtyperne. Kommunen kan efter en konkret vurdering tillade merdepositioner på over 1,0 kg N/ha/år. Kategori 3 natur er § 3 beskyttede heder, moser og overdrev samt ammoniakfølsomme skove, som ikke er omfattet kategori 1 og 2 natur.

Derudover fremgår det af § 3 i Naturbeskyttelsesloven<sup>8</sup>, at der ikke må foretages en ændring i tilstanden af søer (>100 m<sup>2</sup>), vandløb, heder, ferske enge, strandenge, overdrev, moser og lignende.

---

<sup>8</sup> Bekendtgørelse af lov om naturbeskyttelse, LBK nr. 933 af 24/09/2009.

Naturtyperne er vist i nedenstående figur og tabel.



Figur 3. Kort over kategori 3 natur ved anlægget.

Nr.	Naturtype	Målsætning	Afstand fra anlæg	Belastning (kg N/ha/år)	
				Mer-	Total-
1	Overdrev	III	Ca. 320 m sydøst for ejendommen	0,2	0,3

Tabel 10. Beskyttede kategori 3 naturområder.

Naturkvalitetsplanlægning:	Faktaboks
<p>I Ribe Amts naturkvalitetsplan 2006 er der udarbejdet en mål- og værdisætning for naturtyper jf. Naturtyper i Ribe Amt 2006. Rammer og retningslinjer for naturkvalitetsplanlægningen er videreført i Vejen Kommuneplan 2009-2021.</p> <p><b>A-målsatte</b> områder er alle lokaliteter, der er A-værdisatte eller B-værdisatte lokaliteter, hvor der vurderes at være oplagte muligheder for naturforbedringer og/eller hvor der er landskabsbiologiske sammenhænge og/eller hvor særlige artsforekomster betinger, at der bør gøres en indsats. A-værdisatte lokaliteter har særlig høj naturværdi og B-værdisatte lokaliteter har middelhøj naturværdi. Inden for A-målsatte arealer gives normalt kun tilladelse til indgreb, som understøtter kvaliteten af den naturtype, der findes på arealet.</p> <p><b>B-målsatte</b> områder er øvrige B-værdisatte lokaliteter, samt typisk de C-værdisatte lokaliteter, der indgår i væsentlige landskabsbiologiske sammenhænge. Der vil kun i særlige tilfælde kunne gives tilladelse til mindre indgreb efter konkret vurdering af indgrebets betydning for naturen.</p> <p><b>C-målsatte</b> områder er typisk landskabeligt isolerede C-værdisatte lokaliteter (lokaliteter med begrænset naturværdi), hvor naturforbedring ikke vurderes at være realistisk. Der vil i særlige tilfælde kunne gives tilladelse til indgreb efter konkret vurdering.</p> <p><b>Målsætning:</b> målsætningen for området som der stræbes imod.</p> <p><b>Værdisætning:</b> den faktiske tilstand som området er vurderet til at have på nuværende tidspunkt.</p>	

Fremadrettet vil Vejen Kommune arbejde for, at ABC-målsætningssystemet afløses af et nyt værdi- og målsætningssystem, hvor § 3-områderne værdi- og målsættes efter den femtrins skala, som staten anbefaler i Danmarks Naturdata. Herved bliver det muligt at sammenligne naturområder på tværs af kommune grænser. Systemet inddeler naturtyperne i 5 tilstandsklasser: I – Høj, II – God, III – Moderat, IV – Ringe og V – Dårlig. Arealerne administreres ud fra det pågældende naturareals konkrete naturværdi, der vurderes i den enkelte sag ud fra registreringer af flora og fauna.

Merbelastningen til overdrevet er 0,1 kg N/ha/år og ligger under beskyttelsesniveauet 1,0 kg N/ha/år i merbelastning. Vejen Kommune vurderer, at naturarealer, der ligger længere væk, ikke vil blive belastet med over 1,0 kg N/ha/år da beregningen til det nærmeste kategori 3-areal ligger under 1,0 kg N/ha/år.

For de nært liggende enge gælder det, at der ikke er registreret ammoniakfølsomme naturtyper på arealerne og Vejen Kommune vurderer, at der heller ikke forekommer ammoniakfølsomme naturtyper på arealerne.

Der er registreret søer indenfor 1.000 m fra anlægget (se ovenstående figur). Det vurderes, at den primære risiko for næringsstofpåvirkning af søerne er tilførsel af fosfor via overfladeafstrømning fra de omkringliggende arealer. Søernes største trussel er tilførsel af fosfor, mens påvirkningen fra luftbåret ammoniak ikke vil være af betydning. Vejen Kommune vurderer derfor, at der ikke er grund til at stille skærpede vilkår til ammoniakreduktionen i forbindelse med påvirkning af søerne.

#### **Bilag IV-arter, artsfredninger og rødlistearter**

En række dyr og planter, der er omfattet af habitatdirektivets bilag IV, kan have levested, fødesøgningsområde eller sporadisk opholdssted omkring landbrugsejendomme. På baggrund af rapport fra DMU<sup>9</sup> samt Vejen Kommunes øvrige kendskab vurderes umiddelbart, at der kan være brunflagermus, sydflagermus, pipistrelflagermus, odder, markfirben, stor vandsalamander og spidssnudet frø. Heraf er odder, brun flagermus, omfattet af den danske rødliste som sårbare.

Flagermus benytter ofte hulheder i træer eller huse som opholdssted om dagen og under vinterdvalen. Føden består af insekter, som fanges i luften nær vådområder, marker, skove og levende hegn. De enkelte arter af flagermus har forskellige præferencer mht. fødesøgningsområde. Der er ingen registreringer af flagermus nær ejendommens anlæg eller udbringningsarealer, men det kan ikke udelukkes, at én eller flere arter kan raste eller yngle i området.

Odderen lever i tilknytning til vådområder, og den findes i vandløb og især i moser og søer med store rørskovsområder. For at odderen kan trives i levedygtige bestande, skal der være vådområder med et højt naturindhold. Odderens yngle- og rasteområder knytter sig til moser, krat, skov eller andre uforstyrrede naturområder.

Markfirbenet findes spredt i landskabet på åbne, varme, solbeskinnede skrånninger med veldrænet jord og lav vegetation. Markfirbenet yngler på solvendte skrånninger, som er af altafgørende betydning for arten.

Stor vandsalamander foretrækker rene, dybe vandhuller i eller nær skov. Uden for yngletiden lever salamanderne på land og gemmer sig om dagen under sten og træstammer og i gamle musehuller. De vandrer sjældent særlig langt fra vandhullerne.

<sup>9</sup> Faglig rapport nr. 635 og nr. 322 fra Danmarks Miljøundersøgelser.  
Vejen Kommune, Teknik & Miljø – Gastrupvej 19, Miljøgodkendelse

Spidssnudet frø kan leve i mange typer af vandhuller og søer. Den er afhængig af, at vandhullet/søen er omgivet af fugtige udyrkede arealer som fødesøgnings- og rasteområde.

Andre paddearter som lille vandsalamander og skrubtudse er ikke opført på habitatdirektivets bilag IV, men de er fredede i Danmark. For disse arter gælder mange af de samme livsbetingelser, som nævnt for padderne ovenfor.

Bortset fra ovennævnte har Vejen Kommune ikke kendskab til andre registreringer af planter og dyr, som er omfattet af artsfredninger eller optaget på nationale eller regionale rødlistes i nærheden af husdyrbrugets anlæg. Vejen Kommune vurderer, at en række af arterne med stor sandsynlighed forekommer i området.

Under forudsætning af at eventuelle stillede vilkår i afsnittene "Ejendommens påvirkning af beskyttet natur – ammoniak" overholdes, vurderer Vejen Kommune, at driften af ejendommen ikke vil have negativ indflydelse på ovennævnte arter, da der ikke ændres på vandhuller, fortidsminder, sten- og jorddiger eller andre potentielle levesteder for padder eller krybdyr. Der fjernes ikke gamle bygninger eller fældes store træer, der kunne være levested for flagermus. Der sker med andre ord ikke fysiske ændringer i forbindelse med projektet, der kan være til skade for bilag IV-arter.

Med de i godkendelsen stillede vilkår og i henhold til Habitatbekendtgørelsens § 11<sup>10</sup> vurderer Vejen Kommune, at udvidelsen ikke vil medføre en forøget påvirkning af de nævnte bilag IV- og rødlistearter eller deres levesteder.

## Hensynet til landskab, kulturhistorie og rekreative områder

Ejendommens nye anlæg skal vurderes i forhold til anlæggets udformning og placering i landskabet og de landskabelige værdier.

### Anlæggets udformning

Der ændres en plansilo til stald, der laves plads til kalvehytter, plansiloarealet udvides og der bygges en gyllebeholder, samt et maskinhus (Se detaljer under afsnittet "Anlæg"). Ændringerne sker ved eksisterende bygninger, og byggefeltet ligger samlet. Stalden og maskinhuset bliver i samme materialer og farver som eksisterende bygninger.

### Anlæggets placering i landskabet

Området ligger på den nordlige kant af Rødding Bakkeø, som grænser op til Kongeådalene. Området er storbakket med et overordnet jævnt fald mod Hjortvad Å. Området domineres af land- og skovbrug. Læhegnene er overvejende nord-syd gående. Der er et større skovområde og en række mindre træbevoksninger. Skove og træbevoksninger er rester af de tidligere Farrisskove og derfor meget gamle. Al landbrugsjord er under plov. Bebyggelsen består af fritliggende gårde og husmandssteder og af de to landsbyer Langetved og Skrave.

Ejendommen, som ligger i Langetved, ligger som en samlet bygningsmasse og tilbygningen til stalden ligger mellem eksisterende staldanlæg. Plansiloanlægget ligger også i tilknytning til eksisterende anlæg.

---

<sup>10</sup> Bek. nr. 408 af 01.05.2007, "Udpegning og administration af internationale beskyttelsesområder samt beskyttelse af visse arter".

Fra nord vil plansiloarealet fremstå som et langstrakt arbejdsareal, der vil virke uroligt i landskabet. Hvorimod de mørke gavle på staldene virker mere rolig og mere indpasset i landskabet. Plansiloerne ligger dog lidt nede i terrænet og væk fra vejen, så de syner ikke så meget. Derudover kommer der en gyllebeholder og et maskinhus syd for plansiloerne, som bliver højere end plansiloerne.

Kommuneplan	Udpegninger	Bemærkning	Nyt anlæg inden for udpegningen
3.5.1	Værdifulde landskaber*	Skal som hovedregel friholdes for byggeri og anlæg. Udpegningsgrundlaget må ikke forringes.	Nej
3.5.2	Uforstyrrede landskaber*	Skal som hovedregel friholdes for byggeri og anlæg. Udpegningsgrundlaget må ikke forringes.	Ja
3.5.3	Værdifulde geologiske beskyttelsesområder	Skal som hovedregel friholdes for byggeri og anlæg. Udpegningsgrundlaget må ikke forringes.	Nej
3.4.3	Økologiske forbindelsesområder	Skal som hovedregel friholdes for byggeri og anlæg. Udpegningsgrundlaget må ikke forringes..	Nej
3.4.1	Naturområder	Skal som hovedregel friholdes for byggeri og anlæg. Udpegningsgrundlaget må ikke forringes. Sikre naturområder. Udpegningen i kommuneplanen indeholder også "særligt værdifulde naturområder".	Nej
3.3.1	Lavbundsarealer	Skal som hovedregel friholdes for byggeri og anlæg. Udpegningsgrundlaget må ikke forringes.	Nej
4.2.1	Kulturhistoriske værdiområder	Skal som hovedregel friholdes for byggeri og anlæg. Udpegningsgrundlaget må ikke forringes. Sikre kulturmiljøer, herunder Hærvejens kulturmiljø.	Nej
4.2.1	Kirkeomgivelser	Skal som hovedregel friholdes for byggeri og anlæg. Udpegningsgrundlaget må ikke forringes.	Nej
4.4.2	Rekreativ interesse	Skal som hovedregel friholdes for byggeri og anlæg. Udpegningsgrundlaget må ikke forringes.	Nej
3.4.4	Natura 2000	Byggeri der ændrer udpegningen af Natura 2000 område ikke tilladt.	Nej
<b>Råstofloven</b>	<b>Udpegninger</b>		<b>Nyt anlæg inden for udpegningen</b>
	Råstofgraveområder	Skal som hovedregel friholdes for byggeri og anlæg.	Nej
<b>Naturbeskyttelsesloven</b>	<b>Udpegninger</b>		<b>Nyt anlæg inden for udpegningen</b>
§ 17	Skovbyggelinjen*	Regulerer kun byggeri indenfor 300 m. Nødvendigt driftsbyggeri må foretages inden for beskyttelseslinjen.	Nej
§ 16	Sø- og åbeskyttelseslinje*	Regulerer enhver ændring i tilstand inden for 150 m (også terrænændringer og tilplantninger). Nødvendigt driftsbyggeri må foretages inden for beskyttelseslinjen.	Nej
§ 18	Fortidsmindebeskyttelseslinje	Regulerer enhver ændring i tilstand inden for 100 m (også terrænændringer og tilplantninger). Der må ikke bygges eller plantes inden for beskyttelseslinjen.	Nej
§ 19	Kirkebyggelinje	Regulerer byggeri over 8,5 meters højde inden for 300 m.	Nej

	Fredede områder		Nej
<b>Museums-loven</b>	<b>Udpegninger</b>		<b>Nyt anlæg inden for udpegningen</b>
§ 29a	Sten- og jorddiger	Må ikke beskadiges eller sløjfes uden dispensation fra kommunen.	Nej
§ 29e	Fortidsminder	Inden for en afstand af 2 meter fra fortidsmindet, må ikke foretages jordbehandling, gødes eller plantes.	Nej

Table 11. Landscape designations in connection with new construction. \*Valuable and undisturbed landscapes, forest-, sea- and open protection lines often do not have an influence on agricultural construction, but can in special cases have significance for the assessment. Due to the location of Vejle Municipality in the middle of the land, it is not assessed on coastal protection zones, beach protection lines or cliff protection lines.

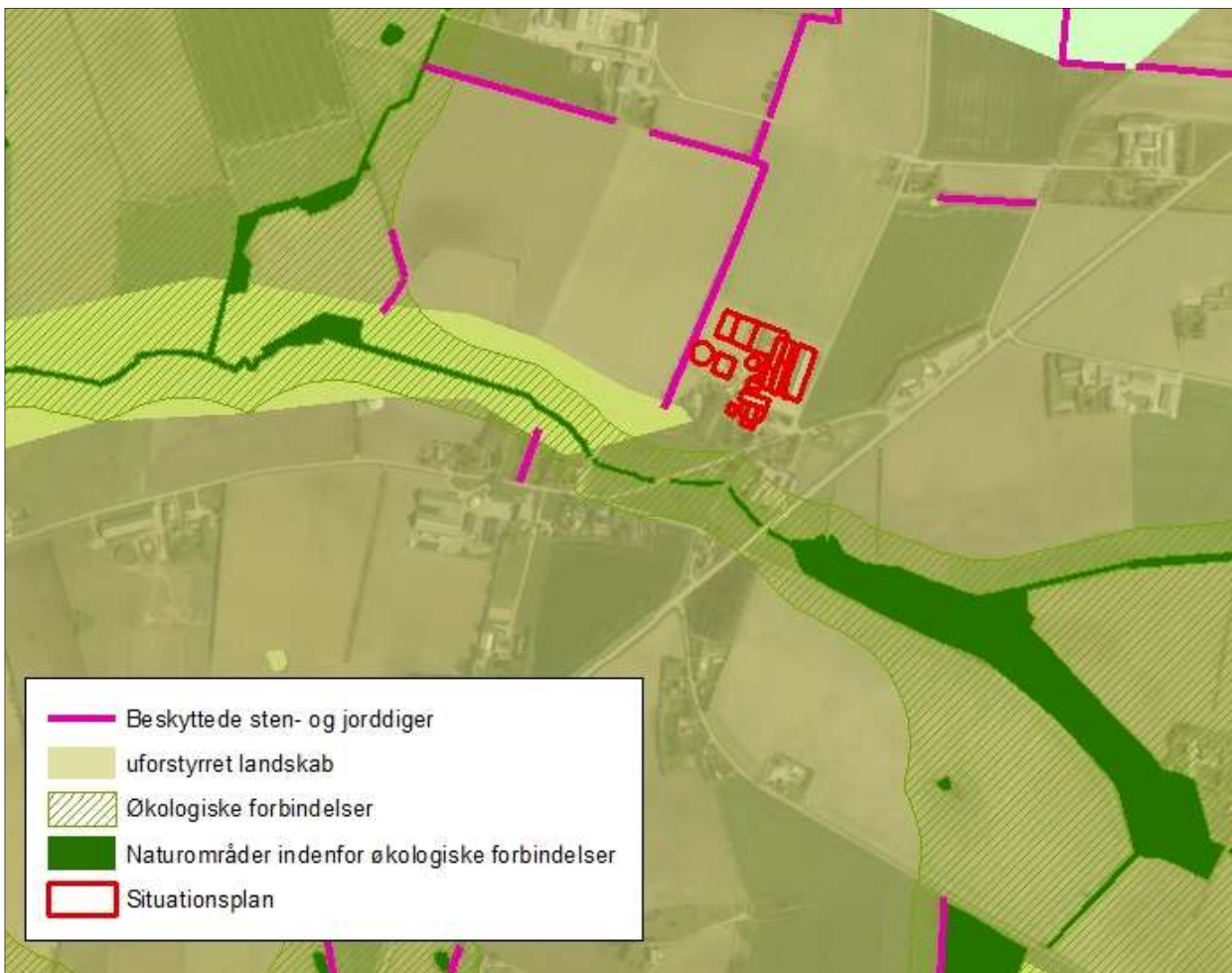


Figure 4. Location of the construction project in the landscape.

The construction projects are located within "undisturbed landscapes". See the above figure.

There are registered protected stone and earth ditches in close connection to the construction site upon removal of the manure tank. Upon removal of the manure tank, attention must be paid to the ditch, so it is not damaged.

Vejle Municipality assesses that the project will not reduce the basis for undisturbed landscapes, as it is located together with existing buildings.

## Husdyrbrugets ophør

Det vil blive sikret, at de nødvendige foranstaltninger for at undgå forureningsfare foretages, og at stedet bringes tilbage i tilfredsstillende tilstand. Her tænkes der på bortskaffelse af oplagret husdyrgødning, affald, maskiner og andet materiel. Såfremt der på ophørstidspunktet måtte være gyllebeholdere, der er opført uden tilknytning til det hidtidige bebyggelsesareal, vil gyllebeholderen blive fjernet, når den ikke længere er i drift.

Vejen Kommune stiller vilkår om, oprydning og bortskaffelse af affald ved ophør af bedriften. Herunder at der skal træffes de nødvendige foranstaltninger for at undgå forureningsfare, dvs. alle opbevaringsanlæg skal tømmes og rengøres, og ejendommen skal fremgå i miljømæssig god stand.

Ved eventuelt ophør af produktionen, vil der efter Vejen Kommunes opfattelse ikke ske en væsentlig indvirkning på miljøet fra produktionsanlægget hvis:

- Staldanlæg samt husdyrgødnings- og foderopbevaringsanlæg tømmes og rengøres grundigt.
- Miljøfarligt affald bortskaffes efter de til enhver tid gældende regler.

## Alternative muligheder

Hvis udvidelsen af husdyrbrugets produktion ikke foretages (0-alternativet), vil produktionen på det nuværende niveau kunne fortsætte uden yderligere miljøgodkendelse. En fortsat drift vil ikke nødvendigvis i sig selv medføre mindsket forurening fra husdyrbruget end i den ansøgte udvidelse. Der vil ligeledes fortsat udbringes husdyrgødning på ejendommens arealer. Ved miljøgodkendelse af husdyrbrug foretages ammoniak- og forureningsbegrænsende tiltag, som sænker det generelle forureningsniveau. 0-alternativet vil således ikke nødvendigvis have en mere positiv effekt på miljøet, end hvis udvidelsen gennemføres og de opstillede vilkår i miljøgodkendelsen efterleves.

## Sammenfatning

Vejen Kommune vurderer sammenfattende, at der kan meddeles godkendelse til projektet da:

- Husdyrbruget med de stillede vilkår kan drives på stedet uden at påvirke omgivelserne på en måde, som er uforenelig med hensynet til omgivelserne
- Husdyrbruget har truffet de nødvendige foranstaltninger til at forebygge og begrænse forureningen ved anvendelse af bedst tilgængelige teknik.
- Projektet med de stillede vilkår, ikke vil medføre en væsentlig påvirkning af miljøet.



## 4 Øvrige forhold

### Byggeri, vandindvinding og spildevandsafledning

Da projektet indeholder byggeri eller bygningsændringer, skal der indsendes byggeansøgning til Vejen Kommune.

Særskilt tilladelse til udledning/nedsivning af spildevand/overfladevand/tagvand skal indhentes hos Vejen Kommune inden der gives byggetilladelse.

Der kan være andre forhold, der skal søges om ved Vejen Kommune.

### Høringsberettigede

#### Konsulent

Sønderjysk Landboforening, Birgitte Madsen, bm@slf.dk

#### Naboer:

Orientering af naboer er sket indenfor konsekvenszonen på 392 m:

Børge Brink	Anneksvej 1	6630 Rødding
Elsebeth Brink	Anneksvej 1	6630 Rødding
Niels Bork Holm	Anneksvej 3	6630 Rødding
Solvejg Holm	Anneksvej 3	6630 Rødding
Martin Lundby	Gastrupvej 10	6630 Rødding
Lone Skov	Gastrupvej 10	6630 Rødding
Mimi Lund	Gastrupvej 14	6630 Rødding
Jørn Jespersen Lund	Gastrupvej 14	6630 Rødding
Pernille Lindhardt Dahl Lorenzen	Gastrupvej 15	6630 Rødding
Oleksandra Kudinova	Gastrupvej 15	6630 Rødding
Rimvydas Kaikaris	Gastrupvej 17	6630 Rødding
Tetiana Khutorna	Gastrupvej 17	6630 Rødding
Kristina Milinauskaite	Gastrupvej 17,1	6630 Rødding
Giedrius Milinauskas	Gastrupvej 17,1	6630 Rødding
Andrzej Banach	Gastrupvej 17,st tv	6630 Rødding
Botond-Lorand Toth	Gastrupvej 21	6630 Rødding
Reka Szeker	Gastrupvej 21	6630 Rødding
Ulla Nissen Rasmussen	Gastrupvej 8	6630 Rødding
Kurt Rasmussen	Gastrupvej 8	6630 Rødding
Arne Ejner Rasmussen	Langetvedvej 24	6630 Rødding
Giacomo Bauso	Langetvedvej 26	6630 Rødding
Jens Anker Boisen	Langetvedvej 28	6630 Rødding
Cecilie Brændekilde Boisen	Langetvedvej 28	6630 Rødding
Finn Jepsen	Skodborgvej 5	6630 Rødding
Jeanette Jepsen	Skodborgvej 5	6630 Rødding
Johannes Kristoffer Juhl	Skravevej 30	6630 Rødding
Hanne Fyhn Juhl	Skravevej 30	6630 Rødding
Ulrik Roar Andersen	Skravevej 32	6630 Rødding
Hanne List Andersen	Skravevej 32	6630 Rødding
Rasmus Roar Andersen	Skravevej 32	6630 Rødding
Robert List Andersen	Skravevej 32,1	6630 Rødding

Kim Ivang Petersen	Smedievej 2	6630 Rødding
Anette Hansen Rossen	Smedievej 2	6630 Rødding
Bjarne Petersen (Ejer af Smedievej 2)	Skodborg Skovvej 15	6630 Rødding
Jepsen Biler ApS (Ejer af Skodborgvej 5)	Fuglsangsalle 12	6600 Vejen
Samersoung Maneedaeng (Ejer af Gastrupvej 18)	Jyllandsgade 9F	6600 Vejen
Ove Stendal (Ejer af Gastrupvej 16)	Højskolelunden 5	6630 Rødding
Jens Erik Kristensen (Ejer af Gastrupvej 13)	Københovedvej 44	6630 Rødding
Lars Holm (Ejer af Gastrupvej 15)	Amerika Plads 12,3.,-2	2100 København Ø
Arne Skov Hansen (Ejer af Gastrupvej 17)	Gastrupvej 12	6630 Rødding

## Kopimodtagere af afgørelsen

Embedslægerne i Region Syddanmark, [sesyd@sst.dk](mailto:sesyd@sst.dk)

Danmarks Sportsfiskerforbund, Skyttevej 4, 7182 Bredsted [post@sportsfiskerforbundet.dk](mailto:post@sportsfiskerforbundet.dk)

Danmarks Fiskeriforening, Nordensvej 3, Taulov, 7000 Fredericia [mail@dkfisk.dk](mailto:mail@dkfisk.dk)

Ferskvandsfiskeriforeningen for Danmark, Formand Niels Barslund, Vormstrupvej 2, 7540 Haderup [nb@ferskvandsfiskeriforeningen.dk](mailto:nb@ferskvandsfiskeriforeningen.dk)

Danmarks Naturfredningsforening, Mashedøgade 20, 2100 København Ø [dnvejen-sager@dn.dk](mailto:dnvejen-sager@dn.dk)

Det Økologiske Råd, Blegdamsvej 4B, 2200 København N [husdyr@ecocouncil.dk](mailto:husdyr@ecocouncil.dk)

Friluftsrådet, Scandiagade 13, DK-2450 København SV. Lokalafdeling: Friluftsrådet Kreds Trekantområdet, [trekantomraadet@friluftsradet.dk](mailto:trekantomraadet@friluftsradet.dk)

Dansk Ornitologisk forening, Vesterbrogade 140, 1620 København V, lokalkontoret [vejen@dof.dk](mailto:vejen@dof.dk)

Museet på Sønderkov, [post@sonderskov.dk](mailto:post@sonderskov.dk)

## Bilagsoversigt

1. Klagevejledning.
2. Senarieberegning for lugtgenegrænse til samlet bebyggelse udløst af Anneksvej 1.

Bilag 1.

**Klagevejledning, jf. "Lov om miljøgodkendelse mv. af husdyrbrug" nr. 1572 af 20.12.2006.**

### **Hvilke afgørelser, tilladelser og miljøgodkendelser kan påklages**

Alle afgørelser, der er truffet af kommunen med hjemmel i "Lov om miljøgodkendelse mv. af husdyrbrug" eller regler, der er fastsat med hjemmel i loven, kan jf. § 76 påklages til Miljø- og Fødevareklagenævnet.

### **Hvem kan klage**

Klageberettiget er enhver med væsentlig interesse i sagens udfald, miljøministeren samt visse landsdækkende organisationer, jf. §§ 84-87.

### **Til hvem skal der klages**

Der skal klages via klageportalen på [www.borger.dk](http://www.borger.dk) eller [www.virk.dk](http://www.virk.dk). Se vejledning på [www.nmkn.dk/klage](http://www.nmkn.dk/klage).

Miljø- og fødevareklagenævnet skal som udgangspunkt afvise en klage, der kommer uden om Klageportalen, hvis der ikke er særlige grunde til det. Hvis du ønsker at blive fritaget for at bruge Klageportalen, skal du sende en begrundet anmodning til den myndighed, der har truffet afgørelse i sagen. Myndigheden videresender herefter anmodningen til Miljø- og fødevareklagenævnet, som træffer afgørelse om, hvorvidt din anmodning kan imødekommes.

### **Klagefrist**

Klagen skal være indgivet senest 4 uger efter, at afgørelsen, tilladelsen eller miljøgodkendelsen er meddelt. Er afgørelsen offentligt bekendtgjort f.eks. ved annoncering, regnes klagefristen fra bekendtgørelsen, jf. § 79.

### **Gebyr**

Det er en betingelse for Miljø- og fødevareklagenævnets behandling af en klage, at den, der klager, indbetaler et gebyr. Gebyret er på 900 kr. for private og 1.800 kr. for virksomheder og organisationer (2016 niveau, gebyret indeksreguleres hvert år). Gebyret betales enten direkte med betalingskort eller der sendes en opkrævning. Miljø- og fødevareklagenævnet vil ikke påbegynde behandlingen af klagen, før gebyret er modtaget. Vejledning om gebyrordningen kan findes på Miljø- og fødevareklagenævnets hjemmeside ([www.nmkn.dk](http://www.nmkn.dk)). Gebyret tilbagebetales, hvis den, der klager, får helt eller delvis medhold i klagen.

### **Domstolsprøvelse**

Hvis afgørelsen ønskes indbragt for domstolene, skal dette ske inden 6 måneder efter, at afgørelsen er offentliggjort, jf. § 90.

### **Opsættende virkning**

En klage over en afgørelse har ikke opsættende virkning på retten til at udnytte tilladelsen eller miljøgodkendelsen, medmindre Miljø- og fødevareklagenævnet bestemmer andet.

Tilladelsen/godkendelsen må ikke udnyttes, hvis den indeholder placering af driftsbygninger væk fra de øvrige driftsbygninger, jf. § 81. Dette vil være angivet i afgørelsen.

Udnyttelse af en tilladelse eller miljøgodkendelse kan kun ske under opfyldelse af vilkårene, som er fastsat i tilladelsen eller miljøgodkendelse.

## Bilag 2

### Scenarieregning lugt

# HUSDYR

godkendelse.dk

Forside Nyheder Baggrund for systemet Log af systemet

## Godkendelser

SkemaID: 102942 Valgt flow: Godkendelser

Godkendelsesoversigt Godkendelse Grunddata Sagsbehandling Kommunikation **Vigtig info** Generelt

1 Generelle Forhold

- 1.1 Ejer- og driftsforhold
- 1.2 Godkendelsespligt
- 1.3 Godkendelsens omfang
  - 1.3.1 Projektets omfang
  - 1.3.2 Tidligere godkendelser
  - 1.3.3 Biaktiviteter
- 1.4 Husdyrbrugets ophør
- 1.4 Offentlighed og høring
  - 1.4.1 Offentlighed og høring
  - 1.4.2 Ikke-teknisk resumé

2 Anlægget

- 2.1 Dyrehold og management
- 2.2 Lokalisering
  - 2.2.1 Faste afstandskrav
  - 2.2.2 Landskabet og planforhold
- 2.3 Energi- og vandforbrug
  - 2.3.1 Energiforbrug
  - 2.3.2 Vandforbrug
- 2.4. Gener
  - 2.4.1 Lugt**
  - 2.4.2 Støj
  - 2.4.3 Lys

2.4.1 Lugt

Åben kort

### Samlet resultat af lugtberegning

Bebyggelse	Kumu- lation	Model	Ukorrigeret geneafstand (ansøgt)	Ukorrigeret geneafstand (nudrift)	Korrigeret geneafstand (ansøgt)	Korrigeret geneafstand (nudrift)	Vægtet gennemsnits- afstand	Bort- screenet	Genekriterie overholdt
+  Gastrupvej 18	0	FMK	79,89	62,56	79,89	62,56	108,50	Nej	Ja
+  Gastrupvej 16	0	FMK	97,79	62,94	97,79	62,94	212,79	Ja	Ja
+  Skravevej 13	0	NY	236,55	100,50	236,55	100,50	2.297,86	Ja	Ja
+  Anneksvej 1	1	NY	172,88	100,50	171,16	99,49	273,17	Nej	Ja
+  Skodborg	0	NY	357,19	148,97	357,19	148,97	3.128,24	Ja	Ja
+  Rødding	0	NY	357,19	148,97	339,34	141,52	2.993,82	Ja	Ja

0,00\* = Geneafstand kunne ikke beregnes da samlet antal dyr falder under spredningskurven. Bemærk for mink udregnes geneafstand kun med NY, hvorved FMK vil give 0,00 hvis der kun er mink i stalden.

