

§16a-miljøgodkendelse på husdyrbruget på adressen Hedevangsvej 4a 6920 Videbæk
Dato 17.06.2019

Returadresse
Land, By og Kultur – Land og Vand
Smed Sørensens Vej 1, 6950 Ringkøbing

Ejer af husdyrbruget på
Hedevangsvej 4a
6920 Videbæk

Sagsbehandler
Karsten Tinning
Direkte telefon
9974 1143
E-post
Karsten.tinning@rksk.dk
Dato
17.06.2019
Sagsnummer
18-012603

Miljøgodkendelse

gældende for husdyrbruget Hedevangsvej 4a 6920 Videbæk



Virksomhedens art:	Kvægbrug
Matrikel nr.:	1bi .fl., Nr. Vium By, Nr. Vium
Betegnelse:	Husdyrbrug omfattet af §16 a i husdyrbrugsloven
Tilsynsmyndighed:	Ringkøbing-Skjern Kommune
Kvalitetssikret af:	Dorthe Juul

Åbnings- og telefontider
Mandag 10.00-17.00
Tirsdag-fredag 10.00-13.30

Indholdsfortegnelse

Stamblad:	4
Oplysninger om husdyrbruget:	4
Meddelelse af miljøgodkendelse	5
Baggrund og kort resumé	5
Biaktiviteter	5
Afgørelsen	5
Generelt	7
Nye og renoverede stalde	7
Nye opbevaringsanlæg	7
Godkendte stalde, produktioner og miljøteknologier	8
Beskyttelse i forhold til naboer	10
Tilsyn, kontrol og egenkontrol	12
Uheld og risici	12
Ophør	12
Formalia	13
Lovgrundlag	13
Høring og offentliggørelse	13
Klagevejledning	14
Udnyttelse, kontinuitet og revurdering	15
Miljøvurderingen	17
Erhvervsmæssigt nødvendig for ejendommens drift som landbrugsejendom	17
Beskrivelse af husdyrbruget	17
Lokalisering	22
Forbudszoner	22
Afstandskrav	22
Beskyttelseslinjer	23
Samlet vurdering af lokalisering	23
Påvirkning af landskab	23
Samlet vurdering af påvirkningen af landskab	24
Påvirkning af vilde planter og dyr	24
Ammoniak påvirkning af natur	24
Påvirkning af bilag IV-arter	28
Samlet vurdering af påvirkningen af vilde planter og dyr	29
Påvirkning af jord grundvand og overfladevand	29

Samlet vurdering af påvirkningen af jord, grundvand og overfladevand.....	32
Påvirkning af naboer	33
Lugt	33
Støj og rystelser.....	35
Lys.....	35
Fluer og skadedyr.....	35
Støv.....	36
Transport.....	36
Anvendelse af BAT (bedste tilgængelige teknik).....	37
Anvendelse af bedste teknik til reduktion af ammoniakemissionen.....	37
Alternative løsninger.....	41
0-alternativ.....	41
Egenkontrol.....	42
Konklusion	42
Bilag 1: Bygningsoversigt.....	43
Bilag 2: Afløbsplan eksisterende bebyggelse	44
Bilag 3: Afløbsplan ny bebyggelse	45
Bilag 4: Adresser inden for konsekvensradius.....	46
Bilag 5: Natur	47

Copyright

Kortmateriale er gengivet af Ringkøbing-Skjern Kommune med tilladelse fra Kort- og matrikelstyrelsen. Copyright Kort- og matrikelstyrelsen 1992 /KD.86.1033.

Luftfotos – Danmarks Digitale Ortofoto – er gengivet af Ringkøbing-Skjern Kommune med tilladelse fra Cowi. **DDO ©, Copyright COWI.**

Stamblad:

Bedriftens ejer og driftsansvarlig	Ejer af husdyrbruget på adressen Hedevangsvej 4a 6920 Videbæk
Bedriftens adresse	Hedevangsvej 4a, 6920 Videbæk
Bedriftens miljøkonsulent og ansvarlige for miljøkonsekvensrapporten.	Lisbeth Tønning Sagro I/S. Majsmarken 1, 7190 Billund Mobil: 20184809 E-mail:lit@sagro.dk
Kommune	Ringkøbing-Skjern Kommune
Ejendomsnummer	760034789
Bedriftens betegnelse	Husdyrbrug omfattet af § 16a i Bekendtgørelse af lov om miljøgodkendelse m.v. af husdyrbrug
Ansøgning nr.	200776 indsendt d. 3.04.2018 ver. 5

Oplysninger om husdyrbruget:

Stalde og ansøgte produktioner:

Staldnavn	Staldstørrelse (m ²)	Produktionsareal (m ²)	Dyretype	Staldsystem	Miljøteknologi
Eksisterende staldafsnit					
Kostald - bygning 1	3890	2756	Flex - alle kvæg	Fast drænet gulv - skraber og ajlefløb	Ingen
		78	Flex - alle kvæg	Dybstrøelse	Ingen
Kostald - Bygning 3	1638	1561	Flex - alle kvæg	Dybstrøelse	Ingen
Kostald Bygning 4	285	282	Flex - alle kvæg	Dybstrøelse	Ingen
Kalvehytteplads Bygning 5	599	180	Kalve under 6 mdr.	Dybstrøelse	Ingen
Nye Staldafsnit					
Ny stald - Bygning 3	3243	2680	Flex - alle kvæg	Fast drænet gulv - skraber og ajlefløb	Ingen
Andre nye bygninger					

Opbevaringslagre

Navn	Lagertype	Størrelse (m ³)	Overfladeareal (m ²)	Miljøteknologi
Eksisterende opbevaringslagre				
Gyllebeholder	Flydende	3000	708	Ingen
Gyllebeholder	Flydende	4000	839	Ingen
Nye opbevaringslagre				

Gyllebeholder	Flydende	1000	283	Ingen
Gyllebeholder	Flydende	3000	707	Ingen
Møddingsplads	Fast		404	Ingen

Meddelelse af miljøgodkendelse

Baggrund og kort resumé

Ringkøbing-Skjern Kommune modtog den 3.04.2018 en ansøgning om miljøgodkendelse af husdyrbruget beliggende på adressen Hedevangsvej 4a, 6920 Videbæk.

Ansøger, Sønderupgård er en konventionel mælkeproduktion med jerseykvæg.

Ejendommens godkendelsesforhold er baseret på § 12 miljøgodkendelse fra 2010, samt et tillæg fra 2014 til førnævnte godkendelse.

Der er ikke tidligere meddelt miljøgodkendelse til husdyrbruget på Hedevangsvej 4a, 6920 Videbæk i henhold til husdyrbrugsloven §16a.

Kort resumé

Ansøgningen om miljøgodkendelse omfatter hele husdyrbruget, en udvidelse af husdyrbrugets tilladte kvæghold, samt opførelse af en ny stald, en tilbygning til eksisterende dybstrøelsesstald samt opførelse af 2 gyllebeholdere og en møddingsplads i tilknytning til de eksisterende bygninger.

Der anvendes følgende virkemidler til at reducere udledninger af ammoniak.

- Fast drænet gulv med ajlefløb og skaber.

Biaktiviteter

Der er ingen biaktiviteter.

Afgørelsen

Ringkøbing-Skjern Kommune meddeler hermed miljøgodkendelse af husdyrbruget på ejendommen matr. nr. 1bi m.fl. Nr. Vium By, Nr. Vium beliggende på adressen Hedevangsvej 4a. Afgørelsen meddeles i medfør af § 16a i Husdyrbrugsloven og på de angivne vilkår.

Miljøgodkendelsen gælder hele husdyrbruget og omfatter:

- en ændring af den tilladte produktion i eksisterende bygninger fra antal dyr til et godkendt produktionsareal med kvæg.
- opførelse af ny stald på 28,6 x 113,5 med produktionsareal på 2680 m² i tilknytning til eksisterende bygninger.
- Opførelse af 2 gyllebeholdere i tilknytning til eksisterende byggeri på henholdsvis 1000 m³ og 3000 m³. Begge med 4 meter elementer og henholdsvis 18 og 30 meter i diameter

- Etablering af møddingsplads på 404 m² i tilknytning til eksisterende bebyggelse.

Miljøgodkendelsen omfatter følgende produktionsarealer i eksisterende stalde:

Dyretype og staldsystem	Produktionsareal (m ²)
Kvæg flexgruppe alle kvæg, fast drænet gulv - skraber og ajlefløb	2576
Kvæg flexgruppe alle kvæg, dybstrøelse	1639
Kvæg flexgruppe alle kvæg, dybstrøelse	282
Kvæg kalve under 6mdr. , dybstrøelse	180
Ialt	4395

Produktionsarealer i nye stalde består af følgende:

Dyretype og staldsystem	Prod. areal (m ²)	Total areal (m ²)
Kvæg flexgruppe alle kvæg, fast drænet gulv - skraber og ajlefløb	2680	3245

Afgørelse om miljøgodkendelse sker på baggrund af ansøgning skema nr. 200776 indsendt d. 3.04.2018 ver.5.

Afgørelsen om miljøgodkendelse af husdyrbruget Hedevangsvej 4a, 6920 Videbæk meddeles på baggrund af, at Ringkøbing-Skjern Kommune vurderer, at ansøger har truffet de nødvendige foranstaltninger for at forebygge og begrænse forurening ved anvendelse af bedst tilgængelige teknik, og at husdyrbruget i øvrigt kan drives på stedet, uden at påvirke omgivelserne på en måde, som er uforenelig med hensynet til naboer, landskab, natur og miljø.

Der gøres opmærksom på, at alle ændringer af eksisterende afløb som udgangspunkt skal godkendes.

Hvis der er øget areal med tagflader eller befæstede arealer hvor vandet afledes til nedsivning, skal der søges om en nedsivningstilladelse hos Ringkøbing-Skjern Kommune.

Hvis der er øget areal med tagflader eller befæstede arealer med afledning til vandløb, herunder dræn og grøfter, skal der søges om en udledningstilladelse hos Ringkøbing-Skjern Kommune.

Der gøres hermed opmærksom på, at miljøgodkendelsen ikke fritager fra krav om tilladelse, godkendelse, eller dispensation efter anden lovgivning, herunder Museumsloven. Eventuelt byggeri må først påbegyndes, når der ligger en særskilt tilladelse til igangsættelse af byggeriet.

Forholdet til museumsloven

Der gøres opmærksom på, at sten og jorddiger, der er omfattet af bestemmelserne i Museumsloven §29a, ikke må beskadiges eller sløjfes uden dispensation fra Ringkøbing-Skjern Kommune.

Der foreligger særlige regler for jordbearbejdning omkring gravhøje bl.a. må der ikke foretages jordbehandling, gødes eller plantes (herunder også juletræer og lignende) inden for en afstand af 2 meter fra højens yderste kant jf. §29 f i museumsloven.

Information om diger og gravhøje kan findes på www.miljoportal.dk.

Vi anmoder om, at Ringkøbing-Skjern Kommune bliver orienteret, såfremt der sker ændringer i ejerforhold eller af driftsansvarlig.

Vilkår for miljøgodkendelsen

Konkrete bestemmelser i lovgivningen, som er generelt gældende for landbrug, er som hovedregel, ikke nævnt i denne miljøgodkendelse. Miljøgodkendelsen meddeles på de nedenstående vilkår.

Generelt

- 1) Husdyrbruget skal placeres, indrettes og drives i overensstemmelse med de oplysninger, der fremgår af ansøgningen og med de eventuelle ændringer, der fremgår af miljøgodkendelsen.
- 2) Godkendelsen skal være udnyttet inden 6 år fra afgørelsen er meddelt. Hvis godkendelsen kun bliver delvist udnyttet bortfalder den del der ikke er udnyttet.
- 3) Udnyttelse anses for, at foreligge når byggeriet faktisk er afsluttet eller ved konstatering af, at det der er truffet afgørelse om, faktisk er gennemført. Se i øvrigt afsnit om udnyttelse, kontinuitet og revurdering i Formalia.
- 4) De vilkår, der vedrører driften, skal være kendt af de ansatte, der er beskæftiget med den pågældende del af driften.
- 5) Drifts-, indretnings-, eller bygningsmæssige ændringer, skal anmeldes til kommunen inden de påbegyndes. Kommunen vurderer, om de aktuelle planer for ændring/udvidelse/renovering kan ske indenfor rammerne af denne miljøgodkendelse.

Nye og renoverede stalde

- 6) Der må opføres en kvægstald på 28,6 x 113,5 med produktionsareal på 2680 m² i tilknytning til eksisterende bygninger. Stalden skal etableres med fast drænet gulv - skraber og ajlefløb og opføres i henhold til principperne i gældende byggeblad.
- 7) Den eksisterende slørende beplantning omkring husdyrbruget, langs Hedevangsvej og Gl Kirkevej, skal bevares og beplantningen skal vedligeholdes.

Nye opbevaringsanlæg

- 8) Der må opføres en ny gyllebeholder på 1000 m³. Beholder skal etableres i henhold til principperne i gældende byggeblad.
- 9) Der må opføres en ny gyllebeholder på 3000 m³. Beholder skal etableres i henhold til principperne i gældende byggeblad.
- 10) Der må etableres en ny møddingsplads på 404 m². Møddingpladsen skal etableres i henhold til principperne i gældende byggeblad.

Godkendte stalde, produktioner og miljøteknologier

11) Dyreholdet på ejendommen må etableres i de med rødt markerede stalde på kort nedenfor.



12) I stalde med dyrehold skal dyretype og staldkategori på arealer der anvendes til produktion være i overensstemmelse med oversigten nedenfor.

	Staldstørrelse (m ²)	Produktionsareal (m ²)	Dyretype	Staldsystem
Eksisterende staldafsnit				
Kostald - bygning 1	3890	2756	Flex - alle kvæg	Fast drænet gulv - skraber og ajlefløb
		78	Flex - alle kvæg	Dybstrøelse
Kostald - Bygning 3	1639	1561	Flex - alle kvæg	Dybstrøelse
Kostald - bygning 4	285	282	Flex alle kvæg	Dybstrøelse
Kalvehytteplads Bygning 5	599	180	Kalve under 6 mdr.	Dybstrøelse
Nye Staldafsnit				
Ny stald - Bygning 3	3245	2680	Flex - alle kvæg	Fast drænet gulv - skraber og ajlefløb

Beskyttelse af jord, grundvand og overfladevand

- 13) Der skal til beskyttelse af jord, grundvand og overfladevand træffes foranstaltninger som anført i tabellen nedenfor.

Vask af maskiner	Vask af landbrugsmaskiner og redskaber skal ske på fast vaskeplads med bortledning af vaskevandet til opsamlingsbeholder. Alternativt kan vask af landbrugsmaskiner ske på udbringningsarealerne.
Rengøring af arealer	Affald, foderrester, gødningspild mv. skal fjernes fra befæstede arealer, som har afledning af overfladevand til nedsivning eller recipient.
Vedligeholdelse af anlæg	Afløb, beholdere, pumper og andet, som anvendes til afledning af spildevand, restvand og saftafløb, skal altid være i driftsklar stand. Ændret håndtering af spildevand, restvand og saftafløb skal anmeldes til kommunen.
Håndtering af gylle	Håndtering af gylle skal foregå under opsyn og eventuelt spild skal straks opsamles.

	Påfyldning af gyllevogne skal ske med vognmonteret pumpe, der har returløb til tanken eller på fast plads med afløb til opsamlingsbeholder.
Opbevaringsanlæg generelt	Den forudsatte kapacitet på 11250 m ³ til gylle skal være etableret når udvidelsen af dyreholdet er gennemført eller der skal fremsendes revideret redegørelse for tilstrækkelig opbevaringskapacitet.
Kompost- og ensilageopbevaring	Ved etablering af kompost og ensilage i markstakke skal tidspunkt og placering noteres på et kortbilag i driftsjournalen.
Oplag af olie og medicin	Eventuelt spild af olie skal straks opsamles af velegnet absorptionsmateriale – eks. kattegrus. Spildolie skal opbevares på en sådan måde, at der ikke opstår risiko for forurening. Medicin skal opbevares forsvarligt og utilgængeligt for uvedkommende.
Affald	Affald skal opbevares og bortskaffes, efter kommunens til en hver tid gældende affaldsregulativ.

Beskyttelse i forhold til naboer

- 14) Der skal til beskyttelse imod væsentlige nabogener træffes foranstaltninger, som anført i tabellen nedenfor.

Fluer og skadedyr	Der skal på ejendommen foretages effektiv fluebekæmpelse - som minimum i overensstemmelse med de nyeste retningslinjer fra Aarhus Universitet, Institut for Agroøkologi. Opbevaring af foder skal ske på en sådan måde, at der ikke opstår risiko for tilhold af skadedyr (rotter m.v.). På forlangende skal indgås kontrakt med autoriseret rottebekæmpelsesfirma.			
Lugt	Der skal til stadighed opretholdes en god staldhygiejne, herunder renholdelse og tørhed på den faste del af staldgulvet, renholdelse for at hindre støv- og smudsbelægninger i stalden samt renholdelse af fodringssystem m.v.			
Støj	Husdyrbrugets bidrag til støjbelastningen i omgivelserne må ikke overstige nedenstående værdier, målt ved nabobeboelser, eller deres opholdsarealer.			
	Dag	Tidsrum	db(A)	Midlingstid
	Mandag - fredag	07.00 - 18.00	55	8 timer
	Mandag - fredag	18.00 - 22.00	45	1 time
	Lørdag	07.00 - 14.00	55	7 timer
	Lørdag	14.00 - 18.00	45	4 timer

	Lørdag	18.00 – 22.00	45	1 time
	Søn- og helligdag	07.00 – 22.00	45	1 time
	Alle dage	22.00 – 07.00	40	½ time
Lavfrekvent støj,	Nedenstående grænser er for lavfrekvent støj og infralyd (dB re 20 µPa), målt indendørs. Støjgrænserne gælder for ækvivalentniveauet over et tidsrum på 10 minutter, hvor støjen er kraftigst. Grænserne er gældende for impulsagtig lavfrekvent støj og infralyd. For støj/lydgrænser hvor der ingen impulser forekommer, skal der lægges 5 dB til nedenstående skema.			
	Anvendelse	Tidsrum	A-vægtet lydtryksniveau (10-160 Hz), dB	
	Beboelsesrum	Aften/nat kl. 18.00-07.00 Dag kl. 07.00-18.00	15 20	
	Kontorer, undervisnings- og andre støjfølsomme rum	Hele døgnet	25	
	Øvrige rum	Hele døgnet	30	
	Måling for lavfrekvent støj skal følge anvisningerne i afsnit 3.4 i Miljøstyrelsens Orientering nr. 9 af 1997 "Lavfrekvent støj, infralyd og Vibrationer i eksternt miljø"			
Vibrationer	Nedenstående grænser er for vibrationer, dB re 10 ⁻⁶ m/s. Vibrationsgrænserne gælder for det maksimale KB-vægtede accelerationsniveau med tidsvægtning Slow.			
	Anvendelse	Tidsrum	Vægtet acc. niv, L _{aw} i dB	
	Boliger i boligområder	Hele døgnet.	75	
	Boliger i blandet bolig/erhvervsområde	Aften/nat kl. 18.00-07.00 Dag kl. 07.00-18.00	75 80	
	Institutioner	Hele døgnet	75	
	Erhvervsbebyggelse	Hele døgnet	85	
	Ved måling til dokumentation for overholdelse af vibrationsgrænserne, skal anvisningerne i afsnit 4.3 i Miljøstyrelsens Orientering nr. 9 af 1997 "Lavfrekvent støj, infralyd og vibrationer i eksternt miljø" anvendes.			
Kontrol og målinger for støj/vibrationer	Husdyrbruget skal for egen regning dokumentere, at støj- og vibrationsvilkår overholdes, hvis tilsynsmyndigheden finder det påkrævet. Kravet om dokumentation af støjforholdene kan højst fremsættes en gang årligt medmindre den seneste kontrol viser, at vilkårene ikke er overholdte.			
	Måle- og beregningspunkter fastsættes efter nærmere aftale med tilsynsmyndigheden. Hvis de fastsatte støjgrænser overskrides, skal der sammen med rapport om målinger/ beregninger fremsendes forslag til støj- og/eller vibrationsreduktion ned til de fastsatte grænseværdier og med tidsplan for gennemførelse.			

	Ved målinger/beregninger for støj og/eller vibrationer, udarbejdelse af afrapportering og gennemførelse af eventuelle tiltag for støj- og/eller vibrationsreduktion, skal udgifterne hertil alene afholdes af virksomheden.
Lys	Driften må ikke medføre væsentlige lysgener for de omkringboende. Såfremt tilsynsmyndigheden vurderer, at bedriften giver anledning til væsentlige lysgener, skal bedriften lade udarbejde en handlingsplan og derefter gennemføre denne. Handlingsplanen skal godkendes af tilsynsmyndigheden.
Støv	Driften må ikke medføre støvgener uden for ejendommens eget areal, som af tilsynsmyndigheden skønnes at være væsentlige. Fodersiloer skal indrettes således, at støvgener i forbindelse med indblæsning af foder undgås, f.eks. med melcykloner, eller anden støvbegrænsende foranstaltninger.
Transport	Adgang til ejendommen skal ske de eksisterende to overkørsler til Gl. Krkevej og de to overkørsler til Hedevangsvej.
Døde dyr.	Døde dyr skal bortskaffes til godkendt destruktionsvirksomhed. Animalsk affald, herunder selvdøde dyr skal opbevares og afhændes i overensstemmelse med den til enhver tid gældende bekendtgørelse om opbevaring af døde dyr.

Tilsyn, kontrol og egenkontrol

- 16) Dokumentation i form af logbog, og eventuelle opbevaringsaftaler opbevares i mindst 5 år og forevises tilsynsmyndighed efter anmodning.

Uheld og risici

- 17) Ved driftsuheld, hvor der opstår risiko for forurening af miljøet, er der pligt til at anmelde dette til tilsynsmyndigheden, Ringkøbing-Skjern Kommune den først kommende hverdag. Er der behov for øjeblikkelig indsats ringes 112.
- 18) Senest 14 dage efter driftsuheld skal driftsansvarlig fremsende en skriftlig orientering, der beskriver uheldets omfang og indsatsen mod miljømæssige skader, samt beskriver forebyggende foranstaltninger, der begrænser risiko for nye uheld.
- 19) Ejendommens beredskabsplan/driftsforskrift skal til en hver tid være ajourført.

Ophør

- 20) Ved ophør af driften, skal der træffes de nødvendige foranstaltninger for at undgå forureningsfare og for at bringe stedet tilbage i tilfredsstillende tilstand. Bl.a. skal stoffer, der kan forurene jord, grundvand og overfladevand, samt affald bortskaffes, efter gældende regler.

Formalia

Lovgrundlag

Miljøgodkendelsen er givet på baggrund af husdyrbrugsloven, hvor krav efter VVM-direktivet, habitatdirektivet samt i et vist omfang regler fra miljøbeskyttelsesloven og planlovens landzoneregler varetages.

Miljøgodkendelsen suppleres af generelle regler i husdyrgodkendelsesbekendtgørelsen og den generelle regulering i husdyrgødningsbekendtgørelsen.

Grundlaget for miljøgodkendelsen var på godkendelsestidspunktet:

- Kommuneplan 2017-2029
- Husdyrbrugsloven, Lov om miljøgodkendelse m.v. af husdyrbrug nr. 1572 af 20. december 2006 senest ændret i bekendtgørelse af lov om husdyrbrug og anvendelse af gødning m.v. nr. 1020 af 6. juli 2018
- Husdyrgodkendelsesbekendtgørelsen, bekendtgørelse om godkendelse og tilladelse m.v. af husdyrbrug nr. 1467 af 6. december 2018
- Husdyrgødningsbekendtgørelsen Bekendtgørelse om erhvervsmæssigt dyrehold, husdyrgødning, ensilage m.v. nr. 1076 af 28. august 2018
- Bekendtgørelse af lov om naturbeskyttelse, nr. 1122 af 3. september 2018 (Naturbeskyttelsesloven).
- Bekendtgørelse om udpegning og administration af internationale naturbeskyttelsesområder samt beskyttelse af visse arter nr. 1595 af 6. december 2018
- Bekendtgørelse om affald, nr. 1759 af 27. december 2018 (Affaldsbekendtgørelsen).
- Bekendtgørelse om indretning, etablering og drift af olietanke, rørsystemer og pipelines nr. 1611 af 10. december 2015 (Olietankbekendtgørelsen).

Der gøres opmærksom på, at ansøger selv har ansvar for at indhente nødvendige godkendelser/tilladelser i henhold til anden lovgivning.

Høring og offentliggørelse

Ansøgningsmaterialet har været offentliggjort i 3 uger på Ringkøbing-Skjern Kommunes hjemmeside www.rksk.dk/om-kommunen/annoncering/landbrug fra den 8.10.2018 til den 29.10.2018, hvor der ikke er indkommet bemærkninger til det ansøgte.

Udkastet til miljøgodkendelsen har været i 30 dages høring hos ansøger, konsulent, naboer og ejere og beboere på ejendomme med boliger/bygninger indenfor konsekvenszonen fra 13.05.2019 til 12.06.2019, hvor der ikke er indkommet bemærkninger til det ansøgte

Naboer: Ejere og beboer af boliger og bygninger indenfor konsekvensradius på 669 meter

Matrikulære naboer: Matrikulære naboer i husdyrlovens forstand defineres som ejere af ejendomme, der matrikulært grænser op til den ejendom, hvorpå anlægget er beliggende. Ringkøbing-Skjern kommune vurderer at udvidelser på anlæggene generelt er af underordnet betydning for de matrikulære naboer til ejendommens markarealer. Nabohøringen tager derfor udgangspunkt i den/de matrikler, hvorpå anlæggene ligger. De naboer til markarealer, som i særlige tilfælde bliver berørt af udvidelsen, bliver inddraget i høringen i henhold til forvaltningslovens almindelige regler om partshøring. Det er i den aktuelle sag vurderet, at der ikke er nogen, som skal inddrages i høringen.

I forbindelse med høringen er der ikke indkommet bemærkninger til det ansøgte.

Afgørelse om miljøgodkendelse vil blive offentliggjort den 17.06.2019 på Ringkøbing-Skjern Kommunes hjemmeside på www.rksk.dk/om-kommunen/annoncering/landbrug.

Klagevejledning

I henhold til Bekendtgørelse af lov om miljøgodkendelse m.v. af husdyrbrug kapitel 7, kan der klages over miljøgodkendelsen af ansøgeren, Miljøministeriet, samt enhver, der må antages, at have en individuel væsentlig interesse i sagens udfald. Der kan desuden klages af de myndigheder og organisationer, der angivet i lovens § 85-87.

Ved klage, kan Miljø- og Fødevarerklagenævnet bestemme, at klagen har opsættende virkning på udnyttelsen.

Udnyttelse af miljøgodkendelsen i klageperioden og imens eventuel klage behandles, sker på eget ansvar.

Ansøgeren vil få besked, hvis der klages over afgørelsen.

For behandling af klager, der indbringes for nævnet, herunder anmodning om genoptagelse, betaler klager et gebyr på 900 kr. for privatpersoners og 1.800 kr. for virksomheders og organisationers vedkommende.

Klagegebyret tilbagebetales, hvis du får helt, eller delvis medhold i din klage, hvis den påklagede afgørelse ændres, eller ophæves, eller klagen afvises, som følge af overskredet frist, manglende klageberettigelse, eller fordi klagen ikke er omfattet af klagenævnets kompetence.

Ønskes afgørelsen prøvet ved domstolene, skal søgsmål ifølge § 90 i Bekendtgørelse af lov om miljøgodkendelse m.v. af husdyrbrug være anlagt inden 6 måneder efter, at sagen er offentliggjort.

Klagefristen er 4 uger og regnes fra datoen for offentliggørelsen. Klagen skal være modtaget og registreret senest den 15.07.2019.

Indsendelse af klage

Det er obligatorisk for klager, at bruge Miljø- og Fødevarerklagenævnets digitale Klageportal, med mindre, du har fået en tilladelse fra Miljø- og Fødevarerklagenævnet, der fritager dig for, at anvende den digitale Klageportal. I nedenstående tekst kan du se, hvordan du skal bruge den digitale Klageportal.

Digital Klageportal

Hvis du ønsker, at klage over denne afgørelse, kan du klage til Miljø- og Fødevarerklagenævnet. Du klager via Klageportalen, som du finder på dette link: <https://naevneneshus.dk/start-din-klage/miljoe-og-foedevareklagenaevnet/>

Klagen sendes gennem Klageportalen til den myndighed, der har truffet afgørelsen. En klage er indgivet, når den er indsendt til Miljø- og Fødevarerklagenævnet, og når du har indbetalt klagegebyret. Du betaler gebyret via elektronisk overførsel eller ved giroindbetaling.

Anmodning om fritagelse for indsendelse, via klageportal

Miljø- og Fødevarerklagenævnet skal, som udgangspunkt, afvise en klage, der ikke er indsendt via Klageportalen. Hvis du ønsker, at blive fritaget for at bruge Klageportalen, skal du sende din klage og en begrundet anmodning til Ringkøbing-Skjern Kommune, Smed Sørensens Vej 1, 6950 Ringkøbing. Ringkøbing-Skjern Kommune videresender herefter anmodningen til Miljø- og Fødevarerklagenævnet, som træffer afgørelse om, hvorvidt din anmodning kan imødekommes.

Hjælp til klage

Miljø- og Fødevarerklagenævnet stiller i et vist omfang, en supportfunktion til rådighed ved oprettelse af en klage. Supportfunktionen kan kontaktes pr. tlf.: 7240 5600, eller på mail: nh@naevneneshus.dk. De kan kontaktes på følgende tidspunkter: man.-fre. 9.00-15.00.

Udnyttelse, kontinuitet og revurdering

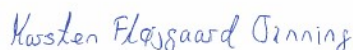
En godkendelse efter § 16a i husdyrbrugsloven bortfalder, hvis den ikke er udnyttet inden 6 år efter at godkendelsen er meddelt. Godkendelsen anses for udnyttet, når byggeriet faktisk er afsluttet.

En udnyttet miljøgodkendelse kan bortfalde helt eller delvist, hvis den efterfølgende ikke har været udnyttet i 3 på hinanden følgende år. Udnyttelsen forudsætter at mindst 25 % af det godkendte produktionsareal udnyttes driftsmæssigt og at den driftsmæssige udnyttelse ikke på noget tidspunkt ophører i 3 på hinanden følgende år. Driftsmæssig udnyttelse kræver, at der er dyr på produktionsarealerne svarende til mindst 50 % af det mulige ifølge dyrevelfærdskravene.

På vegne af Teknik- og Miljøudvalget



Ivan Thesbjerg
Afdelingsleder
Land og Vand, Landbrug
Ringkøbing-Skjern Kommune



Karsten Tinning
Ingeniør
Land og Vand, Landbrug
Ringkøbing-Skjern Kommune

Kopi af udkast til miljøgodkendelse er sendt til:

Ansøger: Ejer af ejendommen Hedevangsvej 4a, 6920 Videbæk

Konsulent: Lisbeth Tønning, e-mail: lit@sagro.dk

Kopi af miljøgodkendelsen er sendt til:

- Lisbeth Tønning, e-mail: lit@sagro.dk
- Ringkøbing-Skjern museum, Arkæologisk Afdeling v/Torben Egebjerg, e-mail: post@arkvest.dk
- Det økologiske Råd, 2200 København N, e-mail: husdyr@ecocouncil.dk
- Dansk Ornitologisk Forening, e-mail: natur@dof.dk, ringkoebing-skjern@dof.dk
- Sundhedsstyrelsen, e-mail: senord@sst.dk
- Ferskvandsfiskeriforeningen for Danmark, Vormstrupvej 2, 7540 Haderup, e-mail: nb@ferskvandsfiskeriforeningen.dk
- Danmarks Naturfredningsforenings Lokalkomité for Ringkøbing-Skjern Kommune, e-mail: dnringkoebing-skjern-sager@dn.dk
- Danmarks Sportsfiskerforbund, Skyttevej 4, 7182 Bredsten, e-mail: post@sportsfiskerforbundet.dk
- Danmarks Sportsfiskerforbund, e-mail: lbt@sportsfiskerforbundet.dk
- Friluftsrådet Midt-Vest, e-mail: midtvestjylland@friluftsraadet.dk

Miljøvurderingen

I henhold til husdyrgodkendelsesbekendtgørelsen skal Kommunalbestyrelsen ved afgørelsen om godkendelse efter § 16 a i husdyrbrugloven vurdere, om den ansøgte etablering, udvidelse eller ændring af husdyrbruget kan indebære væsentlig virkning på miljøet, herunder i forhold til omgivelsernes sårbarhed og kvalitet, i forhold til navnlig

- 1) landskabelige værdier,
- 2) natur med dens bestande af vilde planter og dyr og deres levesteder, herunder områder, der er beskyttet mod tilstandsændringer eller fredet, udpeget som internationalt naturbeskyttelsesområde eller udpeget som særlig sårbart over for næringsstofpåvirkning,
- 3) jord, grundvand og overfladevand, og
- 4) lugt-, støj-, rystelses-, støv-, flue-, transport- og lysgener, uhygiejniske forhold, affaldsproduktion m.v.

Kommunalbestyrelsen skal ved vurderingen inddrage alle etableringer, udvidelser og ændringer af husdyrbruget, der er godkendt, tilladt eller afgjort efter anmeldelse inden for de seneste 8 år før kommunalbestyrelsens afgørelse.

Miljøvurderingen er foretaget på baggrund af ansøgers oplysninger i ansøgningen og miljøkonsekvensrapporten. Oplysningerne herfra er indarbejdet i miljøvurderingen.

Erhvervsmæssigt nødvendig for ejendommens drift som landbrugsejendom.

Ansøgningen omfatter opførelse af

- opførelse af ny stald på 28,6 x 113,5 med produktionsareal på 2680 m² i tilknytning til eksisterende bygninger.
- Opførelse af 2 gyllebeholdere i tilknytning til eksisterende byggeri på henholdsvis 1000 m³ og 3000 m³. Begge med 4 meter elementer og henholdsvis 18 og 30 meter i diameter
- Etablering af møddingsplads på 404 m² i tilknytning til eksisterende bebyggelse.

Ringkøbing-Skjern Kommune vurderer, at de nye bygninger og anlæg er en naturlig udvidelse af husdyrbruget, som er erhvervsmæssigt nødvendig for ejendommens drift som landbrugsejendom.

Beskrivelse af husdyrbruget

Ansøgt drift

I bygning 1, eksisterende kostald er produktionsarealet fremkommet ud fra opmåling af stald, nakkeboom er ikke fratrukket produktionsarealet. Foderbord, værksted, malkestald og område med klovbeskæringsboks er ikke en del af produktionsarealet i kostalden. Stalden har naturlig ventilation.

I bygning 2, nystald er hele stalden produktionsareal på nær foderbordet. Stalden har naturlig ventilation.

Bygning 4 Er en tilbygning til eksisterende dybstrøelsesstald. Gulvsystemet er dybstrøelse og produktionsarealet er 282 m². Stalden har naturlig ventilation. Bygning 5, 599 m² kalvehytteplads af befæstet areal med afløb, heraf er 180 m² produktionsareal til kalvehytter

Stalde og produktioner Ansøgt drift																				
Staldnavn	Staldstørrelse m ²	Ventilation	Kildehøjde	Dyretype og staldsystem	Produktionsareal m ²															
<input type="checkbox"/> Staldafsnit benyttes ikke i ansøgt drift ⓘ																				
<u>Dybstrøelsesstald</u>			Kildehøjde: 6 m	Ventilation: Naturlig ventilation	Størrelse: 1638 m ² ▼															
Oversigt over dyretyper og produktionsarealer ? ⓘ																				
<table border="1"> <tr> <td>(#8537) Alle kvæg; Dybstrøelse BAT-forudsætning: Eksisterende staldafsnit</td> <td>Antal måneder på græs: 0</td> <td>Miljøteknologi: Ingen</td> <td>Udgør: 1561 m²</td> <td>▼</td> </tr> <tr> <td colspan="2">Samlet produktionsareal udgør</td> <td>95.3 %</td> <td colspan="2">1561 m²</td> </tr> </table>						(#8537) Alle kvæg; Dybstrøelse BAT-forudsætning: Eksisterende staldafsnit	Antal måneder på græs: 0	Miljøteknologi: Ingen	Udgør: 1561 m ²	▼	Samlet produktionsareal udgør		95.3 %	1561 m ²						
(#8537) Alle kvæg; Dybstrøelse BAT-forudsætning: Eksisterende staldafsnit	Antal måneder på græs: 0	Miljøteknologi: Ingen	Udgør: 1561 m ²	▼																
Samlet produktionsareal udgør		95.3 %	1561 m ²																	
<input type="checkbox"/> Staldafsnit benyttes ikke i ansøgt drift ⓘ																				
<u>Ny dybstrøelsesstald</u>			Kildehøjde: 6 m	Ventilation: Naturlig ventilation	Størrelse: 285 m ² ▼															
Oversigt over dyretyper og produktionsarealer ? ⓘ																				
<table border="1"> <tr> <td>(#8547) Alle kvæg; Dybstrøelse BAT-forudsætning: Eksisterende staldafsnit</td> <td>Antal måneder på græs: 0</td> <td>Miljøteknologi: Ingen</td> <td>Udgør: 282 m²</td> <td>▼</td> </tr> <tr> <td colspan="2">Samlet produktionsareal udgør</td> <td>98.9 %</td> <td colspan="2">282 m²</td> </tr> </table>						(#8547) Alle kvæg; Dybstrøelse BAT-forudsætning: Eksisterende staldafsnit	Antal måneder på græs: 0	Miljøteknologi: Ingen	Udgør: 282 m ²	▼	Samlet produktionsareal udgør		98.9 %	282 m ²						
(#8547) Alle kvæg; Dybstrøelse BAT-forudsætning: Eksisterende staldafsnit	Antal måneder på græs: 0	Miljøteknologi: Ingen	Udgør: 282 m ²	▼																
Samlet produktionsareal udgør		98.9 %	282 m ²																	
<input type="checkbox"/> Staldafsnit benyttes ikke i ansøgt drift ⓘ																				
<u>Kostald</u>			Kildehøjde: 6 m	Ventilation: Naturlig ventilation	Størrelse: 3890 m ² ▼															
Oversigt over dyretyper og produktionsarealer ? ⓘ																				
<table border="1"> <tr> <td>(#8551) Alle kvæg; Dybstrøelse BAT-forudsætning: Nyt (inkl. renoveret) staldafsnit</td> <td>Antal måneder på græs: 0</td> <td>Miljøteknologi: Ingen</td> <td>Udgør: 78 m²</td> <td>▼</td> </tr> <tr> <td>(#8549) Alle kvæg; Fast drænet gulv med skraber og ajleafløb BAT-forudsætning: Eksisterende staldafsnit, BAT-krav fastsa...</td> <td>Antal måneder på græs: 0</td> <td>Miljøteknologi: Ingen</td> <td>Udgør: 2756 m²</td> <td>▼</td> </tr> <tr> <td colspan="2">Samlet produktionsareal udgør</td> <td>72.9 %</td> <td colspan="2">2834 m²</td> </tr> </table>						(#8551) Alle kvæg; Dybstrøelse BAT-forudsætning: Nyt (inkl. renoveret) staldafsnit	Antal måneder på græs: 0	Miljøteknologi: Ingen	Udgør: 78 m ²	▼	(#8549) Alle kvæg; Fast drænet gulv med skraber og ajleafløb BAT-forudsætning: Eksisterende staldafsnit, BAT-krav fastsa...	Antal måneder på græs: 0	Miljøteknologi: Ingen	Udgør: 2756 m ²	▼	Samlet produktionsareal udgør		72.9 %	2834 m ²	
(#8551) Alle kvæg; Dybstrøelse BAT-forudsætning: Nyt (inkl. renoveret) staldafsnit	Antal måneder på græs: 0	Miljøteknologi: Ingen	Udgør: 78 m ²	▼																
(#8549) Alle kvæg; Fast drænet gulv med skraber og ajleafløb BAT-forudsætning: Eksisterende staldafsnit, BAT-krav fastsa...	Antal måneder på græs: 0	Miljøteknologi: Ingen	Udgør: 2756 m ²	▼																
Samlet produktionsareal udgør		72.9 %	2834 m ²																	

<input type="checkbox"/> Staldafsnit benyttes ikke i ansøgt drift ?			
Kalvehytter		Kildehøjde: 3 m	Ventilation: Naturlig ventilation
Størrelse: 599 m² ▼			
Oversigt over dyretyper og produktionsarealer ? i			
(#110643) Kalve, (under 6 mdr.). Dybstrøelse BAT-forudsætning: Eksisterende staldafsnit		Antal måneder på græs: 0	Miljøteknologi: Ingen
		Udgør: 180 m² ▼	
Samlet produktionsareal udgør		30.1 %	180 m²

<input type="checkbox"/> Staldafsnit benyttes ikke i ansøgt drift ?			
Ny stald		Kildehøjde: 6 m	Ventilation: Naturlig ventilation
Størrelse: 3245 m² ▼			
Oversigt over dyretyper og produktionsarealer ? i			
(#106161) Alle kvæg; Fast drænet gulv med skraber og ajlefløb BAT-forudsætning: Nyt (inkl. renoveret) staldafsnit		Antal måneder på græs: 0	Miljøteknologi: Ingen
		Udgør: 2680 m² ▼	
Samlet produktionsareal udgør		82.6 %	2680 m²

Nudrift

Husdyrbruget har jf. tillæg til miljøgodkendelse af 17.10.2014 tilladelse til en malkekvægsbesætning med opdræt på 706,36 DE. De eksisterende produktionsarealer til denne besætning udgør nudriften i den ansøgte godkendelse.

Stalde og produktioner Nudrift			
<input type="checkbox"/> Staldafsnit benyttes ikke i nudrift	Kildehøjde: 6 m	Ventilation: Naturlig ventilation	Størrelse: 1638 m ²
Dybstrølesstald			
Oversigt over dyretyper og produktionsarealer			
(#8557) Malkekøer, kvier og stude. Dybstrøelse Antal måneder på græs: 0 Miljøteknologi: Ingen		Udgar: 1561 m ²	
Samlet produktionsareal udgør		95.3 %	1561 m ²
<input type="checkbox"/> Staldafsnit benyttes ikke i nudrift	Kildehøjde: 6 m	Ventilation: Naturlig ventilation	Størrelse: 285 m ²
Ny dybstrølesstald			
Oversigt over dyretyper og produktionsarealer			
(#173280) Malkekøer, kvier og stude. Dybstrøelse Antal måneder på græs: 0 Miljøteknologi: Ingen		Udgar: 282 m ²	
Samlet produktionsareal udgør		98.9 %	282 m ²
<input type="checkbox"/> Staldafsnit benyttes ikke i nudrift	Kildehøjde: 6 m	Ventilation: Naturlig ventilation	Størrelse: 3890 m ²
Kostald			
Oversigt over dyretyper og produktionsarealer			
(#8566) Malkekøer, kvier og stude. Fast drænet gulv med skraber og ajleafløb Antal måneder på græs: 0 Miljøteknologi: Ingen		Udgar: 2756 m ²	
Samlet produktionsareal udgør		70.8 %	2756 m ²
<input type="checkbox"/> Staldafsnit benyttes ikke i nudrift	Kildehøjde: 3 m	Ventilation: Naturlig ventilation	Størrelse: 599 m ²
Kalvehytter			
Oversigt over dyretyper og produktionsarealer			
(#8554) Kalve, (under 6 mdr.). Dybstrøelse Antal måneder på græs: 0 Miljøteknologi: Ingen		Udgar: 148 m ²	
Samlet produktionsareal udgør		24.7 %	148 m ²
<input checked="" type="checkbox"/> Staldafsnit benyttes ikke i nudrift	Kildehøjde: 6 m	Ventilation: Naturlig ventilation	Størrelse: 3245 m ²
Ny stald			

8-års drift

I 8 årsdriften er der regnet på de stalde og produktionsarealer, som var aktive i 2009.

Stalde og produktioner 8 års drift 2009

<input type="checkbox"/> Staldafsnit blev ikke benyttet for 8 år siden ⓘ	Dybstrøelsesstald	Kildehøjde: 6 m	Ventilation: Naturlig ventilation	Størrelse: 1638 m ²
Oversigt over dyretyper og produktionsarealer ? ⓘ				
(#8558) Malkekøer, kvier og stude. Dybstrøelse Antal måneder på græs: 0 Miljøteknologi: Ingen				Udgør: 1561 m ²
Samlet produktionsareal udgør		95.3 %	1561 m²	
<input checked="" type="checkbox"/> Staldafsnit blev ikke benyttet for 8 år siden ⓘ	Ny dybstrøelsesstald	Kildehøjde: 6 m	Ventilation: Naturlig ventilation	Størrelse: 285 m ²
<input type="checkbox"/> Staldafsnit blev ikke benyttet for 8 år siden ⓘ	Kostald	Kildehøjde: 6 m	Ventilation: Naturlig ventilation	Størrelse: 3890 m ²
Oversigt over dyretyper og produktionsarealer ? ⓘ				
(#8567) Malkekøer, kvier og stude. Fast drænet gulv med skraber og ajlefløb Antal måneder på græs: 0 Miljøteknologi: Ingen				Udgør: 2756 m ²
Samlet produktionsareal udgør		70.8 %	2756 m²	
<input checked="" type="checkbox"/> Staldafsnit blev ikke benyttet for 8 år siden ⓘ	Kalvehytter	Kildehøjde: 3 m	Ventilation: Naturlig ventilation	Størrelse: 599 m ²
<input checked="" type="checkbox"/> Staldafsnit blev ikke benyttet for 8 år siden ⓘ	Ny stald	Kildehøjde: 6 m	Ventilation: Naturlig ventilation	Størrelse: 3245 m ²

Produktioner med miljøteknologi

Der er ikke produktioner, hvor der er anvendt miljøteknologi.

Gødningsopbevaringsanlæg

Opbevaringsanlæg med miljøteknologi

Ansøger oplyser, at der er ikke etableres fast overdækning på gylletankene. Med kvæggylle er det almindeligvis ikke problematisk at etablere et godt flydelag og der er derfor begrænset effekt ved etablering af fast overdækning. Gyllen er konstant overdækket med et tæt og stabilt flydelag. Flydelaget kontrolleres jævnligt, hvilket sikrer at der altid er minimal emission af ammoniak.

Lagerregnskab og opbevaringskapacitet

På husdyrbruget vil der efter udvidelsen være en samlet opbevaringskapacitet til flydende husdyrgødning på 11.250 m³. Opbevaringskapaciteten til den flydende husdyrgødning fremgår af tabel 1.

Opbevaringsanlæg	Før udvidelsen (m ³)	Efter udvidelsen (m ³)	Byggeår
Gylletank 1	3.000	3.000	2005
Gylletank 2	4.000	4.000	2011
Ny Gylletank 3		1.000	2019/2020
Ny Gylletank 4		3.000	2019/2020
Gyllekanaler og fortanke	250	250	
I alt	7.250	11.250	

Lokalisering

Forbudszoner

Indenfor forbudszonerne må der ikke etableres nybyggeri (husdyranlæg og gødnings- og ensilageopbevaringsanlæg) eller udvidelser/ændringer i eksisterende bygninger, der medfører forøget forurening.

Område	Afstandskrav	Afstand målet fra nybyggeri/bygning, hvor ændringen eller udvidelsen sker
By - og sommerhuszoner	50 meter	720
Lokalplanområder	50 meter	720
Nabobeboelsesbygninger	50 meter	145
Afstand til kategori 1-natur og kategori 2-natur*	10 meter	938

* Ensilageopbevaringsanlæg er ikke omfattet af kravet

Der er intet nybyggeri eller ændringer/udvidelser i de eksisterende bygninger indenfor forbudszonerne.

Afstandskrav

Til husdyranlæg generelt (stald, opbevaringslager og/eller ensilage- opbevaringsanlæg) er der faste afstandskrav for at beskytte imod forurening eller væsentlige gener fra anlæggene.

Afstandskravene gælder kun for nybyggeri, og eksisterende anlæg er derfor ikke omfattet af bestemmelsen.

Type	Afstandskrav (m)	Mindste afstand til anlæg (m)
Vandforsyning til < 10 ejendomme	25	70
Vandforsyning til > 10 ejendomme	50	>50
Vandløb, dræn og søer * ¹	15	122
Offentlig vej, privat fællesvej	15	17
Levnedsmiddelvirksomhed	25	790
Beboelse på samme ejendom * ²	15	39
Naboskel	30	54

*¹ Fra åbne vandløb og til søer med et areal, der er større end 100 m² skal der være mere end 100 meter til opbevaringsanlæg for flydende husdyrgødning.

*² Ensilageopbevaringsanlæg er ikke omfattet af kravet

De lovpligtige afstandskrav er ifølge ansøgningens oplysninger overholdt.

Da de lovpligtige afstandskrav er overholdt, vurderes anlægget derfor, placeringsmæssigt, ikke at give væsentlige gener for omgivelserne eller væsentlig risiko for forurening.

Beskyttelseslinjer

Naturbeskyttelseslovens bestemmelser om bygge- og beskyttelseslinjer skal sikre, at de nærmeste omgivelser ved søer og åer samt omkring fortidsminder, skove og kirker friholdes for bebyggelse eller andre væsentlige landskabelige indgreb.

Der er ved behandlingen af sagen taget stilling til nedenstående beskyttelseslinjer, og det er med X angivet, om nybyggeri på ejendommen ligger indenfor eller udenfor linjerne.

Beskyttelseslinje	Indenfor (x)	Udenfor (x)	Beskyttelseslinje	Indenfor (x)	Udenfor (x)
Klitfredede arealer		x	Skove		x
Strand		x	Fortidsminder		x
Søer		x	Kirker		x
Vandløb		x			

Det er på baggrund af ovenstående Ringkøbing-Skjern Kommunes vurdering, at husdyrbrugets anlæg ikke er i modstrid med de hensyn, der skal tages i forhold til ovennævnte emner.

Samlet vurdering af lokalisering

Idet husdyrbruget ligger udenfor forbudszoner, alle afstandskrav er overholdt og anlæggets placering ikke er i strid med beskyttelseslinjer, er det Ringkøbing-Skjern kommunes vurdering, at husdyrbruget ikke placeringsmæssigt vil give anledning til væsentlige gener for omgivelserne eller væsentlig risiko for forurening.

Påvirkning af landskab

Husdyrbruget ligger uden for de områder, som i kommuneplanen er udpeget som geologiske interesseområder, bevaringsværdige landskaber, større uforstyrrede landskaber og værdifulde kulturmiljøer.

Bygningsbeskrivelse

De nye stalde og gyllebeholdere opføres i tilknytning til den eksisterende bygningsmasse. Derfor vil hele ejendommen fremstå som en samlet enhed efter udvidelsen.

Beplantning:

Husdyrbruget er beliggende i et åbent landbrugslandskab, hvor få læhegn og punktbeplantninger/skovbevoksninger adskiller marker og den spredte bebyggelse i området.

Husdyrbruget er delvis skjult af læhegn.

Beplantning udgør et betydningsfuldt element ved at relatere et bygningsanlæg til landskabet og visuelt binde det til jordoverfladen og skabe et harmonisk anlæg.

Især beplantningen op til og omkring bygningerne har betydning for helhedsbilledet i forhold til omgivelser og landskabet. Sammen med stillingtagen til materialer og farver er beplantning vigtigt for

staldanlægs miljø ude og inde samt for den visuelle opfattelse af byggeriet i sig selv og i tilknytning til dets omgivelser.

Der er stillet vilkår om opretholdelse og vedligeholdelse af den eksisterende beplantning omkring anlægget langs Hedevangsvej og Gl. Kirkevej.

Opførelsen af de nye staldbygninger og gyllebeholdere vurderes ikke at give anledning til vilkår om ny beplantning.

Samlet vurdering af påvirkningen af landskab

Det er på baggrund af ovenstående Ringkøbing-Skjern Kommunes samlede vurdering, at det ansøgte husdyrbrug ikke er i modstrid med ønsket om at bevare det åbne landskab og beskytte de landskabelige hensyn, der er beskrevet i kommuneplanens retningslinjer for udviklingen af Ringkøbing-Skjern Kommune. Husdyrbruget vurderes således, hverken at skæmme landskabet, have synlige langtrækkende konsekvenser for landskabet, eller på anden vis påvirke de landskabelige værdier væsentligt.

Påvirkning af vilde planter og dyr.

Ammoniak påvirkning af natur

Påvirkningen af natur med dens bestande af vilde planter og deres levesteder, herunder områder, der er beskyttet mod tilstandsændringer eller fredet, udpeget som internationalt naturbeskyttelsesområde eller udpeget som særlig sårbart over for næringsstofpåvirkning vurderes på baggrund af følgende

Den maksimale tilladte totaldeposition af ammoniak på ammoniakfølsomme naturområder omfattet af § 7 stk. 1, nr. 1 og 2, i bekendtgørelse af lov om miljøgodkendelse m.v. af husdyrbrug.

Den maksimale tilladte merdeposition af øvrige ammoniakfølsomme naturområder efter konkret vurdering, jf. § 27, stk. 1, i bekendtgørelse af lov om miljøgodkendelse m.v. af husdyrbrug.

Kategori 1-Natur

§ 7, stk. 1, nr. 1, omfatter nærmere bestemte ammoniakfølsomme naturtyper beliggende inden for Internationale Naturbeskyttelsesområder. De Natura 2000-naturtyper, som omfattes af § 7, stk. 1, nr. 1, er afgrænset til de ammoniakfølsomme Natura 2000-naturtyper, som indgår i udpegningsgrundlaget for området og er kortlagte af Naturstyrelsen i forbindelse med Natura 2000 planlægningen. Desuden omfatter § 7, stk.1, nr. 1 heder og overdrev indenfor Internationale Naturbeskyttelsesområder, som er beskyttet efter naturbeskyttelsesloven § 3.

Kategori 2-Natur

§ 7, stk. 1, nr. 2, omfatter nærmere bestemte ammoniakfølsomme naturtyper, der er beliggende uden for Internationale Naturbeskyttelsesområder. Det drejer sig om naturtyperne: Højmoser, lobeliesøer, samt heder større end 10 ha, som er omfattet af naturbeskyttelseslovens § 3 og overdrev større end 2,5 ha, som er omfattet af naturbeskyttelseslovens § 3.

Kategori 3-Natur.

For ammoniakfølsomme naturtyper, som ikke er omfattet af ovenstående Kategori 1- og 2-Natur, skal kommunen foretage en konkret vurdering af, om der skal fastsættes krav.

Kommunen skal konkret vurdere, følgende beskyttede ammoniakfølsomme naturtyper uden for de

Internationale Naturbeskyttelsesområder, der ikke er omfattet af § 7 stk. 1, nr. 1 og 2: Det drejer sig om heder, moser og overdrev, som er beskyttet efter naturbeskyttelseslovens § 3.

Kommunen skal også konkret vurdere ammoniakfølsomme skove, der ligger uden for de Internationale Naturbeskyttelsesområder.

Ved den konkrete vurdering af, om der er tale om særlige regionale, eller lokale naturinteresser og ved vurdering af, om der skal stilles krav til den maksimale N-merdeposition på naturområder omfattet af Kategori 3-Natur, skal kommunen inddrage følgende fire kriterier:

1. Det aktuelle naturområdes status i kommuneplanen, herunder særligt, om det aktuelle ammoniakfølsomme naturområde er omfattet af kommuneplanens udpegning af særligt værdifulde naturområder, rekreative områder og/eller værdifulde kulturmiljøer, samt kommuneplanens retningslinjer for varetagelsen af naturbeskyttelsesinteresserne, de rekreative interesser og de kulturhistoriske interesser.
2. Om de aktuelle områder er omfattet af fredning, handleplan for naturpleje, eller anden planlagt naturindsats.
3. Det aktuelle naturområdes naturkvalitet.
4. Kvælstofbidrag fra området fra andre kilder (fx markbidrag), herunder, for så vidt angår skove, om de gødskes.

Kravene til ammoniakdepositionen er forskellige i de tre kategorier. Kravene fremgår af nedenstående tabel. Med »totaldeposition« menes ammoniakdepositionen fra stald og lager fra hele husdyrbruget (både fra den ansøgte og eksisterende drift), mens der med »merdeposition« menes ændringen i ammoniakdepositionen fra husdyrbrugets anlæg (stald og lager), som følge af det ansøgte.

Naturtyper	Fastsat beskyttelsesniveau
Kategori 1. § 7 stk. 1, nr. 1	Max. totaldeposition afhængig af antal husdyrbrug i nærheden*): 0,2 kg N/ha/år ved > 1 husdyrbrug 0,4 kg N/ha/år ved 1 husdyrbrug 0,7 kg N/ha ved 0 husdyrbrug.
Kategori 2. § 7 stk. 1, nr. 2	Max. totaldeposition på 1,0 kg N/ha pr. år
Kategori 3. Heder, moser og overdrev, som er beskyttet af naturbeskyttelseslovens § 3 og ammoniakfølsomme skove.	Max. merdeposition på 1,0 kg N/ha pr. år. Kommunen kan tillade en merdeposition, der er større end 1,0 kg N/ha pr. år, men ikke stille krav om mindre merdeposition end 1,0 kg N/ha pr. år.

Påvirkningen af nærmeste Kategori 1-Natur

I kraft af den store afstand (mere end 3 km) til kategori 1 natur, som er et surt overdrev i habitatområde 61, Skjern Å, er det vurderet, at udvidelsen, samt det samlede husdyrbrug ikke vil medføre en væsentlig ammoniakpåvirkning af nærmeste Kategori 1-Natur.

Kommunen vurderer samtidig, at der ikke er andre kategori 1 naturområder, som vil blive væsentlig påvirket af udvidelsen af husdyrbruget. Det begrundes i de meget store afstande til de andre kategori 1 naturområder.

Påvirkningen af nærmeste Kategori 2-Natur

Det nærmeste Kategori 2 område ligger ca. 958 meter syd for den nye stald, som er nærmeste anlæg. Naturområdet er en hede på ca. 10 ha (Se Bilag 6).

Tålegrænsen for hede vurderes til at være mellem 10-20 kg N /ha/år.

Ringkøbing-Skjern Kommune er allerede belastet med atmosfærisk kvælstof, der kan udgøre en trussel for den beskyttede natur. Denne belastning kaldes baggrundsbelastningen og var ifølge Nationalt Center for Miljø og Energi (DCE) i 2014, beregnet til 16,4 kg N/ha/år i området omkring naturarealet.

Baggrundsbelastningen er siden 2014 faldet med 0,7 kg i Ringkøbing-Skjern Kommune, men der er ikke gennemført beregninger i de samme punkter. Derfor reduceres de 16,4 kg til 15,7 kg N/ha/år.

Det betyder, at den nederste tålegrænse for heden er overskredet.

En beregning af ammoniakdepositionen til området viser, at totaldepositionen til området fra det samlede produktionsanlæg maksimalt vil være på 0,1 kg N/ha/år.

Beskyttelsesniveauet for Kategori 2-Natur er fastsat til en samlet belastning fra husdyrbruget på maksimalt 1,0 kg N/ha/år. Da totalbelastningen af naturområdet vil ligge under 1,0 kg N/ha/år, er beskyttelsesniveauet til det konkrete naturområde overholdt.

Påvirkningen af nærmeste Kategori 3-Natur og øvrig natur

Inden for 1.000 meter fra staldanlægget er der registreret moser, heder, enge, søer og overdrev som er omfattet af § 3 i Naturbeskyttelsesloven, der beskytter disse naturområder imod tilstandsændringer.

Kategori 3 natur er heder under 10 ha, overdrev under 2,5 ha, samt moser og ammoniakfølsomme skove.

Kategori 3-naturområderne og øvrigt §3 beskyttet natur indenfor 1.000 meter fra staldanlægget er angivet i tabellen nedenfor:

Naturtype	Afstand fra anlæg	Retning	Merbelastning Kg/N/ha	Målsætning i Kommuneplan	
Mose	1000	syd	0,0	B	
Hede	300	Syd	0,4	C	
	740	Syd	0,1	C	

Overdrev	300	syd	0,4	B	
Enge	400	syd	0,3	B	
Sø / forsinkelsesbas.	50	vest	3,9	C	

Der er tre overordnede målsætninger for naturbeskyttelsesområderne i kommuneplanen 2013-2025 (Kommuneplanen kan ses på www.rksk.dk):

	A-målsatte	B-målsatte	C-målsatte
Mål	Områderne bevares med deres sjældne plante- og dyreliv intakt, og der gøres en særlig indsats for at videreudvikle naturværdierne	Der arbejdes aktivt for en gunstig bevaringsstatus for områdernes plante- og dyreliv	Der arbejdes for at bevare en god biologisk tilstand af de målsatte områder

Beskyttelsesniveauet for Kategori 3-Natur er fastsat til en merbelastning på 1,0 kg N/ha/år med mulighed for, at der kan tillades en højere merdeposition, hvis kommunen vurderer, at det konkrete naturområde kan tåle det.

Idet merbelastningen til Kategori 3-Natur områderne ligger under 1,0 kg N/ha/år, er beskyttelsesniveauet overholdt til Kategori 3-Natur.

Øvrig natur omkring anlægget:

Inden for 300 meter fra staldanlægget forekommer derudover vandhuller og eng, som ikke er Kategori 3-Natur, men § 3-beskyttet natur.

Ferske enge er beskyttet af naturbeskyttelseslovens §3 om forbud mod tilstandsændringer. Ferske enge omfatter naturenge og kulturenge. Det betyder, at en aktivitet, som vil medføre en tilstandsændring af en §3-beskyttet eng, som udgangspunkt ikke kan tillades uden dispensation. Enge kan være mere eller mindre påvirket af gødning fra græssende dyr og eventuelt tilførsel af gødningsprodukter, samt påvirkning fra nærliggende marker i omdrift og tilførsel af kvælstof fra overfladenær afstrømning.

Det medfører, at mange enge er næringsberigede og kun få enge er moderat næringsfattige. Tålegrænsen for enge varierer på baggrund af disse forhold, men generelt kan der anvendes en vejledende tålegrænse på 20 kg N/ha/år.

Tålegrænsen bør ikke anvendes for arealer med kulturgræsland / hvor den væsentligste påvirkning er en hidtil lovlig landbrugsmæssig. Dette vil primært gælde engarealer og bør ses over en længere tidsperiode. Intervallet dækker således som udgangspunkt 'naturenge'.

Der er beregnet en merbelastning med ammoniak på 0,3 kg N/ha/år til engen. Idet merbelastningen ligger under 1,0 kg N/ha/år, vurderer kommunen, at merbelastningen er så minimal, at den ikke vil medføre biologiske ændringer af naturtypens tilstand.

Søer og vandhuller over 100 m² er omfattet af naturbeskyttelseslovens §3 om forbud mod tilstandsændringer. Søer og vandhuller påvirkes af tilførsel af næringsstoffer fra nærliggende markområder i omdrift. Udgravning og oprensning af søer og vandhuller er som udgangspunkt ikke tilladt uden en dispensation. Det samme gælder aktiviteter, som vil ændre vandhullets vandstand.

De fleste vandhuller beliggende i agerlandet er næringspåvirkede i større eller mindre grad gennem diffus tilførsel af næringsstoffer fra nærliggende marker i omdrift. Det betyder, at de fleste vandhuller er eutrofe, bortset fra enkelte vandhuller, som ligger sammen med heder eller i skovområder, hvor de ikke påvirkes med næringsstoffer.

Idet vandhullerne ligger omgivet af marker i omdrift, og det største er etableret som forsinkelsesbassin fra husdyrbruget, er det kommunens vurdering, at vandhullerne er næringspåvirket. Ammoniak påvirkningen fra luften vil være af uvæsentlig betydning for vandhullerne, idet bidraget fra markerne er væsentligt større end det der afsættes fra luften.

På baggrund af ovenstående vurderer kommunen, at udvidelsen/ændringen af husdyrbruget ikke vil medføre påvirkning af naturområderne.

Påvirkning af bilag IV-arter

EU-medlemslandene skal, i henhold til Habitatdirektivets artikel 12, indføre en streng beskyttelse af en række dyre- og plantearter, uanset om de forekommer inden for et af de udpegede habitatområder, eller udenfor. Disse arter fremgår af Habitatdirektivets bilag IV.

For dyrearterne, er der bl.a. forbud imod beskadigelse, eller ødelæggelse af yngle-, eller rasteområder og imod forsætlig forstyrrelse af arterne, i særdeleshed i perioder, hvor dyrene yngler, udviser yngelpleje, overvintrer, eller vandrer.

For plantearterne er der bl.a. forbud i mod forsætlig plukning, indsamling, afskæring, oprivning med rod, eller ødelæggelse af disse vildtvoksende planter i naturen.

Følgende dyrearter kan tænkes, at forekomme i Ringkøbing-Skjern Kommune:

- Småflagermus, Markfirben, Odder, Spidssnudet frø og Strandtudse, samt visse vandtilknyttede insekter. Arterne er næppe tilknyttet driftsbygningerne, men nedenstående arter kan muligvis have levested, fødesøgningsområde, eller opholdssted i habitater tilknyttet, eller i nærheden af udbringningsarealerne:
- Småflagermus: Ud fra småflagermus' levevis vurderes det, at de ikke påvirkes negativt af driften af husdyrbruget.
- Odder: Kan forekomme i nærområdet i tilknytning til vandløb, sø eller fjord, men er med sin levevis næppe truet af driften af husdyrbruget.
- Bæver: Kan forekomme i nærområdet i tilknytning til vandløb eller søer, men er med sin levevis næppe truet af driften af husdyrbruget. Har sin hovedaktivitet i et kerneområde, hvor dæmninger og bæverbo kan observeres - som oftest nær pilebuske, birk, bævreasp og røn.
- Ulv: Kan forekomme i nærområdet i tilknytning til større skov- og hedeområder med en stor bestand af kron dyr. Foretrækker tyndt befolkede områder, men er med sin levevis næppe truet af driften af husdyrbruget.
- Markfirben: Er udbredt i store dele af landet, men trues næppe af driften af husdyrbruget.
- Visse vandtilknyttede insekter, heriblandt grøn kølleguldsmed: Kan være tilknyttet nærområdet vandhuller og fugtige arealer. Der foreligger dog ingen aktuelle registreringer. Disse påvirkes negativt, når vandmiljøerne næringsstofberiges, eller gror til.
- Spidssnudet frø og strandtudse: Kan forekomme i nærområdet vandhuller og fugtige arealer.

Ringkøbing-Skjern Kommune vurderer på grundlag af det oplyste:

- At det areal, der omfattes af nybyggeri i forbindelse med projektets gennemførelse, hovedsagelig er almindelig omdriftsareal, og at inddragelsen til bebyggelse ikke vil påvirke bilag IV-arter væsentligt.
- At der i forbindelse med projektets gennemførelse ikke vil ske øvrige ændringer i arealanvendelsen, som vil være væsentlige for Bilag IV-arters trivsel
- At driften af husdyrbruget, samlet set, ikke vil medføre beskadigelse, eller ødelæggelse af yngle-, eller rasteområder i det naturlige udbredelsesområde for de dyrearter, der er optaget i EF-habitatdirektivets bilag IV, litra a, samt ikke vil medføre ødelæggelse af de plantearter, som er optaget på EF-habitatdirektivets Bilag IV, litra b

Samlet vurdering af påvirkningen af vilde planter og dyr

De generelle beskyttelsesniveauer er i forhold til Kategori 1-, 2- og 3-Natur overholdt. Der ligger ingen stalde, eller lagre inden for 10 meter til Kategori 1-, 2- og 3-Natur.

Overholdelsen af BAT-emissionskravet til ammoniak og det generelle beskyttelsesniveau beskytter, som udgangspunkt, de kvælstoffølsomme naturtyper tilstrækkeligt mod kvælstofpåvirkning fra husdyrbrugets produktionsanlæg.

Den reelle ammoniakudledning fra husdyrbrugets anlæg vil afhænge af flere forhold, men ammoniakudledningen vil især kunne minimeres ved grundig og hyppig rengøring af overflader, som husdyrgødningen afsættes på.

I forhold til påvirkningen af bilag IV-arter vurderer Ringkøbing-Skjern Kommune, at husdyrbruget – ved overholdelse af de til enhver tid gældende generelle miljøregler og af de øvrige opstillede vilkår for miljøgodkendelsen - drives således, at påvirkningen på omgivelserne med luftbårne kvælstof fra produktionsanlægget minimeres til et acceptabelt niveau.

At ammoniakudledningen fra produktionsanlægget i sig selv og sammen med andre nærliggende husdyrbrug ikke vil medføre en væsentlig påvirkning af de omkring liggende naturområder.

At det ikke på et konkret eksperimentelt videnskabeligt grundlag kan dokumenteres, at ammoniakpåvirkningen fra husdyrbruget vil medføre en påviselig biologisk ændring af egnens naturområder.

Påvirkning af jord grundvand og overfladevand

Reguleringen af arealer til udbringning af husdyrgødning sker gennem generelle regler uden krav om forudgående tilladelse eller godkendelse. Miljøvurderingen omfatter derfor alene den påvirkning som husdyrbrugets anlæg og aktiviteter derpå kan medføre.

Generelt er husdyrbrugets anlæg omfattet af kravene i husdyrgødningsbekendtgørelsen og ved Ringkøbing-Skjern Kommunes miljøtilsyn på husdyrbrugene føres der tilsyn med overholdelsen af bekendtgørelsen. Der er mulighed for, at der i godkendelser og tilladelser efter [§§ 16 a](#) og [16 b](#) i husdyrbrugsloven kan fastsættes vilkår, der er mere vidtgående end bekendtgørelsens regler.

Påvirkning fra staldanlæg:

Generelt skal husdyranlæg, herunder stalde, læskure m.v., være indrettet således, at forurening af grundvand og overfladevand ikke finder sted. Tilsvarende gælder for løbegårde og lignende, hvor der

er en sådan koncentration af dyr, at næringsstofferne fra husdyrgødningen set over en årrække ikke kan udnyttes på arealet.

Det kommunens vurdering, at når staldene er etableret med fast bund eller gulve udført af bestandige materialer, som er uigennemtrængelige for fugt, og som kan modstå påvirkningerne fra dyrene og de anvendte redskaber, vil der ikke være en påvirkning af jord, grundvand eller overfladevand fra staldanlægget. Der er i forhold til de nye staldanlæg stillet vilkår om, at de opføres i overensstemmelse med principperne i gældende byggeblad.

Landbrugets Byggeblade er en serie informationsblade med direkte anvisninger på landbrugsbyggeri. Bladene er udarbejdet på basis af byggeteknisk viden og ikke mindst erfaringer med de særlige forhold i landbruget.

Staldene er desuden indrettet med et afløbssystem til opsamling af flydende husdyrgødning og restvand, jf. afløbsplanen i bilag 2 og 3.

Påvirkning fra gødningsopbevaringsanlæg:

Generelt skal husdyrgødning føres fra stalden til opbevaringsanlæg, som er etableret og drives i henhold til husdyrgødningsbekendtgørelsens krav. Husdyrgødningsbaseret kompost med et tørstofindhold på mindst 30 pct. må dog også oplagres i marken (markstakke) efter husdyrgødningsbekendtgørelsens regler.

Ansøger oplyser, at der er tilstrækkelig opbevaringskapacitet til at den lagrede gylle kan udbringes i perioder, hvor der er optimale vækstbetingelser for den voksende afgrøde. Tanken tømmes ca. en gang årligt for inspektion og vedligeholdelse, og er tilmeldt de lovpligtige regelmæssige eftersyn, hvilket betyder at tankene hvert 10 år bliver kontrolleret for om der skulle være tegn på begyndende utætheder.

Opbevaring af dybstrøelse sker gældende lovgivning og overdækkes hvis der ikke sker tilførsel dagligt. Saftafløb/regnvand pumpes til gylletank. Dybstrøelse afsættes til biogasanlæg.

Ligesom ved staldanlæg er der stillet vilkår om at opbevaringsanlæggene etableres i henhold til principperne i gældende byggeblad.

Påvirkning fra foderopbevaringsanlæg:

Ensilage opbevares delvis i plansiloer med opsamling af vand, hvorved risikoen for forurening af det omkringliggende miljø mindskes. Endvidere reduceres foderspild og foderet holdes renere til fordel for dyrenes velfærd.

Håndtering af spildevand, restvand og saftafløb

På et husdyrbrug kan der være forskellige typer af brugt vand og saft fra foder og husdyrgødning, som skal håndteres på forskellige måder. Definition af type, krav dertil og beskrivelse af den aktuelle håndtering på husdyrbruget er samlet i nedenstående tabel.

Sanitært spildevand
Definition og krav: Afløb fra toilet og køkken i driftsbygninger, skal afledes til et godkendt spildevandssystem. Der skal ansøges om særskilt godkendelse.
Håndtering på husdyrbruget: Der er ikke toilet i eksisterende staldbygninger.

Regnvand
<p>Definition og krav: Tagvand og vand fra befæstede arealer, som ledes direkte til dræn/faskine i stedet for spildevandssystem. I forhold til de befæstede arealer forudsætter dette, at der ikke er væsentlig risiko for spild af olie eller andre forurenende stoffer på de befæstede arealer. På landbrugsejendomme kan vandet fra tagflader og befæstede overflader afledes til nedsivning eller til vandløb. Der gøres opmærksom på, at alle ændringer af eksisterende afløb som udgangspunkt skal godkendes.</p> <p>Hvis der er øget areal med tagflader eller befæstede arealer hvor vandet afledes til nedsivning, skal der søges om en nedsivningstilladelse hos Ringkøbing-Skjern Kommune.</p> <p>Hvis der er øget areal med tagflader eller befæstede arealer med afledning til vandløb, herunder dræn og grøfter, skal der søges om en udledningstilladelse hos Ringkøbing-Skjern Kommune.</p> <p>Håndtering på husdyrbruget:</p> <p>Regnvand fra tage og pladser areal ledes gennem faste ledninger til eksisterende forsinkelsesbassin. Ansøger oplyser, at han ikke mener, at der er et udløb fra forsinkelsesbassinet.</p> <p>Der skal søges om ny udledningstilladelse for det nye byggeri.</p>
Møddings- og ensilagesaft
<p>Definition og krav: På møddingspladser, ensilagepladser og pladser til kalvehytter skal regnvand, som falder på pladserne og væske der løber fra saftgivende ensilage og fast gødning opsamles i en godkendt beholder og udbringes efter samme regler som gylle og fast gødning.</p> <p>Håndtering på husdyrbruget: Væske fra plads med kalvehytter ledes til gyllebeholder. Saft fra møddingspladsen ledes til gyllebeholder.</p>
Restvand
<p>Definition og krav: Mælkerumsvand samt vand fra vask af produkter fra husdyrhold, foderrekvisitter og lignende fra almindelig landbrugsdrift. Væske fra ensilageopbevaringsanlæg med ikke-saftgivende ensilage og væske, der udelukkende er opsamlet fra ensilageopbevaringsanlæg senere end 1 måned fra ilægning af saftgivende ensilage. Restvand kan efter anmeldelse til Ringkøbing-Skjern Kommune udsprinkles på landbrugsarealer med en afgrøde. Betingelserne i landbrugets byggeblad om udsprinkling af ensilagesaft og restvand og øvrig lovgivning skal være opfyldt, herunder:</p> <ul style="list-style-type: none"> - Udbringning af ensilagesaft og restvand må ikke give anledning til unødige gener. - Udbringning af ensilagesaft og restvand må ikke udbringes på en måde og på sådanne arealer, at der er fare for afstrømning til vandløb, herunder dræn, søer over 100 m² og kystvande. - Udbringning af ensilagesaft og restvand på vandmættet, oversvømmet, frossen eller snedækket jord er ikke tilladt. - I perioden fra høst til 1. november må der ikke udbringes ensilagesaft, medmindre udbringningen sker på bevoksede arealer eller på arealer, hvor der er afgrøder den følgende vinter. - I perioden fra 15. november til 1. februar må der ikke udbringes ensilagesaft (læs definition for restvand i bekendtgørelse om erhvervsmæssigt dyrehold, husdyrgødning, ensilagesaft m.v.) - Under forudsætning af at ensilagen ikke er saftgivende, må restvandet hele året - også i perioden 15 november til 1. februar - udsprinkles på landbrugsarealer med afgrøde med kvælstofnorm. <p>Håndtering på husdyrbruget: Mælkerumsvand og andet rengøringsvand fra staldanlæg ledes til gyllekanaler. Fra ensilagepladsen afledes restvand til udsprinkling.</p>
Spildevand fra vaskeplads

Definition og krav:

Spildevand fra vask af landbrugsmaskiner skal opsamles i gyllebeholder eller anden godkendt beholder. Alternativt kan vask af landbrugsmaskiner ske i marken.

Håndtering på husdyrbruget:

Der er ikke etableret vaskeplads på ejendommen.

Ifølge daglig leder vaskes der på Fjelstrupvej 11 på beton med afløb til gylle.

Der henvises desuden til afløbsplan i bilag 2 og 3.

Påvirkning fra opbevaring af bekæmpelsesmidler, olie og brændstof

På husdyrbruget er der registreret en 5.900 liters olietank, som står på fast bund i værksted.

Olieaffald står på betonbund uden afløb i værksted, og hentes af Marius Pedersen. Tom emballage kommes i dagrenovation.

Ringkøbing-Skjern Kommune kan oplyse, at generelt skal opbevaring ske, så der ikke er risiko for at forurene jord, vandmiljø og grundvand. Det betyder i praksis, at der ikke må være afløb fra opbevaringsrum, med mindre det fører til en opsamlingsbeholder. Det betyder også, at gulvet skal være med tæt bund. Spild skal suges op med f.eks. kattegrus eller savsmuld og afleveres til en genbrugsstation.

Påvirkning af grundvand

Anlægget ligger i område med særlige drikkevandsinteresser.

På husdyrbrugets arealer er der markvandingsboringer. Ved boringer, jf. § 22, stk. 1 i Miljøbeskyttelsesloven, bør der holdes et beskyttelseszone omkring borestedet på mindst 10 m for almene vandforsyningsboringer og på mindst 5 m for ikke-almene vandforsyningsboringer.

Det vil sige, at der skal holdes en sprøjte- og gødningsfri zone omkring vandboringerne på mindst 5 meter. Opblanding og opbevaring af bekæmpelsesmidler, herunder tom emballage, samt andre stoffer, der kan forurene grundvandet, er heller ikke tilladt inden for fredningsbæltet.

Håndtering og opbevaring af affald

Landbrugsaffald opbevares i en 14 m³ container fra Marius Pedersen, som også afhenter affaldet.

Håndtering af unormale driftssituationer og uheld

I forbindelse med denne miljøgodkendelse, udarbejdes der en beredskabsplan, der beskriver, hvorledes der skal reageres i unormale driftssituationer og i tilfælde af uheld med eks. gylle. Der er stillet vilkår om, at beredskabsplanen til en hver tid skal være ajourført.

Det er Ringkøbing-Skjern Kommunes vurdering, at udarbejdelse af en beredskabsplan tilskynder ansøger i at gennemgå bedriften og foretage en risikovurdering af, om der skal ændres i drift eller indretning, således at risikoen for uheld minimeres samt at omfanget af skaden ved uheld reduceres.

Samlet vurdering af påvirkningen af jord, grundvand og overfladevand

Beskyttelsen af jord, grundvand og overfladevand imod påvirkninger fra driften af husdyrbrug er reguleret i husdyrgødningsbekendtgørelsen, hvor der er generelle regler der skal overholdes, i forbindelse med etablering og drift af husdyrbrugets anlæg.

Overholdelsen af de generelle regler bliver kontrolleret gennem kommunens miljøtilsyn med husdyrbrugene, og der bliver ved hvert tilsyn foretaget en risikovurdering der anvendes til fastsættelse af tilsynsfrekvensen.

Der er til yderligere sikring imod forurening af jord, grundvand og overfladevand stillet vilkår til:

- Renholdelsen af de arealer der afleder vand til nedsivning eller recipient
- Vedligeholdelsen af afløb, pumper og andet som anvendes til spildevand, restvand og saftafløb
- Håndtering af spildevand, restvand og saftafløb
- Vask af landbrugsmaskiner
- Håndtering og opbevaring af affald.
- Opbevaring af brændstof, fyringsolie og medicin.

Ringkøbing-Skjern Kommune vurderer på baggrund af oplysninger fra ansøger, at de stillede vilkår, samt generel lovgivning og kommunens tilsyn med husdyrbrug er tilstrækkelig til at beskytte jord, grundvand og overfladevand mod væsentlige påvirkninger, som følge af husdyrbrugets drift.

Påvirkning af naboer

Husdyrbruget kan påvirke naboer med lugt-, støj-, rystelser-, lugt-, støj-, rystelses-, støv-, flue-, transport- og lysgener, uhygiejniske forhold.

Lugt

Lugtgenekriterierne betragtes som den maksimale, miljømæssige acceptable lugtgenebelastning fra en given kilde ved den pågældende områdetype.

Genekriterierne for lugt må maksimalt være:

- 5 OUE pr. m³ og 1 LE pr. m³ i byzone og sommerhusområder og fremtidigt byzone- eller sommerhusområde der er med i kommuneplanens rammedel.
- 7 OUE pr. m³ og 3 LE pr. m³ til samlet bebyggelse og i områder i landzone, der i lokalplan er udlagt til:
 - Boligformål
 - Blandet bolig og erhvervsformål
 - Offentlige formål med henblik på beboelse, institutioner, rekreative formål og lign.
- 15 OUE pr. m³ og 10 LE pr. m³ ved beboelsesbygninger på ejendomme uden landbrugspligt, der ikke ejes af den ansvarlige for driften.

Desuden beregnes en konsekvenszone, som er det område hvor det erfaringsmæssigt har vist sig, at lugt kan registreres, og hvor ejere og beboere i beboelses bygninger derfor bliver orienteret

Kumulation af lugt

Der ligger ikke andre husdyrbrug nærmere end 300 meter fra følgende:

- Eksisterende eller ifølge kommuneplanens rammedel fremtidig byzone- eller sommerhusområde.
- Områder i landzonen, der i lokalplan er udlagt til boligformål, blandet bolig- og erhvervsformål, offentlige formål med henblik på beboelse, institutioner, rekreative formål og lign.
- Samlet bebyggelse

Der ligger ikke andre husdyrbrug nærmere end 100 meter fra nabobeboelse (beboelsesbygninger på ejendomme uden landbrugspligt, der ikke ejes af den ansvarlige for driften).

Geneafstanden skal derfor ikke forøges.

Beregninger

I ansøgningen beregnes en nødvendig geneafstand efter såvel Miljøstyrelsens lugtmodel og FMK-modellen på grundlag af produktionsarealets størrelse i m² i de enkelte staldafsnit og emissionsfaktorerne for de forskellige dyretyper og staldsystemer. Geneafstand korrigeres i forhold til placering af omboende og antal husdyrbrug i nærheden (kumulation).

I ansøgningen er der lavet følgende beregninger:

Samlet resultat af lugtberegning ? i						
Bebyggelse	Kumulation	Model	Ukorrigeret geneafstand (m)	Korrigeret geneafstand (m)	Vægtet gennemsnitsafstand (m)	Genekriterie overholdt
GI Kirkevej 23	0	NY	195	169,9	410,6	Ja
GI Kirkevej 29	0	NY	195	187	436,2	Ja
Samlet bebyggelse	0	NY	607,5	607,5	2038,5	Ja
Sønderup Gde., Nr. Vium	0	NY	824,6	824,6	863,3	Ja

Konsekvenszone: 669 meter

Den korrigerede geneafstand angiver den maksimale afstand, hvor geneniveauet kan overholdes. Denne skal være mindre end den vægtede gennemsnitsafstand til bebyggelsen, hvilket er overholdt for alle områder.

Idet de lovpligtige beskyttelsesniveau for lugtgener er overholdt, vurderes det, at udvidelsen ikke vil medføre væsentlige lugtgener for naboer og andre omkringboende.

Støj og rystelser

Ansøger oplyser:

Støjkloder fra husdyrbruget udgøres primært af støj fra blanding af foder og transport til og fra husdyrbruget. Malkeanlæggets vakuumpumpe afgiver mindre støj, ved at den er placeret inden-dørs og er frekvensstyret. Der er ikke foretaget vibrationsdæmpende foranstaltninger.

Generelt vurderes det, at en udvidelse af husdyrbruget med det ansøgte projekt, ikke vil blive til gene for de omkringboende.

Kommunens vurdering:

Der har i den eksisterende drift af husdyrbruget ikke været klaget over støj. Der er i miljøgodkendelsen fastsat vilkår om maksimale grænser for støj og rystelser, samt at såfremt der skulle opstå gener fra støj eller rystelser for de omkringboende, og tilsynsmyndigheden finder det nødvendigt, skal der foretages målinger.

Herudover henvises der til, at det er god landmandpraksis, at transport til og fra husdyrbruget foregår ved hensynsfuld kørsel, for at begrænse bl.a. støjgener.

Lys

I ny stald kommer der lys både udvendig og i stald.

På bilag 1 fremgår, det hvor der er udvendig lys på staldbygninger.

Kommunens vurdering: Det vurderes, at lys fra ejendommen ikke vil give anledning til væsentlige gener for de omkringboende, idet der ikke er beboelser i umiddelbar nærhed.

Fluer og skadedyr

Ansøger oplyser:

I forbindelse med dyreholdet kan der forekomme skadedyr. Forebyggelse sker bl.a. ved god orden og hygiejne i og omkring staldene. Evt. problemer bekæmpes omgående.

Forbyggende fluebekæmpelse sker ved at udvanding af Neporex på dybstrøelsesarealer, som bekæmper fluelarver, og på husdyrbruget opleves der generelt ikke problemer med fluer.

På husdyrbruget er der en skadedyrsbekæmpesaftale med et privat firma, der kommer og tjek-ker flere gange årligt. På husdyrbruget opleves der generelt ikke problemer med rotter.

Det vurderes med ansøgte projekt og håndteringen af forekomst af fluer og skadedyr, ikke vil blive en gene for de omkringboende.

Kommunens vurdering:

Der er stillet vilkår om, at der skal foretages en effektiv fluebekæmpelse, og at foder skal opbevares, så der ikke opstår risiko for tilhold af rotter m.v. På forlangende skal bekæmpelse af rotter, eller lign. foretages af et autoriseret rottebekæmpelsesfirma.

Det vurderes, at ejendommens skadedyrsbekæmpelse er tilfredsstillende til at forebygge og løse et eventuelt opstået problem med skadedyr.

Støv

Ansøger oplyser:

Støvgener vil hovedsageligt forekomme på selve ejendommen ved blanding af foder, transport og håndtering af halm til dybstrøelsesstald. I kostalden bruges der i sengebåsene vasket sand, hvorved der herfra ikke forekommer støvgener.

Generelt vurderes det, at støvgener fra ejendommen vil være relativt få og kortvarige med det ansøgte projekt, og ikke vil blive til gene for de omkringboende

Kort resume af hvad der kan støve på husdyrbruget, eks foderhåndtering, maskiner

Kommunens vurdering:

Det forventes ikke, at husdyrbruget vil give anledning til støvgener for de omkringboende. Der er fastsat vilkår til, at sikre de omkringboende mod støvgener fra husdyrbruget. Herudover henvises der til, at det er god landmandspraksis, at transport til og fra husdyrbruget foregår ved hensynsfuld kørsel, for at begrænse bl.a. støvgener.

Transport

Kommunen skal i forbindelse med sagsbehandlingen af en miljøgodkendelse vurdere, om til-og frakørsel til bedriften vil kunne ske uden væsentlige miljømæssige gener for de omboende. Generne fra trafik forekommer i forbindelse med til- og frakørsel til bedriften med dyr, foder og husdyrgødning.

Generelt kan der i en miljøgodkendelse stilles vilkår til om, at anvende bestemte interne veje samt hvilke veje der skal benyttes ved til- og frakørsel. Der kan desuden stilles krav om, at til- eller frakørsel af foder, gødning m.v. kun må ske på bestemte tidspunkter. Derimod er der ikke i husdyrbrugsloven hjemmel til at fastsætte vilkår for transporten på offentlig vej, samt spørgsmål vedr. belastning af det lokale vejnet. Færdsel på offentlig vej reguleres af færdselsloven og håndhæves af politiet. (NMK-132-00789 og NMK-132-00839).

Ansøger oplyser:

Transporten til og fra husdyrbruget sker via Hedevangsvej og Gl. Kirkevej. Størstedelen af transporten sker i forbindelse med transport af foder, dyr, mælk og husdyrgødning. Transport vedr. grovfoder, gylle, biogas og døde dyr sker via Gl. Kirkevej, og transport af mælk og fragt/foder sker via Hedevangsvej. Tilkørselsforhold til ejendommen fremgår bilag , med grå pile.

Afhentning af mælk sker hver anden dag. Transport med levende dyr sker dagligt. Afhentning af døde dyr sker cirka 32 gange om året, dvs. 2-3 gange om måneden. Leverance af dyr sker hver 12. dag, og er uændret i forhold til nudrift.

Forøgelsen af transporter er ikke af et omfang, som vil indebære væsentlige forøgede gener for omkringboende med hensyn til støj, støv eller lugt.

Kommunens vurdering: Ansøgt projekt vil betyde en forøget transport til og fra husdyrbruget. Forøgelsen af transporter er efter Ringkøbing-Skjern Kommunes opfattelse ikke af et omfang, som vil indebære væsentlige forøgede gener for omkringboende med hensyn til støj, støv eller lugt.

Døde dyr

Ansøger oplyser:

Døde dyr placeres ved gylletanken på 4.000 m³, placering af døde dyr fremgår af bilag 1. døde dyr afhentes af DAKA. I nudrift afhentes der døde dyr cirka 27 gange om året, og efter udvidelsen for-

ventes det antallet af afhentninger af døde dyr øges til 32 gange om året. Samlet vurdering af påvirkning af nabogener

Ringkøbing-Skjern Kommune vurderer, at de stillede vilkår, samt generel lovgivning og kommunens tilsyn med husdyrbrug er tilstrækkelig til at beskytte naboer mod væsentlige påvirkninger, som følge af husdyrbrugets drift.

Anvendelse af BAT (bedste tilgængelige teknik)

Forebyggelse og begrænsning af forurening på husdyrbrug skal først og fremmest ske ved anvendelse af bedst tilgængelige teknik herunder renere teknologi, f.eks. mindre forurenende anlæg, processer og råvarer.

BAT fastlægges ud fra en overordnet vurdering af, hvad der er teknisk og økonomisk muligt for de forskellige husdyrbrancher. Det er altså ikke den enkelte landmands økonomi, som ligger til grund for kommunens vurdering.

Vurderingen af BAT i §16a miljøgodkendelser skal ske i forhold til følgende områder:

Staldindretning

Management

Foder

Forbrug af vand og energi

Opbevaring og udbringning af husdyrgødning

Anvendelse af bedste teknik til reduktion af ammoniakemissionen

I godkendelser og tilladelser til husdyrbrug med en samlet ammoniakemission på mere end 750 kg NH₃-N pr. år skal der fastsættes vilkår til opfyldelse af krav til den maksimale ammoniakemission ved anvendelse af den bedste tilgængelige teknik (BAT)

Miljøstyrelsen har udmeldt, at kommunerne ikke skal anvende BAT-konklusionerne, med de meget omfattende baggrundsdokumenter, ved fastlæggelse af bedste tilgængelige teknik. I stedet skal kommunerne anvende de regler i husdyrgodkendelsesbekendtgørelsen, der bliver fastsat med henblik på at implementere BAT-konklusionerne. Fra 1. august 2017 forventes der efter denne model at være fastsat en række generelle regler om BAT, der skal sikre denne implementering herunder bindende BAT-krav om ammoniakreduktion fastsat i husdyrgodkendelsesbekendtgørelsens bilag 3, regler om BAT i forhold til andet end ammoniak, generelle regler om miljøledelse mv.

Kravet til den maksimale emission af NH₃-N pr. år (BAT) omfatter hele husdyrbruget, men kravet til det enkelte staldafsnit afhænger af, om staldafsnittet betragtes som nyt eller eksisterende.

Miljøstyrelsen har udarbejdet emissionsgrænseværdier for ammoniak for de fleste typer af eksisterende stalde og nye stalde.

BAT-krav er i husdyrgodkendelsesbekendtgørelsen angivet som den maksimale ammoniakemission i kg NH₃-N pr. m² produktionsareal pr. år for de forskellige dyretyper og staldsystemer.

Ringkøbing-Skjern Kommune tager ved fastlæggelsen af BAT-niveauet for husdyrbruget udgangspunkt i disse emissionsgrænseværdier. Fastlæggelsen af BAT-niveauet sker i samarbejde med landmandens konsulent.

Emissionsgrænseværdi for ammoniak

BAT-krav opnåelig ved anvendelse af BAT for nye og eksisterende stalde:

BAT krav opnåelig ved anvendelse af BAT for nye og eksisterende stalde ? i				
Staldnavn	Navn på dyretype og staldsystem eller flexgruppe	Forudsætning for BAT-beregning	BAT krav ved ny stald (kg NH ₃ -N / (m ² · år))	BAT krav ved eksisterende stald (kg NH ₃ -N / (m ² · år)) ^c
Dybstrølesstald	Alle kvæg; Dybstrøelse ^a	Eksisterende staldafsnit	0,88	0,88
Ny dybstrølesstald	Alle kvæg; Dybstrøelse ^a	Eksisterende staldafsnit	0,88	0,88
Kostald	Alle kvæg; Fast drænet gulv med skraber og ajleafløb ^a	Eksisterende staldafsnit, BAT-krav fastsat i tidligere afgørelse	0,67	0,67
Kostald	Alle kvæg; Dybstrøelse ^a	Nyt (inkl. renoveret) staldafsnit	0,88	0,88
Kalvehytter	Kalve, (under 6 mdr.). Dybstrøelse	Eksisterende staldafsnit	0,88	0,88
Ny stald	Alle kvæg; Fast drænet gulv med skraber og ajleafløb ^a	Nyt (inkl. renoveret) staldafsnit	0,67	0,67

^a BAT-kravet for flexgruppen fastsættes ud fra det dyretype og staldsystem med det højeste relative reduktionskrav og det dyretype og staldsystem med den højeste ammoniakemissionsfaktor.

^c BAT krav ved eksisterende stald er tabelværdien for staldtypen. BAT kravet kan være lavere i den aktuelle situation, hvis der fastsættes vilkår til eksisterende stald i en tidligere godkendelse.



I ansøgningssystemet er der beregnet ammoniaktabet pr. produktion, som er opnåelig ved anvendelse af BAT på husdyrbruget.

Ammoniaktab pr. produktion opnåelig ved anvendelse af BAT ? i						
Produktion	BAT krav Areal (kg NH ₃ -N / (m ² · år))	Korrektionsfaktor for udegående	Vejl. sum (kg NH ₃ -N / år)	Ansøgers forslag (kg NH ₃ -N / år)	Ansøgers begrundelse	Kommunens krav (kg NH ₃ -N / år)
Rediger (#8537) Flexgruppe: Alle kvæg; Dybstrøelse	1561 0,88	1	1374			
Rediger (#8547) Flexgruppe: Alle kvæg; Dybstrøelse	282 0,88	1	248			
Rediger (#8549) Flexgruppe: Alle kvæg; Fast drænet gulv med skraber og ajleafløb	2756 0,67	1	1847			
Rediger (#8551) Flexgruppe: Alle kvæg; Dybstrøelse	78 0,88	1	69			
Rediger (#110643) Kalve, (under 6 mdr.). Dybstrøelse	180 0,88	1	158			
Rediger (#106161) Flexgruppe: Alle kvæg; Fast drænet gulv med skraber og ajleafløb	2680 0,67	1	1796			

Den vejledende BAT-emissionsgrænseværdi er beregnet til 5491 kg NH₃/år for staldene. Emissionsværdien for opbevaringslagrene er 1015 kg NH₃/år.

Det samlede BAT-krav for bedriften er derfor 6506 kg NH₃/år.

Ammoniakemissionen ved det ansøgte projekt er ifølge ansøgningen 6506 kg NH₃/år. Den beregnede BAT-emissionsgrænseværdi er således overholdt.

Samlet BAT beregning  			
	Stalde	Lagre	Total
Samlet BAT krav (kg NH ₃ -N /år)	5491	1015	6506
Faktisk emission (kg NH ₃ -N /år)	5491	1015	6506
Forskel (kg NH ₃ -N /år)	-	-	0
Vejledende BAT Overholdt?	-	-	Ja

Staldindretning

Gulvsystemerne på ejendommens produktionsarealer er henholdsvis dybstrøelse og fast drænet gulv, og disse staldsystemer overholder gældende BAT-krav for ammoniakemission for både nye og eksisterende staldafsnit.

Ringkøbing-Skjern Kommune vurderer, at det ansøgte projekt anvender staldteknikker, som er beskrevet i Miljøstyrelsens teknologiblade og som er BAT for husdyrbruget.

Management

Ansøgers redegørelse:

- I bedriftens driftsregnskab registreres forbrug af vand, energi, indkøbt foder og handelsgødning.
- Rengøring i og omkring siloer og bygninger foretages jævnligt med henblik på at minimere risikoen for lugt og for at der ikke skal opstå uhygiejniske forhold.
- I forbindelse med indretningen af produktionsanlægget er der fokus på, at indretningen tager hensyn til en rationel drift, af hensyn til ressource forbruget i driften og af hensyn til de daglige arbejdsgange.
- Sigtet med anlægget er, at der ud fra et proportionalitetssynspunkt er fokus på hvilke staldsystemer, der er bedst anvendelig i relation til miljø, arbejdsforbrug og dyrevelfærd for at fremtidssikre virksomheden.
- Driften af mælkeproduktionen efterlever Kvalitetsprogrammet Arlagården. Hovedpunkterne i Kvalitetsprogrammet er: Mælkens sammensætning, Fødevarersikkerhed, Dyrevelfærd og Miljøhensyn. Miljøhensyn indebærer blandt andet affaldshåndtering, opbevaring af døde dyr, opbevaring og anvendelse af kemikalier, samt den generelle orden på bedriften. Kvalitetsprogrammet kontrolleres hvert 3. år. Hele programmet kan ses på arlafoods hjemmeside.
- Hjælpestoffer som gødning, plantebeskyttelsesmidler, medicin og energi bruges under hensyntagen til miljø og sundhed.
- Brugen af næringsstoffer optimeres på ejendomsniveau under hensyntagen til afgrødernes behov og det økonomiske afkast.
- Der sikres en høj udnyttelse af næringsstoffer ved udarbejdelse af mark- og gødningsplaner. Herved sikres, at tildeling af kunst- og husdyrgødning sker ud fra afgrødernes behov og næringsstofnorm på den enkelte mark, således der sker mindst muligt tab til det omgivende miljø. Endvidere laves der en årlig opgørelse i form af gødningsregnskaber over at forbruget gødning ikke er større end normerne foreskriver.

Ud fra ovennævnte egenkontroller, som indgår i den daglige drift, vurderes det at husdyrbruget lever op til BAT for management.

Foder

Ansøgers redegørelse:

- Ensilage opbevares delvis i plansiloer med opsamling af vand, hvorved risikoen for forurening af det omkringliggende miljø mindskes. Endvidere reduceres foderspild og foderet holdes renere til fordel for dyrenes velfærd.
- Foderproduktion og indkøb af foder sker på grundlag af foderplanlægning.
- Der tages analyser af grovfoder, og foderplanen afpasses grovfoderets sammensætning og kvalitet.

Ringkøbing-Skjern Kommune vurderer, at det ansøgte overholder niveauet for BAT m.h.t. foder.

Forbrug af energi og vand

Ansøger har oplyst følgende anslåede årlige forbrug af vand og energi.

	Før udvidelsen (2017) (mængde/år)	Ansøgt (mængde/år)
Elforbrug (kWh)	220.000	250.000
Vandforbrug (m ³ , stalde)	18.000	22.000
Olieforbrug (l)	40.000	44.000

Ansøgers redegørelse:

- Elforbruget registreres månedsvis. Dette giver fokus på forbruget, og muligheder for at reducere dette.
- Med etablering af det ansøgte anlæg opnås en rationel drift, hvor flere dyr kan fodres og malkes ad gangen, hvilket medfører mindre energiforbrug pr. ko.
- Mælkekøleanlægget kontrolleres en gang om året af et autoriseret kølefirma, hvorved eventuelle finindstillinger foretages, dette kan give store energibesparelser.
- Logistikken i forbindelse med afhentning af foder til blandedanlæg, er indrettet så afstanden giver færrest muligt driftstimer, hvilket minimerer energiforbruget.

Det er Ringkøbing-Skjern Kommune vurdering, at det ansøgte overholder niveauet for BAT m.h.t. energi og vand for den type bedrift.

Opbevaring og behandling af husdyrgødning

Ansøgers redegørelse:

- Fast møg opbevares på møddingsplads med opsamling af vand til gylletanken. Dette minimerer udvaskningen af nitrat.
- Fast husdyrgødning og dybstrøelse uden daglig tilførsel overdækkes med kompostdug, presenning eller plastik, hvilket reducerer ammoniak emissionen.
- Flydende husdyrgødning opbevares i tætte gylletanke.
- Der etableres flydelag på gylletankene for at minimere ammoniakemission, flydelaget kontrolleres månedligt og der føres logbog over kontrollen, så der er fokus på at flydelaget lever op til kravene.

- Årligt efterses tæthed af overjordisk del og kabler på gyllebeholdere for intakt beskyttelse og eventuelle brud. Ved skader kontaktes leverandøren.
- Gyllen omrøres kun forud for udkørsel af gylle.
- Der er konstant flydelag på gyllen, og efter omrøring/udkørsel kontrolleres det, at der er etableret flydelag senest efter 14 dage, forudsat der er gylle i tanken.
- Tanken er tilmeldt de lovpligtige eftersyn, hvilket betyder, at tanken hvert 10. år bliver kontrolleret af autoriseret kontrollant for, om tanken opfylder krav til holdbarhed, tæthed og styrke.

Ud fra ovennævnte procedurer og tekniske løsninger, som er medvirkende til at minimere ammoniakemission og risikoen for forurening af jord og grundvand. Det vurderes, at det ansøgte overholder niveauet for BAT med henhold til opbevaring af husdyrgødning.

Det er Ringkøbing-Skjern Kommune vurdering, at det ansøgte overholder niveauet for BAT m.h.t. Opbevaring af husdyrgødning.

Alternativer og fravalg BAT

Husdyrbrugets eksisterende stalde opfylder kravene til BAT for nye stalde. Der er derfor ikke relevante alternativer. Emissionen fra Husdyrbrugets gylletanke kunne reduceres via overdækning. Idet kvæggylle hurtigt danner tæt flydelagt og der er fokus på at det opretholdes vil en overdækning ikke have en væsentlig effekt som vil stå mål med udgiften til etableringen af overdækninger.

Kommunen vurderer, at ansøgningen lever op til BAT-kravene for denne type af husdyrproduktion. Det er derfor ikke påkrævet at anvende yderligere teknikker.

Alternative løsninger

Der har i processen omkring ansøgningen om miljøgodkendelse været overvejet at udvide den eksisterende stald i stedet for opførelse af ny stald. Ud fra en samlet vurdering af bedriften er det valgt at bygge en ny stald.

I forhold til det omgivende landskab, naboer og andre interessenter i området, giver den valgte placering, det bedste samlede helhedsindtryk af husdyrbruget efter udvidelsen.

0-alternativ

Det er Ringkøbing-Skjern Kommunes vurdering, at den øgede miljøpåvirkning, som følge af ansøgte projekt, ikke vil påvirke omgivelserne væsentligt (se den øvrige del af miljøvurderingen).

Det er endvidere, Ringkøbing-Skjern Kommunes vurdering, at de socioøkonomiske konsekvenser af 0-alternativet (fastholdelse af konstant produktionsniveau), vil være en begyndende afvikling af produktionen.

Samfundsmæssigt vil 0-alternativet, derfor kunne betyde færre arbejdspladser, dels på slagterierne, men også i virksomheder, såsom vognmænd, foderstoffer m.fl..

Det kan, som følge af 0-alternativ, forventes at samfundets indkomstdannelse mindskes.

Egenkontrol

Der er stillet vilkår om, at husdyrbruget for egen regning skal eftervise, at de stillede støj- og vibrationskrav er overholdt, såfremt tilsynsmyndigheden skønner, at eventuelle klager vedrørende støj og rystelser fra husdyrbruget, er velbegrundede.

Der er tilsvarende stillet vilkår om, at tilsynsmyndigheden kan kræve, at husdyrbruget foretager undersøgelse af lugtkilder, hvis det skønnes, at eventuelle klager over lugt fra anlægget, er velbegrundede.

Konklusion

Idet de lovpligtige afstandskrav og beskyttelsesniveauer er overholdt, vurderer Ringkøbing-Skjern Kommune at:

- en ændring af den tilladte produktion i eksisterende bygninger fra antal dyr til et godkendt produktionsareal med kvæg.
- opførelse af ny stald på 28,6 x 113,5 med produktionsareal på 2680 m² i tilknytning til eksisterende bygninger.
- opførelse af 2 gyllebeholdere i tilknytning til eksisterende byggeri på henholdsvis 1000 m³ og 3000 m³. Begge med 4 meter elementer og henholdsvis 18 og 30 meter i diameter
- etablering af møddingsplads på 404 m² i tilknytning til eksisterende bebyggelse.

kan tillades, idet udvidelsen og det samlede husdyrbrug ikke vil medføre en væsentlig genepåvirkning af naboer, Kategori 1-, 2- og 3-Natur samt landskabelige værdier og kulturmiljøer.

Derudover er det vurderet, at udvidelsen og det samlede husdyrbrug ikke vil medføre en væsentlig påvirkning af § 3-områder, eller andre naturområder som er beskyttet mod tilstandsændring, fredet, udpeget som internationalt naturbeskyttelsesområde, eller særlig sårbar overfor næringsstofpåvirkning.

Endvidere er det vurderet, at det ansøgte projekt og det samlede husdyrbrug ikke vil have væsentlig virkning på de bestande af vilde planter, dyr (herunder Bilag IV-arter), eller deres levesteder, som de ovennævnte områder er udpeget på baggrund af.

Der anvendes den bedst tilgængelige teknik, til at forebygge og begrænse eventuel forurening.

Bilag 1: Bygningsoversigt

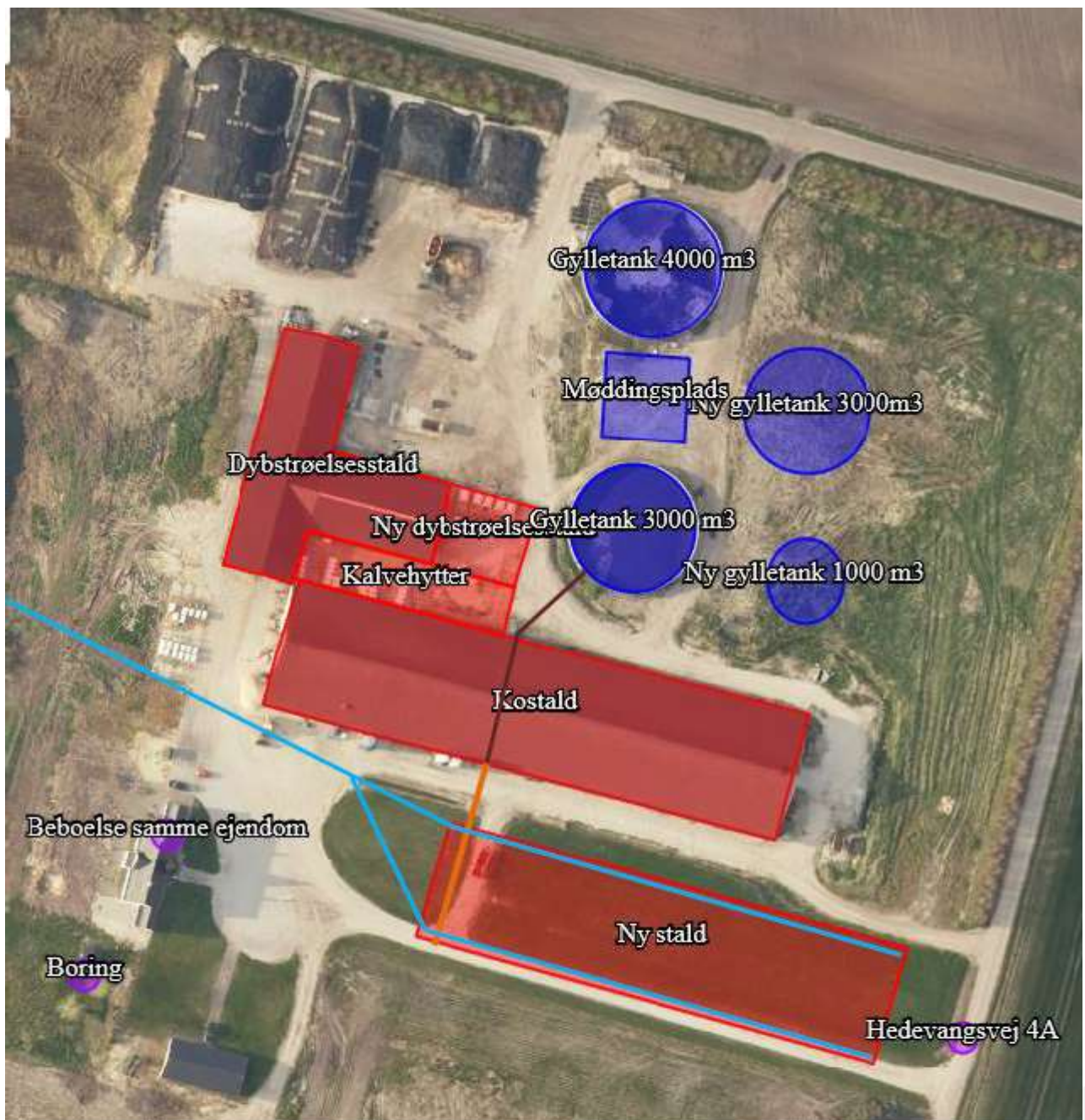


Figur 1. Oversigt over husdyrbrugets bygninger, tilkørselsforhold, placering af affald, døde dyr og lys på staldbygning-

Bilag 2: Afløbsplan eksisterende bebyggelse



Bilag 3: Afløbsplan ny bebyggelse



Bilag 4: Adresser inden for konsekvensradius

Der er foretaget nabohøring inden for konsekvensradius på 669 meter fra lugtcentrum af anlægget. På nedenstående kort er konsekvensradius indtegnat.



Bilag 5: Natur

