

MILJØGODKENDELSE
af
kvægbruget på
Lundtangvej 81
6855 Outrup

I henhold til § 12 i Lovbekendtgørelse nr. 442 af 13. maj 2016
om miljøgodkendelse mv. af husdyrbrug

Godkendt 23. november 2016



Udarbejdet af:

Sagsbehandler: Stine Bundgaard Pedersen
Direkte tlf. 79947115
E-mail: stla@varde.dk

VARDE KOMMUNE
Erhvervscenteret - Landbrug
Teknik og Miljø
Bytoften 2
6800 Varde

www.vardekommune.dk
vardekommune@varde.dk

Doknr. 175420/16

Sagsnr. 15/15096

Indholdsfortegnelse:

1	INDLEDNING	5
2	BAGGRUND FOR MILJØGODKENDELSE	6
2.1	DATABLAD	6
2.2	BAGGRUND OG HISTORIK	6
3	GODKENDELSE	7
3.1	BESKRIVELSE AF PROJEKTET	7
3.2	REVURDERING	7
3.3	SUPPLERENDE OPLYSNINGER	7
3.4	FORUDSÆTNINGER	7
4	VILKÅR FOR MILJØGODKENDELSEN	8
4.1	ÅRSPRODUKTION	8
4.2	DRIFT OG INDRETNING	8
4.3	LANDSKABSINTERESSER	8
4.4	ÆNDRINGER PÅ HUSDYRBRUGET	8
4.5	AMMONIAKREDUCERENDE TILTAG	8
4.6	OPBEVARING OG HÅNDTERING AF HUSDYRGØDNING	9
4.7	OPBEVARING OG HÅNDTERING AF ENSILAGE OG ENSILAGESAFT	9
4.8	LUGT	9
4.9	STØJ	10
4.10	STØV	11
4.11	TRANSPORT	11
4.12	SKADEDYR	11
4.13	SPILDEVAND OG OVERFLADEVAND	11
4.14	OPLAG AF OLIE, PESTICIDER OG ØVRIGE KEMIKALIER	11
4.15	AFFALD	11
4.16	LYS	12
4.17	UDBRINGNINGSAREALER	12
4.18	EGENKONTROL	12
4.19	BEDSTE TILGÆNGELIGE TEKNIK	12
4.20	UHELD OG RISICI	12
4.21	OPHØR	12
5	KLAGEVEJLEDNING	14
6	OFFENTLIGGØRELSE	15
7	MILJØTEKNISK BESKRIVELSE OG VURDERING	16
7.1	BELIGGENHED	16
7.2	AFSTANDSKRAV	17
7.3	LANDSKAB OG KULTURMILJØ	18
7.4	DYREHOLDETS STØRRELSE FØR OG EFTER UDVIDELSEN	20
7.5	INDRETNING	20
7.6	FORBRUG AF VAND OG ENERGI	22
7.7	AFFALD	23
7.8	OPLAG AF DIESEL- OG FYRINGSOLIE	23
7.9	HUSDYRGØDNING - PRODUKTION, OPBEVARING OG UDBRINGNING	24
7.10	ENSILAGE- OG FODEROPBEVARING	26
7.11	LUGT	26
7.12	STØJ	27
7.13	STØV	28
7.14	SKADEDYR	28
7.15	DØDE DYR	28
7.16	LYS	29
7.17	TRANSPORT	29

7.18	SPILDEVAND	31
7.19	DRIFTSFORSTYRRELSER ELLER UHELD	32
7.20	BESKYTTEDE NATUROMRÅDER OMKRING EJENDOMMEN - AMMONIAK	33
7.21	AREALER OG HARMONI	39
7.22	KG N OG P TILFØRT UDBRINGNINGSAREALERNE.....	40
7.23	PÅVIRKNING AF "BILAG IV ARTER"	40
7.24	VURDERING AF 3. MANDSAREALER	41
7.25	BAT - AMMONIAK.....	42
7.26	BAT - FOSFOR	43
7.27	BAT – FODRINGSSTRATEGI.....	43
7.28	BAT - MANAGEMENT	44
7.29	BAT - FORBRUG AF VAND OG ENERGI	45
7.30	BAT – OPBEVARING AF HUSDYRGØDNING	45
7.31	SAMLET BAT-VURDERING	46
8	EGENKONTROL.....	47
9	FORANSTALTNINGER VED OPHØR AF PRODUKTION	47
10	ALTERNATIVE MULIGHEDER.....	47
11	NABO- / PARTSHØRING	47
12	SAMLET VURDERING	48
	BILAG I – BEREDSKABSPLAN.....	49

I Indledning

Denne miljøgodkendelse fastlægger de vilkår, der skal gælde for en udvidelse af kvægholdet på Lundtangvej 81, 6855 Outrup i Varde Kommune. Vilkårene sikrer, at udvidelse og drift af husdyrbruget kan ske uden at påvirke miljøet væsentligt.

Miljøet skal i denne sammenhæng forstås som omgivelserne i bred forstand, herunder befolkning, flora og fauna, vandmiljø, landskab og kulturhistorie samt ressourceforbrug.

I forbindelse med udarbejdelse af miljøgodkendelse, har Varde Kommune udarbejdet en miljøteknisk beskrivelse og vurdering af det ansøgte projekt. Denne danner baggrund for afgørelsen om miljøgodkendelse, herunder de stillede vilkår, se afsnit 4.

Ansøgningen om miljøgodkendelse har været offentliggjort på Varde Kommunes hjemmeside fra den 7. april til den 21. april 2016. (Idéfasen). Offentligheden har hermed haft mulighed for at komme med forslag og bemærkninger til projektet, samt anmode om at få tilsendt udkast til afgørelse, når denne foreligger.

Varde Kommune har ikke modtaget henvendelser angående udvidelsen i idéfasen efter offentlig annoncering.

Udkast til miljøgodkendelsen er sendt i parts/nabohøring i 6 uger, hvor der er mulighed for at komme med synspunkter, kommentarer eller indsigelser til projektet.

Udkast til miljøgodkendelse skal give offentligheden og beslutningstagerne et fælles grundlag for at debattere projektet, inden der tages endelig stilling til, om det skal kunne realiseres.

Når høringsperioden er slut vil alle indkomne bidrag blive vurderet af Varde Kommune, inden der tages stilling til om der kan meddeles miljøgodkendelse.

Copyright på kort: Grundkort – Varde kommune, Matrikelkort – GST, Luftfoto – Cowi.

2 Baggrund for miljøgodkendelse

2.1 Datablad

Ejer / Ansøger:	REFGAARD ApS, Debelvej 115, 6855 Outrup, tlf.nr.: 75251534, mobil: 21744113, wiltink@bbsyd.dk
Kontaktperson:	Erik H.W.F. Wiltink, tlf.nr.: 75251534, mobil: 21744113, wiltink@bbsyd.dk
Husdyrbrugets navn og adresse:	REFGAARD ApS, Lundtangvej 81, 6855 Outrup
Ejerlav og matrikel nr.:	Snittrup, Lunde matrikel nr. 22, Allerslev By, Outrup matrikel nr. 11k og 13a og Outrup By, Outrup matrikel nr. 16
Virksomhedens art:	Kvægbrug
Ejendomsnummer:	5730096288
CHR-nummer:	45624
CVR-nummer:	34587434
Konsulent:	Vestjysk Landboforening, Rikke Ilsøe Mogensen, 96814223, rim@vjl.dk
Tilsynsmyndighed:	Varde Kommune
Ekstern Rådgiver:	Mette Ibsen-From, Sagro
Ansøgning / ansøgninger	Skema nr. 82368, version 3, indsendt den 23. november 2016
Udkast i nabohøring:	6. oktober 2016.
Godkendelsesdato:	23. november 2016

2.2 Baggrund og historik

Husdyrbruget er i nudrift tilladt i en VVM-screening fra den 25. juli 2006.

Refgaard ApS har søgt om miljøgodkendelse på baggrund af et ønske om at udvide og lovliggøre kvægproduktionen på Lundtangvej 81, 6855 Outrup,

Ansøgningen er modtaget af Varde Kommune den 16. december 2015.

I forbindelse med sagsbehandlingen er der indhentet supplerende oplysninger.

3 Godkendelse

Varde Kommune har afgjort, at husdyrbruget på Lundtangvej 81, 6855 Outtrup kan udvides som ansøgt. Der er nærmere redegjort for de vurderinger der ligger til grund for afgørelsen i den miljøtekniske beskrivelse og vurdering.

Miljøgodkendelsen meddeles efter § 12 i ”Lovbekendtgørelse nr. 442 af 13. maj 2016 om miljøgodkendelse m.v. af husdyrbrug”, herefter benævnt husdyrloven, på en række nærmere angivne vilkår i afsnit 4.

Husdyrbruget skal til enhver tid leve op til gældende regler i love og bekendtgørelser – også selvom disse regler eventuelt måtte være skærpede i forhold til denne miljøgodkendelse.

Det skal i øvrigt bemærkes, at tilladelser og godkendelser der vedrører anden lovgivning, for eksempel byggetilladelse, skal indhentes særskilt.

Henvendelse om miljøgodkendelsen kan ske til Varde Kommune, Erhvervscenteret - Landbrug.

Eventuelle udvidelser og ændringer af husdyrbrugets anlæg, som ikke fremgår af denne godkendelse, skal meddeles til – og godkendes af Varde Kommune inden disse gennemføres.

3.1 Beskrivelse af projektet

Dyreholdet udvides fra 159 årskøer (tung race), 143 årsopdræt af tung race og 70 tyrekalve, 40-60 kg, i alt 279,54 DE til 250 malkekøer, 90 småkalve (0-3 mdr.), 30 kvier (23-24 mdr.) og 30 tyrekalve (40-100 kg). Køernes ydelse er sat til 13.000 kg mælk/år. I alt 448,45 DE. En del af besætningsudvidelsen er foretaget og lovliggøres i forbindelse med denne miljøgodkendelse.

Udvidelsen sker i eksisterende stalde. Derudover søges der om at få lovliggjort overdækket kalveplads på ca. 350 m² og en etableret udvidelse af plansiloarealet.

3.2 Revurdering

Miljøgodkendelsen skal, jævnfør § 17 i ”Bekendtgørelse om tilladelse og godkendelse mv. af husdyrbrug” (herefter benævnt Husdyrgodkendelsesbekendtgørelsen) regelmæssigt og mindst hvert 10. år tages op til revurdering. Den første regelmæssige vurdering skal dog foretages senest, når der er forløbet 8 år. Det er planlagt, at foretage den første revurdering i 2024.

3.3 Supplerende oplysninger

I forbindelse med sagsbehandlingen har Varde Kommune orienteret og indhentet oplysninger fra følgende:

- Idéfasen ved offentlig annoncering
- Intern høring i Varde Kommune
- Nabo høring ved berørte naboer

3.4 Forudsætninger

Varde Kommune forudsætter, at projektet gennemføres og drives som beskrevet i ansøgningen.

Miljøgodkendelsen meddeles på vilkår, der sikrer at kravene i § 27 og § 29 i husdyrloven opfyldes. Der stilles derfor følgende vilkår til husdyrbrugets anlæg og arealer:

4 Vilkår for miljøgodkendelsen

4.1 Årsproduktion

- a. Husdyrbruget må maksimalt have et dyrehold bestående af 250 køer, tung race, 90 småkalve (0-3 mdr.), 30 kvier (23-24 mdr.) og 120 tyrekalve (40-100 kg), hvilket svarer til 448,45 dyreenheder (DE). Årsproduktionen / dyreholdet opgøres på basis af planåret (1. august til 31. juli).

4.2 Drift og indretning

- a. Husdyrbrugets drift og indretning skal være i overensstemmelse med de oplysninger der fremgår af den miljøtekniske beskrivelse, med mindre andet fremgår af miljøgodkendelsens vilkår.
- b. Miljøgodkendelsen bortfalder, såfremt den ikke er udnyttet inden 2 år fra godkendelsesdatoen. Med udnyttet menes at bygge og anlægsarbejde er iværksat.
- c. Ensilageplansiloer skal som minimumskrav være opført i henhold til landbrugets byggeblade.
- d. Plansiloen (område indtegnet med pink på figur 6) skal straks indrettes med minimum 2 meter brede randbelægninger langs alle fire åbne sider af plansiloen. Randbelægningerne skal alle steder have minimum 3 procent fald mod afløb.
- e. Der skal etableres minimum tre afløb i tilknytning til randbelægningen ved plansiloen (område indtegnet med pink på figur 6), således at vand enten opsamles til gyllesystem eller til udsprinkling. Afløbene skal etableres i den østlige ende af plansiloen, se figur 6.

4.3 Landskabsinteresser

- a. Placering, udformning, arkitektur og materialevalg af nybyggeri skal følge beskrivelsen i den miljøtekniske redegørelse.
- b. Bygningerne skal være opført i afdæmpede farver og i ikke-reflekterende materialer.

4.4 Ændringer på husdyrbruget

- a. Drifts-, indretnings- eller bygningsmæssige ændringer, der er relevante i forhold til miljøgodkendelsen, skal anmeldes til Varde Kommune inden gennemførelsen. Varde Kommune vurderer derefter om de aktuelle planer for ændring/udvidelse kan ske indenfor rammerne af denne miljøgodkendelse.
- b. De vilkår der vedrører driften, skal være kendt af de ansatte/andre der er beskæftiget med den pågældende del af driften. Et eksemplar af miljøgodkendelsen skal til enhver tid være tilgængeligt for de personer, der har ansvaret for husdyrbrugets daglige drift.

4.5 Ammoniakreducerende tiltag

- a. I bygning I (se figur 3) skal der i gangarealet installeres skraber på spalterne.

- b. Der skal hver dag foretages skrabninger hver fjerde time.
- c. Tværgange, som ikke skrubes automatisk, skal hver dag rengøres manuelt mindst 2-3 gange.
- d. Skraberens skal være forsynet med timer.
- e. Skraberens skal vedligeholdes i overensstemmelse med producentens vejledning. Vejledningen skal opbevares på husdyrbruget.
- f. Enhver form for driftsstop skal noteres i logbog med angivelse af årsag og varighed.
- g. Tilsynsmyndigheden skal underrettes ved driftsstop, der har en varighed af mere end en uge.
- h. Logbog, servicefaktura, registrering fra datalogger eller lignende, der dokumenterer, at skrabeanlægget er i drift og vedligeholdes, skal opbevares på husdyrbruget i mindst fem år og forevises på tilsynsmyndighedens forlangende.

4.6 Opbevaring og håndtering af husdyrgødning

- a. Gyllebeholderne skal jævnlige, og mindst én gang årlige, visuelt kontrolleres for skader og brud, herunder kabelbrud. Eventuelle brud eller skader skal straks udbedres.
- b. Udbringning af husdyrgødning skal ske i overensstemmelse med god landmandspraksis, således at lugtgener søges begrænset mest muligt.
- c. Påfyldning af gylle til gyllevogn og lignende skal altid ske under opsyn.
- d. I forbindelse med påfyldning af gylle fra gyllebeholdere må der ikke spildes gylle, således at der er fare for forurening af grund- eller overfladevand - herunder vandløb eller søer.
- e. Sand, som har været brugt som strøelse i senge, kælvnings- og sygebokse m.m. skal efter endt brug behandles og opbevares som fast husdyrgødning på møddingsplads og skal overdækkes med vandtæt materiale. Alternativt kan sandet opbevares i en lukket og tæt container, der er placeret på et befæstet areal.

4.7 Opbevaring og håndtering af ensilage og ensilagesaft

- a. I tilfælde af fremtidig udsprinkling skal anlægget til udsprinkling som minimum etableres efter retningslinjerne i landbrugets byggeblad om udsprinkling af ensilagesaft og restvand.
- b. I tilfælde af fremtidig udsprinkling skal vand fra kalveplads og møddingsplads adskilles fra vandet fra plansiloen, således at vand fra kalveplads og møddingsplads ikke udsprinkles.

4.8 Lugt

- a. Hele ejendommen og dens omgivelser skal renholdes således, at lugtgener begrænses mest muligt.
- b. Såfremt tilsynsmyndigheden skønner, at lugtgener i omgivelserne vurderes at være væsentligt større end der kan forventes ifølge grundlaget for miljøvurderingen, skal

husdyrbruget lade foretage undersøgelse af muligheder for begrænsning af lugtkilder og/eller behandling af afkastluften. Undersøgelsens omfang vil blive fastsat af tilsynsmyndigheden på baggrund af en konkret vurdering af sagen. Lugtundersøgelser kan maksimalt kræves én gang pr. år. Virksomheden afholder selv omkostningerne til dokumentation, undersøgelser og målinger.

4.9 Støj

- a. Husdyrbrugets bidrag til støjbelastningen må, ved udendørs opholdsarealer ved boliger beliggende i landzone uden for eget skel, ikke overskride de anførte værdier 1,5 meter over terræn i frit felt:

Tidspunkt	Støjgrænser	Reference tidsrum
Dag		
Mandag - fredag kl. 07 - 18	55 dB(A)	8 timer
Lørdag kl. 07 - 14	55 dB(A)	7 timer
Lørdag kl. 14 - 18	45 dB(A)	4 timer
Søn- og helligdag kl. 07 - 18	45 dB(A)	8 timer
Aften		
Alle dage kl. 18 - 22	45 dB(A)	1 time
Nat		
Alle dage kl. 22 - 07	40 dB(A)	½ time

Støjgrænser

- b. Støjens maksimalværdi må om natten ikke overstige ovenstående grænseværdier med mere end 15 dB(A) ved alle beboelser.
- c. Ved dokumentation for overholdelse af støjvilkår skal der ses bort fra kortvarig sæsonafhængig kørsel udenfor ejendommen f.eks. pløjning og høst.
- d. Hvis tilsynsmyndigheden vurderer det nødvendigt, skal husdyrbruget dokumentere, at støjvilkåret er overholdt. Dokumentationen skal belyse støjbelastningen med husdyrbruget i fuld repræsentativ drift. Dette kan dog højst kræves en gang årligt, såfremt ovennævnte støjgrænser overholdes.

Dokumentationen skal ske i form af resultat af en støjmåling udført efter retningslinjerne i Miljøstyrelsens vejledning nr. 5 og 6/1984, eller efter en beregning udført efter den nordiske beregningsmetode for ekstern støj fra virksomheder jf. Miljøstyrelsens vejledning nr. 5/1993. Ved ændringer skal den nyeste vejledning anvendes.

Er dokumentationen udført som beregning, skal den indeholde de oplysninger om beregningsforudsætningerne, som er nødvendige for vurdering af rigtigheden af beregningsresultaterne. Er dokumentationen udført som måling, skal driftsforholdene under målingen beskrives. Som udgangspunkt accepteres en ubestemthed på de målte eller beregnede støjbelastninger på max. +/- 3 dB(A).

- e. Målingerne eller beregningerne skal udføres af en person eller et laboratorium, som er akkrediteret af DANAK eller godkendt af Miljøstyrelsen til "Måling – ekstern støj".

- f. Resultaterne skal sendes til tilsynsmyndigheden senest 1 måned efter målingernes gennemførelse.

4.10 Støv

- a. Drift af anlægget må ikke medføre væsentlige støvgener uden for ejendommens eget areal.

4.11 Transport

- a. Transport til- og fra husdyrbruget skal fortrinsvis foregå i dagtimerne. Mælketransporter kan dog foregå døgnet rundt i henhold til mejeriets køreplaner. Det samme gælder afhentning af levende dyr. I forbindelse med kortvarige sæsonbetonede arbejder som f.eks. høst og gødningsudkørsel tillades kørsel udenfor dagtimerne.
- b. Ved transport af gylle på offentlige veje skal gyllevognens åbninger være forsynet med låg eller lignende, således at spild ikke kan finde sted. Skulle der alligevel ske spild af gylle, skal dette straks opsamles.

4.12 Skadedyr

- a. Der skal på ejendommen foretages effektiv fluebekæmpelse i overensstemmelse med de til enhver tid nyeste retningslinjer fra Aarhus Universitet, Institut for Agroøkologi.
- b. Opbevaring af foder skal ske på en sådan måde, at der ikke opstår risiko for tilhold af skadedyr.

4.13 Spildevand og overfladevand

- a. Spildevand fra rengøring af stalde og malkestald skal ledes til gyllesystemet og anvendes efter gældende regler.
- b. Overfladevand fra befæstede arealer, som kan være forurenet med næringsstoffer, skal opsamles og udbringes i henhold til gældende regler.
- c. Vand fra området markeret med grønt på figur 6 må ikke udsprinkles, så længe vand fra møddingsplads og kalveplads ledes til opsamlingsbeholderen.

4.14 Oplag af olie, pesticider og øvrige kemikalier

- a. Opbevaring af kemikalier, samt spildolie og kemikalieaffald, skal foregå i rum med fast bund og uden mulighed for forurening af jord, afløbssystem, grundvand og vandløb.
- b. Opbevaring af diesel / fyringsolie i overjordiske tanke skal ske i en typegodkendt beholder og på varig og stabil bund, og der må ikke være mulighed for afløb til jord, kloak, overfladevand eller grundvand.

4.15 Affald

- a. Animalsk affald og døde dyr skal fjernes fra ejendommen inden der opstår kadaverøse forandringer, der kan give anledning til lugtgener eller andre uhygiejniske forhold. Affaldet skal bortskaffes til autoriseret destruktionsanstalt.

- b. Erhvervsaffald skal kildesorteres, og skal håndteres og bortskaffes i overensstemmelse med Varde Kommunes til enhver tid gældende Regulativ for Erhvervsaffald.
- c. Klinisk risikoaffald er omfattet af Varde Kommune Regulativ for Erhvervsaffald. Medicinrester og tom medicinemballage (f.eks. flasker) skal leveres retur til dyrlæge, apotek eller anden godkendt modtager. Klinisk affald (sprøjter, kanyler og andre skarpe genstande) skal afhentes/ afleveres til godkendt modtager efter behov, dog mindst 1 gang årligt.
- d. Forbrændingseget affald og deponi affald skal håndteres og bortskaffes i overensstemmelse med Varde Kommunes til enhver tid gældende Regulativ for Erhvervsaffald.
- e. Genanvendeligt erhvervsaffald skal håndteres og bortskaffes efter den til enhver tid gældende Affaldsbekendtgørelse.

4.16 Lys

- a. Driften må ikke medføre væsentlige lysgener uden for ejendommens eget areal.

4.17 Udbringningsarealer

- a. Der må kun udbringes husdyrgødning på de arealer der fremgår af miljøgodkendelsen. Ændringer af udbringningsarealet skal anmeldes til Varde Kommune.
- b. Alt husdyrgødning skal afsættes til henholdsvis et biogasanlæg eller på aftalearealer ved 3. mand.

4.18 Egenkontrol

- a. Dokumentation skal opbevares samlet, i papirform eller elektronisk, og være lettilgængelige for tilsynsmyndigheden. Dokumentationen skal fremvises til tilsynsmyndigheden på forlangende og skal gemmes minimum 5 år.

4.19 Bedste tilgængelige teknik

- a. Anlæg der er særligt energiforbrugende, f.eks. køleanlæg til mælk skal kontrolleres og vedligeholdes således, at de altid kører energimæssigt optimalt.

4.20 Uheld og risici

- a. Alle uheld og driftsforstyrrelser, herunder evt. spild på udendørs arealer, der kan medføre forurening, skal straks meddeles alarmcentralen (tlf.: 112) og efterfølgende Erhvervscenteret, Varde Kommune (tlf.: 7994 6800).

4.21 Ophør

- a. Ophører udnyttelse af miljøgodkendelsen helt eller delvist i tre på hinanden følgende år bortfalder den del der ikke har været udnyttet de seneste tre år.
- b. Ved ophør af driften, skal tilsynsmyndigheden orienteres.

- c. Ved ophør af driften, skal der træffes de nødvendige foranstaltninger for at undgå forureningsfare. Alle opbevaringsanlæg skal tømmes og rengøres, og ejendommen skal fremstå i miljømæssig god stand.

5 Klagevejledning

Miljøgodkendelsen kan påklages til Natur- og Miljøklagenævnet i henhold til § 76 i Husdyrloven af de klageberettigede, der fremgår af lovens §§ 84-87.

Hvis du ønsker at klage over miljøgodkendelsen skal du gøre det elektronisk og direkte til Natur- og Miljøklagenævnet via Klageportalen. Du kan få adgang til Klageportalen via Natur og Miljøklagenævnets hjemmeside: www.nmkn.dk.

Din klage skal være modtaget af Natur- og Miljøklagenævnet senest den 23. december 2016 kl. 23.59 (4 uger efter offentliggørelsen).

Det er en betingelse for behandling af din klage, at du indbetaler et gebyr til Natur- og Miljøklagenævnet.

Vejledning om hvordan du klager og om gebyrordningen kan du finde på Natur- og Miljøklagenævnets hjemmeside, www.nmkn.dk.

Samme sted fremgår det også, at der er visse særlige forhold, som kan begrunde en undtagelse fra kravet om at klage via Klageportalen.

Har du brug for yderligere oplysninger eller hjælp til Klageportalen, kan du kontakte nmkn@nmkn.dk eller tlf. 7254 1101.

Såfremt afgørelsen ønskes indbragt for domstolene, skal søgsmål være anlagt inden 6 måneder fra afgørelsens offentliggørelse samt være i overensstemmelse med § 26 i forvaltningsloven.

6 Offentliggørelse

Miljøgodkendelsen vil være offentliggjort på Varde Kommunes hjemmeside fra 23. november til 23. december 2016.

Se: www.dma.mst.dk (søg på adressen)

På Varde Kommunes vegne den 23. november 2016

Stine Bundgaard Pedersen

Jordbrugsteknolog

Kopi sendt til:

- Vestjysk Landboforening, Rikke I. Mogensen, e-mail: rim@vjl.dk
- Sundhedsstyrelsen, Embedslægeinstitutionen Syddanmark, Sorsigvej 35, 6760 Ribe, e-mail: sesyd@sst.dk
- Danmarks Fiskeriforening, Nordensvej 3, Taulov, 7000 Fredericia, e-mail: mail@dkfisk.dk
- Ferskvandsfiskeriforeningen for Danmark, v. Niels Barslund, Vormstrupvej 2, 7540 Haderup, e-mail: nb@ferskvandsfiskeriforeningen.dk
- Arbejderbevægelsens Erhvervsråd, Reventlowsgade 14,1, 1651 Kbh.V, e-mail: ae@ae.dk
- Forbrugerrådet, Fiolstræde 17, 1017 Kbh.K, e-mail: fbr@fbr.dk
- Det Økologiske Råd, Blegdamsvej 4B, 2200 Kbh.N, e-mail: husdyr@ecocouncil.dk
- Danmarks Sportsfiskerforbund, Skyttevej 4, 7182 Bredsten, e-mail: post@sportsfiskeren.dk
- Danmarks Naturfredningsforening, Masnedøgade 20, 2100 København Ø, e-mail: dnvarde-sager@dn.dk
- Dansk Ornitologisk Forening, Vesterbrogade 140, 1620 Kbh.V, e-mail: natur@dof.dk samt lokalforeningen for sydvestjylland e-mail: varde@dof.dk

7 Miljøteknisk beskrivelse og vurdering

Beliggenhed, landskab og kulturmiljø

7.1 Beliggenhed

Husdyrbruget ligger på adressen Lundtangvej 81, 6855 Outrup, 1,9 km nordøst for Outrup.

Nærmeste byzone og samlede bebyggelse er Outrup, og ligger 1,9 km sydvest for husdyrbruget, se figur 1.

Nærmeste nabo uden landbrugspligt, Lundtangvej 91 er beliggende ca. 306 fra anlægget, se figur 2.

De nærmeste øvrige nabobeboelser er Lundtangvej 80 og 70, der ligger ca. 306 og 375 m sydvest og nordvest for ejendommen, se figur 2.



Figur 1. Husdyrbruget i forhold til byzone og samlet bebyggelse.



Figur 2. Husdyrbruget i forhold nærmeste naboer.

Varde Kommune vurderer at beliggenheden er tilstrækkeligt beskrevet.

7.2 Afstandskrav

Afstandskravene i henhold til § 6 i Husdyrloven er overholdt, da husdyrbrugets anlæg ikke er beliggende:

- indenfor et eksisterende eller ifølge kommuneplanens rammedel fremtidigt byzone- eller sommerhusområde
- i et område i landzone, der i lokalplan er udlagt til boligformål, blandet bolig og erhvervsformål eller til offentlige formål med henblik på beboelse, institutioner, rekreative formål og lign.,
- i en afstand mindre end 50 m fra ovennævnte områder eller
- i en afstand mindre end 50 m fra en nabobeboelse.

Følgende afstandskravene i henhold til § 8 i husdyrloven er overholdt:

- ikke almene vandforsyningsanlæg (25 m)
- almene vandforsyningsanlæg (50 m)
- vandløb, dræn og søer (15 m)
- offentlig vej og privat fællesvej (15 m)
- levnedsmiddelvirkksomhed (25 m)
- beboelse på samme ejendom (15 m)
- naboskel (30 m)

Gyllebeholderne (bygning 6 og 7 på figur 3) overholder ikke afstandskravet til naboskel, da beholderne er beliggende i en afstand af ca. 24 m fra skellet. Da der er tale om eksisterende lovligt opført bygninger vurderer Varde Kommune ikke, at det er nødvendigt at dispensere fra afstandskravet i denne miljøgodkendelse.

7.3 Landskab og kulturmiljø

I forbindelse med sagsbehandlingen er husdyrbrugets beliggenhed i forhold til udpegningerne i Varde Kommunes Kommuneplan 2013 samt fredninger blevet gennemgået. Husdyrbrugets anlæg ligger **indenfor**

- Landzone
- Indenfor en 600 m bufferzone til vindmølleområde (Område D: Sydøst for Lunde)
- Landbrugslandskaber
- Naturområde
- Lavbundsarealer
- Særligt værdifuldt landbrugsområde
- Egnede område til store husdyrbrug

Af Kommuneplan 2013 for Varde Kommune fremgår det blandt andet, at

Tilladelse til om- eller nybyggeri i **det åbne land** (Landzone) kan ledsages af vilkår, som sikrer, at byggeriet udformes, så de landskabelige, naturmæssige og kulturhistoriske værdier ikke påvirkes utilsigtet.

I åbne **landbrugslandskaber** skal store tekniske anlæg, herunder store husdyrbrug med mere end 500 dyreenheder tilpasses landskabets karakter.

I **naturområder** kan der ikke forventes tilladelse, godkendelse eller dispensation til byggeri, anlæg og andre projekter, der ikke er forenelige med beskyttelsesinteresserne for naturområderne. Undtaget er bebyggelse, der er erhvervmæssigt nødvendigt for driften af en landbrugsejendom.

Lavbundsarealer, som er potentielt egnede som vådområder, skal friholdes for byggeri, anlæg mv., der kan forhindre, at det naturlige vandstands niveau kan genskabes, og her kan der ikke forventes tilladelse, godkendelse eller dispensation til projekter, der i væsentlig omfang tilsidesætter interesserne for mulig genskabelse. I øvrige lavbundsarealer skal nødvendigt byggeri, anlæg mv. så vidt muligt udformes og placeres, så det ikke hindres, at lavbundsarealet vil kunne genetableres som naturområde.

I **særligt værdifulde landbrugsområder** skal det sikres, at arealerne kan anvendes længst muligt til landbrugsmæssige formål før overgangen til anden anvendelse.

Områder til placering af store husdyrbrug skal friholdes for udvikling, der er i modstrid med etablering af store landbrugsbygninger og –anlæg.

Der er få **sten- og jorddiger** i området. Der er ikke nogen diger i umiddelbar nærhed af anlægget – det nærmeste dige ligger i et markskel ca. 132 m meter vest for bygningerne og berøres ikke af udvidelsen.

Alle bygninger er placeret udenfor å-beskyttelseslinje, sø-beskyttelseslinje, strand-beskyttelseslinje, skov-byggelinje og beskyttelseslinje for fredede fortidsminder.

Eksisterende plansilo udnyttes til kalveplads og er blevet overdækket. Dette lovliggøres i forbindelse med denne miljøgodkendelse. Den nye kalveplads er beliggende midt i bygningsmassen, afskærmet af kostald mod syd, delvist afskærmet af foderlade mod nord og af ældre bygninger mod vest. Mod øst ligger ensilageplads. Den etablerede overdækning er kun ca. 40 cm højere end væggene i plansiloen.

Et befæstet areal er i løbet af de seneste 10 år løbende taget i brug som ensilageplads og omkring 2010 er der etableret en silovæg til adskillelse af pladsen. Pladsen lovliggøres som ensilageplads i denne miljøgodkendelse. Pladsen er beliggende i tilknytning til det eksisterende byggeri og ændre ikke væsentligt på indkigget til husdyrbruget fra hverken vej eller marker.

Hverken den nye kalveplads eller plansilo kan ses fra nabobeboelser.

Alle husdyrbrugets bygninger ligger samlet. De eksisterende bygninger er bygget af rød tegl (ældre bygninger) og stålplader med gråt eternit tegl (kostald). Bygningerne fremstår med en max. højde på omkring 11 m.

Varde Kommune vurderer at

- alle lovliggjorte byggerier er erhvervsmæssigt nødvendige for landbrugsdriften
- udvidelsen ikke er i strid med Kommuneplan 2013 for Varde Kommune
- det samlede bygningsanlæg fremstår som en driftsmæssig enhed
- de nye driftsbygninger, ved overholdelse af de stillede vilkår, ikke ændrer væsentligt på oplevelsen af landskabet.
- at udvidelsen, og de deraf følgende ændringer i området, ikke vil være i strid med hensynet til kulturhistoriske interesser.

Varde Kommune stiller af hensyn til landskabsinteresser vilkår om at bygningerne skal være opført i afdæmpede farver og i ikke-reflekterende materialer.

Husdyrhold og drift

7.4 Dyreholdets størrelse før og efter udvidelsen

I tabel 1 ses antal dyr før og efter udvidelsen. Besætningen består af køer, småkalve til 3 mdr., kvier 23-24 mdr. og tyrekalve til 100 kg.

Dyreart	Før udvidelsen		Ansøgt	
	Antal	DE	Antal	DE
Køer, tung race	159	219,79	250*	404,03
Småkalve (0-6 mdr.)	33	8,92		
Småkalve (0-3 mdr.)			90	22,05
Kvier (6-8 mdr.)	11	3,56		
Kvier (8-26 mdr.)	99	46,36		
Kvier (23-24 mdr.)			30	17,65
Tyrekalve (40-60 kg)	70	0,92		
Tyrekalve (40-100 kg)			120	4,71
I alt		279,54		448,45

Tabel 1. Antal dyr før og efter udvidelsen, *mælkeydelse 13.000 EKM.

Dyreholdet i nudrift er tilladt i en VVM-screening fra 2006.

Varde Kommune vurderer at dyreholdet er tilstrækkeligt beskrevet.

7.5 Indretning

Oversigt over husdyrbrugets bygninger fremgår af figur 3.

Udvidelsen af dyreholdet sker i eksisterende stalde og på ny overdækket kalveplads etableret i eksisterende plansilo. Endvidere søges om godkendelse af ændring af eksisterende betonplads til plansilo.

Den ansøgte kalveplads er allerede opført og betonpladsen anvendes til plansilo. Kalvepladsen og plansiloen lovliggøres i forbindelse med denne miljøgodkendelse.



Figur 3. Oversigt over husdyrbrugets bygninger.

Bygning 1

Eksisterende kostald på ca. 2.330 m², bygget i 1999/2000. Stalden er indrettet som **sengestald med spalter (kanal, bagskyl eller ringkanal)** og får fremover plads til **220 malkekøer**. Der er installeret skrabere på spaltearealerne. Hertil kommer et afsnit med **dybstrøelse og lang ædeplads med fastgulv** med plads til **30 malkekøer** og et afsnit med **dybstrøelse (hele arealet)** med plads til **30 kvier (23-24 mdr.)**. Stalden har naturlig ventilation.

Bygning 2

Ny overdækket kalveplads på ca. 430 m². Pladsen er etableret i en eksisterende ensilagesilo og lovliggøres i forbindelse med denne miljøgodkendelse. Der vil være plads til **90 småkalve (0-3 mdr.)** på **dybstrøelse (hele arealet)**. Vand fra kalvepladsen opsamles til gyllebeholderen.

Bygning 3

Privat opbevaring.

Bygning 4

Maskinhus.

Bygning 5

Eksisterende foderlade hvori der produceres **120 tyrekalve (40-100 kg)** på **dybstrøelse (hele arealet)**. Stalden har naturlig ventilation.

Bygning 6

Eksisterende gyllebeholder på 1.600 m³. Der er krav til gyllealarm på beholderen.

Bygning 7

Eksisterende gyllebeholder på 3.375 m³. Der er krav til gyllealarm på beholderen. Beholderen ligger i et risikoområde. Et risikoområde definerer Miljøstyrelsen som et område hvor der er mere end 6 grader gennemsnitligt fald mod vandløbet. Beholderen ligger ca. 17 m fra vandløbet og terrænet fra gyllebeholderen til vandløbet falder 2 m. Dette giver omregnet et fald på 6,7 grader og der er derfor krav om beholderbarriere.

Bygning 8

Eksisterende plansilo på ca. 1.750 m². Den godkendte plansilo er, i perioden 2008-2012, blevet udvidet ud på eksisterende beton plads og der er etableret nye silosider, endvidere er der foretaget en mindre udvidelse af silopladsen. Udvidelsen af siloarealet lovliggøres i forbindelse med denne miljøgodkendelse. Vand fra plansilo opsamles til gyllebeholder i den fremtidige drift.

Ca. 104 m² af siloens nordvestvendte hjørne, som støder op til bygning 5 benyttes til møddingsplads. Vand fra møddingsarealet opsamles til gyllebeholder. Varde Kommune stiller vilkår til, at blandt andet vandet fra denne del af siloen ikke må udsprinkles.

Varde Kommune vurderer at indretningen er tilstrækkelig beskrevet.

Der stilles vilkår om, at husdyrbrugets indretning og drift skal være i overensstemmelse med de oplysninger der fremgår af denne miljøtekniske beskrivelse.

7.6 Forbrug af vand og energi

Ansøger har oplyst følgende anslåede årlige forbrug af vand og energi, se tabel 2.

	Før udvidelsen (mængde/år)	Ansøgt (mængde/år)	Ændring (mængde/år)
Elforbrug (kWh)	100.000	133.500	+33.500
Vandforbrug (m ³ , stalde)	6.000	9.000	+3.000

Tabel 2. Ejendommens forbrug af el og vand.

Dieselforbruget vil ligge på ca. 6.000 l på ejendommen, dette er faldende da der ikke længere drives jord fra ejendommen. Da ejendommen har skiftet ejer indenfor de seneste år er dieselforbruget i nudriften ukendt.

For at reducere elforbruget er udendørs belysning dagslysstyret eller med bevægelsessensor, der er varmeudveksling på mælketank og der bruges LED-belysning over alt.

Bedriftens drikkevandsinstallationer rengøres og efterses jævnligt med henblik på dyresundhed, men også for at identificerer eventuelle lækager, så de kan repareres hurtigst muligt og derved undgå unødigt spild. Der anvendes kommunalt vand hvorved vandforbruget registreres.

Yderlig beskrivelse angående vand og energibesparende tiltag findes under afsnit 7.34 angående BAT.

Varde Kommune vurderer, at energi- og vandforbruget er tilstrækkeligt beskrevet.

7.7 Affald

Ansøger oplyser følgende:

Medicinrester og tom medicinemballage

Brugte kanyler og emballage opsamles i medicinspand (gul spand) og afleveres på genbrugsstation. Opbevares utilgængelig for børn og dyr inden aflevering.

Erhvervsaffald

Alt affald bortskaffes i henhold til kommunens regulativ.

Mindre affald opbevares i container og bortskaffes med dagrenovationen. Større affald afleveres på genbrugsplads. Jern og skrot afhentes af skrothandler.

Papir/pap opsamles og afhentes af ESØ.

Olie- og kemikalieaffald

Ansøger oplyser at der ikke opbevares ikke olie og kemikalier på ejendommen. Der opbevares derved ikke spildolie og kemikalier på ejendommen.

Husdyrbruget er omfattet af Varde Kommunes til enhver tid gældende Regulativ for Erhvervsaffald, og er dermed forpligtet til at kildesortere og bortskaffe alt erhvervsaffald i henhold til denne og den til enhver tid gældende Affaldsbekendtgørelse.

Varde Kommune gør opmærksom på at afbrænding af affald er ikke tilladt. Jævnfør § 1, stk. 2 i Miljøministeriets bekendtgørelse nr. 1459 af 7. december 2015 om "Forbud mod markafbrænding af halm mv." er det dog tilladt at foretage afbrænding af våde halmballer og halm, der har været anvendt til overdækning og lignende. Brandmyndigheden skal orienteres inden afbrændingen iværksættes.

Varde Kommune vurderer ud fra ansøgers redegørelse at fast affald, olie og kemikalier opbevares, håndteres og bortskaffes miljømæssigt forsvarligt på husdyrbruget.

7.8 Oplag af diesel- og fyringsolie

Ansøger oplyser følgende:

Der opbevares ikke olie og kemikalier på ejendommen, idet der ikke er markdrift tilknyttet ejendommen.

Der forefindes en 2.000 l dieseltank i maskinhuset. Tankene står på fast bund.

Varde Kommune gør opmærksom på, at opbevaring af diesel- og fyringsolie i overjordiske tanke skal ske i en typegodkendt beholder på varigt og stabilt underlag, og at der ikke må være risiko for afløb til jord, kloak, overfladevand eller grundvand.

Varde Kommune vurderer ud fra ansøgers redegørelse, at diesel- og fyringsolie opbevares og håndteres miljømæssigt forsvarligt på husdyrbruget.

7.9 Husdyrgødning - produktion, opbevaring og udbringning

Den årlige produktion af flydende husdyrgødning på Lundtangvej 81 forventes at stige fra 6.953 m³ til 10.381 m³, og den årlige produktion af dybstrøelse forventes at stige fra 201 m³ til 814 m³.

Flydende husdyrgødning omfatter gylle og hvad der i øvrigt ledes til gylleanlægget i form af ensilagesaft, møddingsvand, vaskevand mv. Produktionen af husdyrgødning før og efter udvidelsen fremgår af tabel 3.

Husdyrgødning	Før udvidelsen (m ³)	Ansøgt (m ³)	Ændring (m ³)
Gylle	5.483	8.110	+ 2.627
Ekstra tilløb	1.470	2.271	+ 801
Flydende husdyrgødning i alt	6.953	10.381	+ 3.428
Fast husdyrgødning i alt	201	814	+ 613

Tabel 3. Årlig produktion af husdyrgødning på Lundtangvej 81 før og efter udvidelsen.

Opbevaringsanlæg for husdyrgødning skal have en kapacitet, der er tilstrækkelig til, at udbringningen kan ske i overensstemmelse med reglerne i Husdyrgødningsbekendtgørelsen. Efter de gældende regler vil dette normalt svare til 9 måneders husdyrgødningsproduktion.

Kvæggylle afhentes af biogasanlæg direkte fra stalden. Den afgasset returgylle leveres i fælles gylletanke med Debelvej 115. Ud over husdyrgødning produceret på Lundtangvej 81, oplyser ansøger, at der produceres gylle svarende til 11.084 m³ på Debelvej 115 og 503 m³ på Ringkøbingvej 169. Der er således behov for opbevaring af i alt 21.968 m³ flydende husdyrgødning. Der er lavet en samlet beregning af tilstrækkelig opbevaringskapacitet.

På husdyrbruget vil der efter udvidelsen være en samlet opbevaringskapacitet til flydende husdyrgødning på 15.125 m³, svarende til 10,2 måneders opbevaringskapacitet. Opbevaringskapaciteten til den flydende husdyrgødning fremgår af tabel 4.

Opbevaringsanlæg	Før udvidelsen (m ³)	Efter udvidelsen (m ³)	Byggeår
Lundtangvej 81, gylletank 7	3.375	3.375	1995
Lundtangvej 81, gylletank 6	1.600	1.600	1990
Debelvej 115 Gylletank	-	800	1986
Debelvej 115 Gylletank	-	1.600	1992
Lundtangvej 121, gylletank	-	1.000	
Sønderbyvej 8, lejet gylletank	-	1.100	
Bækhusvej 121, lejet gylletank	-	1.100	
Debelvej 191, lejet gylletank	-	800	
Ringkøbingvej 169, lejet gylletank	-	2.100	

Ringkøbingvej 169, lejet gylletank	-	600	
Debelvej 151, lejet gylletank	-	2.040	
Debelvej 151, lejet gylletank	-	1.450	
Debelvej 115 Gyllekanaler	-	400	
Lundtangvej 81 Gyllekanaler	350	350	
Ringkøbingvej 169 Gyllekanaler	-	300	
I alt	5.325	18.615	

Tabel 4. Ejendommens opbevaringskapacitet før og efter udvidelsen.

Dybstrøelse fra husdyrholdet køres enten direkte ud eller opbevares på møddingsplads, indtil der er mulighed for udspredning i marken. På husdyrbruget vil der efter udvidelsen være en samlet opbevaringskapacitet til dybstrøelse på 166 m³, svarende til 2,4 måneders opbevaringskapacitet på møddingsplads.

I henhold til Husdyrgødningsbekendtgørelsen og Miljøstyrelsens "Vejledning om etablering og overdækning af kompost i markstakke samt overdækning af fast gødning gælder følgende for opbevaring af kompost i markstak:

Dybstrøelse skal som hovedregel opbevares på en møddingsplads med fast bund og afløb.

Dybstrøelse må dog, når den er kompostlignende og har et tørstofindhold på mindst 30 %, oplagres i marken. Dybstrøelse, der har ligget i en stald i 3-4 måneder, er oftest så kompostlignende, at det kan opbevares i marken.

Markstakke med kompost skal opfylde de samme afstandskrav, som gælder for stalde, møddingspladser m.v. se afsnit 7.2.

En markstak må højst ligge samme sted i 12 måneder, og må ikke placeres samme sted igen før efter 5 år. Der skal føres årlige optegnelser med oplysninger om oplagringsperiode og placering f.eks. ved angivelser på et kort.

En markstak må ikke placeres på arealer, som skråner mod vandløb og søer, og må ikke placeres nærmere end 15 m fra dræn.

En markstak skal overdækkes umiddelbart efter udlægning, og skal til enhver tid holdes fuldstændig overdækket med kompostdug eller andet lufttæt materiale. Eneste undtagelse er en midlertidig opbevaring i maksimalt en uge i forbindelse med udspredning.

Fast gødning, der udbringes på arealer uden etablerede afgrøder til høst, skal nedbringes hurtigst muligt og inden 6 timer.

Varde Kommune henstiller endvidere til at eventuelle markstakke placeres med størst mulig afstand til nabobeboelser.

Varde Kommune vurderer, at produktion og opbevaring af husdyrgødning er tilstrækkeligt beskrevet, og at ansøger råder over tilstrækkelig opbevaringskapacitet til den producerede husdyrgødning.

7.10 Ensilage- og foderopbevaring

Ansøger oplyser følgende:

Ensilagen er placeret i udendørs siloer og i markstakke. Hovedparten af foderet blandes på Debelvej 115 og køres til Lundtangvej.

I henhold til lovgivningen må ikke-saftgivende ensilage opbevares i markstak.

Markstakke med ensilage skal altid som minimum overholde afstandskravene, som fremgår af husdyrgødningsbekendtgørelsens § 6. Stakkene bør placeres på skiftende lokaliteter år efter år.

Varde Kommune anbefaler endvidere at markstakke placeres under hensyntagen til naboer, så de placeres så langt væk fra nabobeboelser som muligt.

Varde Kommune vurderer at opbevaring af ensilage og foder er tilstrækkeligt beskrevet, og at ensilage og foder opbevares miljømæssigt forsvarligt på husdyrbruget.

Forurening og gener fra husdyrbrugets anlæg

7.11 Lugt




Lugt stammer fra staldene, samt fra opbevaring, transport og udbringning af husdyrgødning.

I Husdyrgodkendelsesbekendtgørelsens bilag 3 er fastsat det landsdækkende beskyttelsesniveau for lugt, der skal anvendes i kommunernes vurdering af, om der er væsentlige lugtgener i forbindelse med udvidelse af et husdyrbrug. Det fremgår af reglerne, at dette beskyttelsesniveau som udgangspunkt er tilstrækkeligt til at sikre omgivelserne imod væsentlige lugtgener.

Ifølge beskyttelsesniveauet skal projektet overholde bestemte lugtgenestande, hvis længde afhænger af forskellige områders lugtfølsomhed. Lugtgenestandene beregnes i *husdyrgodkendelse.dk* efter to forskellige metoder, henholdsvis den Ny Lugtvejledning og FMK-vejledningen. Det er de længste beregnede lugtgenestande, der skal overholdes.

Ifølge beregningerne udført i *husdyrgodkendelse.dk* vil genestanden i forhold til byzone være 263 meter, samlet bebyggelse 177 meter og enkeltbolig 83 meter. Genekriterierne er overholdt, se tabel 5.

Ved lugtberegning regnes fra midten af de enkelte stalde. Derfor er afstanden i tabel 5 anderledes end på figur 1 og 2.

Bebyggelse	Kumulation	Model	Ukorrigeret geneafstand (ansøgt)	Ukorrigeret geneafstand (nudrift)	Korrigeret geneafstand (ansøgt)	Korrigeret geneafstand (nudrift)	Vægtet gennemsnitsafstand	Bort-screenet	Genekriterie overholdt
+  Lundtangvej 91	0	FMK	82,95	73,57	82,95	73,57	327,50	Ja	Ja
+  Engparken 16	0	NY	176,80	149,99	176,80	149,99	1.911,35	Ja	Ja
+  Rottarp By, Outrup	0	FMK	262,32	232,65	262,32	232,65	1.899,76	Ja	Ja

Tabel 5. Beregnet geneafstand fra ejendommen efter planlagt udvidelse

Lovens minimumskrav til afstande til nærmeste beboelser indenfor de tre typer er overholdt. Varde Kommune vurderer derfor, at lugt fra staldene ikke vil give væsentlige gener for omgivelserne.

Der skal i henhold til gældende lovgivning være et tæt flydelag på gyllebeholderne. Møddinger uden daglig tilførsel skal i henhold til gældende lovgivning være overdækket med plastik eller kompostdug. Udbringning af husdyrgødning skal ske i henhold til de gældende regler.

Varde Kommune vurderer samlet, at lugt fra ejendommens husdyrproduktion, opbevaring og udbringning af husdyrgødning, ikke vil medføre lugtgener, der stiger til et niveau, som ikke bør accepteres af omgivelserne.

Der stilles generelle vilkår til forebyggelse af lugtgener, samt at der kan kræves undersøgelse, hvis det skønnes, at lugtgener i omgivelserne er større end det kunne forventes ud fra grundlaget for miljøvurderingen.

7.12 Støj

Ansøger oplyser følgende:

Der er ikke mange støjklender på ejendommen. Der kan forekomme støj ved transport til og fra ejendommen.

Driftsperiode:

Ensiling sker 3-5 dage / år. Ensilingen foregår normalt i dagtimerne, hovedsageligt på hverdage. I spidsbelastningssituationer kan det ske i weekender og udenfor normal arbejdstid.

Udkørsel af husdyrgødning sker primært i perioden marts – august og normalt på hverdage mellem 6 -18.00. Kan også forekomme i weekender og om aftenen.

Det vurderes ikke, at naboerne i det daglige vil blive generet af støj fra bedriften. Dette vurderes ikke at ændrer sig fra nudrift og til ansøgt drift.

Tiltag: Al kørsel uden for normal arbejdstid forsøges undgået. Der vurderes ikke, at der er behov for at lave tiltag mod støj på ejendommen.

I Miljøstyrelsens vejledning nr. 5/1984 om ”ekstern støj fra virksomheder” anføres ingen grænseværdier for støjbelastningen fra virksomheder ved boliger i det åbne land. Dog anføres, at man som udgangspunkt ved fastsættelse af støjgrænser ved nærmest liggende enkeltbolig bør anvende de grænseværdier, som er gældende for områder med blandet bolig- og erhvervsbebyggelse. Disse værdier er anvendt i denne miljøgodkendelse.

Varde Kommune vurderer, at udvidelsen ikke vil medføre væsentlige støjgener for omgivelserne.

Varde Kommune stiller dog generelle vilkår til overholdelse af støjgrænser, og at der om nødvendigt kan kræves dokumentation for at støjgrænserne er overholdt.

7.13 Støv

Ansøger oplyser følgende:

Der kan forekomme mindre støjgener ved daglig håndtering af foder og halm samt støv fra dyrene. Dette vurderes ikke at have en negativ indvirkning på naboerne pga. den lave støvmængde og afstanden til naboerne.

For at begrænse støjgener henviser Varde Kommune til god landmandspraksis. Blandt andet at al transport til og fra husdyrbruget bør forgå ved hensynsfuld kørsel, samt at alle aktiviteter på husdyrbruget planlægges, således at omgivelserne påvirkes mindst muligt.

Varde Kommune vurderer, at der som følge af udvidelsen ikke vil være aktiviteter, som vil medføre væsentlige støjgener. Der fastsættes vilkår om, at drift af anlægget ikke må medføre væsentlige støjgener udenfor ejendommens eget areal.

7.14 Skadedyr

Ansøger oplyser følgende:

Tilstedeværelse af skadedyr på bedriften forbygges ved orden og ved at bekæmpe eventuelle problemer så snart de opstår.

Fluer: Der benyttes fluesnore og fluegifte i staldene. Desuden sørges der for en god hygiejne i staldene.

Rotter: Der er kontrakt med autoriseret firma vedr. rottebekæmpelse. Der vil være opstillet autoriserede kasser med rottegift til bekæmpelse af rotter.

Varde Kommune vurderer, at der udføres tilstrækkelig forebyggende bekæmpelse. Dog fastsættes vilkår til opbevaring af foder og om at foretage fluebekæmpelse efter retningslinjer fra Aarhus Universitet, Institut for Agroøkologi. Retningslinjer angiver en række afprøvede metoder og opdateres løbende.

7.15 Døde dyr

Ansøger oplyser følgende:

De døde dyr afhentes af DAKA, som udgangspunkt på førstkommande hverdag.

Opbevaring af døde dyr er reguleret efter Fødevarestyrelsens "Bekendtgørelse om opbevaring af døde dyr". Der er dog, i forbindelse med opbevaring af affald, stillet et generelt vilkår til forebyggelse af uhygiejniske forhold.

Varde Kommune vurderer ud fra ansøgers redegørelse, at døde dyr opbevares og bortskaffes miljømæssigt forsvarligt på husdyrbruget.

7.16 Lys

Ansøger oplyser følgende:

Udendørs: Der forefindes udendørs belysning så ejer kan orientere sig efter mørkets frembrud. Placering af udendørsbelysning ses på figur 3.

Indendørs: Om natten vil der i stalden være vågebelysning.

Ejendommens forbrug og placering af lys, bør ikke virke generende for hverken naboer eller trafikanter.

Varde Kommune vurderer, at der ikke vil være væsentlige gener forbundet med ejendommens belysning. Dog stilles et generelt vilkår om, at ejendommens drift ikke må medføre væsentlige lysgener udenfor ejendommens eget areal.

7.17 Transport

Transporter forekommer i forbindelse med levering af foder, gødning, brændstof og andre forbrugsstoffer. Der sker desuden transport i forbindelse med afhentning af levende og døde dyr, ved afhentning af mælk samt internt på husdyrbruget. Endelig er der transport i forbindelse med udbringning af husdyrgødning samt ved hjemtransport af afgrøder.

Transporterne fordeler sig som vist i tabel 6. Én transport svarer til både en kørsel til og fra ejendommen f.eks. vil 180 transport med mælk, sige at der bliver afhentet mælk hver anden dag.

Transporttype	Antal transp./år, Nudrift	Antal transp./år, Ansøgt	Ændring +/-
Afhentning af mælk	180	180	
Transporter mellem ejendomme	900	900	
Afhentning af levende dyr	100	180	+80
Afhentning af døde dyr	180	180	
Leverance af indkøbt foder	15	24	+9
Foder (fra Debelvej 115)	365	365	
Grovfoder	56	90	+ 34
Husdyrgødning, Fast	20	30	+ 10
Gylletransporter biogas	180	180	
Affald	26	26	
Andet (fragtbil o.l.)	27	27	
Transporter i alt	2.049	2.182	+ 133

Tabel 6. Oversigt over det årlige antal transport til og fra Lundtangvej 81.

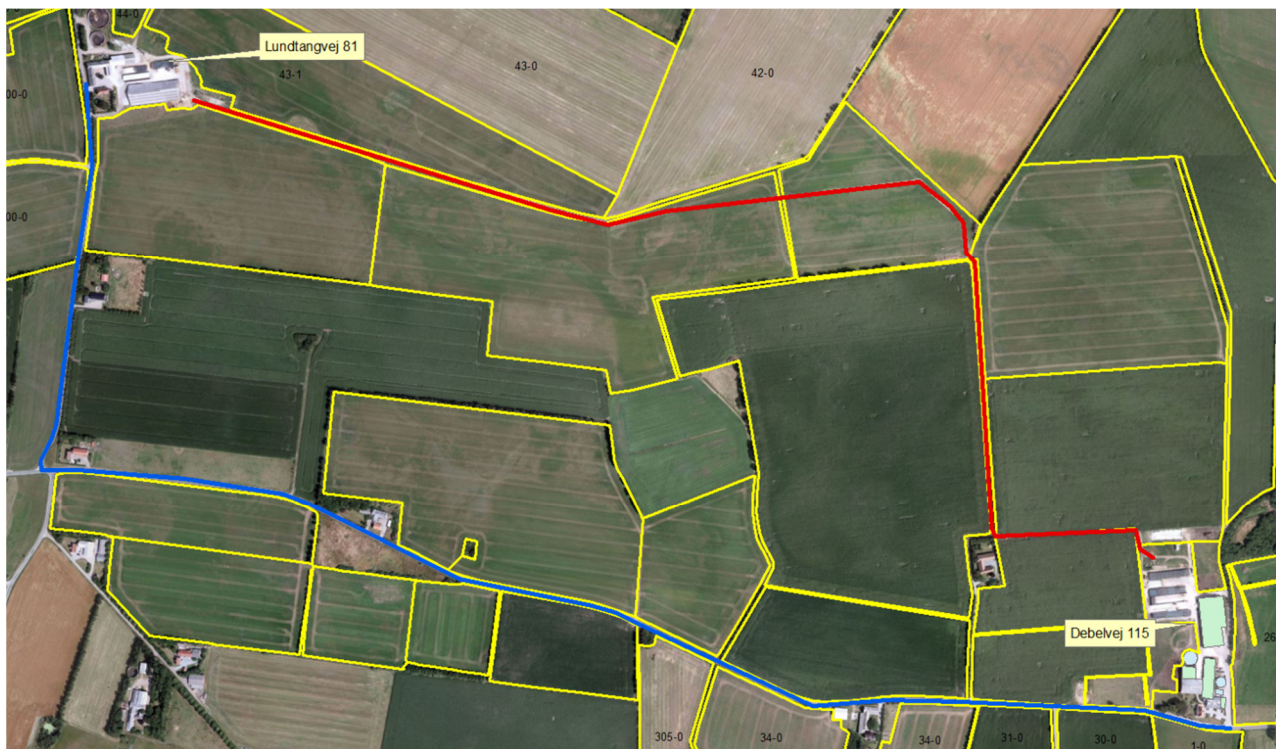
Mælketransporterne foregår hver anden dag. Andre transport foregår normalt i dagtimerne og på hverdage. Afhentning af mælk kan dog ske døgnet rundt i henhold til mejeriets køreplaner. Det samme gælder afhentning af levende dyr. I højsæsonen kan det være nødvendigt med transport i weekenden og uden for normal arbejdstid. Der er daglig transport af foder til småkalvene fra Debelvej 115.

Figur 4 viser de transportveje, der bruges i forbindelse med udbringning af husdyrgødning. Ansøger oplyser, at hvis der skal transporteres gylle til arealer, der gør det nødvendigt at køre gennem byer eller samlet bebyggelse vil det ske i lukkede lastbiler.

Antallet af transporter, som følge af udvidelsen, forventes at stige med 133 kørsler årligt - svarende til en stigning på 7 %. De fleste af disse transporter er i forbindelse med afhentning af dyr og derfor vil belastningen af det øgede antal transporter være fordelt over året. Dog vil hjemtransport af afgrøder være begrænset til en kort afgrænset periode i forbindelse med sæsonen for ensilering. Biogasanlæg vil afhente gylle løbende over året, dette vil være uændret i forhold til den nuværende drift. Gylle der opbevares i gylletanke beliggende væk fra ejendommen vil blive transporteret der til direkte fra biogasanlæg. Ansøger oplyser, at ca. halvdelen af transporterne mellem Debelvej 115 og Lundtangvej 81 vil foregå på offentlig vej og ca. halvdelen via markveje, se figur 5.



Figur 4. Blå streg viser transportveje i forbindelse med udbringning af husdyrgødning.



Figur 5. Blå streg viser transportveje mellem Debelvej 115 og Lundtangvej 81 på offentlig vej og rød streg viser transportveje via markerne.

Varde Kommune vurderer, at stigningen i antal transporter og at til- og frakørsel til husdyrbruget ikke vil medføre væsentlige miljømæssige gener for de omboende.

7.18 Spildevand

Ansøger oplyser følgende:

Sanitært spildevand

Der er ikke sanitær spildevand fra bedriften.

Processpildevand

Vandspil og vaskevand fra stald, er medregnet i normen for gødningsproduktion.

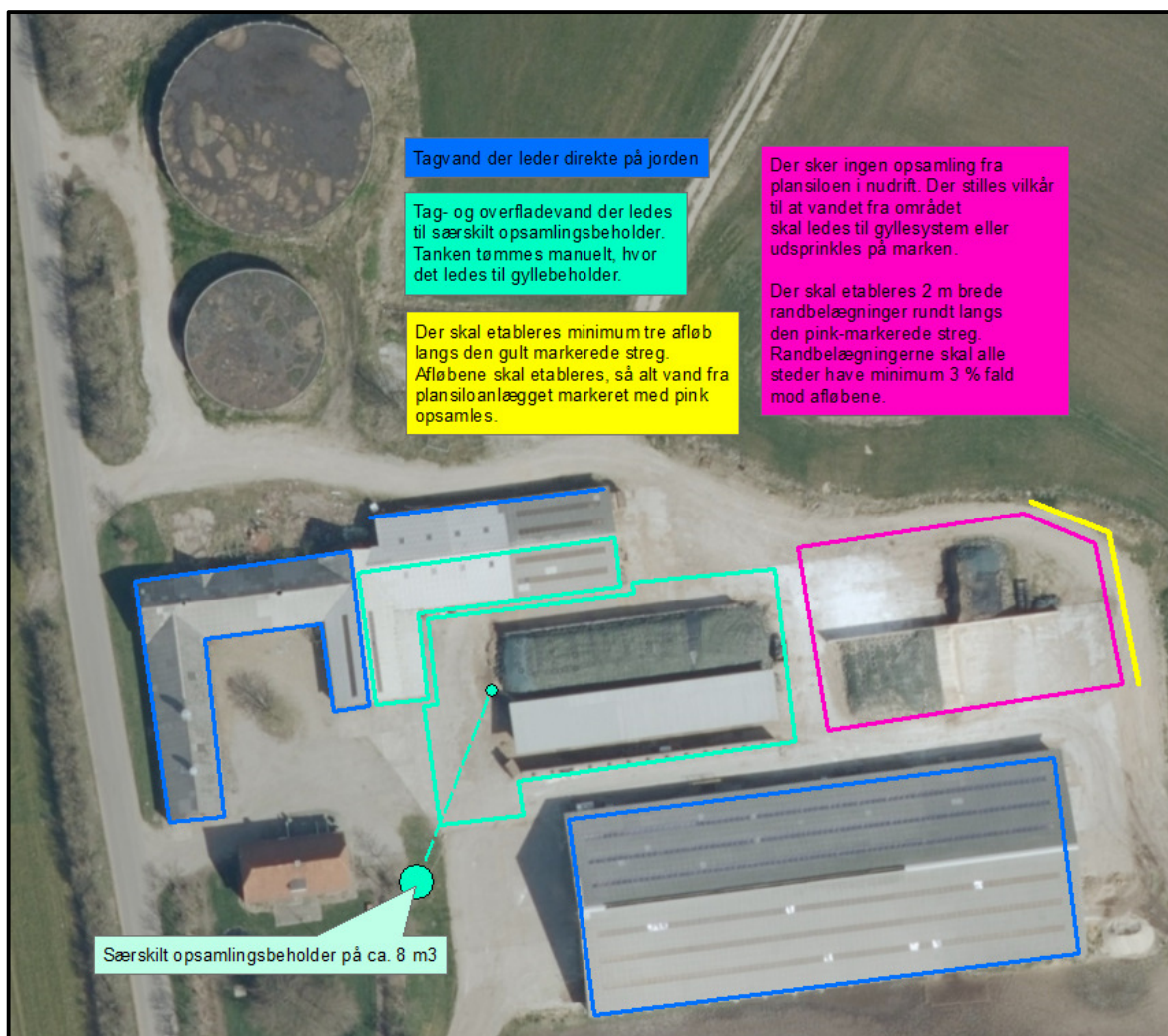
Processpildevandet tillades gylletanken og er medregnet i gylleproduktionen for ejendommen.

Overfladevand

Vand fra den vestlige del af plansiloen, kalveplads og møddingsplads (område indtegnet med grønt i figur 6), i alt ca. 1.558 m² plansilo/møddingsplads/kalveplads og 411 m² tagflade, svarende til ca. 1.378 m³ ledes til opsamlingsbeholder på ca. 8 m³. Opsamlingsbeholderen tømmes ugentligt over i gylletanken. Tømningen sker manuelt i forbindelse med afhentning af gylle til biogas. Der stilles vilkår til, at vand fra dette område ikke må udsprinkles, så længe vand fra møddingsplads og kalveplads ledes til opsamlingsbeholderen.

Af figur 6 fremgår en afløbsplan for husdyrbruget. Den pink-markerede plansilo er på ca. 1.275 m² svarende til ca. 893 m³. Der stilles vilkår til, at der skal etableres randbelægninger og afløb i tilknytning til randbelægningerne på den pink-markerede plansilo på figur 6. Desuden stilles

Varde Kommune vilkår til at eventuel fremtidig udsprinkling som minimum skal ske efter retningslinjerne i landbrugets byggeblad om udsprinkling af ensilagesaft og restvand.



Figur 6. Husdyrbrugets afløbsforhold

Varde Kommune vurderer ud fra ansøgers redegørelse at afledning af spildevand er tilstrækkeligt beskrevet, og at spildevandet fra husdyrbruget bortledes miljømæssigt forsvarligt.

7.19 Driftsforstyrrelser eller uheld

Ved håndtering og opbevaring af gylle, kemikalier og olie, vil der altid være risiko for at der kan ske uheld. Beholdere kan springe læk, vogne kan vælte, igangsatte pumper kan blive glemt og der kan opstå brand.

For at minimere risikoen for nedsvivning af stoffer til grundvandet samt beskyttelse af det omgivende miljø, har ansøger oplyst at følgende er proceduren for håndtering af gylle, kemikalier og olie, ved uheld på husdyrbruget:

Gylle

Ved håndtering af gylle er der altid en potentiel risiko for forurening. For at undgå uheld vil gyllepumpning ske under opsyn. Gylletankene er placeret så bakkemanøvre i forbindelse med

afhentning af gyllen ikke er nødvendigt hvilket minimerer risikoen for uheld. Der er stillet krav om at der skal laves en barriere omkring gylletanken byg 7 og gylletankene er forsynet med gyllealarm.

Hvis gylletanken skulle springe læk alligevel vil gylle blive opsamlet i grøften. Kommunen, Falck og maskinstationen vil blive tilkaldt.

Olie/kemikalier

Diesololie opbevares i maskinhus i 2.000 liter tank.

Olieudslip: Hvor der håndteres olier og diesel vil der være potentiel risiko for forurening. For at minimerer risikoen for spild sker påfyldning af diesel altid under opsyn. Tanken står på fast bund og der er opsugende materiale i nærheden af tanken.

Der er i forbindelse med miljøansøgningen udarbejdet beredskabsplan for ejendommen og planen vil løbende blive revideret. Beredskabsplan vil blive fulgt i forbindelse med uheld.

Ansøger har udarbejdet en beredskabsplanen med tilhørende kort, som er vedhæftet i miljøgodkendelsens bilag I.

Varde Kommune vurderer at ansøger har redegjort tilstrækkeligt for mulige uheld, samt for forholdsregler i tilfælde af uheld.

7.20 Beskyttede naturområder omkring ejendommen - ammoniak

På et husdyrbrug er det stalde og husdyrgødningslagre, der er hovedkilden til udledning af luftbåret kvælstof (ammoniakfordampning). Beregninger, der er foretaget i *husdyrgodkendelse.dk*, viser at ammoniakfordampningen fra nudriften er 2.714 kg kvælstof pr. år og i ansøgt produktion 2.819 kg kvælstof pr. år. Det ansøgte projekt medfører således en stigning i ammoniakfordampningen på 105 kg kvælstof pr. år.

Ifølge lovgivningen gælder der et krav om, at ammoniakemissionen fra udvidelser, fra nye staldanlæg og fra stalde, der renoveres skal reduceres med en vis %-del i forhold til fastlagte referencestaldsystemer. Beregninger i *husdyrgodkendelse.dk* viser, at det generelle beskyttelsesniveau er overholdt.

Resultat af beregninger på generelt ammoniakreduktionskrav

Overstiger græsmarksafgrøder over 25 % af totalrationen for malkekøer inklusiv opdræt?	Nej
Er det generelle krav om reduktion af ammoniaktab fra stald og lager opfyldt?	Ja
Eventuel yderligere reduktion nødvendig for at opfylde kravet	-49,42 kgN/år

Ammoniaktab i nudift og ansøgt drift fordelt på staldsystemer og opbevaringslagre

	Ansøgt(kgN/år)
Ammoniaktab fra staldsystemer mv. ikke omfattet af det generelle ammoniakreduktionskrav:	264,71
Ammoniaktab fra staldafsnit og lagre omfattet af det generelle ammoniakreduktionskrav, men eksisterende uændret produktion:	1082,03
Ammoniaktab fra husdyrproduktion omfattet af det generelle ammoniakreduktionskrav (etableringer udvidelser, ændringer):	945,88
Ammoniaktab fra lagre af flydende husdyrgødning:	446,89
Ammoniaktab fra lagre af fast husdyrgødning:	79,45

Resultat af beregning af den vejledende grænseværdi for ammoniaktab ved anvendelse af bedste tilgængelige teknik (BAT)

For at der kan beregnes en vejledende grænseværdi for ammoniaktab ved anvendelse af BAT, skal det være angivet for alle stalde, om stalden er eksisterende eller ny/renoveret. Hvis bare en stald i ansøgningen står til "Ingen valgt", kan BAT-beregningen ikke foretages for hele ansøgningen. Gå til Grunddata -> Staldafsnit, for at ændre indstillingen for stalddene.

Resultat af beregninger af ammoniaktab på produktionsniveau

Staldnavn	Kode for staldsystem	Ammoniaktab fra reference staldsystem (kgN/år)	Ammoniaktab fra valgt staldsystem (kgN/år)	Effekt af valgt staldsystem (kgN/år)	Effekt af valgt staldsystem (%)	Effekt af miljøteknologi (kgN/år)	Effekt af foderoptimering m.m. (kgN/år)	Effekt af miljøtiltag lager (kgN/år)	Faktisk ammoniaktab fra stald og lager (kgN/år)	
Kostald	KvMa08	1592,27	1987,88	-395,61	-24,85%	0,00	0,00	0,00	1987,88	
		2203,14	2750,53	-547,38	-24,85%	583,48	-8,10	0,00	2175,15	
	KvKs08	523,34	619,74	-96,40	-18,42%	0,00	0,00	0,00	619,74	
		0,00	0,00	0,00	0,00%	0,00	0,00	0,00	0,00	
	KvKs11	33,19	39,22	-6,02	-18,15%	0,00	0,00	0,00	39,22	
		0,00	0,00	0,00	0,00%	0,00	0,00	0,00	0,00	
	KvMa10	0,00	0,00	0,00	0,00%	0,00	0,00	0,00	0,00	
		302,26	369,79	-67,53	-22,34%	39,78	-0,54	0,00	330,55	
	KvKs09	0,00	0,00	0,00	0,00%	0,00	0,00	0,00	0,00	
		0,00	133,01	0,00	0,00%	0,00	0,00	0,00	133,01	
	Småkalve	KvSm01	0,00	0,00	0,00	0,00%	0,00	0,00	0,00	0,00
			0,00	154,38	0,00	0,00%	0,00	0,00	0,00	154,38
Tyrekalve	KvTk01	0,00	0,00	0,00	0,00%	0,00	0,00	0,00	0,00	
		0,00	25,86	0,00	0,00%	0,00	0,00	0,00	25,86	
Gl. småkalveplads	KvSm01	0,00	62,37	0,00	0,00%	0,00	0,00	0,00	62,37	
		0,00	0,00	0,00	0,00%	0,00	0,00	0,00	0,00	
	KvTk01	0,00	4,57	0,00	0,00%	0,00	0,00	0,00	4,57	
		0,00	0,00	0,00	0,00%	0,00	0,00	0,00	0,00	
Sum	Nudrift	2148,80	2713,78	-498,03		0,00	0,00	0,00	2713,78	
	Ansøgt	2505,40	3433,57	-614,91		623,26	-8,64	0,00	2818,95	

Figur 7. Beregninger i husdyrgodkendelse.dk

Forudsætningerne for ammoniakemissionen i ansøgt drift er følgende:

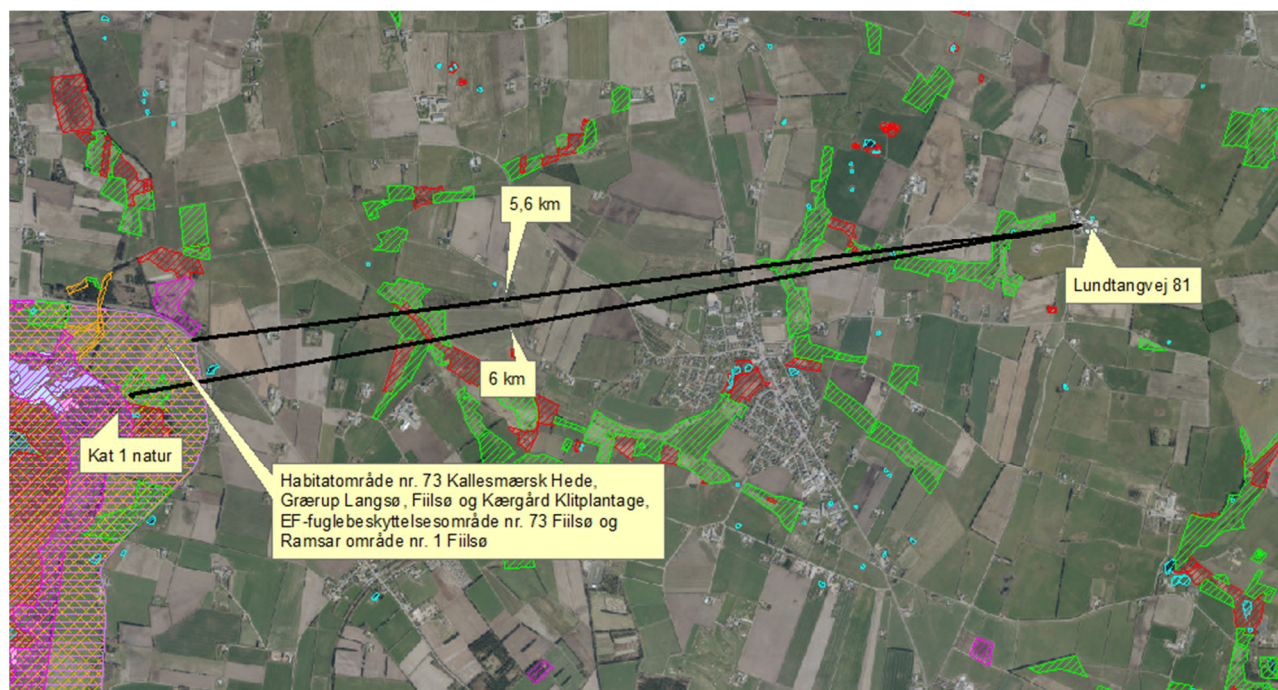
- der etableres skraber på spalterne i eksisterende kostald (bygning I)

Tiltaget stilles som vilkår i afsnit 4.

Internationale naturbeskyttelsesområder (Natura 2000)

I henhold til § 8 og § 11 i "Bekendtgørelse om udpegning og administration af internationale naturbeskyttelsesområder samt beskyttelse af visse arter" (Bek. nr. 1828 af 16. december 2015) skal Varde Kommunes vurdering omfatte en konkret vurdering af påvirkningen af udpegede områder og arter, jf. bekendtgørelsens § 7 og § 11.

Der er ca. 5,6 km fra husdyrbrugets bygninger til nærmeste internationale naturbeskyttelsesområder, som er Habitatområde nr. 73 Kallesmærsk Hede, Grærup Langsø, Fiilsø og Kærgård Klitplantage, EF-fuglebeskyttelsesområde nr. 73 Fiilsø og Ramsar område nr. 1 Fiilsø se figur 8.



Figur 8. Nærmeste Internationale naturbeskyttelsesområde.

Varde Kommune vurderer, at på grund af afstanden, vil merfordampningen fra stalde og lagre ikke kunne give anledning til en målbar merbelastning af dette område, og der er således ikke grund til at foretage konsekvensvurdering efter § 7 i bekendtgørelsen.

§ 7 områder

I henhold til § 7 i Husdyrloven, er etablering, udvidelse og ændring af anlæg på husdyrbrug ikke tilladt, hvis de ligger tættere end 10 m fra – eller helt eller delvist indenfor nærmere bestemte ammoniakfølsomme naturtyper.

Kategori 1-natur (nærmere bestemte ammoniakfølsomme naturtyper beliggende inden for internationale naturbeskyttelsesområder).

Anlægget er beliggende ca. 6 km fra det nærmeste naturområde, der er omfattet af § 7 stk. 1 nr. 1 i husdyrloven, og beliggende indenfor internationale naturbeskyttelsesområder, se figur 8.

Det drejer sig om en hede indenfor de internationale naturbeskyttelsesområder, som er beskyttet efter naturbeskyttelseslovens § 3

Ansøger har i husdyrgodkendelse.dk foretaget beregninger, som viser, at ammoniakdepositionen i ansøgt drift til nærmeste kategori 1-naturområde bliver 0,0 kg N/ha/år, hvilket er uændret i forhold til nudriften, se tabel 7.

Kategori 2-natur (nærmere bestemte ammoniakfølsomme naturtyper, der er beliggende uden for internationale naturbeskyttelsesområder).

Der er ikke kategori 2-natur beliggende tættere på anlægget end ovennævnte kategori 1- natur.

Varde Kommune vurderer, at der ikke vil være nogen målbar merbelastning af § 7 området og derfor vil ændringen af dyreholdet ikke påvirke § 7 områder negativt.

§ 3 områder

Af figur 9 og tabel 7 fremgår de områder, som indenfor en afstand af 1.000 m fra anlægget er omfattet af naturbeskyttelseslovens § 3.



Figur 9. § 3 arealer indenfor 1.000 m fra husdyrbruget.

§ 3 lokalitet	Type	Naturområde i kommuneplan	Værdisætning	Målsætning	Afstand (m)
1	Eng	Ja	C	C	135
2	Eng	Ja	C	C	935
3	Eng	Ja	Ikke værdisat	Ikke målsat	992
4	Mose	Nej	C	C	990
5	Eng	Nej	C	C	718
6	Mose	Nej	C	C	507
7	Eng	Ja	C	C	1.073
8	Eng	Nej	Ikke værdisat	Ikke målsat	550

Tabel 7. De væsentligste § 3 områder (minus søer) indenfor 1000 m fra husdyrbruget

Naturtyper har forskellige tålegrænser for hvor meget ammoniakdeposition de kan tåle før der sker ændringer på den enkelte naturtype. Naturtyperne inddeles i 5 kategorier, se tabel 8.

N-følsomhed	Tålegrænse
Uoplyst	Uoplyst
Ikke N-følsom	>30 kg N/ha/år
Mindre N-følsom	20-30 kg N/ha/år
Moderat N-følsom	10-20 kg N/ha/år
Særlig N-følsom	5-10 kg N/ha/år

Tabel 8. Oversigt over de 5 kategorier for N-følsomhed og deres tålegrænser.

Århus Universitet har oplyst følgende baggrundsbelastning for Varde Kommune:

2006:	17,0 kg N/ha
2007:	15,0 kg N/ha
2008:	16,0 kg N/ha
2009:	16,4 kg N/ha
2012:	15,2 kg N/ha
2013:	13,8 kg N/ha
2014:	15,6 kg N/ha

Kategori 3-natur (ammoniakfølsomme naturtyper, som ikke er omfattet af ovenstående kategori 1 og 2)

Indenfor 1.000 m fra anlægget er der 2 moser, se figur 9 og tabel 7. Ingen af § 3-områderne i tabel 7 er udpeget som rekreative områder, indgår i kommuneplanens udpegning af værdifulde kulturmiljøer eller er omfattet af fredning.

De områder, som er udpeget som naturområder i Varde Kommunes kommuneplan, se tabel 7, er dermed også omfattet af kommuneplanens handleplan for naturpleje. Der er dog ingen konkrete planlagte naturindsatser for områderne. Områdernes naturkvalitet fremgår af tabel 7. Varde Kommune har ikke kendskab til kvælstofbidrag til områderne fra andre kilder.

Indenfor 1.000 m fra anlægget er der ikke ammoniakfølsomme skove.

Varde Kommune har i *husdyrgødning.dk* foretaget beregninger over ammoniakdepositionen på de nærmest liggende Natura 2000, Kat. 1- og Kat. 2-naturområder samt de øvrige nærmest liggende og kvælstoffølsomme naturområder.

Beregningerne fremgår af tabel 9, og er foretaget ud fra den samlede udvidelse siden 2007.

§ 3 lokalitet	N-følsom	Afstand (m)	Tålegrænse, kgN/ha	Dep. før, kgN/ha	Dep. efter, kgN/ha	Ændring, kgN/ha
Kategori 1	Moderat	6 km	10-20	0,0	0,0	0,0
1	Ikke	135	> 30	2,6	2,7	+ 0,1
2	Uoplyst	935	Uoplyst	0,2	0,2	+ 0,0
4	Uoplyst	990	Uoplyst	0,1	0,1	+ 0,0
5	Uoplyst	718	Uoplyst	0,1	0,1	+ 0,0
6	Uoplyst	507	Uoplyst	0,2	0,2	+ 0,0

Tabel 9. Beregning af ammoniakdeposition på vigtige naturområder

Øvrig § 3-natur

Indenfor 1.000 m fra anlægget er der registreret 11 mindre søer. Varde Kommune vurderer, at den luftbårne ammoniakdeposition fra anlægget har en meget begrænset effekt. Hovedkilden til næringsberigelse af søerne vurderes at være overfladevand fra dyrkede arealer, dels som vand, der løber på jordoverfladen til søerne, samt næringsberiget overfladevand der løber til søerne via rodzonen på dyrkede arealer. Ammoniak fra anlægget vurderes ikke at forringe naturtilstanden i § 3 søerne.

Indenfor 1.000 m fra anlægget er der 6 enge, se figur 9 og tabel 7. Engene er beskrevet i tabel 7 med hensyn til mål- og værdisætning mm. Ammoniak fra anlægget vurderes ikke at forringe naturtilstanden på § 3 engene.

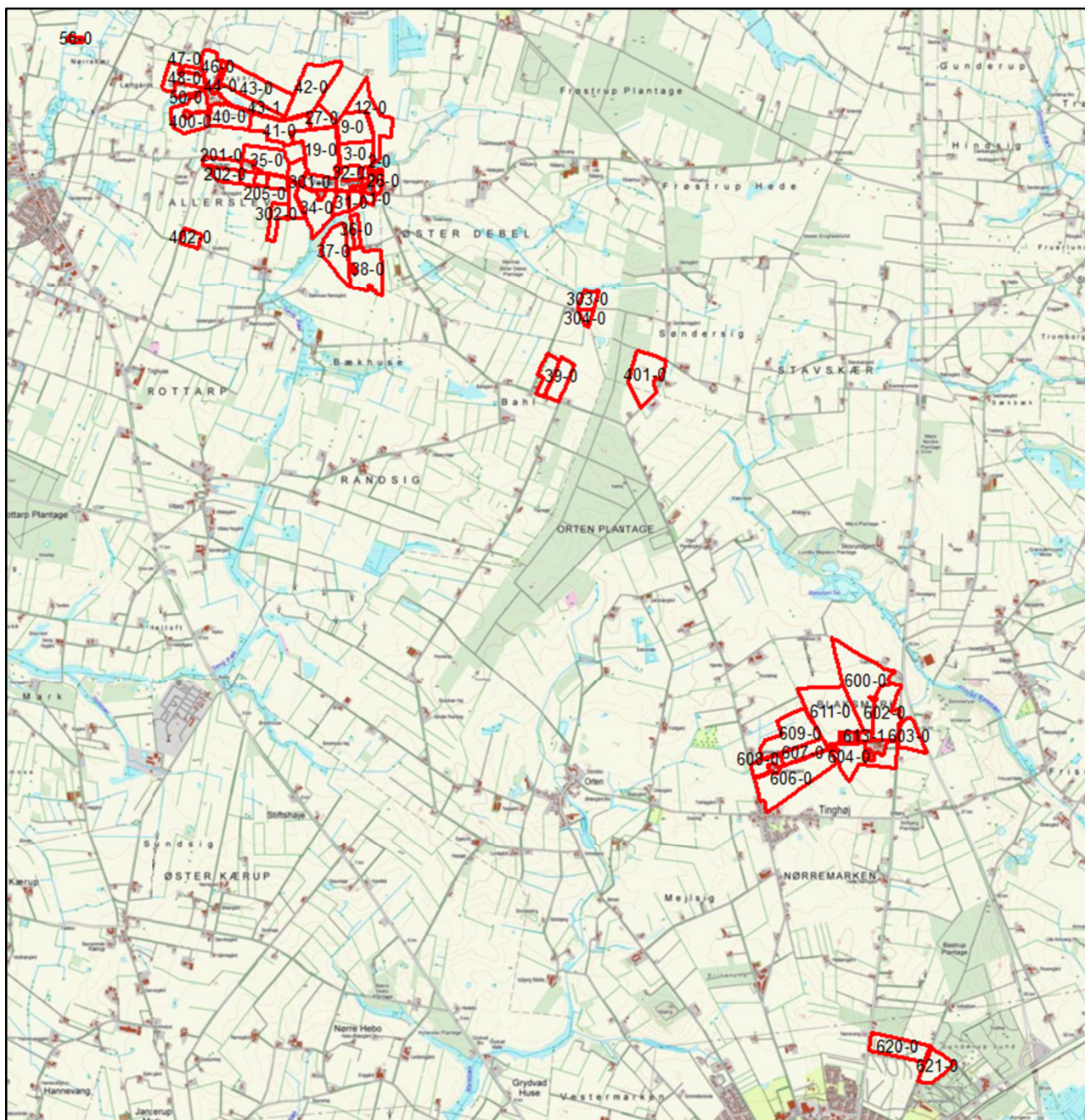
På baggrund af ovenstående vurderer Varde Kommune, at udvidelsen af dyreholdet ikke vil påvirke kategori-3 naturområderne / § 3-områder væsentligt som følge af ammoniakdeposition, og at udvidelsen ikke vil medføre tilstandsændringer på disse områder.

Husdyrbrugets udbringningsarealer

7.21 Arealer og harmoni

I henhold til Husdyrgødningbekendtgørelsen skal et husdyrbrug råde over tilstrækkelige udbringningsarealer til den producerede husdyrgødning.

Alle arealer tilhørende Lundtangvej 81 indgår i tillæg til miljøgodkendelse på Debelvej 115. Alt husdyrgødning fra Lundtangvej 81 afsættes til Blåbjerg Biogas og Debelvej 115. Gødning afsat til Debelvej 115 samt gødning modtaget fra Blåbjerg Biogas indgår i tillæg til miljøgodkendelse på Debelvej 115.



Figur 10. Oversigt over udbringningsarealer godkendt til Debelvej 115.

Den godkendte besætning udgør 448,45 DE. Ansøger har indgået aftale om afsætning af husdyrgødning svarende til 73,5 DE til Debelvej 115 og 374,94 DE til Blåbjerg Biogas.

Varde Kommune vurderer på baggrund af ovenstående, at ansøger har redegjort tilstrækkelige for afsætning af den producerede husdyrgødning.

Plantedirektoratet er tilsynsmyndighed på harmoniforhold.

7.22 Kg N og P tilført udbringningsarealerne

I tabel 10 er vist den producerede mængde kvælstof (N) og fosfor (P) i nudrift og i ansøgt drift.

Husdyrgødning	Kg N		Kg P		DE	
	Nudrift	Ansøgt	Nudrift	Ansøgt	Nudrift	Ansøgt
Kvæggylle	25.832	31.787	3.963	4.814	267,57	374,94
Dybstrøelse	1.192	7.355	151	1.023	11,97	73,50
I alt	27.024	39.142	4.114	5.837	279,54	448,44

Tabel 10. Produceret mængde N og P i nudrift og i planlagt drift.

Der er indgået gylleaftaler om afsætning af husdyrgødning svarende til 448,44 DE, se tabel 11.

Husdyrgødning	Kg N	Kg P	DE
I alt produceret gødning	39.142	5.837	448,44
Afsat gødning til Debelvej 115	(-) 7.355	(-) 1.023	(-) 73,5
Afsat gødning til Blåbjerg Biogas	(-) 31.787	(-) 4.814	(-) 374,94
Husdyrgødning tilført ejede og forpagtede arealer	0	0	0

Tabel 11. Husdyrgødning tilført ejede og forpagtede udbringningsarealer i planlagt drift.

Varde Kommune vurderer at der er redegjort tilstrækkeligt for den producerede og afgivne mængde husdyrgødning.

7.23 Påvirkning af "Bilag IV arter"

Anlægget

I henhold til § 11 i "Bekendtgørelse om udpegning og administration af internationale naturbeskyttelsesområde samt beskyttelse af visse arter" er der indført en streng beskyttelse af en række dyre- og plantearter, uanset om de forekommer inden for et beskyttelsesområde eller udenfor. Disse arter fremgår af direktivets bilag IV og kaldes derfor bilag IV-arter. For en række arters vedkommende har Varde Kommune intet kendskab til arternes udbredelse i området, det gælder f.eks. løgfrø, markfirben og alle arter af småflagermus.

Spidssnudet frø og birkemus er begge arter der er listet på bilag IV. Spidssnudet frø er almindelig udbredt i Varde Kommune, og forventes at forekomme i forbindelse med naturområder, hvor der er egnede leveforhold for spidssnudede frøer. Det er Varde Kommunes vurdering at udvidelsen ikke vil medføre nogen væsentlig påvirkning af spidssnudet frø på grund af den store forekomst af arten i Varde Kommune.

Birkemus er registreret få steder i Varde Kommune. Nærmeste lokalitet, hvor der er registreret birkemus, er ca. 4,7 km sydvest for ejendommen og ca. 5,6 km sydøst for ejendommen. Det er Varde Kommunes vurdering, at udvidelsen af dyreholdet ikke vil medføre nogen væsentlig påvirkning af birkemusen på grund af den store afstand til den nærmeste lokalitet hvor birkemusen er registreret.

Varde Kommune vurderer i øvrigt, at udvidelsen kan gennemføres uden at påvirke nogen af de listede arter på bilag IV i direktivet væsentligt.

7.24 Vurdering af 3. mandsarealer

Ansøger har indgået aftale om afsætning af 73,50 DE husdyrgødning til Debelvej 115, 6855 Outrup og 374,94 DE husdyrgødning til Blåbjerg Biogas. Debelvej 115 modtager efterfølgende husdyrgødning fra Blåbjerg Biogas. Arealerne bliver miljøvurderet, og godkendt efter husdyrlovens § 12 stk. 3.

Bedste tilgængelige teknik (BAT)

Med begrebet "bedst tilgængelig teknologi" menes den teknik, som mest effektiv giver et højt beskyttelsesniveau for miljøet som helhed, og som samtidig er afvejet i forhold til fordele og økonomiske udgifter. Jævnfør Husdyrlovens § 19 skal kommunen sikre sig, at ansøger har truffet de nødvendige foranstaltninger til at forebygge og begrænse forurening ved anvendelse af den bedste tilgængelige teknik.

I Varde Kommunes vurdering af BAT indgår bl.a.

- BREF-dokumentet (EU-kommissionens referencedokument for BAT vedrørende intensiv hold af svin og fjerkræ)
- Miljøstyrelsens Teknologiliste
- Miljøstyrelsens Teknologiblade
- Miljøstyrelsens vejledende BAT-standardvilkår

I Varde Kommunes BAT-vurdering indgår disse hovedpunkter:

- Ammoniak
- Fosfor
- Fodringsstrategi
- Management
- Forbrug af vand og energi
- Opbevaring af husdyrgødning

I de følgende afsnit følger ansøgers oplysninger om anvendelse af BAT, samt Varde Kommunes vurdering af om ansøger lever op til det niveau, som Varde Kommune fastlægger som BAT-niveauet for projektet.

7.25 BAT - Ammoniak

Varde Kommune har beregnet projektets BAT-emissionsniveau ud fra Miljøstyrelsens "Vejledende emissionsgrænseværdier opnåelige ved anvendelse af den bedste tilgængelige teknik (BAT)", se tabel 12.

Antal dyr og stald	Emissionsgrænseværdi Uden korrektion (Kg NH ₃ -N/dyr)	Korrigeret emissionsgrænseværdi Kg NH ₃ -N/dyr	Total Kg NH ₃ -N for dyregruppen
220 køer Eksisterende stald Sengestald m. spalter	9,8	-	2.156
30 køer Dybstrøelse med lang ædeplads med fast gulv	-	-	330,55*
30 kvier (23-24 mdr.) Eksisterende stald, dybstrøelse	3,15	$\frac{((23 + 24) * 0,0729) + 1,93}{4,34} = 1,24$ $1,24 * 3,15 = 3,91$	117,3
90 kalve (0-3 mdr.) dybstrøelse	1,89	$\frac{((0 + 3) * 0,0729) + 1,93}{2,37} = 0,91$ $0,91 * 1,89 = 1,72$	154,80
120 tyrekalve (40-100 kg) dybstrøelse	0,82	$\frac{(1,825 * (100 - 40) + 0,00605 * ((100)^2 - (40)^2))}{612} = 0,27$ $0,27 * 0,82 = 0,23$	27,60
Total BAT emissionsniveau for projektet			2.786,25
Projektets reelle ammoniakemission			2.818,95
BAT-niveauet er ikke overholdt med			-32,7

Tabel 12. Beregning af projektets BAT-emissionsniveau, * emission aflæst i husdyrgodkendelse.dk.

BAT-emissionsniveauet for projektet er beregnet til 2.786 kg NH₃-N og projektets reelle ammoniakemission er på 2.819 kg NH₃-N. Der er tale om en afvigelse på 33 kg, dette betragter Varde Kommune som en bagatel, hvorfor kommunen har vurderet, at ejendommen med de foretagne tiltag, lever op til BAT på ammoniak.

Varde Kommune vurderer at størrelsen på afvigelsen er inden for bagatelgrænsen og på baggrund af ovenstående, at ansøger lever op til lovgivningens krav om BAT på punktet ammoniak.

Ansøger har oplyst følgende angående fravalg af teknologier:

- Ved anvendelse af forsuring kan ansøger ikke længere afsætte gyllen til biogas. Der er derfor ikke regnet på forsuring.

- *Prisen på teltoverdækning til en gylletank på ca. 3000 m³ varier, men tilbud fra Agritank til 3000 m³ tank er 171.000 kr. Derudover vil der være udgifter til rengøring af tanken så den samlede pris vil være ca. 30.000 kr. højere.
Hvis vi regner med at overdækningen kan holde i 10 år vil prisen/kg reduceret N / år være:
Udgift til teltoverdækning (investering + renter (5 %) - 26.000 kr.
Vedligehold 1000 kr. år.
Værdi sparet N 154 kg N * 8-9 kr. / kg N = ca. 12-1400 kr./år
Mindre vand til udbr. netto 0,7 m svarende til 525 m³ 16-18 kr/Tons.= 8400-9450 kr.
Ekstraudgift til udbringning af gylle 0,5/1,0 kr. / m³ = 1500-3000 kr.
Netto udgift / år min. (28.200 kr. – 10.950 kr.) / 154 kg N = 112 kr. / kg N*
- *Fravalget af foderkorrektioner skyldes primært at foderrationen har et højt græsindhold men også at det vil være en økonomisk dyr løsning med den høje mælkeydelse.*

BAT-niveauet er opnået ved at etablere spalteskraber i den eksisterende kostald (bygning I se figur 3).

7.26 BAT - Fosfor

Miljøstyrelsen har i Vejledende emissionsgrænseværdier opnåelige ved anvendelse af den bedste tilgængelige teknik for husdyrbrug fra maj 2011 redegjort for at ophobning af fosfor i landbrugsjord er nedbragt i forbindelse med gennemførelsen af vandmiljøplanerne, og at fosforoverskuddet i marken er reduceret væsentligt siden 80'erne. Hertil kommer, at der er mulighed for at regulere udledningen af fosfor til de udbringningsarealer, der afvander til særligt fosforfølsomme naturområder.

Miljøstyrelsen vurderer derudover, at der på nuværende tidspunkt ikke findes tilgængelige teknikker eller teknologier, der kan anvendes til at fastlægge emissionsgrænseværdier for fosforudledningen fra malkekvægsbesætninger.

Varde Kommune tilslutter sig Miljøstyrelsens vurdering. Der er derfor ikke, efter Varde Kommunes opfattelse, grundlag for at fastlægge yderligere vilkår til anvendelse af BAT med henblik på at begrænse fosforudvaskningen fra arealerne drevet under husdyrbruget.

Varde Kommune vurderer på baggrund af ovenstående, at ansøger lever op til lovgivningens krav om BAT på punktet fosfor.

7.27 BAT – Fodringsstrategi

Ansøgers redegørelse:

- *For at have høj dyresundhed i besætningen og for at optimerer fodring / foderudnyttelsen, dvs. anvende minimal foder mængde i forhold til mælkeydelse, udarbejdes der i samarbejde med konsulent foderplaner for besætningen.*
- *For at have det rigtige grundlag for udarbejdelse/ justering af foderplanerne tages der analyser af grovfoderet og foderplanen afpasses grovfoderets sammensætning og kvalitet. Endeligt inddrages nyeste viden indenfor kvægfodring.*

Miljøstyrelsens vejledende BAT-standardvilkår og BREF-dokumentet behandler ikke fodringsstrategi til kvæghold. På Miljøstyrelsens Teknologiblad "Reduceret tildeling af råprotein til malkekøer" fremgår det, at AAT-PBV-teknologien er en anerkendt teknologi til reduktion af ammoniak for kvæghold.

Varde Kommune vurderer, at det ansøgte projekt lever op til BAT-emissionsniveauet for ammoniak.

Varde Kommunen vurderer på den baggrund, og ud fra ansøgers tiltag på punktet fodringsstrategi, at det ansøgte projekt lever op til det niveau, som Varde Kommune fastsætter som BAT-niveauet for projektet. Ansøger lever dermed op til lovgivningens krav om BAT på punktet fodringsstrategi.

7.28 BAT - Management

Ansøgers redegørelse:

Ansøgeren er bevidst om at miljøet i den udstrækning det er muligt skal til gode ses, at der skal være en høj dyrevelfærd og at der ikke anvendes unødvendige ressourcer. (Godt landmandskab). Derfor vil ansøger i den daglige drift blandt andet have fokus på følgende:

- *Ved kørsel med maskiner hvor der afsættes jord/husdyrgødning på vejene foretages der rengøring.*
- *Medarbejderne orienteres om, at ejendommen er miljøgodkendt, og hvilket ansvar der dermed følger.*
- *At markdriften sker med udgangspunkt i udarbejdede mark-gødningsplaner og at der udarbejdes gødningsregnskab for bedriften, hvor såvel forbrug af handelsgødning som husdyrgødning dokumenteres.*
- *Forbruget af vand, energi, indkøbt foder, pesticider og handelsgødning registres i driftsregnskabet.*
- *Rengøring i og omkring siloer og bygninger foretages jævnligt med henblik på at minimere risikoen for lugt og for at der ikke skal opstå uhygiejniske forhold.*
- *Der bliver lagt vægt på høj dyrevelfærd. Blandt andet vil der blive brugt tid på opsyn, også udenfor alm. arbejdstid, så syge dyr kan få behandling hurtigst muligt. Problemer i besætningen vil også i det daglige forsøges forebygget ved at de fysiske rammer for dyrene er i orden bl.a. ved at dyrene sikres et tørt leje.*
- *Forebyggelse af uheld og driftsforstyrrelser ved alm. opmærksomhed, og ved at medarbejdere i forbindelse med brug af maskiner tilser at tingene fungerer som de skal.*
- *Afskærmninger på ejendommens forskellige maskiner/installationer efterses med jævne mellemrum så uheld undgås*
- *Udover ovennævnte er der udarbejdet en beredskabsplan og endeligt er ansøger som leverandør til mejeriet omfattet af deres kvalitetsprogram.*
- *Beredskabsplanen redegør for hvad der skal ske i forbindelse med uheld på ejendom. Beredskabsplanen vil indeholde forholdsregler i forbindelse med uheld med kemikalier, olier, gylle og brand samt ved strømsvigt. Eksempelvis vil der blive beskrevet hvem der skal kontaktes, deres telefonnumre samt hvor farlige stoffer og brandslukkere er placeret.*

Forslag til BAT for svin og fjerkræ ifølge BREF-dokumentet er:

- Uddannelse af medarbejdere
- Journal over forbruget af vand, energi, foder, spild samt spredning af gødning på markerne
- Nødfremgangsmåde til at håndtere uheld
- Reparations- og vedligeholdelsesprogram for at sikrer driften og renholdelse af bygninger og udstyr
- Planlægning af logistik såsom levering af materiale og fjernelse af produkter og spild
- Planlægge korrekt gødskning af markerne

Varde Kommune vurderer, at ansøgers tiltag på punktet management lever op til det niveau, som Varde Kommune fastsætter som BAT-niveauet for projektet, blandt andet baseret på punkterne i

BREF-dokumentet. Ansøger lever dermed op til lovgivningens krav om BAT på punktet management.

7.29 BAT - Forbrug af vand og energi

Ansøgers redegørelse:

Energi:

- *Staldene er med naturlig ventilation, og der er derfor ikke energiforbrug til dette.*
- *Der er delvis etableret dagslysstyring på belysning i staldene. Lyset slukkes manuel i dagtimerne. Udendørs belysning er dagslysstyret eller med bevægelsessensorer.*
- *Logistikken i forbindelse med afhentning af foder til blandedanlæg, er indrettet så afstanden giver færrest muligt driftstimer, hvilket minimerer energiforbruget.*
- *Der er etableret varmegenvinding i forbindelse med mælkenedkølingen. Varmen anvendes til opvarmning af brugsvand til stalden.*

Vand:

- *Kølevand fra malkeanlæg genanvendes til drikkevand til køerne.*
- *Derudover rengøres og efterses bedriftens drikkevandsinstallationer jævnligt med henblik på at undgå spild. Evt. lækager identificeres og repareres hurtigst muligt.*
- *Vandforbruget registreres.*

Forslag til BAT til svin og fjerkræ ifølge BREF-dokumentet er:

- Reduktion af vandforbruget ved at anvende højtryksrensere til rengøring af staldene
- Registrering af vandforbrug
- Regelmæssig kalibrering af drikkevandsanlægget
- Detektion og reparation af lækager
- Naturlig ventilation
- Optimering af ventilationssystemet
- Hyppige eftersyn og rengøring af luftkanaler
- Anvendelse af lav-energibelysning

Varde Kommune vurderer, at ansøgers tiltag på punktet forbrug af vand og energi lever op til det niveau, som Varde Kommune fastsætter som BAT-niveauet for projektet, blandt andet baseret på punkterne i BREF-dokumentet. Ansøger lever dermed op til lovgivningens krav om BAT på punktet forbrug af vand og energi.

7.30 BAT – Opbevaring af husdyrgødning

Ansøgers redegørelse:

- *Gylletankene tømmes ca. en gang årligt for inspektion og vedligeholdelse.*
- *Gyllen omrøres kun forud for udkørsel af gylle.*
- *Begge tanke har naturlig flydelag.*
- *Tankene er tilmeldt de lovpligtige regelmæssige eftersyn, hvilket betyder at tanken hvert 10 år bliver kontrolleret for om der skulle være tegn på begyndende utætheder.*
- *Opbevaring af dybstrøelse sker efter lovgivning og overdækkes hvis der ikke sker tilførsel dagligt. Udbringning af dybstrøelse sker efter regler.*

Forslag til BAT til svin og fjerkræ ifølge BREF-dokumentet er:

- Stabil og tæt gyllebeholder, der efterses hvert år
- Omrøring kun lige før tømning
- Fast låg
- Flydelag
- Betonbund med opsamlingsbeholder for fast mæg
- Placering af markstak langt fra naboer, vandløb og markdræn
- Mekanisk adskillelse af gyllen
- Anaerob behandling i et biogasanlæg
- Aerob behandling af den flydende del

Beregninger har vist, at det ansøgte projekt, omfattende både stalde og lagre, lever op til Miljøstyrelsens vejledende BAT-emissionsniveau for ammoniak.

Varde Kommunen vurderer på den baggrund, og ud fra ansøgers tiltag på punktet opbevaring af husdyrgødning, at det ansøgte projekt lever op til det niveau, som Varde Kommune fastsætter som BAT-niveauet for projektet. Ansøger lever dermed op til lovgivningens krav om BAT på punktet opbevaring af husdyrgødning.

7.31 Samlet BAT-vurdering

Som der er redegjort for i de foregående punkter, lever ansøger op til Varde Kommunes fastsatte BAT-niveau for projektet. Varde Kommune vurderer på den baggrund, at ansøger har truffet de nødvendige foranstaltninger til at forebygge og begrænse forurening ved anvendelse af den bedste tilgængelige teknik i henhold til § 19 i Husdyrloven.

8 Egenkontrol

Ansøgers redegørelse:

- *Der udarbejdes mark-gødningsplaner og gødningsregnskab for bedriften.*
- *Forbrug af vand, energi, indkøbt foder, pesticider og handelsgødning registres årligt.*
- *Afskærmninger på ejendommens forskellige maskiner/installationer efterses med jævne mellemrum.*
- *Mejeriets kvalitetsprogram efterleves.*

I forbindelse med ammoniak reducerende teknologier har Varde Kommune stillet vilkår til egenkontrol af skraber. Endvidere stilles der vilkår om at dokumentation for overholdelse af vilkår skal opbevares samlet, i papirform eller elektronisk, og være lettilgængelige for tilsynsmyndigheden. Dokumentationen skal fremvises til tilsynsmyndigheden på forlangende og skal gemmes minimum 5 år.

9 Foranstaltninger ved ophør af produktion

Ansøgers redegørelse:

Såfremt at produktionen ophører, vil der blive foretaget oprydning for at sikre at der ikke sker en unødigt forurening.

Varde Kommune vurderer, at tiltagene er tilstrækkelige til at undgå forureningsfare.

10 Alternative muligheder

Ansøger oplyser at hvis det ønskede projekt ikke kan godkendes vil den nuværende drift på husdyrbruget fortsætte uændret.

11 Nabo- / partshøring

Projektet er udover ansøger og dennes konsulent sendt til høring hos følgende naboer/partner i perioden fra den 6. oktober til den 21. november 2016:

Modtager af Gylle:

- Præstbølvej 11, 6830 Nørre Nebel
- Debelvej 115, 6855 Outrup

Naboer:

- Lundtangvej 91, 6855 Outrup
- Lundtangvej 80, 6855 Outrup

I forbindelse med nabohøringen er der ingen bemærkninger kommet.

12 Samlet vurdering

På baggrund af ovenstående vurderer Varde Kommune, at det ansøgte projekt ikke vil medføre en væsentlig påvirkning af miljøet, naturen og naboerne sammenholdt med den nuværende produktion, hvis de i miljøgodkendelsen opstillede vilkår overholdes.

Varde Kommune vurderer, at der kan meddeles godkendelse til det ansøgte da:

- Der er truffet de nødvendige foranstaltninger til, at forebygge og begrænse forurening ved anvendelse af den bedste tilgængelige teknik.
- Husdyrbruget i øvrigt kan drives på stedet uden at påvirke omgivelserne på en måde, som er uforenelig med hensynet til omgivelserne.
- Udvidelse og drift af husdyrbruget ikke medfører væsentlige virkninger på miljøet.

Bilag I – Beredskabsplan

Beredskabsplan

2015

For

Refsgaard

Lundtangvej 81

6855 Outrup



**VESTJYSK
LANDBOFORENING**

Redegørelse

Denne beredskabsplan er udarbejdet som en del af ejendommens miljøgodkendelse med det formål at stoppe og begrænse evt. uheld med konsekvenser for det omgivne miljø.

Planens indhold skal være kendt af gården ansatte mm. Og udleveres til evt. indsatsleder/miljømyndighed i forbindelse med uheld, forurening, brand og lign.

Beredskabsplanen revideres/kontrolleres mindst 1 gang om året og skal være let tilgængelig og synlig.

Beredskabsplanen findes i medarbejderrum

Bagerst er der et oversigtskort over ejendommen.

Beredskabsplanen er sket sammen med og på basis af oplysninger der er stillet til rådighed af:

Ejer/driftleder: Erik Wiltink

Tlf. **21744113**

Udarbejdet af:

Vestjysk Landboforening

Herningvej 3-5

6950 Ringkøbing

Brand- og evakueringsinstruks

Ved brand der ikke kan slukkes ved egen hjælp tilkald da brandvæsenet på 1-1-2 og oplys

- Navn, adressen og telefonnummer der ringes fra
- Hvad der er sket og at det er en gårdbrand
- Hvorvidt der er tilskadekomne og hvor mange
- Hvorvidt dyrene er kommet ud, dyreart og antal

Ejeren kontaktes på telefon Tlf. **21744113**

Iværksæt rednings- og slukningsarbejde hvis dette er muligt og forsvarligt, herunder fjernelse og evakuering af dyr, olie, trykflasker, gødning og kemikalier.

Hvis det ikke er muligt at slukke branden, skal branden begrænses ved at lukke døre og vinduer.

Modtag brandvæsenet og udlevér denne mappe sammen med kortmaterialet og oplys om

- Evt. tilskadekomne eller dyr der ikke er reddet i sikkerhed
- Hvor det brænder og brandens omfang
- Hvor der er adgangsveje

På ejendommen findes der følgende materiel som evt. kan anvendes for at afhjælpe brand

- Brandslukkere fordelt på ejendommen

Overløb af gylle-instruks

Ved større overløb af gylle eller ved brud på gylletanken - RING 1-1-2 og oplys

- Navn, adresse og telefonnummer der ringes fra
- Hvad der er sket og hvor meget der er løbet ud
- Om der er risiko for forurening af vandløb eller drikkevandsboring

Ved mindre spild kontaktes kun miljømyndighederne - RING **79946800**

Modtag brandvæsenet/miljømyndighederne og udlever denne mappe sammen med kortmaterialet.

På ejendommen findes der følgende materiel som evt. kan anvendes for at afhjælpe situationen

- *Minilæsser*
- *Halmballer*

Kemikalie- og oliespild – instruks

Ved større overløb af mælk, kemikalier og olie - RING 1-1-2 og oplys

- Navn, adresse og telefonnummer der ringes fra
- Hvad der er sket, hvad og hvor meget der er løbet ud
- Om der er risiko for forurening af vandløb eller drikkevandsboring

Ved mindre spild kontaktes kun miljømyndighederne – RING **79946800**

Stophaner / Hovedafbryder

Afbrydere til diverse pumper, anlæg, strømafbrydere m.v. er afmærket på oversigtskortet.

Vand

Hovedhane er placeret

i udbygning ved Lundtangvej

Elektricitet

Hovedafbryder er placeret

i maskinhus

Strømsvigt

Vurder om dyr vil lide under træk fra nødopluk eller varme. Tjek alle stalde og se om nødoplukket er åben. Begræns trækgener og varmeudvikling.

Kontroller at der ikke sker forurening som følge af manglende strøm til pumper ol.

Ved strømsvigt på over 2 timer, ring til Syd Energi: 70115000

og forhør om varigheden af udfaldet.

Transport af bekæmpelsesmidler

Sørg for sikker transport af kemikalier til ejendommen og mellem ejendom og marker. Bekæmpelsesmidlerne skal under transport være sikret mod stød og uheld. En lukket tæt plastkasse (eks. en køleboks) er velegnet.

Medbring en spand/sæk med fint savsmuld til opsugning af spildt middel samt en skovl og eks. plasticpose/plastspand til en hurtig indsats. Uanset koncentrationen kan et spild på mindre end ca. 2 liter med en hurtig indsats fjernes fra jorden.

Medbring altid mobiltelefon således at det er muligt hurtigt at tilkalde hjælp ved uheld.

Hvor der arbejdes med bekæmpelsesmidler, skal der være førstehjælpsudstyr og øjenskyllmiddel til rådighed.

Meget giftige og giftige bekæmpelsesmidler skal overalt opbevares forsvarligt under lås. Øvrige bekæmpelsesmidler skal opbevares forsvarligt. For alle midler gælder, at de opbevares utilgængeligt for børn og ikke sammen med eller i nærheden af levnedsmidler, foderstoffer mv.

Derudover gælder følgende:

- Kemikalierummet skal være godt ventileret, tørt og frostfrit med god belysning.
- Der skal findes et sugende materiale, eks. savsmuld til opsamling af spild.
- Døre skal være forsynet med en støbt kant, der kan tilbageholde evt. spild.
- Gulve skal være tætte og uden afløb.

Diverse

Beredskabsplan ved Uheld og Driftsforstyrrelser.

Gylle:

Ved uheld hvor der pumpes eller spildes gylle, skal ejeren kontaktes omgående på telefon **21744113**

Ved større udslip kontaktes desuden **Varde maskinstation på telefon 75223033**, hvor nødvendigt materiel bestilles f.eks. slamsuger, lastbil eller gummiged.

Teknisk Forvaltning i Kommunen kontaktes efterfølgende på telefon.

Er der brug for øjeblikkelig indsats ringes **112**.

Diesel:

Ved udslip fra dieseltank, kontaktes ejer omgående på telefon: **21744113**

Ved større udslip kontaktes Teknisk Forvaltning i Kommunen på telefon **79946800**

Brand:

Der er brandslukningsudstyr i staldene.

Kemikalier:

Ved udslip af kemikalier opsuges spildet med savsmuld/kattegrus som står i nærheden af kemikalierummet. Ring til ejer på **21744113**

Ved større uheld laves en dæmning af halm, jord ol afhængig af mængde og art.

Teknisk Forvaltning i Kommunen kontaktes efterfølgende på telefon.

Er der brug for øjeblikkelig indsats ringes **112**.

Strømsvigt.

Ved længerevarende strømsvigt tilsluttes nødstrømsanlægget på ejendommen.

Ring til ejer på **21744113**. Eller Elektriker: Oksbøl installationsforretning: **75271140**

Ved nye tiltag på ejendommen eller andre ting som kan have indflydelse på miljøet eller dyrevelfærden, vil dette blive skrevet ind i virksomhedens beredskabsplan.

Telefonnumre:

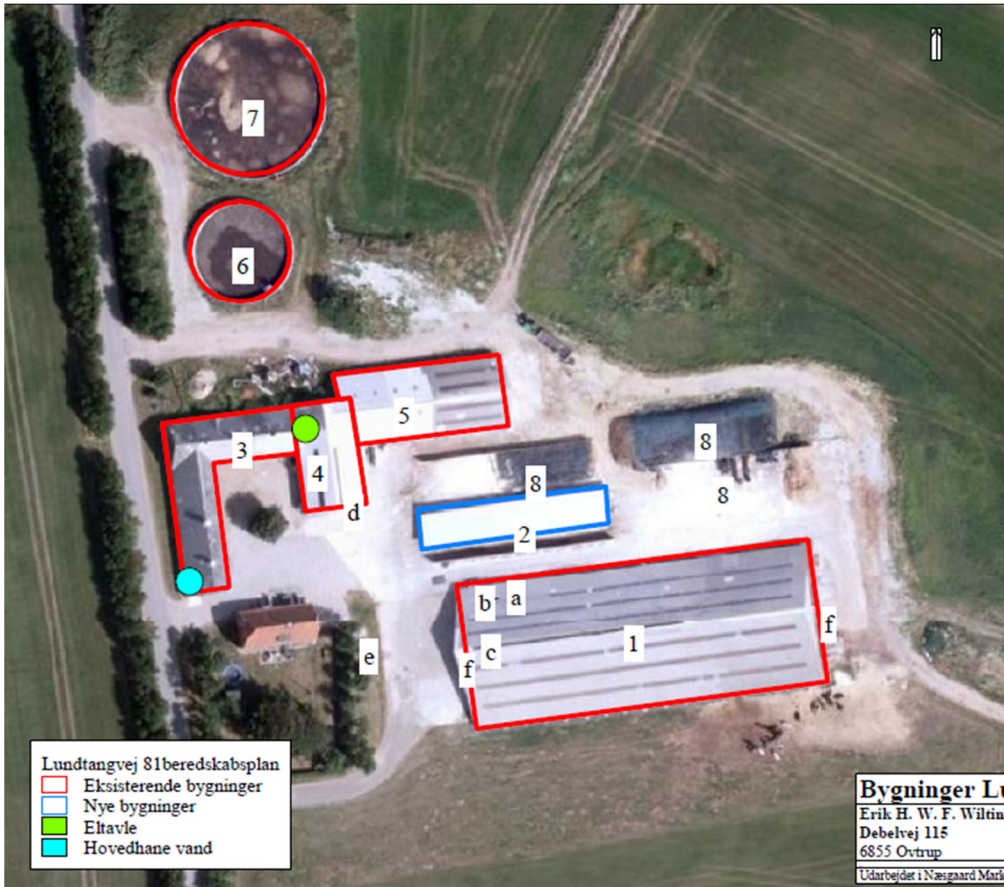
Erik Wiltink: 21744113

Miljømyndighed: 79946800

Falck/brandvæsen: 112

Varde Maskinstation: 75223033

Oksbøl installationsforretning: 75271140



- 1. Kostald
- 2. Kalveplads
- 3. Privat opbevaring
- 4. Maskinhus
- 5. Tyrekalve og foderlade
- 6. Gylletank 1500 m³
- 7. Gylletank 3375 m³
- 8. Ensilageplads

- a. Malkestald
- b. kemiopbevaring
- c. Personalrum/ medicinskab
- d. Olie tank 1200 l
- e. Fortank til overfaldevand
- f. Udendørsbelysning

Målestoksforhold 1:1000

Lundtangvej 81 beredskabsplan
 Eksisterende bygninger
 Nye bygninger
 Eltavle
 Hovedhane vand

Bygninger Lundtangvej 81		2015
Erik H. W. F. Wiltink		Udarbejdet af:
Debelvej 115		Rikke Mogensen
6855 Ovtrup		Tlf: 75251534
		Dato: 08-12-15
Udarbejdet i Næsgaard Markkort ADVICER		