



§ 11 miljøgodkendelse

af slagtekalveproduktion

”Kvolsgård”

Lindevej 33, Fousing, 7600 Struer

den 7. august 2013



*Miljøgodkendelse i henhold til § 11 i lov om miljøgodkendelse m.v. af husdyrbrug
jf. LBK nr. 1486 af 4. december 2009*



Indholdsfortegnelse

Datablad	4
Indledning	5
1. RESUMÉ OG SAMLET VURDERING	6
1.1 Ansøgning om miljøgodkendelse	6
1.2 Afgørelse om miljøgodkendelse	6
1.3 Ikke teknisk resumé	7
1.4 Samlet oversigt over vilkår	10
1.5 Offentlighed	14
1.6 Klagevejledning	15
2. Baggrund for miljøgodkendelsen	16
2.1 Beskrivelse af husdyrbruget	16
2.2 Meddelelsespligt – husdyrproduktion, anlæg, arealer, ejerforhold	16
2.3 Gyldighed	17
2.4 Retsbeskyttelse	17
2.5 Revurdering af miljøgodkendelsen	17
3. Beliggenhed og planmæssige forhold	18
3.1 Afstandskrav, bygge og beskyttelseslinjer, fredninger m.v.	18
3.2 Placering i landskabet	19
4. Husdyrhold, staldanlæg og drift	20
4.1 Husdyrhold, stalde og opbevaringsanlæg	20
4.2 Ventilation	22
4.3 Fodring	22
4.4 Energi- og vandforbrug	23
4.5 Spildevand og regnvand	24
4.6 Affald	25
4.7 Råvarer og hjælpestoffer	27
4.8 Driftsforstyrrelser eller uheld	28
5. Gødningsproduktion og – håndtering	30
5.1 Gødningstyper og – mængder	30
5.2 Flydende husdyrgødning	30
5.3 Fast husdyrgødning og dybstrøelse	32
6. Forurening og gener fra husdyrbruget	33
6.1 Ammoniak og natur	33
6.2 Lugt	34
6.3 Fluer og skadedyr	35
6.4 Transport	36
6.5 Støj fra anlæg og maskiner	37
6.6 Støv fra anlæg og maskiner	39
6.7 Lys	39
7. Påvirkning fra arealerne	40
7.1 Udbringningsarealerne	40
7.2 Påvirkning af natur og overfladevand fra marker	42
7.3 Kvælstof og fosfor til Limfjorden og Nissum Fjord	42
7.4 Påvirkning af arter med særlige beskyttelseskrav (Bilag IV arter)	44
7.5 Kvælstof til grundvand	45
8. Bedste tilgængelige teknik (BAT)	46
8.1 Management	46



8.2	Foder.....	47
8.3	Forbrug af vand og energi	47
8.4	Opbevaring og udbringning af husdyrgødning	48
8.5	Staldindretning	48
9.	Husdyrbrugets ophør.....	51
10.	Egenkontrol og dokumentation.....	52
Bilag 1.	Situationsplan	54
Bilag 2.	Oversigt over ejede og forpagtede arealer, aftalearealer og transportveje	54
Bilag 3.	Beskyttede naturområder.....	56
Bilag 4.	§ 7 Beskyttede naturområder og Natura 2000.....	56
Bilag 5.	Jordbundstyper (i pløjelaget).....	57
Bilag 6.	Fosforklasser, lavbund og terrænforhold.....	59
Bilag 7.	Grundvandsnotat	60
Bilag 8.	Beskyttede diger, fredninger og landskab	62
Bilag 9.	Nitratklasser.....	63
Bilag 10.	Overfladevandsvurdering	634
Bilag 11.	Forslag til skemaer til egenkontrol.....	73



Datablad

Godkendelsesdato	7. august 2013
Afgørelsestype	§ 11 i lov om miljøgodkendelse m.v. af husdyrbrug (75 – 250 DE)
Husdyrbrugets navn	Kvolsgård
Husdyrbrugets adresse	Lindevej 33, Fousing 7600 Struer
Husdyrbrugets ejer og kontaktperson	Claus Buchhave Lindevej 33
Brugstype	Slagtekalve
CVR nr. / P nr.	25772539/1008122268
CHR nr.	59524
Ejendomsnr.	6710014391
Matrikel nr.	Den nordlige Del, Vejrum 29b Fovsing BY, Fovsing 27a Den mellemste Del, Vejrum 5b
Husdyrbrugets miljøkonsulent	Slagtekalverådgivning aps, Herningvej 23, 7300 Jelling Anders Christensen ac@slagtekalve.dk
Godkendelses- og tilsynsmyndighed	Struer Kommune Plan- og miljø, Østergade 11-15, 7600 Struer teknisk@struer.dk
Sagsbehandler	Kristian Iversen
Næste revurdering af miljøgodkendelsen	2021



Indledning

Claus Buchhave har den 14. januar 2013, ansøgt om § 11 miljøgodkendelse, jf. Husdyrgodkendelsesloven¹ af husdyrbruget ”Kvolsgård” beliggende Lindevej 33, Fousing, 7600 Struer.

Husdyrbruget er større end 75 DE og er derfor omfattet af § 11 i Husdyrgodkendelsesloven.

Der ansøges om en driftsmæssig udvidelse af eksisterende besætning fra nuværende dyrehold svarende til 178,31 DE, fordelt på 485 tyrekalve (40-220 kg) og 485 ungtyre (220-440 kg) til et dyrehold svarende til 312,39 DE, fordelt på 1.000 tyrekalve (55 - 220 kg) og 1.000 ungtyre (220 - 400), en udvidelse på i alt 134,08 DE.

I forbindelse med udvidelsen ønskes der opført en ny dybstrøelsesstald.

Alle husdyrbrugets udbringningsarealer ligger i Struer Kommune.

Godkendelsen bygger på husdyrbrugets ansøgning med bilag² og supplerende oplysninger indkommet i forbindelse med sagsbehandlingen. Seneste version af ansøgningen (version 4) er indsendt den 10. juni 2013.

I miljøgodkendelsen er der redegjort for de miljømæssige konsekvenser af udvidelsen af husdyrbruget, herunder også om husdyrbrugets anvendelse af bedste tilgængelige teknik. Der er i godkendelsen stillet en række vilkår som sikrer, at husdyrbruget kan drives uden at påvirke miljøet væsentligt.

Miljøet skal i denne sammenhæng forstås som omgivelserne i bred forstand, herunder befolkning, flora, fauna, vandmiljø, landskab og kulturmiljø samt ressourceforbrug.

Husdyrbruget har ikke biaktiviteter, som er omfattet af godkendelsespligt.

¹ LBK nr. 1486 af 4. december 2009 om miljøgodkendelse m.v. af husdyrbrug

² Ansøgningsskema 40274 af 14. januar 2013, med seneste justering i version 4 af 10. juni 2013.



1. RESUMÉ OG SAMLET VURDERING

1.1 Ansøgning om miljøgodkendelse

Struer Kommune har den 14. januar 2013, modtaget en ansøgning om § 11 miljøgodkendelse af husdyrbruget "Kvolsgård" beliggende Lindevej 33, Fousing, 7600 Struer. Der ansøges om en driftsmæssig udvidelse af eksisterende besætning fra nuværende dyrehold svarende til 178,31 DE, fordelt på 485 tyrekalve (40-220 kg) og 485 ungtyre (220-440 kg) til et dyrehold svarende til 312,39 DE, fordelt på 1.000 tyrekalve (55 - 220 kg) og 1.000 ungtyre (220 - 400 kg), en udvidelse på i alt 134,08 DE.

I forbindelse med udvidelsen bygges en ny dybstrøelsesstald umiddelbart øst for eksisterende anlæg.

Alle husdyrbrugets ejede og forpagtede udbringningsarealer ligger i Struer Kommune. Der afsættes dybstrøelse svarende til 140 DE til aftalearealer. Aftalearealerne drives fra Hjermvej 96, 7560 Hjerm. Aftalearealerne er arealgodkendt efter § 16 i Husdyrgodkendelsesloven.

Ejendommen er VVM-screenet i 2006 til en produktion af 485 tyrekalve (40-220 kg) og 485 ungtyre (220-440 kg). Da ejendommen ikke tidligere er miljøgodkendt, er hele husdyrbruget omfattet af godkendelsespligt.

Miljøgodkendelsen bygger på en ansøgning, som er indsendt via Miljøstyrelsens elektroniske ansøgningssystem med skema nr. 40.274. I dialog med ansøger/ansøgers konsulent om projektet er ansøgningen senere ændret og suppleret med yderligere oplysninger. Seneste version (nr. 4) af ansøgningen er modtaget den 10. juni 2013.

1.2 Afgørelse om miljøgodkendelse

På grundlag af de i sagen foreliggende oplysninger meddeler Struer Kommune hermed godkendelse til husdyrbruget på en række vilkår. Miljøgodkendelsen omfatter hele husdyrbruget på Lindevej 33 med tilhørende anlæg og ejede og forpagtede udbringningsarealer (bilag 2).

Det er Struer Kommunes samlede vurdering, at miljøgodkendelsen, med de pågældende vilkår for indretning og drift af husdyrbruget, ikke vil medføre en væsentlig virkning på miljøet (nabobeboelser, Natura 2000 områder³, natur i øvrigt, overfladevand, nitratfølsomme indvindingsområder, landskabelige værdier og værdifulde kulturmiljøer).

De generelle beskyttelsesniveauer for ammoniak, lugt, fosforoverskud og nitrat i bilag 3 til Husdyrgodkendelsesbekendtgørelsen er overholdt.

³ Internationale naturbeskyttelsesområder udpeget på baggrund af EU's habitat- og fuglebeskyttelsesdirektiver.



Struer Kommune vurderer, at ansøger har truffet de nødvendige foranstaltninger til at forebygge og begrænse forureningen fra husdyrbruget og til at modvirke eventuelle skadelige virkninger på miljøet, ligesom husdyrbruget anvender den bedst tilgængelige teknik (BAT). Godkendelsen omfatter udelukkende ejendommens erhvervsdel og forholdet til Husdyrgodkendelseslovgivningen.

Tilladelser i forhold til anden lovgivning (f.eks. Byggeloven, Planloven, samt afledning af spildevand og overfladevand efter Miljøbeskyttelsesloven) skal søges separat. Der skal bl.a. indhentes byggetilladelse inden byggeriet igangsættes.

Husdyrbruget skal til enhver tid leve op til gældende regler i love og bekendtgørelser – også selvom disse regler eventuelt måtte være skærpede i forhold til denne godkendelse.

Med mindre andet er anført, gælder vilkårene straks fra godkendelsen tages i brug, herunder i indkøringsperioden.

Lovgivning

Ansøgningen er behandlet i henhold til reglerne i Husdyrgodkendelsesloven¹ med tilhørende bekendtgørelse⁴ samt Miljøstyrelsens husdyrvejledning – [wiki-vejledningen](#). Derudover er der foretaget en vurdering af ansøgningen jf. reglerne i Habitatbekendtgørelsen⁵. Jf. denne skal kommunen, før der træffes afgørelse til et husdyrbrug, foretage en vurdering af, om projektet i sig selv, eller i forbindelse med andre planer og projekter, kan påvirke et Natura 2000-område væsentligt.

Endvidere skal husdyrbruget og kommunen i forbindelse med godkendelse foretage en vurdering af husdyrbrugets teknologi i forhold til det, som beskrives som ”Bedst Tilgængelige Teknologi” (jf. BAT-notat/BREF-dokument for svine- og fjerkræbrug).

1.3 Ikke teknisk resumé

Miljøgodkendelsen omfatter driftsbygninger og anlæg på Lindevej 33, 7600 Struer, samt tilhørende ejede og forpagtede arealer.

Struer Kommune har vurderet, at der kan meddeles miljøgodkendelse til den ansøgte udvidelse i henhold til gældende regler⁶.

Produktion og arealer

Med den ansøgte driftsmæssige udvidelse på i alt 134,08 DE af eksisterende besætning, der består af et dyrehold på 178,31 DE, fordelt på 485 tyrekalve (40-220 kg) og 485 ungtyre (220-440 kg), bliver den årlige produktion i alt svarende til 312,39 DE, fordelt på 1.000 tyrekalve (55 - 220 kg) og 1.000 ungtyre (220 – 400 kg).

Produktionen finder sted i eksisterende anlæg samt i en ny dybstrøelsesstald.

⁴ Bekendtgørelse nr. 294 af 31. marts 2009 om tilladelse og godkendelse m.v. af husdyrbrug med senere ændringer

⁵ Bekendtgørelse nr. 408 af 1. maj 2007 om udpegning og administration af internationale naturbeskyttelsesområder samt beskyttelse af disse arter.

⁶ Lovbekendtgørelse nr. 1486 af 4. december 2009 om miljøgodkendelse m.v. af husdyrbrug med tilhørende bekendtgørelse



På ejendommen produceres husdyrgødning, i form af gylle og dybstrøelse svarende til 312,38 DE.

Der afsættes dybstrøelse svarende til 140 DE til aftalearealer. De resterende 172,38 DE udbringes på egne og forpagtede udbringningsarealer. Der udbringes 2,15 DE/ha.

Placering og driftsbygninger

Husdyrbruget ligger i landzone ca. 1,9 km sydøst for Fousing, og ca. 2,0 km vest for Vejrum. Ejendommen ligger i god afstand til naturområder. Der er en enkelt bolig (Agergårdvej 1) uden landbrugspligt beliggende ca. 280 meter sydøst for Lindevej 33.

Udvidelsen sker i eksisterende stalde, og en nybygget dybstrøelsesstald beliggende øst for eksisterende anlæg.

Lugt

Husdyrbruget overholder lugtgenafstanden til nærmeste nabo uden landbrugspligt, samlet bebyggelse og byzone.

Nærmeste nabobeboelse uden landbrugspligt (Agergårdvej 1) ligger ca. 280 m fra nærmeste staldanlæg, den nye stald. Samlet bebyggelse (Fousing) er beliggende ca. 1.900 m fra anlægget og nærmeste byzone (Struer) ca. 2.600 m fra anlægget. Den beregnede konsekvensafstand er på 330 m.

Transport

Antallet af transporter med dyr, foder, husdyrgødning, olie og hjælpestoffer stiger med 131 transporter til ca. 481 årlige transporter. Stigningen skyldes primært udkørsel af dybstrøelse og hjemkørsel af korn og halm.

Transportvejen til udbringningsarealerne fremgår af bilag 2.

Ammoniakbelastning og særlig værdifuld natur

Der findes ingen kvælstoffølsomme naturområder, som er beskyttet efter § 7 i Husdyrgodkendelsesloven, indenfor en afstand af 1.000 m. Nærmeste § 7 areal, et overdrev er beliggende ca. 2,2 km fra øst for anlægget og nærmeste ammoniakfølsomme § 3 beskyttet naturområde (efter naturbeskyttelsesloven) ligger ca. 1,7 km vest for staldanlægget. Det er beregnet, at produktionen ikke vil give anledning til at de ammoniakfølsomme påvirkes. Ammoniak totaldepositionen er således beregnet til til 0,0 kg N/ha/år for begge overdrev.

Der ligger fire små vandhuller i en afstand af 320 m til 1000 m fra anlægget, som Struer Kommune har vurderet som vandhuller, der ikke er følsomme overfor ammoniaknedfald.

Der er ca. 6,6 km fra ejendommen til nærmeste Natura 2000-område (nr. 62 Venø og Venøsund). Det vurderes, at Natura 2000-områder på grund af afstanden ikke vil blive påvirket af ammoniakemissionen fra stalde og opbevaringsanlæg tilhørende ejendommen.

Der er derfor ikke stillet vilkår til ammoniakudledningen.

Næringsstoffer til overfladevand



Hovedparten af udbringningsarealerne (60,54 ha) afvander til Limfjorden og ligger i nitratklasse 0 eller 1. De øvrige arealer (19,54 ha) afvander til Nissum Fjord og ligger i nitratklasse 3.

Beregningerne i ansøgningssystemet viser, at det generelle beskyttelsesniveau for fosfor er overholdt.

Udbringningsarealerne afvander til fosforfølsomme Natura 2000-områder.

Struer Kommune har foretaget en vurdering i forhold til habitatreglerne samt vurderet eventuelle risikoarealer og konkluderet, at der ikke er grundlag for at stille skærpede krav i forhold til udledning af fosfor til overfladevand.

Næringsstoffer til grundvand

En mindre del af udbringningsarealerne (ca. 6 ha) ligger i nitratfølsomt indvindingsområde (NFI). Det generelle beskyttelsesniveau til nitratudvaskning i forhold til grundvand er overholdt. Der er stillet vilkår, der fastholder husdyrbruget på forudsætningerne for beregningerne.

Andre miljøpåvirkninger

Produktionen overholder alle gældende normer for opbevaring og udbringning af gylle, dybstrøelse, håndtering af spildevand og affald, støjbelastning af omgivelserne m.v. Det betyder, at projektets virkninger på miljøet, hvad angår disse faktorer, må betragtes som acceptable.

Yderligere vurderes det, at udvidelsen ikke vil have indflydelse på bilag IV-arter, planter eller dyr omfattet af artsfredninger eller optaget på nationale eller regionale rødlistor, som findes eller kan forventes af leve i området omkring husdyrbruget samt på eller omkring udbringningsarealerne.

Bedste tilgængelige teknik (BAT)

Struer Kommune vurderer, at husdyrbruget har truffet de nødvendige foranstaltninger til at forebygge og begrænse forureningen fra husdyrbrugets anlæg og arealer. Endvidere vurderer Struer Kommune, at husdyrbruget efter udvidelsen kan drives uden væsentlige indvirkninger på miljøet, såfremt vilkårene i denne godkendelse overholdes.

Husdyrbruget lever op til anvendelse af BAT indenfor områderne management, foder, staldindretning, forbrug af vand og energi, opbevaring og udbringning af husdyrgødning.

Krav til BAT-niveau for udledning af ammoniak fra stalde samt krav til gødningsopbevaringsanlæg, er overholdt.

Fosforoptimering ved kvægfodring indgår ikke ved fastlæggelse af emissionskrav for BAT. Med de seneste ændringer i beregningen af dyreenheder vil udbringning af husdyrgødning fra kvægbrug svarende til 1,7 DE/ha medføre en fosfortilførsel på 26,5 kg P/ha, hvilket på de fleste kvægbrug ikke vil give anledning til opbygning af jordens fosforpulje. Udbringning af husdyrgødning op til 2,3 DE/ha vil medføre en fosfortilførsel på ca. 36 kg P/ha, hvilket vil medføre et fosforoverskud i størrelsesordenen 5-10 kg P/ha.

Der fastlægges derfor ikke BAT-emissionskrav for fosforudledningen fra kvæg.



1.4 Samlet oversigt over vilkår

Husdyrhold, stalde og opbevaringsanlæg

- 1) Husdyrbruget tillades drevet med en maksimal årsproduktion på 1.000 tyrekalve (55-220 kg) og 1.000 ungtyre (220-400 kg) svarende til 312,39 dyreenheder (DE) jf. nugældende omregningsfaktorer.

Der accepteres en variation mellem grupperne på +/- 10 % i DE over et planår, dog må det samlede årlige dyrehold ikke overstige det godkendte antal DE.

- 2) Staldindretning og placering af dyretyper skal være som beskrevet i tabel 2 og som opgivet i ansøgningen.

Ventilation

Naturlig ventilation - ingen vilkår

Energi og vandforbrug

- 3) Der skal på husdyrbruget, indenfor et år fra godkendelsen er meddelt, foretages et energieftersyn af et energiselskab eller en energikonsulent, hvor de energiforbrugende processer på husdyrbruget gennemgås. Der skal udarbejdes en rapport som indeholder resultater og evt. konkrete energispareforslag. Rapporten skal være til rådighed for tilsynsmyndigheden.

Spildevand og regnvand

- 4) Al vask af maskiner og redskaber, hvorfra der kan forekomme foder- eller gødningsrester skal foregå på støbt, tæt plads med bortledning af restvandet til opsamlingsbeholder/gyllesystem eller på skiftende steder i marken fra gang til gang.

Affald

- 5) Husdyrbrugets olie- og kemikalieaffald skal opbevares i tæt emballage, beregnet til formålet og være tydeligt mærket med angivelse af indhold. Oplaget må ikke medføre forurening eller risiko for forurening af omgivelserne.

Oplaget skal som minimum være overdækket med et halvtag og stå på støbt bund. Pladsen skal indrettet med fald, fordybning eller opkant så en mængde, mindst svarende til indholdet af den største beholder, tilbageholdes ved spild eller lækage.

Eventuelt spild skal straks opsamles af velegnet absorptionsmateriale

Beredskabsplan (driftsforstyrrelser og uheld)

- 6) Beredskabsplan skal indsendes til kommunen senest 3 mdr. efter godkendelsen er meddelt. Beredskabsplanen skal løbende revideres/kontrolleres sammen med eventuelle ansatte – dog mindst 1 gang om året.



Dato for seneste revision skal fremgå af planen.

Planen skal være kendt af, og tilgængelig og synlig for ejendommens ansatte og øvrige der færdes på husdyrbruget.

- 7) Beredskabsplanens instrukser skal følges ved uheld, forureninger, brand og lignende, og den skal udleveres til evt. indsatsleder/miljømyndighed.
- 8) En skriftlig redegørelse for hændelsen (uheld eller lignende), skal være tilsynsmyndigheden i hænde senest en uge efter hændelsens indtræden. Det skal af redegørelsen fremgå, såfremt det er muligt, hvilke tiltag der er eller påregnes iværksat for at hindre tilsvarende fremtidig forureningshændelse.

Håndtering af gylle og dybstrøelse

- 9) Håndtering af gylle og dybstrøelse skal altid foregå under opsyn, og evt. spild skal straks opsamles.
- 10) Påfyldning af gyllevogn skal foregå på en plads med afløb til opsamlingsbeholder for flydende husdyrgødning, eller med gyllevogn, som har påmonteret pumpe med returløb, således at spild af flydende husdyrgødning undgås.

Lugt

- 11) Hvis tilsynsmyndigheden vurderer, at driften giver anledning til væsentlige lugtgener for omboende, skal ejeren af ejendommen lade udarbejde en handlingsplan for nedbringelse af generne. Planen skal godkendes af kommunen, og derefter gennemføres. Samtlige udgifter i forbindelse med ovennævnte skal afholdes af husdyrbruget.

Fluer

- 12) På ejendommen skal der foretages en effektiv fluebekæmpelse - som minimum i henhold til Statens Skadedyrlaboratoriums vejledende retningslinjer for fluebekæmpelse på gårde med husdyr.
- 13) Opbevaring af foder skal ske på en sådan måde, at der ikke opstår risiko for tilhold af skadedyr (rotter m.v.). Ved mistanke eller konstatering af rotter skal iværksættes rottebekæmpelse, enten ved kommunens rottebekæmpelse eller ved et autoriseret firma.

Støj

- 14) Støj fra husdyrbruget må ikke medføre, at husdyrbrugets samlede bidrag til støjbelastningen i omgivelserne overstiger værdierne angivet i tabel 12 målt ved nabobeboelser eller deres opholdsarealer.
- 15) Husdyrbruget skal for egen regning dokumentere, at grænseværdierne for støj er overholdt, hvis tilsynsmyndigheden finder det påkrævet. Kravet kan højst fremsættes én gang årligt, med mindre den seneste kontrol viser, at grænseværdierne ikke er overholdt. Dokumentationen skal sendes til tilsynsmyndigheden sammen med oplysninger om driftsforholdene under målingen/beregningen.

Målingerne/beregningerne skal udføres og rapporteres som ”Miljømåling – ekstern støj” af



akkrediteret firma. Husdyrbrugets støj skal dokumenteres ved måling efter gældende vejledninger fra Miljøstyrelsen, pt. nr. 6/1984 om måling af ekstern støj og nr. 5/1993 om beregning af ekstern støj fra virksomheder.

Målingerne/beregningerne skal foretages på/for de mest støjbelastede områder udenfor husdyrbrugets grund og under de mest støjbelastede driftsforhold – eller efter anden aftale med tilsynsmyndigheden.

Viser kontrolmålingen en overskridelse af de fastsatte støjgrænser, kan tilsynsmyndigheden kræve, at der iværksættes støjreducerende tiltag.

Arealer

- 16) På husdyrbrugets arealer, ejede og forpagtede, må der udbringes kvæggylle og dybstrøelse svarende til maks. 172,38 DE, med et næringsstofindhold på i alt maks. 16.808,90 kg N og 2.520,80 kg P
- 17) Der skal på udbringningsarealet etableres 5,0 % -point ekstra efterafgrøder ud over den til enhver tid gældende lovpligtige andel med efterafgrøder.

BAT

- 18) Dybstrøelsesstaldene skal være naturligt ventilerede.
- 19) Der skal strøs med tilstrækkeligt halm, således at dybstrøelsesmåtten altid er ren og tør i toppen.

Foranstaltninger ved ophør

- 20) Ved ophør skal følgende forureningsbegrænsende foranstaltninger udføres:
 - Stalde, gyllekanaler og opbevaringsanlæg skal tømmes og rengøres, og husdyrgødningen skal bortskaffes efter gældende regler.
 - Hvis husdyrbrugets gyllebeholdere ikke anvendes, skal de rengøres og sløjfes.
 - Foderbeholdere og – anlæg skal tømmes.
 - Restkemikalier, olieaffald, medicinaffald mv. skal bortskaffes efter gældende regler.
 - Tilsynsmyndigheden skal orienteres om husdyrbrugets ophør.

Egenkontrol og dokumentation

- 21) Husdyrbruget skal underrette tilsynsmyndigheden, når dyreholdet er nået op på det godkendte antal DE.
- 22) I forbindelse med afholdelse af de regelmæssige tilsyn, skal der foreligge dokumentation for produktionsstørrelsen. Det kan f.eks. være i form af afregning fra slagteriet, opgørelser fra CHR, produktionskontrol eller lignende. Opgørelsen skal dække de seneste 3 års produktion. Slagteriafregningen skal kunne dokumentere antallet af slagtede kalve (med slagtevægt) de pågældende år.
- 23) Mindst én gang pr. kvartal skal husdyrbrugets forbrug af energi og vand registreres,



Registreringerne skal opbevares i 5 år og fremvises på tilsynsmyndigheden forlangende.

- 24) Der skal føres register over produktionen af farligt affald (så som spildolie, lysstofrør, kemikalierester o.l.) på ejendommen. Registreringen skal for hver fraktion indeholde en beskrivelse af art, mængde og sammensætning. Registreringen skal gemmes i mindst 5 år og fremvises på tilsyn. Dokumentation for bortskaffelse af farligt affald til godkendt modtager skal ligeledes fremvises på forlangende.

- 25) Der skal til enhver tid overfor tilsynsmyndigheden kunne fremlægges sædskifte-, mark- og gødningsplaner samt gødningsregnskaber, som kan dokumentere, at vilkår om ekstra efterafgrøder er overholdt, og at husdyrgødningen udbringes miljømæssigt forsvarligt og i overensstemmelse med de oplysninger der ligger til grund for de i miljøgodkendelsen stillede vilkår. Der skal på forlangende fremvises dokumentation herfor 5 år tilbage. Tilsvarende skal der foreligge dokumentation for forpagtningskontrakter og eventuelle overførselsaftaler.



1.5 Offentlighed

Partshøring og nabohøring

Udkastet til miljøgodkendelsen har været i høring hos ansøger og dennes konsulent. Efterfølgende har udkastet været i 3 ugers nabo/partshøring med frist for indgivelse af bemærkninger senest den 6. august 2013

Der er ikke indkommet bemærkninger i høringsperioden.

Offentliggørelse

Godkendelsen er offentliggjort ved annonce i Ugeavisen, Struer 14. august 2012 og på Struer Kommunes hjemmeside på www.struer.dk.

Følgende modtog udkast til afgørelsen i den 3 ugers høringsperiode:

Ansøger

Claus Buchhave, Lindevej 33, Fousing, 7600 Struer
Slagtekalverådgivning aps, Herningvej 23, 7300 Jelling, att.: Anders Christensen
ac@slagtekalve.dk

Naboer indenfor en radius af ca. 330 meter (konsekvensradius for lugt)

Anette Mark Gasseholm, Hedegårdvej 14, 7500 Holstebro (Ejer af Agergårdvej 1)
Niels Dideriksen, Stadsbjergvej 11, Fousing, 7600 Struer (Ejer af Lindevej 29 og 31)

Ejere af arealer, der indgår i godkendelsen

Henning Ahm, Søbjergvej 12, Vejrum, 7600 Struer
Aksel Hougaard Klausen, Søbjergvej 13, Vejrum, 7600 Struer

Modtager af husdyrgødning

Erik Loftager, Hjermvej 96, 7560 Hjerm

Øvrige parter

Danmarks Naturfredningsforening Struer, e-mail struer@dn.dk

Danmarks Naturfredningsforening, Masnedøgade 20, 2100 København ø, e-mail dnstruersager@dn.dk

Sundhedsstyrelsen, Embedslægeinstitutionen Midtjylland, Lyseng Allé 1, 8270 Højbjerg, e-mail midt@sst.dk

Danmarks Fiskeriforening, Nordensvej 3, Taulov, 7000 Fredericia, e-mail mail@dkfisk.dk

Danmarks Sportsfiskerforbund, Lars Birch Thygesen lbt@sportsfiskerforbundet.dk

Danmarks Sportsfiskerforbund, Miljøkoordinator distrikt 3, att.: Erik Schou Nielsen, Rosensevej 18, 8240 Risskov, e-mail enie@akademiarhus.dk

Ferskvandsfiskeriforeningen for Danmark, att.: Niels Barslund, Vormstrupvej 2, 7540 Haderup nb@ferskvandsfiskeriforeningen.dk

Dansk Fritidsfiskerforbund, Bruno Møller, Knudensvej 82, 9900 Frederikshavn, e-mail brm@frederikshavn.dk

Dansk Ornitologisk Forening, Vesterbrogade 140, 1620 København V, e-mail natur@dof.dk

Dansk Ornitologisk Forening, Peder J. Pedersen, Mejdalvej 14, 7500 Holstebro, email struer@dof.dk



Det økologiske Råd, Blegdamsvej 4B, 2200 København N, e-mail husdyr@ecocouncil.dk
Holstebro Museum, e-mail Mette.klingenberg@holstebro-museum.dk

1.6 Klagevejledning

Afgørelsen kan påklages til Natur- og Miljøklagenævnet. Klageberettiget er ansøger, klageberettigede myndigheder og organisationer og enhver, der har en individuel, væsentlig interesse i sagen jf. bekendtgørelse af lov om miljøgodkendelse m.v. af husdyrbrug § 84-87.

Eventuel klage stiles til Natur- og Miljøklagenævnet, Rentemestervej 8, 2400 København NV, men indsendes skriftligt til Struer Kommune, Østergade 11-15, 7600 Struer eller pr. mail til teknisk@struer.dk, som videresender klagen med sagens akter.

Det er en betingelse for Natur- og Miljøklagenævnets behandling af klagen, at klager indbetaler et gebyr til Natur- og Miljøklagenævnet.

Vejledning om gebyrordningen kan findes på Natur- og Miljøklagenævnets hjemmeside.

Klagen skal være modtaget af Struer Kommune **senest 11. september 2013** inden kontortids ophør kl. 15.30.

En eventuel klage har ikke opsættende virkning, medmindre Natur- og Miljøklagenævnet bestemmer andet, hvorfor afgørelsen på eget ansvar kan udnyttes før klagefristen er udløbet i henhold til Husdyrgodkendelseslovens § 81, stk. 1.

Hvis afgørelsen påklages, vil dette blive meddelt ansøger.

Denne afgørelse kan endvidere indbringes for domstolene, jf. Husdyrgodkendelseslovens § 90. En eventuel sag skal være anlagt inden 6 måneder efter annonceringen.

På Struer Kommunes vegne:

Kristian Iversen
Agronom



2. Baggrund for miljøgodkendelsen

I det følgende beskrives en række juridiske forhold ved miljøgodkendelsen. Herunder faktuelle oplysninger vedrørende husdyrbruget, meddelelsespligt, gyldighed, retsbeskyttelse og revurdering.

2.1 Beskrivelse af husdyrbruget

Miljøgodkendelsen gælder for husdyrbruget "Kvolsgård", Lindevej 33, Fousing, 7600 Struer med tilhørende anlæg og ejede og forpagtede arealer. Godkendelsen omfatter de landbrugsmæssige aktiviteter som finder sted på ejendommen.

Den ansøgte driftsmæssige produktion er på 312,39 DE, fordelt på 1.000 tyrekalve (55-220 kg) og 1.000 ungtyre (220-400 kg).

Produktionen finder sted i eksisterende anlæg samt i en nybygget dybstrøelsesstald.

Af den producerede husdyrgødning, på i alt 312,38 DE, afsættes 140 DE til aftalearealer. Den resterende mængde husdyrgødning svarende til 172,38 udbringes på husdyrbrugets egne og forpagtede arealer, i alt 80,08 ha. Der udbringes 2,15 DE/ha.

Husdyrbruget ligger i landzone ca. 1,9 km sydøst for Fousing, og ca. 2,0 km vest for Vejrum. Ejendommen ligger i god afstand til naturområder. Der er en enkelt bolig (Agergårdvej 1) uden landbrugspligt beliggende ca. 280 meter sydøst for Lindevej 33.

Der ligger ikke andre husdyrbrug større end 75 DE indenfor 300 m af ejendommen.

Alle udbringningsarealerne ligger indenfor en radius af ca. 3 km omkring ejendommen. Udbringningsarealerne afvander dels til Kås Bredning, Venø Bugt og Sallingsund og dels til Mellem Fjord (Nissum Fjord). Der er ikke stigende husdyrtryk indenfor disse 2 kystvandsoplande på godkendelsestidspunktet.

2.2 Meddelelsespligt – husdyrproduktion, anlæg, arealer, ejerforhold

Godkendelsen gælder for det ansøgte. Der må ikke ske udvidelse eller ændring i dyreholdet, stalde, gødningsopbevaringsanlæg, udbringningsarealer og lignende, før ændringen er anmeldt til og godkendt af Struer Kommune. Kommunen tager herefter stilling til, om ændringen udløser krav om tillæg til miljøgodkendelsen.

Udskiftning af arealer indenfor samme kategori (ejede/forpagtede eller tredjemandsarealer) kan ske uden en ny godkendelse, hvis det af kommunen vurderes, at de nye arealer ikke er mere sårbare (jvf. Husdyrgodkendelsesbekendtgørelsens § 15).



Kommunen skal underrettes ved ændringer i ejerforhold eller ændringer i ansvarsforholdene vedrørende den daglige drift af husdyrbruget. Tilsvarende skal der ske underretning, hvis driften indstilles for en længere periode.

2.3 Gyldighed

Godkendelsen eller dele heraf bortfalder, såfremt den ikke er udnyttet inden 2 år fra afgørelsens meddelelse. Med udnyttet menes, at det ansøgte byggeri af ny stald er påbegyndt indenfor 2 år fra afgørelsens meddelelse, samt at byggeriet skrider frem i et rimeligt tempo.

Hvis den meddelte miljøgodkendelse ikke har været udnyttet, helt eller delvist, i 3 på hinanden følgende år betragtes det som kontinuitetsbrud. Så bortfalder den del af godkendelsen, der ikke har været udnyttet de seneste 3 år, med mindre andet fremgår af miljøgodkendelsen.

2.4 Retsbeskyttelse

Med denne miljøgodkendelse følger som udgangspunkt 8 års retsbeskyttelse fra den dato, godkendelsen meddeles.

2.5 Revurdering af miljøgodkendelsen

Godkendelsen skal regelmæssigt og mindst hvert 10. år tages op til revurdering.

Den første regelmæssige vurdering skal dog foretages senest, når der er forløbet 8 år. Det er derfor planlagt at foretage den første revurdering i 2021.

3. Beliggenhed og planmæssige forhold

I det følgende beskrives og vurderes ejendommens placering i relation til de i Husdyrgodkendelseslovens fastlagte afstandskrav. Ejendommens placering vurderes bl.a. i forhold til de landskabelige og kulturhistoriske værdier.

3.1 Afstandskrav, bygge og beskyttelseslinjer, fredninger m.v.

Miljøteknisk redegørelse

Ejendommen ligger i landzone. Nærmeste nabobeboelse uden landbrugspligt er Agergårdvej 1, ca. 280 m sydøst for husdyrbruget. Der er ca. 1,9 km til nærmeste samlede bebyggelse Fousing, nærmeste byzone er Struer ca. 2,6 km. Afstandskrav om 50 m til byzone, nabobeboelse m.v. jf. Husdyrgodkendelseslovens § 6 er overholdt.

De faktiske afstande for det planlagte byggeri fremgår af nedenstående tabel.

Tabel 1 – afstandskrav og faktiske afstande for eksisterende stalde og gyllebeholdere

	Afstandskrav* (m)	Faktisk afstand (m)
		Eksisterende stalde
Ikke-almene vandforsyningsanlæg	25	16 m til markvandingsboring DGU nr.: 640669
Almene vandforsyningsanlæg	50	> 2.000
Vandløb (herunder dræn) og søer	15	200 m til dræn
Offentlig vej og privat fællesvej	15	ca. 30
Levnedsvirksomhed	25	> 2.000
Beboelse på samme ejendom	15	24
Naboskel	30	ca. 85

* Afstandskrav jf. § 8 i husdyrgodkendelsesloven, sammenholdt med aktuel afstand fra eksisterende anlæg til det pågældende punkt.

Vurdering

De generelle afstandskrav i henhold til husdyrgodkendelseslovens §§ 6 og 8 er overholdt. Dog bortset fra afstanden til markvandingsboringen. Der er tale om afstand til eksisterende stald. Stald og boring er lovligt etableret med tilladelse.

Husdyrbrugets eksisterende anlæg ligger udenfor fredninger, strand-, klit-, sø-, å-, og fortidsmindebeskyttelseslinjer samt udenfor kirke- og skovbyggelinjer.

Der gøres opmærksom på, at Holstebro Museum altid skal kontaktes jf. Museumslovens § 27, hvis der i forbindelse med byggearbejde dukker spor af fortidsminder op. Samtidig skal al arbejde standses.



3.2 Placering i landskabet

Miljøteknisk redegørelse

Ejendommen "Kvolsgård" ligger i landzone ca. 1,9 km sydøst for Fousing, og ca. 2,0 km vest for Vejrum.

Karakteristisk for landskabet mellem Fousing og Vejrum er et bølget terræn præget af landbrugsproduktion. Området er fattigt på naturområder. Områdets få levende hegn fremstår med en åben struktur og områdets mange diger er ofte kun delvis bevoksede. De middelstore marker fremstår dermed med en transparent afgrænsning og der er ofte stort udsyn ud over karakterområdet. Små og store landbrug og beboelser ligger spredt i hele området. Tekniske anlæg, særligt middelstore vindmøller samt el- og højspændingsledninger, indgår de fleste steder i landskabsbilledet.

Driftsbygningerne ligger samlet og fremstår som en helhed.

Der er ikke registreret nogen kulturmiljøer indenfor ejendommens nærmeste omgivelser. Ejendommen ligger udenfor landskabeligt interesseområde.

Der er ikke registreret fortidsminder nær ejendommens driftsbygninger eller på udbringningsarealerne. Der er registreret diger langs nogen af udbringningsarealer. Placering af digerne fremgår af bilag 8. Digerne er beskyttet i henhold til Museumslovens⁷ § 29a. Ændringer i diger vil kræve dispensation.

Vurdering

Grundlaget for vurderingen er de planlægningsmæssige bestemmelser i området. Ejendommen ligger udenfor værdifulde kulturmiljøer, geologiske interesseområder og landskabelige interesseområder jf. Struer Kommuneplan 2009-20.

Udvidelsen vurderes ikke at have betydning for de landskabelige forhold, da ændringerne i produktionen sker dels indenfor de eksisterende bygninger og dels i nybygget stald, der opføres i materialer som det eksisterende anlæg. Endvidere placeres den nye stald harmonisk i tilknytning til eksisterende stald.

Der etableres igen nye opbevaringsanlæg.

Markerne drives uændret.

Der er på baggrund af ovenstående ikke begrundelse for at kræve, at der etableres beplantning omkring husdyrbruget.

Struer Kommune vurderer samlet set, at udvidelsen ikke vil forringe de landskabelig, kulturhistoriske, naturmæssige, geologiske eller rekreative værdier i området, hvorfor der ikke stilles særlige vilkår.

⁷ Bekendtgørelse af museumsloven jf. LBK nr. 1505 af 14. december 2006.



4. Husdyrhold, staldanlæg og drift

I det følgende beskrives og vurderes husdyrholdets sammensætning, staldindretning, fodring, vand- og energiforbrug, samt håndtering af spildevand, regnvand, affald, kemikalier, driftsforstyrrelser og uheld.

4.1 Husdyrhold, stalde og opbevaringsanlæg

Miljøteknisk redegørelse

Den nuværende slagtekalveproduktion er godkendt til 178,31 DE. Produktionen ønskes udvidet til 312,39 DE fordelt på 1.000 tyrekalve (55-220 kg) og 1.000 ungtyre (220-400 kg).

Produktionen finder sted i eksisterende staldanlæg, samt i en nybygget dybstrøelsesstald umiddelbart øst for eksisterende anlæg.

De eksisterende stalde bibeholder deres nuværende staldsystem og forventes ikke renoveret, inden godkendelsen skal revurderes første gang.

Der henvises i øvrigt til senere afsnit 8.4 og 8.5, hvor der er en udførlig beskrivelse af BAT i relation til staldindretning og opbevaring af husdyrgødning.

Der er pt. ingen egentlig vaskeplads på husdyrbruget, men den gamle møddingsplads kan anvendes til vask af maskiner.

Der er to gyllebeholdere på ejendommen. En beholder fra 1979 på 800 m³ og en beholder fra 1993 på 820 m³ samt 2 fortanke på i alt 52 m³.

Ingen af gyllebeholderne er overdækkede.

Der er i alt 3.192 m³ opbevaringskapacitet.

Det skal bemærkes, at i ansøgt drift er hovedparten af den producerede husdyrgødning dybstrøelse. Den ene gyllebeholder vil derfor primært indeholde vaskevand, og overfladevand fra befæstede arealer ved kalvehytterne og møddingspladsen m.v.

Af øvrige bygninger på ejendommen er der bl.a. et halmhus på 977 m² og et mindre maskinhus.

En situationsplan er vist i bilag 1.

Slagtekalveproduktionens størrelse og sammensætning efter udvidelsen fremgår af nedenstående tabel 2 fordelt på de enkelte staldanlæg (Staldnummer refererer til nummerering i ansøgningsystemet).



Tabel 2 – dyreholdets størrelse og sammensætning fordelt på staldanlæg

Staldafsnit	Dyretype og staldgulv	Antal dyr	Vægtinterval	Stipladser	DE
ST-132714 Ny stald	Tyrekalve Dybstrøelse (Hele arealet)	400	100-220 kg	110	31,37
	Ungtyre Dybstrøelse (Hele arealet)	400	220-400 kg	165	81,82
ST-132715 Eksisterende kalvehytter	Tyrekalve Dybstrøelse (Hele arealet)	400	55-100 kg	42	11,76
ST-132717 Eksisterende starterstald	Tyrekalve Dybstrøelse (Hele arealet)	600	55-100 kg	67	17,65
ST-132719 Eksisterende slutstald	Tyrekalve Dybstrøelse + kort ædeplads med fast gulv	600	100-220 kg	165	47,06
	Ungtyre Dybstrøelse + lang ædeplads med fast gulv	600	220-400 kg	247	122,73
Godkendt antal dyreenheder, jf. gældende omregningsfaktorer					312,39

Nedenstående tabel er en oversigt over opbevaringsanlæggene på ejendommen (anlægsnummer som i ansøgningssystemet).

Tabel 3 – opbevaringsanlæg

Anlæg	Anlægstype	Størrelse (m ³)	Næste beholderkontrol	Overdækning	Beskrivelse
LA-100776	Fortank	30	-	Fast overdækning	-
LA-100777	Fortank	22	-	Fast overdækning	-
LA-89468	Gyllebeholder	800	2019	-	Opført i 1979
LA-89472	Gyllebeholder	820	2019	-	Opført i 1993
LA-89476	Markstak	1800	-	-	-
Samlet kapacitet (Flydende).		1.672			

Begge gyllebeholdere ligger mere end 100 meter fra nærmeste åbne vandløb og der er ingen § 3 beskyttede vandhuller/søer indenfor 100 meter. Beholderne er derfor ikke omfattet af kravet om gyllealarmer.



Vurdering

Husdyrbruget vil med produktionstilladelsen og en tilladt fleksibilitet mellem dyretyperne jf. vilkår 1, ikke føre til en væsentlig påvirkning af omgivelserne.

De eksisterende gyllebeholdere vil forblive uoverdækkede.

Overordnet vurderer Struer Kommune, at husdyrbruget med de givne staldsystemer og opbevaringsanlæg lever op til kravene i lovgivningen, herunder også krav til BAT (se nærmere herom i et senere afsnit 8.4 og 8.5). Det vurderes desuden, at den tilladte fleksibilitet ikke giver problemer i forhold til lovens krav.

På baggrund af ovenstående stilles følgende vilkår:

- 1) Husdyrbruget tillades drevet med en maksimal årsproduktion på 1.000 tyrekalve (55-220 kg) og 1.000 ungtyre (220-400 kg) svarende til 312,39 dyreenheder (DE) jf. nugældende omregningsfaktorer.

Der accepteres en variation mellem grupperne på +/- 10 % i DE over et planår, dog må det samlede årlige dyrehold ikke overstige det godkendte antal DE.

- 2) Staldindretning og placering af dyretyper skal være som beskrevet i tabel 2 og som opgivet i ansøgningen.

4.2 Ventilation

Miljøteknisk redegørelse

Der er naturlig ventilation i alle staldafsnit

Vurdering

Naturlig ventilation er ifølge BREFF-dokumentet at betragte som BAT.

På baggrund af ovenstående stilles ikke vilkår til ventilation

4.3 Fodring

Miljøteknisk redegørelse

Korn og roepiller opbevares i udendørs siloer. Kornet i en gastæt silo og roepiller i en "hol-lænder silo"

Kraftfoder opbevares inden døre i foderlade.



Der er ikke anvendt fodertilgange, som virkemiddel, for at reducere ammoniakfordampningen i forbindelse med udvidelsen.

Vurdering

Det vurderes, at den beskrevne opbevaring og håndtering af foder ikke påvirker omgivelserne væsentligt, da det primært foregår i et lukket system i foderlade og kornsilo.

Yderligere vurdering af ammoniakemissionen og fosforudvaskningen er beskrevet i afsnit 8.2 om Bedste tilgængelige teknik (BAT) og afsnit 7 om påvirkning fra arealerne.

Krav til dokumentation og egenkontrol for overholdelse af vilkårene fremgår af afsnit 11 om dokumentation og egenkontrol.

4.4 Energi- og vandforbrug

Miljøteknisk redegørelse

Husdyrbrugets årlige forbrug af energi og vand i nudrift og forventet ansøgt drift, er beskrevet i tabellen herunder.

Tabel 4 – energi og vandforbrug

Energiforbrug	Nudrift	Ansøgt drift	Stigning (%)
Dieselolie	10.000 l	14.000 l	40
Elforbrug	50.000 kWh	56.000 kWh	12
Vandforbrug	Nudrift (m ³ /år)	Ansøgt drift (m ³ /år)	Stigning (%)
Drikkevand, stalde	3.550	7.100	100
Vaskevand m.v.	450	900	100
I alt vandforbrug	4.000	8.000	

Energisparende foranstaltninger

Der anvendes udelukkende naturlig ventilation i staldene.

Ved udskiftning af lysstofrør anvendes, hvor det er muligt, lavenergi.

Hvor der skal nyopsættes/udskiftes lysarmaturer, opsættes systemer, der er energibesparende i det omfang det er muligt.

Der er etableret jordvarmeanlæg til opvarmning af stuehus m.v.

Der anvendes jordvarme til opvarmning af brugsvand på ejendommen.

Vandbesparende tiltag

Bedriftens drikkevandsinstallationer rengøres og efterses jævnligt med henblik på at undgå spild.

Evt. lækage identificeres og repareres hurtigst muligt.



Da hovedparten af vandforbruget anvendes til forsyning med drikkevand, kan der ikke reduceres heri udover at mindske drikkevandsspildet samt vedligeholde rørsystemerne, hvor det skønnes nødvendigt.

Der føres ikke løbende journal over vand- og energiforbrug samt spild, men vand- og energiforbrug opgøres årligt i forbindelse med regnskabet.

Vurdering

Struer Kommune vurderer, at energi- og vandforbruget er minimeret, og at det vil være vanskeligt at reducere vand- og energiforbrug yderligere i denne type produktion.

Ved jævnlig aflæsning af energimålere og vandmålere kan man hurtigt danne sig et overblik over forbruget, og samtidig sikre sig mod utilsigtet overforbrug.

Der er stillet vilkår om energieftersyn.

Krav om registrering af vand og energiforbrug fremgår af senere egenkontrolafsnit 11.

Der henvises i øvrigt til senere afsnit 8.3 om BAT.

På baggrund af ovenstående stilles følgende vilkår:

- 3) Der skal på husdyrbruget, indenfor et år fra godkendelsen er meddelt, foretages et energieftersyn af et energiselskab eller en energikonsulent, hvor de energiforbrugende processer på husdyrbruget gennemgås. Der skal udarbejdes en rapport som indeholder resultater og evt. konkrete energispareforslag. Rapporten skal være til rådighed for tilsynsmyndigheden.

4.5 Spildevand og regnvand

Miljøteknisk redegørelse

Der forekommer vaskevand fra rengøring af stalde, samt vand fra vask af maskiner. Rengøringsvand fra stalde ledes til gyllekanaler.

Restvand fra møddingsplads og fra kalvehytterne ledes til gyllebeholder.

Der sker ingen ændringer i afledningen af tagvand, der sker dels via faskiner, dels via dræn.

Ejendommens spildevandssystem består af en septiktank med sivedræn. Der sker ingen ændringer.

Afløbsforholdene er angivet i situationsplanen på bilag 1.

Vurdering

Ifølge ansøgningen sker der en mindre stigning i mængden af vaskevand fra stalde som følge af udvidelsen. Idet der ved tilsyn er beregnet en opbevaringskapacitet på over 26 mdr. i nudrift, vurderes det, at opbevaringskapaciteten er tilstrækkelig til opbevaring af den produ-



cerede mængde gylle og de angivne mængder spildevand, inkl. regnvand. Og at håndteringen sker på forsvarlig vis.

På baggrund af ovenstående stilles følgende vilkår:

- 4) Al vask af maskiner og redskaber, hvorfra der kan forekomme foder- eller gødningsrester skal foregå på støbt, tæt plads med bortledning af restvandet til opsamlingsbeholder/gyllesystem eller på skiftende steder i marken fra gang til gang.

4.6 Affald

Miljøteknisk redegørelsen

Husdyrbruget er omfattet af reglerne i affaldsbekendtgørelsen.

Oplysninger om art, mængde og opbevaring af affald, der fremkommer på husdyrbruget, registreres efter gældende regler, og bortskaffelsen skal ske i overensstemmelse med kommunens affaldsregulativ for erhverv. Der sker en løbende bortskaffelse af affaldet til en kommunal godkendt ordning, så den opbevarede mængde begrænses.

Døde dyr

Døde dyr anbringes tildækket på rist. Se placeringen på situationsplanen bilag 1. Bortskaffes via DAKA.

Emballageaffald

De væsentligste mængder foder leveres i løs vægt uden emballage.

Enkelte specialprodukter leveres som sækkevarer/storsække eller i plastdunke.

Såsåed til markbruget leveres som sækkevarer eller i storsække.

Emballageaffald fra medicinpakninger forekommer i begrænsede mængder.

Desuden er der emballage fra rengørings- og desinfektionsmidler.

I det omfang der bliver større mængder emballageaffald fra foderleverancer og leverancer af sædekorn og andre produkter til markbruget, samt plastdunke og afdækningsplast, bortskaffes de gennem kommunalt godkendte/anviste ordninger.

Ejendommen er tilmeldt en afhentningsordning med afhentning af erhvervsaffald.

Affaldet opbevares i container på asfaltpladsen udenfor stalden indtil afhentning.

Veterinært affald

Veterinært affald omfatter medicinrester og medicinsk udstyr i form af brugte skalpeller, sprøjter og kanyler.

I landbruget anvender brugeren ikke medicinske præparater, og der opstår ikke vævsaffald, som ved udslip kan udgøre en særlig risiko for det omgivende miljø. I tilfælde af, at der skal anvendes særlige medicinske præparater til særlige behandlinger, som ved sin virkemåde kan udgøre en risiko for det omgivende miljø eller de personer, der håndterer præparatet, foretages behandlingerne af en dyrlæge, som også er ansvarlig for håndteringen af eventuelt affald.



Brugte kanyler, skalpeller og sprøjter vurderes ikke at udgøre en generel miljøtrussel, men skal af arbejdsmiljømæssige årsager, for at undgå skader på medarbejdere, dyr og andre, der håndterer eller kommer i berøring med affaldet, håndteres forsvarligt. Opsamling sker derfor i egnede plastbeholdere, som bortskaffes gennem kommunal godkendte eller anviste ordninger.

Mængden af medicinrester vil være små, idet alt indkøbt medicin normalt vil blive anvendt til behandling. Eventuelle rester bortskaffes via dyrlægen, apoteket eller andre godkendte ordninger.

Kemisk emballageaffald

Der opstår kemisk emballageaffald hovedsagligt fra sprøjtemidler til markbruget, rengørings- og desinfektionsmidler samt i mindre mængder eventuelt fra olieholdige specialprodukter, maling m.m.

Bortskaffelsen sker gennem kommunalt godkendte eller anviste ordninger.

Farligt affald (Olie og kemikalieaffald)

Markbruget og maskinparken håndteres og vedligeholdes på ejendommen, hvor olie- og kemikalieaffald håndteres i maskinhuset, eller der foretages service på større maskiner på værksteder udenfor husdyrbruget, som også håndterer spildolie og andet affald.

Rengørings- og desinfektionsmidler anvendt til staldrengøringsarbejder er generelt hurtigt nedbrudte. Alle indkøbte mængder forventes anvendt, hvorved restmængder normalt ikke vil forekomme.

Affaldsmængder

Nedenstående tabel angiver de producerede affaldsmængder og efterfølgende bortskaffelse.

Tabel 5 – affaldsproduktion, mængde og bortskaffelse

Affaldstype	Opbevaringssted	Transportør	Modtageanlæg	Mængder pr. år (ca.)	EAK-kode
Dagrenovation	Container ved stuehus	NVR	NVR	6000 L	20.01.99
Pap og papir, erhverv	Værksted	Ejer	NOMI	8000 kg	20.01.01
Plastik, erhverv	Værksted	Ejer/ansat	NOMI	10000 kg	02.01.04
Tom emballage (plast)	Værksted	Ejer/ansat	NOMI	1000 kg	15.01.02
Blyakkumulatorer	Værksted	Ejer/ansat	NOMI	100 kg	16.06.01
Olie og brændstoffiltre	Værksted	Ejer/ansat	NOMI	200 L	16.01.07
Lystofrør og elsparepærer	Værksted	Ejer/ansat	NOMI	15 kg	20.01.21
Jern og metal	Værksted	Ejer/ansat	NOMI	250 kg	02.01.10
Kanyler og spidse genstande	Forum	Ejer/ansat	NOMI	10 kg	18.02.02
Medicinrester	Forum	Ejer/ansat	NOMI	1 kg	18.02.08
Døde dyr	Øst for stald	DAKA	DAKA	50 stk	02.01.02

Vurdering

Efter Struer Kommunes regulativ for erhvervsaffald, skal ikke-genanvendeligt farligt affald frasorteres det øvrige affald, og håndteres og behandles så miljøbelastningen bliver mindst mulig.

Ikke-genanvendeligt farligt affald anvises til bortskaffelse på modtageanlæg, der er miljøgodkendt til at modtage den pågældende affaldsfraktion.



Virksomheder, der frembringer farligt affald, skal sikre, at det farlige affald er forsvarligt emballeret.

Farligt affald skal opbevares i egnede beholdere på tæt bund uden mulighed for afløb til kloak, jord, vandløb eller grundvand.

Oplagspladsen skal være under tag og med tæt bund uden afløb og skal indrettes med fordybning eller opkant så spild eller lækage i en mængde svarende til den største beholder kan tilbageholdes og efterfølgende opsamles. Spild skal opsamles straks.

Det kontrolleres på tilsyn, at de miljømæssige krav til affaldshåndteringen er opfyldt. For at sikre en miljømæssig korrekt håndtering af husdyrbrugets affald, er der stillet vilkår om opbevaring af olie og kemikalieaffald.

Krav til dokumentation for korrekt bortskaffelse fremgår af afsnit 10.

På baggrund af ovenstående stilles følgende vilkår:

- 5) Husdyrbrugets olie- og kemikalieaffald skal opbevares i tæt emballage, beregnet til formålet og være tydeligt mærket med angivelse af indhold. Oplaget må ikke medføre forurening eller risiko for forurening af omgivelserne.

Oplaget skal som minimum være overdækket med et halvtag og stå på støbt bund. Pladsen skal indrettes med fald, fordybning eller opkant så en mængde, mindst svarende til indholdet af den største beholder, tilbageholdes ved spild eller lækage.

Eventuelt spild skal straks opsamles af velegnet absorptionsmateriale.

4.7 Råvarer og hjælpestoffer

Miljøteknisk redegørelse

Forskellige hjælpemidler som rengørings- og desinfektionsmidler til staldrengøring, konserveringsmidler til foderbrug og andre råvarer og hjælpestoffer, der kan udgøre en miljørisiko, skal håndteres og opbevares, så der ikke kan ske en utilsigtet udledning til miljøet.

Nedenstående tabel angiver typer, mængder og opbevaring af de forskellige råvarer og hjælpestoffer som anvendes på husdyrbruget. Placeringen er angivet på situationsplanen, bilag 1.

Tabel 6 – råvarer og hjælpestoffer, mængde og opbevaring

Råvarer/hjælpestoffer	Mængde pr. år	Opbevaring
Kalk til udtørring og desinfektion af kalvebokse	Ca. 500 kg	Maskinhus/værksted
Dieselolie	14.000 l	Overjordisk olietank på 1.800 l



Fyringsolie	0 1	Der er etableret jordvarme til opvarmning af stuehus m.v.
Smøreolie	200 l	Maskinhus/værksted
Sprøjtemidler og sprøjteudstyr	Ikke oplyst	Maskinstation varetager sprøjtning, der håndteres ikke sprøjtemidler på ejendommen
Medicin	max. 200 kg	Køleskab i besætningsområdet

Vurdering

Struer kommune vurderer, at opbevaringen og håndteringen af råvarer og hjælpestoffer håndteres miljømæssigt forsvarligt, hvorfor der ikke stilles særlige vilkår.

4.8 Driftsforstyrrelser eller uheld

Miljøteknisk redegørelse

Der kan være driftsmæssige forhold, hvor risikoen for uheld er til stede, og hvor et eventuelt uheld kan have store konsekvenser for det eksterne miljø. Der kan opstå uheld i forbindelse med håndteringen af husdyrgødning, olie og kemikalier, ved brand og strømsvigt. For at minimere omfanget af en forurening ved uheld, vil der blive udarbejdet en beredskabsplan for husdyrbruget, hvori det er beskrevet hvorledes evt. uheld skal håndteres.

Husdyrgødning

Gylleopbevaringssystemet og håndteringen af husdyrgødningen kan udgøre en risiko med hensyn til miljøet. Der kan ske spild ved pumpning til/fra gyllebeholdere og ved lækager i systemet. Ved overfladeafstrømning kan gylle løbe til dræn og/eller vandløb. Der foretages en jævnlig inspektion af gyllesystemets pumpeanlæg og gyllebeholdernes tilstand. Der anvendes mobilt pumpeudstyr, som afmonteres efter udbringning, hvorfor utilsigtet udpumpning af gylle ikke vil kunne finde sted. Der gennemføres de lovpligtige 10 års beholderkontroller af autoriseret kontrollant.

Håndtering af dybstrøelsen kan udgøre en vis risiko. Dybstrøelsen er dog modsat gylle ikke flygtig, hvilket gør at spild lettere kan opsamles. Ved udbringning skal ejer sikre at dybstrøelsen nedpløjes hurtigst muligt efter udbringning. Dette sikrer, at der ikke sker overfladeafstrømning til vandmiljø, hvis der kommer kraftig regn efter udbringningen.

Olie- og kemikalier

Spild af olie og kemikalier kan ske ved tankning/påfyldning af olie og kemikalier, ved lækage og overløb, eller ved forkert håndtering. Opbevaring af olie finder sted på fast bund og uden mulighed for afløb til dræn og/eller vandløb. Diesellole opbevares på fast bund, og i godkendt tank.

Brand



Brand kan opstå som følge af fejl i elinstallationer. Ved brand opstår en risiko for udslip af miljøskadelige stoffer. Dette søges undgået ved løbende at vedligeholde el-udstyr og ved at undgå adfærd, der kan beskadige ledninger og elektriske installationer.

Tiltag ved uheld og beredskabsplan

Ved uheld, hvor der er risiko for forurening af omgivelserne kontaktes alarmcentralen straks. Samtidig kontaktes Struer Kommunes miljøberedskab, også i tilfælde, hvor der ikke er akut fare for omgivelserne. Nærmeste afstand fra gyllebeholderne til dræn er ca. 200 m. Oversigtskort over ejendommen med placering af risikoelementerne bliver vedlagt beredskabsplanen.

Ved uheld med husdyrgødning, olie- og kemikalie m.v. søges årsagen fastlagt og udslippet stoppet hurtigst muligt, f.eks. ved at opdæmme eller opsuge spild, så det ikke ledes til det eksterne miljø.

Ved brand iværksættes rednings- og slukningsarbejde, hvis det er muligt og forsvarligt, herunder fjernelse og evakuering af dyr, olie, trykflasker, gødning og kemikalier.

Vurdering

Ansøger vil ifølge ansøgningsmaterialet fremsende en beredskabsplan, hvor forebyggende foranstaltninger og akut håndtering af en række uheld vil være beskrevet. Til beredskabsplanen skal der udarbejdes et detaljeret kortbilag, som beskriver placering af miljøfarlige stoffer. Der skal på kortbilag angives afløbs- og drænsystemer, samt placering af materiel, som kan anvendes i arbejdet med at forhindre forurening af det eksterne miljø.

Struer Kommune vurderer, at udarbejdelse af en beredskabsplan, samt tiltag som beskrevet ovenfor, i tilstrækkelig grad kan minimere risikoen for forurening ved uheld på husdyrbruget. Det vurderes, at ejendommen drives miljømæssigt forsvarligt i forhold til håndtering af uheld og afværgeforanstaltninger.

På baggrund af ovenstående stilles følgende vilkår:

- 6) Beredskabsplan skal indsendes til kommunen senest 3 mdr. efter godkendelsen er meddelt. Beredskabsplanen skal løbende revideres/kontrolleres sammen med eventuelle ansatte – dog mindst 1 gang om året.

Dato for seneste revision skal fremgå af planen.

Planen skal være kendt af, og tilgængelig og synlig for ejendommens ansatte og øvrige der færdes på husdyrbruget.

- 7) Beredskabsplanens instrukser skal følges ved uheld, forureninger, brand og lignende, og den skal udleveres til evt. indsatsleder/miljømyndighed.
- 8) En skriftlig redegørelse for hændelsen (uheld eller lignende), skal være tilsynsmyndigheden i hænde senest en uge efter hændelsens indtræden. Det skal af redegørelsen fremgå, såfremt det er muligt, hvilke tiltag der er eller påregnes iværksat for at hindre tilsvarende fremtidig forureningshændelse.



5. Gødningsproduktion og – håndtering

I det følgende beskrives og vurderes den husdyrgødning, der produceres på husdyrbruget og evt. afsættes til eller modtages fra anden side. Afsnittet beskriver husdyrgødningens opbevaring og håndtering.

5.1 Gødningstyper og – mængder

Miljøteknisk redegørelse

Nedenstående tabel angiver mængde og indhold af den producerede og afsatte husdyrgødning.

Tabel 7 Gødningsproduktion og næringsstofindhold

Gødningstype	Kg kvælstof	Kg fosfor	DE	Ton
Kvæggylle	4.032,98	713,24	49,09	846
Dybstrøelse	26.448,32	3.841,76	263,29	2.749
Afsat dybstrøelse	13.672,40	2.034,20	140,00	1.461
Udbringning på ejede og forpagtede arealer	16.808,90	2.520,80	172,38	

Al husdyrgødning opbevares i husdyrbrugets to gyllebeholdere, gyllekanaler og fortanke, eller på møddingspladsen. 65 % af dybstrøelsen udbringes direkte.

Der udbringes i alt 172,38 DE husdyrgødning på husdyrbrugets ejede og forpagtede udbringningsarealer, svarende til 2,15 DE/ha.

Vurdering

Det generelle harmonikrav på 2,3 DE/ha er overholdt

5.2 Flydende husdyrgødning

Miljøteknisk redegørelse

Produktionen af flydende husdyrgødning er ifølge den indsendte kapacitetserklæring i alt 846 m³. Dertil kommer mængden af vaskevand fra stalde ca. 900 m³ og vand fra befæstede arealer ca. 289 m³, i alt ca. 2.035 m³. Ifølge kapacitetsberegningerne er der en samlet opbevaringskapacitet på 1.672 m³, svarende til ca. 9,8 måneders opbevaring.



Nedenstående tabel beskriver husdyrbrugets opbevaringsanlæg efter produktionsudvidelsen.

Tabel 8 – Opbevaringsanlæg og opbevaringskapacitet

Opbevaringsanlæg	Byggeår	Størrelse	Kapacitet mdr.	Yderligere beskrivelse
Fortank	-	30 m ³	0,2	
Fortank	-	22 m ³	0,1	
Gyllebeholder	1979	800 m ³	4,7	Beholderkontrolleret senest i 2009. Ingen pumpe på beholderen.
Gyllebeholder	1993	820 m ³	4,8	Beholderkontrolleret senest i 2009. Pumpe til omrøring.
Markstak	-	1.800 m ³		
I alt			9,8	

Der er ikke fast pumpe på nogen af gyllebeholderne. I stedet anvendes f.eks. traktormonteret pumpe.

Vurdering

Struer kommune vurderer, at opbevaringskapaciteten er tilstrækkelig i forhold til den ansøgte produktion. Ved ekstreme vejrforhold kan det være nødvendigt med ekstra kapacitet, for at sikre udkørsel af gylle på det for afgrøderne og derfor også miljøet mest optimale tidspunkt. Derfor anbefaler Struer Kommune, at man på forhånd undersøger, hvilke muligheder man har for ekstra opbevaringskapacitet, hvis behovet skulle opstå.

For at imødegå risikoen for forurening ved håndtering og opbevaring af gylle, stilles vilkår om opsyn i forbindelse overførsler mellem stalde, opbevaringsanlæg og gyllevogne.

Den beskrevne opbevaring og håndtering vurderes sammen med det stillede vilkår, at være miljømæssig forsvarlig.

På baggrund af ovenstående stilles følgende vilkår:

- 9) Håndtering af gylle skal altid foregå under opsyn, og evt. spild skal straks opsamles.
- 10) Påfyldning af gyllevogn skal foregå på en plads med afløb til opsamlingsbeholder for flydende husdyrgødning, eller med gyllevogn, som har påmonteret pumpe med returløb, således at spild af flydende husdyrgødning undgås.



5.3 Fast husdyrgødning og dybstrøelse

I dette afsnit redegøres for mængde og type af fast husdyrgødning og opbevaringskapacitet.

Miljøteknisk redegørelse

Det er i ansøgningen, efter 2012 normtallene for husdyrgødning, beregnet, at der produceres 2.749 ton dybstrøelse årligt.

65 % af dybstrøelsen udbringes direkte, og den resterende mængde opbevares i overdækket markmødding.

Vurdering

Struer Kommune vurderer at dybstrøelsen håndteres og opbevares miljømæssigt forsvarligt.



6. Forurening og gener fra husdyrbruget

I det følgende beskrives og vurderes ammoniakpåvirkning af nærliggende naturområder, samt påvirkningen af naboer i forhold til emner som lugt, fluer, støj m.v.

6.1 Ammoniak og natur

Miljøteknisk redegørelse og vurdering

Det generelle ammoniakkrav

Da der er tale om udvidelse af et husdyrbrug over 75 DE, hvor ansøgningen er indsendt 14. januar 2013, er der et generelt krav om 30 % reduktion af ammoniakemissionen i forhold til det tidssvarende staldsystem.

For kvæg er der ingen reduktionskrav til den del af kvælstofudskillelsen, som vedrører fast gødning, herunder dybstrøelse.

I ansøgningsystemet er beregnet en samlet ammoniakemission fra staldanlægget og gødningslagre på 2.520 kg N pr. år. Meremissionen i forbindelse med udvidelsen er 1.145 kg N/år. Det generelle ammoniakreduktionskrav er overholdt med en margin på 142 kg N/år.

Ammoniaknedfald på Natura 2000 natur

Afstanden fra staldanlægget til nærmeste Natura 2000 område (nr. 62 Venø og Venøsund) er ca. 6,6 km.

Alene på baggrund af afstanden til nærmeste Natura 2000-område er det Struer Kommunes vurdering, at den ansøgte husdyrproduktion hverken alene eller i kumulation med andre projekter vil give anledning til en væsentlig påvirkning af området og dets udpegningsgrundlag.

Ammoniaknedfald på natur omfattet af § 7 i husdyrgodkendelsesloven

Beskyttede § 7 naturområder i nærheden af staldanlægget omfatter to overdrev hhv. ca. 2.200 meter øst og ca. 2.200 meter nordvest for ejendommen

Ifølge ansøgningen (version 4) er produktionens ammoniakbelastning på overdrevet øst for staldanlægget beregnet til 0 kg N/ha/år. Da det er beregnet, at produktionen ikke vil give anledning til en ammoniakbelastning af overdrevet øst for staldanlægget vurderes det, at overdrevet, som ligger vest for staldanlægget, og således ikke ligger i den fremherskende vindretning, heller ikke vil påvirkes af produktion. Der er derfor ikke grundlag for at stille skærpede vilkår til ammoniakbelastning i forhold til § 7 beskyttet natur.

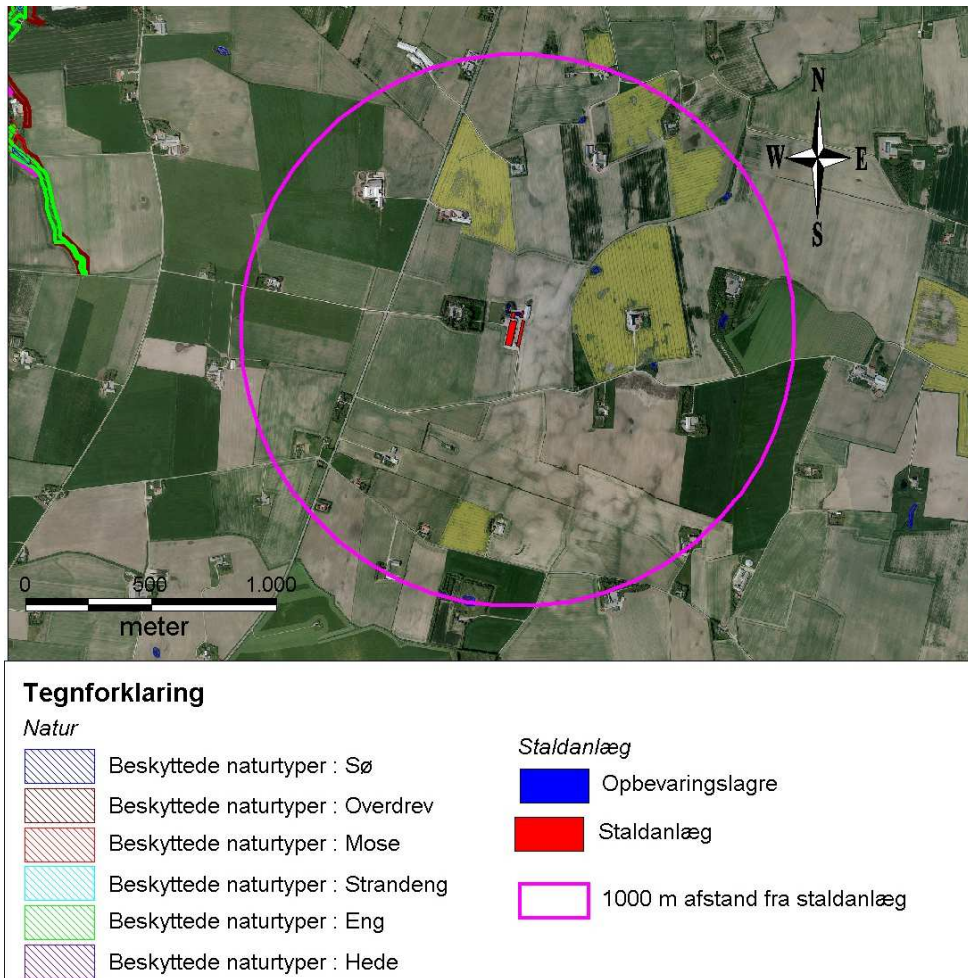
Ammoniaknedfald på natur omfattet af § 3 i naturbeskyttelsesloven

Der forekommer ikke ammoniakfølsomt natur i den umiddelbare nærhed af staldanlægget. Nærmeste ammoniakfølsomme naturområde er et overdrev, som ligger ca. 1670 m vest for staldanlægget.

En beregning af ammoniakdepositionen på overdrevet viser, at produktionen ikke vil give anledning til en ammoniakpåvirkning af overdrevet, da produktionens totaldeposition beregnes til 0 kg N/ha/år.

I en afstand af 1000 m fra staldanlægget forekommer fire mindre vandhuller. Det nærmeste vandhul ligger ca. 320 m øst for staldanlægget. Det er Struer Kommunes vurdering, at der ikke er tale om særlige ammoniakfølsomme vandhuller, og det vurderes derfor at vandhullernes tilstand ikke vil blive påvirket væsentligt af udvidelsen.

På kortet nedenfor fremgår staldanlæggets placering i forhold til beskyttet natur i nærområdet.



Ammoniakpåvirkning fra udbringningsarealerne

Udbringningsarealerne grænser ikke op til ammoniakfølsom natur. Udbringning af husdyrgødning vurderes således ikke at kunne påvirke naturområder væsentligt.

Placeringen af naturområderne fremgår af bilag 3 og 4.

6.2 Lugt

Miljøteknisk redegørelse

De væsentlige lugtkilder fra husdyrbruget er lugtemission fra staldeanlægget, herunder i forbindelse med udmugning af dybstrøelse og udbringning heraf.



Der er foretaget lugtberegninger i ansøgningssystemet efter gældende retningslinjer. Den beregnede geneafstand for områdetyperne byzone, samlet bebyggelse og enkeltbolig fremgår af nedenstående tabel.

Tabel 9 - Lugtberegninger

Områdetype	Beregningsmetode	Ukorrigeret geneafstand	Aktuel afstand	Genekriteriet overholdt
Byzone (Struer)	Ny	268 m	2.600 m	Ja
Samlet bebyggelse (Fousing)	Ny	183 m	1.900 m	Ja
Enkelt bolig (Agergårdvej 1)	Ny	85 m	280 m	Ja

Nærmest nabo uden landbrugspligt er Agergårdvej 1. Nærmeste staldhjørne ligger ca. 280 meter fra nærmeste hushjørne på beboelsen på Agergårdvej 1. Lugtcentrum ligger ca. 330 meter fra beboelsen på Agergårdvej 1. Genekriteriet er overholdt for alle områdetyper.

Vurdering

Lovens minimumskrav til afstande til nærmeste beboelser indenfor de tre typer er overholdt.

Når dybstrøelsen udmuges og udbringes, vil der kunne opstå gener for de omkringboende. Det vurderes dog, at alene grundet anstanden til nabobeboelse vil der ikke være tale om væsentlige gener. Udbringning på marker indenfor husdyrgødningsbekendtgørelsens krav kan normalt ikke opfattes som væsentlige gener.

Struer Kommune vurderer, at der ikke vil være væsentlige lugtmæssige gener ved driften og udvidelsen. Dog fastsættes vilkår om tiltag, hvis der efter kommunens vurdering opstår lugtgener, der vurderes at være væsentlig større end grundlaget for miljøvurderingen.

På baggrund af ovenstående stilles følgende vilkår:

- 11) Hvis tilsynsmyndigheden vurderer, at driften giver anledning til væsentlige lugtgener for omboende, skal ejeren af ejendommen lade udarbejde en handlingsplan for nedbringelse af generne. Planen skal godkendes af kommunen, og derefter gennemføres. Samtlige udgifter i forbindelse med ovennævnte skal afholdes af husdyrbruget.

6.3 Fluer og skadedyr

Miljøteknisk redegørelse

Der foretages en generel bekæmpelse af skadedyr på husdyrbruget, muldvarper og mosegri- se bekæmpes mekanisk i det omfang de måtte forekomme.

Fluer bekæmpes med neporex udvandet i dybstrøelsen.

Ejendommen er tilmeldt ordning hos Dansk Skadedyrskontrol.

Vurdering

Fluer kan give anledning til gener hos naboer, trods længere afstande. Foderopbevaring og dybstrøelsesmåtten kan være udklækningssted for fluerne og det kan i nogle tilfælde være



nødvendigt at foretage særskilt bekæmpelse (jf. Statens Skadedyrslaboratoriums retningslinjer). De hygiejniske forhold primært vedrørende foderopbevaring har ligeledes betydning for tilhold af rotter.

På baggrund af ansøgers oplysninger og de stillede vilkår vurderes det, at ejendommen foretager en tilfredsstillende skadedyrbekæmpelse, og at der ikke vil være væsentlige gener for de omkringboende.

På baggrund af ovenstående stilles følgende vilkår:

- 12) På ejendommen skal der foretages en effektiv fluebekæmpelse - som minimum i henhold til Statens Skadedyrslaboratoriums vejledende retningslinjer for fluebekæmpelse på gårde med husdyr.
- 13) Opbevaring af foder skal ske på en sådan måde, at der ikke opstår risiko for tilhold af skadedyr (rotter m.v.). Ved mistanke eller konstatering af rotter skal iværksættes rottebekæmpelse, enten ved kommunens rottebekæmpelse eller ved et autoriseret firma.

6.4 Transport

Miljøteknisk redegørelse

Antallet af transporter til og fra ejendommen er anført i tabellen herunder. Tabellen indeholder et skønnet antal transporter i nudrift og ansøgt drift.

Tablet 10 – antal transporter

Transporttype	Nudrift antal/år	Ansøgt drift antal/år	Stigning antal / %
Udkørsel af dybstrøelse	73	150	77 / 105
Udkørsel af gylle	37	48	11/30
Korn	18	22	4 / 22
Halm	52	64	12 / 23
Handelsgødning	2	2	- / -
Indkøbte foderstoffer	12	12	- / -
Modtagelse af kalve	26	26	- / -
Levering af kalve	52	52	- / -
Diselolie	8	10	2 / 25
Døde dyr	20	45	25 / 125
Andet, hjælpestoffer m.v.	12	12	- / -
Erhvervsrenovation	12	12	- / -
Dagrenovation	26	26	- / -
Antal årlige transporter	350	481	131 / 37

Husdyrbrugets udbringningsarealer ligger for de flestes vedkommende umiddelbart rundt om husdyrbrugets anlæg indenfor en radius af 3 - 4 km.



Interne transporter belaster kun i begrænset omfang omgivelserne. Interne transporter til husdyrbrugets udbringningsarealer med markredskaber er ikke medtaget i transportopgørelsen, da de ikke belaster vejene i området væsentligt.

Vurdering

Struer kommune vurderer, at antallet af transporter ikke overskrider, hvad der er normalt for et husdyrbrug af denne størrelse. Det vurderes at de angivne transportveje og stigningen i antallet af transporter, ikke vil medføre væsentlige gener for omboende.

Til og frakørselsforholdene ved husdyrbruget sker ikke umiddelbart tæt ved nabobebyggelse, og Struer Kommune har vurderet, at det ikke er nødvendigt at stille vilkår om anvisning af anden adgangsvej eller bestemte tidsrum for transporter af hensyn til naboer.

6.5 Støj fra anlæg og maskiner

Miljøteknisk redegørelse

Støj fra husdyrbrugets driftsbygninger/installationer er hovedsagligt fra kornvalser, korn- og fodertransportsystemer, højtryksrensere og kompressorer. Herudover kan der opleves støj ved interne transporter og transport til/fra ejendommen.

Tabel 11 – Støjkloder og støjperioder

Støjkilde	Periode
Kornvalser	Kl. 7 - 18
Korn- og fodertransportsystemer	Ved indlevering af korn og foder. Normalt i dagtimerne.
Højtryksrensere og kompressorer	Dagtimerne.
Lydafgivelse fra husdyrene	Normalt i dagtimerne.

I perioder med markarbejde vil der kunne påregnes lidt mere støj end normalt. Der forventes dog ikke forøgede støjgener i forbindelse med udvidelsen af husdyrbruget.

Tiltag mod støjkloder

Stationære støjafgivende maskiner kan, hvor det er muligt, isoleres i støjabsorberende maskinrum. Støj fra slidte maskindele kan ligeledes begrænses gennem vedligehold af udstyr. Herudover vil der blive taget hensyn ved en hensigtsmæssig omgang med dyrene.

Vurdering

Struer Kommune vurderer, at det daglige støjniveau svarer til det, der kan forventes af et husdyrbrug af denne størrelse.

Struer Kommune har fastlagt de vejledende støjgrænser, husdyrbruget skal overholde. Støjgrænserne er fastlagt ud fra Miljøstyrelsens vejledning nr. 5/1984 om Ekstern støj fra virksomheder.



Følgende værdier for støjbelastning skal overholdes, målt ved nabobeboelse eller deres opholdsarealer og angivet som det ækvivalente, korrigerede lydtryksniveau i dB(A).

Tabel 12 - Støjgrænser

Tidsrum		Grænse dB (A)	Referencetidsrummet*
Mandag - fredag	kl. 07.00-18.00	55	8 timer
Lørdag	kl. 07.00-14.00		
Lørdag	kl. 14.00-18.00	45	8 timer
Søn- og helligdage	kl. 07.00-18.00		
Mandag - fredag	kl. 18.00-22.00	45	1 time
Lørdag	kl. 18.00-22.00		
Søn- og helligdage	kl. 18.00-22.00		
Alle dage	kl. 22.00-07.00	40**	½ time

* tidsrummet med størst støjbelastning inden for den angivne periode. Grænseværdien skal være overholdt inden for dette tidsrum

** maksimalværdier af støjniveauet må ikke overstige 55 dB(A) om natten (kl. 22.00-07.00)

Det vurderes, at støj fra husdyrbruget ikke giver anledning til væsentlige gener for omboende. F.eks. er de maskiner som afgiver mest støj, kornvalser og kompressor placeret indendørs.

Der er stillet vilkår om at miljøstyrelsens retningslinjer for støj skal overholdes, og at husdyrbruget, for egen regning, skal dokumentere, at støjvilkåret overholdes, hvis tilsynsmyndigheden finder det påkrævet. Tilsynsmyndigheden kan kræve, at der iværksættes støjreducerende tiltag, hvis kontrolmålingen viser en overskridelse af de fastsatte støjgrænser.

På baggrund af ovenstående stilles følgende vilkår:

- 14) Støj fra husdyrbruget må ikke medføre, at husdyrbrugets samlede bidrag til støjbelastningen i omgivelserne overstiger værdierne angivet i tabel 14 målt ved nabobeboelser eller deres opholdsarealer.
- 15) Husdyrbruget skal for egen regning dokumentere, at grænseværdierne for støj er overholdt, hvis tilsynsmyndigheden finder det påkrævet. Kravet kan højst fremsættes én gang årligt, med mindre den seneste kontrol viser, at grænseværdierne ikke er overholdt. Dokumentationen skal sendes til tilsynsmyndigheden sammen med oplysninger om driftsforholdene under målingen/beregningen.

Målingerne/beregningerne skal udføres og rapporteres som "Miljømåling – ekstern støj" af akkrediteret firma. Husdyrbrugets støj skal dokumenteres ved måling efter gældende vejledninger fra Miljøstyrelsen, pt. nr. 6/1984 om måling af ekstern støj og nr. 5/1993 om beregning af ekstern støj fra virksomheder.

Målingerne/beregningerne skal foretages på/for de mest støjbelastede områder udenfor husdyrbrugets grund og under de mest støjbelastede driftsforhold – eller efter anden aftale med tilsynsmyndigheden.

Viser kontrolmålingen en overskridelse af de fastsatte støjgrænser, kan tilsynsmyndigheden kræve, at der iværksættes støjreducerende tiltag.



6.6 Støv fra anlæg og maskiner

Miljøteknisk redegørelse

Der kan bl.a. forekomme ophvirvling af støv i forbindelse med transporter på og omkring ejendommen, ved valsning af korn, samt ved håndtering af afgrøder og foder.

Håndteringen (aflæsning, blanding) af afgrøder/foder foregår primært indendørs eller i lukkede systemer, hvilket reducerer støvgenerne. Renholdelse af staldene og omgivelserne i øvrigt, vil bidrage til at minimere støvgenerne.

Der forventes ikke forøgede støvgener i forbindelse med udvidelsen af husdyrbruget.

Vurdering

Struer Kommune vurderer, at der kun vil forekomme støvgener fra ejendommen svarende til det der kan forventes af et husdyrbrug af denne størrelse, samt at det ikke giver væsentlige gener for omboende.

Struer Kommune vurderer derfor, at der ikke er behov for at stille skærpede vilkår vedrørende støv.

6.7 Lys

Miljøteknisk redegørelse

Alle stalde er lukkede og lysgenerne herfra vil derfor være begrænsede. Lyset er kun tændt, når der arbejdes i staldene, dvs. yderst sjældent i nattetimerne. Bortset fra nogle udendørs-lamper på nord- og sydsiden af den store stald og på gårdspladsen er der ikke etableret udendørsbelysning på anlægget..

Vurdering

Struer Kommune vurderer, at anlæggets opbygning og placering, sammen med afstanden fra anlægget til omboende gør, at lys fra anlægget ikke vil være til gene for de omboende. På baggrund af ovenstående stilles ingen vilkår i forhold til lys på ejendommen og i bygningerne.



7. Påvirkning fra arealerne

I dette afsnit beskrives og vurderes driften af markerne. Ligesom kvælstof og fosfors påvirkning af overfladevand og grundvand vurderes.

7.1 Udbringningsarealerne

Miljøteknisk redegørelse og vurdering

Ejendommen råder over 80,08 ha udbringningsareal, ejede og forpagtede arealer. Derudover afsættes dybstrøelse svarende til 140 DE til aftalearealer, der har en § 16 arealgodkendelse.

Sammensætning og næringsstofindhold i den udbragte husdyrgødning fremgår af tabel 7.

Nedenstående tabel 13 angiver de ejede og forpagtede arealer, som indgår i husdyrbrugets udbringningsareal og som ligger til grund for vurdering af påvirkningen af arealerne. Placeringen af udbringningsarealerne fremgår af bilag 2.

Tabel 13 - Udbringningsarealer og marknumre (ejet og forpagtet)

Navn	ha	Drænet	Jb.Type	Vandet	Sæd-skifte	Ref. Sæd-skifte	N-kl. 0(ha)	N-kl. 1(ha)	N-kl. 2 (ha)	N-kl. 3(ha)	G.vand (ha)	P-kl. 0(ha)	P-kl. 1 (ha)	P-kl. 2 (ha)	P-kl. 3(ha)
1-0	11,29	Ja	JB7	Nej	K12	K12	0,00	9,36	0,00	1,94	6,59	0,00	0,00	0,00	11,29
2-0	14,89	Ja	JB7	Nej	K12	K12	14,89	0,00	0,00	0,00	0,00	14,89	0,00	0,00	0,00
2-1	4,19	Ja	JB7	Nej	K12	K12	4,19	0,00	0,00	0,00	0,00	4,19	0,00	0,00	0,00
3-0	13,63	Ja	JB7	Nej	K12	K12	1,78	0,00	0,00	11,85	0,00	0,00	0,00	0,00	13,63
5-0	5,75	Ja	JB7	Nej	K12	K12	0,00	0,00	0,00	5,75	1,60	0,00	0,00	0,00	5,75
13-0	24,85	Ja	JB7	Nej	K12	K12	0,00	24,85	0,00	0,00	24,07	24,85	0,00	0,00	0,00
14-0	5,48	Ja	JB7	Nej	K12	K12	0,00	5,48	0,00	0,00	5,48	5,48	0,00	0,00	0,00
Total	80,08						20,85	39,69	0,00	19,54	37,73	49,41	0,00	0,00	30,67

De stjernemarkerede (*) arealer er manuelt redigerede af ansøger til at være beliggende i andre beskyttelsesområder for fosfor, nitrat og grundvand end det fremgår af kortværket til husdyrgodkendelse.dk.

Harmoniareal

Med et udbringningsareal på 80,08 ha og en planlagt udbragt husdyrgødningsmængde svarende til 172,38 DE bliver harmonitrykket på 2,15 DE/ha.

Kvælstof

Af de 80,08 ha udbringningsareal ligger 20,85 ha i nitratklasse 0, de 39,69 ha i nitratklasse 1 og de resterende 19,54 ha i nitratklasse 3. Arealernes beliggenhed i forhold til nitratklasserne fremgår af tabel 13.

Miljøstyrelsens udpegning af nitratklasser er begrundet med, at arealerne er beliggende i oplandet til kvælstof sårbart Natura 2000 vandområde, og at arealernes nitratreduktionspotentiale er mindre end 50 %. Det betyder, at der er krav om 50 % lavere husdyrtryk for arealerne i nitratklasse 3 og 85 % harmonitryk for arealerne i nitratklasse 1 i forhold til de generelle harmoniregler. Alternativt skal der foretages kvælstofreducerende tiltag i markdriften.



Grundet den harmonimæssige begrænsning af de generelle harmoniregler reduceres det lovlig harmonitryk på udbringningsarealerne fra 2,3 til 1,8484 DE/ha. Dette betyder, at der kun kan udbringes husdyrgødning svarende til 148 DE på udbringningsarealet uden anvendelse af virkemidler til reduktion af nitratudvaskningen fra arealerne.

Som nitratreducerende tiltag er valgt etablering af 5,0 %-point ekstra efterafgrøder ud over Plantedirektoratets generelle lovpligtige krav.

Dræning og jordbundstype

Jordbundstypen på udbringningsarealerne er JB7, lerjord. Alle marker er oplyst dræned. De anvendte jordbundstyper og dræningsforhold har betydning i forhold til beregningen af fosforbalancen på udbringningsarealerne.

Sædskifte

Bedriften anvender husdyrgødningsbekendtgørelsens⁸ bilag 3 jf. § 31 stk. 3 regler om forhøjet harmonital til 2,3 DE/ha, og er derfor forpligtiget til at anvende K12 sædskifte, som også er referencesædskiftet på alle arealer. Der stilles derfor ikke yderligere vilkår til valg af sædskifte i godkendelsen.

Ekstra efterafgrøder

Som virkemiddel til reduktion af nitratudvaskningen er anvendt etablering af 5,0 %-point ekstra efterafgrøder ud over Plantedirektoratets generelle krav.

Ansøger har vist, at det generelle beskyttelsesniveau for udvaskningen af nitrat til overfladevand er overholdt.

Fosfor

Kravet om et maksimalt fosforoverskud er overholdt.

Mark 1-0, 3-0 og 5-0 ligger i fosforklasse 3.

Mark 2-0, 2-1 og en mindre del af mark 3-1 afvander til Kilen, der er overbelastet med fosfor.

Arealernes beliggenhed i forhold til fosforklasser og lavbundsarealer fremgår af bilag 6.

På baggrund af ovenstående stilles følgende vilkår:

- 16) På husdyrbrugets arealer, ejede og forpantede, må der udbringes kvæggylle og dybstrøelse svarende til maks. 172,38 DE, med et næringsstofindhold på i alt maks. 16.808,90 kg N og 2.520,80 kg P
- 17) Der skal på udbringningsarealet etableres 5,0 %-point ekstra efterafgrøder ud over den til enhver tid gældende lovpligtige andel med efterafgrøder.

⁸ Bek. nr. 764 af 28/06/2012 om erhvervsmæssigt dyrehold, husdyrgødning, ensilage m.v.



7.2 Påvirkning af natur og overfladevand fra marker

Miljøteknisk redegørelse

Overfladevand

Ca. 75 % af udbringningsarealet ligger i oplandet til Limfjorden. Enkelte arealer afvander til Nissum Fjord. De resterende arealer afvander til Kås Bredning, Venø Bugt og Sallingssund i Limfjorden.

Natur

Der indgår ikke beskyttede naturområder i udbringningsarealet og udbringningsarealet grænser ikke op til ammoniakfølsom natur.

Dele af udbringningsarealet grænser op til beskyttede vandhuller. Det vurderes at de lovpligtige 10 m bræmmer vil være tilstrækkelig til at vandhullerne ikke vil kunne blive påvirket væsentligt af udbringningen.

Risikoarealer

Struer Kommune har vurderet, at der ikke er arealer, der giver anledning til at stille skærpede krav i forhold til overfladeafstrømning særligt med henblik på at mindske udvaskning af fosfor til Limfjorden og Nissum Fjord.

Struer Kommunes vurdering i forhold til risikoarealer fremgår overfladevandsvurderingen i bilag 10.

Vurdering

På baggrund af afstanden mellem marker og naturområder, naturtypernes tålegrænse og at flydende husdyrgødning skal nedfældes på sort jord og græsmarker, vurderer Struer Kommune, at udbringning af husdyrgødning på ansøgte arealer ikke vil give anledning til en væsentligt påvirkning af beskyttede terrestriske naturområder herunder internationale naturbeskyttelsesområder og deres udpegningsgrundlag.

Udbringningen vurderes heller ikke at kunne påvirke vandløb i området, da der i udbringningsarealet ikke indgår skrånende arealer, der ligger vandløbsnært. Eneste mark der grænser op til et vandløb er mark 5-0. Her er tale om relativ fladt terræn, hvorfor det vurderes at de 10 meter lovpligtige bræmmer er nok, til at forebygge overfladeafstrømning.

7.3 Kvælstof og fosfor til Limfjorden og Nissum Fjord

Miljøteknisk redegørelse

Hovedparten af udbringningsarealet (60,54 ha) ligger i oplandet til Limfjorden og dermed også i oplandet til internationale naturbeskyttelsesområder. Langt størstedelen af arealet ligger i oplandet til Limfjordens Natura 2000-område nr. 62 Venø Bugt og Sund, som er udpeget som Natura 2000-område "Venø og Venø Sund" og udgøres af Habitatområde H55 og Fuglebeskyttelsesområder F40. Det er bl.a. naturtyper som lagune, bugt og rev samt arter som spættet sæl, klyde, og dværgterner som ligger til grund for udpegningen.



19,54 ha af udbringningsarealerne ligger i oplandet til Nissum Fjord, som er en lavvandet brakvandslagune, der dækker et areal på ca. 64 km² og består af 3 bassiner: Yder Fjord, Mellem Fjord og Felsted Kog.

Nissum Fjord er udpeget som internationalt naturbeskyttelsesområde, Natura 2000-område nr. 65, som udgøres af Habitatområde nr. H58 og Fuglebeskyttelsesområde nr. F38. Nissum Fjord er under international beskyttelse p.g.a. dens bevaringsværdige naturværdier i form af specielle plante- og dyrearter (området er f.eks. levested for flere kystfugle) og naturtypen kystlagune, der er vurderet som en særlig truet naturtype. Arterne i udpegningsgrundlaget udgøres blandt andet af vandranke, odder og fuglene rørdrum, rørhøg, brushane og fjord-, hav- og dværgterne.

Kvælstof til Limfjordens delopland Kås Bredning, Venø Bugt og Sallingsund

Den beregnede kvælstofudvaskning fra rodzonen i markerne er på 44,2 kg kvælstof/ha/år. Da jordens reduktionspotentiale er 0-50 % betyder det, at op til halvdelen af kvælstoffet fra marken potentielt kan fjernes eller omdannes undervejs fra rodzonen, inden det når frem til Limfjorden. Der udvaskes således 22,1 – 44,2 kg kvælstof per hektar til Limfjorden. I alt giver det ansøgte anledning til en årlig kvælstoftilførelse til Limfjorden på 1.338 – 2.675 kg kvælstof.

Kvælstof til Nissum Fjord

Den beregnede kvælstofudvaskning til overfladevand fra markerne er 44,2 kg kvælstof/ha/år. Da jordens reduktionspotentiale er på 76-100 % betyder det, at der årligt udvaskes op til 207 kg kvælstof til Nissum Fjord som følge af det ansøgte.

Overfladevandsvurderingen og beregningerne, der ligger til grund for denne, fremgår af bilag 10

Fosfor til Limfjorden delopland Kås Bredning, Venø Bugt og Sallingsund samt til Nissum Fjord

Produktionens gennemsnitlige arealspecifikke overskud er på 3,4 kg P/ha/år.

60,54 ha af de i alt 80,08 ha afvander til Kås Bredning, hvilket svarer til et max. årligt fosforoverskud på 205 kg P pr. år. Det fremgår af vandplanen for Limfjorden, at fjorden årligt belastes af ca. 333 tons fosfor.

De resterende 19,54 ha afvander til Nissum Fjord, hvilket svarer til et max. årligt fosforoverskud på ca. 66 kg P pr. år fra det ansøgte til Nissum Fjord. Det fremgår af vandplanen for Nissum Fjord, at fjorden årligt belastes af ca. 58,8 tons fosfor.

Det kan ikke kvantificeres, hvor stor en del af fosforoverskuddet, der reelt vil tilføres recipienten, hvorfor vurderingen af, om der er grundlag for skærpelse af beskyttelsesniveauet eller yderligere målrettede vilkår, baseres på en vurdering af ”worst case” situationen.

Ud fra Struer Kommunes forudsætninger og beregninger er det vurderet, at husdyrbrugets del af den samlede påvirkning i Limfjorden (Kås Bredning) og Nissum Fjord kun udgør henholdsvis 0,003 % og 0,00 %, hvorfor Struer Kommune har konkluderet, at projektet ikke medfører en væsentlig belastning af de 2 kystvandsoplande.



Risikoarealer

Landskabets hældning kan have stor betydning for fosforoverfladeafstrømningen.

Er hældningen over 6 grader og afstanden mindre end 20 meter må der ikke anvendes flydende husdyrgødning, jfr. husdyrgødningsbekendtgørelsen.

Struer Kommune har vurderet, om der er særlige topografiske forhold eller hældninger på markerne, der kunne begrunde krav om etablering af dyrkningsfrie bræmmer ned mod vandløb eller søer.

Arealet 5-0, grænser umiddelbart op til et åbent vandløb. Ingen af markerne har hældninger over 6 grader ned mod åbne vandløbsstrækninger eller vandhuller/søer. Vandløbene er alle omfattet af kravet om etablering af 10 m brede randzoner langs med de åbne strækninger af vandløbene.

Ud fra dette har Struer Kommune vurderet, at det ikke er nødvendigt at stille krav skærpede krav i forhold til fosfortransport via overfladeafstrømning.

Samlet vurdering for nitrat og fosfor

Det vurderes, at den ansøgte drift med de stillede vilkår hverken alene eller i kumulation med andre projekter vil påvirke udpegningsgrundlaget i Natura 2000-områderne Nissum Fjord og Limfjordens delopland Kås Bredning, Venø Bugt og Sallingsund væsentligt som følge af tilførslen af kvælstof og fosfor. Struer Kommune vurderer således, at hensynet til overfladevand er varetaget i overensstemmelse med Habitatbekendtgørelsens § 7.

7.4 Påvirkning af arter med særlige beskyttelseskrav (Bilag IV arter)

Miljøteknisk redegørelse

Følgende bilag IV-arter kan tænkes at forekomme i Struer Kommune:

- spidssnudet frø
- stor vandsalamander
- strandtudse
- odder
- birkemus
- småflagermus
- markfirben

Struer Kommune har ikke kendskab til, at der skulle leve bilag IV-arter i nærheden af hovedparten af udbringningsarealerne. Det vurderes usandsynligt at (især) padderne, birkemus og markfirben skulle findes i tilknytning til udbringningsarealerne, som følge af at intensivt dyrkede marker ikke er egnet som levested eller ynglelokalitet for de pågældende dyrearter.

Der inddrages ikke arealer, som i dag er udyrkede (f.eks. ligger i brak). Den eksisterende arealanvendelse er intensiv landbrugsdrift, og der sker ikke nogen ændring i arealanvendelsen.



Som tidligere beskrevet vurderes udbringningen af husdyrgødning ikke at give anledning til påvirkning af naturarealer i området, hvorfor potentielle leve- og ynglesteder for bilag IV-arter ikke vil kunne påvirkes. Ansøgte projekt vil heller ikke kunne påvirke forekomsten af flagermus i området.

Vurdering

Struer Kommune vurderer derfor at projektet ikke vil kunne skade Habitatdirektivets bilag IV-arter eller vil ødelægge disse arters leve-, yngle eller rastesteder.

7.5 Kvælstof til grundvand

Miljøteknisk redegørelse

Alle arealerne ligger inden for Vejrum-Struer Kortlægningsområde, som er et større område med særlig drikkevandsinteresse. Naturstyrelsen har i 2012 færdiggjort og overdraget grundvandskortlægningen. Arealerne 1-0, 13-0 og 14-0 ligger inden for indvindingsoplandet til Struer Vandværk. Mens arealerne 5-0 og 13-0 ligger inden for nitratfølsomtindvindingsopland som samtidig er udpeget som indsatsområde med hensyn til nitrat.

Struer Kommune er i øjeblikket ved at udarbejde et forslag til en indsatsplan til beskyttelse af grundvandet, der dækker det område alle arealerne ligger i. Indvindingsoplandet til Struer vandværk bliver ligeledes en del af denne indsatsplan.

For at vurdere grundvandspåvirkningen fra de ansøgte arealer er der foretaget beregninger af nitratudvaskningen på arealerne inden for NFI. Beregningerne viser, at der er en nitratudvaskning på 41 mg/l, hvilket er et fald på 2 mg/l i forhold til førsituationen.

Vurdering

Der er søgt om udbringning af husdyrgødning fra 172,38 DE, hvilket svarer til et harmonitryk på 2,15 DE/ha. Som nitratreducerende tiltag er valgt etablering af 5,0 % -point ekstra efterafgrøder ud over Plantedirektoratets generelle lovpligtige krav.

I ansøgningen er nitratudvaskningen faldende og under niveauet for planteavl Struer Kommune har derfor ingen bemærkninger til ansøgte i forhold til grundvandet.

Vilkår til ekstra efterafgrøder fremgår af afsnit 7.1.

Arealernes beliggenhed i forhold til nitratfølsomme indvindingsområder og drikkevandsinteresser, og tilhørende grundvandsudtalelse fremgår af bilag 7.



8. Bedste tilgængelige teknik (BAT)

Det skal i afgørelsen sikres, at ansøger har truffet de nødvendige foranstaltninger til at forebygge og begrænse forureningen ved anvendelse af den bedste tilgængelige teknik (BAT). Ansøger har redegjort for anvendelsen af BAT og eventuelt fravalg af BAT indenfor management, staldindretning, foder, vand- og energiforbrug, samt opbevaring og udbringning af husdyrgødning.

Ansøgers miljøtekniske beskrivelse og kommunens vurdering fremgår af nedenstående afsnit.

8.1 Management

Miljøteknisk beskrivelse

BAT inden for management/godt landmandskab er i BREF (referencedokument for bedste tilgængelige teknikker, der vedrører intensiv fjerkræ- og svineproduktion) defineret på en række områder. Det drejer sig om områder som træning og uddannelse af medarbejdere, registrering af vand- og energiforbrug, foderforbrug, affaldsproduktion, samt anvendelse af husdyrgødning og handelsgødning. Det er BAT at udarbejde gødningsplaner, samt at have en beredskabsplan.

Ansøger har redegjort for hvilke forholdsregler, der er taget på husdyrbruget:

Der anvendes ikke et egentligt management system, men der er inddraget BAT i følgende omfang.

Hensigtsmæssig drift og renere teknologi:

Bedriftens medarbejdere uddannes løbende gennem kurser og efteruddannelse.

Medarbejdere er orienteret om, at ejendommen er miljøgodkendt, og hvilket ansvar der dermed følger.

I bedriftens driftsregnskab registreres forbrug af vand, energi, indkøbt foder, pesticider og handelsgødning.

Affald bortskaffes så vidt muligt til genbrug.

Der udarbejdes gødningsplaner og gødningsregnskab på bedriften, hvor såvel forbrug af handelsgødning som husdyrgødning dokumenteres.

Rengøring i og omkring siloer og bygninger foretages jævnligt med henblik på at minimere risikoen for lugt og for at der ikke skal opstå uhygiejniske forhold.

Vurdering

Struer Kommune vurderer, at ansøger med den angivne praksis sammen med de stillede vilkår lever op til BAT for management. Der er stillet en række egenkontrolvilkår under afsnit 10.



8.2 Foder

Miljøteknisk beskrivelse

Det er BAT, at sikre effektiv fodring gennem foderets sammensætning og løbende kontroller, således at det stemmer overens med dyrenes behov. Det er BAT f.eks. at reducere indholdet af råprotein i foderet.

Fodring:

Foderplanen udarbejdes i samarbejde med konsulent og med anvendelse af nyeste viden indenfor kvægfodring.

Der tages analyser af alt færdigfoderet i tilfælde af mistanke om uønsket sammensætning eller kvalitet.

Vurdering

Struer Kommune vurderer samlet, at husdyrbruget overholder BAT indenfor foder, bla. ved jævnligt at optimere på foderplanerne.

8.3 Forbrug af vand og energi

Miljøteknisk beskrivelse

Det er BAT at registre og minimere vand- og energiforbruget. Vandforbruget kan f.eks. minimeres ved opsporing og reparation af lækager, ved rengøring med højtryksrensere og ved vedligeholdelse af installationer. Energiforbruget kan minimeres ved gennemførelse af energitjek, installation af energibesparende belysning, og justering og vedligeholdelse af ventilationsanlæg.

Ansøger har redegjort for hvilke vand- og energibesparende foranstaltninger der foretages på husdyrbruget:

Vandforbrug:

Bedriftens drikkevandsinstallationer rengøres og efterses jævnligt med henblik på at undgå spild.

Evt. lækager identificeres og repareres hurtigst muligt.

Vurdering

Det er vigtigt både på bedriftsniveau og samfundsmæssigt, at der spares på energi og vand. Det er ovenfor og i afsnit 4.4 redegjort for hvilke tiltag, der er iværksat for at reducere vand- og energiforbruget.

Struer Kommune anser det for at være BAT, at der jævnligt føres kontrol med vand- og energiinstallationer og at forbruget registreres med jævne mellemrum. Herved øges fokus og unormale stigninger i forbruget opdages i god tid.

Struer Kommune vurderer, at ansøger med den angivne praksis, sammen med de stillede vilkår lever op til BAT for forbrug af vand og energi. Som det fremgår af ansøgningen er der generelt en fokus på besparelser indenfor vand og energi. Der er stillet egenkontrollvilkår om



kvartalsvis registrering af forbruget af vand og energi under afsnit 10, samt vilkår om et energieftersyn under afsnit 4.4.

8.4 Opbevaring og udbringning af husdyrgødning

Miljøteknisk beskrivelse

Det er BAT at sikre tilstrækkelig opbevaringskapacitet. Opbevaringen af gylle skal ske i en stabil og tæt beholder, som jævnlige kontrolleres og sikres mod uheld. Flydelag, fast overdækning, samt omrøring kun umiddelbart inden udbringning sikrer, at ammoniakemissionen fra opbevaringsanlæggene minimeres.

Godt landmandskab er en vigtig del af BAT, herunder at planlægge udbringning af gødning så der tages hensyn til naboer, så udbringningen afpasses afgrødernes behov, og der sker en optimal udnyttelse af næringsstofferne. Udbringning af gødning skal bl.a. undgås på vandmættede marker og skrånende marker med hældning mod vandløb.

En del af ovennævnte tiltag er dækket af husdyrgødningsbekendtgørelsen og bekendtgørelse om jordbrugets anvendelse af gødning og om plantedække, hvorfor det er et lovkrav at følge dem.

Opbevaring af gødning:

Dybstrøelse opbevares i markstak jf. regler for opbevaring (§ 8 i Husdyrgødningsbekendtgørelsen)

Dybstrøelse udspredes i stort omfang direkte fra stalden og nedpløjes inden for 6 timer.

Udbringning af husdyrgødning:

Udbringning af husdyrgødningen afpasses afgrødernes behov samt eventuel tilførsel af handelsgødning.

Husdyrgødningen udbringes under hensyn til afgrødernes vækstperiode, hvilket betyder maksimal udnyttelse af næringsstoffer.

Husdyrgødning udbringes under hensyn til de generelle regler, og foregår i videst mulig omfang efter godt landmandskab, hvilket vil sige at der tages hensyn til naboer, byområder o.s.v.

Vurdering

Struer Kommunen vurderer med ovenstående redegørelse og de i afsnit 5.2 og 10 stillede vilkår/egenkontrolvilkår, at husdyrbruget lever op til BAT vedrørende opbevaring og udbringning af gødning.

Opbevaring og opbevaringskapacitet for den producerede husdyrgødning er beskrevet i afsnit 5.2. Der er for at opfylde krav til nitratudvaskning til overfladevand og grundvand stillet vilkår til etablering af ekstra efterafgrøder under afsnit 7.1.

8.5 Staldindretning

Bedste tilgængelige staldsystem

I dette afsnit beskrives ansøgers valg i forhold til at leve op til bedste tilgængelige staldsystem (BAT).



Miljøteknisk beskrivelse

BAT er defineret i referencedokumentet for bedste tilgængelige teknikker der vedrører intensiv fjerkræ- og svineproduktion (BREF), i BAT-byggeblade/teknologiblade og via beregninger i ansøgningssystemet på www.husdyrgodkendelse.dk.

Af ansøgningen fremgår følgende:

Staldteknologier:

Bedriftens ansvarlige har konstant fokus på hvilke staldsystemer, der er bedst anvendelig i relation til miljø og dermed ammoniak til omgivelserne.

Der følges løbende op på udviklingen på staldsystemer, der giver den mindst mulige miljøbelastning.

Ansøgningen og det tilhørende produktionsanlæg bygger på principper, der tilgodeser miljøet, i det omfang loven tilsigter, og der vil løbende blive indhentet opdateret viden, med henblik på forbedringer der lever op til nutidens miljøkrav.

Sigtet med anlægget er, at der ud fra et proportionalitetssynspunkt konstant vil blive indhentet ny og bedste viden, der gør anlægget til en fremtidssikret virksomhed.

Ved hvert miljøtilsyn vil der blive orienteret om hvilke overvejelser, der er foretaget med henblik på bedriftens fremtid, i relation til den teknologi, der giver det største miljøhensyn.

Med naturlig ventilation er der sikret et stort luftskifte, hvilket betyder, at dybstrøelses overfladerne er forholdsvis tørre for at sikre en god sundhed og dyrevelfærd, det store luftskifte betyder ligeledes en lavere koncentration af ammoniak og lugt.

Der er ikke udarbejdet vejledende BAT standardkrav/vejledende emissionsniveauer (ammoniak) for slagtekalveproduktioner i dybstrølesstalder.

Alle nuværende staldsektioner er indrettet med dybstrøelse eller delvis dybstrøelse. Valget af staldsystem er først og fremmest foretaget med baggrund i at sikre dyrevelfærd, samt ønske om at kunne afsætte oksekød til koncepter der vægter dyrevelfærd højt.

Staldene ventileres alle med naturlig ventilation. Ventilationsprincippet er et oplagt valg i stalder med dybstrøelse til slagtekalve. Det sikre en stor udskiftning af luften i stalden, samtidig med at der ikke anvendes energi til ventilationen.

Kombinationen af dybstrøelse og naturligventilation betyder samtidig, der ikke findes teknologier, der kan nedbringe ammoniakemissionen fra stalden yderligere.

Vurdering

Miljøstyrelsen finder at driftsformer med håndtering af fast gødning og dybstrøelse overordnet set er karakteriseret ved et større tab af kvælstof i form af ammoniak fra både stald, lager og mark, og dermed en ringere kvælstofudnyttelse i marken end driftsformer, der kun håndterer husdyrgødningen som gylle.

Miljøstyrelsen har fundet det relevant at udarbejde BATemissionsgrænser for svin og malkekvæg i dybstrølesssystemer, selv om disse har en større ammoniakfordampning end staldsystemer med gylleanlæg. Dette begrundes ved, at der er visse væsentlige dyrevelfærdsmæssige fordele ved at opstalde dyr i dybstrøelse.

I BREF-dokumentet for svin skelnes der mellem staldsystemer med gylle og dybstrøelse, idet dybstrøelse kan anvendes som et valg med særligt velfærdsmæssigt positivt staldsystem.



Struer Kommune vurderer at de dyrevelfærdsmæssige argumenter i lige så høj grad er gældende for slagtekalve.

Miljøstyrelsens har ikke udarbejdet vejledende BAT-standardvilkår for slagtekalve på dybstrøelse. Jf. BREF-dokumentet, som dog kun gælder svin og fjerkræ, er det beskrevet at strølesssystemer kan anses som BAT, når det er en naturligt ventileret stald, hvor der anvendes tilstrækkeligt med strøelse.

Struer Kommune vurderer at naturlig ventilerede dybstrøelsesstalde til slagtekalve er BAT, når der anvendes tilstrækkeligt med strøelse.

På baggrund af ovenstående stilles følgende vilkår:

- 18) Dybstrøelsesstaldene skal være naturligt ventilerede.

- 19) Der skal strøs med tilstrækkeligt halm, således at dybstrøelsesmåttten altid er ren og tør i toppen.

9. Husdyrbrugets ophør

Miljøteknisk redegørelse

I forbindelse med ophør af produktionen vil stalde, gyllekanaler og opbevaringsanlæg blive tømt og rengjort. Tilsvarende tømmes og rengøres øvrige bygninger for foderrester m.v.

Alternativ anvendelse af bygningerne vil blive vurderet.

Vurdering

Struer Kommune skal sikre, at der ved ophør af driften af husdyrbruget foretages de nødvendige foranstaltninger for, at undgå forureningsfare, at ejendommen ikke bliver tilholdssted for eksempelvis rotter og at stedet bringes tilbage til tilfredsstillende stand. Det vurderes at nævnte tiltag sammen med det stillede vilkår er tilstrækkelige.

På baggrund af ovenstående stilles følgende vilkår:

- 20) Ved ophør skal følgende forureningsbegrænsende foranstaltninger udføres:
- Stalde, gyllekanaler og opbevaringsanlæg skal tømmes og rengøres, og husdyrgødningen skal bortskaffes efter gældende regler.
 - Hvis husdyrbrugets gyllebeholdere ikke anvendes, skal de rengøres og sløjfes.
 - Foderbeholdere og – anlæg skal tømmes.
 - Restkemikalier, olieaffald, medicinaffald mv. skal bortskaffes efter gældende regler.
 - Tilsynsmyndigheden skal orienteres om husdyrbrugets ophør.



10. Egenkontrol og dokumentation

Miljøteknisk redegørelse

I forbindelse med ansøgningen er der indsendt en beskrivelse af registreringer og kontroller der udføres. Derudover vil der blive indsendt en beredskabsplan, som beskriver forholdsregler i situationer, hvor der opstår et uheld på husdyrbruget.

Den lovpligtige 10 års beholderkontrol gennemføres, hvor gyllebeholderen kontrolleres af særligt uddannet personale. Derudover foretages månedlig kontrol af gyllebeholdernes flydelag, tilstand og fyldningsgrad.

Der udarbejdes hvert år en mark- og gødningsplan, hvor det sikres, at mængden af gødning tilpasses afgrødernes forventede behov. I planen tages der bl.a. hensyn til jordbundstype, sædskifte, vanding, planternes udbytte og kvælstofudnyttelsen. Produktionen i marken følges ved opmåling i høst og der udarbejdes årlige gødningsregnskaber.

Sprøjteplaner udarbejdes i samråd med planteavlskonsulent.

Der foretages daglig kontrol af foder og vandsystemernes funktion.

Vurdering

Af ovenstående fremgår, at der fra ansøgers side er iværksat en række egenkontroller. For at dokumentere at vilkår i godkendelsen er overholdt, stilles yderligere en række egenkontrolvilkår.

Struer Kommune vurderer, at husdyrbrugets beskrivelse sammen med de stillede vilkår opfylder kravene til egenkontrol.

På baggrund af ovenstående stilles følgende vilkår:

- 21) Husdyrbruget skal underrette tilsynsmyndigheden, når dyreholdet er nået op på det godkendte antal DE.
- 22) I forbindelse med afholdelse af de regelmæssige tilsyn, skal der foreligge dokumentation for produktionsstørrelsen. Det kan f.eks. være i form af afregning fra slagteriet, opgørelser fra CHR, produktionskontrol eller lignende. Opgørelsen skal dække de seneste 3 års produktion. Slagteriafregningen skal kunne dokumentere antallet af slagtede kalve (med slagtevægt) de pågældende år.
- 23) Mindst én gang pr. kvartal skal husdyrbrugets forbrug af energi og vand registreres, Registreringerne skal opbevares i 5 år og fremvises på tilsynsmyndigheden forlangende.
- 24) Der skal føres register over produktionen af farligt affald (så som spildolie, lysstofrør, kemikalierester o.l.) på ejendommen. Registreringen skal for hver fraktion indeholde en beskrivelse af art, mængde og sammensætning. Registreringen skal gemmes i mindst 5 år og fremvises på tilsyn. Dokumentation for bortskaffelse af farligt affald til godkendt modtager skal ligeledes fremvises på for-

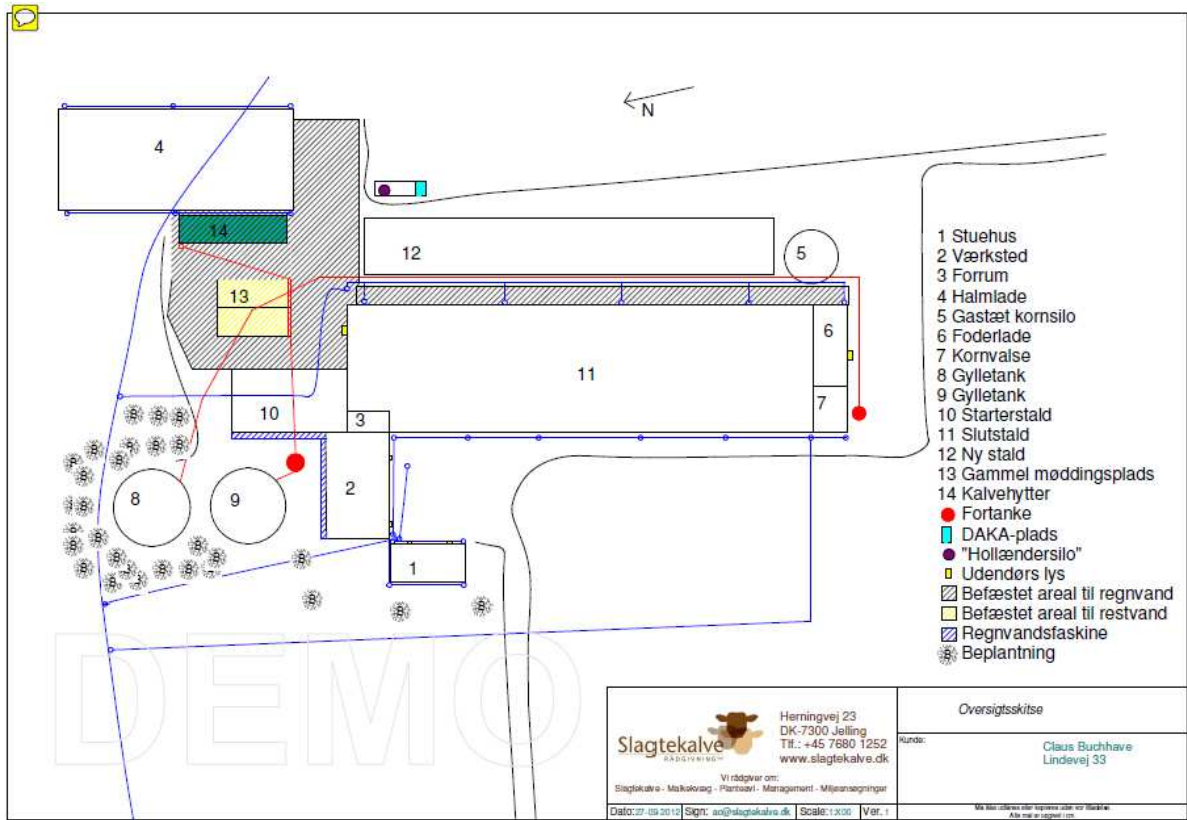


langende.

- 25) Der skal til enhver tid overfor tilsynsmyndigheden kunne fremlægges sædskifte-, mark- og gødningsplaner samt gødningsregnskaber, som kan dokumentere, at vilkår om ekstra efterafgrøder er overholdt, og at husdyrgødningen udbringes miljømæssigt forsvarligt og i overensstemmelse med de oplysninger der ligger til grund for de i miljøgodkendelsen stillede vilkår. Der skal på forlangende fremvises dokumentation herfor 5 år tilbage. Tilsvarende skal der foreligge dokumentation for forpagtningskontrakter og eventuelle overførselsaftaler.

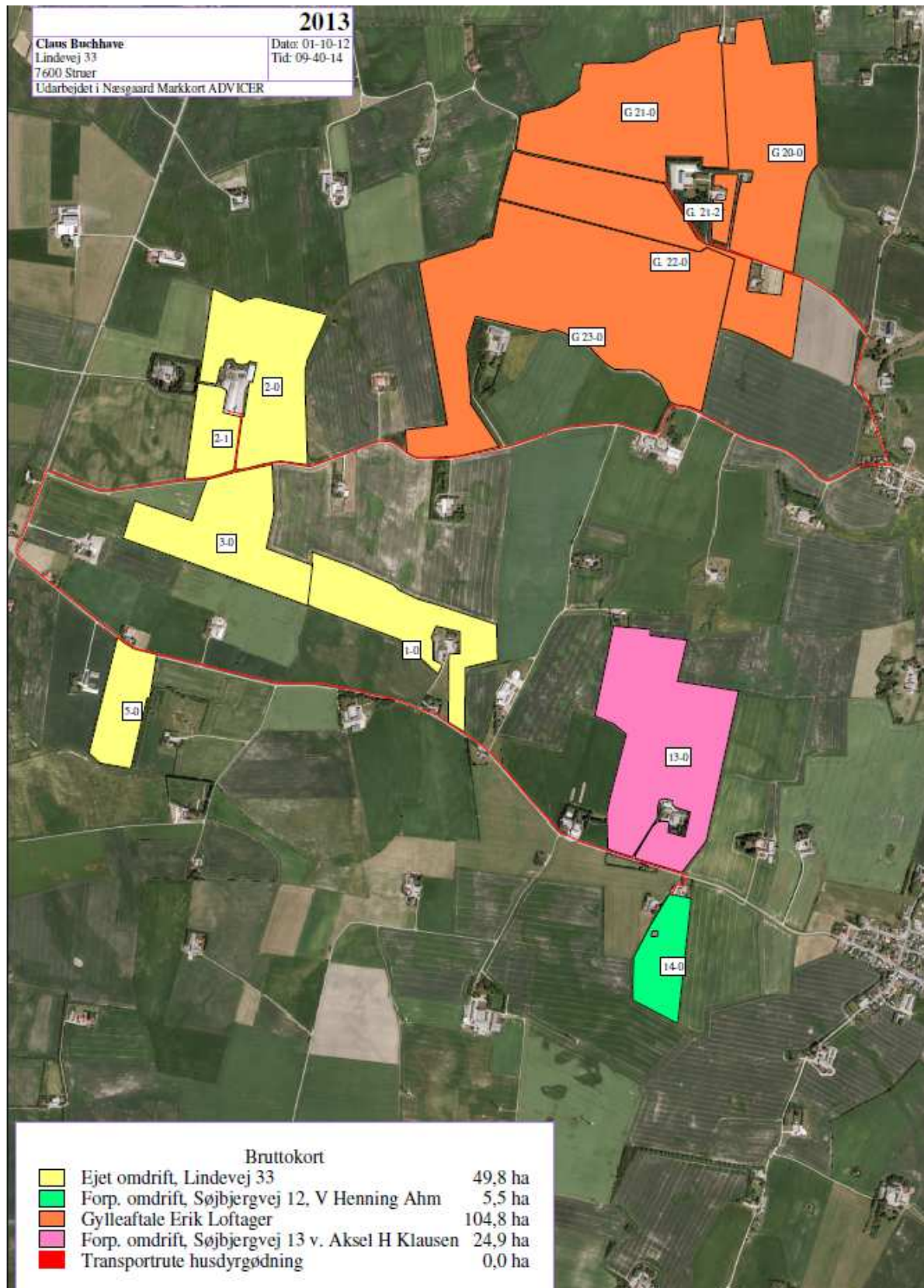


Bilag 1. Situationsplan



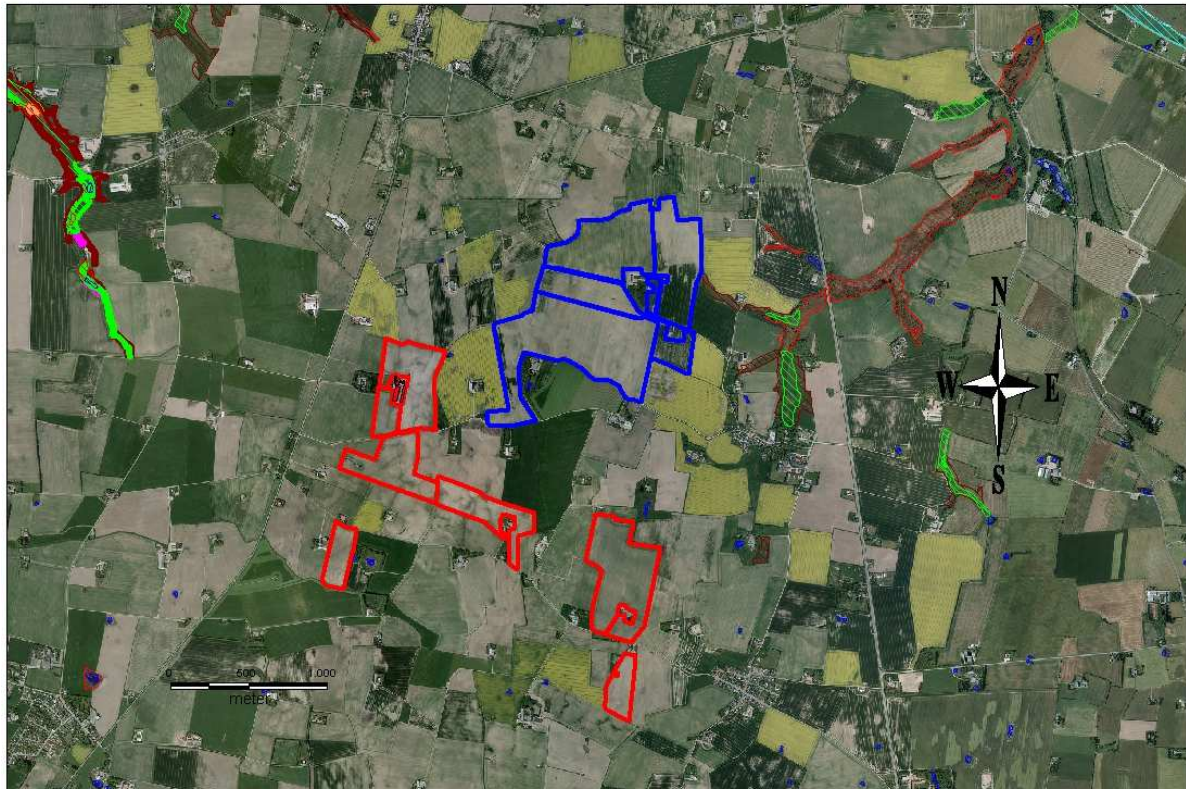


Bilag 2. Oversigt over ejede og forpagtede arealer, aftalearealer og transportveje





Bilag 3. Beskyttede naturområder



Tegnforklaring

Beskyttet natur

	Beskyttede naturtyper : Sø
	Beskyttede naturtyper : Overdrev
	Beskyttede naturtyper : Mose
	Beskyttede naturtyper : Strandeng
	Beskyttede naturtyper : Eng
	Beskyttede naturtyper : Hede

Staldanlæg

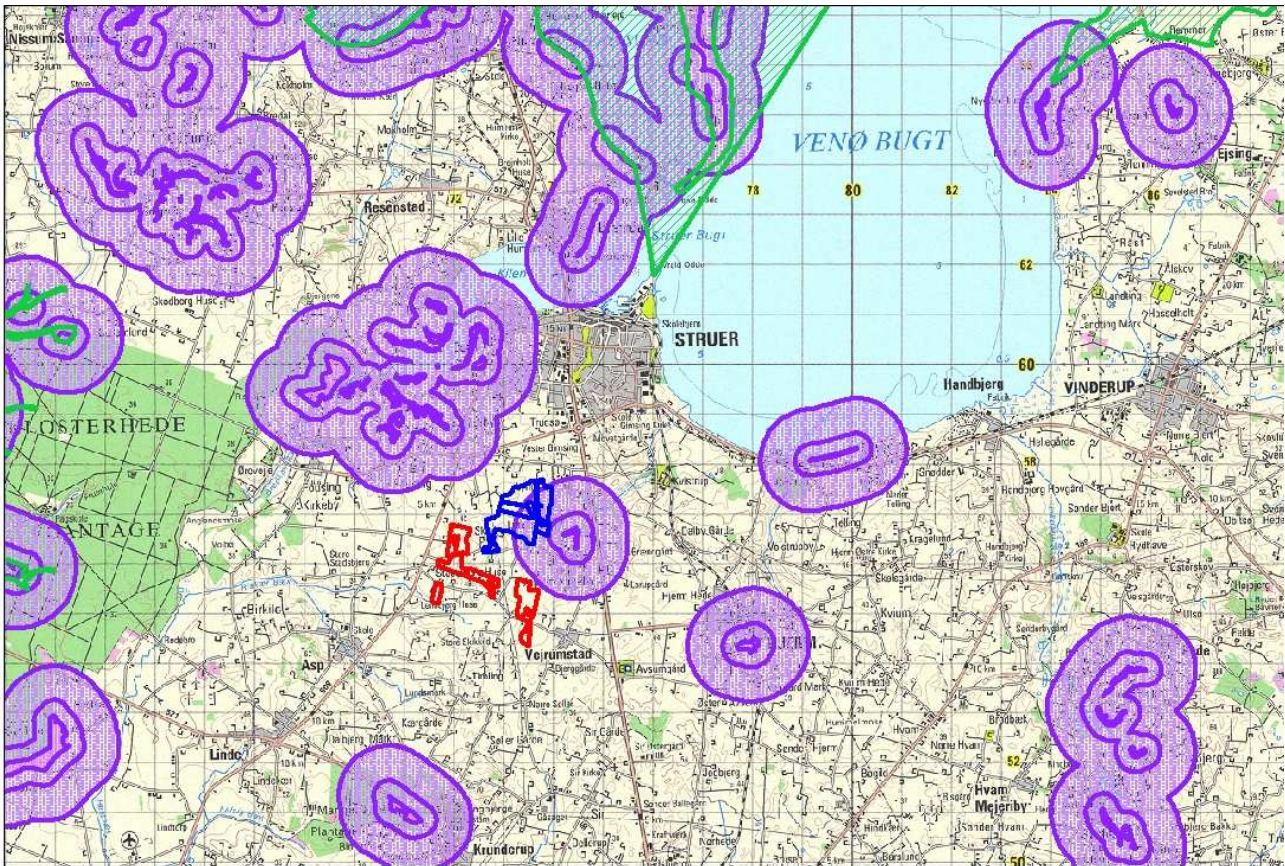
	Opbevaringslagre
	Staldanlæg

Udbringningsareal

	Aftalearealer
	Udbringningsareal





Bilag 4. § 7 beskyttede naturområder og Natura 2000



Tegnforklaring


Natur

 § 7 beskyttet natur (med bufferzoner på hhv. 300 og 1000 m)


 Natura 2000-områder

Udbringningsareal

 Aftalearealer

 Udbringningsareal

Staldanlæg

 Opbevaringslagre

 Staldanlæg



Bilag 5. Jordbundstyper (i pløjelaget)



Tegnforklaring

	Byzone, søer, skove m.m.
	Humus
	Grovsandet jord
	Lerblandet sandjord grov/fin
	Finsandet jord
	Sandblandet lerjord - grov/fin
	Lerjord
	Svær/meget svær lerjord, siltjord

Udbringningsareal

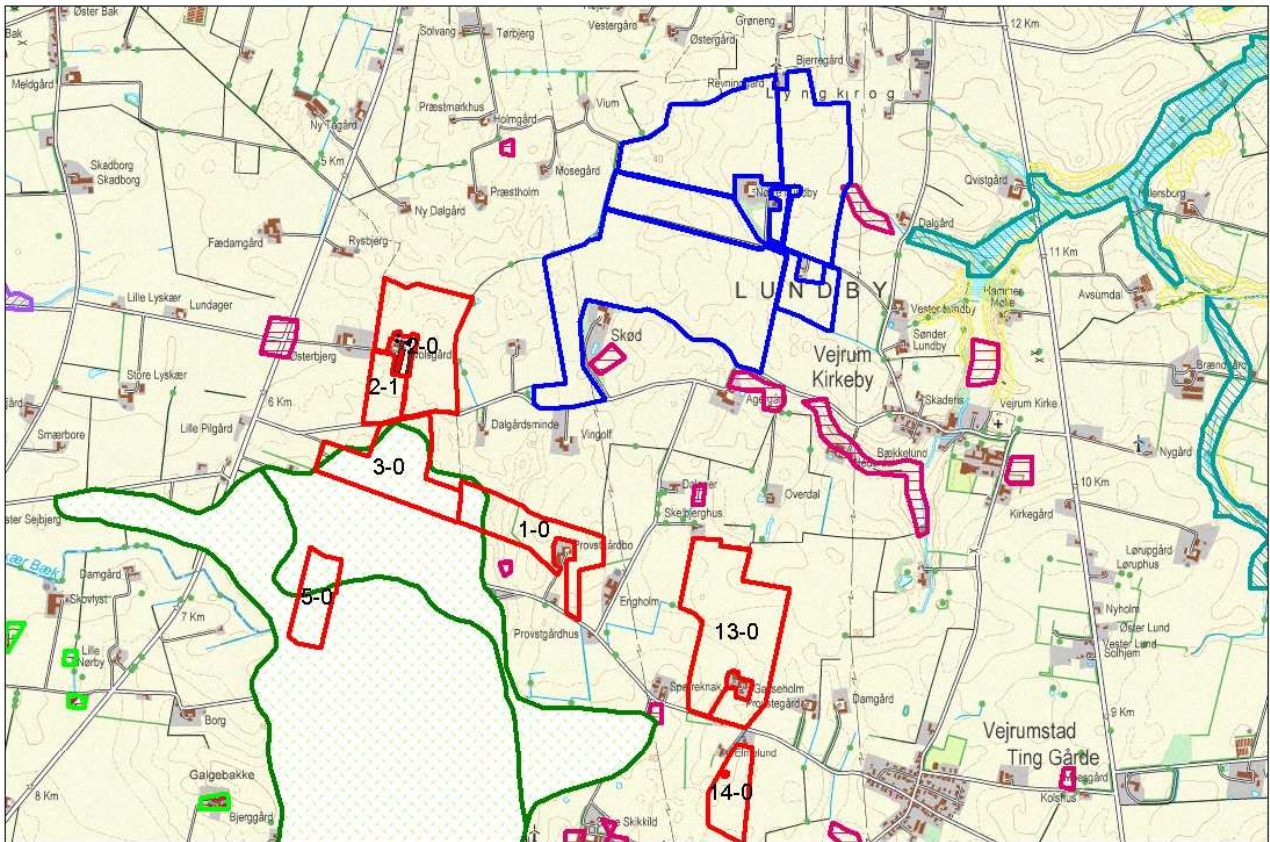
	Aftalearealer
	Udbringningsarealer

Staldanlæg

	Obevaringslagre
	Staldanlæg



Bilag 6. Fosforklasser, lavbund og terrænforhold



Tegnforklaring

 Fosforklasse 1 og 3

 Fosforklasse 2

Lavbundslande


 Okkerområde IV

 Okkerområde I

 Okkerområde II


 Okkerområde III

Hældning

 Hældning større end 6 grader


Udbringningsarealer

 Aftalearealer

 Udbringningsareal

Staldanlæg

 Opbevaringslagre

 Staldanlæg



Bilag 7. Grundvandsnotat

Grundvandsudtalelse Lindevej 33

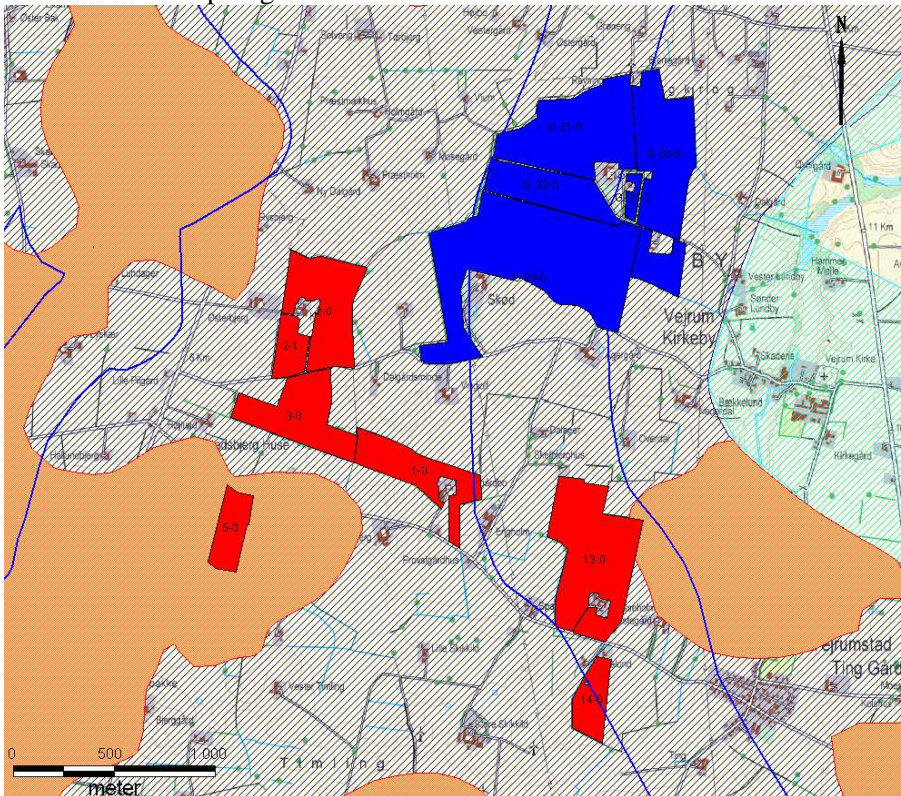
Konklusion;

Ingen bemærkninger til det ansøgte i forhold til grundvandet.

Udtalelse:

I forbindelse med en § 11 ansøgning ønskes en vurdering af de ansøgte arealer i forhold til grundvandet.

Arealerne er vist på figur 1.










DATO
24-05-2013

JOURNALNUMMER
09.17.17-P19-10-12

RÅDHUSET, PLAN OG MILJØ
ØSTERGADE 13
7600 STRUER

E: TEKNISK@STRUER.DK
F: 96848409
T: 96848484

SAGSBEHANDLER:
ANNI LASSEN
T: 96848448

Signaturforklaring	
	OSD - Område med særlig drikkevandsinteresse
	OD - Område med drikkevandsinteresse
	NFI - Nitratfølsomt indvindingsområde
	ION - Indsatsområde med hensyn til nitrat
	Indvindingsopland til alment vandværk
	Ansøgte arealer
	Arealer med en § 16 arealgodkendelse

Figur 1: Viser alle arealerne i forhold til drikkevandsinteresser, NFI, ION og indvindingsoplande til almene vandværker

Alle arealerne ligger inden for Vejrums-Struer Kortlægningsområde, som er et større område med særlig drikkevandsinteresse. Naturstyrelsen har i 2012 færdiggjort og overdraget grundvandskortlægningen. Arealerne 1-0, 13-0 og 14-0 ligger inden for indvindingsoplandet til Struer Vandværk. Mens arealerne 5-0 og 13-0 ligger inden for nitratfølsomtindvindingsopland som samtidig er udpeget som indsatsområde med hensyn til nitrat.



Struer Kommune er i øjeblikket ved at udarbejde et forslag til en indsatsplan til beskyttelse af grundvandet, der dækker det område alle arealerne ligger i. Indvindingsområdet til Struer vandværk bliver ligeledes en del af denne indsatsplan.

For at vurdere grundvandspåvirkningen fra de ansøgte arealer er der foretaget beregninger af nitratudvaskningen på arealerne inden for NFI. Beregningerne viser, at der er en nitratudvaskning på 43 mg/l, hvilket er et fald på 2 mg/l i forhold til førsituationen.

Grundvandskortlægningen har vist, at grundvandsressourcen i Vejrum-Struer kortlægningsområdet kan karakteriseres ved, at der er tale om en samlet forholdsvis stor ressource, som fordeler sig på forskellige grundvandsmagasiner, der er mere eller mindre sammenhængende. Grundvandskvaliteten afhænger af magasinforholdene.

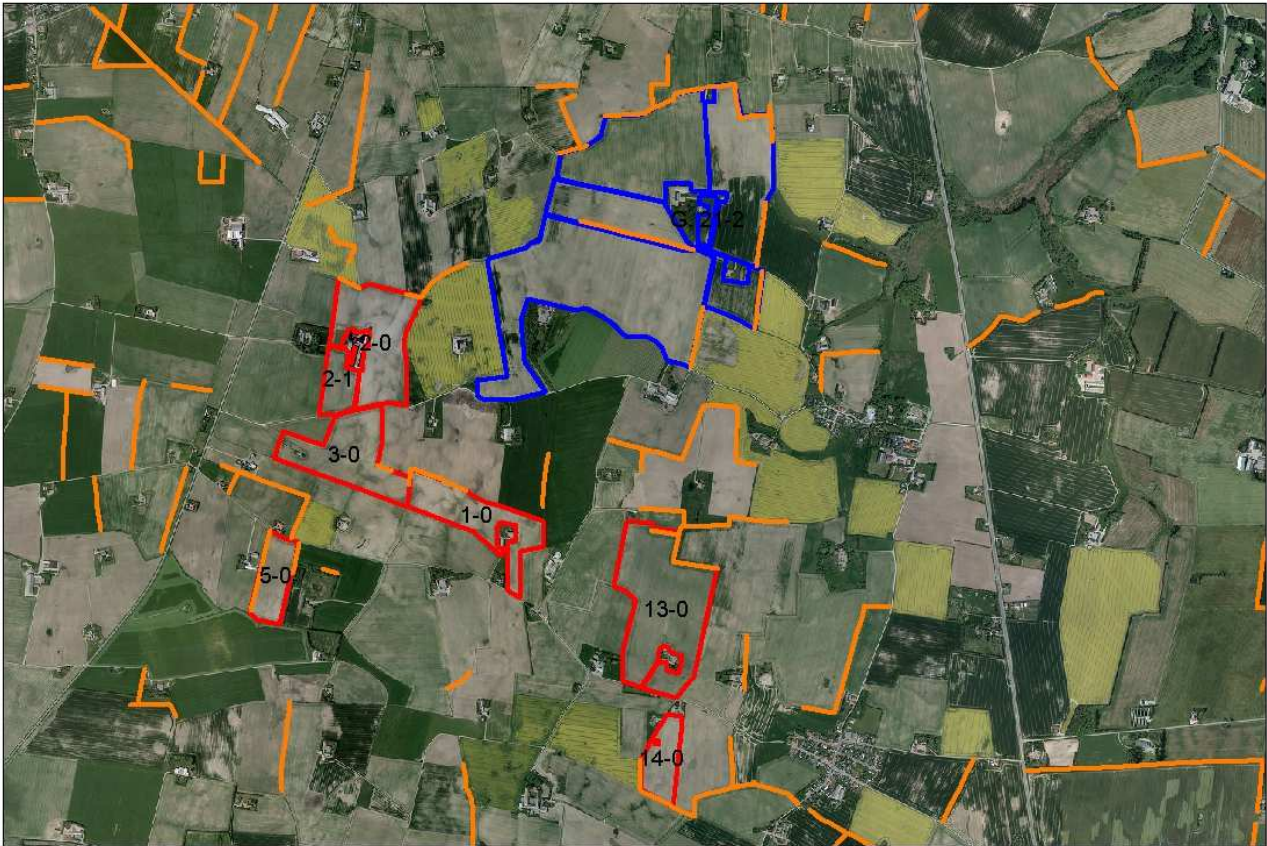
Det er ud fra vandkvaliteten vurderet, at de terrænnære magasiner er sårbare overfor påvirkninger fra terræn, mens de dybe magasiner kun i mindre grad er vurderes sårbare.

I ansøgningen er nitratudvaskningen faldende og under niveauet for planteavl Struer Kommune har derfor ingen bemærkninger til ansøgte i forhold til grundvandet.

Anni Lassen, geolog, den 24. maj 2013



Bilag 8. Beskyttede diger



Tegnforklaring

— Beskyttet dige

Udbringningsareal

□ Aftalearealer

□ Udbringningsareal

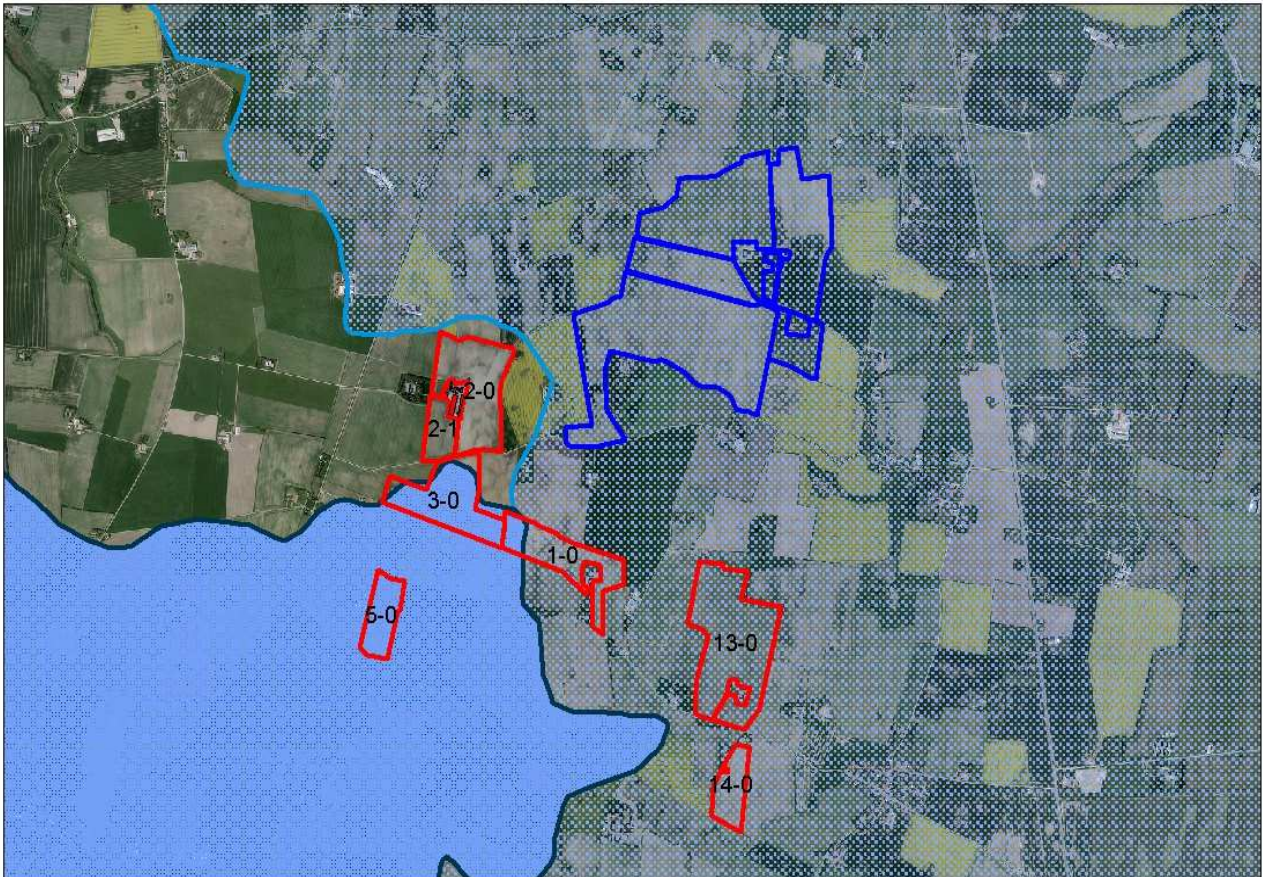
Staldanlæg

□ Opbevaringslagre


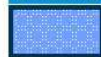
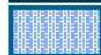
□ Staldanlæg





Bilag 9. Nitratklasser




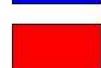
Tegnforklaring

	Nitratklasse I
	Nitratklasse III
	Nitratklasse II

Udbringningsareal

	Aftalearealer
	Udbringningsarealer

Staldanlæg

	Opbevaringslagre
	Staldanlæg



Bilag 10. Overfladevandsvurdering

Kvælstof til Limfjorden

Miljøteknisk redegørelse

Hovedparten af udbringningsarealet (60,54 ha) ligger i oplandet til Limfjorden og dermed også i oplandet til internationale naturbeskyttelsesområder. Langt størstedelen af arealet ligger i oplandet til Limfjordens Natura 2000-område nr. 62 Venø Bugt og Sund, som er udpeget som Natura 2000-område "Venø og Venø Sund" og udgøres af Habitatområde H55 og Fuglebeskyttelsesområder F40. Det er bl.a. naturtyper som lagune, bugt og rev samt arter som spættet sæl, klyde, og dværgterne som ligger til grund for udpegningen.

I Naturstyrelsens "Natura 2000-plan 2010-1015 Agger Tange, Nissum Bredning, Skibsted Fjord og Agerø" beskrives næringsstofbelastning og deraf følgende eutrofiering som en trussel mod de marine naturtyper i Nissum Bredning, Skibsted Fjord og farvandet omkring Agerø. Hele Limfjorden er påvirket af for store tilledninger af næringsstoffer fra land. I de mest lavvandede områder, resulterer det i masseopblomstring af enårige makroalger, der er med til at nedsætte ålegræssets fladeudbredelse. I områder med større vanddybde resulterer det i masseopblomstring af planteplankton, som medfører nedsat sigtdybde, hvilket reducerer dybdeudbredelsen for ålegræs og flerårige tangarter. På trods af at flere af fuglearterne er skiftet til at fouragere på tilstødende landarealer, er problemerne med eutrofiering stadig en trussel for fugle, der fouragerer på ålegræs og bunddyr i området. Særligt for ansvarsarten lysbuget knortegås er reduktion af fødegrundlaget. Det fremgår af Natura 2000-planen, at de marine naturtyper ikke er i en gunstig bevaringsstatus på grund af for stor tilførsel af næringsstoffer fra oplandet og tilstødende havområder og invasive arter.

I Naturstyrelsens Natura 2000-plan 2010-1015 Venø og Venø Sund beskrives Næringsstofbelastning af marine områder at udgøre en alvorlig trussel. Venø Sund og Venø Bugt er som resten af Limfjorden påvirket af for store tilledninger af næringsstoffer fra land. Dette resulterer i nedsat sigtdybde, bl.a. forringede forhold for ålegræssets dybdeudbredelse. Bundfaunaens sammensætning er ligeledes påvirket af den høje næringsstofbelastning. Dermed påvirkes også fødegrundlaget for lysbuget knortegås og hvinand, der henholdsvis lever af bundplanter og invertebrater. Toppet- og stor skallesluger, der begge primært lever af fisk, påvirkes også negativt. Det fremgår af Natura 2000-planen, at de marine naturtyper ikke er i en gunstig bevaringsstatus på grund af for stor belastning med næringsstoffer fra oplandet.

Det fremgår ligeledes af Naturstyrelsens "Vandplan 2010-2015 Limfjorden", at Limfjordens økologiske tilstand vurderes at være ringe/dårlig, og at fjorden er i risiko for ikke at opfylde miljømålet i 2015. Hovedårsagen er en for stor tilførsel af næringsstoffer fra oplandet. I henhold til vandplanen synes både påvirkningen fra kvælstof og fosfor at være bestemmende for fjordens miljøtilstand.

Kvælstof til Limfjorden

Den beregnede kvælstofudvaskning fra rodzonen i markerne er på 44,2 kg kvælstof/ha/år. Da jordens reduktionspotentiale er 0-50 % betyder det, at op til halvdelen af kvælstoffet fra marken potentielt kan fjernes eller omdannes undervejs fra rodzonen, inden det når frem til Limfjorden. Der udvaskes således 22,1 – 44,2 kg kvælstof per hektar til Limfjorden. I alt giver det ansøgte anledning til en årlig kvælstoftilledning til Limfjorden på 1.338 - 2.675 kg kvælstof.



Nedenfor vurderes om produktionens kvælstofudvaskning alene eller sammen med andre husdyrproduktioner kan påvirke Limfjorden. Miljøstyrelsen har fastlagt afskæringskriterier for skadesvirkning af nitratudvaskning til overfladevande. Et projekt for husdyrbrug kan ikke medføre en skadevirkning på overfladevande, herunder Natura 2000-områder samt yngle- eller rasteområder for beskyttede arter, som følge af N-udvaskning, når nedenstående punkter (jvf. pkt. 1, 2A og 2B) alle er opfyldt:

Afskæringskriteriet for så vidt angår påvirkning fra projektet i kumulation med andre planer og projekter

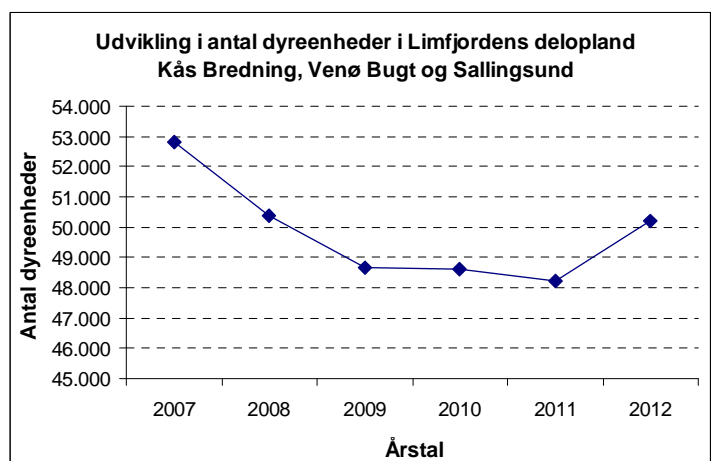
Pkt. 1: Antal dyreenheder (DE) i det aktuelle opland, hvor projektet agtes gennemført, har ikke været stigende siden 1. januar 2007. Hvis der er andre kilder til nitratudvaskning, f.eks. ny bebyggelse end den samlede husdyrproduktion, der har givet anledning til en øget nitratudvaskning fra det aktuelle opland siden 1. januar 2007, skal dette inddrages i vurderingen således, at en eventuel øget nitratudvaskning fra andre kilder end den samlede husdyrproduktion kan medføre et skærpet krav i godkendelsen, der modsvarer miljøeffekten af den øgede nitratudvaskning i det aktuelle opland.

Miljøstyrelsen har udarbejdet kort, der angiver Limfjordens deloplande og udviklingen i antal DE siden 2007 i disse deloplande. Kortene er tilgængelige på Statsforvaltningens Nordjyllands hjemmeside (www.jordbrugsanalyser.dk/webgis/kort.htm).

Det fremgår af disse kort, at anlægget og 75 % af udbringningsarealet ligger i Limfjordens delopland til Kås bredning.

I deloplandet Kås Bredning, Venø Bugt og Salling Sund var antallet af dyreenheder i 2007 på 52.829 DE, mens det i 2012 var faldet til 50.213 DE. Udvikling i antal dyreenheder i perioden 2007-2012 fremgår af nedenstående tabel og graf.

Årstal	Delopland Kås Bredning, Venø Bugt og Sallingsund i Limfjorden
	Antal DE
2007	52.829
2008	50.391
2009	48.645
2010	48.607
2011	48.226
2012	50.213



Dyretrykket i Limfjordens delopland Kås Bredning, Venø Bugt og Sallingsund har således **ikke** været stigende siden 2007.

Det fremgår af Miljøstyrelsens vejledning, at det skal vurderes om andre kilder til nitratudvaskning giver anledning til en øget nitratudvaskning til Limfjordens delopland Kås Bredning. Struer Kommune mener, at der siden 2007 ikke er sket væsentlige ændringer i akvakulturanlæg, renseanlæg



eller udledninger fra virksomheder, nye boligområder eller spredt bebyggelse, som har medført en øget nitratudvaskning.

På baggrund af udviklingen i antal dyreenheder i oplandet til Limfjordens delopland Kås Bredning vurderes det, at det ansøgte ikke i kumulation med andre husdyrprojekter i oplandet, vil have en skadevirkning på de aktuelle Natura 2000-områder.

Afskæringskriteriet for så vidt angår påvirkning fra projektet i sig selv

Pkt. 2A: Nitratudvaskningen fra den eksisterende og den ansøgte husdyrproduktion er mindre end 5 % af den samlede nitratudvaskning fra alle kilder, fra det aktuelle opland, hvor projektet agtes gennemført, dog således, at

Pkt. 2B: Nitratudvaskningen fra den eksisterende og den ansøgte husdyrproduktion er mindre end 1 % af den samlede nitratudvaskning fra alle kilder, fra det aktuelle opland, hvor projektet agtes gennemført, hvis udvaskningen sker til et vandområde, der er karakteriseret som et lukket bassin og/eller er et meget lidt eutrofieret vandområde.

Limfjordens delopland Kås Bredning, Venø Bugt og Sallingsund kan ikke karakteriseres som et lukket bassin eller meget lidt eutrofieret vandområde. Det betyder at nitratudvaskningen fra husdyrbruget vil give anledning til en væsentlig (dvs. målbar) effekt på Limfjorden og Limfjordens Natura 2000-områder, hvis nitratudvaskningen er større end 5 %.

Struer Kommune har lavet beregninger, der viser hvor stor en andel husdyrbrugets nitratudvaskning udgør, af den samlede nitratudvaskning til Limfjordens delopland Kås Bredning, Venø Bugt og Sallingsund. Beregningerne er udført i overensstemmelse med Miljøstyrelsens vejledning. (Struer Kommune har dog valgt at beregne den totale udvaskning fra husdyrbruget og ikke merudvaskningen set i forhold til en planteavler.)

Beregning af nitratudvaskningen til Limfjordens delopland Kås Bredning, Venø Bugt og Sallingsund

Natura 2000 område Limfjorden - Habitatområde nr. 62	
Opland til Venø Bugt og Sund (Habitatområde nr. 62), Kås Bredning og Sallingsund , ha	58.442
Dyrket areal i oplandet, ha	42.474
Reduktionspotentiale (jvf. nitratklassekortlægning), pct.	41
Standardudvaskning fra rodzonen (jordtypeafhængig), kg N/ha/år	77
Udvaskning dyrket areal til Natura 2000-området, kg N/år	1.929.594
Udvaskning fra øvrige opland, kg N/år	94.211
Udvaskning i alt fra opland, kg N/år	2.023.805
Lindevej 33	
Reduktionspotentiale (jvf. nitratklassekortlægning), pct.	25
Udspretningsareal, ha	60,54
Udvaskning fra rodzonen, husdyrgødning, kg N/ha/år	44,2
Samlede påvirkning Natura 2000 området, kg N/år	2.007
Ansøgt kvælstofbidrag af samlede kvælstofbidrag til Natura 2000 området, pct.	0,10

Påvirkningen af Limfjordens delopland Kås Bredning, Venø Bugt og Sallingsund vil påvirkes i meget lille grad, da produktionens nitratudvaskning kun udgør 0,10 % af nitratudvaskningen af den



samlede nitratudvaskning.

I henhold til Miljøstyrelsens opstillede afskæringskriterium vil det ansøgte således ikke i sig selv have en skadevirkning på det aktuelle Natura 2000-område. Nitratudvaskningsberegninger (jf. tabeller ovenfor) viser, at det ansøgte ikke vil kunne medføre en væsentlig negativ påvirkning af internationale beskyttede vandområder, da nitratudvaskningen udgør en mindre del af den samlede nitratudvaskning til Kås Bredning.

Det ansøgte overholder Miljøstyrelsens afskæringskriterier for skadevirkning af nitrat-udvaskning til overfladevand. Kommunen vurderer derfor, at mer-belastningen af vandmiljøet i Limfjorden er begrænset, og at de stillede vilkår til driften er tilstrækkelige til at sikre, at udpegningsgrundlaget ikke påvirkes væsentligt.

Vurdering

Det vurderes, at den ansøgte drift med de stillede vilkår hverken alene eller i kumulation med andre projekter vil påvirke udpegningsgrundlaget i Natura 2000-områderne Kås Bredning og Limfjorden væsentligt som følge af tilførslen af kvælstof og fosfor. Struer Kommune vurderer således, at hensynet til overfladevand er varetaget i overensstemmelse med Habitatbekendtgørelsens § 7.

Kvælstof til Nissum Fjord

Miljøteknisk redegørelse

19,54 ha af udbringningsarealerne ligger i oplandet til Nissum Fjord, som er en lavvandet brakvandslagune, der dækker et areal på ca. 64 km² og består af 3 bassiner: Yder Fjord, Mellem Fjord og Felsted Kog.

Nissum Fjord er udpeget som internationalt naturbeskyttelsesområde, Natura 2000-område nr. 65, som udgøres af Habitatområde nr. H58 og Fuglebeskyttelsesområde nr. F38. Nissum Fjord er under international beskyttelse p.g.a. dens bevaringsværdige naturværdier i form af specielle plante- og dyrearter (området er f.eks. levested for flere kystfugle) og naturtypen kystlagune, der er vurderet som en særlig truet naturtype. Arterne i udpegningsgrundlaget udgøres blandt andet af vandranke, odder og fuglene rørdrum, rørhøg, brushane og fjord-, hav- og dværgterne.

I Naturstyrelsens "Natura 2000-plan 2010-2015 Nissum Fjord" beskrives næringsstofbelastning af de marine områder at udgøre en alvorlig trussel. Nissum Fjords tre bassiner er påvirket af for store tilførsler af næringsstoffer fra oplandet. Næringsstofbelastningen påvirker fødegrundlaget for flere fuglearter på udpegningsgrundlaget, herunder primært de plantespisende arter. Det fremgår af Natura 2000-planen at Nissum Fjord ikke er i en gunstig bevaringsstatus blandt andet på grund af stor belastning med næringsstoffer fra oplandet.

Ligeledes fremgår det af Naturstyrelsens "Vandplan 2010-2015 Nissum Fjord", at Nissum Fjords nuværende økologiske tilstand ikke er god, og store dele af fjorden er næsten helt uden bundplanter. De store mængder af tilførte næringsstoffer medførte tidligere store opblomstringer af alger, som bortskyggede ålegræs og øvrige undervandsplanter. De manglende bundplanter har en negativ effekt på mange af de udpegede fuglearter som følge af påvirkningen af fuglenes fødegrundlag.

Fra midt i 80'erne begyndte der at ske forbedringer i tilstanden i Nissum Fjord, primært som effekt af en reduktion i udledningen af fosfor fra land. Sigtdyberne blev forbedret, og algeopblomstring-



gerne blev væsentligt reduceret. I takt med, at også kvælstof blev reduceret i løbet af 1990'erne, fortsatte den gunstige udvikling med nedgang i klorofylkoncentrationerne og mere klart vand til følge. Trods ovennævnte forbedringer har miljøtilstanden i vandområderne generelt ikke ændret sig tilstrækkeligt i gunstig retning. I Nissum Fjord skyldes dette, at både kvælstof- og fosfortilførslerne er for store, og det er derfor nødvendigt at reducere påvirkningen med især kvælstof men også fosfor.

Nissum Fjords tre bassiner har en ret forskellig økologi som følge af forskelle i saltindhold. Det fremgår af vandplanen, at bassinet Mellem Fjord er påvirket af næringssalttilførsel med deraf følgende sparsom undervandsvegetation, forekomst af epifytter, ringe artsdiversitet af bundfauna m.m., hvilket hindrer opfyldelse af miljømålet om god økologisk tilstand.

Det fremgår af vandplanen, at Feldsted Kog er påvirket af næringssalttilførsel med deraf følgende sparsom undervandsvegetation, forekomst af epifytter, ringe artsdiversitet af bundfauna m.m., hvilket hindrer opfyldelse af miljømålet. Tilstanden for området vurderes til ikke at opfylde målet om godt økologisk potentiale.

Kvælstof til Nissum Fjord

Den beregnede kvælstofudvaskning til overfladevand fra markerne er 44,2 kg kvælstof/ha/år. Da jordens reduktionspotentiale er på 76-100 % betyder det, at der årligt udvaskes op til 207 kg kvælstof til Nissum Fjord som følge af det ansøgte.

Nedenfor vurderes om produktionens kvælstofudvaskning alene eller sammen med andre husdyrproduktioner kan påvirke Limfjorden. Miljøstyrelsen har fastlagt afskæringskriterier for skadesvirkning af nitratudvaskning til overfladevande. Et projekt for husdyrbrug vil ikke medføre en skadevirkning på overfladevande, herunder Natura 2000-områder samt yngle- eller rasteområder for beskyttede arter, som følge af N-udvaskning, når nedenstående punkter (jvf. pkt 1, 2A og 2B) alle er opfyldt:

Afskæringskriteriet for så vidt angår påvirkning fra projektet i kumulation med andre planer og projekter

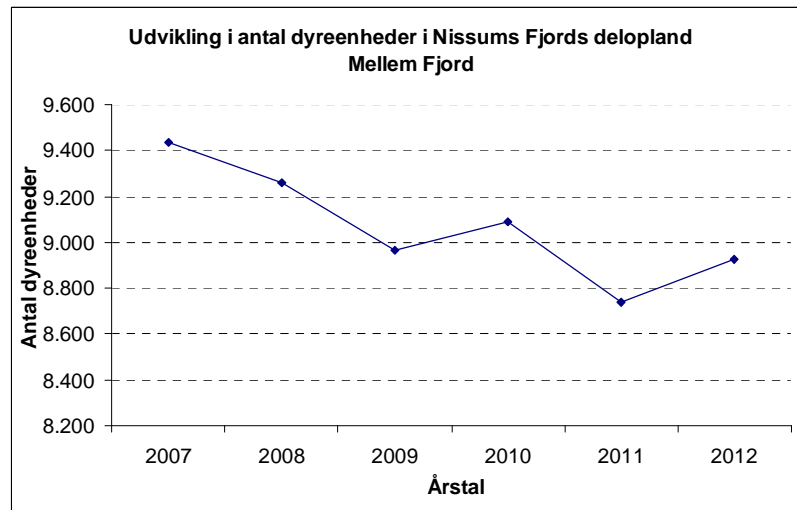
Pkt. 1: Antal dyreenheder (DE) i det aktuelle opland, hvor projektet agtes gennemført, har ikke været stigende siden 1. januar 2007. Hvis der er andre kilder til nitratudvaskning, f.eks. ny bebyggelse, end den samlede husdyrproduktion, der har givet anledning til en øget nitratudvaskning fra det aktuelle opland siden 1. januar 2007, skal dette inddrages i vurderingen således, at en eventuel øget nitratudvaskning fra andre kilder end den samlede husdyrproduktion kan medføre et skærpet krav i godkendelsen, der modsvarer miljøeffekten af den øgede nitratudvaskning i det aktuelle opland.

Miljøstyrelsen har udarbejdet kort, der angiver de forskellige fjordes deloplande og udviklingen i antal DE siden 2007 i disse deloplande. Kortene er tilgængelige på Statsforvaltningen Nordjyllands hjemmeside (www.jordbrugsanalyser.dk/webgis/kort.htm).

Det fremgår af kortene, at antallet af dyreenheder i Nissum Fjords delopland Mellem Fjord i 2007 var på 9.494 DE, mens det i 2012 var faldet til 8.924 DE. Udviklingen i antal dyreenheder i perioden 2007-2012 fremgår af nedenstående grafiske afbildning.



Årstal	Delopland Mellem Fjord i Nissum Fjord
	Antal DE
2007	9.437
2008	9.259
2009	8.966
2010	9.093
2011	8.740
2012	8.924



Dyretrykket i oplandet til Mellem Fjord har på godkendelsestidspunktet ikke været stigende siden 2007. Derfor er forudsætningen for 1A for husdyrgodkendelseslovens beskyttelsesniveau opfyldt.

Det fremgår af Miljøstyrelsens vejledning, at det skal vurderes om andre kilder til nitratudvaskning giver anledning til en øget nitratudvaskning i Limfjordens delopland Nissum Bredning. Struer Kommune mener, at der siden 2007 ikke er sket væsentlige ændringer i akvakulturanlæg, renseanlæg eller udledninger fra virksomheder, nye bolig-områder eller spredt bebyggelse, som har medført en øget nitratudvaskning.

Ud fra ovenstående vurderes det, at det ansøgte ikke i kumulation med andre husdyrprojekter i oplandet til Mellem Fjord vil have en skadevirkning på de aktuelle Natura 2000-områder.

Afskæringskriteriet for så vidt angår påvirkning fra projektet i sig selv

Pkt. 2A: Nitratudvaskningen fra den eksisterende og den ansøgte husdyrproduktion er mindre end 5 pct. af den samlede nitratudvaskning fra alle kilder fra det aktuelle opland, hvor projektet agtes gennemført, dog således, at

Pkt. 2B: Nitratudvaskningen fra den eksisterende og den ansøgte husdyrproduktion er mindre end 1 pct. af den samlede nitratudvaskning fra alle kilder fra det aktuelle opland, hvor projektet agtes gennemført, hvis udvaskningen sker til et vandområde, der er karakteriseret som et lukket bassin og/eller er et meget lidt eutrofieret vandområde.

Det er Struer Kommunes vurdering, at Nissum Fjord, herunder Mellem Fjord, er et lukket bassin, hvilket betyder, at nitratudvaskningen fra husdyrbruget vil give anledning til en væsentlig (dvs. målbar) effekt, hvis nitratudvaskningen fra det ansøgte er større end 5. pct.

Struer Kommune har lavet beregninger, der viser, hvor stor en andel husdyrbrugets nitratudvaskning udgør af den samlede nitratudvaskning til Mellem Fjord i Nissum Fjord (jvf. tabellen nedenfor). Beregningerne er udført i overensstemmelse med Miljøstyrelsens vejledning. Struer Kommune har dog valgt at beregne den totale udvaskning fra husdyrbruget og ikke merudvaskningen set i forhold til en planteavler.



Eftersom udvaskningen fra det ansøgte projekt er lavere end udvaskningen ved planteavl/drift uden husdyrgødning, er der ingen husdyrgødningsbetinget nitratudvaskning fra arealerne. Det ansøgte har beregningsmæssigt en husdyrgødningsbetinget belastning svarende til 0,02 % af den samlede N-udvaskning til hhv. Nissum Fjord og Mellem Fjord.

Beregning af nitratudvaskningen til Nissum Fjords delopland Mellem Fjord

Natura 2000 område Nissum Fjord - Habitatområde nr. 58	
Opland til Habitatområde nr. 58 - Damhus Å, ha	10.939
Dyrket areal i oplandet, ha	7.589
Reduktionspotentiale (jvf. nitratklassekortlægning), pct.	25
Standardudvaskning fra rodzonen (jordtypeafhængig), kg N/ha/år	81
Udvaskning dyrket areal til Natura 2000-området, kg N/år	461.032
Udvaskning fra øvrige opland, kg N/år	25.125
Udvaskning i alt fra opland, kg N/år	486.157
Lindevej 33	
Reduktionspotentiale (jvf. nitratklassekortlægning), pct.	87
Udspretningsareal, ha	19,54
Udvaskning fra rodzonen, husdyrgødning, kg N/ha/år	44,2
Samlede påvirkning Natura2000 området, kg N/år	112,2768
Ansøgt kvælstofbidrag af samlede kvælstofbidrag til Natura 2000 området, pct.	0,023

Husdyrbrugets nitratudvaskning udgør ca. 0,02 % af den samlede nitratudvaskning til Mellem Fjord.

Det skal understreges, at husdyrgodkendelseslovgivningen regulerer husdyrgødning i forbindelse med godkendelser, herunder den ekstra nitratudvaskning til overfladevande som følge af husdyrgødning. Husdyrgodkendelsen regulerer ikke nitratudvaskning til overfladevande fra andre kilder, f.eks. nitratudvaskningen som følge af almindelig planteavl. Det betyder blandt andet, at der i forbindelse med godkendelse af husdyrbrug efter husdyrgodkendelseslovens regler ikke kan ske en regulering af nitratudvaskningen som følge af husdyrgødningen, der er mere skærpet end kravene til nitratudvaskning som følge af planteavl.

Da nitratudvaskningsberegninger (jvf. tabellen ovenfor) viser, at det ansøgte vil medføre en nitratudvaskning, som udgør mindre end 5 % af den samlede nitratudvaskning til Mellem Fjord, vil det ansøgte ikke kunne medføre en væsentlig negativ påvirkning af det internationale beskyttede vandområde. I henhold til Miljøstyrelsens opstillede afskæringskriterium vil det ansøgte således heller ikke i sig selv have en skadevirkning på det aktuelle Natura 2000-område.

Fosfor til Limfjorden og Nissum Fjord

Under forudsætning af at husdyrtrykket ikke har været stigende siden 1. januar 2007, bidrager beskyttelsesniveauet til, at fosforoverskuddet i oplande til beskyttelseskrævende overfladevande bliver nedbragt i takt med, at der tillades og godkendes husdyrbrug efter husdyrgodkendelsesloven. Det betyder, at beskyttelsesniveauet som udgangspunkt sikrer, at selvom en enkelt bedrift udvider - og dermed i sig selv kan ses at få en øget andel af det samlede fosforoverskud til et vandområde, modsvares denne øgede andel en nedgang i andelen af fosforoverskuddet fra produktioner, der ophører.

Overholdelse af beskyttelsesniveauet for fosforoverskuddet vil i henhold til husdyrgodkendelsesloven derfor i de allerfleste tilfælde betyde, at der ikke vil være tale om nogen væsentlig påvirkning af fosfor fra en husdyrproduktion.

Krav til fosforoverskuddet stilles på bedriftsniveau og ikke i forhold til enkelte marker. Det skyldes, at overholdelse af kravet ellers ikke ville kunne kontrolleres ved tilsyn.

Efter husdyrgodkendelsesbekendtgørelsens beskyttelsesniveau for fosforoverskud i oplande til beskyttelseskrævende overfladevande skal der stilles krav afhængig af jordtype, dræningsforhold og fosfortal. Uden for fosforklasserne 1 til 3 gælder som udgangspunkt de generelle harmonikrav. Efter en konkret vurdering kan der i oplande stilles skærpede krav.

Produktionens gennemsnitlige arealspecifikke overskud er på 3,4 kg P/ha/år.

60,54 ha af de i alt 80,08 ha afvander til Kås Bredning, hvilket svarer til et max. årligt fosforoverskud på 205 kg P pr. år. Det fremgår af vandplanen for Limfjorden, at fjorden årligt belastes af ca. 333 tons fosfor.

De resterende 19,54 ha afvander til Nissum Fjord, hvilket svarer til et max. årligt fosforoverskud på ca. 66 kg P pr. år fra det ansøgte til Nissum Fjord. Det fremgår af vandplanen for Nissum Fjord, at fjorden årligt belastes af ca. 58,8 tons fosfor.

Det kan ikke kvantificeres, hvor stor en del af fosforoverskuddet, der reelt vil tilføres recipienten, hvorfor vurderingen af, om der er grundlag for skærpelse af beskyttelsesniveauet eller yderligere målrettede vilkår, baseres på en vurdering af ”worst case” situationen.

Af tabellen nedenfor ses Struer Kommunes overslag for fosforoverskuddet fra projektet sat i forhold til den samlede tilførsel til kystvandsoplandet Kås Bredning, Venø Bugt og Sallingsund og kystvandsoplandet Nissum Fjord.

Fosfor til Kås Bredning, Venø Bugt og Sallingsund

Oplandsberegning	
Areal til udspredding ha	64,54
Overskud pr. hektar (ejede og forpagtede arealer) kg P/ha	3,4
% forøgelse i godkendelsesperioden	1,36
Worst case udvaskning kg P/ha	1
Worst case påvirkning fra husdyrbruget kg P	0,8
Samlet belastning i oplandet* kg P	25.958
Husdyrbrugets del af påvirkningen %	0,003

* Frem for at lave en opsplittning af kilderne til fosforudledning i oplandet, som der er lagt op til i Mst's vejledning, vurderer Struer Kommune, at det er mere pålideligt at anvende vandplanens tal for samlet P-udledning. Tallet for den samlede belastning i oplandet er fremkommet på følgende måde:

- Stofafstrømning 2001 – 2005 i tabel 2.2.9 i Vandplan Hovedvandopland 1.2 Limfjorden, er angivet til 332.800 kg P.
- Oplandet til Kås Bredning udgør 7,8 % af Limfjordens samlede opland.
- Som estimat for samlet belastning i oplandet til Kås Bredning, er taget 7,8 % af 332.800 kg P.



Fosfor til Nissum Fjord

Oplandsberegning	
Areal til udspredning ha	19,54
Overskud pr. hektar (ejede og forpagtede arealer) kg P/ha	3,4
% forøgelse i godkendelsesperioden	1,36
Worst case udvaskning kg P/ha	1
Worst case påvirkning fra husdyrbruget kg P	0,003
Samlet belastning i oplandet* kg P	58.800
Husdyrbrugets del af påvirkningen %	0,00

*Vandplanen for Nissum Fjord, 2010-2015

Det er antaget i forhold til nitratpåvirkningen af vandområder, at en påvirkning af nitrat ikke kan måles med de nuværende biologiske målemetoder, hvis påvirkningen er på under 5 % af den samlede påvirkning. Struer Kommune har valgt at antage, at grænsen for, at der kan ses en påvirkning er den samme for fosfor som for nitrat.

Da beregningerne viser, at husdyrbrugets del af den samlede påvirkning i de 2 ovennævnte kystvandsoplande kun udgør henholdsvis 0,003 % og 0 %, er afskæringskriteriet overholdt.

Risikoarealer

Landskabets hældning kan have stor betydning for fosforoverfladeafstrømningen.

Er hældningen over 6 grader og afstanden mindre end 20 meter må der ikke anvendes flydende husdyrgødning, jfr. husdyrgødningsbekendtgørelsen.

Struer Kommune har vurderet, om der er særlige topografiske forhold eller hældninger på markerne, der kunne begrunde krav om etablering af dyrkningsfrie bræmmer ned mod vandløb eller søer.

Mark 5-0 grænser umiddelbart op til åbent vandløb. Ingen af markerne har hældninger over 6 grader ned mod åbne vandløbsstrækninger eller vandhuller/søer. Vandløbene er alle omfattet af kravet om etablering af 10 m brede randzoner langs med de åbne strækninger af vandløbene.

Ud fra dette har Struer Kommune vurderet, at det ikke er nødvendigt at stille krav skærpede krav i forhold til fosfortransport via overfladeafstrømning.

Samlet vurdering for nitrat og fosfor

Det vurderes, at den ansøgte drift med de stillede vilkår hverken alene eller i kumulation med andre projekter vil påvirke udpegningsgrundlaget i Natura 2000-områderne Nissum Fjord og Limfjordens delopland Kås Bredning, Venø Bugt og Sallingsund væsentligt som følge af tilførslen af kvælstof og fosfor. Struer Kommune vurderer således, at hensynet til overfladevand er varetaget i overensstemmelse med Habitatbekendtgørelsens § 7.



Bilag 11. Forslag til skemaer til egenkontrol

Produktionskontrol

Produktionskontrol pr. planår 20____					
Egenkontrol for perioden 1/8 til 31/7					
Dyretype	Maksimalt antal DE	Antal dyr	DE pr. dyr	DE	+/- DE

Skemaet kan erstattes af bilag som f.eks. E-kontrol, slagterifregninger m.v., hvis disse indeholder samme informationer som ovenstående.

Husk at gemme bilag til dokumentation af ovenstående.

Energigennemgang

Energigennemgang af husdyrbruget			
	Dato	Forslag	Tiltag
Gennemgang af husdyrbruget af energifaglig person			

Ovenstående skema kan erstattes af bilag, der viser datoer for gennemførte tiltag.

Skal gennemføres minimum hvert 5. år. Husk at gemme kontrolrapporter i minimum 5 år.



Inspektion af uoverdækket gyllebeholder

Inspektion af gyllebeholdere							
Navn Benævnelse (evt. adresse)	Størrelse	Dato for tømning	Er der synlige revner	Er der synlige utætheder	Er even- tuelle kab- ler intakte	Reparatør tilkaldt (dato)	Dato for reparation
Gyllebeholder							

Teltoverdækning på gyllebeholder

Logbog teltoverdækning					
Navn Benævnelse (evt. adresse)	Dato for skade	Dato for manglende overdækning	Årsag til skade eller manglende overdækning	Reparatør tilkaldt (dato)	Dato for reparation



El, vand, brændstof osv.	År: _____			År: _____			År: _____		
	Start dato	Slut dato	Forbrug	Start dato	Slut dato	Forbrug	Start dato	Slut dato	Forbrug
El (kWh)									
Vand (m ³)									
Brændstof (l)									