

- §16b-miljøtilladelse til
Langedebygård
Langedebyvejen 15
3730 Nexø



Kolofon:	Bornholms Regionskommune; juni 2020
Journalnummer:	09.17.21P19-0007
Udarbejdet af:	Center for Natur, Miljø og Fritid
Sagsbehandler:	Katrine Høst
Kortbilag:	Geodatastyrelsen

§ 16 b TILLADELSE

til

Langedebygård

Langedebyvejen 15, 3730 Nexø



Gyldighed

Denne tilladelse meddeles efter § 16 b, stk. 1 i Bekendtgørelse af lov om husdyrbrug og anvendelse af gødning m.v., jf. lovbekendtgørelse nr. 520 af 1. maj 2019 med senere ændringer.

Tilladelsen gælder fra annonceringsdatoen den 15. juni 2021.

DATABLAD

Titel:	§ 16 b tilladelse til Langedebygård
Tilladelsen omfatter:	Produktion af slagtesvin. Produktionsareal: 956 m ² i 5 staldafsnit
Dato for tilladelse:	15. juni 2021
Ejendom/husdyrbrug:	Langedebygård, Langedebyvejen 15, 3730 Nexø
Matrikelnummer og ejerlav:	52 Bodilsker m.fl.
Ejendomsnummer:	40000115842
CVR-/P-nummer:	17431609/1001285602
CHR-nummer:	93169
Ejer, ansøger og driftsansvarlig:	Preben Pedersen, Langedebygård, Langedebyvejen 15, 3730 Nexø
Kontaktoplysninger:	Tlf.: 24469246; e-mail: preben_pedersen@dlgmail.dk
Konsulent:	Kirsten V. Kyndesen, Bornholms Landbrug & Fødevarer, Rønnevej 1, 3720 Aakirkeby
Tilsynsmyndighed:	Bornholms Regionskommune, Center for Natur, Miljø og Fritid, Skovløkken 4, Tejn, 3770 Allinge
Kontakt tilsynsmyndighed:	Tlf. 5692 0000; e-mail: nmf@brk.dk ; Hjemmeside: www.brk.dk

INDHOLDSFORTEGNELSE

Datablad	3
Indholdsfortegnelse	4
1 Ikke-teknisk resumé	6
2 Tilladelsen med vilkår	7
2.1 Afgørelse om tilladelse efter § 16 b, stk. 1	7
2.2 Ansøgning om tilladelse og eksisterende produktion.....	8
2.3 Vilkår for driften	8
2.4 Gyldighed – udnyttelse og bortfald.....	11
2.5 Retsbeskyttelse.....	12
2.6 Offentlighed	12
2.7 Klagevejledning.....	12
3 Beliggenhed og planmæssige forhold	14
3.1 Bygninger og faste afstandskrav.....	14
3.2 Bygge- og beskyttelseslinjer og placering i landskabet.....	17
4 Husdyrproduktion og reststoffer	20
4.1 Husdyrhold og staldanlæg.....	20
4.2 Produktion, opbevaring og håndtering af husdyrgødning.....	22
5 Ressourceforbrug	23
5.1 Foder og foderopbevaring	23
5.2 Vand	23
5.3 Energi	24
5.4 Diverse hjælpestoffer	24
6 Reststoffer	25
6.1 Spildevand - herunder restvand og tagvand.....	25
6.2 Affald	26
7 Gener fra husdyrbruget	27
7.1 Lugt	27
7.2 Støj og rystelser	29
7.3 Støv	29
7.4 Lys.....	30
7.5 Fluer og skadedyr	30
7.6 Transport	31
8 Ammoniaktab og naturpåvirkning	31
8.1 Ammoniakemission og BAT-krav	31

8.2	Ammoniakdeposition til naturområder.....	33
9	Mulige driftsforstyrrelser og uheld.....	37
10	Egenkontrol og dokumentation.....	39
11	Samlet vurdering.....	40
12	Bilag.....	41
	Bilagsoversigt:.....	41
	Bilag 1. Produktionsareal ansøgt, nudrift og 8-års drift.....	42
	Bilag 2. Beplantninger ved Langedebygård.....	43
	Bilag 3. Beredskabsplan for Langedebygård.....	44

1 IKKE-TEKNISK RESUMÉ

Preben Pedersen ansøger hermed om husdyrtilladelse i henhold til husdyrbruglovens § 16 b til produktionen på ejendommen Langedebygård, Langedebyvejen 15, 3730 Nexø.

På Langedebygård er der i nudrift et slagtesvinehold med produktion af 5.600 producerede slagtesvin. Der foreligger ingen godkendelse givet efter husdyrloven fra december 2006.

Produktionen ønskes godkendt efter den nye husdyrregulering. Der foretages ingen udvendige eller indvendige ændringer af staldene. Udover omlægningen ønskes opført en maskinhal 1.200 m².

Nudrift og ansøgt drift omfatter et samlet produktionsareal 956 m².

Husdyrgødningen fra produktionen opbevares i eksisterende gyllebeholder og fortank på ejendommen.

Staldene og den nye maskinhal overholder de krævede mindsteafstande til nabobeboelser og beboelsesområder, vandforsyningsanlæg, vandløb og søer, veje, levnedsmiddelvirksomhed og naboskel.

I ansøgningen er der foretaget beregninger der viser, at de krævede lugtgeneafstande mellem staldene og omkringboende overholdes. Lugtemissionen øges ikke i ansøgt drift, idet der ikke foretages ændringer i produktionen.

På baggrund af ejendommens beliggenhed og beskrivelsen af driften forventes produktionen desuden ikke at forårsage væsentlige gener for naboer og forbipasserende i form af støv, støj og rystelser, lys, transport eller forekomst af skadedyr. Tilsvarende vurderes husdyrbrugets brug af ressourcer (herunder foder, energi og vand) samt håndtering af reststoffer (herunder affald og spildevand) ikke at give anledning til en væsentlig miljøpåvirkning.

I ansøgningen er der foretaget beregninger af den samlede ammoniakudledning fra produktionen og dennes påvirkning af omkringliggende naturområder. Påvirkning af ammoniakfølsomme naturområder i området ændres ikke, idet der ikke foretages ændringer af produktionen.

Ammoniakudledningen fra husdyrbruget må ikke overskride et niveau svarende til emissionen ved anvendelse af den bedste tilgængelige teknik (BAT). Dette krav opfyldes, idet der ikke foretages ændringer af produktionen.

Samlet set vurderer Bornholms Regionskommune, at indretning og drift af husdyrbruget og håndtering af husdyrgødningen sker i overensstemmelse med gældende regler, og at driften kan foregå uden væsentlig påvirkning af miljøet eller omkringboende, som dette er defineret i husdyrbrugloven. Kommunen vurderer desuden, at projektet ikke vil påvirke eller true arter og naturtyper, der er en del af udpegningsgrundlaget for Natura 2000-områder, eller bilag IV-arter og deres yngle- og rasteområder.

2 TILLADELSEN MED VILKÅR

I dette afsnit beskrives den ansøgte produktion og baggrunden for den meddelte afgørelse om tilladelse med tilhørende vilkår for driften. Desuden beskrives en række juridiske forhold ved tilladelsen, samt hvordan offentligheden har haft indflydelse på projektet og kommunens vurderinger. Til sidst beskrives mulighederne for at klage over afgørelsen.

2.1 Afgørelse om tilladelse efter § 16 b, stk. 1

Bornholms Regionskommune, Center for Natur, Miljø og Fritid har vurderet, at der i henhold til de gældende regler¹ kan meddeles tilladelse til produktionen af slagtesvin på husdyrbruget Langedebyvejen 15, 3730 Nexø, matr.nr. 52a Bodilsker m.fl. Tilladelsen omfatter produktion af slagtesvin i det eksisterende staldanlæg inkl. gødningsopbevaringsanlæg og øvrige driftsbygninger. Det samlede produktionsareal udgør 956 m². I forbindelse med denne godkendelse opføres en maskinhal på 1.200 m².

Da det ansøgte produktionsareal overstiger 100 m², er projektet omfattet af husdyrbruglovens regler. Ammoniakemissionen fra husdyrbruget beregnes til mindre end 3.500 kg NH₃-N pr. år, og antallet af stipladser til slagtesvin over 30 kg er angivet til mindre end 2.000 (ikke IE-husdyrbrug). Tilladelsen meddeles derfor efter husdyrbruglovens § 16 b, stk. 1.

Tilladelsen er baseret på oplysningerne i ansøgningen, bilag og øvrigt materiale fremsendt af ansøgers konsulent. Der er nærmere redegjort for de vurderinger, der ligger til grund for afgørelsen i den miljøtekniske beskrivelse og vurdering – se de følgende afsnit 3 - 10.

Husdyrbruget skal drives i overensstemmelse med de stillede vilkår i nedenstående Afsnit 2.3 og bestemmelserne i den til enhver tid gældende bekendtgørelse om erhvervsmæssigt dyrehold, husdyrgødning, ensilage m.v. (husdyrgødningsbekendtgørelsen) samt øvrig gældende lovgivning også i de tilfælde, hvor disse regler er skærpende i forhold til denne tilladelse. Vilkårene er gældende fra det tidspunkt, hvor tilladelsen tages i brug, med mindre andet fremgår af tilladelsen.

Da det ansøgte medfører en samlet ammoniakemission på mere end 750 kg NH₃-N pr. år, er der redegjort for og stillet krav til husdyrbrugets anvendelse af den bedste tilgængelige teknik (BAT – Best Available Techniques) til reduktion af ammoniakemissionen.

Bornholms Regionskommune har vurderet de miljømæssige konsekvenser ved godkendelse af slagtesvineproduktion på Langedebygård efter stipladsmodellen i forhold til den nuværende lovlige produktion på Langedebygård (nudrift) og i forhold til husdyrbrugets lovlige drift for 8 år siden.

Bornholms Regionskommune vurderer, at husdyrbruget har truffet de nødvendige foranstaltninger til at forebygge og begrænse forureningen fra husdyrbrugets anlæg. Endvidere vurderer kommunen, at husdyrbruget efter ændringerne kan drives uden væsentlig påvirkning af natur, miljø og landskab, når vilkårene i denne miljøtilladelse og de gældende regler på området overholdes.

¹ Lovbekendtgørelse nr. 256 af 21. marts 2017 om husdyrbrug og anvendelse af gødning m.v. (husdyrbrugloven) med senere ændringer, tilhørende bekendtgørelse nr. 916 af 23. juni 2017 om godkendelse og tilladelse m.v. af husdyrbrug (husdyrgodkendelsesbekendtgørelsen) og bekendtgørelse nr. 760 af 30. juli 2019 om erhvervsmæssigt dyrehold, husdyrgødning, ensilage m.v. (husdyrgødningsbekendtgørelsen). Desuden bekendtgørelse nr. 1595 af 06. december 2018 om udpegnings og administration af internationale naturbeskyttelsesområder samt beskyttelse af visse arter (habitatbekendtgørelsen).

2.2 Ansøgning om tilladelse og eksisterende produktion

På ejendommen Langedebygård, Langedebyvejen 15, 3730 Nexø matr.nr. 52a Bodilsker m.fl. ønskes godkendt efter den nye husdyrregulering. Der foretages ingen udvendige eller indvendige ændringer af staldene. Udover omlægningen ønskes opført en maskinhal 1.200 m².

Husdyrgødningen er fortsat svinegylle, som opbevares i ejendommens gyllebeholder, forbeholder samt gyllekanaler.

Der forekommer ingen godkendelsespligtige biaktiviteter på ejendommen.

Bornholms Regionskommune, Center for Natur, Miljø og Fritid har modtaget ansøgningen om miljøtilladelse til Langedebygård gennem Miljøstyrelsens elektroniske ansøgningsystem (www.husdyrgodkendelse.dk) første gang den 6. januar 2021 (skema nr. 223978). Kommunen har efterfølgende modtaget rettelser til ansøgningen - senest den 18. marts 2021 - og har afgjort sagen på baggrund af version 2 af ansøgningskemaet.

Ansøger ejer og driver udover Langedebygård ejendommen Skrokkegård (Skrokkegårdsvejen 13, 3730 Nexø), hvor der ligeledes er produktion af slagtesvin.

Produktionen på begge ejendomme er på basis af indkøbte grise. Langedebygård kan derfor drives selvstændigt i forhold til Skrokkegård.

Skrokkegård er placeret ca. 5 km fra Langedebygård. Langedebygård er således ikke teknisk, forurenings- eller driftsmæssigt forbundet med andre husdyrbrug.

Seneste miljøtilsyn på Langedebygård er gennemført den 19. oktober 2020, hvor besætningen blev opgjort til 5493 slagtesvin (32,1-116,8 kg) svarende til 116,8 DE efter omregningsfaktorerne på daværende tidspunkt.

2.3 Vilkår for driften

Tilladelsen meddeles på nedenstående vilkår, som der henvises til i de relevante afsnit under "kommunens vurdering" i miljøredegørelsen. Vilkårene er krav, som stilles for at fastholde forudsætningerne for tilladelsen og, som er med til at sikre, at der ikke opstår væsentlig virkning på miljøet eller væsentlige gener.

Husdyrbruget skal altid leve op til de generelle regler for husdyrbrug og håndtering af husdyrgødning fastsat i love og bekendtgørelser, også selv om disse regler måtte være skærpende i forhold til denne godkendelse.

Tilladelsen indeholder desuden vilkår, som skal sikre, at Bornholms Regionskommune holdes informeret om ændringer i ejerforhold eller hvem, der er driftsansvarlig for husdyrbruget. Da kommunen skal vurdere om evt. planer om ændringer på husdyrbruget udløser krav om tillæg til tilladelsen, stilles desuden vilkår om anmeldelse før igangsætning.

2.3.1 Indretning og drift

1. Virksomheden skal placeres, indrettes og drives i overensstemmelse med de oplysninger, der fremgår af den miljøtekniske beskrivelse, og med de ændringer, der fremgår af tilladelsens vilkår.
2. De vilkår, der vedrører driften, skal være kendt af de ansatte, der er beskæftiget med den pågældende del af driften.
3. På tilsynsmyndighedens forlangende skal virksomheden dokumentere overholdelse af denne tilladelses vilkår.

2.3.2 Information om ændringer

4. Ændringer i ejerforhold eller hvem, der er ansvarlig for driften, skal meddeles til tilsynsmyndigheden (Bornholms Regionskommune, Center for Natur, Miljø og Fritid) senest 1 måned efter, at ændringen er sket.

- Drifts-, indretnings- eller bygningsmæssige ændringer, der er relevante i forhold til tilladelsen, skal anmeldes til kommunen inden gennemførelsen. Kommunen vurderer om de aktuelle planer for ændringer/udvidelse kan ske inden for rammerne af denne tilladelse.

2.3.3 Produktionsarealets størrelse i m² staldsystemer, dyretyper (+ evt. teknologi)

- Husdyrbrugets stalde og produktionsarealer skal indrettes i overensstemmelse med oplysningerne i nedenstående tabel:

Stald	Dyretype	Staldsystem	Produktionsareal (m ²)
Stald 1	Slagtesvin	Delvis drænet gulv + spalter (33% / 67%)	208
Stald 2	Slagtesvin	Delvis spaltegulv, 50-75% fast gulv	60
Stald 3	Slagtesvin	Delvis drænet gulv + spalter (33% / 67%)	87
Stald 4	Slagtesvin	Delvis drænet gulv + spalter (33% / 67%)	248
Stald 5	Slagtesvin	Delvis spaltegulv, 50-75% fast gulv	353

2.3.4 Opbevaringsanlæg til husdyrgødning (gødningstyper og m² overfladeareal)

- Gødningstype, miljøteknologi og overfladeareal skal være i overensstemmelse med oplysningerne i nedenstående tabel:

Beholder	Gødningstype	Miljøteknologi	Overfladeareal (m ²)
Gyllebeholder	Flydende	Naturligt flydelag	512
Fortank	Flydende	Betonlåg	7

- Der skal altid være en opbevaringskapacitet for fast og flydende husdyrgødning på mindst 9 måneder til rådighed for husdyrbruget

2.3.5 Ammoniakreducerende virkemidler (optaget på MST's teknologiliste)

- To af staldene er indrettet med 50-75% fast gulv.
- Fortank er overdækket.

2.3.6 Landskabsvilkår (materialevalg og beplantning) og matrikulærevilkår

- Eksisterende beplantning omkring ejendommen mod øst og syd skal bibeholdes og vedligeholdes samt genplantes ved evt. sygdom i træer eller buske (se bilag 3)
- Maskinhallen skal opføres i sammen farve som eksisterende maskinhal på Langedebyvejen 15 eller med skifferfarvede stålplader og tagpladerne skal være mellem-grå til mørkegrå.
- Maskinhallen, som ønskes opført, er placeret på matrikel 53 Bodilsker med adressen Langedebyvejen 17, 3730 Nexø. Det er en forudsætning for miljøgodkendelsen til maskinhallen, at der foretages en arealoverførsel af det areal, hvor maskinhallen skal placeres, til Langedebyvejen 15, 3730 Nexø.
- Dokumentation for Landinspektør har påbegyndt sag om arealoverførsel fra Langedebyvejen 17 til Langedebyvejen 15, 3730 Nexø skal fremsendes til Center for Natur, Miljø og Fritid inden maskinhallen opføres.

2.3.7 Affald

15. Arealerne omkring bygningerne og tilkørselsveje skal holdes ryddelige og fri for affald.
16. Affald skal opbevares og bortskaffes efter Bornholms Affaldsbehandlings affaldsregulativer.
17. Der skal til enhver tid foreligge dokumentation for, at affald bortskaffes miljømæssigt forsvarligt.

2.3.8 Lugt

18. Der skal til stadighed opretholdes en god staldhygiejne. Bygninger, anlæg og omgivelser skal renholdes således, at lugtgener begrænses mest muligt for de omkringboende.
19. Omrøring af husdyrgødning i ejendommens gylletanke må på 1. udbringningsdag tidligst påbegyndes 3 timer før udbringning, og på de efterfølgende udbringningsdage må omrøring tidligst ske 1,5 time før udbringningen påbegyndes.
20. Driften må ikke give anledning til væsentlige lugtgener uden for ejendommens areal. Hvis der efter kommunens vurdering opstår lugtgener, der vurderes at være væsentligt større, end der kan forventes ifølge grundlaget for tilladelsen, kan kommunen meddele påbud om, at der skal gennemføres lugtreducerende tiltag.

2.3.9 Støjkluder

21. Virksomhedens bidrag til støjbelastningen i omgivelserne, dvs. al støj fra landbrugsdrift på ejendommens bygningsparcel, må ikke overstige følgende værdier målt ved nabobeboelser eller deres opholdsarealer:

Ugedag	Tidspunkt	Støjniveau, dB(A)	Referencetid
Mandag-fredag	Kl. 07.00-18.00	55	8 timer
Lørdag	Kl. 07.00-14.00	55	7 timer
	Kl. 14.00-18.00	45	4 timer
Søn- og helligdage	Kl. 07.00-18.00	45	8 timer
Alle dage	Kl. 18.00-22.00	45	1 time
	Kl. 22.00-07.00	40	½ time
Spidsværdi	Kl. 22.00-07.00	55	

22. Støjbidraget (bortset fra maksimalværdien) måles som det ækvivalente, konstante, korrigerede støjniveau i dB(A) (re. 20 µPa). Tallene i kolonnen referencetid angiver midlingstiden inden for den pågældende periode.
23. Virksomheden skal for egen regning dokumentere, at støjvilkårene overholdes, hvis tilsynsmyndigheden finder det påkrævet. Dokumentation for overholdelse af støjkravene kan være i form af målinger i husdyrbrugets omgivelser (under fuld drift) eller kildestyrkemålinger ved de enkelte støjkilder kombineret med beregninger efter den fælles nordiske beregningsmodel for industristøj.
24. Kravet om dokumentation af støjforholdene kan højst fremsættes en gang årligt, med mindre den seneste kontrol viser, at grænseværdierne ikke kan overholdes. Støjmålinger skal udføres som beskrevet i Miljøstyrelsens til enhver tid gældende støjberegningsvejledning og foretages i punkter, som forinden aftales med tilsynsmyndigheden. Støjmåling skal udføres af et akkrediteret firma.

2.3.10 2.3.8 Vilkår vedr. støv

25. Driften må ikke medføre væsentlige støvgener uden for husdyrbrugets eget areal

2.3.11 Vilkår vedr. skadedyr

26. Der skal foretages effektiv fluebekæmpelse på ejendommen som minimum i overensstemmelse med de nyeste retningslinjer fra Århus Universitet, Institut for Agroøkologi, der vedligeholder Skadedyrsguiden (www.dpil.dk).
27. Ved eventuelle fluegener hos naboer skal bekæmpelse foretages på tilsynsmyndighedens forlangende og efter en forudgående godkendt plan.
28. Opbevaring af foder skal ske på en sådan måde, at der ikke opstår risiko for tilhold af skadedyr (rotter m.v.). Stalde, lagre og andre anlæg skal holdes i forsvarlig rottesikret stand og rimelig orden for at forhindre gode levemuligheder for rotter. Bekæmpelse af rotter skal ske i henhold til aftale med autoriseret rottebekæmper.

2.3.12 Vilkår vedr. oplag af olie

29. Olie skal opbevares på en sådan måde, at der ikke opstår risiko for forurening.
30. Beholdere til opbevaring af olieprodukter skal stå på et for olie vanskeligt gennemtrængeligt underlag og som minimum være overdækket med et halvtag.
31. Opbevaring af diesel/fyringsolie i overjordiske tanke skal til enhver tid ske i en typegodkendt beholder, som står overdækket på fast og tæt bund, således at spild kan opsamles, og at der ikke er mulighed for afløb til jord, kloak, overfladevand eller grundvand.
32. Tankning af diesel skal til enhver tid ske på en plads med fast og tæt bund, enten med afløb til olieudskiller eller således, at spild kan opsamles, og at der ikke er mulighed for afløb til jord, kloak, overfladevand eller grundvand.

2.3.13 Uheld og risici

33. Ved driftsuheld, hvor der opstår risiko for forurening af miljøet, er der pligt til øjeblikkeligt at anmelde dette til: 112 eller Bornholms Politi, tlf.: 5690 1448.
34. Der skal foreligge en beredskabsplan for Langedebygård, som fortæller, hvornår og hvordan der skal reageres ved uheld, som kan have konsekvenser for det eksterne miljø. Beredskabsplanen skal være tilgængelig for medarbejderne på husdyrbruget og skal opdateres, så oplysningerne i den altid er relevante og retvisende.
35. Ved driftsforstyrrelser og uheld i forbindelse med håndtering af husdyrgødning, som indebærer fare for forurening, skal forskrifterne i beredskabsplanen følges. Den driftsansvarlige har pligt til at afværge følgerne af uheld bedst muligt.

2.4 Gyldighed – udnyttelse og bortfald

Tilladelsen bortfalder, hvis den ikke er udnyttet inden 6 år fra denne afgørelses meddelelse (dvs. den 15. juni 2027), jf. § 59 a i husdyrbrugloven. Hvis en del af tilladelsen ikke er udnyttet, bortfalder tilladelsen for denne del. Da denne tilladelse ikke omfatter byggeri, anses den for udnyttet, når det konstateres, at det tilladte faktisk er gennemført inden fristens udløb, jf. § 54, stk. 2 i husdyrgodkendelsesbekendtgørelsen.

Hvis den udnyttede tilladelse efterfølgende ikke har været helt eller delvist udnyttet i 3 på hinanden følgende år, bortfalder den del af tilladelsen, der ikke har været udnyttet i de seneste tre år. Udnyttelse anses her for at foreligge, når mindst 25 pct. af det tilladte produktionsareal udnyttes driftsmæssigt. Med driftsmæssig udnyttelse forstås, at der på det pågældende produktionsareal mindst produceres 50 % af det mulige inden for rammerne af dyrevelfærdskrav eller andre relevante krav.

Hvis tilladelsens vilkår ikke efterleves, eller de øvrige forudsætninger for tilladelsen ikke er opfyldt, kan dette medføre, at hele eller dele af tilladelsen bortfalder.

2.5 Retsbeskyttelse

Med denne tilladelse følger 8 års retsbeskyttelse, jf. § 40, stk. 1 i husdyrbrugloven. Dato for retsbeskyttelsens udløb er den 15. juni 2029.

Tilladelser efter § 16 b skal ikke revurderes. Dog kan tilsynsmyndigheden i henhold til husdyrbruglovens § 39 meddele påbud om, at der skal gennemføres bestemte foranstaltninger, hvis husdyrbruget medfører uhygiejniske forhold eller væsentlig forurening, eller nedlægge forbud mod fortsat drift, hvis forureningen ikke kan nedbringes. Påbud eller forbud efter § 39 må ikke meddeles, før der er forløbet 8 år efter meddelelsen af tilladelsen.

2.6 Offentlighed

Naboorientering og partshøring

Bornholms Regionskommune har den 10. maj 2021 sendt skriftlig orientering om ansøgningen om § 16 b tilladelse til Langedebygård / udkast til § 16 b tilladelse til Langedebygård til ejere af ejendomme, som matrikulært grænser op til Langedebygårds matrikler.

Udkast til afgørelse om § 16 b tilladelse til Langedebygård blev desuden sendt i partshøring til ansøger og dennes konsulent samt til ejere og lejere af boliger, der ligger inden for konsekvenszonen for lugt beregnet i husdyrgodkendelse.dk til 479 meter fra et vægtet lugtcentrum for anlægget.

Der blev givet en frist på 3 uger fra 10. maj til 31. maj 2021 til at kommentere ansøgningen/udkastet. Kommunen modtog ingen bemærkninger.

Offentliggørelse

Tilladelsen er den 15. juni 2021 offentliggjort på Bornholms Regionskommunes hjemmeside <https://www.brk.dk/Sider/Forside.aspx>. Samtidig er en række lokale og landsdækkende foreninger og organisationer, som har anmodet om underretning i henhold til husdyrbruglovens §§ 61 eller 62, samt klageberettigede myndigheder, organisationer og råd blevet orienteret om afgørelsen.

2.7 Klagevejledning

Bornholms Regionskommunes afgørelse kan påklages til Miljø- og Fødevareklagenævnet af afgørelsens adressat og enhver, der har en individuel, væsentlig interesse i sagens udfald. Endvidere kan en række myndigheder og råd samt lokale og landsdækkende foreninger og organisationer klage over visse afgørelser.

Klagefristen udløber den 15. juni 2021, dvs. 4 uger fra den 13. juli 2021, hvor afgørelsen er annonceret på regionskommunens hjemmeside.

Hvis du ønsker at klage over afgørelsen, skal du sende klagen digitalt gennem Miljø- og Fødevareklagenævnets klageportal, inden klagefristen udløber. Links til klageportalen findes på hjemmesiden for Nævnenes Hus <https://naevneneshus.dk> eller på www.borger.dk eller www.virk.dk. Du logger på klageportalen med NemID. Klagen skrives direkte i klageportalen, og det er muligt at vedhæfte dokumenter til klagen. Klagen sendes gennem klageportalen til Bornholms Regionskommune, som videresender den til Miljø- og Fødevareklagenævnet med den påklagede afgørelse og det materiale, der er indgået i sagens bedømmelse. Du får besked om videresendelsen.

En klage er indgivet, når den er tilgængelig for Bornholms Regionskommune via klageportalen. Miljø- og Fødevareklagenævnet skal som udgangspunkt afvise en klage, der kommer uden om klageportalen, med mindre du er blevet fritaget for brug af klageportalen. Hvis du ønsker at blive fritaget for at bruge klageportalen, skal du sende en begrundet anmodning til Bornholms Regionskommune. Kommunen videresender din anmodning til Miljø- og Fødevareklagenævnet, som afgør, om du kan fritages.

Det er en betingelse for Miljø- og Fødevareklagenævnets behandling af en klage, at den klageberettigede indbetaler et gebyr på 900 kr. (private) og 1.800 kr. (virksomheder og organisationer) til Miljø- og Fødevareklagenævnet. Betaling af klagegebyr sker online i forbindelse med indgivelse af klagen via klageportalen. Hvis gebyret ikke indbetales inden udløbet af klagefristen, afvises klagen.

Klagegebyret tilbagebetales, hvis:

- Klagesagen fører til, at den påklagede afgørelse ændres eller ophæves
- Klager får helt eller delvist medhold i klagen
- Klagen bliver afvist, fordi klagefristen er overskredet
- Klager ikke er klageberettiget
- Klagen ikke er omfattet af Miljø- og Fødevareklagenævnets kompetence

En eventuel retssag til prøvelse af afgørelsen skal anlægges inden 6 måneder efter, at afgørelsen er meddelt den pågældende. Er afgørelsen offentligt bekendtgjort, regnes fristen dog altid fra bekendtgørelsen.

3 BELIGGENHED OG PLANMÆSSIGE FORHOLD

I dette afsnit beskrives og vurderes projektet set i forhold til afstandskrav til naboer, vandforsyning, vandløb og søer, offentlig vej m.v. samt husdyrbrugets beliggenhed i forhold til forskellige bygge- og beskyttelseslinjer, fredninger, beskyttet natur m.v. Desuden beskrives og vurderes husdyrbrugets placering i landskabet i forhold til de landskabelige værdier.

3.1 Bygninger og faste afstandskrav

Beskrivelse

Beskrivelse af eksisterende bygninger og ny maskinhal

Bygningsanlægget på ejendommen består af stuehus, maskinlade, staldbygninger og kornsilo samt gyllebeholder med fortank.

Der foretages ingen ændringer af eksisterende bygninger, hverken udvendigt eller indvendigt. En ny maskinhal opføres sydvest for det eksisterende bygningsæt. Den nye hal bliver 24,5 x 49 m med en benhøjde på 6 m. Den opføres i stålplader i grå nuancer og med gråt eternittag. Der etableres en afskærmende beplantning med hertil hørende planter langs nordsiden af hallen.

Figur 1. Eksisterende og ansøgt bygningsanlæg på Langedebygård



Figur 2. Skråfoto Langedebygård med omgivelser (grøn cirkel angiver Langedebygård). Skråfoto, som indeholder data fra Styrelsen for Dataforsyning og Effektivisering – foto fra 19. marts 2019.



Afstandskrav i henhold til §§ 6 og 7 i lov om husdyrbrug og anvendelse af gødning

Langedebygård er beliggende i landzone i et særligt værdifuldt landbrugsområde. Nærmeste byzone er lokaliseret ved Balka ca. 1.200 m øst for Langedebygård. Nærmeste sommerhusområde er ligeledes beliggende ved Balka. Nærmeste samlede bebyggelse (afgrænset byområde) er placeret ca. 1.092 m syd for Langedebygård. Området er i kommuneplan angivet som fremtidig byzone. Nærmeste enkeltbeboelse uden for samlet bebyggelse uden landbrugspligt og ikke ejet af ansøger er beliggende ca. 279 m nordøst for Langedebygård. Nærmeste lokalplan er en ridehal på Langedebyvejen ca. 889 m mod nordøst.

Grænsen for Natura 2000-området "Almindingen, Ølene og Paradisbakkerne" ligger ca. 2,8 km nord for Langedebygård. Inden for området findes ammoniakfølsomme naturtyper, der er omfattet af udpegningsgrundlaget for området og er kortlagt, samt § 3 beskyttede heder og overdrev. Disse naturtyper er omfattet af husdyrgodkendelseslovens § 7, stk. 1, nr. 1.

Nærmeste ammoniakfølsomme naturområde beliggende uden for internationale naturbeskyttelsesområder, defineret som heder over 10 ha og overdrev større end 2,5 ha, som er beskyttet af naturbeskyttelseslovens § 3 og dermed omfattet af § 7, stk. 1, nr. 2, er en hede beliggende nord for Balka ca. 1.233 m sydøst for ejendommen.

Opmålingerne, som fremgår af nedenstående, er foretaget til nærmeste staldafsnit. Tilsvarende er afstande til kategori 1- og kategori 2-natur opmålt.

Tabel 1. Afstande og afstandskrav iht. husdyrbruglovens § 6 og § 7

Målepunkt	Afstand fra nærmeste staldbygning	Afstandskrav (jf. § 6 og § 7 i husdyrbrugloven)
Eksisterende eller ifølge kommuneplanens rammedel fremtidigt byzone- eller sommerhusområde (Fremtidig byzone ved Balka)	1.092 m	50 m
Område i landzone, der i lokalplan er udlagt til boligformål, blandet bolig- og erhvervsformål eller til offentlige formål med henblik på beboelse, institutioner, rekreative formål o. lign. (Lokalplan 00-11 Ridehal mv.)	Ca. 889 m	50 m
Nabobeboelse (Langedebyejejen 13)	279 m	50 m
Ammoniakkfølsomme naturtyper inden for internationale naturbeskyttelsesområder (Kortlagt habitatnatur i Natura 2000-området Almindingen, Ølene og Paradisbakkerne)	Ca. 2,9 km	10 m
Ammoniakkfølsomme naturtyper uden for internationale naturbeskyttelsesområder (Beskyttet hede ved Balka)	1.223 m	10 m

Afstandskrav i henhold til § 8 i lov om husdyrbrug og anvendelse af gødning

Tabel 2. Afstande og afstandskrav iht. husdyrbruglovens § 8

Målepunkt	Afstand fra staldbygning	Afstandskrav (jf. § 8 i husdyrbrugloven)
Ikke almene vandforsyningsanlæg (enkeltindvinder)	Ca. 143m	25 m
Almene vandforsyningsanlæg (vandværk/boring)	Ca. 332 m	50 m
Vandløb og dræn	132 m til vandløb	15 m (100 m ²)
Søer > 100 m ²	121 m	15 m (100 m ²)
Offentlig vej og privat fællesvej	64 m	15 m
Levnedsmiddelvirksomhed	>500 m	25 m
Beboelse på ejendommen	6 m	15 m
Naboskel, staldbygning	245 m	30 m
Naboskel, ny maskinhal	352 m	

* Minimumsafstand skal overholdes til nye bygninger og bygninger, hvor ændringer bevirker forøget forurening

* Afstand fra nye gødningsopbevaringsanlæg til flydende husdyrgødning til åbne vandløb og til søer større end 100 m²

Afstandskravene i forhold til den nye maskinhal er alle opfyldt. Hallen placeres på matrikel hørende til ejendommen Langedebyejejen 17. Denne ejendom ejes af ansøger.

Kommunens vurdering

Bornholms Regionskommune vurderer, at de nye stalde er erhvervsmæssigt nødvendige for ejendommens drift, idet der er tale om staldbygninger, som er en forudsætning for at ejendommens primære landbrugsdrift kan udvikle sig.

Bornholms Regionskommune konstaterer, at staldene overholder de krævede mindsteafstande til nabobeboelser og beboelsesområder, ammoniakfølsom natur, vandforsyningsanlæg, vandløb og søer, veje, levnedsmiddelvirksomhed, beboelse på ejendommen og naboskel.

Vilkår

Idet maskinhallen er placeret på matrikel tilhørende Langedebyvejen 17, 3730 Nexø er der stillet vilkår om, at der skal ske en matrikeloverførsel til Langedebyvejen 15, 3730 Nexø.

3.2 Bygge- og beskyttelseslinjer og placering i landskabet

Beskrivelse

Langedebygård ligger ca. 1,6 km fra sydkysten og dermed indenfor kystnærhedszonen (3 km). Anlægget ligger udenfor strandbeskyttelseslinjen (300 m). Da der ikke foretages bygningsmæssige ændringer på ejendommen og der er tale om erhverv, er placeringen inden for kystnærhedszonen uden betydning.

Fra staldanlægget er der ca. 577 m til skovbyggelinje (300 m). Der er ca. 1,5 km til nærmeste kirkebyggelinje (300 m) og ca. 1.070 m til nærmeste fortidsminde med beskyttelseslinje (100 m) og fredede område. Til nærmeste sø med beskyttelseslinje, Hundsemyr er der ca. 2,1 km. Ingen bornholmske åer er pålagt å-beskyttelseslinje.

Nærmeste vejbyggelinje er langs Sdr. Landevej ca. 1,05 km syd for anlægget.

Der er registreret et beskyttet jord- eller stendige umiddelbart øst for staldanlægget.

Området omkring Langedebygård er i Bornholms Regionskommunes Kommuneplan 2013 udpeget som særligt værdifuldt landbrugsområde. Hovedhensynet i disse områder er at sikre dyrkningsmuligheder, landbrugets investeringer i produktionsapparatet og mulighederne for en rationel landbrugsdrift. Dog må miljø, natur, kulturhistoriske interesser og de mange mindre levesteder for dyre- og planteliv ikke forringes af landbrugsdriften.

Langedebygård ligger uden for arealer, som i kommuneplan 2013 er udpeget som særligt naturområde, interesseområde for natur, landskab og økologiske forbindelser, kulturmiljøområde, geologisk interesseområde eller til formål knyttet til rekreation og fritid.

Nærmeste beskyttede naturareal er en § 3 beskyttet sø placeret 121 m syd for staldene. I en afstand op til 1.000 m fra ejendommen er der yderligere 10 små beskyttede søer/vandhuller. Der er ingen overdrev eller heder indenfor 1.000 m af staldanlægget. Nærmeste overdrev/hede i kategori 2 og 3, er en kategori 2 hede placeret 1.233 m mod øst. Der er placeret 4 enge indenfor 1.000 m af staldanlægget. Den nærmeste er placeret 461 m mod øst.

Nærmeste potentielt ammoniakfølsom skov er placeret 734 m sydvest for staldene. Skoven er udpeget som skov med gammel skovjordbund. Indenfor 1.000 m er der udpeget yderligere 2 skove.

Der er herudover ingen beskyttede naturområder inden for en radius af 1.000 m fra ejendommen.

Et areal umiddelbart syd for Langedebygård er udpeget som lavbundsområde. Der er yderligere 5 udpegede områder indenfor 1.000 m.

Anlægget er placeret uden for alle øvrige byggelinjer og andre relevante udpegninger som angivet i nedenstående Tabel 3 Afstande i forhold til beskyttelseslinjer og andre relevante udpegninger.

Tabel 3 Afstande i forhold til beskyttelseslinjer og andre relevante udpegninger.

Nærmeste...	Afstand fra nærmeste staldbygning	Berøres Langedebygård?
Skovbyggelinje (300 m)	Ca. 577 m	Nej
Fortidsmindebeskyttelseslinje (100 m)	Ca. 1,0 km	Nej
Strandbeskyttelseslinje (300 m)	Ca. 1,3 km	Nej
Sø- og åbeskyttelseslinje (150 m)	Ca. 2,1 km	Nej
Kirkebyggelinje	Ca. 1,5 km	Nej
Vejbyggelinje	Ca. 1,05 m	Nej
Internationale beskyttelsesområder – Natura 2000	Ca. 2,8 km	Nej
Beskyttede naturområder (§ 3-områder)	121 m	Nej
Lavbundsområder	7 m	Nej
Fredede områder	Ca. 1,0 km	Nej
Beskyttede sten- og jorddiger (som er registreret)	3 m	Nej

Bygningernes udtryk i landskabet

Der foretages ingen bygningsmæssige ændringer af de eksisterende bygninger i forbindelse med overgangen til den nye husdyrregulering (stipladsmodellen).

Det oprindelige bygningsæt på Langedebygård udgør en firlænget ejendom. En nyere stald er placeret parallelt med den østlige længe i det oprindelige anlæg. Den nyere stald er forbundet med det øvrige bygningsæt med en mellembygning indeholdende forrum/kontor. En kornsilo er placeret syd for staldene i forbindelse med foderlade. Gylleholder er placeret på marken øst for staldanlægget. En mindre maskinlade placeret syd for staldanlægget. Der ønskes opført en ny større maskinhal sydvest for den eksisterende maskinlade.

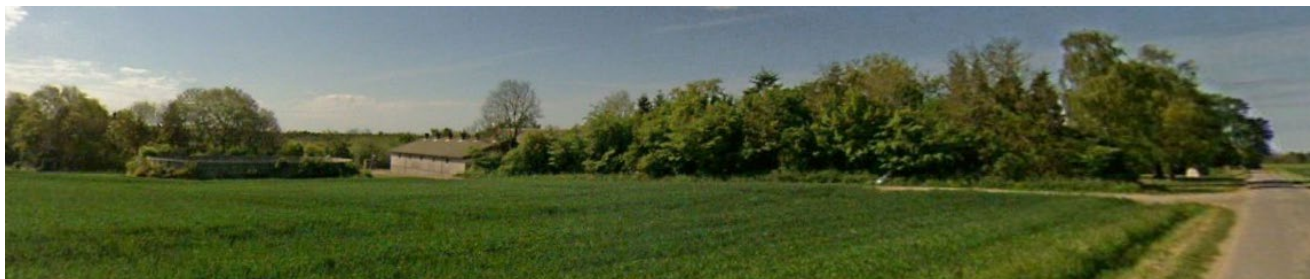
Figur 3 Langedebygård set fra Langedebyvej – vest siden af ejendommen. Cowi vejfoto 21. maj 2020.



Figur 4 Langedebygård set fra Langedebyvejen – nord siden af ejendommen. Cowi vejfoto 21. maj 2020.



Figur 5 Langedebygård set fra Langedebyvejen – øst siden af ejendommen. Cowi vejfoto 21. maj 2020.



Kommunens bemærkninger og vurdering

Bornholms Regionskommune vurderer, at alle bygge- og beskyttelseslinjer er overholdt i forhold til det eksisterende staldanlæg mv på Langedebygård samt den nye maskinlænge.

Det er Bornholms Regionskommunes vurdering, at den nye maskinhal vil være synlig i landskabet, men den eksisterende beplantning bag den nye maskinhals placering vil danne "ryg" for den nye hal. Eksisterende maskinhal er opført i jordfarve, og der er stillet vilkår om, at den nye maskinhal opføres om eksisterende maskinhal på Langedebyvejen 15 eller med skifferfarvede stålplader og tagpladerne skal være mellem-grå til mørkegrå. Endvidere er der stillet vilkår omkring bevaring af eksisterende beplantning bibeholdes og vedligeholdes – Det er regionskommunens vurdering af disse vilkår vil medvirke til at den nye maskinhal vil knytte sig stærkere til det eksisterende bygningsanlæg på Langedebyvejen 15.

Bornholms Regionskommune vurderer, at projektet ikke er i strid med hensynet til de landskabelige, kulturhistoriske, naturmæssige, geologiske eller rekreative interesser i området eller for områdets naturlokaliteter eller fortidsminder.

Vilkår

På baggrund af ovenstående er der stillet vilkår vedr. placering i landskabet – vilkår om farvevalg og beplantning.

4 HUSDYRPRODUKTION OG RESTSTOFFER

I dette afsnit beskrives og vurderes husdyrholdets sammensætning, staldindretning inkl. ventilation og rengøring, samt produktion og håndtering af husdyrgødning, spildevand og affald.

4.1 Husdyrhold og staldanlæg

Beskrivelse

Produktionen af slagtesvin på Langedebygård ønskes godkendt efter den nye husdyrregulering. Der foretages ingen bygningsmæssige ændringer af staldene.

Staldene er indrettet med enten 50-75 % fast gulv eller drænet gulv og spalter (33% / 67%). Staldafsnittene har alle undertryksventilation med tagafkast.

Placeringen af driftsbygningerne fremgår af figur 2.

Figur 6 Anlægget på Langedebygård



Produktionsarealet er beregnet som det totale areal fratrukket arealer, hvor dyrene ikke kan opholde sig og afsætte gødning, som gange, inventar og foderautomater. Drivgange og udleveringsramper, hvor dyrene kun opholder sig kortvarigt, indgår heller ikke i produktionsarealet.

Beregningen af produktionsarealerne fremgår af bilag 1.

Tabel 4 Staldtyper, dyrehold og produktionsareal i ansøgt drift

Staldafsnit	Staldtype	Dyretype	Staldstørrelse* (m ²)	Produktionsareal (m ²)	Produktionsareal andel
Stald 1	Drænet gulv + spalter (33%/67%)	Slagtesvin	234	208	89%
Stald 2	Delvis spaltegulv, 50-75% fastgulv	Slagtesvin	70	60	86%
Stald 3	Drænet gulv + spalter (33%/67%)	Slagtesvin	98	87	89%
Stald 4	Drænet gulv + spalter (33%/67%)	Slagtesvin	324	248	77%
Stald 5	Delvis spaltegulv, 50-75% fastgulv	Slagtesvin	480	353	74%
I alt			1.206	956	

Tabel 5 Staldtyper, dyrehold og produktionsareal i nudrift og 8 års drift

Staldafsnit		8 års drift		Tilladt nudrift	
	Staldafsnit, staldtype og dyretype	Staldstørrelse* (m ²)	Produktionsareal (m ²)	Staldstørrelse* (m ²)	Produktionsareal (m ²)
Stald 1	Drænet gulv + spalter (33%/67%)	234	208	234	208
Stald 2	Delvis spaltegulv, 50-75% fastgulv	70	60	70	60
Stald 3	Drænet gulv + spalter (33%/67%)	98	87	98	87
Stald 4	Drænet gulv + spalter (33%/67%)	324	248	324	248
Stald 5	Delvis spaltegulv, 50-75% fastgulv	480	353	480	353
	I alt	1.206	956	1.206	956

*Tal for staldstørrelse er angivet som indsendt i bilag til ansøgning. Disse afviger fra tal i den elektroniske ansøgning, men tallene i bilaget anses for mere præcise. Tallene for produktionsareal, som er det betydende i ansøgningen, er ens i bilaget og i den elektroniske ansøgning.

Udleveringsrummet medregnes ikke som produktionsareal, idet der kun kortvarigt er dyr, og der rengøres senest 12 timer efter, at dyrene har forladt arealet.

Kommunens vurdering

Bornholms Regionskommune vurderer, at ansøger på tilfredsstillende vis har redegjort for produktionsarealet, og at produktionsareal samt dyretype angivet for eksisterende stalde er i overensstemmelse med lovlig nudrift.

Der gøres opmærksom på, at på arealer, hvor der kortvarigt er dyr, men som ikke medregnes som produktionsareal, skal der i henhold til husdyrgodkendelsesbekendtgørelsen foretages effektiv rengøring efter endt ophold. Dette gælder på Langedebygård udleveringsområde/rampe og drivgange. Rengøring skal foretages senest 12 timer efter, at dyrene har forladt arealet (hvis dyrene dagligt har adgang på arealet, skal rengøring dog ske senest efter 4 timer).

Vilkår

På baggrund af ovenstående er der stillet vilkår vedr. produktionsareal, staldtype og dyretype. Der er endvidere stillet vilkår om, at staldene 2 og 5 skal være indrettet med 50-75% fast gulv som ammoniakreducerende teknologi.

4.2 Produktion, opbevaring og håndtering af husdyrgødning

Beskrivelse

På Langedebygård forefindes en eksisterende gyllebeholder med kapacitet på 2.100 m³ samt en fortank på 20 m³. Ansøger ejer de to naboejendomme på Langedebyvejen 17 og 19, hvor der ikke er produktion. På disse ejendomme er der 3 gyllebeholdere med kapacitet til i alt 3.100 m³. Beholderne er tilmeldt beholderkontrol. Der føres journal over spredning af gødning på markerne i form af mark- og gødningsplan.

Tabel 6. Data om gyllebeholdere til rådighed for produktionen på Langedebygård i ansøgt drift

Lager	Kapacitet (m ³)	Overfladeareal (m ²)	Overdækning
Gyllebeholder	2.100	512	Naturligt flydelag
Fortank	20	7	Betonlæg
Gyllebeholder Langedebyvejen 17	800		Naturligt flydelag
Gyllebeholder Langedebyvejen 19	1.500		Naturligt flydelag
Gyllebeholder Langedebyvejen 19	800		Naturligt flydelag
I alt	5.220	519	

På ansøgers anden ejendom Skrokkegård, hvor der ligeledes er produktion af slagtesvin, forefindes to gyllebeholdere med kapacitet til i alt 1.930 m³. Herudover ejes en gyllebeholder på 2.100 m³ på ejendommen Aspesbakke (Rønnevej 35, 3730 Nexø), hvor der ikke er husdyrproduktion. Den samlede opbevaringskapacitet er således på 9.250 m³.

Den samlede gødningsproduktion på de to ejendomme (Langedebygård og Skrokkegård) er på i alt ca. 5.860 m³ inkl. regnvand og vaskevand.

I henhold til husdyrgødningsbekendtgørelsen kræves opbevaringskapacitet til minimum 9 måneders gødningsproduktion. Dette krav er opfyldt. Den samlede opbevaringskapacitet svarer til i alt 18,9 måneders opbevaringskapacitet. Der modtages afgasset gylle fra Bornholms Bioenergi og den reelle opbevaringskapacitet er derfor lavere. Mængden af modtaget afgasset gylle reguleres efter, at kravet om 9 måneders kapacitet opfyldes.

Gødningsproduktionen opgøres årligt i forbindelse med udarbejdelse af gødningsregnskabet.

Kommunens vurdering

Det er regionskommunens vurdering, at der på tilfredsstillende vis er redegjort for opbevaringskapaciteten på Langedebygård og sikret, at der kan opbevares op til 9 måneders gødningsproduktion på bedriften.

Vilkår

På baggrund af ovenstående er der stillet vilkår vedr. opbevaring af husdyrgødning.

5 RESSOURCEFORBRUG

I dette afsnit beskrives og vurderes det nuværende og forventede årsforbrug samt håndteringen af ressourcerne foder, vand og energi m.m. Tiltag til fremme af ressourceudnyttelsen er desuden behandlet.

5.1 Foder og foderopbevaring

Beskrivelse

Fodertyper/-forbrug

Foder opbevares i foderlade og kornsilo. Der foretages ingen ændringer i ansøgt drift.

Det årlige foderforbrug er på ca. 1.300 tons. Foderet er baseret på korn og tilskudsfoder. Foderet tildeles som tørfoder.

Foderplaner/foderstrategi revideres årligt eller efter behov for at sikre den mest optimale fodring. Foderforbruget registreres løbende og opgøres 4 gange årligt i forbindelse med udarbejdelse af effektivitetskontrol.

Foderopbevaring

Foderet opbevares i foderladen og kornsilo.

BAT

Med den nye husdyrbruglov indførtes stipladsmodellen. I stipladsmodellen inddrages den nyeste faglige viden om ammoniakfordampning (emission) fra gødningsoverfladerne, da ammoniakemissionen i højere grad afhænger af produktionsarealets størrelse end af det årligt producerede antal dyr. Dermed er ammoniakemissionen fra en stald relativt konstant uanset produktivitetssving. Stipladsmodellen anvendes både i forhold til fast og flydende gødning, og også lugtemissionerne fastsættes med udgangspunkt i overfladearealerne. Der indgår tillige en model for emissioner fra gødningslagre baseret på beholderens overfladeareal.

Emissionsfaktorer, der tidligere blev beregnet med udgangspunkt i antallet af dyr og dyrenes vægt eller ydelse, bliver i stipladsmodellen i stedet for fastsat som en emission pr. m² produktionsareal pr. år for forskellige staldtyper, dyretyper og evt. miljøteknologi samt for overfladeareal og gødningstype for opbevaringsanlæg til husdyrgødning. Dermed er den fodringsmæssige styring allerede indarbejdet i husdyrbrugloven, hvorfor dette ikke vil blive gennemgået yderligere.

Kommunens vurdering

Bornholms Regionskommune vurderer, at foderhåndtering som beskrevet ikke vil give anledning til en væsentlig miljøpåvirkning.

Vilkår

På baggrund af ovenstående er der ikke stillet vilkår vedr. foder og foderopbevaring.

5.2 Vand

Beskrivelse

Ejendommens vandforsyning til produktionen er fra egen boring. Der er dog mulighed for at tilkoble offentlig vand i forbindelse med fx strømsvigt.

Forbruget af vand vil ligge inden for den gængse norm. Der forventes ingen ændringer i forhold til nudrift. Grisenes drikkevand udgør den væsentligste del af vandforbruget.

Vandinstallationerne efterses løbende for at hindre unødigt spild.

Vandbesparende foranstaltninger (BAT):

Ejendommens vandforbrug går primært til drikkevand og her vil en besparelse være i modstrid med dyrevelfærden. BAT ifølge referencedokumentet for bedste tilgængelige teknikker (BREF) er anvendelse højtryksrensning til vask af stalde, og valg af udstyr, der er tilpasset den aktuelle dyretype, placering af drikkenipler er placeret over trug. De valgte tiltag på ejendommen opfylder derfor BAT for vandforbrug.

Kommunens vurdering

Bornholms Regionskommune vurderer, at husdyrbruget med de beskrevne tiltag lever op til BAT i forhold til god effektiv vandudnyttelse. Bornholms Regionskommune vurderer, at der ikke vil være en væsentlig påvirkning af omgivelserne ved den beskrevne vandanvendelse.

Vilkår

På baggrund af ovenstående er der ikke stillet vilkår vedr. vandforbrug på ejendommen.

5.3 Energi

Beskrivelse

Der anvendes energi til belysning, ventilation, foderfremstilling og udfordring samt pumpning af gylle.

Det årlige elforbrug ligger indenfor den gængse norm. Elforbruget opgøres en gang årligt.

Ventilation udgør den væsentligste energipost. Anlægget rengøres og efterses inden indsættelse af et nyt hold grise for at sikre et minimalt energiforbrug og optimal ydelse. Ventilatorer udskiftes jævnlige efter behov og der vælges her energieffektive typer.

Energibesparende foranstaltninger (BAT)

BAT er ifølge referencedokumentet for bedste tilgængelige teknikker (BREF) etablering af lavenergibelysning, eftersyn og rengøring af ventilatorer, temperaturstyring og brug af varmepumpe. De valgte tiltag på ejendommen opfylder derfor BAT for elforbrug.

Kommunens vurdering

Bornholms Regionskommune vurderer, at husdyrbruget med de beskrevne tiltag lever op til BAT i forhold til effektiv energiudnyttelse.

Bornholms Regionskommune vurderer, at der ikke vil være en væsentlig påvirkning af omgivelserne ved den beskrevne energianvendelse.

Vilkår

På baggrund af ovenstående er der ikke stillet vilkår vedr. energi.

5.4 Diverse hjælpestoffer

Beskrivelse

Der opbevares olieprodukter på Langedebygård.

Diesellole opbevares i en tanke på 2.500, 1.300 og 1.200 liter, som er placeret i maskinladen. Tankene forventes flyttet til den nye maskinlade på fast støbt bund uden afløb.

Kemikalier og pesticider opbevares i aflåst kemikalierum placeret i lager ved foderrum.

Rengørings- og desinfektionsmidler opbevares på lager ved forrum.

Veterinærmedicin anvendes efter anvisning fra dyrlæge. Medicin opbevares ved kontoret.

Kommunens vurdering

For at beskytte jord og grundvand stiller Bornholms Regionskommune vilkår om opbevaring af olieprodukter. Ud fra den beskrevne håndtering og det beskudne forbrug af de nævnte hjælpestoffer vurderer kommunen, at der ved overholdelse af vilkåret og de generelle regler for brug og opbevaring ikke vil være væsentlig risiko for forurening forårsaget af anvendelsen.

Vilkår

På baggrund af ovenstående er der stillet vilkår vedr. oplag af olieprodukter.

6 RESTSTOFFER

I dette kapitel beskrives og vurderes de forventede reststoffer fra produktionen i form af spildevand og affald.

6.1 Spildevand - herunder restvand og tagvand

Beskrivelse

Al vand fra rengøring af stalde ledes til gyllebeholder. Vand fra vask af stald samt drikkevandsspild er indregnet i normen for gødningsproduktionen.

Der er toilet og bade faciliteter i rum placeret ved fyrrummet. Spildevandet herfra ledes til septiktank.

Tagvand og overfladevand ledes til grøft. Bygningerne er forsynet med tagrender. Tagvand ledes via dræn til vandløb/sø sydøst for staldene.

Kommunens vurdering

Spildevand fra rengøring af stalde og lignende skal ledes til samletank eller gyllesystem og skal anvendes i henhold til reglerne i bekendtgørelse om erhvervsmæssigt dyrehold, husdyrgødning, ensilage m.v.

Bornholms Regionskommune vurderer, at den beskrevne spildevandshåndtering ikke vil medføre væsentlig miljøpåvirkning.

Bornholms Regionskommune bemærker, at hvis der foretages ændringer i afløbsforholdene for tag- og overfladevand, skal der indhentes accept fra spildevandsmyndigheden.

Bornholms Regionskommune vurderer, at husdyrbruget med de beskrevne tiltag lever op til BAT i forhold til emissioner fra spildevand.

Vilkår

På baggrund af ovenstående er der ikke stillet vilkår vedr. produktion og håndtering af spildevand.

6.2 Affald

Beskrivelse

Alt affald bortskaffes efter BOFA's affaldsregulativ. Medicinrester samt olie- og kemikalieaffald bortskaffes efter anvisning på etiket/produktblad.

Døde dyr afhentes til destruktion af DAKA Denmark A/S, Buldregårdsvej 2, 3700 Rønne. Dødeligheden ligger på ca. 3,0%. Opbevaring og bortskaffelse af døde dyr følger reglerne i bekendtgørelsen om opbevaring af døde produktionsdyr.

Kommunens vurdering

Det forudsættes, at alle typer affald på ejendommen håndteres efter de til enhver tid gældende regler samt, at bortskaffelsen sker i overensstemmelse med det kommunale affaldsregulativ for erhvervsaffald. I regulativet står bestemmelser om opbevaring og bortskaffelse af diverse typer af affald, herunder olieaffald, medicinrester og kanyler.

Opbevaring og bortskaffelse af døde dyr skal følge reglerne i bekendtgørelsen om opbevaring af døde produktionsdyr.

Dokumentation for bortskaffelse af affald kan foreligge i form af f.eks. kvitteringer og fakturaer fra godkendt vognmand.

Bornholms Regionskommune vurderer, at overholdes vilkårene vedr. affald, vil affaldshåndteringen på Lange-debygård ikke medføre gener for omkringboende. Den beskrevne affaldsopbevaring, -håndtering og -bortskaffelse vurderes ikke at have væsentlig virkning på omgivelserne.

Vilkår

På baggrund af ovenstående er der stillet vilkår om, at bygningernes omgivelser skal holdes fri for affald og om bortskaffelse og dokumentation for aflevering.

7 GENER FRA HUSDYRBRUGET

I dette afsnit beskrives og vurderes de mulige gener for husdyrbrugets omgivelser ved forekomst af lugt, støj, støv, lys, skadedyr og transporter forårsaget af virksomhedens aktiviteter.









7.1 Lugt

Beskrivelse

I Idet der ikke foretages ændringer i staldene, vil der ikke ske ændringer i lugtemissionen fra anlægget i ansøgt drift.

I ansøgningskemaet er der foretaget beregninger, der viser, at lugtgenekriteriet er overholdt til byzone, samlet bebyggelse og til nærmeste enkelt boliger, se nedenstående Tabel 7.

Tabel 7 Resultat af lugtberegning for ansøgt drift fra husdyrgodkendelse.dk (skema nr. 223978)

Bebyggelse	Kumulation	Model	Ukorrigeret geneafstand	Korrigeret geneafstand	Vægtet gennemsnits- afstand	Genekriterie overholdt
Langedebyvejen 13 	0	NY	135,3	135,3	315,5	Ja
Ridehal, lokalplan 	0	NY	281,3	281,3	923	Ja
Balka 	0	NY	389	369,6	1234,7	Ja
Ferskesø Nexø 	0	NY	389	389	1266,5	Ja
Fremtidig byzone/sommerhusområde 	0	NY	389	369,6	1116,4	Ja
Kannikegærdet, fremtidig byzone 	0	NY	389	369,6	1344,8	Ja
Nexø 	0	NY	389	389	1263,4	Ja
Sommerhusområde Balka 	0	NY	389	369,6	1242,5	Ja

Nærmeste nuværende byzone er Balka. Afstanden fra lugtcentrum til byzonegrænsen skal være minimum ca. 370 m, og den beregnede afstand fra lugtcentrum er ca. 1.234 m.

Et område syd for Langedebygård er udpeget som fremtid byzone (Kannikegærdet). Afstanden til dette område er 1.116 m. Afstanden til området skal være minimum ca. 370 m, hvis der bliver tale om byzone og 282 m, hvis der er tale om en samlet bebyggelse.

Enkeltbeboelser er ejendomme uden landbrugspligt og som ikke ejes af ansøger. Nærmeste enkeltbeboelser er Langedebyvejen 13. Lugtgenekravet er opfyldt til enkeltbeboelsen. Afstanden fra lugtcentrum til nærmeste enkeltbeboelse skal være minimum ca. 136 m og den beregnede afstand fra lugtcentrum er 315 m. Den gennemsnitlige afstand er således længere end minimumsafstanden (geneafstanden) og lugtgenekravet er hermed opfyldt.

Der er ikke placeret andre husdyrbrug indenfor 100 m fra enkeltbeboelserne og 300 m fra byzone eller samlet bebyggelse og der skal derfor ikke indregnes en kumulativ effekt.

Beliggenheden af de nærmeste enkeltboliger og samlet bebyggelse kan ses på figur 7.

Figur 7. Beliggenhed af de nærmeste enkeltboliger, samlet bebyggelse og byzone.



Ansøger oplyser, at svineri i stierne søges elimineret ved optimal styring af ventilationsanlæg og brug af overbrusningsanlæg. Hvis der forekommer svineri i stier med fast gulv, skrubes de rene med henblik på at sikre lavest mulige ammoniak- og lugtemission.

Kommunens vurderinger

Geneafstanden måles fra et vægtet lugtcentrum på husdyrbruget (typisk centrum af staldanlægget) og til nærmeste punkt hos naboen eller på zonegrænsen.

Som det fremgår af tabel 7 overholder den ansøgte produktion lovens minimumskrav til lugtgeneafstande i forhold til de angivne områdetyper. Kommunen vurderer på baggrund af ovenstående, at lugt fra staldene ikke vil give væsentlige gener for naboerne.

Kommunen vurderer dog, at hvis der skulle opstå væsentlige lugtgener hos naboer, som ikke kunne forudses på baggrund af lugtgenekriterierne, skal der være mulighed for at løse problemet, og der er stillet vilkår herom.

Vilkår

På baggrund af ovenstående er der stillet vilkår om at holde god staldhygiejne i tilfælde af væsentlige lugtgener.

7.2 Støj og rystelser

Beskrivelse

Vedvarende støj kan forekomme fra ventilationsanlægget. Regelmæssig kontrol, rengøring og vedligeholdelse af ventilatorerne mindsker unødigt støj.

Periodisk støj kan forekomme ved pumpning af gylle samt ved transport til og fra ejendommen.

Transport med køretøjer til og fra ejendommen vil kunne give anledning til kortvarige støjgener. Dette vil være den primære støjkilde for naboer. Støj fra transport forekommer kun få gange dagligt og i korte perioder hovedsageligt inden for normal arbejdstid.

Der sker ingen ændring i ansøgt drift i forhold til nudrift.

Kommunens vurdering

Bornholms Regionskommune forudsætter, at anlægget på Langedebygård overholder Miljøstyrelsens vejledende støjgrænser. Støjkilkårene omfatter al støj fra landbrugsdrift på ejendommens bygningsparcel, men ikke støj fra f.eks. markdriften.

Det vurderes, at støj fra ejendommen ikke er eller forventes at blive et problem for de omkringboende og forbi-passerende. Der vil dog kunne forekomme støj fra transport. Trafikken til og fra Langedebygård går ad Langedebyejejen og forekommer primært inden for normal arbejdstid.

Der er ikke foretaget støjberegninger, idet de nærmeste nabobeboelser ligger så langt fra ejendommen, at der ikke vurderes at kunne opstå væsentlige støjgener, når de stillede vilkår overholdes.

Produktionen forventes ikke at give anledning til rystelser, som kan være til gene for omgivelserne.

Vilkår

På baggrund af ovenstående er der stillet vilkår vedr. støjgrænser og eventuel måling af støjniveauet. Der er ikke stillet vilkår vedr. rystelser.

7.3 Støv

Beskrivelse

Støv kan primært forekomme ved levering af foder, formaling af korn og håndtering af strøelse. Det vurderes, at støv fra husdyrbruget ikke vil være til gene for naboer.

Der sker ingen ændring i forhold til nuværende drift.

Kommunens vurdering

Bornholms Regionskommune vurderer, at der ikke vil forekomme væsentlig støvudvikling i forbindelse med produktionen. Egentlig risiko for støvgener i forbindelse med produktionen vurderes kun at forekomme ved kørsel omkring ejendommens bygninger i tørre perioder, og det vurderes således generelt, at støv kun vil give anledning til meget lokal støvudvikling.

Der stilles dog et vilkår om støvgener, så alle aktiviteter på ejendommen herunder transport kan planlægges således, at omgivelserne påvirkes mindst muligt.

Vilkår

På baggrund af ovenstående er der stillet vilkår vedr. støvgener.

7.4 Lys

Beskrivelse

I staldene vil der være lys i op til 8 timer pr. dag. Lyset vil være tændt i forbindelse med tilsyn og fodring samt i det nødvendige tidsrum for at sikre den lovpligtige lysmængde til dyrene i min. 8 timer pr. dag.

Der er udendørs lys ved forrum.

Kommunens vurdering

Bornholms Regionskommune vurderer, at den beskrevne anvendelse af lys i og omkring staldene ikke vil medføre gener for omkringboende eller forbipasserende pga. afstanden. For at sikre, at eventuelle gener for omkringboende begrænses, stilles der dog vilkår vedrørende lysgener.

Vilkår

På baggrund af ovenstående er der stillet vilkår vedr. lys.

7.5 Fluer og skadedyr

Beskrivelse

Der tilstræbes på ejendommen en god orden, staldhygiejne og gødningshåndtering, så risikoen for gener foranlediget af fluer, rotter og mus forebygges og begrænses.

Generelt vil ejendommen blive renholdt, herunder vil foderspild, gammelt foder og frasorteret foder blive fjernet fra foderkrybber, fodergange, lagre osv. Endvidere vil der blive foretaget rengøring ved højtryksrensning.

Vegetation langs fodmurene på driftsbygningerne fjernes. Huller og rørgennemføringer reparerer med net og beton. Døre og porte holdes lukkede. De generelle retningslinjer for bekæmpelse af skadedyr i henhold til statens skadedyrsbekæmpelse følges.

Der foretages faste rutiner vedrørende fluebekæmpelse. Der anvendes rovfluer. Ved behov kan der anvendes kemisk fluebekæmpelse.

I relation til rottebekæmpelse er der aftale med firmaet Nomus.

Kommunens vurdering

Bornholms Regionskommune vurderer, at der på tilfredsstillende vis er redegjort for, hvorledes forekomst af fluer og rotter m.m. vil blive forebygget og eventuelt bekæmpet, således at gener heraf undgås. Endvidere er det kommunens vurdering, at følges vilkårene i denne tilladelse, burde der ikke opstå væsentlige fluegener eller problemer med rotter. For at sikre at eventuelle gener for omkringboende begrænses, stilles der dog vilkår vedrørende skadedyrsbekæmpelse.

Vilkår

På baggrund af ovenstående er der stillet vilkår vedr. fluebekæmpelse og rottesikring.

7.6 Transport

Beskrivelse

Der er transport til og fra Langedebygård i form af levering af foder og dyr til ejendommen, afhentning af dyr til slagteri og til destruktion samt transport af gylle til udbringning.

Til- og frakørsel til ejendommen foregår udelukkende via privatvejene, som grænser op til Langedebyvejen.

Transport vil primært foregå inden for normal arbejdstid.

Opgørelse af transporter på Langedebygård kan ses i Tabel 8 herunder.

Tabel 8 Opgørelse af forventede antal årlige transporter til og fra Langedebygård.

Type transport	Transport ansøgt drift antal læs/år
Dyr til ejendommen	26
Dyr fra ejendommen	52
Afhentning af døde dyr til DAKA	104
Foder	26
Strøelse	2
Gylle	150
Øvrige	4
Total	324

Kommunens vurdering

Det er kommunens vurdering, at ind- og udkørsel til husdyrbruget til og fra Langedebygård, som sker ad egen privatvej og primært inden for normal arbejdstid, kan ske uden at give anledning til gener for omkringboende. Selve belastningen af det lokale vejnet reguleres af den relevante vejlovgivning, mens færdsel på offentlig vej reguleres af færdselsloven og håndhæves af politiet. Der er ikke stillet vilkår i forhold til transport.

Vilkår

På baggrund af ovenstående er der ikke stillet vilkår vedr. transport.

8 AMMONIAKTAB OG NATURPÅVIRKNING

I dette afsnit beskrives ammoniakemissionen fra husdyrbruget og opfyldelsen af BAT-krav, og det vurderes, i hvor høj grad ammoniakemissionen påvirker beskyttet natur og sårbare arter.

8.1 Ammoniakemission og BAT-krav

Beskrivelse

I ansøgningskemaet er der foretaget beregninger af ammoniakemissionen fra staldanlæg og lagre i nudrift/8-årsdrift og ansøgt drift. For hvert staldafsnit er ammoniakemissionen beregnet ved at gange størrelsen af produktionsarealet med emissionsfaktoren for den pågældende dyretype og staldsystem. Tilsvarende beregnes emissionen fra gylleopbevaring ved at gange det ansøgte overfladeareal for gyllebeholdere med en emissionsfaktor for typen af gødning.

Idet der ikke foretages ændringer i staldene og dermed i produktionsarealet, er der tilsvarende ingen ændring i ammoniakemissionen fra staldene i ansøgt drift. Med en overdækning af gyllebeholderen reduceres ammoniakemissionen fra lagre i ansøgt drift og der fås en samlet reduktion i emissionen fra anlægget.

Tabel 9. Opgørelse af ammoniakemissionen fra stalde og lagre på Langedebygård før og efter ændringerne

Ammoniakemission fra husdyranlægget (kg NH ₃ -N/år)				
Drift	Staldafsnit	Lagre	I alt	Meremission efter udvidelse
Ansøgt drift	1.827,1	206,1	2.033,2	-
Lovlig nudrift	1.827,1	206,1	2.033,2	-
8-års drift	1.827,1	206,1	2.033,2	-

Den maksimale emission ved anvendelse af BAT beregnes for hvert staldafsnit for sig ud fra de enkelte produktionsarealers størrelse i m² og emissionsfaktoren for den pågældende dyretype og staldsystemtype. Der sondres mellem nye (og renoverede) stalde, hvor kravet beregnes ud fra ét sæt emissionsfaktorer, og eksisterende stalde, hvor kravet beregnes ud fra et andet sæt faktorer eller ud fra vilkår i tidligere godkendelser om eksisterende teknologi.

Idet ansøgningen omfatter produktion i eksisterende staldafsnit, som ikke renoveres eller ændres, og der er ikke tidligere fastsat krav til BAT for produktionen på Langedebygård, er BAT kravet sat som eksisterende stald.

For gyllebeholder og fortank beregnes BAT tilsvarende ud fra eksisterende opbevaringsanlæg.

Samlet BAT-krav inkl. krav til gødningslagre er opgjort i Tabel 10.

Tabel 10. Vejledende BAT-krav ved ansøgt drift

Staldafsnit	Dyretype Staldsystem/gødningstype	Forudsætning	Produktionsareal (m ²)	BAT-krav/m ² (kg NH ₃ -N)	BAT-krav (kg NH ₃ -N)
Stald 1	Slagtesvin, drænet gulv + spalter (33%/66%)	Eksisterende stald	208	2,30	478,4
Stald 2	Slagtesvin, 50-75 % fast gulv	Eksisterende stald	60	1,40	84,0
Stald 3	Slagtesvin, drænet gulv + spalter (33%/66%)	Eksisterende stald	87	2,30	200,1
Stald 4	Slagtesvin, drænet gulv + spalter (33%/66%)	Eksisterende stald	248	2,30	570,4
Stald 5	Slagtesvin, 50-75 % fast gulv	Eksisterende stald	353	1,40	494,2
Gyllebeholder	Flydende gødning	Eksisterende gødnings- opbevaringsanlæg	512	0,40	204,7
Fortank	Flydende gødning	Eksisterende gødnings- opbevaringsanlæg	7	0,40	2,8
I alt			956 + 519		1.827 + 208 = 2.035

BAT-krav beregnet til 2.035 kg NH₃-N pr. år, mens den beregnede faktiske emission på 2.033 kg NH₃-N pr. år. Differencen skyldes, at fortanken er overdækket med et betonlåg. Overdækningen betyder, at ammoniakemissionen fra fortanken reduceres med 50%.

Kommunens vurdering

Idet der er tale om et husdyrbrug med en ammoniakemission på mere end 750 kg NH₃-N pr år, skal emissionen reduceres til et niveau svarende til emissionen ved anvendelse af den bedste tilgængelige teknik (BAT).

BAT-krav for de eksisterende stalde er ikke fastsat i tidligere godkendelser.

Den ansøgte produktion medfører en emission på 2 kg NH₃-N/år mindre end det beregnede BAT-krav. Det ansøgte husdyrbrug overholder således det vejledende BAT-niveau.

Vilkår

På baggrund af ovenstående er der ikke stillet vilkår vedr. ammoniak.

8.2 Ammoniakdeposition til naturområder

Beskrivelse

Ammoniakemissionen fra den ansøgte produktion på Langedebygård bevirker, at omkringliggende arealer vil blive påvirket med nedfald af ammoniak. I ansøgningssystemet er der foretaget beregninger af denne ammoniakdeposition til beskyttede naturområder og potentielt ammoniakfølsomme skove samt beskyttede søer i området. Beliggenheden af beregningspunkterne tættest på anlægget fremgår af kortet i Figur 5.

Resultatet af beregningen af ammoniakdeposition i de angivne punkter i ansøgt drift kan ses i tabellen.

Tabellen viser de beregnede værdier for den totale ammoniakdeposition fra husdyrbrugets stalde og lagre, og for merdepositionen, der er den ekstra ammoniakdeposition, som den ansøgte produktion forårsager i forhold til henholdsvis nudrift og driften 8 år før ansøgningstidspunktet (8-års-driften).

Figur 5. Beregningspunkter for ammoniak i området omkring Langedebygård.

Tabel 11. Beregningspunkter for ammoniak i området omkring Langedebygård.

Naturtyper	Målepunkt	Totaldeposition (kg NH ₃ -N/år)	Merdeposition Nudrift (kg NH ₃ -N/år)	Merdeposition 8-års drift (kg NH ₃ -N/år)
Kategori 1-natur	Overdrev N	0,0	0,0	0,0
	Habitatområde grænse	0,0	0,0	0,0
Kategori 2-natur	Overdrev N	0,0	0,0	0,0
	Overdrev NV	0,0	0,0	0,0
	Hede SØ	0,1	0,0	0,0
Kategori 3-natur	Mose Ø	0,1	0,0	0,0
	Skov SV, gl. skovbund	0,1	0,0	0,0
	Skov SV, gl. skovbund	0,2	0,0	0,0
	Skov SV, gl. skovbund	0,1	0,0	0,0
	Hede ØSØ	0,1	0,0	0,0
Anden natur	Enge	0,1-0,5	0,0	0,0
	Søer	0,3-1,7	0,0	0,0
	Sø S	1,7	0,0	0,0
	SØ SV	0,3	0,0	0,0
	Sø NØ	0,9	0,0	0,0
	Eng Ø	0,5	0,0	0,0
	Eng SØ	0,2	0,0	0,0
	Eng S	0,1	0,0	0,0
	Eng SV	0,1	0,0	0,0
	Sø Ø	0,3	0,0	0,0

Kommunens vurdering

De ammoniakfølsomme naturområder opdeles i kategori 1-natur, kategori 2-natur og kategori 3-natur. Beskyttelsesniveauet for kategori 1-natur og kategori 2-natur omfatter en forbudszone på 10 m, hvor der ikke må etableres, udvides eller foretages ændringer af stalde eller gødningsopbevaringsanlæg, samt krav til den tilladte totaldeposition. Beskyttelsesniveauet for kategori 3-natur kan efter en konkret vurdering være et krav om en maksimal merdeposition. Kravene er fastsat i husdyrgodkendelsesbekendtgørelsen og er gengivet i boksen nedenfor.

Totaldepositionen er den ammoniakdeposition, som stammer fra husdyrbrugets stalde og lagre - både fra den eksisterende og den ansøgte drift. Merdepositionen er den ekstra ammoniakdeposition, som den ansøgte drift forårsager. Merdepositionen skal beregnes ud fra alle etableringer, udvidelser eller ændringer foretaget siden 2007 (8-års driften).

Kategorisering og beskyttelsesniveau for naturtyper

Kategori 1-natur

Ammoniakfølsomme naturtyper i Natura 2000-områder, hvor et enkelt husdyrbrug maksimalt må totalbelaste med 0,2-0,7 kg N/ha/år afhængigt af beliggenheden af andre husdyrbrug i nærheden*.

Kategori 2-natur

Nærmere bestemte ammoniakfølsomme naturtyper uden for Natura 2000-områder: højmoser, lobeliesøer, heder større end 10 ha og overdrev større end 2,5 ha. Et husdyrbrug må totalbelaste med maksimalt 1,0 kg N/ha/år.

Kategori 3-natur

Anden ammoniakfølsom natur (moser samt mindre heder og overdrev) og ammoniakfølsomme skove. Ved disse naturtyper kan kommunen ud fra en konkret vurdering stille krav om en maksimal merdeposition på 1,0 kg N/ha/år.

**0,2 kg N/ha/år ved > 1 husdyrbrug; 0,4 kg N/ha/år ved 1 husdyrbrug og 0,7 kg N/ha/år ved 0 husdyrbrug.*

Kategori 1-natur

Der er ca. 2.775 m fra Langedebygård til nærmeste Natura 2000-område og ca. 2.888 m til nærmeste kategori 1-natur. Nærmeste Natura 2000-område er nr. N242 Almindingen, Ølene og Paradisbakkerne. Depositionen på området fra Langedebygård er beregnet til 0,0 kg N/ha/år i totaldeposition. Det fastsatte krav til maksimal deposition af ammoniak er derfor overholdt.

Kategori 2-natur

Kravet til maksimal totaldeposition til kategori 2-natur er 1 kg N/ha/år. Nærmeste kategori 2-naturareal er en hede beliggende ca. 1.233 m sydøst for Langedebygård, hvortil der beregnes en totaldeposition fra Langedebygård på 0,1 kg N/ha/år. Det fastsatte krav til maksimal deposition af ammoniak til kategori 2-natur er derfor overholdt.

Kategori 3-natur

For kategori 3-naturtyper skal kommunen foretage en konkret vurdering og kan på den baggrund i særlige tilfælde fastsætte vilkår med henblik på opfyldelse af krav om maksimal merdeposition af ammoniak. Ved særlige tilfælde forstås en væsentlig miljøpåvirkning af særlige regionale eller lokale beskyttelsesinteresser. Kravet må dog ikke være under en maksimal merdeposition på 1,0 kg N/ha/år.

Idet der ikke foretages nogen ændringer af produktionen sker der ingen merdeposition til de omkringliggende naturområder. Det fastsatte krav i forhold til kategori 3 natur er dermed overholdt.

Nærmeste kategori 3 overdrev, -hede eller -mose, som ikke er kategori 2-natur, er en mose beliggende ca. 1.318 m øst for Langedebygård.

Der er 3 potentielt ammoniakfølsomme skove beliggende indenfor 1.000 m af Langedebygård. Den nærmeste skov er placeret i en afstand af 734 m.

Anden natur

Der er placeret 4 enge indenfor 1.000 m af Langedebygård.

Der er i alt 11 små søer og vandhuller indenfor ca. 1.000 m fra ejendommen. Den nærmeste sø er placeret ca. 121 m syd for staldanlægget. Der er beregnet ammoniakdeposition til de nærmest beliggende søer.

Der er herudover ingen beskyttede naturområder inden for en radius af 1.000 m fra ejendommen.

Påvirkning af Natura 2000-områder

Langedebygård er beliggende ca. 2,8 km fra nærmeste Natura 2000-område N242 Almindingen, Ølene og Paradisbakkerne. Som det ses af tabellen er ammoniakpåvirkningen til natur i placeret i Natura 2000-området beregnet til 0,0 kg N/ha/år.

Påvirkning af arter med særlige beskyttelseskrav (bilag IV-arter)

Generelt kan arter omfattet af habitatdirektivets Bilag IV som padder, markfirben og flagermus have levested, fødesøgningsområde eller sporadisk opholdssted på arealerne omkring husdyrbrugets anlæg. Der er tidligere under Bornholms Amt registreret, at Bilag IV-arten Grønbroget tudse kan forekomme i en sø beliggende ca. 690 m øst for Langedebygård. Bornholms Regionskommune har ikke kendskab til, om der stadig forekommer grønbroget tudse i søen. Derudover er der inden for en afstand af 1000 meter af Langedebygård registreret forekomst af Bilag IV-arterne grøn frø og løvfrø.

Figur 9 Luffoto med beregningspunkter tættest på Langedebygård.



Det er regionskommunens vurdering at søen, hvor der har været observationer af grønbroget tudse, på grund af afstanden ikke påvirkes af produktionen på Langedebygård. Søen er benævnet 'Sø Ø' i Tabel 11, hvoraf det fremgår, at merdepositionen af ammoniak til søen fra Langedebygård er beregnet til 0,0 kg N/ha/år. Søer beliggende tættere på Langedebygård kan potentielt udgøre levesteder for padder. Det vurderes som omtalt ovenfor, at der ikke sker nogen væsentlig påvirkning af søerne og dermed heller ikke af deres potentiale som levested for padderarter. Overdrevet kan potentielt udgøre et levested for markfirben med de mange klippepar-

tier og varierede variation. Det vurderes, at overdrevet ikke påvirkes på en måde, så dets potentiale som levested for markfirben forringes.

Det vurderes på den baggrund, at den ansøgte produktion ikke påvirker eventuelt forekommende løvfrøer og andre Bilag IV-arter eller deres leveområder og potentielle leveområder væsentligt.

Vilkår

På baggrund af ovenstående er der ikke stillet vilkår vedr. ammoniakdeposition til naturarealer.

9 MULIGE DRIFTSFORSTYRRELSER OG UHELD

I dette afsnit beskrives mulige uheld, der kan føre til væsentlig forøget forurening af luft, jord, overflade- og grundvand samt skade på mennesker, dyr og planter i forhold til normal drift. Desuden beskrives foranstaltninger til begrænsning af risici.

Beskrivelse

De mulige risici centrerer sig om forurening af grund- eller overfladevand med pesticider, gylle, veterinærmedicin, olie/diesel.

Mulige uheld med pesticider: Der er risiko for, at pesticider utilsigtet kan komme i overfladevand eller grundvand ved spild, lækage på sprøjte eller emballage, eller ved uheld ved transport.

Mulige uheld med gylleudslip: Der er risiko for udslip af gylle i forbindelse med pumpning af gylle til gylleholder eller ved omlastning til gyllevogn. F.eks. hvis pumpen utilsigtet fortsætter/starter med at pumpe gylle ved overpumpning.

Ved færdselsuheld med gyllevogn kan der opstå lækage. Ligeledes kan der opstå lækage fra gyllebeholder, hvis gyllebeholderen bliver påkørt.

Endelig er der risiko for gylleudslip, hvis beholderen tæres eller af anden grund ikke er tæt.

Mulige uheld med dieselolie: Lækage på tanke og/eller punktforurening hvor påfyldning finder sted.

Mulige uheld med rengøringsmidler: Der kan anvendes rengøringsmidler og der anvendes desinfektionsmidler i forbindelse med vask af stalde. Det er vigtigt at håndtere eventuelle rengøringsmidler og desinfektionsmidler korrekt.

Mulige uheld med veterinær medicin: Der er risiko for punktforurening, hvis veterinærmedicin håndteres lemfældigt. Forebyggelse sker ved at opbevarer medicinen forsvarligt, og leverer evt. medicinrester retur til dyrlæge eller apotek.

Minimering af risiko for uheld

Gylleudslip: Forebygges med opsyn ved pumpning samt ved anvendelse af sugekran ved påfyldning af gyllevogn. Herudover opmærksomhed ved udkørsel.

Gyllebeholder tilses dagligt, og tanken tømmes ca. én gang årligt for inspektion og vedligeholdelse. Der udføres lovpligtig 10 års beholderkontrol.

Når gyllen køres ud, udvises agtpågivenhed i trafikken. Reflekser og lygter tjekkes og renholdes, så gyllevogn tydeligt kan ses, også efter mørkets frembrud.

Gyllebeholder er placeret ved interne transportveje, hvor kørehastigheden er lav. Der vises agtpågivenhed ved kørsel på interne transportveje.

Dieselolie: Olietanke står på uigennemtrængeligt gulv i maskinladen.

Rengøringsmidler: Der anvendes kun godkendte midler. Rengørings og desinfektionsmidler oplagres på fast bund.

Pesticider: Pesticiderne opbevares forsvarligt. Der sørges for sikker transport af kemikalier mellem ejendom og marker. Giftige bekæmpelsesmidler opbevares forsvarligt under lås. For alle midler gælder, at de opbevares utilgængeligt for børn og ikke sammen med eller i nærheden af levnedsmidler, foderstoffer m.v.

Minimering af gene og forurening ved uheld

Gylle: Ved lækage/overløb fra gylletank, etableres barrierer med f.eks. bigballer af halm, så gyllen ikke løber mod beskyttede søer, eller mod grøft/vandløb.

Ved udslip/overløb, hvor der er en sandsynlighed for akut forurening, kontaktes alarmcentralen (112). Alarmcentralen kontakter relevante medarbejdere i Teknik og Miljø i BRK.

Når gyllen overpumpes fra fortank til gyllebeholder, overvåges overpumpningen. De, som arbejder i stalden, ved, hvor afbryder til pumpen er placeret. Gylletanken er underlagt lovpligtig kontrol og kontrolleres hyppigt visuelt og der føres logbog.

Sker der tilsvining af vejene ved gyllekørsel, bliver der skiltet med glatføreskilt, og der bliver ryddet op senest ved arbejdets ophør samme dag

Hvis det værste uheld skulle ske, og der opstår lækage fra gyllevognen enten på landevej eller i marken, stoppes evt. gylleafløb mod grøft, dræn og vandløb med f.eks. halmbigballer. Der tages kontakt til kommunens Teknik og Miljøafdeling, og yderligere tiltag aftales.

Lugtgener fra gyllespredning minimeres ved at sprede under bedst mulige forhold (lille vindhastighed og høj luftfugtighed)

Olie: Ved oliespild fra dieseltank eller maskiner opsuges spild med f.eks. savsmuld eller kattegrus. Oletankene er underlagt lovgivning. Tankene står på bund, hvor evt. olielækage er synlig. Ved spild fra oletank spredes ligeledes sugende materiale, som opsamles og afleveres på modtagestation. Ved opførsel af ny maskinhal forventes tankene flyttet hertil.

Rengørings og desinfektionsmidler: Hvis der forekommer utilsigtet spild, opsamles det f.eks. med savsmuld eller kattegrus.

Medicin: Uheld med udslip af medicin forebygges ved altid at opbevare veterinærmedicin på korrekt; også medicin, som er i brug. Desuden følges dyrlægens instruktioner, og brugsanvisningen på pakningen.

Pesticider: I tilfælde af kemikaliespild spredes et sugende materiale (f.eks. savsmuld eller kattegrus), og det sugende materiale og evt. jord/grus fjernes med skovl, og puttes i affaldsposer. Derefter bortskaffes det på modtagestation. Kemikalierummet er tørt og frostfrit med god belysning. Der findes et sugende materiale f.eks. savsmuld til opsamling af spild.

Generelt gælder, at ved akut forurening af olie, gylle eller spildevand, tilkaldes alarmcentralen på 112. Alarmcentralen tilkalder en miljømedarbejder fra Bornholms Regionskommune, Teknik og Miljø.

I stalden og på marken medbringes en mobiltelefon således at det er muligt at hurtigst at tilkalde hjælp ved held.

Strømafbrydelse, generelt

Lovgivningen forlanger, at man kan redegøre for, hvordan dyrene beskyttes ved strømafbrydelse.

Alarmanlæg og nødopluk er lovpligtig i stalde med mekanisk ventilation. Det er desuden vigtigt, at dyrene fortsat har adgang til foder og vand.

Strømafbrydelse, Langedebygård

For Langedebygård gælder:

Ventilation: Der er nødopluk, der sikrer et luftskifte i staldene. Ved strømsvigt i varmeperioder vil nødopluk blive suppleret med åbning af døre og vinduer for at sikre et tilstrækkeligt luftskifte.

Vand: Der vil være vand også ved strømsvigt, idet der mulighed for offentlig vandtilførsel til staldene.

Foder: Udfodring sker automatisk og er afhængig af strøm.

Kommunens vurdering

Bornholms Regionskommune vurderer, at der på tilfredsstillende vis er redegjort for mulige driftsforstyrrelser og uheld og foranstaltninger til begrænsning af risici.

Det vurderes i henhold til klagenævnspraksis, at husdyrgødningsbekendtgørelsens regler for håndtering af bl.a. flydende husdyrgødning anses for tilstrækkelige til at imødegå forurening ved et eventuelt udslip, og derfor er der ikke stillet yderligere vilkår til at forebygge uheld m.v.

Bornholms Regionskommune vurderer, at der skal foreligge en beredskabsplan, som indeholder følgende:

- En plan over husdyrbruget med angivelse af drænsystemer og vandkilder/spildevandskilder
- Handlingsplaner for hvordan brand, utætte eller kollapsede gyllebeholdere, ukontrollerede afstrømninger fra møddinger og ensilagepladser samt olieudslip håndteres.
- Oplysninger om hvor udstyr til håndtering af forureningsulykker er placeret.

Vilkår

Der er stillet vilkår om udarbejdelse af en beredskabsplan, som indeholder handleplaner for blandt andet, hvordan brand, utætte eller kollapsede gyllebeholdere, ukontrollerede afstrømninger fra møddinger og ensilagepladser samt olieudslip håndteres. Beredskabsplanen ses i bilag 3.

10 EGENKONTROL OG DOKUMENTATION

I dette afsnit beskrives og vurderes, hvordan ansøger gennemfører eller planlægger at gennemføre egenkontrol og management. Desuden beskrives de dokumenter og registreringer, som ansøger skal præstere for at dokumentere, at vilkårene i miljøtilladelsen er overholdt.

Beskrivelse

Management og egenkontrol

- Forbrug af råvarer opgøres kvartalsmæssigt ifm. udarbejdelse af E-kontrol
- Foderblandinger optimeres mindst én gang årligt af foderkonsulent
- Forbrug af vand og energi følges kvartalsmæssigt og opgøres min. én gang årligt ifm. årsregnskab
- Produktionsapparatet efterses i det daglige arbejde
- Der er dyrlægebesøg hver måned/iht. lovgivning på området
- Ejer og medarbejdere deltager i relevante efteruddannelseskurser og erfagrupper
- Der udarbejdes den lovpligtige gødningsplan
- Der føres logbog over flydelag i gyllebeholder
- Der er 10 års kontrol på gyllebeholdere
- Gyllepumpning overvåges
- Der er egenkontrolprogram for dyrevelfærd. Programmet følges op ifm. dyrlægebesøg og kontrolleres ifm. Danish kontrol hvert 3. år
- Der gennemføres egenkontrol ift. "Branchekode for foderhygiejne"
- Der er udarbejdet en beredskabsplan med beskrivelse af forholdsregler ifm. uheld

Langedebygård er desuden, som leverandør til Danish Crown, omfattet regelsættet "Code of Practice".

Dokumentation

- Gødningsplan
- Foderoptimeringer og analyser
- Produktionsrapporter
- Dokumentation for skadedyrsbekæmpelse
- Logbog for flydelag på gylletank
- 10 års beholderkontrol

I løbet af få dage kan skaffes:

- Fakturaer på køb og salg af foder og dyr
- Sundhedsbemærkninger fra slagteri

Kommunens vurdering

Bornholms Regionskommune vurderer, at gennemførelse af den beskrevne egenkontrol samt overholdelse af de stillede vilkår vil medføre, at der løbende holdes øje med, at forudsætningerne for miljøgodkendelsen overholdes, og at det er dokumenteret, således at kommunen ved tilsyn eller på efterspørgsel kan kontrollere dette.

Dokumentationen skal opbevares i mindst 5 år.

Vilkår

På baggrund af ovenstående er der stillet vilkår om, at alle vilkår skal være kendt af de ansatte samt om dokumentation for produktionsarealets størrelse, korrekt bortskaffelse af affald mv.

11 SAMLET VURDERING

Samlet set vurderer Bornholms Regionskommune, at når miljøtilladelsens vilkår overholdes, har ansøger truffet de nødvendige foranstaltninger til at forebygge og begrænse forureningen ved anvendelse af den bedste tilgængelige teknik, og at husdyrbruget i øvrigt kan drives på stedet uden at påvirke omgivelserne på en måde, som er uforenelig med hensynet til omgivelserne. Bornholms Regionskommune vurderer, at indretning og drift af husdyrbruget kan ske i overensstemmelse med gældende regler og uden væsentlig påvirkning af miljøet, som dette er defineret i husdyrgodkendelsesloven, herunder at projektet ikke skader bevaringsstatus for Natura 2000-områder eller levesteder for arter optaget på habitatdirektivets bilag IV.

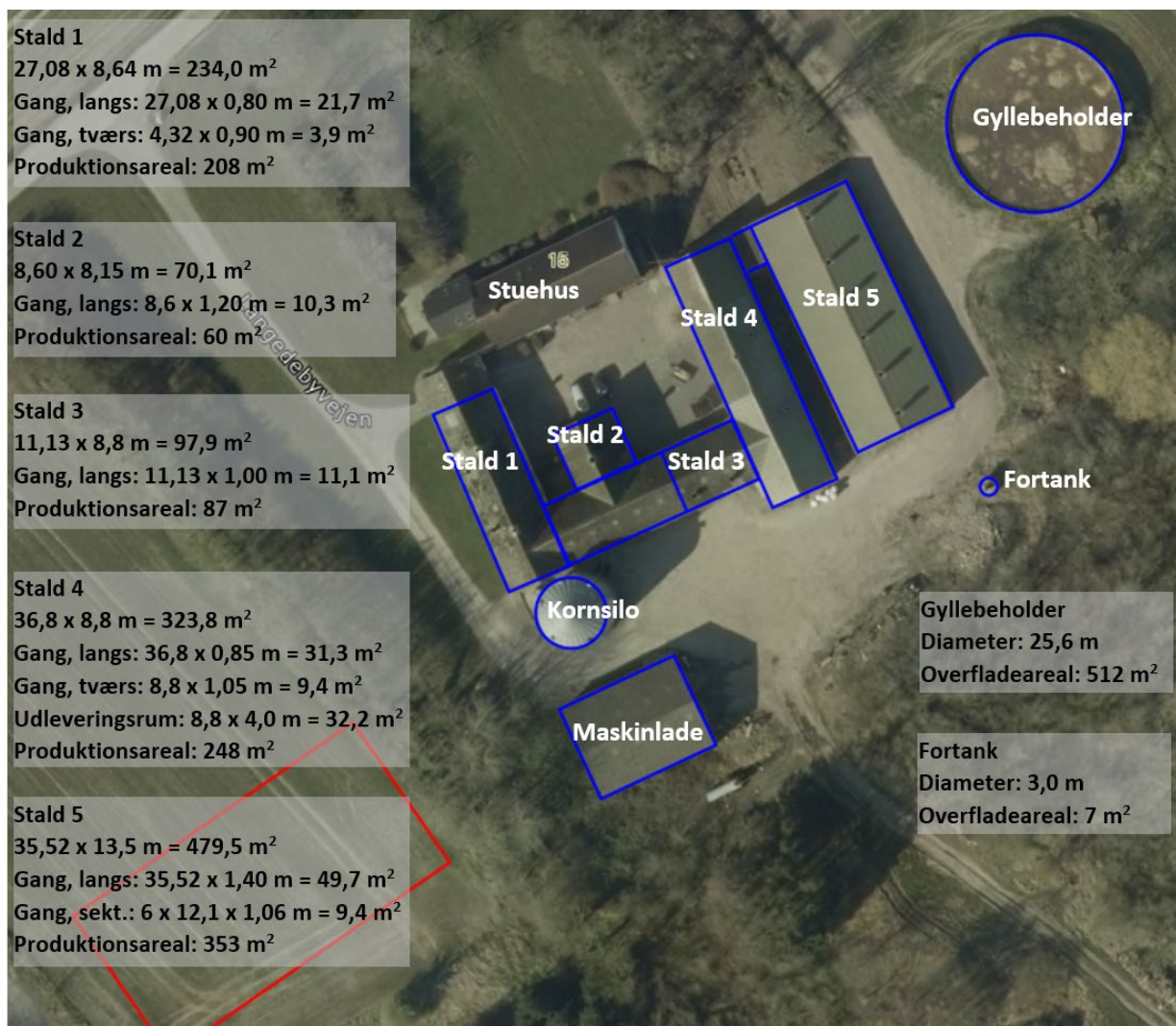
På baggrund af husdyrbrugets beliggenhed og de beskrevne ikke-væsentlige virkninger på det lokale miljø, vurderer Bornholms Regionskommune desuden, at det ansøgte ikke vil have grænseoverskridende virkninger.

12 BILAG

Bilagsoversigt:

1. Produktionsarealer ansøgt, nudrift og 8-årsdrift
2. Beplantning ved Langedebygård
3. Beredskabsplan

Bilag 1. Produktionsareal ansøgt, nudrift og 8-års drift



Bilag 2. Beplantninger ved Langedebygård



Beredskabsplan

Langedebygård, Langedebyvej 15, 3730 Nexø

Udarbejdet 05-2021
 Opdateret 2021
 Opdateret 2022
 Opdateret 2023

Telefonliste	Brand - instruks	Overløb af gylle - instruks	Kemikalier, oliespild - instruks	Stophaner og hovedafbrydere	Strømsvigt - instruks	Personskade - instruks
Brandvæsen 112	RING 112 - oplys: <ul style="list-style-type: none"> • Navn, adresse og tlf nr. der ringes fra • Hvad der er sket og at det er en gårdbrand • Er der tilskadekomne - hvor mange? • Er dyrerne kommet ud – art og antal der evt. er fanget Kontakt Preben 24469246	Ved større overløb af gylle eller ved brud på gylletank RING 112 - oplys: <ul style="list-style-type: none"> • Navn, adresse og tlf nr. der ringes fra • Hvad der er sket og hvor meget der er løbet ud • Om der er risiko for forurening af vandløb eller drikkevandsboring Ved mindre spild kontaktes kun miljømyndighederne. Kontakt Preben 24469246	Ved større udsip af kemikalier og olie RING 112 – oplys: <ul style="list-style-type: none"> • Navn, adresse og tlf nr. der ringes fra • Hvad der er sket, hvad og hvor meget der er løbet ud • Om der er risiko for forurening af vandløb, drikkevand Ved mindre spild kontaktes kun miljømyndighederne. Kontakt Preben 24469246	Vand Hovedstophane er i fyrrum ved indkørselsport. Elektricitet Hovedafbryder er placeret i den vestlige ende af stuehuset. Kontakt Preben 24469246	Ved strømsvigt vurderes om dyr vil lide under træk fra nødopluk eller varme. Tjek alle stalde og se, om nødoplukket er åben. Begræns trækgener og varmeudvikling (overbrusning). Kontroller, at der ikke sker forurening som følge af manglende strøm til pumper o.l. Kontakt Preben 24469246	RING 112 – oplys: <ul style="list-style-type: none"> • Navn, adresse og tlf nr. der ringes fra • Hvad der er sket og personens tilstand • Adgangsveje Yd almindelig førstehjælp. Førstehjælpsudstyr er placeret ved forrum til staldene. Kontakt lægevagten ved mindre personskade. Kontakt Preben 24469246 Arbejdsulykker og personskade skal anmeldes til via EASY på www.easy.ask.dk.
Ambulance 112						
Lægevagt 1813						
Miljømyndighed 112						
Heile Thers 56922074						
Landbocentret 56907800						
Dyr læge LVK 21715274						
Elektriker 56940090						
Ventilation 56940090						
Smed/VVS 56492001						
Preben 24469246	Start rednings- og slukningsarbejde, hvis forsvarligt: <ul style="list-style-type: none"> • Evakuer dyr • Fjern olie, trykflasker, gødning og kemikalier Hvis det ikke er muligt at slukke branden - forsøg at begrænse den ved lukning af døre og vinduer. Modtag brandvæsenet og udlever kortmaterialet. Oplys om: <ul style="list-style-type: none"> • Tilskadekomne eller dyr der ikke er reddet i sikkerhed • Hvor det brænder og omfang • Hvor der er adgangsveje 	Forsøg opdæmning for at undgå, at gylle løber til dræn/grøfter/vandløb. Opdæmningen kan evt. foretages med jord, halmballer ol. afhængig af mængden af gylle. Er gyllen løbet til dræn skal der laves en opdæmning af vandløbet med en bigballe. Modtag brandvæsen/myndighed og orientér om sted, omfang mv.	Forsøg opdæmning for at undgå, at udslip løber i dræn, grøft eller vandløb. Opdæmningen kan evt. foretages med jord, halmballer ol. afhængig af mængden og art. Anvend savsmuld eller kattegrus til opsug af mindre spild. Modtag brandvæsen/myndighed og orientér om sted, omfang mv.	Ved strømsvigt på over ca. 1/2 time, ring til Østkraft og forhør om varigheden af udfaldet. Tlf nr. 5693 0930.		

BEREDSKABSKORT - VEND

Bilag 3. Beredskabsplan for Langedebygård

