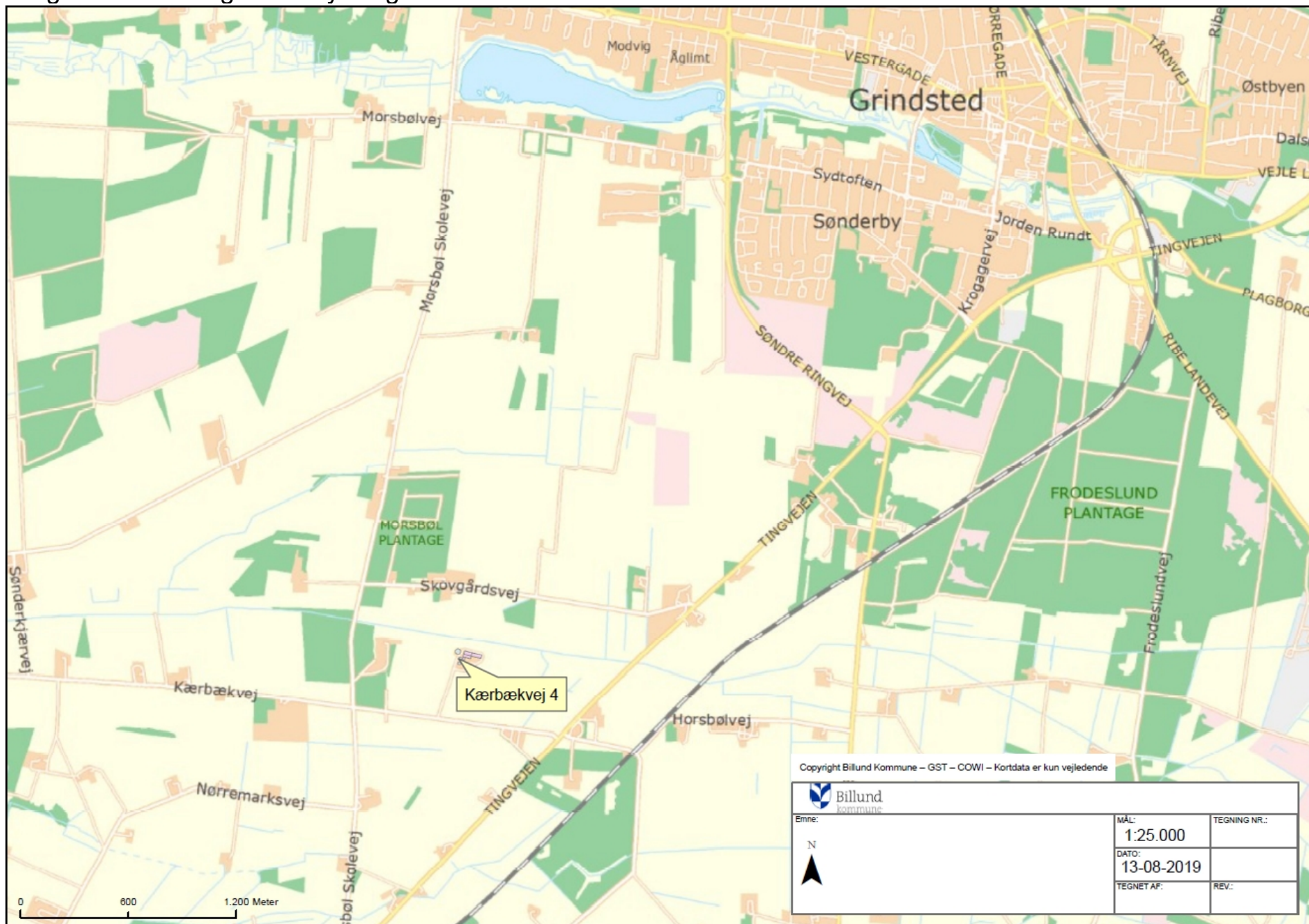


Bilag 1. Lokalisering af husdyrbruget



Copyright Billund Kommune – GST – COWI – Kortdata er kun vejledende



Emne:



MÅL:
1:25.000

TEGNING NR.:

DATO:
13-08-2019

TEGNET AF:

REV.:

Bilag 2. Eksisterende og fremtidige produktionsarealer

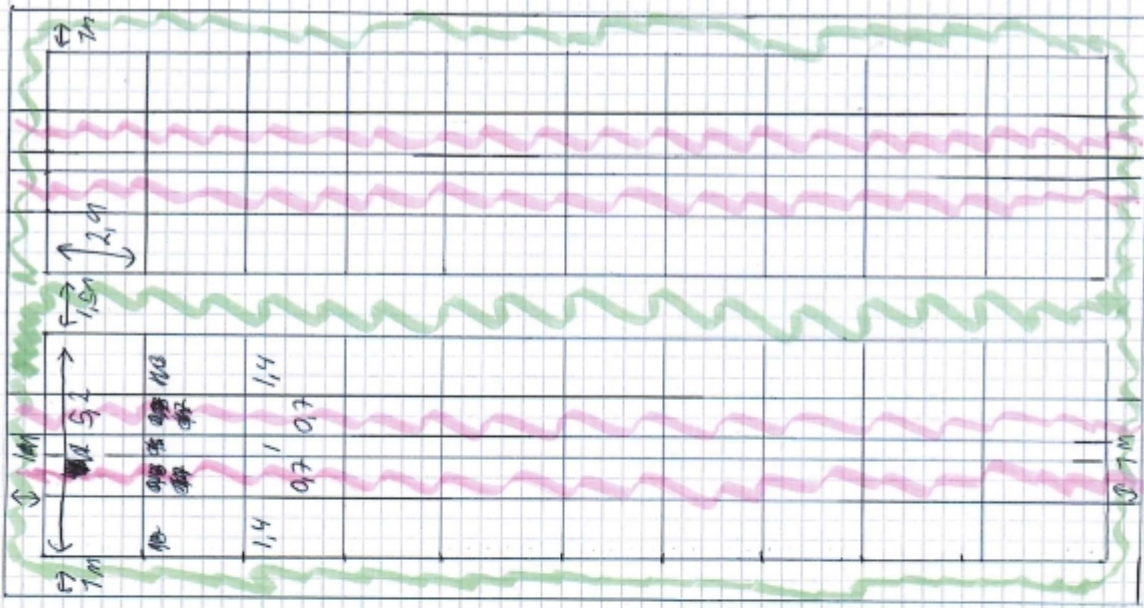


Nr.	Anlæg	Produktionsareal/produktion	Beskrivelse
1	Svinestald	255 m ² (Flexgruppe: Alle svin)	Fulldrænet gulv (gyllekumme under hele arealet)
2	Svinestald	302 m ² (Flexgruppe: Alle svin)	Delvist spaltegulv (>25 % fast gulv)
3	Svinestald	282 m ² (Flexgruppe: Alle svin)	Fulldrænet gulv (gyllekumme under hele arealet)
		359 m ² (Flexgruppe: Alle svin)	Delvist spaltegulv (50-75 % fast gulv)
4	Svinestald	865 m ² (Flexgruppe: Alle svin)	Delvist spaltegulv (>25 % fast gulv)
G1	Gyllebeholder	708 m ² overfladeareal (3.000 m ³)	Naturligt flydelag
G2	Gyllebeholder	278 m ² overfladeareal (820 m ³)	Naturligt flydelag
G3	Gyllebeholder	227 m ² overfladeareal (990 m ³)	Naturligt flydelag
S1-S2	Fodersiloer	hhv. 29 ton og 13 ton	
S3	Kornsilo	1.000 ton	

Stand nr. 2

SPALTER
GANG

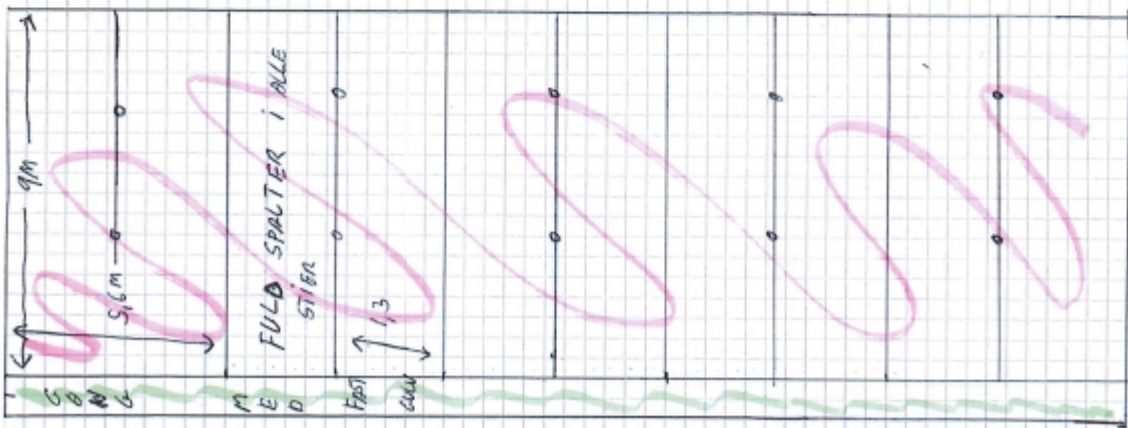
②



Stand nr. 1

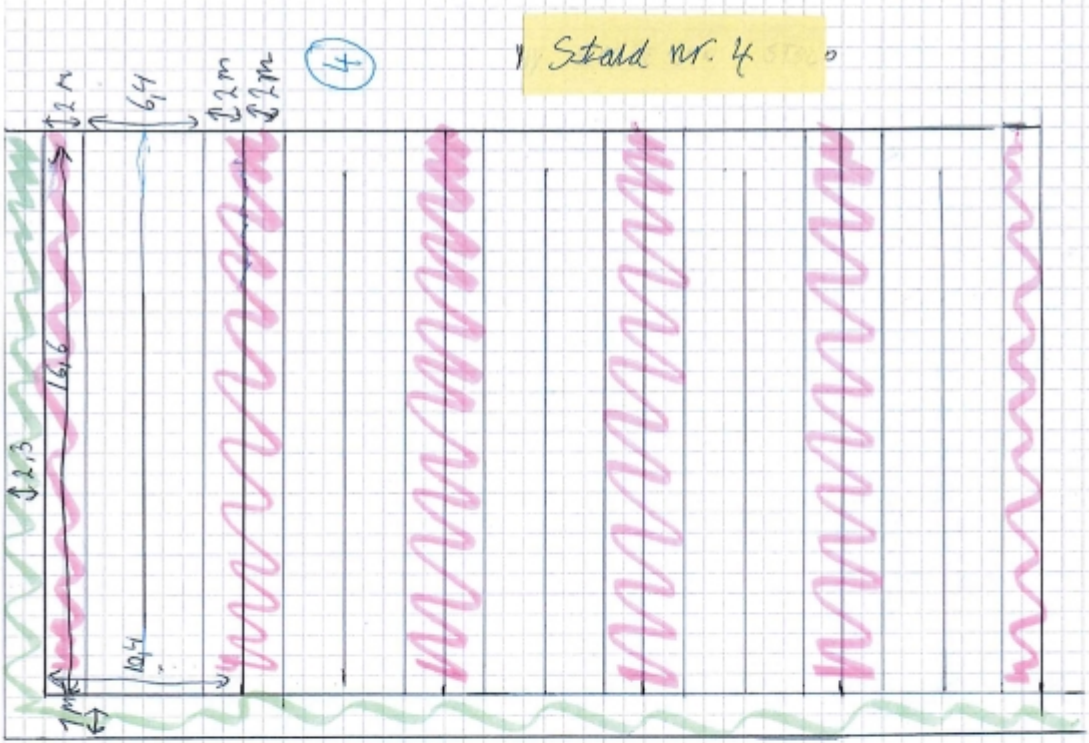
GANG
SPALTER

①



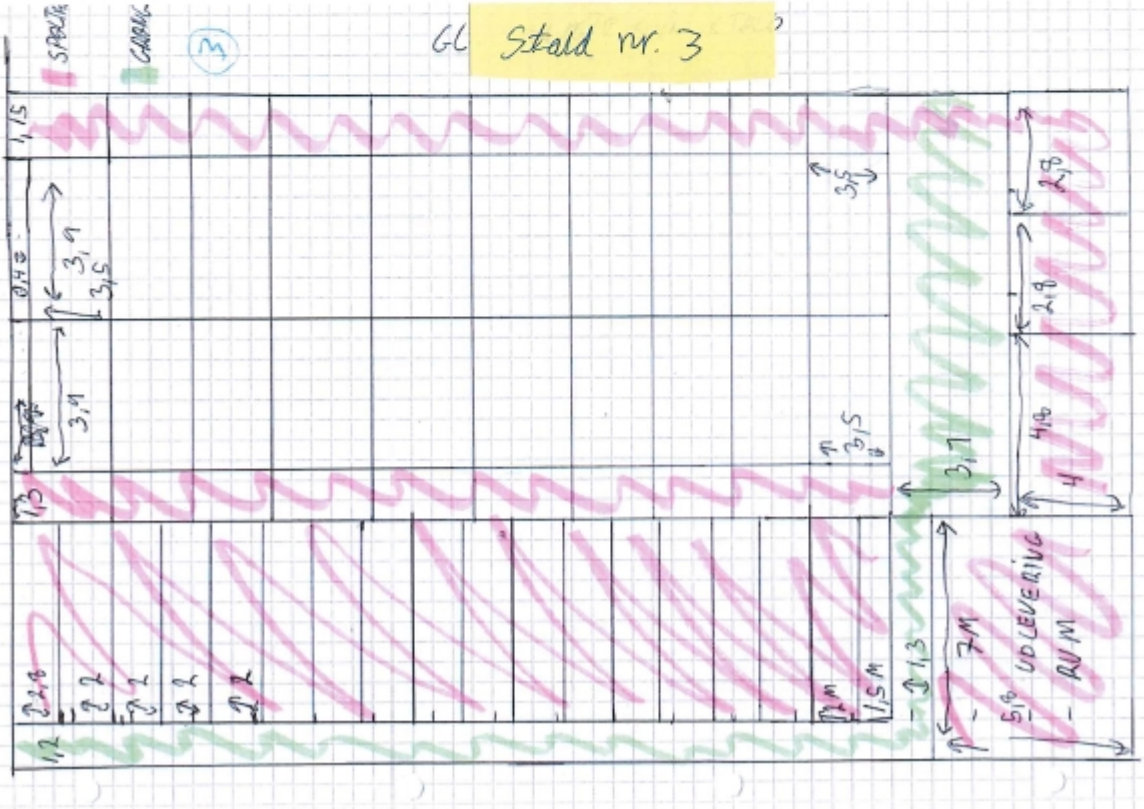
Stald nr. 4

(4)



GL Stald nr. 3

(3)



Bilag 3. Svinebrug - Tjekskema for BAT på: Kærbækvej 4

Tjekskema vedr. ansøgning efter lovens § 16a, stk. 2 og stk. 4, om etablering, udvidelse eller ændring af svinebrug

Skemaet er udarbejdet på baggrund af EU's BAT-konklusion fra februar 2017 og BREF – note "Intensivt opdræt af fjerkræ eller svin, juli 2003", som disse er implementeret i dansk lovgivning, samt Miljøstyrelsens digitale vejledning.

BAT – krav er i væsentlig omfang sikret opfyldt gennem implementering i dansk lovgivning. I skemaet er sådanne forhold markeret med grå celler og forklarende tekst. Der kræves ikke yderligere stillingtagen til disse BAT - krav.

Nr.	BAT for svineproduktion, jf. EU's BAT-konklusion og BREF note for intensiv fjerkræ- eller svineproduktion	Ansøgers oplysninger	Vurdering af om det oplyste er BAT	Supplerende oplysninger indhentes hos ansøger
1	Generelle BAT-konklusioner			
1.1	Miljøledelsessystemer	<p>Der udarbejdes et miljøledelsessystem, hvor der er opstillet en handlingsplan, hvor der arbejdes med indsatser indenfor et eller flere af følgende indsatsområder:</p> <ul style="list-style-type: none"> • Råvarer (foder, effektivitet) • Vand (forbrug) • Energi (forbrug) • Affald (sortering og genanvendelse) <p>Miljøledelsessystemet implementeres som et led i opfyldelse af EU's BAT-konklusion om miljøledelse, der blev offentliggjort i EU-tidende den 21. februar 2017.</p>	Krav om etablering og drift af et miljøledelsessystem er optaget i Husdyrgodkendelsesbekendtgørelsen § 42	
1.2	Godt landmandskab			
	BAT er at udføre følgende:			
	Korrekt placering af anlægget med henblik på at begrænse miljøpåvirkning af omgivelserne for det eksisterende og fremtidige husdyrbrug		I Husdyrbrugloven og relaterede regelsæt er der implementeret krav, som sikrer stillingtagen til korrekt placering under hensyntagen til miljøpåvirkning af omgivelserne	
	Uddannelse og oplæring af personale	Medarbejderne uddannes løbende på kurser og efteruddannelse. Alle medarbejdere bliver orienteret om ejendommens miljøgodkendelse	BAT	

		og de vilkår, der er relevante for medarbejderne.		
	Udarbejdelse af en beredskabsplan for håndtering af uventede emissioner og hændelser såsom forurening af vandområder.	Der er udarbejdet Beredskabsplan	BAT (Dette er allerede et krav i den eksisterende revurderingsafgørelse fra 2017)	
	Regelmæssig kontrol, reparation og vedligeholdelse af strukturer og udstyr.	Der foretages daglige tjek og løbende service på produktionsanlægget. Hvis der er behov for det, bliver der tilkaldt service til driftsanlægget, som udføres af kompetent personale.	BAT	
	Opbevaring af døde dyr på en måde, der forhindrer eller reducerer emissioner.	Opbevaring og bortskaffelse af døde dyr sker i henhold til reglerne i bekendtgørelse om opbevaring af døde produktionsdyr (BEK nr. 558 af 01/062011). Døde dyr opbevares på en fast plads under kadaverkappe ved indkørselsvejen til ejendommen.	Døde dyr skal opbevares iht. "Bekendtgørelse om opbevaring m.m. af døde produktionsdyr", som sikrer overholdelse af BAT	
1.3	Ernæringsmæssig styring			
	Med henblik på at reducere miljøpåvirkninger fra kvælstof og fosfor kræves anvendt foderblandings- og foderstrategier, som reducerer udskillelsen af disse stoffer.	<p>På baggrund af akkumuleret viden og fortsat løbende vidensopsamling om emissionsforhold i danske svinebesætninger reguleres kvælstofemissionerne via Husdyrgodkendelsesbekendtgørelsen på basis af en stipladsmodel, der betragter produktionsarealets størrelse som afgørende for ammoniakemissionen frem for den årlige dyreproduktion. Ud fra den betragtning er emissionen af ammoniak og lugt fra stalde og gødningslagre relativt konstant.</p> <p>Emissionsfaktorer, der tidligere blev beregnet med udgangspunkt i antallet af dyr og dyrenes vægt, eller ydelse, samt ernæringsmæssige forhold, bliver i stipladsmodellen i stedet fastsat som en emission pr. m² produktionsareal pr. år for forskellige staldtyper, dyretyper og evt. miljøteknologi samt for overfladeareal og gødningstype. Den ernæringsmæssige styring indgår således som et element i emissionsreguleringen i Husdyrbruglovens regi.</p> <p>Med henblik på at begrænse fosfor udskillelsen, er det i Husdyrgodkendelsesbekendtgørelsens § 36 fastlagt, at IE-husdyrbrug med slagtesvin skal anvende fasefodring, letfordøjeligt uorganisk fosfat eller som minimum enkelt dosis (100 pct.) fytase. Fosforudskillelsen har betydning for ophobning i og udvaskning fra udbringningsarealer, hvilket</p>		

		reguleres via fosforarealkrav i anden lovgivning end Husdyrbruglovens regi.	
1.4	Effektiv vandudnyttelse		
	Til aktiviteter, hvor der bruges vand, er det BAT at reducere vandforbruget ved at udføre følgende:		
	- Anvendelse af højtryksrensere til rengøring af staldbygninger og udstyr med højtryksrensere	Når der skal vaskes stalde, foretages en iblødsætning, hvorefter staldene vaskes med højtryksrensere. Iblødsætningen og anvendelsen af højtryksrensere er med til at reducere vandforbruget i forbindelse med vask.	BAT
	- Valg og anvendelse af udstyr, der passer til den pågældende dyrekategori (f.eks. drikkenipler, runde drikkebrug, vandbrug), samtidig med at der sikres adgang til vand (ad libitum)	Vandforbruget minimeres ved, at der bruges drikkekar/drikkenipler. Dermed er vandspildet minimalt, og der anvendes praktisk taget kun det drikkevand, som grisene tapper.	BAT
	- Kontrol og (om nødvendigt) regelmæssig indstilling af udstyret til drikkevand	Bedriftens drikkevandsinstallationer rengøres og efterses jævnligt med henblik på at undgå spild. I forbindelse med den daglige rytme og gennemgang i staldene, reduceres risikoen for, at et eventuelt brud på drikkevandssystemet resulterer i et længerevarende spild af vand.	BAT
	- Registrering af vandforbrug	Der foretages en årlig aflæsning af vandforbruget i forbindelse med årsregnskabet. Den væsentligste begrundelse for at følge med i vandforbruget er at kunne optimere virksomhedens forbrug heraf. Virksomhedens vandforbrug er konstant henover året, der er ingen større sæsonbetonede produktionsmæssige variationer. Derfor er det tilstrækkeligt at foretage en enkelt årlig aflæsning.	BAT
	- Opsporing og reparation af lækager	Eventuelle lækager identificeres og små reparationer udføres	BAT

		hurtigst mulig. Service tilkaldes, hvis der er behov for det.		
	- Genbrug af uforurenede regnvand som rensning	Der er ikke genbrug af uforurenede regnvand. Det vil kræve investeringer i beholdere og rensningsanlæg, der ikke er økonomisk proportionalt i forhold til ejendommens vandforbrug.	BAT Billund Kommune har ikke kendskab til proportionale systemer, som kan sikre mod smittefare. Kommune finder derfor ikke, at der er grundlag for at kræve regnvand opsamlet og genanvendt.	
1.5	Emissioner fra spildevand			
	BAT er at reducere spildevandsmængden og emissioner fra spildevand ved at gøre følgende:			
	- Hold de forurenede områder på gårdspladsen så små som muligt	Alle arealer holdes pæne og ryddelige. Eventuelle foder- og gødningsrester fjernes løbende.	BAT	
	- Minimer vandforbruget	Se under ovenstående punkt 1.4	BAT	
	- Adskil uforurenede regnvand fra spildevandsstrømme, der skal renses	Der er ingen sammenblanding af regnvand og spildevand.	BAT	
	- Led spildevandet over i en særlig beholder eller et anlæg til gylleopbevaring	Rengøringsvand fra stalde ledes via gyllekanaler i gyllebeholder.	BAT	
	- Rens spildevandet	Rengøringsvand fra stalde ledes via gyllekanaler i gyllebeholder.	BAT Spildevand indeholdende næringsstoffer skal iht. Husdyrgødningsbekendtgørelsen tilføres afgrøder med en kvælstofnorm.	
	- Udbringning af spildevand, f.eks. ved hjælp af et vandingsystem såsom en sprinkler, en selvkørende vandingsmaskine, en tankvogn eller en nedfælder med centralfyldning	Spildevand udbringes sammen med gyllen fra gyllebeholder	BAT	
1.6	Effektiv energiudnyttelse			
	BAT er at opnå effektiv energiudnyttelse ved at anvende en kombination af nedenstående teknikker:			
	- Højeffektive varme-, køle- og ventilations-systemer	Ventilationen er undertryksventilation med strømbesparende motorer. Ventilationen styres automatisk således, at staldklima er mest mulig optimal for grisenes velfærd	BAT	

		<p>samtidig med at ventilatorerne ikke kører mere end nødvendigt.</p>		
	<ul style="list-style-type: none"> - Optimering og optimeret styring af varme-, køle og ventilationssystemer, især ved anvendelse af luftrensningssystemer. 	<p>Se oplysninger ovenfor.</p> <p>Ventilationsanlægget rengøres i hvert staldafsnit, når der foretages vask af staldafsnittet efter hvert hold grise. Herved sikres det, at ventilationsanlægget altid holdes rent således, at der ikke ophobes støv og skidt i ventilationsanlægget. Herved sikres det, at ventilationsanlægget altid fungerer optimalt.</p>	BAT	
	<ul style="list-style-type: none"> - Isolering af vægge, gulve og/eller lofter i stalde 	<p>Alle stalde er isolerede.</p>	BAT	
	<ul style="list-style-type: none"> - Anvendelse af energieffektiv belysning 	<p>Udendørsbelysning er kun tændt i forbindelse med daglige arbejdsgange, hvis dagslyset ikke er tilstrækkeligt. Der anvendes lavenergipærer overalt, hvor dette er muligt. Der overvejes løbende muligheder for at reducere forbruget vha. automatiske foranstaltninger.</p>	BAT	
	<ul style="list-style-type: none"> - Anvendelse af varmevekslere. Et af følgende systemer kan anvendes: - 1. luft til luft - 2. luft til vand - 3. luft til jord 	<p>Der kun et meget begrænset varmebehov i stalde til slagtesvineproduktion. Det er derfor ikke økonomisk proportionalt at investere i varmevekslere.</p>	BAT	
	<ul style="list-style-type: none"> - Anvendelse af varmepumper til varmegenvinding 	<p>Der er tale om eksisterende stalde, hvor det er meget dyrt at skulle etablere et gyllekølingsanlæg.</p> <p>Der er endvidere ikke et varmebehov til en eventuel indvunden varme fra et gyllekølingsanlæg. Det vurderes dermed, at det ikke er økonomisk proportionalt at etablere et gyllekølingsanlæg.</p>	BAT	

	<ul style="list-style-type: none"> - Varmegenvinding med opvarmet og kølet gulv med strøelse (combidecksystem). <p>Finder ikke anvendelse på svineanlæg.</p>		Finder ikke anvendelse på svineanlæg.	
	<ul style="list-style-type: none"> - Anvendelse af naturlig ventilation. <p>Finder ikke anvendelse på anlæg med et centraliseret ventilationssystem</p>		Finder ikke anvendelse på anlæg med et centraliseret ventilationssystem.	
1.7	Støjmissioner			
	<p>Med henblik på at forebygge og reducere støjpåvirkninger i husdyrbrugs omgivelser er der i BAT-konklusionen opstillet en række krav til indretnings- og driftsmæssige foranstaltninger.</p>		<p>I godkendelsens afsnit "Støj, rystelser og transport" er det vurderet, at husdyrbruget kan drives, uden at dette medfører støjgener, herunder i betragtning af afstanden til følsomme omgivelser, og der er opstillet støjgrænser og krav om dokumentation af overholdelse, som sikrer, at husdyrbruget ikke medfører væsentlige gener.</p> <p>På den baggrund vurderes det ikke at være proportionalt at pålægge husdyrbruget yderligere foranstaltninger til reduktion af støjniveauet.</p>	
1.8	Støvemissioner			
	<p>Med henblik på at reducere støvemissionerne fra stalde er der i BAT-konklusionen opstillet en række krav til indretnings- og driftsmæssige foranstaltninger.</p>		<p>I godkendelsens afsnit "Støv, fluer og skadedyr" er det vurderet, at husdyrbruget kan drives, uden at dette medfører væsentlig støvpåvirkning i omgivelserne, herunder i betragtning af afstanden til følsomme omgivelser.</p> <p>På den baggrund vurderes det ikke at være proportionalt at pålægge husdyrbruget yderligere foranstaltninger til reduktion af støvemissioner.</p>	
1.9	Lugtmissioner			
	<p>Med henblik på at forebygge og reducere lugtpåvirkninger i husdyrbrugs omgivelser er der i BAT-konklusionen opstillet en række krav til indretnings- og driftsmæssige foranstaltninger.</p>		<p>I godkendelsens afsnit "Lugt" er det vurderet, at husdyrbruget kan drives, uden at dette medfører væsentlig lugtpåvirkning i omgivelserne,</p>	

			<p>herunder i betragtning af afstanden til følsomme omgivelser.</p> <p>Vurderingen er baseret på beregninger, som anført under ovenstående punkt 1.3 og fastlægger husdyrbrugs afstande til følsomme omgivelser, udenfor hvilke lugtniveauet ikke medfører gener.</p> <p>På den baggrund vurderes det ikke at være proportionalt at pålægge husdyrbruget yderligere foranstaltninger til reduktion af lugtemissioner.</p> <p>Lugtpåvirkninger fra udbringning er ikke omfattet af godkendelsesbehandling i Husdyrbruglovens regi, men henhører under anden lovgivning.</p>	
1.10	Emissioner fra opbevaring af fast husdyrgødning			
	Med henblik på at reducere ammoniakemissionerne fra opbevaring af fast husdyrgødning er der i BAT-konklusionen opstillet en række krav til indretnings- og driftsmæssige foranstaltninger.		BAT - krav anses for opfyldt ved indretning efter reglerne i kapitel 6 i husdyrgødningsbekendtgørelsen.	
1.11	Emissioner fra opbevaring af gylle			
	Med henblik på at reducere ammoniakemissionerne fra opbevaring af gylle er der i BAT-konklusionen opstillet en række krav til indretnings- og driftsmæssige foranstaltninger.		BAT - krav anses for opfyldt ved indretning efter reglerne i kapitel 8 i husdyrgødningsbekendtgørelsen.	
1.12	Forarbejdning af husdyrgødning på husdyrbruget			
	For husdyrbrug, hvor husdyrgødningen forarbejdes på husdyrbruget for at reducere emissionerne af kvælstof, fosfor, lugt og mikrobielle patogener til luft og vand og gøre det lettere at opbevare og/eller udbringe gødningen, er der i BAT-konklusionen opstillet en række krav til indretnings- og driftsmæssige foranstaltninger.	Der foregår ikke gødningsforarbejdning på husdyrbruget.	BAT	

1.13	Udbringning af husdyrgødning		Udbringning af husdyrgødning er ikke omfattet af godkendelsesbehandling i Husdyrbruglovens regi, men henhører under anden lovgivning.	
1.14	Emissioner fra hele produktionsprocessen			
	For at reducere ammoniakemissionerne fra hele produktionsprocessen for opdræt af svin (herunder søer) eller fjerkræ er det BAT at anslå eller beregne reduktionen af ammoniakemissioner fra hele produktionsprocessen ved hjælp af den BAT, der er gennemført på husdyrbruget.		Ved beregninger i det digitale ansøgningssystem Husdyrgodkendelse.dk beregnes emissionen fra de valgte staldtyper, samt emissionen ved anvendelse af den bedste tilgængelige teknik, således at effekten af BAT er differencen mellem beregningerne.	
1.15	Monitering af emissioner og procesparametre			
BAT 24	I BAT-konklusionen er det anført, at det er BAT at monitere den samlede mængde kvælstof og den samlede mængde fosfor, der udskilles i husdyrgødning, ved at anvende en af nogle opstillede teknikker med en anført hyppighed.		<p>Som anført under ovenstående punkt 1.3 er fastlæggelse og regulering af disse emissionsforhold i Husdyrbruglovens regi baseret på generel akkumuleret viden og løbende vidensopsamling om emissionsforhold i danske svinebesætninger i forhold til produktionsarealets størrelse, herunder ved inddragelse af bidrag fra ernæringsmæssige forhold. Ud fra den betragtning er emissionen af ammoniak og lugt fra stalde og gødningslagre relativt konstant.</p> <p>Fosforudskillelsen har betydning for ophobning i og udvaskning fra udbringningsarealer, hvilket reguleres via fosforarealkrav i anden lovgivning end Husdyrbruglovens regi.</p> <p>På den baggrund vurderes det ikke at være proportionalt at pålægge husdyrbruget yderligere foranstaltninger til monitering.</p>	
BAT 25	I BAT-konklusionen er det anført, at det er BAT at monitere ammoniakemissionerne til luft ved at anvende en af nogle opstillede teknikker med en anført hyppighed.		Se bemærkninger under ovenstående BAT 24.	

BAT 26	<p>I BAT-konklusionen er det anført, at det er BAT regelmæssigt at monitorere lugtemissioner til luft ud fra nogle opstillede teknikker.</p> <p>BAT 26 finder kun anvendelse i tilfælde, hvor der forventes og/eller er dokumenteret lugtgener i følsomme omgivelser.</p>		<p>Se bemærkninger under ovenstående BAT 24, idet lugtemissioner er fastlagt og reguleret på samme grundlag.</p> <p>Som det fremgår af ovenstående punkt 1.9 vurderes, at husdyrbruget kan drives, uden at dette medfører væsentlig lugtpåvirkning i omgivelserne.</p>	
BAT 27	<p>I BAT-konklusionen er det anført, at det er BAT at monitorere støvemissioner fra hver stald ud fra nogle opstillede teknikker med en anført hyppighed.</p>		<p>Som det fremgår af ovenstående punkt 1.8 vurderes, at husdyrbruget kan drives, uden at dette medfører væsentlig støvpåvirkning i omgivelserne.</p> <p>På den baggrund vurderes det ikke at være proportionalt at pålægge husdyrbruget yderligere foranstaltninger til monitorering.</p>	
BAT 28	<p>I BAT-konklusionen er det anført, at det er BAT at monitorere ammoniak-, støv-, og/eller lugtemissioner fra hver stald, der er udstyret med luftrensaneanlæg, ud fra nogle opstillede teknikker med en anført hyppighed.</p>	Der er ikke etableret luftrensningsanlæg på staldene.	BAT	
BAT 29	<p>I BAT-konklusionen er det anført, at det er BAT at monitorere følgende procesparametre mindst en gang om året:</p>			
	- Vandforbrug	Der foretages en årlig aflæsning af vandforbruget i forbindelse med årsregnskabet. Den væsentligste begrundelse for at følge med i vandforbruget er at kunne optimere virksomhedens forbrug heraf. Virksomhedens vandforbrug er konstant henover året, der er ingen større sæsonbetonede produktionsmæssige variationer. Derfor er det tilstrækkeligt at foretage en enkelt årlig aflæsning.	BAT	
	- Elektrisk energiforbrug	Der foretages en årlig aflæsning af elforbruget i forbindelse med årsregnskabet. Den væsentligste begrundelse for at følge med i	BAT	

		elforbruget er at kunne optimere virksomhedens forbrug heraf. Virksomhedens elforbrug er konstant henover året, der er ingen sæsonbetonede produktionsmæssige variationer. Derfor er det tilstrækkeligt at foretage en enkelt årlig aflæsning.		
	- Antallet af indgående og udgående dyr, herunder fødsler og dødsfald, hvor dette er relevant	Der føres produktionsopgørelser.	BAT	
	- Foderforbrug	Der anvendes færdigblandet foder, hvor foderblandingerne er optimeret så tildelingen af N og P tilpasses dyrenes behov. Der er således et stort fokus på, at husdyrgødningens indhold af næringsstoffer minimeres. I øvrigt tilrettelægges fodringen, så mængden af foderrester minimeres. Foderforbruget registreres årligt via årsregnskabet. Det er således muligt at se, om der er en utilsigtet stigning i foderforbruget.	BAT	
	- Gødningsproduktion	Bedriftens egenkontrol består bl.a. af det lovpligtige gødningsregnskab.	BAT	
2	BAT-konklusioner for intensivt opdræt af svin			
2.1	Ammoniakemissioner fra svinestalde			
	Med henblik på at reducere ammoniakemissionerne til luft fra svinestalde er der i BAT-konklusionen opstillet en række krav til indretnings- og driftsteknikker eller kombinationer heraf.	Teknikkerne vedrører anvendelse af en række staldtyper / gulvtyper, samt emissionsreducerende teknikker. Som det fremgår af ovenstående punkt 1.3 og 1.14 er godkendelse og regulering af husdyrbrug efter Husdyrbrugloven baseret på fastsatte BAT-emissionsgrænser, og ved beregninger i det digitale ansøgningssystem Husdyrgodkendelse.dk beregnes emissionen fra staldene med de valgte staldtyper og de valgte emissionsreducerende teknikker. Ansøger kan herved selv vælge de emissionsreducerende teknikker, som er		

		nødvendige for at overholde de fastsatte BAT-emissionsgrænser ved de valgte staldd typer / gulvt yper. I overensstemmelse med de grundlæggende betragtninger omkring BAT-betinget regulering af husdyrbrug i Danmark skal husdyrbrug ikke pålægges at anvende bestemte foranstaltninger for at opnå BAT-niveau for emissioner.	

Bilag 4. Beskyttet natur indenfor 1.000 m fra anlægget

