

Miljøgodkendelse

Revurdering af miljøgodkendelse og tilladelse til nedgravede opsamlingstanke
Godkendelse af nye affaldsfraktioner

Marius Pedersen A/S, Division Special Affald
Baggeskærvej 15, 7400 Herning

Sagsnr. 09.02.00-P19-48-13

Dato: 7. april 2015

1. Stamdata for virksomheden	3
2. Indledning	5
3. Vilkår	6
Generelt.....	6
Indretning og drift.....	6
Luftforurening.....	9
Lugt.....	10
Støj.....	10
Affald	10
Beskyttelse af jord, grundvand og overfladevand.....	11
Egenkontrol og driftsjournaler	12
Sikkerhedsstillelse	16
4. Herning Kommunes vurdering og begrundelse	17
Placering.....	17
Til- og frakørsel.....	17
Bedst tilgængelige teknik (BAT).....	17
Habitatbekendtgørelsen	17
Vurdering og begrundelse for vilkår	18
5. Forhold til loven	28
Bortfald af godkendelsen	28
Anden lovgivning.....	28
Offentliggørelse	29
Klagevejledning	29
Søgsmål	29
Liste over modtagere af kopi af godkendelsen	29
Bilag 1 Oversigtplan.....	30
Bilag 2 Situationsplan	31
Bilag 3 Miljøtekniske beskrivelse.....	32
Bilag 4 Godkendte affaldsfraktioner	41
Bilag 5 Lovgrundlag	51

1. Stamdata for virksomheden

Virksomhedens navn	Marius Pedersen A/S, Division Special Affald
Virksomhedens adresse	Baggeskærvej 15, 7400 Herning
Virksomhedens telefonnr.	97 12 18 00
Virksomhedens mail-adresse	dsa@mariuspedersen.dk
Virksomhedens kontaktperson	Allan Leth [al@mariuspedersen.dk]
Virksomhedens matr.nr.	5 Baggeskærvej, Herning Jorder
Virksomhedens ejer	Marius Pedersen A/S, Ørbækvej 851 5863 Ferritslev Fyn
CVR-nr. / P-nr.	49 97 95 17 / 10 18 87 67 83
Listebetegnelse, godk.bek. 669 / 18-06-2014	<p>Bilag 1, listepunkt 5.1 d <i>Bortskaffelse eller nyttiggørelse af farligt affald, hvor kapaciteten er større end 10 tons/dag, og hvorunder der foregår en eller flere af følgende aktiviteter:</i> d) <i>Rekonditionering forud for en af de i listepunkt 5.1 og 5.2 i bilag 1 til bekendtgørelse om godkendelse af listevirksomhed opførte aktiviteter.</i></p> <p>Bilag 1, listepunkt 5.5 <i>Midlertidig opbevaring af farligt affald, der ikke er omfattet af punkt 5.4, i afventning af en af de i punkt 5.1, 5.2, 5.4 og 5.6 anførte aktiviteter, hvor den samlede kapacitet er større end 50 tons, bortset fra midlertidig opbevaring i afventning af indsamling på det anlæg, hvor affaldet produceres.</i></p>
Omfattet af VVM, bek. 1184 / 06-11-2014	<p>Bilag 2, punkt 12 b</p> <p>Der er foretaget screening af udvidelsen med nye affaldsfraktioner. Det vurderes, at der ikke er pligt til at udarbejde tillæg til kommuneplanretningslinjer og VVM-redegørelse.</p>
Grønt regnskabs pligt, bek. 210 / 03-03-2010	Ja – listepunkt K 102.
Dato for øvrige miljøgodkendelser/tilladelser	<p>Denne godkendelse er en revurdering af:</p> <ul style="list-style-type: none"> - miljøgodkendelse af 17. januar 2011 - miljøgodkendelse af 16. april 2013 <p>som der herefter - af praktiske hensyn - kan ses bort fra.</p> <p>Samtidig revurderes:</p> <ul style="list-style-type: none"> - tilslutningstilladelse af 20. august 2007 - tillæg til tilslutningstilladelse af 2. maj 2011 - tillæg til tilslutningstilladelse af 25. september 2011 - tillæg til tilslutningstilladelse af 27. august 2012 <p>som der ligeledes herefter - af praktiske hensyn - kan ses bort fra.</p>

	Revurderet tilslutningstilladelse meddeles særskilt.
--	--

Aktiviteter

<p>Hovedaktivitet Omlastestation for indsamlet farligt affald, herunder</p> <ul style="list-style-type: none"> - sortering, omlastning og oplagring af farligt affald - neddeling af oliefiltre - vask af containere og andre emballager samt slamsugere - inddampning af olieholdigt spildevand, fosfateringsvæske og alkalisk affald - afvanding af sand fra sandfang.
<p>Væsentlige biaktiviteter Ingen</p>

Herning Kommune

		Telefon	Mail
Sagsbehandler	Inge Hansen	9628 8066	mikih@herning.dk
Kvalitetssikring	Lise Brock Andersen	9628 8085	mikla@herning.dk

2. Indledning

Virksomhedens aktiviteter er omfattet af godkendelsesbekendtgørelsens bilag 1, listepunkt 5.1 d og 5.5 samt afsnit 23 og 27 i bekendtgørelsen om standardvilkår.

Revurdering af miljøgodkendelse

Ifølge godkendelsesbekendtgørelsens § 53, stk. 1 skal kommunen revurdere godkendelsen for Marius Pedersen A/S, Division Special Affald (DSA), Baggeskærvej 15, 7400 Herning inden 7. juli 2015.

Til brug for den lovpligtige revurdering har virksomheden fremsendt en opdateret miljøtekniske beskrivelse.

Vilkårene i denne afgørelse erstatter vilkår i tidligere meddelte godkendelser og afgørelser.

Revurderingen af miljøgodkendelser meddeles efter miljøbeskyttelseslovens § 41.

Revurdering af tilladelse til nedgravede opsamlingsstank meddeles efter miljøbeskyttelseslovens § 19.

Miljøgodkendelse af nye affaldsfraktioner

DSA søger samtidig om godkendelse til at modtage følgende nye affaldsfraktioner:

- kasserede eksplosive stoffer
- bygnings- og nedrivningsaffald med farlige stoffer (herunder PCB og bly)
- klinisk risikoaffald (undtagen vævsaffald).

Virksomhedens væsentligste miljøforhold er:

Væsentligste miljøforhold	Kilder til forurening eller gene
Støj	Omlastning og omemballering af affald. Håndtering af emballager med og uden affald. Kørsel til og fra samt internt på virksomheden.
Risiko for forurening af jord, grundvand eller overfladevand	Udsivning fra lækager i emballager, rør, mobile og stationære tanke samt fra håndterings- og opbevaringsarealer, sumpe, brønde, tankgrave eller lignende opsamlingsbassiner. Spild i forbindelse med omlastning eller omemballering af flydende farligt affald. Utætte olieudskillere. Fejlbehandling af affald. Vand fra rengøring af emballager, køretøjer m.m. Overløb fra befæstede arealer af flydende farligt affald fra spild eller lækager eller af forurenede overfladevand eller slukningsvand.
Luftforurening	Afkast/diffuse udslip af dampe af organiske opløsningsmidler mv. ved håndtering af farligt affald. Diffuse udslip af organiske opløsningsmidler mv. fra åbne emballager, sumpe eller lignende samt ånding fra tankoplag. Diffuse udslip af farlige stoffer fra spild og lækager. Aerosoler indeholdende olie og kemikalier fra rengøring/vask af emballager, tanke, køretøjer, udendørsarealer mv.
Spildevand	Overfladevand forurenede med farligt affald, herunder vand fra rengøring af emballager, køretøjer m.m. Farligt affald, som ikke tilbageholdes i sump el. lign. af afspæringsventil. Spildevand frasepareret olieaffald. Overfyldte olieudskillere.

3. Vilkår

Herning Kommune godkender hermed det ansøgte på følgende vilkår:

Generelt

1. Ved ophør eller delvist ophør af virksomhedens drift skal virksomheden træffe de nødvendige foranstaltninger for at undgå forureningsfare og for at efterlade stedet i tilfredsstillende tilstand. En redegørelse for disse foranstaltninger skal fremsendes til tilsynsmyndigheden senest 3 måneder, før driften ophører.

2. Hvor der i vilkårene anvendes betegnelsen "befæstet areal" menes en fast belægning, der giver mulighed for opsamling af spild og kontrolleret afledning af nedbør.

Hvor der i vilkårene anvendes betegnelsen "tæt belægning" menes en fast belægning, der i løbet af påvirkningstiden er uigennemtrængelig for de forurenende stoffer, der håndteres på arealet.

Indretning og drift

3. Virksomheden skal altid være bemandet, når den er åben for aflevering af farligt affald.

4. Uden for arbejdstid skal alle oplag af farligt affald være utilgængelige for uvedkommende ved indhegning af aktiviteterne med et minimum 1,8 meter højt hegn med aflåste porte eller ved aflåsning af relevante bygninger og containere.

5. Virksomheden skal have nedskrevne driftsinstrukser og -procedurer for:

- a) modtagelse, oplagring, omlastning, omemballering og/eller sortering af farligt affald, herunder sikkerhedsforanstaltninger i forbindelse hermed
- b) betjening af de enkelte anlæg, pumper mv.
- c) rengøring af emballage, køretøjer, tanke, andet udstyr, befæstede arealer samt tankgård, sumpe, brønde og eventuelle andre opsamlingssteder
- d) vedligehold og kontrol af nedgravede opsamlingsstanke og overfyldningsalarmer
- e) virksomhedens egenkontrol
- f) driftsforstyrrelser og uheld.

Instrukser og procedurer skal fremsendes til tilsynsmyndighedens orientering senest 1 måned efter modtagelsen af godkendelsen. Instrukser og procedurer skal være tilgængelige for personalet.

Modtagelse og oplagring af farligt affald

6. Ved modtagelsen af farligt affald skal virksomheden straks kontrollere og vurdere emballeringen, oplysninger om affaldets klassificering og art samt eventuel deklarering og mærkning af affaldet. Hvis virksomheden vurderer, at oplysningerne er utilstrækkelige, skal den umiddelbart, så vidt det er muligt, indhente de nødvendige oplysninger.

7. Hvis virksomheden modtager farligt affald, der ikke er omfattet af virksomhedens miljøgodkendelse, jf. vilkår 9, og som det ikke umiddelbart er muligt at henvise til en anden modtagevirksomhed, skal affaldet placeres i et særskilt oplagsområde, der er adskilt fra de øvrige oplag. Virksomheden skal herefter hurtigst muligt kontakte tilsynsmyndigheden om affaldet.

8. Hvis virksomheden modtager farligt affald, der ikke kan identificeres, jf. vilkår 6, skal affaldet placeres i et særskilt oplagsområde adskilt fra de øvrige oplag, mens der pågår nærmere undersøgelser eller eventuelle analyser heraf, eller mens virksomheden indhenter tilsynsmyndighedens stillingtagen til sagen.

9. Virksomheden må kun modtage og opbevare de arter og fraktioner af farligt affald, der er anført i bilag 4.

Oplag af farlige affaldsarter og fraktioner - klassificeret i henhold til COWI's notat af 16. december 2014 *Vurdering af risikokvotient* - må ikke overskride risikobekendtgørelsens tærskelværdier.

10. Oplagsområder til farligt affald, der er omfattet af vilkår 11, skal være indrettet og afmærket, således at det enkelte område er tydeligt afgrænset, og så det klart fremgår, hvor de forskellige affaldsarter og -fraktioner skal opbevares.
11. Oplag af farlige affaldsarter eller -fraktioner, der ved sammenblanding kan medføre en fysisk/kemisk reaktion, som kan udgøre en miljø- eller sundhedsmæssig risiko, skal ske således, at sammenblanding ikke er mulig. Spild fra stoffer, der kan reagere med andre f.eks. oxiderende stoffer skal opsamles i separat spildbakke/sump.

Emballeret farligt affald skal placeres, således at den enkelte emballage kan inspiceres, og således at der ikke er risiko for, at emballagerne vælter. Ved stabling af emballager må der ikke være risiko for, at de nederste emballager lider overlast.

12. Alle emballager til farligt affald skal være egnede til opbevaring af den pågældende affaldsart eller -fraktion og forsynede med tydelig mærkning.
13. Flydende og støvende farligt affald skal opbevares i tætte, lukkede emballager, der er modstandsdygtige over for det affald, der opbevares i emballagen.
14. Tomme rengjorte emballager må opbevares udendørs på befæstet areal.
Vilkåret skal være overholdt inden 1. oktober 2015

Oplag af specifikke affaldsarter eller -fraktioner

15. Giftigt og meget giftigt affald samt medicinrester skal opbevares forsvarligt i særskilt og aflåst skab eller rum forsynet med advarselsskilt.
16. Klinisk risikoaffald skal opbevares særskilt under lås. Der må ikke modtages ikke-konserveret vævsaffald.
17. Akkumulatorer og batterier skal opbevares i tætte syrefaste beholdere. Beholderne skal være lukkede eller opbevares overdækket.
18. Helt eller delvist knuste kviksølvholdige lyskilder samt kviksølvholdigt glas eller pulver skal opbevares i tætte, lukkede emballager.
19. Asbeststøv, støvende asbestholdigt affald, filtre og lignende samt asbestholdigt affald, der kan støve, som f.eks. bløde lofts- og vægplader og itugåede plader med cementbundne asbestfibre, skal i befugtet tilstand opbevares i egnet, lukket, tæt emballage, der er mærket med oplysning om, at den indeholder asbest.

Stationære tankanlæg med tilhørende rørsystemer og slanger samt øvrige faste rør og slanger (eksisterende nedgravede opsamlingsstanke og tilhørende rørsystemer er ikke omfattet af vilkår 20 - 24)

20. Stationære tankanlæg til opbevaring af farligt affald skal være:
- tætte og i god vedligeholdelsesstand
 - forsynet med overfyldningsalarm, der markerer, når tanken er 90 % fuld (alarmen og eventuelt overvågnings- og styringspanel skal kunne registreres fra påfyldningsstedet)
 - korrosionsbeskyttede indvendigt eller opbygget af materialer, der er resistente over for den type affald, de anvendes til, og over for eventuelt kondensvand, hvis dette udskilles
 - sikret mod påkørsel.

Eventuelle utætheder skal udbedres straks efter, at de er konstateret.

Tankene skal være udformet som lukkede beholdere med fast tag, og de skal være hævet over underlaget, så inspektion af bunden er mulig.

Dobbeltvæggede tanke skal være tilsluttet et trykovervågningsystem for lækager.

Påfyldningsrør på tankene skal være afsluttet med hætte eller dæksel.

Tanke, der anvendes til farligt affald, skal være udstyret med tryk/vakuum ventil. Hvis tankanlægget er placeret i en bygning, skal åndingsluft fra tanken føres via et udluftningsrør til det fri og mindst 1 meter over tagryg på det tag, hvor afkastet er placeret.

Udendørs tanke skal:

- a) enten males, således at tankoverfladen har en samlet strålevarmerefleksionskoefficient på mindst 70 %, eller
- b) isoleres, således at samme effekt opnås med hensyn til reduktion af temperaturafhængige emissioner fra tanken .

Tankanlæg skal være placeret i tæt tankgård uden afløb eller med afspærringsventil, hvor volumen af den største tank maksimalt udgør 90 % af tankgårdens opsamlingskapacitet.

Vilkåret skal være overholdt inden 1. oktober 2015.

21. Tilsynsmyndigheden kan kræve, at der etableres kulfilter på bestemte stationære tankanlæg, hvis det ved en konkret vurdering skønnes nødvendigt.
22. Øvrige faste rørsystemer og slanger, som anvendes til farligt affald, skal være tætte, i god vedligeholdelsestilstand og korrosionsbeskyttede indvendigt eller opbygget af materialer, der er resistente over for den type affald, de anvendes til, og over for eventuelt kondensvand, hvis dette udskilles.
23. Ved udskiftning af eksisterende stationære tankanlæg og øvrige faste rørsystemer og slanger til farligt affald skal der inden ibrugtagning fremsendes dokumentation for anlæggenes, rørenes og slangernes tæthed til tilsynsmyndigheden.
24. Alle rør til farligt affald, som er under plads- eller gulvniveau, skal være ført i en rørgrav, der giver mulighed for inspektion af rørene.

Omlastning, omemballering og sortering af farligt affald

25. Omlastning, omemballering og sortering af farligt affald må kun foregå på en tæt belægning, der er uigennemtrængeligt for de forurenende stoffer, som findes i det farlige affald, jf. bilag 2.

Tømning af nedgravede opsamlingsstanke må dog foregå ved, at tankbilen holder på belægningssten.

26. Påfyldning af og aftapning fra tankanlæg med farligt affald skal foregå under overvågning.
27. Relevante afspærringsventiler i sumpe, brønde og lignende opsamlingsbassiner beliggende i ikke-overdækkede arealer skal være lukkede, når der håndteres farligt affald, fyringsolie eller motorbrændstof i det tilhørende område, og indtil eventuelt spild er fjernet.
28. PCB-holdig olie må ikke blandes med andet affald.

29. Emballager med farligt affald samt kasserede produkter, der er kategoriseret som farligt affald, skal håndteres, så risikoen for, at der sker udslip og spredning af farlige stoffer, er reduceret mest muligt.

Nedgravede opsamlingstanke med tilhørende rørsystemer

30. Nedgravede opsamlingstanke med tilhørende rørsystemer skal være:

- tætte og i god vedligeholdelsesstand
- forsynet med overfyldningsalarm, der visuelt og akustisk viser, når tanken er 90 % fuld
- korrosionsbeskyttede indvendigt med et materiale, der er resistent over for den væske, der opsamles.

31. Tømning af nedgravede opsamlingstanke skal foregå under overvågning.

Luftforurening

32. Virksomheden må ikke give anledning til lugtgener uden for virksomhedens område, der er væsentlige efter tilsynsmyndighedens vurdering.

33. Virksomheden må ikke give anledning til støvgener uden for virksomhedens område, der er væsentlige efter tilsynsmyndighedens vurdering.

34. Der skal etableres følgende afkasthøjder:

Beskrivelse	Renseforanstaltning	Højde
Rumudsug fra hal 1	Ingen	Minimum 1 m over det sted på tagfladen, hvor afkastet er placeret
Tankanlæg, der er placeret i hal 1, jf. vilkår 19	Ingen	Minimum 1 m over det sted på tagfladen, hvor afkastet er placeret
Rum- og procesudsug fra hal 2	Ingen	Minimum 1 m over det sted på tagfladen, hvor afkastet er placeret
Punktafsug fra sortering af lyskilder i hal 2	Ingen	Minimum 1 m over det sted på tagfladen, hvor afkastet er placeret
Inddampningsanlæg	Filter der tilbageholder mindst 99 % af mineralsk olietåge	Minimum 1 m over det sted på tagfladen, hvor afkastet er placeret
Naturgasfyret kedelanlæg	Ingen	Minimum 1 m over det sted på tagfladen, hvor afkastet er placeret

Vilkåret skal være overholdt inden 1. oktober 2015.

35. Afkast fra inddampningsanlægget skal overholde følgende grænseværdier:

Parameter	Massestrøm g/h	Emissionsgrænseværdi mg/Nm ³ , tør røggas v. 10 % O ₂
Min. olie, aerosoler (olietåge)	100	5
Ammoniak	5.000	500

36. Afkast fra de naturgasfyrede kedelanlæg skal overholde følgende grænseværdier:

Parameter	Emissionsgrænseværdi mg/Nm ³ , tør røggas v. 10 % O ₂
CO	75
NO _x (regnet som NO ₂)	125

Lugt

37. Virksomhedens afkast skal være dimensioneret, så følgende lugtbidrag er overholdt uden for virksomhedens areal:

Område	Grænseværdi for lugtbidrag LE/m ³
Boligområder samt områder for blandet bolig og erhverv	5
Erhvervsområder	10

Støj

38. Virksomhedens drift må ikke medføre, at det samlede bidrag til støjbelastningen målt udendørs i naboområderne overstiger grænseværdierne.

De angivne værdier for støjbelastningen er de ækvivalente, korrigerede lydniveauer i dB(A).

Grænseværdierne for støjbelastning gælder for støjens middelværdi over referencetidsrummet (det mest støjbelastet tidsrum) som anført.

	Kl.	Reference-tidsrum i timer	Erhvervsområde	Ved boliger i landzone
Mandag - fredag	7 - 18	8	60	55
Lørdag	7 - 14	7	60	55
Lørdag	14 - 18	4	60	45
Søn- og helligdage	7 - 18	8	60	45
Alle dage	18 - 22	1	60	45
Alle dage	22 - 7	0,5	60	40
Spidsværdi	22 - 7			55

Affald

39. Spild af farligt affald på befæstede og ubefæstede arealer skal opsamles straks.

Hvis der opstår risiko for, at spild af farligt affald kan nå et afløb, skal de(n) relevante afspærringsventil(er) straks lukkes.

40. Spild af farligt affald i sumpe, brønde og lignende opsamlingsbassiner samt i tankgårde opsamles dagligt ved arbejdstids ophør. Ved uheld, hvor der f.eks. er gået hul på en emballage med flydende farligt affald, opsamles spildet hurtigst muligt.

41. Opsamlet spild af farligt affald inkl. eventuelt opsugningsmateriale, rester fra filtrering af farligt affald samt affald fra rengøring af emballager, containere, køretøjer, tanke eller andet udstyr til

farligt affald skal håndteres som farligt affald. Der skal til enhver tid forefindes opsugningsmateriale på virksomheden.

Beskyttelse af jord, grundvand og overfladevand

42. Farligt affald skal opbevares under tag og beskyttet mod vejrlig. Dog kan opbevaring af farligt affald i transportcontainere, der bliver afhentet med indhold og tømte hos modtagevirksomheden, ske under tæt presenning.
43. Farligt fast affald med en minimal mængde væske må opbevares i tætte lukkede maxicontainere udendørs på befæstet areal. Dette gælder dog ikke affald omfattet af vilkår 15 og affald af elektrisk og elektronisk udstyr.

Det er en forudsætning, at der ikke sker udslip eller uønsket påvirkning af affaldet ved kontakt med nedbør eller på grund af blæst, varme, kulde eller lignende, f.eks. ved særlig emballering eller andre nødvendige tiltag.

44. Udendørs oplag i maxicontainere og transportcontainere samt tanke skal være sikret mod påkørsel.
45. Stationære containere og transportcontainere til opbevaring eller transport af farligt affald skal være forsynet med tæt bund, som er bestandig for de affaldsfraktioner, der oplagres i dem. Containere for afvanding af sand fra sandfang er dog undtaget kravet om tæt bund.

Containerne skal stå på et areal med tæt belægning.

Hvis containerne ikke er placeret på et areal med tæt belægning, jf. vilkår 49, skal de være indrettet med opsamlingskapacitet svarende til volumen af den største beholder til flydende affald, der oplagres i containeren. Jf. dog vilkår 43.

46. Kemikalier skal opbevares i tætte, lukkede beholdere, der er placeret under tag og beskyttet mod vejrlig. Oplagspladsen skal have en tæt belægning og være indrettet således, at spild kan holdes inden for et afgrænset område og uden mulighed for afløb til jord, grundvand, overfladevand eller kloak. Området skal kunne rumme indholdet af den største beholder, der opbevares.
47. Overjordiske tanke til fyringsolie og motorbrændstoffer skal være sikret mod påkørsel. Påfyldningsstudse og aftapningshaner (aftapningsanordninger) for olieprodukter, herunder motorbrændstof, skal placeres inden for konturen af en tæt belægning med kontrolleret afledning af afløbsvandet. Alternativt skal eventuelt spild opsamles i en tæt spildbakke eller grube. Udendørs spildbakker eller gruber skal tømmes, således at regnvand i bunden maksimalt udgør 10 % af spildbakkens eller grubens volumen.
48. Transport af farligt affald skal ske på arealer, der er befæstede. Transport af sand fra sandfang til afvandingspladsen må dog foregå via grusbelagt tilkørselsareal.
49. Oplagring, omlastning, omemballering eller sortering af farligt affald skal ske på arealer med tæt belægning. Arealer og gulve skal være indrettet som afgrænsede områder med opkant og/eller hældning mod grube, brønd eller lignende tæt(te) opsamlingsbassin(er) uden afløb eller med afspæringsventil(er). Jf. dog vilkår 48.

Arealer og gulve skal endvidere indrettes således:

- a) at spild af flydende farligt affald kan holdes inden for et afgrænset område, der skal kunne rumme indholdet af den største opbevaringsenhed til flydende affald i området, og således
- b) at overfladevand fra de ikke-overdækkede arealer kan opsamles forinden udledning.

50. Gruber og lignende særlige oplagsområder til bestemte fraktioner af uemballeret farligt affald skal være tætte. Gruber til affald, der indeholder vand eller andre væsker, skal have opsamling af spild.
51. Arealer, hvor der sker omlastning til og fra tankbiler samt slamsugere, skal, uanset vilkår 49, være indrettet som et afgrænset tæt opsamlingsområde med hældning mod grube, brønd eller lignende opsamlingsbassin uden afløb eller med afspæringsventil og med en samlet opsamlingskapacitet på minimum 5 m³.
- Tømning af nedgravede opsamlingstanke må dog foregå på et befæstet areal under forudsætning af, at tømningen sker direkte fra opsamlingstank til slamsuger med vacuum.
52. Alle tætte belægninger og befæstede arealer, gruber, brønde og lignende, opsamlingsbassiner og lignende, særlige oplagsområder samt tankgårde skal være i god vedligeholdelsesstand. Eventuelle utætheder skal udbedres straks efter, at de er konstateret.
53. Udendørs tankgård skal tømmes så tit, at der maksimalt henstår 5 cm regnvand i bunden. Når tankgård tømmes for regnvand, må der ikke samtidig pumpes affald, fyringsolie eller motorbrændstof til og fra tankene.
54. Rengøringspladser for emballager, køretøjer mv., der har indeholdt farligt affald, skal være indrettet på en tæt belægning med opkant og anden nødvendig afskærmning, således at farligt affald, vaskevand, eventuelle rengøringsvæsker samt aerosoler mv. ikke spredes uden for rengøringspladsen. Rengøringspladsen skal være indrettet med hældning mod grube eller lignende tæt opsamlingsbassin.
55. I tilfælde af brand skal relevante afløbsventiler lukkes med henblik på opsamling af slukningsvand på virksomheden. Slukningsvand skal bortskaffes efter kommunens anvisninger.

Egenkontrol og driftsjournaler

56. Filter på afkast fra inddampningsanlægget skal drives, serviceres og vedligeholdes eller udskiftes efter filterleverandørens anvisninger, så normal renseeffektivitet er opretholdt løbende. Driftsinstruks for filteret skal være tilgængelig i umiddelbar nærhed af filteret.
57. Virksomheden skal foretage eftersyn og funktionsafprøvning af automatiske kontrol-, alarm- og sikringssystemer efter leverandørens anvisning, dog mindst 1 gang årligt.
58. Virksomheden skal løbende og mindst 1 gang i kvartalet, jf. vilkår 45 og 52, foretage visuel kontrol for utætheder og revnedannelser af:
- belægninger og fuger på alle tætte belægninger og befæstede arealer og gulve
 - gruber, brønde og lignende opsamlingsbassiner
 - stationære containere og egne transportcontainere
 - særlige oplagsområder
 - tankgård.
59. Virksomheden skal mindst 1 gang i kvartalet foretage visuel kontrol af tankanlæg til farligt affald for lækager og vedligeholdelsestilstand, jf. vilkår 20.
- Øvrige faste rørsystemer og slanger til farligt affald skal kontrolleres visuelt for lækager og vedligeholdelsestilstand 1 gang om måneden, jf. vilkår 22.
60. Tilsynsmyndigheden kan kræve, at virksomheden lader en uvildig sagkyndig foretage eftersyn af:
- tætte belægninger og befæstede arealer
 - gruber, brønde og lignende opsamlingsbassiner
 - stationære containere og egne transportcontainere
 - særlige oplagsområder

– tankgård.

Dog højst en gang hvert tredje år.

61. Virksomheden skal mindst hvert femte år lade foretage tæthedsprøvning af enkeltvæggede tanke med tilhørende rørsystemer med henblik på at dokumentere, at vilkår 20 er overholdt.

Tæthedsprøvningen skal foretages af et uvildigt, sagkyndigt firma, og rapport over resultatet skal indsendes til tilsynsmyndigheden senest 1 måned efter prøvningen.

Nedgravede opsamlingstanke

62. Virksomheden skal mindst 1 gang månedligt aflæse lækageovervågningssystemets vakuum.

63. Virksomheden skal mindst 1 gang årligt foretage kontrol af vakuum lækageovervågningssystemet i henhold til leverandørens brugsanvisning.

64. Hvis der konstateres et faldende vakuum, skal det retableres efter leverandørens anvisninger. Tanken skal tømmes og tages ud af brug, hvis vakuum ikke kan opretholdes efter retablering.

Tilsynsmyndigheden skal straks orienteres ved faldende vakuum.

65. Virksomheden skal foretage eftersyn og funktionsafprøvning af automatisk overfyldningsalarm efter leverandørens anvisning, dog mindst 1 gang årligt.

66. Nedgravede opsamlingstanke med tilhørende rørledninger skal tømmes, renses og tæthedsprøves mindst hvert 10 år.

Tæthedsprøvningen skal foretages med vand og af en autoriseret kloakmester i overensstemmelse med seneste udgave af DS 455 *Norm for tæthed af afløbssystemer i jord* eller tilsvarende anerkendt metode.

Rapport for tæthedsprøvningen skal fremsendes til tilsynsmyndigheden senest 1 måned herefter.

Støj

67. Tilsynsmyndigheden kan bestemme, at virksomheden skal dokumentere, at støjgrænserne i vilkår 38 er overholdt.

Virksomhedens støj skal dokumenteres ved akkrediteret måling eller beregning efter gældende vejledninger fra Miljøstyrelsen nr. 6/1984 *Måling af ekstern støj* og nr. 5/1993 *Beregning af ekstern støj fra virksomheder*. Støjmåling skal foretages, når virksomheden er i fuld drift eller efter anden aftale med tilsynsmyndigheden.

Den akkrediteret måling eller beregning skal udføres af et målefirma, som er akkrediteret af Den Danske Akkreditering- og Metrologifond (DANAK) eller et tilsvarende akkrediteringsorgan, som er medunderskriver af EA's multilaterale aftale om gensidig anerkendelse, til at udføre "Miljømåling – ekstern støj", samt laboratorier, der beskæftiger personer, som er certificeret af Miljøstyrelsens referencelaboratorium at udføre disse målinger.

Dokumentationen skal indeholde oplysninger om driftsforholdene under målingen og beregningsforudsætningerne, som er nødvendige for at vurdere rigtigheden af beregningsresultaterne. Støjkilderne skal beskrives og deres kildestyrke angives.

Dokumentationen skal fremsendes til tilsynsmyndigheden digitalt senest 2 måneder efter måling/beregning.

Dokumentationen skal gentages, når tilsynsmyndigheden finder det påkrævet. Hvis støjgrænserne er overholdt, kan der kun kræves dokumentation 1 gang om året.

68. Grænseværdier anses for overholdt, når målte eller beregnede værdier fratrukket ubestemtheden er mindre end eller lig med grænseværdien.

Målingernes og beregningernes samlede ubestemthed fastsættes i overensstemmelse med Miljøstyrelsens vejledninger. Ubestemtheden må ikke være over 3 dB(A).

Luft

69. Tilsynsmyndigheden kan bestemme, at virksomheden skal dokumentere, at emissionsgrænseværdierne i vilkår 35 og 36 er overholdt.

Målingerne skal foretages under repræsentative driftsforhold (maksimal normaldrift). Alle målinger skal udføres af et firma/laboratorium, der er akkrediteret hertil af Den Danske Akkrediterings- og Metrologifond eller af et tilsvarende akkrediteringsorgan, som er medunderskriver af EA's multilaterale aftale om gensidig anerkendelse.

Rapport over målingerne skal indsendes til tilsynsmyndigheden senest 2 måneder efter, at disse er foretaget.

Herefter kan tilsynsmyndigheden kræve, at der foretages yderligere præstationskontrol, dog normalt højest hvert 2. år.

70. Emissionsgrænseværdierne anses for overholdt, når gennemsnittet af
- de tre enkeltmålinger for inddampningsanlægget og
 - de to enkeltmålinger for kedelanlægget
- udført ved præstationskontrollen er mindre end eller lig med emissionsgrænseværdierne.
71. Prøvetagning og analyse skal ske efter nedenstående nævnte metoder eller efter internationale standarder af mindst samme analysepræcision og usikkerhedsniveau.

Navn	Parameter	Metodeblad nr. ^{a)}
Bestemmelse af koncentrationer af kvælstofoxider (NO _x) i strømmende gas	NO _x	MEL-03
Bestemmelse af carbonmonooxid (CO) i strømmende gas	CO	MEL-06
Bestemmelse af koncentrationen af mineralsk olie (olietåge og oliedampe) i strømmende gas	Mineralsk - og vegetabilsk ^{b)} olietågeaerosol	MEL-14
Bestemmelse af koncentrationer af ammoniak i strømmende gas	Ammoniak	MEL-24

a) Se hjemmesiden for Miljøstyrelsens Referencelaboratorium for måling af emissioner til luften: www.ref-lab.dk

Lugt

72. Tilsynsmyndigheden kan bestemme, at virksomheden ved målinger skal dokumentere, at grænseværdien for lugt i vilkår 37 er overholdt.

Målingerne skal udføres som akkrediteret teknisk prøvning, og målerapporterne skal udfærdiges som akkrediterede prøvningsrapporter. Målelaboratoriet skal være akkrediteret til bestemmelse af de aktuelle stoffer af Den Danske Akkrediterings- og Metrologifond (DANAK) eller et tilsvarende akkrediteringsorgan, som er medunderskriver af EA's multilaterale aftale om gensidig anderkendelse. Målinger og analyse skal udføres i overensstemmelse med principperne i Metodeblad MEL-13 *Bestemmelse af koncentrationen af lugt i strømmende gas* fra Miljøstyrelsens referencelaboratorium.

Prøverne skal udtages, når virksomheden er i fuld drift eller efter anden aftale med tilsynsmyndigheden. Der skal udtages mindst 3 lugtprøver for hvert afkast. Der aftales med tilsynsmyndigheden, hvilke afkast, der indgår i målingerne.

Beregninger af lugtbidraget i omgivelserne skal udføres med OML metoden. Det skal forinden aftales med tilsynsmyndigheden, hvordan der skal korrigeres for midlingstid, og om beregningerne skal udføres for resultater, der er korrigeret/ikke er korrigeret for følsomhedsfaktor.

Er den relative standardafvigelse på måleresultaterne mindre end 50 %, skal beregninger på lugt foretages ved anvendelse af det aritmetiske gennemsnit af de 3 enkeltmålinger.

Hvis den relative standardafvigelse på måleresultaterne overskrider 50 %, skal der:

- enten foretages et fornyet antal målinger, indtil standardafvigelsen er mindre end 50 %, eller
- udføres beregninger på baggrund af det geometriske gennemsnit af måleseriens lugtemissioner.

Dokumentationen skal senest 3 måneder efter, at kravet er fremsat, tilsendes tilsynsmyndigheden sammen med oplysninger om driftsforholdene under målingen.

Kontrol af lugtkravet skal gentages, når tilsynsmyndigheden finder det påkrævet. Hvis grænseværdien for lugt er overholdt, kan der kun kræves én årlig måling og beregning.

73. Lugtgrænsen anses for overholdt, når den højeste 99 % fraktil er mindre end eller lig med grænseværdien.

Driftsjournal

74. Der skal føres driftsjournal med angivelse af:

- a) løbende registrering af art, fraktion og mængde af modtaget farligt affald med angivelse af navn og adresse samt CVR- og P-nummer på de virksomheder, hvorfra affaldet er leveret
- b) løbende registrering af art, fraktion og mængder af fraført affald med angivelse af navn og adresse samt CVR- og P-nummer på de virksomheder, hvortil affaldet er leveret
- c) navn, adresse og så vidt muligt CVR- og P-nummer på affaldsproducenter, der afvises
- d) dato for og resultatet af kontrol af automatiske kontrol-, alarm- og sikringssystemer, jf. vilkår 57
- e) dato for og resultatet af den visuelle kontrol af tætte belægnings, befæstede arealer og gulve, opsamlingsbassiner, containere, tankgårde og særlige oplagsområder samt eventuelle foretagne forbedringer, jf. vilkår 58
- f) dato for og resultatet af den visuelle kontrol af tankanlæg og øvrige faste rørsystemer samt eventuelle foretagne forbedringer, jf. vilkår 59
- g) dato for og resultat af det uvildige eftersyn af tætte belægnings, befæstede arealer og gulve, opsamlingsbassiner, containere, tankgård og særlige oplagsområder samt eventuelle foretagne forbedringer, jf. vilkår 60
- h) dato for og resultatet af aflæsning og kontrol med vakuum lækageovervågningssystem nedgravede opsamlingstanke, jf. vilkår 62 og 63
- i) dato for og resultatet af kontrol med overfyldningsalarm på nedgravede opsamlingstanke, jf. vilkår 65.

Ved udgangen af hver måned registreres mængden af oplagrede affaldsarter eller -fraktioner, opgjort på udgående varenumre, ved udtræk fra virksomhedens registreringssystem.

Ved udgangen af hvert kvartal kontrolleres udtræk fra registreringssystemet med en optælling af den aktuelle lagermængde.

Lageropgørelsen skal dokumentere, at risikobekendtgørelsens tærskelværdier ikke overskrides.

Driftsjournalen skal opbevares på virksomheden i mindst 5 år og skal være tilgængelig for tilsynsmyndigheden.

Sikkerhedsstillelse

75. Tilsynsmyndigheden forbeholder sig ret til at regulere størrelsen af den deponerede sikkerhedsstillelse på 45.000 kr., hvis grundlaget for beløbet ændres væsentligt.

Sikkerhedsstillelsen kan frigives til tilsynsmyndigheden, når det over for det garantistillende pengeinstitut kan godtgøres, at tilsynsmyndigheden i henhold til §§ 69 og 70 i miljøbeskyttelsesloven har udført en selvhjælpshandling og samtidig kan dokumentere, at der er afholdt udgifter til selvhjælpshandlingen.

4. Herning Kommunes vurdering og begrundelse

Placering

Virksomheden ligger i erhvervsområde 14.E7 og er omfattet af lokalplan 14.E7.1 *Erhvervsområde ved Baggeskærvej og Vardevej*.

Området er forbeholdt virksomheder, hvortil der stilles særlige beliggenheds- eller afstandskrav, herunder virksomheder, hvortil der vil være en del trafik.

Afstand til nærmeste boligområde er ca. 1 km.

Afstand til nærmeste bolig (i erhvervsområde) er ca. 500 m

Afstand til nærmeste beskyttede naturtype (mose) er 425 m.

Afstand til nærmeste beskyttede vandløb er 350 m.

Virksomheden ligger i et område med drikkevandsinteresser (OD).

Virksomhedens placering er i overensstemmelse med plangrundlaget.

Til- og frakørsel

Til- og frakørsel sker via Baggeskærvej.

Det er kommunens vurdering, at trafikken til og fra virksomheden ikke giver anledning til miljømæssige problemer.

Bedst tilgængelige teknik (BAT)

Da virksomhedens aktiviteter er omfattet af standardvilkår, skal der ved ansøgning ikke redegøres for bedst tilgængelig teknik inden for de områder, som standardvilkårene dækker. Miljøstyrelsen har udarbejdet standardvilkår, så de er repræsentative for de typiske virksomheder inden for en bestemt branche, og vilkårene er baseret på den bedst tilgængelige teknik inden for branchen.

Habitatbekendtgørelsen

Herning Kommune har vurderet ansøgningen om nye affaldsfraktioner i henhold til habitatbekendtgørelsens § 7, stk. 1. Vurdering omfatter projektets potentielle indflydelse på udpegningsgrundlaget (naturtyper samt arter) for de internationale naturbeskyttelsesområder.

Virksomheden er placeret uden for et Natura 2000-område. Nærmeste Natura 2000-område er H64 "Harrild Hede, Ulvemosen og heder i Nørlund Plantage", som ligger ca. 15 km sydøst for virksomheden. En negativ påvirkning af vandløb, ådal, naturtyper, flora og fauna i Natura 2000-området vurderes ikke mulig.

Herning Kommune har ikke kendskab til forekomst af dyre- eller plantearter inden for virksomhedens område, som er optaget på Habitatdirektivets bilag IV.

Det vurderes, at virksomhedens drift ikke kan skade eller ødelægge yngle- eller rasteområder for dyrearter på bilag IV eller ødelægge plantearter optaget på samme bilag.

Vurdering og begrundelse for vilkår

Risikobekendtgørelse

Der er ud fra lageropgørelser pr. 1. september og 1. oktober 2014 og en vurderet klassificering af affaldsblandingerne foretaget et overslag over risikokvotienten for de aktuelle oplag af farlige stoffer på virksomheden. Affaldsblandingerne er klassificeret i henhold til COWI's notat af 16. december 2014 *Vurdering af risikokvotient*.

Da de forskellige affaldsfraktioners sammensætning ikke er fuldstændig kendt, og i øvrigt varierer over tid, er klassificeringen vurderet ud fra kendskab til de mest almindelige råvarer, der kan indgå i den pågældende fraktion.

Vurderingerne er behæftet med en vis usikkerhed, dels fordi sammensætningen af de forekommende affaldsblandinger ikke er veldefineret, og dels fordi de færreste af de produkter, der forekommer som ingredienser i blandingerne, er klassificeret.

Kommunens vurdering og begrundelse for vilkår

Standardvilkår nr.	Godkendelsens vilkår nr.	Vurdering og begrundelse	Tidligere godkendelser - vilkårs nr.	
			2011	2013
1	1	Standardvilkår. Der skal træffes foranstaltninger for at undgå forureningsfare ved endeligt ophør af driften. Det vurderes, at virksomhedens oplag af farligt affald kan udgøre en risiko for udslip til omgivelserne ved ophør af driften.	3.6.1	3.1.1
2	2	Standardvilkår.		3.1.4
		<u>Indretning og drift</u> Kommunen har vurderet, at nedenstående vilkår er tilstrækkelige til at sikre, at virksomheden ikke påfører omgivelserne forurening, bl.a. ved uheld. Da virksomhedens nuværende indretning og drift ikke helt svarer til de stillede krav, der i øvrigt svarer til standardvilkår, er der fastsat tidsfrister for aktuelle ændringer.		
3	3	Standardvilkår. Virksomheden, der altid er bemannet, drives i overensstemmelse med vilkåret.		
4	4	Standardvilkår. Virksomheden er hegnet.		
5	5	Standardvilkår suppleret med krav om procedure for vedligehold og kontrol af opsamlingsstanke og rørsystemer.	3.1.4 3.2.15	
6	6	Standardvilkår.		
7	7	Standardvilkår.		
8	8	Standardvilkår.		

Standardvilkår nr.	Godkendelsens vilkår nr.	Vurdering og begrundelse	Tidligere godkendelser - vilkårs nr.	
			2011	2013
9	9	<p>Tilpasset standardvilkår.</p> <p>Vilkåret beskriver de affaldsfraktioner, der må modtages på virksomheden. Af praktiske grunde er listen over godkendte affaldsfraktioner med tilhørende EAK-koder angivet i bilag 4. Der stilles ikke krav til maksimal oplagsmængde for de enkelte EAK-koder, da virksomheden ikke på EAK-kode niveau kan styre, hvad der opbevares i den enkelte tanke eller containere.</p> <p>Virksomheden har redegjort for, hvordan oplagsmængden, opgjort på udgående varenumre, styres/dokumenteres - også i forhold til risikobekendtgørelsens tærskelværdier.</p> <p>Det er kommunens vurdering, at lageropgørelsen er et godt styringsværktøj, der viser den aktuelle oplagsmængde og ikke mindst dokumenterer, at risikobekendtgørelsens tærskelværdier ikke overskrides.</p> <p>Ifølge tilladelse af 21. november 2014 fra Brand & Redning, Herning Kommune må der opbevares 190 kg NEM konsumfyrværkeri i en særskilt container.</p>	3.2.3	3.2.1 3.2.2
10	10	<p>Tilpasset standardvilkåret.</p> <p>Hele virksomheden er indrettet til oplagring af farligt affald. I vilkåret er det præciseret, at oplagsområdet for de affaldsfraktioner, der ved sammenblanding kan medføre en fysisk/kemisk reaktion, skal være afmærket, jf. vilkår 11.</p>		
11	11	Standardvilkår.		3.2.3
12 13	12 13	<p>Standardvilkår.</p> <p>Det er kommunens vurdering, at de anvendte emballager og virksomhedens kontrol af disse sikrer overholdelse af vilkåret.</p>	3.2.2	3.2.4
-	14	<p>Supplerende vilkår der muliggør udendørs oplag af tomme rengjorte emballager på befæstet areal.</p> <p>Der gives ikke tilladelse til udendørs oplag af tomme emballager, der ikke er rengjorte, idet oplagringen sker på befæstet areal. Vilkåret skal være overholdt inden 1. oktober 2015.</p>		
14 16 17 18	15 17 18 19	<p>Standardvilkår.</p> <p>Det er kommunens vurdering, at virksomheden opbevarer de omtalte affaldsfraktioner i overensstemmelse med kravene.</p>		
15	16	<p>Tilpasset standardvilkåret</p> <p>Virksomheden har oplyst, at der ikke modtages vævsaffald, som kræver nedkøling.</p> <p>Det er derfor præciseret i vilkåret, at der ikke må modtages ikke-konserveret vævsaffald.</p>		
19	20	Tilpasset standardvilkår.	3.2.29 3.2.30 3.2.31	3.2.5

Standardvilkår nr.	Godkendelsens vilkår nr.	Vurdering og begrundelse	Tidligere godkendelser - vilkårs nr.	
			2011	2013
		<p>Standardvilkårets krav til stationære tankanlæg til opbevaring af farligt affald nødvendiggør en ændring af virksomhedens eksisterende forhold.</p> <p>Der er således krav om, at fortrængningsluft fra indendørs placerede tankanlæg skal føres via et udluftningsrør til det fri og mindst 1 meter over tagryg på det tag, hvor afkastet er placeret. Ændringer skal være foretaget inden 1. oktober 2015.</p> <p>I standardvilkåret er der krav om, at rør og slanger til påfyldning og aftapning skal være placeret og udformet, så de er tomme, når der ikke transporteres farligt affald i dem.</p> <p>Der dispenseres fra kravet, da</p> <ul style="list-style-type: none"> - farligt affald omlæsses i et lukket opsamlingsystem i hal 1, der er forsynet med tæt belægning og stor opsamlingskapacitet - tankanlæggene ikke er tryksatte. 	3.2.32 3.2.33 3.2.34 3.2.35 3.2.36	
20	21	Standardvilkår.		
21	22	Standardvilkår.	3.2.37	
22	23	Tilpasset standardvilkår. Der stilles krav om tæthedskontrol før ibrugtagning ved udskiftning af eksisterende stationære tankanlæg og øvrige faste rørsystemer og slanger til farligt affald til sikring mod spild og uheld.	3.2.38	3.2.7
23	-	Standardvilkåret er udeladt, da det ikke vurderes relevant med individuelle sløjfningsterminer for specifikke tankanlæg.		
24	24	Standardvilkår. Selv om alle rør til farligt affald er placeret over plads- og gulvniveau, indføres standardvilkåret i miljøgodkendelsen i tilfælde af fremtidige ændringer på virksomheden. Rør til nedgravede opsamlingstanke er ikke omfattet af vilkåret. Jf. vilkår 30 - 31.	3.2.39	
25	25	Tilpasset standardvilkår. Vilkåret fastsætter, hvor der må foretages omlastning, omemballering og sortering af affald. Områderne fremgår af bilag 2. Det præciseres i vilkåret, at tankbilen må holde på belægningssten ved tømning af nedgravede opsamlingstanke. Dette begrundes med, at tømningen foretages med vakuum direkte fra opsamlingstank til slamsuger. Der pumpes ikke med tryk.		
26	26	Standardvilkår.	3.2.6	
27	27	Standardvilkår.		3.2.8

Standardvilkår nr.	Godkendelsens vilkår nr.	Vurdering og begrundelse	Tidligere godkendelser - vilkårs nr.	
			2011	2013
		Standardvilkåret er fastholdt i tilfælde af, at virksomhedens indretning ændres.		
28	28	Standardvilkår.		
29	-	Standardvilkåret er udeladt, da virksomhedens aktivitet netop er indsamling og sammenblanding af affaldsfraktioner fra mindre beholdere til større beholdere, så der opnås en hensigtsmæssig transport til behandleranlæg.		
30	29	Standardvilkår.		
-	30 31	<p>Supplerende vilkår til nedgravede opsamlingstanke med tilhørende rørsystemer er meddelt efter miljøbeskyttelseslovens § 19.</p> <p>Opsamlingstankene anvendes til vaskevand fra vask af forskellige emballager og slamsugere med forskelligt indhold. Vaskevandet kan være mere aggressivt end vand/olieemulsion. Rør til opsamlingstankene er udført i et materiale med høj modstandsdygtighed over for kemikalier (PVC).</p> <p>Der stilles krav om, at nedgravede opsamlingstanke med tilhørende rørsystemer skal være tætte, forsynet med overfyldningsalarm og indvendig korrosionsbeskyttet, så der ikke sker udsivning fra systemet.</p> <p>Tømning af opsamlingstankene skal ske under overvågning, så der hurtigt kan gribes ind ved uheld.</p>	3.2.13 3.2.14 3.2.23	
		<p><u>Luftforurening</u> Kommunen har vurderet virksomhedens potentielle luftforurening.</p> <p>Kilder til luftforurening er kedelanlæg, inddampningsanlæg, sortering af lyskilder, tankanlæg i hal 1, rumudsug fra hal 1 samt rumudsug og procesudsug fra hal 2.</p> <p>Da virksomheden har luftemissioner der ikke er beskrevet i standardvilkårene er det stillet supplerende vilkår. Det vurderes, at de fastsatte vilkår er nødvendige for at sikre, at virksomhed ikke påfører omgivelserne forurening.</p>		
31	32	Standardvilkår.		
32	33	Standardvilkår.		
33	34	<p>Tilpasset standardvilkår. Vilkåret stiller krav til afkasthøjde fra rum- og procesudsug, så der sikres fri fortynding.</p> <p>Vilkåret betyder, at virksomhedens eksisterende forhold for tankanlæg skal ændres. Jf. vilkår 20.</p>	3.3.3 3.3.4	3.3.1

Standard-vilkår nr.	Godkendelsens vilkår nr.	Vurdering og begrundelse	Tidligere godkendelser - vilkårs nr.	
			2011	2013
		Øvrige afkasthøjder vurderes at være i overensstemmelse med vilkåret.		
-	35	Supplerende vilkår. Emissionsgrænseværdier for inddampningsanlægget er fastsat i overensstemmelse med luftvejledningen og er videreført fra miljøgodkendelse af 16. april 2013 uden ændringer.		3.3.2
-	36	Supplerende vilkår. Emissionsgrænseværdier for virksomhedens kedelanlæg er fastsat i overensstemmelse med luftvejledningen for eksisterende anlæg.		
		<u>Lugt</u> Kommunen har vurderet virksomhedens potentielle kilder til lugtforurening: - afkast fra inddampningsanlæg - afkast fra tankanlæg i hal 1 - rumudsug fra hal 1 - rumudsug og procesudsug fra hal 2.		
-	37	Supplerende vilkår. Grænseværdier for virksomhedens lugtbidrag er fastsat i overensstemmelse med Miljøstyrelsens vejledning <i>Begrænsning af lugtgener</i> . Der er tale om et nyt vilkår. Det er kommunens vurdering, at grænseværdierne er overholdt. Afstanden til nærmeste bolig i erhvervsområde er ca. 500 m, og kommunen har ikke modtaget klager over lugt fra virksomheden.		
		<u>Støj</u> Kommunen har vurderet virksomhedens potentielle støjforurening. De væsentligste udendørs støjkilde er til og fra kørsel samt udendørs håndtering af containere og emballager. Herning Kommune har vurderet, at nedenstående vilkår er nødvendige for at sikre, at virksomhed ikke påfører omgivelserne støjforurening.		
-	38	Supplerende vilkår. Støjgrænser er fastsat i overensstemmelse med Miljøstyrelsens vejledning og er videreført fra miljøgodkendelse af 17. januar 2011 uden ændringer. Referencetidsrummet er dog tilføjet.	3.3.1	
		<u>Affald</u> Kommunen har vurderet virksomhedens affaldsproduktion.		

Standardvilkår nr.	Godkendelsens vilkår nr.	Vurdering og begrundelse	Tidligere godkendelser - vilkårs nr.	
			2011	2013
		Bortskaffelse af kildesorteret affald reguleres af Herning Kommunes <i>Regulativ for erhvervsaffald</i> , og der er derfor ikke fastsat vilkår herom.		
34 35 36	39 40 41	Standardvilkår.	3.2.7	3.3.4 3.3.5 3.3.6
		<u>Beskyttelse af jord, grundvand og overfladevand</u> Kommunen har vurderet virksomhedens forhold, hvor der potentielt kan ske en forurening af jord og grund. Det vurderes, at fastsatte standardvilkår på tilstrækkelig vis sikrer mod forurening af jord og grundvand ved håndtering og opbevaring af farligt affald. Virksomheden er placeret i et område med drikkevandsinteresser.		
37	42	Standardvilkår.		
38	43	Tilpasset standardvilkår. Der gives tilladelse til udendørs oplag af farligt fast affald med en minimal mængde væske i tætte lukkede maxicontainere under forudsætning af, at der ikke sker udslip.	3.2.10	
39	44	Standardvilkår.		3.3.7
40	45	Tilpasset standardvilkår. I standardvilkåret stilles der krav om, at - stationære containere og transportcontainere skal være forsynet med tæt bund, der er bestandig for de fraktioner, der oplagres i dem - containerne skal stå på et areal med tæt belægning, hvor overfladevand ledes til afløb med afspærringsventil. Der dispenseres fra kravet om afspærringsventiler, da - udendørs placerede containere kun indeholder fast affald med en mindre andel væske - containerne er væsketætte og lukkede. Jf. i øvrigt vilkår 43. I vilkåret er det præciseret, at containere til afvanding af sand fra sandfang ikke skal være forsynet med tæt bund, da afvandingen netop sker ved, at vandet siver ud af containerne.		
41	46	Standardvilkår.	3.2.2	
42	47	Standardvilkår.		
43	48	Tilpasset standardvilkår. I standardvilkåret stilles der krav om, at - transport af farligt affald skal ske på befæstede arealer - overfladevand skal ledes til afløb med afspærringsventil.	3.2.1	

Standardvilkår nr.	Godkendelsens vilkår nr.	Vurdering og begrundelse	Tidligere godkendelser - vilkårs nr.	
			2011	2013
		<p>Der dispenseres fra kravet om afspærringsventiler, da</p> <ul style="list-style-type: none"> - farligt affald omlæsses til tankanlæg indendørs i et lukket system - tømning af nedgravede opsamlingstanke foretages udendørs med vakuum direkte fra opsamlingstank til slamsuger. Der pumpes ikke med tryk - tømningstudse for nedgravede opsamlingstanke er placeret i brønde, som kan tilbageholde et evt. spild. Ved tømningen vil der ikke være et restindhold i slangen, da opsamlingstankene er nedgravede, og der anvendes vakuum. Væsken vil enten blive opsuget i slamsugeren eller løbe tilbage i tanken. <p>Det er præciseret, at transport af sand fra sandfang til afvandspladsen må foregår via grusbelagt tilkørselsareal.</p>		
44 45 47	49 50 52	Standardvilkår.	3.2.1 3.2.8	3.3.8 3.3.10
46	51	<p>Tilpasset standardvilkår.</p> <p>Det er kommunens vurdering, at påfyldning og tømning af indendørs tankanlæg og tankanlæg i tankgård foregår i overensstemmelse med vilkåret.</p> <p>Tømning af nedgravede opsamlingstanke foregår udendørs på et areal, der er forsynet med belægningssten, der ikke regnes som tæt belægning. Det er dog kommunens vurdering, at virksomhedens indretning giver tilstrækkelig sikkerhed for, at der ikke sker spild til jord, grundvand og overfladevand, da</p> <ul style="list-style-type: none"> - tømningen foretages med vakuum direkte fra opsamlingsstank til slamsuger - tømningstudse er placeret i brønde, som kan tilbageholde evt. spild - restindholdet i slangen enten blive opsuget i slamsugeren eller løbe tilbage i tanken, da tømningen fra de nedgravede opsamlingstankene foregår med vakuum. <p>Der dispenseres således fra kravet om et afgrænset tæt opsamlingsområde i forbindelse med tømning af de nedgravede opsamlingstanke.</p>		3.3.9
48	53	Standardvilkår.		3.3.11
49	54	Standardvilkår.	3.2.41	
50	55	Standardvilkår.		
		<p><u>Egenkontrol</u></p> <p>Kommunen vurderer, at der skal fastsættes egenkontrolvilkår til kontrol og vedligehold af</p> <ul style="list-style-type: none"> - filter - alarmsystemer - belægninger - tankanlæg 		

Standardvilkår nr.	Godkendelsens vilkår nr.	Vurdering og begrundelse	Tidligere godkendelser - vilkårs nr.																																																																																					
			2011	2013																																																																																				
		<p>- nedgravede opsamlingsstanke med tilhørende overvågnings-systemer.</p> <p>Herudover stilles der vilkår om, at støj- og emissionsvilkår kan kræves dokumenteret overholdt.</p> <p>Vilkårene er fastsat ud fra kendskabet til virksomhedens indretning og drift, processer og potentielle forurening.</p>																																																																																						
-	56	Supplerende vilkår om vedligehold af filter på inddampningsanlægget, så renseseffektiviteten til enhver tid er opretholdt.		3.4.1																																																																																				
51	57	Standardvilkår.	3.5.1																																																																																					
52	58	Standardvilkår.	3.5.2																																																																																					
53	59	Standardvilkår.	3.5.3 3.5.4																																																																																					
54	60	Standardvilkår.	3.5.5																																																																																					
55	61	<p>Standardvilkår.</p> <table border="1"> <thead> <tr> <th>Tank nr.</th> <th>Volumen m³</th> <th>Etablerringsår</th> <th>Dato for seneste tæthedsprøvning</th> </tr> </thead> <tbody> <tr><td>1</td><td>10</td><td>2007</td><td>30. januar 2015</td></tr> <tr><td>2</td><td>10</td><td>2011</td><td>30. januar 2015</td></tr> <tr><td>3</td><td>10</td><td>2011</td><td>2. februar 2015</td></tr> <tr><td>4</td><td>10</td><td>2011</td><td>30. januar 2015</td></tr> <tr><td>5</td><td>10</td><td>2011</td><td>2. februar 2015</td></tr> <tr><td>6</td><td>10</td><td>2011</td><td>30. januar 2015</td></tr> <tr><td>7</td><td>10</td><td>2011</td><td>2. februar 2015</td></tr> <tr><td>8</td><td>50</td><td>2012</td><td>30. januar 2015</td></tr> <tr><td>9</td><td>25</td><td>2011</td><td>3. februar 2015</td></tr> <tr><td>10</td><td>40</td><td>2012</td><td>3. februar 2015</td></tr> <tr><td>11</td><td>18</td><td>2007</td><td>3. februar 2015</td></tr> <tr><td>12</td><td>18</td><td>2007</td><td>3. februar 2015</td></tr> <tr><td>13</td><td>18</td><td>2007</td><td>3. februar 2015</td></tr> <tr><td>14</td><td>18</td><td>2007</td><td>3. februar 2015</td></tr> <tr><td>15</td><td>18</td><td>2007</td><td>3. februar 2015</td></tr> <tr><td>16</td><td>18</td><td>2007</td><td>3. februar 2015</td></tr> <tr><td>17</td><td>25</td><td>2013</td><td>Ikke foretaget endnu</td></tr> <tr><td>18</td><td>25</td><td>2013</td><td>Ikke foretaget endnu</td></tr> <tr><td>19</td><td>25</td><td>2013</td><td>Ikke foretaget endnu</td></tr> <tr><td>20</td><td>25</td><td>2013</td><td>Ikke foretaget endnu</td></tr> </tbody> </table> <p>Tanke nr. 17-20 skal tæthedsprøves senest i 2018.</p>	Tank nr.	Volumen m ³	Etablerringsår	Dato for seneste tæthedsprøvning	1	10	2007	30. januar 2015	2	10	2011	30. januar 2015	3	10	2011	2. februar 2015	4	10	2011	30. januar 2015	5	10	2011	2. februar 2015	6	10	2011	30. januar 2015	7	10	2011	2. februar 2015	8	50	2012	30. januar 2015	9	25	2011	3. februar 2015	10	40	2012	3. februar 2015	11	18	2007	3. februar 2015	12	18	2007	3. februar 2015	13	18	2007	3. februar 2015	14	18	2007	3. februar 2015	15	18	2007	3. februar 2015	16	18	2007	3. februar 2015	17	25	2013	Ikke foretaget endnu	18	25	2013	Ikke foretaget endnu	19	25	2013	Ikke foretaget endnu	20	25	2013	Ikke foretaget endnu	3.5.6	3.4.6
Tank nr.	Volumen m ³	Etablerringsår	Dato for seneste tæthedsprøvning																																																																																					
1	10	2007	30. januar 2015																																																																																					
2	10	2011	30. januar 2015																																																																																					
3	10	2011	2. februar 2015																																																																																					
4	10	2011	30. januar 2015																																																																																					
5	10	2011	2. februar 2015																																																																																					
6	10	2011	30. januar 2015																																																																																					
7	10	2011	2. februar 2015																																																																																					
8	50	2012	30. januar 2015																																																																																					
9	25	2011	3. februar 2015																																																																																					
10	40	2012	3. februar 2015																																																																																					
11	18	2007	3. februar 2015																																																																																					
12	18	2007	3. februar 2015																																																																																					
13	18	2007	3. februar 2015																																																																																					
14	18	2007	3. februar 2015																																																																																					
15	18	2007	3. februar 2015																																																																																					
16	18	2007	3. februar 2015																																																																																					
17	25	2013	Ikke foretaget endnu																																																																																					
18	25	2013	Ikke foretaget endnu																																																																																					
19	25	2013	Ikke foretaget endnu																																																																																					
20	25	2013	Ikke foretaget endnu																																																																																					

Standardvilkår nr.	Godkendelsens vilkår nr.	Vurdering og begrundelse	Tidligere godkendelser - vilkårs nr.							
			2011	2013						
-	62 63 64 65 66	<p>Supplerende vilkår til kontrol af nedgravede opsamlingstanke.</p> <p>Vilkårene sikrer, at tætheden og sikkerhedsforanstaltninger for de nedgravede opsamlingstanke til stadighed overvåges, så der ikke kan ske udsivning til jord og grundvand.</p> <table border="1" data-bbox="454 555 1201 784"> <thead> <tr> <th></th> <th>Dato for seneste tæthedsprøvning</th> </tr> </thead> <tbody> <tr> <td>Nedgravet opsamlingstank ved hal 2</td> <td>21. januar 2011</td> </tr> <tr> <td>Nedgravet opsamlingstank ved betonplads ved tankgård</td> <td>22. december 2006</td> </tr> </tbody> </table>		Dato for seneste tæthedsprøvning	Nedgravet opsamlingstank ved hal 2	21. januar 2011	Nedgravet opsamlingstank ved betonplads ved tankgård	22. december 2006	3.2.15 3.2.19 3.2.26 3.2.28	
	Dato for seneste tæthedsprøvning									
Nedgravet opsamlingstank ved hal 2	21. januar 2011									
Nedgravet opsamlingstank ved betonplads ved tankgård	22. december 2006									
-	67 68	Supplerende vilkår. Tilsynsmyndigheden har mulighed for at kræve støjmålinger, hvis det skønnes nødvendigt. Det er fastlagt, hvornår grænseværdierne anses for overholdt.	3.3.2							
-	69 70 71	Supplerende vilkår. Tilsynsmyndigheden har mulighed for at kræve luftmålinger, hvis det skønnes nødvendigt. Det er fastlagt, hvornår grænseværdierne anses for overholdt.		3.4.2						
-	72 73	Supplerende vilkår. Tilsynsmyndigheden har mulighed for at kræve lugtmålinger, hvis det skønnes nødvendigt. Det er fastlagt, hvornår grænseværdierne anses for overholdt.								
56	74	Tilpasset standardvilkår. Vilkåret er suppleret med krav om, at <ul style="list-style-type: none"> - der løbende skal føres en lageropgørelse, hvor det dokumenteres, at risikobekendtgørelsens tærskelværdier ikke overskrides, jf. bemærkninger til vilkår 9. - journalføring af lækagekontrol på nedgravede opsamlingsstanke og kontrol med overfyldningsalarm. 	3.1.6 3.1.7 3.5.7 3.5.8 3.5.9	3.4.7						
		<p><u>Sikkerhedsstillelse</u></p> <p>Ifølge miljøbeskyttelseslovens 39 a skal der etableres sikkerhedsstillelse for listevirksomheder, som foretager skylning eller rengøring af tromler til opbevaring af kemikalier eller kemikalieaffald.</p> <p>Da DSA vasker emballager til kemikalieaffald, er der etableret sikkerhedsstillelse i forbindelse med virksomhedens etablering på Baggeskærvej 15.</p>								
-	75	Supplerende vilkår. Sikkerhedsstillelsen er videreført fra miljøgodkendelse af 17. januar 2011.	3.4.1 3.4.2 3.4.3							

Standard-vilkår nr.	Godkendelsens vilkår nr.	Vurdering og begrundelse	Tidligere godkendelser - vilkårs nr.	
			2011	2013
		Beløbet er uændret, da grundlaget ikke ændres i forbindelse med revurderingen. Der er således ikke krav om etablering af en ny eller større sikkerhedsstillelse.		

5. Forhold til loven

Ifølge godkendelsesbekendtgørelsens § 53, stk. 1 skal kommunen inden 7. juli 2015 revurdere godkendelsen for de bilag 1-virksomheder, som ikke var (i)-mærkede på listen i bilag 1 til den nu ophævede godkendelsesbekendtgørelse nr. 486 af 25. maj 2012.

Godkendelsesbekendtgørelsernes listepunkter for DSA:

Bekendtgørelse	Status for bekendtgørelsen	Listepunkt for DSA
nr. 486 af 25. maj 2012	Ophævet 7. januar 2013	Bilag 2, listepunkt K 203
nr. 1454 af 20. december 2012	Ophævet 1. juli 2014	Bilag 1, listepunkt 5.1 d og 5.5
nr. 669 af 18. juni 2014	Gældende	Bilag 1, listepunkt 5.1 d og 5.5

Da listepunktet for DSA er ændret fra bilag 2, listepunkt K 203, som ikke var (i)-mærket, til bilag 1, listepunkt 5.1 d og 5.5, skal godkendelserne for DSA revurderes inden 7. juli 2015.

Virksomheden er ud over godkendelsesbekendtgørelsens bilag 1, listepunkt 5.1 d og 5.5 også omfattet af *Bekendtgørelsen om standardvilkår for godkendelse af listevirksomhed nr. 682 af 18. juni 2014*, afsnit 23 og 27, jf. godkendelsesbekendtgørelsens § 31.

Afgørelsen omfatter:

- miljøgodkendelse efter miljøbeskyttelseslovens § 33 og godkendelsesbekendtgørelsen
- revurdering/påbud efter miljøbeskyttelseslovens § 41
- revurdering efter miljøbeskyttelseslovens § 19.

Godkendelsen er givet på grundlag af ansøgningen og supplerende oplysninger.

Virksomhedens indretning og drift skal være i overensstemmelse med den miljøtekniske beskrivelse, supplerende oplysninger og de ændringer, der fremgår af beskrivelsen og vilkårene i denne godkendelse. En kopi af miljøgodkendelsen skal til enhver tid være tilgængelig på virksomheden for de personer, der har ansvaret for virksomhedens indretning og drift.

Miljøgodkendelsen er gyldig straks efter modtagelsen.

Fremtidige nye aktiviteter, ændringer eller udvidelser såvel bygningsmæssigt som driftsmæssigt, som kan indebære forurening, herunder affaldsfrembringelse, må ikke påbegyndes, før der foreligger en afgørelse fra kommunen. Det er kommunen, der afgør om godkendelse er nødvendig (miljøbeskyttelsesloven § 33 og 37).

Bortfald af godkendelsen

Godkendelsen bortfalder, hvis de godkendelsespligtige aktiviteter ikke har været i drift i 3 på hinanden følgende år, jf. miljøbeskyttelseslovens § 78a, stk. 1. Hvis driften genoptages, kræves der ny godkendelse. Begrundelsen for godkendelsespligten er, dels at omgivelserne i almindelighed vil have disponeret i tillid til, at virksomhedens drift er ophørt, dels at godkendelsen kan hvile på forældede vilkår, hvorfor forudsætningen for fortsat drift er en nyvurdering af virksomheden og vilkårene for driften.

Anden lovgivning

Virksomheden er ud over godkendelsesbekendtgørelsen bl.a. omfattet af:

- Herning Kommunes regulativ for erhvervsaffald.

Offentliggørelse

Afgørelsen offentliggøres ved annoncering på kommunens hjemmeside den 7. april 2015. Derudover orienteres en række interessenter direkte jf. liste over modtagere af kopi af afgørelsen.

Miljøgodkendelsen kan i klageperioden ses på kommunens hjemmeside www.herning/offentlighoeing.dk.

Der er foretaget forudgående annoncering den 10. september 2014.

Klagevejledning

Der kan klages over kommunens afgørelse efter miljøbeskyttelseslovens kapitel 11.

Følgende kan klage: Ansøgeren, Sundhedsstyrelsen - Embedslægeinstitutionen Nord samt enhver, der må antages at have en individuel, væsentlig interesse i sagens udfald. Der kan desuden klages af visse organisationer, som angivet i lovens §§ 99 - 100.

Hvis du ønsker at klage over denne afgørelse, skal du klage til Natur- og Miljøklagenævnet. Du klager via Klageportalen, som du finder et link til på forsiden af www.nmkn.dk. Klageportalen ligger på www.borger.dk og www.virk.dk. Klagen sendes gennem Klageportalen til Herning Kommune. En klage er indgivet, når den er tilgængelig for kommunen i Klageportalen.

Klagen skal være tilgængelig for Herning Kommune senest den 5. maj 2015.

Når du klager, skal du betale et gebyr på kr. 500. Du betaler gebyret med betalingskort i Klageportalen.

Natur- og Miljøklagenævnet skal som udgangspunkt afvise en klage, der kommer uden om Klageportalen, hvis der ikke er særlige grunde til det. Hvis du ønsker at blive fritaget for at bruge Klageportalen, skal du sende en begrundet anmodning til Herning Kommune. Kommunen videregiver herefter anmodningen til Natur- og Miljøklagenævnet, som træffer afgørelse om, hvorvidt din anmodning kan imødekommes.

Der gøres opmærksom på, at der til enhver tid er adgang til aktindsigt i de resultater af virksomhedens egenkontrol, som tilsynsmyndigheden har, samt i sagen i øvrigt.

Ansøgeren vil få besked, hvis andre klager over afgørelsen.

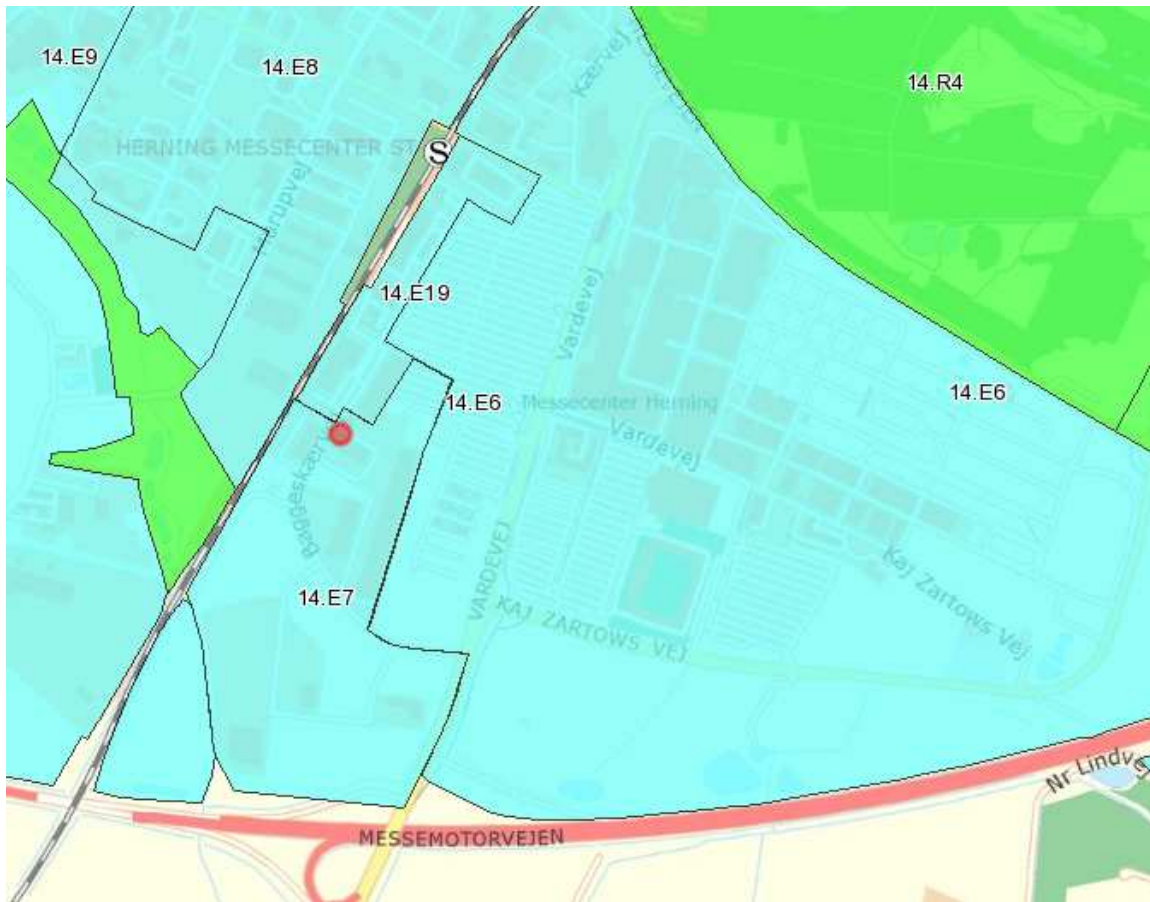
Søgsmål

Ifølge miljøbeskyttelseslovens § 101 kan afgørelsen prøves ved domstolene. Sag skal anlægges inden 6 måneder efter, at afgørelsen er offentliggjort.

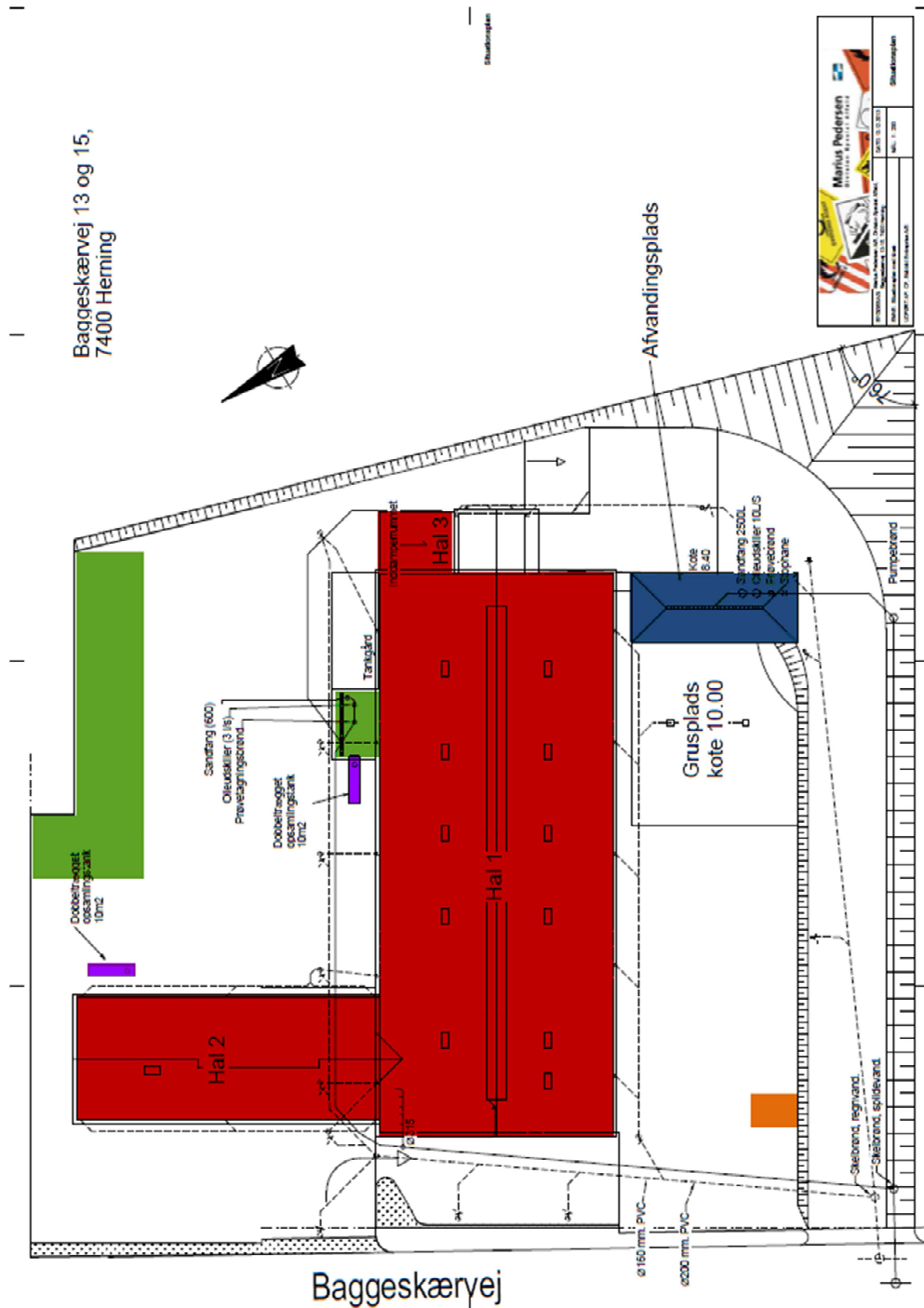
Liste over modtagere af kopi af godkendelsen

Sundhedsstyrelsen Nord [senord@sst.dk]
Danmarks Naturfredningsforening, Masnedøgade 20, 2100 København Ø, [dn@dn.dk]
Friluftsrådet, kreds Midtvestjylland [midtvestjylland@friluftsradet.dk]
Herning Kommune, Byggeri [bjgls@herning.dk]

Bilag 1 Oversigtplan



Bilag 2 Situationsplan



- Rødt område - omlastning, omemballering og sortering af farligt affald
- Blåt område - omlastning og afvanding af sand fra sandfang
- Lilla område - tømning af nedgravede opsamlingsstanke
- Orange område - opbevaring af kasserede eksplosive stoffer
- Grønt område - udendørs opbevaring af farligt fast affald

Bilag 3 Miljøtekniske beskrivelse

Virksomheden indsamler farlige affaldsfraktioner fra virksomheder i Danmark og foretager omlastning, sortering og i mindre omfang behandling af visse affaldsfraktioner på Baggeskærvej. Affaldsfraktionerne omlastes fra mindre IBC-containere og andre emballager samt direkte fra slamsugere til større containere og tanke. Herefter bortskaffes fraktionerne til godkendte behandleranlæg.

Virksomhedens bygning er inddelt i 3 sammenhængende haller. Alle gulve er belagt med beton (området omkring vaskeanlæg i hal 2 er belagt med epoxy) og etableret med opkant med undtagelse af portudkørsler.

Hal 1

I hal 1 foretages omlæsning og opbevaring af farligt affald, bl.a. i maxicontainere og tankanlæg.

Opbevaring af affaldsfraktioner

I de lukkede maxicontainerne opbevares faste affaldsfraktioner, f.eks. maling og fast olieaffald.

I tankanlæggene opbevares "ukomplicerede" affaldsfraktioner, f.eks. spildolie, fremkaldervæske, bremsevæske. Tankanlæggene er forsynet med pumpeanlæg for tømning af mindre emballager og koblinger for fyldning og tømning af slamsugere. Alle tankanlæg er forsynet med overfyldningsalarm, som giver visuelt signal, når maksimal kapacitet er nået. Fortrængningsluft fra tankanlæggene udsuges via rumudsug, der er ført op over tagryg.

Herudover opbevares affaldsfraktioner i palletanke, tromler, dunke og lignende egnede beholdere.

Klinisk risikoaffald opbevares i lukkede emballager beregnet til klinisk risikoaffald, og der foretages ikke sortering eller lign. af affaldet. Affaldet opbevares særskilt fra andet farligt affald i aflåst kasse/rum, og der modtages ikke vævsaffald, som kræver nedkølet opbevaring.

Hal 2

I hal 2 foretages:

- neddeling af oliefiltre
- vask af containere og andre emballager
- sortering af lyskilder
- kontrol og reparation af containere
- oplag af sorteret emballeret affald, der afventer forsendelse.

Der foretages ikke omlæsning og sortering af affald i hal 2.

Hal 2 er inddelt i en "tør" og en "våd" zone. De to zoner er adskilt med en skillevæg forsynet med en port. Spildvand fra den våde zone opsamles i en dobbeltvægget nedgravet opsamlingstank.

Neddeling af oliefiltre

Anlæg for neddeling af oliefiltre er placeret i den våde zone. Der neddeles ca. 500 - 600 tons oliefiltre pr. år.

Oliefiltre neddeles i shreddertragten, og materialet transporteres via rystesold over i en centrifuge, som separerer spildolie fra øvrigt materiale. Det neddelte materiale passerer en overbåndsmagnet, som separerer metal fra øvrigt materiale. Oliefiltrene separeres i følgende fraktioner: metal, fast olieholdigt affald (pap fra filtre, pakninger mv.) og spildolie.

Spildolie opsamles i beholdere under rystesolden og centrifugen og omlæsses til tankanlæg i hal 1.

Spildolien afsættes til oparbejdning af ny baseolie.

Metal opsamles i en vippecontainer og omlæsses til maxicontainer, som er placeret på en betonplads umiddelbart uden for porten til hal 1. Metallet afsættes til oparbejdning af nyt metal.

Papir, pap, plast, gummi mv. opsamles i en vippecontainer og omlæsses til maxicontainer til fast olieholdigt affald i hal 1.

Afsug fra neddelingsanlægget er koblet sammen med afsug fra vaskeanlægget samt rumafsug. Afkastet er ca. 1½ m over tagrenden, men ikke over tagryg.

Vask af containere og andre emballager

Der er opstillet et vaskeanlæg til IBC-containere og andre emballager i den våde zone. Herudover foretages der manuel vask af øvrige emballager. Der vaskes ca. 13.000 emballager pr. år.

Vask af IBC-containere og andre emballager foregår med hedvandsrensere. Vandet opvarmes via hedvandsrensersens indbyggede oliefyr, der er forsynet med eksternt afkast. Fyringsolie opbevares indendørs i hal 2 i en 1.000 l tank af plast, som er placeret i en metalbeholder.

Vaskevandet afledes via en opsamlingsrende til den dobbeltvæggede nedgravede opsamlings-tank. Vaskevandet bortskaffes som farligt affald.

Afsug fra vaskeanlægget er koblet sammen med afsug fra neddelingsanlægget samt rumafsug. Afkastet er ca. 1½ m over tagrenden, men ikke over tagryg.

Sortering af lyskilder

Lyskilder sorteres manuelt i den tørre zone. Der håndteres ca. 30 ton lyskilder pr. år.

Området er forsynet med punktudsug i form af fleksibel sugearm, som føres til den emballage, som aktuelt tømmes samt permanent udsugning fra den emballage, hvor knuste lyskilder opbevares. Afkastet er placeret ca. 2 m over det sted på tagfladen, hvor det er placeret.

Kontrol og reparation af containere

Reparation af containere foregår i den tørre zone og omfatter opretning, montering af nye hængsler, beslag og lignende. Der foretages ikke svejsning.

Oplag af sorteret emballeret affald, der afventer forsendelse

I den tørre zone opbevares endvidere sorteret emballeret affald, der afventer forsendelse.

Hal 3

I hal 3 foretages:

- inddampning af spildevand
- aflæsning og vask af slamsugere.

Spildvand fra hal 3 opsamles i en dobbeltvægget nedgravet opsamlingstank.

Inddampning af spildevand

I inddampfingsanlægget behandles følgende affaldsfraktioner:

Affaldsfraktion	EAK-kode
Phosphateringsbade	11 01 08
Affald fra affedtning indeholdende farlige stoffer	11 01 13
Halogenholdige skæreolieemulsioner og - opløsninger	12 01 08
Olie fra olieseparatorer	13 05 06
Andet affald, ikke andetsteds specificeret	13 08 99

Procesdiagram for inddampningsanlægget fremgår af bilag 2 i tilslutningstilladelsen. Nummereringen i nedenstående tekst henviser til dette procesdiagram.

Spildevandet renses ved filtrering for partikler > 500 µ, før spildevandet ledes ind i inddampningsanlægget (1).

En fødepumpe leder spildevandet til to pladevarmevekslere (2 og 3), hvor der sker en opvarmning. Herefter ledes spildevandet ind i inddampningskredsløbet.

Den første pladevarmeveksler (2) opvarmer det indgående spildevand med det udgående destillat, og den anden pladevarmeveksler (3) opvarmer spildevandet yderligere med de ikke kondenserbare gasser.

Inddampningskredsløbet består af en inddampningsvarmeveksler (7) med en procesbeholder under (4). En centrifugalpumpe (5) føder det koncentrerede spildevand fra procesbeholderen (4) over en elektrisk varmeanhed (6) til dyser, som fordeler væsken over inddampningsvarmeveksleren. Damp stiger op i centeret af inddampningskolonnen gennem skumdæmper (8) til blæseren (9). Derfra ledes dampen til bagsiden af inddampningsvarmeveksleren gennem en absorber (10), før den kondenseres mod det koncentrerede spildevand (11).

Absorberen reducerer indholdet af COD og ammoniak i destillatet. Det kondenserede destillat renses for resterende ikke-polære forbindelser i koalescensseparatoren (12). De ikke-polære forbindelser opsamles i en beholder (14), hvorfra de ledes retur til procesbeholderen (4). En pumpe (13) leder destillatet gennem pladevarmeveksler (2) og videre ud af anlægget. Destillatet afledes via et kulfilter til offentligt spildevandssystem. Afløb til offentligt spildevandssystem er hævet 25 cm over gulvniveau, så utilsigtet udledning undgås.

Koncentratet ledes fra anlægget gennem en olieudskiller (15), hvorfra koncentratet pumpes ud af anlægget. Koncentratet bortskaffes som farligt affald.

Afsug fra beholder (14) renses for olietåge i et filter med en filtreringseffektivitet på 99,9 %. Afkasthøjden er 1 meter over tag.

I tilknytning til anlægget er der opstillet 2 fødetanke på henholdsvis 40 m³ og 25 m³ til opbevaring af produkter til inddampning samt en mellemtank på 1 m³ til separering af olie og faste partikler. Fødetankene er placeret i hal 1.

Anlægget rengøres med almindelige kemiske rengøringsmidler (syre og lud). Rengøringen er automatiseret og omfatter hele anlægget. Rengøringsvæskerne udledes sammen med koncentratet.

Hallens gulv er forsynet med et fald på 1 %, så evt. spild opsamles i en rende, hvorfra det pumpes til den nedgravede opsamlingskølle og bortskaffes som farligt affald.

Inddampningsanlægget er etableret i 2013 men er fortsat under indkøring. Det forventes, at indkøringssperioden er afsluttet medio 2015.

Erfaringer fra andre tilsvarende anlæg viser, at der emitteres olietåge og ammoniak fra anlægget. Inddampningsanlæggets emissioner er estimeret ud fra et tilsvarende større anlæg, hvor emissionen af olietåge er 120 g/h, og emissionen af ammoniak er mindre end 1 mg/h.

Virksomhedens inddampningsanlæg forventes at have en emission på 20 - 25 % af det større anlæg. I de følgende beregninger er der regnet med 25 % af ovenstående emissioner, svarende til 30 g olietåge/h og 0,25 mg ammoniak/h.

Der er etableret et oliefilter på afkastet fra inddampningsanlægget, så emissionen af olietåge mindskes. Leverandøren oplyser, at filteret har en effektivitet på 99,9 % for partikler med størrelsen 0,3 µm. Ud fra denne oplysning antages det konservativt, at den samlede rensningseffektivitet for filteret er 99,0 %.

Med denne rensningseffektivitet bliver emissionen af olietåge 0,3 g/h (0,0833 mg/s). Emissionen af ammoniak forventes ikke ændret som følge af filteret (0,000069 mg/s).

Beregning af spredningsfaktorer:

- olietåge $0,0833 \text{ mg/s} / 0,003 \text{ mg/m}^3 = 27,78 \text{ m}^3/\text{s}$
- ammoniak $0,000069 \text{ mg/s} / 0,3 \text{ mg/m}^3 = 0,000231 \text{ m}^3/\text{s}$.

Da begge spredningsfaktorer er mindre end 250 m³/s, er det ikke nødvendigt at udføre en OML-beregning. Afkastet skal blot føres 1 meter over tag og være opadrettet, så der kan ske fri fortynding.

Aflæsning og vask af slamsugere

Aflæsning af slamsugere foregår fra hal 3, hvor der endvidere er etableret et område til manual indvendig vask af slamsugere, som har aflæst affald.

Vask af slamsugere foregår med hedvandsrenser, der er placeret i et særskilt rum i hal 1. Vandet opvarmes via hedvandsrenserens indbyggede oliefyrr, der er forsynet med eksternt afkast. Fyringsolie opbevares indendørs i særskilt rum i hal 1 i en 1.000 l tank af plast.

Vaskevandet afledes via en opsamlingsrende til den dobbeltvæggede nedgravede opsamlings-tank. Vaskevandet bortskaffes som farligt affald.

Nedgravede opsamlingstanke

Spildvand fra den våde zone i hal 2 og fra hal 3 opsamles i to dobbeltvæggede nedgravede opsamlingstanke, der indvendigt og udvendigt er epoxybehandlet. Tankene er forsynet med overfyldningsalarm og vakuum lækageovervågningssystem.

Rørledninger fra opsamlingsarealerne til de nedgravede opsamlingstanke er dimensioneret og udført i overensstemmelse med Dansk Standard DS 430 (plastledninger i jord).

Nedgravet opsamlingstank nr.	Placering	Dato for tæthedsprøvning af tank og rørledning
1	Ved betonplads ved tankgård	22. december 2006
2	Ved hal 2	21. januar 2011

Lagerkapacitet

Virksomheden har følgende stationære lagertanke:

Nr.	Beskrivelse	Volumen m ³	Etablerings-år	Placering
	Nedgravet opsamlingsstank, dobbeltvægget	10	2007	Ved betonplads
	Nedgravet opsamlingsstank, dobbeltvægget	10	2011	Ved hal 2
1	Lagertank, enkeltvægget, stål	10	2007	Indendørs i hal 1
2	Lagertank, enkeltvægget, rustfri stål	10	2011	
3	Lagertank, enkeltvægget, rustfri stål	10	2011	
4	Lagertank, enkeltvægget, rustfri stål	10	2011	
5	Lagertank, enkeltvægget, rustfri stål	10	2011	
6	Lagertank, enkeltvægget, rustfri stål	10	2011	
7	Lagertank, enkeltvægget, rustfri stål	10	2011	
8	Lagertank, enkeltvægget stål	50	2012	
9	Fødetank 2 til inddampningsanlæg	25	2012	
10	Fødetank 1 til inddampningsanlæg	40	2011	
11	Lagertank, enkeltvægget, stål	18	2007	
12	Lagertank, enkeltvægget, stål	18	2007	
13	Lagertank, enkeltvægget, stål	18	2007	
14	Lagertank, enkeltvægget, stål	18	2007	
15	Lagertank, enkeltvægget, stål,	18	2007	
16	Lagertank, enkeltvægget, stål	18	2007	
-	Aflæssetank (åben)	25	2012	
17	Lagertank, enkeltvægget, overfladebehandlet stål	25	2013	Udendørs i tankgård
18	Lagertank, enkeltvægget, overfladebehandlet stål	25	2013	
19	Lagertank, enkeltvægget, overfladebehandlet stål	25	2013	
20	Lagertank, enkeltvægget, overfladebehandlet stål	25	2013	

Lagertankene anvendes til olieemulsion/olie-vand, kølervæske, fremkalder- og fixérvæske, bremse-væske, vandbaseret malingsaffald, opløsningsmiddelbaseret malingsaffald, fosfateringsvæske, syre og base.

Tankgård

Udendørs opstillede tankanlæg er placeret i en tankgård, der er forsynet med betonbelægning og kemikalieresistente fuger. Der er opstillet 4 enkeltvæggede tankanlæg, der anvendes til ikke-temperaturfølsomme affaldsfraktioner. Det største tankanlæg har en kapacitet på max. 90 % af tankgårdens volumen. Alle tankanlæg er forsynet med visuel overfyldningsalarm, der er placeret i hal 1. Overpumpning fra tankbil til tankanlæg sker under overvågning via hal 1.

Der er etableret en pumpesump for bortpumpning af regnvand fra tankgården. Opsamlet regnvand pumpes manuelt til en olieudskiller, der er placeret i forbindelse med betonpladsen ved tankgården til kommunal spildevandskloak.

Betonplads ved tankgård

Der er etableret en tæt oplags- og vaskeplads ved tankgården.

Pladsen er etableret dels for at sikre opsamling af evt. urenheder, som trækkes med ud af trucks og slamsugere og dels for oplag af maxicontainer til opbevaring af metalskrot fra neddeling af olie-filtre. Herudover foretages vask af lastbilernes førerhus på pladsen.

Overfladevand og vaskevand afledes via sandfang og olieudskiller til kommunal spildevandskloak.

Afvandingsplads

Syd for hal 1 er der etableret en grusplads og en betonbelagt afvandingsplads for containere for afvanding af sand fra sandfang. Afvandingspladsen er i niveau med arealet ved rampen øst for hal 1 og ca. 1,6 m under gruspladsens niveau. Der afvandes ca. 550 tons sand pr. år, hvoraf ca. 50 % er vand, som skal udledes.

Gruspladsen fungerer som tilkørselsareal for slamsugere for aflæsning af sand i containerne.

Ved afvandingen siver vandet ud af containerne, og sandet tilbageholdes. Sandet bortskaffes til et godkendt modtageanlæg (Jordrens Syd, Flensborg Landevej 1, Søgaard, 6200 Aabenraa).

Afvandingspladsen er etableret med kuvertfald mod aquadræn, som er tilkoblet olieudskilleranlæg via en opsamlingssump. Efter sumpen og før olieudskilleranlægget er der etableret mulighed for spærring i tilfælde af uheld eller spild på pladsen. Vandet afledes til spildevandsledning.

Øvrige udendørs arealer

Der er udendørs oplag af væsketætte lukkede maxicontainere med faste affaldsfraktioner med en mindre andel af væske og tomme ikke-rengjorte emballager på belægningssten. Overfladevand fra oplagsområdernes afledes til regnvandsledning.

Transport og omlæsning af farligt affald

Farligt affald omlæsses indendørs i et lukket system. Det vurderes derfor ikke nødvendigt med af-spærringsventiler.

Påfyldning og tømning af tankbiler og slamsugere fra/til lagertanke i hal 1 foregår i et lukket system i hallen, der er forsynet med tæt belægning. Ligeledes påfyldes og tømmes tankanlæg i tankgården via hal 1, da tankanlæggenes påfyldnings- og tømningstudse er placeret i hal 1.

Tømning af de to nedgravede opsamlingstanke til slamsuger foretages udendørs med vakuum direkte fra opsamlingstank til slamsuger. Der pumpes ikke med tryk. Opsamlingstankenes tømningstudse er placeret i brønde, som kan tilbageholde et evt. spild. Ved tømningen vil der ikke være et restindhold i slangen, da opsamlingstankene er nedgravede, og der anvendes vakuum. Væsken vil enten blive opsugt i slamsugeren eller løbe tilbage i tanken.

Opvarmning

Der er installeret et naturgasfyret kedelanlæg på 115 kW til opvarmning af produktionshaller og et naturgasfyret kedelanlæg på 10,2 kW til opvarmning af kontor. Kedelanlæggene, der er placeret i teknikrum i det nord-vestlige hjørne af hal 1, er begge forsynet med afkast på ca. 8 m over terræn.

Forbrug

Virksomheden bruger vand, naturgas, fyringsolie og el.

	Anvendelse		Forbrug i 2013
Vand	Vask af emballager	Vand fra vask af emballager og vask af gulve opsamles i nedgravede tanke og bortskaffes som farligt affald	671 m ³
	Sanitært		
Naturgas	Kedelanlæg	Opvarmning af produktionshaller og kontor	2185 m ³
Fyringsolie	Hedvandsrensere	Opvarmning af procesvand til vask af emballager	ca. 2.000 l
El	Belysning Udsugningsanlæg Vacuumanlæg Inddamperanlæg Vaskeanlæg Neddeleranlæg Trucks*		123.825 kWh

* Der findes kun el-drevne trucks på virksomheden.

Luft

Hal	Anlæg/rum	Beskrivelse	Emission	Renseforanstaltning	Afkasthøjde over terræn
1	Rumudsug	Rumudsug, inkl. fortrængningsluft fra tankanlæg	Opløsningsmiddelholdige dampe	Ingen	8 - 9 m
	Hedvandsrensere med indbygget oliefyr i særskilt rum	Opvarmning af vaskevand	NOx, CO	Ingen	ca. 8 m
	Kedelanlæg (115 kW)	Opvarmning af produktionshaller	NOx, CO	Ingen	ca. 8 m
	Kedelanlæg (10,2 kW)	Opvarmning af kontor			
2	Rumudsug	Rumudsug, inkl. udsug fra neddelingsanlæg og vaskeanlæg		Ingen	5 - 6 m
	Hedvandsrensere med indbygget oliefyr	Opvarmning af vaskevand	NOx, CO	Ingen	ca. 7 m
	Sortering af lyskilder	Punktafsug	Kviksølvholdige dampe	Ingen	ca. 9 m
3	Inddampningsanlæg	Inddampning af spildevand	Ammoniak, olietåge	Olietågefilter	ca. 9 m

Bygningshøjde for hal 1: Tagryg: ca. 8 m over terræn. Tagrende: ca. 6 m over terræn.

Bygningshøjde for hal 2: Tagryg: ca. 7 m over terræn. Tagrende: ca. 4 m over terræn.

Bygningshøjde for hal 3: Tagryg: ca. 8 m over terræn. Tagrende: ca. 6 m over terræn.

Støj

Virksomhedens støjbidrag kommer fra trafik til og fra virksomheden, intern trafik og udendørs håndtering af containere.

Virksomheden er placeret i et område, som er forbeholdt virksomheder, hvortil der stilles særlige beliggenheds- og afstandskrav, herunder virksomheder, hvortil der vil være en del trafik.

Affald

Virksomheden genererer kun i begrænset omfang affald fra egen drift.

Affaldsfraktioner	Mængder i 2013
Brændbart affald	3.820 kg
Pap	2.060 kg
Dagrenovation	1.010 kg
Emballage træ	ca. 7.000 kg
Vand fra vask af emballager og slamsugere*	293 tons

* opsamles i nedgravede opsamlingsstanke og bortskaffes som farligt affald

Affaldet bortskaffes til godkendte modtageanlæg.

Jord og grundvand

Alle gulve er belagt med epoxy og etableret med en minimum 10 cm opkant, som sikrer mod nedsivning til jord og grundvand.

Tankanlæg er placeret indendørs og i tankgård, der er forsynet med betonbelægning og kemikalieresistente fuger.

Udendørs opbevaring af affaldsfraktioner sker i tætte lukkede maxicontainere, dels på beton og dels på belægningssten.

Nedgravede tanke til opsamling af vaskevand fra hal 2 og hal 3 er dobbeltvæggede og behandlet med epoxy både indvendig og udvendig. Tankene er forsynet med overfyldningsalarm og vakuum lækageovervågningssystem.

Der er ingen nedgravede rørledninger ud over rørledninger til nedgravede opsamlingsstanke.

Spildevand og overfladevand

Kilde	Renseforanstaltning	Afledning
Vaskevand fra hal 2	Ingen	Opsamles i dobbeltvægget nedgravet tank og bortskaffes som farligt affald
Vaskevand fra hal 3	Ingen	Opsamles i dobbeltvægget nedgravet tank og bortskaffes som farligt affald
Destillat fra inddamperanlæg i hal 3	Det kondenserede destillat renses i koalescensudskillere og kulfilter	Spildevandskloak
Overfladevand fra tankgård	Sandfang og koalescensudskillere	Spildevandskloak
Oplags- og vaskeplads ved port til hal 3	Sandfang og koalescensudskillere	Spildevandskloak

Afvandingssplads syd for hal 1	Sandfang og olieudskiller	Spildevandsledning
Overfladevand fra øvrige befæstede arealer	Ingen	Regnvandsledning
Sanitært spildevand	Ingen	Spildevandsledning

Virksomhedens spildevandsforhold er beskrevet nærmere i tilslutningstilladelsen.

Maksimal oplagsmængder i forhold til risikobekendtgørelsen

De maksimale oplagsstørrelser for giftige stoffer:

Kategorier af farlige stoffer klassificeret som		Tærskelmængde kolonne 2	Maksimalt oplag	Risikobrøk kolonne 2
1	Meget giftige	5 tons	1 tons	0,2
2	Giftige	50 tons	20 tons	0,4
Risikokvotient for giftighed				0,6

De maksimale oplagsstørrelser for brandfarlige stoffer:

Kategorier af farlige stoffer klassificeret som		Tærskelmængde kolonne 2	Maksimalt oplag	Risikobrøk kolonne 2
3	Brandnærende	50 tons	15 tons	0,30
4	Eksplodiv	50 tons	0,5 tons	0,01
5	Eksplodiv	10 tons	1 tons	0,10
6	Antændelige væsker	5.000 tons	100 tons	0,02
7a	Letantændelige væsker	50 tons	-	-
7b	Letantændelige væsker	5.000 tons	pkt. 6 *	-
8	Yderst letantændelige væsker	10 tons	3,5 tons	0,35
P3a	Brandfarlige aerosoler **	150 tons	30 tons	0,2
Risikokvotient for brandfare				0,98

* Det forudsættes, at blandingerne maksimalt indeholder ca. 25 % acetone.

** Seveso III-direktivet

De maksimale oplagsstørrelser for miljøfarlige stoffer:

Kategorier af farlige stoffer klassificeret som		Tærskelmængde kolonne 2	Maksimalt oplag	Risikobrøk kolonne 2
9	Miljøfarlige stoffer med følgende risikosætninger			
	i) R50 Meget giftig for organismer, der lever i vand (inkl. R50/53)	100 tons	60 tons	0,6
	ii) Giftig for organismer, der lever i vand. Kan forårsage uønskede langtidsvirkninger i vandmiljøet	200 tons	70 tons	0,35
Risikokvotient for miljøfare				0,95

Klassificeringen af affaldsblandinger bygger på COWI's notat af 16. december 2014.

Bilag 4 Godkendte affaldsfraktioner

Affaldsart eller -fraktion	EAK-kode eller anden identifikation	Udgående varenr.
Boremudder og boreaffald indeholdende olie	01 05 05	14950
Boremudder og andet boreaffald indeholdende farlige stoffer	01 05 06	14950
Landbrugskemikalieaffald indeholdende farlige stoffer	02 01 08	16416
Ikke-halogenerede organiske træbeskyttelsesmidler	03 02 01	16450
Træbeskyttelsesmidler indeholdende organiske chlorforbindelser	03 02 02	16406
Træbeskyttelsesmidler indeholdende organiske metalforbindelser	03 02 03	16460
Uorganiske træbeskyttelsesmidler	03 02 04	16471
Andre træbeskyttelsesmidler indeholdende farlige stoffer	03 02 05	16460
Affald fra affedtning, indeholdende opløsningsmidler, uden en flydende fase	04 01 03	16460
Efterbehandlingsaffald indeholdende organiske opløsningsmidler	04 02 14	16450
Farvestoffer og pigmenter indeholdende farlige stoffer	04 02 16	16460
Slam fra spildevandsbehandling på produktionsstedet indeholdende farlige stoffer	04 02 19	16460
Slam fra afsaltning	05 01 02	16470
Bundslam fra tanke	05 01 03	14950
Oliespild	05 01 05	14950
Olieslam fra vedligeholdelse af anlæg eller udstyr	05 01 06	14950
Svovlsur tjære	05 01 07	16418
Andre former for tjære	05 01 08	16460
Slam fra spildevandsbehandling på produktionsstedet indeholdende farlige stoffer	05 01 09	16460
Affald fra rensning af brændstoffer med baser	05 01 11	16471
Olie indeholdende syrer	05 01 12	16471
Brugt filterjord	05 01 15	14950
Svovlsur tjære	05 06 01	16418
Andre former for tjære	05 06 03	16460
Kviksølvholdigt affald	05 07 01	16410
Svovlsyre og svovlsyrling	06 01 01	16471
Saltsyre	06 01 02	16471
Flussyre	06 01 03	16471

Affaldsart eller -fraktion	EAK-kode eller anden identifikation	Udgående varenr.
Phosphorsyre og phosphorsyrning	06 01 04	16471
Salpetersyre og salpetersyrning	06 01 05	16471
Andre syrer	06 01 06	16471
Calciumhydroxid	06 02 01	16471
Ammoniumhydroxid	06 02 03	16471
Natrium- og kaliumhydroxid	06 02 04	16471
Andre baser	06 02 05	16471
Arsenholdigt affald	06 04 03	16418
Kviksølvholdigt affald	06 04 04	16410
Affald indeholdende andre tungmetaller	06 04 05	16470
Slam fra spildevandsbehandling på produktionsstedet indeholdende farlige stoffer	06 05 02	16460
Affald indeholdende farlig silicone	06 08 02	16460
Affald indeholdende farlige stoffer	06 10 02	16460
Uorganiske plantebeskyttelsesmidler, træbeskyttelsesmidler og andre biocider	06 13 01	16416
Brugt aktivt kul (med undtagelse af 06 07 02)	06 13 02	16460
Vaskevand og vandig moderlud	07 01 01	16461
Halogenerede organiske opløsningsmidler, vaskevæske og moderlud	07 01 03	16406
Andre organiske opløsningsmidler, vaskevæske og moderlud	07 01 04	16450
Halogenerede destillationsremanenser og reaktionsrester	07 01 07	16406
Andre destillationsremanenser og reaktionsrester	07 01 08	16461
Halogenerede filterkager og brugte absorptionsmidler	07 01 09	16406
Andre filterkager og brugte absorptionsmidler	07 01 10	14970
Slam fra spildevandsbehandling på produktionsstedet indeholdende farlige stoffer	07 01 11	16460
Vaskevand og vandig moderlud	07 02 01	16461
Halogenerede organiske opløsningsmidler, vaskevæske og moderlud	07 02 03	16406
Andre organiske opløsningsmidler, vaskevæske og moderlud	07 02 04	16450
Halogenerede destillationsremanenser og reaktionsrester	07 02 07	16406
Andre destillationsremanenser og reaktionsrester	07 02 08	16461

Affaldsart eller -fraktion	EAK-kode eller anden identifikation	Udgående varenr.
Halogenerede filterkager og brugte absorptionsmidler	07 02 09	16406
Andre filterkager og brugte absorptionsmidler	07 02 10	14970
Slam fra spildevandsbehandling på produktionsstedet indeholdende farlige stoffer	07 02 11	16460
Affald fra tilsætningsstoffer indeholdende farlige stoffer	07 02 14	16460
Affald indeholdende farlig silicone	07 02 16	16460
Vaskevand og vandig moderlud	07 03 01	16461
Halogenerede organiske opløsningsmidler, vaskevæske og moderlud	07 03 03	16406
Andre organiske opløsningsmidler, vaskevæske og moderlud	07 03 04	16450
Halogenerede destillationsremanenser og reaktionsrester	07 03 07	16406
Andre destillationsremanenser og reaktionsrester	07 03 08	16461
Halogenerede filterkager og brugte absorptionsmidler	07 03 09	16406
Andre filterkager og brugte absorptionsmidler	07 03 10	14970
Slam fra spildevandsbehandling på produktionsstedet indeholdende farlige stoffer	07 03 11	16460
Vaskevand og vandig moderlud	07 04 01	16461
Halogenerede organiske opløsningsmidler, vaskevæske og moderlud	07 04 03	16406
Andre organiske opløsningsmidler, vaskevæske og moderlud	07 04 04	16450
Halogenerede destillationsremanenser og reaktionsrester	07 04 07	16406
Andre destillationsremanenser og reaktionsrester	07 04 08	16461
Halogenerede filterkager og brugte absorptionsmidler	07 04 09	16406
Andre filterkager og brugte absorptionsmidler	07 04 10	14970
Slam fra spildevandsbehandling på produktionsstedet indeholdende farlige stoffer	07 04 11	16460
Fast affald indeholdende farlige stoffer	07 04 13	16416
Vaskevand og vandig moderlud	07 05 01	16461
Halogenerede organiske opløsningsmidler, vaskevæske og moderlud	07 05 03	16406
Andre organiske opløsningsmidler, vaskevæske og moderlud	07 05 04	16450
Halogenerede destillationsremanenser og reaktionsrester	07 05 07	16406
Andre destillationsremanenser og reaktionsrester	07 05 08	16461

Affaldsart eller -fraktion	EAK-kode eller anden identifikation	Udgående varenr.
Halogenerede filterkager og brugte absorptionsmidler	07 05 09	16406
Andre filterkager og brugte absorptionsmidler	07 05 10	14970
Slam fra spildevandsbehandling på produktionsstedet indeholdende farlige stoffer	07 05 11	16460
Fast affald indeholdende farlige stoffer	07 05 13	16442
Vaskevand og vandig moderlud	07 06 01	16461
Halogenerede organiske opløsningsmidler, vaskevæske og moderlud	07 06 03	16406
Andre organiske opløsningsmidler, vaskevæske og moderlud	07 06 04	16450
Halogenerede destillationsremanenser og reaktionsrester	07 06 07	16406
Andre destillationsremanenser og reaktionsrester	07 06 08	16461
Halogenerede filterkager og brugte absorptionsmidler	07 06 09	16406
Andre filterkager og brugte absorptionsmidler	07 06 10	14970
Slam fra spildevandsbehandling på produktionsstedet indeholdende farlige stoffer	07 06 11	16460
Vaskevand og vandig moderlud	07 07 01	16461
Halogenerede organiske opløsningsmidler, vaskevæske og moderlud	07 07 03	16406
Andre organiske opløsningsmidler, vaskevæske og moderlud	07 07 04	16450
Andre organiske opløsningsmidler, vaskevæske og moderlud	07 07 04	16450
Halogenerede destillationsremanenser og reaktionsrester	07 07 07	16406
Andre destillationsremanenser og reaktionsrester	07 07 08	16461
Halogenerede filterkager og brugte absorptionsmidler	07 07 09	16406
Andre filterkager og brugte absorptionsmidler	07 07 10	14970
Slam fra spildevandsbehandling på produktionsstedet indeholdende farlige stoffer	07 07 11	16460
Maling- og lakaffald indeholdende halogenerede opløsningsmidler eller andre farlige stoffer	08 01 11	16406
Slam fra maling eller lak indeholdende organiske opløsningsmidler eller andre farlige stoffer	08 01 13	16460
Vandigt slam indeholdende maling eller lak, som indeholder organiske opløsningsmidler eller andre farlige stoffer	08 01 15	16460
Affald fra fjernelse af maling eller lak indeholdende organiske opløsningsmidler eller andre farlige stoffer	08 01 17	16460

Affaldsart eller -fraktion	EAK-kode eller anden identifikation	Udgående varenr.
Vandige opslæmninger indeholdende maling eller lak, som indeholder organiske opløsningsmidler eller andre farlige stoffer	08 01 19	16450
Affald fra fjernelse af maling eller lak	08 01 21	16460
Affald fra trykfarver indeholdende farlige stoffer	08 03 12	16460
Slam fra trykfarver indeholdende farlige stoffer	08 03 14	16460
Kasserede ætsevæsker	08 03 16	16471
Kasseret toner indeholdende farlige stoffer	08 03 17	16460
Dispergeringsolie	08 03 19	14950
Klæbestof- og fugemasseaffald indeholdende organiske opløsningsmidler eller andre farlige stoffer	08 04 09	16460
Klæbestof- og fugemasseslam indeholdende organiske opløsningsmidler eller andre farlige stoffer	08 04 11	16460
Vandigt slam indeholdende klæbestoffer eller fugemasser og som indeholder organiske opløsningsmidler eller andre farlige stoffer	08 04 13	16461
Vandigt flydende affald indeholdende klæbestoffer eller fugemasser indeholdende organiske opløsningsmidler eller andre farlige stoffer	08 04 15	16461
Harpiksolie	08 04 17	14950
Isocyanataffald	08 05 01	16408
Vandbaserede fremkalder- og aktivatorbade	09 01 01	14618
Vandbaserede fremkalderbade til offsetplader	09 01 02	14618
Opløsningsmiddelbaserede fremkalderbade	09 01 03	16450
Fixerbade	09 01 04	14618
Blegebade og blege-fixerbade	09 01 05	14618
Sølvholdigt affald fra behandling af fotografisk affald på produktionsstedet	09 01 06	16470
Engangskameraer indeholdende batterier, som henhører under 16 06 01, 16 06 02 eller 16 06 03	09 01 11	14165
Vandigt flydende affald fra genvinding af sølv på produktionsstedet, bortset fra affald henhørende under 09 01 06	09 01 13	16461
Flyveaske og kedelstøv stammende fra olie	10 01 04	14950
Svovlsyre	10 01 09	16471
Affald fra røggasrensning indeholdende farlige stoffer	10 01 18	16470
Slam fra spildevandsbehandling på produktionsstedet indeholdende farlige stoffer	10 01 20	16470
Fast affald fra røggasrensning indeholdende farlige stoffer	10 02 07	16470

Affaldsart eller -fraktion	EAK-kode eller anden identifikation	Udgående varenr.
Affald fra behandling af kølevand indeholdende olie	10 02 11	14950
Slam og filterkager fra røggas-rensning indeholdende farlige stoffer	10 02 13	14970
Bejdsesyre	11 01 05	16471
Syrer, ikke andetsteds specificeret	11 01 06	16471
Bejdsebaser	11 01 07	16471
Phosphateringsbade	11 01 08	16471
Slam og filterkager indeholdende farlige stoffer	11 01 09	14970
Vandige reneværsker indeholdende farlige stoffer	11 01 11	14956
Affald fra affedtning indeholdende farlige stoffer	11 01 13	16471
Eluat og slam fra membran- og ionbyttersystemer indeholdende farlige stoffer	11 01 15	16461
Mættede eller brugte ionbytter-harpikser	11 01 16	16460
Andet affald indeholdende farlige stoffer	11 01 98	16470
Fast affald fra røggasrensning	11 05 03	16470
Kasserede flusmidler	11 05 04	16471
Mineralske, halogenholdige skæreolier (ikke emulsioner og opløsninger)	12 01 06	16406
Mineralske, halogenfrie skæreolier (ikke emulsioner og opløsninger)	12 01 07	14956
Halogenholdige skæreolieemulsioner og -opløsninger	12 01 08	16406
Halogenfrie skæreolieemulsioner og -opløsninger	12 01 09	14956
Syntetiske skæreolier	12 01 10	14956
Brugt voks og fedt	12 01 12	14950
Slam fra spåntagende processer indeholdende farlige stoffer	12 01 14	14950
Affald fra sandblæsning indeholdende farlige stoffer	12 01 16	16460
Olieholdigt metalslam (slam fra tilslibning, honing og slibning)	12 01 18	14950
Let bionedbrydelige skæreolier	12 01 19	14956
Brugte slibeemner og slibematerialer indeholdende farlige stoffer	12 01 20	14247
Vandigt vaskevand	12 03 01	14956
Affald fra dampaffedtning	12 03 02	14956
Hydraulikolier indeholdende PCB	13 01 01	16414
Chlorerede emulsioner	13 01 04	16406

Affaldsart eller -fraktion	EAK-kode eller anden identifikation	Udgående varenr.
Ikke-chlorerede emulsioner	13 01 05	14956
Mineralske, chlorerede hydraulikolier	13 01 09	14956
Mineralske, ikke-chlorerede hydraulikolier	13 01 10	14951
Syntetiske hydraulikolier	13 01 11	14951
Let bionedbrydelige hydraulikolier	13 01 12	14951
Andre hydraulikolier	13 01 13	14951
Mineralske, chlorerede motor-, gear- og smøreolier	13 02 04	16406
Mineralske, ikke-chlorerede motor-, gear- og smøreolier	13 02 05	14951
Syntetiske motor-, gear- og smøreolier	13 02 06	14951
Let bionedbrydelige motor-, gear- og smøreolier	13 02 07	14951
Andre motor-, gear- og smøreolier	13 02 08	14951
Isolations- og varmetransmissions-olier indeholdende PCB	13 03 01	16414
Mineralske, chlorerede isolations- og varmetransmissionsolier, bortset fra affald henhørende under 13 03 01	13 03 06	16406
Mineralske, ikke-chlorerede isolations- og varmetransmissionsolier	13 03 07	14951
Syntetiske isolations- og varmetransmissionsolier	13 03 08	14951
Let bionedbrydelige isolations- og varmetransmissionsolier	13 03 09	14951
Andre isolations- og varmetransmissionsolier	13 03 10	14951
Bundolie fra sejlads på indre vandveje	13 04 01	14951
Affald fra modtageanlæg for bundolie	13 04 02	14951
Bundolie fra anden sejlads	13 04 03	14951
Fast affald fra sandfang og olieseparatorer	13 05 01	14950
Slam fra olieseparatorer	13 05 02	14950
Slam fra olieudskillere	13 05 03	14950
Olie fra olieseparatorer	13 05 06	14951
Olieholdigt vand fra olieseparatorer	13 05 07	14956
Blandet affald fra sandfang og olieseparatorer	13 05 08	14950
Brændselolie og dieselolie	13 07 01	16450
Benzin	13 07 02	16450
Andre brændstoffer (herunder blandingsprodukter)	13 07 03	16450
Afsaltningslam eller -emulsioner	13 08 01	16471

Affaldsart eller -fraktion	EAK-kode eller anden identifikation	Udgående varenr.
Andre emulsioner	13 08 02	14956
Andet affald, ikke andetsteds specificeret	13 08 99	14950
Chlorfluorcarboner, HCFC og HFC	14 06 01	16406
Andre halogenerede opløsningsmidler og opløsningsmiddelblandinger	14 06 02	16406
Andre opløsningsmidler og opløsningsmiddelblandinger	14 06 03	16450
Slam eller fast affald indeholdende halogenerede opløsningsmidler	14 06 04	16406
Slam eller fast affald indeholdende andre opløsningsmidler	14 06 05	16460
Emballage, som indeholder rester af eller er forurenet med farlige stoffer	15 01 10	16460
Metalemballage indeholdende et farligt, fast, porøst stof (f.eks. asbest), herunder tomme trykbeholdere	15 01 11	16402
Absorptionsmidler, filtermaterialer (herunder oliefiltre, ikke specificeret andetsteds), aftørningsklude og beskyttelsesdragter forurenet med farlige stoffer	15 02 02	14950
Oliefiltre	16 01 07	14953
Kviksølvholdige komponenter	16 01 08	16410
Komponenter indeholdende PCB	16 01 09	16414
Eksplorative komponenter (f.eks. airbags)	16 01 10	16480
Bremseklodser indeholdende asbest	16 01 11	16402
Bremsevæsker	16 01 13	14619
Frostvæsker indeholdende farlige stoffer	16 01 14	14617
Farlige komponenter, bortset fra affald henhørende under 16 01 07 - 16 01 11 og 16 01 13 og 16 01 14	16 01 21	16420
Transformatorer og kondensatorer, som indeholder PCB	16 02 09	14163
Kasseret udstyr, som indeholder eller er forurenet med PCB, bortset fra affald henhørende under 16 02 09	16 02 10	16414
Kasseret udstyr indeholdende chlorfluorcarboner, HCFC eller HFC	16 02 11	16406
Kasseret udstyr, som indeholder fri asbest	16 02 12	16402
Kasseret udstyr, som indeholder farlige dele, bortset fra affald henhørende under 16 02 09 - 16 02 12	16 02 13	14150
Farlige dele fjernet fra kasseret udstyr	16 02 15	14150
Uorganisk affald indeholdende farlige stoffer	16 03 03	16472
Organisk affald indeholdende farlige stoffer	16 03 05	16462

Affaldsart eller -fraktion	EAK-kode eller anden identifikation	Udgående varenr.
Kasseret ammunition	16 04 01	16495
Kasseret fyrværkeri	16 04 02	16495
Andre kasserede eksplosive stoffer	16 04 03	16495
Gasarter i trykbeholdere (herunder haloner) indeholdende farlige stoffer	16 05 04	14188
Laboratoriekemikalier bestående af eller indeholdende farlige stoffer, herunder blandinger af laboratoriekemikalier	16 05 06	16444
Kasserede uorganiske kemikalier bestående af eller indeholdende farlige stoffer	16 05 07	16472
Kasserede organiske kemikalier bestående af eller indeholdende farlige stoffer	16 05 08	16462
Blyakkumulatorer	16 06 01	15571
Ni-Cd-batterier	16 06 02	14165
Kviksølvholdige batterier	16 06 03	16410
Separat indsamlede elektrolytter fra batterier og akkumulatorer	16 06 06	16471
Olieholdigt affald	16 07 08	14950
Affald indeholdende andre farlige stoffer	16 07 09	16460
Brugte katalysatorer indeholdende farlige overgangsmetaller eller farlige overgangsmetalforbindelser	16 08 02	16484
Brugte katalysatorer indeholdende phosphorsyre	16 08 05	16470
Brugte væsker, som har været anvendt som katalysatorer	16 08 06	16471
Brugte katalysatorer forurenede med farlige stoffer	16 08 07	16484
Permanganater, f.eks. kaliumpermanganat	16 09 01	16412
Chromater, f.eks. kaliumchromat, kalium- eller natriumdichromat	16 09 02	16412
Peroxider, f.eks. hydrogenperoxid	16 09 03	16412
Oxiderende stoffer, ikke andetsteds specificeret	16 09 04	16412
Vandigt flydende affald indeholdende farlige stoffer	16 10 01	14962
Vandige koncentreter indeholdende farlige stoffer	16 10 03	14980
Blandinger eller separerede fraktioner af beton, mursten, tegl og keramik indeholdende farlige stoffer	17 01 06	16460
Glas, plast og træ, som indeholder eller er forurenede med farlige stoffer	17 02 04	16460
Bitumenholdige blandinger indeholdende kultjære	17 03 01	16460
Kultjære og tjærede produkter	17 03 03	16460

Affaldsart eller -fraktion	EAK-kode eller anden identifikation	Udgående varenr.
Metalaffald forurennet med farlige stoffer	17 04 09	14247
Kabler indeholdende olie, kultjære eller andre farlige stoffer	17 04 10	16460
Isolationsmateriale indeholdende asbest	17 06 01	14429
Andet isolationsmateriale bestående af eller indeholdende farlige stoffer	17 06 03	14429
Asbestholdige byggematerialer, støvende	17 06 06	16402
Kviksølvholdigt bygnings- og nedrivningsaffald	17 09 01	16410
Bygnings- og nedrivningsaffald indeholdende PCB (f.eks. PCB-holdige fugemasser, PCB-holdige, harpiksbaserede gulvbelægninger, PCB-holdige termoruder og PCB-holdige kondensatorer)	17 09 02	16414
Andet bygnings- og nedrivningsaffald (herunder blandet affald) indeholdende farlige stoffer	17 09 03	16460
Affald, hvis indsamling og bortskaffelse er underkastet særlige krav af hensyn til smittefare	18 01 03	16440
Kemikalier bestående af eller indeholdende farlige stoffer	18 01 06	16444
Lægemidler, bortset fra affald henhørende under 18 01 08	18 01 09	16442
Amalgamaffald fra tandpleje	18 01 10	16410
Affald, hvis indsamling og bortskaffelse er underkastet særlige krav af hensyn til smittefare	18 02 02	16440
Kemikalier bestående af eller indeholdende farlige stoffer	18 02 05	16444
Lægemidler, bortset fra affald henhørende under 18 02 07	18 02 08	16442
Filterkage fra røggasrensning	19 01 05	14970
Vandigt flydende affald fra røggasrensning samt andet vandigt flydende affald	19 01 06	16471
Fast affald fra røggasrensning	19 01 07	16470
Brugt aktivt kul fra røggasrensning	19 01 10	16470
Forblandet affald bestående af mindst en type farligt affald	19 02 04	16470
Slam fra fysisk/kemisk behandling indeholdende farlige stoffer	19 02 05	16470
Olie og koncentrat fra separering	19 02 07	14980
Flydende brændbart affald indeholdende farlige stoffer	19 02 08	16450
Fast brændbart affald indeholdende farlige stoffer	19 02 09	16460
Andet affald indeholdende farlige stoffer	19 02 11	16460

Affaldsart eller -fraktion	EAK-kode eller anden identifikation	Udgående varenr.
Mættede eller brugte ionbytter-harpikser	19 08 06	16460
Opløsninger og slam fra regenerering af ionbyttere	19 08 07	16460
Affald fra membransystemer indeholdende tungmetaller	19 08 08	16470
Fedt og olieblanding fra olieudskillelse, bortset fra affald henhørende under 19 08 09	19 08 10	14956
Slam indeholdende farlige stoffer fra biologisk behandling af industri-spildevand	19 08 11	16460
Slam indeholdende farlige stoffer fra anden behandling af industrispildevand	19 08 13	16460
Opløsningsmidler	20 01 13	16451
Syrer	20 01 14	16472
Baser	20 01 15	16472
Fotokemikalier	20 01 17	14618
Pesticider	20 01 19	16416
Lysstofrør og andet kviksølvholdigt affald	20 01 21	14170
Olie og fedt, bortset fra affald henhørende under 20 01 25	20 01 26	14950
Maling, trykfarver, klæbestoffer og harpikser indeholdende farlige stoffer	20 01 27	16460
Detergenter indeholdende farlige stoffer	20 01 29	16462
Cytotoksiske og cytostatiske lægemidler	20 01 31	16442
Lægemidler, bortset fra affald henhørende under 20 01 31	20 01 32	16442
Batterier eller akkumulatorer henhørende under 16 06 01, 16 06 02 eller 16 06 03 samt usorterede batterier og akkumulatorer indeholdende disse batterier	20 01 33	14165
Kasseret elektrisk og elektronisk udstyr, bortset fra affald henhørende under 20 01 21 og 20 01 23, som indeholder farlige bestanddele 6)	20 01 35	14150
Træ indeholdende farlige stoffer	20 01 37	16460 16414 16404

* Affaldsfraktioner, der er mærket med *, skal håndteres og opbevares i overensstemmelse med Tilladelse af 21. november 2014 fra Brand & Redning, Herning Kommune.

Bilag 5 Lovgrundlag

Godkendelsen er givet på følgende lovgrundlag fra Miljøministeriet (inklusive eventuelle ændringer til den anførte lovgivning, der er gældende på godkendelsestidspunktet):

- Lov om miljøbeskyttelse nr. 358 af 6. juni 1991, jf. lovbekendtgørelse nr. 879 af 26. juni 2010.

- Bekendtgørelse om godkendelse af listevirksomhed, nr. 669 af 18. juni 2014 (godkendelsesbekendtgørelsen).
- Bekendtgørelse om standardvilkår i godkendelse af listevirksomhed nr. 682 af 18. juni 2014.
- Bekendtgørelse om vurdering af visse offentlige og private anlægs virkning på miljøet (VVM) i medfør af lov om planlægning, nr. 1184 af 6. november 2014 (VVM-bekendtgørelsen).
- Bekendtgørelse om udpegning og administration af internationale naturbeskyttelsesområder samt beskyttelse af visse arter nr. 408 af 1. maj 2007 (habitatbekendtgørelsen).
- Bekendtgørelse om indretning, etablering og drift af olietanke, rørsystemer og pipelines, nr. 1321 af 21. december 2011 (olietankbekendtgørelsen).
- Lov om kemiske stoffer og produkter, lovbekendtgørelse nr. 878 af 26. juni 2010 (kemikaliloven).
- Bekendtgørelse om kontrol med risikoen for større uheld med farlige stoffer, nr. 1666 af 14. december 2006 (risikobekendtgørelsen).
- Bekendtgørelse om affald nr. 1309 af 18. december 2012 (affaldsbekendtgørelsen).
- Bekendtgørelse om affaldsdatasystemet nr. 1306 af 17. december 2012.
- Bekendtgørelse om affaldsregistret og om godkendelse som inddamlingsvirksomhed nr. 1305 af 17. december 2012.
- Bekendtgørelse om kvalitetskrav til miljømålinger nr. 231 af 5. marts 2014.
- BREF-referencedokument *Waste Treatments Industries*, august 2006.

Der er endvidere benyttet følgende vejledninger/orienteringer fra Miljøstyrelsen:

- Luftvejledning nr. 2/2001.
- B-værdivejledning nr. 2/2002.
- Begrænsning af lugtgener nr. 4/1985.
- Ekstern støj fra virksomheder nr. 5/1984.
- Beregning af ekstern støj fra virksomheder nr. 5/1993.
- Sammenfatning af referencedokument om bedste tilgængelige teknikker for affaldsbehandlingssektoren, august 2005.

Copyright

Kortmateriale er gengivet af Herning Kommune med tilladelse fra Kort- og Matrikelstyrelsen. Copyright Kort- og Matrikelstyrelsen 651-600/2000

Luffotos – Danmarks Digitale Ortofoto – er gengivet af Herning Kommune med tilladelse fra Cowi. DDO©, Copyright COWI