



# MILJØGODKENDELSE



**Husdyrbruget Møllegården  
Melkærvej 11, 9381 Sulsted**



Dato for godkendelsen:	8. september 2020
Husdyrbruget:	Møllegården
CHR-nr.	32478
CVR-nr:	20902531
Matr. nr., ejerlav	7a, Sulsted By, Sulsted m.fl.
Husdyrbrugets adresse:	Melkærvej 11, 9381 Sulsted
Ejer af husdyrbruget:	Møllegården Landbrug ApS
e-mail:	store@kraghedegaard.dk
Ansøger:	Peter Kragh Andersen
Konsulent:	Rasmus Arvidson, LandboNord
Tilsynsmyndighed:	Aalborg Kommune Miljø- og Energiforvaltningen LandMiljø Stigsborg Brygge 5 9400 Nørresundby
Sagsbehandler på godkendelsen	Nils Nørgaard
Sagsnummer/:	2020-032122
skemanr. husdyrgodkendelse.dk	214555

### Læsevejledning

Miljøgodkendelsen indeholder en vurdering af miljøpåvirkningerne, samt diverse relevante bilag og kort. I miljøvurderingen gøres der rede for konsekvenserne af det ansøgte projekt ved vurdering af påvirkningen for omkringboende og miljøet i bred forstand herunder bl.a. natur og landskab.

Miljøgodkendelsen tager udgangspunkt i gældende love og vejledninger vedrørende husdyrbrug og indeholder vilkår for husdyrbrugets indretning, drift og kontrol. Godkendelsen med tilhørende vilkår er givet på baggrund af de oplysninger, der fremgår af miljøkonsekvensrapporten, det digitale ansøgningsskema samt yderligere supplerende materiale.

### I godkendelsen er følgende definitioner anvendt:

**Husdyrbrug:** Anlæg, som anvendes til produktion af husdyr såsom stalde, gødnings- og ensilageopbevaringsanlæg og andre driftsbygninger m.v., som ligger på samme ejendom.

**Produktionsareal:** Det areal i bygningerne, hvorpå dyrene kan opholde sig og har mulighed for at afsætte gødning, Det omfatter ikke arealer, som dyrene kun har kortvarig adgang til såsom fx malkestalde og udleveringsrum. Ikke fast placerede husdyranlæg, som f.eks. mobile stalde og flytbare læskure samt indhegninger opfattes ikke som produktionsareal.

## INDHOLDSFORTEGNELSE

<b>1</b>	<b>Meddelelse om miljøgodkendelse .....</b>	<b>4</b>
1.1	<i>Afgørelse .....</i>	4
1.2	<i>Tidligere meddelte afgørelser .....</i>	5
1.3	<i>Meddelelsespligt .....</i>	5
1.4	<i>Gyldighed og retsbeskyttelse .....</i>	5
1.5	<i>Offentlighed .....</i>	5
1.6	<i>Offentliggørelse .....</i>	6
1.7	<i>Klagevejledning .....</i>	6
1.8	<i>Andre godkendelser, godkendelser og dispensationer .....</i>	7
<b>2</b>	<b>Beskrivelse af projektet og vilkårsliste .....</b>	<b>8</b>
2.1	<i>Beskrivelse af projektet .....</i>	8
2.2	<i>Begrundelse for de stillede vilkår .....</i>	8
2.3	<i>Vilkårsliste .....</i>	9
<b>3</b>	<b>Bæredygtighed .....</b>	<b>13</b>
<b>4</b>	<b>Bilagsliste .....</b>	<b>14</b>

# 1 Meddelelse om miljøgodkendelse

## 1.1 Afgørelse

Aalborg Kommune meddeler miljøgodkendelse til ændring af husdyrbruget på Melkærvej 11, 9381 Sulsted.

Ansøgningen er behandlet i henhold til Husdyrbrugloven § 16 a, stk. 2<sup>1</sup> og på grundlag oplysningerne i den indsendte miljøkonsekvensrapport samt skema nr. 214555, version 1, som beregnet i [www.husdyrgodkendelse.dk](http://www.husdyrgodkendelse.dk) den 05-05-2020.

Det er kommunens vurdering, at oplysningerne og vurderingerne i miljøkonsekvensrapporten lever op til kravene i husdyrbrugloven.

Det er Aalborg Kommunes vurdering, at følges miljøgodkendelsens vilkår for lokalisering, indretning og drift af husdyrbruget, vil det ansøgte ikke medføre væsentlige direkte eller indirekte virkninger på miljøet. Herunder navnlig:

- landskabelige værdier
- natur med dens bestande af vilde planter og dyr og deres levesteder, herunder områder, der er beskyttet mod tilstandsændringer eller fredet, udpeget som internationalt naturbeskyttelsesområde eller udpeget som særlig sårbart over for næringsstofpåvirkning
- jord, grundvand og overfladevand
- lugt-, støj-, rystelses-, støv-, flue-, transport- og lysgener, uhygiejniske forhold, affaldsproduktion m.v.

Det er desuden kommunens vurdering, at det ansøgte ikke vil påvirke Natura 2000 områder væsentligt, og ej heller vil have negativ indflydelse på planter eller dyr omfattet af bilag IV<sup>2</sup>, artsfredning eller optaget på nationale eller regionale rødlistor.

Kommunen vurderer at husdyrbruget indrettes og drives på en sådan måde, at:

- kravet om anvendelse af bedste tilgængelige teknik til reduktion af ammoniak-emission er opfyldt
- der i øvrigt er truffet de nødvendige foranstaltninger for at forebygge og begrænse forurening ved anvendelse af den bedste tilgængelige teknik
- energi- og råvareforbruget udnyttes mest effektivt,
- mulighederne for at substituere særligt skadelige eller betænkelige stoffer med mindre skadelige eller betænkelige stoffer er udnyttet,
- produktionsprocesserne er optimeret, i det omfang det er muligt,
- affaldshierarkiet, jf. § 6 b i lov om miljøbeskyttelse, iagttages,
- der, i det omfang forureningen ikke kan undgås, er anvendt bedste tilgængelige rensningsteknik, og
- der er truffet de nødvendige foranstaltninger med henblik på at forebygge uheld og begrænse konsekvenserne heraf.

Aalborg Kommune har udarbejdet miljøgodkendelsen med hensyntagen til den gældende kommuneplan.

<sup>1</sup>Bekendtgørelse af lov om husdyrbrug og anvendelse af gødning m.v. LBK nr 256 af 21/03/2017.

<sup>2</sup>Habitatdirektivet fra 1992 (Rådets direktiv 92/43/EØF om bevaring af naturtyper samt vilde dyr og planter med senere ændringer).

## 1.2 Tidligere meddelte afgørelser

Husdyrbruget har i dag lov til at producere 7.220 slagtesvin (30-102 kg) (drænet gulv + spalter (33%/67%)). Det tilladte dyrehold blev fastlagt i forbindelse med ansøgning om udvidelse i eksisterende stalde d. 10-10-2012.

**Ved ibrugtagning af nærværende godkendelse ophæves eksisterende produktionsret af 10-10-2012.**

## 1.3 Meddelelsespligt

Enhver godkendelsespligtig ændring i driften, indretningen eller bygningsmassen skal anmeldes til og være godkendt af Aalborg Kommune inden gennemførelsen.

Det er Aalborg Kommune, der vurderer, om fremtidige ændringer på husdyrbruget skal udløse krav om tillæg til miljøgodkendelsen.

## 1.4 Gyldighed og retsbeskyttelse

### Udnyttelse

Godkendelsen betragtes som udnyttet, når afgørelsen er meddelt i sidste instans. Vilklårene i godkendelsen gælder straks herefter.

### Kontinuitet

Hvis godkendelsen har været udnyttet ifølge ovenstående, men herefter ikke har været driftsmæssigt udnyttet, helt eller delvist, i tre på hinanden følgende år, så bortfalder den del af godkendelsen, der ikke har været udnyttet de seneste tre år.

Udnyttelse anses for at foreligge, når mindst 25 pct. af produktionsarealet har været driftsmæssigt udnyttet. Ved driftsmæssig udnyttelse forstås, at der på det pågældende areal produceres mindst 50 pct. af det mulige inden for rammerne af dyrevelfærdskrav eller andre relevante krav.

### Retsbeskyttelse

Miljøgodkendelsen giver retsbeskyttelse i 8 år fra offentliggørelse, dvs. at der er 8 års retsbeskyttelse for nye krav fra tilsynsmyndigheden i denne periode.

Miljøgodkendelsen er fortsat gældende efter retsbeskyttelsesperiodens udløb. Men når der er forløbet mere end 8 år efter, der første gang er meddelt godkendelse, kan tilsynsmyndigheden ændre vilklårene heri ved påbud eller nedlægge forbud imod fortsat drift.<sup>3</sup>

## 1.5 Revurdering

Husdyrbrugets miljøgodkendelse skal, jf. § 40 i *Bekendtgørelse om godkendelse og tilladelse m.v. af husdyrbrug* regelmæssigt og mindst hvert 10. år tages op til revurdering. Den første revurdering skal dog foretages, når der er forløbet 8 år. Første revurdering er planlagt påbegyndt i 2028.<sup>4</sup>

Aalborg Kommune skal dog tage godkendelsen op til revurdering inden for de 8 og, når der er offentliggjort en BAT-konklusion, som vedrører den væsentligste del af husdyrbrugets aktiviteter.

<sup>3</sup> Jævnfør § 41 i husdyrbrugloven.

<sup>4</sup> Jævnfør § 40 i Bekendtgørelse om godkendelse og tilladelse m.v. af husdyrbrug nr. 1021 af 06/07/2018

Kommunen kan endvidere tage godkendelsen op til revurdering inden for de 8 år og om nødvendigt meddele påbud eller forbud, jf. husdyrlovens § 40, stk. 2, hvis:

- Der fremkommer nye oplysninger om forureningens skadelige virkning,
- Forureningen medfører miljømæssige skadevirkninger, der ikke kunne forudses ved godkendelsens meddelelse, eller
- Forureningen i øvrigt går ud over det, som blev lagt til grund ved godkendelsens meddelelse
- Der sker væsentlige ændringer i den bedst tilgængelige teknik, så der skabes mulighed for en betydelig nedbringelse af emissionerne, uden at det medfører uforholdsmæssigt store omkostninger, eller
- Det af hensyn til driftssikkerheden i forbindelse med processen eller aktiviteten er påkrævet, at der anvendes andre teknikker.

### 1.6 Offentlighed

Ansøgningen er offentliggjort på [www.dma.mst.dk](http://www.dma.mst.dk) (DMA: Digital Miljøadministration) fra den 9. maj 2020 til 1. juni 2020.

Udkastet til miljøgodkendelsen har været i 30 dages høring hos ansøger, konsulent og naboer fra 12. juni til 17. juli.

Der er ikke indkommet bemærkninger til det ansøgte.

### 1.7 Offentliggørelse

Godkendelsen vil blive offentliggjort på <https://dma.mst.dk/> (DMA: Digital Miljøadministration) den 8. september 2020.

### 1.8 Klagevejledning

Miljøgodkendelsen kan påklages til Miljø- og Fødevareklagenævnet af ansøger og enhver, der har individuel væsentlig interesse i sagens udfald, en række foreninger samt organisationer jf. husdyrbruglovens §§ 84 - 87.

Klagefristen er 4 uger fra den dag afgørelsen er offentliggjort. Klagefristen udløber den 6. oktober 2020.

Eventuel klage skal indgives via Klageportalen på [www.nmkn.dk](http://www.nmkn.dk), som du finder et link til på forsiden af [www.nmkn.dk](http://www.nmkn.dk). Klageportalen ligger på [www.borger.dk](http://www.borger.dk) og [www.virk.dk](http://www.virk.dk). Du logger på [www.borger.dk](http://www.borger.dk) eller [www.virk.dk](http://www.virk.dk) ligesom du plejer, med Nem-ID eller NEMID medarbejder. Klagen sendes gennem klageportalen til den myndighed, der har truffet afgørelsen.

En klage er indgivet, når den er tilgængelig for myndigheden i klageportalen. Når du klager, skal du betale et gebyr. Du betaler gebyret med betalingskort i klageportalen. Gebyret er i 2016-niveau på 900 kr. for privatpersoner og 1.800 kr. for virksomheder og organisationer.

Miljø- og Fødevareklagenævnet skal som udgangspunkt afvise en klage, der kommer uden om Klageportalen, hvis der ikke er særlige grunde til det. Hvis du ønsker at blive fritaget for at bruge Klageportalen, skal du sende en begrundet anmodning til den myndighed, der har truffet afgørelse i sagen. Myndigheden videresender herefter anmodningen til Miljø- og Fødevareklagenævnet, som træffer afgørelse om, hvorvidt din anmodning kan imødekommes.

En eventuel klage har ikke opsættende virkning med mindre Miljø- og Fødevareklagenævnet bestemmer andet. Udnyttelsen af godkendelsen sker dog på ansøgerens eget ansvar (for

egen regning og risiko) og indebærer ingen begrænsninger i klagemyndighedens ret til at ændre eller ophæve godkendelsen.

Ansøger vil efter klagefristens udløb blive underrettet om, hvorvidt der er modtaget klage over denne afgørelse.

Eventuelt søgsmål (domstolsprøvelse) skal være anlagt inden 6 måneder efter, at afgørelsen er offentliggjort, jf. husdyrbruglovens § 90.

### 1.9 Andre godkendelser, godkendelser og dispensationer

Aalborg Kommune gør opmærksom på, at en miljøgodkendelse efter reglerne i Husdyrbrugloven ikke fritager fra krav om godkendelse, dispensation m.v. efter anden lovgivning som f.eks. byggegodkendelse, afledning af tagvand eller lignende.

Husdyrbrugloven indeholder regler om samtidighed i afgørelserne. Dette betyder, at kommunen skal koordinere sagsbehandlingen, så andre afgørelser såsom byggegodkendelse skal træffes samtidig med miljøgodkendelsen.

I forbindelse med denne godkendelse er produktionsarealer placeret i eksisterende bygninger indgået i beregninger og vurderinger. Vi gør opmærksom på, at vi ikke har vurderet, hvorvidt den præcise placering af produktionsarealerne i de medfølgende byggetegninger/skitser lever op til de brandtekniske krav. Hvis du vil ændre indretningen af de eksisterende bygninger i forhold til den oprindelige brandtekniske godkendelse, kan du henvende dig ved By- & Landskabsforvaltningen, team byggeri på [byggeri@aalborg.dk](mailto:byggeri@aalborg.dk). Hvis du er i tvivl om omfanget af en eventuel ansøgning, da kan du forinden booke en forhåndsdialog via <https://www.aalborg.dk/bolig-og-flytning/byggeri/book-en-forhaandsdialog>.

Nørresundby den 8. september 2020

Nils Nørgaard

Miljøsagsbehandler

## 2 Beskrivelse af projektet og vilkårsliste

### 2.1 Beskrivelse af projektet

Godkendelsen omfatter det samlede husdyrbrug, som består af et svinehold med et samlet produktionsareal på 1.332 m<sup>2</sup>. Husdyrbruget ejes af Møllegården Landbrug ApS.

Der sker ingen ændringer i de eksisterende stalde, men godkendelsen giver mulighed for en mere fleksibel produktion af slagtesvin ift. vægt inden for rammerne af de eksisterende bygninger og dyrevelfærdsregler.

Godkendelsen gælder kun for det ansøgte og med de vilkår som fremgår af godkendelsen. Der må herefter ikke ske udvidelse eller ændring i husdyrbruget, før ændringen er anmeldt og godkendt af Aalborg Kommune.

Husdyrbruget skal til enhver tid leve op til gældende regler i love og bekendtgørelser – også selvom disse regler eventuelt måtte være skærpede i forhold til denne godkendelse.

### 2.2 Begrundelse for de stillede vilkår

De stillede vilkår om anlæggets beliggenhed, indretning og anvendelse sikrer, at de beregninger og vurderinger, som ligger til grund for denne godkendelse er overholdt. Situationsplanen fremgår af bilag 2, og en oversigt over produktionsarealerne fremgår af bilag 3.

Vilkårene om opbevaring og håndtering af gylle sikrer, at risiko for lugtgener og udslip af gylle minimeres.

Vilkårene om bortskaffelse af affald sikrer, at der altid er fokus på sortering og genanvendelse af affald og at de miljømæssige krav til affaldshåndtering er opfyldt.

Vilkårene vedr. opbevaring af kemikalier, olie, handelsgødning og hjælpestoffer sikrer, at oplag og håndtering af affald, råvarer og hjælpestoffer ikke vil påvirke miljøet.

Husdyrbrugets Beredskabsplan beskriver, hvilke forholdsregler der skal tages, hvis der, trods foranstaltningerne, alligevel sker et uheld med risiko for forurening af jord, grund- eller overfladevand.

Det stillede vilkår om staldhygiejne sikrer, at lugten fra husdyrbruget ikke er anderledes/værre, end hvad der normalt forekommer fra denne type husdyrbrug. Skulle der alligevel opstå lugtgener i forbindelse med husdyrbruget, er der mulighed for at stille krav om undersøgelse af dette. De stillede vilkår 28-29 sikrer, at der ikke opstår problemer i forhold til fluer eller rotter på husdyrbruget.

Det stillede vilkår om støj sikrer, at støjen fra husdyrbruget ikke er anderledes/værre, end hvad der normalt forekommer fra denne type husdyrbrug. Skulle der alligevel opstå støjgener i forbindelse med husdyrbruget, er der mulighed for at stille krav om undersøgelse af dette.



## 2.3 Vilårsliste

Som forudsætning for godkendelse stilles følgende vilkår for driften på Melkærvej 11, 9381 Sulsted:

### Generelle forhold

1. Godkendelsen omfatter husdyrbruget på adresse Melkærvej 11, 9381 Sulsted.
2. Husdyrbruget skal placeres, indrettes og drives i overensstemmelse med de oplysninger, der fremgår af ansøgningsmaterialet og med de ændringer, der fremgår af godkendelsens vilkår.
3. Der skal til enhver tid forefindes et eksemplar af denne miljøtilladelse på husdyrbruget. De vilkår, der vedrører driften, skal være kendt af de ansatte, der er beskæftiget med den pågældende del af driften.
4. Ændringer i ejerforhold (eller hvem der har ansvar for driften) skal meddeles til kommunen.

### Anlæggets beliggenhed, indretning og anvendelse mm.

5. Stalde og staldafsnit skal indrettes og anvendes som anført i skemaet nedenfor. Stalde og produktionsarealer skal placeres således som det fremgår af situationsplanen, bilag 2.

Staldnavn	Stald-areal	Produktions-areal	Gulvtype	Dyretyper	Anvendt teknik
Stald Dannebrog 2001	1.155 m <sup>2</sup>	911 m <sup>2</sup>	Drænet gulv + spalter (33%/67%)	Slagtesvin	Ingen
Gl. Stald 1987	507 m <sup>2</sup>	421 m <sup>2</sup>			

6. Der skal til enhver tid kunne fremvises dokumentation, der kan vise sammenhæng mellem dyrehold og godkendt produktionsareal jf. ovenstående skema.
7. Gødningsopbevaringsanlæg skal indrettes og anvendes som anført i skemaet og placeres som det fremgår af bilag 2:

Anlæg	Byggeår	Kapacitet/størrelse	Overfladeareal	Overdækning
GB 1	2003	3.500 m <sup>3</sup>	832 m <sup>2</sup>	Fast

### Staldinventar og drift

8. Drikkevandssystemet skal drives og vedligeholdes, så spild undgås.

### Svin

9. Gyllen i gyllekanalerne skal udpumpes mindst hver 7. dag.
10. Udslusning skal foretages mellem 8 og 16 og må ikke foretages på lørdage eller søn- og helligdage.

11. Der skal føres logbog over at hyppigheden af udslusningen udføres i overensstemmelse med vilkår 9. Registreringen skal opbevares på husdyrbruget i mindst fem år og forevises tilsynsmyndigheden på forlangende.

#### **Gyllebeholdere og håndtering af gylle**

12. Håndtering af gylle skal foregå under opsyn, så spild undgås.
13. Efter endt omrøring og udkørsel skal telt lukkes igen umiddelbart efter. Skader på den faste overdækning skal straks repareres, så overdækningen altid er helt tæt.
14. Påfyldning af gylle ved gyllebeholderen skal ske med gyllevogn med påmonteret sugetårn/pumpetårn.

#### **Ventilation**

15. Ventilatorer skal renholdes efter behov – mindst én gang om året – samt vedligeholdes og efterses i henhold til producentens anvisninger for det pågældende anlæg. Ved driftsstop skal skaden udbedres, og systemet skal hurtigst muligt være i drift.

#### **Rengøring af staldanlæg, herunder vandforbrug**

16. Der skal til stadighed tilstræbes en god staldhygiejne, herunder sikres at stier og båse holdes tørre, samt at staldene og fodringsanlæg holdes rene.

#### **Afløbsforhold for restvand, herunder regnvand**

17. Al vask af dyretransportvogn/biler samt maskiner og redskaber, hvorfra der kan komme gødningsrester, skal foregå på støbt/tæt plads med opsamling og bortledning af restvandet til opsamlingsbeholder eller gyllesystemet. Pladsen skal opføres i overensstemmelse med landbrugets byggeblade. Hvis der er risiko for, at vandet fra pladsen kan indeholde rester af olie, skal restvandet passere et sandfang og evt. olieudskiller, før vandet ledes til opsamling.

#### **Bortskaffelse af affald**

18. Der skal være dokumentation for husdyrbrugets bortskaffelse af affald. Dokumentationen skal indeholde oplysninger om mængde, art og sammensætning af det producerede affald. Dokumentationen for bortskaffelse af affald skal opbevares i 5 år og forevises ved tilsyn.

#### **Opbevaring af kemikalier, olie, handelsgødning og hjælpestoffer**

19. Olier og kemikalier skal opbevares i egnede, bestandige og tætte beholdere med tætsluttede låg. Beholderne skal placeres på en tæt bund og således, at indholdet fra den største beholder kan tilbageholdes ved uheld. Oplagspladsen skal være overdækket og sikret mod påkørsel. Kemikalier til rengøring af stalde mm kan opbevares i rum med afløb til gyllesystemet.
20. Overjordiske tanke til fyringsolie og motorbrændstof skal sikres mod påkørsel. Påfyldningsstudse og aftapningshaner (aftapningsanordninger) for olieprodukter, herunder motorbrændstof, skal placeres inden for konturen af en tæt belægning med kontrolleret afledning af afløbsvandet. Alternativt skal eventuelt spild opsamles i en tæt spildbakke eller grube
21. Handelsgødning skal opbevares på fast bund.

**Uheld og risici**

22. Ved driftsuheld, hvor der opstår risiko for forurening af miljøet, er der pligt til øjeblikkeligt at anmelde dette til **Alarmcentralen, tlf.: 112** og efterfølgende straks at underrette **Aalborg Kommune, Miljø- og Energiforvaltningen på tlf.: 99 31 20 00**.
23. Der skal forefindes en beredskabsplan på husdyrbruget, som fortæller, hvornår og hvordan der skal reageres ved uheld, som kan medføre konsekvenser for det eksterne miljø. Planen skal være tilgængelig og synlig for husdyrbrugets ansatte og øvrige, der færdes på husdyrbruget. Beredskabsplanen skal opdateres ved væsentlige ændringer. Beredskabsplanen er vedlagt som bilag 5.

**Lugt**

24. Husdyrbruget skal drives og renholdes, så lugtgener begrænses mest muligt.
25. Såfremt tilsynsmyndigheden vurderer, at driften af husdyrbruget giver anledning til væsentligt flere lugtgener for de omkringboende end forventet, skal husdyrbruget lade udarbejde en handlingsplan for at nedbringe lugtgenerne, herunder evt. foretage lugtmålinger. Inden dokumentationsprogrammet iværksættes, skal det godkendes af tilsynsmyndigheden, og undersøgelsens omfang vil efter konkret vurdering blive fastsat af tilsynsmyndigheden. Alle udgifter i forbindelse med ovennævnte afholdes af husdyrbruget.
26. Viser ovennævnte dokumentation, at der er væsentlige lugtgener, skal de afhjælpende foranstaltninger udføres efter nærmere aftale med tilsynsmyndigheden.
27. Kravet om dokumentation af lugtforholdene kan højst fremsættes en gang årligt, med mindre den seneste kontrol viste, at lugtmissionen ikke kan overholdes.

**Fluer og andre skadedyr**

28. Der skal på husdyrbruget foretages effektiv fluebekæmpelse som minimum i overensstemmelse med de til enhver tid gældende retningslinjer for fluebekæmpelse.
29. Opbevaring af foder skal ske på sådan en måde, så der ikke opstår risiko for ophold af skadedyr (rotter m.v.).

**Støj**

30. Husdyrbrugets bidrag til støjbelastningen må ikke overstige følgende værdier målt ved nabobeboelsen eller dennes opholdsarealer:

Områdetype	Man-fre kl. 7-18 Lørdag kl. 7-14	Man-fre kl. 18-22 Lør kl. 14-22 Søn- og helligdag kl. 7-22	Alle dage kl. 22-7	Alle dage kl. 22-7
	Gns. værdi over referencetidsrummet			Maksimal Værdi
Det åbne land (inkl. landsbyer og landbrugsarealer)	55 dB(A)	45 dB(A)	40 dB(A)	55 dB(A)

Vejledning om ekstern støj fra virksomheder. Miljøstyrelsens vejledning nr. 5 af november 1984.

31. Husdyrbruget skal for egen regning dokumentere, at støjvilkår overholdes, hvis tilsynsmyndigheden finder generne væsentlige.

32. Støjmålinger skal udføres som beskrevet i Miljøstyrelsens til enhver tid gældende støjbergningsvejledning og foretages i punkter, som forinden aftales med tilsynsmyndigheden.

### **Støv**

33. Driften må ikke medføre støvgener udenfor husdyrbrugets arealer.
34. Fodersiloer skal indrettes så støvgener i forbindelse med indblæsning af foder undgås,

### **Ophør**

35. Ved husdyrbrugets ophør skal der udføres følgende forureningsbegrænsende foranstaltninger.
- Gyllebeholder, fortank med rørsystemer, gyllekanaler mv. skal tømmes og rengøres.
  - Staldafsnit, lader og pladser skal rengøres.
  - Olietanke tilknyttet husdyrbruget skal tømmes.
  - Oplag af husdyrgødning og foder skal bortskaffes
  - Farligt affald, restkemikalier, olieaffald, medicinaffald mv. skal bortskaffes i henhold til Aalborg Kommunes affaldsregulativer. (se afsnittet om affald).

I tilfælde af at dele af husdyrbruget anlæg fortsat skal anvendes skal kommunen kontaktes til vurdering af omfanget af ovenstående foranstaltninger.

### **Egenkontrol / Miljøledelse**

36. Husdyrbruget skal gennemføre og overholde et miljøledelsessystem, der indeholder en støj- og/eller lugthåndteringsplan, der har til formål, at overvåge, minimere og forebygge lugt- og støvgener.

### 3 Bæredygtighed

Husdyrbrugloven har bl.a. til formål at værne om natur og miljø, så samfundsudviklingen kan ske på et bæredygtigt grundlag i respekt for menneskers livsvilkår og for bevarelse af dyre- og plantelivet.

Husdyrbruget arbejder allerede med bæredygtighed. På sidste miljøtilsyn snakkede vi om, at der bl.a. er indført følgende tiltag:

- Etablering af skjul for småvildt i eller langs læhegn
- Energigennemgang af ejendommen (bilag 6).

Energigennemgangen af bedriften viser, at det p.t. ikke er muligt at gennemføre energiforbedringer, som har en tilbagebetalingstid under 5 år. Energibesparende tiltag er fortsat et opmærksomhedspunkt, som indgår i bedriftens miljøledelse.

Aalborg Kommune opfordrer dig til at bruge bæredygtige materialer og til at have fokus på en bæredygtig produktion. Udover at minimere vand, el og varmekonsum er det en god ide også at have fokus på de råvarer, der indgår i produktionen eller i egne produkter. Der kan fx bruges genanvendelige materialer, være fokus på levetiden for produktet, eller på adskillelse af produktet, så de enkelte dele nemmere kan genbruges. Herudover opfordres du til at have fokus på at minimere emballagen, minimere forbruget af kemikalier og reducere transporten.

Ved at reducere energiforbruget og brugen af fossile brændsler vil bidraget til klimaforandringerne fra CO<sub>2</sub>-udledningen reduceres. Husdyrbruget kan vælge maskiner m.v. med et lavt energiforbrug, udskifte belysningen med LED-pærer, opsætte tænd-sluk-ure eller isolere bygningerne. Endvidere kan husdyrbruget vælge at anvende vedvarende energi såsom energi fra solen, vindmøller, jordvarme eller varmepumper.

Affald er en ressource, som skal udnyttes. I stedet for deponering eller forbrænding kan affald fx bruges til erstatning for en råvare. Derfor er det helt centralt, at husdyrbrugets affald sorteres, så det kan genanvendes. Pap/papir, metal og plast kan fx genanvendes direkte. Haveaffald kan omdannes til kompost, mens andre affaldstyper såsom spildolie skal gennemgå en rensning, før det kan genanvendes. Det kan også være, at der er en affaldsart på dit husdyrbrug, som anses for en ressource for en anden virksomhed.

Ved at kortlægge affaldsstrømme på husdyrbruget kan det vise sig, at råvareforbruget kan optimeres. Det kan også være, at emballagen giver så meget affald, at husdyrbruget med fordel kan tage kontakt til producenten for en anden emballering.

Ved at anvende bæredygtige materialer fx certificeret træ eller vælge det mindst miljøbelastende vaskemiddel eller anden råvare kan husdyrbruget hjælpe miljøet. Det kan også være, at regnvand kan anvendes i en del af produktionen, eller at vand og andre materialer kan recirkuleres i produktionen.

En af de store udfordringer i verden er tab af biologisk mangfoldighed. Husdyrbruget kan bidrage til en forøget biologisk mangfoldighed på stedet fx ved at anvende regnvandet til en sø eller ved at lave insektvolde eller naturstriber i marken.

## 4 Bilagsliste

- Bilag 1: Miljøkonsekvensrapport
- Bilag 2: Situationsplan
- Bilag 3: Opgørelse af produktionsareal
- Bilag 4: Kapacitetserklæring Møllegården
- Bilag 5: Beredskabsplan
- Bilag 6: Energirederegørelse
- Bilag 7: Vejledning i sortering af affald

# Miljøkonsekvensrapport, "Møllegården", Melkærvej 11, 9381 Sulsted

## Oplysninger om ansøger

Ansøger: Peter Kragh Andersen  
Tlf.: 40441366  
E-mail: peter@sindholt.dk  
CVR: 20902531  
CHR: 32478  
Sagsadresse: Melkærvej 11, 9381 Sulsted  
SkemaID: 214555  
Ansøgningstype: 16a IE-slagtesvin

Konsulent: Landbonord v. Rasmus Arvidson  
Tlf.: 96242549  
E-mail: rav@landbonord.dk

Dato + versionsnr: 29/1-2020 ver. 1.0



## 1. Ikke teknisk resume

Ansøger Peter Kragh Andersen, søger om en godkendelse af det eksisterende produktionsareal på adresse Melkærvej 11, 9381 Sulsted.

### Husdyrstørrelse og produktionsomfang

Der sker ingen ændring af husdyrholdets størrelse og sammensætning. Der søges om mulighed for en fleksibel produktion af slagtesvin, og om muligheden for at kunne vælge vægtklasse på slagtesvin frit, indenfor de eksisterende bygningsmæssige rammer, og indenfor dyrevelfærdsreglernes rammer.

### Landskabelige forhold

Der skal i forbindelse med den ansøgte ændring ikke opføres nogen nye bygninger, eller ændres på eksisterende bygninger. Der vil derfor ikke være nogen påvirkning af landskabelige forhold.

### Potentielle gener

Den ansøgte produktionsændring medfører ifølge de tekniske beregninger ingen øget eller formindsket ammoniakudledning.

Ansøgningen omfatter en ændring i driftsrutinerne for staldene der medfører at lugtpåvirkning fra staldene reduceres med 20 %.

Den ansøgte produktionsændring medfører ikke nogen ændring i antallet af transportere til og fra ejendommen.

## 2. Beskrivelse af det ansøgte

Ejendommens husdyrproduktion foregår i 2 separate staldbygninger. Hertil er tilknyttet 1 gyllebeholder til opbevaring af husdyrproduktionens producerede husdyrgødning.

Den øvrige bygningsmasse på ejendommen anvendes til maskinhus, planlagre, stuehus, ubenyttede bygninger og foderlade.

Der er medsendt situationsplan som bilag 2, der illustrerer hvad bygningsmassen på ejendommen anvendes til, inkl. staldbygninger og gyllebeholdere.

Der er i bilag 3 redegjort for opgørelsen af produktionsarealet i henholdsvis ansøgt, nudrift og 8-års drift.

Husdyrbruget har løbende været i kontinuerlig drift, og det vurderes således at der ikke har været brud i kontinuiteten for produktionen på husdyrbruget.

Følgende produktionsareal er lagt til grund for ansøgningen, i henholdsvis ansøgt, nudrift og 8-årsdrift, og udgør således grundlaget for beregningerne af ammoniakdeposition, lugtgeneafstande samt overholdelse af BAT for husdyrbruget.

*Tabel 1: Oversigt stalde og produktionsarealer*

Stald	Gulvtype/ dyretype	Produktionsareal ansøgt	Produktionsareal Nudrift	Produktionsareal 8-års drift
Stald Dannebrog 2001	Slagtesvin. Drænet gulv+spalter (33%/67%)	911	911	911
Gl. Stald 1987	Slagtesvin. Drænet gulv+spalter (33%/67%)	421	421	421
I alt		<b>1332</b>	<b>1332</b>	<b>1332</b>

Der er redegjort for staldbygningernes placering på medsendte bilag 2. I bilag 3 er der redegjort for produktionsarealernes størrelse og placering i staldene.

Arealer i staldene der ikke indgår som produktionsareal, men hvor der kortvarigt kan opholde sig dyr, såsom gangarealer-og udlevering vil blive rengjort i henhold til Husdyrgodkendelsesbekendtgørelsens §39.

## 3. Redegørelse over forhold der kan påvirke befolkningen

### 3.a Landskab, geologi og kulturmiljø

Ejendommen er beliggende lige i udkanten af landsbyen Ajstrup, i Aalborg Kommune, mellem Sulsted og Tylstrup.

Der er en stor bygningsmasse på ejendommen, men der er udelukkende husdyrproduktion i 2 staldbygninger, som angivet på kortbilag, bilag 2.

Der sker ingen ændringer eller udvidelser af eksisterende bygninger, som følge af den ansøgte ændring af produktionen.

Ajstrup er en mindre landsby, hvor beboelsen primært er centreret omkring Bredholtvej. Syd for landsbyen omkring Melkærvej/Korsbrovej er der 3 større produktionslandbrug, hvoraf der er husdyrproduktion på Melkærvej 11.



Omkring Ajstrup er der stort set udelukkende marker i omdrift, med læhegn og mindre skove, og landskabet må betegnes som værende forholdsvist åbent. Ejendommen er dog fra øst skærmet mod indsyn i form af et plantet læhegn.

Ejendommen er beliggende med forholdsvis kort afstand til naboer, med nærmeste nabo beliggende, bare 100 m fra nærmeste staldbygning, denne nabo er imidlertid en landbrugsejendom. Nærmeste nabo uden landbrugspligt er beliggende ca. 160 m vest for de eksisterende stalde. Ca. 95 m nordvest for nærmeste staldbygning, ligger forsamlingshuset Ajstruphus.

Der vil i et senere afsnit blive redegjort for lugtforhold, og lugtgeneberegninger til de forskellige typer naboer.

Der er via søg på arealinfo.dk ikke registreret nogen geologiske eller kulturhistoriske bevaringsværdier omkring ejendommen.

Der er ingen fredede områder eller beskyttede fortidsminder i umiddelbar nærhed af ejendommen.

Det vurderes på baggrund af de i dette afsnit oplyste forhold, at påvirkningen af landskabselementer, samt kulturhistoriske og geologiske bevaringsværdier, fra den ansøgte udvidelse er neutral. Der sker ingen bygningsmæssige udvidelser eller andre forhold, der vil kunne forandre indsyn til ejendommen, eller forstyrre ejendommens udtryk i landskabet.

### **3.b Farve og arkitektonisk udtryk**

Ejendommens ældste bygninger er opført i en periode fra 1928-1973. Stuehuset til ejendommen er fra 1864. De bygninger der er i drift til husdyrproduktion; stalde, foderlader osv., er alle bygget i perioden 1980-2001.

Der er anvendt varierende materialevalg, til de forskellige driftsbygninger, afhængig af tidsperioden de er opført i. Den nyeste staldbygning fra 2001 er opført i søstenselementer.

Gyllebeholdere er opført i beton-elementer, og er ligeledes opført i 2001.

Der foretages ingen bygningsmæssige ændringer, eller ændringer i materiale og farvevalg på staldbygninger, eller øvrige driftsbygninger, i forbindelse med den ansøgte udvidelse.



Figur 1 Møllegården set fra vest. Kilde: skraafoto.dk

Det vurderes siden der ikke ændres på farvevalg eller arkitektonisk udseende som følge af den ansøgte udvidelse, vil fremtoningen og det visuelle udtryk fra staldbygningerne være uændret og neutral i forhold til den eksisterende situation.

### 3.c Bygge- og beskyttelseslinjer

Der er ingen bygge- og beskyttelseslinjer der påvirker ejendommens bygningsmasse.

Derudover er der ligeledes ingen beskyttede sten- og jorddiger beliggende i umiddelbar nærhed af ejendommen.

### 3.d Kommunale udpegninger

Ejendommen ligger indenfor følgende specifikke kommunale udpegninger. Jf. kommuneplanen for Ålborg Kommune.

- **5.9.L2** Blandet bolig og erhverv omkring Ajstrup

Retningslinjerne omkring kommuneplanrammerne omhandler primært anvendelsen af bebyggelse, samt retningslinjer for opførelse af ny bebyggelse.

Den ansøgte produktionsændring omfatter ingen ændret anvendelse af bebyggelse, og det vurderes derfor at den ansøgte ændring er i tråd med retningslinjerne i kommuneplanen.

### 3.e Grundvand

Ejendommen inkl. jordtilliggende befinder sig udenfor områder med særlige drikkevandsinteresser, og befinder sig således også udenfor indvindingsoplande for drikkevandsindvinding.

Nærmeste indvindingsopland befinder sig 460 m syd for ejendommen. Nærmeste BNBO befinder sig imidlertid 440 m nord for ejendommen, som angivet i figur 2.

Ejendommen forsynes med offentligt vand fra vandværk. Der forefindes en markvandingsboring på ejendommen.

Al restvand fra husdyrproduktionen, samt vaskevand fra rengøring af staldene, løber i gyllekummerne og videre til ejendommens gyllebeholder.



Figur 2 Ejendommens beliggenhed i forhold til nærmeste indvindingsopland, samt nærmeste BNBO

Der er i beredskabsplanen bilag 4 redegjort for ejendommens beredskab i forhold til udslip fra punktkilder, samt ved transport og pumpning af gylle, samt andre forhold som potentielt vil kunne påvirke grundvandsforhold.

Det vurderes at den planlagte produktionsændring ikke vil påvirke grundvands- eller drikkevandsinteresser, da ejendommen er beliggende udenfor områder med særlige drikkevandsinteresser, og da der i forbindelse med ansøgningen ikke foretages bygningsmæssige ændringer eller ændringer af staldindretning.

Ligeledes vurderes det at der på ejendommen ikke er en specifik øget risiko for udslip fra punktkilder. Ansøger vurderer at ejendommens beredskabsplan tager hånd om hvilke aktioner der skal tages i forbindelser med mindre uheld eller udslip.

### 3.f Overfladevand

Tagvand fra staldbygningen samt de øvrige bygninger på ejendommen ledes via tagrender til infiltration i grunden.

Det vurderes at udledningen af tagvand til overfladen er uændret som følge af den ansøgte ændring af produktionen.

### 3.g Generelle afstandskrav

Jf. udpegninger og beregninger i it-ansøgningen er der i nedenstående redegjort for afstandskrav i henhold til §§6-8 i Lov om miljøgodkendelse m.v. af husdyrbrug. Alle afstande er angivet som afstand til nærmeste staldbygning, eller gødningsopbevaringsanlæg som beregnet i it-ansøgningen.

*Tabel 2 Oversigt generelle afstandskrav*

Afstand fra staldbygning til:	Afstand, m	Krav ifølge Husdyrloven
Byzone eller sommerhusområde	>500	50 m
Lokalplan i landzone	0*	50 m
Nabobeboelse	103	50 m
Habitatområde (Kat 1 natur)	>500	10 m
Kat 2 natur	>500	10 m
Enkelt vandindvinding	43	25 m
Almene vandforsyningsanlæg	377	50 m
Vandløb/sø	104	15 m
Offentlig vej	28	15 m
Levnedsmiddelvirksomhed	>500	25 m
Beboelse på samme ejendom	10**	15 m
Naboskel(Ny GB)	37	30 m

\* En del af ejendommens bygninger og stalde samt gyllebeholder befinder sig indenfor lokalplanlagt område. Imidlertid sker der et fald i lugtemission fra produktionen, som følge af introduktionen af hyppig udslusning i staldene og der søges med dette som grundlag for dispensation for afstandskravet.

\*\* Afstandskrav til beboelse på samme ejendom er ikke overholdt. Der sker ingen ændringer i den pågældende stald der udløser afstandskravet. Derfor vurderes det som af underordnet betydning at afstandskravet ikke er overholdt.

### 3.h Ammoniak og påvirkning af natur og Natura 2000-områder

Se it-ansøgningen på husdyrgodkendelse.dk for udpegning og placering af naturtypekategorier.

Der er i denne ansøgning beregnet ammoniakdeposition til 3 naturpunkter, benævnt i tabel 3 som naturpunkt 1-3.

Der er valgt de naturpunkter som afstandsmæssigt er vurderet at ligge tættest på ejendommens staldbygninger og gylleopbevaringslagre.

Indledningsvis, sker der ingen øgning af ammoniakemissionen fra ejendommen, som følge af den ansøgte ændring.

Tabel 3 Oversigt naturpåvirkning

Samlet resultat af ammoniakberegninger ? i

Samlet emission: <b>3230,0</b> (kg NH <sub>3</sub> -N/år)	Meremission (8 års-drift): <b>0,0</b> (kg NH <sub>3</sub> -N/år)	Meremission (nudrift): <b>0,0</b> (kg NH <sub>3</sub> -N/år)
---	--	--

Oversigt af naturpunkter ? i

Navn:	Kategori:	Opretter:	Kumulation:	Ruhed natur:	Merdeposition (kg N/ha/år):		Totaldeposition (kg N/ha/år):
					8-års drift	Nudrift:	
Kat 3 natur	Kategori 3	Ansøger	0	S	0,0	0,0	0,2
Kat 2 natur	Kategori 2	Ansøger	0	S	0,0	0,0	0,0
Kat 1 natur	Kategori 1	Ansøger	0	S	0,0	0,0	0,0

Det vurderes på baggrund af afstanden til naturområderne og det faktum at den ansøgte ændring ikke medfører øget ammoniakfordampning fra ejendommens produktion at samtlige generelle afskæringskriterier i forhold til påvirkning af natur er overholdt.

3.j Trafik og transport

Husdyrproduktionen på ejendommen er produktion og opfodning af slagtesvin. Grisene leveres som smågrise, fra ca. 30 kg og leveres til slagteri når de har nået en slagtemoden alder, typisk omkring 110 kg.

De primære transporter til og fra ejendommen består således af følgende:

- Transport af smågrise til ejendommen
- Transport af slagtesvin til slagteri
- Gyllekørsel
- Foderleverancer

De sekundære transporter til og fra ejendommen består af følgende:

- Afhentning af døde dyr
- Leverancer af forskelligt materiel

Der er i nogen grad transporter tilknyttet planteavlsluft på ejendommen. Denne forventes uændret som følge af den ansøgte produktionsændring.

Der er 2 indkørsler til ejendommen som vedrører ejendommens husdyrproduktion, og 1 indkørsel til ejendommen, som primært er tilknyttet stuehuset.

Indkørsels- og oversigtsforholdene på ejendommen vurderes som forholdsvis gode, så længe færdselsloven overholdes.

Der er i nedenstående tabel 4. angivet en estimering af antal transporter til og fra ejendommen. Estimatet er beregnet på grundlag af en planlagt produktion på ca. 7500 slagtesvin årligt.

Tabel 4 Transportopgørelse

Transport til og fra ejendommen								
	Antal/mængde pr. år		Kapacitet pr. transport		Antal transporter pr. år		Transportmiddel	Kommentar
	Nudrift	Ansøgt	Nudrift	Ansøgt	Nudrift	Ansøgt		
Smågrise til ejendommen	7200	7500	600	600	10-12	12-13	Lastbil/dy-retransport	Transporter tilknyttet dyreholdets størrelse forventes stort set uændrede, med en mindre øgning i antal transporter af slagtesvin til slagteri.
Slagtesvin til slagteri	7200	7500	200-220	200-220	30-35	35-40		

Døde dyr			x	x	52	52	Lastbil/kadavervogn	Ugentlig afhentning
Tilkøbt færdigblandet foder					60	60	Lastbil/foderbil	Levering af foder ca. 1 gang ugentligt
Gødning/gylle fra ejendommen til udbringning	4000 ton	4200 ton	25	25	160	170	Traktor med gylletræk.	En mindre stigning i antal transporter af gylle. Størstedelen af transporterne vil imidlertid gå direkte til udbringning på omkringliggende marker.
Diverse, affald, halm					10	10	Lastbil	Diverse transporter.
Samlet antal transporter:					330	345		
<p>Bemærkninger:  En estimeret vurdering af antallet af transporter.</p> <p>Ca. 345 transporter årligt. Samlet set bliver det ca. 6-7 transporter ugentligt.</p>								

Som udgangspunkt vil langt størstedelen af transporterne foregå i dagtimerne. Der kan dog blive tale om at enkelte transporter vil ligge udenfor normal arbejdstid.

Det vurderes således samlet set, at vejnettet omkring ejendommen, uden væsentlige problemer for den øvrige trafik, og uden uacceptable gener for naboer, vil kunne afvikle transporterne i forbindelse med udvidelsen.

Det vurderes samtidig at udvidelsen kun medfører en marginal forøgelse af antallet af transporter.

Ansøger forsøger at instruere vognmænd og chauffører i at tunge transporter skal gå udenom bymidten i Ajstrup.

### 3.k Rekreative og kulturhistoriske interesser

Det vurderes umiddelbart at de eneste rekreative interesser i lokalområdet, der påvirkes af husdyrbruget, er gang- og cykeltrafik i lokalområdet, samt brugen af samfundshuset i Ajstrup. Disse vil primært blive påvirket af trafiksituationen til og fra ejendommen, samt evt. lugtgener fra ejendommen.

Da trafiksituationen til og fra husdyrbruget vurderes at være stort set uændret, vurderes det ligeledes at rekreative interesser i lokalområdet ikke vil blive påvirket.

Derudover forventes den samlede lugtmission at falde, således at brugen af samfundshuset ikke vil blive yderligere påvirket af lugtgener fra ejendommen.

### 3.l Lugt og påvirkning af nærmeste omkringboende

Produktionsændringen er vurderet ift. lugtmission og lugtgeneafstande til de nærmest beliggende naboer:









- enkelt bolig uden landbrugspligt,
- samlet bebyggelse,
- lokalplanlagt område i landzone og
- byzone.

Se it-ansøgningen i husdyrgodkendelse.dk for beregning af afstande til boligtyper. Der er i ansøgningskemaet med id 214555 angivet flere boliger som kontrol.

Ejendommen er beliggende i tilknytning til landsbyen Ajstrup, og lugtgenekriterierne til en række beboelser er som udgangspunkt ikke overholdt.

Tabel 5 Oversigt Lugtgener

Samlet resultat af lugtberegning ? i

Bebyggelse	Kumulation	Model	Ukorrigeret geneafstand (m)	Korrigeret geneafstand (m)	Vægtet gennemsnitsafstand (m)	Genekriterie overholdt	
 Ajstrupvej 45A	0	NY	157,7	157,7	411,1	Ja	▼
 Ajstrupvej 55	0	NY	157,7	157,7	199,5	Ja	▼
 Melkærvej 3	0	NY	352	352	295,1	Nej	▼
 Melkærvej 4	0	NY	352	352	291,1	Nej	▼
 Melkærvej 5	0	NY	352	352	269,9	Nej	▼
 Melkærvej 6	0	NY	352	352	250,9	Nej	▼
 Melkærvej 6	0	NY	352	352	267,8	Nej	▼
 Sdr. Elkær Hgd., Sulsted	0	NY	479	479	1867,4	Ja	▼

I forhold til nærmeste enkeltbolig uden landbrugspligt og nærmeste byzone/sommerhusområde er lugtgenekriterierne overholdt.

Men i forhold til nærmeste samlede bebyggelse er de ikke overholdt. Imidlertid, og i kraft af at lugtemissionen reduceres med 20 %, igennem forpligtelse til vilkår omkring hyppig udslusning, er lugtemissionen indenfor kriterierne for at kommunen kan dispensere for lugtgenekravene, igennem anvendelsen af den såkaldte 50 % regel.

Som argumentation for ansøgningen om dispensation kan nævnes at der ikke sker en forøgelse af lugtemissionen i den ansøgte produktion, men derimod en reduktion på 20 %, såvel samlet som i den enkelte staldafsnit. Derudover er den vægtede geneafstand til boligerne på Melkærvej 3-6 ved Ajstrup mere end 50 % af den vægtede gennemsnitsafstand fra ejendommens stalde.

Derudover er boligerne ved Melkærvej 3-6 beliggende Nord for ejendommen, og siden den dominerende vindretning må formodes at være vestlig, vil lugtgenerne fra husdyrbruget indirekte være yderligere begrænset herved. Der er ikke medregnet kumulation til lugtberegningerne til, da der ikke befinder sig andre husdyrbrug med en ammoniakemission over 750 kg NH<sub>3</sub>-N/år indenfor en afstand af 300 m fra Melkærvej 3-6.

Der ansøges hermed om dispensation for overholdelse af lugtgenekravene jf. §33 i husdyrgodkendelsesbekendtgørelsen, til produktionen på Melkærvej 11.

### 3.m Støj og støv og evt. lys påvirkning.

Der redegøres i dette afsnit udelukkende for forhold direkte tilknyttet husdyrbrugets drift og indretning. Evt. støv- og støjgener fra markdriften på markerne beliggende omkring ejendommen, er ikke medtaget i vurderingen.

Der vurderes overordnet ikke at den ansøgte udvidelse vil medføre en forøgelse af gener fra støj og støv, samt fra eventuelle lys- og vibrationsgener.

Der er i tabel 6 angivet de væsentligste støjkloder, som de vurderes, samt intensiteten og afhjælpende foranstaltninger foretaget på bedriften.

Tabel 6 Oversigt støjforhold

Støjkilde	Intensitet	Afhjælpende foranstaltninger	Evt. kommentarer	Vurdering af støjkilde
Flytning af levende dyr	Max. 2-3 gange ugentligt.	Udføres fortrinsvis i dagtimerne.	Her tænkes på selve støjen fra dyrene, ikke støj fra transporter.	Ansøger vurderer at støj fra flytning af dyr, i kraft af de afhjælpende foranstaltninger ikke vil opleves som væsentligt generende.
Ventilation	Kontinuerligt.	Ventilation rengøres omhyggeligt i forbindelse med endt produktionscyklus.	Forventes ingen ændringer eller stigning i intensitet.	Det vurderes at naboer ikke vil opleve en øget påvirkning i form af støj fra ventilation.
Kørsel/transporter/gylletransporter	Ca. 6-7 tunge transporter ugentligt	Langt de fleste transporter udføres primært i dagtimerne.	Støj fra selve kørslerne.	Der forventes ingen mærkbar ændring i intensitet.

Der er i tabel 7 angivet de væsentligste støvkloder, som vurderet af ansøger, samt intensiteten og afhjælpende foranstaltninger.

Støvkilde	Intensitet	Afhjælpende foranstaltninger	Evt. kommentarer	Vurdering af støvkilder
Håndtering af foder	Der leveres foder ca. 2 gange ugentligt til ejendommen.	Indblæsning foregår via studs til siloer, i foderladen. Al håndtering af foder sker i foderladen. Alt evt. spild fejes op og.	Al håndtering af foder til ejendommen, sker til foderladen.	Der forventes ingen ændring i intensitet af støvpåvirkningen.
Ophivling af støv fra kørsler	Sæsonafhængig, og afhængig af vejrliget.	Renhold af indkørsler og veje.		Det vurderes at det kun er omkring indkørslen mod syd at der kan være gener for naboer, da det er denne der primært anvendes til større transporter.

Der er udendørs belysning i forbindelse med indgange og portåbninger, men der er ingen stærke projektorer eller andet der kan virke særligt generende for naboer.

Det er ansøgers vurdering at generne fra støv og støj, samt evt. lysgener er forventelige for en produktion som den ansøgte. Ansøger vurderer også at der ikke er nogen særlige forhold ved produktionen der giver særligt væsentlige støv- og støjgener, samt at generne fra støv og støj ikke forventes at øges som følge af den ansøgte produktionsændring.

### 3.n Jord

Der er ikke i udlagt råstofgrave- eller interesseområde i umiddelbar nærhed af husdyrbruget.

Der sker ingen ændringer af bygningsmasse og der skal ikke udføres jordarbejde som følge af den ansøgte ændring.

### 3.o Uheld og risici

Uheld og risici er en udfordring for samtlige husdyrbrug. Langt de fleste risici modarbejdes ved at planlægge arbejde grundigt, og udføre i henhold til planen. Langt hen ad vejen er den bedste modforanstaltning mod uheld godt landmandskab.

Af betydelige risici for liv og helbred for dyr og mennesker kan nævnes følgende:

- Brand i stald og driftsbygninger
- Uheld i forbindelse med transport

Af betydelige risici for miljøet kan nævnes:

- Overløb af gylle
- Uheld/vælt ved transport af gylle
- Overfyldning ved optankning med drivstof
- Lækager i gyllebeholdere
- Overløb ved påfyldning af marksprøjte
- Tyveri af bekæmpelsesmidler

Brand i stald og driftsbygninger. Der er taget forholdsregler på husdyrbruget for at forhindre brand. Blandt andet er der opstillet brandslukningsudstyr. Samt der foreligger instrukser for de ansatte om hvad de skal gøre i tilfælde af brand. Derudover er der udarbejdet en beredskabsplan der fortæller hvilke aktioner der skal tages i forbindelse med brand. Se beredskabsplan bilag 4. Ligeledes er der installeret alarm i staldene.

Uheld i forbindelse med transport. Ved kørsel på offentlige veje vil det være færdselsreglerne der regulerer kørslen. Det forudsættes at kørsel foregår med korrekt belysning, uden overlæs, og med korrekt dæktryk samt at færdselsreglerne inkl. hastighedsgrænser til enhver tid overholdes.

Overløb af gylle. Der er altid overvågning ved pumpning af gylle. Ligeledes er der monteret gyllealarm.

Overfyldning ved optankning med drivstof. Påpasselighed ved påfyldning samt automatisk stop ved påfyldningspistol. Optankning af traktorer foregår altid under opsyn.

Lækager i gyllebeholdere. Der foretages beholderkontrol hvor det sikres at opbevaringslagrene er intakte og ikke beskadigede. Beholderen tømmes typisk en gang årligt med tanke på kontrol og inspektion.

Ansøger vurderer at så længe arbejdet planlægges grundigt, og der tages forbehold for de potentielle risici, samt at beredskabsplaner opdateres og følges, vil ejendommens drift kunne foregå uden betydelige risici for mennesker og miljø.

Der henvises desuden til afsnittet om management og egenkontrol, samt beredskabsplan (bilag 4). Her i gennemgås hvilke forholdsregler der skal tages af ejere og ansatte på husdyrbruget, hvis de beskrevne risici skulle opstå.

### **3.p Affald**

Ansøger vurderer at det er begrænsede mængder affald der fremkommer fra ejendommens produktion. Størsteparten af emballagen på indkøbte varer, kommer i form af paller og papkasser samt plastikdunke, derudover kommer der såsæd og gødningssække som bigbags i plast.

Bigbags, tømmes og rengøres og yderposen og inderposen adskilles og leveres til genbrugsstation.

Af specielle affaldstyper kan nævnes mediciner og kanyler. Disse er vanskelige at nyttiggøre på anden vis end som farligt affald, og de behandles som sådan. Kanyler og andet risikoaffald opsamles i beholdere og leveres til modtagestation i Brønderslev kommune.

Affald der fremkommer ved anlæggets drift, vil blive opbevaret og bortskaffet i henhold til de til enhver tid gældende regler. Der er lavet egne afhentningsaftaler på de forskellige affaldsfraktioner, og der er ugentlig afhentning af restaffald via kommunal ordning.


Affaldshierarkiet som beskrevet miljøbeskyttelseslovens §6b opfyldes igennem en rationel bestilling af varer til ejendommen. Der bestilles, hvis muligt sække- og kassevarer i så store partier som muligt, dog tilpasset hvad der er rationelt for driften. Således begrænses den totale affaldsmængde.

Der tilsigtes mest muligt genbrug, hvor det giver mening. Der er på ejendommen en rimelig grad af sortering af affald i de største fraktioner. Blandt andet sorteres pap og plastik for sig. Herunder kan også nævnes at evt. metalskrot og elektroscrot afhændes til produkthandler således at de genanvendes i størst mulig grad.

Der er redegjort for placering af opbevaring af affaldsfraktioner på medsendte bilag 2.

### **3.q Døde dyr**





---

Døde dyr opbevares på godkendt afhentningsplads som anvist på situationsplan bilag 2. Døde dyr afhentes af DAKA jf. regler om afhentning af dyr i bekendtgørelse om opbevaring af døde dyr.

### **3.r Fluer og Skadedyr**

Skadedyr bekæmpes generelt i henhold til Statens Skadedyrsbekæmpelse samt kommunens anvisninger. Der er lavet egen aftale med hensyn til rottebekæmpelse.

Det er ansøgers vurdering at så længe skadedyr bekæmpes effektivt, og når problemerne opstår, samt i overensstemmelse med de af Aarhus Universitet, Institut for Agroøkologi, fastsatte retningslinjer herom, samt kommunens anvisninger, vil gener fra skadedyr ikke være uacceptable.

Ansøger oplever ikke væsentlige problemer som følge af skadedyr og fluer på nuværende tidspunkt, og vurderer også at gener fra skadedyr ikke vil øges som følge af udvidelsen.

---

## **4. Befolkning og menneskers sundhed**

Ansøger vurderer helt overordnet, at påvirkningerne på menneskers sundhed for omkringboende søgt begrænset i det omfang det er muligt.

Ansøger vurderer at ændringen af produktionen i de eksisterende bygninger ikke medfører øgede gener for omkringboende, blandt andet i kraft af ansøgers forpligtigelser til at gennemføre hyppig udslusning i staldene.

Der er i de ovenstående afsnit redegjort for hvilke elementer der påvirker befolkningen og menneskers sundhed. Der er ligeledes redegjort for husdyrbrugets håndtering af disse elementer samt evt. afbødende tiltag der foretages fra husdyrbrugets side for at begrænse denne påvirkning.

Risikoen ved MRSA eller antibiotikaresistens håndteres af generelle veterinærregler i fødevarestyrelsens regi. Det vurderes, at der ikke er nogen særlige forhold på ejendommen eller beliggenheden i forhold til naboer der gør, at der i forbindelse med miljøgodkendelsen skal stilles særlige vilkår i forhold til menneskers sundhed.

Ansøger vurderer at omkringboende som udgangspunkt kun vil blive påvirket af gener fra transport og i nogle tilfælde i form af lugt. Der er dog som tidligere redegjort for, kun en forventet marginal øgning i intensitet og antal transporter fra den ansøgte produktionsændring, og at lugtgener fra produktion er reduceret gennem implementering af hyppig udslusning.

Ansøger er bevidst om de påvirkninger som driften for de omkringboende har. Gyllekørsel til udbringning på markarealer, udføres i henhold til reglerne i husdyrgødningsbekendtgørelsen. Der omrøres kun i gyllebeholderne i forbindelse med lastning, ved transport til andre beholdere eller ved udkørsel.

Derudover forsøger ansøger at planlægge flest mulige aktiviteter indenfor almindelig arbejdstid, dog med forbehold for at der i spidsbelastningsperioder kan være behov for at arbejde udenfor almindelig arbejdstid.

Ansøger vurderer at der igennem opretholdelse af en god staldhygiejne, samt ved at tage hensyn til naboer samt god og grundig planlægning af arbejdsrutiner, er taget en række hensyn der kan være med til begrænse påvirkning fra husdyrbruget for omkringboende naboer, samt befolkningen generelt.

---

## **5. BAT – Bedst anvendelig teknologi**

I ansøgningen redegøres der for brugen af BAT for følgende 5 områder:

- Ammoniak og staldindretning
- Foder og BAT for ernæringsmæssig styring
- Opbevaring/behandling af husdyrgødning
- Forbrug af vand og energi og BAT for effektiv energiudnyttelse
- Godt landmandskab og BAT i forhold til management.

I ansøgningen er der under de enkelte områder redegjort for ansøgers valg af teknik og evt. fravalg af oplagte teknikker. Der tages i redegørelsen udgangspunkt i EU-kommissionens referencedokument om BAT for intensiv svine og fjerkræhold samt BAT-blade og teknologibeskrivelser fra Miljøstyrelsen.

Da ejendommen vurderes at have en produktion over 2000 stipladser til slagtesvin, redegøres der i øvrigt i et senere afsnit for overvejelser over alternative teknologier og løsninger.

### 5.a Staldindretning og BAT for ammoniak

Staldsystemer i ansøgt situation fremgår af IT-ansøgningen. Herunder beskrives krav til BAT på ammoniak.

Følgende staldsystemer og gulvtyper indgår i ansøgningen:

- Slagtesvin. Drænet gulv+spalter (33%/67%)

Der indgår miljøteknologi i den ansøgte udvidelse i form af overdækning af den eksisterende gyllebeholder, overdækningen er allerede foretaget.

Der indgår ikke nye staldbygninger i ansøgningen, og der sker ingen ændringer i eksisterende bygninger der fordrer beregning af nyt BAT-grundlag.

### Redegørelse for anvendelse af BAT ammoniak

I tabel 7 ses BAT-beregningerne for stalde, og i tabel 8 ses BAT-beregningerne for gylleopbevaringslagre.

Tabel 7 BAT-beregning stalde

Stald	Afdeling	Gulvtype/Dyretype	Produktionsareal	BAT krav pr. m <sup>2</sup>	Samlet BAT-krav	Effekt miljøteknologi	Faktisk emission
Stald Dannebrog 2001	Slagtesvin	Slagtesvin. Drænet gulv+spalter (33%/67%)	911	2,3	2095	0	2095
Gl. stald 1987	Slagtesvin	Slagtesvin. Drænet gulv+spalter (33%/67%)	421	2,3	968	0	968
I alt			1332		3064		3064

Tabel 8 BAT for lagre

Lager	Overfladeareal i m <sup>2</sup>	BAT-krav pr. m <sup>2</sup>	Samlet BAT-krav	Effekt Miljøteknologi	Faktisk emission
GB1 3500 m <sup>3</sup>	832	0,4	333	50 %	166
I alt			333		166

Det samlede vejledende ammoniaktab pr. år opnåeligt for hele anlægget ved anvendelsen af BAT er beregnet til 3396 kg NH<sub>3</sub>-N/år, og det faktiske ammoniaktab fra hele anlægget er beregnet til 3230 kg NH<sub>3</sub>-N/år. BAT-kravet vurderes dermed overholdt.

### Samlet konklusion

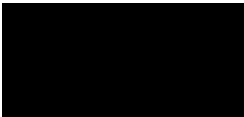
Det vurderes samlet set at BAT-niveauet for staldindretning og ammoniak er overholdt.

### 5.b Foder, foderopbevaring og fodringstrategi og BAT for ernæringsmæssig styring

Der anvendes indkøbt færdigfoder på ejendommen. Fodersammensætningen vælges ud fra grisenes livsstadie og vægt.

Foder leveres med foderbil og opbevares midlertidigt i ejendommens siloer i foderlade.

Der anvendes fasefodring til grisene, så foderblandingerne tilpasses til grisens livscyklus.



---

Foderplaner tilpasses løbende og dokumentation herfor samt for tilsætning af fytase, registreres og opbevares på ejendommen hvor foderet blandes, og vil kunne fremvises på forlangende i forbindelse med tilsyn i form af recepter. Således opfyldes husdyrgodkendelsesbekendtgørelsens krav omkring fodring og dokumentation herfor på et IE-brug.

#### **Redegørelse for anvendelse af BAT**

Med henblik på at reducere dyrenes N-udskillelse er det BAT at tilpasse foderet til dyrenes behov i de forskellige produktionsfaser (fasefodring), at optimere foderet på baggrund af fordøjelige/disponible næringsstoffer samt at tilsætte foderet aminosyrer

Ved fasefodring er det muligt at tilpasse foderrationen til grisenes livscyklus, samt næringsstofbehov i de forskellige vægtklasser. Derved reduceres udskillelsen af næringsstoffer i grisenes gødning.

Der tilsættes fytase til foderet hvorved fordøjelsen af foderets naturlige indhold af fosfor øges og udskillelsen af fosfor med gødningen reduceres.

#### **Samlet konklusion**

Sammenholdes ansøgers valg af fodringsteknik med BREF-dokumentet, vurderes det at det ansøgte projekt lever op til BAT for ernæringsmæssig styring.

---

#### **5.c Opbevaring og behandling af husdyrgødning og BAT**

Al husdyrgødning der produceres på ejendommen, forekommer som gylle.

Der er pr nuværende 1 gyllebeholder i brug på ejendommen, samt en procestank. Der er monteret gyllealarm på beholderen.

Gyllebeholderen, gyllekummer og rørføringer er bygget i bestandige og korrosionssikrede materialer.

Gyllebeholderen opfylder Husdyrgødningsbekendtgørelsens skærpede krav til pumper etc. Der udføres 5-års beholderkontrol af godkendt firma, da gyllebeholderen er beliggende under 100 m fra nærmeste vandløb. Beholderen tømmes normalt 1 gang årligt med henblik på inspektion.

Al håndtering, behandling og udbringning af husdyrgødning, foregår i henhold til reglerne i husdyrgødningsbekendtgørelsen.

Der er redegjort for opbevaringskapacitet i vedlagte bilag 5.

#### **Redegørelse for anvendelse af BAT**

Jf. BREF er det BAT at opbevare gylle i en stabil beholder, der kan modstå mekaniske, termiske og kemiske påvirkninger. Beholderens bund og vægge skal være tætte og korrosionsbeskyttede. Beholderens skal tømmes jævnligt af hensyn til eftersyn og vedligeholdelse – normalt 1 gang årligt. Der omrøres kun i gyllen umiddelbart før tømning af beholderen. Det er endvidere BAT at overdække beholderen med fast låg eller med et naturligt flydelag eller et flydelag, der etableres med snittet halm eller tilsvarende.

Jf. BREF kan det være BAT at behandle husdyrgødning på bedriften med visse betingelser. Disse betingelser vedrører landbrugsareal til rådighed, overskud af eller efterspørgsel på lokale næringsstoffer, teknisk assistance, markedsmuligheder for produktion af grøn energi samt lokale regler. Er der f.eks. et overskud af næringsstoffer i området og manglende arealer til at udbringe husdyrgødningen så kan det være BAT at foretage separation af husdyrgødningen.

#### **Samlet konklusion**

Sammenholdes ejendommens foranstaltninger vedr. opbevaring og behandling af husdyrgødning, med BREF-dokumentet vurderes det at det ansøgte projekt lever op til BAT.

---

#### **5.d Energi- vand, og resurseforbrug og BAT for effektiv energiudnyttelse**

Ansøger vurderer overordnet at der på ejendommen er anvendt de tiltag, i forhold til effektiv energiudnyttelse, der er rationelle for driften, og anset som tilsvarende i forhold til staldbygningernes alder og nedslidningsgrad.

Tabel 9 Ressourceforbrug

Oversigt over forbrug	Nudrift	Ansøgt	Bemærkninger
El	85000 kWh	85 kWh	Der er forventes ikke noget øget forbrug.
Vand	4500 m <sup>3</sup>	4500 m <sup>3</sup>	Der forventes ikke noget øget forbrug
Fyringsolie	30000 l	30000 l	Opvarmning af stalde, vurderes konstant, der forventes ingen ændring.

Strømforbruget går i hovedsag, til belysning, ventilation, gyllepumper og foderanlæg.

Strømforbruget kontrolleres løbende og følges op. Der foretages udskiftninger af defekt eller udtjent materiel, når behovet opstår. Ved udskiftning vil der vælges den eller de energibesparende løsninger der vurderes rationelle for driften på ejendommen.

Der udskiftes som udgangspunkt løbende til belysning, efterhånden som armaturer bliver slidt op. Ved udskiftning vælges der LED-belysning.

Med hensyn til vandforbrug og BAT, så registreres vandforbrug og følges op løbende. Dette gøres i regi af ejendommens miljøledelsesplan.

Alle rørføring, samlinger og drikkekopper kontrolleres, og utætheder repareres og defekte drikkekopper og rør udskiftes. Staldene iblødsættes før nedvaskning ved vask af stalde.

#### Redegørelse for anvendelse af BAT

Miljøstyrelsen har ikke opstillet egentlige branchespecifikke krav til energiforbrug og andet resurseforbrug i forbindelse med fastlæggelsen af de vejledende BAT-standardvilkår, idet forbruget vil afhænge af de driftsmæssige forhold på den enkelte ejendom.

Når der anvendes mekanisk ventilation, er det BAT at optimere udformningen af ventilationssystemet samt at undgå modstand gennem hyppigt eftersyn og rengøring af ventilationssystemet. Det er desuden BAT at anvende lavenergibelysning.

I henhold til BREF er det med henblik på at reducere vandforbruget BAT at rengøre stald og inventar med højtryksrensere efter hver produktionscyklus, at foretage regelmæssig kalibrering af drikkevandsanlæg for at undgå spild, at registrere vandforbrug samt at finde og reparere evt. lækager.

#### Samlet konklusion

Sammenholdes ansøgers tiltag med henblik på reduktion af energiforbruget med BREF-dokumentet vurderes det, at det ansøgte projekt lever op til BAT.

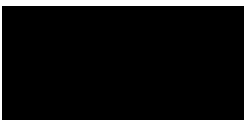
---

#### 5.e Generel management og godt landmandskab

Da ejendommen omfatter mere end 2000 stipladser til slagtesvin, er den omfattet af BAT-konklusionerne for intensivt opdræt af fjerkræ og slagtesvin. Herunder beskrives ansøgers tilgang til management på ejendommen ift. BAT-konklusionerne.

Med denne ansøgning forpligter ansøger sig til med udgangspunkt i BAT-konklusionerne, at indføre og praktisere et miljøledessystem på sin ejendom, baseret på udgangspunkterne i BAT-konklusionerne. Sammenholdt med overholdelsen af den generelle miljølovgivning på området samt vilkår givet i en miljøgodkendelse efter Husdyrbrugloven, er det ansøgers opfattelse at husdyrbruget lever op til BAT.

Der praktiseres på ejendommen godt landmandskab. Godt landmandskab indbefatter blandt andet at beredskabsplaner udarbejdes og opdateres, at der føres dagligt opsyn med stald-, opbevarings- og foderanlæg. At der foreligger vedligeholdelsesplaner for staldenes inventar og udstyr, som for eksempel ventilation



---

og vandsystem. At de ansatte oplæres i henhold til en oplæringsplan, og er bekendte, med rutiner og praksis for vedligehold og beredskab. De ansatte oplæres og uddannes til at kunne håndtere disse forhold.

Der udarbejdes mark- og gødningsplan i henhold til lovkrav, så tildelingen af næringsstoffer til afgrøderne optimeres.

Der er tilknyttet en række fagkonsulenter, der gennemgår bedriften med ejer og medarbejdere efter behov. Blandt andet foretages der e-kontrol.

Fodersammensætning og fodringsstrategi evalueres og tilpasses løbende, så nyeste viden altid anvendes, og at foderets indhold er tilpasset svinenes livscyklus.

Der føres medicinjournal og logbog for gylletanke. Gyllebeholderen bliver kontrolleret hvert 5. år af autoriseret kontrollant. Og gyllepumpning foregår altid under opsyn.

Personalet uddannes løbende gennem kurser og efteruddannelse.

Energi- og vandforbrug, samt forbrug af energi til opvarmning registreres og følges op, opfølgningen sker i regi af ejendommens miljøledelsessystem.

#### **BAT vedr. management og egenkontrol**

I henhold til BREF (2017) er det BAT at uddanne bedriftens personale, at registrere energi- og ressourceforbrug samt forbrug og anvendelse af handels- og husdyrgødning. Endvidere at have procedurer for at sikre ren- og vedligeholdelse af bygninger og inventar, at planlægge gødning af markerne korrekt samt at have nødfremgangsmåde ved evt. uheld.

#### **Samlet konklusion**

Sammenholdes ansøgers redegørelse for management og egenkontrol med BREF-dokumentet vurderes det, at det ansøgte projekt lever op til BAT for management og landmandskab.

---

## **6. Anvendte teknologier og evt. fravalg af oplagte teknologier.**

På dette husdyrbrug anvendes der følgende teknologier registreret på MST teknologiliste:

- Overdækning af gyllebeholderen
- Hyppig udslusning af gylle

Der har i den ansøgte produktion ikke været behov for at anvende ammoniakreducerende miljøteknologi, udover de allerede anvendte teknologier til reduktion af ammoniak, da alle generelle afskæringskriterier i forhold til ammoniakdeposition til natur er opfyldt.

Der er fravalgt etablering af gyllekøling, da reelt set ikke er praktisk muligt at etablere i eksisterende stalde, uden omfattende renoveringer af gyllekummer og spaltearealer. Det vil uanset kræve en ombrydning af staldgulvene, for at kunne læge køleslanger ned, og vil således fordre en ny BAT-beregning for staldenes ammoniakudledning. Teknologien er således fravalgt.

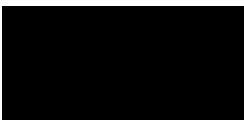
Der implementeres på ejendommen miljøteknologien hyppig udslusning, således at gyllen sluses ud en gang ugentligt. Der føres logbog over udslusningen. Dette tiltag er med til at reducere lugtpåvirkningen fra ejendommen.

Hvad angår teknologi og materiel til reduktion af energiforbrug, vurderer ansøger at ejendommen er forholdsvis opdateret i forhold til nyeste teknologi. Der er således ikke nogen åbenbare investeringer, som ikke allerede er foretaget, til reduktion af energiforbrug som vurderes relevante.

---

## **7. Reduktion af miljøpåvirkning og afværgeforanstaltninger**

Ansøgers valg til reduktion af miljøpåvirkninger og anvendte afværgeforanstaltninger.



---

Det vurderes overordnet at en høj grad af renhold og ordnede forhold på ejendommen, suppleret med igennem godt landmandskab at tage hensyn til naboer og omkringboende, er med til at reducere påvirkningen af miljø og omkringboende.

Selvom ejendommen er beliggende forholdsvis tæt på naboer og beboelse, vurderes det at den ansøgte ændring af produktionen kan gennemføres uden væsentlig genepåvirkninger for naboer og omkringboende.

### **Støj og støv**

Der er i tidligere afsnit redegjort for påvirkning i form af støv og støj.

Det vurderer dog også at der ikke er forhold ved produktionen der opleves som væsentligt generende.

Det vurderes dermed fra ansøgers side, at de afbødende tiltag der reelt er mulige at foretage, for produktionen på ejendommen, er udført.

### **Lugt**

Der er i tidligere afsnit redegjort for påvirkning af naboer i forhold til lugt.

Den mest effektive måde at reducere påvirkning i form af lugt fra produktionen på ejendommen, er at opretholde en høj grad af renlighed i stalde. Dette gøres af flere årsager, blandt andet også i forhold til dyrevelfærd, og de ansattes trivsel.

Derudover forpligter ansøger sig til at gennemføre hyppig udslusning i staldene, som redegjort for i tidligere afsnit.

### **Ammoniak**

Der er etableret overdækning på gyllebeholderen på ejendommen. Således er ammoniakudledningen fra denne halveret.

Der er ikke behov for yderligere etablering af ammoniakreducerende miljøteknologi, for hverken at overholde generelle afskæringskriterier, eller opfyldelsen af BAT, ligesom afstanden til naturområder er så stor at det fra ansøger vurderes at påvirkningen på omkringliggende natur, fra produktionen på ejendommen er minimal.

### **Beskyttelse af jord og grundvand**

God ledelse og dygtige medarbejdere er den bedste beskyttelse mod utilsigtede uheld. Derudover er der udarbejdet en beredskabsplan for husdyrbruget som opdateres. Denne beredskabsplan indeholder retningslinjer og handlingsplaner for hvad der skal gøres i tilfælde af uheld, brand og udslip.

---

## **8. Undersøgte alternativer**

Da der ikke sker nogen ændringer i produktionen eller nogen bygningsmæssige ændringer som følge af den ansøgte produktion, og da lugtpåvirkningen er reduceret igennem tiltag der gennemføres i de eksisterende stalde, vurderes det at der reelt ikke er tale om nogle væsentlige alternativer, til den ansøgte produktion.

Nul-alternativet er at den lovlige produktion på ejendommen fortsætter, hvor lugtemissionen reelt er højere end den ansøgte produktion.


---

## **9. Ved IE-husdyrbrugets ophør**

Ved ophør af produktion på husdyrbruget, vil dette meddeles kommunen. Staldene og ventilationsanlæg vil blive nedvasket, og gyllekummer tømmes. Silo- og foderanlæg vil ligeledes skulle tømmes og rengøres.

Ved ophør vil gylleholdere som ikke længere skal anvendes efter ophør, blive taget ud af drift i henhold til regler i bekendtgørelse om kontrol af holdere til opbevaring af flydende husdyrgødning.

Ved ophør vil nødvendige foranstaltninger for at undgå forureningsfare fra bygninger, produktionsarealer og gylleholdere, blive foretaget.



---

Ved ophør af produktion på ejendommen, vil der senest 4 uger efter driftsophør indsendes et oplæg til vurdering af omfanget af forurenede jord og grundvand på husdyrbruget. Efter påbud fra kommunen vil der blive foretaget nødvendige undersøgelser og analyser, for at klarlægge eventuel forurenings omfang. Ud fra disse udarbejdes en risikovurdering for at klarlægge risikoen ved den eventuelt påviste forurening.

Hvis der igennem risikovurderingen påvises en væsentlig risiko for menneskers sundhed eller miljø, vil oplægget også indeholde tiltag for at sikre at forureningen begrænses til af kommunen udpeget niveau.

---

## **10. Miljøledelse**

For alle IE-husdyrbrug skal der formuleres og føres et miljøledelsessystem. Ansvarlig for driften af husdyrbruget skal formulere:

- En miljøpolitik med afsæt i husdyrbrugets miljøforhold
- Fastsætte miljømål
- Udarbejde handlingsplaner for de fastsatte miljømål
- Minimum 1 gang årligt evaluere miljøarbejdet og foretage justeringer af mål og handlingsplaner
- Minimum 1 gang årligt gennemgå miljøledelsessystemet

Ansøger forpligter sig igennem denne ansøgning til at praktisere miljøledelse på sin bedrift.

Målsætninger formuleres når behovet identificeres, og følges løbende op med tiltag. Medarbejdere involveres i målsætninger og gennemførelse af tiltag. Miljøledelsesplan, med målsætning og tiltag opdateres løbende, men gennemgås en gang årlig.

Dokumentation for at der gennemføres et miljøledelsessystem vil blive opbevaret på husdyrbruget.

LandbNord	
Planteavl / miljø	
Erhvervsparken 1, 9700 Brønderslev Tlf. 96242424 Fax. 98242429	
J.Nr.	Situationsplan
Målførhold: 1:900	Dato: 05.05.2020 / 14:11:07
Init.: rav	



- A: Eksisterende stalde
- B: Udløring (ikke produktionsareal)
- C: Foderlade
- D: Maskinhus
- E: EKS. Gyllebeholder
- F: Lager/opbevaring
- G: Stuehus
- H: DAKA-plads
- I: Affaldsopbevaring
- J: Primær adkomst transporter tilknyttet husdyrbrugget



### Bilag 3: Opgørelse af produktionsareal på i forbindelse med ansøgning om miljøgodkendelse af Møllegården, Melkærvej 11 9381 Sulsted.

Dette bilag er brugt som grundlag for angivelse af produktionsareal i forbindelse med ansøgning om miljøgodkendelse med skemaid 214555.

#### Overordnet:

Der sker ingen udvidelse eller ændring af størrelsen på det eksisterende produktionsareal. Der foreligger målfaste tegninger for staldene, disse er anvendt til angivelse af produktionsareal.

Følgende produktionsareal er lagt til grund for ansøgningen:

Tabel 1 Opgørelse af produktionsareal

Stald	Gulvtype/dyretyp e	Antal sektioner	Antal stier pr. sektion	Stistørrelse i m	Samlet produktionsareal i m <sup>2</sup>
Stald Dannebrog 2001	Slagtesvin. Drænet gulv+spalter (33%/67%)	4	20(19)	4,8x2,4	<b>911</b>
Gl. Stald 1987	Slagtesvin. Drænet gulv+spalter (33%/67%)	2	17	Variierende størrelser	<b>421</b>
I alt					<b>1332</b>

Der er ikke foretaget ændringer i staldindretning, eller stistørrelse siden opførelse af staldene. Der anmeldes således samme produktionsareal i såvel ansøgt, nudrift og 8-årsdrift.

#### Stald Dannebrog 2001.

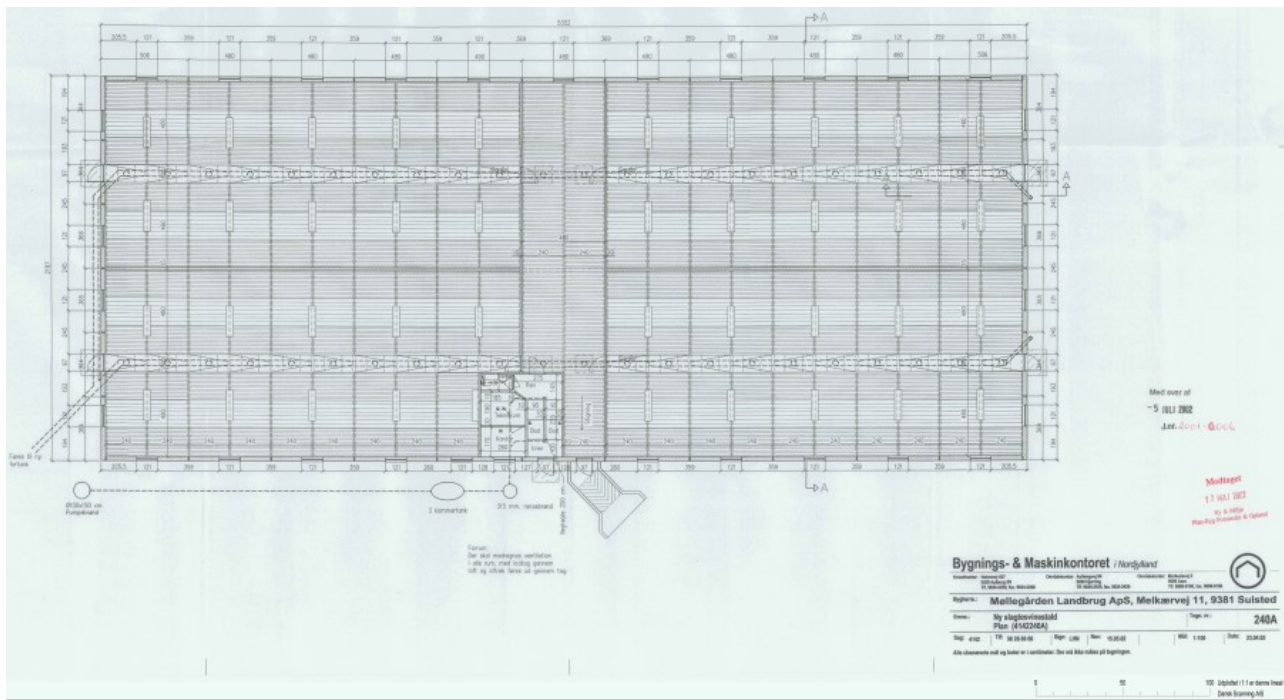
Stalden er opført i år 2001, og har ifølge BBR et bygningsareal på 1170 m<sup>2</sup>.

Stalden er indrettet med drænet gulv+spalter. Den er indrettet med 4 sektioner med 20 stier i hver, med undtagelse af den ene sektion hvor der kun er 19 stier.

Der er samme stistørrelse i hele stalden, 4,8x2,4 m.

Det giver et produktionsareal på samlet 79 stier af 11,52 m<sup>2</sup> ≈ 911 m<sup>2</sup>.

Der er vedlagt staldtegning som dokumentation.



## GI. Stald 1987

Stalden er ifølge BBR opført i 1987 og renoveret i 1999, den har et bebygget areal på 567 m<sup>2</sup>.

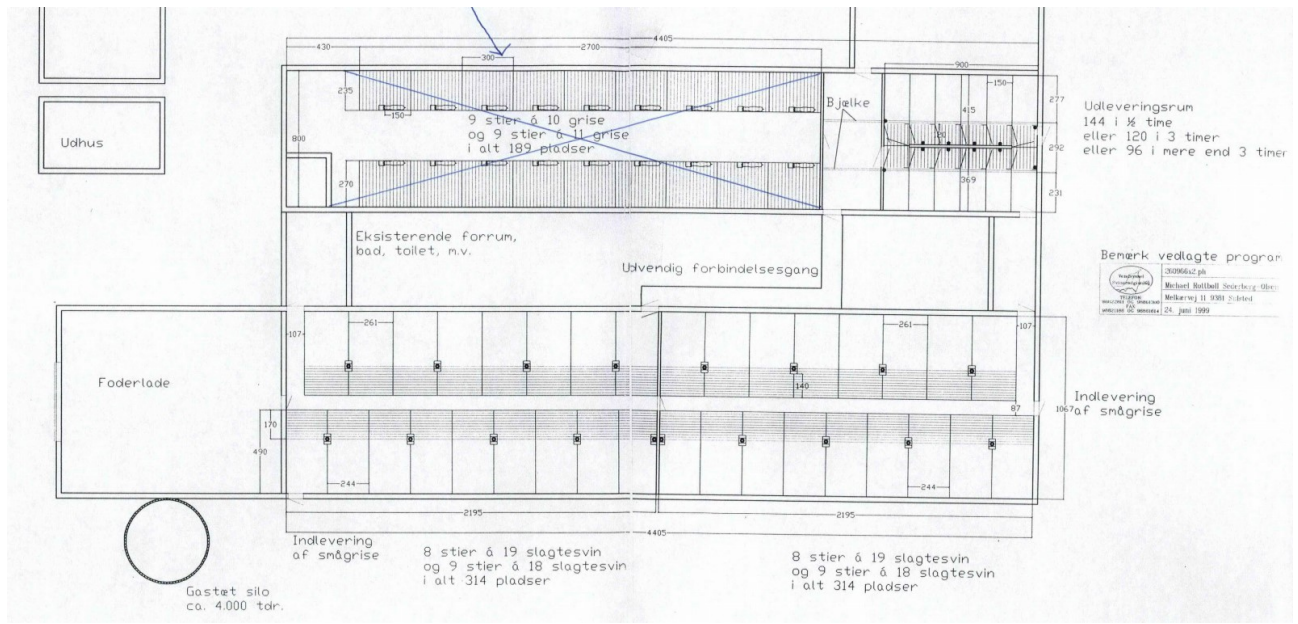
Stalden er indrettet med drænet gulv+spalter. Den er indrettet med 2 sektioner, med 17 stier i hver. Stistørrelserne er henholdsvis 4,9x2,44 m og 4,9 x 2,61 m.

Der er samlet 18 stier af 4,9x2,44 m = 216 m<sup>2</sup>

Og 16 stier af 4,9x2,61 m = 205 m<sup>2</sup>

Samlet produktionsareal for stalden angives til 421 m<sup>2</sup>

Der er vedlagt staldtegnning som dokumentation. På tegningen figurerer en tegning af en yderligere stald, denne er aldrig blevet realiseret og indgår ikke i ansøgningen. Udleveringsrummet er imidlertid etableret, men indgår ikke som produktionsareal.



## Erklæring om tilstrækkelig kapacitet

Besætning på ejendom	Normproduktion tons gylle*
Slagtesvin	4100
Overdækning beholder( - 350 m <sup>3</sup> )	-350
I alt:	3750

\*Normproduktionen er inkl. drikkevandsspild, rengøringsvand samt regnvand fra møddingsplads og gylletank jf Landbrugets Byggeblad 95.03-03.

### Opgørelse over opbevaringskapacitet for husdyrgødning

	Kapacitet		Tilstrækkelig		Overkapacitet	
	m <sup>3</sup>	mdr.	m <sup>3</sup>	mdr.	m <sup>3</sup>	mdr.
Eksisterende beholdere	3500					
Fortank/staldene/kanaler	400					
I alt	3900	12,5	2813	9	1088	3,5

Undertegnede ejer/forpagter indestår for rigtigheden af ovenstående oplysninger om den nuværende og den projekterede opbevaringskapacitet.

Sted Brønderslev

Dato 5/5-20

\_\_\_\_\_  
Ejer/forpagters underskrift

Undertegnede konsulent attesterer herved, at ejendommens anlæg til opbevaring af husdyrgødning opfylder de krav om udbringning, udnyttelse og opbevaring af husdyrgødning i landbrug og andre virksomheder med dyrehold, som er fastsat i Miljøministeriets bekendtgørelse nr. 1695 af 19. december 2006 om erhvervsmæssigt dyrehold, husdyrgødning, ensilage m.v..

Brønderslev, den 3. juli 2018

\_\_\_\_\_  
Rasmus Arvidson

# INSTRUKS

## VED UHELD

### **STANDS UHELDET**

FORSØG AT STANDSE UDBREDELSEN AF UHELDET F.EKS. VED AT SLUKKE FOR PUMPER, TILSTOPPE AFLØB MM.

FREMTAG BEREDSKABSPLANEN OG FORETAG DE TILTAG DEN ANVISER, MAPPEN LIGER I STUEHUSET

### **TILKALD HJÆLP PR. TLF.**

VED STØRRE UHELD RING 112 OG OPLYS:

- HVEM DER RINGER
- HVAD DER SKET
- HVOR DET SKET, BY OG ADRESSE

KONTAKT MILJØMYNDIGHEDERNE PÅ TLF. (Se side 3)

KONTAKT EJEREN, Peter Kragh Andersen på 40441366

Kontakt Driftsleder Søren på 21688318

### **RED MENNESKER I FARE**

VARSEL ALLE ENTEN MUNDTLIGT ELLER VED HJÆLP AF TELEFON.

### **BEGRÆNS UHELDET**

VED BRAND -LUK DØRE OG VINDUER TIL DET BRÆNDENDE OMRÅDE, MEN LÅS IKKE DØRENE. PÅBEGYND SLUKNING AF BRANDEN MED DE TILSTEDEVÆRENDE SLUKNINGSREDSKABER.

VED MILJØUHELD - FORSØG OPDÆMNING FOR AT UNDGÅ, AT DIV. STOFFER LØBER TIL DRÆNBRØND ELLER VIDRE I VANDLØB. OPDÆMNINGEN KAN EVT. FORETAGES MED JORD, HALMBALLER OL. AFHÆNGIG AF MÆNGDEN.

### **VED BRANDVÆSENET/MILJØMYNDIGHEDERNES ANKOMST**

UNDERRET BRANDVÆSENET/MILJØMYNDIGHEDERNE OM UHELDETS BELIGGENHED, UHELDETS OMFANG OG EVENTUELLE PERSONER, DER IKKE ER KOMMET I SIKKERHED.

UDLEVER BEREDSKABSMAPPEN TIL BRANDVÆSENET/MILJØMYNDIGHEDERNE.

# Beredskabsplan for Møllegården

## Indholdsfortegnelse:

TELEFONNUMRE .....	4
BRAND- OG EVAKUERINGSINSTRUKS .....	5
OVERLØB AF GYLLE – INSTRUKS .....	6
KEMIKALIE- OG OLIESPILD – INSTRUKS .....	7
TRANSPORT AF BEKÆMPELSESMIDLER .....	9

Udarbejdet af: LandboNord, Erhvervsparken 1, Brønderslev

Revideret:      Dato                      Ansvarlig (underskrift)

2020  
2021  
2022  
2023  
2024  
2025

Denne beredskabsplan er udarbejdet som en del af ejendommens miljøgodkendelse med det formål at stoppe og begrænse evt. uheld med konsekvenser for det omgivne miljø.

Planens indhold skal være kendt af gårdens ansatte m.m. og udleveres til evt. indsatsleder/miljømyndighed i forbindelse med uheld, forureninger, brand, ol.

Beredskabsplanen revideres/kontrolleres mindst 1 gang om året og skal være let tilgængelig og synlig. Beredskabsplanen findes i forrum i stalden  
Kopi af beredskabsplanen findes på kontoret Sindholt.

Kort materiale: Se bilag

Bagerst er der et oversigtskort over ejendommen mm. med angivelse af:

- Mark- og drikkevandsboringer/brønde
- Drænbrønde / regnvandsbrønd / afløb
- Udløbspunkter til vandløb / jord fra dræn
- Slukningsmateriel

## Husk generelt:

Ved store uheld ring altid 112, ved mindre uheld ringes til miljømyndighederne. Er man i tvivl, ring 112, der har kontakt til kommunens beredskabstjeneste og miljøvagt.

Efter brand m.m. tag kontakt med miljømyndighederne med hensyn til genopbygning af stald m.m.

## TELEFONNUMRE

Ejer kontaktes på telefon 40441366

Driftsleder kontaktes på 21688318

Miljømyndighed kontaktes på telefon dag 99312050

Falck kontaktes på telefon 7010 2030 dag eller nat

Brandvæsen kontaktes på telefon 112 dag og nat

Lægevagt kontaktes på telefon 7015 0300 dag eller nat



# BRAND- OG EVAKUERINGSINSTRUKS

Ved brand der ikke kan slukkes ved egen hjælp.

## Slå alarm

*Tilkald brandvæsenet - RING 112 - oplys:*

- Navn, adressen og telefonnummer der ringes fra
- Hvad er der sket og at det er en gårdbrand
- Er der tilskadekomne - hvor mange -
- Er dyrene kommet ud - art og antal der evt. er fanget

Ejer Peter kontaktes på telefon 40441366

Driftsleder Søren kontaktes på 21688318

•

## Handlinger

- Iværksæt rednings- og slukningsarbejde hvis det er muligt og forsvarligt, herunder fjernelse og evakuering af dyr, olie, trykflasker, gødning og kemikalier
- Placering af slukningsmateriel er angivet på oversigtskortet.
- Hvis det ikke er muligt at slukke branden - forsøg at begrænse den ved lukning af døre og vinduer.
- Modtag brandvæsenet og udlever denne mappe sammen med kortmaterialet

### **Oplys endvidere:**

- Evt. tilskadekomne eller dyr der ikke er reddet i sikkerhed
- Hvor det brænder
- Brandens omfang
- Hvor der er adgangsveje

## Hjælpemidler

På ejendommen findes der følgende materiel, som evt. kan anvendes for at afhjælpe situationen:

- Pulverslukker
- Vandslange

# OVERLØB AF GYLLE – INSTRUKS

## Slå alarm

### **Kontakt beredskabet – Ring 112**

Oplys:

- Navn, adressen og telefonnummer der ringes fra
- Hvad der er sket og hvor meget der er løbet ud
- Om der er risiko for forurening af vandløb, eller drikkevandsboring

Ejer Peter kontaktes på telefon 40441366

Driftsleder Søren kontaktes på 21688318

### **Ved mindre spild kontaktes kun miljømyndighederne**

På telefon 99312050

## Handlinger:

- Forsøg opdæmning for at undgå, at gylle løber til Højrup bæk ca. 160 m sydøst for gylletankene (se kortbilag)
- Opdæmningen kan evt. foretages med jord, halmballer ol. afhængig af mængden af gylle.
- Er gyllen løbet til Højrup bæk skal der laves en opdæmning med en bigballe for at undgå spredning af forureningen (se kortbilag).
- Modtag brandvæsenet/miljømyndighederne og udlever denne mappe med sammen med Kortmaterialet

## Hjælpemidler:

På ejendommen findes der følgende materiel, som evt. kan anvendes for at afhjælpe situationen:

- Halmballer
- Frontlæsser
- Gyllevogn m. læssekran

# KEMIKALIE- OG OLIESPILD – INSTRUKS

## Ved større overløb af kemikalier og olie - RING 112

Oplys:

- Navn, adressen og telefonnummer der ringes fra
- Hvad der er sket og hvor meget der er løbet ud
- Om der er risiko for forurening af vandløb, eller drikkevandsboring
  
- Ejer Peter kontaktes på telefon 40441366
- Driftsleder Søren kontaktes på 21688318

## Ved mindre spild kontaktes kun miljømyndighederne

På telefon 99312050

## Handlinger:

- Forsøg opdæmning for at undgå, at gylle løber til Højrup bæk ca. 160 m sydøst for gylletankene (se kortbilag)
- Opdæmningen kan evt. foretages med jord, halmballer ol. afhængig af mængden af gylle.
- Er gyllen løbet til Højrup bæk skal der laves en opdæmning med en bigballe for at undgå spredning af forureningen (se kortbilag).
  
- Modtag brandvæsenet/miljømyndighederne og udlever denne mappe med sammen med Kortmaterialet

## Hjælpemidler:

På ejendommen findes der følgende materiel, som evt. kan anvendes for at afhjælpe situationen:

- Halmballer
- Savsmuld/spåner
- Kattegrus
- Frontlæsser
- Minilæsser

I fyrrum findes der savsmuldspakker og kattegrus der kan benyttes til at opsuge spildte væsker.

# TRANSPORT AF HUSDYRGØDNING

Ved uheld under transport af husdyrgødning:

## Slå alarm

### **Kontakt beredskabet – Ring 112**

Oplys:

- Navn, placering (hvor uheldet er sket) og telefonnummer der ringes fra
- Hvad der er sket og hvor meget der er løbet ud
- Om der er risiko for forurening af vandløb, eller drikkevandsboring

Ejer Peter kontaktes på telefon 40441366

Driftsleder Søren kontaktes på 21688318

### **Ved mindre spild kontaktes kun miljømyndighederne**

På telefon 99312050

## Handlinger:

- Forsøg opdæmning for at undgå, at gylle løber til vandløb, dræn eller grøfter
- Medbring evt. materiel, der kan være en hjælp til opdæmning
- Modtag brandvæsenet/miljømyndighederne

## TRANSPORT AF BEKÆMPELSESMIDLER

Sørg for sikker transport af kemikalier til ejendommen og mellem ejendom og marker.

Bekæmpelsesmidler skal under transport være sikret mod stød og uheld. En lukket tæt plastkasse (eks. en køleboks) er velegnet.

Medbring en spand/sæk med fint savsmuld til opsugning af spildt middel samt en skovl og f.eks. plasticposer/plastspand til en hurtig indsats. Uanset koncentrationen kan et spild på mindre end ca. 2 liter med en hurtig indsats fjernes fra jorden.

Medbring altid en mobiltelefon således at det er muligt at hurtigst at tilkalde hjælp ved uheld.

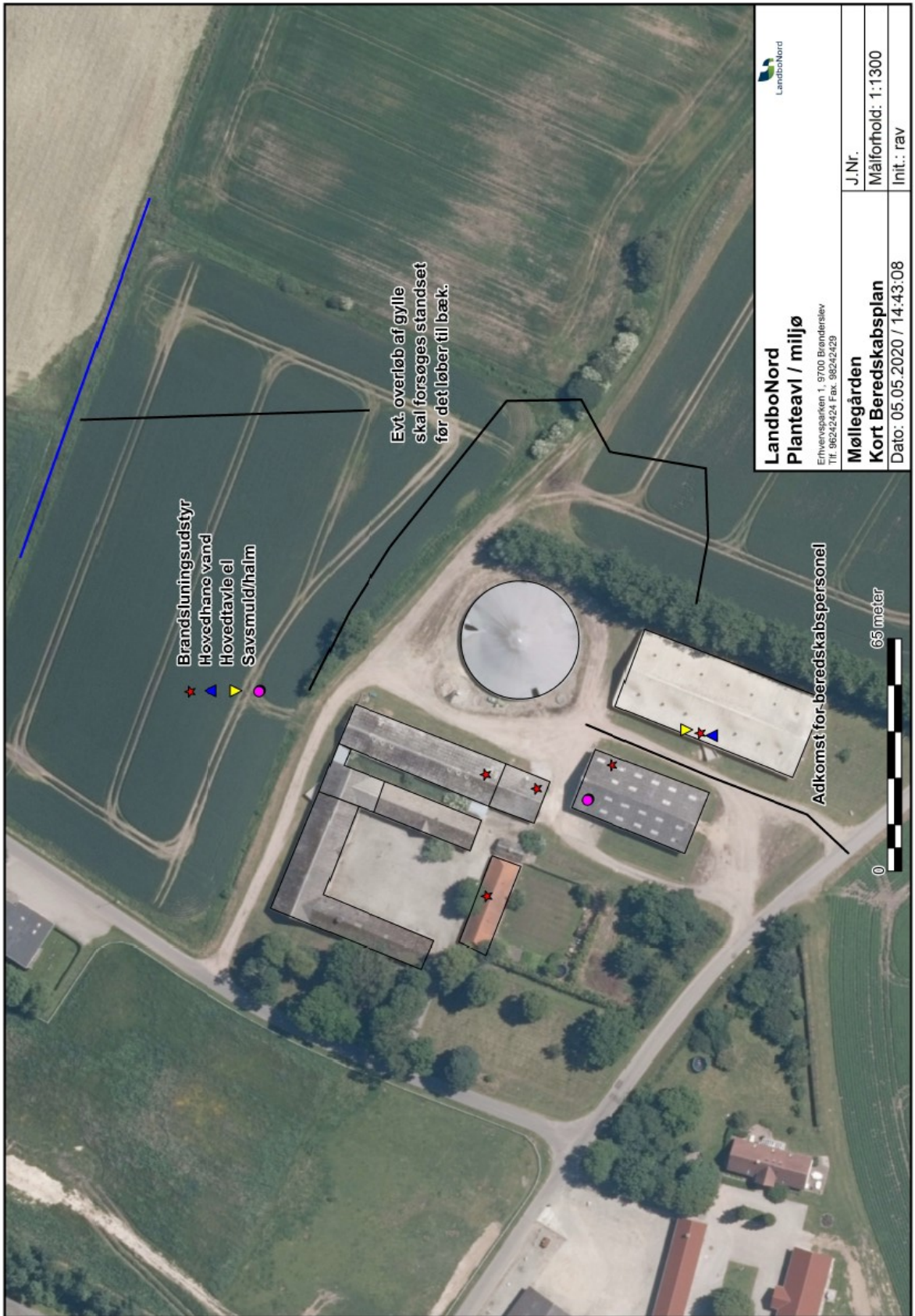
Hvor der arbejdes med bekæmpelsesmidler, skal der være førstehjælpeudstyr og øjenskyllmiddel til rådighed.

Meget giftige og giftige bekæmpelsesmidler skal overalt opbevares forsvarligt under lås.

Øvrige bekæmpelsesmidler skal opbevares forsvarligt. For alle midler gælder, at de opbevares utilgængeligt for børn og ikke sammen med eller i nærheden af levnedsmidler, foderstoffer m.v.

Derudover gælder følgende:

- Kemikalierummet skal være godt ventileret, tørt og frostfrit med god belysning.
- Der skal findes et sugende materiale f.eks. savsmuld til opsamling af spild.
- Døre skal være forsynet med en støbt kant, der kan tilbageholde eventuelt spild.
- Gulve skal være tætte og uden afløb.



**Energigennemgang af  
Melkærvej 11  
9381 Sulsted**

# Møllegaard



## Indledning

På ejendommen beliggende på Melkærvej 11 i Sulsted skal der, som en del af et tillæg til miljøgodkendelse, foretages en energigennemgang af ejendommens erhvervsbygninger. Gennemgangen har til formål at identificere de eksisterende energiforhold på bedriften, samt identifikation af rentable energibesparende tiltag i forbindelse med en forestående godkendelse. Der ansøges om følgende:

Stald	Gulvtype/ dyretype	Produktions-areal ansøgt	Produktions-areal Nudrift	Produktions-areal 8-års drift
Stald Dannebrog 2001	Slagtesvin. Drænet gulv+spalter (33%/67%)	911	911	911
Gl. Stald 1987	Slagtesvin. Drænet gulv+spalter (33%/67%)	421	421	421
I alt		<b>1332</b>	<b>1332</b>	<b>1332</b>

Tabel 1: Detaljer omkring ansøgning

## Bedriftens energiforbrug - El

Lysinstallation: Bedriftens belysningsbehov tilvejebringes af en blanding af konventionelt koblet lysstofarmatur og LED. Der er påbegyndt en gradvis udskiftning af de gamle armaturer til nye med LED.

Energiforbruget til den del af belysningen som ikke er LED, vil kunne reduceret med ca. 50% ved installation af LED-belysning. Da der er slagtesvin på ejendommen brænder lyset kun ganske få timer om dagen (3-4), hvorfor en investering i en komplet udskiftning vil have en tilbagebetalingstid på mere en 5 år. Det anses derfor ikke for at være rentabelt, med mindre lysinstallationen af anden årsag SKAL fornyes/renoveres.

Ventilation: Den eksisterende ventilation består af ældre (2001 og 2004) fra da staldene blev opført. Ventilationen bliver udskiftet løbende ved behov/nedbrud. Ved udskiftning af udtjente motorer følges en strategi, hvor der monteres ny lavenergiventilation.

Bedriftens elforbruget i 2019 er bestemt til ca. 83.000 kWh.



## Bedriftens energiforbrug - Varme

Varme anlæg: Varmebehovet i staldene tilvejebringes af en ældre ikke-kondenserende oliekedel fra 2001. Kedlen vurderes til at have en virkningsgrad på ~80% grundet den manglende kondensering. Da olien i disse tider er et meget billigt brændsel, findes der ikke rentable alternativer til dette. Varmen afsættes i staldene via ribberør og gulvvarme.



Figur 2: Mærkeplade på oliekedel

Det årlige olieforbrug på bedriften: ca. 37.500L (2019).

Med en energimængde på ca. 9,96kWh/L olie bliver det samlede energiforbrug til varme 373.500 kWh.

Hvis varmekilden skal udskiftes kan og bør man, miljømæssigt set, undersøge muligheden for en varmepumpeløsning. Da varmerørsinstallationen i stalde mv. er udført i relativt små dimensioner anbefales der, at hele rørsystemet renoveres ifm. etablering af en varmepumpeløsning, da denne kræver et langt højere flow grundet den lave fremløbstemperatur.

Er der et dokumenteret brændselsforbrug?		Ja	37.500 liter
<b>Virkningsgrad</b>			
Før-situation			80,0 %
Efter-situation			3,5 SCOP
<b>Energiforbrug</b>			
Energiforbrug - før	37500 liter · 9,96 kWh/liter =		373.500 kWh/år
Energiforbrug - efter	373500 kWh/år · 80 % / 3,5 SCOP		85.371 kWh/år
Energibesparelse			288.129 kWh/år
Konverteringsfaktor - førforbrug	1,0		373.500 kWh/år - korrigeret
Konverteringsfaktor - efterforbrug	1,0		85.371 kWh/år - korrigeret
Prioriteringsfaktor			1,0
Energibesparelse til indberetning			288.129 kWh/år
<b>Økonomi</b>			
Er energiprisen dokumenteret	Førforbrug:	Nej	4,500 kr./liter
	Efterforbrug:	Nej	0,500 kr./kWh
Årlig økonomisk besparelse			126.064,286 kr./år
Tilskud		0 kr./kWh	0 kr./år
Investering før tilskud, dokumenteret ved faktura			750.000 kr.
Simpel tilbagebetalingstid			5,95 år

Figur 1: Beregning af simpel tilbagebetalingstid ved en estimeret investering i en komplet varmepumpe-løsning inkl. rørarbejde for optimering til varmepumpedrift.

### Konklusion:

Det vurderes, at der ifm. ny godkendelse ikke vil kunne foretage en investering med en tilstrækkelig stor besparelse, således at investeringen vil kunne betegnes som rentabel med en tilbagebetalingstid på under 5år.

Ansøger er helt bekendt med bedriftens energiforbrug, og er fuldt bevidst om vigtigheden af optimering og hvor der skal sættes ind i den forbindelse. Dette afspejler sig tydeligt i energiudnyttelse på bedriften hvor der bl.a. bliver monteret LED i de stalde hvor det eksisterende belysning sætter ud. Ud fra ovenstående vurderes det at energiforbruget for bedriften i dag ligger meget gennemsnitlig for denne type bedrift.

Der kunne umiddelbart ikke identificeres rentable energibesparende tiltag med en tilbagebetalingstid på under 5 år. Dog bør en varmepumpe-løsning overvejes ved udskiftning af oliekedlen.

### LandboNord Rasmus Bardino Bredgaard

Energi- & Miljøkonsulent  
96242564 / 21193459  
[rbb@landbonord.dk](mailto:rbb@landbonord.dk)



## Vejledning i sortering af affald - landbrug

### Affaldssortering med omtanke

Affaldshåndtering med omtanke medvirker til et rent miljø og en sund økonomi for landbruget, kommunen og samfundet som helhed.

Som andre virksomheder skal landbrug sortere deres affald. Det er desuden virksomhedens ansvar, at affaldet opbevares og bortskaffes efter gældende regler. Denne vejledning kan være en hjælp til dig og dit landbrug i at sortere og bortskaffe affald på den bedste måde.

Skemaet på bagsiden viser, hvordan affaldet skal håndteres. Vil du vide mere, kan du herunder læse mere om, hvordan affaldstyperne skal sorteres.

Har du spørgsmål til sorteringen, kan du kontakte **Aalborg Renovation, Over Bækken 2, 9000 Aalborg**, [www.skidt.dk/erhverv](http://www.skidt.dk/erhverv), [renovation@aalborg.dk](mailto:renovation@aalborg.dk) eller tlf. 9931 4955.

### Hvem må køre med affaldet?

De transportører og indsamlingsvirksomheder, du indgår aftale med, skal være registreret i det nationale affaldsregister på [www.ens.dk/undergrund-forsyning/affaldsforsyning/affaldsregisteret](http://www.ens.dk/undergrund-forsyning/affaldsforsyning/affaldsregisteret).

Du må køre med dit eget affald.

### Genanvendelse (G)

Meget affald i landbruget kan genanvendes - og nogle gange er der endda "penge i skidtet". Har du større mængder genanvendelige materialer, skal de frasorteres og afleveres til genanvendelse.

### Genanvendelse af bygge- og anlægsaffald

Skal du udvide, renovere eller rive din ejendom ned, gælder der særlige bestemmelser for håndtering, sortering og bortskaffelse af bygge- og anlægsaffald, herunder tagplader med og uden asbest.



Knuste tagplader: sørg for dokumentation/analyse af, at tagpladerne ikke indeholder asbest!  
Foto: Aalborg Kommune

Nedrivning af bygninger skal anmeldes til kommunen senest 14 dage før nedrivningen påbegyndes via [www.byggomiljoe.dk](http://www.byggomiljoe.dk), og i anmeldelsen skal redegøres for bortskaffelsen af bygge- og anlægsaffaldet.

Affald til genanvendelse skal afleveres til indsamlingsvirksomheder eller modtageanlæg, som er registreret i det nationale affaldsregister på [www.ens.dk/undergrund-forsyning/affaldsforsyning/affaldsregisteret](http://www.ens.dk/undergrund-forsyning/affaldsforsyning/affaldsregisteret).

Alternativt kan du mod betaling aflevere affald til genanvendelse på kommunens genbrugspladser. Se [www.skidt.dk/erhverv](http://www.skidt.dk/erhverv).

Hvis man vil genanvende bygge- eller anlægsaffald, skal man sikre sig, at materialet er egnet til genanvendelse, dvs. ikke indeholder miljøskadelige stoffer. Hvis materialet stammer fra en anden ejendom, end hvor det skal anvendes, **skal** det anskaffes via et godkendt modtage- eller knuseanlæg, og så er det som udgangspunkt fri for miljøskadelige stoffer.

Kommunen kan godkende materialer fra nedrivning/renovering på egen ejendom, som ikke har været via godkendt modtage-/ knuseanlæg – hvis materialet skal anvendes på egen ejendom.

For eksempel **kan** natursten, uglaseret tegl, eternit/fibercement (**uden** asbest) og beton (ikke kakler/fliser) godkendes til genanvendelse som vejmateriale.

Eternit/fibercement (**med** asbest) **må ikke** genanvendes, og skal **altid** deponeres (se afsnittet Affald til deponi). Tagplader kan man f.eks. få analyseret for asbest (analysepris ca. 400 kr.), og således kan man sikre sig mod at anvende et miljøskadeligt produkt.

Har du spørgsmål vedr. genanvendelse af bygge- og anlægsaffald, kan du henvende dig til Miljø- og Energiforvaltningen via mail [miljoe-front@aalborg.dk](mailto:miljoe-front@aalborg.dk) eller på tlf. 99312050.

## Affald til forbrænding (F)

Forbrændingseget affald er affald, der ikke er egnet til genanvendelse. Affaldet skal deles op i dagrenovationslignende affald og øvrigt forbrændingseget affald. Affaldet **må ikke** brændes i træ-/halmfyr, brændeovn eller i det fri.

### Dagrenovationslignende affald

Dette affald er f.eks. madrester og uhygiejniske emballager fra fødevarer (f.eks. juicekartoner, madpakkepapir). Dagrenovationslignende affald skal indsamles ved Aalborg Kommunes kommunale dagrenovationsindsamling.

### Øvrigt forbrændingseget erhvervsaffald

Dette affald er f.eks. beskidt pap, papir eller plast.

Affaldet skal afleveres til **Reno-Nord Energianlæg Aalborg, Troensevej 2, 9220 Aalborg Øst**: [renonord@renonord.dk](mailto:renonord@renonord.dk), tlf. 9815 6566.

## Affald til deponi (D)

Affald, der hverken kan genbruges eller forbrændes skal deponeres.

Deponeringseget affald skal afleveres til **Reno-Nord Deponi, Halsvej 70, Rærup, 9310 Vodskov**: [rerup@renonord.dk](mailto:rerup@renonord.dk), tlf. 2923 2330

Bemærk, at inden affaldet kan afleveres til deponi, skal der ske en grundlæggende karakterisering.

## Affald til specialbehandling (S)

Farligt affald, der udgør en miljømæssig eller sundhedsmæssig risiko. Dette affald er f.eks. olie-/kemikalieaffald, spraydåser, elektronik og medicinaffald.

De forskellige typer af farligt affald må ikke blandes sammen og det er vigtigt, at du afleverer det i den originale emballage. Ellers skal du notere indholdet på emballagen.

Det er ikke tilladt at anvende spildolie eller fuelolie til skumdæmpning i gyllebeholderen.

Farligt affald skal bortskaffes til **Reno-Nord Farligt affald, Langerak 21, 9220 Aalborg Øst**: [farligtaffald@renonord.dk](mailto:farligtaffald@renonord.dk), tlf. 9815 4530, eller til anden godkendt modtager.

### Klinisk risikoaffald

Virksomheder, der frembringer klinisk risikoaffald har pligt til at være tilsluttet den kommunale indsamlingsordning, som varetages af Renovation. Klinisk risikoaffald omfatter nåle, kanyler, knive, skalpeller og lignende skarpe genstande, der har været brugt til pleje eller behandling af patienter og dyr. Se mere og tilmeld virksomhed via [www.skidt.dk/erhverv](http://www.skidt.dk/erhverv). Én tilmelding pr. landmand er tilstrækkelig.

Aalborg Kommune, Miljø kan efter ansøgning meddele fritagelse for tilslutningspligten og benyttelsespligten, hvis det dokumenteres, at det kliniske risikoaffald kan håndteres miljømæssigt forsvarligt ved en anden ordning. Ansøgning herom fremsendes til Aalborg Kommune, Miljø, Stigsborg Brygge 5, 9400 Nørresundby eller via mail [miljoe@aalborg.dk](mailto:miljoe@aalborg.dk).

## Genbrugspladser (GP)

Du kan fra dit landbrug aflevere mindre mængder affald på Aalborg Kommunes 6 genbrugspladser. Din virksomhed skal være tilmeldt ordningen, og betaler pr. besøg på pladserne. Farligt affald afregnes pr. kg. Køretøjer (med en totalvægt på maksimalt 3.500 kg) med tilhørende trailer har adgang til genbrugspladserne. Dit landbrug må aflevere op til 200 kg farligt affald pr. år.

På genbrugsstationerne kan afleveres **sorteret** affald, men ikke dagrenovationslignende affald samt andet uhygiejnisk affald.

Emballeret affald skal afleveres i klare plastsække, så indholdet tydeligt kan ses af personalet.

Se mere på [www.skidt.dk/erhverv](http://www.skidt.dk/erhverv), hvor kan tilmelde dine biler til ordningen og kan se gebyrerne for aflevering på genbrugspladserne.

## Afbrænding af affald

Afbrænding af affald er som udgangspunkt **ikke tilladt** i Aalborg Kommune. Affaldet skal afleveres til **Reno-Nord Energianlæg Aalborg, Troensevej 2, 9220 Aalborg Øst**

### Træ – eller halmfyr

Kun tørt halm og rent, ubehandlet træ må afbrændes i træ/halmfyr eller brændeovn. Asken herfra må udbringes på jordbrugsarealer i henhold til reglerne i bioaskebekendtgørelsen.

Træpaller **må ikke** anvendes som brændsel.

### Afbrænding af haveaffald

Afbrænding af haveaffald er som udgangspunkt ikke tilladt i Aalborg Kommune.

Læhegn langs med marker/skel må **ikke afbrændes**. Står du selv for rydning af læhegn kan træaffaldet skæres op og anvendes i brændeovn, flises eller bortskaffes til godkendt modtageanlæg, som genanvender affaldet.

### Afbrænding af træstød og hugstaffald

Afbrænding af dette affald er kun tilladt i sammenhængende bevoksninger af skovtræarter på mindst 0,5 ha og mindst 20 meters bredde (altså i skovbrug).

### Afbrænding af halm

Halm og andre dele af landbrugsafgrøder **må ikke** afbrændes på marker eller uopdyrkede arealer. Udspredding og nedmuldning af overskudshalm bør være den foretrukne løsning.

I særlige tilfælde er afbrænding af halm tilladt, som f.eks.:

- Afbrænding af halm fra frøgræsser fra arealer, hvor afgrøden dyrkes det følgende år.
- Våde halmballer: Afbrænding må først foretages, når der er sket orientering til Nordjyllands Beredskab.

### Generelle foranstaltninger ved afbrænding i det fri

Ved afbrænding skal gældende regler om brandværnsforanstaltninger altid følges. Du kan finde reglerne her:

<http://www.aalborg.dk/media/735384/afbraending.pdf>

## Yderligere vejledning

Hvis du bliver i tvivl om, hvordan affaldet skal sorteres, er det en god idé at kontakte Aalborg Renovation for mere information. På den måde kan du undgå fejlsortering og derved ekstraregninger.

Du kan læse mere om affald på Aalborg Renovations hjemmeside, [www.skidt.dk/erhverv](http://www.skidt.dk/erhverv).

Juni 2016

3/4

## Sorteringsguide

**G** = Genanvendelse, **F** = Forbrænding, **D**= Deponi, **S**= Specialbehandling, **GP**= Genbrugsplads

Affaldsfraktion	G	F	D	S	GP
Akkumulatorer				X	X
Batterier				X	X
Big bags	X				
Byggeaffald, (natursten, uglaseret tegl, beton (ikke kakler/fliser)	X				X
Eternit (med og uden asbest)			X		X
Dagrenovationslignende affald		X			
Dyr til destruktion				X	
Dæk fra bil og traktor, brugte dæk uden alger	X				X
Dæk, nedbrudte, "grønne dæk", fx anvendt til ensilagestakke		X			
Elektronik skrot					X
Forbrændingseget affald		X			X
Glas emballage, ikke medicinbeholdere	X				X
Glas fra vinduer f.eks. drivhuse, staldvinduer mv.	X				X
Haveaffald, uden jord, sten og rødder	X				X
Imprægneret træ			X		X
Jern / metal skrot	X				X
Jord, rent	X				X
Jord, forurennet			X		
Kanyler/skalpeller				X	
Kemikalier, maling mv.				X	X
Lysstofrør, elsparepærer				X	X
Maling, hærdet		X			X
Maling, uhærdet				X	X
Medicinbeholdere, af plast/glas; med/uden indhold				X	X
Metalemballage, uden indhold, rengjort	X				X
Metalemballage med farligt affald				X	X
Motordrevne køretøjer og dele derfra	X				
Nylonsnore, halmsnore, halmballenet		X			
Olierester / Spildolie / Oliefiltre				X	X
Papir, rent – også fra kontoret, fortroligt papir	X				X
Papir, snavset		X			X
Pap, rent	X				X
Pap, snavset		X			X
Plastemballage, faremærket med indhold				X	X
Plastemballage, faremærket uden indhold	X				X
Plastemballage, ikke faremærket, uden indhold, rengjort	X				X
Plastfolie, rent, kraftig kvalitet (transportplast, ensilageplast, wrapballeplast)	(X)	X			
Plastfolie, beskidt, nedbrudt eller tynd kvalitet		X			
Presenning, ensilage-net (ikke PVC)		X			
Presenning, PVC			X		
PVC – blød, fx regntøj, gummistøvler			X		X
PVC – hård, fx staldinventar, tagrender, trapezplade mv.	X				X
Rottgift/sprøjtgift/pesticider				X	X
Spraydåser				X	X
Staldinventar (metal, træ mv)	X				X
Sække/poser, rent (plast, papir) sorteret					X
Sække/poser, beskidt (plast, papir)		X			X
Træ, rent – herunder paller	X				X
Træ – MDF-plader	X				X
Træstød	X				X