

## Tilsynsrapport til offentliggørelse

Virksomheder  
J.nr. MST-1272-01688  
Ref. prech  
Dato: 10.1.2017

### Tilsynsrapport

Virksomhedens navn	DSV Miljø, Sneglerup Specialdepot A/S
Virksomhedens adresse	Sneglerup Møllevvej 3, 4571 Grevinge
CVR nummer	25539923
Virksomhedstype	5.4 Deponeringsanlæg >10 t/dag eller kap. >25.000 t
Tidspunkt for tilsynet	21.12.2016
Baggrunden for tilsynet	Basistilsyn samt opstart på revurdering af miljøgodkendelse
Varsling af tilsynet	Ja
Deltagere fra virksomheden	Jens Arre Nord og Gustav Gansted fra RGS90 på vegne af DSV Miljø a/s
Øvrige deltagere	Dansk Miljørådgivning A/S v/ Lorenz Volz
Tilsynet udført af	Preben Christophersen og Tina Schmidt
Tilsynet omfattede	Slutafdækning, beplantning, koter, monitorering af grundvand
Materiale udleveret	Ingen



## DSV Miljø's repræsentant

Jens Arre Nord oplyste at han, efter aftale med DSV Miljø, repræsenterede DSV Miljø a/s

## Håndhævelser

Miljøstyrelsen overtog tilsynskompetencen fra Odsherred Kommune i juni 2014.

Miljøstyrelsen har meddelt følgende indskærpelse:

Dato	Type	Beskrivelse af håndhævelsen og status for opfølgning
25. nov. 2016	Indskærpelse	Manglende monitorering af grundvand i 2016. Jens Arre Nord oplyste på tilsynet, at prøver er udtaget og rapport vil blive fremsendt i januar 2017 (fristen er 1. februar 2017)

Der er ikke nogen håndhævelse som følge af nærværende tilsyn

## Indberetninger om egenkontrol.

Kontrolområde	Konklusion
Grundvandsmonitoring	Manglende prøveudtagning blev indskærpet i nov. 2016.  Monitorering af grundvand skal fortsætte indtil miljømyndigheden beslutter andet. Dette vil være en del af revurderingen.
Årsrapport	Vilkårene om afrapportering af årets drift blev ikke gennemgået, da depotet ophørte i 2010.

## Liste over gældende afgørelser:

16. maj 2006; *Påbud om lukning og vilkår for fortsat drift*, Vestsjællands Amt
6. marts 2013; *Vilkårsændringer / indskærpelser vedr. påbud om lukning m.v.*, Odsherred Kommune

## Gennemgang af miljøforhold

Depotet ophørte med at modtage jord i 2009 og blev slutfædækket i 2010.

## Generelle forhold

Jens Arre Nord oplyste, at der formentligt ikke er tilplantet med noget, dvs. at vegetationen er selvsået. Der er vilkår om, at området skal tilsås med rajgræs. Miljøstyrelsen vil vurdere nærmere om dette i forbindelse med revision af miljøgodkendelsen.

## Indretning og drift

Der har ikke siden 2010 været nogen aktivitet på arealet og kommer det heller ikke i fremtiden.

Jens Arre Nord oplyste, at terrænet er opmålt (af Landinspektørfirmaet Mølbak), og at opmålingen i sin tid blev sendt til kommunen. Jens Arre Nord vil forsøge at fremskaffe opmålingen og sende til Miljøstyrelsen.

## Luftforurening

Ikke relevant

## Lugt

Ikke relevant

## Spildevand

Der er ingen udledning af spildevand

## Støj

Ikke relevant

## Affald

Ikke relevant.

## Overjordiske olietanke

Ikke relevant

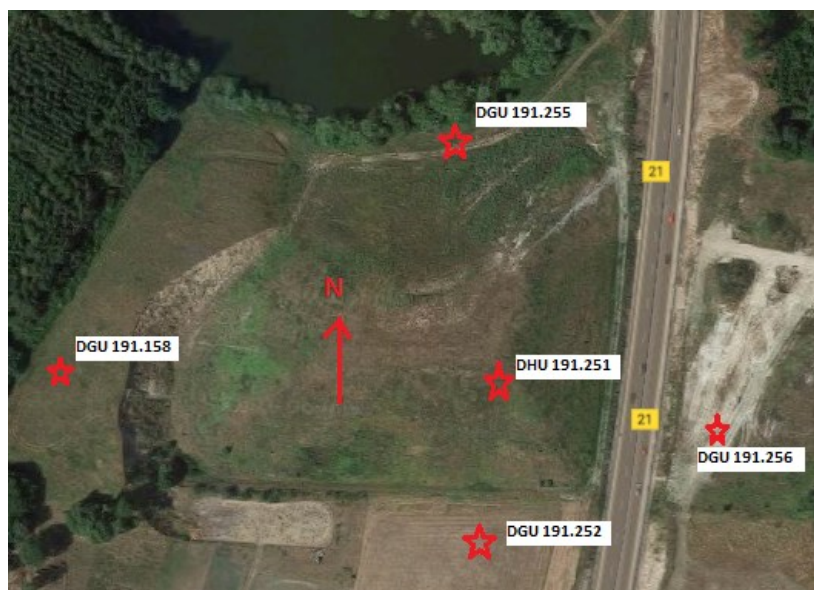
## Jord og grundvand

Depotet skal slutafdækkes med kl.1 jord (ren jord) jf. den sjællandske vejledning om håndtering af jord, juli 2001. Odsherred Kommune har i foråret 2013 vurderet afdækningen og dokumentationen for det tilførte afdækningsjord. Kommunen vurderede at ”dokumentationen for den tilførte jord er tilfredsstillende” og at lagtykkelsen er på gennemsnitligt 1,2 meter.

DMR (Dansk Miljørådgivning) har i notat af 1. juni 2013 på virksomhedens vegne redegjort for analyseresultater fra 30 håndboringer af afdækningsjorden i hhv. 0-0,5 meter (6 blandingsprøver) og 0,5–1,0 meters dybde.

Miljøstyrelsen vil vurdere resultaterne nærmere i forbindelse med opfølgning på tilsynet og revurderingen af miljøgodkendelsen.

Der er 5 monitoringsboringer, som der har været monitoreret i 2013, 2014 og 2015. Se nedenstående kort med omtrentlig placering. Ved prøveudtagning for ca. 14 dage siden kunne boring DGU 191.252 ikke findes. Den er placeret på anden mands grund (en hestefold). RGS 90 har endnu ikke talt med grundejeren om frigravning af den, eller hvorvidt grundejer har set den.



DMR vurderer i ”Statusnotat monitoring forår 2015”, at grundvandets strømningretning er nord/nordvest/nordøst. Boring 191.252 kan derfor være vigtig i f.m. vurdering af depotets påvirkning af grundvandet.

Det blev aftalt, at RGS90 i forbindelse med revurderingen skal undersøge nærmere, hvor boringen er og, hvis den stadig eksisterer, udtage prøver. Er dette ikke tilfældet, vil Miljøstyrelsen vurdere behovet for en erstatningsboring.

**Opsummering:**

Selve tilsynet gav ikke anledning til bemærkninger. For at Miljøstyrelsen kan vurdere, om alle relevante vilkår i afgørelserne er overholdt og til brug for revurdering af miljøgodkendelsen, blev det aftalt, at RGS90 skal fremsende:

- Dokumentation for terrænuformning ved opmåling af koter. Dette er nærmere beskrevet i brev om igangsætning af revurdering fremsendt til RGS90 den 22. december 2016.
- Oplysning om der er tilplantet med rajgræs.
- Redegørelse for hvordan den manglende monitoring i boring DGU 191.252 tilvejebringes.

**Ovenstående oplysninger bedes være Miljøstyrelsen i hænde senest 1. marts 2017**

Virksomheden har haft udkast til tilsynsrapport til kommentering inden offentliggørelsen.