

Aabenraa Kommune
Digital annonce

**Plan, Teknik & Miljø
Miljø**

Skelbækvej 2
6200 Aabenraa
Tlf.: 7376 7676

Dato: 10-03-2022
Sagsnr.: 21/24787

Kontakt: Tina Ketelsen
Direkte tlf.: 7376 7864
E-mail: tket@aabenraa.dk

Miljøtilladelse til husdyrbruget på Bredevadvej 33, 6372 Bylderup Bov

Aabenraa Kommunes Team Miljø har den 10. marts 2022 meddelt miljøtilladelse efter husdyrbrugloven¹ til husdyrbruget på Bredevadvej 33, 6372 Bylderup Bov, matr. nr. 7 Bredevad, Bylderup.

Ejendommen meddeles miljøtilladelse til følgende eksisterende produktionsarealer, gulvtyper og dyretyper:

¹ Lovbekendtgørelse nr. 520 af 1. maj 2019 om husdyrbrug og anvendelse af gødning m.v. med senere ændringer

Stald	Produktion	Staldstørrelse m ²	Produktionsareal m ²
Kostald	Flexgruppe: Alle kvæg; Sengestald med fast gulv	1.939	18
	Flexgruppe: Alle kvæg; Fast drænet gulv med skraber og ajlefløb		855
	Flexgruppe: Alle kvæg; Dybstrøelse		85
	Flexgruppe: Alle kvæg; Sengestald med spalter (bagskyl eller ringkanal)		414
Ungdyrstald	Malkekøer, kvier og stude. Dybstrøelse	1.015	175
	Flexgruppe: Alle kvæg; Dybstrøelse		510
Gl. Stald	Heste. Dybstrøelse	421	0
	Flexgruppe: Alle kvæg; Dybstrøelse		175
Plads til kalvehytter	Kalve, (under 6 mdr.). Dybstrøelse	406	130
I alt			2.362

Desuden meddeles der miljøtilladelse til følgende gødnings- og ensilageopbevaringsanlæg, samt øvrige tekniske anlæg:

- Eksisterende gyllebeholder med en kapacitet på 1.200 m³ og et overfladeareal på 299 m².
- Eksisterende gyllebeholder med en kapacitet på 2.475 m³ og et overfladeareal på 566 m².
- Mødding/Vaskeplads med et overfladeareal på 110 m².
- Fire eksisterende plansiloer, hver med et overfladeareal på 480 m².
- Fodersilo med en opbevaringskapacitet på ca. 13 tons.
- Halmskur
- Maskinhus
- Lade

Miljøtilladelsen kan ses i sin helhed på de følgende sider.

Afgørelser efter husdyrbrugloven kan påklages til Miljø- og Fødevareklagenævnet af:

- Afgørelsens adressat
- Miljøministeren, når væsentlige nationale eller internationale interesser er berørt
- Enhver, der har en individuel, væsentlig interesse i sagens udfald
- Sundhedsstyrelsen
- Danmarks Fiskeriforening, Ferskvandsfiskeriforeningen i Danmark, Arbejderbevægelsens Erhvervsråd og Forbrugerrådet, alle i henhold til lovens § 85
- Lokale foreninger og organisationer, lovens § 86
- Landsdækkende foreninger og organisationer, lovens § 87.

Hvis du ønsker at klage over denne afgørelse, kan du klage til Miljø- og Fødevareklagenævnet. Du klager via Klageportalen, som du finder et link til på forsiden af www.naevneneshus.dk. Klageportalen ligger på www.borger.dk og www.virk.dk. Du logger på www.borger.dk eller www.virk.dk, ligesom du plejer, typisk med NEM-ID. Klagen sendes gennem Klageportalen til Aabenraa Kommune, der har truffet afgørelsen. En klage er indgivet, når den er tilgængelig for kommunen i Klageportalen. Når du klager, skal du som privatperson betale et gebyr på kr. 900. For virksomheder og organisationers vedkommende er gebyret på 1.800 kr. Du betaler gebyret med betalingskort i Klageportalen.

Miljø- og Fødevareklagenævnet skal som udgangspunkt afvise en klage, der kommer uden om Klageportalen, hvis der ikke er særlige grunde til det. Hvis du ønsker at blive fritaget for at bruge Klageportalen, skal du sende en begrundet anmodning til Aabenraa Kommune, der har truffet afgørelse i sagen. Aabenraa Kommune videresender herefter anmodningen til Miljø- og Fødevareklagenævnet, som træffer afgørelse om, hvorvidt din anmodning kan imødekommes.

Klagefristen udløber 4 uger efter, at afgørelsen er meddelt. Er afgørelsen offentligt bekendtgjort, regnes klagefristen dog altid fra bekendtgørelsen. Hvis klagefristen udløber på en lørdag eller helligdag, forlænges fristen til den følgende hverdag.

Afgørelsen annonceres offentligt 10. marts 2022 på Aabenraa Kommunes hjemmeside. En eventuel klage skal være modtaget senest den 7. april 2022, der er dagen for klagefristens udløb.

Der kan i øvrigt henvises til miljøgodkendelsens afsnit C "Offentlighed og klagevejledning".

Venlig hilsen

Tina Ketelsen
Landmålingstekniker



Miljøtilladelse til husdyrbruget Bredevadvej 33, 6372 Bylderup-Bov

§ 16b

Lovbekendtgørelse nr. 520
af 1. maj 2019 om husdyr-
brug og anvendelse af gød-
ning m.v. med senere æn-
dringer

Tilladelsesdato:
10. marts 2022



Aabenraa Kommune

Plan, Teknik & Miljø

Team Miljø

Skelbækvej 2

6200 Aabenraa

Tlf. 73 76 76 76

Baggrund og læsevejledning

Kommunens afgørelse, vilkår der gælder for husdyrbruget samt de generelle juridiske forhold omkring afgørelsen, herunder klagevejledningen, og bilag kan læses i kapitel A, B, C og D.

Som følge af husdyrbrugloven skal ansøger indsende oplysninger om en række forhold, jf. husdyrgodkendelsesbekendtgørelsens bilag 1 punkt A og B. Kommunen skal i sin afgørelse beskrive husdyrbrugets særkender samt vurdere og begrunde, at det ansøgte ikke har en væsentlig indvirkning på miljøet, og at det opfylder de lovbestemte krav om anvendelse af den bedste tilgængelige teknik (BAT) på lugt- og ammoniakemission. Kommunen stiller de relevante vilkår, der sikrer, at husdyrbruget ikke har en væsentlig virkning på miljøet, samt at BAT er overholdt. Selve ansøgningsmaterialet kan læses i kapitel E.

Husdyrbruget på Bredevadvej 33, 6372 Bylderup-Bov har en ammoniakemission mindre end 3.500 kg NH₃-N pr. år. Det har dermed en størrelse, der lovgivningsmæssigt reguleres efter husdyrbruglovens § 16b. Den vedlagte ansøgning er et resultat af dialog imellem ansøger og Aabenraa Kommune i forbindelse med sagsbehandlingen. Ansøgningen danner grundlag for kommunens afgørelse og de stillede vilkår.

Indholdsfortegnelse

A. Afgørelse	5
Dispensationer	6
Baggrund og særkender for afgørelsen	7
Historik.....	7
Ansøgning.....	7
Landskabelige værdier og særkender	7
Erhvervsmæssigt nødvendigt.....	8
Begrundelse for de stillede vilkår og øvrige krav	8
Natur.....	8
Jord, grundvand og overfladevand	10
Lugtgener	10
Øvrige emissioner og gener.....	11
BAT-konklusioner.....	12
Øvrige krav	12
Samlet vurdering	14
Lovgrundlag	14
Udnyttelsesfrist.....	15
Revurdering af miljøtilladelsen	15
Retsbeskyttelse	15
Ophævelse af eksisterende godkendelse	15
Andre tilladelser og dispensationer	15
B. Vilkår for husdyrbruget	16
C. Offentlighed og klagevejledning	22
Naboorientering og partshøring	22
Annoncering og afgørelse.....	22
Klagevejledning	22
D. Kommunens bilag	24
Lugtkonsekvenszonen	24
E. Miljøansøgningen	25

Datablad

Husdyrbrugets adresse: Bredevadvej 33, 6372 Bylderup-Bov

Ansøger: Peter Beck Jürgensen

Ansøgers CVR-nummer: 13119147

Tilladelsesmyndighed: Aabenraa Kommune

Tilladelsesdato: 10. marts 2022

Sagsbehandler: Tine Oerter Trane

Kvalitetssikring: Jon Kjær Jensen

Ansøgningsmateriale: Louise H. Riemann, LHN

Sagsnr.: 21/24787

Kortmateriale: Aabenraa Kommune, Geodatastyrelsen og Styrelsen for Dataforsyning og effektivisering, Skærnkort, WMS – tjeneste.

Lovgrundlag: Lovbekendtgørelse nr. 520 af 1. maj 2019 om husdyrbrug og anvendelse af gødning m.v. med senere ændringer (husdyrbrug-loven).

A. Afgørelse

Aabenraa Kommune meddeler miljøtilladelse til husdyrbruget efter husdyrbruglovens § 16b på Bredevadvej 33, 6372 Bylderup-Bov, matr. nr. 7, Bredevad, Bylderup m.fl. til flexgruppe: alle kvæg med de stillede vilkår. Miljøtilladelsen omfatter hele husdyrbruget. Det vil sige både de eksisterende og nye anlæg.

Der tillades følgende produktionsarealer:

Stald	Produktion	Staldstørrelse m ²	Produktionsareal m ²
Kostald	Flexgruppe: Alle kvæg; Sengestald med fast gulv	1.939	18
	Flexgruppe: Alle kvæg; Fast drænet gulv med skraber og ajle afløb		855
	Flexgruppe: Alle kvæg; Dybstrøelse		85
	Flexgruppe: Alle kvæg; Sengestald med spalter (bagskyl eller ringkanal)		414
Ungdyrsstald	Malkekøer, kvier og stude. Dybstrøelse	1.015	175
	Flexgruppe: Alle kvæg; Dybstrøelse		510
Gl. Stald	Heste. Dybstrøelse	421	0
	Flexgruppe: Alle kvæg; Dybstrøelse		175
Plads til kalvehytter	Kalve, (under 6 mdr.). Dybstrøelse	406	130
I alt			2.362

Der tillades følgende gødnings- og ensilageopbevaringsanlæg:

- Eksisterende gyllebeholder med en kapacitet på 1.200 m³ og et overfladeareal på 299 m².
- Eksisterende gyllebeholder med en kapacitet på 2.475 m³ og et overfladeareal på 566 m².
- Mødding/Vaskeplads med et overfladeareal på 110 m².
- Fire eksisterende plansiloer, hver med et overfladeareal på 480 m².

Øvrige eksisterende anlæg:

- Fodersilo med en opbevaringskapacitet på ca. 13 tons.
- Halmskur
- Maskinhus
- Lade

Det godkendte staldanlæg kan med denne miljøtilladelse udnyttes fuldt ud inden for grænserne for dyrevelfærdsreglerne. Se en oversigt over staldene i figur 1.



Figur 1: Situationsplan af Bredevadvej 33 fra Husdyrgodkendelse.dk

Dispensationer

Afstandskravet til naboskel er for gødningsopbevaringsanlæg jf. husdyrbruglovens § 8, stk. 1, pkt. 7 på 30 meter. Den nye møddingplads ønskes etableret med en afstand på ca. 12 meter til naboskel vest for anlægget.

Ansøger har søgt om dispensation for afstandskravet, så møddingpladsen kan blive etableret ca. 12 meter øst for naboskellet til Bredevad Byvej 11, 6372 Bylderup-Bov.

Aabenraa Kommune vurderer, at der kan meddeles dispensation for afstandskravet til naboskel, da ansøger og ejer af Bredevadvej 33, 6372 Bylderup-Bov også ejer naboejendommen Bredevad Byvej 11, 6372 Bylderup-Bov. Der stilles vilkår til minimumsafstand fra anlæggene til naboskel.

Baggrund og særkender for afgørelsen

Historik

Bredevadvej 33, 6372 Bylderup Bov fik den 28. november 2007 meddelt en § 11 miljøgodkendelse efter den tidligere husdyrbruglov. Denne godkendelse gav tilladelse til hold af 130 årskøer, 40 årsopdræt (0-6 mdr.), 95 årsopdræt (6-28 mdr.), 65 tyrekalve (40-55 kg) og 1 årshest (300-500 kg), svarende til i alt ca. 235,5 dyreenheder efter de dagældende omregningsfaktorer.

Den 27. februar 2014 blev der meddelt anmeldeafgørelse om etablering af ensilagesilo.

Den 4. maj 2016 blev der meddelt afgørelse om revurdering af husdyrbrugets § 11 miljøgodkendelse.

Ansøgning

Aabenraa Kommune har den 17. august 2021 modtaget en ansøgning om miljøtilladelse til husdyrbruget på Bredevadvej 33, 6372 Bylderup-Bov. Ansøger søger om tilladelse til hold af kvæg med flexgruppen: alle kvæg; dybstrøelse og kalve under 6 mdr. på dybstrøelse. Ansøger planlægger at udvide sit produktionsareal med et 175 m² dybstrøelsesareal og 14 m² kalveplads.

Denne tilladelse er baseret på de oplysninger, der er redegjort for i ansøgningsmaterialet, skema 228 218, version 1 og ansøgningen i kapitel E.

Landskabelige værdier og særkender

Placering af anlæg

Staldanlægget er beliggende i landzone øst for Bredevad og syd for Ravsted by. Landskabet er kendetegnet ved et fladt terræn, hvor dyrkede marker afgrænses af en delvis brudt hegnstruktur og små, spredtliggende plantager. Flere småsøer, åer, vandløb og grøfter er med til at afspejle landskabets lavbundskarakter.

Landskabet er et landbrugslandskab, hvor flere store og middelstore gårde ligger jævnt fordelt i landskabet. Flere små og middelstore landsbyer ligger spredt i landskabet, uden at de følger en egentlig struktur. Bolderslev og Hjordkær udgør de primære bymæssige bebyggelser, og ligger langs jernbanen i den østlige del af området.

Landskabet rummer flere tekniske anlæg, der præger store dele af området, og som har stor betydning for landskabets visuelle karakter.

Husdyrbrugets produktionsareal udvides i eksisterende bygninger, og der etableres en møddingsplads, hvor der før lå en vaskeplads. Der sker således ingen bygningsmæssige ændringer, der vil kunne påvirke de landskabelige værdier.

Bygge- og beskyttelseslinjer og kommunalplaner

Bygge- og beskyttelseslinjer:

Ejendommen er ikke beliggende inden for bygge- og beskyttelseslinjer.

Aabenraa Kommune vurderer derfor, at det ansøgte ikke strider imod retningslinjerne for bygge- og beskyttelseslinjer.

Kommuneplanområder:

Ejendommen ligger inden for et kommuneplanområde udpeget til uforstyrret landskab. Inden for udpegningen til uforstyrret landskab, skal man så vidt muligt undgå at etablere større byggeri, idet området tilstræbes fri fra støj og tekniske anlæg.

I forbindelse med denne miljøtilladelse, etableres der ikke nye bygninger, hvorfor Aabenraa Kommune vurderer, at det ansøgte ikke strider mod kommuneplanens retningslinjer for uforstyrrede landskaber.

Grænseoverskridende virkninger

Bredovadvej 33 er beliggende ca. 3,5 km fra kommunegrænsen til Tønder Kommune og 11,5 km fra den dansk-tyske landegrænse. Aabenraa Kommune vurderer på dette grundlag, at der ikke vil forekomme grænseoverskridende virkninger.

Erhvervsmæssigt nødvendigt

Aabenraa Kommune vurderer, at udvidelsen af dybstrøelsesarealet i ungdyrstalden og arealet på kalvepladsen, samt tilladelse til de øvrige staldarealer og staldanlæg efter den nye husdyrbruglov er erhvervsmæssigt nødvendigt for ejendommens drift, da en udvidelse og tilladelse baseret på produktionsarealer vil optimere udnyttelsen af staldanlægene. Aabenraa Kommune vurderer yderligere, at ændringen af dyretype og tilladelse til produktion med flexgrupper vil fremtidssikre og give fleksibilitet i driften.

Begrundelse for de stillede vilkår og øvrige krav

Natur

Ammoniakfølsom natur

For at beskytte biologisk værdifulde og kvælstoffølsomme naturarealer mod en tilstandsændring forårsaget af en næringsberigelse, der overskrider naturens tålegrænse, må den luftbårne ammoniakdeposition fra husdyrbrug til naturarealer omfattet af § 7 i husdyrbrugloven ikke overstige fastlagte beskyttelsesniveauer, som kan findes i husdyrgodkendelsesbekendtgørelsens bilag 3 punkt D.

De naturområder, der er omfattet af § 7 i husdyrbrugloven, er inddelt i 3 kategorier efter deres ammoniakfølsomhed jf. nedenstående tabel.

Tabel 1. Tabel over ammoniakfølsom natur der er beskyttet efter husdyrbruglovens § 7.

Naturtyper	Fastsat beskyttelsesniveau
Kategori 1. Ammoniakfølsomme naturtyper beliggende indenfor internationale naturbeskyttelsesområder.	Maks totaldeposition afhængig af antal øvrige husdyrbrug i nærheden: 0,2 kg N/ha/år ved > 1 øvrige husdyrbrug 0,4 kg N/ha/år ved 1 øvrigt husdyrbrug 0,7 kg N/ha/år ved 0 øvrige husdyrbrug
Kategori 2. Ammoniakfølsomme naturtyper beliggende udenfor internationale naturbeskyttelsesområder, i form af højmoser, lobeliesøer, heder >10 ha og overdrev >2,5 ha.	Maks totaldeposition på 1,0 kg N/ha/år.
Kategori 3. Heder, moser og overdrev, der er omfattet af § 3 i naturbeskyttelsesloven og ammoniakfølsomme skove større end 0,5 ha.	Maks merdeposition på 1,0 kg N/ha/år. Kommunen kan ved en konkret vurdering tillade en merdeposition på >1,0 kg N/ha/år indenfor de angivne tålegrænser ¹ , men kan ikke stille krav om merdeposition på <1,0 kg N/ha/år.

¹ Notat fra DCE – National Center for Miljø og Energi af den 6. september 2018 om opdatering af empirisk baserede tålegrænser

Det fremgår af husdyrbruglovens regelsæt, at beskyttelsesniveauet, der er fastlagt i lovgivningen, som udgangspunkt er tilstrækkeligt til at sikre natur og miljø og skabe overensstemmelse med habitatdirektivsforpligtelserne.

Tabel 2. Tabel over ammoniakdepositionen til nærliggende ammoniakfølsom natur, der er beskyttet efter husdyrbruglovens § 7.

Naturpunkt	Kategori	Merdeposition, kg N/ha/år	Totaldeposition, kg N/ha/år
Overdrev	1	0,0	0,0
Habitat natur (NV)	1	0,0	0,0
Overdrev (SV)	2	0,0	0,0
Skov (SV)	3	0,0	0,1
Mose (NØ)	3	0,0	0,3

Idet at husdyrbruglovens depositionsgrænser til ammoniakfølsom natur er overholdt for det ansøgte, vurderer Aabenraa Kommune, at der ikke vil forekomme tilstandsændringer i disse naturarealer.

Beskyttet natur

Flere § 3-beskyttede søer, enge og vandløb befinder sig inden for en radius på 1.000 m fra Bredevadvej 33. Den nærmeste sø ligger ca. 280 m sydøst for husdyrbruget, hvor den nærmeste eng og det nærmeste vandløb ligger henholdsvis ca. 608 m og 537 meter fra husdyrbruget.

Da det ansøgte ifølge beregningerne ikke medfører en øget merdeposition i de omkringliggende ammoniakfølsomme naturtyper, vurderer Aabenraa kommune, at der ikke sker en tilstandsændring i de omkringliggende § 3-beskyttede områder.

Den ammoniakfølsomme natur er beskyttet efter husdyrbruglovens regler og behandles under afsnittet om ammoniakfølsom natur.

Fredede områder & kommunalplaner

Ingen af bedriftens anlæg ligger overlappende med de kommunale udpegninger for områder med særlige økologiske forbindelser, særlige naturbeskyttelsesinteresser eller fredninger.

Internationale beskyttelsesområder

Da husdyrbruget ikke ligger i, eller i nær tilknytning til, et Natura 2000-område, vurderer Aabenraa Kommune, at ansøgningen ikke har en væsentlig indvirkning på internationale beskyttelsesområder. Det nærmeste Natura 2000-område er nr. 98 'Tinglev Sø og Mose, Ulvemose og Terkelsbøl Mose', der består af fuglebeskyttelsesområde F62. Området ligger cirka 3,3 km syd for bedriften.

Beskyttelsen af habitatnaturen i habitatområdet er indarbejdet i husdyrbruglovens regler for ammoniakfølsom natur, som vurderes i ovenstående afsnit om ammoniakfølsom natur. Det vurderes, at det ansøgte ikke har en væsentlig indvirkning på fuglebeskyttelsesområdet, da det ikke medfører tilstandsændringer i områdets natur.

Planter og dyr

I forhold til plantearter optaget på habitatdirektivets bilag IV afsnit b) vurderer kommunen, at der ikke sker nogen ødelæggelse af disse som følge af projektet, da ingen af de syv plantearter er registreret på stedet eller vurderes at findes der.

Ingen af de nævnte dyrearter i habitatdirektivets bilag IV afsnit b) er registreret eller vurderes at findes i husdyrbrugets omkringliggende naturarealer. Idet udvidelsen af husdyrbruget jf. tidligere vurderinger ikke vil medføre en tilstandsændring i den omkringliggende natur, vurderer Aabenraa Kommune, at husdyrbruget i tilfælde af nye registreringer af dyrearterne ikke vil medføre en forværring af dyrenes levevilkår.

Jord, grundvand og overfladevand

Husdyrbrugets spildevand består hovedsageligt af vand fra rengøring af malkerobotter, malkestald og drikkevandsspild, som ledes til gyllebeholder.

Vand fra befæstede arealer ved mødding/vaskeplads og kalvepladsen ledes via gyllesystemet til gyllebeholder. Ensilagevand løber til en fortank, hvorfra det sprinkles ud.

Tagvand ledes til grøfter vest og øst for ejendommen. Til tagvand fra den gamle stald, lade og maskinhus benyttes faskiner.

Spildevand fra stuehuset ledes til septiktank og videre til nedsivningsanlæg.

En afløbsplan kan ses i afsnittet med vilkår hertil.

Dieselolie opbevares i en 1.500 L dieseltank placeret på fast gulv uden afløb. Ved evt. spild opbevares savsmuld eller lignende til opsamling.

For at modvirke risikoen for olieforurening, har Aabenraa Kommune vurderet, at det er nødvendigt at stille vilkår til placering af olietanke og forholdsregler ved uheld, herunder at der på ejendommen skal være materiale til opsamling af spild.

Aabenraa Kommune vurderer, at der ikke forekommer en væsentlig virkning på den miljømæssige tilstand af jord, grundvand og overfladevand, såfremt husdyrbrugloven med bekendtgørelser overholdes.

Lugtgener

Aabenraa Kommune har vurderet, at lugtmarkørerne for nærmeste nabo, nærmeste samlede bebyggelse og nærmeste byzone er placeret korrekt i husdyrgodkendelse.dk.

Aabenraa Kommune vurderer endvidere, at da det nærmeste lokalplanlagte område i landzonen er beliggende længere væk end nærmeste samlede bebyggelse, er det ikke nødvendigt at vurdere lugt for nærmeste lokalplanlagte område i landzonen, da lugtgenekriteriet ved nærmeste samlede bebyggelse er overholdt. Ved det nærmeste lokalplanlagte område i landzone gælder der de samme lugtgenekriterier som ved samlet bebyggelse.

Adresse	Område status	Kumulation	Korrigeret geneafstand (m)	Vægtet gennemsnitsafstand (m)	Genekriterie overholdt
Bredevad Byvej 13	Nærmeste nabo uden landbrugspligt	0	85,6	296,6	Ja
Bredevad Byvej 13	Nærmeste samlet bebyggelse	0	183,8	297,4	Ja
Lendemark, Bylderup	Nærmeste byzone	0	270,6	3.742,1	Ja

Ud over beregning af lugtgeneafstanden, udregnes lugtkonsekvenszonen i husdyrgodkendelse.dk. Inden for denne radius kan lugt ind imellem registreres. Lugtkonsekvenszonen

er udregnet til 333 m. Et kort med lugtkonsekvenszonen er vedlagt som bilag 1 i afsnit D: Kommunens bilag.

Der er stillet driftsvilkår til renholdelse af staldarealer for at undgå forurening med ammoniak, som går ud over forudsætningerne i beregningerne i husdyrgodkendelse.dk.

Øvrige emissioner og gener

Støjgener

I miljøansøgningens afsnit 2.7.1 er støjgenerne beskrevet. Støjkilder vil primært være levering af råvarer, gyllepumpning- og udbringning samt flytning af dyr.

Aabenraa Kommune vurderer at støjgenerne er beskrevet tilstrækkeligt. Grundet afstanden til nærmeste nabo, vurderes støjkilderne ikke at give anledning til gener.

Aabenraa Kommune stiller vilkår til at husdyrbruget skal overholde de generelle støjgrænser for det åbne land og for samlet bebyggelse, som angivet i Miljøstyrelsens vejledning nr. 5/1984 "Ekstern Støj fra virksomheder".

Aabenraa Kommune gør opmærksom på at støjgrænserne i det åbne land skal være overholdt ved nærmeste nabos udendørs opholdsarealer, dog maksimalt 15 meter fra beboelsen. Ved samlet bebyggelse, skal støjgrænserne være overholdt i hele området, så ved en evt. klage over støj, vil støjen blive målt ved nærmeste naboskel.

Støvgener

Støvgenerne er beskrevet i afsnit 2.7.3 i miljøansøgningen. Støvgener uden for ejendommens eget areal forventes ikke at forekomme.

Aabenraa Kommune vurderer, at støvgenerne er tilstrækkeligt beskrevet, dog stilles der vilkår til, at der ikke må være væsentlige støvgener uden for ejendommens eget areal, og at dette vurderes af tilsynsmyndigheden.

Rystelsesgener

Evt. rystelser fra ejendommen, er beskrevet i miljøansøgningens afsnit 2.7.2. Rystelser og vibrationer forventes at være så små, at de ikke vil være til gene for naboer.

Aabenraa Kommune vurderer at evt. gener fra rystelser er beskrevet tilstrækkeligt, og for at sikre naboerne stilles der vilkår til, at der ikke må være væsentligt gener fra rystelser og vibrationer uden for ejendommens eget areal, og at dette vurderes af tilsynsmyndigheden.

Flue- og rottegener

Hvad der er af skadedyrsbekæmpelse på husdyrbruget er beskrevet i miljøansøgningens afsnit 2.7.5. Staldarealer og fodergange rengøres jævnligt. Der muges jævnligt ud ved kalvene, og bokse strøs med hydratkalk for at undgå opformering af fluer. Katte og den kommunale rottebekæmpelsesordning benyttes til at holde rottebestanden nede.

Aabenraa Kommune vurderer, at skadedyrsbekæmpelsen er beskrevet tilstrækkeligt, og at der skal stilles vilkår til, at fluebekæmpelse skal ske efter gældende retningslinjer fra Aarhus Universitet, Institut for Agroøkologi.

Transportgener

Antallet af transporter til og fra husdyrbruget er beskrevet i miljøansøgningens afsnit 2.7.6. Der er tre indkørsler til ejendomme, hvoraf den vestlige indkørsel udelukkende benyttes privat. Størstedelen af transporten til og fra husdyrbruget foregår via den midterste indkørsel, hvoraf fodertransporter, dyretransporter og mælkeafhentning udgør størstedelen. Den østligste indkørsel benyttes hovedsageligt til gylletransport.

Aabenraa Kommune vurderer at transporterne til og fra ejendommen er beskrevet tilstrækkeligt, og at der ikke skal stilles vilkår til transporter til og fra ejendommen.

Lysgener

I miljøansøgningens afsnit 2.7.4 beskrives det, at udendørsbelysningen består af en lampe med bevægelsescensor ved indgangen til kostalden/tankrum. Det beskrives, at der ikke forventes væsentlige gener for de omkringboende, idet der som udgangspunkt ikke vil være belysning uden for bygningerne om natten, udover ved akutte tilfælde, f.eks. ved behov for dyrlæge.

Aabenraa Kommune vurderer på baggrund af ovenstående, at der skal stilles vilkår, til at der ikke må forekomme væsentlige lysgener for de omkringboende, og at dette vurderes af tilsynsmyndigheden.

Uhygiejniske forhold

Da døde dyr opbevares overdækket og på fast bund, samt at der forebygges mod skadedyr i den daglige drift, vurderer Aabenraa Kommune, at der, som følge af det ansøgte, ikke sker en væsentlig indvirkning på miljøet hvad angår uhygiejniske forhold.

Miljøbeskyttelseslovens affaldshierarki

Miljøbeskyttelseslovens affaldshierarki efterleves, idet Aabenraa Kommunes affaldsregulativ for erhvervsaffald overholdes.

BAT-konklusioner

BAT Ammoniakemission

Der er et krav om vurdering af de væsentlige virkninger på miljøet og anvendelse af den bedste tilgængelige teknik (BAT) for reduktion af ammoniakemissioner, når produktionen medfører en ammoniakemission på mere end 750 kg NH₃-N pr. år.

Anvendelse af den bedste tilgængelige teknik (BAT) i forhold til ammoniakemission fra anlægget er omsat til et bestemt krav til størrelsen af ammoniakemission, der må komme fra husdyrbruget. Beregningerne i husdyrgodkendelse.dk viser, at kravet til den maksimale ammoniakemission fra staldanlægget på 2.560 kg NH₃-N/år er overholdt med en faktisk emission på 2.560 kg NH₃-N/år.

Der er stillet driftsvilkår til renholdelse af staldarealer for at undgå forurening med ammoniak, som går ud over forudsætningerne i beregningerne i husdyrgodkendelse.dk.

Øvrige krav

Brugen af naturressourcer

I miljøansøgningens afsnit 2.8.5 og 2.8.6 er det forventede forbrug af olie, energi og vand beskrevet.

Husdyrbruget benytter primært energi til malkning, nedkøling af mælk, gyllepumpning, belysning og øvrige elektriske maskiner samt forbrug i stuehuset. Forbruget afhænger af vandingsbehovet i vækstsæsonen, idet der benyttes el i forbindelse med markvanding. Et årligt energiforbrug på ca. 180.000 kWh forventes med udvidelsen af produktionen.

Aabenraa Kommune vurderer, at selvom energiforbruget overstiger normen for et kvægbrug jf. Håndbog til driftsplanlægning 2015, udgivet af SEGES, er det forventede energiforbrug acceptabelt taget husdyrbrugets udvidelse og størrelse i betragtning.

Ejendommen forsynes med vand fra Ravsted vandværk. Det årlige vandforbrug med drikke- og vaskevand inkluderet forventes at blive 5.800 m³, hvilket er inden for normen jf. Håndborg til driftsplanlægning 2015 udgivet af SEGES. Vandforbruget opgøres årligt.

En mængde på 10.000 tons dieselolie forventes brugt til markarbejde årligt.

Aabenraa vurderer, at forbruget af naturressourcer er acceptabelt udvidelsen og husdyrbrugets størrelse taget i betragtning, og at det i øvrigt ikke vil medføre væsentlige påvirkninger på miljøet, hvorfor der ikke stilles vilkår til energi- og vandforbruget på ejendommen.

Vurdering af om husdyrbruget har tilstrækkelig opbevaringskapacitet til husdyrgødning
Ejendommen har en samlet opbevaringskapacitet af gylle på 3.875 m³ fordelt på 2 gyllebeholdere og gyllekanaler under staldene.

Vand fra plansiloerne sprinkles ud fra eksisterende fortank. En forventet mængde af 110 m³ og 400 m³ vand fra henholdsvis mødding/vaskeplads samt kalveplads ledes til gyllesystemet og medtages derfor i beregningerne af opbevaringskapaciteten til gylle.

Med en forventet produktion på 140 malkekøer, 34 småkalve (0-6 mdr.) og 106 kvier (6-27 mdr.) forventes en årlig gødningsproduktion på ca. 4.335,2 t. Ved inkludering af overfladevand og spildevand, og fratrækkes mængden af udsprinklet vand, bliver det i alt 4.845 t. Bredevadvej 33 har derved en opbevaringskapacitet af gylle på 9,6 mdr., hvorved lovkravet om en opbevaringskapacitet på minimum 9 mdr. er overholdt.

Store staldafsnit med dybstrøelse muges ud 1-3 gange årligt. Kalvehytterne muges ud hver 3.-4. uge efter behov.

Husdyrgødning i form af dybstrøelse opbevares midlertidigt på mødding/vaskeplads, inden det lægges i markstak. Hvis muligt bringes gødningen direkte ud og nedpløjes. Markstakken har uendelig kapacitet, hvorved lovkravet om en opbevaringskapacitet på minimum 9 måneder er overholdt.

Vurdering af om afstandskrav er overholdt

Afstandskravet til naboskel er for gødningsopbevaringsanlæg jf. husdyrbruglovens § 8, stk. 1, pkt. 7 på 30 meter. Den nye møddingplads ønskes etableret med en afstand på ca. 12 meter til naboskel vest for anlægget. Ansøger har derfor søgt om dispensation for afstandskravet, så møddingpladsen kan blive etableret ca. 12 meter øst for naboskellet til Bredevad Byvej 11, 6372 Bylderup-Bov.

Aabenraa Kommunes vurdering af ansøgning om dispensation for afstandskravet ses i afsnittet "Dispensationer".

Afstandskravet til beboelse på samme ejendom er jf. husdyrbruglovens § 8, stk. 1, pkt. 6 på 15 meter. På Bredevadvej 33 er den eksisterende gamle stald bygget i forlængelse af stuehuset. Idet der er tale om lovligt eksisterende bygninger, vurderer Aabenraa Kommune, at der kan ses bort fra afstandskravet.

De tilbageværende afstandskrav jf. § 8 i husdyrbrugloven vurderes overholdt af Aabenraa Kommune.

Vurdering af, om husdyrbruget er teknisk, forureningsmæssigt- og driftsmæssigt forbundet med andre husdyrbrug

Ansøger ejer udover Bredevadvej 33, 6372 Bylderup-Bov også Bredevad Byvej 11, 6372 Bylderup-Bov. Da denne ejendom ikke er et husdyrbrug, vurderer Aabenraa Kommune, at de to ejendomme ikke er teknisk, forurenings- og driftsmæssigst forbundet.

Samspillet mellem faktorer og sårbarhed i forhold til risici for større ulykker m.v.

I miljøansøgningens afsnit 2.9 er der beskrevet, hvad der gøres for at beskytte nærmiljøet og grundvandet.

Gyllebeholdernes styrke og tæthed kontrolleres hvert 10. år. Lastningen af gylle er altid overvåget og foregår ved brug af læssekran. Gylleudbringning varetages af maskinstation, som medbringer det nødvendige værktøj til opsugning af gylle ved evt. uheld. Derudover vil der blive ringet 112 ved uheld.

Opbevaring af olie foregår på fast bund uden afløb og med cementkant, der vil tilbageholde evt. spild til det opsamles med dertil brugbart opsamlingsmateriale.

Ejer har udarbejdet en beredskabsplan, der beskriver handlingsplanen i kritiske situationer, herunder brand, overløb af gylle, kemikalie- og oliespild, strømsvigt samt transport, håndtering og opbevaring af bekæmpelsesmidler.

Aabenraa Kommune vurderer, at der gøres tilstrækkeligt for at undgå forureninger, og at man er opmærksom på, hvad der skal gøres i tilfælde af uheld.

Det nærmeste § 3-beskyttede naturareal er en sø beliggende ca. 280 meter sydøst fra den nærmeste gyllebeholder. Aabenraa Kommune vurderer, at der med 280 meter og de nævnte foranstaltninger vil være tilstrækkeligt med muligheder til at undgå forurening af søen i tilfælde af uheld.

Samlet vurdering

Vurdering af VVM og BAT

På baggrund af de stillede vilkår og ovenstående begrundelse for og særkender på husdyrbruget er det Aabenraa Kommunes samlede vurdering, at det ansøgte projekt overholder anvendelse af den bedste tilgængelige teknik (BAT), og at projektet ikke indebærer væsentlige indvirkninger på miljøet, herunder i forhold til omgivelsernes sårbarhed og kvalitet, i forhold til navnlig:

- Landskabelige værdier (der sker ingen bygningsmæssige ændringer)
- Natur med dens bestande af vilde planter og dyr og deres levesteder, herunder områder, der er beskyttet mod tilstandsændringer eller fredet udpeget som internationalt naturbeskyttelsesområde eller udpeget som særlig sårbart overfor næringsstofpåvirkning
- Jord, grundvand og overfladevand
- Lugt-, støj-, rystelser-, støv-, flue-, transport-, og lysgener, uhygiejniske forhold, affaldsproduktion mv.

Vurdering af ansøgningens miljømæssige påvirkning

Aabenraa Kommune vurderer på baggrund af ovenstående og af miljøansøgningens afsnit 2, at ansøgningen om miljøtilladelse ikke vil påvirke miljøet væsentligt, og at ansøgningen derfor ikke omfattes af kravet om at der skal indsendes en miljøkonsekvensvurdering.

Lovgrundlag

Ansøgningen er behandlet i henhold til kravene i lovbekendtgørelse nr. 520 af 1. maj 2019 om husdyrbrug og anvendelse af gødning m.v. med senere ændringer (husdyrbrugloven) med tilhørende bekendtgørelse nr. 2256 af 29. december 2020 om godkendelse og tilladelse m.v. af husdyrbrug (husdyrgodkendelsesbekendtgørelsen).

Gældende lovgivning og generelle regler for driften af en landbrugsejendom og håndtering af diverse produkter anvendt på ejendommen forudsættes kendt og skal følges.

Husdyrbruget har et produktionsareal større end 100 m² og en ammoniakemission mindre end 3.500 kg NH₃-N pr. år. Husdyrbruget er derfor omfattet af husdyrbruglovens § 16b og er godkendelsespligtigt med Aabenraa Kommune som godkendelses- og tilsynsmyndighed.

Udnyttelsesfrist

Miljøtilladelsen skal være udnyttet inden 6 år fra tilladelsen er meddelt. Tilladelsen anses som udnyttet når byggeriet er færdigmeldt. Hvis tilladelsen kun er udnyttet delvist, bortfalder den del, der ikke er udnyttet. Hvis der ikke skal etableres nye anlæg, anses miljøtilladelsen for udnyttet ved meddelelsetidspunktet.

Revurdering af miljøtilladelsen

Miljøtilladelser efter husdyrbruglovens § 16b skal ikke revurderes.

Retsbeskyttelse

Med denne miljøtilladelse følger der 8 års retsbeskyttelse af husdyrbrugets indretning og drift. Retsbeskyttelsen gælder indtil den 10. marts 2030.

Ophævelse af eksisterende godkendelse

Den eksisterende miljøgodkendelse på Bredevadvej 33, 6372 Bylderup-Bov ophæves. Miljøtilladelsen blev meddelt den 28. november 2007 efter § 11 i den tidligere husdyrbruglov.

Andre tilladelser og dispensationer

Aabenraa Kommune gør opmærksom på, at den meddelte tilladelse udelukkende omfatter forholdet til miljølovgivningen. Der skal derfor søges om en separat byggetilladelse, ændring af bygningsanvendelse, nedrivningstilladelse, afledning af tagvand eller lignende hos Aabenraa Kommune.

B. Vilkår for husdyrbruget

Vilkårene i denne miljøtilladelse skal, hvis ikke andet er anført, være opfyldt fra det tidspunkt, hvor miljøtilladelsen udnyttes.

Vilkår, der vedrører driften, skal være kendt af de ansatte, der er beskæftiget med den pågældende del af driften.

Denne miljøtilladelse meddeles på nedenstående vilkår. Konkrete bestemmelser i lovgivningen og bekendtgørelser, der generelt er gældende for alle husdyrbrug, er ikke stillet som vilkår for tilladelsen.

Afgørelse

Vilkår 1. Virksomheden skal placeres, indrettes og drives i overensstemmelse med de oplysninger, der fremgår af det vedlagte ansøgningsmateriale, skema nr. 228 218, version 1, modtaget i Aabenraa Kommune den 17. august 2021, og med de vilkår, der fremgår af miljøtilladelsen.

Vilkår 2. Denne miljøtilladelse skal altid være at finde på ejendommen, enten udskrevet eller digitalt, og være tilgængelig for ejer og medarbejdere. Dens indhold skal være driftsleder bekendt. Relevante vilkår skal være medarbejderne bekendt.

Indretning og drift

Husdyrhold, produktionsareal og staldsystem

Vilkår 3. Husdyrbrugets stalde, gulvtyper og produktionsarealer skal være i overensstemmelse med nedenstående tabel:

Stald	Produktion	Staldstørrelse m ²	Produktionsareal m ²
Kostald	Flexgruppe: Alle kvæg; Sengestald med fast gulv	1.939	18
	Flexgruppe: Alle kvæg; Fast drænet gulv med skraber og ajleafløb		855
	Flexgruppe: Alle kvæg; Dybstrøelse		85
	Flexgruppe: Alle kvæg; Sengestald med spalter (bagskyl eller ringkanal)		414
Ungdyrsstald	Malkekøer, kvier og stude. Dybstrøelse	1.015	175
	Flexgruppe: Alle kvæg; Dybstrøelse		510
Gl. Stald	Heste. Dybstrøelse	421	0
	Flexgruppe: Alle kvæg; Dybstrøelse		175
Plads til kalvehytter	Kalve, (under 6 mdr.). Dybstrøelse	406	130
I alt			2.362

Vilkår 4. Staldanlægget skal indrettes med produktionsarealer og staldtype som vist på nedenstående kort. Indretning af produktionsarealerne er af vejledende karakter. Der tillades fleksibilitet til at indrette produktionsarealerne anderledes end angivet, såfremt dyretype og staldsystem ikke ændres, og produktionsarealet ikke øges i forhold til det, der fremgår af vilkår 3.



Vilkår 5. Møddings-/vaskepladsen skal ligge øst for nabomatriklen Bredevad Byvej 11, 6372 Bylderup-Bov, som anvist på kortet i vilkår 4, med en afstand på minimum 12 meter til naboskellet.

Opbevaring af fast husdyrgødning, dybstrøelse og kompost

Vilkår 6. I staldafsnit med dybstrøelse skal der strøs med halm eller andet tørstof i mængder, der sikrer, at dybstrøelsesmåtten altid er tør i overfladen.

Opbevaring og håndtering af flydende husdyrgødning

Vilkår 7. Traktordrevne pumper skal, når de ikke anvendes, og ikke er under opsyn, f.eks. ved arbejdsdagens ophør, afbrydes ved kraftoverførselsakslen. Traktoren skal aflåses eller helt frakobles pumpeudstyret.

Vilkår 8. Hvis gyllen ikke suges direkte over i gyllevogn med påmonteret læssekran, skal påfyldning af gyllevogn foregå på støbt plads med afløb til opsamlingsbeholder. Pladsen skal rengøres for spild af flydende husdyrgødning umiddelbart efter en periode med daglig påfyldning er afsluttet.

Lugt

Vilkår 9. Der skal til stadighed opretholdes en god staldhygiejne. Det skal bl.a. sikres at gulve holdes tørre, at gødnings- og foderrester i staldene fjernes, og at fodringssystemer holdes rene.

Øvrige emissioner og gener

Støj

Vilkår 10. Bidraget fra landbruget på Bredevadvej 33, 6372 Bylderup-Bov til det ækvivalente, korrigerede støjniveau i dB(A) må i det åbne land og i samlet bebyggelse ikke overskride følgende værdier, som angivet i Miljøstyrelsens vejledning nr. 5/1984 "Ekstern støj fra virksomheder":

	Mandag – Fredag Kl. 07.00 – 18.00 Lørdag Kl. 07.00 – 14.00	Mandag – Fredag Kl. 18.00 – 22.00 Lørdag kl. 14.00 – 22.00 Søndag og helligdage Kl. 07.00 – 22.00	Alle dage Kl. 22.00 – 7.00
	dB(A)	dB(A)	dB(A)
Det åbne land	55	45	40
Samlet bebyggelse i landzone	45	40	35

Støjgrænserne må i det åbne land ikke overskrides ved nærmeste nabos udenørs opholdsarealer, maks. 15 m fra beboelsen. Støjgrænserne må i samlet bebyggelse og byzone ikke overskrides noget sted i området. Markarbejde med traktorer og landbrugsmaskiner er ikke omfattet af ovennævnte støjgrænser.

Vilkår 11. Hvis tilsynsmyndigheden, på baggrund af en orienterende støjmåling, finder det nødvendigt, skal den ansvarlige for husdyrbruget dokumentere, at de i vilkår 10 fastsatte støjgrænser overholdes. Tilsynsmyndigheden kan dog kun kræve dette dokumenteret en gang årligt.

Målingerne/beregningerne skal være en "Miljømåling – ekstern støj", og skal udføres af en person eller firma, som findes på Miljøstyrelsens sidste reviderede liste over firmaer/personer, der er godkendte til at udføre "Miljømåling – ekstern støj". Udgifterne til støjmålingen afholdes af husdyrbruget.

Vilkår 12. Støj fra det erhvervsmæssige dyrehold på Bredevadvej 33, må ikke give anledning til støj hos naboer, som efter tilsynsmyndighedens vurdering er til væsentlig gene.

Støv, lys og rystelser

Vilkår 13. Ved evt. ny belysning eller reovering af eksisterende udendørs belysning ved staldanlægget, skal belysningen forsynes med en bevægelsessensor, der sikrer, at lyset kun er tændt i op til en halv time, eller så lang tid der arbejdes på pladserne uden for bygningerne.

Skadedyr

Vilkår 14. Der skal på husdyrbruget foretages effektiv fluebekæmpelse som minimum i overensstemmelse med de nyeste fastsatte retningslinjer fra Aarhus Universitet, Institut for Agroøkologi.

Vilkår 15. Opbevaring af foder skal ske på en sådan måde, at der ikke opstår risiko for tilhold af skadedyr (rotter mv.).

Jord, grundvand og overfladevand

Spildevand

- Vilkår 16. Kemikalier, medicin, foderstoffer m.v., skal opbevares, således at de ikke kan ledes til jord, grundvand eller overfladevand, hvis der måtte ske udslip. Et eventuelt spild af sådanne stoffer med fare for forurening skal straks opsamles.
- Vilkår 17. Vask af maskiner og redskaber, hvorfra der kan forekomme gødnings- og sprøjterester, skal foregå på støbt plads med tæt bund og med bortledning af spildevandet til gyllebeholder.
- Vilkår 18. Udsprinklingsanlægget skal overholde Landbrugets Byggeblad nr. 103.09-05 'Udsprinkling af ensilagesaft og restvand'.

Olie og diesel

- Vilkår 19. Der skal på ejendommen altid forefindes egnet materiale til opsamling af olie-spild.
- Vilkår 20. Olie og diesel, herunder spildprodukter, skal opbevares i overjordiske beholdere på fast bund uden afløb så spild kan opsamles.

BAT

Fast drænet gulv med skraber og ajleafløb

- Vilkår 21. I staldafsnit med produktionen 'Fast drænet gulv med skraber og ajleafløb' i stald 'Kostald' skal der i gangarealet etableres faste, drænedede gulve med skraber.
- Vilkår 22. Gulve støbt på stedet skal være dimensioneret med et fald på minimum 1,5 % mod gulvmidte. Præfabrikerede gulve skal have et fald på minimum 1,0 % mod gulvmidte.
- Vilkår 23. Gulvet skal være udført med ajleafløb.
- Vilkår 24. Lysningsarealet til ajleafløb/gylleopsamling må maksimalt udgøre 5 % af det samlede gangareal i staldafsnit med produktionen 'Fast drænet gulv med skraber og ajleafløb' i stald 'Kostald'.
- Vilkår 25. Der skal hver dag foretages skrabninger hver anden time.
- Vilkår 26. Skraberens skal være forsynet med timer.
- Vilkår 27. Skraberens skal vedligeholdes i overensstemmelse med producentens vejledning. Vejledningen skal opbevares på husdyrbruget.

Egenkontrol

Generelt

- Vilkår 28. Bedriftens årsproduktion skal kunne dokumenteres ved tilsyn i henhold til vilkår 3. Kvitteringer for aflevering af farligt affald og andre dokumentationer for vilkårenes overholdelse skal forevises Aabenraa Kommune på forlangende.

Vand- og elforbrug

- Vilkår 29. Elforbruget skal mindst registreres en gang årligt. Elforbruget skal kunne dokumenteres i mindst 5 år.
- Vilkår 30. Vandforbruget til dyreholdet skal registreres mindst en gang årligt. Vandforbruget skal kunne dokumenteres i mindst 5 år.

Fast drænet gulv med skraber og ajlefløb

Vilkår 31. Enhver form for driftsstop skal noteres i logbog med angivelse af årsag og varighed.

Vilkår 32. Tilsynsmyndigheden skal underrettes ved driftsstop, der har en varighed af mere end 14 dage.

Vilkår 33. Logbog, servicefaktura, registrering fra datalogger eller lignende, der dokumenterer, at skraber er i drift og vedligeholdes, skal opbevares på husdyrbruget i mindst fem år og forevises på tilsynsmyndighedens forlangende.

Flydelag på gyllebeholder

Vilkår 34. Der skal føres en logbog for gyllebeholderen, hvori eventuelle skader på flydelag noteres med angivelse af dato for skaden samt dato for reparation. Logbogen skal opbevares på husdyrbruget i mindst fem år og forevises på tilsynsmyndighedens forlangende.

Beredskabsplan

Vilkår 35. Beredskabsplanen skal opbevares på et kendt og tilgængeligt sted for alle medarbejderne. Den skal ajourføres løbende og minimum 1 gang årligt. Datoen for ajourføringen skal fremgå af planen. Ved ansættelse af udenlandsk arbejdskraft skal beredskabsplanen oversættes til et sprog de forstår. I tilfælde af uheld skal beredskabsplanens forskrifter følges.

Vilkår 36. Beredskabsplanen skal gennemgås med nyansatte når de tiltræder og derefter med de ansatte mindst én gang årligt.

C. Offentlighed og klagevejledning

Naboorientering og partshøring

Et udkast til miljøtilladelsen blev den 17. februar 2022 sendt i høring hos ansøger, parter, naboer og andre berørte. Der var en frist på 19 dage til at fremsende kommentarer.

Annoncering og afgørelse

Den meddelte miljøtilladelse bliver offentligt annonceret på Aabenraa Kommunes hjemmeside den 10. marts 2022, og afgørelsen bliver fremsendt til de klageberettigede.

Du har ifølge forvaltningslovens² § 9 ret til aktindsigt i alle dokumenter, der vedrører sagen. Eventuel aftale herom skal aftales med Team Miljøs landbrugsgruppe på landbrug@aabenraa.dk.

Klagevejledning

Miljøtilladelsen kan i medfør af husdyrbrugloven § 76 påklages til Miljø- og Fødevarerklagenævnet.

Hvis du ønsker at klage over denne afgørelse, kan du klage til Miljø- og Fødevarerklagenævnet. Du klager via Klageportalen, som du finder et link til på forsiden af www.naevne-neshus.dk. Klageportalen ligger på www.borger.dk og www.virk.dk. Du logger på www.borger.dk eller www.virk.dk, ligesom du plejer, typisk med NEM-ID. Klagen sendes gennem Klageportalen til Aabenraa Kommune, der har truffet afgørelsen. En klage er indgivet, når den er tilgængelig for kommunen i Klageportalen. Når du klager, skal du som privatperson betale et gebyr på kr. 900. For virksomheder og organisationers vedkommende er gebyret på 1.800 kr. Du betaler gebyret med betalingskort i Klageportalen.

Miljø- og Fødevarerklagenævnet skal som udgangspunkt afvise en klage, der kommer uden om Klageportalen, hvis der ikke er særlige grunde til det. Hvis du ønsker at blive fritaget for at bruge Klageportalen, skal du sende en begrundet anmodning til Aabenraa Kommune, der har truffet afgørelse i sagen. Aabenraa Kommune videregiver herefter anmodningen til Miljø- og Fødevarerklagenævnet, som træffer afgørelse om, hvorvidt din anmodning kan imødekommes.

Klagefristen udløber 4 uger efter, at afgørelsen er meddelt. Er afgørelsen offentligt bekendtgjort, regnes klagefristen dog altid fra bekendtgørelsen. Hvis klagefristen udløber på en lørdag eller helligdag, forlænges fristen til den følgende hverdag.

Afgørelsen annonceres offentligt den 10. marts 2022 på Aabenraa Kommunes hjemmeside. En eventuel klage skal være modtaget senest den 7. april 2022, der er dagen for klagefristens udløb.

Aabenraa Kommune kan oplyse, at det af husdyrbrugloven § 81, stk. 1 fremgår, at en klage ikke har opsættende virkning, med mindre Miljø- og Fødevarerklagenævnet bestemmer andet.

Når Aabenraa Kommune modtager en klage, underretter kommunen straks ansøger om klagen.

Afgørelsen kan påklages af:

- Afgørelsens adressat

² Lovbekendtgørelse nr. 433 af 22. april 2014 Forvaltningsloven

- Miljøministeren, når væsentlige nationale eller internationale interesser er berørt.
- Enhver, der har en individuel, væsentlig interesse i sagens udfald
- Sundhedsstyrelsen
- Danmarks Fiskeriforening, Ferskvandsfiskeriforeningen for Danmark, Arbejderbevægelsens Erhvervsråd og Forbrugerrådet, alle i henhold til lovens § 85
- Lokale foreninger og organisationer, i henhold til lovens § 86
- Landsdækkende foreninger og organisationer, i henhold til lovens § 87

Søgsmål til prøvelse af afgørelsen skal være anlagt inden 6 måneder efter, at afgørelsen er offentligt bekendtgjort.

Udkastet til miljøtilladelsen er forud for meddelelse af tilladelsen blevet sendt til ansøger og ansøgers rådgiver, parter, naboer og andre berørte (beboelser der er beliggende inden for det beregnede konsekvensområde for lugtemission, jf. afsnit D).

Den 10. marts 2022

A handwritten signature in black ink that reads "Tine Trane". The signature is written in a cursive style with a long horizontal stroke above the first part of the name.

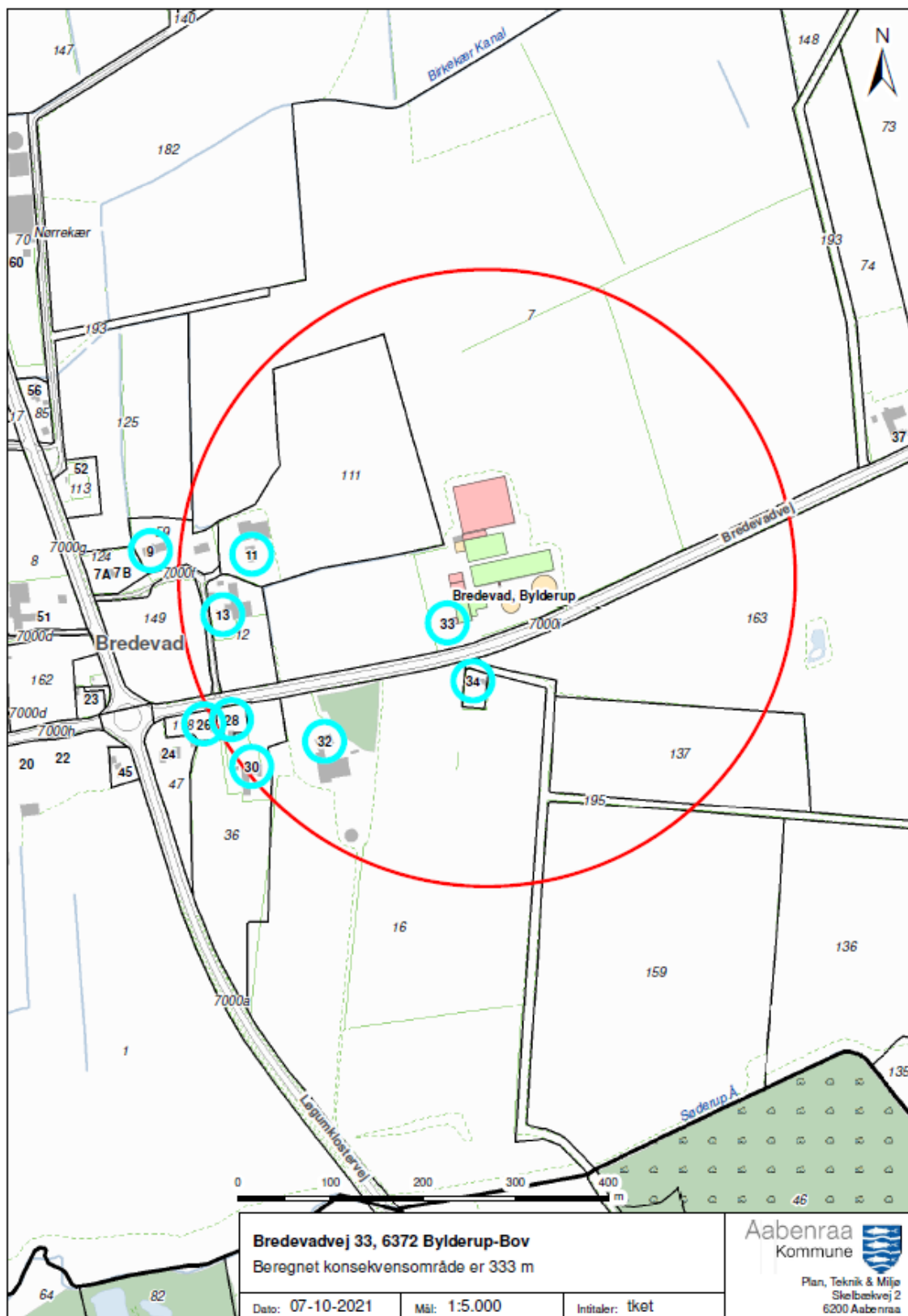
Tine Oerter Trane
Team Miljø
Byg, Natur & Miljø

Aabenraa Kommune
Skelbækvej 2, 6200 Aabenraa

D. Kommunens bilag

Lugtkonsekvenszonen

Aabenraa Kommune har udarbejdet et kort over lugtkonsekvenszonen med en konsekvenszone på 333 meter:



E. Miljøansøgningen

Ansøger har indsendt en ansøgning om miljøtilladelse med tilhørende bilag. Det er miljørådgiver Louise H. Riemann, LHN, der har udarbejdet ansøgningsmaterialet

Ansøgningen med bilag er vedlagt på de følgende sider.

Ansøgning om miljøtilladelse efter § 16b

Bredevadvej 33, 6372 Bylderup-Bov

Godkendelse af eksisterende produktionsarealer til fri produktion samt inddragelse af nyt produktionsareal med dybstrøelse i eksisterende stald og på eksisterende plads til kalve hytter samt ny møddingsplads

Skema 228218 i Husdyrgodkendelse.dk



Datablad

Ansøger og ejer	Peter Beck Jürgensen, Bredevadvej 33, 6372 Bylderup-Bov. Mobil: 20325236, Mail: jorgensen-bredevad@mail.tele.dk
Husdyrbrugets adresse	Bredevadvej 33, 6372 Bylderup-Bov.
CVR-nummer	13119147
CHR-nummer	49802
Kommune	Aabenraa
Ejendomsnummer	5800012242
Matrikel-nr.	7 - Bredevad, Bylderup
Andre husdyrbrug drevet af ansøger	Nej. Ejer dog også ejendommen Bredevad Byvej 11
Biaktiviteter	Nej
Ansøgningsskema	228218
Konsulent	Louise H. Riemann, cand. scient. landskabsforvaltning Tlf.: 73642915 og e-mail: lhr@lhn.dk Miljø- og naturrådgiver hos: LHN, Industriparken 1, 6360 Tinglev CVR-nr. 16342718
Ansøgning indsendt første gang	17. august 2021

Indhold

1	Indledning.....	5
2	Husdyrbruget og det ansøgte.....	6
2.1	Indretning og drift af anlægget (B1, B5).....	6
2.1.1	Produktionsarealer.....	10
2.1.2	Opbevaring og håndtering af husdyrgødning.....	11
2.1.3	Drift af anlæg.....	13
2.2	Bygningsændringer og anlægsarbejde (B).....	14
2.3	Produktionsmæssige sammenhæng med andre husdyrbrug (A5, B3).....	14
2.4	Husdyrbruget og det ansøgtes beliggenhed samt generelle afstandskrav (B4).....	14
2.4.1	Bygge- og beskyttelseslinjer, frederinger m.v.....	14
2.4.2	Landskabelige hensyn, udpegninger og natur.....	15
2.5	Ammoniakemission og -deposition (B4, B5).....	16
2.5.1	Omkringliggende natur.....	17
2.6	Lugtemission (B4, B5).....	19
2.7	Øvrige emissioner og gener (B7).....	20
2.7.1	Støj (B7).....	20
2.7.2	Rystelser og vibrationer (B7).....	21
2.7.3	Støv (B7).....	21
2.7.4	Lys (B7).....	21
2.7.5	Fluer og skadedyr (7).....	21
2.7.6	Transport (B7).....	22
2.8	Reststoffer, affald og Naturressourcer (B8).....	23
2.8.1	Døde dyr (B8).....	23
2.8.2	Fast affald (B8).....	23
2.8.3	Olie- og kemikalieaffald (B7 og B8).....	24
2.8.4	Råvare og hjælpestoffer (B7).....	24
2.8.5	Energi (B8).....	25
2.8.6	Vand (B8).....	26
2.8.7	Spildevand herunder regnvand (B8).....	26
2.9	Forurenings- og genebegrænsende tiltag (B7).....	27
2.10	Forsalg til egenkontrol (B7).....	28
2.11	BAT-Ammoniakemission (B9).....	28
2.12	Grænseoverskridende virkninger (B10).....	29

2.13	Oplysninger om konsulenten (A4).....	29
2.14	Relevante kriterier i forhold til vurdering om ansøgning om tilladelse efter §16b er omfattet af krav om miljøkonsekvensvurdering (D1-3)	29
3	Konklusion	33
4	Bilag	34
4.1	Situationsplan.....	34
4.2	Afløbsplan.....	34
4.3	Skitse produktionsarealer	34
4.4	Beredskabsplan	34
4.5	Overslag opbevaringskapacitet	34
4.6	Fuldmagt.....	34

1 Indledning

Der søges om miljøtilladelse efter § 16b i Lov om godkendelse og tilladelse m.v. af husdyrbrug.

Ejendommen er beliggende Bredevadvej 33, 6372 Bylderup-Bov og ejendommen er ejet af Peter Beck Jürgensen, Bredevadvej 33, 6372 Bylderup-Bov.

Ansøger ejer også ejendommen Bredevad Byvej 11.

Ejendommen har en § 11 godkendelse fra 2007 og denne er blevet revurderet i 2016.

Ejendommen blev revurderet til følgende dyrehold:

- 130 årskøer uden opdræt, tung race, norm mælkeydelse
- 40 årsopdræt, tung race, 0-6 mdr.
- 95 årsopdræt, tung race, 6-28 mdr.
- 65 prod. tyrekalve, tung race, 40-55 kg
- 1 årshest 300-500 kg

Svarende til 235,49 dyreenheder efter de dagældende omregningsfaktorer.

Med indsendelsen af denne ansøgning ønsker ansøger at få godkendt de eksisterende produktionsarealer til fri produktion samt inddrage et nyt produktionsareal i den eksisterende F. Ungdyrsstald samt udvidelse af produktionsarealet på H. Plads til kalvehytter, så det vil være muligt at sætte flere eller andre kalvehytter på pladsen. Derudover ønskes L. Mødding/Vaskeplads, som er en eksisterende vaskeplads med afløb til gyllesystem, også at blive godkendt som værende møddingsplads.

Der søges til følgende produktionsarealer:

B. Gl. Stald, eksisterende stald. Produktionsarealet ændres ikke. Der søges til **175 m²** på dybstrøelse og dette ændres ikke ved udvidelsen. Der søges til flexgruppen "*alle kvæg; dybstrøelse*", så der frit kan vælges mellem dyrene indenfor denne dyregruppe.

F. Ungdyrsstald, eksisterende stald. Produktionsarealet i stalden er ca. **510 m²** på dybstrøelse. Ved udvidelsen kommer der et nyt produktionsareal i stalden på ca. **175 m²** også på dybstrøelse. Der søges til flexgruppen "*alle kvæg; dybstrøelse*", så der frit kan vælges mellem dyrene indenfor denne dyregruppe.

G. Kostald, eksisterende stald. Produktionsarealet ændres ikke. Der søges til hhv. ca. **855 m²** med staldsystemet "*Alle kvæg; Fast drænet gulv med skraber og ajlefløb*", ca. **415 m²** med "*Alle kvæg; Sengestald med spalter (bagskyl eller ringkanal)*", ca. **85 m²** med "*Alle kvæg; Dybstrøelse*" og ca. **18 m²** med "*Alle kvæg; Sengestald med fast gulv*"

H. Plads til kalvehytter, eksisterende plads. Produktionsarealet er ca. **116 m²** på dybstrøelse og dette ændres til **130 m²** ved denne udvidelse for at skabe noget fleksibilitet. Nogle af kalvehytterne står til udskiftning og dette giver luft til at vælge en anden model eller lignende. Der søges til "*Kalve, (under 6 mdr.). Dybstrøelse.*"

Bedriften er godkendelsespligtig efter Husdyrlovens § 16b, da husdyrbrugets ansøgte ammoniakemission er på mindre end 3.500 kg NH₃-N pr. år.

Godkendelsen anses nødvendig for ejendommens drift, idet det er nødvendigt at optimere ejendommens indtjening, for at kunne overleve i branchen. Fri produktion på staldenes produktionsarealer vil gøre det nemmere at udnytte staldanlæggene optimalt og udvidelsen vil fremtids sikre bedriften.

Beskyttelsesniveauerne for ammoniak til kategori 1,2 og 3 naturen samt BAT og lugt er overholdt.

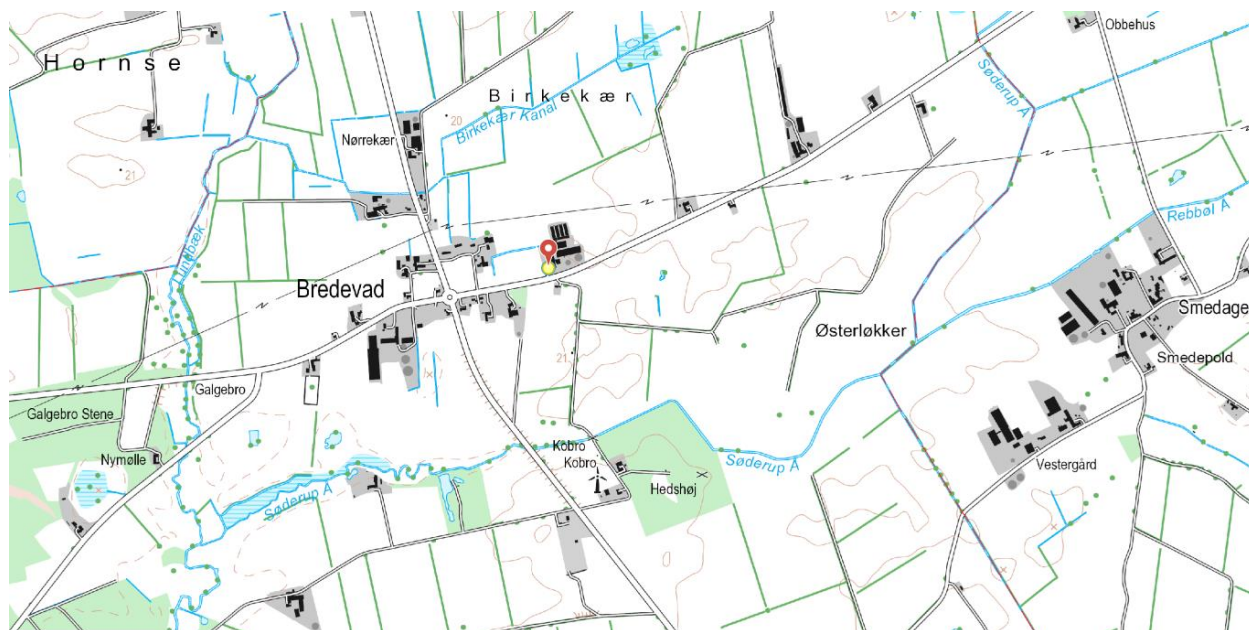
Ansøgningen er indsendt med skemanummer: 228218

2 Husdyrbruget og det ansøgte

2.1 Indretning og drift af anlægget (B1, B5)

Ejendommen er beliggende på Bredevadvej 33, Bredevad, postdistrik Bylderup-Bov, landzone, ca. 270 meter øst fra Bredevad og 2,6 km syd for Ravsted by.

Området omkring Bredevadvej 33 er et meget fladt landskab hvor højdekurven svinger fra 20-22 jf. figur 1.



Figur 1: Kort fra arealinfo.dk

Det eksisterende anlæg består af en ældre kostald fra 1954 (B. Gl. Stald), som er sammenbygget

vinkelret på stuehuset (A. stuehus). I dag anvendes denne bygning dels som garage og kalvestald mm. Den er indrettet med et stort dybstrøelsesareal hvori der opstaldes kalve/kvier i løsdrift. Denne stald er opført i røde mursten til ca. 2 meters højde og med grå stålplader op til tag. Taget er beklædt med gråt eternit. Stalden er 420 m². I forlængelse af denne stald er der også i 1954 bygget et lager på 163 m² i samme materiale. I denne bygning findes 2 siloer til opbevaring af korn mm. Der er dog indsat to porte beklædt med grønne metalplader, således at der er gennemkørsel gennem bygningen. Denne bygning er endvidere udvidet med 136 m² i 1984, og anvendes som maskinlade og samt værksted. Denne tilbygning er beklædt med grå metalplader og taget er beklædt med gråt eternit.

Øst for kalvestalden (B. Gl. Stald) er resten af anlægget placeret. Nordligst ligger et skur/halvtag på ca. 153 m² (E. Halmskur), som er bygget i 1994 og anvendes til opbevaring halm. Taget er beklædt med bølgeblek og siderne er åbne. I forbindelse med opførelse af en ny vaskeplads på ca. 110 m² (ca. 10 m x 11 m) (L. Mødding/Vaskeplads) er bygningen flyttet nogle meter mod øst. Der ligger en ungdyrstald placeret umiddelbart syd og parallelt for skuret. Denne stald er fra 2000 og er på ca. 1014 m². Stalden er indrettet med dybstrøelsesbokse, og i nudriften er der opstaldet kvier. Derudover anvendes en del af stalden til opbevaring af halm. Dette areal ønskes inddraget til produktionsareal i ansøgt drift. Siderne er beklædt med røde stålplader op til ca. 2,5 m højde, hvorefter siderne er beklædt med træbrædder. Benhøjden er 4 m. Gavlene er ligeledes beklædt med røde stålplader, og der er skydeporte beklædt med røde stålplader i begge gavle. Taget er beklædt med gråt eternit og taghældingen er 20 °. Der er lysplader i taget og øverst i kip er der lysplader. Stalden ventileres naturligt, med en overdækket kip. Derudover er der en port på den sydlige side af stalden, hvor der er etableret en drivgang til kostalden og er beliggende umiddelbart syd og parallelt med ungdyrstalden.

Kostalden er bygget i 1996 og udvidet i 2008 og består i dag af 1895 m³ der er placeret parallelt med ungdyrstalden. Siderne er beklædt dels i røde mursten og røde metalplader og taget er beklædt med grå eternit og der er lysplader i hver anden række. Taghældingen er 20° og benhøjden er ca. 2,5 m. Stalden er naturligt ventileret, med en overdækket kip. Der er dog omkring 2019 opsat 6 stk. ventilatorer der kun bruges om sommeren. Disse er temperaturstyret og med trinløsregulering. Malkerum, maskinrum, kontor og malkestalden er opført i røde mursten. Langt størstedelen af siderne er beklædt med røde metalplader til ca. 1,5, hvorefter der er ventilationsgardiner til tag. I gavlene er der porte beklædt med røde metalplader. Den ældste del af stalden er indrettet som løsdriftstald med senge og spaltegulv. Der er endvidere 3 store dybstrøelsesbokse, som bruges ved kælvningsområde og til aflastning. Der er også et mindre areal med fast gulv der tildel bruges til udlevering og som samtidig fungerer som drivgang mellem G. Kostald og F. Ungdyrstald. Den nyeste del af kostalden er indrettet som løsdrift med senge og præfabrikerede drænet gulve på dyrenes gangareal. Køerne malkes i to malkerobotter der er placeret ca. midt i stalden. Der er ca. 200 m³ opbevaringskapacitet i staldens gyllekanaler. På staldens sydlige side er placeret en fodersilo (ca. 13 t).

Syd for kostalden er der placeret to gyllebeholdere på hhv. 1.200 m³ (I. Gyllebeholder) og 2.475 m³ (J. Gyllebeholder)

Nord for ungdyrstalden er der bygget 4 plansiloer til opbevaring af ensilage (K. Plansiloer). Hver plansilo måler ca. 12 m i bredden og 40 m længden og så er siderne 1,60 m høje. Derudover er der en forplads mod og en randbelægning mod nord. Overfladevandet sprinkles ud fra eksisterende fortank.

Der bliver anvendt alm. lystofrør samt LED-lys i staldanlæggene og der er ikke facadebelysning på staldanlæggene.

Der er 3 indkørsler til ejendommen hvor den vestligste kun bliver brugt til privaten.



Figur 2 – Situationsplan fra Husdyrgodkendelse.dk

Tabel 1 - Oversigt over bygningerne:

Bygnings nr.	Bygning	Opførelses år	Areal [m ²]	Bygnings højde [m]	Diverse
A.	Stuehus	1954	148 m ² (grundplan) og 228 m ² (boligareal) jf. BBR	Ca. 7 m Mellembygning ca. 4 m	Beboelse + opbevaring. Røde mursten og hvide blokke. Taget er sort/gråt og består af tagsten og plader.
B.	Gl. Stald	1954	420 m ² jf. BBR	Ca. 8 m	Garage og kalve og mindre kvier på dybstrøelse. Røde mursten til ca. 2 meters højde og med grå stålplader op til tag. Taget er beklædt med gråt eternit
C.	Lade	1954	163 m ² jf. BBR	Ca. 8 m	Korn opbevaring mm. Røde mursten til ca. 2 meters højde og med grå stålplader op til tag. Taget
D.	Maskinhus	1994	136 m ² jf. BBR	Ca. 6 m	Foderopbevaring og værksted. Grå metalplader. Taget er beklædt med gråt eternit
E.	Halmskur	1994	Ca. 153 m ²	Ca. 3-4 m	Halmopbevaring. Halvtag med åbne sider. Taget er beklædt med bølgeblik.
F.	Ungdyrstald	2000	1014 m ² jf. BBR	Ca. 8 m	Kvier og velfærd. Siderne er beklædt med røde stålplader op til ca. 2,5 m højde, hvorefter siderne er beklædt med træbrædder. Benhøjden er 4 m. Gavlene er ligeledes beklædt med røde stålplader, og der er skydeporte beklædt med røde stålplader i begge gavle. Taget er beklædt med gråt eternit
G.	Kostald	1996/2008	1895 m ² jf. BBR	Ca. mellem 6-7 m	Køer, kvier og kælving. Siderne er beklædt dels i røde mursten og røde metalplader og taget er beklædt med grå eternit og der er lysplader i hver anden række.
H.	Plads til kalvehytter	2016	Ca. 400 m ²	Mellem 2 og 3 m	Kalve under 6 mdr. i hytter. Betonplads med afløb til gyllesystem. Hytterne er indrettet som enkelt hytter eller fælleshytter. Siderne er med grønne, grå eller hvide plader og taget er grå stålplader.
I.	Gyllebeholder (1.200 m ³)	1993	1.200 m ²	4 m – ca. 3 meter over jord	Grå betonelementer
J.	Gyllebeholder (2.475 m ³)	2008	2.475 m ³	4 m – ca. 3 meter over jord	Grå betonelementer

K.	Plansiloer	2006/ 2008/ 2014/ 2016	Ca. 2900 m2 inkl. forplads	Ca. 1,6 m	4 stk. med randbelægning og forplads
L.	Mødding/vask eplads	2021	Ca. 110 m2		Betonplads med afløb til gyllesystem
M.	Fodersilo		Ca. 13 t	Ca. 8 m	Fodersilo til kræffoder. Hvidt glasfiber.

2.1.1 Produktionsarealer

Det følger af husdyrgodkendelsesbekendtgørelsen, at der skal foretages beregninger for før og efter situationen for husdyrbruget. Der skal desuden foretages beregninger for husdyrproduktionen for 8 år siden. Derfor skal 8 årsdriften og nudriften fastsættes.

Produktionsarealerne er for køer og kvier er opgjort på baggrund af udleverede staldtegninger og skitser lavet af ansøger. Der er ikke med sendt skitse for H. Plads til kalvehytter, da ansøger ønsker fleksibilitet til at kunne flytte rundt på kalvehytterne.

Staldskitserne er vedhæftet ansøgningen som bilag 4.3

8-års drift og nudrift

8-års drift og nudriften tager udgangspunkt i produktionsarealet som det var i revurderingen fra 2016.

Areal og dyretyper fremgår af Tabel 2.

Tabel 2: Stalde, dyretype og produktionsarealer på Bredevadvej 33 i 8-års drift og nudrift. Tabel: Husdyrgodkendelse.dk

Nudrift						
G. Kostald	1939	Blandet ventilation	3 m	(#447713) Flexgruppe: Alle kvæg; Sengestald med fast gulv	0	18
				(#446895) Flexgruppe: Alle kvæg; Sengestald med spalter (bagskyl eller ringkanal)	0	414
				(#446893) Flexgruppe: Alle kvæg; Dybstrøelse	0	85
				(#446891) Flexgruppe: Alle kvæg; Fast drænet gulv med skraber og ajeleafleb	0	855
F. Ungdyrstald	1015	Naturlig ventilation	3 m	(#446897) Flexgruppe: Alle kvæg; Dybstrøelse	0	510
B. Gl. Stald	421	Naturlig ventilation	3 m	(#446901) Flexgruppe: Alle kvæg; Dybstrøelse	0	175
				(#446899) Heste. Dybstrøelse	0	16
H. Plads til kalvehytter	406	Naturlig ventilation	3 m	(#446436) Kalve, (under 6 mdr.). Dybstrøelse	0	116
Sum						2189
8 års drift						
G. Kostald	1939	Blandet ventilation	3 m	(#447714) Flexgruppe: Alle kvæg; Sengestald med fast gulv	0	18
				(#446896) Flexgruppe: Alle kvæg; Sengestald med spalter (bagskyl eller ringkanal)	0	414
				(#446894) Flexgruppe: Alle kvæg; Dybstrøelse	0	85
				(#446892) Flexgruppe: Alle kvæg; Fast drænet gulv med skraber og ajeleafleb	0	855
F. Ungdyrstald	1015	Naturlig ventilation	3 m	(#446898) Flexgruppe: Alle kvæg; Dybstrøelse	0	510
B. Gl. Stald	421	Naturlig ventilation	3 m	(#446902) Flexgruppe: Alle kvæg; Dybstrøelse	0	175
				(#446900) Heste. Dybstrøelse	0	16
H. Plads til kalvehytter	406	Naturlig ventilation	3 m	(#446437) Kalve, (under 6 mdr.). Dybstrøelse	0	116
Sum						2189

Ansøgt drift

I ansøgt drift søges der om et nyt produktionsareal i den eksisterende F. Ungdyrstald samt udvidelse af produktionsarealet på H. Plads til kalvehytter, så det vil være muligt at sætte flere eller andre kalvehytter på pladsen ved en evt. udskiftning af hytterne.

Da ansøger ønsker den størst mulige fleksibilitet på ejendommen, søges der i alle staldafsnit til flexgruppen "Alle kvæg" på nær pladsen til kalvehytter hvor der søges til kalve under 6 mdr.

Ansøgte produktionsarealer fremgår af Tabel 3.

Tabel 3: Stalde, dyre- og gulvtype og produktionsarealer på Bredevadvej 33 i ansøgt drift. Tabel: Husdyrgodkendelse.dk

Stalde og produktioner						
Staldnavn	Staldstørrelse (m ²)	Ventilation	Kildehøjde	Produktion	Antal måneder udegående	Produktionsareal (m ²)
Ansøgt drift						
G. Kostald	1939	Blandet ventilation	3 m	(#447712) Flexgruppe: Alle kvæg: Sengestald med fast gulv	0	18
				(#444723) Flexgruppe: Alle kvæg: Fast drænet gulv med skraber og øjlefløb		
				(#444722) Flexgruppe: Alle kvæg: Dybstrøelse		
				(#434535) Flexgruppe: Alle kvæg: Sengestald med spalter (bagskyl eller ringkanal)		
F. Ungdyrstald	1015	Naturlig ventilation	3 m	(#446435) Malkekøer, kvier og stude. Dybstrøelse	0	175
				(#434536) Flexgruppe: Alle kvæg: Dybstrøelse	0	510
B. Gl. Stald	421	Naturlig ventilation	3 m	(#444725) Heste. Dybstrøelse	0	0
				(#434537) Flexgruppe: Alle kvæg: Dybstrøelse	0	175
H. Plads til kalvehytter	406	Naturlig ventilation	3 m	(#434534) Kalve, (under 6 mdr.). Dybstrøelse	0	130
Sum						2362

2.1.2 Opbevaring og håndtering af husdyrgødning

Husdyrbrugets opbevaringsanlæg fremgår af tabel 3. Opbevaringsanlæggene er ens i 8 års drift og nudrift og består af to gyllebeholdere på hhv. 1.200 m³ og 2.475 m³. I ansøgt drift søges der om at få en allerede etableret vaskeplads godkendt, så den også kan bruges til mødding.

Tabel 3: Opbevaringsanlæg samt gødningsandele i 8-årsdrift, nudrift og i ansøgt drift. Tabel: Husdyrgodkendelse.dk

Opbevaringslagre					
Navn	Lagertype	Yderligere oplysninger	Bedste tilgængelige opbevaringsteknik	Dimension	Areal (m ²)
Ansøgt drift					
I. Gyllebeholder (1.200 m ³)	Flydende				299
J. Gyllebeholder (2475 m ³)	Flydende				566
L. Mødding/Vaskeplads	Fast				110
Nudrift					
I. Gyllebeholder (1.200 m ³)	Flydende				299
J. Gyllebeholder (2475 m ³)	Flydende				566
8 års drift					
I. Gyllebeholder (1.200 m ³)	Flydende				299
J. Gyllebeholder (2475 m ³)	Flydende				566
Gødningsandele					
Lagernavn	Gødningstype	Øvrige oplysninger			Areal (m ²)
Ansøgt drift					
L. Mødding/Vaskeplads	Kvæg, heste, får og geder				110
Nudrift - Ingen data					
8 års drift - Ingen data					

Gylle vil i den fremtidige drift blive opbevaret i de eksisterende gyllebeholder på hhv. 1.200 m³ og 2.475 m³. Desuden rummer gyllekanalerne ca. 200 m³. Der er således en samlet kapacitet på ca. 3.875 m³.

Da ansøger ikke ved helt præcist hvor mange dyr der kommer til at være på ejendommen samt hvordan fordelingen bliver mellem dyr på gyllesystem og dybstrøelse kan det være svært at regne på kapaciteten.

Men hvis der tages udgangspunkt i en produktion på ca. 140 køer og 140 kvier bliver der en normproduktion på ca. 4.335 t jf. bilag 4.5. Til normproduktionen skal lægges ca. 110 m³ vand fra L. Mødding/vaskeplads og ca. 400 m³ fra pladsen til kalvehytter. Det giver en samlet mængde på ca. 4.845 t til opbevaring. Der er således opbevaring til ca. 9,6 mdr. og kravet om 9 mdr's opbevaringskapacitet er således opfyldt.

Fast møg og komposteret dybstrøelse opbevares midlertidigt på L. Mødding/vaskeplads hvorefter det lægges i markstak, hvis det ikke er muligt at bringe det direkte ud og nedpløje det. Da der er uendelig kapacitet i markstak er kravet om 9 mdr's opbevaringskapacitet er således opfyldt her.

De store staldafsnit med dybstrøelse tømmes 1-3 gange årligt og køres direkte ud og pløjes ned hvis dette kan lade sig gøre. Dybstrøelsen ved kalvene samt i kælvningsboksene tømmes ca. hver 3-4 uge efter behov.

Udpumpning af gylle til gyllebeholderne sker ved traktorpumpe. Der pumpes hver 14 dag ca. 45 min pr. gang. Dette gøres som udgangspunkt indenfor normal arbejdstid. Når der pumpes gylle er systemet altid under opsyn. Når der pumps via traktorpumpe kan der udelukkende pumpes gylle når traktoren er koblet til og sat i gang. Der pumpes til de eksisterende gyllebeholdere.

I forbindelse med opførelsen af tilbygningen i 2008 blev der etableret en omrører. Denne kører automatisk hver dag kl. 6.00 i 15 min.

Gyllen bringes ud af maskinstation. Gylle fra gyllebeholderne til gyllevognen foregår med læssekran. Pumper og maskiner vil altid være under opsyn, når de er i brug. Pumpeudstyr er forsynet med en anordning, der aktiveres efter et bestemt tidspunkt/kvantum for fortsat pumpeaktivitet, så spild undgås. Udbringning af gyllen foretages af maskinstation og der anvendes en 25 m³ gyllevogn med læssekran.

2.1.3 Drift af anlæg

Den daglige ledelse og management varetages af Peter Beck Jürgensen sammen med sin datter. Dette vil også være tilfældet fremover. Ved behov er der fast afløser på.

Malkning foregår i malkerobotter 24 timer i døgnet.

Omkring 9.00-10.00 skrubes ned fra senge og strøes. Dette gøres med håndkraft eller strømaskine. Og halm til dybstrøelsesarealerne strøs også ca. i dette tidsrum.

Ansøger har ikke indflydelse på hvornår på døgnet mælken afhentes og om det er hver eller hver anden dag. Dette skifter meget. Lige nu afhentes mælken kl. 14.00 hver anden dag, men for et par måneder siden var det hver nat kl. 2.00. Det er mejeriet der bestemmer afhentningstidspunkt og det ændrer sig løbende.

De store staldafsnit med dybstrøelse tømmes 1-2 gange årligt og køres direkte ud og pløjes ned hvis dette kan lade sig gøre. Dybstrøelsen ved kalvene samt i kælvningsboksene tømmes ca. hver 3-4 uge efter behov.

Mellem kl. 8.00-11.00 blandes alt foder og køres ind med fuld fodervogn og traktor, til køer og ungdyr. Foder læses med gummiged. Der gives kraftfoder ved robotterne 24 timer i døgnet.

Driften af anlægget er beskrevet i de følgende afsnit i denne rapport, men derudover kan der nævnes at der er følgende faste procedurer på husdyrbruget:

- Bedriftens ansatte uddannes løbende gennem kurser og efteruddannelse.
- Medarbejdere er orienteret om, at ejendommen er miljøgodkendt, og hvilket ansvar der dermed følger.
- Bedriften gennemgås dagligt og der holdes opsyn med dyrene, inventar, anlæg og materiel.
- Maskinparken holdes med service, og reparationer evt. udskiftninger efter behov.
- Gyllepumpning overvåges.
- Gylletank kontrolleres for flydelag og der føres logbog.
- Gylletanke kontrolleres i 5 års-kontrollen af autoriseret kontrollør.
- Der udarbejdes gødningsplaner og gødningsregnskaber på bedriften, hvor forbrug af husdyrgødning kan dokumenteres.
- Der føres journal over placering af evt. markstakke. Det tilstræbes dog at dybstrøelsen køres direkte ud, og nedpløjes umiddelbart lige herefter.
- Arlas egenkontrol eller anden aftagers egenkontrol anvendes.
- I bedriftens driftsregnskab registreres forbrug af energi, indkøbt foder mm.
- Autoriseret el-installatør laver 5. årligt gennemsyn af ejendommens el-installationer.
- Der er sundhedsrådgivning månedligt.
- Der er ydelseskontrol en gang månedligt.
- Malkeanlægget gennemgås 2 gange årligt
- Ensilageprøver udtages efter behov af kvægbrugskonsulent

- Foderplan laves efter behov af kvægbrugskonsulent
- Affald håndteres i henhold til gældende regler og bortskaffes så vidt muligt til kommunens genbrugsstation.
- Rengøring i og omkring siloer og bygninger foretages jævnlige med henblik på at minimere risikoen for lugt og for at der ikke skal opstå uhygiejniske forhold.
- Der praktiseres generelt godt landmandskab til dels for naboer og omkringboende.

2.2 Bygningsændringer og anlægsarbejde (B)

Der opføres ingen nye bygninger

2.3 Produktionsmæssige sammenhæng med andre husdyrbrug (A5, B3)

Ansøger ejer også Bredevad Byvej 11. Der er ingen dyr på denne ejendom.

2.4 Husdyrbruget og det ansørgtes beliggenhed samt generelle afstandskrav (B4)

I dette kapitel beskrives og vurderes projektet set i forhold til afstandskrav i forhold til naboer, vandforsyning, offentlig vej m.v. samt husdyrbrugets beliggenhed i forhold til forskellige bygge- og beskyttelseslinjer, fredninger m.v. Desuden beskrives husdyrbrugets placering i landskabet med hensyn til landskabelige værdier.

2.4.1 Bygge- og beskyttelseslinjer, fredninger m.v.

Husdyrbruget er placeret i landzone ca. 270 meter øst fra Bredevad og 2,6 km syd for Ravsted by i Aabenraa Kommune. Området er præget af spredt bebyggelse med gårde og boliger mellem hinanden. Den nærmeste naboejendom uden landbrugspligt er Bredevad Byvej 13 som også er nærmeste samlede beboelse. Der er ca. 250 m fra B. Gl. Stald til Bredevad Byvej 13 og der er ca. 255 m til L Mødding/Vaskeplads. Den nærmeste by (el. fremtidig byzone) er ved Bylderup-Bov der ligger ca. 3670 m syd vest for ejendommen.

Der etableres ingen nye bygninger i forbindelse med denne ansøgning. Udvidelsen af produktionsarealet sker i eksisterende bygning eller på allerede etableret kalveplads.

Tabel 4: Afstandskrav til kommune-, lokalplaner og nabobeboelse § 6 i husdyrloven:

Afstandskrav til	Afstandskrav	Afstand	Nærmeste anlæg
Eksisterende eller ifølge kommuneplanens fremtidigt byzone	50 m	Ca. 3,6 km	Byzone i Bylderup-Bov
Eksisterende eller ifølge kommuneplanens fremtidigt sommerhusområde	50 m	Ca. 22,5 km	Sommerhusområde i Kollund Østerskov
Lokalplanlagt område (bolig, erhverv, rekreative formål etc.)	50 m	Ca. 3,0 km	Til lokalplanområde nr. 4.02. Erhvervsområde i Ravsted
Nabobeboelse uden landbrugspligt	50 m	Ca. 250 m	Fra B. Gl. Stald til Bredevad Byvej 13

Tabel 5 – generelle afstandskrav:

Afstandskrav til	Afstandskrav	Afstand	Nærmeste anlæg
Ikke almene vandforsyningsanlæg	25 m	Ca. 125 m	Boringen er placeret i marken nord for ejendommen ca. 125 m fra F. Ungdyrsstald (DGU nr. 167.1322 bruges til markvanding og ejes af Peter Beck Jürgensen
Almene vandforsyningsanlæg	50 m	Der er ingen inden for 2.000 m.	Vandforsyningen sker fra Ravsted vandværk
Vandløb (herunder dræn) og søer	15 m	Ca.470 m (vandløb § 3) ca. 275 m (sø)	Nærmeste vandløb (Birkekær kanal) løber ca. 470 m øst for ejendommen. Der er en grav til tagvand vest for ejendommen, men denne har ingen forbindelse med vandløbet. Nærmeste sø ligger ca. 275 syd øst for ejendommen.
Offentlig vej og privat fællesvej	15 m	Ca. 27 m	Fra B. Gl. Stald.
Levnedsmiddelvirksomhed	25 m	>25 m	Der forefindes ingen levnedsvirksomhed inden for 25 meters afstand
Beboelse på samme ejendom	15 m	Ca. 0 m	Stuehuset er bygget sammen med B. Gl. Stald.
Naboskel	30 m	Ca. 12 m	Der er ca. 12 m til nabomatrikel mod vest fra L. Mødding/Vaskeplads. Der søges dispensation fra dette afstandskrav.

Anlægget er ikke berørt af følgende: kystnærhedszonen, Lavbundsarealer inkl. okkerklassificering, strandbeskyttelseslinje, klitfredningslinje, Sø- og åbeskyttelseslinje, skovbyggelinjer, kirkebyggelinjer, fredede områder, fredede fortidsminder og beskyttede diger.

2.4.2 Landskabelige hensyn, udpegninger og natur

Ejendommen ligger i et fladt åbent terræn i et område med landbrugsmarker og en del læhegn.

Jf. tidligere afsnit, så er ejendommen ikke beliggende indenfor bygge- og beskyttelseslinjer og produktionsanlægget overholder § 6 i Lov om miljøgodkendelse m.v. af husdyrbrug, vedrørende forbudszoner.

Ejendommen ligger i et område med alm. drikkevandsinteresser. Boniteten er grovsandet uden ler i undergrunden og terrænet beskrives som svagt kuperet smeltevandsslette, som er beplantet med levende hegn langs markskel. Der er to mindre grøfter, som løber hhv. nordvest og sydøst for ejendommen. De er beliggende i en ca. afstand på hhv. 240 og 140 meter fra produktionsanlægget. Nærmeste § 3 vandløb er Birkekær kanal som løber ca. 470 m nord for ejendommen

Ca. 650 meter nordøst for ejendommen findes en naturbeskyttet eng og moseområde, og 1479 m mod øst findes yderligere en naturbeskyttet eng og moseområde, hvori der indgår en naturbeskyttet sø. 630 meter mod S løber det beskyttede vandløb Søderup Å, som er omgivet af 150 meter åbeskyttelseslinje. Endvidere er en bro over åen registreret som fredet fortidsminde. 480 meter mod nord løber en sidegren af forbindelsen Lundbæk -Slogs å, som ligeledes er et beskyttet vandløb.

Det nærmeste internationale naturbeskyttelsesområde ligger ca. 3.3 km syd øst for ejendommen. Det drejer sig om Terkelsbøl mose. Området er udpeget som Natura 2000 område nr. 98 Tinglev Sø og Mose, Ulvemose og Terkelsbøl mose, og består af fuglebeskyttelsesområde 62.

Ejendommens arealer afvander til det internationale naturbeskyttelsesområde nr. 98 Vadehavet, herunder habitatområde nr. H90 Vidå med tilløb, Rudbøl Sø og Magisterkogen.

Nærmeste § 7 beskyttede område indenfor Natura2000 (kategori 1) er et overdrev, som ligger ca. 7950 m syd for ejendommen.

Nærmeste § 7 beskyttede areal udenfor Natura2000-habitatområde (kategori 2) er et overdrev beliggende ca. 1950 m syd vest for ejendommen.

Nærmeste § 7 beskyttede kategori 3-areal er før omtalte mose der ligger ca. 620 m nord øst for ejendommen.

Den nærmeste potentielle ammoniakfølsomme skov er beliggende sammen med et engareal og nogle søer ved Sønderup å ca. 800 m syd vest for ejendommen.

Ejendommen er beliggende indenfor et opland til sårbar Natura2000-områder.

2.5 Ammoniakemission og -deposition (B4, B5)

Ud fra oplysningerne om størrelsen af produktionsarealerne, dyre- og gulvtype i ansøgt drift, nudrift og 8-års drift samt evt. oplysninger om miljøteknologier beregnes husdyrbrugets ammoniakemission i de tre drifter. Ammoniakemissionen fra stalde og opbevaringslagre på husdyrbruget fremgår af tabel 5. Den totale ammoniakemission fra husdyrbrugets nudrift og 8-års drift er 2370,6 kg NH₃-N/år og i ansøgt drift stier dette til 2559,9 kg N/år, med en meremission.

Tabel 5: Ammoniakberegning Bredevadvej 33, tabel: Husdyrgodkendelse.dk

Ansøgning (228218) | Stalde og produktioner ?

Tegn og navngiv staldafsnit på kortet. Klik herefter på Listevisning for at oprette produktionsarealer med staldsystem og dyretype samt evt. miljøteknologi. Resultater af ammoniakberegninger kan ses under fanen "Resultater".

Kort	Listevisning	Resultater	Kort i fuld skærm
------	--------------	------------	-------------------

Samlet ammoniakemission fra husdyrbruget (stald og lager) ? i

Drifttype:	Ammoniakemission fra staldafsnit (kg NH ₃ -N/år)	Ammoniakemission fra lagre (kg NH ₃ -N/år)	Ammoniakemission fra husdyrbruget (kg NH ₃ -N/år)
Ansøgt drift	2174,4	385,4	2559,9
Nudrift	2024,8	345,8	2370,6
8 års-drift	2024,8	345,8	2370,6

2.5.1 Omkringliggende natur

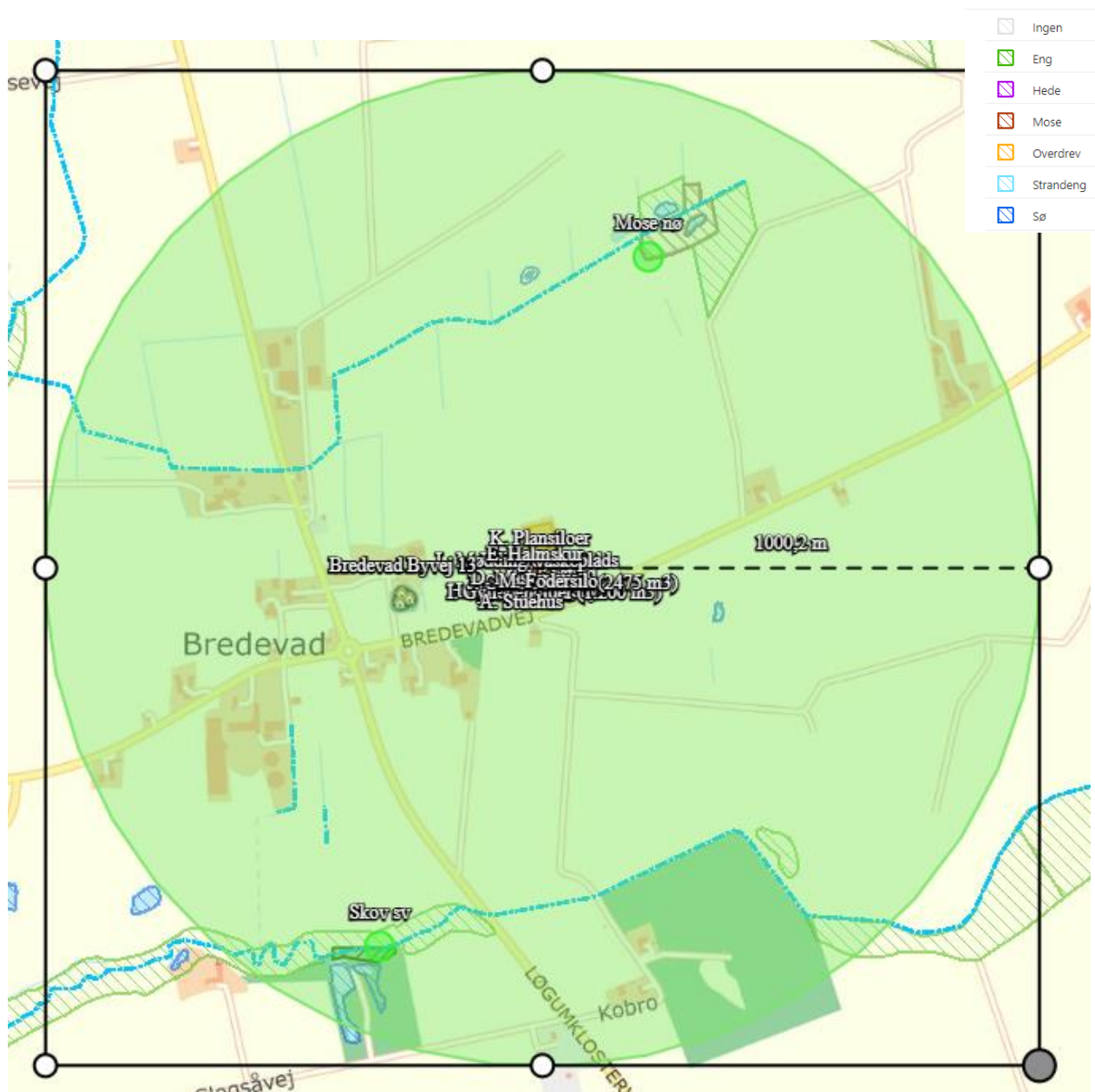
Husdyrbrugets ammoniakemission må ikke give anledning til væsentlige påvirkninger af naturområder, der er beskyttet af europæisk lovgivning (Natura2000 områder) eller efter dansk lovgivning, eller som kan være leve- eller ynglelokaliteter for særligt beskyttede dyrearter (bilag IV arter).

Husdyrgodkendelsesbekendtgørelsen klarificer naturen i kategori 1, 2 og 3 natur og fastsætter beskyttelsesniveauer som fremgår af dennes § 26-29

Ammoniak adskiller sig fra de fleste andre kvalstofforbindelser ved at tørdeponere hurtigt. Derfor vil ammoniakdepositionen være signifikant størst tæt på stald og gødningslager, som er kilden til forureningen. Beregninger fra Danmarks Miljøundersøgelser, Afdeling for Atmosfærisk Miljø viser, at hovedparten af ammoniakmængden vil nedfældes indenfor 1.000 meter fra kilden.

Naturarealerne beliggende indenfor 1.000 meter af anlægget, omfatter én § 7-beskyttet mose og ét areal med potentielt ammoniakfølsom skov samt flere § 3 beskyttede vandløb og søer som udgangspunkt er placeret i forbindelse med de to §3 beskyttede vandløb der løber hhv. nord og syd for ejendommen.

Naturområderne i nærheden af husdyrbruget fremgår af figur 3 og beregningerne af ammoniak til disse fremgår af tabel 6. Husdyrbruget overholder kravene til ammoniakdeposition til naturområderne i nærheden. Dette beskrives nedenfor:



Figur 3: Fra Husdyrgodkendelse.dk. Den grønne cirkel angiver en radius på 1.000 meter omkring anlægget.

Tabel 6: Ammoniakdeposition (kg N/ha/år) ved naturområder i nærheden af husdyrbruget. Af tabellen fremgår både total deposition og merdeposition til nudriften og 8-års driften. Tabel: Husdyrgodkendelse.dk

Samlet resultat af ammoniakberegninger

Samlet emission: **2559,9** (kg NH₃-N/år)

Meremission (8 års-drift): **189,2** (kg NH₃-N/år)

Meremission (nudrift): **189,2** (kg NH₃-N/år)

Oversigt af naturpunkter

Navn:	Kategori:	Opretter:	Kumulation:	Ruhed natur:	Merdeposition (kg N/ha/år):		Totaldeposition (kg N/ha/år):	
					8-års drift	Nudrift:		
Overdrev	Kategori 1	Ansøger	0	Bn	0,0	0,0	0,0	▼
Habitat natur nv	Kategori 1	Ansøger	0	S	0,0	0,0	0,0	▼
Skov sv	Kategori 3	Ansøger	0	S	0,0	0,0	0,1	▼
Mose nø	Kategori 3	Ansøger	0	Mk	0,0	0,0	0,3	▼
Overdrev sv	Kategori 2	Ansøger	0	Bn	0,0	0,0	0,0	▼

Ved kategori 1 natur, skal der foretages en vurdering i forhold til kumulationsmodellen jf. husdyrgodkendelsesbekendtgørelsens § 26. Til hjælp kan kortlaget "kumulation" i husdyrgodkendelse.dk's kort anvendes.

Kategori 1 natur

Mer- og totaldepositionen til nærmeste § 7 areal, kategori 1 natur, som er et overdrev, som ligger ca. 7950 m syd, er hhv. 0,0 og 0,0 kg N/ha/år. Ifølge § 25 i bekendtgørelsen er beskyttelsesniveauet for kategori 1 natur (natur i Natura 2000), afhængig af hvor mange andre landbrug, der er i området. I det konkrete tilfælde er der ikke andre landbrug og beskyttelsesniveauet er derfor 0,7 kg/N/år i totaldeposition. Beskyttelsesniveauet er derfor overholdt.

Kategori 2 natur

Mer- og totaldepositionen til nærmeste § 7 areal, kategori 2 natur, som er et overdrev, som ligger ca. 7950 m syd for ejendommen, er hhv. 0,0 og 0,0 kg N/ha/år. Ifølge § 26 i bekendtgørelsen er beskyttelsesniveauet for kategori 2 natur (§ 7 natur udenfor Natura 2000), en max total deposition 1,0 kg N/ha/år. Dette krav er overholdt.

Kategori 3 natur

Mer- og totaldepositionen til nærmeste § 7 areal, kategori 3 natur, som er en mose ca. 620 m nord øst for ejendommen. Til dette punkt er der en mer- og totaldeposition på hhv. 0,0 kg N/ha/år og 0,3 kg N/ha/år. Dette krav er derfor også overholdt.

2.6 Lugtemission (B4, B5)

Der er foretaget lugtberegning gennem husdyrgodkendelse.dk (resultatet kan ses i tabel 7). Der forventes ikke at være lugtgener fra landbruget. Den foretagne beregning viser, at der ikke forventes gener ved nabobeboelser, da afstanden er større end geneafstanden. Der har ikke tidligere været klaget over lugtgener fra ejendommen.

Tabel 7 - Beregning af lugt geneafstand til Nærmeste nabo, samlede bebyggelser og byzoner. Tabel: Husdyrgodkendelse.dk

Ansøgning (228218) | Nabopåvirkning ?

For at der kan beregnes om lugt fra anlægget, skal nabobebyggelse og byzone angives på kortet. På "Listevisning" vises en oversigt over de nabobebyggelse der er angivet, og på "Resultater" findes resultaterne af de lugtberegninger der er foretaget på ansøgningen.

Kort	Listevisning	Resultater	Kort i fuld skærm
------	--------------	------------	-------------------

Samlet resultat af lugtberegning ? i

Bebyggelse	Kumulation	Model	Ukorrigeret geneafstand (m)	Korrigeret geneafstand (m)	Vægtet gennemsnitsafstand (m)	Genekriterie overholdt	
Bredevad Byvej 13	0	FMK	85,6	85,6	296,3	Ja	▼
Bredevad Byvej 13	0	NY	183,8	183,8	297,1	Ja	▼
Lendemark, Bylderup	0	FMK	270,7	270,7	3741,7	Ja	▼

Forklaring til samlet resultat af lugtberegning

* Geneafstanden fra NY modellen er 0, selvom der er en faktisk lugt fra staldgruppen. Dette skyldes at lugten er for lav til at lugtspredningen kan beregnes.

Konsekvenszone: 333 m

2.7 Øvrige emissioner og gener (B7)

2.7.1 Støj (B7)

Støjklender er primært levering af råvarer, gyllepumpning- og udbringning samt flytning af dyr. Alle støjklender er i aktivitet i en begrænset periode. Det vurderes, på grund af afstand til nærmeste nabo, at støjklenderne ikke giver anledning til evt. gener.

Tabel 8 – støjklender:

Støjkilde	Placering	Driftstid
Fodringstider	Kostalden	Ca. kl. 8.00-11.00 dagligt
Mixer vogn	Ved plansiloerne	Ca. kl. 8.00-11.00 dagligt
Foderanlæg	Kostalden	Kraftfoder ved malkning – hele døgnet ved robotterlarmer ikke)
Ventilatorer	Kostalden	Om sommeren ved behov
Udkørsel af husdyrgødning	Staldene/gyllebeholderne	Marts-maj og september-oktober primært 8.00-18.00 og så vidt muligt ikke weekend

Lastbiler m.v.	Ved stalde og maskinhus	Dagtimerne
Markvanding	Ude på marken	Sommerperioden
Malkeanlæg	Kostald	Malkerobotter – hele døgnet
Kompressor	Værksted i maskinhus	Ved behov ca. 1 gang ugentlig
Afhentning af mælk	Kostald	Ca. 10 min hver anden dag pt. kl. 14.00, men dette kan skifte meget

De mest larmende maskiner (kompressor og køletank) står i lukkede/isolerede rum.

Derudover kan der opstå lidt støj ved ind og udlevering af dyr. Dette foregår så vidt muligt indenfor normal arbejdstid.

2.7.2 Rystelser og vibrationer (B7)

Rystelser og vibrationer fra husdyrbruget vil evt. kunne forekomme i forbindelse med transporter til og fra husdyrbruget. Det vurderes at rystelser og vibrationer fra husdyrbruget vil være så små, at det ikke vil medføre gener for naboer.

2.7.3 Støv (B7)

Driften vil ikke medføre væsentlige støvgener uden for ejendommens eget areal.

2.7.4 Lys (B7)

Armaturer i ungdyrstalden (dybstrøelse) er almindelige lysstofrør, som sidder på spær og er tændt i dagstimerne efter behov.

I Kostalden anvendes en kombination af dagslys og kunstlys. Kunstlys styres med timer og manuelt og er som udgangspunkt kun tændt i vinterperioden mellem 6.00-9.00 og 17.00-19.00. Ved robotterne er der altid tændt lys til orientering. Om natten er der nogle enkelte lystofrør tændt.

I den gamle kostald, hvor der i dag går kalve og små kvier er der ligeledes alm. lysstofrør påsat hvælvinge loftet. Dette er tændt fra kl. 7-9 og igen fra kl. 16-18.

Der kan forekomme dage, hvor der er behov for lys udover dette tidsrum, f.eks. ved akut behov for dyrlæge hjælp eller andre akutte situationer.

Som udgangspunkt vil der ikke være belysning udenfor bygningerne om natten. Der er dog opsat en lampe med bevægelsessensor ved indgangen til kostalden/tankrum.

2.7.5 Fluer og skadedyr (7)

For at undgå fluer og tilhold af skadedyr rengøres fodergange og øvrige staldarealer løbende. Der foretages hyppig udmugning ved kalve og der anvendes hydratkalk til at strø i boksene for at holde

miljøet basisk, så der er ringe mulighed for opformering af fluer. Rottebekæmpelse sker via kommunal ordning. Derudover er der en del katte på ejendommen der ligeledes er med til at holde gnaverbestanden nede.

2.7.6 Transport (B7)

Det vil hovedsagligt være transporter med dybstrøelse og foder der vil stige i forbindelsen med udvidelsen.

Der er 3 indkørsler til ejendommen hvoraf det den nr. et fra vest udelukkende bliver brugt til privaten.

Til og frakørselsforhold til produktionsbygningerne for ekstern transport, foregår ad den midterste indkørsel fra syd ved Bredevadvejen, hvor der køres op langs den vestlige side af den gamle stald og lade. Ad den indkørsel foregår fodertransporter, dyretransporter samt afhentning af mælk.

Gylletransport foregår ad den østligste af de tre indkørsler syd for ejendommen, som leder ind til gyllebeholderen. Indkørselsvej ligger mellem de to gyllebeholdere. Ad denne indkørselsvej vil al gylletransport ud til offentlig vej foregå. 1/3 af gylletransporterne vil dog kun foregå via interne markveje, mens de resterende 2/3 vil foregå på både offentlige veje og markveje.

Tabel 10 – Transporter:

Transporter	Før udvidelse			Efter udvidelse		
	Antal/år	Kapacitet pr. transport	Transportmiddel	Antal/år	Kapacitet pr. transport	Transportmiddel
Eget grovfoder	145	15 t – 25 t	Traktor og vogn	150	15 t – 25 t	Traktor og vogn
Halm	47	Forskelligt	Traktor	50	Forskelligt	Traktor
Dieselolie/ Fyringsolie/træpill er	6		Tankbil	6		Tankbil
Levering af foder	24	Lastbil	Lastbil	24		Lastbil
Gylle med spredevogn	201	(25) tons	Traktor + gyllevogn	200	(25) tons	Traktor + gyllevogn
Fast møg	39	Ca. 9 t	Traktor + vogn	Ca.70 læs	Ca. 9 t	Traktor + vogn
Afhentning af mælk	365		Tankbil	365		Tankbil
Afhentning af døde dyr	12		Daka	12		Daka

Afhentning af slagtedyr	15		Lastbil	15		Lastbil
Handelsgødning	4		Traktor eller lastbil	4		Traktor eller lastbil
Affald	26		Harm Mammen	26		Harm Mammen
Transporter i alt	884			922		

Herudover forekommer transport med mindre biler og personbiler, herunder f.eks. dyrlæge, inseminør, ydelseskontrol mv.

Færdsel på offentlig vej reguleres af politiet efter færdselslovens regler.

Vurdering af støjbelastningen for transporterne:

Før: Den vurderes at overholde gældende retningslinier

Efter (anslået): Den vurderes at overholde gældende retningslinier

Tidsrum for transport:

Før: Afhentning af mælk - Intet. Øvrige transporter i dagtimer og på hverdage.

Efter: Afhentning af mælk – tidspunkt kendes ikke endnu. Øvrige transporter i dagtimer og på hverdage.

Det bedes oplyst, om der er tæt beboede områder på ruten:

Det er vurderet, at der ikke er tæt bebyggede områder på ruten.

2.8 Reststoffer, affald og Naturressourcer (B8)

2.8.1 Døde dyr (B8)

Der forventes max 12 døde dyr årligt.

Døde dyr opbevares, efter gældende regler på dertil indrettet plads øst i. Gyllebeholder (1.200 m³) jf. situationsplanen.

Afhentning sker efter behov og med dags varsel.

Døde dyr afhentes af DAKA.

2.8.2 Fast affald (B8)

Erhvervsaffald afhentes af Henning Sejer hver 14. dag. Containeren er ca. 600 l og er placeret xxxx.

Mængde pr. år er ca. 8000 kg. Plastic kører ansøger selv til genbrugspladsen.

Andet ikke brandbart affald afleveres på genbrugsstationen efter behov og ca. 1 gang månedligt.

Mængden af ikke brændbart pr. år er ca. 500 kg.
Der er ca. 20 kg glasaffald årligt.

Affald opbevares og bortskaffes efter Aabenraa Kommunes regulativer.

Ved transport af affald skal transportør (ansøger eller andre) sikre at transporten sker på en sikkerheds- og sundhedsmæssig forsvarlig måde, og at den ikke er til gene eller fare for omgivelserne.

2.8.3 Olie- og kemikalieaffald (B7 og B8)

Der kommer som udgangspunkt ingen pesticider og kemikalier ind på ejendommen, da maskinstation står for det meste af markarbejdet. Ansøger ønsker dog mulighed for opbevaring af dette hvis det skulle være nødvendigt i fremtiden.

Olieskift foretages af forhandler, hvorfor der ikke findes et stort oplag af olie. Den smule olie der findes på ejendommen opbevares i en 200 l tønne i maskinhuset. Spildolie afleveres der hvor der foretages serviceeftersyn. Diesellole opbevares ligeledes i maskinhuset i en tank på 1500 l. Dieseltanken er placeret på fastgulv uden afløb (støbt kant).

Kemikalier til rengøring af malkeanlæg, herunder vaske- og skyllemidler opbevares i det gamle malkerum i store plasttønder. Der er afløb fra malkerum til gyllebeholder. Midlerne leveres af malkemaskineproducenten, som også sørger for at tage affald med retur.

Olieaffald:

Før:100 l

Efter (anslået): 100 l

Kemikalieaffald (05.12 Pesticid affald):

Intet, da maskinstation laver markarbejdet

Veterinært affald (05.13 affald af lægemidler):

Før: Ca. 1 kg. Affaldet afleveres til dyrlæge, der står for bortskaffelse.

Efter (anslået): Ca. 1 kg. Affaldet afleveres til dyrlæge, der står for bortskaffelse.

Virksomhedens medicinaffald, veterinært affald m.v. opbevares utilgængeligt for uvedkommende.

2.8.4 Råvare og hjælpestoffer (B7)

Dieseltank på 1500 l er placeret i maskinhus. Dieseltanken er placeret på fastgulv uden afløb (støbt kant).

Dyrene fodres hovedsagligt med græs- og majsensilage som primært opbevares i plansiloer på ejendommen. Dertil kommer soja, kraftfoder, korn og mineraler mm. der opbevares i C. Lade og D. Maskinhus enten som løse vare eller i sække. Kraftfoder opbevares i kraftfodersilo syd for G. Kostald. Dyrene har tilgang til vand i stalden døgnet rundt.

2.8.5 Energi (B8)

På ejendommen anvendes der primært energi til malkning, nedkøling af mælk, gyllepumpning, belysning og øvrige elektriske maskiner samt forbrug i stuehuset. Staldene har naturlig ventilation, hvorfor der ikke anvendes el til ventilationsanlæg. Der er dog i 2019 indsat 6 ventilatorer i g. Kostald som bruges når der er meget varmt. Der er ingen korntørringsanlæg på ejendommen, men der anvendes el i forbindelse med markvanding. Elforbruget kan derfor variere meget afhængigt af vandingsbehovet i vækstsæsonen, da der anvendes strømdrevne pumper til markvanding.

Energiforbruget forventes at komme til at ligge på ca. 180.000 kWh.

Derudover anvendes der 10.000 tons dieselolie til markarbejde. Mængden af dieselolie forventes ikke at stige.

Til orientering kan det oplyses, at der til opvarmning af stuehus anvendes jordvarme.

Der anvendes ingen andre former for energi.

Stuehuset varmes op med jordvarme.

Ifølge Håndbog til driftsplanlægning 2015 udgivet af SEGES er norm-elforbruget på ca. 670 kWh pr. årsko, dog med mulighed for store variationer. Elforbruget jf. disse normtal for forventede dyrehold på 140 årskøer er på ca. 93.800 kWh. Idet de 180.000 kWh også indeholder el til markvanding og stuehuset lige som malkning med robotter kræver mere energi end malkestald, vurderes det, at husdyrbrugets elforbrug ligger på hvad der kunne forventes af et husdyrbrug på denne størrelse.

2.8.5.1 Energibesparende foranstaltninger:

- Alle stalde er som udgangspunkt med naturlig ventilation, og der er derfor ikke energiforbrug til dette. Dog 6 ventilatorer i kostalden. Disse er temperaturstyret og med trinløs regulering hvilket formindsker elforbruget.
- Der anvendes genbrugsvarme fra mælken til at varme vand op vha. en pladekøler der er monteret i mælketanken. Til dette formål er der opsat en 1000 l tank på loftet i kostalden over teknikrummet. Dermed anvendes mindre energi til nedkøling af mælk, og mindre energi til opvarmning af vand.
- Logistikken i forbindelse med afhentning af foder til blandeanlæg, er indrettet så
- afstanden giver færrest muligt driftstimer, hvilket minimerer energiforbruget.
- Der er byvand så der bruges ikke strøm til pumpning.
- Frekvensstyret vakuumpumpe til malkerobotter
- Der skiftes til LED-belysning løbende.

2.8.6 Vand (B8)

Ejendommen forsynes med vand fra Ravsted vandværk. Forbrug af vand til drikkevand og vaskevand forventes at blive ca. 5.800 m³ ved ca. 140 malkekøer og 140 kvier. Hvilket stemmer fint overens med det beregnede behov 5.418 m³

Samlet vandforbrug i m³ til et årsdyr (365 foderdage) af malkekøer, hundyropdræt, slagtekalve og ungtyre

	Malkekøer		Opdræt		Slagtekalve		Ungtyre	
	Stor race	Jersey	Stor race	Jersey	Stor race	Jersey	Stor race	Jersey
Drikkevand incl. vandspild	28	26	5,3	4	8,7	8,0	9,8	9,1
Staldrensning	3	3	0,4	0,3	0,4	0,3	0,4	0,3
Rengøring af malkeanlæg	2	2	-	-	-	-	-	-
Forbrug i alt	33	31	5,7	4,3	9,1	8,3	10,2	9,4

Kilde: Håndbog i kvæghold 2011

Der føres ikke løbende journal over vandforbruget, men forbruget opgøres årligt i forbindelse med regnskabet.

Det er ikke udarbejdet planer for vedligehold og reparationer, men ved daglig inspektion vil der blive undersøgt for eventuelle lækager i forbindelse med drikkevandssystemet med efterfølgende igangsætning af reparation.

2.8.6.1 Vandbesparende foranstaltninger

- Bedriftens drikkevandsinstallationer rengøres og efterses jævnligt med henblik på at undgå spild.
- Vandforbruget registreres.
- Der bruges vand til forkøling af mælken. Vandet opsamles og genbruges til vaskevand + drikkevand.
- Evt. lækager identificeres og repareres hurtigst muligt.
- Der er opsat flydere i drikkekar, hvilket er med til at sikre et stabilt vandtryk. Hermed opnås begrænset drikkespild og bedre vandoptagelse.
- Genindvinding af vand. Vaskevand fra malkestald bruges til rengøring.
- Staldene kontrolleres dagligt og der udføres småreparationer med det samme eller tilkaldes service, hvis der er behov for det.
- Der bruges sparreprogram på vask.

2.8.7 Spildevand herunder regnvand (B8)

Spildevand fra bedriften består primært af vand fra rengøring af malkebotter, malkestald og drikkevandsspild.

Vand fra vask af malkebotter og mælketank indeholder rengøringsmidler. Der anvendes kun godkendte midler. Da midlerne kan blive udskiftet efter almindeligt udbud og efterspørgsel, oplyses produktnavnene ikke. Malkebotterne vasker automatisk og køletanken vaskes hver dag (efter afhentning af mælk).

Vand fra L. Mødding/Vaskeplads og H. Plads til kalvehytter ledes til gyllesystemet og vandet fra K. Plansiloer sprinkles ud (siden 2020).

Derudover ledes tagvand til grøfter hhv. vest og øst for ejendommen, mens der er faskiner til dele af tagvandet fra B. GI Stald, C. Lade og D. Maskinhus som er bygget sammen. Dette forventes ikke ændret ved udvidelsen jf. afløbsplanen.

Der afledes ikke sanitært spildevand fra produktionsbygningerne, hverken før eller efter udvidelsen. Spildevand fra stuehuset ledes til septiktank og derefter til nedsivningsanlæg.

I spildevandsbekendtgørelsen defineres spildevand som alt vand, der afledes fra beboelse, virksomheder, øvrig bebyggelse samt befæstede arealer. Tag- og overfladevand defineres som regnvand fra tagarealer og andre helt eller delvist befæstede arealer. Tag- og overfladevandet må ikke indeholde andre stoffer, end hvad der sædvanligt tilføres regn vand i forbindelse med afstrømning fra sådanne arealer, eller have en væsentlig anden sammensætning.

2.9 Forurenings- og genebegrænsende tiltag (B7)

Der vurderes at være minimal risiko for udslip af gylle, olie eller kemikalier til det omgivende miljø. Ansøger har truffet adskillige foranstaltninger for at forebygge uheld og udslip. Lastning af gylle fra gyllebeholder til gyllevogn sker med læssekran, som altid er overvåget. Ansøger iagttager selv særlig overvågenhed – og indskærper det til medarbejdere og/eller maskinstation – ved lastning og kørsel med gylle. Gyllebeholderens styrke og tæthed sikres gennem den 10-årige beholderkontrol.

Opbevaring af evt. olie sker så en eventuel læk bliver opfanget og tilbageholdt bag cementkant. I den daglige drift kan der være risiko for at vandrør sprænger og ved sådanne uheld afbrydes vandforsyningen på hovedhanen.

Ved strømsvigt opstår der risici for at gyllepumpen ikke kan igangsættes og kanalerne ikke kan tømmes, og at kørerne ikke kan malkes. Det er muligt at anskaffe et nødstrømsanlæg i tilfælde med strømforstyrrelser/svigt, og der er etableret nødstik til en nødgenerator. Det er ligeledes muligt at tilkalde maskinstation, for tømning af kanaler.

Der er risici for at gyllebeholderen skades ved gylleudbringning. Da det er maskinstation der varetager gylleudbringning, vil de være til stede med deres grej, så de kan suge det op og tilkalde forstærkning samt alarmere beredskabsstyrelsen hvis uheldet skulle være ude.

Ansøger har udarbejdet en beredskabsplan, der beskriver hvordan medarbejdere og ejer skal handle i tilfælde af en række kritiske situationer, herunder brand, overløb af gylle, kemikalie- og oliespild, strømsvigt samt transport, håndtering og opbevaring af bekæmpelsesmidler. Der er udarbejdet en beredskabsplan i 2010, som der vil blive taget udgangspunkt i.

Hvor der håndteres smøre- og dieselolie, er der en potentiel risiko for forurening. Opbevaring af dieselolie sker på fast gulv uden afløb. Evt. spild af olie opsuges af savsmuld eller lignende.

Ved driftsuheld, hvor der opstår risiko for forurening af miljøet, er der pligt til straks at anmelde dette til alarmcentralen, tlf.: 112 og efterfølgende straks at underrette tilsynsmyndigheden, Aabenraa Kommune på tlf. 73 76 76 76.

Ved brand tilkaldes Falck og brandvæsen, medmindre det er mindre brandskader der kan afhjælpes med det slukningsmateriel der befinder sig i stalden.

2.10 Forsalg til egenkontrol (B7)

- Bedriften gennemgås dagligt og der holdes opsyn med dyrene, inventar, anlæg og materiel.
- Maskinparken holdes med service, og reparationer evt. udskiftninger efter behov.
- Gyllepumpning overvåges.
- Gylletank kontrolleres for flydelag og der føres logbog.
- Gylletanke kontrolleres i 5 års-kontrollen af autoriseret kontrollør.
- Der føres journal over placering af evt. markstakke. Det tilstræbes dog at dybstrøelsen køres direkte ud, og nedpløjes umiddelbart lige herefter.
- Arla gårdens egenkontrol eller anden aftagers egenkontrol anvendes.
- Der laves hvert år mark og gødningsplan.
- I bedriftens driftsregnskab registreres forbrug af energi, indkøbt foder mm.
- Autoriseret el-installatør laver 5. årligt gennemsyn af ejendommens el-installationer.
- Der er sundhedsrådgivning månedligt.
- Der er ydelseskontrol en gang månedligt.
- Malkeanlægget gennemgås 2 gange årligt
- Ensilageprøver udtages efter behov af kvægbrugskonsulent
- Foderplan laves efter behov af kvægbrugskonsulent
- Der praktiseres generelt godt landmandskab til dels for naboer og omkringboende.

2.11 BAT-Ammoniakemission (B9)



Den samlede BAT-beregning for husdyrbruget er beregnet i Husdyrgodkendelse.dk og fremgår af tabel 11

BAT-kravet er udregnet til at være 2560 kg NH₃-N/år for husdyrbruget hvilket er lig den faktiske emission fra ejendommen.

Tabel 11: BAT-beregning Bredevadvej 33, tabel: Husdyrgodkendelse.dk

Ansøgning (228218) | BAT

Herunder er der foretaget en beregning af den vejledende grænseværdi for ammoniaktab (emissionsgrænseværdien) pr. år opnåelig ved anvendelse af bedste tilgængelige teknik (BAT). Beregningerne er foretaget efter de retningslinjer og beregningsmetoder der fremgår af Miljøstyrelsens standardvilkår for BAT fra 2011, og afhænger af om en produktion er placeret i ny eller eksisterende stald. For eksisterende stalde vil gælde en fast værdi per dyr på en given gulvtype. For nye stalde vil værdien afhænge af produktionens størrelse, således at BAT-kravet skærpes i takt med en voksende produktion.

Samlet BAT beregning  			
	Stalde	Lagre	Total
Samlet BAT krav (kg NH ₃ -N /år)	2174	385	2560
Faktisk emission (kg NH ₃ -N /år)	2174	385	2560
Forskel (kg NH ₃ -N /år)	-	-	0
Vejledende BAT Overholdt?	-	-	Ja

2.12 Grænseoverskridende virkninger (B10)

Husdyrbruget ligger ca. 11,5 km fra den dansk-tyske grænse. Da lugtkonsekvenszonen er mindre end 330 m og der ingen ammoniakdeposition er fra husdyrbruget ved denne afstand, vurderes det, at der ingen grænseoverskridende virkninger er.

2.13 Oplysninger om konsulenten (A4)

Louise H. Riemann, cand. scient. Landskabsforvaltning, 2008

Tlf.: 73642915 og e-mail: lhr@lhn.dk

Miljø- og naturrådgiver siden 2008 hos:

LHN, Industriparken 1, 6360 Tinglev

CVR-nr. 16342718

2.14 Relevante kriterier i forhold til vurdering om ansøgning om tilladelse efter §16b er omfattet af krav om miljøkonsekvensvurdering (D1-3)

Punkterne, som skal vurderes i henhold til Husdyrgodkendelsesbekendtgørelsens bilag 1 D, er i stort omfang beskrevet i materialet ovenfor. Her nedenfor vil der derfor blive samlet op på konklusionerne af de enkelte afsnit og projektet vurderes i sin helhed i forhold til kravet om miljøkonsekvensvurdering.

D1: Projektets karakteristika:

- Hele projektets dimensioner og udformning er beskrevet under pkt. 2.1. De er kendte, idet der ikke opføres ny bebyggelse. Der er derfor ingen tvivl om anlæggets udformning, og ikke behov for visualiseringer eller beskrivelse af alternativer for at kunne vælge det ene alternativ frem for det andet. A. Kostald er et relativt lille anlæg til konventionel mælkeproduktion, og det har ligget på den pågældende placering med den aktuelle udformning længe. Der er tale om bygninger, der er afskærmet af beplantning og ikke synlige på stor afstand. Der har ikke været klager over udseende eller gener fra anlægget, og der har ikke været forureningsuheld eller andet, der indikerer, at der skulle være problemer eller særlige risici forbundet med den pågældende placering. Der er således ikke behov for en miljøkonsekvensvurdering til at belyse projektets dimensioner og udformning yderligere.

b) Kumulation med andre eksisterende og/ eller godkendte projekter: Der skønnes ikke at være kumulation med andre eks. eller godkendte projekter, da der er forholdsvis stor afstand til de nærmeste husdyrbrug – de nærmeste husdyrbrug ligger mere end 600 m fra anlægget. Der er jf. afsnit 2,6 ca. 240 m til nærmeste nabo uden landbrugspligt fra B. Gl. Stald, hvilket vil sige, at lugten ikke vil kunne registreres her, og at lugtgener fra Bredevadvej 33 således ikke vil kunne virke kumulativt med lugt fra andre anlæg. Der er en mose og et engareal areal nord øst for ejendommen, hvor der er en afsætning af ammoniak fra produktionen, men da der er stor afstand til andre husdyrbrug, vil disse naturarealer ikke være specifikt påvirkede af ammoniak fra andre husdyrbrug, ud over den belastning, der indgår i baggrundsbelastningen, der også omfatter luftbåret kvælstof fra udstødningssgasser fra trafik og fra udlandet. Der er ingen Kategori 1 naturarealer der påvirkes med mere end 0,0 kg N/ha/år fra anlægget, og derfor er der jf. Husdyrlovens beskyttelsesniveauer ikke foretaget detaljerede undersøgelser vedr. evt. andre husdyrbrug i nærheden af Kategori-1 natur.

c) Brugen af naturressourcer: jordarealer, jordbund, vand og biodiversitet: Anlægget er et anlæg til konventionel mælkeproduktion. Produktionen er baseret på konventionel planteavl, hvor størsteparten af foderet dyrkes på ansøgers ejendom suppleret med indkøbt kraftfoder. Driften af markerne bidrager til at bevare jordens frugtbarhed, da der anvendes et varieret sædskifte, og der tilbageføres organisk stof og næringsstoffer i form af dybstrøelse med halm og gylle. En del af foderet hentes ved afgræsning, da omkring 25-30 drægtige kvier er på græs hele døgnet om sommeren. Afgræsningen bidrager til biodiversiteten, da de afgræssede arealer er hjemsted for en mere varieret flora og fauna end arealer i omdrift – kokasser er hjemsted for en del insekter, der igen er føde for fugle og flagermus, og de afgræssede arealer giver levesteder til blomsterplanter og vilde græsser mv. Da kravene omkring planteavl i Danmark er meget velkontrollerede og velbeskrevne, og da der ikke sker ændringer af arealdriften som følge af projektet. er der ikke behov for en miljøkonsekvensvurdering til at undersøge brugen af jordarealer, jordbund og biodiversitet yderligere.

Der anvendes vand i produktionen, til drikkevand til dyrene og til vask, se punkt 2.8.6. Produktionen er forsynet fra Ravsted Vandværk, så forbruget er velkendt. Forbruget forventes at komme til at ligge meget tæt på norm, da der vil blive indarbejdet rutiner med at omgås vandressourcen sparsommeligt, både af økonomiske hensyn, og af hensyn til at spare på ressourcerne. Der er således ikke behov for en miljøkonsekvensvurdering til at undersøge forholdet yderligere.

d) Affaldsproduktion: produktionen af affald er velkendt, se afsnit 2.8.2. Affaldet håndteres, sorteres, opbevares og bortskaffes forsvarligt, og der produceres kun meget små mængder farligt affald. Der er således ikke behov for en miljøkonsekvensvurdering til at undersøge forholdet yderligere.

e) Forurening og gener: Staldanlæggene ligger forholdsvis langt fra naboer og har sine egne tilkørselsveje, som kun anvendes til transport til og fra husdyrbruget. Støj og vibration forventes

ikke at være et problem ift. naboer og andre pga. anlæggets relativt beskedne størrelse og ikke-støjende karakter. Og der har aldrig været klager over gener fra anlægget. Anlægget er afskærmet af træer, og anvender ikke store projektører eller andet generende lys. Det vurderes af den grund, at der ikke er behov for en miljøkonsekvensvurdering til at beskrive sådanne gener yderligere. I forhold til forurening, så overholder produktionen alle normer for anvendelse og opbevaring af gødningsstoffer, hvilket i øvrigt er detaljeret reguleret i generel lovgivning. Diesel opbevares i godkendte tanke på fast bund, og håndteres forsvarligt. Der er udarbejdet en beredskabsplan hvis der opnås tilladelse til at få dyr på ejendommen igen, så der kan sættes ind hurtigt, hvis der skulle ske uheld med gylle, diesel eller mælk. Det vurderes derfor ikke at være behov for en miljøkonsekvensrapport til at belyse forurening og gener yderligere.

- f) Risiko for større ulykker, herunder klimabetingede forhold: Den største risiko for uheld er i forbindelse med gyllehåndtering. Udpumpning til gyllebeholder foregår aldrig uden at det tjekkes, om der er plads i beholderen. Der er derfor ikke behov for en miljøkonsekvensvurdering til at belyse forholdet yderligere.

I forhold til klimaændringer er det især ændret nedbørsmønster, der kan tænkes at påvirke bedriften, da ejendommen ligger langt fra havet og ikke vil være direkte påvirket af f.eks. havspejlsstigninger. Der ses en tendens til øget nedbør i det centrale Sønderjylland over de sidste ca. 10 år, og det vil betyde en lidt øget mængde regnvand i gyllebeholderne. Der er dog ekstra kapacitet til rådighed, så der er ikke risiko for, at øget nedbør vil give anledning til overløb af gyllebeholdere eller behov for at køre gylle ud under uhensigtsmæssige vejrforhold. Det skønnes ikke, at der er behov for en miljøkonsekvensrapport til at belyse konsekvensen af klimaændringer for anlægget yderligere.

- g) Risiko for menneskers sundhed (f.eks. som følge af vand- eller luftforurening): Projektet giver ikke risiko for forringelse af menneskers sundhed. Der er langt til naboer, så lugt, støv og støj vil ikke være til gene, og der er meget lille risiko for forurening af drikkevandsressourcer. Der anvendes ikke kemiske bekæmpelsesmidler, gødning håndteres og anvendes forsvarligt i henhold til den omfattede generelle lovgivning, som gælder alle jordbrug. Der skønnes derfor ikke at være behov for yderligere miljøkonsekvensvurdering af området.

D2: Projektets placering. Den miljømæssige sårbarhed i de geografiske områder, der kan forventes at blive berørt af projektet, skal tages i betragtning:

- a) Den eksisterende og godkendte arealanvendelse: Der sker ingen ændringer i arealanvendelsen som følge af projektet, da ansøger allerede forpagter arealerne omkring ejendommen, som hovedsagligt bliver brugt til afgræsning. Der opføres således ingen nye bygninger. Planteavlen på bedriftens arealer fortsætter ligeledes uændret og 25-30 drægtige kvier vil fortsat være på græs om sommeren.
- b) Naturressourcernes (herunder jordbund, jordarealer, vand og biodiversitet) relative rigdom, forekomst, kvalitet og regenereringskapacitet i området og dettes undergrund: Projektet medvirker til at opretholde jordens frugtbarhed på bedriftens dyrkede arealer ved tilbageførsel

af organisk stof i form af halm og dybstrøelse og næringsstoffer. Der inddrages ikke landbrugsjord til bebyggelse eller andre formål. Der udvindes ikke råstoffer af jorden (sand, grus eller andet) og der gennemføres ikke tiltag, der forhindrer en evt. senere udvinding af evt. råstoffer. Projektet bidrager til opretholdelse af biodiversiteten i området, da flere arealer afgræsses, og da der ikke inddrages naturarealer til andre formål. Der leveres vand fra Ravsted Vandværk, hvor der ikke er problemer i form af knaphed på drikkevand. Der dannes nyt grundvand på de omkringliggende arealer, og der befæstes ikke yderligere arealer. Da der ikke er væsentlige negative påvirkninger af området omkring anlægget, skønnes det, at der ikke er behov for at belyse forholdet yderligere i en miljøkonsekvensvurdering.

- c) i) Det naturlige miljøes bæreevne: projektet påvirker ikke det omgivende miljø i væsentlig negativt omfang. Der er en ammoniak-påvirkning af de nærmeste omgivelser omkring staldanlæggene, men den aftager hurtigt med afstanden. Omkring ejendommen er der træer og buske – ask, ahorn, hylde, rødel mv. som ikke er særlig sårbar overfor næringsstoffer. Der er ingen kategori 1 og 2 natur indenfor for kort afstand af bedriften. Kun en kategori 3 mose hvilket er beskrevet i afsnit 2.5.1. Der er ikke afløb fra befæstede arealer, hvor der håndteres gødning, til vandløb eller lignende. Der er ikke i projektet indeholdt planer om dræning eller lignende.

ii) Projektet ligger langt inde i landet og påvirker ikke kystområder. Projektet kan have en indirekte påvirkning af havmiljøet, i kraft af næringsstoffer, der udvaskes fra dyrkede arealer til dræn og grøfter, og derfra til vandløb, der ender i Vadehavet. Anvendelse af gødning i markbruget er nøje reguleret i generel lovgivning, og markdriften vil fortsætte uanset om dette projekt gennemføres eller ej. Det vurderes derfor at der ikke er behov for en ekstra miljøkonsekvensvurdering for at belyse forholdene.

iii) Projektet påvirker ikke skovområder, idet der ikke sker nogen ændringer af arealanvendelsen, og produktionen foregår ikke i skov.

iv) Der er ingen naturreservater eller parker omkring ejendommen.

v) Tætbefolkede områder: der er ingen tætbefolkede områder, der påvirkes af projektet.

vi) Landskabet omkring ejendommen er et kulturlandskab skabt af landbruget i og med naturen. Det er omdriftsarealer, græsmarker og engarealer langs vandløbene. Græsmarkerne og engarealer anvendes til slet og afgræsning. Vandløbene slynger sig igennem landskabet og engarealerne er formet af åens slyngninger. Det åbne landskab er betinget af den landbrugsmæssige drift, især kvægbrug, med behovet for afgræsningsarealer og græsmarksfoder.

Projektet omfatter ikke ny bebyggelse, så der planer om jordarbejde eller andet, der kan have betydning for arkæologiske fortidslevn.

D 3: Arten og kendetegn ved den potentielle indvirkning på miljøet:

- a) Der vil være ammoniakdeposition til naturarealerne i umiddelbar nærhed af staldene, og omfanget er beskrevet i ansøgningen om tilladelse efter §16b. Der vil også med al sandsynlighed være et vist tab af næringsstoffer fra markerne ud af rodzonen. Det er umuligt at dyrke jorden uden tab af næringsstoffer til omgivelserne, og stort set umuligt at producere animalske fødevarer uden et lille tab af luftformig kvælstof til omgivelserne.

Projektets indvirkning på miljøet vurderes at være lille af omfang og forudsigelig og velkendt. Dels er projektet af relativt lille omfang – den samlede ammoniakfordampning er omkring 2560 kg N/år, og må altså betragtes som et mindre landbrug. Den lille udvidelse af produktionsarealer sker i eksisterende bygninger, så påvirkningen af omgivelserne ændres ikke meget i forhold til det, der er i dag. Og dels er kvæghold og mælkeproduktion en velkendt produktionsform, hvor emissionsniveauerne er kendte, ligesom de typiske risici for forurening er kendte, og bliver ført tilsyn med fra myndighedernes side. Det er en produktionsform, som er nøje reguleret i den generelle lovgivning.

Produktionen foregår i stalde med tæt fundament, gyllen opbevares i tætte beholdere, der kontrolleres jævnligt, samt i markstakke på dyrkede arealer, hvor afgrøden opsuger eventuelle næringsstoffer, der måtte blive tilbage i jorden.

Indvirkningen på miljøet vurderes ikke at være grænseoverskridende, da der er større afstand til både kommune- og landegrænse, end projektets påvirkningsradius. Projektet vurderes ikke at have indvirkning på en større kreds af personer, da området er meget spredt befolket. De påvirkninger, der er fra anlægget i dag, forventes at fortsætte nogenlunde konstant. Hvis produktionen på anlægget ophører, vil næringsstofpåvirkningen fra anlægget også ophøre, men så vil landskabet også ændre karakter, når der ikke længere er udegående kreaturer i området til at afgræsse engarealerne.

Som det er beskrevet ovenfor, så er afstanden til andre dyrehold så stor, at der ikke vurderes at være væsentlige kumulative indvirkninger.

Miljøpåvirkningerne fra anlægget vurderes således ikke at have en art, omfang, kompleksitet eller irreversibilitet, der gør det nødvendigt at belyse forholdene yderligere i en miljøkonsekvensvurdering.

3 Konklusion

Sammenfattende vurderes det, at den ansøgte udvidelse på Bredevadvej 33 ikke vil medføre væsentlig direkte eller indirekte påvirkning af det omgivende miljø. Aabenraa Kommune kan ved fastsættelse af normale driftsvilkår for ejendommen fastholde husdyrbruget på de ansøgte tiltag, samt opsætte vilkår for indgreb såfremt husdyrbruget mod forventning medfører forøgede gener for omgivelserne.

4 Bilag

4.1 Situationsplan

4.2 Afløbsplan

4.3 Skitse produktionsarealer

4.4 Beredskabsplan

4.5 Overslag opbevaringskapacitet

4.6 Fuldmagt



Markvandsboring

K. Plansiloer

E. Halmskuer

L. Mødding/Vaskeplads

F. Ungdyrstald

G. Kostald

Dieseltank

Affald

D. Maskinhus

M.. Fodersilo

C. Lade

J. Gyllebeholder (2.475 m3)

B. Gl. Stald

H. Plads kalvehytter

I. Gyllebeholder (1.200 m3)

Døde dyr

A. Stuehus

0 35 meter

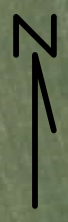
LHN
Plante & miljø

Industriparken 1, 6360 Tinglev
Tlf. 73643000 Fax.

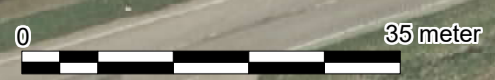
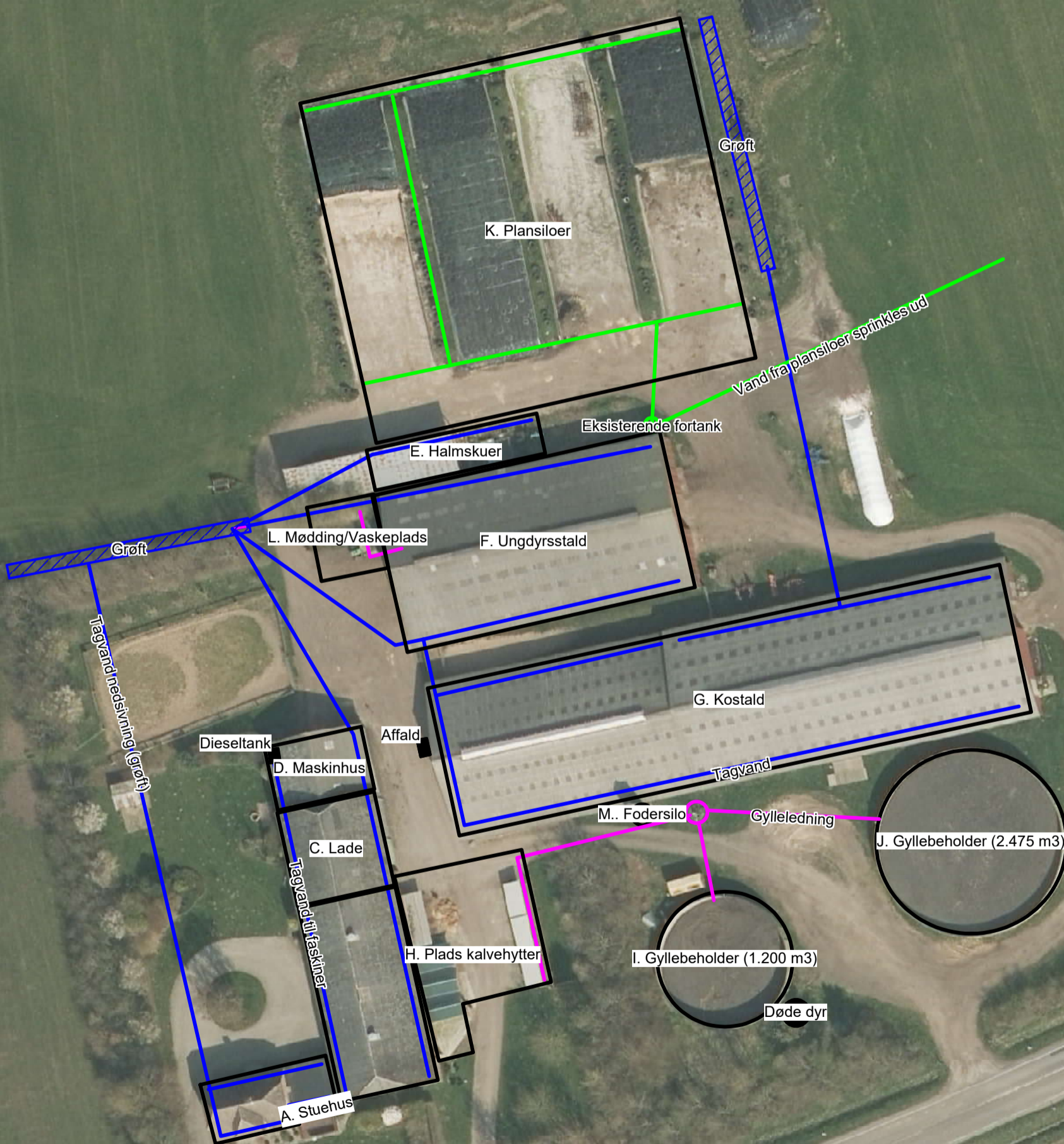


Situationsplan - 2021
Peter Beck Jürgensen
Bredevadvej 33, 6372 Bylderup-Bøv
Dato: 17.08.2021 / 12:53:30

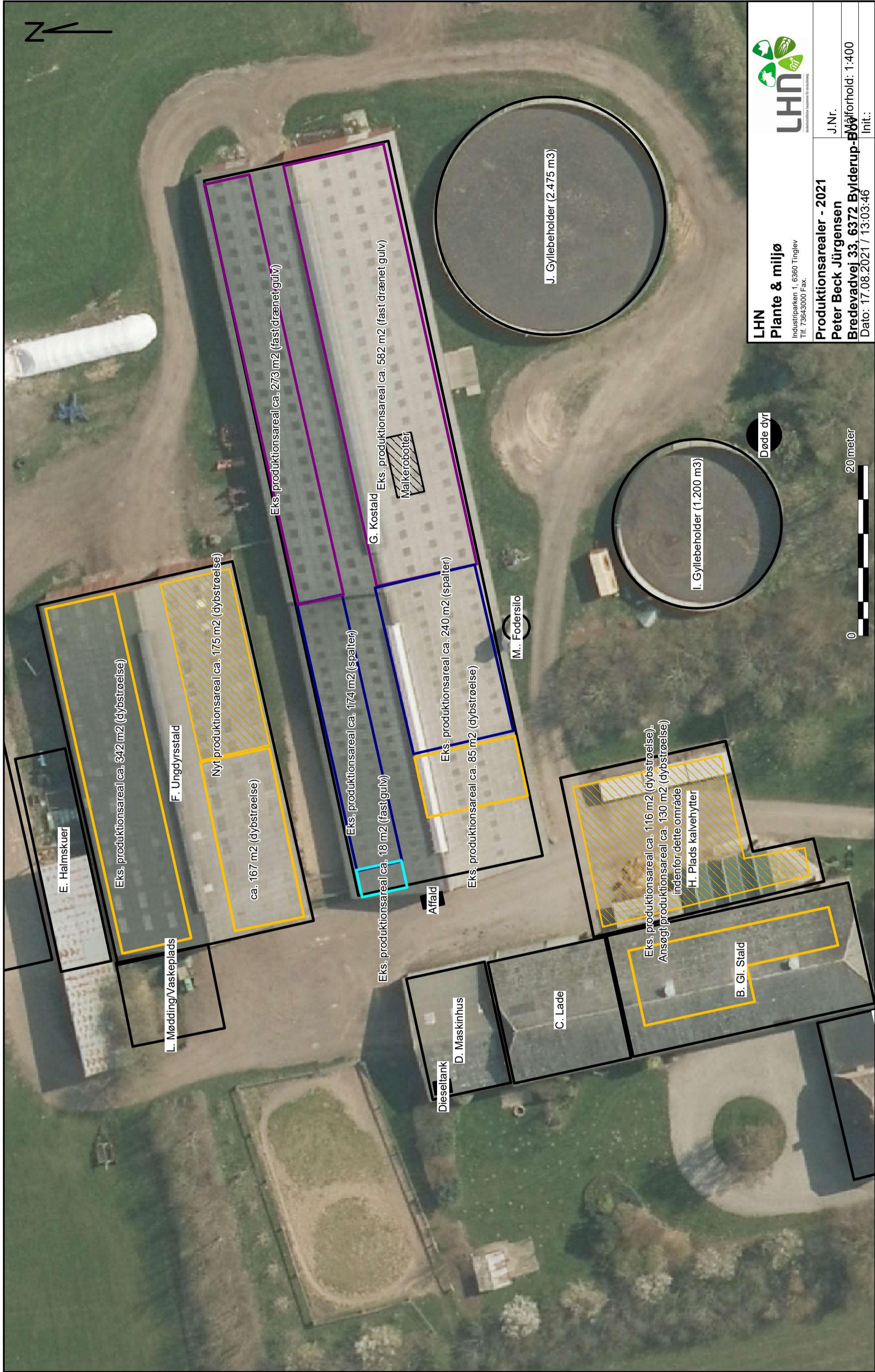
J.Nr.
Målforskel: 1:700
Init.:



Markvandsboring



LHN Plante & miljø Industriparken 1, 6360 Tinglev Tlf. 73643000 Fax.		
Situationsplan - 2021 Peter Beck Jürgensen Bredvadvej 33, 6372 Bylderup-Bøv Dato: 17.08.2021 / 12:53:30		
		J.Nr. Målforshold: 1:700 Init.:



LHN
Plante & miljø
 Industriparken 1, 6360 Tinglev
 Tlf. 73643000 Fax.

Produktionsarealer - 2021
Peter Beck Jürgensen
Bredvadvej 33, 6372 Bylderup-Bov
 Dato: 17.08.2021 / 13:03:46

J.Nr.
 Måforhold: 1:400
 Init.: