

Agersø havbrug

Strandalle 101

4230 Skælskør

Center for Teknik og Miljø
Virksomheder og Landbrug
Dahlsvej 3
4220 Korsør

Tlf. 58 57 36 00
teknik@slagelse.dk
www.slagelse.dk

Opfølgning på miljøtilsyn

Center for Miljø og Teknik har den 15.06.2018 foretaget et Miljøtilsyn, Basis, varslet (1) jf. § 65 i miljøbeskyttelsesloven¹ på Agersø havbrug.

Tilsynet gav ikke anledning til bemærkninger.

Offentliggørelse af tilsynet

Oplysningerne i tilsynsrapporten vil blive offentliggjort på Miljø- og Fødevarerministeriets portal Digital MiljøAdministration jf. § 12 i Miljøtilsynsbekendtgørelsen². Der gøres opmærksom på, at enhver har ret til at få aktindsigt i sagen om tilsynet, herunder den samlede tilsynsrapport samt eventuelle øvrige oplysninger i sagen.

Orientering om brugerbetaling

Tilsynet er omfattet af reglerne om brugerbetaling jf. Brugerbetalingsbekendtgørelsen³. I 2018 opkræves 322,49 kr. pr. time for tilsynsarbejdet udført på og uden for virksomheden.

Kontakt

Har I spørgsmål, kan I kontakte mig på telefon eller mail.

Med venlig hilsen

Nikolaj Mikkelsen

28. juni 2018
Sagsnr.: 2018-000050

Kontaktperson:
Nikolaj Mikkelsen
Direkte tlf. 58573464
Mail: nimik@email.dk

EAN nr. 5798007389727

¹ LBK. nr. 966 af 23/06/2017: Bekendtgørelse af lov om miljøbeskyttelse.

² BEK nr. 1476 af 12/12/2017: Bekendtgørelse om miljøtilsyn.

³ BEK nr. 1475 af 12/12/2017: Bekendtgørelse om brugerbetaling for godkendelse m.v. og tilsyn efter lov om miljøbeskyttelse og lov og miljøgodkendelse m.v. af husdyrbrug.

Tilsynsrapport for miljøtilsyn

Tilsynet er udført af: Nikolaj Mikkelsen og Torben Hald

Fra virksomheden deltog: Morten Priess og Karsten Carlsen

Virksomheden er efter miljøbeskyttelseslovens bestemmelser indplaceret med listepunkt:
'I201 Saltvandsdambrug: (Kategori: 1b) I201

Slagelse Kommune har d.d. foretaget fysisk tilsyn på Agersø Havbrug, hvor burene blev besøgt. Endvidere blev fodring af fiskene fremvist. Følgende blev drøftet og oplyst:

- Der fodres typisk 2 gange i døgnet. Fodringen foregår fra båd. Det vurderes hver gang, hvor sultne fiskene er, således at der ikke fodres mere end nødvendigt.
- Fodret består af fiskemel og diverse vegetabiliske produkter i pilleform. Pillerne sprøjtes med vand ud til fiskene. Pillerne opbevares i lastrum på båden.
- Der blev ikke observeret spild i forbindelse med fodringen.
- Foderpiller leveres løbende fra leverandøren Biomar og opbevares på land i en hal på Agersø Havn i bigballer.
- I forbindelse med de daglige fodringer foretages der også visuel besigtigelse af havburene og reparationer foretages om nødvendigt.
- Døde fisk opsamles i et net i bunden af buret, som tømmes løbende. Tabet var i 2017 ca. 10.500 kg svarende til ca. 3,3 % af den samlede produktion.
- Nettene rundt om burene skiftes 1 gang i sæsonen grundet muslinger, som sætter sig på nettet. Det nye net sættes rundt om det gamle net, hvorefter det gamle net transporteres ind til land.
- Daglig fodringsmængde, antal døde fisk m.m. indføres i en elektronisk journal. Det blev aftalt, at der til Slagelse Kommune fremsendes en kopi af journaliseringen for en kort periode som dokumentation.

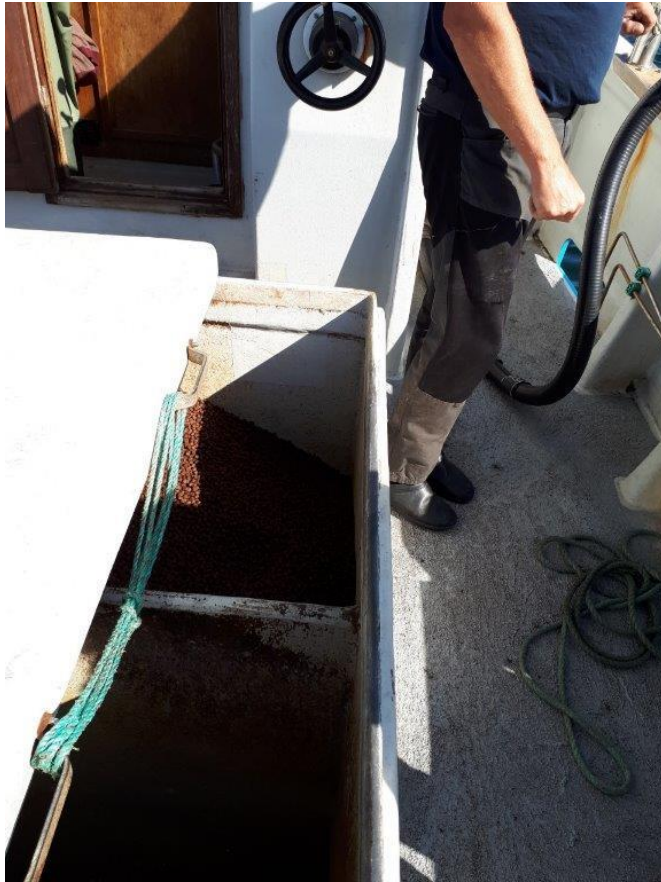
Nedenfor er billeder fra tilsynet:



Havbruget set fra Agersø siden.



Fodring af fisk.



Opbevaring af foder på båden.



Net til opsamling af døde fisk.



Opbevaring af foder i hal på Agersø Havn.