



Revurdering af miljøgodkendelsen af malkekvægsproduktionen Gludvej 91, 7130 Juelsminde



Luftfoto og oversigt over ejendommen Gludvej 91 © Hedensted Kommune

Registreringsblad

Landbrugets navn og beliggenhed	Gludvej 91, 7130 Juelsminde
Matrikel nr.	15 a Sønder By, Glud
CVR nummer	18653036
Ejere af ejendommen	Ole Jespersen, Gludvej 91, 7130 Juelsminde Peter Jørgen Jespersen, Houmarksvej 7, 7130 Juelsminde
Driftsansvarlig	Ole Jespersen og Peter Jespersen I/S
Brugstype	Malkekvæg
Godkendelsesbetegnelse	Revurdering efter §41 af miljøgodkendelse efter §11 i Husdyrgodkendelsesloven
Skema nr. i husdyrgodkendelse.dk	91489 (revurdering)
Godkendelsesdato	13. august 2008
Næste revurdering af godkendelsen	År 2027, medmindre der foretages ændringer af produktionen
Myndighed	Hedensted Kommune
Revurderingen er udarbejdet af	Aino Hvam
Lok. ID.	619-L01-1
Sagsnr.	09.17.18-P19-15-16

Uldum, den 13. juni 2017



Aino Hvam

Alle luftfotos er Copyright Hedensted.

Indhold

1. AFGØRELSE	5
2. BAGGRUND	5
2.1 Sammendrag	5
2.2 Inddragelse af offentlighed	6
3. VILKÅR	7
3.1 Generelle forhold	7
3.2 Anlæg	7
3.2.1 Gødningsproduktion og -håndtering	7
3.2.2 Ammoniakreducerende tiltag	7
3.2.3 Spildevand	8
3.2.4 Skadedyr og støj	8
3.2.5 Affald og kemikalier	8
3.2.6 Driftsforstyrrelser og uheld	8
3.3. Tilsyn og Kontrol	9
3.4 Bedste tilgængelige teknologi/optimering	9
3.5 Driftsophør	9
4. VURDERING	10
4.1 Generelle forhold	10
4.1.1 Generelle forhold	10
4.1.2 Beskrivelse af dyrehold	11
4.1.3 Afstandskrav	11
4.2 Anlæg	12
4.2.1 Beskrivelse af staldindretning mm.	12
4.2.2 Gødningsproduktion- og håndtering	12
4.2.3 Driftsforstyrrelser	14
4.2.4 Ammoniak	15
4.2.5 Lugt	17
4.2.6 Støj, støv, lys og skadedyr	18
4.2.7 Affald, olie og kemikalier	20
4.2.8 Spildevand og overfladevand	20
4.2.9 Transport	21
4.2.10 Energi- og vandforbrug	22
4.3 Egenkontrol	23
4.4 Renere teknologi/Bedste tilgængelige teknik (BAT)	24
4.4.1 Emissionsgrænseværdi for ammoniak (stald og lager)	24
4.4.2 Emissionsgrænseværdi for fosfor	25
4.4.3 Øvrige parametre ved vurdering af "bedst tilgængelig teknologi"	26
4.4.4 Samlet vurdering BAT	27

4.5 Landskabelige hensyn	27
4.6 Ophør	28
4.7 Arealer	28
4.8 Samlet vurdering	28
5. FORMALIA	28
5.1 Lov m.m.	28
5.2 Klagevejledning	29
5.3 Andet	29
BILAG 1. VILKÅR FRA MILJØGODKENDELSE	30
BILAG 2. SITUATIONSPLAN	35
BILAG 3. OVERSIGT OVER AFSTANDE	36



1. AFGØRELSE

Hedensted Kommune revurderer hermed miljøgodkendelse af 13. august 2008 af husdyrbruget på Gludvej 91, 7130 Juelsminde, matr. nr. 15a Sønderby By, Glud. Anlægget ejes af Ole og Peter Jespersen, CVR nummer 18653036. Revurderingen er foretaget efter § 41 i Lov om miljøgodkendelse m.v. af husdyrbrug (Husdyrgodkendelsesloven¹) og § 38 i Bekendtgørelsen om tilladelse og godkendelse m.v. af husdyrbrug (Husdyrgodkendelsesbekendtgørelsen²).

Hedensted kommune meddeler påbud om vilkårsændringer (vilkår 1 til 47), i henhold til Husdyrgodkendelseslovens § 39, jf. § 41 stk. 3.

Revurderingen af miljøgodkendelsen omfatter en årsproduktion på: 150 malkekøer, 14 kvier, 11 kælvkvier 24-26 mdr., 35 årsopdræt (0-6 mdr.) og 75 tyrekalve 40-50 kg, alle tung race, svarende til 230,4 dyreenheder (DE) efter den nuværende dyreenhedsberegning³ (194,4 DE i miljøgodkendelse efter daværende DE beregning).

Revurderingen er meddelt på de vilkår, som er beskrevet i afsnit 3. Det fremgår i afsnittet, hvilke vilkår, der er bibeholdt, eksisterende vilkår, og hvilke der er nye vilkår. I afsnit 4 er der en vurdering af malkekvægsproduktionens miljøbelastning på omgivelserne.

2. BAGGRUND

Jævnfør § 38 i Husdyrgodkendelsesbekendtgørelsen, skal godkendelser meddelt efter Husdyrgodkendelsesloven tages op til revurdering og om nødvendigt ajourføres. Formålet med revurderinger af miljøgodkendelser af husdyrbrug er at sikre at husdyrproduktionen, gennem stillede vilkår, fortsat honorerer det fastlagte beskyttelsesniveau af hensyn til omgivelserne. Miljøbelastningen fra husdyrproduktionen revurderes i forhold til ajourføring af teknologisk udvikling.

Husdyrbruget på Gludvej 91, 7130 Juelsminde blev miljøgodkendt efter § 11 i Husdyrgodkendelsesloven den 13. august 2008. Der er ikke foretaget væsentlige fysiske ændringer på anlægget siden miljøgodkendelsen i 2008.

Hedensted Kommune skal på baggrund af tilsyn på virksomheden, og inddragelse af ny viden, foretage en vurdering af, om det er nødvendigt at ændre vilkårene i den eksisterende godkendelse. Hedensted Kommune træffer afgørelse om, at vilkårene i miljøgodkendelsen skal ændres, jf. § 38, stk. 3 i Husdyrgodkendelsesbekendtgørelsen, med hjemmel i § 39, jf. § 41 i Husdyrgodkendelsesloven.

Hedensted Kommune har indledt revurderingen den 29. juni 2016 ved at sende et oplæg om revurdering af miljøgodkendelsen for Gludvej 91 til ejerne af ejendommen. Den 29. september 2016 modtog kommunen oplysningsmateriale fra ejernes konsulent (Kjartan Einarson, LMO).

2.1 Sammendrag

På husdyrbruget drives en malkekvægsproduktion med en produktionstilladelse på

150 malkekøer, 14 kvier, 11 kælvkvier 24-26 mdr., 35 årsopdræt (0-6 mdr.) og 75 tyrekalve 40-50 kg. Alle tung race. Svarende til 230,4 dyreenheder (DE).

¹ Lov om miljøgodkendelse af husdyrbrug, nr. 442 af 13. maj 2016 med senere ændringer.

² Bekendtgørelse nr. 211 af 28. februar 2017 om tilladelse og godkendelse m.v. af husdyrbrug (Husdyrgodkendelsesbekendtgørelsen).

³ Bekendtgørelse nr. 374 af 19. april 2017 om erhvervsmæssigt dyrehold, husdyrgødning, ensilage m.v. (Husdyrgødningsbekendtgørelsen).

Ejendommen er beliggende i landzone. Nærmeste naboejendom uden landbrugspligt er ejendommen på Gludvej 97, beliggende ca. 100 meter fra stalden. Der er ca. 142 m til samlet bebyggelse⁴, som begynder ved Gludvej 99. Ejendommen er beliggende ca. 700 m fra sommerhusområde ved Overby. Der er ca. 260 m til et område mod syd, som i Kommuneplan 2013 er udpeget til rekreativt område.

Ejendommen er beliggende i det åbne land, med flere beboelsesejendomme i nærheden, langs med Gludvej. De generelle afstandskrav er overholdt. Afstandskrav i forhold til lugt er overholdt til enkelt beboelse, samlet bebyggelse samt byzone.

Nærmeste beskyttede naturområde⁵ er et engområde, som er beliggende ca. 670 m fra bedriften. Alle naturområder er vurderet til at kunne tåle belastningen med ammoniak fra husdyrbruget.

BAT niveauet beregnet i henhold til Miljøstyrelsens vejledende emissionsgrænseværdier for kvæg vurderes overholdt ved skrabning af spaltegulvet. For de øvrige forhold, management, fodring, energi- og vandforbrug samt opbevarings- og udbringning af husdyrgødning, overholdes kommunens BAT niveau ligeledes.

I forbindelse med afgørelsen har Hedensted Kommune vurderet, at ansøger har truffet de nødvendige foranstaltninger for at forebygge og begrænse forurening ved anvendelse af bedst tilgængelig teknik, og at malkekvægsproduktionen i øvrigt kan drives på stedet uden at påvirke omgivelserne på en måde, som er uforenelig med hensynet til naboer, landskab og miljø.

2.2 Inddragelse af offentlighed

Revurderinger af miljøgodkendelser efter Husdyrgodkendelseslovens § 11 skal offentligt annonceres. Annoncering foretages for at inddrage offentligheden tidligt i processen med revurdering af miljøgodkendelse. Offentliggørelsen kan ske udelukkende digitalt, på kommunens hjemmeside⁶. Ansøgningsmaterialet er derfor annonceret på Hedensted Kommunes hjemmeside i perioden 7. marts 2017 til 28. marts 2017. Kommunen har ikke modtaget henvendelser i forbindelse med annonceringen.

Hedensted Kommunes afgørelse offentliggøres på Kommunens hjemmeside og på Digital MiljøAdministration⁷ den 13. juni 2017.

⁴ Samlet bebyggelse er defineret som den ejendom, fra hvilken der i en radius af 200 m er beliggende mere end 6 beboelsesejendomme uden landbrugspligt

⁵ Beskyttet efter § 3 i lovbekendtgørelse. Nr. 121 af 26. januar 2017 om naturbeskyttelse

⁶ Jf. §40 stk. 2 i Husdyrgodkendelsesbekendtgørelsen.

⁷ dma.mst.dk

3. VILKÅR

Følgende afsnit rummer alle vilkår, både eksisterende, fastholdte vilkår, samt nye vilkår. Eksisterende vilkår, som kan være med anden ordlyd, er markeret med *.

Enkelte vilkår fra miljøgodkendelsen i 2008 er udgået. Dette skyldes, at disse er gældende lov i dag, og det er derfor ikke nødvendigt at fastholde kravet i et separat vilkår. Hvilke vilkår, der er udgået eller beholdt fremgår løbende gennem vurderingsafsnittet. I bilag 1 ses en samlet oversigt over vilkår i miljøgodkendelsen fra 2008 med angivelse af udgående vilkår.

3.1 Generelle forhold

1. *Godkendelsen omfatter 150 malkekøer, tung race; 14 kvier, tung race (6-24 mdr.); 11 kælvekvier, tung race (24-26 mdr.); 35 småkalve, tung race (0-6 mdr.) og 75 tyrekalve, tung race (0-3 uger, 40-50 kg) svarende til 230,4 dyreenheder (DE). Der tillades en naturlig variation i det aktuelle dyrehold på fordelingen mellem malkekvæg og kvier/kalve, men set over 3 år må der maksimalt være 230,4 DE⁸ på bedriften.
2. *Et eksemplar af godkendelsen skal til enhver tid være tilgængelig på husdyrbruget. Eventuelt driftspersonale, herunder maskinstation m.v., skal være orienterede om de relevante dele af godkendelsen.
3. *Ejendommen, herunder stalde, bygninger m.v., og dens omgivelser skal indrettes således, at der ikke forekommer væsentlige gener udenfor ejendommens skel i form af røg, støv, ilde lugt eller uhygiejniske forhold.
4. *Ændringer i ejerforhold samt hvem der er ansvarlig for driften, skal meddeles til Hedensted Kommune.

3.2 Anlæg

3.2.1 Gødningsproduktion og -håndtering

5. *Pumpning, omrøring og flytning af gylle skal så vidt muligt foregå på hverdage.
6. *Der skal anvendes gyllevogne med påmonteret pumpe og returløb således at spild af flydende husdyrgødning undgås. Alternativt skal påfyldning foregå på en plads med afløb til opsamlingsbeholder for flydende husdyrgødning. Pladsen skal rengøres umiddelbart efter, at en periode med daglig påfyldning er afsluttet.
7. *Transport af husdyrgødning på offentlige veje skal foregå således at spild ikke finder sted.
8. *Udbringning af husdyrgødning skal ske efter godt landmandskab, og der skal tages hensyn til vindens retning og meteorologiske forhold.

3.2.2 Ammoniakreducerende tiltag

9. Gulvet i kostalden skal skrubes med automatiske gummiskrabere minimum hver 2. time, så det sikres, at gødning og urin fjernes fra spaltegulvet og ledes til gødningskanalerne.

⁸ Beregningen af antal DE skal foretages ud fra den pt. gældende Husdyrgødningsbekendtgørelse.

3.2.3 Spildevand

10. *Overfladevand fra omkringliggende arealer samt tagvand fra bygningerne må ikke give anledning til gener i vandløb, søer m.v. Vandet må ikke indeholde andre stoffer, end hvad der er normalt forekommende i overfladevand.
11. *Støbte betonpladser med afløb til dræn skal til enhver tid holdes rene, så risiko for forurening af vandløb minimeres. Spild skal opsamles.
12. *Ensilagevand fra begge ensilagepladser skal ledes til vegetationsfilter. Hvis anlægget ikke er funktionsdygtigt i henhold til dimensioneringen for vegetationsfilter (særskilt tilladelse), skal ensilagevandet ledes til gyllebeholder.
13. *Mængden af ensilagevand ledt til gyllebeholder skal modsvares af en gylleopbevaringsaftale på anden ejendom i forholdet 1:1.

3.2.4 Skadedyr og støj

14. *Der skal på ejendommen foretages effektiv fluebekæmpelse som minimum i overensstemmelse med de nyeste retningslinjer fra Skadedyrlaboratoriet.
15. *Husdyrbrugets støjbelastning, målt udendørs som det ækvivalente, konstante, korrigerede støjniveau i dB(A), målt ved nærmeste nabobeboelse må ikke overstige følgende grænseværdier:

Periode	Tidsrum, kl.	Støjniveau
Man- fredag	07.00 - 18.00	55 dB(A)
Lørdag	07.00 - 14.00	55 dB(A)
Lørdag	14.00 - 18.00	45 dB(A)
Søn- og helligdage	07.00 - 18.00	45 dB(A)
Aftenperiode		
Alle dage	18.00 - 22.00	45 dB(A)
Natperiode		
Alle dage	22.00 - 07.00	40 dB(A)

Støjens spidsværdier må om natten ikke overstige 55 dB(A) ved boliger. Normal kørsel med traktor og landbrugsmaskiner i dagtimerne er ikke omfattet af støjgrænserne.

3.2.5 Affald og kemikalier

16. *I nærheden af olie- og kemikalieaffald og sprøjtemidler skal der altid være lettilgængeligt opsamlingsmateriale.
17. *Der må maksimalt opbevares 200 l spildolie på ejendommen.

3.2.6 Driftsforstyrrelser og uheld

18. *Der skal foreligge beredskabsplan for husdyrbruget, så spild og andet ukontrolleret udslip af gylle og andre forurenende stoffer forebygges og sådan at skadernes omfang, hvis der alligevel sker uheld, begrænses. Planen skal som minimum indeholde følgende:
 - Procedurer til at "stoppe ulykken/uheldet" og begrænse udbredelsen.
 - Oplysninger om hvilke interne/eksterne personer og myndigheder, der skal alarmes og hvordan.
 - Kortbilag over bedriften med angivelse af miljøfarlige stoffer, afløbs- og drænsystemer og vandløb mm.

- En opgørelse over materiel, der er tilgængelig på bedriften, eller som kan skaffes med kort varsel, og som kan anvendes i forbindelse med afhjælpning, inddæmning og opsamling af spild/lækage, som kan medføre konsekvenser for det omgivende miljø.
19. *Planen skal til enhver tid være ajourført og være tilgængelig på husdyrbruget. Eventuelt driftspersonale skal være orienterede om beredskabsplanen.

3.3. Tilsyn og Kontrol

20. *Der skal føres egenkontrol med årlig opgørelse af
- Bortskaffelse af affald (mængde og affaldsmottager)
 - Vandforbrug i stald
 - Energiforbrug (el, diesel, olie)
 - Registrering af uregelmæssigheder i vegetationsfilterets funktion
21. *Som dokumentation for, at husdyrproduktionen ligger indenfor godkendelsens rammer, skal der, hvis tilsynsmyndigheden kræver det, indsendes kopier af opgørelse fra CHR register over dyreflytninger og gødningsregnskab. Kopier skal indsendes til tilsynsmyndigheden senest 14 dage efter, at kravet er meddelt virksomheden.
22. *Husdyrbruget skal for egen regning dokumentere at støjvilkår overholdes, hvis tilsynsmyndigheden finder det påkrævet. Støjmålinger skal foretages på et tidspunkt, hvor husdyrbrugets aktiviteter svarer til maksimal drift, og foretages i punkter der forinden er aftalt med tilsynsmyndigheden. Målerapporten skal sendes til tilsynsmyndigheden, der højst kan forlange støjmålinger udført én gang årligt. Støjmålingen skal udføres af et akkrediteret firma.
23. *Efter tilsynsmyndighedens anmodning skal der forevises beregninger for, at de niveauer for ammoniakemission og lugt, som ligger til grund for miljøgodkendelsen, er overholdt. Hvis forudsætningerne for miljøgodkendelsen ændres, skal der foretages nye beregninger af gene- og miljøpåvirkningen. Tilsynsmyndigheden kan højst forlange én beregning om året.

3.4 Bedste tilgængelige teknologi/optimering

24. *Mælkekøleanlægget skal kontrolleres mindst en gang om året, således at det sikres, at det altid kører energimæssig korrekt. Malkerobotter skal tilses jævnlige for at optimere driften og dermed elforbruget.
25. *Drikkevandssystemet skal drives og vedligeholdes således, at spild undgås i videst mulig omfang.
26. *Vegetationsfilter til ensilagevand skal vedligeholdes efter retningslinjerne i dimensionering for vegetationsfilter.

3.5 Driftsophør

27. *Ved husdyrbrugets overdragelse eller ved ophør af husdyrbrugets aktiviteter skal Hedensted Kommune orienteres skriftligt.
28. *Ved ophør af driften skal stalde m.v. rengøres og alle oplag af husdyrgødning, foder, affald og lignende bortskaffes miljømæssigt forsvarligt.



4. VURDERING

Nedenstående miljøvurderinger danner grundlag for de vilkår, der er stillet i denne afgørelse. Udgangspunktet for miljøvurderingen er det indsendte materiale. Beregninger og oplysninger til brug for revurderingen er indsendt som et fiktivt ansøgningsskema via IT-ansøgningssystemet ww.husdyrgodkendelse.dk⁹ (skema nr. 91489). Der er i forbindelse med udarbejdelse af revurdering foretaget tilsyn på ejendommen.

Vurderingerne skal belyse:

- Om de eksisterende vilkår er tilstrækkelige til at honorere nugældende lovgivning,
- Om der er behov for at stille yderligere vilkår
- Om de virkemidler, der er oplyst til forebyggelse og begrænsning af forurening, opfylder kravet om anvendelse af bedst tilgængelige teknik (BAT) og
- Om hvilke konsekvenser husdyrbruget har på omgivelserne.

Der refereres løbende til vilkår i miljøgodkendelse af 13. august 2008 og hvorvidt disse beholdes, ændres eller slettes.

4.1 Generelle forhold

4.1.1 Generelle forhold

Staldanlægget på Gludvej 91, 7130 Juelsminde ejes og drives af Ole og Peter Jespersen. Produktionen drives under CVR nr. 18653036.

De driftsansvarlige er ansvarlige for overholdelse af vilkårene i miljøgodkendelsen.

I miljøgodkendelsen fra 2008 er der stillet følgende vilkår:

5. *Et eksemplar af godkendelsen skal til enhver tid være tilgængelig på husdyrbruget. Eventuelt driftspersonale, herunder maskinstation m.v., skal være orienterede om de relevante dele af godkendelsen.*
6. *Ejendommen, herunder stalde, bygninger m.v., og dens omgivelser skal indrettes således, at der ikke forekommer væsentlige gener udenfor ejendommens skel i form af røg, støv, ilde lugt eller uhygiejniske forhold.*
7. *Ændringer i ejerforhold (eller hvem der er ansvarlig for driften) skal meddeles til Hedensted Kommune.*

Disse vilkår beholdes.

Følgende vilkår indgår i den eksisterende miljøgodkendelse:

2. *Husdyrbruget skal placeres, indrettes og drives i overensstemmelse med de oplysninger, der ligger til grund for denne miljøgodkendelse, herunder ansøgningmaterialet, supplerende oplysninger, den miljøtekniske beskrivelse og vurdering, medmindre vilkårene i denne miljøgodkendelse og senere afgørelser foreskriver noget andet.*
3. *Husdyrbruget skal til enhver tid leve op til gældende regler i love og bekendtgørelser gældende for erhvervsmæssigt husdyrhold – også selvom disse regler eventuelt måtte være skærpede i forhold til denne godkendelse.*
4. *Godkendelsen gælder kun for det ansøgte. Der må ikke ske udvidelser eller ændringer i dyreholdet, herunder stalde, gødningsopbevaringsanlæg, udspre-*

⁹ Husdyrgodkendelse.dk er det ansøgningssystem, som ansøger er forpligtet til at anvende ved ansøgning om miljøgodkendelse på husdyrbrug og der er ligeledes krav om anvendelse af de beregningsmoduler, som er tilknyttet.

ningsarealer og lignende, før Hedensted Kommune har taget stilling til, om ændringerne kræver godkendelse.

Vilkår om at udvidelser og ændringer skal godkendes, er fastsat i Husdyrgodkendelsesloven, ligesom almindelige lovfastsatte krav er gældende. Dermed udgår vilkårene 2, 3 og 4.

4.1.2 Beskrivelse af dyrehold

Revurderingen rummer en tilladt årsproduktion på 150 malkekøer, tung race; 14 kvier, tung race; 11 kælvkvier, tung race; 35 småkalve, tung race og 75 tyrekalve, tung race (0-3 uger) svarende til 230,4 dyreenheder (DE).

I den eksisterende miljøgodkendelse til malkekvægsproduktionen på Gludvej 91 lyder produktionsvilkåret som følger:

1. *Godkendelsen omfatter 150 malkekøer, tung race; 14 kvier, tung race; 11 kælvkvier, tung race; 35 småkalve, tung race og 75 tyrekalve, tung race (0-3 uger) svarende til 194,4 dyreenheder (DE). Der tillades en naturlig variation i det aktuelle dyrehold på fordelingen mellem malkekvæg og kvier/kalve, men set over 3 år må der maksimalt være 194,4 DE på bedriften.*

Vilkår 1 beholdes, men omskrives i ordlyd således at antal producerede dyr står først, aldersfordeling af kvier er udspecificeret og med angivelse i dyreenheder efter nugældende regler. Det angives desuden, at inden for dette produktionsinterval tillades naturlig variation, når blot det maksimale antal DE på 230,4 DE ikke overskrides.

Nyt vilkår 1:

1. Godkendelsen omfatter 150 malkekøer, tung race; 14 kvier, tung race (6-24 mdr.); 11 kælvkvier, tung race (24-26 mdr.); 35 småkalve, tung race (0-6 mdr.) og 75 tyrekalve, tung race (0-3 uger, 40-50 kg) svarende til 230,4 dyreenheder (DE). Der tillades en naturlig variation i det aktuelle dyrehold på fordelingen mellem malkekvæg og kvier/kalve, men set over 3 år må der maksimalt være 230,4 DE på bedriften.

Det skal bemærkes, at produktionstilladelsen altid gives til antallet af producerede dyr, i de beskrevne vægt-/aldersgrupper, uanset gældende dyreenhedsberegning.

Alle dyr befinder sig i samme stald, alle dyr er tung race. Hovedparten af køerne og alle kvier er opstaldet i sengebåse med spalter. Der er 133 malkekøer på spaltegulv og 17 køer (goldkøer) på fast gulv med skraber. Dette er en ændring, i forhold til miljøgodkendelsen, hvor alle køer gik på spaltegulv. Ændringen er accepteret ved "Afgørelse om ikke-godkendelsespligtig ændring..." af 28. oktober 2014. På dybstrøelse er 35 årsopdræt (0-6 mdr.) og 75 tyrekalve.

Alle lakterende køer går i en stor gruppe i kostalden. Goldkøer og højdrægtige kvier er opstaldet for sig. Kvierne går på ejendommen indtil de er 6-8 måneder, hvorefter de overflyttes til kviehotel på anden ejendom. De kommer tilbage til Gludvej 91 6-8 uger før forventet kælvningsalder på 26 måneder. I ugerne op til kælvning tilvendes kvierne til malkestalden. Tyrekalvene sælges fra bedriften, når de er ca. 3 uger gamle.

4.1.3 Afstandskrav

Ejendommen er beliggende i landzone. Nærmeste naboejendom uden landbrugspligt er ejendommen på Gludvej 97, beliggende ca. 100 meter fra stalden. Der er ca. 142 m til samlet bebyggelse, som begynder ved Gludvej 99. Ejendommen er beliggende ca. 700 m fra sommerhusområde ved Overby. Der er ca. 260 m til et område mod syd, som i Kommunalplan 2013 er udpeget til rekreativt område.

Afstandskrav i forhold til § 8 i Husdyrgodkendelsesloven omhandler etablering af husdyrbrug. Da denne produktion er en eksisterende og uændret produktion og produkti-

onsanlæg ikke ændres, er afstandskravene ikke relevante i forhold til husdyrbrugets placering. Afstanden til omkringboende er relevant i forhold til vurdering af lugtgener, støj mv.

Tabel 1. Afstande til naboer m.v.

	Lovkrav, minimum	Målt afstand*
Nabobeboelse uden landbrugspligt, Gludvej 42	50 m	93 m
Nabobeboelse uden landbrugspligt, Gludvej 97	50 m	101 m
Nabobeboelse med landbrugspligt, Gludvej 95	50 m	66 m
Samlet bebyggelse ved Gludvej 99	300 m**	141 m
Sommerhusområde ved Overby	300 m**	690 m
Byzone område i Glud	300 m**	2 km

* Cirka-afstande. Der måles fra nærmeste del af staldanlæg til beboelsen/området. Bemærk, at afstande i forhold til vurdering af lugt beregnes fra centrum af staldanlæg.

** Hvis afstanden er mindre end 300 m skal det vurderes om risikoen for væsentlige gener er begrænset

Se i øvrigt bilag 3 med oversigt over afstande.

4.2 Anlæg

4.2.1 Beskrivelse af staldindretning mm.

Ejendommens kostald har et grundareal på 1.562 m². Kostalden er indrettet med 133 sengebåse, 4 kælvningsbåse og plads til småkalve i enkelt båse og opdræt på dybstrøelse. Herudover 17 goldkøer på fastgulv med skraber. Over gulvet kører en skraber, som kører 20 gange i døgnet. Dette fjerner den gylle, som ikke er løbet ned i gyllekanaler under gulvet, og reducerer ammoniakfordampningen.

Der er naturlig ventilation i stalden. Det fremgår af miljøgodkendelsen, at der er opsat seks ventilatorer, som sætter luften i bevægelse.

Kornlager på 770 m² anvendes til opbevaring af korn og råvarer samt korntøringsanlæg. I kornlager står foderblander. Kostald og foderlade er opført i røde mursten med en tagkonstruktion af stålbuer.

Der er ingen egentlig møddingsplads. En del af ensilagepladsen anvendes som midlertidig omlæsningsplads, i forbindelse med udmugning.

4.2.2 Gødningsproduktion- og håndtering

Produktion af husdyrgødning

I gyllebeholderen på Gludvej 91 er der en samlet kapacitet på 1.980 m³ samt gødningskanaler på 500 m³ og fortank på 80 m³, mens der på Houmarksvej 7 er gylletank på 550 m³. Herudover er der opbevaringskapacitet i forbindelse med kviehotel på Købmagervej 1, i gyllebeholder på 2.350 m³, noget af dette benyttes også til kvierne på Købmagervej 1.

Mængden af spildevand tilført gyllebeholder skal medregnes i tilstrækkelig opbevaringskapacitet. For Gludvej 91 gælder dette vaskevand fra robotter, mens ensilagevand ledes til vegetationsfilter.



Tabel 2. Beregning af opbevaringskapacitet.
Beregningen er foretaget af kommunen, i forbindelse med revurderingen.

Opbevaringskapacitet	
Gyllemængde årskøer, Gludvej 91 *	4736 m ³
Gyllemængde kvier, Gludvej 91	176 m ³
Rengøringsvand robotter	300 m ³
Gyllemængde kvier, Købmagervej 1	1288 m ³
Mængde ledt til gyllebeholdere	6500 m ³
Opbevaringskapacitet i alt	5460 m ³
Antal mdr. opbevaringskap.	10 mdr.

* vask af mælketank og drikkevandsspild er inkl.

Samlet set vurderes opbevaringskapaciteten at være tilstrækkeligt. Ved tilsyn er oplyst, at der haves et sædskifte med græs, raps og frøgræs, hvormed der bringes forholdsvis meget gylle ud om efteråret.

Gødningshåndtering

I kostalden er der spaltegulv med automatisk skraber, som kører 20 gange i døgnet over hele spaltegulvet. Skraber på gulvet er med til at reducere ammoniakfordampningen, hvilket er et krav, se afsnit. 4.2.4 og 4.4. Gyllen pumpes over i gylletanken ca. en gang om måneden.

Gyllen pumpes over i tankvogn via teleskopsug. Der bliver udbragt gylle flere gange fra forår til tidlig efterår. En del gylle køres ud i april/maj måned til kornmarker. Græsarealer får lidt gylle tidlig sommer og marker med græsfrø, raps mv. får tildelt gylle om efteråret.

Kalve går på dybstrøelse. Dette bliver fjernet jævnligt ca. hver 3. måned og køres direkte ud.

Ensilage

Der ensileres i ensilageplansiloer. Der er to ensilageplansiloer på hhv. ca. 900 m² og 550 m². Den mindste er opført i 2008, i forbindelse med miljøgodkendelsen. Begge plansiloer har afløb til vegetationsfilter.

Der er i miljøgodkendelsen fra 2008 stillet følgende vilkår:

8. *Pumpning, omrøring og flytning af gylle skal så vidt muligt foregå på hverdage.*
9. *Der skal anvendes gyllevogne med påmonteret pumpe og returløb således at spild af flydende husdyrgødning undgås. Alternativt skal påfyldning foregå på en plads med afløb til opsamlingsbeholder for flydende husdyrgødning. Pladsen skal rengøres umiddelbart efter, at en periode med daglig påfyldning er afsluttet.*
10. *Transport af husdyrgødning på offentlige veje skal foregå således at spild ikke finder sted.*
11. *Udbringning af husdyrgødning skal ske efter godt landmandskab, og der skal tages hensyn til vindens retning og meteorologiske forhold.*

Ovenstående vilkår vurderes stadig at være relevante og beholdes uændrede.



Hedensted Kommune vurderer, at gødningshåndteringen sker på en sådan måde, at risikoen for uheld er begrænset. I øvrigt opfylder gødningshåndteringen og gødningsopbevaringen gældende regler.

4.2.3 Driftsforstyrrelser

Driftsforstyrrelser eller uheld, der kan medføre væsentlig forøget forurening i forhold til normal drift, kan bl.a. ske i forbindelse med håndtering og opbevaring af husdyrgødning samt ved strømsvigt.

Der forefindes en gyllebeholder på ejendommen. Gylletanken har omfangsdræn og pejlebrønd. Der findes ingen stationære pumper på gyllebeholderen, hvilket minimerer risikoen for uheld ved pumpning til gyllevogn.

Påfyldning samt vask af maskiner foregår på vaskeplads beliggende ved plansilo med afløb til gyllebeholder. Der påfyldes vand i sprøjten via vandtank, som står på loftet af stalden, og der føres en slange ned til tanken.

Ensilagevand ledes til vegetationsfilter. I tilfælde af, at anlægget ikke er funktionsdygtigt, kan ensilagevandet føres til gyllebeholder.

Der kan ske driftsstop på malkerobot, mælkekøletank og skrabeanlæg ved strømsvigt. På bedriften er der etableret nødstrømsanlæg for at minimere skaderne ved et eventuelt strømsvigt. Malkerobotter og udfodringsanlæg tilses tillige ved jævnlige serviceeftersyn.

Kemikalier og olie står opbevaret på Houmarksvej 7. Pesticider opbevares i aflåst rum, og ny olie samt eventuel spildolie står i tromler på fast gulv uden mulighed for afløb til jord eller vandmiljø.

Der er i miljøgodkendelsen fra 2008 stillet følgende vilkår:

25. Husdyrbruget skal indrettes og drives, så spild og andet ukontrolleret udslip af gylle og andre forurenende stoffer forhindres eller forebygges, og sådan at skadernes omfang begrænses, hvis der alligevel sker uheld.

26. Der skal foreligge beredskabsplan for husdyrbruget, der beskriver, hvor og hvordan der skal reageres i tilfælde af uheld, som kan medføre konsekvenser for det eksterne miljø. Planen skal til enhver tid være ajourført og være tilgængelig på husdyrbruget. Eventuelt driftspersonale skal være orienterede om beredskabsplanen.

27. Beredskabsplanen skal indsendes til tilsynsmyndigheden inden udvidelsen af dyreholdet er påbegyndt.

Ovenstående vilkår vurderes stadig at være relevante og beholdes, dog med en anden formulering, hvor de tre vilkår er samlet til to vilkår. Opdateret beredskabsplan er indsendt i forbindelse med revurderingen.

Ved at følge de retningslinjer der er anført i beredskabsplanen forventes skadevirkninger ved evt. uheld minimeret, da der vil ske forureningsbegrænsende foranstaltninger i form af inddæmning, oppumpning m.v.

Vurdering

Hedensted Kommune vurderer, at husdyrbruget har truffet de nødvendige foranstaltninger til at begrænse forureningen i tilfælde af driftsforstyrrelser og uheld.

Det vurderes, at der med de stillede vilkår om udarbejdelse af beredskabsplan og ejers egen oplysning om handling i forbindelse med uheld samt øvrig redegørelse om-

kring ejendommens indretning og drift i forhold til miljøfarlige stoffer og omgivende miljø, bliver taget tilstrækkelige forholdsregler til, at risikoen for uheld er minimeret.

4.2.4 Ammoniak

For en række sårbare naturtyper er en gunstig bevaringstilstand forbundet med lave kvælstofværdier. Kvælstof, der deponeres fra luften (ammoniak), kan få disse næringsfattige naturtyper i en ugunstig bevaringstilstand, fordi hurtigvoksende arter udkonkurrerer de karakteristiske arter, der kræver næringsfattigt miljø.

Der er beregnet en samlet ammoniakemission i husdyrgodkendelse.dk fra stald og la-ger på 1.673,16 kg N/år.

Da der i ansøgningskemaet er benyttet skrabere på spaltegulvet som ammoniakredu- cerende virkemiddel, stilles der vilkår til skrabe anlægget. I ansøgningen er regnet med en effekt af skrabere på spaltegulvet på 25 % reduktion af ammoniakfordamp- ning.

Kvælstoffølsom natur

Ammoniaktab fra stalde, lagre, og tab i forbindelse med udbringning af husdyrgødning er en af de væsentlige trusler mod næringsfattige naturtyper. I forbindelse med vur- dering af husdyrbrugsanlæg gennem Husdyrgodkendelsesloven foretages vurdering af alle naturlokaliteter indenfor 1 km's radius af staldanlægget.

Der vurderes på næringsfattige naturområders tålegrænse i henhold til kriterierne i bi- lag 3 til Husdyrgodkendelsesbekendtgørelsen. Vurderingen sker i forhold til tilført mængde kvælstof pr. år og den pågældende baggrundsbelastning. Vurderingen sker på naturområder som overdrev, hede og mose. Der foretages altid en vurdering i for- hold til Habitatnaturtyper indenfor Internationale naturbeskyttelsesområder i en af- stand af 3 km fra staldanlægget.

Baggrundsbelastningen for 2015 er gennemsnitlig set for det gridfelt af 1 x 1 km, som Gludvej 91 ligger indenfor, på 12,2 kg N/ha/år¹⁰. I denne værdi er der bl.a. taget høj- de for eksisterende husdyrproduktioner, naturtyper, ruhed, vindforhold mv.

Habitatområde og kategori 1 natur

Det nærmeste Natura 2000 område er "Horsens Fjord, havet øst for og Endelave" be- liggende ca. 4,5 km øst for anlægget. Der er i husdyrgodkendelse.dk beregnet, at der på naturområdet ikke er en påvirkning i form af kvælstofdeposition som følge af am- moniakfordampningen fra produktionen på Gludvej 91.

Kategori 2 natur

Husdyrbruget ligger over 1000 m fra natur, som er betegnet kategori 2 natur, beskyt- tet efter § 7 i Husdyrgodkendelsesloven¹¹. Det nærmeste kategori 2 naturområde er et overdrev ved As Vig, som ligger ca. 1,7 km øst for anlægget. Der er i husdyrgodken- delse.dk beregnet, at der i naturområdet er en belastning med kvælstof fra Gludvej 91 på 0,1 kg N ha/år.

Kategori 3 natur

Kategori 3 natur, er ammoniakfølsom natur, der ikke er omfattet af kategori 1 eller 2, det vil jf. bekendtgørelsen sige heder, moser, overdrev, der er beskyttet af Naturbe- skyttelseslovens § 3 samt ammoniakfølsomme skove.

¹⁰ Ellermann, T., Bossi, R., Nygaard, J., Christensen, J., Løfstrøm, P., Monies, C., Grundahl, L. & Geels, C. 2017: Atmosfærisk deposition 2015. NOVANA. Aarhus Universitet, DCE – Nationalt Center for Miljø og Ener- gi. 70 s. – Videnskabelig rapport fra DCE – Nationalt Center for Miljø og Energi nr. 204. <http://dce2.au.dk/pub/SR204.pdf>

¹¹ Kategori 2 natur er nærmere bestemte ammoniakfølsomme naturtyper, beliggende udenfor Internationale naturbeskyttelsesområder, fx større heder og overdrev.



Figur 1. Naturområder omkring Gludvej 91 med angivelse af 1 km radius omkring staldanlægget. © Hedensted Kommune.

Overdrev, moser, heder.

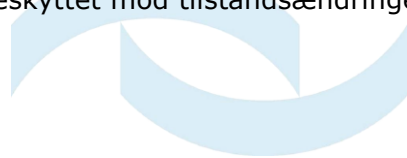
Der er ingen overdrev, moser eller heder inden for 1 km fra anlægget. Se figur 1.

Ammoniakfølsomme skove

Der er en potentielt ammoniakfølsom skov ca. 100 m nordøst for anlægget. Ud fra de oprindelige matrikelkort og luftfotos er det vurderet, at den nærmeste del af skoven er tilplantet omkring 2002, og dermed ikke opfylder kriterierne til ammoniakfølsom skov. Længere inde, i en afstand af ca. 450 m fra stalden, fremgår skoven af både oprindelige matrikelkort og de luftfotos Hedensted Kommune har til rådighed. Heraf vurderer Hedensted Kommune, at den del af skoven kan karakteriseres som ammoniakfølsom. Der er i husdyrgodkendelse.dk beregnet, at der i den ammoniakfølsomme del af skoven er en totaldeposition på 0,6 kg N/ha/år fra Gludvej 91. For belastninger under 1 kg vurderes det ikke at være muligt at dokumentere en effekt.

Søer, vandløb og enge mv. - ikke kategori 3-natur

Søer, vandløb og enge er ikke karakteriseret som Kategori 3-natur, da de ikke karakteriseres som ammoniakfølsomme naturtyper. De er beskyttet efter Naturbeskyttelsesloven, men ikke efter Husdyrgodkendelsesloven. Der er således intet krav til maksimal mer- eller totalbelastning af disse, men de er beskyttet mod tilstandsændringer jf. Naturbeskyttelsesloven.



Der er et engområde ca. 670 m vest for staldanlægget og et engområde ca. 760 m vest for staldanlægget. Øvrige naturområder ligger mere end 1 km væk. I husdyrgodkendelse.dk er der beregnet en totaldeposition, som følge af ammoniakfordampningen fra produktionen på Gludvej 91, på 0,2 kg N/ha/år ved den nærmeste eng

Søer/vandhuller er beliggende i tilknytning til dyrkede arealer, og disse vurderes at være næringsrige, da de er beliggende i leret jord og er dermed naturligt næringsrige og har en høj tålegrænse overfor kvælstofdeposition. Der er en sø, ca. 180 m nordøst for ejendommen. Den totale kvælstofdeposition er beregnet til 2,4 kg N/ha/år.

Der er to vandløb indenfor 1.000 m fra ejendommen. Omtrent 700 m vest for ligger kællingegrøften, og omtrent 500 m øst for er et privat grøft/vandløbssystem, der afvander direkte til As Vig.

Med den oplyste baggrundsbelastning og ejendommens påvirkning på de øvrige beskrevne naturområder vurderes naturområdernes generelle tålegrænse ikke at være overskredet.

Artsdata

Indenfor 1.000 m fra staldanlægget er der ikke registreringer (artsdata) af arter anført på Habitatdirektivets¹² bilag IV over beskyttede arter (Bilag IV-arter). Ejendommen er beliggende indenfor udbredelsesområdet for bilag IV arter som strandtudse, spidssnudet frø, stor vandsalamander, markfirben, sydflagermus, samt odder. Hedensted Kommune vurderer, at produktionen ikke vil forringe levevilkårene for dyre- og plantearter omfattet af Habitatdirektivets bilag IV. Detaljeret kendskab til de enkelte arters forekomst i området haves dog ikke.

Vurdering

Hedensted kommunen vurderer, at hverken de nærmest beliggende kategori 1 og 2 naturområder, kategori 3 naturområder og/eller øvrige områder, der er beskyttet efter Naturbeskyttelseslovens § 3, samt levesteder for Bilag IV-arter bliver påvirket af husdyrproduktionen i væsentlig grad som følge af kvælstofdeposition fra produktionen på Gludvej 91.

Den samlede kvælstofdeposition i naturområder omkring Gludvej 91 overskrider ikke naturområdernes tålegrænse for kvælstof.

I forbindelse med revurdering af miljøgodkendelsen stilles der vilkår til reduktion af ammoniakemissionen fra staldanlægget således, at Miljøstyrelsens vejledende ammoniakemissionsniveau overholdes, se afsnit 4.4.1 om BAT på staldindretning.

4.2.5 Lugt

Lugtemissionen er beregnet i det digitale ansøgningssystem, ud fra oplysninger om husdyrproduktionen. Der beregnes antal lugtenheder ud fra det gennemsnitlige kg dyr på stald på en varm sommerdag (maksimal belastning). Dette omregnes til en geneafstand, indenfor hvilken der kan forventes væsentlige lugtgener.

Den samlede lugtemission fra bedriften er på 17.301 OU jf. beregning i husdyrgodkendelse.dk.

Grænseværdierne¹³ er forskellige i forhold til, i hvilket område omkringboende er bosiddende. I byzone er grænseværdien 5 odor units¹⁴ (OU_E/m³), i samlet bebyggelse (8

¹² Rådets direktiv 92/43/EØF om bevaring af naturtyper samt vilde dyr og planter, med senere ændringer, artikel 12.

¹³ Fastsættelse af krav tager udgangspunkt i 'Faglig rapport vedrørende Ny lugtvejledning for husdyrbrug', december 2006, Skov- og Naturstyrelsen, Miljøministeriet.

¹⁴ Odor units er en international måleenhed for lugt.

enkelt boliger indenfor 200 m radius) 7 OU_E/m³ og enkelt bolig i landzone (uden landbrugspligt) 15 OU_E/m³.

Tabel 3. Tabel over beregnede geneafstande og vægtede gennemsnitsafstande.

	Ukorrigeret geneafstand	Beregnet geneafstand¹	Vægtet gennemsnitsafstand fra stald²
Til eksisterende /fremtidige byzone/ sommerhusområder: Sommerhusområde ved Overby	201,76 m	201,76 m	720 m ³
Til samlet bebyggelse i landzone: ved Gludvej 99	113,42 m	113,42 m	164,09 m
Til enkeltbolig: Gludvej 97	63,80 m	63,80 m	121,44 m

¹ Geneafstand, hvor der er korrigeret for vindretning og kumulation.

² Den vægtede gennemsnitsafstand angiver den reelle, gennemsnitlige afstand mellem staldafsnittene og omboende (afstand fra ejendommens lugtcentrum).

³ Denne afstand er målt på luftfoto, ud fra et skønnet lugtcentrum

Geneafstandene er ifølge beregningen overholdt i forhold til enkelt bolig, samlet bebyggelse og byzone/sommerhusområde.

Der er ikke planlagt fremtidig byzone- eller sommerhusområde inden for den beregnede geneafstand for husdyrbruget.

Geneafstanden indikerer indenfor hvilken afstand, der vil kunne registreres lugtgener, som kan karakteriseres som væsentlige i størstedelen af tiden (95 %) i forhold til kriteriet for området. Det skal nævnes, at der kan forekomme lugtgener fra staldanlægget udenfor disse afstande ved ekstreme vejrforhold. Yderligere bemærkes, at lugt i forbindelse med udbringning af husdyrgødning ikke er medtaget deri.

Jævnfør Husdyrgodkendelsesbekendtgørelsens bilag 3 fremgår det, at lugtgenekriterierne er gældende i forhold til etableringer, udvidelser og ændringer. Dvs. i forbindelse med revurderinger, hvor der ikke sker udvidelser eller ændringer, kan beskyttelsesniveauet for lugt ikke kræves overholdt. Det er overholdt for produktionen på Gludvej 91.

Vurdering

Væsentlige lugtgener i forskellige typer omgivelser forstås ved, at der sker en overskridelse af de beskyttelsesniveauer/lugtogeneafstande, som er fastlagt i bilag 3 i Husdyrgodkendelsesbekendtgørelsen. Jævnfør beregninger fra husdyrgodkendelse.dk er de i lovgivningen fastsatte afstandskrav overholdt. Det er derfor Hedensted Kommunes vurdering, at der ikke er risiko for væsentlige lugtgener for de omkringboende.

I miljøgodkendelsen fra 2008 er der ikke stillet vilkår vedrørende lugt. Hedensted Kommune har vurderet, at det ikke er nødvendigt at stille lugtvilkår i forbindelse med revurderingen.

4.2.6 Støj, støv, lys og skadedyr

Støj

Der vil være støj fra transport, både intern kørsel med foder imellem ensilageplads, foderlade og stald samt ekstern kørsel ved levering af foder, afhentning af dyr og mælk, se afsnit 4.2.9 om transport. Kørsel vil fortrinsvis foregå i dagtimerne, dog kan mælkeafhentning og gyllekørsel ske udenfor dette tidsrum.

Ejendommens faste støjkilder er kompressor til malkeanlæg, varmegenvindingsanlæg og vakuumpumpe til malkerobot. Vakuumpumpe til malkerobotter er placeret i forbin-

delse med disse. Kompressor er placeret udenfor i støj-dæmpet skur. De nævnte støj-kilder kører stort set konstant. Korntørringsanlæg er placeret i kornlager og kører i høstsæsonen (august-september), såfremt der er brug for korn-tørring. Anlægget er placeret i kornlager og vurderes ikke at kunne høres udenfor bygningen. Derudover almindelig dyrestøj.

I miljøgodkendelsen fra 2008 er følgende vilkår omkring støj:

20. Husdyrbrugets støjbelastning, målt udendørs som det ækvivalente, konstante, korrigerede støjniveau i dB(A), målt ved nærmeste nabobeboelse må ikke overstige følgende grænseværdier:

Dagperiode	Tidsrum, kl.	Støjniveau
Man- fredag	07.00 - 18.00	55 dB(A)
Lørdag	07.00 - 14.00	55 dB(A)
Lørdag	14.00 - 18.00	45 dB(A)
Søn- og helligdage	07.00 - 18.00	45 dB(A)
Aftenperiode	Tidsrum, kl.	Støjniveau
Alle dage	18.00 - 22.00	45 dB(A)
Natperiode	Tidsrum, kl.	Støjniveau
Alle dage	22.00 - 07.00	40 dB(A)

Støjens spidsværdier må om natten ikke overstige 55 dB(A) ved boliger. Normal kørsel med traktor og landbrugsmaskiner i dagtimerne er ikke omfattet af støjgrænserne.

39. Husdyrbruget skal for egen regning dokumentere at støjvilkår overholdes, hvis Kommunen finder det påkrævet. Støjmålinger skal foretages på et tidspunkt, hvor husdyrbrugets aktiviteter svarer til maksimal drift, og foretages i punkter der forinden er aftalt med Kommunen. Målerapporten skal sendes til Kommunen, der højst kan forlange støjmålinger udført én gang årligt. Støjmålingen skal udføres af et akkrediteret firma.

Støjvilkår og kontrolvilkår beholdes, idet det følger Vejledning fra Miljøstyrelsen om ekstern støj fra virksomheder.

Støv

Støv kan forekomme i forbindelse med blanding af foder i foderlade samt ved høst. Der forventes ingen støvgener for omkringboende i forbindelse med husdyrproduktionen.

Lys

Der er udendørs belysning på kostaldens sydøstlige gavl. Lyset er slukket mellem kl. 24-05. Lyset kan ses fra vejen. Der er et vågelys i kostalden.

Lyset vurderes ikke at give gene for omkringboende eller forbikørende på Gludvej.

Skadedyr

Bedriften har etableret gnaversikring. Ordningen omfatter bl.a. opsætning af rottekasser, som tilses mindst fire gange årligt. I tilfælde af problemer med skadedyr kontaktes relevant skadedyrsbekæmpelsesfirma.

Fluer bekæmpes dels via hyppig fjernelse af husdyrgødning i kælvningsbokse og dybstrøelsesbokse hos småkalve og dels via kemisk bekæmpelse.

I miljøgodkendelsen fra 2008 er følgende vilkår omkring fluebekæmpelse:

19. Der skal foretages effektiv flue- og skadedyrsbekæmpelse som minimum er i overensstemmelse med de retningslinjer som er foreskrevet af pt. Skadedyrlaboratoriet.

Det er vurderet, at vilkåret beholdes. Skadedyrlaboratoriets foreskrevne retningslinjer for fluebekæmpelse kan ses på hjemmesiden www.dpil.dk, se vejledninger.

Vurdering

Det vurderes, at de generelle støjkrav kan overholdes på ejendommen med de oplyste aktiviteter. Ligeledes vurderes at omkringboende ikke vil blive generet unødigt af støv, lys, rotter og fluer ved husdyrbrugets virke.

4.2.7 Affald, olie og kemikalier

Affald

Der er i miljøgodkendelsen fra 2008 stillet en række vilkår vedrørende affald:

21. Der må ikke foretages afbrænding af affald på husdyrbruget.

22. Animalsk affald, herunder selvdøde dyr, skal bortskaffes til godkendt destruktionsanstalt. De skal opbevares særskilt enten i lukket container eller på befæstet plads. Der skal anvendes presenning eller kadaverkappe. Der må ikke i tidsrummet indtil afhentning opstå uhygiejniske forhold herunder adgang for omstrefjende dyr.

23. I nærheden af olie- og kemikalieaffald og sprøjtemidler skal der altid være lettilgængeligt opsamlingsmateriale.

24. Der må maksimalt opbevares 200 l spildolie på ejendommen.

Vilkår om forbud mod afbrænding (vilkår 21) er omfattet af gældende lovgivning og udgår.

Opbevaring og bortskaffelse af døde dyr reguleres nu i medfør af reglerne i bekendtgørelsen om opbevaring af døde produktionsdyr¹⁵. Dermed udgår vilkår 22.

Vilkår om opsamlingsmateriale ved olie- og kemikalieaffald og vilkår om maksimalt oplag af spildolie fastholdes.

Håndhævelse af kommunens erhvervsaffaldsregulativ er en tilsynsopgave og varetages i forbindelse med de lovpligtige miljøtilsyn.

Vurdering

Hedensted Kommune vurderer, at nuværende praksis overholder lovgivningen. Opbevaring og håndtering af erhvervsaffald og farligt affald skal til enhver tid overholde Hedensted Kommunes affaldsregulativer, hvormed generelle vilkår om affald udgår.

4.2.8 Spildevand og overfladevand

Spildevand fra rengøring af malkerobotter, køletank og drikkevandsspild ledes til gylletanken. Sanitært spildevand ledes til kloak.

Vand fra tagflader afledes via dræn i Kællingegrøften. Regnvand fra kørearealet nord om stalden ledes dels ud over græsareal og dels til offentlig kloak, via tre afløb placeret vest for kostalden. Arealet anvendes kun til kørsel, men der er risiko for tab af en-

¹⁵ Bekendtgørelse nr. 558 af 1. juni 2011 om opbevaring m.m. af døde produktionsdyr

silage og gylle på arealet. Der er i miljøgodkendelsen fra 2008 stillet vilkår om at spild på pladsen skal opsamles. Dette vilkår fastholdes.

Påfyldning af marksprøjte sker på ensilagepladsen, hvor vand tappes fra vandtank på loftet. Rengøring af sprøjten sker i marken. Der er vilkår (vilkår 13 og 14) i den oprindelige miljøgodkendelse vedrørende dette. Vilkåret slettes, da det er omfattet af generel lovgivning.

Spildevand fra begge ensilagepladser bliver ledt til vegetationsfilter. I miljøgodkendelsen fra 2008 er er stillet vilkår om, at der skal findes ekstra opbevaringskapacitet i forholdet 1:1, hvis der ledes ensilagevand til gyllebeholder. Der er desuden sat egenkontrol vilkår om registrering af dette forhold. Disse vilkår fastholdes.

Der er i miljøgodkendelsen fra 2008 stillet følgende vilkår om spildevand:

- 13. Påfyldning og rengøring af marksprøjter samt vask af maskiner og lastbiler skal foregå på befæstet plads med afløb til gyllebeholder eller anden opsamlingsbeholder. Skylning af marksprøjte kan dog foregå på den mark, der lige er sprøjtet og skal ske uden risiko for afløb til vandløb, søer og natur i øvrigt.*
- 14. Ved påfyldning af vand til marksprøjte skal der anvendes særskilt mellembekholder, så tilbagesug til vandforsyningen forhindres.*
- 15. Overfladevand fra omkringliggende arealer samt tagvand fra bygningerne må ikke give anledning til gener i vandløb, søer m.v. Vandet må ikke indeholde andre stoffer, end hvad der er normalt forekommende i overfladevand.*
- 16. Støbte betonpladser med afløb til dræn skal til enhver tid holdes rene, så risiko for forurening af vandløb minimeres. Spild skal opsamles.*
- 17. Ensilagevand fra begge ensilagepladser skal ledes til vegetationsfilter. Hvis anlægget ikke er funktionsdygtigt i henhold til dimensioneringen for vegetationsfilter (særskilt tilladelse), skal ensilagevandet ledes til gyllebeholder.*
- 18. Mængden af ensilagevand ledt til gyllebeholder skal modsvares af en gylleopbevaringsaftale på anden ejendom i forholdet 1:1.*

Vilkår 13 og 14 udgår, da det er fastsat i lovgivningen. Vilkår 15 til 18 fastholdes.

Vurdering

Hedensted Kommune vurderer, at de stillede vilkår medfører, at der ikke vil være væsentlig risiko for forurening af overfladevand i forbindelse med spildevandshåndteringen på ejendommen.

4.2.9 Transport

Til- og frakørsel til anlægget sker ad Gludvej 91.

Der sker ingen ændring i transportmønstret i forbindelse med revurderingen.

I miljøgodkendelsen fra 2008 var antallet af transporter vurderet til følgende:



Tabel 4. Antal transport fordelt på type

Transporter	Ansøgt drift
Gylle	181
Korn	20
Dyr, døde	12
Dyr, slagtning/anden ejendom	52
Tyrekalve	17
Afhentning af mælk	183
Foder, kraftfoder mv.	12
Andre råvarer	6
Dieselolie	12
I alt	495

Størstedelen af udbringningsarealerne ligger omkring ejendommen. Kørsel hertil ved gylleudbringning vil ske med gyllevogn. Der kan være en mindre trafik med gyllevogn fra Gludvej 91 til arealerne beliggende længere væk. Der køres kun på offentlige vej. Kørsel foregår med gyllevogn, som kan tage 20 m³ ad gangen.

Vurdering

Det er Hedensted Kommunes vurdering, at transport til og fra husdyrbruget ligger indenfor, hvad der er forventeligt for et husdyrbrug af denne størrelse, og at transporten ikke vil være til væsentlig gene for trafikken og omkringboende.

4.2.10 Energi- og vandforbrug

Energi

Elforbruget relaterer sig til drift af malkerobot, mælkekøling, korntørningsanlæg og ventilatorer om sommeren. I stalden genindvindes varmen fra køletanken til opvarmning af brugsvand i stalden.

I forbindelse med miljøgodkendelse af produktionen i 2008 er det anslået, at det årlige el-forbrug vil være ca. 132.000 kWh pr år.

Energibesparende foranstaltninger, se afsnit 4.4.3 om BAT.

Vand

Ejendommen får vand fra Sønderby Vandværk.

Vand anvendes til drikkevand og til rengøring af stald og malkerobot. I forbindelse med miljøgodkendelse af produktionen i 2008 er det anslået, at det årlige vandforbrug at være ca. 5.220 m³ årligt.

Vandbesparende foranstaltninger, se afsnit 4.4.3 om BAT.

Vurdering

Det er i den oprindelige miljøgodkendelse vurderet, at det ikke er nødvendigt at stille vilkår om at reducere energi- og vandforbrug yderligere. Kommunen fastholder denne vurdering i forbindelse med revurderingen.



4.3 Egenkontrol

På ejendommen er der løbende egenkontrol af produktionen:

Alle dyr tilses minimum en gang dagligt og alle regler vedr. dyrevelfærd opfyldes.

Staldene kontrolleres dagligt, og der udføres små reparationer med det samme eller der tilkaldes service.

Husdyrbruget har energibesparende foranstaltninger som anvendelse af varme fra nedkøling af mælk til opvarmning af brugsvand i stalden. Stalden er naturligt ventileret.

Husdyrbruget laver beredskabsplan og deltager i et egenkontrolprogram, Arlagården. Der føres gødningsregnskab og markbog.

For at kunne dokumentere at miljøgodkendelsen og lovgivningen overholdes er følgende til rådighed på tilsynsmyndighedens forlangende:

- CHR-registreringer
- Registrering af årligt forbrug af el og vand
- Dokumentation for bortskaffelse af affald
- Beredskabsplan
- 10 års beholderkontrol og logbøger over flydelag

I miljøgodkendelsen fra 2008 er der stillet følgende egenkontrol vilkår:

36. Der skal føres egenkontrol med årlig opgørelse af

- bortskaffelse af affald (mængde og affaldsmottager)
- vandforbrug i stald
- energiforbrug (el, diesel, olie)
- registrering af uregelmæssigheder i vegetationsfilterets funktion

37. Hvis Hedensted Kommune forlanger det, skal husdyrbruget dokumentere overholdelse af denne godkendelses vilkår. Det er:

- Egenkontrol vilkår
- Markplan og gødningsregnskab, herunder kontrol af grundvandssædskifte
- Beredskabsplan
- Reparation af gyllebeholder og beholderkontrol
- Logbog for flydelag på gyllebeholder
- Registrering af uheld, der har medført risiko for forurening af grund- og overfladevand.

38. Som dokumentation for, at husdyrproduktionen ligger indenfor godkendelsens rammer, skal der, hvis tilsynsmyndigheden kræver det, indsendes kopier af opgørelse fra CHR register over dyreflytninger og gødningsregnskab. Kopier skal indsendes til tilsynsmyndigheden senest 14 dage efter, at kravet er meddelt virksomheden.

39. Husdyrbruget skal for egen regning dokumentere at støjvilkår overholdes, hvis Kommunen finder det påkrævet. Støjmålinger skal foretages på et tidspunkt, hvor husdyrbrugets aktiviteter svarer til maksimal drift, og foretages i punkter der forinden er aftalt med Kommunen. Målerapporten skal sendes til Kommunen, der højst kan forlange støjmålinger udført én gang årligt. Støjmålingen skal udføres af et akkrediteret firma.

40. Efter tilsynsmyndighedens anmodning skal der forevises beregninger for, at de niveauer for ammoniakemission og lugt, som ligger til grund for miljøgodkendelsen, er overholdt. Hvis forudsætningerne for miljøgodkendelsen ændres,

skal der foretages nye beregninger af gene- og miljøpåvirkningen. Kommunen kan højst forlange en beregning om året.

Vilkår 36, 38, 39 og 40 beholdes som dokumentation for produktionens størrelse og udførelse af egenkontrol. Vilkår 37 vurderes at være uaktuel, da vilkåret enten er omfattet af gældende lovgivning, eller et andet vilkår i miljøgodkendelsen.

Vurdering

Hedensted Kommune vurderer, at de beskrevne procedurer for egenkontrol og stillede vilkår er tilstrækkelige til, at miljømyndigheden kan kontrollere husdyrbrugets produktion, forbrug og anvendelse af ressourcer, bortskaffelse af affald mv.

4.4 Renere teknologi/Bedste tilgængelige teknik (BAT)

Med begrebet "bedst tilgængelig teknologi" menes den teknik, som mest effektivt giver et højt beskyttelsesniveau for miljøet som helhed, og som samtidig er afvejet i forhold til fordele/ulempes og økonomiske udgifter.

Et af hovedformålene med den regelmæssige revurdering er, som tidligere nævnt, at det løbende sikres, at husdyrbrugets indretning og drift fortsat er baseret på anvendelse af bedste tilgængelige teknik.

Bedst tilgængelige teknik er beskrevet i Miljøstyrelsens vejledning¹⁶, Miljøstyrelsens BAT-blade og teknologibeskrivelser og Landbrugets byggeblade.

Miljøstyrelsen har for forskellige typer af husdyrbrug udgivet en række vejledende emissionsgrænseværdier. Grænseværdierne angiver, hvilket niveau for emission, der er opnåelig ved anvendelse af bedste tilgængelig teknologi. Grundlaget for reduktionen i næringsstofforureningen er i lovgivningen baseret på, at der kan anvendes differentierede virkemidler. Det er således op til det enkelte husdyrbrug at beslutte, hvilke virkemidler, der tages i anvendelse for at nå de vejledende emissionsgrænseværdier.

Miljø og Fødevareklagenævnet har i flere afgørelser præciseret, at Miljøstyrelsens vejledende emissionsgrænseværdier skal indgå i vurderingen af, om væsentlige ændringer i den bedste tilgængelige teknik skaber mulighed for en betydelig nedbringelse af emissionerne, og om der dermed er grundlag for at meddele påbud.

4.4.1 Emissionsgrænseværdi for ammoniak (stald og lager)

Miljøstyrelsen har fastlagt den vejledende emissionsgrænseværdi for ammoniak ud fra det princip, at enkeltteknologier med reduktionsomkostninger, der overstiger 100 kr. pr. kg. reduceret N, ikke bør indgå i vurderingen.

I revurderingen er vejledende emissionsgrænseværdi for ammoniak beregnet ud fra Miljøstyrelsens vejledning om emissionsgrænseværdier for malkekvæg i gyllebaserede staldsystemer.

Ifølge Miljøstyrelsens vejledning kan emissionsgrænseværdien for det samlede anlæg, som er opnåelig ved anvendelse af BAT, beregnes.

I skema 91489 er det samlede BAT-niveau for ammoniakfordampning fra hele anlægget, beregnet til 1.715,32 kg N/år. Ammoniakemissionen fra stald og lager er i det samme skema beregnet til 2.098,32 kg N/år uden tiltag, og 1.673,16 kg NH₃, når effekten af skrabere er medregnet.

For at honorere BAT niveauet for ammoniakfordampning kan flere tekniske tiltag anvendes, blandt andet:

¹⁶ Vejledende emissionsgrænseværdier opnåelige ved anvendelse af den bedste tilgængelige teknik (BAT). Husdyrbrug med konventionel produktion af malkekvæg (gyllebaserede staldsystemer), Miljøstyrelsen 2011.

Foder:

- Optimering af kvælstofudnyttelsen ved reduceret råprotein indhold

Staldteknologi:

- Fast gulv med max. 5 % lysning samt ajledræn og skrabere
- Skrabere på spaltegulve
- Forsuring af kvæggylle

Lager og gyllehåndtering

- Fast overdækning af gyllebeholder
- Gylleseparering

Udbringning

- Nedfældning af kvæggylle

Af "Resumé af undersøgt miljøteknologi for malkekvæg..."¹⁷ fremgår, at der er høje omkostninger ved brug af reduceret proteintildeling. Ændringer i gulve er kun relevante ved nyanlæg eller renoveringer. Ansøger har ikke vurderet på muligheden for at overdække gyllebeholderen, separere gylle eller forsure gyllen. Hedensted Kommune har vurderet, at krav om overdækning af gyllebeholder eller separation/forsuring af gylle ikke vil være proportionale på nuværende tidspunkt.

I miljøgodkendelsen og i ansøgningen om revurdering er anvendt skrabere på spaltegulvet. Hermed reduceres ammoniakfordampningen med 25 %. For at opfylde BAT niveauet er der i skema 91489 indsat 25 % effekt af skrabere på spaltegulvet hvilket medfører en ammoniakfordampning fra stald og lager på 1.673,16 kg NH₃-N.

BAT opfyldes på ejendommen, da "ammoniaktabet ved anvendelse af BAT" er beregnet til 1.715,32 kg N.

Der er i miljøgodkendelsen fra 2008 stillet følgende vilkår om ammoniakreducerende teknologi:

12. Gulvet i kostalden skal skrubes med automatiske gummiskrabere minimum 1 gang i timen, så det sikres, at gødning og urin fjernes fra spaltegulvet og ledes til gødningskanalerne.

Dette vilkår udgår og erstattes med vilkår 9, hvoraf det fremgår, at der fremover kun er krav til skrabning hver 2. time. Baggrunden for nedsættelse af skrabningsfrekvens er Miljøstyrelsens Teknologiblad¹⁸, hvoraf det fremgår, at skrabning af spaltegulve hver 4. time reducerer ammoniakfordampningen med 25 %. Ansøger har endvidere oplyst, at anlægget højst kan indstilles til 20 skrabninger i døgnet. Hedensted Kommune vurderer på baggrund af Teknologibladet, at den forventede effekt på 25 % fortsat vil kunne opnås, når antallet af skrabninger nedsættes fra 24 pr. døgn (i praksis kun 20 pr. døgn) til 12 skrabninger pr. døgn.

Vurdering – ammoniak

Hedensted kommune vurderer, at malkekvægsproduktionen overholder BAT niveau for staldindretning mht. ammoniak for det samlede staldanlæg, når skrabe anlægget kører mindst 12 gange i døgnet. Vurderingen er foretaget på baggrund af Miljøstyrelsens Teknologiblad for malkekvæg. Der er foretaget en vurdering af andre tiltag, og disse er ikke fundet proportionale. Der er stillet vilkår til skrabe anlægget.

4.4.2 Emissionsgrænseværdi for fosfor

I Miljøstyrelsens "Vejledende emissionsgrænseværdier opnåelige ved anvendelse af den bedste tilgængelige teknik (BAT)" har miljøstyrelsen vurderet, at der på nuværende tidspunkt ikke findes tilgængelige teknikker eller teknologier, der kan anvendes

¹⁷ Resumé af undersøgt miljøteknologi for malkekvæg opstaldet i staldsystemer med gyllehåndtering, Miljøstyrelsen maj 2011.

¹⁸ Miljøstyrelsen, Teknologiblad. Skrabere i gangarealer i stalde med malkekvæg, 30. juni 2010.

til at fastlægge emissionsgrænseværdier for fosforudledning fra malkekvægsbesætninger.

Hedensted Kommune vurderer derfor ikke BAT på fosforudledningen. Der er ikke stillet vilkår til fosforudledningen.

4.4.3 Øvrige parametre ved vurdering af "bedst tilgængelig teknologi"

Vurderingen af BAT i forbindelse med revurderingen på Gludvej 91 foretages også i forhold til følgende parametre:

- Management
- Forbrug af vand og energi
- Udbringning af husdyrgødning

Det fremgår af Miljøstyrelsens "Vejledende emissionsgrænser...", at kommunalbestyrelsen selv skal vurdere, hvorvidt der skal stilles vilkår til energi, vand og management. Det vil her være relevant, at inddrage de bemærkninger, der fremgår af BREF-dokumentet om intensiv fjerkræ og svineproduktion.

Vurdering – Management

I henhold til BREF dokumentet er det BAT, at træne og uddanne medarbejdere; registrere vand- og energiforbrug, foderforbrug, affaldsproduktion, samt anvendelsen af husdyrgødning og handelsgødning; udarbejde gødningsplaner; samt have en nød-fremgangsmåde ved uheld.

Der stilles vilkår om, at der som minimum sker en årlig registrering af vand- og energiforbrug for at beholde og øge fokus på forbruget og muligheder for at reducere dette. Ejer har udarbejdet beredskabsplan for ejendommen, og der er også stillet vilkår om beredskabsplan.

Hedensted Kommune vurderer på baggrund af ejers oplysninger omkring BAT på management, den gældende lovgivning på området, oplysninger fra tilsyn på ejendommen og med de stillede vilkår, at Hedensted Kommunes niveau for BAT på management er overholdt.

Vurdering - Forbrug af vand og energi

I henhold til BREF-dokumentet er det BAT at registrere vand og energiforbruget, at forebygge spild fra drikkevandsinstallationer og reparere evt. lækager, at anvende naturlig ventilation i videst muligt omfang, at optimere evt. ventilationssystem og at installere energibesparende belysning.

Vandforbrug

Stalden bliver kontrolleret dagligt. Hvis der opstår utilsigtet og synligt vandspild vil det blive opdaget og repareret med det samme.

Energiforbrug

Der er naturlig ventilation i stalden.

Der er i miljøgodkendelsen fra 2008 stillet følgende vilkår om BAT:

41. Når der foreligger ny viden om renere teknologi i form af ændrede råvarer, nye metoder eller besparelser på materiale og ressourcer, skal husdyrbruget undersøge muligheden for at indføre denne renere teknologi med henblik på, at miljøbelastningen nedsættes, herunder med særlig fokus på ammoniakfordampning, lugt, energi- og vandforbrug.

42. Indførelse af renere teknologi skal forinden implementering forelægges Kommunen til vurdering af, om den kan rummes indenfor nærværende godkendelses rammer.

43. Mælkekøleanlægget skal kontrolleres mindst en gang om året, således at det sikres, at det altid kører energimæssig korrekt. Malkerobotter skal tilses jævnt for at optimere driften og dermed elforbruget.
44. Drikkevandssystemet skal drives og vedligeholdes således, at spild undgås i videst mulig omfang.
45. Vegetationsfilter til ensilagevand skal vedligeholdes efter retningslinjerne i dimensionering for vegetationsfilter.

Vilkår 43-45 er fortsat relevante og beholdes. Hedensted Kommune vurderer, at der ikke er hjemmel til at kræve løbende BAT, derfor slettes vilkår 41. Vilkår 42 vurderes at være irrelevant.

Hedensted Kommunens vurderer, at kommunens BAT niveau for vand- og energiforbrug er overholdt. Som nævnt under management stilles der i forbindelse med revurdering af godkendelsen vilkår om, at der som minimum sker en årlig registrering af vand – og energiforbrug for at beholde og øge fokus på forbruget og muligheder for at reducere dette.

Vurdering – udbringning af husdyrgødning

Hedensted Kommune har vurderet, at når de generelle love og regler for udbringning følges, så overholder ejendommen kommunens BAT niveau for udbringning af husdyrgødning. Der er i afsnit 4.2.2 taget stilling til, at eksisterende vilkår om udbringning og håndtering af husdyrgødning beholdes.

4.4.4 Samlet vurdering BAT

På baggrund af ejers oplysninger om anvendelse af BAT og redegørelse for valg og fravalg i forhold til staldindretning, foderoptimering, management, vand- og energiforbrug, opbevaring af husdyrgødning, samt det stillede vilkår omkring skrabning af spaltegulv og registrering af el- og vandforbrug, vurderer Hedensted Kommune, at husdyrbruget opfylder kravet om anvendelse af BAT for produktionen og driftsstyring i øvrigt.

4.5 Landskabelige hensyn

Ejendommen ligger i det åbne land udenfor områder, der er udpeget som værende et særligt værdifuldt naturområde samt diverse fredningslinjer, strand- klit-, sø- å- og fortidsmindebeskyttelseslinjer, skovbyggelinje samt kirkeomgivelseslinjer. Ejendommen ligger i Særligt værdifuldt landbrugsområde og i Kystnærhedszonen.

Omkring 220 m vest for ejendommen er gjort et fund fra jernalderen, men området omkring fundet er ikke fredet. Der er ingen registrerede diger ved ejendommen. Nærmeste registrerede dige ligger på modsatte side af Gludvej, ca. 120 m øst for ejendommen.

I miljøgodkendelsen fra 2008 blev ikke stillet vilkår vedrørende landskabelige hensyn. Der foretages i forbindelse med revurderingen ingen ændringer af anlæggets ydre.

Vurdering

Hedensted Kommune vurderer, at idet der er tale om en revurdering af et eksisterende husdyrbrug, hvor der ikke foretages ændringer, at husdyrbruget fortsat vil kunne drives under varetagelse af de landskabelige hensyn.



4.6 Ophør

I miljøgodkendelsen fra 2008 er følgende vilkår omkring ophør:

46. Ved husdyrbrugets overdragelse eller ved ophør af husdyrbrugets aktiviteter skal Hedensted Kommune orienteres skriftligt.

47. Ved ophør af driften skal stalde m.v. rengøres og alle oplag af husdyrgødning, foder, affald og lignende bortskaffes miljømæssigt forsvarligt.

I forbindelse med ejers ophør af husdyrproduktion, vil der enten ske det, at ejendommen overdrages med alt indhold til en anden husdyrproducent – alternativt vil anlægget blive tømt for dyr og gødning. Rester af kemikalier, olie, medicin, kanyler samt andet affald vil blive bortskaffet iht. kommunens affaldsregulativ. Gældende love og regler vil blive overholdt.

Ændringer i ejerforhold af produktionen og ejendommen, som vil medføre overdragelse af ansvar for driften og dyrene samt vedligeholdelse af ejendommen, vil straks blive meddelt til tilsynsmyndigheden. Vilkår bibeholdes.

4.7 Arealer

I miljøgodkendelsen fra 2008 omhandlede vilkår 28-35 arealer. Med vedtagelse af "Lov om ændring af lov om miljøgodkendelse m.v. af husdyrbrug..."¹⁹ ophæves alle arealvilkår i eksisterende miljøgodkendelser af husdyrbrug pr. 1. august 2017. Alle vilkår der vedrører udbringningsarealer til husdyrgødning fra produktionen på Gludvej 91 vil derfor blive ophævet pr. 1. august, og omtales ikke nærmere i denne revurdering.

4.8 Samlet vurdering

Hedensted Kommune vurderer, at der er behov for at påbyde nye og ændrede vilkår.

Med de nye vilkår, vurderer kommunen, at husdyrbruget har truffet de nødvendige foranstaltninger til at kunne forebygge og begrænse forurening ved anvendelse af bedste tilgængelige teknik, og at husdyrbruget i øvrigt kan drives på stedet uden at påvirke omgivelserne udover, hvad der ligger indenfor normen for et husdyrbrug med den givne produktionsstørrelse og indretning.

I forbindelse med næste revurdering af miljøgodkendelsen vil der igen blive foretaget en vurdering af BAT.

5. FORMALIA

5.1 Lov m.m.

Husdyrbruget er omfattet af Lov om miljøgodkendelse m.v. af husdyrbrug. Følgende bekendtgørelser, regulativer og forskrifter er relevante for husdyrbruget.

- Lovbekendtgørelse om miljøgodkendelse m.v. af husdyrbrug, nr. 442 af 13 maj 2016 med senere ændringer, senest ændret ved Lov nr. 204 af 28. februar 2017
- Miljøbeskyttelsesloven, lov om miljøbeskyttelse, lovbekendtgørelse nr. 1189 af 27. september 2016
- Husdyrgodkendelsesbekendtgørelsen, bekendtgørelse nr. 211 af 28. februar 2017 om tilladelse og godkendelse af husdyrbrug
- Husdyrgødningsbekendtgørelsen, bekendtgørelse om erhvervsmæssigt dyrehold, husdyrgødning, ensilage m.v., bekendtgørelse nr. 374 af 19. april 2017
- Affaldsbekendtgørelse, bekendtgørelse nr. 1309 af 18. december 2012 om affald
- Hedensted Kommunes regulativ for erhvervsaffald
- Kommuneplan 2013-2025 for Hedensted Kommune

¹⁹ Lov nr. 204 af 28 februar 2017



5.2 Klagevejledning

Afgørelsen vil blive offentlig bekendtgjort på Digital MiljøAdministration samt Hedensted Kommunes hjemmeside den 13. juni 2017.

Klagefristen udløber fire uger efter afgørelsen er offentligt bekendtgjort. Klagen skal således være indsendt til Miljø- og Fødevareklagenævnet og klager skal have godkendt og betalt gebyr/bestilt en faktura i Klageportalen, senest den 11. juli 2017.

Afgørelsen kan påklages til Miljø- og Fødevareklagenævnet af ansøgeren, klageberettigede myndigheder og organisationer samt enhver, der har en væsentlig, individuel interesse i sagens udfald, jf. Husdyrgodkendelseslovens § 84 - 87.

Borgere, virksomheder og organisationer, som ønsker at klage over denne afgørelse, kan klage til Miljø- og Fødevareklagenævnet. Klagen indsendes via Klageportalen, som du finder et link til på forsiden af www.nmkn.dk. Klageportalen ligger på www.borger.dk og www.virk.dk. Du logger på www.borger.dk eller www.virk.dk, ligesom du plejer, typisk med NEM-ID. Klagen sendes gennem Klageportalen til den myndighed, der har truffet afgørelsen.

En klage er indgivet, når den er tilgængelig for myndigheden i Klageportalen. Når du klager, skal du betale et gebyr på 900 kr. for privatpersoner og 1.800 kr. for virksomheder og organisationer, jf. lov om Miljø- og Fødevareklagenævnet. Du betaler gebyret med betalingskort i Klageportalen. Gebyret tilbagebetales, hvis klageren får helt eller delvist medhold.

Vejledning om klageregler og gebyrordning kan findes på Miljø- og Fødevareklagenævnets hjemmeside www.nmkn.dk. Miljø- og Fødevareklagenævnet skal som udgangspunkt afvise en klage, der kommer uden om Klageportalen, hvis der ikke er særlige grunde til det. Hvis du ønsker at blive fritaget for at bruge Klageportalen, skal du sende en begrundet anmodning til den myndighed, der har truffet afgørelse i sagen. Myndigheden videregiver herefter anmodningen til Miljø- og Fødevareklagenævnet, som træffer afgørelse om, hvorvidt din anmodning kan imødekommes.

Kommunens afgørelse kan indbringes for domstolene inden 6 måneder fra afgørelsens offentlige bekendtgørelse i henhold til § 90 i Husdyrgodkendelsesloven.

5.3 Andet

Dyreenheder er beregnet efter omregningsfaktorer i Bekendtgørelse nr. 374 af 19. april 2017 om erhvervsmæssigt dyrehold, husdyrgødning, ensilage mv. Denne revurdering er foretaget i forhold til det ansøgte antal dyr, uagtet at der senere måtte ske ændringer i beregning af antal dyreenheder. Hedensted Kommune gør opmærksom på, at det er antallet af producerede dyr samt dyr på stald, som danner grundlaget for produktionstilladelsen.

Kopimodtagere:

Konsulent Kjartan Einarson, LMO, kje@lmo.dk

Sundhedsstyrelsen, Embedslægeinstitutionen NORD, *via digitalpost*

Danmarks Fiskeriforening, *via digitalpost*

Ferskvandsfiskeriforeningen for Danmark, *via digitalpost*

Danmarks Naturfredningsforening, *via digitalpost*

Det Økologiske Råd, *via digitalpost*

Dansk Ornitologisk Forening, *via digitalpost*

Danmarks Sportsfiskerforbund, *via digitalpost*

Vejle Museum, museerne@vejle.dk



BILAG 1. Vilkår fra miljøgodkendelse

Meddelt 13. august 2008

Nedenfor gengives vilkår fra Hedensted Kommunes miljøgodkendelse til malkekvægsproduktion på Gludvej 91, 7130 Juelsminde.

I forbindelse med revurderingen af miljøgodkendelsen ophæves en række vilkår og der fastsættes en række nye vilkår, De vilkår der ophæves i forbindelse med revurderingen er streget over i nedenstående oversigt. De øvrige vilkår er således fortsat gældende, men kan i forbindelse med revurderingen være ændret lidt i ordlyd.

Generelle forhold

1. Godkendelsen omfatter 150 malkekøer, tung race; 14 kvier, tung race; 11 kælvekvi-er, tung race; 35 småkalve, tung race og 75 tyrekalve, tung race (0-3 uger) svaren-de til 194,4 dyreenheder (DE). Der tillades en naturlig variation i det aktuelle dyre-hold på fordelingen mellem malkekvæg og kvier/kalve, men set over 3 år må der maksimalt være 194,4 DE²⁰ på bedriften.
- ~~2. Husdyrbruget skal placeres, indrettes og drives i overensstemmelse med de oplys-ninger, der ligger til grund for denne miljøgodkendelse, herunder ansøgningsmate-rialet, supplerende oplysninger, den miljøtekniske beskrivelse og vurdering, med-mindre vilkårene i denne miljøgodkendelse og senere afgørelser foreskriver noget andet.~~
- ~~3. Husdyrbruget skal til enhver tid leve op til gældende regler i love og bekendtgørelser gældende for erhvervsmæssigt husdyrhold — også selvom disse regler eventuelt måtte være skærpede i forhold til denne godkendelse.~~
- ~~4. Godkendelsen gælder kun for det ansøgte. Der må ikke ske udvidelser eller ændrin-ger i dyreholdet, herunder stalde, gødningsopbevaringsanlæg, udspretningsarealer og lignende, før Hedensted Kommune har taget stilling til, om ændringerne kræver godkendelse.~~
5. Et eksemplar af godkendelsen skal til enhver tid være tilgængelig på husdyrbruget. Eventuelt driftspersonale, herunder maskinstation m.v., skal være orienterede om de relevante dele af godkendelsen. (Nyt nr. 2)
6. Ejendommen, herunder stalde, bygninger m.v., og dens omgivelser skal indrettes således, at der ikke forekommer væsentlige gener udenfor ejendommens skel i form af røg, støv, ilde lugt eller uhygiejniske forhold. (Nyt nr. 3)
7. Ændringer i ejerforhold (eller hvem der er ansvarlig for driften) skal meddeles til He-densted Kommune. (Nyt nr.4)

Anlæg

Gødningsproduktion og -håndtering

8. Pumpning, omrøring og flytning af gylle skal så vidt muligt foregå på hverdage. (Nyt nr. 5)
9. Der skal anvendes gyllevogne med påmonteret pumpe og returløb således at spild af flydende husdyrgødning undgås. Alternativt skal påfyldning foregå på en plads med afløb til opsamlingsbeholder for flydende husdyrgødning. Pladsen skal rengøres umiddelbart efter, at en periode med daglig påfyldning er afsluttet. (Nyt nr. 6)
10. Transport af husdyrgødning på offentlige veje skal foregå således at spild ikke finder sted. (Nyt nr. 7)

²⁰ Beregningen af antal DE skal foretages ud fra den pt. gældende husdyrgødningsbekendtgørelse.

11. Udbringning af husdyrgødning skal ske efter godt landmandsskab, og der skal tages hensyn til vindens retning og meteorologiske forhold. (Nyt nr. 8)

Ammoniakreducerende tiltag²¹

~~12. Gulvet i køstalden skal skrubes med automatiske gummiskrabere minimum 1 gang i timen, så det sikres, at gødning og urin fjernes fra spaltegulvet og ledes til gødningskanalerne.~~

Vand og spildevand

~~13. Påfyldning og rengøring af marksprøjter samt vask af maskiner og lastbiler skal foregå på befæstet plads med afløb til gyllebeholder eller anden opsamlingsbeholder. Skyllning af marksprøjte kan dog foregå på den mark, der lige er sprøjtet og skal ske uden risiko for afløb til vandløb, søer og natur i øvrigt.~~

14. Ved påfyldning af vand til marksprøjte skal der anvendes særskilt mellembeholder, så tilbagesug til vandforsyningen forhindres.

15. Overfladevand fra omkringliggende arealer samt tagvand fra bygningerne må ikke give anledning til gener i vandløb, søer m.v. Vandet må ikke indeholde andre stoffer, end hvad der er normalt forekommende i overfladevand. (Nyt nr.10)

16. Støbte betonpladser med afløb til dræn skal til enhver tid holdes rene, så risiko for forurening af vandløb minimeres. Spild skal opsamles. (Nyt nr.11)

17. Ensilagevand fra begge ensilagepladser skal ledes til vegetationsfilter. Hvis anlægget ikke er funktionsdygtigt i henhold til dimensioneringen for vegetationsfilter (særskilt tilladelse), skal ensilagevandet ledes til gyllebeholder. (Nyt nr. 12)

18. Mængden af ensilagevand ledt til gyllebeholder skal modsvares af en gylleopbevaringsaftale på anden ejendom i forholdet 1:1. (Nyt nr.13)

Skadedyr

19. Der skal foretages effektiv flue- og skadedyrsbekæmpelse som minimum er i overensstemmelse med de retningslinjer som er foreskrevet af pt. Skadedyrlaboratoriet. (Nyt nr.14)

Støj

20. Husdyrbrugets støjbelastning, målt udendørs som det ækvivalente, konstante, korrigerede støjniveau i dB(A), målt ved nærmeste nabobeboelse må ikke overstige følgende grænseværdier:

Dagperiode	Tidsrum, kl.	Støjniveau
Man- fredag	07.00 - 18.00	55 dB(A)
Lørdag	07.00 - 14.00	55 dB(A)
Lørdag	14.00 - 18.00	45 dB(A)
Søn- og helligdage	07.00 - 18.00	45 dB(A)
Aftenperiode	Tidsrum, kl.	Støjniveau
Alle dage	18.00 - 22.00	45 dB(A)
Natperiode	Tidsrum, kl.	Støjniveau
Alle dage	22.00 - 07.00	40 dB(A)

Støjens spidsværdier må om natten ikke overstige 55 dB(A) ved boliger. Normal kørsel med traktor og landbrugsmaskiner i dagtimerne er ikke omfattet af støjgrænserne. (Nyt nr.15)

²¹ Er erstattet af nyt vilkår nr. 9, med skrabning hver 2. time.

Affald og kemikalier

21. Der må ikke foretages afbrænding af affald på husdyrbruget.
22. Animalsk affald, herunder selvdøde dyr, skal bortskaffes til godkendt destruktionsanstalt. De skal opbevares særskilt enten i lukket container eller på befæstet plads. Der skal anvendes presenning eller kadaverkappe. Der må ikke i tidsrummet indtil afhentning opstå uhygiejniske forhold herunder adgang for omstrefjende dyr.
23. I nærheden af olie- og kemikalieaffald og sprøjtemidler skal der altid være lettilgængeligt opsamlingsmateriale. (Nyt nr.16)
24. Der må maksimalt opbevares 200 l spildolie på ejendommen. (Nyt nr.17)

Driftsforstyrrelser og uheld²²

25. Husdyrbruget skal indrettes og drives, så spild og andet ukontrolleret udslip af gylle og andre forurenende stoffer forhindres eller forebygges, og sådan at skadernes omfang begrænses, hvis der alligevel sker uheld.
26. Der skal foreligge beredskabsplan for husdyrbruget, der beskriver, hvor og hvordan der skal reageres i tilfælde af uheld, som kan medføre konsekvenser for det eksterne miljø. Planen skal til enhver tid være ajourført og være tilgængelig på husdyrbruget. Eventuelt driftspersonale skal være orienterede om beredskabsplanen.
27. Beredskabsplanen skal indsendes til tilsynsmyndigheden inden udvidelsen af dyreholdet er påbegyndt.

Arealer²³

Drift af arealer

28. Udbringning af husdyrgødning må alene ske på de 139 ha arealer, som er angivet på kortet i bilag 3, med et maksimalt dyretryk på 1,57 DE/ha på ejede og forpagtede arealer.
29. Udbringningsarealerne må ikke udskiftes med andre arealer før Hedensted Kommune har meddelt accept hertil.
30. Der må maksimalt udbringes husdyrgødning fra 217,5 DE på de ejede og forpagtede arealer. På græsningsarealer, i alt 11,38 ha må der afsættes gødning fra 9 DE kvier. Der må ikke modtages anden husdyrgødning samt affaldsfraktioner, spildevandsslam og lign.
31. Der skal på ejendommen anvendes et sædskifte svarende til S6 på de sydlige arealer (mark 1-5, se bilag 3) eller lignende sædskifte med mindst samme optag af kvælstof og fosfor.

Hensyn til grundvand

32. For at sikre en udvaskning til grundvandet på maksimal 50 mg NO₃/ha skal der etableres 10 % ekstra areal med efterafgrøder udover Plantedirektoratets krav på areal 1-5 (28,08 ha — frøgræssædskiftet).
33. Der skal, set over en treårig periode, i gennemsnit være 25% frøgræs i frøgræssædskiftet.
34. Der skal ved tilsyn foreligge dokumentation, i form af markplan og konsulenterklæring/gødningsregnskab for treårig periode, på, at etableringen af det ekstra efterafgrødeareal er sket i henhold til lovgivningen og vilkår 32 og 33. Det er ansøgers ansvar, at etableringen af efterafgrødearealet er vellykket.

²² Vilkårene er erstattet med nye vilkår med anden formulering, men omtrent samme indhold, vilkår 18 og 19.

²³ Alle arealvilkår ophæves med "Lov om ændring af lov om miljøgodkendelse m.v. af husdyrbrug..."

~~35. Der skal ske reduktion i kvælstofnormen på 25 kg/ha det efterfølgende år for det antal ha, der er udlagt med ekstra efterafgrøder.~~

Tilsyn og kontrol

36. Der skal føres egenkontrol med årlig opgørelse af

- bortskaffelse af affald (mængde og affaldsmodtager)
- vandforbrug i stald
- energiforbrug (el, diesel, olie)
- registrering af uregelmæssigheder i vegetationsfilterets funktion (Nyt nr. 20)

~~37. Hvis Hedensted Kommune forlanger det, skal husdyrbruget dokumentere overholdelse af denne godkendelses-vilkår. Det er:~~

- ~~• Egenkontrol-vilkår~~
- ~~• Markplan og gødningsregnskab, herunder kontrol af grundvandssædskifte~~
- ~~• Beredskabsplan~~
- ~~• Reparation af gyllebeholder og beholderkontrol~~
- ~~• Logbog for flydelag på gyllebeholder~~
- ~~• Registrering af uheld, der har medført risiko for forurening af grund- og overfladevand.~~

38. Som dokumentation for, at husdyrproduktionen ligger indenfor godkendelsens rammer, skal der, hvis tilsynsmyndigheden kræver det, indsendes kopier af opgørelse fra CHR register over dyreflytninger og gødningsregnskab. Kopier skal indsendes til tilsynsmyndigheden senest 14 dage efter, at kravet er meddelt virksomheden. (Nyt nr.21)

39. Husdyrbruget skal for egen regning dokumentere at støjvilkår overholdes, hvis Kommunen finder det påkrævet. Støjmålinger skal foretages på et tidspunkt, hvor husdyrbrugets aktiviteter svarer til maksimal drift, og foretages i punkter der forinden er aftalt med Kommunen. Målerapporten skal sendes til Kommunen, der højst kan forlange støjmålinger udført én gang årligt. Støjmålingen skal udføres af et akkrediteret firma. (Nyt nr.22)

40. Efter tilsynsmyndighedens anmodning skal der forevises beregninger for, at de niveauer for ammoniakemission og lugt, som ligger til grund for miljøgodkendelsen, er overholdt. Hvis forudsætningerne for miljøgodkendelsen ændres, skal der foretages nye beregninger af gene- og miljøpåvirkningen. Kommunen kan højst forlange en beregning om året. (Nyt nr. 23)

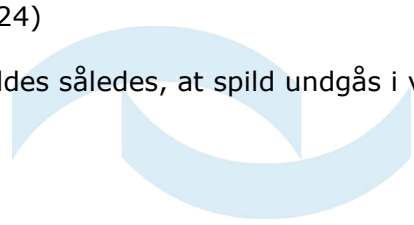
Bedste tilgængelige teknologi/optimering

~~41. Når der foreligger ny viden om renere teknologi i form af ændrede råvarer, nye metoder eller besparelser på materiale og ressourcer, skal husdyrbruget undersøge muligheden for at indføre denne renere teknologi med henblik på, at miljøbelastningen nedsættes, herunder med særlig fokus på ammoniakfordampning, lugt, energi- og vandforbrug.~~

~~42. Indførelse af renere teknologi skal forinden implementering forelægges Kommunen til vurdering af, om den kan rummes indenfor nærværende godkendelses rammer.~~

43. Mælkekøleanlægget skal kontrolleres mindst en gang om året, således at det sikres, at det altid kører energimæssig korrekt. Malkerobotter skal tilses jævnlige for at optimere driften og dermed elforbruget. (Nyt nr.24)

44. Drikkevandssystemet skal drives og vedligeholdes således, at spild undgås i videst mulig omfang. (Nyt nr.25)



45. Vegetationsfilter til ensilagevand skal vedligeholdes efter retningslinjerne i dimensionering for vegetationsfilter. (Nyt nr.26)

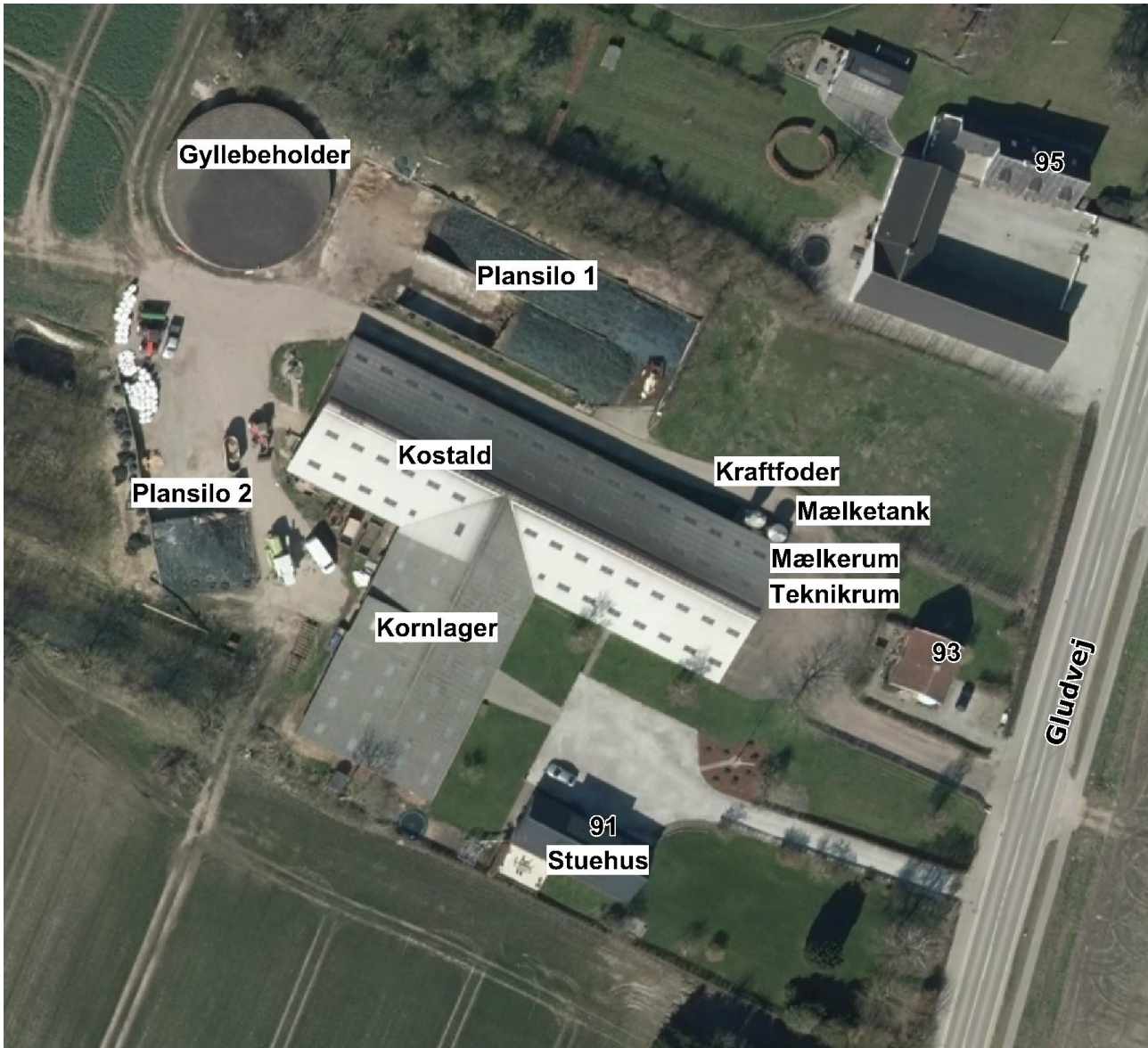
Driftsophør

46. Ved husdyrbrugets overdragelse eller ved ophør af husdyrbrugets aktiviteter skal Hedensted Kommune orienteres skriftligt. (Nyt nr. 27)

47. Ved ophør af driften skal stalde m.v. rengøres og alle oplag af husdyrgødning, foder, affald og lignende bortskaffes miljømæssigt forsvarligt. (Nyt nr.28)



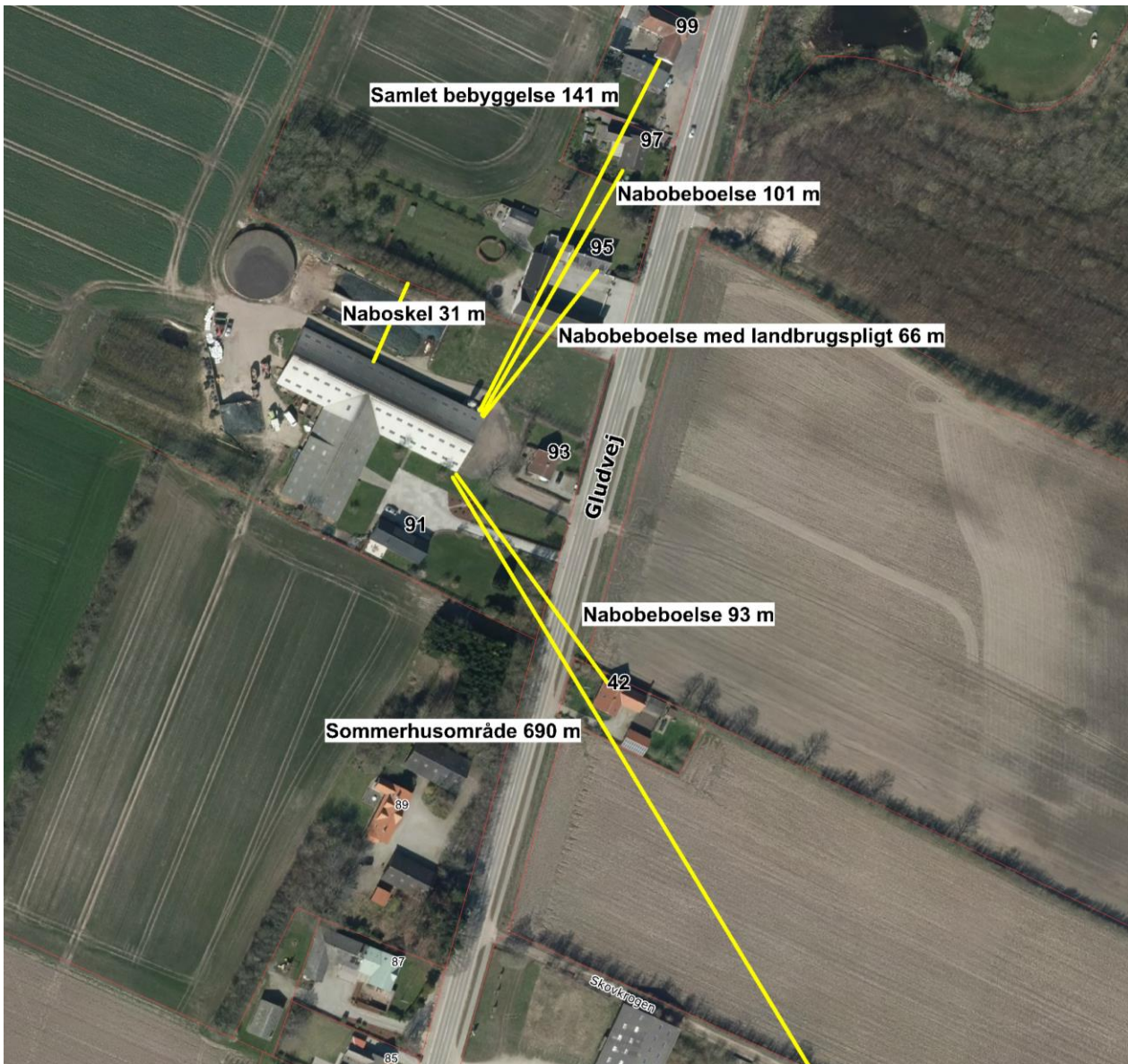
BILAG 2. Situationsplan



© Hedensted Kommune



BILAG 3. Oversigt over afstande



© Hedensted Kommune

