

Aabenraa Kommune  
Digital annonce

**Plan, Teknik & Miljø  
Miljø**

Skelbækvej 2  
6200 Aabenraa  
Tlf.: 7376 7676

Dato: 28-10-2021  
Sagsnr.: 21/11638

Kontakt: Tina Ketelsen  
Direkte tlf.: 7376 7864  
E-mail: tket@aabenraa.dk

### **Miljøtilladelse til husdyrbruget på Skovsmindevej 10, 6360 Tinglev**

Aabenraa Kommunes Team Miljø har den 28. oktober 2021 meddelt miljøtilladelse efter husdyrbrugloven<sup>1</sup> til husdyrbruget på Skovsmindevej 10, 6360 Tinglev, matrikel nr. 8 Uge Ejerlav, Uge.

Ejendommen meddeles miljøtilladelse til følgende produktionsarealer, gulvtyper og dyretyper samt tekniske anlæg og opbevaringsanlæg:

- Kostald: Malkekøer, kvier og stude. Dybstrøelse; 54 m<sup>2</sup> produktionsareal
- Kostald: Malkekøer, kvier og stude. Sengestald med spalter (kanal, bagskyl eller ringkanal); 1.421 m<sup>2</sup> produktionsareal
- Kalvestald: Kalve (under 6 mdr.). Dybstrøelse; 85 m<sup>2</sup> produktionsareal
- Goldkostald: Malkekøer, kvier og stude. Dybstrøelse; 219 m<sup>2</sup> produktionsareal
- Kalveplads: Kalve (under 6 mdr.). Dybstrøelse; 99 m<sup>2</sup> produktionsareal
- Eksisterende gyllebeholder på 1.240 m<sup>3</sup>, med et overfladeareal på 282 m<sup>2</sup>
- Eksisterende gyllebeholder på 3.225 m<sup>3</sup>, med et overfladeareal på 699 m<sup>2</sup>
- Eksisterende møddingsplads på 189 m<sup>2</sup>
- Eksisterende maskinhus
- Eksisterende ensilageplads med 3 plansiloer
- Eksisterende værksted
- Eksisterende råvarelager
- Gammel kostald, anvendes til opbevaring

Desuden meddeles der miljøtilladelse til følgende:

- Etablering af ensilageplads på eksisterende befæstet areal
- Udvidelse af kalvepladsens bruttoareal

---

<sup>1</sup> Lovbekendtgørelse nr. 520 af 1. maj 2019 om husdyrbrug og anvendelse af gødning m.v. med senere ændringer

Afgørelser efter husdyrbrugloven kan påklages til Miljø- og Fødevareklagenævnet af:

- Afgørelsens adressat
- Miljøministeren, når væsentlige nationale eller internationale interesser er berørt
- Enhver, der har en individuel, væsentlig interesse i sagens udfald
- Sundhedsstyrelsen
- Danmarks Fiskeriforening, Ferskvandsfiskeriforeningen i Danmark, Arbejderbevægelsens Erhvervsråd og Forbrugerrådet, alle i henhold til lovens § 85
- Lokale foreninger og organisationer, lovens § 86
- Landsdækkende foreninger og organisationer, lovens § 87.

Hvis du ønsker at klage over denne afgørelse, kan du klage til Miljø- og Fødevareklagenævnet. Du klager via Klageportalen, som du finder et link til på forsiden af [www.naevneneshus.dk](http://www.naevneneshus.dk). Klageportalen ligger på [www.borger.dk](http://www.borger.dk) og [www.virk.dk](http://www.virk.dk). Du logger på [www.borger.dk](http://www.borger.dk) eller [www.virk.dk](http://www.virk.dk), ligesom du plejer, typisk med NEM-ID. Klagen sendes gennem Klageportalen til Aabenraa Kommune, der har truffet afgørelsen. En klage er indgivet, når den er tilgængelig for kommunen i Klageportalen. Når du klager, skal du som privatperson betale et gebyr på kr. 900. For virksomheder og organisationers vedkommende er gebyret på 1.800 kr. Du betaler gebyret med betalingskort i Klageportalen.

Miljø- og Fødevareklagenævnet skal som udgangspunkt afvise en klage, der kommer uden om Klageportalen, hvis der ikke er særlige grunde til det. Hvis du ønsker at blive fritaget for at bruge Klageportalen, skal du sende en begrundet anmodning til Aabenraa Kommune, der har truffet afgørelse i sagen. Aabenraa Kommune videresender herefter anmodningen til Miljø- og Fødevareklagenævnet, som træffer afgørelse om, hvorvidt din anmodning kan imødekommes.

Klagefristen udløber 4 uger efter, at afgørelsen er meddelt. Er afgørelsen offentligt bekendtgjort, regnes klagefristen dog altid fra bekendtgørelsen. Hvis klagefristen udløber på en lørdag eller helligdag, forlænges fristen til den følgende hverdag.

Afgørelsen annonceres offentligt den 28. oktober 2021 på Aabenraa Kommunes hjemmeside. En eventuel klage skal være modtaget senest den 25. november 2021, der er dagen for klagefristens udløb.

Der kan i øvrigt henvises til miljøgodkendelsens afsnit C "Offentlighed og klagevejledning".

Venlig hilsen

Tina Ketelsen  
Landmålingstekniker

## Miljøtilladelse til husdyrbruget Skovsmindevej 10, 6360 Tinglev

### § 16b

Lovbekendtgørelse nr. 520 af 1.  
maj 2019 om husdyrbrug og  
anvendelse af gødning m.v.  
med senere ændringer

Tilladelsesdato:  
28. oktober 2021



### **Aabenraa Kommune**

Plan, Teknik & Miljø

Team Miljø

Skelbækvej 2

6200 Aabenraa

Tlf. 73 76 76 76

## **Baggrund og læsevejledning**

Kommunens afgørelse, vilkår der gælder for husdyrbruget samt de generelle juridiske forhold omkring afgørelsen, herunder klagevejledningen, og bilag kan læses i kapitel A, B, C og D.

Som følge af husdyrbrugloven skal ansøger indsende oplysninger om en række forhold, jf. husdyrgodkendelsesbekendtgørelsens bilag 1 punkt A og B. Kommunen skal i sin afgørelse beskrive husdyrbrugets særkender og vurdere og begrunde, at det ansøgte ikke har en væsentlig indvirkning på miljøet, og at det opfylder de lovbestemte krav om anvendelse af den bedste tilgængelige teknik (BAT) på lugt- og ammoniakemission. Kommunen stiller de relevante vilkår, der sikrer, at husdyrbruget ikke har en væsentlig virkning på miljøet, samt at BAT er overholdt. Selve ansøgningsmaterialet kan læses i kapitel E.

Husdyrbruget på Skovsmindevej 10, 6360 Tinglev har en ammoniakemission på mindre end 3.500 kg NH<sub>3</sub>-N pr. år. Det har dermed en størrelse, der lovgivningsmæssigt udløser en ansøgning om miljøtilladelse efter husdyrbruglovens § 16b. Den vedlagte ansøgning er et resultat af dialog imellem ansøger og Aabenraa Kommune i forbindelse med sagsbehandlingen. Ansøgningen danner grundlag for kommunens afgørelse og de stillede vilkår.

# Indholdsfortegnelse

<b>A. Afgørelse</b> .....	<b>5</b>
Baggrund og særkender for afgørelsen .....	7
Historik.....	7
Ansøgning.....	7
Landskabelige værdier og særkender .....	7
Erhvervsmæssigt nødvendigt.....	7
Begrundelse for de stillede vilkår og øvrige krav .....	8
Natur.....	8
Jord, grundvand og overfladevand .....	9
Lugtgener .....	10
Øvrige emissioner og gener.....	10
Bedste Tilgængelige teknik (BAT).....	11
Øvrige krav .....	12
Samlet vurdering .....	13
Lovgrundlag .....	13
Udnyttelsesfrist.....	14
Revurdering af miljøtilladelsen .....	14
Retsbeskyttelse .....	14
Andre tilladelser og dispensationer .....	14
<b>B. Vilkår for husdyrbruget</b> .....	<b>15</b>
Afgørelse .....	15
Indretning og drift .....	15
Lugt.....	16
Øvrige emissioner og gener.....	16
Jord, grundvand og overfladevand .....	17
Egenkontrol .....	18
<b>C. Offentlighed og klagevejledning</b> .....	<b>19</b>
Naboorientering og partshøring .....	19
Annoncering og afgørelse.....	19
Klagevejledning .....	19
<b>D. Kommunens bilag</b> .....	<b>21</b>
Lugtkonsekvenszonen .....	21
<b>E. Miljøansøgningen</b> .....	<b>22</b>

## **Datablad**

Husdyrbrugets adresse: Skovsmindevej 10, 6360 Tinglev

Ansøger: Andreas Bonde, Skovsmindevej 10, 6360 Tinglev

Ansøgers CVR-nummer: 19005399

Tilladelsesmyndighed: Aabenraa Kommune

Tilladelsesdato: 28. oktober 2021

Sagsbehandler, miljø: Jon Kjær Jensen

Kvalitetssikring, miljø: Nikolaj Mazanti Aaslyng

Sagsbehandler, natur: Frederik Forsberg

Kvalitetssikring, natur: Jon Kjær Jensen

Ansøgningsmateriale: Henriette Fries, LandboSyd

Sagsnr.: 21/11638 dok. 30

Kortmateriale: Aabenraa Kommune, Geodatastyrelsen og Styrelsen for Dataforsyning og effektivisering, Skærnkort, WMS – tjeneste.

Lovgrundlag: Lovbekendtgørelse nr. 520 af 1. maj 2019 om husdyrbrug og anvendelse af gødning m.v. med senere ændringer (husdyrbrugloven).

## A. Afgørelse

Aabenraa Kommune meddeler miljøtilladelse til husdyrbruget Skovsmindevej 10, 6360 Tinglev, matrikel nr. 8 Uge Ejerlav, Uge m.fl. til hold af malkekvæg med de stillede vilkår. Miljøtilladelsen omfatter hele husdyrbruget.

### Der tillades følgende produktionsarealer:

Stald	Produktion	Staldstørrelse m <sup>2</sup>	Produktionsareal m <sup>2</sup>
Kostald	Malkekøer, kvier og stude. Dybstrøelse	1.821	54
	Malkekøer, kvier og stude. Sengestald med spalter (kanal, bagskyl eller ringkanal)		1.421
Kalvestald, dybstrøelse	Kalve, (under 6 mdr.). Dybstrøelse	321	85
Goldkostald, dybstrøelse	Malkekøer, kvier og stude. Dybstrøelse	627	219
Kalveplads (Ansøgt)	Kalve, (under 6 mdr.). Dybstrøelse	919	99
<b>I alt</b>			<b>1.878</b>

### Der tillades følgende gødningsopbevaringsanlæg:

- Eksisterende gyllebeholder på 1.240 m<sup>3</sup>, med et overfladeareal på 282 m<sup>2</sup>
- Eksisterende gyllebeholder på 3.225 m<sup>3</sup>, med et overfladeareal på 699 m<sup>2</sup>
- Eksisterende møddingsplads på 189 m<sup>2</sup>

### Der tillades følgende øvrige anlæg

- Eksisterende maskinhus
- Eksisterende ensilageplads med 3 plansiloer
- Etablering af ensilageplads på eksisterende befæstet areal
- Eksisterende værksted
- Eksisterende råvarelager
- Gammel kostald, anvendes til opbevaring

Husdyrbrugets anlæg kan med denne miljøtilladelse udnyttes fuldt ud inden for grænserne for dyrevelfærdsreglerne. Se en oversigt over staldene i figur 1.



*Figur 1. Oversigt over stalde og gødnings- og ensilageopbevaringsanlæg.*



## **Baggrund og særkender for afgørelsen**

### **Historik**

Husdyrbrugets produktion baserer sig i nudriften på en VVM screening af 12. december 2006 fra Sønderjyllands Amt. I VVM-screeningen blev besætningen godkendt til 203,8 DE kvæg, som svarede til 133 malkekøer, 30 kalve og 105 kvier. I forbindelse med VVM-screeningen blev der opført en ny gylleholder. Der er ikke foretaget ændringer på husdyrbruget efterfølgende.

### **Ansøgning**

Aabenraa Kommune har den 13. april 2021 modtaget en ansøgning om miljøtilladelse til husdyrbruget Skovsmindevej 10, 6360 Tinglev. Den endelige version 3 er modtaget den 7. september 2021. Ansøger planlægger i forbindelse med det ansøgte at udvide den eksisterende kalveplads fra 486 m<sup>2</sup> til 919 m<sup>2</sup>. Kalvepladsens produktionsareal er på 99 m<sup>2</sup> og udvides ikke i forbindelse hermed. Det samlede produktionsareal er på 1.878 m<sup>2</sup> i både 8-års drift, nudrift og i ansøgt drift. Ansøger planlægger endvidere at etablere en ny ensilageplads på et i forvejen befæstet areal syd for de eksisterende plansiloer.

Denne miljøtilladelse er baseret på de oplysninger, der er redegjort for i ansøgningsmaterialet med skema nr. 225 168, version 3 og ansøgningen er indsat i kapitel E.

### **Landskabelige værdier og særkender**

Husdyrbruget ligger i Aabenraa Kommune lidt uden for Tinglev. Området er et morænelandskab fra sidste istid og jordtypen er lerjord. Husdyrbruget ligger forholdsvis tæt på en nabo, hvorfor de væsentligste indvirkninger fra dette husdyrbrug må antages at være eksempelvis støj og transporter.

#### *Nybyggeri og placering af anlæg*

I forbindelse med denne miljøtilladelse, vil kalvepladsen blive udvidet og der vil blive etableret en ensilageplads på et i forvejen befæstet areal. Der foretages ikke andre udvidelser eller ændringer i forbindelse med det ansøgte. Skovsmindevej 10, 6360 Tinglev er ikke beliggende inden for bygge- og beskyttelseslinjer.

#### *Kommunalplaner*

Skovsmindevej 10, 6360 Tinglev er beliggende inden for udpegningen "Skovrejsning uønsket" i kommuneplanen.

Da skovrejsning ikke er en del af det ansøgte projekt, er det Aabenraa Kommunes vurdering, at det ansøgte ikke strider mod retningslinjerne i kommuneplanen.

#### *Grænseoverskridende virkninger*

Grundet husdyrbrugets størrelse og afstanden til nærmeste kommune- og landegrænse vurderer Aabenraa Kommune, at det ansøgte ikke vil medføre grænseoverskridende virkninger.

### **Erhvervsmæssigt nødvendigt**

Det ansøgte anses af ansøger for at være erhvervsmæssigt nødvendigt for bedriften, da en godkendelse af staldenes produktionsareal i stedet for godkendelse af et antal dyr, vil gøre det nemmere at udnytte staldanlægget optimalt, og gør det muligt at opfylde lovens krav om fast bund og afløb under kalvehytterne.

Aabenraa Kommune vurderer på baggrund af ovenstående, at ansøgningen er erhvervsmæssigt nødvendigt for ejendommens fortsatte drift som en landbrugsejendom med et effektivt og fleksibelt malkekvæghold.

## Begrundelse for de stillede vilkår og øvrige krav

### Natur

#### Ammoniakfølsom natur

For at beskytte biologisk værdifulde og kvælstoffølsomme naturarealer mod en tilstandsændring forårsaget af en næringsberigelse, der overskrider naturens tålegrænse, må den luftbårne ammoniakdeposition fra husdyrbrug til naturarealer omfattet af § 7 i husdyrbrugloven ikke overstige fastlagte beskyttelsesniveauer, som kan findes i husdyrgodkendelsesbekendtgørelsens bilag 3.

De naturområder, der er omfattet af § 7 i husdyrbrugloven, er inddelt i 3 kategorier efter deres ammoniakfølsomhed jf. nedenstående tabel.

Tabel 1. Tabel over ammoniakfølsom natur der er beskyttet efter husdyrbruglovens § 7.

Naturtyper	Fastsat beskyttelsesniveau
<b>Kategori 1.</b> Ammoniakfølsomme naturtyper beliggende indenfor internationale naturbeskyttelsesområder.	Maks totaldeposition afhængig af antal øvrige husdyrbrug i nærheden: 0,2 kg N/ha/år ved > 1 øvrige husdyrbrug 0,4 kg N/ha/år ved 1 øvrigt husdyrbrug 0,7 kg N/ha/år ved 0 øvrige husdyrbrug
<b>Kategori 2.</b> Ammoniakfølsomme naturtyper beliggende udenfor internationale naturbeskyttelsesområder, i form af højmoser, lobeliesøer, heder >10 ha og overdrev >2,5 ha.	Maks totaldeposition på 1,0 kg N/ha/år.
<b>Kategori 3.</b> Heder, moser og overdrev, der er omfattet af § 3 i naturbeskyttelsesloven og ammoniakfølsomme skove større end 0,5 ha.	Maks merdeposition på 1,0 kg N/ha/år.  Kommunen kan ved en konkret vurdering tillade en merdeposition på >1,0 kg N/ha/år indenfor de angivne tålegrænser <sup>1</sup> , men kan ikke stille krav om merdeposition på <1,0 kg N/ha/år.

Det fremgår af husdyrbruglovens regelsæt, at som udgangspunkt er beskyttelsesniveauet, der er fastlagt i lovgivningen, tilstrækkeligt til at sikre natur og miljø og skabe overensstemmelse med habitatdirektivsforpligtelserne.

Tabel 2. Tabel over ammoniakdepositionen til nærliggende ammoniakfølsom natur, der er beskyttet efter husdyrbruglovens § 7.

Naturpunkt	Kategori	Merdeposition, kg N/ha/år	Totaldeposition, kg N/ha/år
1, K1, Uge skov	1	0,0	0,5
2, K1, Uge skov	1	0,0	0,5
4, K2, Røllum Mose	2	0,0	0,0
5, K3, Mose	3	0,0	0,3

Idet at husdyrbruglovens depositionsgrænser til ammoniakfølsom natur er overholdt for det ansøgte, vurderer Aabenraa Kommune, at der ikke vil forekomme tilstandsændringer i disse naturarealer.

<sup>1</sup> Notat fra DCE – National Center for Miljø og Energi af den 6. september 2018 om opdatering af empirisk baserede tålegrænser

### *Beskyttet natur*

Da merdepositionen for de nærmeste § 3-naturarealer er under 1 kg N/ha/år, hvorunder der ikke forventes tilstandsændringer i ammoniakfølsom natur som følge af atmosfærisk deposition, vurderer Aabenraa Kommune, at det ansøgte ikke medfører tilstandsændringer i beskyttet natur.

Den ammoniakfølsomme beskyttede natur er beskyttet efter husdyrbruglovens regler og behandles under afsnittet om ammoniakfølsom natur.

### *Fredede områder & kommunalplaner*

Ingen af bedriftens anlæg ligger overlappende med de kommunale udpegninger for områder med særlige økologiske forbindelser, særlige naturbeskyttelsesinteresser eller fredninger

### *Internationale beskyttelsesområder*

Husdyrbruget ligger 560 m fra det nærmeste Natura 2000-område, Aabenraa Kommune vurderer dog, at ansøgningen ikke har en væsentlig indvirkning på internationale beskyttelsesområder. Det nærmeste Natura 2000-område er nr. 96 'Bolderslev skov og Uge skov', der består af habitatområde H85.

Beskyttelsen af habitatnaturen i habitatområdet er indarbejdet i husdyrbruglovens regler for ammoniakfølsom natur, som vurderes i ovenstående afsnit om ammoniakfølsom natur. Det vurderes, at det ansøgte ikke har en væsentlig indvirkning på habitatområdet, da det ikke medfører tilstandsændringer i områdets natur.

### *Planter og dyr*

I forhold til plantearter optaget på habitatdirektivets bilag IV, punkt b) vurderer kommunen, at der ikke sker nogen ødelæggelse af disse som følge af projektet, da ingen af de syv plantearter er registreret på stedet eller vurderes at findes der.

Der kan forventes forekomst af både spidssnudet frø (habitatdirektivets bilag IV) og stor vandsalamander (habitatdirektivets bilag IV og II) i området. Det vurderes dog, at der jf. de tidligere vurderinger som følge af det ansøgte ikke sker en tilstandsændring i områdets natur der vil medføre en forværring af paddernes levevilkår.

Det kan ikke udelukkes, at der forekommer beskyttede flagermus omkring gården. Da der hverken fjernes gamle træer eller bygninger i det ansøgte eller forekommer tilstandsændringer i naturarealer, vurderer Aabenraa Kommune, at områdets dyre- og planteliv ikke forværres af det ansøgte.

Aabenraa Kommune har ikke kendskab til, at der er registreret andre dyre- eller plantearter som er beskyttet af habitatdirektivets bilag IV eller V i bedriftens nærhed.

### **Jord, grundvand og overfladevand**

Aabenraa Kommune vurderer, at der ikke forekommer en væsentlig virkning på den miljømæssige tilstand af jord, grundvand og overfladevand, såfremt husdyrbrugloven med bekendtgørelser overholdes.

For at modvirke risikoen for olieforurening, har Aabenraa Kommune vurderet, at det er nødvendigt at stille vilkår til placering af olietanke og forholdsregler ved uheld, herunder at der på ejendommen skal være materiale til opsamling af spild.

## Lugtgener

Aabenraa Kommune har vurderet, at lugtmarkørerne for nærmeste nabo, nærmeste samlede bebyggelse og nærmeste byzone er placeret korrekt i husdyrgodkendelse.dk.

Aabenraa Kommune vurderer endvidere, at det ikke er nødvendigt at vurdere lugt for nærmeste lokalplanlagte område i landzonen, da nærmeste lokalplanlagte område er beliggende længere væk end nærmeste samlede bebyggelse, og lugtgenekriteriet ved nærmeste samlede bebyggelse er overholdt. Ved det nærmeste lokalplanlagte område i landzone gælder der de samme lugtgenekriterier som ved samlet bebyggelse.

Ved samlet bebyggelse og ved nærmeste byzone er der lugtkumulation med et andet landbrug.

Jf. tabel 1, er lugtgenekriterierne alle overholdt.

*Tabel 1. Lugtgenekriterie til de forskellige områdetyper, uddrag fra Husdyrgodkendelse.dk, skema nr. 225 168.*

Adresse	Område status	Kumulation	Korrigeret geneafstand (m)	Vægtet gennemsnitsafstand (m)	Genekriterie overholdt
Oksevejen 31	Nærmeste nabo uden landbrugspligt	0	76,3	468,5	Ja
Torp Bygade 15	Nærmeste samlede bebyggelse	1	171,2	2536,2	Ja
Bolderslev, Bjolderup	Nærmeste byzone	1	241,3	2361,1	Ja

Ud over beregning af lugtgeneafstanden, udregnes lugtkonsekvenszonen i husdyrgodkendelse.dk. Lugtkonsekvenszonen er beregnet til 291 m. Et kort med lugtkonsekvenszonen er vedlagt som bilag 1 i afsnit D: Kommunens bilag.

Der er stillet driftsvilkår til renholdelse af staldarealer for at undgå forurening med ammoniak og lugt, som går ud over forudsætningerne i beregningerne i husdyrgodkendelse.dk.

## Øvrige emissioner og gener

### Støjgener

Ansøger har redegjort for støjgenerne i miljøansøgningens afsnit 2.7.1.

Aabenraa Kommune vurderer, at der i tilstrækkelig grad er redegjort for potentielle støjgener. Aabenraa Kommune stiller vilkår til, at husdyrbruget overholder de generelle støjgrænser for det åbne land og for samlet bebyggelse, som angivet i Miljøstyrelsens vejledning nr. 5/1984 "Ekstern Støj fra virksomheder". Aabenraa Kommune gør opmærksom på, at støjgrænserne i det åbne land skal være overholdt ved nærmeste nabos udendørs opholdsarealer, dog maksimalt 15 meter fra beboelsen. Ved samlet bebyggelse, skal støjgrænserne være overholdt i hele området, så ved en evt. klage over støj, vil støjen blive målt ved nærmeste naboskel.

### Rystelser og vibrationer

Ansøger har redegjort for gener fra rystelser og vibrationer i miljøansøgningens afsnit 2.7.2.

Aabenraa Kommune vurderer, at eventuelle rystelser og vibrationer er tilstrækkeligt beskrevet. Aabenraa Kommune stiller vilkår til, at der ikke må være væsentligt gener fra rystelser og vibrationer uden for ejendommens eget areal, og at dette vurderes af tilsynsmyndigheden.

### *Støvgener*

Ansøger har redegjort for støvgener i miljøansøgningens afsnit 2.7.3.

Aabenraa Kommune vurderer, at evt. støvgener er tilstrækkeligt beskrevet. Aabenraa Kommune stiller vilkår til, at der ikke må forekomme støvgener uden for ejendommens eget areal, og at dette vurderes af tilsynsmyndigheden.

### *Lysgener*

Ansøger har redegjort for potentielle lysgener fra husdyrbruget i miljøansøgningens afsnit 2.7.4.

Aabenraa Kommune vurderer, at lys fra husdyrbruget ikke vil medføre væsentlige gener for de omkringboende. Aabenraa Kommune stiller vilkår, til at der ikke må forekomme væsentlige lysgener for de omkringboende, og at dette vurderes af tilsynsmyndigheden.

### *Flue- og rottegener*

Ansøger har redegjort for bekæmpelse af fluer og rotter er beskrevet i miljøansøgningens afsnit 2.7.5.

Aabenraa Kommune vurderer, at bekæmpelsen af fluer og rotter er tilstrækkeligt beskrevet. Aabenraa Kommune stiller vilkår til, at rottebekæmpelse skal ske efter gældende retningslinjer fra Aarhus Universitet, Institut for Agroøkologi.

### *Transportgener*

Ansøger har redegjort for gener som følge af transporter til og fra Skovsmindevej 10, 6360 Tinglev i miljøansøgningens afsnit 2.7.6. Det fremgår af redegørelsen, at det årlige antal transporter til og fra ejendommen er uændret i såvel nudrift som i ansøgt drift.

Aabenraa Kommune vurderer, at transporterne ikke vil medføre en væsentlig virkning på miljøet, og ikke vil være til væsentlig gene for de omboende. Der stilles således ikke vilkår til transporter til og fra ejendommen.

### *Uhygiejniske forhold, affald og reststoffer*

Ansøger har redegjort for håndteringen af affald og døde dyr i miljøansøgningens afsnit 2.8.1 og 2.8.2.

Da affald håndteres efter Aabenraa Kommunes affaldsregulativ for erhvervsaffald, døde dyr opbevares overdækket og på spalter, samt at der forebygges mod skadedyr i den daglige drift, vurderer Aabenraa Kommune, at der som følge af det ansøgte ikke sker en væsentlig indvirkning på miljøet hvad angår uhygiejniske forhold.

Aabenraa Kommune stiller i denne forbindelse vilkår til placeringen af døde dyr.

### *Miljøbeskyttelseslovens affaldshierarki*

Aabenraa Kommune vurderer, at miljøbeskyttelseslovens affaldshierarki efterleves, idet Aabenraa Kommunes affaldsregulativ for erhvervsaffald overholdes.

## **Bedste Tilgængelige teknik (BAT)**

### *BAT Ammoniakemission*

Der er krav om vurdering af de væsentligste virkninger på miljøet og anvendelse af den bedste tilgængelige teknik (BAT) for ammoniakemissioner, når produktionen medfører en ammoniakemission på mere end 750 kg NH<sub>3</sub>-N pr. år.

Anvendelse af den bedste tilgængelige teknik (BAT) for ammoniakemission fra anlægget er omsat til et specifikt krav, som er baseret på både størrelsen af den ammoniakemission, der er tilladt fra husdyrbruget. Beregningerne i husdyrgodkendelse.dk viser, at det samlede krav til den maksimale ammoniakemission fra staldanlægget og opbevaringsanlæggene er på 2.493 kg NH<sub>3</sub>-N/år. Beregningerne viser også, at den samlede faktiske ammoniakemission fra både stald og opbevaringsanlæg er på 2.493 kg NH<sub>3</sub>-N/år. BAT-kravet for husdyrbruget er dermed overholdt, uden brug af miljøteknologier til at sænke ammoniakemissionen.

Der er stillet driftsvilkår til renholdelse af staldarealer for at undgå forurening med ammoniak, som går ud over forudsætningerne i beregningerne i husdyrgodkendelse.dk.

### **Øvrige krav**

#### *Brugen af naturressourcer*

I miljøansøgningens afsnit 2.8.3, 2.8.4, 2.8.5 og 2.8.6 er det forventede forbrug af kemikalier, olie, råvarer, energi og vand beskrevet.

Ansøger har redegjort for forbruget af råvarer, der i en malkekvægbesætning primært består af ensilage, korn og indkøbt kraftfoder. Ansøger bestræber sig ved hjælp af foderplanlægning på, at benytte så foderenheder som muligt.

Ansøger har estimeret elforbruget ud fra normtal i "Håndbog til driftsplanlægning 2015" fra SEGES. Det forventede elforbrug er ca. 670 kWt pr. årsko, dog med mulighed for store variationer. Med en forventet fremtidig produktion ca. 150 årskøer, 120 opdræt (0-24 mdr.) estimeres det årlige elforbrug i ansøgt drift til ca. 100.500 kWt, hvor det i nudriften er opgjort til 81.200 kWt. Husdyrbrugets forventede elforbrug ligger dermed under normen.

Ansøger har estimeret forbruget af vand ud fra normtal opgivet i "Håndbog til driftsplanlægning 2015" fra SEGES. Ansøger estimerer i ansøgt drift et forbrug på 5.634 m<sup>3</sup> vand, mens det i nudriften er opgjort til 6.500 m<sup>3</sup>. Årsagen til at vandforbruget i nudriften er over norm skyldes, at ansøger i 2020 fandt en læk på et vandrør. Da dette er udbedret, forventes et forbrug omkring normen.

Aabenraa Kommune vurderer, at forbruget af naturressourcer er tilstrækkeligt beskrevet, og at det forventes at ligge på et niveau, der afspejles i normtallene. Der stilles ikke vilkår til energi- og vandforbruget på ejendommen.

#### *Vurdering af om husdyrbruget har tilstrækkelig opbevaringskapacitet til husdyrgødning*

Ansøger har i miljøansøgningens afsnit 2.1.2 redegjort for husdyrbrugets gødningsproduktion og opbevaringskapacitet. Med en forventet fremtidig produktion på 150 årskøer, 120 opdræt (0-24 mdr.) vil den samlede årlige produktion af husdyrgødning være 4.718 m<sup>3</sup> gylle og 651 m<sup>3</sup> dybstrøelse.

Kapaciteten i den største af de eksisterende gyllebeholdere på ejendommen er på 3.235 m<sup>3</sup>, mens den mindre beholder er på 1.240 m<sup>3</sup>. Under spalterne og i fortankene er der kapacitet til 600 m<sup>3</sup>. Derudover har ansøger kapacitet i gyllebeholder på Alslevvej 8 på 1.000 m<sup>3</sup>. Med den forventede fremtidige produktion er opbevaringskapaciteten på ejendommen ca. 9 måneder.

På husdyrbruget produceres fast gødning i form af dybstrøelse. Dybstrøelsen lægges på møddingspladsen, hvorfra det enten køres i markstak eller direkte ud.

Ud over gylle ledes der også regnvand fra ensilagepladserne, forpladsen ved ensilagepladserne, kalvepladsen og møddings- og vaskepladsen til gyllebeholderne. Områderne er

samlet opmålt til 3.214 m<sup>2</sup>, hvilket giver en årlig vandmængde på 3.285 m<sup>3</sup>. Uforurennet tagvand og regnvand fra befæstede arealer ledes til dræn/nærmeste vandløb

Aabenraa Kommune vurderer, at der er tilstrækkelig opbevaringskapacitet på husdyrbruget, og at der i tilstrækkelig grad er redegjort herfor.

*Vurdering af om afstandskrav er overholdt*

Afstandskravene jf. husdyrbruglovens § 6 og § 8 er alle overholdt.

*Vurdering af alternative løsninger*

Etableringen af en kalveplads med afløb til kalvene er nødvendig for bedriften, da fast bund og afløb er krav i den gældende lovgivning. Yderligere vil en godkendelse af staldenes produktionsareal fremfor antallet af dyr gøre det nemmere at udnytte produktionsanlægget optimalt. Alternativet til det ansøgte projekt er 0-alternativet, hvor husdyrbruget fortsætter med den tilladte produktion og de vilkår, der er fastsat i den nuværende VVM-screening fra 2006.

Aabenraa Kommune vurderer, at de alternative løsninger er beskrevet tilstrækkeligt, og at den valgte løsning kan tillades.

*Vurdering af, om husdyrbruget er teknisk, forureningsmæssigt- og driftsmæssigt forbundet med andre husdyrbrug*

Ansøger ejer ud over Skovsmindevej 10, 6360 Tinglev ingen andre husdyrbrug.

Aabenraa Kommune vurderer følgelig, at anlæggene på Skovsmindevej 10, 6360 Tinglev ikke er teknisk, forureningsmæssigt eller driftsmæssigt forbundet med andre husdyrbrug.

## **Samlet vurdering**

*Vurdering af VVM og BAT*

På baggrund af de stillede vilkår, ovenstående begrundelse og beskrivelsen af særkender på husdyrbruget er det Aabenraa Kommunes samlede vurdering, at det ansøgte projekt overholder kravet om anvendelse af den bedste tilgængelige teknik (BAT), og at projektet ikke medfører væsentlige indvirkninger på miljøet, herunder i forhold til omgivelsernes sårbarhed og kvalitet, i forhold til navnlig:

- Landskabelige værdier
- Natur med dens bestande af vilde planter og dyr og deres levesteder, herunder områder, der er beskyttet mod tilstandsændringer eller er fredet, udpeget som internationalt naturbeskyttelsesområde eller udpeget som særlig sårbart overfor næringsstofpåvirkning
- Jord, grundvand og overfladevand
- Lugt-, støj-, rystelser-, støv-, flue-, transport-, og lysgener, uhygiejniske forhold, affaldsproduktion mv.

*Vurdering af ansøgningens miljømæssige påvirkning*

Aabenraa Kommune vurderer på baggrund af ovenstående og af miljøansøgningens afsnit 2 og afsnit 3, at ansøgningen om miljøtilladelse ikke vil påvirke miljøet væsentligt, og at ansøgningen derfor ikke omfattes af kravet om at der skal indsendes en miljøkonsekvensvurdering.

## **Lovgrundlag**

Ansøgningen er behandlet i henhold til kravene i Lovbekendtgørelse nr. 520 af 1. maj 2019 om husdyrbrug og anvendelse af gødning m.v. med senere ændringer (husdyrbrugloven) med tilhørende bekendtgørelse nr. 2256 af 29. december 2020 om godkendelse og tilladelse m.v. af husdyrbrug (husdyrgodkendelsesbekendtgørelsen).

Gældende lovgivning og generelle regler for driften af en landbrugsejendom og håndtering af diverse produkter anvendt på ejendommen forudsættes kendt og skal følges.

Husdyrbruget har et produktionsareal større end 100 m<sup>2</sup> og en ammoniakemission mindre end 3.500 kg NH<sub>3</sub>-N pr. år. Husdyrbruget er derfor omfattet af husdyrbruglovens § 16b og er tilladelsespligtigt med Aabenraa Kommune som tilladelses- og tilsynsmyndighed.

### **Udnyttelsesfrist**

Miljøtilladelsen skal være udnyttet inden 6 år fra tilladelsen er meddelt. Tilladelsen anses som udnyttet når byggeriet er færdigmeldt. Hvis tilladelsen kun er udnyttet delvist, bortfalder den del, der ikke er udnyttet.

### **Revurdering af miljøtilladelsen**

Miljøtilladelser efter husdyrbruglovens § 16b skal ikke revurderes.

### **Retsbeskyttelse**

Med denne miljøtilladelse følger der 8 års retsbeskyttelse på husdyrbrugets indretning og drift. Retsbeskyttelsen gælder indtil den 28. oktober 2029.

### **Andre tilladelser og dispensationer**

Aabenraa Kommune gør opmærksom på, at den meddelte tilladelse udelukkende omfatter forholdet til miljølovgivningen. Der skal derfor søges om en separat byggetilladelse, ændring af bygningsanvendelse, nedrivningstilladelse, afledning af tagvand eller lignende hos Aabenraa Kommune.



## B. Vilkår for husdyrbruget

Vilkårene i denne miljøtilladelse skal, hvis ikke andet er anført, være opfyldt fra det tidspunkt, hvor miljøtilladelsen udnyttes.

Vilkår, der vedrører driften, skal være kendt af de ansatte, der er beskæftiget med den pågældende del af driften.

Denne miljøtilladelse meddeles på nedenstående vilkår. Konkrete bestemmelser i lovgivningen og bekendtgørelser, der generelt er gældende for alle husdyrbrug, er ikke stillet som vilkår for tilladelsen.

### Afgørelse

- Vilkår 1. Virksomheden skal placeres, indrettes og drives i overensstemmelse med de oplysninger, der fremgår af det vedlagte ansøgningsmateriale, skema nr. 225 168, version 3, modtaget i Aabenraa Kommune som version 1 den 13. april 2021, og med de vilkår, der fremgår af miljøtilladelsen.
- Vilkår 2. Denne miljøtilladelse skal altid være at finde på ejendommen, enten udskrevet eller digitalt, og være tilgængelig for ejer og medarbejdere. Dens indhold skal være driftsleder bekendt. Relevante vilkår skal være medarbejderne bekendt.

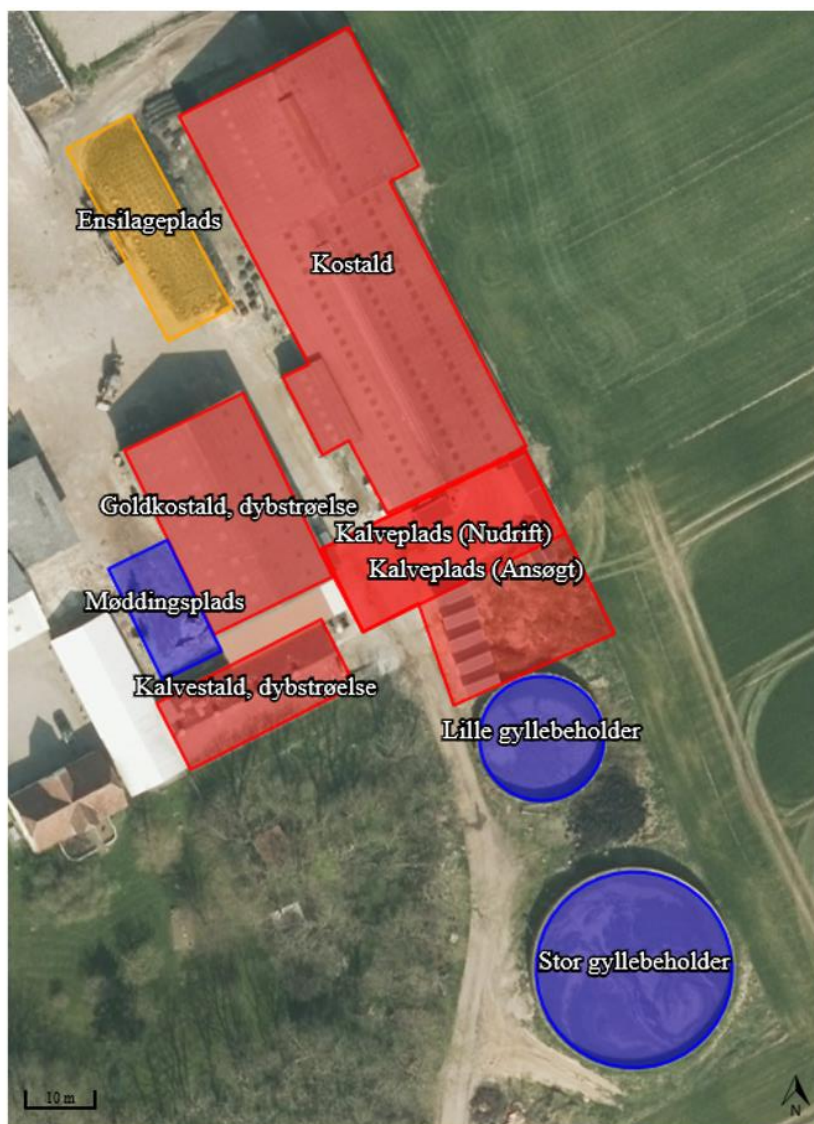
### Indretning og drift

*Husdyrhold, produktionsareal og staldsystem*

Vilkår 3. Husdyrbrugets stalde, gulvtyper og produktionsarealer skal være i overensstemmelse med nedenstående tabel:

Stald	Produktion	Staldstørrelse m <sup>2</sup>	Produktionsareal m <sup>2</sup>
Kostald	Malkekøer, kvier og stude. Dybstrøelse	1.821	54
	Malkekøer, kvier og stude. Sengestald med spalter (kanal, bagskyl eller ringkanal)		1.421
Kalvestald, dybstrøelse	Kalve, (under 6 mdr.). Dybstrøelse	321	85
Goldkostald, dybstrøelse	Malkekøer, kvier og stude. Dybstrøelse	627	219
Kalveplads (Ansøgt)	Kalve, (under 6 mdr.). Dybstrøelse	919	99
<b>I alt</b>			<b>1.878</b>

- Vilkår 4. Staldanlægget skal indrettes med produktionsarealer og staldtype som vist på nedenstående kort og kortmaterialet i miljøansøgningen. Indretning af produktionsarealerne er af vejledende karakter. Der tillades fleksibilitet til at indrette produktionsarealerne anderledes end angivet, såfremt dyretype og staldsystem ikke ændres, og produktionsarealet ikke øges i forhold til det, der fremgår af vilkår 3.



#### Opbevaring af fast husdyrgødning, dybstrøelse og kompost

Vilkår 5. I staldafsnit med dybstrøelse skal der strøs med halm eller andet tørstof i mængder der sikrer, at dybstrøelsesmåtten altid er tør i overfladen.

#### Opbevaring og håndtering af flydende husdyrgødning

Vilkår 6. Hvis gyllen ikke suges direkte over i gyllevogn med påmonteret læssekran, skal påfyldning af gyllevogn foregå på støbt plads med afløb til opsamlingsbeholder. Pladsen skal rengøres for spild af flydende husdyrgødning umiddelbart efter en periode med daglig påfyldning er afsluttet.

#### Lugt

Vilkår 7. Der skal til stadighed opretholdes en god staldhygiejne. Det skal bl.a. sikres at gulve holdes tørre, at gødnings- og foderrester i staldene fjernes, og at fodringssystemer holdes rene.

#### Øvrige emissioner og gener

##### Støj

Vilkår 8. Bidraget fra landbruget på Skovsmindevej 10, 6360 Tinglev til det ækvivalente, korrigerede støjniveau i dB(A) må i det åbne land og i samlet bebyggelse ikke overskride følgende værdier, som angivet i Miljøstyrelsens vejledning nr. 5/1984 "Ekstern støj fra virksomheder":

	Mandag – Fredag Kl. 07.00 – 18.00 Lørdag Kl. 07.00 – 14.00	Mandag – Fredag Kl. 18.00 – 22.00 Lørdag kl. 14.00 – 22.00 Søndag og helligdage Kl. 07.00 – 22.00	Alle dage Kl. 22.00 – 7.00
	dB(A)	dB(A)	dB(A)
Det åbne land	55	45	40
Byzone eller samlet bebyggelse i landzone	45	40	35

Støjgrænserne må i det åbne land ikke overskrides ved nærmeste nabos udendørs opholdsarealer, maks. 15 m fra beboelsen. Støjgrænserne må i samlet bebyggelse og byzone ikke overskrides noget sted i området.

- Vilkår 9. Hvis tilsynsmyndigheden, på baggrund af en orienterende støjmåling, finder det nødvendigt, skal den ansvarlige for husdyrbruget dokumentere, at de i vilkår 8 fastsatte støjgrænser overholdes. Tilsynsmyndigheden kan dog kun kræve dette dokumenteret én gang årligt.

Målingerne/beregningerne skal være af typen "Miljømåling – ekstern støj", og skal udføres af en person eller firma, som findes på Miljøstyrelsens sidste reviderede liste over firmaer/personer, der er godkendte til at lave en "Miljømåling – ekstern støj". Udgifterne til støjmålingen afholdes af husdyrbruget.

#### *Støv, lys og rystelser*

- Vilkår 10. Driften må ikke medføre væsentlige støv- eller lysgener, eller gener i form af rystelser uden for ejendommens eget areal. Dette vurderes af tilsynsmyndigheden.

#### *Skadedyr*

- Vilkår 11. Der skal på husdyrbruget foretages effektiv fluebekæmpelse som minimum i overensstemmelse med de nyeste fastsatte retningslinjer fra Aarhus Universitet, Institut for Agroøkologi.
- Vilkår 12. Opbevaring af foder skal ske på en sådan måde, at der ikke opstår risiko for tilhold af skadedyr (rotter mv.).

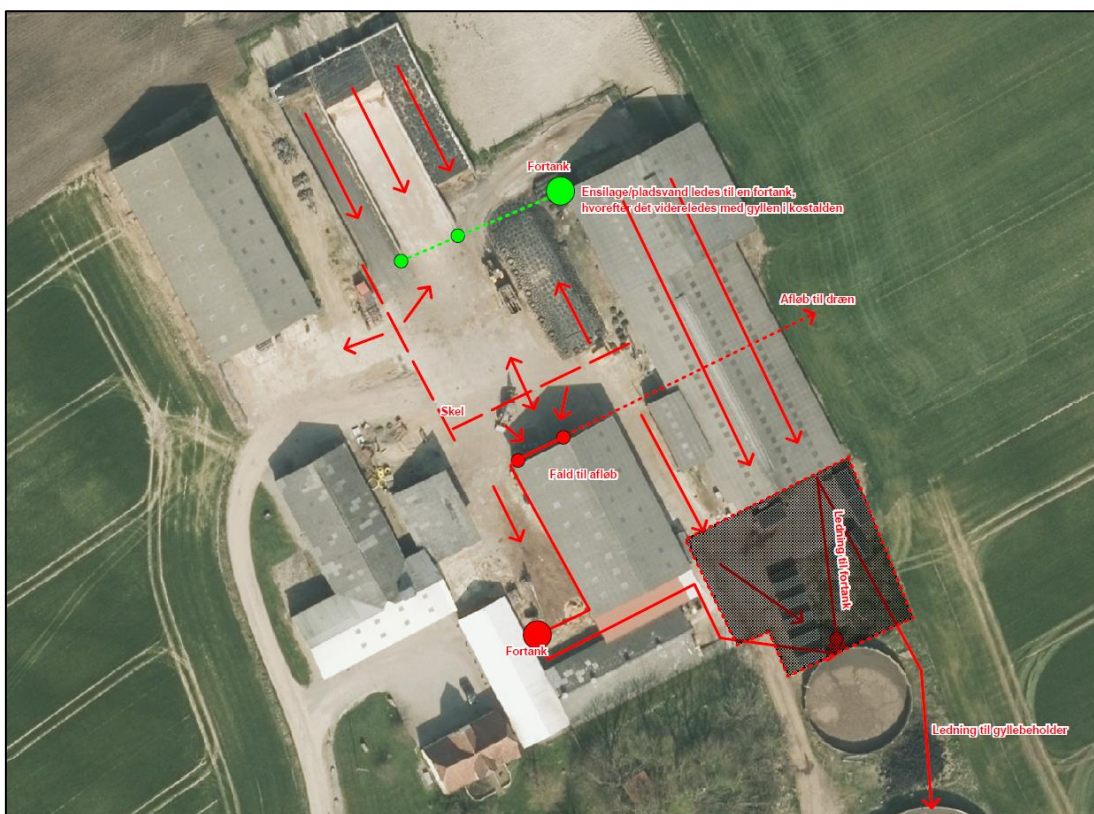
#### *Døde dyr*

- Vilkår 13. Opbevaringsplads til døde dyr skal placeres vest for kostalden, eller på en anden placering, der på forhånd er blevet accepteret af Aabenraa Kommune. Dyrene skal opbevares hævet over jorden og med fast overdækning.

## **Jord, grundvand og overfladevand**

#### *Spildevand*

- Vilkår 14. Medicin, foderstoffer m.v., skal opbevares, således at de ikke kan ledes til jord, grundvand eller overfladevand, hvis der måtte ske udslip. Et eventuelt spild af sådanne stoffer skal straks opsamles.
- Vilkår 15. Afledning af spildevand skal foregå som vist på nedenstående kortudsnit.



### *Olie og diesel*

Vilkår 16. Der skal på ejendommen altid forefindes egnet materiale til opsamling af olie-spild.

Vilkår 17. Olie og diesel, herunder spildprodukter, skal opbevares i overjordiske beholdere på fast bund uden afløb så spild kan opsamles.

## **Egenkontrol**

### *Generelt*

Vilkår 18. Bedriftens årsproduktion skal kunne dokumenteres ved tilsyn i henhold til vilkår 3. Kvitteringer for aflevering af farligt affald og anden dokumentation for vilkårenes overholdelse skal forevises Aabenraa Kommune på forlangende.

### *Vand- og elforbrug*

Vilkår 19. Hvis der sker en stigning i vand- og elforbruget, som ikke kan forklares med f.eks. øget antal dyr på ejendommen eller de årlige udsving i vand- og elforbruget, kan tilsynsmyndigheden kræve at vand- og elinstallationerne bliver gennemgået af en fagperson.

## C. Offentlighed og klagevejledning

### Naboorientering og partshøring

Et udkast til miljøtilladelsen blev den 13. oktober 2021 sendt i høring hos ansøger, parter, naboer og andre berørte. Der var en frist på 2 uger til at fremsende kommentarer.

Aabenraa Kommune har ikke modtaget kommentarer til udkastet.

### Annoncering og afgørelse

Den meddelte miljøtilladelse bliver offentligt annonceret på Aabenraa Kommunes hjemmeside den 28. oktober 2021, og afgørelsen bliver fremsendt til de klageberettigede.

Du har ifølge forvaltningslovens<sup>2</sup> § 9 ret til aktindsigt i alle dokumenter, der vedrører sagen. Eventuel aftale herom skal aftales med Team Miljøs landbrugsgruppe på [landbrug@aabenraa.dk](mailto:landbrug@aabenraa.dk).

### Klagevejledning

Miljøtilladelsen kan i medfør af husdyrbrugloven § 76 påklages til Miljø- og Fødevareklagenævnet.

Hvis du ønsker at klage over denne afgørelse, kan du klage til Miljø- og Fødevareklagenævnet. Du klager via Klageportalen, som du finder et link til på forsiden af [www.naevne.neshus.dk](http://www.naevne.neshus.dk). Klageportalen ligger på [www.borger.dk](http://www.borger.dk) og [www.virk.dk](http://www.virk.dk). Du logger på [www.borger.dk](http://www.borger.dk) eller [www.virk.dk](http://www.virk.dk), ligesom du plejer, typisk med NEM-ID. Klagen sendes gennem Klageportalen til Aabenraa Kommune, der har truffet afgørelsen. En klage er indgivet, når den er tilgængelig for kommunen i Klageportalen. Når du klager, skal du som privatperson betale et gebyr på kr. 900. For virksomheder og organisationers vedkommende er gebyret på 1.800 kr. Du betaler gebyret med betalingskort i Klageportalen.

Miljø- og Fødevareklagenævnet skal som udgangspunkt afvise en klage, der kommer uden om Klageportalen, hvis der ikke er særlige grunde til det. Hvis du ønsker at blive fritaget for at bruge Klageportalen, skal du sende en begrundet anmodning til Aabenraa Kommune, der har truffet afgørelse i sagen. Aabenraa Kommune videresender herefter anmodningen til Miljø- og Fødevareklagenævnet, som træffer afgørelse om, hvorvidt din anmodning kan imødekommes.

Klagefristen udløber 4 uger efter, at afgørelsen er meddelt. Er afgørelsen offentligt bekendtgjort, regnes klagefristen dog altid fra bekendtgørelsen. Hvis klagefristen udløber på en lørdag eller helligdag, forlænges fristen til den følgende hverdag.

Afgørelsen annonceres offentligt den 28. oktober 2021 på Aabenraa Kommunes hjemmeside. En eventuel klage skal være modtaget senest den 25. november 2021, der er dagen for klagefristens udløb.

Aabenraa Kommune kan oplyse, at det af husdyrbrugloven § 81, stk. 1 fremgår, at en klage ikke har opsættende virkning, med mindre Miljø- og Fødevareklagenævnet bestemmer andet.

Når Aabenraa Kommune modtager en klage, underretter kommunen straks ansøger om klagen.

Afgørelsen kan påklages af:

---

<sup>2</sup> Lovbekendtgørelse nr. 433 af 22. april 2014 Forvaltningsloven

- Afgørelsens adressat
- Miljøministeren, når væsentlige nationale eller internationale interesser er berørt.
- Enhver, der har en individuel, væsentlig interesse i sagens udfald
- Sundhedsstyrelsen
- Danmarks Fiskeriforening, Ferskvandsfiskeriforeningen for Danmark, Arbejderbevægelsens Erhvervsråd og Forbrugerrådet, alle i henhold til lovens § 85
- Lokale foreninger og organisationer, i henhold til lovens § 86
- Landsdækkende foreninger og organisationer, i henhold til lovens § 87

Søgsmål til prøvelse af afgørelsen skal være anlagt inden 6 måneder efter, at afgørelsen er offentligt bekendtgjort.

Udkastet til miljøtilladelsen er forud for meddelelse af tilladelsen blevet sendt til ansøger og ansøgers rådgiver, parter, naboer og andre berørte (beboelser der er beliggende inden for det beregnede konsekvensområde for lugtemission, jf. afsnit D).

Aabenraa den 28. oktober 2021



Jon Kjær Jensen  
Miljøingeniør  
Team Miljø  
Byg, Natur & Miljø

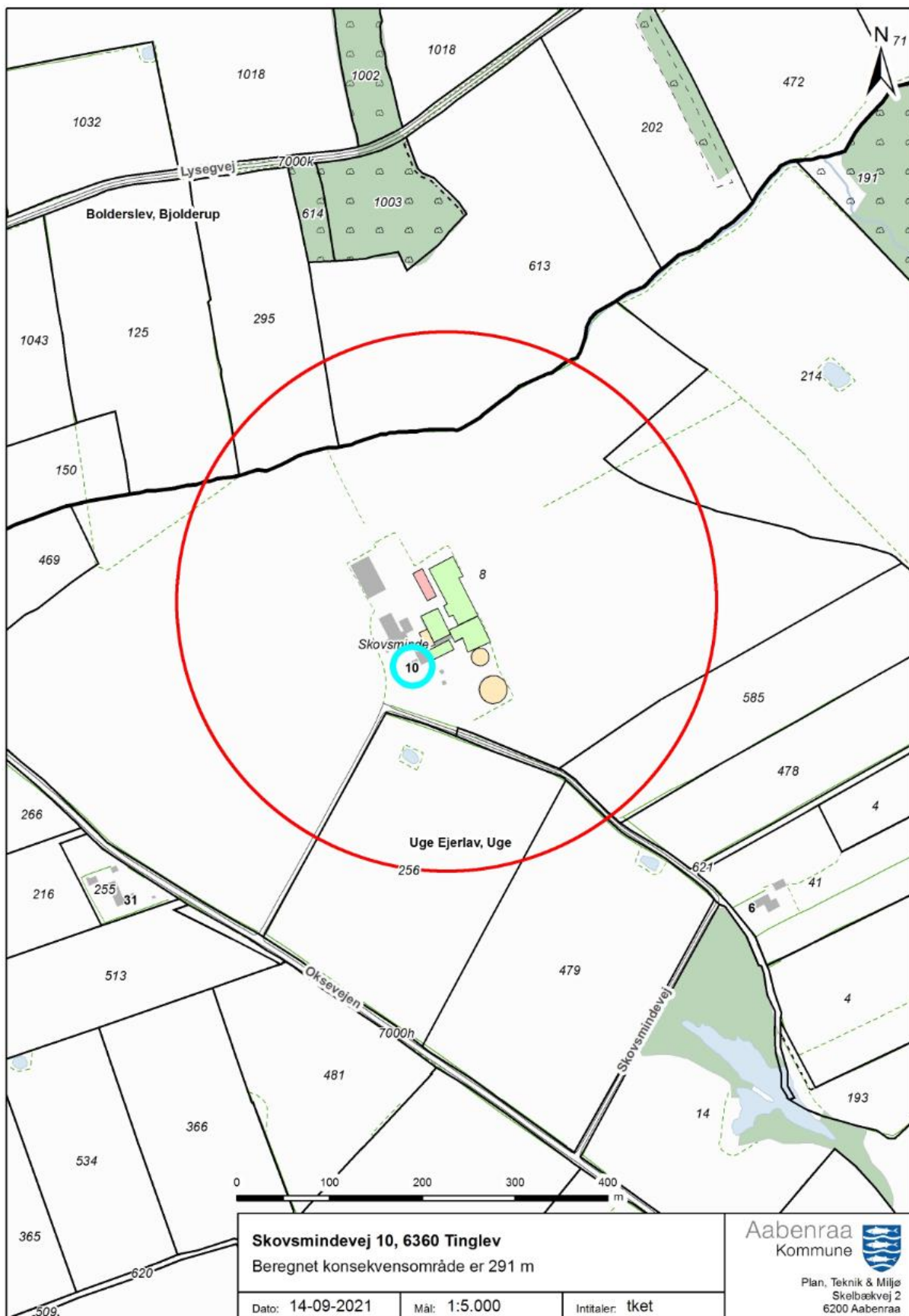
Aabenraa Kommune  
Skelbækvej 2, 6200 Aabenraa



## D. Kommunens bilag

### Lugtkonsekvenszonen

Aabenraa Kommune har udarbejdet et kort over lugtkonsekvenszonen, der er beregnet til 291 m.



## **E. Miljøansøgningen**

Ansøger har indsendt en ansøgning om miljøtilladelse med tilhørende bilag. Ansøgningen er udarbejdet af Pba. i jordbrug, Henriette Fries, LandboSyd, som har arbejdet med landbrugets miljøforhold i 15 år. Dels som rådgiver, kommunal miljømedarbejder, AC-tekniker i Miljøstyrelsen og nu miljørådgiver i landboforeningen LandboSyd.

Ansøgningen med udvalgte bilag er vedlagt på de følgende sider.



# Ansøgning om § 16b miljøtilladelse



**Skovsmindevej 10**

**6360 Tinglev**

Ansøgning om udvidelse af kalve- og ensilageplads

Skema 225168 i Husdyrgodkendelse.dk



## Datablad (A1, A2, A3, A4, A5, D3)

Ansøger og ejer	Andreas Bonde Skovsmindevej 10 6360 Tinglev Abonde10@gmail.com
Husdyrbrugets adresse	Skovsmindevej 10 6360 Tinglev
CVR-nummer	19005399
CHR-nummer	48521
Kommune	Aabenraa Kommune
Ejendomsnummer	5800014387
Matrikel-nr.	Matr. 125, 150, Bolderslev, Bjolderup Matr. 172, 193, 469, 513, 585 og 8 Uge ejerlav, Uge
Andre husdyrbrug drevet af ansøger	Ingen
Biaktiviteter	Ingen biaktiviteter
Ansøgningskema	225168
Konsulent	Henriette Fries  LandboSyd, CVR-nr. 25160428 Jens Terp-Nielsens Vej 13, 6200 Aabenraa E-mail: hef@landbosyd.dk Tlf.: 20145333

## Forord / læsevejledning

Dette dokument beskriver det ansøgte projekt på Skovsmindevej 10, 6360 Tinglev. Ansøgningen indeholder en beskrivelse af husdyrbruget og det ansøgte og de potentielle miljøpåvirkninger.

Ansøgningen dækker alle oplysningskrav efter husdyrgodkendelsesbekendtgørelsen<sup>1</sup>. De angivne parenteser med bogstaver og tal i overskrifterne henviser til oplysningskravene jf. bilag 1 i bekendtgørelsen.

Sammen med denne ansøgning med tilhørende bilag, er der til kommunens behandling af ansøgningen indsendt en opgørelse af produktionsarealer og en kapacitetsberegning. Endvidere genereres en pdf af ansøgningsskema 225168.

Tabeller og figurer (skærmdumps fra Husdyrgodkendelse.dk) samt kort tegnet af LandboSyd i AgroGIS er angivet uden kildehenvisning.

Miljøansøgningen er udarbejdet på baggrund af oplysninger og staldskitser modtaget fra Andreas Bonde som indestår for, at oplysningerne om selve husdyrbruget er korrekte.

---

<sup>1</sup> Bekendtgørelse om godkendelse og tilladelse m.v. af husdyrbrug BEK nr 2256 af 29/12/2020

<b>Datablad (A1, A2, A3, A4, A5, D3)</b> .....	<b>2</b>
<b>Forord / læsevejledning</b> .....	<b>3</b>
<b>1. Indledning</b> .....	<b>6</b>
<b>2. Ikke-teknisk resume (D2, C1 og C3 for IE-brug)</b> .....	Fejl! Bogmærke er ikke defineret.
<b>3. Husdyrbruget og det ansøgte</b> .....	<b>7</b>
3.1 <i>Indretning og drift af anlægget (B1, B5, D1a)</i> .....	7
3.1.1 <i>Produktionsarealer</i> .....	8
3.1.2 <i>Opbevaring og håndtering af husdyrgødning</i> .....	9
3.1.3 <i>Drift af anlægget</i> .....	10
3.2 <i>Bygningsmæssige ændringer og anlægsarbejde (B2, D1a)</i> .....	10
3.3 <i>Produktionsmæssig sammenhæng med andre husdyrbrug (A5, B3)</i> .....	10
3.4 <i>Husdyrbruget og det ansøgte beliggenhed samt generelle afstandskrav (B4)</i> .....	10
3.5 <i>Ammoniakemission og -deposition (B5, B4, D1b)</i> .....	13
3.6 <i>Lugtemission (B6, B4, D1b, D1c)</i> .....	20
3.7 <i>Øvrige emissioner og gener (B7, D1b)</i> .....	22
3.7.1 <i>Støj (B7, D1b)</i> .....	22
3.7.2 <i>Rystelser og vibrationer (B7, D1b)</i> .....	23
3.7.3 <i>Støv (B7, D1b)</i> .....	23
3.7.4 <i>Lys (B7, D1b)</i> .....	23
3.7.5 <i>Skadedyr (B7)</i> .....	23
3.7.6 <i>Transporter (B7)</i> .....	24
3.8 <i>Reststoffer, affald og naturressourcer (B8, D1b)</i> .....	24
3.8.1 <i>Døde dyr (B8)</i> .....	24
3.8.2 <i>Affald (B8)</i> .....	25
3.8.3 <i>Olie- og kemikalier (B7 og B8)</i> .....	25
3.8.4 <i>Råvarer (B7)</i> .....	26
3.8.5 <i>Energiforbrug (B8)</i> .....	26
3.8.6 <i>Vandforbrug (B8)</i> .....	26
3.8.7 <i>Spildevand og restvand (B8)</i> .....	27
3.9 <i>Forurenings- og genebegrænsende tiltag (B7)</i> .....	27
3.10 <i>Forslag til egenkontrol (B7)</i> .....	29
3.11 <i>BAT-Ammoniakemission (B9, C2)</i> .....	28
3.12 <i>Grænseoverskridende virkninger (B10)</i> .....	29

- 4. Projektets indvirkninger for miljø, natur og mennesker (D) og tiltag for at mindske virkningerne (D1c). ....** Fejl!  
Bogmærke er ikke defineret.
- 4.1 *Beliggenhed og bygningsændringer i forhold til landskab og Bilag IV arter (D1c) .....* **Fejl! Bogmærke er ikke defineret.**
- 4.2 *Begrænsning af ammoniakemission (D1c).....* **Fejl! Bogmærke er ikke defineret.**
- 4.3 *Afsætning af ammoniak til nærliggende natur (B5, D1c) .....* **Fejl! Bogmærke er ikke defineret.**
- 4.4 *Lugtgener for omboende (D1c) .....* **Fejl! Bogmærke er ikke defineret.**
- 4.5 *Støjgener (D1c) .....* **Fejl! Bogmærke er ikke defineret.**
- 4.6 *Gener fra rystelser og vibrationer (D1c) .....* **Fejl! Bogmærke er ikke defineret.**
- 4.7 *Støvgener (D1c).....* **Fejl! Bogmærke er ikke defineret.**
- 4.8 *Lyspåvirkninger (D1c).....* **Fejl! Bogmærke er ikke defineret.**
- 4.9 *Skadedyr (D1c).....* **Fejl! Bogmærke er ikke defineret.**
- 4.10 *Transporter (D1c).....* **Fejl! Bogmærke er ikke defineret.**
- 4.11 *Energi (D1c).....* **Fejl! Bogmærke er ikke defineret.**
- 4.12 *Vandforbrug og påvirkning af vandressourcen (D1c) .....* **Fejl! Bogmærke er ikke defineret.**
- 4.13 *Påvirkning af jordarealer og jordbund (D1c) .....* **Fejl! Bogmærke er ikke defineret.**
- 4.14 *Andet om befolkningen og menneskers sundhed (D1c).....* **Fejl! Bogmærke er ikke defineret.**
- 4.15 *Kumulative og grænseoverskridende indvirkninger (D1b).....* **Fejl! Bogmærke er ikke defineret.**
- 4.16 *Alternative løsninger (D1d).....* **Fejl! Bogmærke er ikke defineret.**
- 4.17 *Samspelet mellem faktorer jf. § 4 stk. 6 nr. 5 .....* **Fejl! Bogmærke er ikke defineret.**
- 4.18 *Sårbarhed i forhold til risici for større ulykker mv. jf. § 4 stk. 6 nr. 6 .....* **Fejl! Bogmærke er ikke defineret.**
- 4.19 *Oplysninger om konsulenten (A4).....* **Fejl! Bogmærke er ikke defineret.**
- 5. Konklusion .....** Fejl! Bogmærke er ikke defineret.
- 6. Bilag.....** Fejl! Bogmærke er ikke defineret.



# 1. Indledning

Denne miljøansøgning beskriver husdyrproduktionen på Skovsmindevej 10, 6360 Tinglev som består af en konventionel malkekvægsbesætning.

Ansøgningen om miljøtilladelse indsendes for at få godkendt de eksisterende produktionsarealer til fri produktion efter de nye regler. Ansøgningen omhandler udelukkende dyreholdet i de eksisterende stalde og samt udvidelse af kalvepladsen og mulighed for at ligge ensilage på en eksisterende beton plads. Der søges ikke om nye produktionsarealer med denne ansøgning.

Godkendelsen anses nødvendig for ejendommens drift, idet det er nødvendigt at befæste et større areal til kalvehytterne. Den frie produktion på staldenes produktionsarealer gør det ligeledes nemmere, at udnytte staldanlægget optimalt. Ansøgningen er derfor erhvervsmæssigt nødvendig.

Beskyttelsesniveauerne for lugt til naboer og for ammoniak til nærliggende natur er overholdt. Husdyrbruget lever også op til BAT-kravet i forhold til den totale ammoniakemission.

## 2. Husdyrbruget og det ansøgte

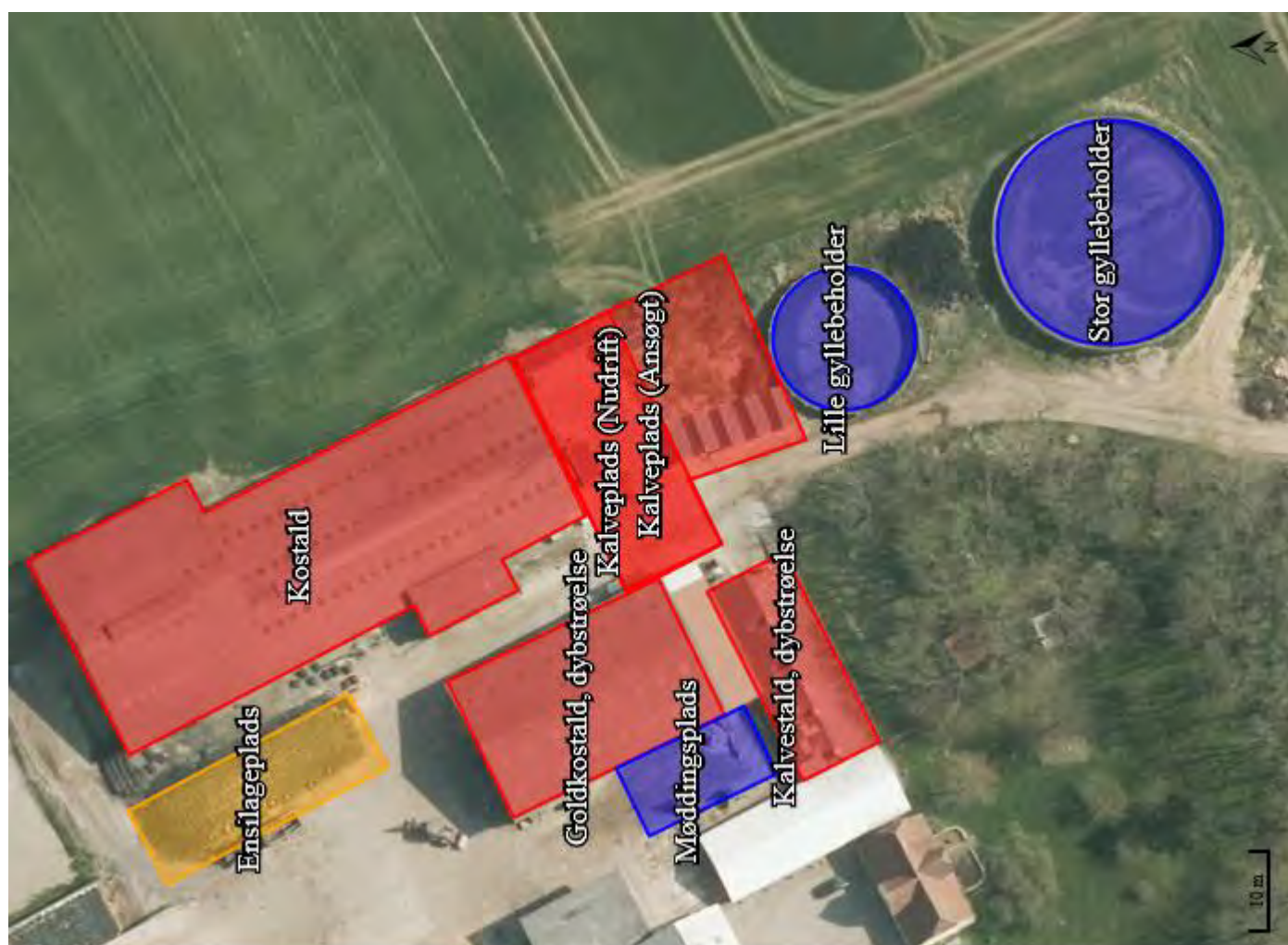
I dette kapitel beskrives husdyrbrugets indretning og drift, husdyrbrugets beliggenhed i forhold til omgivelserne, samt husdyrbrugets påvirkning af omgivelserne med hensyn til ammoniak- og lugtemission og -deposition, støj, støv, lys, skadedyr, transport, affald og forbrug af ressourcer.

### 2.1 Indretning og drift af anlægget (B1, B5)

Staldanlæggets indretning og øvrige bygninger fremgår i figur 1 og bilag 2. Der foretages ingen bygningsmæssige ændringer i forbindelse med ansøgningen. Stalden er en sengestald med spalter (kanal, bagskyl eller ringkanal).

Småkalvene på kalvepladsen står på nuværende tidspunkt ikke på fast bund og afløb, der sker derfor etablering af fast belægning på kalvepladsen. Ifølge Husdyrgødningsbekendtgørelsen § 9 stk. 2 er kravene, at have fast bund med afløb til opsamling af flydende husdyrgødning som føres videre gennem tætte ledningen til en gyllebeholderen.

Den flyende husdyrgødning opbevares i ejendommens 2 eksisterende gyllebeholdere og dybstrøelsen opbevares på ejendommens møddingsplads.



Figur 1: Husdyrbrugets stalde og opbevaringsanlæg. Foto: husdyrgodkendelse.dk

## 2.1.1 Produktionsarealer

Det følger af husdyrgodkendelsesbekendtgørelsen, at der skal foretages forskellige beregninger, i forhold til forskellen mellem før- og efter-situationen for husdyrbruget, og her til skal husdyrproduktionen for 8 år siden tages med i vurderingen.

Opgørelse af produktionsarealerne i staldene er baseret på staldtegninger/opmålinger foretaget af konsulent Henriette Fries i februar 2021. Staldtegningerne er vedhæftet ansøgningen som bilag sammen med et excel-ark, hvor arealerne er opgjort.

### 8-års og nudriften

Den lovlige drift for 8 år siden var VVM screeningen fra Sønderjyllands Amt af 12. december 2006. I VVM-screeningen blev besætningen godkendt til 203,8 DE kvæg, som svarende til 133 malkekøer, 30 kalve og 105 kvier. I forbindelse med VVM-screeningen blev der opført en ny gylleholder.

Da der ikke er sket ændringer på ejendommen siden VVM-screeningen, tager nudriften også udgangspunkt i denne afgang. Produktionsarealerne for 8 års- og nudriften fremgår af Tabel 1.

Tabel 1: Stalde, dyre- og gulvtype og produktionsarealer i 8-års og nudrift. Tabel: Husdyrgodkendelse.dk

Staldnavn	Staldstørrelse (m <sup>2</sup> )	Ventilation	Kildehøjde	Produktion	Antal måneder udegående	Produktionsareal (m <sup>2</sup> )
Kostald	1821	Naturlig ventilation	3 m	(#392022) Malkekøer, kvier og stude. Dybstrøelse (#388053) Malkekøer, kvier og stude. Sengestald med spalter (kanal, bagskyl eller ringkanal)	0 0	54 1421
Kalvestald, dybstrøelse	321	Naturlig ventilation	3 m	(#388056) Kalve, (under 6 mdr.). Dybstrøelse	0	85
Goldkostald, dybstrøelse	627	Naturlig ventilation	3 m	(#388060) Malkekøer, kvier og stude. Dybstrøelse	0	219
Kalveplads (Ansøgt)	919	Naturlig ventilation	3 m	(#388065) Kalve, (under 6 mdr.). Dybstrøelse	0	99
Sum						1878

### Ansøgt drift

Produktionsarealerne i ansøgt drift fremgår af Tabel 2. Der søges ikke om nye produktionsarealer, hvorfor ansøgt drift er magen til nudriften og 8 års driften. Den eneste ændring er, at betonpladsen til kalvene bliver større, men antallet af kalvehytter forbliver det samme.

Tabel 2: Stalde, dyre- og gulvtype og produktionsarealer i ansøgt drift. Tabel: Husdyrgodkendelse.dk

Staldnavn	Staldstørrelse (m <sup>2</sup> )	Ventilation	Kildehøjde	Produktion	Antal måneder udegående	Produktionsareal (m <sup>2</sup> )
<b>Ansøgt drift</b>						
Kostald	1821	Naturlig ventilation	3 m	(#392022) Malkekøer, kvier og stude. Dybstrøelse (#388053) Malkekøer, kvier og stude. Sengestald med spalter (kanal, bagskyl eller ringkanal)	0 0	54 1421
Kalvestald, dybstrøelse	321	Naturlig ventilation	3 m	(#388056) Kalve, (under 6 mdr.). Dybstrøelse	0	85
Goldkostald, dybstrøelse	627	Naturlig ventilation	3 m	(#388060) Malkekøer, kvier og stude. Dybstrøelse	0	219
Kalveplads (Ansøgt)	919	Naturlig ventilation	3 m	(#388065) Kalve, (under 6 mdr.). Dybstrøelse	0	99
Sum						1878



## 2.1.2 Opbevaring og håndtering af husdyrgødning

Husdyrbrugets opbevaringsanlæg fremgår af Tabel 3. De eksisterende opbevaringsanlæg består af en lille gyllebeholder, stor gyllebeholder og en møddingsplads. De eksisterende opbevaringsanlæg indgår derfor både i 8 års driften og nudriften.

Tabel 3: Opbevaringsanlæg på husdyrbruget. Tabel: Husdyrgodkendelse.dk

Opbevaringslagre					
Navn	Lagertype	Yderligere oplysninger	Bedste tilgængelige opbevaringsteknik	Dimension	Areal (m <sup>2</sup> )
Ansøgt drift					
Lille gyllebeholder	Flydende				282
Stor gyllebeholder	Flydende				699
Møddingsplads	Fast				189
Nudrift					
Lille gyllebeholder	Flydende				282
Stor gyllebeholder	Flydende				699
Møddingsplads	Fast				189
8 års drift					
Lille gyllebeholder	Flydende				282
Stor gyllebeholder	Flydende				699
Møddingsplads	Fast				189

I sengestaldene udsluses gyllen til forbeholderen med rundskyl dagligt. Dybstrøelsen ved kalve udmuges hver 1 måned, mens dybstrøelsesafsnit ved goldkøer udmuges hver 3-4 måned. Dybstrøelse lægges på møddingsplads, hvorfra det køres enten i markstak eller direkte ud.

Overpumpning af gylle fra forbeholderne til gyllebeholderne overvåges og sker typisk hver uge. Gyllen i gyllebeholderene omrøres udelukkende forud for gylleudbringning. Udbringning af gyllen foretages af ansøger, og sker hovedsageligt med gylleudlægger.

Med en forventet fremtidig produktion på 150 årskøer, 120 opdræt (0-24 mdr.) vil den samlede årlige produktion af husdyrgødning være 4718 m<sup>3</sup> gylle og 651 m<sup>3</sup> dybstrøelse.

Udover gylle, ledes der også regnvand fra ensilagepladserne, forpladsen ved ensilagepladserne kalvepladsen og møddings- og vaskepladsen til gyllebeholderne. Områderne er samlet opmålt til 3214 m<sup>2</sup>, hvilket giver en årlig vandmængde på 3285 m<sup>3</sup>.

Kapaciteten i den stor eksisterende gyllebeholdere på ejendommen er samlet på 3.235 m<sup>3</sup>, mens den mindre beholder er på 1240 m<sup>3</sup>. Under spalterne og fortankene er der kapacitet til 600 m<sup>3</sup>. Derudover har ansøger kapacitet i gyllebeholderen på Alslevvej 8 på 1000 m<sup>3</sup>. Med den forventede fremtidige produktion er opbevaringskapaciteten på ejendommen 9 måneder, og derved er opbevaringskapacitet er dermed opfyldt.

### 2.1.3 Drift af anlægget

Der er 1 fast ansat samt 2-3 skolemedarbejdere der varetager driften på ejendommen. Driften af anlægget er beskrevet i de følgende afsnit i denne rapport, men derudover kan der nævnes at der er følgende faste procedurer på husdyrbruget:

- I løbet af dagen bliver dyr, anlæg, installationer og materiel holdt under opsyn
- Slidte dele repareres eller udskiftes løbende
- Der registreres dyr i CHR
- Gyllepumpningen overvåges og der tjekkes først om der er plads i gyllebeholderne
- Der er sundhedsrådgivning af besætningen
- Der føres journal over antal dyr bortskaffet til DAKA og antal dyr til slagting
- Der føres journal over medicinforbrug
- Serviceeftersyn på malkeanlæg og køletanke overholdes
- Indlægssedler for indkøbt foder gemmes. Der udarbejdes foderplaner, og forbruget af foder registreres.
- Opgørelse over ressourceforbruget (brændstof, el, vand og foder) registreres årligt
- Der gennemføres 5-års kontrol af el-installationerne af autoriseret el-installatør
- Der udføres årlig kontrol af slukningsudstyr
- Der udarbejdes gødningsregnskab og mark/gødningsplaner for ejendommen

Husdyrbruget leverer mælk til Arla, og skal derfor leve op til Arlagårdens omfattende egenkontrolprogram med hensyn til sundhed, hygiejne og dyrevelfærd.

## 2.2 Bygningsmæssige ændringer og anlægsarbejde (B2, D1a)

Betonpladsen til kalvene indrettes, med afløb til opsamlingsbeholder. Overfladevandet fra kalvepladsen føres gennem tætte, lukkede ledninger til fremtidige pumpebrønd ved gyllebeholderen, hvorefter det ledes videre i gyllebeholderne.

## 2.3 Produktionsmæssig sammenhæng med andre husdyrbrug (A5, B3)

Ingen andre husdyrbrug.

## 2.4 Husdyrbruget og det ansøgtes beliggenhed (B4, D1c)

### Landskab, planforhold og kulturarv

Husdyrbruget ligger i Aabenraa Kommune lidt udenfor Tinglev. Området er et morænelandskab fra sidst istid og jordtypen er lerjord.

Husdyrbruget ligger i landzone uden for lokal- eller kommuneplanlagte områder. Ejendommen ligger indenfor områder, der er udpeget som bevaringsværdige landskab, større uforstyrrede landskaber og særlige værdifulde geologiske beskyttelsesområder.

Husdyrbruget ligger i et særlig værdifuldt landbrugsområde. Nord/øst for ejendommen ligger Uge skov, som

hører under Natura 2000 område. Hærvejen som ligger forholdsvis tæt på husdyrbruget er en gammel færdselsrute og er værdifuldt for kulturmiljøet i Aabenraa Kommune. Yderligere findes to fortidsminder tæt på husdyrbruget, et vejmærke og en genforeningssten, der er fredet. De listede parametre har ikke direkte indvirkning på husdyrbruget.

Husdyrbruget ligger i et område med særlige drikkevandsinteresser og udenfor indvindingsoplandene til de nærmeste vandværker.

Husdyrbruget ligger udenfor økologiske forbindelser for dyr.

Husdyrbrugets placering i forhold til nærmeste naturområder og omkringboende er beskrevet under punkt 3.5 og 3.6.

## **Afstandskrav**

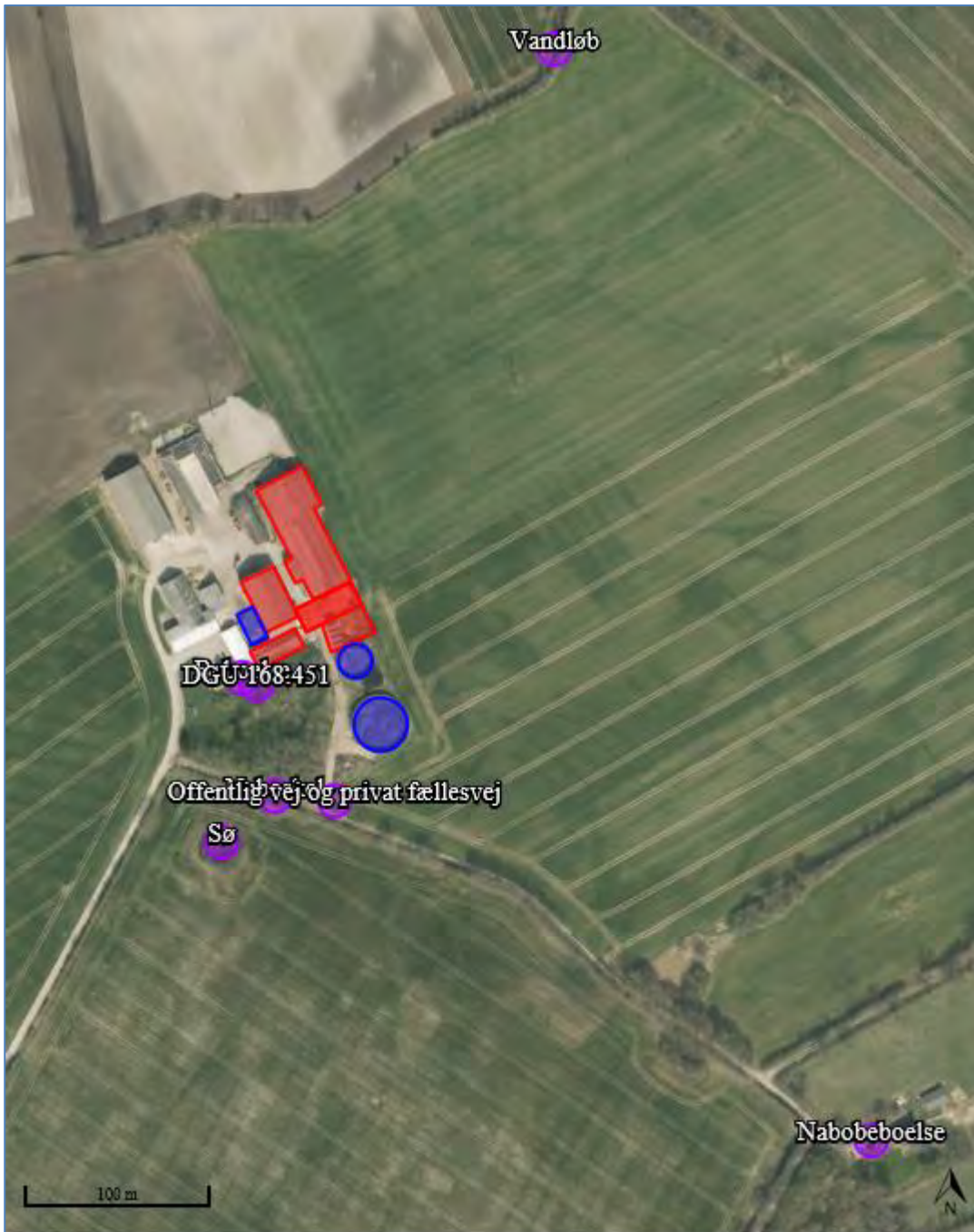
Husdyrbruglovens § 6 og § 8 fastsætter krav til minimumafstande fra husdyrbrugets anlæg til omgivelserne. Afstandskravene jf. Husdyrlovens § 6 overholdes idet husdyrbruget ligger mere end 50 m fra:

- Et eksisterende eller ifølge kommuneplanens rammedel fremtidigt byzone- eller sommerhusområde
- Et område i landzone, der i lokalplan er udlagt til boligformål, blandet bolig- og erhvervsformål eller til offentlige formål med henblik på beboelse, institutioner, rekreative formål og lign.
- En nabobeboelse

Husdyrbrugets placering i forhold til afstandskravene i Husdyrlovens § 8 fremgår af Figur 2 og Tabel 4.

Afstandskravene til vandløb (herunder dræn) og søer større end 100 m<sup>2</sup>, offentlig vej og privat fællesvej og beboelse på samme ejendom er 15 m. Afstandskravene til ikke-almen vandforsyningsanlæg (forsyner færre end 10 husstande) og til levnedsmiddelvirksomhed er på 25 m. Afstandskrav til naboskel er på 30 m og afstandskrav til almene vandforsyningsanlæg er på 50 m.

Husdyrlovens afstandskrav jf. § 8 er overholdt. Afstanden fra kalvepladsen til boringen ved stuehuset er 40 meter. Hvorfor afstandskravet hertil også er overholdt.



Figur 2: Husdyrbrugets placering i forhold til afstandskravene jf. Husdyrlovens § 8. Nærmeste vandværk i Bolderslev ligger udenfor kortudsnittet. Foto: husdyrgodkendelse.dk

Tabel 4: Afstande jf. Husdyrlovens § 8 stk. 1. Tabellen angiver den bygning/gødningslager, der ligger tætteste på punktet der refereres til i Husdyrlovens § 8. Tabel: Husdyrgodkendelse.dk

Vandløb - Vandløb og søer over 100 kvm			
Type	Navn	Afstand [m]	Minimumsafstand [m]
Ensilageopbevaringsanlæg	Ensilageplads	301	-
Staldbygning	Kostald	271	-
Gødningslager	Lille gyllebeholder	349	-

Sø - Vandløb og søer over 100 kvm			
Type	Navn	Afstand [m]	Minimumsafstand [m]
Ensilageopbevaringsanlæg	Ensilageplads	163	-
Staldbygning	Kalvestald, dybstørelse	98	-
Gødningslager	Stor gyllebeholder	95	-

Naboskel - Naboskel			
Type	Navn	Afstand [m]	Minimumsafstand [m]
Ensilageopbevaringsanlæg	Ensilageplads	136	-
Staldbygning	Kalvestald, dybstørelse	71	-
Gødningslager	Stor gyllebeholder	56	-

Nabobeboelse - Nabobeboelse			
Type	Navn	Afstand [m]	Minimumsafstand [m]
Ensilageopbevaringsanlæg	Ensilageplads	472	-
Staldbygning	Kalveplads (Ansøgt)	396	-
Gødningslager	Stor gyllebeholder	343	-

Offentlig vej og privat fællesvej - Offentlig vej og privat fællesvej			
Type	Navn	Afstand [m]	Minimumsafstand [m]
Ensilageopbevaringsanlæg	Ensilageplads	146	-
Staldbygning	Kalveplads (Ansøgt)	83	-
Gødningslager	Stor gyllebeholder	35	-

Beboelse - Beboelse på samme ejendom			
Type	Navn	Afstand [m]	Minimumsafstand [m]
Ensilageopbevaringsanlæg	Ensilageplads	70	-
Staldbygning	Kalvestald, dybstørelse	10	-
Gødningslager	Møddingsplads	19	-

Bolderslev vandværk - Vandforsyningsanlæg (almen)			
Type	Navn	Afstand [m]	Minimumsafstand [m]
Ensilageopbevaringsanlæg	Ensilageplads	3211	-
Staldbygning	Gøddestald, dybstørelse	3226	-
Gødningslager	Møddingsplads	3226	-

DGU 168.451 - Vandforsyningsanlæg (ikke almen)			
Type	Navn	Afstand [m]	Minimumsafstand [m]
Ensilageopbevaringsanlæg	Ensilageplads	74	-
Staldbygning	Kalvestald, dybstørelse	8	-
Gødningslager	Møddingsplads	22	-

## Vurdering

Husdyrbruglovens afstandskrav er overholdt.

Da husdyrbruget ligger uden for fortidsmindebeskyttelseslinjer og kulturudpegninger, kan husdyrbruget ikke påvirke registrerede fortidsminder eller kulturudpegninger negativt.

## 2.5 Ammoniakemission og -deposition (B5, B4, D1c, D1e)

Ud fra oplysningerne om størrelsen af produktionsarealerne, dyre- og gulvtype i ansøgt drift, nudrift og 8-års drift samt evt. oplysninger om miljøteknologier beregnes husdyrbrugets ammoniakemission i de tre drifter.

Ammoniakemissionen fra stalde og opbevaringslagre på Skovsmindevej 10, 6360 Tinglev fremgår af Tabel 5. Den totale ammoniakemission fra husdyrbruget er i ansøgt drift 2492,7 kg N/år. Der sker ingen meremission fra anlægget i forhold til 8-års og nudriften.

Tabel 5: Ammoniakemission fra staldafsnit, opbevaringslagre og totalt fra husdyrbruget. Tabel: Husdyrgodkendelse.dk

Drifttype:	Ammoniakemission fra staldafsnit (kg NH <sub>3</sub> -N/år)	Ammoniakemission fra lagre (kg NH <sub>3</sub> -N/år)	Ammoniakemission fra husdyrbruget (kg NH <sub>3</sub> -N/år)
Ansøgt drift	2032,2	460,4	2492,7
Nudrift	2032,2	460,4	2492,7
8 års-drift	2032,2	460,4	2492,7

Husdyrbrugets ammoniakemission må ikke give anledning til væsentlige påvirkninger af naturområder, der er beskyttede af europæisk lovgivning (Natura 2000 områder) eller dansk lovgivning, eller som kan være leve- eller ynglelokaliteter for særligt beskyttede dyrearter (bilag IV arter). Husdyrgodkendelsesbekendtgørelsen klarificerer naturen i kategori 1, 2 og 3 natur og fastsætter beskyttelsesniveauer som fremgår af Tabel 6.

Naturområder i nærheden af husdyrbruget fremgår af Figur 3 og beregningerne af ammoniak til disse områder af Tabel 7. Husdyrbruget overholder kravene til ammoniakdeposition til naturområderne i nærheden. Dette er beskrevet nærmere nedenfor.

Tabel 6: Krav til maksimal total- og merdeposition af ammoniak

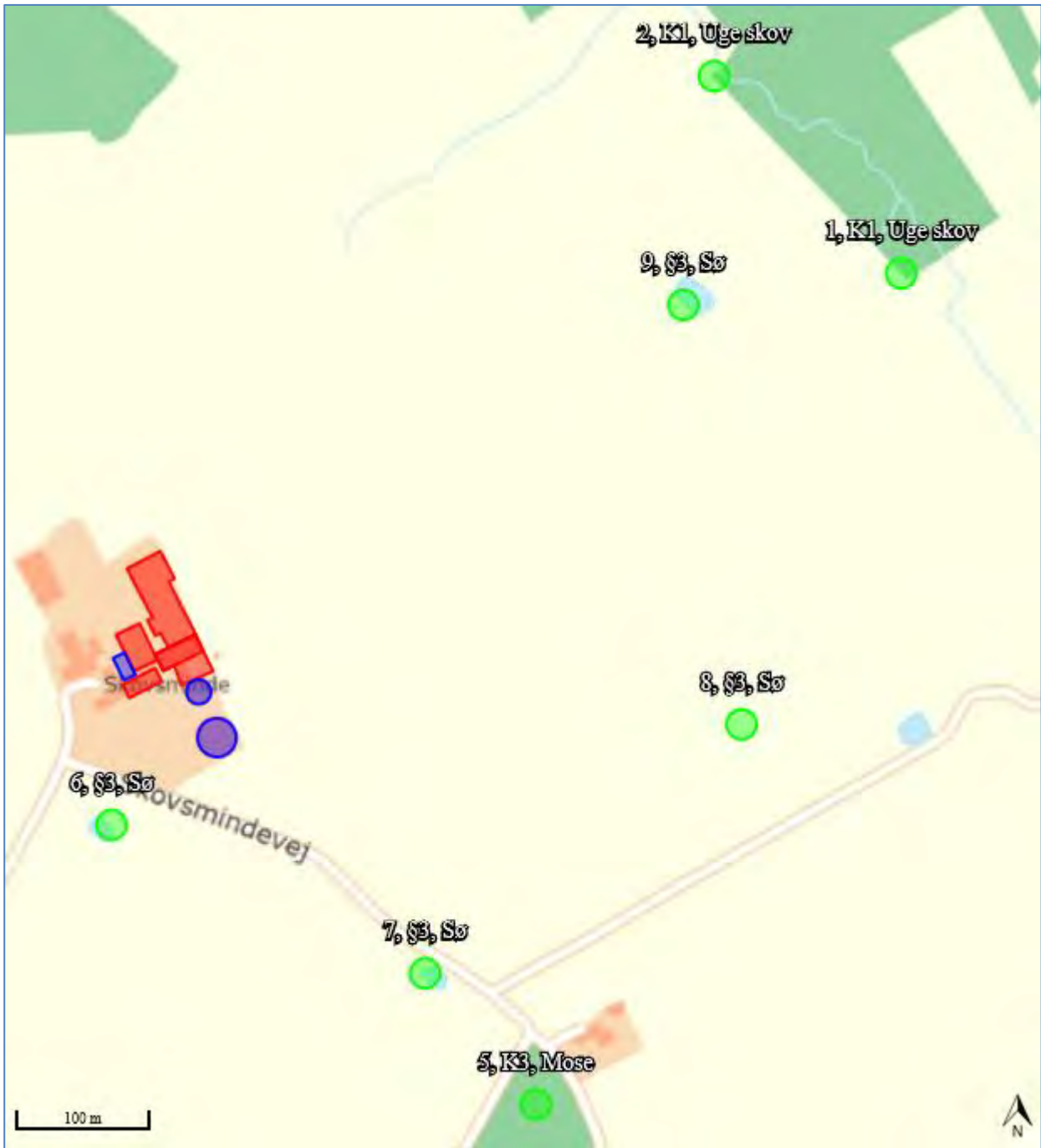
Ammoniakfølsom natur	Beskrivelse	Krav
Kategori 1	Ammoniakfølsomme Natura 2000-naturtyper uanset størrelse jf. bilag 3 pkt. D i bekendtgørelse om godkendelse og tilladelse m.v. af husdyrbrug hvis de er beliggende inden for et Natura 2000 område og er omfattet af udpegningsgrundlaget og kortlagt, samt heder og overdrev inden for et Natura 2000 område som er omfattet af § 3 i NBL <sup>2</sup> (dvs. større end 2.500 m <sup>2</sup> )	Max. totaldeposition (stald og lager) afhængig af antal husdyrbrug i nærheden*:  0,2 kg N/ha/år ved > 1 husdyrbrug 0,4 kg N/ha/år ved 1 husdyrbrug 0,7 kg N/ha ved 0 husdyrbrug.
Kategori 2	Ammoniakfølsomme naturtyper som ligger udenfor Natura 2000 område: højmoser, lobeliesøer, heder der i sig selv er større end 10 ha og omfattet af § 3 i NBL og overdrev der i sig selv er større end 2,5 ha og omfattet af § 3 i NBL.	Max. totaldeposition på 1,0 kg N/ha pr. år.
Kategori 3	Ammoniakfølsomme naturtyper der ikke er omfattet af kategori 1 og 2 og som ligger uden for Natura 2000 område i form af heder, moser og overdrev der er omfattet af § 3 i NBL samt ammoniakfølsomme skove.  For at være ammoniakfølsom skal skove være større end 0,5 ha og mere end 20 m bred og bevokset med træer, der danner eller inden for et rimeligt tidsrum vil danne en sluttet skov af højstammede træer og  1) hvor der har været skov på arealet i lang tid (i størrelsesorden mere end ca. 200 år), så der er tale om gammel »skovjordbund«,	Kommunen vurderer konkret, om der skal fastsættes vilkår om max. merdeposition, og hvad det nødvendige krav til max. deposition skal være. Kravet må dog ikke være under en max. merdeposition på 1,0 kg N/ha pr. år.

<sup>2</sup> Bekendtgørelse af lov om naturbeskyttelse LBK nr 240 af 13/03/2019

	<p>2) hvor skoven er groet frem af sig selv på et naturareal, fx tidligere hede, mose eller overdrev, så jordbunden ikke har været dyrket mark inden for en periode svarende til perioden for gammel »skovjordbund« (dvs. i størrelsesorden mere end ca. 200 år), eller</p> <p>3) hvor der i skoven er forekomst af naturskovindikerende eller gammelskovesarter, som er medtaget på listen "Arter, der er brugt ved prioritering af naturmæssigt særligt værdifulde skove omfattet af § 25 i lov om skove" og arterne har væsentlig, definerende betydning for skovens naturværdi.</p>	
Beskyttede naturtyper der ikke hører under Kategori 1-3, men som efter en konkret vurdering, er ammoniakfølsomme.	Kan fx være enge, strandenge og søer	
<p>* Antallet af husdyrbrug ud over det ansøgte opgøres på følgende måde (kumulationsmodel):</p> <p>Antal husdyrbrug med en emission på mere end 150 kg NH3-N pr. år indenfor 200 m</p> <p>Antal husdyrbrug med en emission på mere end 450 kg NH3-N pr. år indenfor 200-300 m</p> <p>Antal husdyrbrug med en emission på mere end 750 kg NH3-N pr. år indenfor 300-500 m</p> <p>Antal husdyrbrug med en emission på mere end 1.500 kg NH3-N pr. år indenfor 500-1.000 m</p> <p>Antal husdyrbrug med en emission på mere end 5.000 kg NH3-N pr. år indenfor 1.000-2.500 m</p>		

Figur 3: Husdyrbrugets placering i forhold til naturområder hvortil der er foretaget ammoniak beregninger. Kategori 2 naturen fremgår ikke af kortudsnittet. Kort: husdyrgodkendelse.dk





Tabel 7: Ammoniakdeposition (kg N/ha/år) ved naturområder i nærheden af husdyrbruget. I tabellen fremgår total depositionen samt merdepositionen i forhold til nudriften og 8-års driften. Tabel: Husdyrgodkendelse.dk



Navn:	Kategori:	Opretter:	Kumulation:	Ruhed natur:	Merdeposition (kg N/ha/år):		Totaldeposition (kg N/ha/år):
					8-års drift	Nudrift:	
Kategori 2, naturpunkt	Kategori 2	Sagsbehandler	0	S	0,0	0,0	0,0
9, §3, Sø	Kategori 3	Ansøger	0	V	0,0	0,0	0,4
8, §3, Sø	Kategori 3	Ansøger	0	V	0,0	0,0	0,5
7, §3, Sø	Kategori 3	Ansøger	0	V	0,0	0,0	0,2
6, §3, Sø	Kategori 3	Ansøger	0	V	0,0	0,0	0,9
5, K3, Mose	Kategori 3	Ansøger	0	S	0,0	0,0	0,3
4, K2, Røllum Mose jf. Aabneraa kommune kort	Kategori 2	Ansøger	0	Mk	0,0	0,0	0,0
3, K2, Overdrev ved Uge golfbane	Kategori 2	Ansøger	0	S	0,0	0,0	0,0
2, K1, Uge skov	Kategori 1	Ansøger	0	S	0,0	0,0	0,5
1, K1, Uge skov	Kategori 1	Ansøger	0	S	0,0	0,0	0,5

## Kategori 1 natur

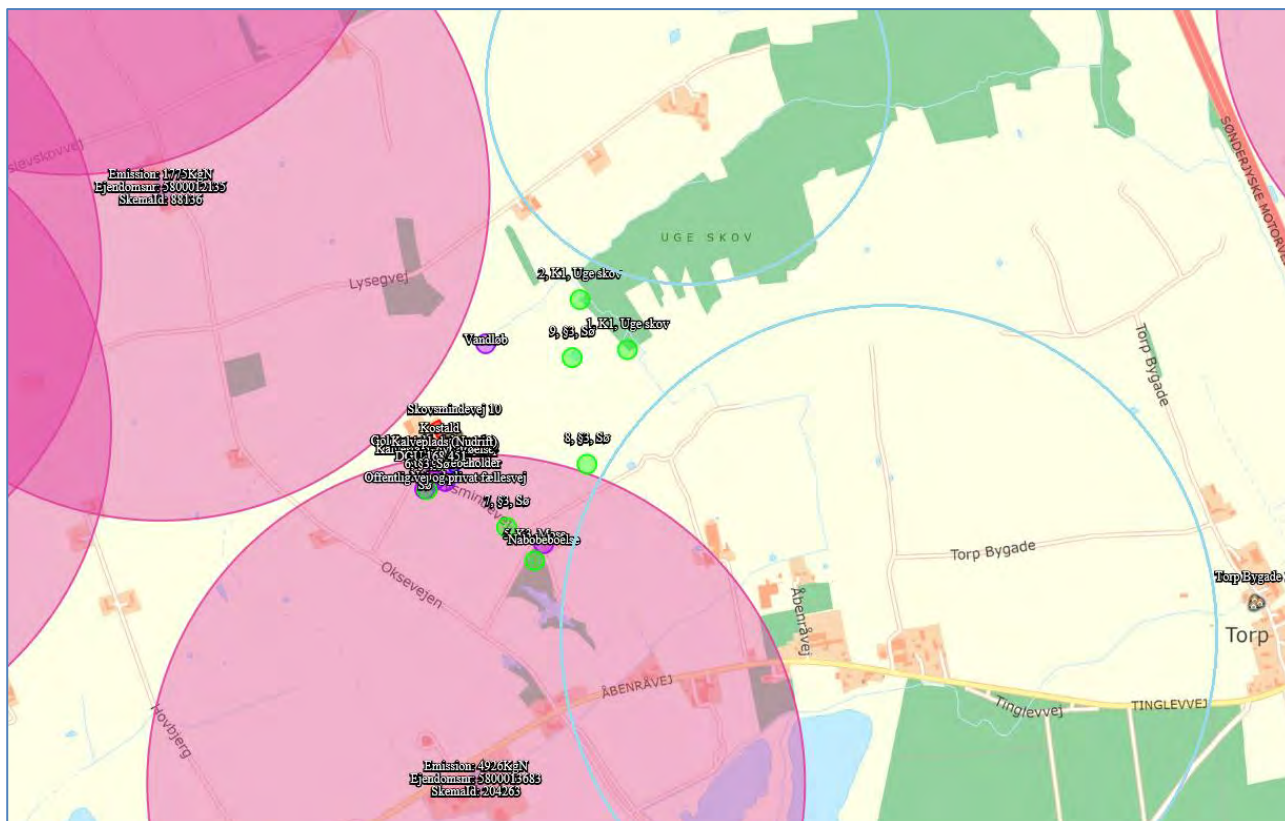
Det nærmeste kategori 1 natur er Uge skov som ligger ca. 620 m nordøst for ejendommen. Området er en del af i natura2000 området "Bolderslev Skov og Uge Skov". Området består af habitattyperne "bøg på muld" og "Elle- og Askeskove"

I husdyrgodkendelse.dk er der sat to beregningspunkter af skovområdet for Uge skov for at udregne ammoniakdepositionen fra husdyrbruget. Ved første beregningspunkt 1, K1, Uge skov ligger totaldepositionen på 0,5 kg N/ha/år, og ved det andet beregningspunkt 2, K1, Uge skov ligger totaldepositionen på 0,5 kg N/ha/år (Tabel 7).

Da totaldepositionen ligger på 0,5 kg N/ha/år er det undersøgt, hvorvidt der er kumulation med andre husdyrbrug i nærheden, da dette har en betydning for kravet til maksimal total- og merdeposition af ammoniak, som er blevet skrevet i tabel 6.

I husdyrgodkendelse.dk findes der oplysninger om husdyrbrug med miljøgodkendelser/ tilladelser fra 2007 og frem. Ud fra disse oplysninger er der ingen husdyrbrug som kumulerer til Uge skov. Det kan sagtens forekomme, at der er husdyrbrug med miljøgodkendelser/tilladelser fra før 2007, derfor er området undersøgt. Ved hjælp af arealinformation.dk og jordbrugsanalyser.dk er de nærliggende ejendomme undersøgt, hvorvidt de bidrager med ammoniakemission. Disse ejendommers produktions fremgår af nedenstående kort, med en blå ring, og bilag 7.

Da der ikke er andre der kumulerer til punkterne i Uge skov er kravet om maksimal totaldeposition med ammoniak på kategori 1 natur opfyldt.



Figur 4, Kumulation til Uge skov. Rød ring er kumulationskortet fra husdyrgodkendelse.dk, mens blå ring er data fra CHR.

### Kategori 2 natur

Det nærmeste kategori 2 natur er et overdrev ved Uge golfbane beliggende ca. 2,6 km sydøst for ejendommen. Den totaldeposition er beregnet til 0,0 kg N/ha pr. år, se tabel 7 fra Husdyrgodkendelse.dk. Ifølge kravet til maksimal total- og merdeposition af ammoniak (Tabel 6) er det tilladt en totaldeposition på 1,0 kg N/ha pr. år fra husdyrbruget til kategori 2 natur. Dermed er kravet om maksimal totaldeposition med ammoniak på kategori 2 natur opfyldt.

Derudover har Aabenraa kommune udpeget Røllum mose som kategori 2 natur. Her er totaldepositionen også 0,0 kg N/ha/år.

### Kategori 3 natur

Det nærmeste kategori 3 naturområde er en mose ca. 470 m sydøst for husdyrbruget. Den beregnede merdeposition for mosen er 0,0 kg N/ha pr. år (tabel 7).

Dermed er kravet om maksimal merdeposition med ammoniak på kategori 3 natur opfyldt.

### Anden beskyttet natur (§3 natur)

Der er desuden foretaget depositionsregninger til en række §3 beskyttede søer.

Der ligger fire §3 beskyttede søer inden for en radius på ca. 500 meter fra husdyrbruget. Der sker ingen merdeposition til disse §3 søer i forbindelse med denne ansøgning. Og dermed er kravet om merdeposition med ammoniak på §3 natur opfyldt.

## Bilag IV-arter

Bilag IV arter er særlig beskyttede dyrearter, der fremgår af bilag IV i EU's habitatdirektiv. Det betyder, at arternes yngle- og rasteområder ikke må beskadiges eller ødelægges.

Af faglig rapport fra DMU nr. 635, Håndbog over dyrearter på habitatdirektivets bilag IV fremgår udbredelsen af forskellige arter i et grid på 10 km x 10 km fordelt over hele landet. Der er desuden udgivet en videnskabelig rapport i 2013 over overvågning af arter<sup>3</sup>.

Den anden rapport er: AARHUS UNIVERSITET DCE – NATIONALT CENTER FOR MILJØ OG ENERGI Videnskabelig rapport nr. 50 fra 2013 Overvågning af arter 2004-2011 <https://www.dmu.dk/Pub/SR50.pdf> Af rapporterne fremgår, at nedenstående arter kan være registreret i nærområdet til husdyrbruget, se tabel 8.

Derudover er der indhentet data for registreringer af bilag IV arter fra Miljøportalen og Aabenraa Kommunes egne registreringer af padder i området, se figur 5. I **Fejl! Et bogmærke kan ikke henvise til sig selv.** fremgår de Bilag-IV arter, der kan være til stede i området omkring husdyrbruget (en radius på cirka 1 kilometer).

Der fjernes hverken træer, stenbunker eller gamle bygninger, som kan være mulige opholdssteder for flagermus.

Tabel 8: Bilag IV arter og andre padder som kan være tilstede i nærheden af husdyrbruget

Dansk navn	Videnskabeligt artsnavn	Kilde
<b>Pattedyr</b>		
Brunflagermus	Nyctalus noctula	DMU, DCE,
Sydflagermus	Eptesicus serotinus	DMU, DCE
Damflagermus	Myotis dasycneme	DCE
Dværgflagermus	Pipistrellus pygmaeus	DMU,
Pipistrellflagermus	Pipistrellus pipistrellus	DMU, DCE,
Vandflagermus	Myotis daubentonii	DMU, DCE,
Troldflagermus	Pipistrellus nathusii	DMU, DCE
Langøret flagermus	Plecotus auritus	DMU,
Bredøret flagermus	Barbastellus barbastellus	DCE
Frynseflagermus	Myotis nattereri	DMU.
Odder	Lutra lutra	DMU, DCE. Miljøportalen
<b>Padder</b>		
Stor vandsalamander	Triturus cristatus	DMU, DCE, Miljøportalen
Spidssnudet frø	Rana arvalis	DMU, DCE
Løgfrø	Pelobates fuscus	DMU, DCE
Butsnudet frø	Rana temporaria	DCE
<b>Krybdyr</b>		
Markfirben	Lacerta agilis	DMU

<sup>3</sup> Søgaard, B. & Asferg, T. (red.) 2007: Håndbog om arter på habitatdirektivets bilag IV – til brug i administration og planlægning. Danmarks Miljøundersøgelser, Aarhus Universitet. – Faglig rapport fra DMU nr. 635. 226 s. <http://www.dmu.dk/Pub/FR635.pdf>



Figur 5: Kort over bilag IV registreringer i nærheden af husdyrbruget. Kort: Aabenraa kommune.

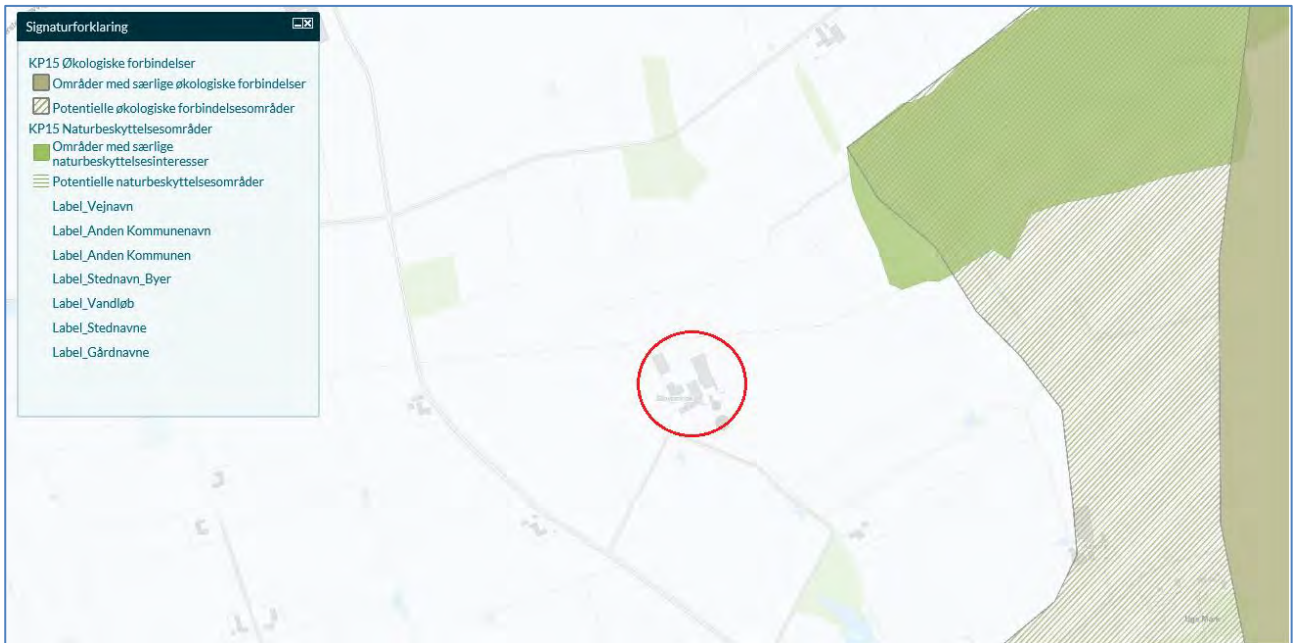
Det vurderes at husdyrbruget ikke kommer til at forringe forholdene eller levestederne for bilag IV arter, der måtte være i området.

### Biologisk mangfoldige

Ifølge i Aabenraa Kommunes kommuneplan skal der tages afgørende hensyn til naturværdierne, og der må ikke etableres ny husdyrproduktion i og i nærheden af særligt næringsfattige og dermed biologisk mangfoldige naturarealer, ligesom der heller ikke må ske udvidelse af eksisterende husdyrproduktion eller andet, som i væsentlig grad forringer den biologiske mangfoldighed.

Som det fremgår af nedenstående figur 4 ligger ejendommen udenfor områder, der er udpeget som Områder med særlige naturbeskyttelsesinteresser, Potentielle naturbeskyttelsesområder, Økologiske forbindelser og Potentielle økologiske forbindelser.





Figur 6, Kort over Aabenraa Kommuneplans områder, der skal øge den biologiske mangfoldighed. Ejendommen på Karensgårdvej 5 er markeret med en rød cirkel.

## Vurdering af naturen

Ammoniaktotaldepositionen til det nærmeste kategori 1-natur er beregnet til 0,5 kg N/ha/år. Kravet til en totaldeposition på maksimalt 0,2-0,7 kg N/ha/år er således overholdt, da der ikke ligger andre husdyrbrug der kumulerer med naturpunktet.

De to nærmeste kategori 2-naturområder har alle en beregnet totaldepositionen 0,0 kg N/ha/år. Kravet til en totaldeposition på maksimalt 1 kg N/ha/år er således overholdt.

Da alle kategori 3- og § 3 områderne har en beregnet merbelastning på under 1 kg N/ha/år, vurderes det generelt ikke at kunne medføre en tilstandsændring af et almindeligt § 3 naturområde (naturområder uden for Natura 2000 områder).

Det vurderes at potentielle bilag IV-arter vil findes i forbindelse med de registrerede § 3 arealer og ammoniakfølsomme skove.

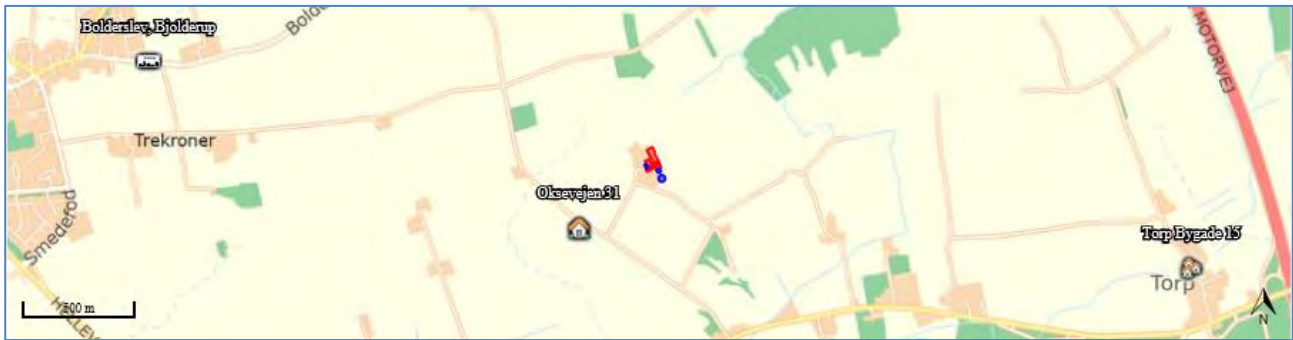
Husdyrbruget ligger uden for områder, hvor Aabenraa Kommune vil øge den biologiske mangfoldighed jf. kommuneplanen.

## 2.6 Lugtemission (B6, B4, D1b, D1c)

Husdyrbrugets placering i forhold til nærmeste enkelt bolig (uden landbrugspligt), samlet bebyggelse og byzone fremgår af Figur 7.

Nærmeste nabo uden landbrugspligt er oksevejen 31, 6360 Tinglev som ligger 450 m sydvest for husdyrbruget. Nærmeste samlet bebyggelse ved Torp ligger er 2,2 km. Nærmeste byzone er Bolderslev, Bjolderup som ligger ca. 2,4 km nordvest for husdyrbruget.

De beregnede lugtgeneafstande til enkelt naboer, samlede bebyggelser og byzoner ses i Tabel 9. Geneafstandene til både enkelt bolig, samlet bebyggelse og byzone er overholdt.



Figur 7: Husdyrbrugets placering i forhold til nærmeste naboer, samlede bebyggelser og byzoner. Kort: husdyrgodkendelse.dk

Tabel 9: Beregning af lugtgeneafstand til nærmeste nabo, samlede bebyggelser og byzoner. Tabel: Husdyrgodkendelse.dk

Bebyggelse	Kumulation	Model	Ukorrigeret geneafstand	Korrigeret geneafstand	Vægtet gennemsnits- afstand	Genekriterie overholdt
Oksevejen 31	0	FMK	76,3	76,3	468,5	Ja
Torp Bygade 15	1	NY	155,6	171,2	2536,2	Ja
Bolderslev, Bjolderup	1	FMK	241,3	241,3	2361,1	Ja

## 2.7 Øvrige emissioner og gener (B7, D1e)

Af øvrige emissioner og genepåvirkninger fra husdyrbruget vil der være tale om støj, rystelser, vibrationer, støv, fluer, lysgener, skadedyr, opbevaring af døde dyr, oplag af ensilage og transport. Disse er beskrevet i de følgende afsnit.

Den nærmeste nabo på Oksevejen 31, 6360 Tinglev ligger 435 m fra nærmeste staldafsnit. Husdyrbruget er derudover beliggende ca. 1100 m fra nærmeste husdyrbrug på Oksevejen 55, 6392 Bolderslev.

### 2.7.1 Støj (B7, D1e)

På husdyrbruget vil der forekomme støjgener i forbindelse med fodring, malkning, gyllepumpning i forbindelse med udbringning af husdyrgødning, blanding af foder, aflæsning af foder på ensilagepladser og i foderladen og ved transport af mælk, dyr, foder og gylle.

Støjende aktiviteter på ejendommen sker typisk i dagtimerne, og når det er muligt for lukkede døre. Transporter forbi naboer vil kunne høres, men adskiller sig ikke fra anden vejtransport.

#### Vurdering

Generelt vurderes støj, vibrationer og lavfrekvent støj ikke at være af et omfang, der ikke vil kunne genere omboende, idet staldene, malkeanlægget og husdyrbrugets øvrige udenomsareal er placeret over 400 meter fra nabobeboelse.

På baggrund af ovenstående, vurderes det, at støjen fra anlægget med tilknyttede aktiviteter generelt ikke vil give anledning til væsentlige støjgener for de omkringliggende beboelser.

## 2.7.2 Rystelser og vibrationer (B7, D1b)

Rystelser og vibrationer fra husdyrbruget vil evt. kunne forekomme i forbindelse med transporter til og fra husdyrbruget.

### Vurdering

Rystelser og vibrationer fra husdyrbruget vurderes at være af meget begrænset omfang, og at det derfor ikke vil være til gene for naboer. Der kan evt. forekomme rystelser fra transporter til og fra husdyrbruget, men det vurderes at være af meget begrænset omfang og at det ikke vil kunne genere naboer.

## 2.7.3 Støv (B7, D1e)

Støv vil primært forekomme fra transport i forbindelse med indkørsel af foder og strøelse, udbringning af gylle og dybstrøelse og markarbejde i tørre perioder, hvor evt. jord på veje kan hvirvles op. Der vil blive fejlet efter kørsel, når der er behov for det. Arealerne rundt om bygningerne og ensilagepladserne er befæstede, hvilket reducerer støvgenerne.

Ensilage overdækkes med plast og korn tippes på gulvet i lade.

### Vurdering

Da nærmeste nabobeboelse er ca. 435 m væk fra husdyrbruget, vurderes der, at husdyrbruget ikke medføre væsentlige støvgener til nabobeboelsen i forbindelsen med håndteringen af foder eller kørsel rundt om husdyrbruget, da området rundt om husdyrbruget er befæstede arealer.

## 2.7.4 Lys (B7, D1e)

Der er ikke etableret udvendig belysning på driftsbygningerne eller lysprojektør på husdyrbruget. Der vil være lys i staldene, og i nattetimerne vil der være dæmpet lys i kostalden.

### Vurdering

År der ikke er udvendig belysning og lyset i staldene er dæmpet om natten, vurderes stationær belysning ikke at kunne genere omgivelserne.

Lyspåvirkning fra lastbiler er kortvarig og vurderes derfor ikke at kunne genere de nærmeste naboer, da de fremtidige overkørsler ikke ligger overfor en nabobeboelse, og beplantningen ud mod Karensgårdvej endvidere vil have en afskærmende effekt.

## 2.7.5 Skadedyr (B7)

Fluebekæmpelse sker løbende anvendelse af Neporex i dybstrøelsesafsnittene.

Opbevaring af foder sker i fodersiloer, og der fejes op ved eventuelt spild, så der ikke opstår risiko for tilhold af skadedyr (rotter og mus m.v.). Rottebekæmpelse sker via DLG.

### Vurdering

Da husdyrbruget har indgået aftale med DLG til rottebekæmpelse, vurderes det, at være tilstrækkelige til, at der ikke er nogen form for risiko for gener fra skadedyr.

## 2.7.6 Transporter (B7)

Transporter til og fra husdyrbruget sker via indkørslen fra Skovsmindevej 10,6360 Tinglev (se oversigtskort i Bilag 5). Antallet af tunge transporter fremgår af Tabel 10. Herudover er der kørsel med personbiler i forbindelse med det daglige arbejde med dyrene, dyrlægebesøg og andre kontroller. Antallet af personbiltransporter i forbindelse med husdyrbruget skønnes at være ca. 2-4 gange dagligt.

Ansøger udbringer største delen af gyllen fra husdyrbruget med gylleudlægger, hvorfor transport med gyllevogn er meget minimal, og fremgår derfor ikke af nedenstående tabel 10.

Tunge transporter sker typisk i tidsrummet 06.00-19.00 på hverdage. I forbindelse med høst og udbringning af gylle vil der kunne foregå transporter i aftentimerne.

Tabel 10: Antal skønnede tunge transporter til husdyrbruget

Tunge transporter	Nudrift antal/år	Ansøgt drift antal/år
Levering af tilskudsfoder (lastbil, kapacitet xx tons)	18	18
Indkørsel af egen ensilage	Ca. 250	Ca. 250
Afhentning af tyrekalve (lastbil)	12	12
Afhentning af mælk (lastbil)	180	180
Afhentning af døde dyr (lastbil)	4	4
Gylleflytning til beholder på Alslevvej 8	40	40
Udkørsel af dybstrøelse (traktor og vogn, kapacitet 10 tons)	65	65
Levering af dieselolie (lastbil)	8	8
Afhentning af affald (lastbil)	180	180
Levering af sække- og palleverer (lastbil)	6	6
<b>Maksimalt i alt</b>	<b>763</b>	<b>763</b>

## 2.8 Reststoffer, affald og naturressourcer (B8, D1d)

### 2.8.1 Døde dyr (B8, D1d)

Døde dyr placeres på spalter og overdækket på den vestlige side af kostalden, se placering i bilag 5. De døde dyr opbevares på husdyrbrugets plads til døde dyr. Når der er registreret et dødt dyr, kontaktes DAKA, hvorefter de afhenter den efterfølgende hverdag. De døde dyr anvendes som råvarer i biodiesel – og kødbenmelsproduktion.

#### Vurdering

Der vurderes at de døde dyr er forsvarligt placeres og kan dermed ikke give væsentlige gener til naboer eller



forbipasserende.

## 2.8.2 Affald (B8, D1d)

Husdyrbruget har indgået en aftale med Hennings Sejer for at hente alt erhvervsaffald fra husdyrbruget. Ensilageplads sorteres i særskilt beholder. Affaldet sorteres, opbevares og bortskaffes miljømæssigt forsvarligt på ejendommen i henhold til Aabenraa Kommunes affaldsregulativ.

Maskiner får foretaget service på værksted, hvorfor der ikke er spildolie, olie- og brændstoffiltre og traktor- og bilbatterier på husdyrbruget. Maskinstationen står for sprøjtearbejdet, hvorfor der ikke er bekæmpelsesmidler på husdyrbruget.

Herunder er oplistet husdyrbrugets affaldstyper, opbevaringssteder, transportører, modtageanlæg samt skønnede årlige affaldsmængder.

Tabel 11: Affaldshåndtering og -mængder

Affaldstype	Opbevaringssted	Transportør	Modtageanlæg	Mængder
<b>Olief- og kemikalieaffald:</b>				
Spraydåser	Ingen	-	-	-
Medicinrester og glas	Kontor	Dyrlæge	Ukendt	Mindre mængder
Kanyler i særlig beholder	Kontor	Dyrlæge	Ukendt	En boks om året
Batterier – alle typer	Ved dagrenovation	ARWOS	ARWOS	
<b>Fast affald:</b>				
Tom emballage (rent papir/pap)	800 L container nord for råvarelager	Henning Sejer	Henning Sejer	800 L hver 14 dage
Ensilageplads	3000 L container nord for råvarelager	Henning Sejer	Henning Sejer	3000 L to gange i året
Lysstofrør, LED og elsparepærer	Kontor	Elektriker	Ukendt	En kasse om året
Jern og metal	værksted	U.L Petersen efft.	U.L Petersen efft.	0-1 tons
Døde dyr	På plads til døde dyr	DAKA	DAKA	
Diverse brændbart	800 L container nord for råvarelager	Henning Sejer	Henning Sejer	800 L hver 14 dage

### Vurdering

Generelt vurderes det, at husdyrbrugets affaldshåndtering stemmer overens med kommunens erhvervsaffaldsregulativ. Der vurderes ingen større risiko ved håndtering af de nævnte affaldstyper.

## 2.8.3 Olie- og kemikalier (B8)

Ansøger driver markdrift fra ejendommen, og maskinstationen foretager sprøjtearbejdet, hvorfor der ikke opbevares sprøjtemidler på ejendommen. Ved mælketanken opbevares de kemikalier der anvendes til vask af malkeanlægget.

Der er opstillet en dieselolietank i laden. Hvis der sker spild ved dieselolietanken samles dette op, og der er ikke mulighed for at spild derfra ledes til afløb.

#### Vurdering:

Dieselolietanken vurderes til at være placeret forsvarligt.

### 2.8.4 Råvarer (B7, D1c)

De væsentlige råvarer i forbindelse med en kvægbesætning er foder og vand. Der fodres primært med eget produceret ensilage/korn samt indkøbt tilskudsfoder. Ansøger bestræber sig på, at benytte så få foderenheder som muligt.

Vandforbruget er beskrevet i afsnit 3.8.6.

### 2.8.5 Energiforbrug (B8, D1c)

Husdyrbrugets energiforbrug i form af el og dieselolie er opgivet i Tabel 12. Ansøger forventer at energiforbruget vil være uændret med det ansøgt.

På ejendommen anvendes der primært energi til malkning, nedkøling af mælk, gyllepumpning, belysning og øvrige elektriske maskiner samt forbrug i stuehuset. Staldene har naturlig ventilation, hvorfor der ikke anvendes el til ventilationsanlæg. Der anvendes ikke el til markvanding eller korntørring på ejendommen.

Der er opsat LED-belysning i malkestald, i de øvrige bygninger er der lysstofrør. Ansøger vil løbende udskifte belysningen til LED i takt med at den nuværende belysning bliver nedslidt.

Der genvindes varme fra mælkekølingen til brugsvand samt bliver mælken kølet med jordvarme.

I følge normtal fra Håndbog til driftsplanlægning 2015 fra Seges er det forventelige elforbrug ca. 670 kWh pr. årsko, dog med mulighed for store variationer. Med en forventede fremtidige produktion ca. 150 årskøer, 120 opdræt (0-24 mdr.) og giver det et elforbrug på ca. 100.500 kWh. Husdyrbrugets forventede elforbrug ligger dermed under normen.

Tabel 12: Husdyrbrugets energiforbrug i nudrift og ansøgt drift (2019)

Type	Nudrift	Ansøgt drift
El	81.200 kWh	ca. 100.500 kWh
Dieselolie	46.818. l	ca. 47.000 l

#### Vurdering

Energiforbruget for 2019 er under normen. og det vurderes til, at ansøgeren gør en løbende indsats for at minimere energiforbruget.

### 2.8.6 Vandforbrug (B8, D1c)

Husdyrbruget modtager vand fra Bolderslev vandværk og forbruget fremgår af Tabel 13. Ansøger forventer at vandforbruget vil være uændret med det ansøgte. Vand benyttes primært til drikkevand til dyr, vask af malkeanlæg, sanitære forhold samt forbrug i boligen. Der er ikke markvanding på ejendommen.

Table 13: Husdyrbrugets vandforbrug i nudrift og ansøgt drift

Type	Nudrift	Ansøgt drift
Forbrug i stalde: Drikkevand, vaskevand mv. inkl. stuehus	6500 m <sup>3</sup>	ca. 5634 m <sup>3</sup>
I alt	6500 m <sup>3</sup>	ca. 5700 m <sup>3</sup>

For at spare på vandet, genbruges vandet der anvendes til køling af mælketanken efterfølgende til drikkevand til dyrene.

Der føres ikke løbende journal over vandforbruget, men forbruget opgøres årligt i forbindelse med regnskabet. Vandmåleren tjekkes årligt.

Det er ikke udarbejdet planer for vedligehold og reparationer, men ved daglig inspektion vil der blive undersøgt for eventuelle lækager i forbindelse med drikkevandssystemet med efterfølgende igangsætning af reparation.

I følge normtal fra Håndbog til driftsplanlægning 2015 fra SEGES er det forventelige vandforbrug ca. 33 m<sup>3</sup> pr. årsko (stor race) og ca. 5,7 m<sup>3</sup> pr. opdræt (stor race). Med den forventede fremtidige produktion på 150 årskøer, 120 opdræt (0-24 mdr.) og giver det et vandforbrug på ca. 5.634 m<sup>3</sup>. Årsagen til at vandforbruget 2020 er over norm, skyldes at ansøger i 2020 fandt et læk på et vandrør, hvilket kan skyldes de ekstra m<sup>3</sup>.

#### Vurdering

Det vurderes at lækket fra 2020 skyldes det noget højere vandforbrug end norm. Dette er nu repareret. Det vurderes derfor, at ansøger gør mest muligt for at nedbringe det vandforbrug.

### 2.8.7 Spildevand og restvand (B8)

Afløbsforholdene på ejendommen fremgår af afløbsplanen i Bilag 4. Spildevand fra husdyrproduktionen og vaske- og regnvand fra møddings- og vaskepladsen ledes til gyllebeholderen. Uforurenede tagvand og regnvand fra befæstede arealer ledes til dræn/nærmeste vandløb.

Mellem forpladsen af plansiloerne og dybstrøelsesstalden er der to afløb der opsamler vand fra cirka en ¼ af pladsen, som ledes til dræn. På dette areal er der ikke ensilageopbevaring eller opbevaring af gødning. Ansøger er meget opmærksom på, at evt. spild i området opsamles hurtigt.

Der etableres et nyt befæstet areal med afløb ved kalvepladsen mellem kostald, kalvestald og den lille gyllebeholder, hvor alt spildevand og restvand ledes til.

#### Vurdering

Efter etablering af en ny kalveplads på husdyrbruget, vurderes det til, at spildevandet og restvandet på husdyrbruget håndteres korrekt og videreledes i tætte ledningsnet/ system på husdyrbrugets befæstede areal. Spildevandet og restvandet ledes videre til husdyrbrugets gyllebeholder, som er udstyret med et alarmsystem. Med disse foranstaltninger kan spildevandet eller restvandet ikke forurene omgivelserne eller give væsentlige påvirkninger på miljøet.

## 2.9 Øvrige emissioner og gener (B7, D1b)

I en radius på 1000 meter af Skovmindevej 10 ligger der ingen andre husdyrbrug, se figur 4.

### Vurdering

Husdyrbruget på Skovmindevej 10 vurderes ikke at give yderligere gener i forhold til affald, varme, støj, vibration, støv- og lysgener, skadedyr og affald. Og det vurderes samtidige at der ikke vil ske en kumulationen med de øvrige husdyrbrug, da afstanden til disse er stor.

## 2.10 Forurenings- og genebegrænsende tiltag (B7)

For at beskytte nærmiljøet og grundvandet har ansøger en række procedurer for håndtering af husdyrgødning, olie o.lign. Kemikalier i forbindelse med markbruget håndteres ikke på husdyrbruget.

De største ulykker der kan forekomme på ejendommen, der kan give anledning til en akut forurening, er udslip af gylle eller olie. Stalde, gyllekanaler og gyllebeholdere er etableret med tætte og stabile bunde og sider og der er sørget for tilstrækkelig opbevaringskapacitet af ejendommens gylle. Gyllebeholderne er desuden omfattet af 5 års beholderkontrollen og bliver kontrolleret løbende. Der er monteret gyllealarm på de eksisterende gyllebeholdere.

Ud fra et højdekort ses det, så skulle der alligevel ske et brud på en af gyllebeholderne, vil gyllen løbe mod syd. Nærmeste sø ligger 90 m for den store gyllebeholder. Ved et evt. udslip af gylle vil ansøger hurtigst muligt kontakte miljømyndighederne (ved større udslip ringes 1-1-2), og dernæst kontakte maskinstationen for hjælp til at fjerne gyllen.

Olietankene på ejendommen står i laden. Ved et evt. udslip fra en af tankene vil ansøger hurtigst muligt kontakte miljømyndighederne (ved større udslip ringes 1-1-2) og forsøge at opsuge olien med savsmuld.

## 2.11 BAT-Ammoniakemission (B9, C2)

BAT-niveauet for husdyrbruget beregnes i Husdyrgodkendelse.dk og fremgår af Tabel 14.

Forudsætningen for BAT-beregning tager afsæt i, at der foreligger en VVM-screening fra før 2007. Det eneste nye staldafsnit i ansøgningen er kalvepladsen. BAT-beregningen er dermed baseret på forudsætningerne at den nye kalveplads er "Nyt (inkl. renoveret)" og at alle de eksisterende staldafsnit er "Eksisterende staldafsnit" som det fremgår af Tabel 15.

Det samlede BAT-krav for stalde og lagre er i Husdyrgodkendelse.dk beregnet til 2493 kg NH<sub>3</sub>-N/år, og ammoniakemissionen er på 2493 kg NH<sub>3</sub>-N/år. Dermed er det vejledende emissionsniveau overholdt.

Tabel 14: Samlet BAT-beregning for ammoniakemission fra husdyrbruget. Tabel: Husdyrgodkendelse.dk

Samlet BAT beregning	Stalde	Lagre	Total
Samlet BAT krav (kg NH <sub>3</sub> -N /år)	2032	460	2493
Faktisk emission (kg NH <sub>3</sub> -N /år)	2032	460	2493
Forskel (kg NH <sub>3</sub> -N /år)	-	-	0
Vejledende BAT Overholdt?	-	-	Ja

Tabel 15: Forudsætning for BAT-beregningen (eksisterende stald). Tabel: Husdyrgodkendelse.dk

BAT krav opnåelig ved anvendelse af BAT for nye og eksisterende stalde				
Staldnavn	Navn på dyretype og staldsystem eller flexgruppe	Forudsætning for BAT-beregning	BAT krav ved ny stald (kg NH <sub>3</sub> -N / (m <sup>2</sup> · år))	BAT krav ved eksisterende stald (kg NH <sub>3</sub> -N / (m <sup>2</sup> · år)) <sup>c</sup>
Kostald	Malkekøer, kvier og stude. Sengestald med spalter (kanal, bagskyl eller ringkanal)	Eksisterende staldafsnit	0,89	1,16
Kostald	Malkekøer, kvier og stude. Dybstrøelse	Eksisterende staldafsnit	0,84	0,84
Kalvestald, dybstrøelse	Kalve, (under 6 mdr.). Dybstrøelse	Eksisterende staldafsnit	0,84	0,84
Goldkostald, dybstrøelse	Malkekøer, kvier og stude. Dybstrøelse	Eksisterende staldafsnit	0,84	0,84
Kalveplads (Ansøgt)	Kalve, (under 6 mdr.). Dybstrøelse	Nyt (inkl. renoveret) staldafsnit	0,84	0,84

## 2.12 Forslag til egenkontrol (B7)

Der leves op til BAT ved staldsystemerne i de eksisterende stalde og der anvendes derfor ingen teknologi som kræver egenkontrol. Der forslås derfor ingen vilkår for egenkontrol.

## 2.13 Grænseoverskridende virkninger (B10)

Husdyrbruget på Skovsmindevej 10, 6360 Tinglev ligger ca. 24 km (luftlinje) fra den dansk-tyske grænse. Idet husdyrbruget ligger så langt fra grænsen, vurderes det, at der ingen grænseoverskridende virkninger.

## 2.14 Erhvervsmæssig nødvendighed

Ifølge Miljøstyrelsens vejledning til Husdyrgodkendelsesbekendtgørelsen så skal kommunen ved opførelse af ny bebyggelse vurdere, om byggeriet er erhvervsmæssigt nødvendigt for ejendommens drift som landbrugsejendom. Skovsmindevej 10 er noteret med landbrugspligt.

Miljøstyrelsen skriver i vejledningen, at det er deres vurdering, at byggeri til brug for husdyrbrug i langt de fleste tilfælde vil være erhvervsmæssigt nødvendigt, bl.a. fordi landmanden som udgangspunkt ikke har interesse i at opføre byggeri, der ikke er nødvendigt for driften af husdyrbruget, men at det er et krav, at der foretages en konkret vurdering af den erhvervsmæssige nødvendighed. I vejledningen står desuden:

*"Langt de fleste husdyrbrug vil desuden ligge på landbrugsejendomme. Det vil i sådanne tilfælde sjældent være nødvendigt, at det fremgår eksplicit af afgørelsen, at der er tale om erhvervsmæssigt nødvendigt byggeri. De tilfælde, hvor kommunens vurdering vil kunne have selvstændig betydning, vil formentlig alene være, hvor der er tale om så omfattende byggeri, at det får industrilignende karakter, eller tilfælde hvor der er tale om byggeri til brug for små hobbybrug. Der kan dog også være andre husdyrbrug, i praksis navnlig minkfarme, på ejendomme uden landbrugspligt. Det forhold, at kommunen vurderer, at der ikke er tale om erhvervsmæssigt nødvendigt byggeri for ejendommens drift som landbrugsejendom, betyder ikke i sig selv, at byggeriet ikke kan godkendes eller tillades. F.eks. vil der kunne være behov for at fastsætte yderligere vilkår til varetagelse af landskabshensyn, hvis der er tale om byggeri af industrilignende karakter."*

### Vurdering

Det er ansøgers vurdering, at en den ekstra beton plads til kalvene kan betragtes som hel normalt for produktionens størrelse, samt at det er et lovkrav at have kalve på fast bund med afløb.

Den nye beton plads til kalvene vurderes at være erhvervsmæssig nødvendig for husdyrbrugets fortsatte udvikling.

## 2.15 Alternative løsninger og 0-alternativet

Etablering af den nye kalveplads placeres mellem kostald, kalvestald og den lille gyllebeholder. Kalvepladsens placering skyldes, at det giver driftsmæssige fordele, da færdsel mellem driftsbygninger gør det lettere for landmanden at have driftsmæssige logistisk sammenhæng. Alternative placeringer af kalvepladsen er diskuteret, men det vurderes at den ansøgte placering er det mest optimale.

Husdyrbruget har på nuværende tidspunkt en lille gyllebeholder og en stor gyllebeholder, som er overdækket med et flydelag for at mindske lugtgener og ammoniakfordampning. Landmanden har fravalgt gylleforsuring, fordi landmanden fra 2022 gerne vil levere husdyrbrugets gylle til biogas. Biogas modtager ikke gylleforsuring.

Såfremt ansøgningen mod forventning ikke godkendes, er 0-alternativet, at husdyrbruget fortsætter med samme tilladte produktion og vilkår, som fastsat i den nuværende VVM-screening fra 2006.

## 2.16 Oplysninger om konsulenten (A4)

Ansøgningen er udarbejdet af Pba.i jordbrug, Henriette Fries, LandboSyd, som har arbejdet med landbrugets miljøforhold i 15 år. Dels som rådgiver, kommunal miljømedarbejder, AC-tekniker i Miljøstyrelsen og nu miljørådgiver i landboforeningen LandboSyd.

## 3. Screening af om projektet er omfattet af krav om miljøkonsekvensvurdering (D1-3)

Projektet vurderes ikke at kunne medføre væsentlige virkninger på miljøet i relation til de kriterier, der er anført i husdyrgodkendelsesbekendtgørelsens bilag 1, punkt D nr. 1 og 2, der omhandler projektet karakteristika og placering, og under hensyn til projektets indvirkning på faktorer, der følger af § 4, stk. 6. Se bilag 1.

Ifølge husdyrgodkendelsesbekendtgørelsens §63 punkt 3, skal husdyrbruget særkender beskrives. Indvirkningerne fra dette husdyrbrug er fx støj og transport, da husdyrbruget ligger forholdsvis tæt på en nabo. De støjende aktiviteter, herunder transport sker i tidsrummet mellem 6-18. Andelen af transport, vurderes at være af mindre intensitet, da gyllebeholderen kun forventes at blive anvendt (fx) i forbindelse med gylleudbringningssæsonen. Støj fra husdyrbruget vurderes ikke som væsentlige, da afstanden fra stalden til nærmeste nabo er ca. 400 meter.

Nærmeste husdyrbrug ligger over 1000 meter fra husdyrbruget på Skovsmindevej 10 og det vurderes ikke at give anledning til kumulation i forhold til støj, støv, transport m.m.

Indvirkningerne fra støv, rystelser og vibrationer, lys, udformning af byggeriet i landskabet m.m. vurderes ikke at give anledning til, at påvirke omgivelserne negativt. Udledning af ammoniak og lugt overholder kravene jf. husdyrgodkendelsesbekendtgørelsen.

På baggrund af ovenstående vurderes opførslen af husdyrproduktionen ikke at give anledning til at antage, at det anmeldte projekt vil kunne påvirke miljøet væsentligt, og derfor vurderes dette projekt ikke at være omfattet af kravet om miljøkonsekvensvurdering. I bilag 1 ses en gennemgang af de relevante kriterier efter husdyrgodkendelsesbekendtgørelsens bilag 1 punkt D.

## 4. Konklusion

Sammenfattende vurderes det, at den ansøgte udvidelse/ændring af husdyrbruget på Skovsmindevej 10 i Tinglev ikke vil medføre væsentlig direkte eller indirekte påvirkning af det omgivende miljø. Aabenraa Kommune kan ved fastsættelse af normale driftsvilkår for ejendommen fastholde husdyrbruget på de ansøgte tiltag, samt opsætte vilkår for indgreb såfremt husdyrbruget mod forventning medfører forøgede gener for omgivelserne.

## 5. Bilag

Bilag 1: Screeningsdokument.

Bilag 2: Oversigtskort over husdyrbruget

Bilag 3: Kort af produktionsarealer

Bilag 3a, Opgørelse over produktionsareal

Bilag 4: Afløb

Bilag 5: Gener

Bilag 6: Kapacitetsberegning

Bilag 7: Kumulationsberegning



## Bilag 1

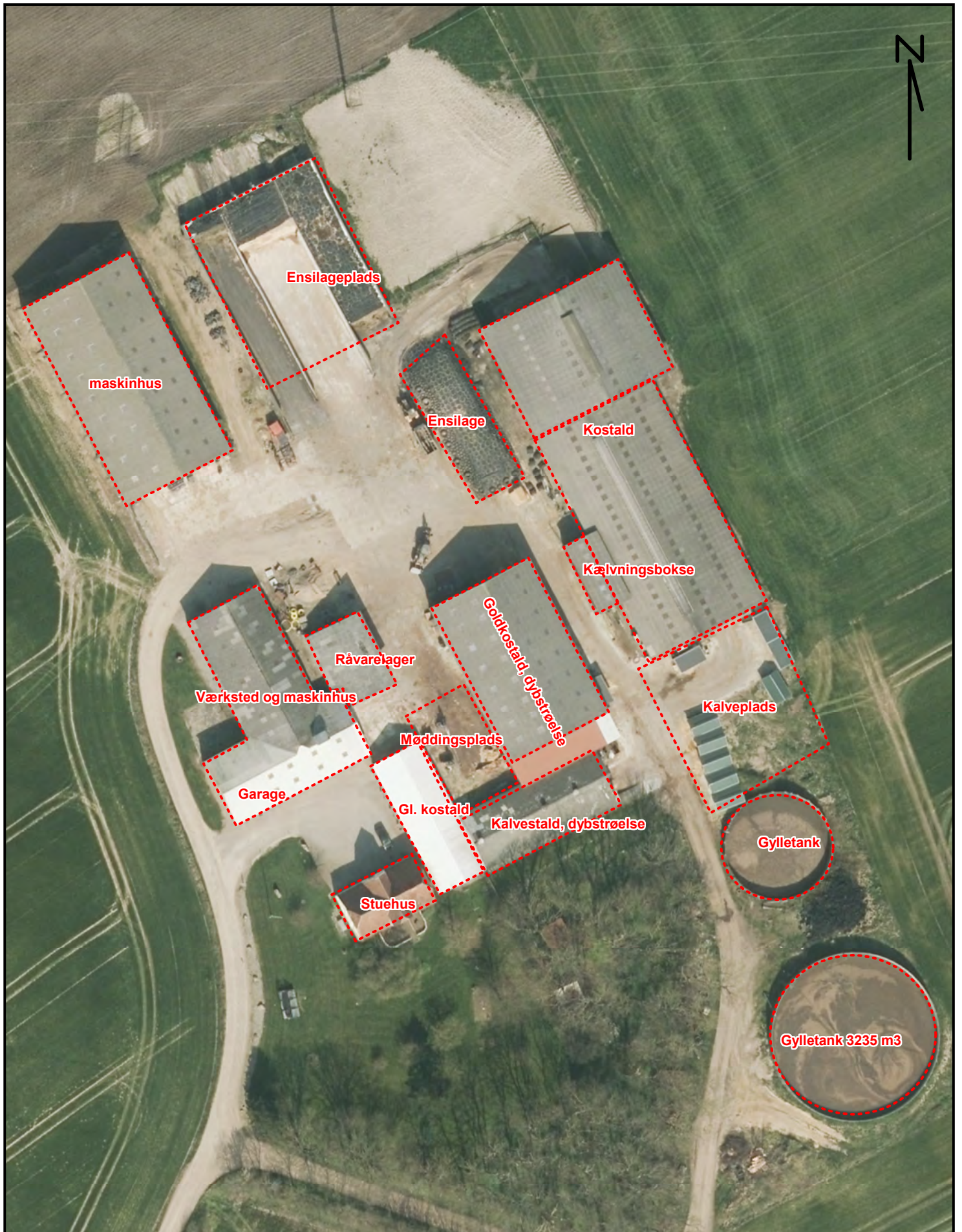
Relevante kriterier til bestemmelse af om en ansøgning om godkendelse efter § 16 a, stk. 4, eller tilladelse efter § 16 b, i husdyrbrugsloven er omfattet af krav om miljøkonsekvensvurdering, jf. denne bekendtgørelses § 4, stk. 3, nr. 3. I nedenstående tabel angives bilag 1 punkt D kriterier sammenholdt med kapitallerne i denne miljøansøgning.

<b>Krav i husdyrgodkendelsesbekendtgørelsens bilag 1 punkt D</b>	<b>Henvisning til kapitel i miljøansøgning</b>
<p>1. Projektets karakteristika</p> <p>Projektets karakteristika skal især ansues i forhold til:</p> <p>a) Hele projektets dimensioner og udformning.</p> <p>b) Kumulation med andre eksisterende og/eller godkendte projekter.</p> <p>c) Brugen af naturressourcer, særlig jordarealer, jordbund, vand og biodiversitet.</p> <p>d) Affaldsproduktion.</p> <p>e) Forurening og gener.</p> <p>f) Risikoen for større ulykker og/eller katastrofer, som er relevante for det pågældende projekt, herunder sådanne som forårsages af klimaændringer, i overensstemmelse med videnskabelig viden.</p> <p>g) Risikoen for menneskers sundhed (f.eks. som følge af vand- eller luftforurening).</p>	<p>I følgende kapiteller er projektet karakteristika gennemgået:</p> <p>Kap. 2.2</p> <p>Kap. 2.9</p> <p>Kap. 2.4 – 2.5</p> <p>Kap. 2.8</p> <p>Kap. 2.5 -2.7</p> <p>Kap. 2.10</p> <p>Kap. 2.6</p> <p>Samlet vurderes projektets karakteristika ikke at give anledning til, at det anmeldte projekt vil kunne påvirke miljøet væsentligt.</p>
<p>2. Projektets Placering</p> <p>Den miljømæssige sårbarhed i de geografiske områder, der kan forventes at blive berørt af projekter, skal tages i betragtning, navnlig:</p> <p>a) den eksisterende og godkendte arealanvendelse,</p> <p>b) naturressourcernes (herunder jordbund, jordarealer, vand og biodiversitet) relative rigdom, forekomst, kvalitet og regenereringskapacitet i området og dettes undergrund,</p>	<p>I følgende kapiteller er projektet placering gennemgået:</p> <p>Kap. 2.4</p> <p>Samlet vurderes projektets placering ikke at give anledning til, at det anmeldte projekt vil kunne påvirke miljøet væsentligt.</p>

<p>c) det naturlige miljøes bæreevne med særlig opmærksomhed på følgende områder:</p> <p>i) Vådområder, områder langs bredder, flodmundinger.</p> <p>ii) Kystområder og havmiljøet.</p> <p>iii) Skovområder.</p> <p>iv) Naturresevater og -parker.</p> <p>v) Områder, der er registreret eller fredet ved national lovgivning; Natura 2000-områder udpeget af medlemsstater i henhold til direktiv 92/43/EØF og direktiv 2009/147/EF.</p> <p>vi) Områder, hvor det ikke er lykkedes — eller med hensyn til hvilke det menes, at det ikke er lykkedes — at opfylde de miljøkvalitetsnormer, der er fastsat i EU-lovgivningen, og som er relevante for projektet.</p> <p>vii) Tætbefolkede områder.</p> <p>viii) Landskaber og lokaliteter af historisk, kulturel eller arkæologisk betydning.</p>	
<p>3. Arten af og kendetegn ved den potentielle indvirkning på miljøet</p> <p>Projektets forventede væsentlige virkninger på miljøet skal ses i relation til de kriterier, der er anført under punkt 1 og 2 ovenfor, og under hensyn til projektets indvirkning på faktorer, der følger af § 4, stk. 6, idet der skal tages hensyn til</p> <p>a) indvirkningens størrelsesorden og rumlige udstrækning (f.eks. geografisk område og antallet af personer, der forventes berørt),</p> <p>b) indvirkningens art,</p> <p>c) indvirkningens grænseoverskridende karakter,</p> <p>d) indvirkningens intensitet og kompleksitet,</p> <p>e) indvirkningens sandsynlighed,</p> <p>f) indvirkningens forventede indtræden, varighed, hyppighed og reversibilitet,</p> <p>g) kumulationen af projektets indvirkninger med indvirkningerne af andre eksisterende og/eller godkendte projekter,</p> <p>h) muligheden for reelt at begrænse indvirkningerne.</p>	<p>Projektets potentielle indvirkninger på miljøet er beskrevet i:</p> <p>Kap. 2</p> <p>Samlet vurderes projektet i relation med andre projekter, ikke at give anledning til, at det anmeldte projekt vil kunne påvirke miljøet væsentligt.</p>







0 45 meter

DDO Copyright COWI



**Oversigt**  
**Skovsmindevej 10**  
 Dato: 07.09.2021 / 13:41:54

Jens Terp-Nielsen Vej 13  
 6200 Aabenraa  
 Tlf. 74365000

J.Nr.  
 Målforhold: 1:900  
 Init.: hef





Dystrøelse, Goldkøer

54 m<sup>3</sup>, kælvningsbokse

30 m

Enkelt bokse, kalve

1,5 m

5,2 m

7,3 m

4,5 m

2,5 m


Dybstrøelse, kalve

5,5 m

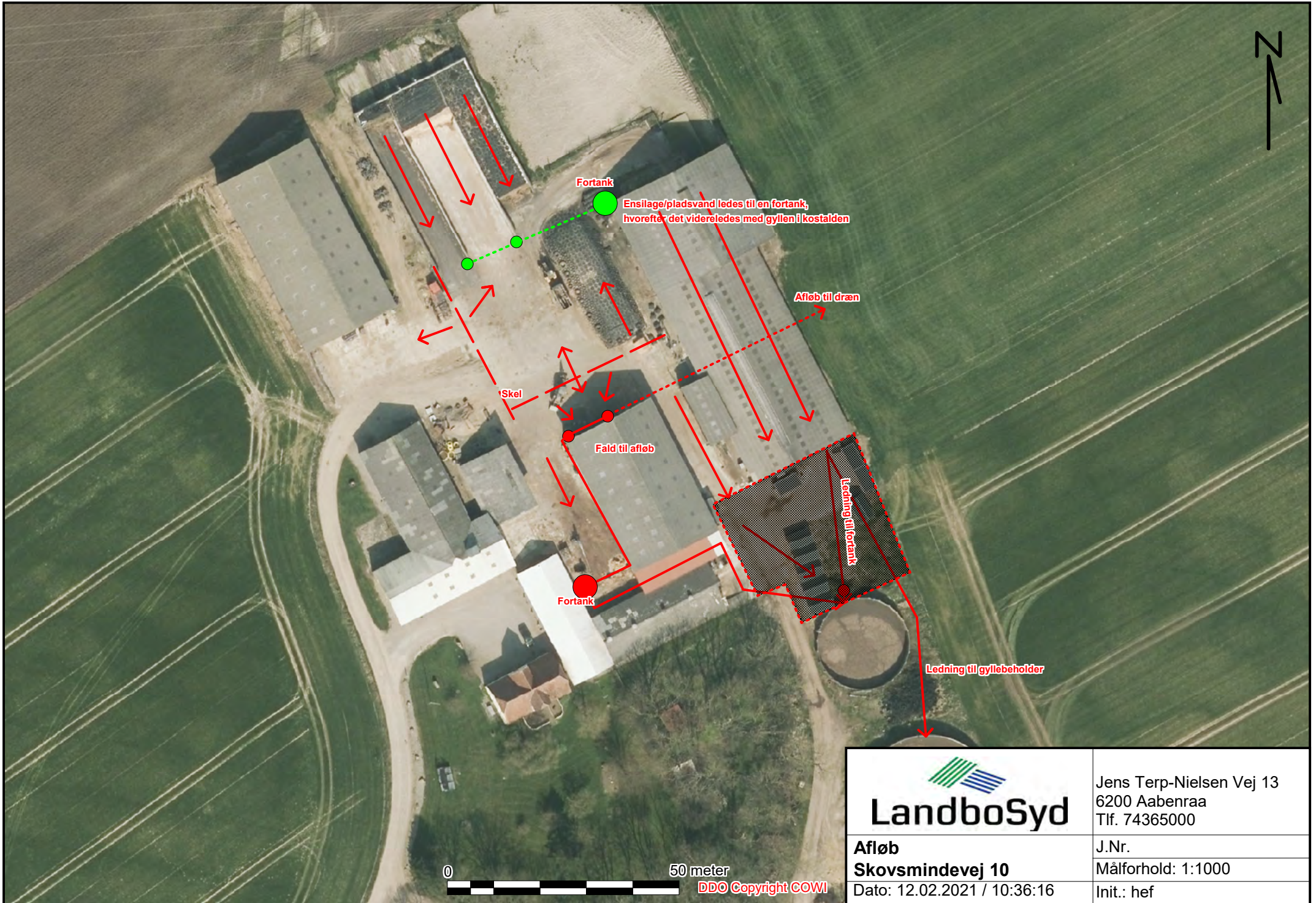
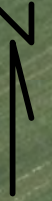
15,5 m


0 20 meter

DDO Copyright COWI

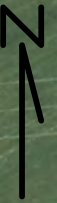
 <b>LandboSyd</b>	Jens Terp-Nielsen Vej 13 6200 Aabenraa Tlf. 74365000
	J.Nr. Målforhold: 1:400
<b>Produktionsareal</b> <b>Skovsmindevej 10</b> Dato: 11.02.2021 / 09:07:24	Init.: hef





 <b>LandboSyd</b>	Jens Terp-Nielsen Vej 13 6200 Aabenraa Tlf. 74365000
	J.Nr. Målforhold: 1:1000
<b>Afløb</b> <b>Skovsmindevej 10</b>	Init.: hef
Dato: 12.02.2021 / 10:36:16	





Blanding af foder

Døde dyr

Affald  
Dieselolietank

Malkeanlæg

Ind og udkørsel

Ind og udkørsel

0 50 meter

DDO Copyright COWI

  
**LandboSyd**

Jens Terp-Nielsen Vej 13  
6200 Aabenraa  
Tlf. 74365000

Gener  
Skovsmindevej 10  
Dato: 11.02.2021 / 13:55:31

J.Nr.  
Målforhold: 1:1000  
Init.: hef